

## Β. ΑΝΑΣΚΑΦΗ ΤΗΣ ΝΕΚΡΟΠΟΛΕΩΣ ΑΜΦΙΠΟΛΕΩΣ

Συνεχίσθη κατά τὸ 1957 ἡ ἀνασκαφικὴ ἔρευνα τῆς διαπιστωθείσης διὰ τῶν ἀνασκαφῶν τοῦ παρελθόντος ἔτους (Ἔργον 1956, σ. 54 κ. ἑ.) ἐκτεταμένης νεκροπόλεως, τῆς κειμένης περὶ τὰ δύο χιλιόμετρα ΒΔ. τῆς Ἀμφιπόλεως, ἐπὶ ἐπιμήκους χαμηλοῦ λόφου. Διὰ τῶν ἐρευνῶν τοῦ ἔτους τούτου ἀνευρέθησαν ἕτεροι 64 τάφοι ἑλληνιστικῆς ἐποχῆς, λελαξευμένοι ἐπὶ τοῦ μαλακοῦ ἀργιλλώδους βράχου.

Ὁ συνηθέστερος τύπος αὐτῶν ἦτο ὁ τῶν λακκοειδῶν τάφων, σχήματος τετραγώνου ἢ ὀρθογωνίου παραλληλογράμμου (πίν. 18). Οἱ τάφοι οὗτοι φέρουν συνήθως ἀναβαθμὸν ἐπὶ τῶν τεσσάρων πλευρῶν αὐτῶν, ὅστις ἔχει ὁμοίως λαξευτῆ ἐπὶ τοῦ μαλακοῦ βράχου. Ἐπὶ τοῦ ἀναβαθμοῦ αὐτοῦ ἐνίοτε ἔχουσιν ἐναποτεθῆ διάφορα κτερίσματα (πίν. 18β καὶ 19α). Συχνάκις εἰς τὰς 4 γωνίας τοῦ πυθμένος τῶν λαξευτῶν τάφων ἀποκαλύπτονται μικραὶ ἡμισφαιρικαὶ λακκοειδεῖς ἐκβαθύνσεις, ἀδήλου προορισμοῦ, σπανιώτερον δὲ διαπιστοῦνται ἐπὶ τοῦ πυθμένος ὀρθογωνίως κατασκευῆ, ἐξ ὧμῶν πλίνθων, ὕψους 0.20-0.30, χρησιμεύουσα ὡς κλίνη διὰ τὴν ἀπόθεσιν τοῦ νεκροῦ. Οἱ λακκοειδεῖς οὗτοι τάφοι δὲν φέρουν κάλυμμα. Ὑπάρχουν ὁμως καὶ τινες περιπτώσεις λακκοειδῶν - κεραμοσκεπῶν τάφων, καλυπτομένων διὰ μεγάλων κεράμων, σχηματιζουσῶν ἀμφικλινῆ στέγην, ὡς π.χ. ἐπὶ τοῦ τάφου τοῦ πίν. 19β.

Τὰ τοιχώματα τῶν τάφων καλύπτονται συχνάκις διὰ λεπτοῦ στρώματος λευκοῦ ἀσβεστοκονιάματος. Ὁ τετράγωνος τάφος ὑπ' ἀριθ. 142 σχηματίζει εἰς τὸ βάθος θήκην, διαστάσεων 0.63×0.72, καλυπτομένην ὑπὸ ὀγκώδους τετραγώνου πωρολίθου. Ἐντὸς τῆς θήκης αὐτῆς εἶχον τοποθετηθῆ ἡ τέφρα καὶ τὰ ἐναπομείναντα ἐκ τῆς καύσεως ὅσα τῆς νεκρᾶς μετὰ τῶν κτερισμάτων της (πίν. 20β). Ὁμοίως μορφῆς εἶναι καὶ ὁ ἐγγὺς τοῦ ἀνωτέρω τάφου ἀνασκαφῆς τάφος ὑπ' ἀριθ. 143. Τὰ τοιχώματα τῆς θήκης αὐτοῦ καλύπτονται ὑπὸ ἀσβεστοκονιάματος λευκοῦ, εἰς τὸ ἄνω δὲ μέρος, κατὰ μῆκος τῶν τεσσάρων πλευρῶν του, ὑπάρχει γραπτὸς διάκοσμος ἀνθοστεφάνου, διασφύζων τὴν πολυχρωμίαν του (χρῶματα κυανοῦν, πράσινον, ἰώδες καὶ μέλαν). Ἄλλος τύπος τάφου εἶναι ὁ κιβωτιόσχημος, ᾧκοδομημένος ἐντὸς ὀρθογωνίου λαξεύματος τοῦ βράχου διὰ πωροπλίνθων καὶ καλυπτόμενος ὁμοίως διὰ μεγάλων πλίνθων πωρολίθου. Τοῦ τύπου τούτου ἀνευρέθη καὶ ἠρευνήθη εἰς μόνον τάφος.

Κατὰ τὰς ἀνασκαφὰς τοῦ ἔτους τούτου ἀνευρέθη εἰς εἰσέτι τάφος ἐκ τῶν

λεγομένων «μακεδονικῶν», ὁ τάφος Ζ', μετὰ δρόμον, κλίμακος καὶ νεκρικοῦ θαλάμου, λελαξευμένον καθ' ὄλοκληρίαν ἐντὸς τοῦ μαλακοῦ βράχου (πίν. 20α). Ὁ δρόμος ἔχει μῆκος 8.35 μέτρων, φέρει 14 βαθμίδας καὶ ἐπικοινωνεῖ δι' εἰσόδου πλάτους 0.90 μετὰ τοῦ νεκρικοῦ θαλάμου. Ὁ νεκρικός θάλαμος, διαστάσεων  $3 \times 3$  μ. περίπου, καλύπτεται διὰ καμάρας ὕψους 2.75 μ., φέρει δὲ διηυθετημένας ἐντὸς τῶν 3 πλευρῶν του ἤτοι τῆς βορείου, ἀνατολικῆς καὶ δυτικῆς, τρεῖς κόγχας, μήκους 2.08, πλάτους 0.68-0.87 μ. καὶ ὕψους 1.15 μ. Ἐντὸς τῆς βορείου κόγχης διεπιστώθησαν δύο ταφαὶ διὰ μερικῆς καύσεως, ὁμοῖα δὲ ταφῇ ὑπῆρχε καὶ ἐντὸς τῆς κόγχης τῆς δυτικῆς πλευρᾶς. Τὰ τοιχώματα τοῦ βράχου, τόσον τοῦ νεκρικοῦ θαλάμου, ὅσον καὶ τῶν κογχῶν, καλύπτονται διὰ στρώματος λευκοῦ ἀσβεστοκονιάματος. Εἰς τὰς γωνίας τοῦ θαλάμου ἦσαν τοποθετημένα διάφορα ἀγγεῖα, εἰς τὴν εἴσοδον δὲ τῶν δύο κογχῶν, ἐντὸς τῶν ὁποίων ὑπῆρχον ταφαί, ἀνευρέθησαν πυξίδες, δακρυδόχοι, λίχνοι καὶ ἄλλα κτερίσματα (πίν. 20α). Ἐντὸς τῆς βορείου κόγχης ἀνευρέθησαν δύο λεπτὰ στογγύλια ἐλάσματα χρυσοῦ, ἀπομιμούμενα ὀβολουσ, ζεύγος χρυσοῦν ἐνωτίων, τῶν ὁποίων τὰ ἄκρα καταλήγουν εἰς κεφαλᾶς αἰγός, ὡς καὶ λεπτὰ φύλλα χρυσοῦ (πίν. 21α).

Τὰ κινητὰ εὐρήματα ἦσαν καὶ κατὰ τὸ ἔτος τοῦτο πολλά, ἀνερχόμενα εἰς ἑκατοντάδας.

Σημαντικωτάτη εἶναι ἡ οχηματισθεῖσα συλλογὴ εἰδωλίων, ἅτινα παρουσιάζουν μεγάλην ποικιλίαν τύπων. Ἀνευρέθησαν εἰδώλια Ἀφροδίτης, γυναικῶν ὀρθίων ἢ καθημένων, χορευτριῶν, παιδων, ζώων, πτηνῶν κλπ. (πίν. 21β καὶ 22α). Εἰς μόνον μικρὸς τάφος, ὁ τάφος ὑπ' ἀριθ. 177, ἀνήκων προφανῶς εἰς παῖδα, περιεῖχε 15 εἰδώλια γυναικῶν καὶ παιδων, 3 εἰδώλια πτηνῶν καὶ λέοντος, ὡς καὶ μικρὸν ὁμοίωμα κανίστρου (πίν. 22β). Τὰ περισσότερα ἐκ τῶν εἰδωλίων ἀνευρίσκονται εἰς ἀρίστην κατάστασιν διατηρήσεως, διασώζοντα εἰσέτι τὴν πολυχρωμίαν των.

Ἐκ τῶν ἀγγείων συνηθέστερα εἶναι τὰ μελαμβραφῆ, ἰδίᾳ σκύφοι, κἀνθαροὶ, κυάθια. Ἀνευρέθησαν ἐπίσης ἀρυβαλλοειδῆ ληκύθια μὲ διακόσμησιν ἀνθεμίου, ἀνήκοντα χρονολογικῶς εἰς τὸν 4<sup>ον</sup> π. Χ. αἰῶνα, λάγνοι, πυξίδες, λύχνοι καὶ ὁ δῆξυπύθμενος ἀμφορεὺς τοῦ πίν. 20α. Πρὸς τούτοις τρεῖς τάφοι περιεῖχον ἐπιμήκη ἀγγεῖα σχήματος ἀλαβάστρου ἐκ πολυχρώμου ὑάλου, φέροντα γραμμικὴν διακόσμησιν (πίν. 23β).

Ἡ συλλογὴ τῶν χρυσοῦν κοσμημάτων καὶ κτερισμάτων δὲν ἦτο τόσον πλουσία, ὅσον κατὰ τὸ παρελθὸν ἔτος. Ἀνευρέθησαν τρία ἐν ὄλῳ ζεύγη ἐνωτίων, δύο δακτύλιοι, μνηοειδῆς ταινία, προφανῶς ἐκ μικροῦ περιδεραίου, φέρουσα ἔκτυπον διακόσμησιν, τέσσαρα κυκλικὰ ἐλάσματα — ἀπομιμήσεις ὀβωλῶν — καὶ πολλὰ χρυσαῖα φύλλα (πίν. 21α). Τὰ ἄκρα ἐνὸς ζεύγους ἐνωτίων κατα-

λήγουν εἰς λεοντοκεφαλὰς, ἑτέρου δὲ ζεύγους εἰς κεφαλὰς αἰγός. Πρὸς τούτοις ἐντὸς ἐνίων τάφων περισυνελέγησαν διάφορα ἐπίχρυσα κοσμήματα.

Κατὰ τὴν διάρκειαν τῶν ἐρευνῶν ἀνευρέθησαν ἐντὸς τῆς ἐπιχώσεως τῶν τάφων τρία μικρὰ τμήματα ἐπιτυμβίων στηλῶν μὲ ἀνάγλυφον διακόσμησιν, ὡς ἐπίσης καὶ δύο ἐνεπίγραφοι ἐπιτύμβιοι στήλαι. Ἡ πρώτη στήλη, ὕψους 0.71, εἶναι ἀποκεκρουμένη ἄνω καὶ φέρει τὴν ἐπιγραφὴν:

*Στέφανος Κλεοξένου*

Ἡ δευτέρα στήλη, ὕψους 0.60, φέρει ἄνω ἐπίστεψιν ἕξ ὠραίου ἀνθεμίου, ἀπὸ τῆς βάσεως τοῦ ὁποίου ἐκφύονται ἕλικες μετὰ φύλλων ἀκάνθης καὶ καλυκοσχήμων ἀνθέων (πίν. 23α). Κάτωθεν τῆς ἐπιστέψεως εἶναι κεχαραγμένη ἐπιμελῶς ἡ ἐπιγραφὴ:

*Ἀνδρομάχα Βύθνος | ἀδελφή.*

ΔΗΜΗΤΡΙΟΣ Ι. ΛΑΖΑΡΙΔΗΣ



α. 'Ο λακκοειδής τάφος υπ' αριθ. 154 τῆς Ἀμφιπόλεως.



β. 'Ο λακκοειδής τάφος υπ' αριθ. 152 τῆς Ἀμφιπόλεως.



α. 'Ο λακκοειδής τάφος ύπ' αριθ. 132 τής 'Αμφιπόλεως.



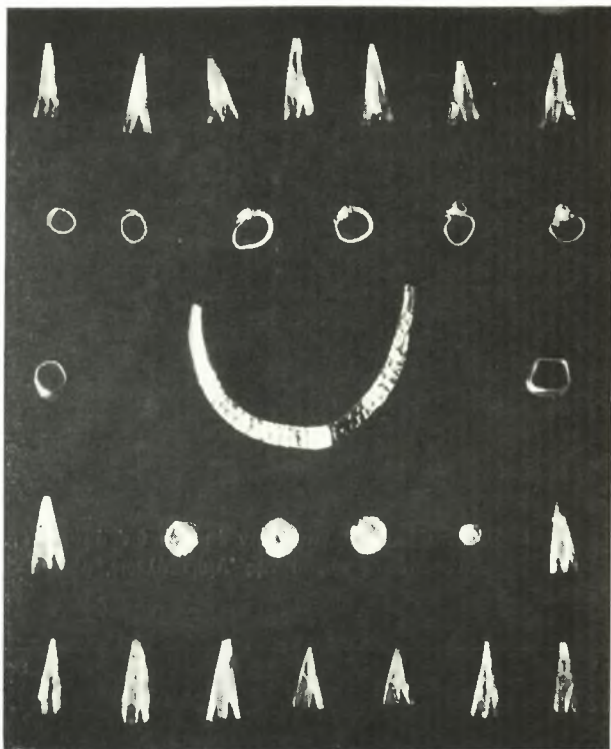
β. 'Ο ύπ' αριθ. 134 κεραμοσκεπής τάφος τής 'Αμφιπόλεως.



α. Ὁ νεκρικός θάλαμος τοῦ «μακεδονικοῦ» τάφου Ζ τῆς Ἀμφιπόλεως μετὰ τῆς κόγχης τῆς Β. αὐτοῦ πλευρᾶς. Εἰς τὴν ΒΔ. γωνίαν ὄξυπύθμενος ἀμφορεύς.



β. Ἡ θήκη τοῦ ὑπ' ἀριθ. 142 τάφου τῆς Ἀμφιπόλεως.



α. Χρυσά κοσμήματα και κτερίσματα ἐκ τάφων τῆς Ἀμφιπόλεως.



β. Εἰδώλια Ἀφροδίτης καὶ γυναικῶν ἐκ τάφου τῆς Ἀμφιπόλεως.



α. Ειδώλια παιδων καὶ γυναικῶν ἐκ τοῦ ὑπ' ἀριθ. 177  
λακκοειδοῦς τάφου τῆς Ἀμφιπόλεως.



β. Ειδώλια ἐκ τοῦ ὑπ' ἀριθ. 177 λακκοειδοῦς τάφου τῆς Ἀμφιπόλεως.





α. Ἐπιτύμβια στήλη ἐξ Ἀμφιπόλεως.



β. Ἀγγεῖα ἐλληνιστικῶν χρόνων ἐκ πολυχρώμου ὑάλου, ἀνευρεθῆντα ἐντὸς τάφων τῆς Ἀμφιπόλεως.