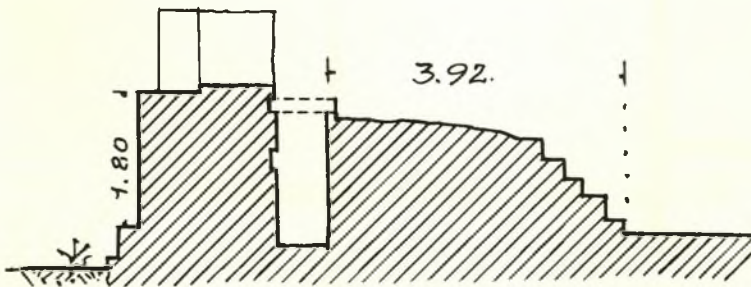


## Β'. ΑΝΑΣΤΗΛΩΣΙΣ ΚΑΙ ΣΥΝΤΗΡΗΣΙΣ ΜΝΗΜΕΙΩΝ

Δαπάναις τῆς Ἀρχαιολογικῆς Ἑταιρείας ἐξετελέσθησαν κατὰ τὸ 1964 αἱ κάτωθι ἐργασίαι ἀναστήλωσεως καὶ συντηρήσεως μνημείων.

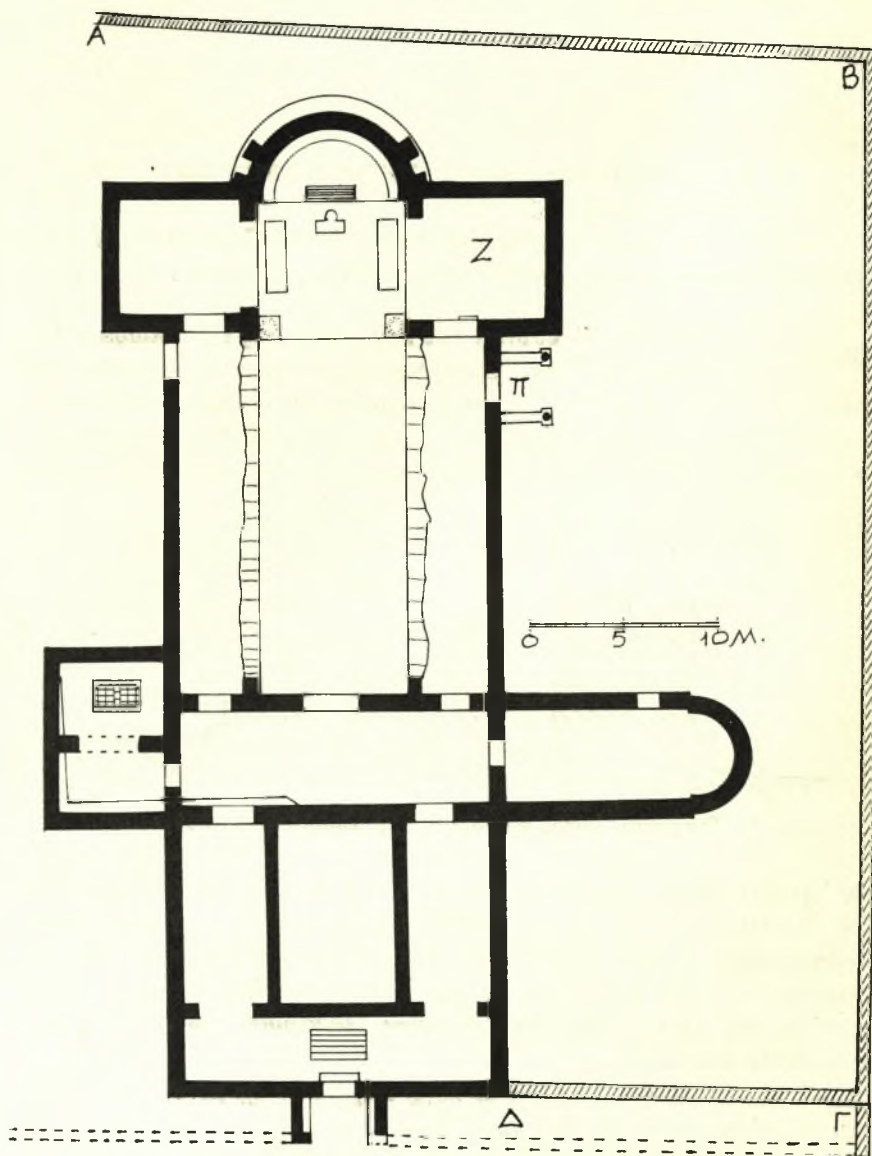
ΝΙΚΟΠΟΛΙΣ. Ὑπὸ τὴν διεύθυνσιν τοῦ Γ. Γραμματέως τῆς Ἑταιρείας Καθηγητοῦ κ. Ἀν. Ὀρλάνδου εἰργάσθησαν ἐν Νικοπόλει δύο τεχνικὰ συνεργεῖα: τὸ μὲν τῆς ἀναστήλωσεως μετὰ ἐπι κεφαλῆς τὸν ἔμπειρον ἀρχιτεχνίτην τῆς Ἑταιρείας Χαροίλαον Σφακιανάκη, τὸ δὲ τῆς στερεώσεως τῶν ψηφιδωτῶν μετὰ ἐπι κεφαλῆς τὸν πεπειραμένον ψηφωτὴν τῆς Διευθύν-



Εἰκ. 1. Τομή κατὰ μῆκος τῆς ἀψίδος τῆς βασιλικῆς Α (Δουμετίου).

σεως Ἀναστήλωσεως Δημήτριον Σκόρδον. Καὶ διὰ μὲν τοῦ πρώτου συνεργεῖου ἐξετελέσθησαν αἱ κάτωθι ἐργασίαι: ἀπεμακρύνθη ὁ ὀγκώδης σωρὸς τῶν ἐπιχώσεων, πετρῶν καὶ θάμνων, ὅστις ἐκάλυπτεν ὀλόκληρον τὴν πρὸς Ἀνατολὰς καὶ πρὸς Νότον τῆς βασιλικῆς Α (Δουμετίου) ἔκτασιν, εἰς τὴν ὁποίαν ἀτόπως εἶχον ροιφθῆ, χάριν εὐκολίας, τὰ χρώματα καὶ αἱ πέτραι τῶν παλαιότερων ἀνασκαφῶν.

Διὰ τῆς ἀπομακρύνσεως τῶν ἐν λόγῳ ἐπιχώσεων ὄχι μόνον ἠλευθερώθη μέχρι τῆς εὐθυνηρίας τῆς ἡ μεγάλης, ἡμικυκλικῆς ἀψὶς τοῦ ἱεροῦ τῆς βασιλικῆς (πίν. 165α) ἀλλὰ καὶ ἀπεδείχθη ὅτι αἱ ἐξωτερικαὶ αὐτῆς ἀντηρίδες δὲν ἔφθανον μέχρι τῆς εὐθυνηρίας, ὡς ὑπετίθετο μέχρι τοῦδε, ἀλλ' ἤρχιζον εἰς ὕψος 1.80 μ. ἄνωθεν αὐτῆς (εἰκ. 1). Κατὰ τὴν αὐτὴν ἐργασίαν ἦλθον ἐπίσης εἰς φῶς καὶ δύο πλευραὶ (Ἀνατολικὴ καὶ Νοτιὰ) ἐξωτερικοῦ ὀρθογωνίου περιβόλου τῆς βασιλικῆς, πάχους 0.60 μ. (εἰκ. 2). Ἐκ τούτων ἡ μὲν ἀνατο-



Εἰκ. 2. Κάτοπις τῆς βασιλικῆς Α τῆς Νικοπόλεως (Δουμετίου).

λική πλευρὰ ἀπέχει 7 μέτρα τῆς ἀντιστοίχου ἀνατολικῆς πλευρᾶς τοῦ νοτίου παστοφορίου ἢ δὲ νοτία 15.75 μ. ἀπὸ τῆς ἀντιστοίχου νοτίας πλευρᾶς τοῦ αὐτοῦ παστοφορίου (εἰκ. 2).

Ἄλλο ἐνδιαφέρον εὗρημα ἐγένετο καθαριζομένης τῆς Νοτίας πλευρᾶς τῆς βασιλικῆς, πρὸ τῆς παρὰ τὸ νότιον παστοφόριον θύρας τοῦ νοτίου κλίτους — ἣτις ἔχει ἐσφαλμένως σχεδιασθῆ εἰς τὸ σχέδιον τῆς ΑΕ 1917, σ. 49 πολὺ πλησίον τοῦ παστοφορίου, ἐν ᾧ ἀπέχει αὐτοῦ κατὰ 1.30 μ. — Ἀπεκαλύφθη μαρμάρινον δικιόνιον προπύλον ἀποτελούμενον ἐκ δύο πλαγίων τοιχίων μήκους 2.64 μ. καταληγόντων εἰς  $\frac{3}{4}$  κίωνων (εἰκ. 2, Π). Τῶν τοίχων τούτων εὐρέθησαν κατὰ χώραν τὰ ἐδάφη κατασκευῆς καὶ αἱ συμφυεῖς πρὸς αὐτὰ βάσεις ἀμφοτέρων τῶν κίωνων (πίν. 165β), διὰ τὴν ἑτέραν τῶν ὁποίων ἐχρησιμοποιήθη μάρμαρον φέρον δυσδιάκριτον ρωμαϊκὴν ἐπιγραφὴν. Εὐρέθη ὡσαύτως ἐκεῖ ἐρριμμένος καὶ ὁ ἕτερος τῶν ἀρραβδώτων κορμῶν τῶν κίωνων ὕψους 2.23 μ. Ἡ στέψις ὅμως τοῦ προπύλου δὲν εὐρέθη ἴσως θὰ ἦτο τοξωτὴ διὰ πλίνθων.

Κινητὰ εὐρήματα ἐγένοντο κατὰ τὸν καθαρισμὸν τῆς ἀνατολικῆς τῆς ἀψίδος τοῦ ἱεροῦ περιοχῆς τὰ ἑξῆς :

1) Τέσσαρα πέτρινα τεμάχια — συνολικοῦ μήκους 2.15 μ. — καμπύλου, λοξομητοῦ κοσμήτου, πάχους 0.16 μ., προερχόμενα ἐκ τοῦ περιτρέχοντος ἐσωτερικῶς τὴν ἀψίδα τοῦ ἱεροῦ κατὰ τὴν γέννησιν τοῦ τεταρτοσφαιρίου κοσμήτου.

2) Τεμάχια τῶν βάσεων, τῶν κορμῶν καὶ τῶν κιονοκρανῶν δύο διαχωριστικῶν κιονίσκων τοῦ μεγάλου — τριλόβου πιθανῶς — παραθύρου τῆς ἀψίδος τοῦ ἱεροῦ.

3) Θραῦσμα «τεκτονικοῦ» κιονοκράνου φέροντος ἐντὸς κύκλου σταυρῶν, εἰς τὰ ἄκρα τῶν σκελῶν τοῦ ὁποίου εὐρίσκονται ἀνάγλυφα τὰ γράμματα Μ, Θ καὶ Ο ἢ Ὄ (πίν. 166α) συμπλημάτος τινος.

4) Κιονόκρανον κιονίσκου τῆς ἀγ. Τραπέζης, ὕψους 0.15 καὶ πλευρᾶς ἄβακος 0.11 μ.

5) Δύο ἐξ ὀπτοῦ πηλοῦ κυκλοτερεῖς σφραγίδες, διαμ. 0.045 καὶ πάχους 0.02 μ., φέρουσαι ἐπὶ τῆς μιᾶς ὄψεως αὐτῶν ἢ μὲν ἀνάγλυφον τὸ χρίσμα, ἢ δὲ σταυρὸν ἐν συνδυασμῶ πρὸς σφαιρίδια καὶ χιαστὰς γραμμὰς.

Εἰς τὴν αὐτὴν βασιλικὴν Α εἰργάσθη ἐπὶ μῆνας καὶ τὸ συνεργεῖον στερεώσεως καὶ ἀποκαταστάσεως ψηφιδωτῶν, ὅπερ ἐνετόπισε τὴν ἐργασίαν του εἰς τὸ μεσαῖον κλίτος καὶ τὸν νάρθηκα αὐτῆς. Τὰ ψηφιδωτὰ τῶν μερῶν τούτων, λόγῳ τῆς ἀναπτυχθείσης κατὰ τοὺς ἀρμούς των βλαστήσεως, εἶχον σχεδὸν τελείως διαλυθῆ καὶ ἐνιαχοῦ κυματώθῃ λόγῳ τοῦ σαθροῦ των ὑποστρώματος.

Ἦδη πάντα ταῦτα, ἐπιμελῶς ἀποκολληθέντα καὶ καθαρισθέντα, ἐτοποθετήθησαν ἐπὶ ἐπιπέδων πλακῶν ἐκ σκυροκονιάματος, ἀποκατασταθεῖσης τελείως καὶ τῆς συνοχῆς καὶ τῆς ὀριζοντιότητος αὐτῶν.

Δείγματα τῶν ἀποκατασταθέντων ψηφιδωτῶν τοῦ νάρθηκος παρέχουν οἱ παρατιθέμενοι πίνακες 166β καὶ 167.

Ἐστερεώθη ὡσαύτως καὶ ἡ κατὰ τὴν εἴσοδον τοῦ αἵθριου ἐπιγραφή (ΑΕ 1917, σ. 66), ἡ ἀνάγνωσις τῆς ὁποίας παρουσίασεν ἐλαφρὰς τινὰς δια-

ΔΟΜΗΤΙΟΣ ΜΕΝ Ο ΠΡΩΗΝ ΤΟΝ ΣΕΒΑΣΜΙΟΝ ΚΑΤΕΣΚΕΥΑΣΕΝ ΟΙΚΟΝ  
ΔΟΜΗΤΙΟΣ ΔΕ ΟΝΥΓΕΝ ΠΙΕΩΝ ΕΚΙΝΟΥ ΚΑΙ ΤΗΣ ΙΕΡΩΣΥΝΗΣ ΔΙΑΔΟΧΟΣ  
ΔΥΝΑΜΙ ΧΡΤΗΝ ΠΑΣΑΝ ΕΚΑΛΙΕΡΓΗΣΕΝ ΤΡΙΣΤΩΝ  
ΕΥΦΡΟΣΥΝΟΣ ΜΗΝ ΕΝ ΤΩ ΜΕΣΩ ΩΣ ΜΑΘΗΤΗΣ ΤΟΥ ΠΡΟΤΕΡΟΥ ΠΗΜ  
ΔΗΜΗΤΡΙΟΥ ΤΟΥ ΜΑΡΤΥΡΟΣ ΕΚΑΤΕΡΟΣ ΕΥΧΑΡΙΣΤΩΝ ΤΗΝ ΠΡΟΣΤΑΣΙΑ

Εἰκ. 3. Πανομοίωτυπον τῆς στερεωθείσης ψηφιδωτῆς ἐπιγραφῆς κατὰ τὴν εἴσοδον τοῦ αἵθριου τῆς βασιλικῆς Α τῆς Νικοπόλεως.

φορὰς ἀπὸ τῆς δημοσιευθείσης. Πανομοίωτυπον τῆς στερεωθείσης ἐπιγραφῆς παρέχει ἡ παρατιθεμένη εἰκὼν 3.

Διὰ τοῦ αὐτοῦ συνεργείου ἐγένετο καὶ ἡ στερέωσις τῶν πρὸ τῆς βασιλείου πύλης ψηφιδωτῶν τοῦ νάρθηκος τῆς παρὰ τὴν κεραίαν τοῦ Ἀσυρμάτου βασιλικῆς Δ, τὰ ὅποια εὐρέθησαν τὸ 1961 διαλελυμένα (βλ. Ἔργον 1961, εἰκ. 107).

Ἄλλη σπουδαία ἐργασία συνετελέσθη ἐφέτος εἰς τὴν βασιλικὴν Β (Ἀλκίσιονος). Ἐπερατώθη διὰ τοῦ ὑπὸ τὸν κ. Σφακιανάκην συνεργείου ἡ ἀναστήλωσις τοῦ μαρμαρίνου περιθύρου τῆς ἀπὸ τοῦ νάρθηκος εἰς τὸν κυρίως ναὸν μεγάλης βασιλείου πύλης (πίν. 168). Τοῦ περιθύρου τούτου εἶχε πέρυσιν ἀναστηλωθῆ ὁ νότιος σταθμὸς καὶ τμημα τοῦ βορείου (Ἔργον 1963, εἰκ. 202). Ἐφέτος ἐπερατώθη ὁ βόρειος σταθμὸς ἐτέθη δὲ καὶ τὸ ὑπερθύρον καὶ ἡ ὑπὲρ αὐτὸ κοιλόκυρτος στέψις (πίν. 168). Ἡ ἀναστήλωσις τοῦ ὑπερθύρου παρουσίασε μεγάλας δυσκολίας λόγω τοῦ εἰς πλείονα τεμάχια κατατεμαχισμοῦ του (πίν. 169). Ἴνα κατορθωθῇ ἡ ἀνατοποθέτησις τῶν τεμαχίων αὐτῶν εἰς τὰς ἀρχικὰς τῶν θέσεις παρέστη ἀνάγκη κρεμάσεως αὐτῶν τῇ βοήθειᾳ τραπεζομόρφων ὀπῶν ἀναρτήσεως (καμπάνες) ἀπὸ δοκοῦ ἐκ σιδηροπαγοῦς σκυροδέματος, κατασκευασθείσης ὑπεράνω αὐτῶν (πίν. 170α), ἐπὶ τῇ βάσει σχεδίου τῆς Διευθύνσεως Ἀναστηλώσεως τοῦ Ὑπουργείου Προεδρίας. Χάριν δὲ μείζονος ἀσφαλείας ἀπὸ ἐνδεχομένων πλαγίων ροπῶν

παρέστη ἀνάγκη ἀνυψώσεως τῶν ἐκατέρωθεν τοῦ περιθύρου πλαγίων τοίχων τοῦ νάρθηκος, ὡς ὁ πίναξ 168 δεικνύει.

Διὰ τῆς γενομένης ἀναστηλώσεως τοῦ θυρώματος ὄχι μόνον ἐσώθησαν ἀπὸ περαιτέρω καταστροφῆς τὰ ἀπὸ ἐτῶν χαμαὶ κατακείμενα ἀρχιτεκτονικὰ μέλη τοῦ θυρώματος (πίν. 170β), ἀλλ' ἐγένετο αἰσθητὴ καὶ ἡ μεγάλη κλιμαξ, ὡς καὶ ἡ μεγαλοπρέπεια τῆς πεντακλίτου βασιλικῆς τοῦ ᾽Αλκίσονος.

Ἐκ παραλλήλου πρὸς τὴν ἀνωτέρω ἐργασίαν τὸ ὑπὸ τὸν κ. Δ. Σκόρδον συνεργεῖον τῶν ψηφιδωτῶν ἐπελήφθη καὶ τῆς στερεώσεως μεγάλου τμήματος τῶν ψηφιδωτῶν τοῦ νάρθηκος τῆς βασιλικῆς τοῦ ᾽Αλκίσονος, εὑρέθη δ' ὅτι ὡς ὑπόστρωμα τῶν ψηφιδωτῶν τούτων εἶχον τεθῆ ἀνωμάλως, χάριν καλύτερας προσφύσεως, ὄρθια τεμάχια πλίνθων, φυτευθέντα ἐντὸς ὑδραυλικοῦ κονιάματος, ὡς ὁ πίναξ 171α δεικνύει.

Τελευταία ἐργασία τῆς Ἑταιρείας ἐν Νικοπόλει ἐγένετο διὰ τοῦ τεχνικοῦ συνεργείου, ἐν συνεννοήσει μετὰ τοῦ ᾽Εφόρου ᾽Αρχαιοτήτων ᾽Ηπείρου κ. Σωτ. Δάκαρη, ἡ συμπλήρωσις καὶ ἀποκατάστασις ἐδωλίων τινῶν τοῦ ᾽Ωδείου (πίν. 171β), ὅπερ ἐσχάτως χρησιμοποιεῖται ὑπὸ τοῦ ᾽Οργανισμοῦ Τουρισμοῦ διὰ παραστάσεις ἀρχαίων δραμάτων ὑπὸ περιοδευόντων θιάσων.

Προσθέτομεν ἐν τέλει, ὅτι καθαριζομένου τοῦ παρὰ τὴν πρόσσπιν τῆς βασιλικῆς Α χώρου συνελέχθησαν : ἐν ἀργυροῦν νόμισμα Φιλίππου τοῦ πρεσβυτέρου καὶ 13 χαλκᾶ : Κωνσταντίνου ΙΙ, ᾽Ιουστίνου Α', Φωκᾶ, ᾽Ιωάννου Α', ᾽Αγγέλου Κομνηνοῦ, Μιχαῆλ Δεσπότη τοῦ ᾽Ηπείρου, ἐν φραγκικὸν καὶ ἐν ἐνετικόν.

ΑΡΤΑ. ᾽Υπὸ τὴν διεύθυνσιν τοῦ καθηγητοῦ κ. ᾽Αν. ᾽Ορλάνδου συνετελέσθησαν αἱ ἐργασίαι τῆς πλακοστρώσεως τοῦ δαπέδου τῆς ἀναστηλωθείσης βυζαντινῆς Τραπέζης τῆς Μονῆς Παρηγορητίσσης δι' ὀρθογωνισμένων πλακῶν τοῦ λατομείου Πισιανῶν. Ἡ πλακοστρώσις ἐτέθη μετὰ λεπτομερῆ φωτογράφησιν καὶ καταμέτρησιν τοῦ κατὰ τὴν ἐκκαφὴν τοῦ ἐσωτερικοῦ τῆς Τραπέζης ἀνευρεθέντος ἑλληνιστικοῦ δωματίου, ὡς καὶ τῆς παραπλεύρως αὐτοῦ στοργυλῆς κοιλότητος, ἡ προσπέλασις τῆς ὁποίας ἐξησφαλίσθη διὰ καταπακτῆς ἀφεθείσης παρὰ τὴν δυτικὴν εἴσοδον τῆς Τραπέζης.

Εἰς τὸν 58 χιλιόμετρα ἀνατολικῶς τῆς ᾽Αρτης μεταβυζαντινὸν ναὸν τῆς Παναγίας τῆς Μεγαλόχαρης, τῆς ὁμωνύμου κοινότητος, ἐγένοντο διὰ τοῦ ἀρχιτεχνίτου τῆς Ἑταιρείας Χ. Σφακιανᾶκη ἐργασίαι ἐξασφαλίσεως τῆς στεγανότητος τῶν στεγῶν τοῦ ναοῦ καὶ τοῦ τετραγώνου του τρούλλου (πίν. 172). Διὰ τοῦ αὐτοῦ ἀρχιτεχνίτου τῆς Ἑταιρείας ἐξετελέσθησαν ἐργασίαι καὶ εἰς τὸν παρὰ τὸ Βουλαρέλι βυζαντινὸν ναὸν τῆς Παναγίας Βελλᾶς. Τοῦ ναοῦ τούτου ἀποκατεστάθη ἡ παλαιότερον ἀνακτι-

σθεῖσα βόρειος πλευρά, ὑπεθεμελιώθη ἡ ΝΑ. γωνία του, ἣτις ἠπέιλει κατά-  
ρσειν, ἀποκατεστάθη τὸ ὑπεράνω τῆς εἰσόδου τρίλοβον παράθυρον καὶ  
ἐνηργήθη γενικὴ ἀνακεράμωσις, ἐξασφαλισθείσης οὕτω τῆς στεγανότητος  
τῶν στεγῶν του.

ΜΟΝΗ ΟΣΙΟΥ ΛΟΥΚΑ ΦΩΚΙΔΟΣ. Εἰς τὴν Μ. Ὅσ. Λουκᾶ ἐτοποθετήθησαν τὰ  
θαλοστάσια τῶν ἑνδεκα παραθύρων καὶ τῶν  
τριῶν θυρῶν τοῦ τριβήλου τῆς ἀναστηλωθείσης Τραπέζης τῆς Μονῆς, ἣτις  
μέλλει νὰ χρησιμεύσῃ ὡς Μουσεῖον. Τὰ βυζαντινοῦ ρυθμοῦ σχέδια τῶν θα-  
λοστασίων τούτων συνετάχθησαν ὑπὸ τοῦ Διευθυντοῦ τῆς Ἀναστηλώσεως  
κ. Εὐστ. Στίκα. Ἡ ἐκτέλεσις τῶν θαλοστασίων διὰ ξύλου pitch - pine ἐγέ-  
νετο ἐν Ἀθήναις εἰς τὸ ἐργοστάσιον Γιαννακοπούλου - Μπελτρᾶν.

Ἐκ παραλλήλου τὸ ὑπὸ τὸν πεπειραμένον ψηφωτὴν Δημ. Σκόρδον εἰδι-  
κὸν συνεργεῖον στερεώσεως τῶν ψηφιδωτῶν τοῦ καθολικοῦ ἐπελήφθη, κατὰ  
τὰς ὁδηγίας τοῦ διευθυντοῦ Ἀναστηλώσεως κ. Εὐστ. Στίκα καὶ τοῦ Ἐφόρου  
Βυζαντινῶν Ἀρχαιοτήτων κ. Μ. Χατζηδάκη, τῆς στερεώσεως τοῦ χρυσοῦ  
βάθους (fondo) τοῦ ψηφιδωτοῦ τῆς Παναγίας Βρεφοκρατούσης (πίν. 173),  
τοῦ εὐρισκομένου εἰς τὸ μέτωπον τοῦ ἀνατολικοῦ τόξου τοῦ βορείου σταυρο-  
θολίου τοῦ καθολικοῦ. Ἐξαχθέντος πρὸς στερεώσιν τμήματος τοῦ χρυσοῦ  
βάθους τῆς παραστάσεως ταύτης ἀπεκαλύφθη ἐσωτερικῶς πλινθοπερίβλητος  
τοιχοποιία μετ' ὀδοντωτῶν ταινιῶν καὶ κεραμοπλαστικῶν κοσμημάτων  
(πίν. 173), ὁμοίων πρὸς τὰ εὐρισκόμενα ἐπὶ τοῦ πρὸς Ἀνατολὰς ὄρατοῦ  
νοτίου τοίχου τοῦ ναοῦ τῆς Παναγίας. Κατόπιν ἐπιτοπίου ἐξετάσεως τοῦ  
ἀποκαλυφθέντος τοίχου ὑπὸ τοῦ κ. Στίκα διεπιστώθη, ὅτι ἡ ἐν λόγῳ πλιν-  
θοπερίβλητος τοιχοποιία ἀνῆκεν εἰς τὸν δυτικὸν τοῖχον τοῦ ναοῦ τῆς Πανα-  
γίας, ὅστις εἰσδύει ἐντὸς τοῦ καθολικοῦ, τὸ δὲ ψηφιδωτὸν τῆς Βρεφοκρα-  
τούσης κατεσκευάσθη κατὰ τὸ ἥμισυ σχεδὸν ἐπὶ τοῦ δυτικοῦ αὐτοῦ τοίχου  
κατὰ δὲ τὸ ἕτερον ἥμισυ ἐπὶ μεταγενεστέρου τοίχου κτισθέντος διὰ πλίνθων  
πρὸς πληρῶσιν ἡμικυκλικοῦ τόξου ὑφισταμένου ἀρχικῶς κατὰ τὸ ΝΑ. ἄκρον  
τοῦ ναοῦ τῆς Παναγίας καὶ βαίνοντος καθέτως πρὸς τὸν ναὸν αὐτῆς  
(πίν. 173).

Περαιτέρω ἔρευνα γενομένη ὑπὸ τοῦ κ. Στίκα εἰς τὸ σημεῖον τῆς συναν-  
τήσεως τῶν δύο ναῶν ἀπεκάλυψε κατὰ τὸ ἄκρον τοῦ δυτικοῦ τοίχου τῆς  
Παναγίας, ἐκείνου δηλαδὴ ὁ ὁποῖος εἰσδύει εἰς τὸ καθολικόν, σημαντικὴν  
τοιχογραφίαν κειμένην ὀπισθεν τῆς ὀρθομαρμαρώσεως. Εἰκονίζει δ' ἡ τοι-  
χογραφία αὕτη, συμφώνως πρὸς τὴν ἐπιγραφὴν τὴν ὁποίαν φέρει, τὸν Ἰη-  
σοῦν τοῦ Ναυῆ (πίν. 174) καὶ δὴ τὴν σκηνὴν καθ' ἣν οὗτος, συμφώνως  
πρὸς τὴν Π. ΔΙΑΘΗΚΗΝ (Ἰησ. Ναυῆ Ε', 13 - 15), ἀναβλέψας τοῖς ὀφθαλ-  
μοῖς εἶδεν ἄνθρωπον ἐστηκότα ἐναντίον αὐτοῦ καὶ . . . εἶπεν αὐτῷ ἡμέ-

τερος εἰ ἢ τῶν ὑπεναντίων ; Αὕτη ἀκριβῶς ἡ φράσις εἶναι γεγραμμένη ὑπεράνω τῆς χειρὸς τοῦ Ἰησοῦ τοῦ Ναυῆ, τὴν ὁποίαν οὗτος τείνει προσαγορεύων ἐναντί του ἰστάμενον πρόσωπον. Τὸ πρόσωπον ὅμως τοῦτο δὲν σώζεται δυστυχῶς πλέον, ἀλλ', ὡς ἐκ τῆς ὑπὸ τὴν χεῖρα τοῦ Ἰησοῦ σωζομένης ἐπιγραφῆς συνάγεται, ἦτο *Μιχαήλ ὁ ἀρχιστράτηγος τῆς δυνάμεως τοῦ Κυρίου*. Τὸ κείμενον τῆς Π. Α. (ξ. ἀ.) δὲν ἀναφέρει τὸ ὄνομα τοῦ συνομιλητοῦ τοῦ Ἰησοῦ τοῦ Ναυῆ ἀλλὰ μόνον τὴν φράσιν : *ἐγὼ ἀρχιστράτηγος τῆς δυνάμεως τοῦ Κυρίου νυνὶ παραγέγονα*, ἐν ᾧ εἰς τὴν ἐξεταζομένην ἐπιγραφὴν προστίθεται, πλὴν τοῦ ὀνόματος *Μιχαήλ*, καὶ ἡ φράσις *καὶ ἦλθον τοῦ ἐνισχύσε σε* (= ἐνισχύσαι σε).

Ἐξαιρέσει τῶν ἄκρων ποδῶν ἡ τοιχογραφία τοῦ Ἰησοῦ τοῦ Ναυῆ, περιβεβλημένου τὴν στρατιωτικὴν στολὴν καὶ φέροντος κάλυμμα κεφαλῆς μετὰ κουφικῶν διακοσμήσεων, διατηρεῖται ἄριστα, θὰ βοηθήσῃ δ' ἡ εὑρεσίς της, ἐν συνδυασμῷ καὶ πρὸς οἰκοδομικὰς καὶ φιλολογικὰς ἐνδείξεις, πρὸς ἀπόδειξιν ὅτι ὁ ναὸς τῆς Παναγίας ὄχι μόνον εἶναι ἀρχαιότερος τοῦ καθολικοῦ ἀλλὰ καὶ ὅτι εἶναι πιθανώτατα αὐτὸς οὗτος ὁ παλαιὸς ναὸς τῆς Ἁγίας Βαρβάρας. Σχετικὴ εἰδικὴ μελέτη τοῦ κ. Στίκα θέλει δημοσιεῖν προσεχῶς.

ΠΑΡΟΣ. Ὑπὸ τὴν διεύθυνσιν τοῦ καθηγητοῦ κ. Ἄν. Ὁρλάνδου ἐγένοντο αἱ κάτωθι ἀναστηλωτικαὶ ἐργασίαι διὰ τοῦ ἐμπείρου ἐργοδηγοῦ κ. Εὐστρ. Φεργαδιώτη :

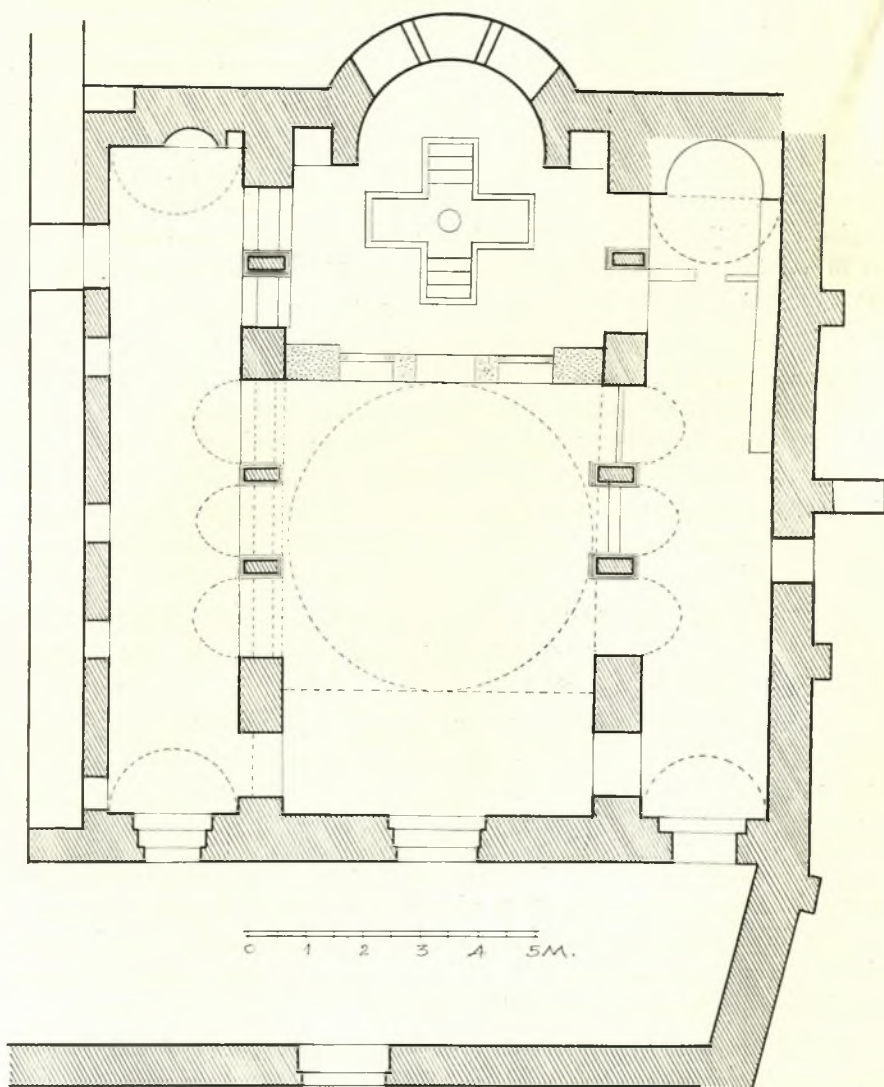
1) Ἐπερατώθη ἡ στερέωσις τῶν τοίχων καὶ τῶν κυλινδρικών θόλων τοῦ βαπτιστηρίου (πίν. 175), ὡς καὶ τοῦ τρούλλου αὐτοῦ, διὰ κατασκευῆς δύο δακτυλίων ἐκ σιδηροπαγοῦς σκυροδέματος ἐμφυτευθέντων τοῦ μὲν κατὰ τὴν βᾶσιν τοῦ τυμπάνου, τοῦ δὲ εὐθὺς ὑπὸ τὸν ἡμισφαιρικὸν θόλον.

2) Ἐπερατώθη ἡ ἐκ πωρολίθων ἀνακατασκευὴ τοῦ πάλαι κρημισθέντος κυλινδρικοῦ θόλου τοῦ νοτίου κλίτους (πίν. 176 καὶ 177α).

3) Ἐστερεώθησαν, ὅσον ἦτο δυνατόν, οἱ ἐσωτερικοὶ κτιστοὶ πεσοοὶ δι' ἐγχύσεως σιμεντοκονίας εἰς τὸ ἐσωτερικόν των, τοῦ ὁποίου ἡ παλαιὰ συνδετικὴ ὕλη ἐστερεῖτο παντελῶς ἀσβέστου.

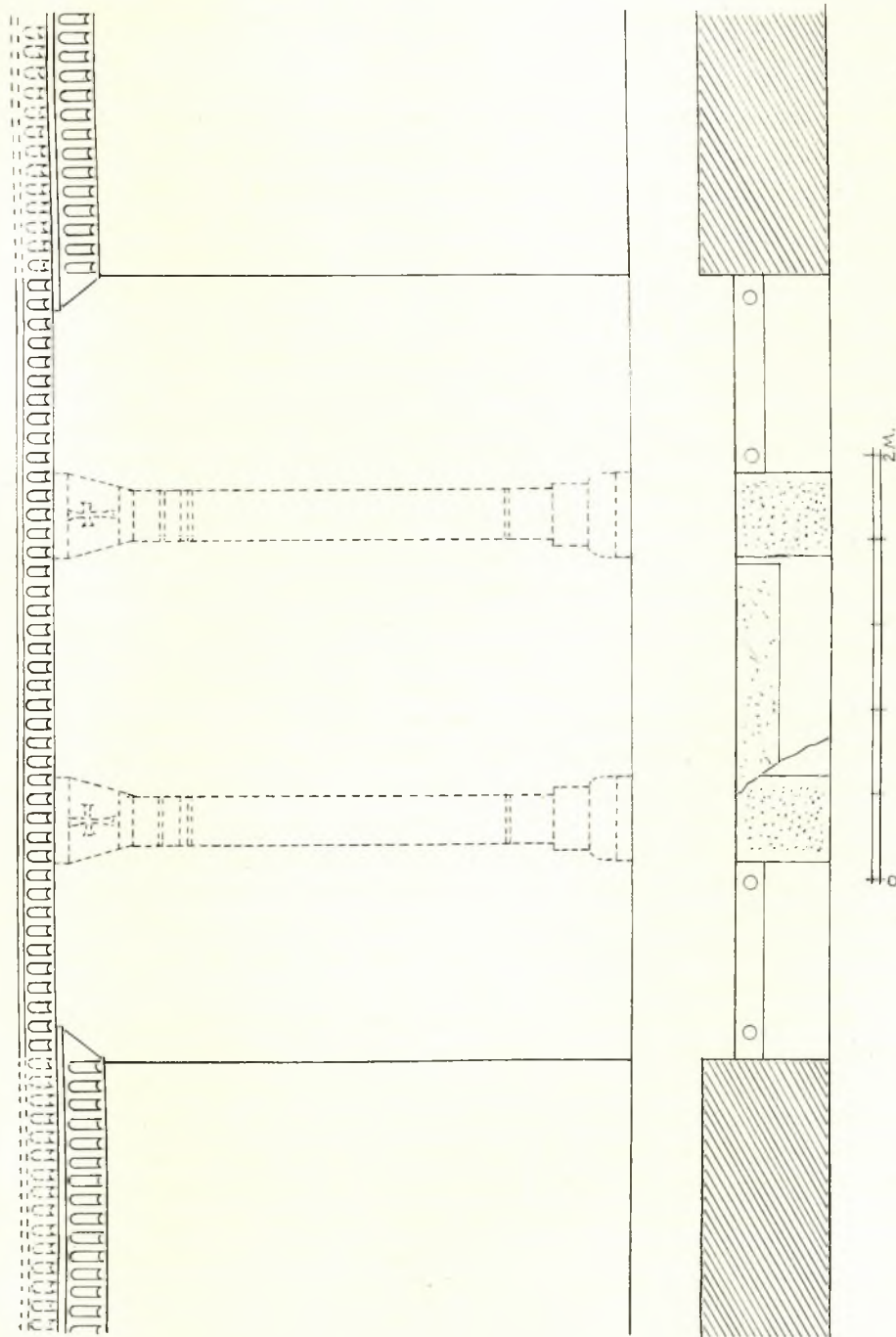
4) Κατηδαφίσθη ὁ χωρίζων τὸ κυρίως βαπτιστήριον ἀπὸ τοῦ πρὸς Ἀυσμὰς προθαλάμου τοῦ τοίχου (πίν. 177β), ὅστις εἶχε κατασκευασθῆ πολλὴ μεταγενεστέρως, ἵνα στηρίξῃ τὸν ἐκ τῶν σεισμῶν διαρραγέντα τρούλλον τοῦ εἰς ναὸν (βασιλικὴν μετὰ τρούλλου) μετατραπέντος βαπτιστηρίου.

Ἡ ἀπομάκρυνσις τοῦ τοίχου αὐτοῦ ἀπέδειξεν (εἰκ. 4), ὅτι ἀρχικῶς οἱ δύο μνημονευθέντες χῶροι ἐχωρίζοντο διὰ τριβήλου ἀποτελουμένου ἐκ δύο μαρμαρίνων ὀρθογωνίων πεσσῶν — ὧν εὐρέθησαν σαφῆ τὰ ἴχνη ἐπὶ τοῦ στυλοβάτου των — καὶ ἐνὸς ἐπ' αὐτῶν ὀριζοντίου ἐπιστυλίου ἦτοι πλακοῦς



Εἰκ. 4. Κάτοψις τοῦ ἀναστηλωθέντος βαπτιστηρίου τῆς Καταπολιανῆς.





Εἶξ 5. Κάτοπις καὶ ὄρθωσις (ἐν ἀναπαραστάσει) τοῦ μετὰ τὴν καταδύρισην τοῦ μεταγενεστέρου διαχωριστικοῦ τοίχου ἀναφανέντος στυλοβάτου καὶ τοῦ ἐπ' αὐτοῦ τριβήλου.

λοξομητόν, πλάτους 0.60 μ., τῆς ὁποίας καὶ εὐρέθησαν πάντα τὰ ἀποτελοῦντα τὸ μέγα αὐτῆς μῆκος (3.05) τεμάχια (εἰκ. 5).

Τὸ ἐπιστύλιον αὐτὸ ἐστηρίζετο δεξιᾷ καὶ ἀριστερᾷ ἐπὶ δύο παραστάδων στεφομένων ὑπὸ λοξομητῶν ἐπικράνων (εἰκ. 5). Κατὰ ταῦτα τὸ μεταξὺ τοῦ βαπτιστηρίου καὶ τοῦ προθαλάμου τοῦ χώρισμα εἶχε τὴν μορφήν, ἣν δεικνύει τὸ παρατεθρὲν σχέδιον τῆς ἀναπαραστάσεως αὐτοῦ (εἰκ. 5).

Τὰ δύο ἀκραῖα ἀνοίγματα τοῦ χωρίσματος ἐκλείοντο ἀργότερον διὰ θυρῶν, ὧς ἀποδεικνύουν τὰ ἐπὶ τοῦ στυλοβάτου σχετικὰ λαξεύματα καὶ αἱ διὰ τὰς στρόφιγγας τῶν θυροφύλλων κυκλικαὶ ὀπαὶ (εἰκ. 5). Τὸ μεσαῖον ἄνοιγμα θὰ ἐκλείετο ἴσως διὰ βήλου.

5) Ἄλλη σοβαρὰ ἀναστηλωτικὴ ἐργασία ἐγένετο ἐφέτος εἰς τὸ βόρειον σκέλος τοῦ σταυροῦ τοῦ κυρίως ναοῦ. Τοῦ σκέλους τούτου ἡ μὲν μέση κιονοστοιχία εἶχε πολὺ ἀποκλίνει τῆς κατακορύφου πρὸς Νότον, ἡ δὲ ἐκ πωρολίθων κυλινδρική καμάρα, ἣτις ἐκάλυπτε τὸ ἐσωτερικόν τῆς, καταπεσοῦσα κατὰ τοὺς μεγάλους σεισμοὺς τοῦ 16ου ἢ τοῦ 17ου αἰῶνος, εἶχεν ἀνακατασκευασθῆ διὰ κοινῶν πλακοειδῶν λίθων (ψαρόπετρες). Ἄφ' ἑτέρου οἱ ὑπεράνω τῶν κίωνων τοῦ ἰσογείου μικροὶ μαρμάρινοι πεσσοὶ τοῦ γυναικωνίτου, πάλαι καταπεσόντες, εἶχον ἀντικατασταθῆ ὀλόκληροι μετὰ τοῦ ἐπ' αὐτῶν ὀριζοντίου ἐπιστυλίου δι' ὁμοίων μελῶν ἄλλ' ἐκ ξύλου μετὰ κονιάματος (μαπαδατὶ) κατ' ἀπομίμησιν τῶν μαρμαρίνων.

Διὰ τῶν ἐφέτος ἐκτελεσθεισῶν ἐργασιῶν οἱ μὲν κίονες τοῦ ἰσογείου ἐπανήχθησαν εἰς τὴν κατακόρυφον, ἡ ἐσωτερικὴ κυλινδρική ἐκ πλακοειδῶν λίθων καμάρα ἀντικατεστάθη δι' ἄλλης ὁμοίας ἐκ πωρολίθων καὶ τέλος οἱ μαρμάρινοι πεσσοὶ καὶ τὸ ὑπὲρ αὐτοὺς ἐπιστύλιον — τῶν ὁποίων περιεσώθησαν τὰ πλεῖστα τῶν μελῶν — ἀνεστηλώθησαν εἰς τὰς ἀρχικὰς τῶν θέσεις.

6) Τελευταία τις ἐργασία ἀφώρῃ εἰς τὴν κατασκευὴν τῆς ἀναγούσης εἰς τὸν γυναικωνίτην κλίμακος. Ὅτι ἡ κλίμαξ αὕτη ἦτο ἀρχικῶς ἐξωτερικὴ δὲν ὑπῆρχεν ἀμφιβολία. Κατὰ τὴν ΝΔ. γωνίαν τοῦ ναοῦ ἐσώζοντο ἀκόμη ἐξέχοντες πολλοὶ ἐκ τῶν λίθων τοῦ τοίχου, ὅστις τὴν ἐστήριζεν, ὧς καὶ τμήματα τῆς ὑποδομῆς του.

Κατόπιν ἐνδεδεχοῦς ἐπὶ 2 ἔτη μελέτης τοῦ ζητήματος, ἡ κλίμαξ κατεσκευάσθη τρικαμπῆς, μὲ τρεῖς δηλονότι στροφὰς καὶ δύο πλατύσκαλα (πίν. 178α): ἐν εἰς τὴν στάθμην τοῦ μεταγενεστέρου περιστυλίου τῆς αὐλῆς καὶ δευτέρον εἰς τὸ ὕψος τοῦ τοίχου τῆς προσόψεως, μέχρι τοῦ ὁποίου ἐσώζοντο οἱ προεξέχοντες λίθοι. Ἀπὸ τοῦ δευτέρου τούτου πλατυσκάλου ἡ κλίμαξ στρεφομένη πρὸς Ἀνατολὰς ἔφθανε μέχρι τῆς σωζομένης ἐξωτερικῆς θύρας τοῦ γυναικωνίτου. Ἐπειδὴ δὲ εὐθὺς κάτωθεν τῆς θύρας ταύτης εὐρέθη δίλοβον παράθυρον, ἀνοιγόμενον ὑπεράνω τοῦ τεταρτοσφαιρίου τῆς κόγχης εἰς τὴν ὁποίαν καταλήγει πρὸς Νότον ὁ νάρθηξ (ἔ. ἀ. σ. 140, εἰκ. 1),

κατεσκευάσθη ἡ κλίμαξ ἐπὶ τόξου, ὅπερ ἐπέτρεψε τὴν διὰ τοῦ εἰρημένου παραθύρου εἵσοδον τοῦ ἑξωτερικοῦ φωτὸς εἰς τὸν νάρθηκα (πίν. 178α).

Κατὰ ταῦτα ἢ εἰς τὸν γυναικωνίτην ἄνοδος ἐγένετο καὶ γίνεται ἤδη διὰ κλίμακος ἀνερχομένης ἀπὸ τῆς πρὸς Νότον τοῦ ναοῦ ἀποκαλιφθεῖσης πλακοστρώτου αὐλῆς, εἰς τὴν ὁποίαν ἐξήρχοντο διὰ θύρας, ἀνοιγομένης ἐπὶ τῆς νοτίας κόγχης τοῦ νάρθηκος, ἧς διατηρεῖται εἰσέτι τό τε κατώφλιον (παρουσιάζον ζωηρὰ τὰ ἴχνη τριβῆς) καὶ τὸ περίθυρον. Ἀλλὰ καὶ ἀπ' εὐθείας ἐκ τοῦ ἑξωτερικοῦ δύναται τις νὰ προσπελάσῃ τὴν ἀρχὴν τῆς κλίμακος τῇ βοήθειᾳ τοξωτοῦ ἀνοίγματος κατασκευασθέντος κάτωθεν τοῦ δυτικοῦ ἑξωτερικοῦ τοίχου τῆς κλίμακος (πίν. 178α).

Προσθέτομεν ἐν τέλει ὅτι κατὰ τὴν διάρκειαν τῆς ἀνασκαφῆς τοῦ αἰθρίου ἀνεστηλώθη ἐπὶ τῆς σωζομένης βάσεως ὁ πρῶτος ἀπ' Ἀνατολῶν πεσοδὸς τῆς βορείου πεσοστοιχίας τοῦ αἰθρίου (πίν. 178β), λεπτομέρειαν τοῦ ὁποίου παρέχει ὁ πίναξ 179.

ΓΕΡΑΚΙ.

Αἱ εἰς τὸ Γεράκι γινόμεναι ἐφέτος ἀναστηλωτικαὶ ἐργασίαι ἐξετελέσθησαν ὑπὸ τὴν ἐποπτείαν τοῦ Καθ. κ. Ἄν. Ὀρλάνδου καὶ τοῦ Διευθυντοῦ Ἀναστηλώσεως κ. Εὐστ. Στίκα, ἐν συνεργασίᾳ μετὰ τοῦ Ἐφόρου Λακεδαιμόνος κ. Χρ. Χρήστου, περιορίσθησαν δὲ ἀποκλειστικῶς εἰς τὸν ἐντὸς τῆς κωμοπόλεως βυζαντινὸν ναὸν τοῦ Ἁγ. Ἀθανασίου (πίν. 180α). Ὁ τροῦλλος τοῦ μνημείου τούτου, καταπεσὼν ἄγνωστον πότε ἔνεκα σεισοῦ, εἶχεν ἀνακατασκευασθῆ περὶ τὰ τέλη τοῦ παρελθόντος αἰῶνος, οὐχὶ ὁμως μετὰ τὸ ἀρχικόν του σχέδιον ἀλλὰ μετὰ σημαντικῶς διάφορον αὐτοῦ, ὡς ἐμφαίνεται ἐκ τοῦ πίνακος 180α. Ποῖον ἦτο τὸ ἀρχικόν του σχέδιον ὑπεδήλου ὁ ἐλτῆ αὐτῆ κωμοπόλει ἄριστα σωζόμενος βυζαντινὸς ναὸς τοῦ Ἁγ. Σώζοντος, ὅστις, πλὴν ἄλλων, παρουσιάζει καὶ τὸ αὐτὸ ἀκριβῶς πρὸς τὸν Ἁγ. Ἀθανάσιον σχέδιον ἡμικυκλικῶν ἀψίδων τοῦ ἱεροῦ. Ἀφ' οὗ λοιπὸν κατεμετρήθη, ἐσχεδιάσθη καὶ ἐφωτογραφήθη (πίν. 180α) ὁ ὑφιστάμενος τροῦλλος, ἐγένετο ἡ κατεδάφισις αὐτοῦ καὶ ἡ κατασκευὴ τοῦ νέου ἐπὶ τῇ βάσει τῆς ἰδίας περιπέτου διαμέτρου τροῦλλου τοῦ Ἁγ. Σώζοντος, καὶ συμφώνως πρὸς σχετικὸν σχέδιον ἀνακατασκευῆς, ἐκπονηθὲν ὑπὸ τοῦ κ. Στίκα. Ἡ ἐκτέλεσις τῆς ἐργασίας ἐγένετο διὰ τοῦ ἐξαιρέτου εἰδικοῦ οἰκοδόμου ἀρχιτεχνίτου τῆς ἀναστηλώσεως κ. Κωνστ. Σαμιώτη (πίν. 180β).

Πλὴν τῆς ἄνω ἐργασίας ἐγένετο εἰς τὸν ναὸν τοῦ Ἁγ. Ἀθανασίου καὶ ἡ ἀπόξεσις τῶν μεταγενεστέρων λευκῶν ἀμμοκονιαμάτων τῶν ἀψίδων τοῦ ἱεροῦ (πίν. 181) ὡς καὶ ἡ ἀποκατάστασις τῶν πλινθοπεριβλήτων παραθύρων τῶν 3 ἀψίδων αὐτοῦ. Αἱ παρατιθέμεναι εἰκόνες δεικνύουσι τὴν κατάστασιν τοῦ μνημείου πρὸ καὶ μετὰ τὰς ἐργασίας ἀναστηλώσεως.

ΜΥΣΤΡΑΣ. Εἰς τὸν Μυστρᾶν ἐγένοντο ἐφέτος στερεωτικαὶ καὶ ἀναστηλωτικαὶ ἐργασίαι διὰ τοῦ Ἐφόρου κ. Χρ. Χρήστου, κατὰ τὰς ὁδηγίας τοῦ Καθηγητοῦ κ. Ἄν. Ὁρλάνδου. Ἡ σπουδαιότερα τούτων ἀφεώρα εἰς τὴν στερέωσιν τῶν ἐν ἀποσυνθῆσει εὐρισκομένων τοίχων τῶν ἀνακτόρων τῶν Καντακουζηνῶν (πίν. 182). Εἰς τὸ μνημεῖον τοῦτο, τὸ ὁποῖον ἔφερον εἰς τὸν ἀνατολικὸν καὶ τὸν νότιον τοῖχόν του μεγάλα ρήγματα ἀπειλοῦντα νὰ παρασύρουν ὀλόκληρον τὸ οἰκοδόμημα εἰς καταστροφὴν (πίν. 182β), ἐπετεύχθη διὰ τοῦ ἐμπειροτάτου περὶ τὰ βυζαντινὰ ἀρχιτεχνίτου τῆς ἀναστηλώσεως Κωνστ. Σαμιώτη ἡ στερέωσις ὅλων τῶν κινδυνευόντων τμημάτων, ὡς καὶ ἡ ἀποκατάστασις τῶν παραθύρων τῆς νοτίας ὄψεως ἐπὶ τῇ βάσει ἄλλων σωζομένων ἀκροαίων τῆς αὐτῆς πλευρᾶς (πίν. 183). Τὸ αὐτὸ ἐγένετο καὶ κατὰ τὴν ἀνατολικὴν πλευρᾶν, ὅπου αἱ ζημίαι ἦσαν ἐπίσης σοβαραὶ καὶ ἦτο ἀπαραίτητος ἡ στερέωσις διὰ τοὺς αὐτοὺς λόγους, ὡς καὶ ἡ ἀποκατάστασις τῶν παραθύρων (πίν. 184α), ἵνα ἐπιτευχθῇ ἡ ἐνότης τῆς κυρίας αὐτῆς πλευρᾶς τῶν ἀνακτόρων (πίν. 183β).

Περιορισμέναι ἐργασίαι στερεώσεως ἐγένοντο ἐπίσης εἰς τμημα τοῦ συνδέοντος τὰ ἀνάκτορα τῶν Καντακουζηνῶν καὶ τῶν Παλαιολόγων κτίσματος, ἐπειδὴ πολλοὶ τῶν τοίχων του ἐκινδύνευον νὰ καταρρεύσουν.

Διὰ νὰ προληφθῇ ὁ κίνδυνος τῆς περαιτέρω καταστροφῆς τῶν ὀλίγων τοιχογραφιῶν τοῦ ναοῦ τοῦ Ἁγίου Νικολάου ἐγένετο πλήρης κεράμωσις τοῦ ναοῦ. Πλήρης ἀνακεράμωσις ἐγένετο ἐπίσης καὶ εἰς τὸν ναὸν τῆς Ἁγ. Σοφίας. Εἰς τὴν μεταξὺ Ἁγ. Νικολάου καὶ Ἁγ. Σοφίας περιοχὴν ἐστερεώθησαν τμήματα κινδυνευόντων τοίχων ἰδιωτικῶν οἰκοδομημάτων ἐβελτιώθη δὲ καὶ ἡ ὁδὸς καθόδου πρὸς τὰ ἀνάκτορα.

Εἰς τὴν Μητρόπολιν ἀνεσύρθησαν καὶ ἐπανετοποθετήθησαν αἱ κέραμοι βελτιωθείσης τῆς κεραμώσεως εἰς τὸ δυτικὸν μέρος, ὅπου οἱ τοῖχοι ἔδιδον τὴν ἐντύπωσιν ὅτι ἐδέχοντο ὑγρασίαν. Εἰς τὴν Μητρόπολιν ἐπίσης συνεχίσθη ἡ ἐργασία καθαρισμοῦ τῶν τοιχογραφιῶν τοῦ μεσαίου κλίτους καὶ τῆς μεσημβρινῆς πλευρᾶς τοῦ ναοῦ διὰ τοῦ εἰδικοῦ συντηρητοῦ ζωγράφου κ. Φ. Ζαχαρίου καὶ τοῦ συνεργεῖου του. Ἀνακεράμωσις ἀνελήφθη ἐπίσης καὶ εἰς τὸν ναῖσκον τοῦ Ἁϊ Γιαννάκη, ὡς καὶ καθαρισμὸς τῆς κεραμώσεως εἰς τὸν ναὸν τῆς Περιβλέπτου, ὅπου κατόπιν τῶν κατὰ τὸ παρελθὸν ἔτος γενομένων ἐργασιῶν ἐπετεύχθη ἡ πλήρης στεγανοποίησις τῆς στέγης κατὰ τὸ δυτικὸν τμημα, ἡ ἐκ τοῦ ὁποῖου εἰσδύουσα ὑγρασία κατέστρεψε τὰς τοιχογραφίας.

Τέλος σιδηρᾶ ὑελοστάσια ἐτοποθετήθησαν εἰς τὴν Μητρόπολιν, ἐβελτιώθησαν δὲ καὶ τμήματα διαφόρων δρόμων ἐντὸς τοῦ ἀρχαιολογικοῦ χώρου

ΘΕΑΤΡΟΝ ΜΕΓΑΛΟΠΟΛΕΩΣ.

Αἱ συνεχισθεῖσαι καὶ κατὰ τὸ 1964 ἐργασίαι τοῦ ἀρχαίου Θεάτρου Μεγαλοπόλεως ὑπὸ τοῦ Διευθυντοῦ Ἀναστήλωσεως κ. Εὐστ. Στίκα καὶ τοῦ Ἐφόρου κ. Χρυσ. Χρήστου εἶχον ὡς κύριον σκοπὸν τῶν νὰ ὀλοκληρώσουν τὸν καθαρισμὸν τοῦ χώρου κατὰ τὰς δύο παρόδους καὶ νὰ προπαρασκευάσουν τοιοῦτοτρόπως τὰς μελλοντικὰς ἐργασίας στερεώσεων, αἱ ὁποῖαι πρέπει νὰ γίνον. Ἐνῶ κατὰ τὰ παρελθόντα δύο ἔτη ὁ κύριος τομεὺς τῆς ἐργασίας ἦτο εἰς τὴν μεσημβρινὴν (ἀριστερὰν πλευρὰν) πύραρον, ὅπου εὐρίσκειται καὶ ἡ σκηνοθήκη, καὶ ἐλάχιστα εἶχεν ἐκταθῆ εἰς τὴν βορείαν, κατὰ τὸ τρέχον ἔτος συνεκεντρώθη εἰς τὴν δευτέραν. Τὰς μεγαλυτέρας δυσκολίας παρέσχεν ἡ ἀπομάκρυνσις τῶν χωμάτων ἀπὸ ὅλον τὸ πλάτος τῆς παρόδου καὶ κατὰ τρόπον, ὥστε νὰ παρουσιασθῆ αὕτη εἰς τὴν ἀρχικὴν τῆς μορφῆν. Κατὰ τὴν ἀπομάκρυνσιν τῶν χωμάτων ὅπου εὐρίσκοντο λίθοι, οἱ ὁποῖοι εἶχον καταπέσει ἐκ τῆς παρόδου, ἀφῆθησαν εἰς τὴν θέσιν τῶν. Ἐπίσης δύο μεγάλα δένδρα, τὰ ὁποῖα εὐρίσκοντο ἀκριβῶς παρὰ τὸν τοῖχον τῆς παρόδου ἄνω, καὶ διὰ τῶν ριζῶν τῶν εἶχον ἀρχίσει νὰ δημιουργοῦν ρήγματα εἰς αὐτόν, ἐθεωρήθη ἀπαραίτητον νὰ κοποῦν προτοῦ προκαλέσουν περαιτέρω ζημίας. Μετὰ τὰς ἐργασίας καὶ τὴν ἀπομάκρυνσιν τῶν χωμάτων ἡ πύραρος παρουσιάζει τὴν ὄψιν τοῦ πίν. 185α. Ὅλη ἡ πύραρος παρουσιάζεται ἐπιβλητικὴ διὰ τῶν σημειωθεισῶν καὶ κατὰ τὸ παρελθὸν ἔτος πέντε ἀντηρίδων, ἐκ τῶν ὁποίων αἱ δύο εἶναι μικρότεροι τῶν τριῶν ἄλλων καὶ ἔχουν ἓν εἶδος βαθμιδωτῆς διατάξεως (πίν. 185β). Ἐνδιαφέρον εἶναι νὰ σημειωθῆ, ὅτι διὰ τῶν καθέτως πρὸς τὴν πύραρον βαινουσῶν ἀντηρίδων σχηματίζονται πέντε σχεδὸν ἰσομεγέθεις χώροι, οἱ ὁποῖοι ἀσφαλῶς θὰ ἐχρησιμοποιοῦντο ὡς ἀποδυτήρια ἢ διαμερίσματα τῶν ὑποκριτῶν, ἐκ τούτων δὲ ὁ πρῶτος ἀπὸ τῆς ὀρχήστρας ἔχει καὶ τοῖχον παράλληλον πρὸς τὸν τῆς παρόδου καὶ ἐπομένως τὸν χαρακτῆρα δωματίου κλειστοῦ. Ἡ τοιχοδομία τόσον εἰς τὸν τοῖχον τῆς παρόδου ὅσον καὶ τῶν ἀντηρίδων εἶναι ἰσοδομικὴ καὶ ἐπιμελημένη καὶ κατὰ τρόπον ὥστε ἡ σειρὰ τῶν δόμων τῆς παρόδου νὰ φαίνεται ὅτι συνεχίζεται καὶ εἰς τὰς ἀντηρίδας (πίν. 186α). Εἰς μερικὰς περιπτώσεις οἱ λίθοι εἶναι εἰργασμένοι φέροντες περιτένειαν περιβάλλονσαν ὀλίγον ἕξεργον ἐσωτερικὴν ἐπιφάνειαν, ἡ ὁποία πάντως διαφέρει εἰς τὰς δύο παρόδους (τῆς βορείας παρόδου πρβλ. πίν. 186β). Εἰς τὸ σημεῖον αὐτὸ ἴσως εἶναι σκόπιμον νὰ σημειωθῆ ὅτι ὁ τοῖχος τῆς μεσημβρινῆς παρόδου εἶναι καλύτερον εἰργασμένος καὶ τμήματα τοῦ διαζώματος εἶναι καὶ διὰ λίθου ἄλλης ποιότητος λευκοτέρου καὶ στερεωτέρου τοῦ λίθου τῆς βορείας παρόδου. Μάλιστα εἰς τὴν μεσημβρινὴν πύραρον οἱ περισσότεροι τῶν δόμων φέρουν κατὰ τοὺς ἄρμους συνδέσεως ἐμφανῶς κονίαμα ἑξαιρετικῆς ποιότητος (πίν. 187α),

ὅπου διακρίνεται ἄνω ἢ διαφορὰ τῶν λίθων καὶ τῆς ἐργασίας καὶ κάτω ἄρμοι μετὰ κονιάματος.

Ἡ ἀποχωμάτωση εἰς τὸν ἀμέσως μετὰ τὴν ὀρχήστραν χώρον ἐφθασε μέχρι τοῦ δαπέδου ταύτης καὶ ἐντὸς αὐτῆς εὐρέθῃ σημαντικὸς ἀριθμὸς λιθίνων τεμαχίων προερχομένων τόσον ἐκ τῶν ἐδωλίων τοῦ θεάτρου, ὅσον καὶ ἐκ τῶν μελῶν τῶν κτισμάτων τοῦ Θεοσιλίου (πίν. 187β). Εἰς τὸ δάπεδον τοῦ χώρου αὐτοῦ εὐρέθῃ ἐπίσης καὶ σωλήνωσις τετραγώνου διατομῆς πηλίνῃ μὲ κατεύθυνσιν πρὸς τὴν ὀρχήστραν καὶ ἐπομένως λοξῶς ὡς πρὸς τὸν τοῖχον τῆς παρόδου τοποθετημένη, ὡς καὶ τοῖχος ἀγνώστου προορισμοῦ ὀλίγον ἔμπροσθεν αὐτοῦ τῆς παρόδου, ἴησους μόλις 0.10 μ. ἀπὸ τοῦ δαπέδου καλῆς ἀσφαλῶς κλασσικῆς ἐποχῆς (πίν. 188α). Μίαν ἐξήγησιν τῆς συσσωρεύσεως εἰς τὴν θέσιν αὐτὴν λίθων ἀπὸ διαφόρους κατευθύνσεις ἔχομεν πιθανώτατα διὰ τῆς κατὰ τὸ παρελθὸν ἔτος εἰς μικρὰν ἀπόστασιν ἀνευρέσεως τοῦ μικροῦ ἀσβεστοποιητικοῦ κλιβάνου, τοῦτο δὲ ἐνισχύεται καὶ ἐκ τοῦ ὅτι οἱ λίθοι εἰς τὸ σημεῖον αὐτὸ ἐκαλύπτοντο δι' ἐλαχίστου χώματος, ἐπομένως εἶχον συγκεντρωθῆ κατὰ τὴν ἐποχὴν τῆς λειτουργίας του, ἴσως τοὺς πρώτους χρόνους τῆς τουρκοκρατίας.

Διὰ τῶν ἐργασιῶν τοῦ 1964 ἔληξεν ἡ πρώτη φάσις τῶν πρὸς καθαρισμόν τῶν παρόδων προσπαθειῶν καὶ θὰ ἀκολουθήσῃ ἡ ἀρχιτεκτονικὴ μελέτη τῆς στερεώσεως τῶν διασωζομένων καὶ κατεσπαρμένων δόμων τῶν παρόδων, μετὰ τὴν ὁποίαν θὰ καταστή δυνατὴ ἢ καὶ πρὸς ἄλλας κατευθύνσεις συνέχισις τῶν ἐργασιῶν (πρβλ. καὶ πίν. 188β μίαν γενικὴν ἄποψιν τῆς βορείας παρόδου ἀπὸ τῆς ὀρχήστρας τοῦ Θεάτρου).

ΛΕΥΚΑΔΙΑ ΝΑΟΥΣΗΣ. Κατὰ τὸ 1964 δὲν ἐγένοντο ἐργασίαι ἀνασκαφῆς μακεδονικῶν τάφων παρὰ τὰ Λευκάδια τῆς Ναούσης, συνεχίσθησαν ὅμως διὰ τοῦ ἐφόρου ἀρχαιοτήτων κ. Φωτίου Πέτσα αἱ ἐργασίαι στερεώσεως τῶν μακεδονικῶν τάφων ἐν γένει, δαπάναις καὶ ὑπὸ τὴν ἐπιστασίαν τῆς Διευθύνσεως Ἀναστηλώσεως τῆς Ὑπηρεσίας Ἀρχαιοτήτων. Οὕτως ἐπερατώθη καὶ τὸ στέγαστρον τοῦ ἀνασκαφέντος ὑπὸ τῆς Ἑταιρείας μεγάλου τάφου τῶν Λευκαδίων (πίν. 184β).

Ἐξετελέσθησαν ἐπίσης τὰ ἀπαραίτητα τελικὰ σχέδια πρὸς δημοσίευσιν τοῦ τάφου τούτου, ἐν οἷς καὶ ἔγχρωμον σχέδιον ὀλοκλήρου τῆς προσόψεως.

Ἐγένοντο ἐπίσης ἀντίγραφα εἰς φυσικὸν μέγεθος τῶν τεσσάρων μορφῶν ἦτοι τοῦ νεκροῦ, τοῦ ψυχλοπομποῦ Ἐρμού, τοῦ Αἰακοῦ καὶ τοῦ Ραδάμνθους, τὰ ὁποῖα θὰ ἐκτεθοῦν εἰς τὸ ἀποπερατωθὲν Μουσεῖον Βεροίας.

## ΕΡΓΑΣΙΑΙ ΣΥΝΤΗΡΗΣΕΩΣ ΚΙΝΗΤΩΝ ΕΥΡΗΜΑΤΩΝ

Ὁ ἐπὶ συμβάσει προσληφθεὶς ὑπὸ τῆς Ἀρχαιολογικῆς Ἑταιρείας ἐμπειροτάτος συντηρητὴς κινήτων ἀρχαίων κ. Ζαχαρίας Κανάκης εἰργάσθη εἰς τὰς ἑξῆς ἀρχαιολογικὰς περιφερείας καὶ ἀνασκαφὰς κατὰ τὰς ὁδηγίας τῶν οἰκείων ἐφόρων καὶ ἀνασκαφῶν.

Εἰς Θήβας διὰ τὴν ἀποκατάστασιν τῶν νεωστὶ ἀποκαλυφθέντων εὐρημάτων τοῦ Καδμείου καὶ τοῦ οἰκοπέδου Παυλογιάννη (χρυσῶν καὶ πολυτίμων λίθων, κοσμημάτων ἑλεφαντίνων καὶ ἐκ φαγεντιανῆς, πηλίνων πινακίδων, τοιχογραφιῶν κλπ.).

Εἰς Ἀργοστόλιον εἰς τὴν ἀποκατάστασιν τῶν ἐκ τοῦ σειμοῦ καταστραφέντων προϊστορικῶν ἀγγείων τῆς Κεφαλληνίας.

Εἰς Πάτρας διὰ τὴν ἀποκατάστασιν τῶν ἐκ παλαιῶν ἀνασκαφῶν τοῦ Ἐφόρου κ. Ζαφειροπούλου προερχομένων ἀγγείων.

Εἰς Ἰωάννινα διὰ τὴν ἀποκατάστασιν ἀγγείων καὶ μολυβδίνων ἔλασματων, συγκόλλησιν μεγάλων ἀγγείων καὶ ἀμφορέων καὶ δύο μεγάλων πίθων τοῦ νεκρομαντείου τῆς Ἐφύρας.

Εἰς Χώραν Τριφυλίας διὰ τὴν ἀποκατάστασιν τῶν νεωστὶ εὐρεθέντων Μεσοελλαδικῶν ἀγγείων ὡς καὶ τῶν τῆς Κουκουνάρας.

Τέλος ἐκ νέου εἰς Θήβας διὰ τὴν ἀποκατάστασιν τῶν δύο μεγάλων ἑλεφαντίνων κιονίσκων (ἀποτελουμένων ἐξ ἑκατοντάδος τεμαχίων), τὴν ἀποκατάστασιν τῶν ἐκ τῶν παλαιῶν ἀνασκαφῶν Κεραμοπούλλου πολυτίμων εὐρημάτων καὶ τὴν συγκόλλησιν τῶν ἐσχάτως εὐρεθέντων ἑλεφαντίνων πλακιδίων.

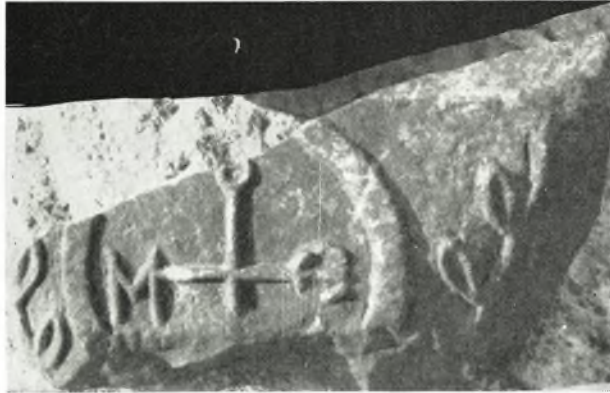


α. Ἡ ἐλευθερωθεῖσα ἐξωτερικῶς ἀπὸ τὰς ἐπιχώσεις αὐτῆς ἀψὶς τοῦ ἱεροῦ τῆς βασιλικῆς Α τῆς Νικοπόλεως (Δουμετίου).



β. Ἡ ἐτέρα τῶν βάσεων τοῦ πρὸ τῆς νοτίας πύλης τῆς βασιλικῆς Α ἀποκαλυφθέντος δικιονίου προπύλου.





α. Θραύσμα τεκτονικοῦ κιονοκράνου μετ' ἀναγλύφου συμπλήματος.



β. Τμήμα τοῦ ψηφιδωτοῦ δαπέδου τοῦ νάρθηκος τῆς βασιλικῆς Α, εἰκονίζον ἀντιμαχομένους ἀλέκτορας, πρὸ τῶν ἐργασιῶν στερεώσεως αὐτοῦ.



α - β. Στερεοθέν και όριζοντιωθέν τμήμα του ψηφιδωτού διαπέδου του νάρθηκος της βασιλικής Α της Νικοπόλεως. β



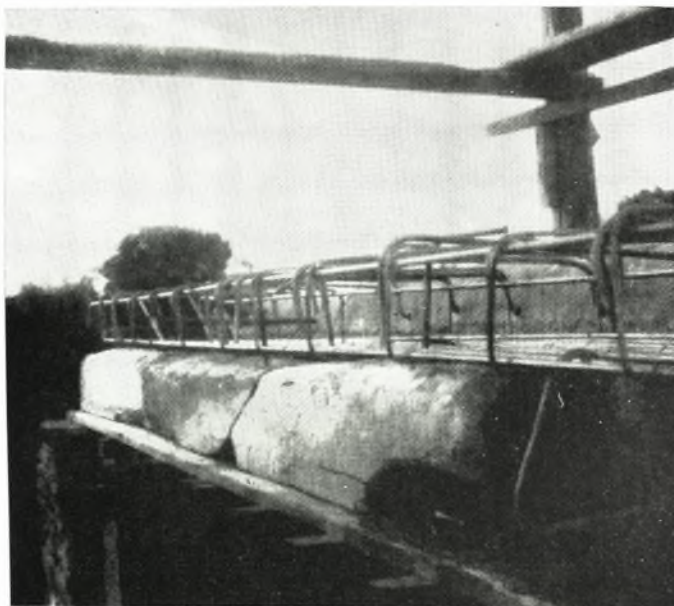
\*Η αναστηλωθείσα βασίλειος πύλη τῆς βασιλικῆς Β (Ἰαλκίσωνος)  
τῆς Νικοπόλεως.



α. Λεπτομέρεια του εἰς πλείονα τεμάχια τεθραυσμένου ὑπερθύρου τῆς βασιλείου Πύλης τῆς βασιλικῆς Β ('Αγκίσσωνος) τῆς Νικοπόλεως.



β. Τὸ εἰς πλείονα τεμάχια τεθραυσμένον καὶ συναρμολογηθὲν ὑπερθύρον τῆς βασιλικῆς Β ('Αγκίσσωνος) τῆς Νικοπόλεως.



α. Ὁ σκελετὸς τῆς ἐκ σιδηροπαγοῦς σκυροδέματος δοκοῦ, ἀπὸ τῆς ὁποίας ἀνηρτήθησαν τὰ τεμάχια τοῦ ὑπεριθύρου.



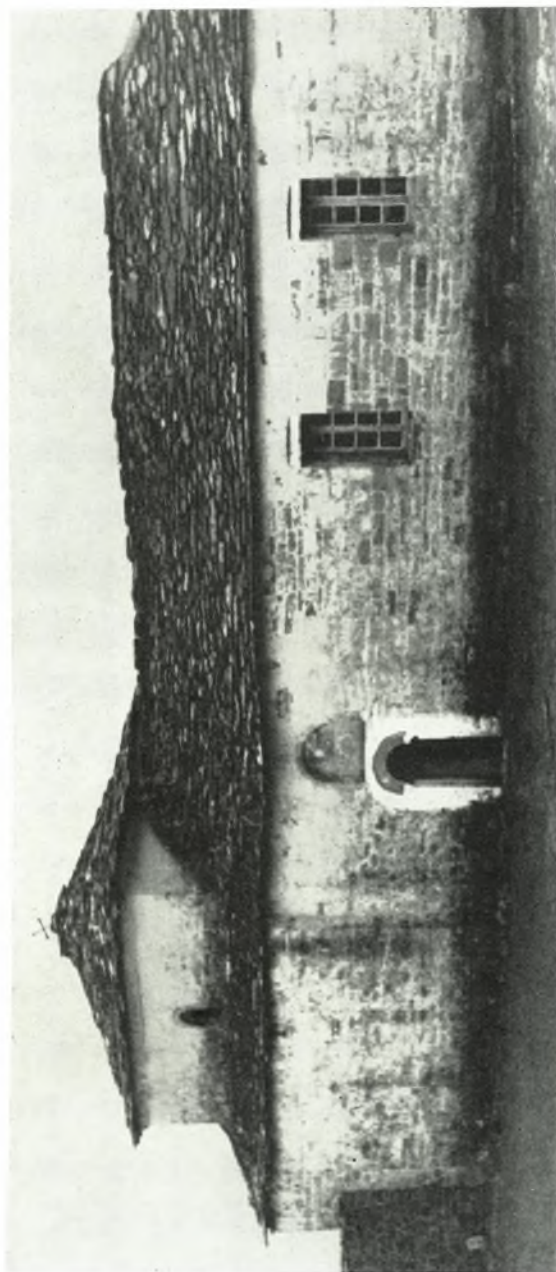
β. Συναρμολογηθέντα τεμάχια τοῦ περιθύρου τῆς βασιλικῆς Β πρὸ τῆς ἀναστήλωσέως των.



α. Τὸ ἐξ ἀκανονίστως τοποθετημένων πλίνθων ὑπόστρωμα τῶν ψηφιδωτῶν τῆς βασιλικῆς Β (Ἰλκίσιωνος) τῆς Νικοπόλεως.



β. Τὸ κοῖλον τοῦ Ὁδείου τῆς Νικοπόλεως μετὰ τὰς ἐργασίας συμπληρώσεως τῶν ἐδωλίων του.



Ἐξ ἀνατολικῆς τῆς Ἁρτης μεταβυζαντινός ναός τῆς Μεγαλόχαρης με τὸν τετράγωνον τρούλλον του μετά τῆς ἐργασίας στερεώσεως αὐτοῦ.

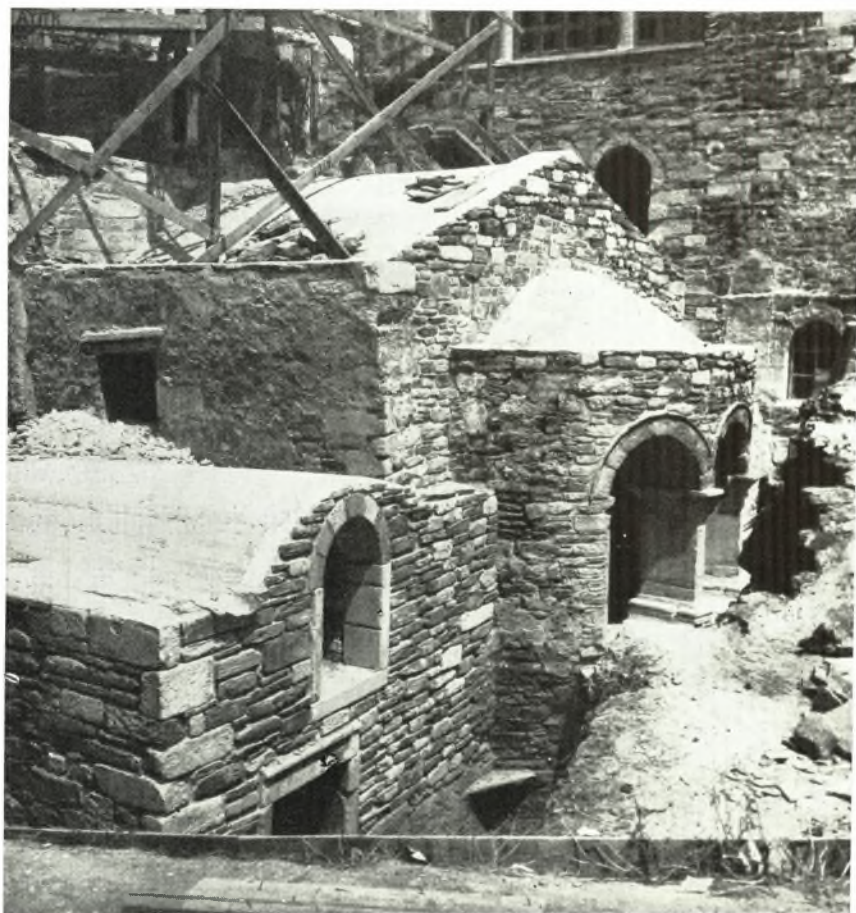


Ἡ στερεωθεῖσα ἀνατολική παρεῖά τῆς ψηφιδωτῆς παραστάσεως τοῦ βορείου σταυροθολίου τοῦ καθολικοῦ τῆς Μ. Ὁσ. Λουκᾶ Φωκίδος.





\*Η αποκαλυφθείσα τοιχογραφία του Ἰησοῦ τοῦ Ναυῆ.



Οι θόλοι (μέσος και νότιος) του βαπτιστηρίου της Πάρου μετά την στερέωσιν και αναστήλωσιν αὐτῶν καὶ πρὸ τῆς ἐπικεραμώσεώς των.

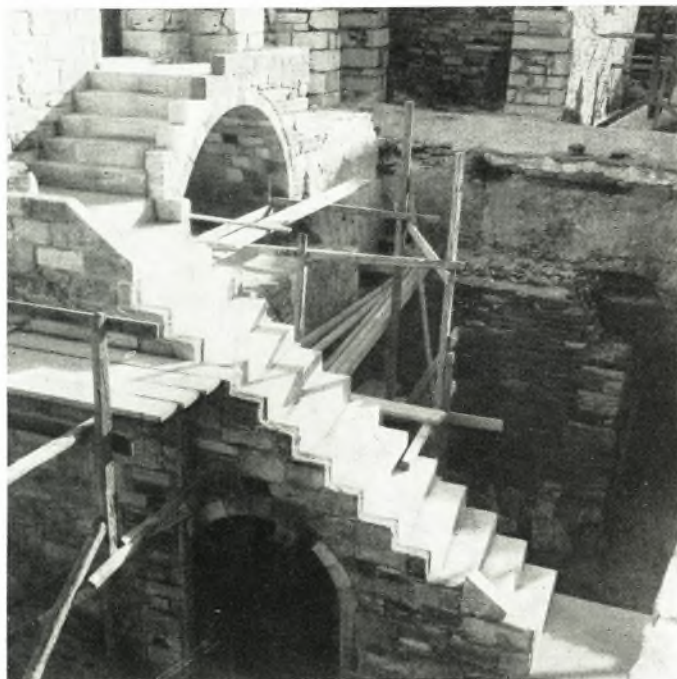


Τὸ νότιον κλίτος τοῦ βαπτιστηρίου πρὸ τῶν ἐργασιῶν ἀνακατασκευῆς τοῦ κυλινδρικοῦ θύλου του.

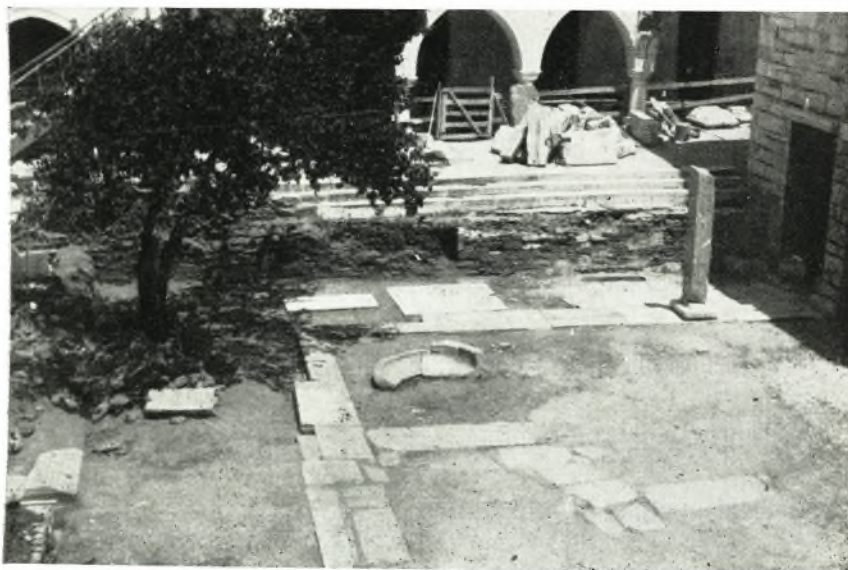


α. Ὁ αναστηλωθεὶς κυλινδρικός θόλος τοῦ νοτίου κλίτους τοῦ βαπτιστηρίου τῆς Καταπολιανῆς Πύρου.





α. Ἡ ἐξωτερικὴ ἐπικαμπὴς κλίμαξ ἀνόδου εἰς τὸν γυναικωνίτην τῆς Καταπολιανῆς.



β. Ἀποψὺς τῆς αὐλῆς τοῦ αἰθρίου μετὰ τοῦ ἀναστηλωθέντος πρώτου πεσσοῦ τῆς βορείου πεσσοστοιχίας αὐτοῦ.



\*Ο ἀναστηλωθεὶς ἐπὶ τῆς διασωθείσης βάσεως αὐτοῦ πρῶτος πεσσὸς  
τῆς βορείου πεσσοστοιχίας τοῦ αἰθρίου.



α. Ὁ ναός τοῦ Ἁγ. Ἀθανασίου εἰς Γεράκι πρὸ τῆς ἀντιζαταστάσεως τοῦ τροῦλλου του.



β. Ὁ ἀναστηλωθεὶς τροῦλλος τοῦ Ἁγ. Ἀθανασίου εἰς Γεράκι.



Ὁ ναὸς τοῦ Ἁγ. Ἀθανασίου εἰς Γεράκι μετὰ τὴν ἀφαίρεσιν τῶν μεταγενεστέρων  
κονιαμάτων τοῦ ἱεροῦ.





α. Ἡ νοτιὰ πλευρὰ τοῦ ἀνακτόρου τῶν Καντακουζηνῶν εἰς τὸν Μυστράν,  
πρὸ τῶν ἐργασιῶν τοῦ 1964.



β. Ἡ ἀνατολικὴ πλευρὰ τοῦ ἀνακτόρου τῶν Καντακουζηνῶν εἰς Μυστράν,  
πρὸ τῶν ἐργασιῶν τοῦ 1964.



α. Ἡ νοτιὰ πλευρὰ τοῦ ἀνακτόρου τῶν Καντακουζηνῶν  
μετὰ τὰς ἐργασίας τοῦ 1964.



β. Γενικὴ ἀποψὶς τῶν ἀνακτόρων τοῦ Μυστρᾶ μετὰ τὰς ἐργασίας τοῦ 1964.



α. Ἡ ἀνατολική πλευρά τοῦ ἀνακτόρου τῶν Καντακουζηνῶν  
μετὰ τὰς ἐργασίας τοῦ 1964.



β. Πρόσβασις καὶ τὸ στέγαστρον τοῦ μεγάλου τάφου τῶν Λευκαδίων.



α. Όψις τῆς βορείας παρόδου τοῦ θεάτρου τῆς Μεγαλοπόλεως  
μετὰ τὴν ἀπομάκρυνσιν τῶν χωμάτων.



β. Αἱ πέντε ἀντηρίδες τοῦ τοίχου τῆς παρόδου.



α. Όπισ τῶν ἰσοδόμῳς ἐκτισμένων ἀντηρίδων τοῦ τοίχου τῆς νοτίας παρόδου.



β. Όπισ ἀντηρίδων τῆς βορείας παρόδου.



α. Ἰσόδομοι τοῖχοι τῆς νοτίας παρόδου φέροντες κονίαμα.



β. Λίθοι προελθόντες ἐκ τῆς ἀναχωματώσεως τοῦ περὶ τὴν ὀρχήστραν χώρον καὶ ἀνήκοντες εἰς ἐδόλια τοῦ θεάτρου καὶ ἀρχιτεκτονικά μέλη τοῦ Θεερουλίου.



α. Σολήνωσης και τοίχος κλασσικῆς ἐποχῆς με κατεύθυνσιν  
πρὸς τὴν ὀρχήστραν τοῦ θεάτρου.



β. Γενικὴ ἄποψις τῆς βορείας παρόδου ἀπὸ τῆς ὀρχήστρας τοῦ θεάτρου.