

## 16. ΑΝΑΣΚΑΦΑΙ ΖΑΚΡΟΥ

Αἱ ἀνασκαφαὶ εἰς Ζάκρον συνεχίσθησαν καὶ κατὰ τὸ ἔτος 1964, τετάρτην ἀνασκαφικὴν περίοδον, ἀπὸ τῆς 17ης Αὐγούστου μέχρι τῆς 20ῆς Σεπτεμβρίου ὑπὸ τὴν διεύθυνσίν μου, τόσον πρὸς περαιτέρω ἀποκάλυψιν τοῦ μινωικοῦ ἀνακτόρου ὅσον καὶ διὰ τὴν ἔρευναν σημαντικῆς μινωικῆς ἀγροικίας παρὰ τὴν Ἐπάνω Ζάκρον, εἰς ἀμφοτέρω τὰ σημεῖα μὲ λίαν σημαντικὰ ἀποτελέσματα. Ἐκτὸς τοῦ ὑπὸ τῆς Ἀρχαιολογικῆς Ἑταιρείας διατεθέντος σημαντικοῦ ποσοῦ, διετέθη ποσὸν 3.000 δολλαρίων ὑπὸ τοῦ ζεύγους τῶν Ἀμερικανῶν φιλοτέχνων Leon καὶ Harriet Pomerance, κατ' ἐξακολούθησιν λίαν προφρόνως χορηγούντων. Εἰς τὴν ἀνασκαφὴν συμμετέσχον καὶ οἱ ἀρχαιολόγοι Ἀναστασία Πλάτωνος καὶ Ἑλένη Ζαγανιάρη (εἰς τὸ ἀνάκτορον) καὶ Ἰωάννης καὶ Ἔφη Σακελλαράκη (κυρίως εἰς τὴν ἀγροικίαν Ἐνω Ζάκρου). Ὡς ἀρχιτέκτων εἰργάσθη ὁ Ἀμερικανὸς Joseph Shaw, ἐκπονήσας τόσον τὰ γενικὰ σχέδια εἰς κλίμακα 1 : 100 καὶ 1 : 50 ὅσον καὶ λεπτομερειακὰ δι' ὠρισμένας περιοχάς. Τὸ προσωρινὸν σχέδιον τῆς ἀνασκαφῆς Ἐπάνω Ζάκρου ἐφιλοτέχνησεν ἡ ἀρχαιολόγος Ἔφη Σακελλαράκη. Τὸ κύριον φωτογραφικὸν ἔργον ἐξετελέσθη ὑπὸ τῶν φωτογράφων Γ. Ξυλούρη, Ἰν. Ἰωαννίδου, Ἑλ. Μπατζιώτη καὶ Ἀναστ. Πλάτωνος (ἐγγράμμους). Ἐπίλεκτον συνεργεῖον εἰδικῶν τεχνιτῶν, ἐπιστατῶν καὶ ἀρχιεργατῶν, κατὰ τὸ πλεῖστον διατεθὲν ὑπὸ τοῦ Διευθυντοῦ τοῦ Μουσείου Ἡρακλείου Στυλ. Ἀλεξίου, συνέβαλεν οὐσιαστικῶς εἰς τὴν ἐπιτυχίαν τῆς ἀνασκαφῆς.

Ὁ προταθεὶς σκοπὸς ὑπῆρξε κυρίως ἡ περαιτέρω ἀποκάλυψις τοῦ μινωικοῦ Ἀνακτόρου, τὸ ὁποῖον νῦν ἀποδεικνύεται λίαν ἐκτεταμένον καὶ ὀργανωμένον, ὥς τὰ λοιπὰ μεγάλα μινωικὰ ἀνάκτορα, περὶ εὐρεῖαν ὀρθογώνιον Κεντρικὴν αὐλήν, μὲ τὰ διαμερίσματά του κατανεμημένα εἰς δύο κυρίας, τὴν δυτικὴν καὶ τὴν ἀνατολικὴν, καὶ δύο δευτερευούσας, τὴν βορειαν καὶ τὴν νοτίαν, πτέρυγας· ἐπίσης ἡ ἔρευνα τῆς κατὰ τὴν κατασκευὴν τῆς ὁδοῦ ἀπὸ Ἐπάνω εἰς Κάτω Ζάκρον ἀποκαλυφθείσης παρὰ τὴν Ἐπάνω Ζάκρον μινωικῆς ἀγροικίας, ἣτις ἀτυχῶς ὑπέστη ἰσχυρὰς καταστροφὰς διὰ τῶν ἐκσκαφῶν. Δὲν κατέστη δυνατὴ ἡ περαιτέρω ἐξερεύνησις τομῶν τῆς μινωικῆς πόλεως, ἣτις περιβάλλει τὸ Ἀνάκτορον, ὥς ἐπίσης ἐλάχιστοι ἐξερευνηθήσαν νέοι σηπλαιώδεις τάφοι εἰς τὴν Φάραγγα τῶν Νεκρῶν. Παραλ-

λήλως ὅμως μὲ τὴν κυρίαν ἀνασκαφικὴν ἐργασίαν ἐγένετο στερέωσις τῶν ἤδη ἀποκαλυφθέντων τμημάτων τοῦ Ἀνακτόρου, τὸ ὁποῖον εἶχεν ἀρχίσει ἤδη νὰ ὑφίσταται οὐσιαστικὰς ζημίας ἐκ τῶν ὄμβρων τοῦ χειμῶνος. Εὐτυχῶς οὐδεμία διατάραξις τοῦ χώρου ἐγένετο ὑπὸ τῶν ἐντοπίων, παρὰ τὸν ὑφιστάμενον ἐνδεχόμενον κίνδυνον ἐκ τῆς ἀποκαλύψεως τόσων θησαυρῶν κατὰ τὰ προηγηθέντα ἔτη. Ἡ διαδικασία τῆς ἀπαλλοτριώσεως τοῦ χώρου ἤρχισε κατὰ τὰς ἀρχὰς τοῦ ἔτους μετὰ προηγουμένην κτηματογράφειν. Πρὸς τῆς ἀρχῆς τῆς ἐργασίας παρεδόθησαν ἀρχαιότητες μικρᾶς ἀξίας, προερχόμεναι ἐκ τῆς περιοχῆς τῆς Κάτω Ζάκρου, ὑπὸ τῶν κατεχόντων αὐτὰς ἰδιωτῶν. Διὰ τὴν περαιτέρω πρὸσδοκὸν τοῦ ἔργου εἰς τὴν περιοχὴν τοῦ ἀνακτόρου ἐδέησε νὰ ἐκριζωθῇ ἱκανὸς ἀριθμὸς ἐλαιοδένδρων καὶ τινων καρποφόρων δένδρων ἢ θάμνων (μάλιστα βανανῶν).

Γενικαὶ φωτογραφίαι τοῦ ὄρου καὶ τῆς κοιλάδος τῆς Κάτω Ζάκρου, ληφθεῖσαι ἐκ διαφόρων σημείων, βοηθοῦν εἰς τὸ νὰ σχηματίσῃ τις ἰδέαν τοῦ φυσικοῦ πλαισίου ἔνθα ἀνεπτύχθη ὁ μινωικὸς λιμὴν (πίν. 140 καὶ 141α).

Τὰ ἀποτελέσματα τῆς ἀνασκαφῆς λίαν συνοπτικῶς ὑπῆρξαν τὰ ἀκόλουθα :

ΑΝΑΚΤΟΡΟΝ  
(παρένθ. πίν. Α).

Πρὸς περαιτέρω διασάφειν τοῦ ἤδη ἀνεσκαμμένου τμήματος τῆς δυτικῆς πτέρυγος ἐγένοντο ὠρισμένα συμπληρωματικὰ ἐργασία. Εἰς τὰς ἀποθήκας I - IV (πρότερον H, Θ, I καὶ K) διεσαφήθησαν αἱ θύραι, τῶν ὁποίων ἀπεκαλύφθησαν αἱ βάσεις τῶν παραστάδων καὶ τὰ κατώφλια, ὡς ἐπίσης τὰ παράθυρα, τὰ βλέποντα εἰς τὴν δυτικὴν ἀθλήν· τὰ τελευταῖα εἶναι ἱκανῶς εὐθρέα — εἰς τὰς ἀποθήκας I - II καταλαμβάνουν δλόκληρον τὸ πλάτος τοῦ δωματίου — καὶ διασώζουσι τὴν κάτω πλάκα αὐτῶν· εἰς τὴν ἀποθήκην III διασώζεται εἰς τὴν δεξιὰν παραστάδα ἡ ἀναθύρωσις τοποθετήσεως τοῦ ἀνωφλίου, ἀποδεικνυμένου οὕτω τοῦ ὕψους τοῦ παραθύρου. Τὸ ἄνοιγμα τοίχου εἰς τὴν Ν. γωνίαν τῆς ἀποθήκης IV προῆλθεν ἐκ κατακρημνίσεως καὶ ἀπεδείχθη ὅτι δὲν ὑπῆρχεν ἐκεῖθεν κατάβασις πρὸς τὰς ἀποθήκας. Τῆς πενταβάθμου κλιμακίδος τῆς ἀποθήκης II, ἣτις ἀπετέλει τὴν κυρίαν πρόσβασιν, διηκριβώθη δλόκληρον τὸ πλάτος. Κατὰ τὰς ἐργασίας διακριβώσεως ταύτης ἀνεκαλύφθησαν δύο εἰσέτι δισκοειδῆ ὑφαντικὰ βάρη, ἐπιμήκης λίθινος τριπτήρ, τεμάχια εὐμεγέθους ἀγγείου καὶ, ἀμέσως ἔξω τῆς ἀποθήκης IV, λαβὴ μὲ ράχιν καὶ διακόσμησιν φυλλιδίων.

Εἰς τὸ εὐρύχωρον δωματίον IX (Δ) μὲ τὰ συναρμοστὰ πῆλινα πλακίδια εἰς τὸ κέντρον τοῦ δαπέδου, παρατηρήθη ὅτι ζημίαι προκλήθεισαι ἐκ πτώσεως τῆς ὀροφῆς εἰς προγενεστέραν τῆς τελικῆς καταστροφῆς περίοδον, διαπιστούμεναι ἐκ βαθυσμάτων τοῦ δαπέδου, ἐπληρωθῶθησαν διὰ προσθήκης

ἀσβεστοκονιάματος (πίν. 141β)· ἐπίσης παρατηρήθησαν μετασκευαὶ τοίχων τόσον εἰς τὸ δωμάτιον τοῦτο ὅσον καὶ εἰς ἄλλους χώρους, ὅπως τὴν ἀποθήκην, ὅπου ὁ ΝΔ. τοίχος ἐδιπλασιάσθη εἰς πᾶχος καὶ ἔκλεισεν ἡ θύρα πρὸς τὴν ἀποθήκην Ι. Τὸ στενεπύμηκες διαμέρισμα Χ (N, N<sup>I</sup>, N<sup>II</sup>) ἀπεδείχθη τελικῶς ὅτι ἦτο κλωβὸς κλίμακος μὲ εἴσοδον ἀπὸ τὸ δωμάτιον ΧΙ, κατέναντι τοῦ διαδρόμου XIV· διεσώθησαν αἱ δύο πρῶται ἐπίχριστοι τῆς κατὰ τὸ λοιπὸν τμήμα προφανῶς ξυλίνης κλίμακος· εἰς τὸ ὕλικὸν τὸ ὁποῖον ἔκλειε τὴν θύραν ἀνευρέθησαν δύο εἰσέτι πῆλιναι φρουτοδόχαι μὲ σταυρωτὰ διαχωρίσματα. Τὸ πρὸς τὸ δωμάτιον ΙΧ ἀνοιγόμενον τμήμα τῆς sottoscala εἶχε χρησιμοποιηθῆ ὡς ἀποθήκη. Εἰς τὸ δωμάτιον XVI(M) ἀπεδείχθη ἡ ὑπαρξίς διαχωρίματος ἐκ πλίνθων, ἴσως διὰ τὸν σχηματισμὸν θέσεως διὰ τὰ σκευοφυλάκια, τὰ ὁποῖα ἀπέδωσαν κατὰ τὸ προηγούμενον ἔτος λίαν σημαντικὴν ποσότητα σκευῶν μικροῦ μεγέθους. Εἰς τὸ δωμάτιον τοῦτο, ὡς καὶ εἰς τὰ γειτονικά, ἐκαθαρίσθησαν τὰ διασωζόμενα τμήματα τοῦ ἐκ χαλικασβέστου δαπέδου.

Ὑπὸ τὸ δάπεδον τοῦωματίου ΧΙ (E), παρὰ τὸν ΒΑ. τούτου τοίχον καὶ παραλλήλως πρὸς αὐτὸν ἠρευνήθη θεμέλιον τοίχου, διασωζόμενον εἰς ὕψος 1.20 μ. καὶ προφανῶς ἀποτελοῦν λείψανον παλαιότερου κτηρίου, ἀναγομένου, ὡς ἐκ τῶν ἀνευρεθέντων ὀστράκων καὶ τμημάτων ἀγγείων ἐξάγεται, εἰς τὴν παλαιοανακτορικὴν περίοδον (MM Ιβ - MM ΙΙ)· ἄλλος κάθετος πρὸς τοῦτον τοίχος μὲ ἀνοιγμα θύρας παρηκολουθήθη ὑπὸ τὸ δάπεδον τοῦ αὐτοῦωματίου, ὅσον ἦτο δυνατόν. Ἡ κεραμικὴ εἶναι κατὰ τὸ πλεῖστον μελανογάνωτος μὲ κοσμήματα διὰ λευκοῦ καὶ ἐρυθροῦ χρώματος· ἄλλα ὀστρακα ἔχουν στολιδωτὴν πλατεῖαν διακόσμησιν ἢ καταλειβάδας. Στενὰ ὕψηλὰ ἄωτα κύπελλα τοῦ τύπου τῶν tumblers, πρόχοι μὲ δακτύλιον εἰς τὸν λαίμον, λοπάδια κλπ., τῶν ὁποίων εὐρέθησαν μόνον τεμάχια, εἶναι ἐπίσης χαρακτηριστικά. Μετ' αὐτῶν περισυνελέγησαν καὶ τεμάχια φαγεντιανῆς, μικρὰ τεμάχια στυλίων ἐπιχρισμάτων ἐρυθροῦ χρώματος, ἴσως ἐκ τραπέζων προσφορῶν, θαλάσσια ὄστρακα καὶ ὀδόντες μεγάλων ζώων. Ὑψηλότερον τὰ ὀστρακα ἐφαίνοντο νὰ ἀνήκουν εἰς τὴν MM ΙΙβ περίοδον.

Εἰς τὸ δωμάτιον τοῦ Θησαυροφυλακίου τοῦ ἱεροῦ XXV (Φ) διηκριβώθη ἡ μορφή καὶ ὁ ἀκριβὴς ἀριθμὸς τῶν ἐξ ἐπιχριστῶν πλίνθων θηκῶν, συνολικῶς ὀκτώ, ἀλλὰ μὲ τὴν πρώτην κατὰ τὸν ΒΑ. τοίχον θῆκην μικρότεραν, ὥστε νὰ παρέχεται ἐλευθέρᾳ προσπέλασις πρὸς τὸν κεντρικὸν χώρον (πίν. 142α). Ὑπὸ τὸ δάπεδον ἀνιχνεύθησαν λείψανα παλαιότερων θηκῶν, ἀνηκόντων, ὡς ἐξ ὀστράκων συνάγεται, εἰς τὴν MM ΙΙβ - YM Ια περίοδον.

Εἰς τὸ δωμάτιον XXII (T), κατὰ τὴν Δ. γωνίαν, ἡ διὰ πλακῶν ἐγκατάστασις ἀπεδείχθη ὅτι ἦτο ἀποχωρητήριον μὲ πλαγίαν στήριξιν τοῦ καθίσματος, λοξὴν πλάκα πρὸς τὸν ὀχετόν, βάθυσμα πρὸ τοῦ καθίσματος διὰ τοὺς πόδας



καὶ ὄχνητον μὲ βόθρον, καλυπτόμενον διὰ πλακῶν ἔξω τοῦ δωματίου. Πλησίον τοῦ βόθρου πῆλινος ἀγωγὸς σχήματος ἀνεστραμμένου Π, καταλήγων εἰς δισκοειδῆ διαπλάτυνσιν, ἐξέβαλλε παραλλήλως πρὸς αὐτόν. Ὑπὸ τὸ ἔξ ὄστρακασβέστου δάπεδον τοῦ δωματίου μὲ τοὺς ἀποθέτας ἀνεφάνη ἄλλο δάπεδον ἐκ στερεᾶς ὄστρακασβέστου.

Τὸ τμήμα, ἴσως βιοτεχνικοῦ χαρακτηῖρος, τὸ προστεθὲν εἰς τὴν πρὸς τὴν δυτικὴν αὐτὴν ἀρχικὴν πρόσοψιν, ΒΔ. τῶν δωματίων XVI καὶ XXII, ἠρευνήθη καθ' ὅλην αὐτοῦ τὴν ἔκτασιν, διασαφηθέντων πληρέστερον καὶ τῶν ἴδη ἀνασκαφέντων διαμερισμάτων (πίν. 142β καὶ 143α). Εἶναι περίπου τετραγωνικόν, διαστάσεων 7.50×7.50 μ., μὲ προθάλαμον μικροτέρου πλάτους μὲ προσπέλασιν ἐκ ΝΔ. μέσφ θύρας μὲ παραστάδας καὶ κατώφλιον, ἔχον πλάκα πρὸ αὐτοῦ· ἡ θύρα πρὸς τὸ δωμάτιον XVI (Ξ) ἀνευρέθη τετοιχισμένη. Μία πρόχους, μία λεκάνη καὶ τμήμα ἄλλου μεγάλου ἀγγείου ἀνευρέθησαν παρὰ μέγαν κυβόλιθον πωρολίθου, καταπεσόντα πιθανῶς ἐκ τῆς κατακρημνισθείσης ΒΔ. προσόψεως τοῦ ἀνακτόρου. Ἄλλως ἀφθονον ὕλικὸν λίθων πελεκητῶν ἐκ τῆς προσόψεως ταύτης ἀνευρέθη διεσκορπισμένον καθ' ὅλην σχεδὸν τὴν ἔκτασιν τοῦ δωματίου XVII. Ἐκ τοῦ τελευταίου τούτου χώρου ἢ κατὰ τὸ παρελθὸν ἔτος ἀνευρεθεῖσα ἐπίχριστος κλιμακίς, καμπτομένη κατ' ὄρθρην γωνίαν καὶ πιθανῶς συνεχιζομένη διὰ ξυλίνου σκέλους κλίμακος, ἔφερε πρὸς τὸν ἄνω ὄροφον. Ἐκ τοῦ ὄροφου κατέπεσον καὶ διεσκορπίσθησαν εἰς ὀλόκληρον τὴν ἔκτασιν τοῦ προσαρτήματος τεμάχια παχέα τοῦ ἔξ ὄστρακασβέστου διαπέδου καὶ ἀφθονα ἐπιχρίσματα, πλίνθοι καὶ τεμάχια κεκαυμένων ξύλων. Εἰς τὸν ὑπὸ τὴν κλίμακα σχηματιζόμενον στενεπιμήκη χώρον XVIII (Ππ) ἦτο τὸ ἀποχωρητήριον, πολὺ ἀνάλογον τοῦ ἄλλου εἰς τὸ δωμάτιον XXII. Τοῦτο νῦν ἠρευνήθη πληρέστερον. Πλίνθινα διαφράγματα τὸ καθίστων ἀθέατον ἀπὸ τοῦ κυρίου χώρου· δὲν φαίνεται νὰ εἶχε κάθισμα, ὃν τοῦ συνήθους εἰς τὴν Ἀνατολὴν καὶ μέχρι σήμερον σχήματος. Εἰς ἐπίχριστον χαμηλὸν πόδιον ἐμορφοῦτο τὸ ἀνοιγμα τοῦ ἀποχωρητηρίου περιοριζόμενον κάτω ὑπὸ ἐπικλινούσας πλακός, φερούσης πρὸς τὸν ὄχνητον καὶ τὸν βόθρον, ὅστις ἀπεκαλύφθη, ἀμέσως ἔξω τοῦ ΒΑ. τοίχου, ὑπὸ μορφὴν λιθοπεριβλήτου φρεατίου (πίν. 143β). Παρὰ τοῦτον ἐξέβαλλε παραλλήλως κατευθυνόμενος πῆλινος ἀγωγὸς εἰς σχῆμα ἀνεστραμμένου Π ἐκ συναρμοστῶν τεμαχίων. Ὁ ἀγωγὸς οὗτος παρηκολουθήθη εἰς τὴν κατ' ἐσθῆϊαν γραμμὴν πορείαν του ὑπὸ τὸ δάπεδον τῶν δωματίων XVIII, XVII καὶ XXI· εἰς ὄρισμένα σημεῖα μετασχηματίζεται εἰς στενὸν ἀγωγὸν μορφούμενον διὰ πλακιδίων, εἰς δὲ τὸ δωμάτιον XVII χρησιμοποιοεῖ ὡς πλευρικὸν ἔρεισμα παλαιότερον τοίχον, κείμενον ὑπὸ τὸ δάπεδον καὶ ἀναγόμενον, ὡς ἐκ τῶν ὄστράκων ἐξάγεται, εἰς παλαιοανακτορικὸς χρόνους. Ἐντὸς τοῦ

ἀνοίγματος τοῦ ἀποχωρητηρίου, εἰς τὸν ὄχετόν τούτου καὶ τὸν συναπτόμενον βόθρον ἀνευρέθη μεγάλη ποσότης ἀώτων κωνικῶν κυπέλλων, δοτᾶ ζῶων καὶ τινὰ τεμάχια κισήρεως.

Ἡ ἐπίχωσις τοῦ χώρου τοῦ βιοτεχνικοῦ τούτου τομέως ἀπετελέσθη ἐκ παχέων στρωμάτων διαλελυμένων πλίνθων, τὰ ὁποῖα ἐκ τοῦ πυρὸς ἀπέκτησαν πυρρὸν χρωμα, ἔνθα συνανάμεικτα ἀνευρέθησαν παχέα τεμάχια τοῦ ἐκ χαλिकासβέστου δαπέδου τοῦ ἄνω ὀρόφου· πρὸς τὸ δάπεδον ἐξετείνεται καθ' ὅλην τὴν ἔκτασιν μέλαν πυρίκαυστον στρώμα μικροῦ σχετικῶς πάχους (0.10-0.20 μ.). Τὸ κεντρικὸν πολύθυρον (XIX) (Ξξ) ἀνεφάνη νῦν εἰς τὸ σύνολόν του, μὲ τρεῖς θύρας κατὰ τὴν ΝΑ. καὶ τέσσαρας κατὰ τὴν ΝΔ. πλευράν, αἵτινες συνέδεον μὲ μικρὸν διαμέρισμα, εἰς τὸν μυχὸν τοῦ ὁποῖου ἐσχηματίζετο ἡ ἐγκατάστασις μὲ τὴν σειρὰν τῶν λεκανιδίων (XX). Ταῦτα διηρηνήθησαν ἐπιμελέστερον καὶ ἀπεδείχθη ὅτι ἀρχικῶς ὁ μεταξὺ τῶν δύο σειρῶν τούτων χώρος ἦτο μεγαλυτέρα ὀρθογώνιος λεκανίσκη, πληρωθεῖσα ἀκολούθως δι' ὄστρακασβέστου (πίν. 144α). Ἄλλως καὶ τὰ ὀρθογώνια λεκανίδια, συνολικῶς ἑννέα, εἶχον πολλὰ ἐπάλληλα ἐπιχρίσματα. Οὐδεμία ὅμως σύνδεσις πρὸς τὸν ὑπ' αὐτὰ διερχόμενον ἀγωγὸν ἀπεδείχθη, ὡς ἐπίσης οὐδεμία ἐπικοινωνία πρὸς ἄλλα. Δὲν ἀποκλείεται ἡ ἐγκατάστασις νὰ ἐχρησιμοποιήθη διὰ χρωστικὴν τινὰ βιοτεχνίαν. Εἰς τὸν χώρον XX ἀνευρέθησαν πηλινὰ τινὰ σκεύη, λεκανίς, κυλινδρικὸν σκεῦος μὲ δύο τοξοειδεῖς λαβὰς καὶ ἄλλο λεπτὸν ἀγγεῖον, περισυλλεγὲν εἰς τεμάχια. Μία λιθίνη στάθμη καὶ τμήμα πλαστικοῦ ἀγγείου εἰς μορφήν κεφαλῆς αἰγάγρου περισυλλεγὲν εἰς τὸν λοιπὸν χώρον.

Ὁ ἐξωτερικὸς τοῖχος τοῦ βιοτεχνικοῦ τούτου τομέως εἶχεν οἰκοδομηθῆ διὰ πολὺ μεγάλων πελεκητῶν λίθων, κατὰ τὴν ΒΔ. ὅμως πλευρὰν οἱ ἀνώτεροι δόμοι εἶχον ἀποκλίνει τῆς θέσεώς των ἰσχυρῶς, τινὲς δὲ τῶν ἐκ πώρου πελεκητῶν λίθων εἶχον καταπέσει εἰς τὸν ἔξω χώρον, ἀποτελέσαντες πραγματικὰ φράγματα. Τινὲς τῶν λίθων τούτων ἐπανετοποθετήθησαν εἰς τὴν θέσιν των, ἀφοῦ οἱ δόμοι ἐπνηρωθῶθησαν εἰς τὴν κατακόρυφον. Ἄφθονοι κυβόλιθοι τῆς ΒΔ. προσόψεως ἐξ ἄλλου εἶχον καταπέσει καθ' ὅλον τὸ μῆκος αὐτῆς, πρὸς τὴν δυτικὴν αὐλήν, ἣτις ἐσχηματίζετο, ὡς φαίνεται, κατὰ διαδοχικὰ ἐπίπεδα, ἀκολουθοῦσα τὴν πρὸς τὰ ΒΑ. ἀνερχομένην κλιτύν. Πολὺ πιθανὸν εἶναι ὅτι ἀρχικῶς ἡ αὐλή ἦτο ἀπλῶς ἐπικλινῆς καὶ καθ' ὅλην τὴν ἔκτασιν αὐτῆς πλακοστρωτος. Τοῦ πλακοστρώτου τούτου διεσώθησαν διάφορα τμήματα, τῶν ὁποίων τινὰ διήρχοντο ὑπὸ τοὺς κατόπιν ἀνεγερθέντας ἀντρευματικὸς τοίχους, οἵτινες κατεσκευάσθησαν ἵνα συγκρατήσουν τὰ ἀναχώματα τῶν διαδοχικῶν ἐπιπέδων τῆς αὐλῆς. Πρὸς ἀποχέτευσιν ἴσως τῶν ὑδάτων τῆς ὀροφῆς τοῦ κτηρίου ἐσχηματίσθη ἐγκαρσίως πρὸς τὴν πρόσοψιν ἀμέσως ἔξω τοῦ παραθύρου τῆς ἀποθήκης III ἀποχετευτικὸς ἀγωγὸς

μὲ πυθμένα τὸ ἀρχικὸν πλακόστρωτον καὶ κεφαλὴν - φρεάτιον, σχηματισθὲν διὰ δύο μεγάλων μονολιθικῶν πλάκων ἐκ ψαμμολιθικοῦ πετρώματος, τῶν ὁποίων ὁ εἰς ἀνευρέθη ὄρθιος εἰς τὴν θέσιν του, ἐνῶ ὁ ἄλλος κατέκειτο ἐπὶ τοῦ δαπέδου. Ἐντὸς τοῦ ἀναχώματος ἐκαλύφθησαν τὰ λείψανα μιᾶς οἰκίας (πίν. 144β), προφανῶς ἀνηκούσης εἰς τὴν πρώτην νεοανακτορικὴν φάσιν (MM II - YM Ia), ὡς ἀπέδειξεν ἡ περισυλλεγεῖσα κεραμεικὴ. Τὸ οἶκημα τοῦτο δὲν κατέστη δυνατόν νὰ ἐξερευνηθῆ ἔξ ὀλοκλήρου, ἀλλ' ἀνεσκάφησαν δύο μικρὰ διαμερίσματα, εἰς τὸ ἐν τῶν ὁποίων ἀνεφάνη βαθύτερον κείμενος ὄχετος ἀποτελούμενος ἐκ διπλῆς σειρᾶς λίθων. Τὰ ἀνευρεθέντα κινητὰ εὐρήματα εἰς τὴν ἐπίχωσιν τοῦ ἄνω ὄχετος καὶ τοῦ οἰκήματος ἦσαν ποικίλα, ἀλλὰ κατὰ τὸ πλεῖστον ἀποσπασματικά: τεμάχια λιθίνων ἀγγείων, λεπίδες καὶ μικροὶ πυρήνες ὄψιανου, κύπελλα καὶ κύαθοι μὲ διακόσμησιν ἀνοικτοῦ ἐπὶ σκοτεινοῦ βάθους, πύραυνα, ἀγγεῖα μὲ στολιδωτὴν γραπτὴν διακόσμησιν ἄλλα μὲ κυματιστὸν χεῖλος καὶ ὀριζοντίας στολιδώσεις, καρδοειδῆς σκεῦος μὲ καμπυλούμενα τοιχώματα καὶ τοξοειδεῖς ὀριζοντίας λαβάς, πωμάτιον ἑλλειψοειδῆς μὲ βαθύσματα, βάσις πίθου μὲ διακόσμησιν ἐμπιέστου σχοινοῦ, λύχνος μὲ κυρτούμενον πρὸς τὰ ἔσω χεῖλος, ὕφαντικὰ πηλίνα βάρη κυρίως τοῦ παραλληλεπίπεδου ἢ κυβικοῦ σχήματος, τμήματα τριποδικῶν χυτρῶν, λοπάδια μὲ πλατὺ περιγείλωμα καὶ πλατεῖαν γραπτὴν στολιδώσιν ἐσωτερικῶς, μεγάλη κυλινδρική ἢ σφαιρική σκευή, διακόσμητα ὄστρακα μὲ στίλβον ὠροκίτρινον βάθος, καλύμματα δισκοειδῆ ἀγγείων, χεῖλος ἀγγείου περικεκομμένον εἰς γλώσσας, τμήματα σκεύους μὲ πλαστικὰς καθέτους ταινίας, τεμάχια ραμφοστόμων πρόχων κ. ἄ., ὡς ἐπίσης ἱκανὸς ἀριθμὸς ὀστῶν ζώων, θαλασσίων ὀστρέων, τμήμα θαλασσίου ναυτίλου ἀργοναύτου, ὀλίγα τεμάχια κισήρεως κλπ. Ἀνάλογος κεραμεικὴ ἐξήχθη ἐκ τῆς βαθυτέρας ἐπιχώσεως τῆς πλευρικοῦ τὴν πρόσοψιν καὶ ὑπὸ τὰ θεμέλια τοῦ κτηρίου, μάλιστα κατὰ τὴν προέχουσαν γωνίαν. Οὕτω ἐπιβεβαιοῦται ἡ χρονολογία τῆς ἰδρύσεως τοῦ ἀνακτόρου εἰς τὸ τέλος τῆς MM IIIβ περιόδου καὶ ἡ ἀναμόρφωσις κατὰ κλιμακωτὰ ἐπίπεδα τῆς Δ. ἀθλῆς κατὰ τὸ τέλος τῆς YM Ia φάσεως. Τὰ διαδοχικὰ ἐπίπεδα ἦσαν τρία εἰς τὸ σύνολον, τῶν δύο ἄλλων ἀντρευματικῶν, ὄχι ἀκριβῶς παραλλήλων, ἐκκινούντων ἐκ τῆς προσόψεως κατὰ τὴν Β. γωνίαν τῆς ἀποθήκης I (K) καὶ ἔξω τοῦ παραθύρου τῆς ἀποθήκης II (I). Εἰς τὴν περιοχὴν τοῦ δευτέρου ἀνδρήρου εἰς μέγαν παραλληλεπίπεδος λίθος ἐκ πωρολίθου μὲ προέχουσαν γωνίαν καὶ μικροὺς τορμίσκους (ἴσως ἐκ παραθύρου) φέρει χαρακτὸν τὸ σημεῖον I.

Εἰς βαθύτερα στρώματα τόσον τῆς MM III οἰκίας ὅσον καὶ τῆς πρὸ τοῦ πρώτου ἀντρευματικοῦ τοίχου περιοχῆς, ὅπου ἀνεφάνη πολὺ παχὺς τοίχος βαίνων ἐγκαρσίως, τὰ ὄστρακα ἦσαν σαφῶς παλαιοανακτορικά, συχνὰ



μὲ διακόσμησιν διὰ λευκοῦ καὶ βαθέως ἐρυθροῦ ἐπὶ μέλανος ἢ μὲ καστανο-μέλανας καταλειβάδας ἐπὶ ἀνοικτοῦ βάθους· στενὰ καὶ ὑψηλὰ ἄωτα ποτήρια τοῦ τύπου τῶν tumblers περισυνελέγησαν εἰς τὴν ἐπίχωσιν ταύτην· ἐκ τῆς ἰδίας, φαίνεται, προέρχονται τὰ τεμάχια ἑνὸς ὀλμοειδοῦς σκεύους ἐκ πρᾶσι-νου λίθου μὲ ἐπιμήκη κυλινδρικήν ἀπόφυσιν ὡς λαβὴν καὶ διακόσμησιν χαρακτηριστὴν γραμμικήν.

Ἡ ἀνασκαφὴ εἰς τὴν δυτικὴν πτέρυγα ἐξετάθη περαιτέρω εἰς τὴν διε-ρεῦνησιν τῶν ἐπισήμων αἰθουσῶν (πίν. 145), τῶν ὁποίων τμήματα εἶχον κατὰ τὸ προηγούμενον ἔτος ἀποκαλυφθῆ, ὡς ὁ περιστυλος φωταγωγὸς Εἰ καὶ τμήμα τοῦ παρ' αὐτὸν δαπέδου μὲ τὰ κεκονιαμένα πλαίσια (Ζζ). Ἐκ τοῦ χώρου τούτου εἶχον προέλθει τὰ δύο σημαντικώτερα ἀντικείμενα τῆς ἀνασκαφῆς, τὸ ἀνάγλυφον ρυτὸν τοῦ Ἱεροῦ Κορυφῆς καὶ τὸ ρυτὸν εἰς μορφὴν κεφαλῆς νεαροῦ ταύρου. Ἡ αἰθουσα XVIII ἀπεδείχθη λίαν εὐρύχωρος καὶ προφανῶς προωρίζετο δι' ἐπισήμους ὑποδοχάς. Ἴνα στη-ριχθῆ ὁ ἄνω ὄροφος ἐχρειάσθησαν ὑποστυλώματα ὑπὸ μορφὴν κίωνων, πεσσῶν ἢ παραστάδων πολυθύρου· οὕτω ὁ ἑσωτερικὸς χώρος ὑποδιηρέθη, χωρὶς ὅμως νὰ χάσῃ τὴν ἐνότητά του, εἰς τέσσαρα τμήματα, τὸ τοῦ φωτα-γωγοῦ, τοῦ εἰς δύο κλίτη μεριζομένου διαστύλου καὶ τοῦ διὰ πολυθύρου εἰς δύο ἀνοικτὰς αἰθούσας διαχωριζομένου ΝΔ. τμήματος. Ἡ εἰς μέρη αὕτη διάκρισις ἐπέτρεπε τὴν κατὰ βούλησιν ἐνοποίησιν ἢ διαχωρισμὸν τοῦ χώ-ρου τῆς αἰθούσης· μία πολὺ μεγάλη δοκὸς ὀροφῆς ἐβασίζετο, φαίνεται, ἐπὶ κεντρικοῦ πεσσοῦ, ἑνὸς μεγάλου κίονος καὶ δύο ἀκραίων πεσσῶν· ἄλλαι μικρότεραι δοκοὶ ὀροφῆς ἔβαινον ἐπὶ τῶν κίωνων τοῦ περιστύλου καὶ τῶν ἄλλων δύο μικροτέρων κίωνων, διαχωριζόντων εἰς κλίτη τὸ ἀνατολικὸν τμήμα εἰς τὴν αὐτὴν σειρὰν μὲ τὸν μέγαν κίονα. Τὰ μὲ κεκονιαμένους ἄρμους διάχωρα τοῦ δαπέδου ὑπεγράμμιζον τὸν εἰς τμήματα διαχωρισμὸν καὶ προσέθετον σημαντικῶς εἰς τὸν διάκοσμον τοῦ συνόλου, μὲ τὸν δι' ἐρυ-θροῦ μάλιστα χρώματος τονισμὸν τῶν ἄρμῶν. Εἰς τὰ δύο ΒΑ. τμήματα οἱ ἄρμοι ἔβαινον μαιανδροειδῶς καὶ κατ' ἀντιζυγίαν, εἰς τὰ ἄλλα δύο ἐπλαι-σίονα διάχωρα ἂνὰ τέσσαρα ἢ ἂνὰ ἕξ. Ἀτυχῶς δὲν κατέστη δυνατὸν νὰ διακριβωθῆ ποία ἦτο ἡ ἴλη ἢ πληροῦσα τὰ διάχωρα καὶ ἀποτελοῦσα τὸ δάπεδον. Τὰ ἀνευρεθέντα λείψανα δὲν ἐπιτρέπουν νὰ ὑποτεθῆ ὅτι ἦσαν ἕξ ὀστρακασβέστου, ἐπικεχρισμένου πηλοῦ ἢ ξύλου· Ἐκ τοῦ γεγονότος ὅτι εἰς πολλὰ σημεῖα ἀνευρέθη χυτὸς μόλυβδος εἶχεν ἀρχικῶς ὑποτεθῆ ὅτι φύλλα μόλυβδος εἶχον καλύψει ἕν στερεὸν πῖλημα. Ἄλλ' ὁ μόλυβδος ἀνευρέθη εἰς ὄρισμένα μόνον σημεῖα, καὶ εἰς ταῦτα ἐκάλυπτε καὶ τοὺς ἄρμους. Μία ἄλλη ὑπόθεσις, ἣτις ὅμως δέον νὰ ἐπικυρωθῆ δι' ἀναλύσεως τοῦ χώ-ματος τοῦ πληροῦντος τὰ διάχωρα, εἶναι ὅτι τὸ δάπεδον ἀπετελέσθη ἐκ μείγματος ἐκ κηροῦ καὶ ρητίνης, ἀποβάντος σκληροῦ διὰ προσμείξεως καὶ

ἄλλης ὕλης, ὡς σήμερον γίνεται προκειμένου περὶ τῆς συνθετικῆς ὕλης *carnauba*. Ἡ ἐπίσημος αὕτη αἴθουσα ἐπεκρινώμενη διὰ τριθύρου, τοῦ ὁποίου ἀνευρέθησαν αἱ βάσεις τῶν παραστάδων μὲ διπλᾶς ὀδοντώσεις διὰ τὴν ἀκριβῆ συναρμογὴν τῶν θυρῶν, μὲ ἄλλην ἐπίσημον αἴθουσαν, τὴν XXIX, πρὸς τὰ ΝΔ. Αἱ παραστάδες τῶν θυρῶν τοῦ ἐσωτερικοῦ πολυθύρου ἐβασίσθησαν ἐπὶ μικρῶν σχετικῶς πλακῶν, ὅχι πολὺ ἐντέχνως κατεσκευασμένων. Τὰ δύο διαμερίσματα τοῦ πολυθύρου τούτου ἐπλαισιοῦντο δι' ἀναθυρώσεως ἐκ κονιάματος, ἀναλόγου τῆς τῶν ἀρμῶν τῶν διαχωρῶν. Οἱ τοῖχοι διέσωζον ἐν μέρει τὰ κονιάματά των, ἰσχυρῶς ὅμως κατεστραμμένα, οὕτως ὥστε νὰ μὴ διακρίνεται ἐπ' αὐτῶν διακόσμησις. Εὐρεῖα θύρα μὲ μονόλιθον κατώφλιον, ἔχον πρὸ αὐτοῦ βαθμίδα, ἔδιδεν ἔξοδον πρὸς τὴν Κεντρικὴν αὐλήν. Εἶχε ξυλίνας παραστάδας, τῶν ὁποίων ἡ ΒΑ. ἐστερεοῦτο ἐν μέσῳ προεχουσῶν ὀδοντώσεων. Καθ' ὄλον τὸ μῆκος τοῦ ΒΑ. τοῖχου, ἀπὸ τοῦ φωταγωγοῦ μέχρι τοῦ κατώφλιου ὑπῆρχεν ἐμφανῆς λίθινος ἀγωγὸς μὲ λεπτὸν αὐλάκιον, κατ' ὄρθην γωνίαν δις καμπτόμενος, ἵνα παρακάμψη τὸς ἀκρῆς πρὸς τὸν φωταγωγὸν καὶ τὴν θύραν παραστάδας. Ἡ τελευταία διεκοσμεῖτο, φαίνεται, δι' ἀναγλύφου περιθυρώματος ἐκ θεούσης σείρας, τῆς ὁποίας ὅμως διεσώθη ἐν μόνον τμήμα.

Τὸ πυρρὸν στρώμα ἐκ διαλελυμένων πλίνθων τῶν διαχωρισμάτων τοῦ ἴσῳ ὀρόφου ἐπεξετείνετο καθ' ὄλην τὴν ἔκτασιν τῆς αἰθούσης, ὑπ' αὐτὸ δέ, καλύπτον ἐξ ὀλοκλήρου τὸ ἔδαφος, ἦτο τὸ μέλαν κεκαυμένον στρώμα, σχετικῶς μικροῦ πάχους· περὶ τοὺς κίονας καὶ τὰς παραστάδας ἡ ἀπανθράκωσις τοῦ ξύλου ἀφῆκεν ἔντονα ἴχνη. Ἡ αἴθουσα, φαίνεται, ἦτο ὑπὸ ἐπισκευῆν, ὡς θὰ ἠδύνατό τις νὰ συναγάγῃ ἀπὸ τὰ πολυάριθμα ἐργαλεῖα, τὰ ὁποῖα ἀνευρέθησαν καὶ νῦν καὶ κατὰ τὸ προηγούμενον ἔτος κείμενα ἐπὶ τοῦ δαπέδου ἢ ἀποτεθειμένα εἰς τὴν παρὰ τὸν ἰσχυρὸν πεσσὸν μὲ τὰς πολλαπλᾶς ἀναθυρώσεις γωνιακὴν δίοδον. Παρὰ τοὺς κεντρικοὺς κίονας περισυνελέγησαν τρεῖς μεγάλοι πρίονες, τῶν ὁποίων ὁ εἷς εἶναι ὁ μεγαλύτερος μέχρι σήμερον γνωστὸς εἰς ὀλοκλήρον τὸν κρητομυκηναϊκὸν κύκλον, μήκους 1.70 καὶ πλάτους 0.21 μ., μὲ ὅπας προσηλώσεως τῶν λαβῶν κατὰ τὰ δύο ἄκρα, ὁ δεῦτερος συναγωνίζεται τοῦτον εἰς μῆκος, ἐνῶ ὁ τρίτος ἀνευρέθη δεδιπλωμένος (πίν. 146α), εἰς διάφορα δὲ ἄλλα σημεῖα συνελέγησαν καὶ ἄλλα χαλκᾶ ἐργαλεῖα, ὡς σμίλαι, μαχαίριον, ἄγκιστρον· ἐπίσης ἐπὶ τοῦ δαπέδου ἀνευρέθη χαλκοῦς δίσκος κατόπτρου. Ἐκ πολυτίμου ὕλης ἀντικείμενα δὲν ἀνευρέθησαν, πλὴν τινῶν ἐνθεμάτων ἐκ κρυστάλλου εἰς σχῆμα ἀνθεμίων, ὁμοίων πρὸς τὰ ἤδη περισυλλεγένητα, ἔλεφαντίνου πλακιδίου μὲ διακόσμησιν κισσοειδοῦς ἡμισπείρου, ρομβοειδῶν ἢ ὀρθογωνίων ἐνθεμάτων ἐκ μελανθέντος ἔλεφαντοστοῦ, τεμαχίου ἐκ τεφρομέλανος λίθου μὲ ἀνάγλυφον φύλλωμα κλαδίου. Περισυνελέγησαν ἐπίσης σφράγισμα ἡμι-



κατεστραμμένον καὶ λεπίδια ὄψιανου. Σημαντικὸν εὔρημα εἶναι εὐρεία κύαθος μόνωτος, κομπή καὶ λεπτή ἐκ διαφώτου μαρμάρου, τῆς ὁποίας μικρὰ τμήματα εἶχον ἀνευρεθῆ κατὰ τὸ παρελθὸν ἔτος.

Ὀλίγα ἦσαν τὰ κεραμεικὰ εἶδη, ὡς πυριατήριον, λοπάδια, μέγας τετράωτος ἀμφορεὺς μὲ διακόσμησιν σπειρῶν καὶ διπλῶν πελέκεων διηνητισμένων διὰ σειρῶν λεπτῶν λευκῶν κοκκίδων, ἰσχυρῶς ἐκ τοῦ πυρὸς διαστρεβλωθεῖς, ἄλλος τετράωτος ἀμφορεὺς, τοῦ ὁποίου ἡ διακόσμησις συνέκειτο ἐκ πλέγματος σπειρῶν μὲ κοκκίδας, κύαθος μὲ ταινιωτὴν διακόσμησιν καὶ λεπτότατα ὄστρακα ἐξ ὠκελύφου ἀγγείου, ἀτυχῶς λίαν ἐλλιποῦς.

Ἡ πρὸς τὸ μέγαρον διὰ τοῦ τριθύρου συναπτομένη αἴθουσα XXIX ἀπεδείχθη ἐξ ἴσου σημαντικὴ διὰ τὴν διακόσμησιν τῶν τοίχων καὶ τοῦ δαπέδου καὶ διὰ τὰ ἐντὸς αὐτῆς ἀνευρεθέντα σκεύη, τὰ ὅποια ἔφερον εἰς τὸ νὰ ὀνομασθῆ αὕτη «Αἴθουσα τῶν Συμποσίων» (πίν. 146β). Τὸ δάπεδον ἐπλαισιοῦτο δι' ἀναθυρώσεως κονιάματος ἐρυθροῦ χρώματος καὶ ἀνάλογα κονιάματα ἐπλήρουν τοὺς ἄρμους τῶν εἰς δύο σειρὰς ἀνὰ τέσσαρα κεντρικῶν διαχώρων καὶ ἐνταῦθα δὲν κατέστη δυνατὸν νὰ διακριθῶθῃ ἡ ὕλη ἐξ ἧς κατεσκευάσθη τὸ δάπεδον, ἀλλ' ἀσφαλῶς θὰ ἦτο ἡ αὐτὴ πρὸς τὴν τοῦ δαπέδου τοῦ Μεγάρου.

Καθ' ὅλον τὸ μῆκος τῶν τοίχων καὶ κατὰ τὰς τέσσαρας πλευρὰς, ἀκόμη καὶ παρὰ τὸ τριθύρον, ἀνευρέθησαν, προφανῶς καταπεσόντα ἐξ ὕψους, τμήματα εὐρέως διαζώματος ἐξ ἀσβεστοκονιάματος μὲ μεγάλας ἀναγλύφους συνεχομένης σπείρας λευκάς, ἐχούσας ἐρυθρὸν ὀφθαλμόν, φέροντα ρόδακα εἰς τὸ κέντρον, ἐπὶ πεδίου κυανοῦ γαλανοῦ (πίν. 147α). Τὸ πλάτος τοῦ διαζώματος εἶναι 0.56 μ. καὶ ἐγκοπαὶ ὀρθογώνιοι εἰς τὸ τμήμα τὸ κατὰ τὸν ΒΔ. τοῖχον καὶ μεγάλαι ἡμικυκλικαὶ εἰς τεμάχια τοῦ τμήματος κατὰ τὸν ΝΑ. τοῖχον ἀποτελοῦν σαφῆ ἔνδειξιν ὅτι τὸ διάζωμα εὐρίσκετο ἀρχικῶς ἀμέσως ὑπὸ τὴν ὀροφήν, ἐνθα δισταυροῦντο αἱ μεγάλαι ἡμικυκλικῆς τομῆς δοκοὶ μὲ τὰς ὀρθογωνίους δοκίδας· τὰ τεμάχια εἶχον πέσει ἄλλα μὲ τὸ κύριον πρόσωπον πρὸς τὰ ἄνω, ἄλλα ἦσαν ἀνεστραμμένα. Ἐν ἱκανοῦ μήκους τμήμα τοῦ διαζώματος κατὰ τὴν ΝΑ. πλευρὰν ἔλλειπε καὶ εὐθὺς ἐξ ἀρχῆς ὑπετέθη ὅτι θὰ ἔπεσε πρὸς τὰ ἔξω, συμπαρασυρθὲν μετὰ τοῦ πρὸς τὰ ἐκεῖ κατακρημνισθέντος τοίχου. Τοῦτο ἀκολούθως ἐπεβεβαιώθη, ἀνευρεθεισῶν τεμαχίων μὲ ὀκτῶ διαδοχικὰς σπείρας κατὰ μῆκος τῆς πρὸς τὴν Κεντρικὴν ἀλλήν προσόψεως (πίν. 147β). Τὸ συνολικὸν μῆκος τοῦ διαζώματος θὰ ἦτο 26 περίπου μέτρα καὶ τούτου διεσώθη, ἂν ὅχι πάντοτε εἰς ἱκανοποιητικὴν κατάστασιν, τὸ μεγαλύτερον μέρος· οὕτω ἔχομεν πρὸ ἡμῶν τὸ ἐπιμηκέστερον τοιχογραφικὸν διάζωμα τοῦ κρητομνηναϊκοῦ κύκλου. Πρὸς τὴν Α. γωνίαν καὶ εἰς τὸ ἄνοιγμα τῆς ἀκραίας θύρας τοῦ τριθύρου καὶ πρὸ αὐτοῦ ἀνευρέθησαν δέκα ἀμφορεῖς οἴνου μὲ ἀπλῆν διακόσμησιν καὶ μετ' αὐτῶν

εἰς εὐμεγέθης ψευδόστομος ἀμφορεύς (πίν. 148α)· προφανῶς εἶχον τοποθετηθῆ εἰς τὸ κούφωμα τῆς θύρας, ἣτις παρέμενε κλειστή, ἵνα χρησιμοποιηθοῦν εἰς αὐτὸ τὸ δωμάτιον· τὴν ὑπόθεσιν ταύτην ἐπεβεβαίωσεν ἡ ἀνεύρεσις ὀκτώ μικρῶν οἰνοχοῖσκῶν κατὰ τὸν ΝΔ. τοῖχον (πίν 148β), ἴσως ἀποτεθειμένων ἐκεῖ εἰς ἑρμάριον, ἵνα χρησιμοποιηθοῦν κατὰ τὰ συμπόσια ἐντὸς τῆς αἰθούσης, τοῦ οἴνου μεταγγιζομένου ἐκ τῶν μεγάλων ἀμφορέων. Ἡ εἰς δύο σειρὰς διάταξις τῶν διαχώρων τοῦ δαπέδου τῆς αἰθούσης δημιουργεῖ τὴν ἐντύπωσιν ὅτι δύο ἐπιμήκεις τράπεζαι θὰ ἦτο δυνατόν νὰ εἶχον τοποθετηθῆ παραλλήλως κατὰ τὸν μεγαλύτερον ἄξονα αὐτῆς. Ἡ αἶθουσα, λαμπρῶς διακεκοσμημένη καὶ καλῶς φωτισμένη διὰ παραθύρων πρὸς τὴν Κεντρικὴν αὐλὴν, θὰ ἦτο πράγματι πολὺ κατάλληλος διὰ συμπόσια. Μετὰ τῶν ἀμφορέων καὶ τῶν οἰνοχοῖσκῶν ἦσαν συνανάμεικτα τεμάχια τοῦ διαζώματος τῶν σπειρῶν, ἐνιαχοῦ καλύπτοντα τὰ ἀγγεῖα, τὰ ὅποια εἶχον πέσει ἐπὶ τοῦ δαπέδου.

Πλὴν τῶν ἀμφορέων καὶ οἰνοχοῖσκῶν καὶ ἄλλα μικρὰ σκεύη καὶ ἀντικείμενα ἀνευρέθησαν ἐντὸς τῆς αἰθούσης: εὐμέγεθες κυλινδρικὸν ἀγγεῖον, δισκοειδὲς πῶμα μὲ μικρὸν ἕξαγμα εἰς τὸ κέντρον, ἄλλο κάλυμμα μὲ τοξοειδεῖς λαβὰς, λεπίδες ὀψιανοῦ, μαχαίριον μὲ τρεῖς ἤλους εἰς τὴν πτέρναν ὁμοίωμα θαλασσίου κοχλίου κ. ἄ.

Ἀμέσως ἔξω τοῦ ΝΔ. τοίχου τῆς Αἰθούσης τῶν Συμποσίων καὶ πέραν ἐνὸς τοίχου περιβόλου, λοξῶς πῶς συναντῶντος τοῦτον, εἶχε σχηματισθῆ ἀποθέτης ἀπορριμμάτων ἱκανῆς ἐκτάσεως καὶ ὕψους. Ἐκεῖ ἀνευρέθησαν ἀπερριμμένα ἄφθονα θρυμματισμένα ἀγγεῖα, ὁστὰ ζῶων, ὄστρεα θαλάσσης κλπ. Ὁ χῶρος, φαίνεται, ἐπεκοινῶνει ἀρχικῶς μετὰ τῆς αἰθούσης δι' εὐρέους ἀνοίγματος, ὅπερ ἀκολούθως ἐκλείσθη δι' ὀγκωδῶν λίθων, προεξεχόντων πρὸς τὰ ἔξω. Τὰ ἀπερριμμένα σκεύη ἦσαν κυρίως μαγειρικά, ὡς χύτραι, ἄωτα κωνικὰ κύπελλα, καθοειδῆ ἀγγεῖα καὶ στάμνοι, τμήματα πίθων, ἀγγεῖον μὲ ἠθμόν εἰς τὸν λαιμόν· ὕφαντικὰ δισκοειδῆ ἢ παραλληλεπίπεδα βάρη, λίθινοι τριπτῆρες, πυρῆνες ὀψιανοῦ καὶ στεατίτου, ἄφθονα ὁστὰ ζῶων καὶ ὀδόντες βοοειδῶν, θαλάσσια ὄστρεα καὶ ἱκανὰ τεμάχια κισήρεως ἀπέκλειντο εἰς τὸν σωρόν. Μεταξὺ τῶν ὀγκωδῶν λίθων τῶν καταπεσόντων εἰς τὸν χῶρον τοῦτον εἰς ἔφερε βαθὺ χάραγμα δύο κυκλικῶν συνδεομένων δίκην διοπτρῶν δι' εὐθείας γραμμῆς. Καμπύλα κονιάματα μὲ ἀναθύρωσιν καὶ χρωματιστὰς ταινίας (κνανῆν, ἐρυθρὰν ἐπὶ λευκοῦ βάθους) ἴσως προέρχονται ἐκ τραπεζῆς προσφορῶν.

Βορείως τῆς μεγάλης αἰθούσης XXVIII ἐσηματίζετο εἶδος τετραγωνικοῦ προθαλάμου (XXX), μέσφ τοῦ ὁποίου ἠδύνατό τις νὰ φθάσῃ εἰς τὸν τετραγωνικὸν θάλαμον IX (Δ) καὶ διὰ τούτου εἰς τὰ συστήματα τῶν ἀποθηκῶν ἀπ' εὐθείας ἀπὸ τῆς Κεντρικῆς αὐλῆς δι' εὐρείας θύρας, ἐχούσης

ἰσχυρὸν μονόλιθον κατώφλιον, μήκους 2.10 μ. καὶ πλάτους 0.72 μ. Γωνιακὸς τοίχος ἐκ συναρμοστῶν πελεκητῶν πωρολίθων ἐσχημάτιζεν ἐντὸς τοῦ τετραγωνικοῦ χώρου μικρὸν γωνιακὸν διάδρομον. Ἐπὶ τῶν δόμων τοῦ τοίχου τούτου εἶχε χαραχθῆ ἑπανελημμένως τὸ σημεῖον τοῦ διπλοῦ πελέκεως (πίν. 149α)· εὐκρινῶς διέκρινε τις τὰς θέσεις τῶν ὀριζοντίων ξυλοδοκῶν καὶ τὰς θέσεις τῶν ξυλίνων κατωφλίων καὶ παραστάδων εἰς τὰς διαβάσεις πρὸς τὸν διαδρομίσκον καὶ τὸ δωμάτιον ΙΧ. Μία μετασκευὴ τοῦ χώρου ἀνεγνωρίζετο εἰς τὴν στρῶσιν νέου δαπέδου ἐκ χαλικασβέστου, καλύψαντος παρόμοιον παλαιότερον δάπεδον καὶ βάσιν κίονος κατὰ τὸ μέσον, ἐπίσης εἰς τὴν ἔμφραξιν τῆς πρὸς τὸν διάδρομον ΧΙΙ (Γγ) θύρας (ὡς ὑπετέθη κατ' ἀρχήν, πρὸς τοποθέτησιν ξυλίνου κλιμακοστασίου). Εἰς τὴν ἐπίχωσιν ἀνευρέθησαν ἱκανὰ ἄωτα κωνικά κύπελλα, τεμάχια μικρῶν ἄλλων ἀγγείων, τμήματα μαγειρικῶν χυτρῶν κ. ἄ. Τὸ ἄνω μέρος τοῦ ἐκ πελεκητῶν λίθων τοίχου καὶ δολόκληροι σχεδὸν οἱ τοῦχοι ΒΑ. καὶ ΝΔ., πλὴν τῆς κρηπίδος αὐτῶν, ἦσαν ἐκ πλίνθων, ἐνιαχοῦ δὲ διεκρίνοντο σαφῶς τὰ στρώματα τούτων παρὰ τὴν ἐπελθοῦσαν φθοράν.

Ἡ κυρία ὄμως προσπέλασις πρὸς τὰ ἐσωτερικὰ δωμάτια καὶ τὰ βόρεια διαμερίσματα ἀπὸ τῆς Κεντρικῆς ἀλλῆς ἐγένετο διὰ τοῦ μακροῦ διαδρόμου ΧΧΙ μέσῳ εὐρείας θύρας, ἐχούσης ἐπίσης μονόλιθον κατώφλιον, ἐπὶ τοῦ ὁποίου διασώζεται ἡ ὀπῆ ἔνθα ἔστερεοῦτο ὁ κάθετος σύρτης. Καθ' ὅλον τὸ μῆκος τοῦ διαδρόμου περισυνελέγησαν πολλὰ τεμάχια τοιχογραφημένων ἐπιχρισμάτων, ἐν συνεχείᾳ τῶν κατὰ τὸ παρελθὸν ἔτος περισυλλεγέντων, προφανῶς καταπεσόντων ἐκ τοῦ ἄνω ὀρόφου. Ἡ περισυλλογὴ των, λόγῳ τοῦ θρυμματισμοῦ ἐκ τῆς πτώσεως, ὑπῆρξε λίαν δυσχερῆς, κατέστη ὄμως ἐφικτὴ χάρις εἰς τὴν ἐπιδεξιότητα τῶν ἐκτελεσάντων ταύτην τεχνιτῶν. Ὁ διάκοσμος σύγκειται ἐκ μεγάλων, συνδεομένων εἰς συστήματα, πολυφύλων ροδάκων, ἀποδοθέντων διὰ τεσσάρων χρωμάτων. Τὰ λοιπὰ εὐρήματα ἐκ τοῦ χώρου τούτου ἦσαν μᾶλλον πτωχά, χεῖλος λιθίνου σκεύους, κύπελλα, χεῖλος πίθου, τμῆμα πηλίνης πλακός, εὐμεγέθης πυρὴν ὀψιανοῦ. Ὅσα μικρῶν ζώων ἦσαν διεσπαρμένα μάλιστα εἰς τὸ ΝΑ. τμῆμα τοῦ διαδρόμου.

Ἐκ τοῦ διαδρόμου ΧΧΙ εἰσήρχετο τις διὰ θύρας μὴ διασωζούσης τὸ κατώφλιον εἰς λίαν εὐρύχωρον διαμερίσμα, τοῦ ὁποίου τὸ ΒΔ. τμῆμα ἀπετέλουν ὡς κεχωρισμένα δωμάτια κατὰ τὸ παρελθὸν ἔτος ἐκληφθέντες χῶροι Ηη, Θθ, Κκ καὶ Δλ ἐξ αἰτίας ψευδοτοιχῶν, οἵτινες ἐσχηματίσθησαν διὰ εἰς σειρὰν καταπεσόντων λίθων. Ποῦ ἔφερεν ἡ κατὰ τὸν ΒΔ. τοίχον τρίβαθμος κλιμακίς δὲν κατέστη δυνατὸν νὰ διακριθῶθῃ. Νομίζω ὄμως ὅτι ἐβεβαιώθη ὅτι τὸ μέγα ὑπόστυλον δωμάτιον, τοῦ ὁποίου ἡ ὀροφὴ ἐστηρίχθη δι' ἐξ μεγάλων δοκῶν, βαινουσῶν ἐπὶ ἀκανονίστων πλακῶν, εἶχε χρησιμοποιηθῆ ὡς μαγειρεῖον, ἴσως μάλιστα καὶ ὡς τραπεζαρία τοῦ ἀνακτό-



ρου. Τοῦτο θὰ ἠδύνατο νὰ συναχθῆ ἔκ τῶν πολυαριθμῶν ὀστῶν μικρῶν καὶ μεγάλων ζῶων, τὰ ὁποῖα ἀνεκαλύφθησαν κατὰ μεγάλας ὁμάδας εἰς διάφορα σημεῖα τοῦ διαμερίσματος, ἔξ ἑνὸς μικροῦ περιφράγματος ἔκ πορολίθων ἀνεκαλυφθέντος παρὰ τὴν ΝΑ. θύραν, ἐντὸς τοῦ ὁποῖου ἀνευρέθησαν τεμάχια μαγειρικῶν σκευῶν καὶ ὀστᾶ μικρῶν κυρίως ζῶων τετραπόδων καὶ πτηνῶν, ἔξ ὑψηλοῦ θρανίου καταλαμβάνοντος τὸ ΝΑ. ἡμισυ τοῦ ΝΔ. τοίχου καὶ τὸ ὁποῖον ἴσως ἦτο κρηπίς σκευοφυλακίου, τέλος ἔκ τῆς κατὰ τὴν Α. γωνίαν ἔκ πλακῶν σχηματισθείσης ἐστίας, εἰς τὴν ὁποίαν ἀνευρέθη τοποθετημένη ἐπὶ τῆς τέφρας πυρᾶς μεγάλη τριποδικὴ χύτρα. Δύο μεγάλαι δοκοὶ τῆς στέγης θὰ ἔβαινον παραλλήλως ἐπὶ τῶν δύο σειρῶν ὑποστυλωμάτων, ἂν κρίνη τις ἀπὸ παρατοίχιον παραστάδα κατὰ τὸν ΒΑ. τοῖχον· ἐπὶ τῶν μεγάλων τούτων δοκῶν θὰ ἐστηρίζοντο αἱ καλύπτουσαι τὰ τρία κλίτη τῆς αἰθούσης δοκίδες. Ὁ ΒΑ. τοῖχος διασώζεται εἰς μέγα ὕψος, τοῦλάχιστον τριῶν μέτρων, καὶ τοῦτο διότι εἶναι ταυτοχρόνως ἀντρευματικός τῶν ἀνωτέρων ἀνδῆρων ἐπὶ τῶν ὁποῖων ἐπεκτείνεται, ὡς φαίνεται, τὸ ἀνάκτορον. Κατὰ τὴν ΝΑ. πλευρᾶν, παρὰ τὸ περίφραγμα ἔκ πορολίθων, ἀνεκαλύφθη ἡ θύρα ἐπικοινωνίας πρὸς ἄλλα δωμάτια τοῦ βορειανατολικοῦ τομέως, μὲ βαθμίδα ἀνόδου πρὸς ὑψηλότερον ἐπίπεδον. Ὁ ἐν συνεχείᾳ ὅμως τοῖχος δὲν κατέστη σαφῆς, λόγῳ τῆς διαλύσεως τῶν ἀποτελούντων κατὰ τὸ μεγαλύτερον μέρος τοῦτον πλίνθων.

Ἐντὸς τοῦ μαγειρείου ἀνεκαλύφθησαν καὶ ἄλλα κοινὰ σκευὴ κοινῆς χρήσεως, ὡς χύτραι, στάμνοι, κωνικά κύπελλα καὶ κύαθοι, τμήμα πηλίνου διμύξου λίθου κ. ἄ., ὡς ἐπίσης μικρὰ τινα ἀντικείμενα, λεπίδες ὀψιανοῦ, ἀμφίκυρτα δισκοειδῆ ὑφαντικὰ βάρη καὶ ἄφθονα ὀστᾶ ζῶων, μετὰ τῶν ὁποῖων σιαγόνες μεγάλων βοοειδῶν. Κατὰ τὸ ΒΑ. τμήμα τοῦ δωματίου ἀνευρέθησαν τρία εὐμεγέθη τεμάχια χυτῆς ὕλης προσομοιοζούσης μὲ μεταλλικὴν, μὲ συνανάμεικτον πωρῶδη σποδὸν καὶ θεῖον. Παρόμοια τεμάχια ἀνευρέθησαν εἰς τὸν προθάλαμον τοῦ βιοτεχνικοῦ τομέως XXI καὶ κατὰ τὸ προηγούμενον ἔτος εἰς τὴν περιοχὴν τῶν ἀποθηκῶν καὶ τοῦ κλωβοῦ τοῦ κλιμακοστασίου. Ἡ ὕλη αὕτη φαίνεται ἠφραϊστειακὴ καὶ σχετίζεται μὲ τὴν τελικὴν καταστροφὴν τῆς μινωικῆς πόλεως, περὶ τῆς ὁποίας θὰ γίνῃ λόγος κατωτέρω. Παρὰ τὸ ὑψηλὸν καὶ ἐπίμηκες ἐπίχριστον θρανίον, ἀποτελεσθὲν κατὰ τὸ μεγαλύτερον μέρος ἔκ πλίνθων, πρὸς τὴν θύραν, ἀνευρέθη εἰς ἐπικλινῆ θέσιν ἡ ἔκ μεγάλων πλίνθων παραστάς. Τὸ δάπεδον πρὸ τοῦ θρανίου ἦτο ἐν μέρει ἐπεστρωμένον διὰ πλακῶν, ἐνῶ κατὰ τὰ λοιπὰ ἀπετελεῖτο ἔξ ὀστρακασβέστου. Κατὰ τὸ δυτικὸν τμήμα ἐπεπόλαξε παλαιότερος τοῖχος οἰκοδομήματος, ἀνήκοντος, ὡς φαίνεται, εἰς τὴν τελευταίαν προανακτορικὴν φάσιν, εἰς τὴν ὁποίαν ἀνήκουν τὰ ὑπὸ τὸ δάπεδον κατὰ τὸ προηγούμενον ἔτος ἔξαχθέντα ΠΜ III ἀγγεῖα. Πυρῖκανστον μελανὸν

στρώμα ἐκάλυπτε τὸ δάπεδον, ἰδιαίτερος παχὺ εἰς τὰ σημεῖα στηρίξεως τῶν ξυλίνων ὑποστυλωμάτων.

Διὰ τῆς ἐξερευνήσεως τοῦ δωματίου XXXII ὠλοκληρώθη ἡ ἔρευνα τῆς δυτικῆς πτέρυγος τοῦ ἀνακτόρου, περιλαμβανοῦσης τὸ ἱερὸν καὶ τὰ βοηθητικὰ αὐτοῦ διαμερίσματα, δωμάτια κατοικίας, τὴν ἐπίσημον αἴθουσαν ὑποδοχῶν ἢ μέγαρον, τὴν αἴθουσαν συμποσίων, συστήματα ἀποθηκῶν, ἐργαστήριον, μαγειρεῖον καὶ πρόσθετον τομέα βιοτεχνικῆς χρήσεως. Διὰ δύο κλιμάκων ὁ Ἰσόγειος ὄροφος ἐπεκοινῶνει μετὰ τῶν διαμερισμάτων τοῦ ἄνω ὀρόφου. Ἡ πτέρυξ ἔβλεπε πρὸς τὰ ΒΔ. εἰς αὐτὴν διαμορφωθεῖσαν εἰς διαδοχικὰ ἐπίπεδα καὶ πιθανῶς ἐπεκτεινομένην καὶ πρὸς τὴν ΝΔ. πλευρὰν τοῦ κτηρίου, εἶχε δὲ ὠραίαν πρόσοψιν, συντηροσμένην ἐκ πελεκητῶν πωρολίθων, πρὸς τὴν Κεντρικὴν αὐτὴν, ἣτις νῦν ἤρχισεν ἀποκαλυπτομένη καθ' ὀλόκληρον αὐτῆς τὴν ἔκτασιν.

Ἡ Κεντρικὴ αὐτὴ δὲν ἦτο τόσον μεγάλη ὅσον αἱ ἀνάλογοι τὸ σχῆμα αὐλαὶ τῶν ἄλλων μινωικῶν ἀνακτόρων. Αἱ διαστάσεις της φαίνεται ὅτι εἶναι  $30 \times 12$  μ. μετὰ τὸν κύριον ἄξονα προσανατολισμένον ἀπὸ ΒΑ. πρὸς ΝΔ Ἐκ τῆς Δ. γωνίας αὐτῆς ὑπῆρχε προσπέλασις μετὰ τῆς Αἰθούσης τῶν Συμποσίων καὶ ἐνὸς νοτίου τομέως, ἔχοντος ἐπίσης λαμπρὰν πρόσοψιν ἐκ μεγάλων πελεκητῶν λίθων, μέσῳ διόδου πρὸς τὰ ΒΔ., περιοριζομένης ὑπὸ τοῦ λοξοῦ πῶς τοίχου περιβόλου, περὶ τοῦ ὁποῦ ἐγένετο ἤδη λόγος. Κατὰ τὴν δίοδον ταύτην οἱ ἐκ πάρου δόμοι τοῦ ΝΔ. τοίχου τῆς Αἰθούσης τῶν Συμποσίων κατέπεσον εἰς σειρὰν, ἀποτελοῦντες ἰσχυρὰν ἔνδειξιν τῆς ὠθητικῆς δυνάμεως κατὰ τὴν ὥραν τῆς καταστροφῆς (πίν. 149β). Βαθύτερον σειραὶ πλακῶν ἀποτελοῦν, φαίνεται, καλυπτηρίους πλάκας ὄχτου. Περαιτέρω κατὰ τὸν ΒΔ. τοῖχον τοῦ νοτίου τομέως ἡμιτοίχιον δημιουργεῖ εἶδος εἰσόδου καὶ κατὰ τὸ σημεῖον τοῦτο κατέπεσεν ἄφθονον ὑλικὸν πελεκητῶν λίθων ἐκ τῶν προσόψεων, ὡς καὶ ἄφθονα τεμάχια παχέος δαπέδου τοῦ ἄνω ὀρόφου ἐκ χαλिकासβέστου. Πλὴν τῶν πολυαριθμῶν ὀστράκων τῶν περισυλλεγέντων εἰς τὴν δίοδον ταύτην, συνελέγη τμήμα τριποδικῶν λιθίνου ἰγδίου. Ἐξ ὄλων τῶν περὶ τὴν αὐτὴν προσόψεων κατέπεσεν ἄφθονον ὑλικὸν κυβολίθων πελεκητῶν καὶ ἄλλων μεγάλων καὶ μικροτέρων λίθων, σχηματισθεῖσης οὕτω μιᾶς ζώνης φραγμάτων (πίν. 150α). Πολλοὶ τῶν λίθων τούτων, μάλιστα κατὰ μῆκος τῆς ΒΑ. προσόψεως καὶ πρὸ τῶν κατωφλίων τῶν θυρῶν πρὸς τὴν δυτικὴν πτέρυγα, ἔφερον τὰ ἴχνη ἰσχυροῦ πυρὸς καὶ ὀγκόλιθοί τινες εἶχον τελείως ἀσβεστοποιηθῆ. Εἷς τινα σημεῖα εἶχε σχηματισθῆ παχὺ στρώμα πυροῦ χρώματος ἐκ τῆς διαλύσεως πλίνθων κεκαυμένων, ὑπὸ τοῦτο δὲ σχεδὸν καθ' ὀλόκληρον τὴν ἔκτασιν ὑπῆρχε τὸ ἐκ τῆς πυρκαϊᾶς προελθὸν μέλαν στρώμα.

Ἀπηνθρακωμένα ξύλα ἀνευρέθησαν εἰς διάφορα σημεῖα, τινὰ διατη-

ρούμενα εἰς σχετικῶς καλὴν κατάστασιν. Ὁ ὄραϊος ἐκ πελεκητῶν λίθων πρὸς τὴν αὐτὴν τοῖχος τοῦ «μαγειρείου» εἶχεν ὑποστῆ τὴν διαβρωτικὴν ἐνέργειαν τοῦ πυρὸς ἰσχυρότερον, λόγῳ τῶν ἐντὸς αὐτοῦ καθέτων δοκῶν, διεσώζετο ὅμως εἰς ἱκανὸν ὕψος. Ἡ αὐτὴ δὲν κατέστη δυνατὸν νὰ ἐκκενωθῆ εἰσέτι ἐξ ὀλοκλήρου, ἀλλ' εἰς πολλὰ σημεῖα, μάλιστα κατὰ τὴν ΒΑ. ζώνην, ἡ ἀνασκαφὴ ἐφθασε μέχρι τοῦ ἐκ συμπλητοῦ ἀσβεστοπηλοχώματος δαπέδου. Ἀμέσως ἔξω τοῦ τετραγωνικοῦ προθαλάμου XXX καὶ εἰς ἀπόστασιν τριῶν περίπου μέτρων ἀνεκαλύφθη χαμηλὸν τετραγωνικὸν περίφραγμα ἐκ πελεκητῶν πωρολίθων, τὸ ὁποῖον ἐξελέφθη κατ' ἀρχὰς ὡς ἐπιστόμιον φρέατος (πίν. 150β)· τὸ ἀδιατάρακτον ὅμως στρῶμα ἐντὸς αὐτοῦ ἦτο σχεδὸν εἰς τὸ ἐπίπεδον τῆς λοιπῆς αὐτῆς. Ἴσως ἦτο περίβλημα δενδρῶν (τοῦ ἱεροῦ δένδρου;).

Τὰ ἐκ τῆς αὐτῆς εὐρήματα ἦσαν πολὺ ὀλίγα, σποραδικὰ καὶ κατὰ τὸ πλεῖστον ἔλλιπῆ· μεταξὺ ἄλλων δευτερευόντων ἀγγείων σημεῖοῦται μικροσκοπικὸς ἀμφορίσκος, πῆλινον μῆλον κενὸν ἔσω, πῆλινον τετραγωνικὸν ραβδίον καὶ τεμάχιον λιθίνης λοπάδος.

Ἐν συνεχείᾳ τοῦ ἐκ ξεστῶν λίθων καὶ καθέτων ξυλίνων δοκῶν τοίχων τῆς Β γωνίας τῆς αὐτῆς ἀνεκαλύφθη μικρὰ στοῖα, ἀποτελοῦσα εἶδος ἀνοικτοῦ προδόμου, παρέχοντος εἴσοδον πρὸς τὰ διαμερίσματα τοῦ μαγειρείου, ἀλλὰ προφανῶς καὶ πρὸς τὰ ἐσώτερα πρὸς τὰ ΒΑ. διαμερίσματα, παραλλήλως ὅμως χρησιμοποιουμένου καὶ ὡς ἀναπαυτηρίου, τὸ ὁποῖον ἠδύνατο νὰ παράσχη προστασίαν ἔναντι τῶν καυστικῶν ἀκτίνων τοῦ ἡλίου κατὰ τὸ θέρος καὶ τῶν ὄμβρων κατὰ τὸν χειμῶνα (πίν. 151α). Εἰσήραγτό τις εἰς τὴν στοῖαν ταύτην διὰ δύο βαθμίδων σχεδὸν κατὰ τὸ μέσον τῆς προσόψεως· ἦτο ἐξ ὀλοκλήρου λιθόστρωτος διὰ καλντιριμίου ἐκ μεγάλων σχετικῶς λίθων, ἐπὶ εἰδικοῦ ὅμως στυλοβάτου ἐκ μεγάλων πελεκητῶν λίθων ἔβαινον δύο βάσεις κίωνων, προφανῶς στηριζόντων ἄνω ἐστεγασμένον ἐξώστην (βεράνταν). Ἡ στοῖα ἐπεξετείνετο καὶ πέραν ἐνὸς τετραγωνικοῦ πεσσοῦ, ἀποτελοῦντος, ὡς ἀκολούθως ἀπεδείχθη, τὸ ἀκραῖον στήριγμα τῆς μνημειώδους προσόψεως τῆς ἀνατολικῆς πτέρυγος. Ἀμέσως ἀριστερὰ πρὸς τὸν εἰσερχόμενον ἠνοίγετο ἡ θύρα τοῦ μαγειρείου, μὲ παραστάδας ἐχούσας ὀδοντώσεις διὰ τὴν στερέωσιν τοῦ ξυλίνου πλαισίου τῆς θύρας. Ἡ ἄλλη θύρα πρὸς τὰ ΒΑ. διαμερίσματα εὐρίσκετο εἰς τὸ ἄλλο ἄκρον τῆς στοῖας. Αἱ βάσεις τῶν κίωνων ἦσαν ἀνίσου διαμέτρου (0.45 καὶ 0.52 μ. ἀντιστοιχῶς), ἔχουσαι ὕψος 0.20 μ. ἀπὸ τοῦ στυλοβάτου. Ἡ ἰσχυρὰ πυρκαϊὰ τὰς διέσπασεν, ἀλλὰ τὰ τεμάχια ἀνευρέθησαν εἰς τὴν θέσιν των. Τὸ μελανὸν ἐκ τοῦ πυρὸς στρῶμα ἀνεφάνη καλύπτει καὶ ἐνταῦθα τὸ πλακόστρωτον καὶ ἐντὸς τούτου, ἀμέσως μετὰ τὴν εἴσοδον, εὐρέθησαν δύο μεγάλα συναρμοζόμενα τμήματα τοῦ ἐκ στεατίτου μὲ φύλλα χρυσοῦ ἐπ' αὐτοῦ ἀναγλύφου



κυματιστοῦ δακτυλίου ἐκ τοῦ περιφήμου ρυτοῦ τοῦ Ἱεροῦ Κορυφῆς. Παραμένει δυσερμήνευτον τὸ γεγονός τῆς διασπάσεως τοῦ σημαντικοῦ τούτου ἀντικειμένου καὶ τοῦ διασκορπισμοῦ τῶν τεμαχίων του εἰς τέσσαρα διαφορετικὰ μέρη, ἀπέχοντα ἰκανῶς ἀπ' ἀλλήλων (ἐργαστήριον, μέγαρον, ἀποθήκην III, ΒΑ. στοάν) ἴσως τοῦτο ὀφείλεται εἰς ἐκτίναξιν ἐπισυμβάσαν κατά τὴν τελικὴν καταστροφὴν. Κατὰ τὸν ΒΑ. τοῖχον τῆς στοᾶς εἶχε τοποθετηθῆ, κτισθὲν διὰ πελεκητῶν πωρολίθων, θρανίον μήκους 2,80 μ. μὲ ἔρεισίωτον ἐκ μεγάλων πλακῶν πωρολίθου· ἐγκοπὴ πλαισιοῦσα τὰς πλάκας διαστρώσεως τοῦ θρανίου ἐχρησίμευσε πιθανῶς διὰ τὴν τοποθέτησιν τορνευτῶν δοκῶν ξύλου (151β). Ὁ τοῖχος ὑπεράνω τοῦ θρανίου συνεχίζετο διὰ πλίνθων, κατὰ διαστήματα δὲ φαίνεται ὅτι ὑπῆρχον κάθετοι ξυλοδεσμοί· ἂν ὁ τοῖχος ἦτο πέραν τοῦ θρανίου ἐνιαῖος ἢ ἂν ὑπῆρχε καὶ ἄλλο ἄνοιγμα δὲν ἐβεβαιώθη. Παρὰ τὸν τετραγωνικὸν πεσσὸν εἶχε καταπέσει τμήμα παραστάδος μὲ ὀδοντώσεις, διὰ τὸ ξύλινον πλαίσιον θύρας, μέρος τοῦ ὁποίου ἀπηνθρακωμένον διεκρίνετο καταπλακωθὲν ὑπὸ ταύτην. Μιταξὺ τῶν ἀντικειμένων τὰ ὅποια ἀνευρέθησαν εἰς τὴν στοᾶν εἶναι ἄξια μνείας ἀθυρματικὴ προχοῖσκη, φρουτοδόχη, πρόχους οἰνοχόη καὶ λεπίς ὄψιανου.

Ἡ ἐξερεύνησις τῆς ἀνατολικῆς πτέρυγος, ἣτις κατὰ τὰς ὑπαρχούσας ἐνδείξεις ἦτο περισσότερο ἐκτεταμένη τῆς δυτικῆς καὶ πρὸς τὴν ὁποίαν ἀναμφιβόλως ὑπῆρχεν ἡ κυρία προσπέλασις πρὸς τὸ Ἀνάκτορον ἐκ τῆς πλευρᾶς τῆς θαλάσσης, μόλις ἤρχισε καὶ δὲν κατέστη δυνατόν νὰ προχωρήσῃ εἰς πλάτος, τῆς ἐργασίας διακοπείσης λόγω ἐξαντλήσεως τῶν διαθέσιμων μέσων. Ἐπίσης ὀλίγον ἐπροχώρησεν ἡ ἔρευνα τοῦ νοτίου τομέως, τοῦ ὁποίου παρηκολουθήθησαν κατὰ τὸ πλεῖστον οἱ περιμετρικοὶ τοῖχοι, ἐρευνηθέντος ἐξ ὀλοκλήρου μόνον μικροῦ μέρους ἑνὸς δωματίου καὶ τοῦ κατὰ τὴν Ν. γωνίαν κτιστοῦ φρέατος.

Εἰς τὰ δωμάτια τοῦ νοτίου τομέως, τοῦ ὁποίου ἡ πρὸς τὴν Κεντρικὴν ἀθλὴν πρόσοψις, ὡς ἐλέχθη, ἦτο ἐκ συναρμοστῶν δόμων πωρολίθου, ἀτυχῶς μὴ διασωζομένων κατὰ τὸ πλεῖστον εἰμὴ κατὰ τὴν κρηπίδα, παρῆγετο εἴσοδος διὰ δύο θυρῶν, μιᾶς κατὰ τὸ μέσον τῆς πλευρᾶς ταύτης μὲ μέγα μονόλιθον κατώφλιον ἐκ μέλανος τιτανολίθου, μήκους 2 μ. καὶ πλάτους 0,70 μ. καὶ ἄλλης μικροτέρας, ἐπίσης μὲ μονόλιθον κατώφλιον, κατὰ τὴν ΒΔ. πλευρᾶν. Τὰ δωμάτια, φαίνεται, ἦσαν 5 ἢ 6, ἐκ τῶν ὁποίων ἐμφανῆ ἐγένοντο μόνον τὰ κατὰ τὴν ΝΑ. πλευρᾶν XLII, XLIII καὶ LXIV καὶ ἡ ΝΔ. τούτων γωνιακὴ διάβασις XLV, σχηματιζομένη μεταξὺ ἄλλου συγκροτήματος ἰσχυρῶς ἐκ τῆς καλλιεργείας διαταραχθέντος. Πρὸς ἀνασκαφὴν τοῦ τμήματος τούτου ἐδέησε νὰ μετατοπισθῆ πελώριος λιθοσωρός, ἐπεκτεινόμενος πρὸς τὰ ΒΔ. καὶ καλύπτων περαιτέρω ὀλόκληρον τὴν πρόσοψιν

τῆς ἀνατολικῆς πτέρυγος καὶ τὴν παράπλευρον ζώνην τῆς Κεντρικῆς ἀλλῆς. Μία πολὺ μεγάλη συκὴ ἐξερριζώθη ἐκ τοῦ χώρου τοῦ δωματίου XLIII. Ἡ πρὸς τὰ ΝΑ. βλέπουσα πρόσοψις τοῦ νοτίου τομέως σχηματίζει ἀλλεπαλλήλους γωνίας, ὡς τοῦτο εἶναι σύνηθες εἰς τὰς προσόψεις μινωικῶν κτηρίων. Ἡ προέχουσα Ν. γωνία τοῦ δωματίου XLIII διατηρεῖται εἰς ὕψος τριῶν δόμων, ἐσωτερικῶς ὅμως τὰ δάπεδά εὐρίσκονται ὑψηλότερον. Ὡς ἐκ τούτου οἱ τοῖχοι τῶν διαμερισμάτων τοῦ τομέως, λόγῳ τῆς πρὸς τὰ ΝΑ. πτώσεως τοῦ ἐπιπέδου καλλιεργείας, δὲν διατηροῦνται εἰς μέγα ὕψος. Εἰς μικρότερον βάθος ἀνευρέθησαν τὰ στοιχεῖα τῆς προσόψεως τῆς ἀνατολικῆς πτέρυγος καὶ ἐμφανίζεται τὸ ἐνδεχόμενον, ἔτι περαιτέρω πρὸς τὰ ΝΑ., ἡ καλλιέργεια νὰ ἔφθασε μέχρις αὐτῶν τῶν δαπέδων. Ὅπου ἡ ἀνασκαφὴ προωθήθη μέχρι τῶν δαπέδων εἰς τὸν νότιον τομέα, ἀπεδείχθη ὅτι ταῦτα ἀπετελοῦντο ἐκ στερεοῦ στρώματος ὄστρακασβέστου.

Εἰς τὸ δωματίον XLII ἀνεσκάφη τὸ ΝΑ. τμήμα μέχρι τοῦ διαχωρισματικοῦ τοίχου πρὸς τὸ δωματίον XLIII· εἰς σειρὰν παρὰ τὸν ΝΑ. τοῖχον ἔκειντο εὐμεγέθη σκευὴ κοινῆς, ὡς φαίνεται, χρήσεως, κατὰ τὸ πλεῖστον εὐρύστομα καθοειδῆ μὲ καμπυλουμένους ἢ γωνιουμένους ὤμους, χεῖλη ἐκκλίνοντα πρὸς τὰ ἔξω καὶ λαβὰς τοξοειδεῖς ὀριζοντίας πρὸς τὰ ἄνω κεκλιμένας (πίν. 152). Ἐκ τῶν ἑπτὰ δύο ἦσαν ἀναστρόφως τοποθετημένα καὶ ἐν εὐρῷ λοπαδοειδῆς περιείχετο ἐντὸς ἐνὸς τούτων. Δύο ἄλλα ἀγγεῖα ἀνεφάνησαν παρὰ τὴν παραστάδα τοῦ διαχωριστικοῦ τοίχου, ὁμοῦ μετὰ χαλκοῦ μεγάλου τρίποδος μὲ δύο ὀριζοντίας λαβὰς καὶ μιὰν ἄλλην μικροτέραν (πίν. 153α). Καίτοι ὀλίγον συντεθλιμμένος ὁ λέβης διετηρεῖτο εἰς σχετικῶς καλὴν κατάστασιν. Τὸ μέλαν κεκαυμένον σῶμα ἠπλοῦτο καὶ εἰς τὸ δωματίον τοῦτο καθ' ὅλην τὴν ἔκτασιν τοῦ δαπέδου. Τὸ δωματίον XLIII φαίνεται πολὺ μεγαλύτερον καὶ τὸ δάπεδόν του ἀνεφάνη μόνον κατὰ τὸ ΝΑ. κράσπεδον. Ἐκ τῆς ἐπιχώσεως τούτου προέρχονται δύο λίθινα ἐργαλεῖα ἐκ ποταμίων χαλίκων εἰς μορφήν σφηνῶν, προχοειδῆς πῆλινον ἀγγεῖον μὲ ἠθμὸν καὶ χαλκοῦν κάτοπτρον διαμ. 0.13 ὄχι πολὺ καλῆς διατηρήσεως. Εἰς τὴν ἐπίχωσιν τοῦ ἀμέσως πρὸς τὰ ΝΑ. τετραγωνικοῦ δωματίου XLIV περισυνελέγησαν τεμάχια μικροῦ πίθου, τμήμα πυριατηρίου καὶ τὸ ἥμισυ λίθου τετρημένου, ἴσως χρησιμοποιηθέντος διὰ τὴν στήριξιν καὶ τὴν περιστροφὴν ἄξονος θύρας. Τέλος εἰς τὴν γωνιακὴν διάβασιν XLV ἐν μέσῳ πολλῶν καταπεσόντων πελεκητῶν λίθων περισυνελέγησαν μέρος πηλίνης φρουτοδόχης, τμήμα λοπαδίου μὲ ἐγχάρακτον καὶ ἀνάγλυφον διακόσμησιν κυκλίσκων καὶ δύο τεμάχια λιθίνων ἀγγείων.

Κατὰ τὴν Ν. γωνίαν τῆς Κεντρικῆς ἀλλῆς ἠνοίγετο θύρα μὲ κατώφλιον συνηρμοσμένον ἐκ πλακῶν, ἣτις ἔφερε πρὸς κλίμακα ἄριστα διατηρουμένην ἐξ ἑξ βαθμίδων πλάτους 1.20 μ. μᾶλλον ὑψηλῶν ἐκ πώρου λίθου· ἀπεδείχθη

τελικῶς ὅτι διὰ ταύτης ἦτο προσιτὸν ἐγκτισμένον ἐντὸς δωματίου στρογγύλον λιθοπερίβλητον φρέαρ, τὸ ὁποῖον παρείχεν ἀφθονον πόσιμον ὕδωρ (πίν. 153β). Τὸ ὕδωρ ἀναβλύζει καὶ σήμερον ἐκ τῶν τοιχωμάτων τοῦ φρέατος, καὶ ἡ στάθμη μέχρι τῆς ὁποίας φθάνει τοῦτο εὐρίσκεται ὑψηλότερον ἢ εἰς τὴν ἐποχὴν τῆς ζωῆς τοῦ ἀνακτόρου, δι' ὃ δύο ἢ τρεῖς βαθμίδες παραμένουν νῦν κεκαλυμμένα, ἐνῶ τὸν χειμῶνα ἡ στάθμη ὑψοῦται ἀκόμη περισσότερον. Ἡ ἀντλησις ἐγένετο ἴσως διὰ ξυλίνου μαγγάνου, τοῦ ὁποίου ἀνευρέθησαν αἱ πλευρικαὶ ἐδράσεις καὶ μεγάλα ξύλα μὲ τόρμους—καλῶς διατηρηθέντα ἐντὸς τοῦ ὕδατος, τῶν ἀντλούντων τοῦτο ἰσταμένων ἐπὶ τοῦ κάτω πλακοστρώτου ἰσοπέδου, εἰς τὸ ὁποῖον κατέληγεν ἡ κλίμαξ, ἣτις πλευρικῶς ἐστηρίζετο εἰς εἶδος διατοιχίσματος-θωρακίου. Καθ' ὅσον γνωρίζω εἶναι τὸ μόνον φρέαρ τοῦ κρητομυκηναϊκοῦ κύκλου, τὸ ὁποῖον ἐντάσσεται ἀρχιτεκτονικῶς ἐντὸς οἰκοδομήματος, ὃν προσιτὸν διὰ κλίμακος. Τὸ φρέαρ κατὰ τὴν καταστροφὴν κατεχώσθη ὑπὸ τῶν μεγάλων πελεκητῶν κυβολίθων τῶν περιβαλλόντων τοίχων τοῦ τετραγωνικοῦ δωματίου, εἰς τὸ ὁποῖον ἦτο ἐγκλεισμένον. Θὰ ἠδύνατο νὰ χαρακτηρισθῆ ὡς «τυκτὴ κρήνη», ὡς παρ' Ὀμήρω, καὶ νὰ παραλληλισθῆ μὲ τὴν ἐστεγασμένην πηγὴν—ὅχι ὁμως φρέαρ—τοῦ ὀδικοῦ ξενῶνος (Caravan Serai) τῆς Κνωσοῦ. Ὅτι ἄνω τοῦ φρέατος ὑπῆρχε διαμέρισμα ἀνωτέρου ὁρόφου ἀποδεικνύεται ἀπὸ τὰ καταπεσόντα παχέα τεμάχια δαπέδου ἐκ χαλिकासβέστου. Ἡ διάμετρος τοῦ λιθεπενδύτου φρέατος κατὰ τὸ στόμιόν του ἦτο 1.40 μ., ἀλλ' ἐμειοῦτο πρὸς τὰ κάτω μέχρι 0.90 μ. Τὸ βάθος του ἀπὸ τῆς ἐπιφανείας ἀντλήσεως ἦτο ὄχι μεγαλύτερον τῶν 2 μ. καὶ ὁ πυθμὴν ἐκαλύπτετο ὑπὸ μεγάλων θαλασσιῶν χαλίκων καὶ ἀργῶν χαλαρῶς συνηρμοσμένων λίθων ἵνα μέσῳ τούτων ἀναβλύξῃ τὸ ὕδωρ τῆς τροφοδοτούσης τοῦτο φλεβός. Ἴνα μὴ ὑπερεκχειλίζῃ τὸ φρέαρ κατὰ τὰς ἐποχὰς τῶν μεγάλων ὄμβρων εἶχε τοποθετηθῆ, διαπιρῶν τόσον τὸν ὀπίσθιον τοῖχον τούτου ὅσον καὶ τὸν τοῖχον τοῦ δωματίου εἰς ὕψος τοῦλάχιστον 1 μ. ἀπὸ τοῦ κυρίως στομίου, ἐπιμήκης λίθος μὲ αὐλάκα ἐκχύσεως τοῦ ὕδατος (ξεχειλίστρα)· ὁ ὀπισθεν τοῦ φρέατος χῶρος τοῦ δωματίου ἦτο προσιτός, φαίνεται, μόνον ὑπεράνω τοῦ θωρακίου, μὴ ὑπαρχούσης ἄλλης προσβάσεως ἐξ ἀνοίγματος τοῦ ΝΔ. τοίχου, ὡς ἀρχικῶς ὑπετέθη λόγω τῆς ἀφαιρέσεως λίθων κατὰ τὴν γωνίαν (πίν. 154α).

Δὲν εἶναι εὐχερὲς νὰ διακριθῶθῃ, ἂν τὰ ἐντὸς τοῦ φρέατος ἀνευρέθησαν προέρχοντα ἐκ τοῦ ἄνω ὁρόφου ἢ εἶχον ἀποτεθῆ ἐντὸς τοῦ φρέατος, ἂν τοῦτο ἐτέθη ἐκτὸς χρήσεως κατὰ τὴν περίοδον τῆς καταστροφῆς· τὸ πιθανώτερον εἶναι ὅτι τὸ ὕλικόν τοῦτο κατὰ ἓν μέρος προῆλθεν ἐκ τῆς καταστροφῆς καὶ διαλύσεως τοῦ ἐκ ξύλου συστήματος ἀντλήσεως, κατ' ἄλλο ἐκ τῆς ἐντὸς τοῦ φρέατος πτώσεως κατὰ τὰς διαδοχικὰς ἀντλήσεις σκευῶν, ὡς ἐπίσης ἐκ τῶν προσφορῶν, αἵτινες πιθανὸν ἐγένοντο ἐγγιζούσης τῆς κατα-



στροφῆς, τέλος δὲ ἐκ τῆς σκευῆς τοῦ ὑπεράνω τοῦ φρέατος δωματίου, τὸ ὁποῖον ἴσως ἐχρησιμοποιήθη καὶ τοῦτο διὰ τὴν λατρείαν. Ἰκανὸς ἀριθμὸς μεγάλων καὶ μικρῶν ξύλων, κατὰ τὸ πλεῖστον μὲ ἐπεξεργασίαν καὶ τορμίσκους ἐπ' αὐτῶν, προέρχονται ἐκ τοῦ μαγγάνου, τινὰ μεγάλα σκεύη τοῦ πυθμένους ἴσως εἶχον χρησιμεύσει εἰς ἄντλησιν, ἄλλα ὅμως καὶ μάλιστα τὰ πολυαριθμότερα κύπελλα καὶ κύαθοι, τὰ ὅποια ἐνίοτε περιεῖχον ἀπηνθρακωμένην ὕλην, εἰς μίαν δὲ περιπτώσειν ἐξόχως διατηρουμένης ἐλαίας, εἰσέτι μὲ τὸ σάρκωμά των (πίν. 154β), θὰ ἔδει νὰ ἐρμηνευθοῦν ὡς γενόμεναι προσφοραὶ πρὸς κατευνασμόν τῆς ὑποχθονίου θεότητος ἴσως ἐντὸς τῶν κυπέλλων ἀρχικῶς περιεῖχοντο τὰ τεμάχια τῆς κισήρεως, τὰ ὅποια περισυνελέγησαν ἐντὸς τοῦ φρέατος, ἀφοῦ τὸ αὐτὸ ἀκριβῶς παρατηρήθη εἰς τὸν ἐντὸς τοῦ ἱεροῦ τῶν διπλῶν πελέκων ἀνευρεθέντα ἀποθέτην τοῦ μινωικοῦ μεγάρου Νίρου.

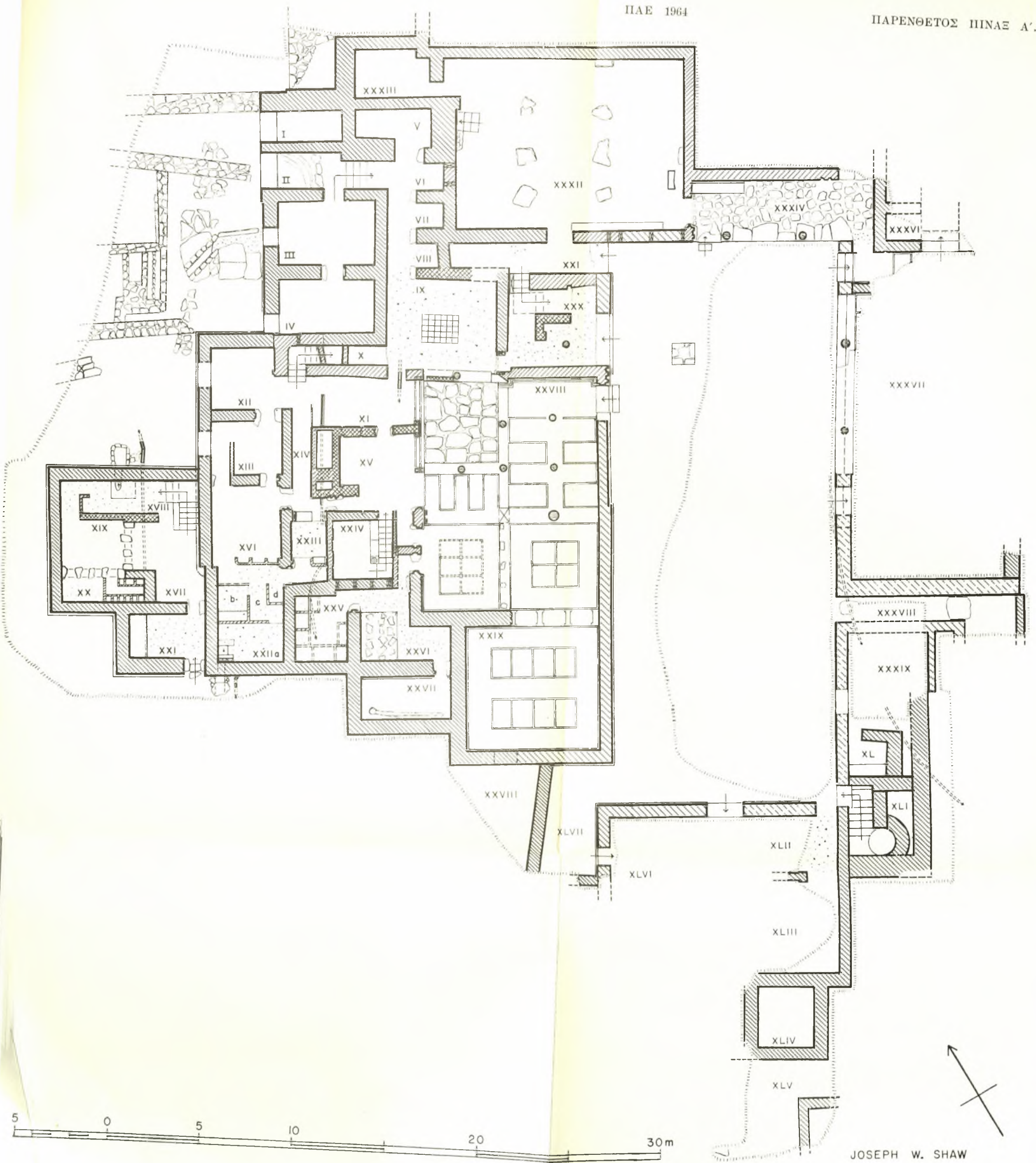
Τινὰ ὄσα ζῶων δὲν ἀποκλείεται νὰ προέρχονται ἐπίσης ἐκ προσφορῶν καὶ θυσιῶν. Ὡρισμένα ὅμως σκεύη, τὰ ὅποια ἀνευρέθησαν εἰς τὴν ἀνωτέραν ἐπίχωσιν τοῦ φρέατος καὶ τοῦ κλωβοῦ τῆς κλίμακος, προέρχονται πολὺ πιθανὸν ἐκ τοῦ δωματίου τοῦ ἄνω ὀρόφου ἑμεταξὺ τούτων εἶναι τεμάχια καὶ ἐπιχρίσματα τριποδικῆς τραπέζης προσφορῶν τοῦ γνωστοῦ γραπτοῦ τύπου. Μικρὸν πήλινον ζῶδιον θὰ ἦτο ἐπίσης ἀναθηματικόν. Ἐάν οἱ κλαδίσκοι θάμνων, οἵτινες ἀνευρέθησαν ἐντὸς τοῦ φρέατος, προέρχονται ἐξ ἀναθέσεως, εἶναι δύσκολον νὰ διακριβωθῇ. Πλήν τῶν κυπέλλων καὶ κυάθων περισυνελέγησαν τμήματα χυτῶν, στάμνων καὶ πρόχων, ὡς καὶ τεμάχια πιθίσκου.

Τὸ ἀμέσως πρὸς τὰ ΒΑ. τμήμα τῆς ἀνατολικῆς πτέρυγος μόλις ἤρχισεν ἀνασκαπτόμενον. Ἐπιφανειακὸς ὀχετός, ἀποτελεσθεὶς ἐκ πλακοειδῶν λίθων τόσον κατὰ τὰ πλευρικὰ τοιχώματά του ὅσον καὶ κατὰ τὸν πυθμένα καὶ τὰ καλύμματα του, σχετικῶς μικρᾶς διατομῆς, διήλθε λοξῶς διὰ μέσου τοῦ χώρου XXXIX καὶ XL, εἰς χρόνους μεταγενεστέρους, ὅχι ἐπακριβῶς καθοριζομένους εἰσέτι, καὶ ἐπέφερεν αἰσθητὴν καταστροφὴν εἰς τοὺς τοίχους καὶ σχετικὴν διαταραχὴν εἰς τὸν ἄνω χώρο. Ἡ πρὸς τὴν Κεντρικὴν αὐλὴν πρόσοψις τοῦ τομέως τούτου ἀνευρέθη κατεστραμμένη ἄνω τῶν θεμελιῶν καὶ τῶν δαπέδων. Ὁ πρὸς τὰ ΝΑ. ἐξωτερικὸς τοίχος εἶναι ἰσχυρός, ἀλλὰ δὲν εἶναι εἰσέτι δυνατόν νὰ βεβαιωθῇ, ἂν εἶναι ἐξωτερικός. Ἀπὸ ἐνὸς ὅμως σημείου καὶ πέραν ἡ ἔξω ἐπιφάνειά του καλύπτεται ὑπὸ πελεκητῶν λίθων, προεχόντων κατὰ μικρὰν γωνίαν. Ἴσως ἀπὸ τὸ σημεῖον τοῦτο ἄρχεται τὸ προέχον τμήμα, τὸ ὁποῖον συνδέεται μὲ τὸν κεντρικὸν διάδρομον εἰσόδου XXXVIII. Ὁ τελευταῖος ἔχει κατεύθυνσιν ἐκ ΝΑ. πρὸς ΒΔ. μὲ προσπέλασιν ἐκ ΝΑ. Ἐν μέγα κατώφλιον ἐκ κροκαλοπαγοῦς λίθου εἶχε τοποθετηθῆ κατὰ τὸ σημεῖον προσπελάσεως, ἄλλο δὲ μικρότερον κατὰ τὴν ἔξοδον

πρὸς τὴν Κεντρικὴν αὐλὴν. Αἱ πλάκες διαστρώσεως σώζονται εἰς ὠρισμένα μόνον σημεία, ἀλλ' οἱ τοῖχοι τοῦ διαδρόμου ἐκ μεγάλων πελεκητῶν λίθων παρολίθου ἔπαθον εἰς πολλὰ σημεία ἐκ τῆς ἀφαιρέσεως κυβολίθων κατὰ τὴν καλλιέργειαν, δοθέντος ὅτι αὕτη εἰς ὀλόκληρον τὸν ἀνατολικὸν τομέα προωθήθη μέχρι πολὺ χαμηλῆς στάθμης.

Ἡ πρόσοψις πρὸς τὴν Κεντρικὴν αὐλὴν ΒΑ. τοῦ διαδρόμου XXXVIII τοῦ τομέως τῆς ἀνατολικῆς πτέρυγος εἶχε διαρθρωθῆ με μεγαλοπρέπειαν, ὡς θὰ ἠδύνατο νὰ συναγάγη τις ἐκ τῶν ὑφισταμένων εἰσέτι λειψάνων, ἀτυχῶς ἰσχυρῶς διαταραχθέντων τόσον ἐκ τῆς καλλιέργειας κατὰ τοὺς νεωτέρους χρόνους, ὅσον καὶ ἐκ τῆς κατασκευῆς τοῦ προχείρου ὀχετοῦ, τοῦ ὁποίου παρηκολουθήσαμεν τὴν συνέχειαν εἰς τὰ δωμάτια XXXIX καὶ XL. Τὸ διασωθὲν τμῆμα εἶναι ἀρκετὸν ἵνα δείξῃ, ὅτι ἐκ τῆς Κεντρικῆς αὐλῆς παρείχεται πρόσβασις εἰς εὐρύχωρον αἴθουσαν μεταξὺ συμμετρικῶς διατεταγμένων πεσσῶν καὶ κίωνων ἀνοιγμάτων διὰ δύο βαθμίδων, αἵτινες ἐξετείνοντο καθ' ὅλον τὸ μῆκος. Τὸ πρῶτον μεταξὺ πεσσῶν ἐκ ΒΑ. ἀνοιγμα ἦτο πλάτους 1.60 μ. Τὸ δεύτερον ἀνοιγμα ἦτο πολὺ εὐρύτερον καὶ εἶχε ἓνα ἢ δύο κίονας μεταξὺ πεσσῶν· ἡ φωλεὰ τοῦ ἑνὸς κίονος ἔχει διατηρηθῆ μεταξὺ τῶν δύο βαθμίδων· ἡ ὑπαρξίς καὶ δευτέρου κίονος καὶ ἡ ἀντίστοιχος διαμόρφωσις καὶ δευτέρας διόδου μεταξὺ πεσσῶν ἀποτελοῦν ἀπλὴν εἰκασίαν βασιθεῖσαν εἰς τὴν παρατήρησιν ὅτι ἡ κρηπίς ἐξετείνεται πρὸς τὰ ΝΔ., κατὰ διαστήματα διαμορφουμένη με μεγαλύτερας τετραγωνικὰς κρηπίδας στηρίξεως πεσσῶν, ὡς ἐπίσης εἰς τὴν ἐκδοχὴν ὅτι μεγάλο μῆκος καὶ ἱκανοῦ πλάτους αἴθουσα ἐξετείνεται ὀπισθεν τῆς μεγαλοπρεποῦς προσόψεως, ἴσως αἴθουσα θρόνου, ἂν θὰ ἔδει νὰ ἀναζητηθῆ ἀντιστοιχία ἀπὸ τὰ ἄλλα ἀνάκτορα. Δὲν θὰ ἠδύνατο ὅμως νὰ ἀποκλεισθῆ καὶ ἡ ἐκδοχὴ διατάξεως με ἓνα κίονα κατὰ τὸ μέσον τοῦ κεντρικοῦ ἀνοιγματος καὶ διαμορφώσεως ἐπιμηκεστέρας στοᾶς κατὰ τὸ νοτιώτερον τμῆμα. Ὅτι πράγματι ὑπῆρχεν ἐπίσημος μεγάλη αἴθουσα κατὰ τὴν πλευρὰν ταύτην ἀπεδείχθη ἐκ τῆς περαιτέρω ἐρεῦνης, διότι ἀνεφάνησαν ἐπὶ τοῦ δαπέδου κατὰ τὸν ΒΑ. τοῖχον καὶ κατὰ τὴν κρηπίδα με τὸν κίονα λείψανα τῶν κεκονιαμένων πλαισίων ἢ μᾶλλον ἐπιχρίστων ἀρμῶν, ἐντελῶς ἀντιστοίχων πρὸς ἐκεῖνα τοῦ Μεγάλου καὶ τῆς Αἰθούσης Συμποσίων τῆς δυτικῆς πτέρυγος. Παρὰ τὴν ἐπελθοῦσαν καταστροφὴν ἐκ τῆς προωθήσεως τῆς καλλιέργειας σχεδὸν μέχρι τῶν δαπέδων, ἐλπίζεται ὅτι ἡ περαιτέρω ἐρευνα θὰ διασαφήσῃ τὴν διάταξιν τοῦ σημαντικοῦ τούτου διαμερίσματος. Ἀνερμήνευτον ἐπὶ τοῦ παρόντος ἐμφανίζεται τὸ γεγονός τῆς προεκτάσεως τοῦ δευτέρου πεσοῦ ἔσωτερικῶς εἰς παραστάδα θύρας. Ἴσως ἡ διάταξις αὕτη ὀφείλεται εἰς τὸ γεγονός ὅτι ἡ αἴθουσα συνεδέετο δι' εἰδικῆς διαβάσεως πρὸς τὸ ΝΑ. τμῆμα τῆς ΒΑ. στοᾶς. Ἐν ἀνοιγμα κατὰ τὸν ΒΑ. τοῖχον τῆς ἀποκαλυπτομένης





JOSEPH W. SHAW



νέας αἰθούσης, φέρον ἴσως διὰ δύο βαθμίδων εἰς ὑψηλότερόν πως ἐπίπεδον, δημιουργεῖ τὴν ὑπόνοιαν ὑπάρξεως κλιμακωτῆς προσβάσεως πρὸς τὰ ἀνώτερα πρὸς τὰ ΒΑ. κατὰ ἄνδηρα διατεταγμένα διαμερίσματα τοῦ ἀνακτόρου. Ἐπιπέδον εἶναι πρῶτον νὰ ἀποκτηθῇ περισσότερον συγκεκριμένη ἰδέα περὶ μιᾶς τοιαύτης ἐπικοινωνίας. Ὅλιγα εὐρήματα ἐγένοντο ἐπὶ τοῦ παρόντος κατὰ τὸ μικρὸν ἀνασκαφὴν τμήμα τῆς ΒΑ. ζώνης τῆς ἀποκαλυπτομένης αἰθούσης : τμήματα κυάθων καὶ πρόχων, ἀθυρματικὴ προχοῖσκη καὶ λεπτὸν μαχαίριδιον ὀψιανοῦ. Μία μικρὰ ἀνάγλυφος σπιῖρα ὅχι καλῶς διατηρουμένη προέρχεται ἴσως ἐκ περιθυρώματος, ὡς ἡ ἀντίστοιχος τοῦ Μεγάρου.

Ἐκ τῆς προόδου τῆς ἐρεῦνης προέκυψαν σαφέστεραι ἐνδείξεις περὶ τοῦ χρόνου καὶ τῶν αἰτίων τῆς καταστροφῆς τοῦ μινωικοῦ λιμένος τῆς Κάτω Ζάκρου. Αἱ γινόμεναι παρατηρήσεις ἐπὶ τοῦ ὕλικου τὸ ὅποιον ἔπαιον ἐκ τῶν προσόψεων καὶ ἰδιαιτέρως τῆς ἐκτοπίσεως τῶν πελεκητῶν λίθων ἀποτελοῦν σαφῆ ἐνδείξιν τῶν ἀσκηθεισῶν μεγάλων ὠθήσεων καὶ κλονισμῶν, οἵτινες εἶναι δυνατόν νὰ εἶχον αἷτια μόνον γεωλογικῆς φύσεως. Ἡ ἀνεύρεσις πολλῶν ἄλλων τεμαχίων χυτῆς ὕλης προφανῶς ἠφαιστειακῆς προελεύσεως διεσπαρμένων καθ' ὅλην τὴν ἔκτασιν τοῦ ἀνακτόρου, ἢ εἰς πολλὰ σημεῖα ἐμφάνισης κισήρεως καὶ μάλιστα εἰς ἄμεσον σχέσιν μὲ ἀποθέτας προσφορῶν ἐξευμενίσεως τῆς θεότητος, ὡς εἰς τὴν περιοχὴν τοῦ ἐστεγασμένου φρεάτος, ἀποτελοῦν σημαντικὰ τεκμήρια, ὅτι ἡ προταθεῖσα ὑπὸ τοῦ καθηγητοῦ ΣΠ. ΜΑΡΙΝΑΤΟΥ θεωρία περὶ γενικῆς καταστροφῆς τῶν μινωικῶν κέντρων ἐξ αἰτίας τῶν γεωλογικῶν φαινομένων, ἅτινα συνηκολούθησαν τρομακτικὴν ἔκρηξιν τοῦ ἠφαιστείου τῆς Θήρας, στηρίζεται ἐπὶ ἀσφαλοῦς βάσεως. Τὸ παλιρροιακὸν κύμα εἰς τὴν ἀνατολικὴν παραλίαν τῆς Κρήτης θὰ ἔφθασε μὲ μικροτέραν βιαιότητα ἐκείνης, ἣτις συνεπέφερε τὸ ὀλοκληρωτικὸν σάρωμα τῶν ἀκτῶν τῶν βορείων παραλίων αὐτῆς· ἀλλὰ οἱ συνοδεύσαντες τὴν ἔκρηξιν σεισμοί, ἢ ἐρήμωσις ἢ προξενηθεῖσα ἀπὸ τὴν ἀλύψιν τῶν πάντων δι' ἠφαιστειακῆς σποδοῦ, ἢ πτώσις δι' ἐκτινάξεως ὕλικου ἐξ αὐτοῦ τοῦ ἠφαιστείου, αἱ πυρκαϊαί, αἷτινες συνηκολούθησαν, ἐρμηνεύουν ἀποχρόντως τὴν βιαιότητα καὶ τὴν ἔκτασιν τῆς καταστροφῆς, ὡς καὶ τὸν πανικὸν τῶν κατοίκων, οἵτινες ἔσπευσαν νὰ σωθοῦν διασπειρόμενοι ἀνὰ τὰ ὄρη ἢ ἀπομακρυνόμενοι διὰ τῶν σκαφῶν αὐτῶν.

Ὡς πρὸς τὸν χρόνον τῆς καταστροφῆς ἡ κεραμεικὴ δαπέδου καθ' ὅλην τὴν ἔκτασιν τοῦ ἐρευνηθέντος τμήματος τοῦ ἀνακτόρου σαφῶς μαρτυρεῖ ὅτι θὰ ἔδει νὰ ἐπῆλθεν ὅτε ἡ ΥΜ Ιβ κεραμεικὴ ἔφθανε πλέον εἰς τὸ προδρομικὸν στάδιον τοῦ ἀνακτορικοῦ ρυθμοῦ, δηλαδὴ κατὰ τὴν κρατοῦσαν χρονολογίαν εἰς τοὺς περὶ τὸ 1450 π. Χ. χρόνους. Ἡ καταστροφή αὕτη

παρατηρεῖται εἰς πάντα σχεδὸν τὰ μινωικὰ κέντρα, τῶν ὁποίων πολὺ ὀλίγα ἔκτοτε ἐπανωκοδομήθησαν. Ἐκ τῶν ἀνακτόρων μόνον τὸ τῆς Κνωσοῦ ἐπανοικοδομεῖται καί, ὥς ἡ ἀποκρυπτογράφους τῶν πινακίδων τοῦ Γραμμικοῦ Β συστήματος ἀπέδειξεν, ἡ Κνωσὸς εἶναι πλέον ἢ ἔδρα ἀχαικῆς δυναστείας, ἣτις δεσπόζει τοῦ λοιποῦ ἐφ' ὄλοκλήρου τῆς Κρήτης. Εἰς τὴν Κάτω Ζάκρον μερικὴ ἐπανεγκατάστασις γίνεται μόνον κατὰ τὴν ΥΜ IIIα περίοδον, ὅχι ὁμως εἰς τὴν περιοχὴν τοῦ Ἀνακτόρου, ἀλλὰ μόνον εἰς ὠρισμένους τομεῖς τῆς πόλεως.

ΕΡΓΑΣΙΑΙ ΣΤΕΡΕΩΣΕΩΣ  
ΤΟΥ ΑΝΑΚΤΟΡΟΥ.

Αἱ ἐπελθοῦσαι κατὰ τὸ διάστημα τοῦ χειμῶνος ζημίαι εἰς τὰ ἀποκαλυφθέντα ἐρείπια κατέστησαν ἐπιτακτικὴν τὴν ἀνάγκην τῆς ἀμέσου στερεώσεως τούτων, ἐφαρμοζομένων τῶν αὐτῶν μεθόδων, αἱ ὁποῖαι ἐχρησιμοποιήθησαν καὶ εἰς τοὺς ἄλλους μινωικοὺς χώρους ὑπὸ ἐδικῶν συνεργειῶν. Ἡ Διεύθυνσις Ἀναστηλώσεως τοῦ Ἑπουργείου Προεδρίας διέθεσε τὰ ἀπαιτούμενα μέσα καὶ παρέσχε γενικὰς ὁδηγίας, αἵτινες ἐτέθησαν εἰς ἐφαρμογὴν ὑπὸ τὴν ἄμεσον ἐποπτείαν τοῦ διευθύνοντος τὴν ἀνασκαφὴν. Πάντες οἱ τοῖχοι καθ' ὅλην τὴν ἔκτασιν τοῦ Ἀνακτόρου ἐστερεώθησαν ἐσωτερικῶς διὰ σιμέντου, ὅπερ κατέστη ἀφανὲς δι' ἐπικαλύψεως ὑπὸ στρώματος κορασανίου, ἔχοντος τὸ χρῶμα τοῦ πηλοχρώματος, τοῦ ἀποτελοῦντος τὴν συνεκτικὴν ὕλην δομῆς κατὰ τοὺς μινωικοὺς χρόνους. Αἱ παραστάδες μὲ τὰς ὀδοντώσεις των ἐστερεώθησαν, εἰς τὰ σημεῖα δὲ εἰς τὰ ὁποῖα ὑπῆρχον ἐντὸς τῶν τοίχων ξυλοδοκοὶ ἐστερεώθησαν αἱ φωλαὶ εἰσοδοχῆς μετὰ πλήρη καθαρισμὸν καί, ὅπου ἦτο ἀναγκαῖον, ἀντικατεστάθη ἡ ἀπανθρακωθεῖσα ὕλη δι' ἄλλης ὕλης μιμουμένης τὴν δοκόν. Παραλλήλως ἐστερεώθησαν δι' ἄρμολογήσεως πάντα τὰ δάπεδα, τὰ κατώφλια, αἱ βαθμίδες τῶν κλιμάκων κλπ. Τὰ ἐκ πλίνθων διαχωρίσματα ἐπίσης συνεκρατήθησαν καί, ὅπου ἐπεβάλλετο, συνεπληρώθησαν δι' ὕλης μιμουμένης τὸ ἀρχαῖον ὕλικόν.

Ἰδιαιτέρως συνεπληρώθησαν καὶ ἐστερεώθησαν τὰ διαχωρίσματα τοῦ δωματίου τῶν ἀποθετῶν τοῦ Ἱεροῦ (XVII) (πίν. 155α), τοῦ Θησαυροφυλακίου (XXV) (πίν. 142α) καὶ τοῦ Ἀρχαιοφυλακίου μὲ τὰς κόγχας (XVI). Συνεκρατήθησαν καὶ συνεπληρώθησαν τὰ ἐπιχρίσματα εἰς τὰς δύο ἐπιχρίστους κλιμακίδας τῶν χώρων X καὶ XVIII καὶ τῶν θρανίων καὶ κογχῶν τοῦ Ἱεροῦ (XXIII) καὶ τοῦ μαγειρείου (XXXII). Σημαντικὴ ἐργασία ἐγένετο πρὸς στερέωσιν τῆς Καθαρητρίου Δεξαμενῆς (XXIV) (πίν. 155β), τῆς ὁποίας ὅχι μόνον ἐστερεώθησαν αἱ βαθμίδες καὶ τὸ διάφραγμα, ἀλλὰ καὶ ὑπεστυλώθησαν δι' ὑποθεμελιώσεως οἱ τοῖχοι, οἵτινες εἶχον ἀρχίσει νὰ καθιζάνουν καὶ κατεβλήθη προσπάθεια νὰ καταστή ὁ χώρος ὑδατοστεγῆς. Εἰς τὸ γειτο-

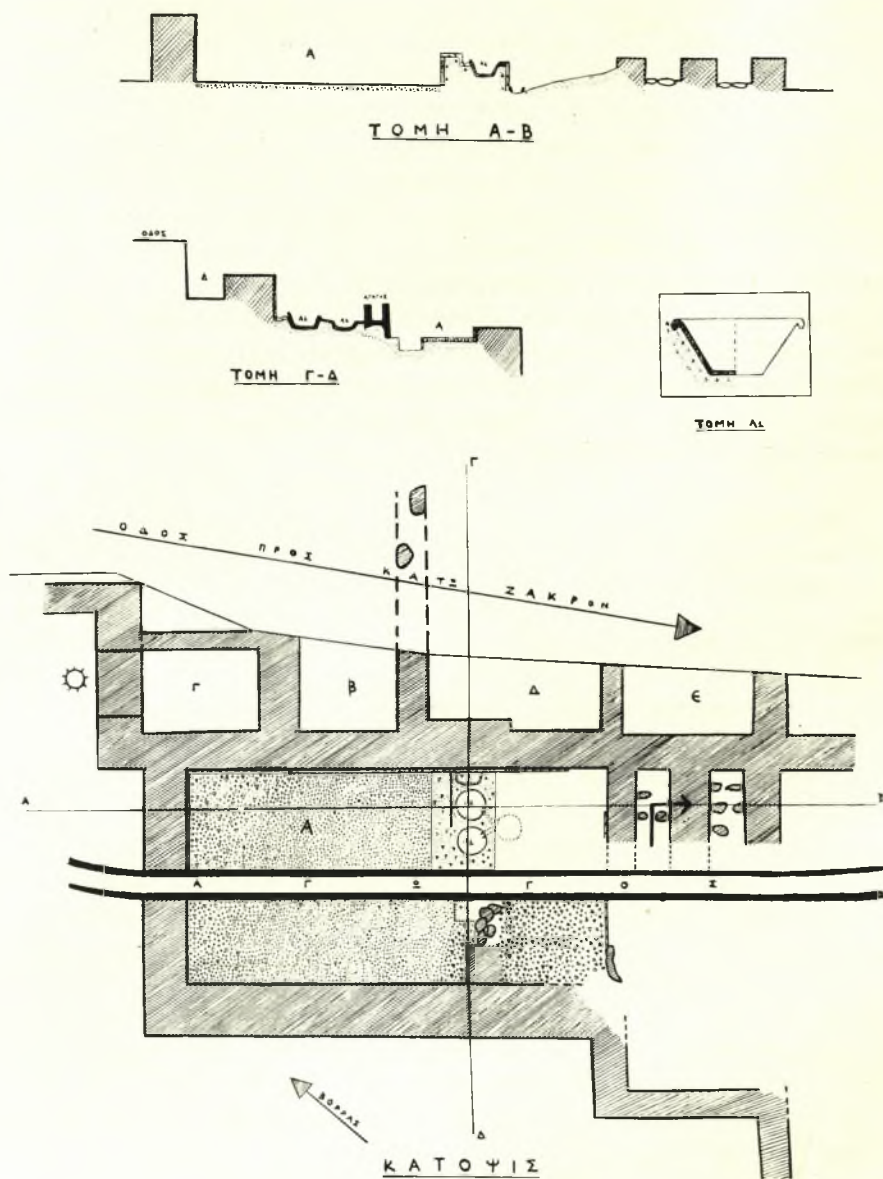
νικὸν Ἐργαστήριον (XXVI) αἱ πλάκες ὀρθομαρμαρώσεως τοῦ ΒΑ. τοίχου ἐπανήχθησαν εἰς τὴν θέσιν των. Ἐπίσης ἐστερεώθησαν αἱ δεξαμενίσκαι τοῦ βιοτεχνικοῦ τομέως (XX). Τὰ δύο δίδυμα παράθυρα τῶν αἰθουσῶν XI καὶ XV, τὰ βλέποντα πρὸς τὸν φωταγωγὸν τοῦ Μεγάρου, ἐστερεώθησαν κατὰ τὰς θέσεις εἰσοδογῆς τῶν κουφωμάτων καὶ τὰς παραστάδας των.

Εἰς τὰς ἐπισήμους αἰθούσας τοῦ Μεγάρου καὶ τῶν Συμποσιῶν (XXVIII καὶ XXIX) ἐστερεώθησαν καὶ συνεπληρώθησαν, εἰς τὰ σημεῖα εἰς τὰ ὁποῖα εἶχον καταστραφῆ, τὰ κεκονιαμένα πλαίσια (ἢ ἐπίχριστοι ἄρμοι) τῶν δαπέδων, οὕτω δὲ συνεπληρώθη ἡ συνολικὴ εἰκὼν τῶν διακεκοσμημένων δαπέδων. Ἐπίσης ἐστερεώθη καὶ συνεπληρώθη τὸ μεταξὺ τῶν δύο αἰθουσῶν τρίθυρον. Ὅπου αἱ βάσεις τῶν κίωνων εἰς τὰς αἰθούσας ταύτας καὶ τὴν ΒΑ. στοὰν ἔπαθον ἐκ τοῦ πυρὸς, ἐγένετο στερέωσις καὶ συμπλήρωσις. Πελεκητοὶ λίθοι τῶν τοίχων ἐκτοπισθέντες τῆς θέσεώς των ἀποκατεστάθησαν εἰς τὴν κατακόρυφον, ἐτοποθετήθησαν δὲ καὶ ὀλίγοι ἐκ τῶν καταπεσόντων, ὅπου ἡ θέσις τούτων ἦτο βεβαία.

ΑΓΡΟΙΚΙΑ ἈΝΩ ΖΑΚΡΟΥ  
(εἰκ. 1).

Κατὰ τὴν κατασκευὴν τῆς ὁδοῦ τῆς συνδεούσης τὴν Ἐπάνω καὶ τὴν Κάτω Ζάκρον, κατὰ τὴν θέσιν «τοῦ Κούκου τὸ Κεφάλι», οἱ μηχανικοὶ ἐσκαφεῖς προεκάλεσαν ὄχι μικρὰς ζημίας εἰς τοὺς τοίχους μεγάλου κτηρίου διὰ μέσου τοῦ ὁποίου ἡ ὁδὸς διήλθεν. Ὀλίγον κατόπιν ὁ καλλιεργητὴς τοῦ ἀμέσως ὑποκειμένου κτήματος προεκάλεσεν ἄλλας καταστροφὰς ἐν τῇ προσπαθείᾳ του νὰ ἰσοπεδώσῃ τὸν ἀγρὸν του, ἐκτοπίσας λίαν ὀγκώδεις λίθους. Τέλος ἡ αὐτὴ περιοχὴ ὑπέστη ζημίας κατὰ τὴν κατασκευὴν ἀρδευτικοῦ ἀγωγοῦ, ὅστις διήλθε διὰ μέσου τοῦ κτηρίου. Τὸ κτήριον δεσπόζει ἐπὶ κοιλάδος ὑδατοβριθοῦς εἰς μικρὰν ἀπόστασιν ΝΑ. τοῦ σημερινοῦ χωρίου· προφανῶς ὁ εἰς τὴν ἀγροικίαν ταύτην ἐγκατεστημένος τοπάρχης, ἐξαρτώμενος ἐκ τοῦ βασιλέως τοῦ ἐδρεύοντος εἰς τὸν λιμένα ἢ καὶ ἀπλῶς ἐντεταλμένος λειτουργὸς τούτου, ἤλεγχε τὴν εὐφορον κοιλάδα τῆς Ἐπάνω Ζάκρου. Ὅτι ἐπρόκειτο περὶ ἐκτεταμένου καὶ ἐπιβλητικοῦ κτηρίου ἐφαίνετο σαφὲς καὶ πρὸ τῆς ἐρεῦνης, ἣτις ἐπεβάλλετο νὰ μὴ ἀναβληθῆ, ἵνα μὴ προξενηθοῦν ἔτι μεγαλύτεραι ζημίαι. Ὁ προσανατολισμὸς τῆς ἀγροικίας εἶναι ἀκριβῶς ἀντίστοιχος τοῦ ἀνακτόρου, μὲ κύριον ἄξονα ἀπὸ ΒΑ. πρὸς ΝΔ. Πολὺ ἀνάλογος ἦτο καὶ ὁ τρόπος δομῆς του, ἀλλ' εἰς τὰς προσόψεις του εἶχον χρησιμοποιηθῆ ὀγκωδέστεροι λίθοι τῶν τῶν προσόψεων τοῦ Ἀνακτόρου. Οἱ χρονοὶ τῆς ἀκμῆς ἐφαίνετο εὐθὺς ἐξ ἀρχῆς ὅτι ἦσαν οἱ αὐτοὶ τοῦ ἀνακτορικοῦ κέντρου.





Εἰκ. 1. Κάτοψις τῆς ἀγροικίας.

Ὁ τοῖχος τῆς ΝΔ. προσόψεως εἶχεν οἰκοδομηθῆ διὰ λίαν ὀγκωδῶν λίθων ἐπὶ τῆς κλιτύος λόφου· ἦτο παχὺς καὶ ἐσχημάτιζεν, ὡς φαίνεται, τὰς συνήθεις εἰς τὰς προσόψεις τῶν μινωικῶν κτηρίων γωνίας. Τοῦτου διητηρεῖτο καλῶς ἡ δυτικὴ γωνία, ἀλλὰ πολλοὶ ὀγκῶδεις λίθοι εἶχον ἐξαχθῆ ὑπὸ τοῦ ἰδιοκτήτου καὶ κατακυλισθῆ κατὰ τὴν κλιτύν, οὕτως ὥστε δὲν κατέστη εἰσέτι δυνατόν νὰ διακριβωθῆ ἡ γραμμὴ τῆς προσόψεως καθ' ὅλον τὸ μῆκός της. Πιθανῶς αἱ προέχουσαι γωνίαὶ ἠκολούθουν τὴν ἐσωτερικὴν διάρθρωσιν τοῦ χώρου κατὰ τομεῖς καὶ διαδοχικὰ ἐπίπεδα, ἀφοῦ, ὡς φαίνεται, τὸ κτήριον εἶχε κατασκευασθῆ ἐπὶ τριῶν διαδοχικῶν ἀνδῆρων τοῦ λόφου· οὕτω ἡ προέχουσα γωνία τῆς ΒΔ. προσόψεως ἀντιστοιχεῖ πρὸς τὸν διαχωριστικὸν τοῖχον τοῦ δευτέρου ἀνδῆρου. Ἀμέσως μετὰ τὴν γωνίαν ταύτην ἠνοίγετο εἰς τὸν τοῖχον εἶδος στενῆς πυλίδος, διατηρούσης καὶ τὸ ὑπερφυρόν της, τῆς ὁποίας ὁ προσορισμὸς μόνον μετὰ τὴν ἔρευναν τοῦ ἐσωτερικοῦ δωματίου Γ κατεφάνη. Τὴν δυτικὴν γωνίαν τοῦ κτηρίου κατελάμβανε μέγα δωμάτιον με βιοτεχνικὴν ἐγκατάστασιν, ἡ ὁποία ἀπεδείχθη ἐξαιρετικῶς σημαντικὴ (δωμάτιον Α) (πίν. 156α). Ἀλλ' οὕτε τὸ δωμάτιον τοῦτο οὕτε, πολὺ περισσότερον, τὰ πρὸς ΝΑ. ἐκτεινόμενα διαμερίσματα, ὡς ἐπίσης τὰ τοῦ ἀμέσως ἀνωτέρου ἀνδῆρου (Γ, Β, Δ, Ε), κατέστη δυνατόν νὰ ἀνασκαφῶν ἐξ ὀλοκλήρου. Τῶν τελευταίων μάλιστα ἡ ἀνασκαφὴ ἀπεδείχθη ἐπὶ τοῦ παρόντος ἀνέφικτος, διότι ἐπεκτείνονται ὑπὸ τὸ κατάστρωμα τῆς ὁδοῦ, καλυπτόμενα ὑπὸ μεγάλης ἐπιχώσεως. Δὲν εἶναι μάλιστα βέβαιον ἂν ὑπάρχη διαχώρισμα μεταξὺ τῶν χώρων Δ καὶ Ε καὶ χρειάζεται ἐπιμελεστέρα ἔρευνα διὰ τὴν διακριβῶσιν τῶν θυρῶν ἐπικοινωνίας. Πολὺ πιθανὸν μόνον δύναται νὰ θεωρηθῆ, ὅτι τὰ δύο πρὸς τὰ ΝΑ. τοῦ δωματίου Α στενεπιμήκη διαμερίσματα ἀπετέλουν κλωβὸν κλιμακοστασίου (πίν. 157), διὰ τοῦ ὁποίου ἐγίνοντο προσιτὰ τὰ διαμερίσματα τοῦ ἄνω ὀρόφου, ὅστις καὶ ἐξ ἄλλων ἐνδείξεων ἀσφαλῶς συνάγεται ὅτι ὑπῆρχε.

Τὸ μέγα δωμάτιον Α εἶχε δάπεδον ἐκ χαλικασβέστου καὶ οἱ τοῖχοι του ἦσαν ἐπίχριστοι διὰ κονιάματος, διατηρουμένον ἐνιαχοῦ εἰς ἱκανοποιητικὸν ὕψος. Ὁ χώρος διηρεῖτο εἰς δύο δι' ὑψηλῆς ἐπιχρίστου κρηπίδος, εἰς τὴν ὁποίαν εἶχεν ἐνσωματωθῆ τὸ σύστημα διπλοῦ ληνοῦ· μεταξὺ τῆς κρηπίδος ταύτης καὶ τοῦ ΝΔ. τοῖχου ἐσχηματίζετο δι' ἡμιτοίχιον μετὰ παραστάδος ἄνοιγμα θύρας. Ἡ βιοτεχνικὴ αὕτη ἐγκατάστασις τοῦ διπλοῦ ληνοῦ εἶναι μία τῶν μᾶλλον ἐνδιαφερουσῶν ὀλοκλήρου τοῦ κρητομυκηναϊκοῦ κύκλου (πίν. 156β). Δύο βαθεὰ δοχεῖα ἐκθλίψεως τῶν σταφυλῶν σχήματος κολουροκωνικοῦ ἔχουν τὸ γλεῦκος διὰ τῶν συγκλινόντων κρουσῶν των εἰς κοινὸν δοχεῖον περισυλλογῆς, εὐρισκόμενον εἰς χαμηλότερον ἐπίπεδον καὶ τὸ ὁποῖον εἰσέτι δὲν ἀπεκαλύφθη ἐξ ὀλοκλήρου. Ἡ κρηπίς ἐσχημάτιζεν εἶδος χαμηλοῦ

πεζούλιον ἢ καθίσματος, διήκοντος καθ' ὅλον τὸ ΒΔ. κράσπεδόν τῆς ἴσως προσωρίζετο τοῦτο, ἵνα ἀναπαύωνται οἱ ἐκθλίβοντες, χωρὶς νὰ εἶναι ἠναγκασμένοι νὰ ἐξέλθουν τῶν ληνῶν. Τὸ πεζούλιον τοῦτο κατεστράφη κατὰ τὸ πλεῖστον, ἀλλὰ πλευρικῶς ἐπὶ τοῦ ΒΑ. τοίχου διακρίνονται σαφῶς τὰ ἴχνη του' ἐπίσης κατεστράφη κατὰ τὸ πλεῖστον τὸ ΝΔ. δοχεῖον τοῦ ληνοῦ. Παρὰ τὸ ἕτερον δοχεῖον ληνοῦ βάθυσμα ἐπὶ τῆς κρηπίδος ἐχρησίμευεν ἴσως διὰ τὴν ἀσφαλεστέραν στήριξιν τοῦ βοηθητικοῦ σκεύους. Παρὰ τὴν παραστάδα τῆς θύρας ἄλλο βάθυσμα συνδέεται μὲ σύστημα ἀποχετεύσεως, τὸ ὁποῖον ἐξυπηρετεῖ τὸν χῶρον τοῦ ληνοῦ, ὅπερ ὅμως δὲν κατέστη δυνατὸν νὰ διερευνηθῆ. Ὁ νεωτερικὸς ὑδραγωγὸς ἐπέφερε διατάραξιν εἰς τὴν ὄλην ἐγκατάστασιν καὶ ἀτυχῶς ἐδιχοτόμησε τὸ δωμάτιον' εὐτυχῶς διέρχεται ἄνω τῶν δαπέδων καὶ ἐλπίζεται ὅτι θὰ καταστῆ δυνατὸν βραδύτερον νὰ ἐκτοπισθῆ.

Ἐκ τοῦ ἄνω ὀρόφου κατέπεσον ἐπιχρίσματα ἐντὸς τοῦ δωματίου Α καθ' ὄλην σχεδὸν τὴν ἔκτασιν αὐτοῦ, ἀλλ' ἰδίως σχηματίσαντα δύο μεγάλας ομάδας κατὰ τὴν Β. γωνίαν καὶ ἀμέσως ΒΔ. τῆς κρηπίδος τοῦ ληνοῦ. Πλεῖστα τούτων εἶναι διακόσμητα καὶ ἐμφανίζουν συστήματα ταινιῶν κυανοῦ, ὠχροῦ ἐρυθροῦ καὶ μέλανος χρώματος· μεταξὺ ὅμως τῶν τεμαχίων ὑπάρχουν ὄχι ὀλίγα μὲ φυτικά θέματα, ὄχι πάντοτε εὐκρινῆ, ἀποδίδοντα καλαμοειδῆ φυτά, ἄλλα μὲ μυρτόσχημα φύλλα καὶ κρινοειδῆ ἄνθη μὲ ὠχροπράσινα στελέχη προβαλλόμενα ἐπὶ λευκοῦ βάθους, ἐνίοτε ὅμως καὶ ἐρυθρὰ φύλλα ἐπὶ κυανοῦ βάθους. Περιουνελέγησαν μὲ μεγάλην ἐπιμέλειαν, χάρις καὶ εἰς τὴν δεξιότηχίαν τῶν ἐργασθέντων εἰς τὴν περισυλλογὴν τεχνιτῶν, πλεῖστα ὅσα τεμάχια καὶ ἐλπίζεται ὅτι θὰ ἀνασυγκροτηθοῦν διὰ τούτων τοιχογραφία ἱκανῆς ἐκτάσεως, ἀνάλογοι πρὸς τὰς γνωστὰς ἐξ Ἀγ. Τριάδος. Πολλὰ τῶν τεμαχίων τούτων εἶναι κεκαυμένα. Ἀφθονα ἴχνη πυρᾶς ἄλλως ἐμφανίζονται εἰς πολλὰ σημεῖα, μάλιστα ἀμέσως ἄνω τῶν δαπέδων. Μετὰ τῶν ἐπιχρισμάτων καὶ εἰς στρῶμα ὑπερκείμενον τούτων ἀνευρέθησαν, καταπεσόντα καὶ ταῦτα ἐκ τοῦ ἄνω ὀρόφου, χονδρὰ τεμάχια δαπέδου ἐκ χαλικοσβέστου.

Πολὺ ὀλίγα σκευὴ ἀνευρέθησαν ἐντὸς τοῦ δωματίου Α: ἀμφορεὺς εὐμεγέθης, πολλὰ κωνικὰ κύπελλα ἢ μελανογάνωτοι κύαθοι, χονδρὰ κοινὰ σκευὴ κ. ἄ. Ὑφαντικὸν δισκοειδὲς βᾶρος, τινὰ τεμάχια φαγεντιανῆς καὶ τεμάχια κισήρεως ἀξίζει ἐπίσης νὰ μνημονευθοῦν.

Ἐπιχρίσματα ἀνευρέθησαν καὶ εἰς τὰς ἐπιχώσεις τῶν ἀμέσως ὑπερκείμενων πρὸς ΒΑ. δωματίων Β καὶ Γ, τὰ ὁποῖα ἦσαν πλήρη μεγάλων καταπεσόντων κυβολίθων. Ἰδίως εἰς τὸ Γ τὰ τεμάχια τῶν ἐπιχρισμάτων ἦσαν πολυπληθέστερα καὶ τὸ κυανοῦν καὶ λευκὸν χρῶμα τοῦ βάθους ἐνηλλάσσετο συχνὰ μὲ ταινίας λευκοῦ, κυανοῦ καὶ ἐρυθροῦ χρώματος. Εἰς τὴν ἐπίχωσιν



τοῦ γωνιακοῦ τούτου δωματίου Γ ἀνευρέθη πῆλινος κρουνὸς σωληνωτός, καμπύλος ἄνω καὶ ἐπίπεδος κάτω, καταλήγων εἰς κεφαλὴν ζῶου ἄδρως ἀποδιδομένην, ὥστε νὰ μὴ δύναται νὰ βεβαιωθῇ ποῖον ζῶον ἀπεδίδeto. Τὸ ὄπισθεν τμήμα λείπει. Ἴσως προέρχεται ἀπὸ ἐγκατάστασιν ὑπάρχουσαν ἐντὸς τοῦ δωματίου καὶ σχετιζομένην μὲ τὴν μικρὰν πυλίδα τοῦ ΒΔ. τοίχου.

Εἰς τὴν ἐπίχωσιν τοῦ ἀμέσως γειτονικοῦ δωματίου Β ἀνευρέθησαν πολυάριθμα κωνικὰ ἄωτα κύπελλα, τμήμα κυλινδρικοῦ σκεύους, λαίμους ραμφοστόμου πρόχου μὲ ἀκιδωτὰς ἀποφύσεις ἀμφοτέρωθεν καὶ τεμάχιον ἀγγείου εἰς σχῆμα ἀλαβάστρου μὲ διακόσμησιν ταινιῶν καὶ κοκκίδων. Τοῦ ἀμέσως πρὸς τὰ ΝΑ. χώρου Δ καὶ Ε ἀφηρέθη μόνον ἡ ἀνωτέρω ἐπίχωσις.

Κατὰ τὴν ἄλλην πλευρὰν τῆς ὁδοῦ, ἔνθα κορυφοῦται τὸ ὕψωμα ἐν μέσῳ ἐλαιοδένδρων, διασώζεται τοῖχος ἐκ μεγάλων λίθων στηριζόμενος εἰς τὸν βράχον, πιδανῶς ἀποτελῶν τὸ ΒΑ. πέρας τοῦ κτηρίου. Τὸ κτήριον ὅμως ἐκτείνεται ἔτι περισσότερον πρὸς τὰ ΝΑ, ὅπου κατὰ τὰ κράσπεδα τῆς ὁδοῦ, ἀλλὰ καὶ εἰς αὐτὸ τὸ κατάστρωμα, διακρίνονται ἐπιπολάζουσαι κορυφαὶ τοίχων. Οὕτω τὸ κτήριον φαίνεται ἱκανῶς ἐκτεταμένον καὶ ἐλπίζεται ὅτι διαμερίσματα τούτου θὰ διατηροῦνται εἰς ἱκανοποιητικὴν κατάστασιν ὑπὸ τὴν ὁδόν.

ΤΑΦΙΚΑ ΣΠΗΛΑΙΑ ΤΗΣ  
ΚΟΙΛΑΛΟΣ ΤΩΝ ΝΕΚΡΩΝ.

Μὲ τὴν συγκέντρωσιν τῆς ἐργασίας εἰς τοὺς τομεῖς τῶν Ἀνακτόρων καὶ τῆς Ἀγροικίας δὲν κατέστη δυνατὸν νὰ συνεχισθῇ εἰς εὐρύτεραν κλίμακα ἡ ἐξερεύνησις τῶν ταφικῶν σπηλαίων κατὰ τὰς πλευρὰς τῆς λίαν ἐπιμήκους, πολυστρόφου καὶ δυσβάτου Φάραγγος τῶν Νεκρῶν μεταξὺ Ἄνω καὶ Κάτω Ζάκρου. Μόνον εἰς θέσιν Ἑλληνικὰ ἠρευνήθησαν δύο μικραὶ σπηλαιώδεις κοιλότητες, τῶν ὁποίων ἡ πρώτη εἶναι μᾶλλον στέγασμα βράχου (rock shelter)· τὸ ὕδωρ ἐκεῖ ἀπέπλυε τὴν ἐπίχωσιν, παρασῦρον ὄστρακα, τεμάχια πίθων καὶ ὀστᾶ. Ἐκ τῶν κυπέλλων καὶ τεμαχίων σφαιρικῶν ἀγγείων μὲ μέλαν γάνωμα, ὡς ἐπίσης ἐκ τεμαχίων πίθων μὲ καταλειβάδας φαίνεται ὅτι αἱ ταφαὶ ἀνήκουν εἰς τοὺς παλαιοανακτορικοὺς μινωικοὺς χρόνους. Ἡ ἄλλη κοιλότης εἶναι μᾶλλον στενόχωρος, μήκους 2 καὶ πλάτους μόνον 1 μ., ἐφαίνετο ἀδιατάρακτος κατὰ τοὺς νεωτέρους χρόνους, ἀλλὰ τὰ ὀστᾶ καὶ τὰ ἀγγεῖα ἦσαν συντετριμμένα καὶ ὄχι εἰς τὴν ἀρχικὴν αὐτῶν θέσιν. Ἐκ τῶν τεμαχίων τῶν μικρῶν ἀγγείων, κυρίως κυπέλλων καὶ πρόχων, ἑνὸς κρατηροειδοῦς σκεύους, ὡς καὶ τεμαχίων ἑνὸς πίθου φαίνεται ὅτι αἱ ταφαὶ ἀνήκουν εἰς τὴν ΥΜ ΙΙΙΑ περίοδον. Ἐξω τῆς σπηλαιώδους κοιλότητος περισυνελέγη τεμάχιον ἐκ τοῦ χείλους, τῆς πλευρᾶς καὶ τοῦ πυθμῆνος παιδικῆς λάρνακος.

Ἡ ἀνασκαφικὴ ἔρευνα εἰς Ζάκρον συνεχίσθη ἐπὶ τριάκοντα ἡμέρας περίπου καὶ τὰ ἀποτελέσματα ὑπῆρξαν ἀπὸ πάσης ἀπόψεως ἱκανοποιητικά. Τοῦ ἀνακτόρου ἀπηλευθερώθη ἤδη μέγα τμήμα περίπου 3.000 τ. μ. καὶ δύναται νὰ θεωρηθῆ ὡς λίαν πιθανὸν ὅτι ἡ συνολικὴ ἔκτασις αὐτοῦ θὰ ὑπερβῆ τὰ 7.000 τ. μ. Μεγάλῃς ἐκτάσεως εἶναι καὶ ἡ μινωικὴ ἀγροικία τῆς Ἐπάνω Ζάκρου καὶ ἐλπίζεται ὅτι ἡ συνέχισις τῆς ἀνασκαφῆς θὰ δώσῃ, παρὰ τὴν ἐπελθοῦσαν καταστροφὴν, τὸ συνολικὸν ἀρχιτεκτονικὸν σχέδιον. Ἰδιαιτέρον ἐνδιαφέρον ἐμφανίζει ἡ ἀποκάλυψις τοιχογραφιῶν μὲ εἰκονιστικὰ θέματα τοῦ φυτικοῦ κόσμου.

ΝΙΚΟΛΑΟΣ ΠΛΑΤΩΝ



α. Γενική άποψις τής παραλίας τής Κάτω Ζάκρου.



β. Γενική άποψις τοῦ ὄρου τής Κάτω Ζάκρου ἀπό τής κορυφῆς τής Φάραγγος τῶν Νεκρῶν.





α. Γενική άποψις από Δυσμῶν τῆς μικρᾶς κοιλάδος τῆς Κάτω Ζάκρου.  
Εἰς τὸ κέντρον τὸ ἀνασκαπτόμενον Ἐνάκτορον.



β. Ἡ κεντρικὴ στρώσις πηλίνων πλακιδίων, ἐπεσκευασμένων μὲ κονίαμα,  
τοῦ δωματίου ΙΧ. Ἐνάκτορον.

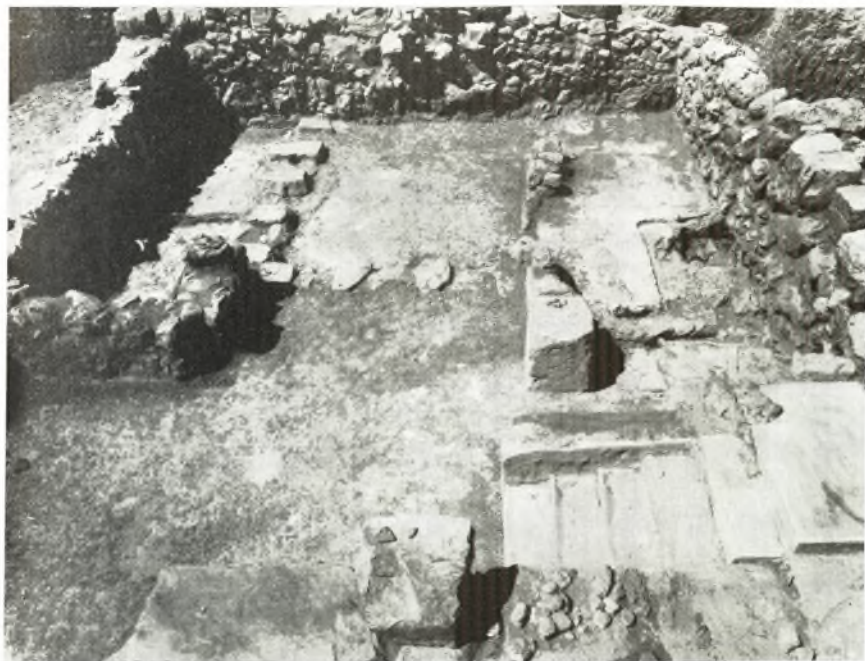


α. Τὸ θησαυροφυλάκιον τοῦ Ἱεροῦ τοῦ Ἀνακτόρου Ζάκρου (δομάτιον XXV)  
 μετὰ τὰ τοιχώματα τῶν θηκῶν ἀνακατασκευασθέντα.



β. Γενικὴ ἄποψις τοῦ Ἀνακτόρου ἐκ Δυσμῶν. Εἰς τὸ πρῶτον ἐπίπεδον  
 ὁ βιοτεχνικὸς τομεὺς.





α. Ὁ βιοτεχνικός τομεὺς μετὰ τὴν ἐπίχριστον κλιμακίδα, τὸ δομάτιον τοῦ ἀποχωρητηρίου, τὸ πολὺθυρον καὶ τὸ δομάτιον τῶν λεκανιδίων. Ἀνάκτορον Ζάκρου.



β. Ὁ βόθρος καὶ ὁ πήλινος ἀγωγὸς ἀποχετεύσεως ἔξω τοῦ βιοτεχνικοῦ τομέως. Ἀνάκτορον Ζάκρου.





α. Ἡ βιοτεχνικὴ ἐγκατάστασις μετὰ τὰ λεκανίδια (δωμάτιον XX).



β. > MM-III οἰκία καὶ ἀγωγὸς ἀποχετεύσεως ὑπὸ τὸ ἄνω ἄνδρον  
τῆς δυτικῆς αὐλῆς τοῦ Ἀνακτόρου Ζάκρου.



α. Γενική άποψις τοῦ Ἀνακτόρου τῆς Ζάκρου ἐκ ΒΑ. Εἰς τὸ βάθος ἀριστερὰ τὰ ἐπίσημα διαμερίσματα.

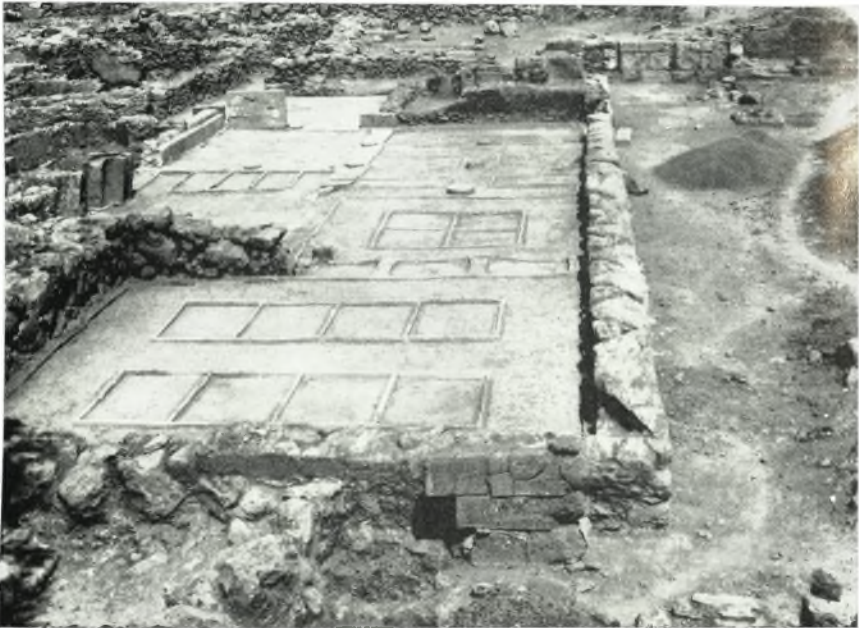


β. Γενική άποψις ἀπὸ Βορρᾶ τοῦ βασιλικοῦ μεγάρου μετὸν περίστυλον φωτογωγὸν δεξιᾶ, τὴν κεντρικὴν κιονοστοιχίαν ἀριστερὰ καὶ τὰ με κεκονιαμένους ἀρμούς διάχωρα τοῦ δαπέδου. Εἰς τὸ βάθος ἡ Αἴθουσα τῶν Συμποσίων.





α. Μεγάλοι χαλκοὶ πρίονες κείμενοι ἐπὶ τοῦ δαπέδου τοῦ βασιλικοῦ μεγάρου τοῦ Ἐνακτοροῦ Ζάκρου (δομάτιον XXVIII).



β. Ἡ Λίθουσα τῶν Συμποσίων διαχωριζομένη διὰ τριθύρου ἀπὸ τοῦ βασιλικοῦ μεγάρου. Ἐνάκτορον Ζάκρου.





α. Τὸ διάζωμα τῶν ἀναγλύφων σπειρῶν κατὰ γόραν κατὰ μῆκος τοῦ ΒΔ. τοίχου τῆς Αἰθούσης τῶν Συμποσίων. Ἐνάκτορον Ζάκρου.



β. Τμήμα τοῦ διαζώματος τῶν ἀναγλύφων σπειρῶν, ὡς κατέπεσε πρὸς τὴν Κεντρικὴν αὐλὴν ἐκ τοῦ ΝΑ. τοίχου τῆς Αἰθούσης τῶν Συμποσίων τοῦ Ἐνακτόρου Ζάκρου.



α. Ἀμφορείς καὶ τμήματα τοῦ ἀναγλύφου διαζώματος τῶν σπειρῶν κατὰ χώραν κατὰ τὸ τρίθυρον τῆς Αἰθούσης τῶν Συμποσίων.



β. Ἡ ὄμας τῶν οἰνοχοϊσκῶν κατὰ χώραν ἐπὶ τοῦ δαπέδου τῆς Αἰθούσης Συμποσίων τοῦ Ἀνακτόρου Ζάκρου.





α. Χάραγμα διπλού πελέκειος επί του γωνιακού τοίχου του προ-  
θαλάμου XXX τῆς δυτικῆς πτέρυγος. Ἐνάκτορον Ζάκρου.



β. Τὸ εἰς σειρὰς καταπεσόν ἕλικόν τῶν δόμων τῶν προσόψεων κατὰ τὴν  
δίοδον XLVII πρὸς τὴν κεντρικὴν ἀψίδα τοῦ Ἐνακτόρου Ζάκρου.





α. \*Υλικὸν κυβολίθων καταπεσὸν ἐκ τῆς προσόψεως τῆς δυτικῆς πτέρυγος εἰς τὴν Κεντρικὴν ἀδλὴν τοῦ Ἐνακτόρου Ζάκρου.



β. Αἱ τρεῖς εἰσοδοὶ μὲ τὰ μονόλιθα κατώφλια, αἱ ἄγουσαι πρὸς τὴν δυτικὴν πτέρυγα ἐκ τῆς Κεντρικῆς ἀδλῆς. Πρὸ τῆς μεσαίας τὸ τετραγωνικὸν περίφραγμα. Ἐνάκτορον Ζάκρου.



α. Ἀποψις ἐκ τῆς κεντρικῆς αὐλῆς τοῦ Ἀνακτόρου Ζάκρου πρὸς τὴν εἰσέτι ἀνεξερευνήτων βορείαν πτέρυγα· κατὰ τὸ μέσον ἡ βορειοδυτικὴ στοὰ μὲ τὸ λίθινον θρανίον.



β. Ἡ βορειοδυτικὴ στοὰ - ἀναπαυτήριον τοῦ Ἀνακτόρου Ζάκρου κατὰ τὴν ἀνασκαφήν.





Τμήμα τοῦ δοματίου τοῦ χαλκοῦ τρίποδος (XLII) κατὰ τὴν διάρκειαν τῆς ἀνασκαφῆς. Ἀνάκτορον Ζάκρου.





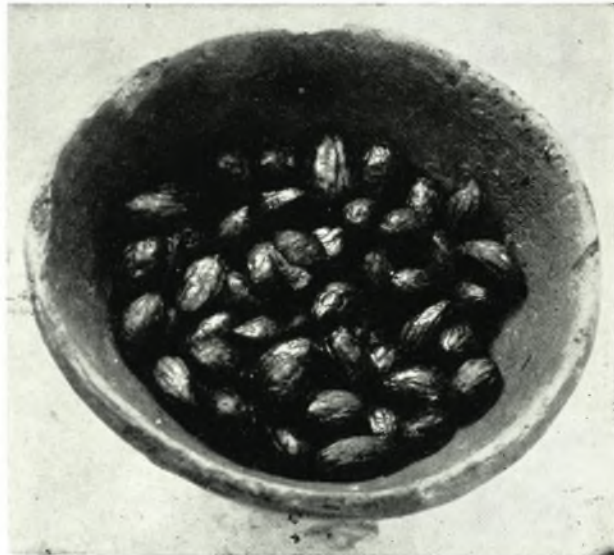
α. Χαλκούς τρίπους λέβης και μέγα ἀμφοροειδές ἀγγεῖον παρ' αὐτὸν κατὰ γόραν εἰς τὸ δομάτιον XI,II τοῦ Ἀνακτόρου Ζάκρου.



β. Τὸ κτιστὸν φρέαρ με κλίμακα καθόδου κατὰ τὴν νοτιαν γωνίαν τῆς κεντρικῆς αὐλῆς τοῦ Ἀνακτόρου Ζάκρου.



α. Ὁ τομεὺς τοῦ κτιστοῦ φρέατος ἐκ ΝΔ. ὁρῶμενος. Δεξιὰ ὁ ἀγωγὸς ὑπερεκχυλίσσεως. Ἐνάκτορον Ζάκρου.



β. Καλῶς διατηροῦμεναι ἔλαιαι ἐντὸς κωνικοῦ κυπέλλου προσφορᾶς ἐκ τοῦ ἀποθέτου τοῦ κτιστοῦ φρέατος τοῦ Ἐνακτόρου Ζάκρου.





α. Τὸ δομάτιον XXII τῶν ἀποθετῶν τοῦ Ἱεροῦ μὲ τὰ πλίνθινα διαχωρίσματα συμπληρωθέντα. Ἀνάκτορον Ζάκρου.



β. Ἡ καθαρήριος δεξαμενὴ (XXIV) τοῦ Ἱεροῦ μετὰ τὴν στερέωσιν καὶ ἀποκατάστασίν της.

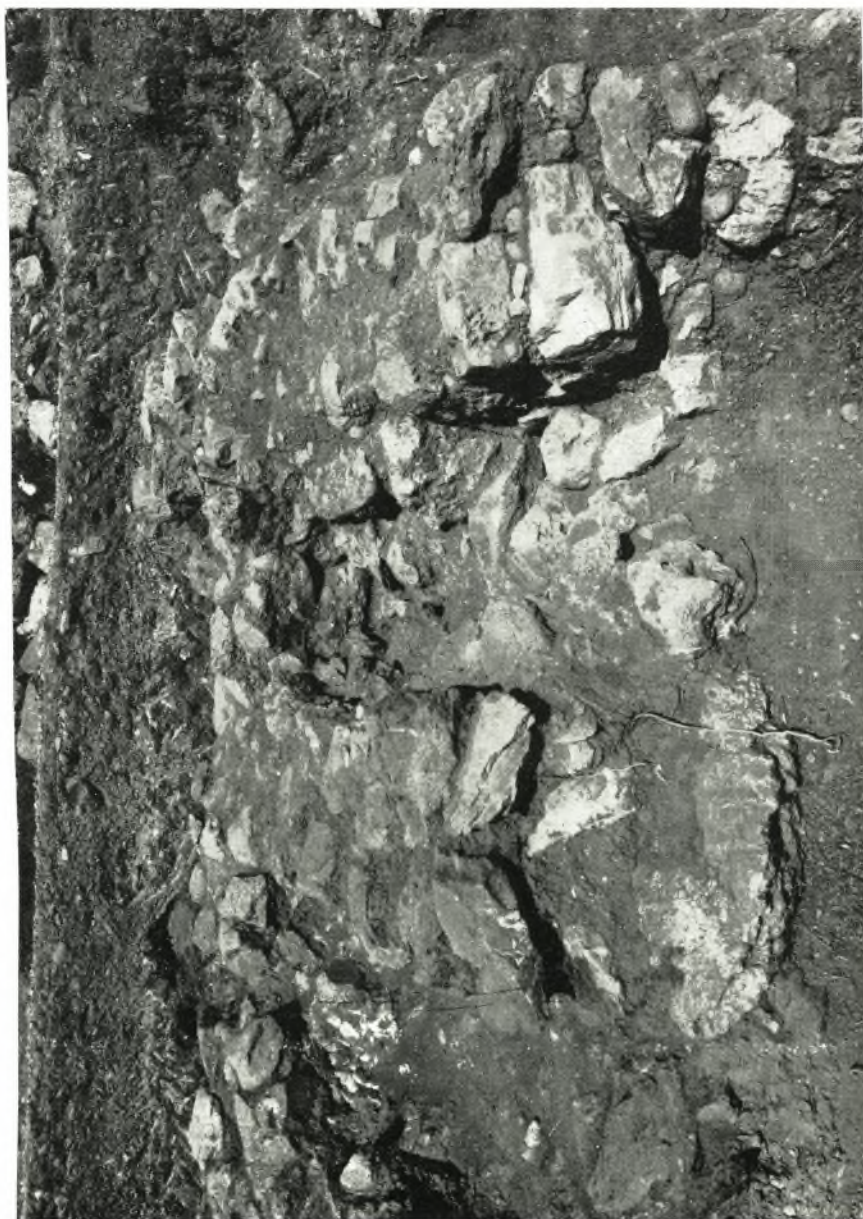




α. Τὸ δωμάτιον Α τοῦ διπλοῦ ληνοῦ εἰς τὴν ἀγροικίαν τῆς Ἐπάνω Ζάκρου.  
Τὸ δωμάτιον ἐδιχστομήθη ὑπὸ τοῦ νεωτερικῶ ἀρδευτικοῦ ὕδαταγωγῶ.



β. Ὁ κτιστὸς ληνὸς τῆς μινωικῆς ἀγροικίας Ἐπάνω Ζάκρου κατὰ τὴν πρώτην ἀνακάλυψίν του.



·Ο κλωβός του κλιμακωστασίου τής μινωικής ἀγοικίας Ἐπίανω Ζάκρου, πλήρης καταπεσόντων λίθων.