

#### 14. ΑΝΑΣΚΑΦΑΙ ΗΛΙΔΟΣ

Ἡ κατὰ τὸ ἔτος τοῦτο συνεχομένη ἐν Ἀρχαίᾳ Ἡλίδι ἀνασκαφή, ἐγένετο ὑπὸ τὴν διεύθυνσίν μου καὶ τὴν συνεργασίαν τῆς Δίδος Βερόνικας Λεόν, ὡς ἀντιπροσώπου τοῦ Αὐστριακοῦ Ἀρχαιολογικοῦ Ἰνστιτούτου, ὡς καὶ τοῦ κ. Ἡλία Ἀνδρέου καὶ τῆς Δίδος Μιράντας Χατζιώτη, διπλωματούχων ἀρχαιολόγων. Ἐπίσης εἰς ταύτην ἔλαβε μέρος ὁ καθηγητὴς Ἀρχαιολογίας κ. Ἀλέξανδρος Καμπίτογλου.

Κατὰ τὰς ἀνωτέρω ἐργασίας ἀπεκαλύφθη μέγα τμήμα τῆς Νοτίου Στοᾶς καὶ συνεχίσθη ἡ ἀποκάλυψις τοῦ κοίλου τοῦ Θεάτρου μετὰ τῆς ὀρχήστρας αὐτοῦ.

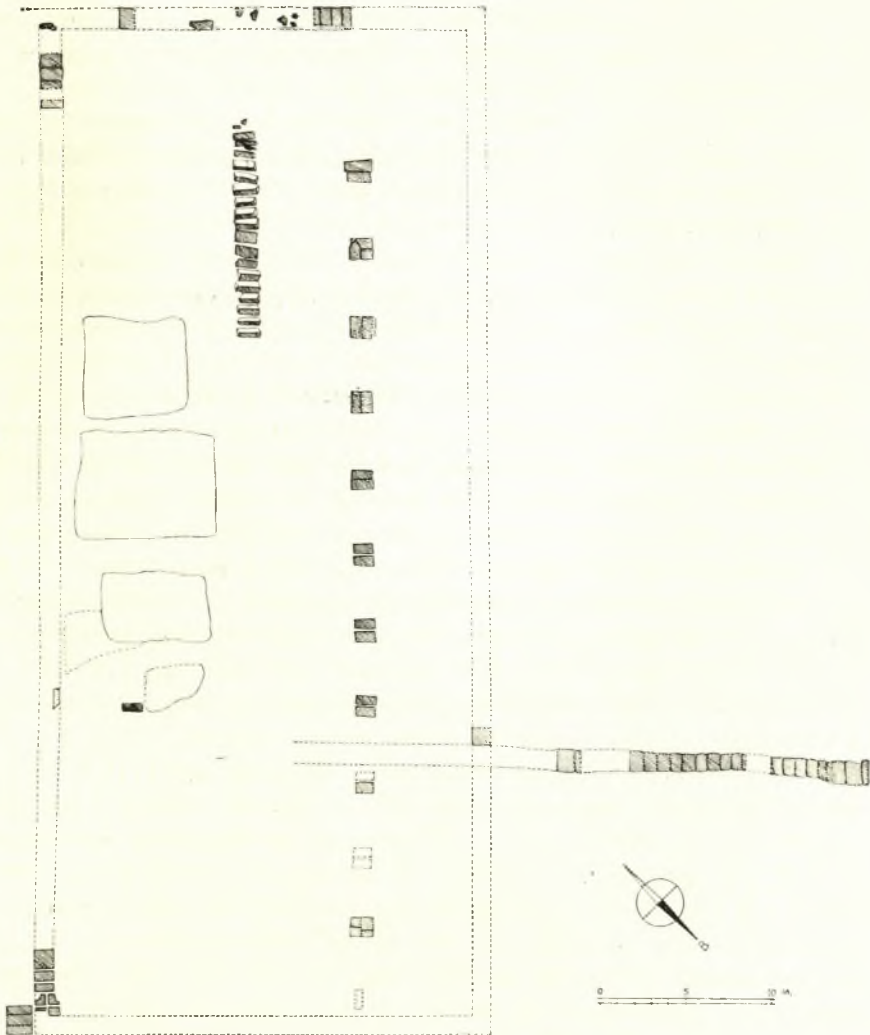
1. Νοτία Στοά. Ἐκτὸς τῆς ἐπαναποκαλύψεως τῶν ὑπὸ τῆς παλαιᾶς Αὐστριακῆς ἀνασκαφῆς ἐρευνηθέντων τμημάτων τῆς Στοᾶς, ἀνεσκάφη περαιτέρω μέγα μέρος ταύτης καὶ δὴ τὸ κατὰ μῆκος τῶν πεσσῶν τμήμα, ὡς καὶ τὸ τμήμα τὸ περιλαμβάνον τὴν σειρὰν τῶν κατακειμένων λίθων τοῦ θεμελίου τοῦ ἐσωτερικοῦ τοίχου τῆς Στοᾶς (πίν. 133). Ἐξ ἄλλου διὰ διανοίξεως ἱκανοῦ ἀριθμοῦ τάφρων, κατέστη δυνατὸς διὰ πρώτην φορὰν ὁ προσδιορισμὸς τῶν διαστάσεων αὐτῆς (εἰκ. 1).

Κατὰ τὴν ἐκσκαφὴν μεγάλου τμήματος τοῦ ἐσωτερικοῦ τῆς Στοᾶς, ἀπεκαλύφθησαν ὀκτὼ τάφοι, Ὑστερορρωμαϊκῆς πιθανώτατα ἐποχῆς, οὐδὲν κτέρισμα περιέχοντες (πίν. 133β). Ἐκ τούτων ὁ εἷς ἦτο κεραμοσκεπῆς, οἱ δὲ ἕτεροι ἑπτὰ κιβωτιόσχημοι, ἐπενδεδυμένοι τὰ τοιχώματα διὰ λίθων καὶ κεράμων καὶ κεκαλυμμένοι, οἱ δύο μὲν διὰ μεγάλων ἀνισομεγέθων ὀρθογωνίων πλακῶν, οἱ δὲ ἕτεροι ἕξ δι' ἀργῶν πλακῶν.

Οἱ τάφοι οὗτοι, ὁμοῦ μετὰ τῶν αὐτόθι κατὰ τὰς ἀνασκαφὰς τοῦ 1960 (Ἔργον 1960, σ. 133) ἀποκαλυφθέντων ἑτέρων, ἐπίσης Ρωμαϊκῆς ἐποχῆς, προϋποθέτουν βεβαίως ὅτι ἡ Στοά εἶχεν ἤδη καταστραφῆ καὶ ἐγκαταλειφθῆ κατὰ τὴν ἐποχὴν ταύτην.

Ἐντὸς τῆς Στοᾶς καὶ ἱκανῶς ὑψηλότερον τοῦ ἀρχικοῦ δαπέδου, ἀπεκαλύφθη πλήρως τὸ ὑπὸ τοῦ O. WALTER ἐν μέρει μόνον ἀποκαλυφθὲν ψηφιδωτόν (εἰκ. 1). Τοῦτο, διατηρούμενον ἐν μέρει μόνον εἰς καλὴν κατάστασιν (σῶζ. διαστ. 22.50 × 8 μ.), σύγκειται ἐκ πολυαρίθμων γεωμετρικῶν κατὰ τὸ πλεῖστον πολυχρῶμων κοσμημάτων. Ἀνήκει πιθανώτατα εἰς τὴν Παλαιοχριστιανικὴν ἐποχὴν (πίν. 134 καὶ 135). Ἄξιον μνείας εἶναι ὅτι τὸ

ψηφιδωτὸν τοῦτο περιορίζεται εἰς τὸ ἐσωτερικὸν τῆς Στοᾶς, μὲ τὴν διακόσμησιν διατεταγμένην ἐκ Δ. πρὸς Α. Φαίνεται ὅθεν ὅτι τμῆμα τοῦ ἐσωτερικοῦ



Εἰκ. 1. Κάτοπις τῆς Νοτίας Στοᾶς.

χώρου τῆς Στοᾶς μετεσκευάσθη κατὰ τοὺς Παλαιοχριστιανικοὺς χρόνους εἰς βασιλικήν, τῆς ὁποίας τὸ ὑπερυψωμένον δάπεδον διεκοσμήθη διὰ τοῦ ἀνωτέρω ψηφιδωτοῦ. Συνκεντρώθησαν πολυάριθμα ὄστρακα, χρονολογού-

μενα ἀπὸ τῆς Γεωματρικῆς μέχρι καὶ τῆς Ρωμαϊκῆς ἐποχῆς. Μεταξὺ αὐτῶν πλεονάζουν τὰ ὄστρακα πρωίμου Ἑλληνιστικῆς ἐποχῆς. Ἰδιαίτερας μνείας ἄξια εἶναι τὰ ἐξῆς εὐρήματα: Πολυάριθμα χαλκᾶ νομίσματα Ἑλληνιστικῶν καὶ Ρωμαϊκῶν χρόνων, ὀλίγα τεμάχια πηλίνων εἰδωλίων, τμήμα πηλίνης λεοντοκεφαλῆς ὑδρορροῆς, λύχνοι καὶ θησαυρὸς ἀργυρῶν νομισμάτων Αὐστρίας τῆς ἐποχῆς τῆς Μαρίας Θηρεσίας.

2. Θέατρον. Ἀπεκαλύφθη τὸ ὄπισθεν τοῦ ἀναλήμματος τῆς ἀνατολικῆς παρόδου τμήμα τοῦ κοίλου, εἰς πλάτος ἀντίστοιχον ἐκείνου τὸ ὅποιον εἶχεν ἀποκαλυφθῆ κατὰ τὸ παρελθὸν ἔτος (ὄπισθεν τῆς δυτικῆς παρόδου) (πίν. 136α).

Εἰς τὸ ἀποκαλυφθὲν ἀνατολικὸν τμήμα τοῦ κοίλου, ἀνευρέθησαν τμήματα τῶν λιθίνων βαθμίδων (;), ὡς καὶ κατὰ τὸ παρελθὸν ἔτος εἰς τὸ ἀντίστοιχον δυτικὸν τμήμα, διατεταγμένα ἐπὶ τοῦ πρᾶνουσ αὐτοῦ εἰς κανονικὰς μεταξὺ των ἀποστάσεις καὶ σχηματίζοντα ἐπάλληλα τόξα ἀντιστοιχοῦντα πρὸς τὸ τόξον τοῦ κοίλου (πίν. 136). Τέλος διὰ διανοίξεως τομῆς εἰς τὸ μέσον τοῦ κοίλου ἀπεκαλύφθησαν τρία ἀλλεπάλληλα στρώματα ἀνήκοντα πιθανῶς εἰς Ἰσαρίθμους φάσεις διαμορφώσεως τῶν πρᾶνων αὐτοῦ. Ἐν τῶν στρωμάτων σύγκειται ἐκ ποταμίων χαλίκων καὶ πηλοῦ. Ἐπίσης ἀπεμακρύνθη τὸ ὑπολειπόμενον τμήμα τῆς βαθείας ἐπιχώσεως, ἡ ὁποία ἐκάλυπτε τὴν ὀρχήστραν, ἀποκαλυφθέντος ἐξ ὀλοκλήρου τοῦ χώρου αὐτῆς.

Διὰ γενομένων πέντε τάφρων εἰς τὴν μετάβασιν ἀπὸ τοῦ πρᾶνουσ τοῦ κοίλου εἰς τὴν ὀρχήστραν εὐρέθη ὁ ἀποχετευτικὸς ἀγωγὸς τοῦ ἑλληνικοῦ Θεάτρου, ἄνευ ὁμως τῆς ἐξ ὀρθῶν πλακῶν ἐπενδύσεως τῶν τοιχωμάτων αὐτοῦ. Κατὰ τὴν Ρωμαϊκὴν ἐποχὴν, ὅτε κατεσκευάσθη πρὸ τοῦ προσκηνίου ὁ ἐκ κεράμων καὶ λίθων ἀγωγός, ἀποκαλυφθεὶς κατὰ τὰς ἀνασκαφὰς τῶν προηγουμένων ἐτῶν ("Ἔργον 1962, 144 κ.ἑ. εἰκ. 171, 173, 177), ἡ ἐπιφάνεια τῆς ὀρχήστρας ὑπερυνώθη κατὰ 0.70 μ. περίπου ἄνωθεν τοῦ πυθμῆνος τοῦ ἀρχικοῦ ἀγωγοῦ. Διὰ τῆς ἀποκαλύψεως τοῦ εἰρημένου ἀρχαιότερου ἀγωγοῦ τῆς ὀρχήστρας, σχηματίζοντος ἡμικύκλιον, ἐπετράπη ὁ προσδιορισμὸς τοῦ κέντρου τόσον τῆς ὀρχήστρας, ὅσον καὶ τοῦ τόξου τοῦ κοίλου. Τὸ κέντρον τοῦτο εὐρίσκεται ἐπὶ τοῦ ἄξονος τοῦ διερχομένου ἐκ τοῦ μέσου τοῦ μήκους τῆς σκηνῆς καὶ εἰς ἀπόστασιν 9 μ. ἀπὸ τοῦ τοίχου τοῦ προσκηνίου. Κατόπιν τῶν ἀποτελεσμάτων τῆς ἀνασκαφῆς ταύτης δύναται πλέον νὰ προσδιορισθῆ τόσον ἡ κλίσις τοῦ κοίλου, ὅσον καὶ ἡ ἐξωτερικὴ περίμετρος αὐτοῦ.

"Ἄξιον μνείας εἶναι, ὅτι ἐσωτερικῶς τοῦ ἀναλήμματος τῆς ἀνατολικῆς παρόδου δὲν εὐρέθησαν ἕτερα παλαιότερα ἀναλήμματα, ὡς εἶχον εὐρεθῆ εἰς τὸ ἀντίστοιχον δυτικὸν τμήμα. Δοθέντος ὅθεν, ὅτι ἄνευ ἀμφιβολίας τὸ ἀνάλημα τοῦτο τῆς ἀνατολικῆς παρόδου μετὰ τοῦ πρὸς τὸ μέρος τοῦτο ἀνα-

λήμματος τοῦ κοίλου ἀντιστοιχεῖ πρὸς τὸ ἐξωτερικὸν ἀνάλημα τῆς δυτικῆς παρόδου (βλ. Ἔργον 1963, 116-117), ἐπιτρέπεται νὰ εἰκάζωμεν ὅτι ἡ κατασκευὴ τοῦ Θεάτρου ἤρχισεν ἀπὸ τοῦ δυτικοῦ τμήματος, διὰ τῆς κατασκευῆς τοῦ παλαιότερου ἀναλήμματος, τόσον τῆς παρόδου, ὅσον καὶ τοῦ πρὸς τὸ μέρος τοῦτο ἀναλήμματος τοῦ κοίλου καὶ μόνον ὅταν ταῦτα κατωλίσθησαν ἀποδειχθέντα ἀσθενῆ καὶ κατεσκευάσθη τὸ δεύτερον ἀνάλημα, ἐπροχώρησεν ἡ κατασκευὴ τοῦ ἀνατολικοῦ ἀναλήμματος. Ἐνεκα τούτου τὸ ἀνατολικὸν ἀνάλημα εἶναι τελειότερον καὶ τεχνικώτερον ἠχοδομημένον ἐκ τῆς κτηθείσης ἐμπειρίας κατὰ τὴν κατασκευὴν τοῦ ἀναλήμματος τοῦ δυτικοῦ τμήματος. Τὰ ἐκ τῆς ἀνασκαφῆς τοῦ Θεάτρου συγκεντρωθέντα εὐρήματα ἦσαν κατὰ τὸ πλεῖστον ὄστρακα Ἑλληνικῆς καὶ Ῥωμαϊκῆς ἐποχῆς. Πρὸς τούτοις εὐρέθη μέγας ἀριθμὸς χαλκῶν νομισμάτων ὡς καὶ χαλκαὶ ψῆφοι, γνωστὰ ὡς «tesserae» - εἰσιτήρια.

Κατὰ τὴν διάρκειαν τῆς ἀνασκαφῆς ὠδηγηθέντες ἐκ πληροφοριῶν, προέβημεν εἰς μικρὰν ἔρευναν ἐντὸς τοῦ κήπου τῆς ἐν Γαλουπίῳ οἰκίας τοῦ Βασιλείου Κουραχάνη ἔνθα εὐρέθη ὁμὰς ἐξ ὀκτὼ τάφων Ῥωμαϊκῆς ἐποχῆς, ἐξ ὧν οἱ τρεῖς κεραμοσκεπεῖς οἱ δὲ λοιποὶ πέντε κιβωτιόσχημοι, ἐπενδεδυμένοι κατὰ τὰ τοιχώματα αὐτῶν δι' ὀπτῶν πλίνθων καὶ καλυπτόμενοι διὰ καλῶς πελεκημένων πλακῶν ἀνομοίου μεγέθους (πίν. 137). Οἱ δύο τῶν κιβωτιοσχημῶν τάφων, ἦσαν μικρῶν διαστάσεων, ἀνήκοντες εἰς παῖδας. Οἱ τάφοι δὲν περιεῖχον κτερίσματα, πλὴν ἑνὸς περιέχοντος Ῥωμαϊκὸν λύχνον.

ΝΙΚΟΛΑΟΣ Φ. ΓΙΑΛΟΥΡΗΣ



α. Ἡ Νοτιά Στοά τῆς ἀρχαίας Ἡλίδος ἀπὸ Δυσμῶν.



β. Τμήμα τῆς Νοτίας Στοᾶς τῆς ἀρχαίας Ἡλίδος, περιλαμβάνον τὴν σειρὰν τῶν κατακειμένων λίθων καὶ Ῥωμαϊκοὺς τάφους.



α



β

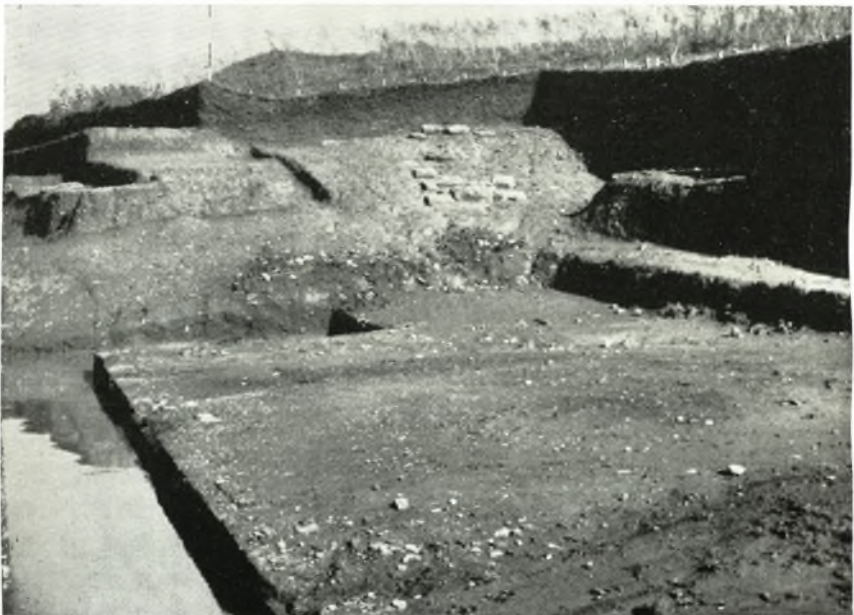
α - β. Ψηφιδωτὸν δάπεδον τῆς Νοτίας Στοᾶς τῆς ἀρχαίας Ἡλίδος.



α. Ψηφιδωτὸν δάπεδον τῆς Νοτίας Στοᾶς τῆς ἀρχαίας Ἡλίδος.



α. Τὸ θέατρον τῆς ἀρχαίας Ἡλίδος μετὰ τὸ ἀποκαλυφθῆν ἐσωτερικῶς τοῦ ἀναλήματος τῆς ἀνατολικῆς παρόδου τμήμα τοῦ κοίλου.



β. Τὸ αὐτὸ ὡς ἀνωτέρω τμήμα τοῦ κοίλου τοῦ θεάτρου τῆς Ἡλίδος μετὰ τὰ ἐπ' αὐτοῦ ὑπολείμματα λιθίνων ἐδράνων (·)





Οι πέντε κιβωτιόσχημοι Ρωμαϊκοί τάφοι τοῦ χωρίου Γαλούπι ἀρχαίας Ἡλίδος.