

13. ΑΝΑΣΚΑΦΗ ΕΙΣ ΤΟ ΤΗΓΑΝΙ ΤΗΣ ΜΑΝΗΣ

Νοτίως τοῦ Πύργου Διροῦ, ἀπέναντι τῆς μικρᾶς παραλίου κόμης Μέζαπος, ἐκτείνεται ἡ χερσόνησος Τηγάνι¹, στενή, μακρά, χαμηλή καὶ βραχῶδης, κατάσπαρτος ἐκ λίθων (πίν. 119α). Τὸ πρὸς τὸ πέλαγος ἄκρον τῆς, ὑψηλότερον καὶ ἀπόκρημνον, διαμορφοῦται εἰς φυσικὸν φρουρίον, τοῦ ὁποῦ τὰ βατὰ μέρη ἔχουν ὄχρωθῆ ἐκ παλαιοῦ² (πίν. 119β καὶ 120α).

Ἡ μόνη εἴσοδος τοῦ ὄχρωθῦ εὐρίσκεται κατὰ τὴν ΝΑ. γωνίαν, παρὰ τὸν κρημνόν, καὶ ἔχει ἐν μέρει λαξευθῆ εἰς τὸν βράχον. Ἐπί τινος τῶν βαθμίδων τῆς οἱ ἐλάχιστοι περιόικοι δεικνύουν λακκίσκον ὁμοιάζοντα πρὸς τύπον ὄπλης ἵππου καὶ διηγοῦνται ὅτι ἐσχηματίσθη ἀπὸ «τὸ πέταλο τοῦ ἀλόγου τῆς βασιλοπούλας» ὅταν ἐκείνη, κινδυνεύουσα νὰ συλληφθῆ ὑπὸ ἔχθρῶν πολιορκούντων τὸ κάστρον, ἐρρίφθη ἐκεῖθεν ἔφιππος εἰς τὴν θάλασσαν καὶ ἐπνίγη. Τὴν εἴσοδον τοῦ φρουρίου προστατεύει ἐξ ἀριστερῶν γωνιώδης πύργος (πίν. 120β), οὗ ἡ ἀνατολικὴ πλευρά, ἡ ἐστραμμένη πρὸς τὴν θάλασσαν, φαίνεται ὡς ᾠκοδομημένη ἄνευ ἀσβεστοκονιάματος³.

¹ Καθ' ἣ παρατηρεῖ ὁ ΑΘΑΝΑΣΙΟΣ ΠΕΤΡΙΑΗΣ τὴν ὀνομασίαν ἔλαβεν ἀπὸ τῆς ὁμοιότητος τοῦ σχήματος αὐτῆς πρὸς τὸ ὁμώνυμον μαγειρικὸν σκεῦος (Α. ΠΕΤΡΙΑΗΣ, Περὶ τοῦ ὀνόματος τῆς Μάνης, Πανδώρα 22, 1872, σ. 155).

² Σύντομον περιγραφὴν τοῦ φρουρίου βλ. παρὰ HELEN WATERHOUSE - R. HOPE SIMPSON, Prehistoric Laconia: Part II, BSA 56, 1961, σ. 122 - 123, οἵτινες θεωροῦν ὡς πιθανὴν τὴν γνώμην ὅτι τοῦτο εὐρίσκεται ἐπὶ τῆς θέσεως τῆς Ὀμηρικῆς Μέσσης καὶ ὅτι τμήματά του ἀνάγονται εἰς τὴν ἀρχαίαν Ἑλληνικὴν ἐποχὴν.

³ Τὸ αὐτὸ συμβαίνει καὶ εἰς τὸ παρὰ τὴν γωνίαν τμήμα τῆς νοτίας (πίν. 121α). Μᾶλλον πρέπει νὰ ἀποδόσῃ τις τὸ φαινόμενον εἰς διαφορὰν τῆς ἀρχικῆς οἰκοδομῆς ἢ εἰς διάβρωσιν τοῦ ἀσβεστοκονιάματος, ἐπενεχθεῖσαν ἐκ τῆς γειτνιασεως τῆς θαλάσσης. Ἡ τοιχοποιία συνίσταται ἐκ λίθων ἀκατεργάστων μετρίου μεγέθους. Τὰ μεταξύ των μεγάλα κενὰ πληροῦν πολλοί, μικρότεροι λίθοι. Τὸ πάχος τῆς πλευρᾶς εἶναι 1.64 μ. Καθὼς φαίνεται μόνον εἰς ἐλάχιστα μέρη ἀρμολόγημα (ἐξ ἐπισκευῆς;), ὁ τοίχος ἐκ πρώτης ὄψεως ὑπενθυμίζει κτίσματα καὶ ὑστέρων βυζαντινῶν χρόνων, οἷον τὸ καταφύγιον (Réduit) εἰς τὸ κάστρον τοῦ Μυστρᾶ (G. MILLET, Monuments byzantins de Mistra, Paris 1910, πίν. 7²). Ἐν τούτοις εἰς τὸν Μυστρᾶν οἱ λίθοι εἶναι μικρότεροι, τὰ μεταξύ των κενὰ ἐλάσσονα, τὰ ἀποφράσσοντα αὐτὰ λιθάρια ὀλίγα καὶ ἡ ὄλη κατασκευὴ εὐτελεστέρα. Πάντως ἡ

(πίν. 121β), ἐνῶ ἡ ἄλλη, ἡ βλέπουσα κατὰ τὴν ξηράν, ἔχει κατὰ τὸ πλεῖστον πλατὺ ἀρμολόγημα, καλύπτον ἐν μέρει τοὺς λίθους¹ (πίν. 121α). Ἐντὸς τοῦ πύργου σώζονται λείψανα ἡμικυλινδρικής στέγης. Οἱ HELEN WATERHAUSE - R. HOPE SIMPSON οἱ παρέχοντες σχεδιογράφημα τοῦ φρουρίου, σημειοῦν καὶ ἄλλους δύο γωνιώδεις πύργους, ἓνα περὶ τὸ μέσον τῆς Ν. πλευρᾶς του καὶ ἄλλον κατὰ τὴν ΝΔ. γωνίαν². Ἡ ἔξωτερικὴ παρεὶα τοῦ τελευταίου κτίσματος φέρει ἀρμολόγημα ἠὺλακωμένον διὰ πίεσεως τοῦ μυστηρίου (πίν. 122α), οἷον περιίπου ἔχουν καὶ κτήρια τοῦ Βυζαντινοῦ Μυστηρίου³. Πάντως οἱ μνημονευθέντες ἀνωτέρω Ἕλληνοὶ ἀρχαιολόγοι θεωροῦν τὸ φρούριον ὡς τὸ κάστρον τῆς Μαΐνης τὸ οἰκοδομηθὲν ὑπὸ τοῦ Γουλιέλμου II Βιλλεαρδουίνου⁴ τῷ 1250. Εἰς τὸν χῶρον τοῦ κάστρου ὑπάρχει πλήθος

τοιχοδομῆα τοῦ πύργου εἶναι διαφορετικὴ ἐκείνης, ἣν ἔχουν τὰ παλαιὰ βυζαντινὰ τεῖχη. Δείγματα τοιχοποιίας ἐκ τῶν τειχῶν τῆς Κωνσταντινουπόλεως (Θεοδοσιανῶν, τοῦ 740, 10^{ου} αἰ., 9^{ου}, τοῦ 1150, Παλαιολογείων, τοῦ 1435, καὶ Τουρκικῶν) βλ. παρὰ B. MEYER - PLATH - A. M. SCHNEIDER, Die Landmauer von Konstantinopel, Zweiter Teil, Berlin 1943, πίν. 19-21. Πρὸς οὐδὲν τούτων ὁμοιάζουν τὰ τῆς Μάνης.

¹ Τὸ πάχος τῆς πλευρᾶς εἶναι 2.45 - 2.75 μ. (Μήπως ἀρὰ γε ὀφείλεται εἰς τοῦτο ἡ διαφορὰ τῆς τοιχοποιίας;) Κατὰ τὸν CH. DIEHL, L' Afrique byzantine, Histoire de la domination byzantine en Afrique (533 - 709) τόμ. 1, N. York (ἡ ἀρχικὴ ἔκδοσις ἐν Παρισίοις 1896) οἱ πύργοι τῶν ὀχυρῶν τῆς Ἀφρικῆς εἶναι συνήθως «carrées tout simplement... Par une anomalie assez singulière, mais presque constante, l'épaisseur de leurs murailles est moindre que celle des courtines: elle varie entre 1^m, 25, 1^m, 70 ou 1^m, 80; presque jamais elle ne dépasse 2 mètres» (σ. 154). Τὰ παλαιοβυζαντινὰ ὀχυρὰ τῆς Ἀφρικῆς ἔχουν οἰκοδομηθῆ διὰ λίθων κατ' ἀμελὲς ἰσόδομον σύστημα (αὐτόθι εἰκ. 6, 13, πίν. II, III, εἰκ. 16, 18 - 22 κλπ.).

² Ἐ. ἀ. πίν. 6. Κατὰ τοὺς Ἕλληνοὺς ἀρχαιολόγους εἰς τὴν βάσιν τοῦ μεσαιῶν πύργου (tower B on Plate 20c) there are some large blocks of roughly squared stone which may be ancient (αὐτόθι σ. 122).

³ Π. γ. τοῦ ναοῦ τοῦ Ἁγίου Δημητρίου. Ἐκεῖ ὅμως πάλιν καὶ οἱ λίθοι εἶναι μικρότεροι καὶ αἱ ἀσφαλίσεις ἔντονοι καὶ πολλαί. Εἰς τὴν Μάνην εἶναι καὶ ὀλίγα καὶ πολὺ διακριτικά. Βλ. ἀκόμη τὸν παρὰ τὴν εἴσοδον τοῦ φρουρίου τοῦ Βιλλεαρδουίνου ἐν Μυστηρίῳ πύργον (τύμπανον τυφλοῦ τόξου) καὶ τὸν παρὰ τὴν Ἁγίαν Σοφίαν πύργον (G. MILLET, ἔ. ἀ. πίν. 7^α καὶ 8^α).

⁴ Ἐ. ἀ. σ. 122 σημ. 55.

⁵ Ἐπὶ τοῦ θέματος ὅμως ὑπάρχει διαφωνία. Εἰς τὸ Χρονικὸν τοῦ Μορέως (ἔκδ. Π. Π. ΚΑΛΟΝΑΡΟΥ, Athen 1940, στίχ. 3004 κέξ.) λέγεται ὅτι ὁ πρίγκιπας: «... ἐπέρασε τὸν Πασσαβᾶν κ' ἐδιάβη εἰς τὴν Μαΐνην / ἐκεῖ ἦρθεν σπήλαιον φοβερὸν εἰς ἀκριστοῦν ἀπάνω. / Διατὶ τοῦ ἄρεσεν πολλά, ἐποίησεν ἓνα κάστρον / καὶ Μαΐνην τὸ ὀνόμασε, οὕτως τὸ λέγουν πάλιν». Κατὰ τὸν ΚΑΛΟΝΑΡΟΝ ὁ Βιλλεαρδουίνος ἔκτισε τὸ κάστρον του ἐπὶ τοῦ ἀκρωτηρίου Θυρίδες (Κάβο Γκρόσσο) εἰς θέσιν Ἄνω Πούλα, ὑπὲρ τὸ χωρίον Κηπούλα, τὴν ἀρχαίαν Ἰππόλαν, ὅπου σὺν

δεξαμενῶν ὀμβρίου ὕδατος¹, ἔξω δ' αὐτοῦ πρὸς Νότον, διακρίνεται μεταξὺ σωρείας λίθων συνεχῆς τοίχου, οἷονεὶ προτείχιμα² (πίν. 122β). Ὁ ἀνελθὼν εἰς τὸ ὄχυρον καὶ προβὰς ὀλίγον πρὸς Δυσμὰς ἀντίκρουσεν ἔπαρμα λίθων ἱκανῆς ἐκτάσεως (πίν. 123α), οὗ προεξείχον λοξός, σταυροφόρος ἀρράβδωτος κίων (πίν. 123β) καὶ τοῖχοι τῆδε κάκεισε.

ζονται «ἐρείπια μεσαιωνικῶν κτιρίων καὶ ὄχυρωμάτων» (Π. Π. ΚΑΛΟΝΑΡΟΣ, ἔ. ἀ. σ. 126 σημ. εἰς στ. 3004 κέ.). Ἐπιλέγει ὅμως ἐρμηνεύον τὸ «σπήλαιον φοβερόν» ὡς ἀπότομον βράχον ὅτι δὲν ἀποκλείεται ὁ Βιλλεαρδουίνος «νὰ ἐπισκεύασε καὶ τὸ παλαιότερον κάστρον τοῦ Τηγαίου, ὅπου τὰ φραγκικὰ ἴχνη εἶναι καταφανῆ». Προσφάτως ὁ Α. ΚΡΕΙΖΗΣ. On the Castles of Zarnáta and Kelefá (BZ 56, 1963, σ. 313-316), εἰσάγει τὴν ὑπόθεσιν ὅτι ὡς φρούριον τῆς Μεγάλης Μαίνης, ἰδρὺθ ἐν ὑπὸ τοῦ Βιλλεαρδουίνου, πρέπει νὰ θεωρηθῇ τὸ κάστρον τῆς Κελεφά.

Καὶ ὁ Α. ΠΕΤΡΙΑΝΣ (Πανδώρα 22, 1872, σ. 154) δέχεται ὅτι τὸ κάστρον τοῦ Βιλλεαρδουίνου, λεγόμενον σήμερον Κάστρον τῆς Ὁρηάς, εὗρίσκειται ἐπὶ τοῦ ἀκρωτηρίου Cavo - Grosso, ἐνῶ τὸ Βυζαντινὸν Κάστρον τῆς Μαίνης εἶναι τὸ σωζόμενον ἐπὶ τοῦ ἀκρωτηρίου Τηγάσι (αὐτόθι σ. 155), ἴσως κτισθὲν ὑπὸ τοῦ αὐτοκράτορος Ἰουστινιανοῦ (αὐτόθι σ. 154) καὶ ἐπὶ Πορφυρογεννήτου διατηρούμενον ἀκαίον.

Καθὼς παρατηρεῖ ὁ καθηγητὴς Σ. ΚΟΥΓΕΑΣ. Περὶ τῶν Μελιγκῶν τοῦ Ταυγέτου ἐξ ἀφορμῆς ἀνεκδότου βυζαντινῆς ἐπιγραφῆς ἐκ Λακωνίας ἐν Πραγματείας τῆς Ἀκαδημίας Ἀθηνῶν, τόμ. 15, 1951, ἀρ. 3, σ. 31 μεταξὺ τῶν μεσαιωνικῶν κάστρων τῆς Μάνης, ἄτινα διελύθησαν κατὰ διαταγὴν τοῦ αὐτοκράτορος Μανουὴλ II Παλαιολόγου, ἦτο καὶ τὸ τῆς Μαίνης.

Τὰ φαινόμενα ἢ τοῦλάχιστον τὰ μέχρι τοῦδε ἐξετασθέντα τμήματα τοῦ φρουρίου δὲν στηρίζουν ὑπόθεσιν ὅτι τοῦτο ἐκτίσθη ὑπὸ τοῦ Ἰουστινιανοῦ, πρὸς ἣν ἄλλωστε ἀντιτίθεται καὶ ἡ μαρτυρία τοῦ ΠΡΟΚΟΠΙΟΥ (Περὶ κτισμάτων, ἔκδ. Λειψίας 1964, IV, 2, 27 κέξ., σ. 112): *Ταῦτα διαπεπραγμένους Ἰουστινιανός βασιλεὺς, ἐπεὶ τὰς ἐν Πελοποννήσῳ πόλεις ἀπάσας ἀτειχίστους ἐμάνθανεν εἶναι, λογισάμενος ὅτι δὴ οἱ πολλοὶ τετρίφεται χρόνος, εἰ κατὰ μῆς ἐπιμελοῖτο, τὸν ἰσθμὸν ὅλον ἐν τῷ ἀσφαλεῖ ἐτειχίσαστο, ἐπεὶ αὐτοῦ καταπεπτόκει τὰ πολλὰ ἤδη φροσύα τε ταύτη ἐδείματο καὶ φυλακτήρια κατεστήαστο. τούτῳ δὲ τῷ τρόπῳ ἄβαστα τοῖς πολεμίοις ἅπαντα πεποίηκεν εἶναι τὰ ἐν Πελοποννήσῳ χωρία . . .*

Ἐναπομένει ὅμως εἰς τὴν περαιτέρω ἔρευναν νὰ διακριθῶσιν ἂν τμήματα τοῦ εἰς Τηγάσι κάστρου ἀνάγονται εἰς τὴν ἐποχὴν τοῦ Πορφυρογεννήτου καὶ ἐάν ἐπομένως δύναται τοῦτο μετ' ἀσφαλείας νὰ ταυτισθῇ πρὸς τὸ Βυζαντινὸν κάστρον τῆς Μαίνης.

¹ Δεξαμενὰς κατεσκευάσασε καὶ ὁ Ἰουστινιανὸς ἐντὸς ὑπ' αὐτοῦ οἰκοδομηθέντων ἢ ἐπισκευασθέντων φρουρίων (ΠΡΟΚΟΠΙΟΣ Περὶ κτισμάτων, ἔκδ. Λειψίας 1964, II, 9, 10, σ. 74 καὶ II, 10, 14, σ. 78).

² Τὸ ἦμισυ αὐτοῦ, τὸ πρὸς Α., τὸ ἔχον κατὰ τοὺς WATERHOUSE - SIMPSON σχῆμα τμήματος κύκλου θεωρεῖται ὑπὸ τούτων ὡς μεταγενέστερον (Frankish?), ἐνῶ τὸ πρὸς Δ. εὐθύγραμμον, τὸ διακρινόμενον ἐν τῷ σχεδίῳ τῆς εἰκ. 6 διὰ τοῦ γράμματος p «this is definitely ancient».

Τεμάχια κίωνων καὶ ἐπίκρανον παραστάδος (;), φέρον κατὰ τὴν λοξότη-
τον πλευρὰν ἀνάγλυπτον, πρόστυπον ζῶων¹ καὶ ἔξωρον κομβίον ἐξέπληττε
μᾶλλον τὸν ἐπισκέπτην καὶ παρεκίνει εἰς περαιτέρω ἔρευναν². Ἡδύνατο
τώρα χειραγωγούμενος ὑπὸ μόλις διακρινομένων τμημάτων ἡμικυκλικοῦ
τοιχοῦ κατὰ τὴν Α. πλευρὰν τοῦ ἐπάρατος νὰ διαγνώσῃ τὴν παρουσίαν
μεγάλῃς ἡμικυκλικῆς ἀψίδος ναοῦ καὶ εἶχε λόγους ἐπαρκεῖς διὰ νὰ συνε-
χίσῃ ἐν καιρῷ τὴν ἔρευναν διὰ τῆς σκαπάνης.

Κατὰ τὴν ἀρχὴν τῆς ἀνασκαφῆς ἀπεμακρύνθησαν ἀπὸ τοῦ χώρου οἱ
μεγάλοι λίθοι τῆς ἐπιφανείας καὶ ἤλθον εἰς φῶς πλείονα τμήματα τῶν ἔξω-
τερικῶν πλευρῶν τοῦ μνημείου. Οὕτω κατέστη δυνατόν νὰ μετρηθοῦν αἱ
διαστάσεις του : τὸ πλάτος ἔσωθεν ὑπερβαίνει τὰ 14 μ. καὶ τὸ ἔξωτερικὸν
μῆκος τῆς Ν. πλευρᾶς ἀνέρχεται εἰς 23 περίπου μέτρα.

Ἡ ναὸς διηρεῖτο εἰς τρία κλίτη, πρὸ τῶν ὁποίων ἐξετείνετο νάρθηξ,
οὗ οἱ πλάγιοι τοῖχοι ἔχουν μῆκος περίπου 3.25 μ. Τὸ πλάτος τοῦ μεσαίου
κλίτους εἰς τὸ δυτικόν του ἄκρον εἶναι 7.46 μ. τοῦ δὲ βορείου 3 μ. Οἱ τοῖ-
χοι, ὧν τὸ πάχος κυμαίνεται ἀπὸ 0.62 μ. (Β. πλευρὰ) μέχρι 0.70 μ. (δυτι-
κῆ), εἶναι ὀρθογώνιοι δι' ἀγῶν λίθων καὶ ὀλίγων πύρων³ μὲ πλατὺ
μύστρισμα, καλύπτον πάλιν ἐν μέρει τοὺς λίθους (πίν. 124α). Ἐκ τῶν
ἀρμῶν δὲν ἔλλείπουν τεμάχια πλινθίνων πλακῶν. Ὅμοιαν τοιχοποιίαν ἐμφα-
νίζουν καὶ μεγάλα τεμάχια τοίχων — ἐνὸς αἱ διαστάσεις εἶναι 2 × 2 μ. —
ἅτινα κρημισθέντα εὐρέθησαν κατακείμενα ἔξω τοῦ ναοῦ, παρὰ τὰ θεμέ-
λια τῆς Ν. πλευρᾶς του.

Αἱ δυσκολίαι τῆς καθ' ἡμέραν διὰ θαλάσσης μεταβάσεως ἀπὸ τοῦ Με-
ζάπου εἰς τὸ Τηγάνι περιώρισαν τὴν σκαφικὴν ἔρευναν κυρίως εἰς τὸ Α.
τμήμα τῆς ἐκκλησίας. Ἀπεκαλύφθησαν τρεῖς ἀψίδες ἔξωτερικῶς τρίπλευ-

¹ Τὸ ἀνάγλυφον δὲν φαίνεται παλαιοχριστιανικόν, ὡς δὲ παρατηρεῖ ὁ
Α. GRABAR (L' iconoclasme byzantin, Paris 1957, σ. 179) : «quant aux orne-
ments zoomorphes sur les iconostases et ailleurs dans les églises, le premier
exemple daté qu'on en ait enregistré se trouve à Skripou (Béotie), et ne
date que de 874».

² Τὴν πρώτην ὄθησιν εἰς ἔρευναν παρέσχεν ὁ φίλος κ. ΔΙΚΑΙΟΣ ΒΑΓΙΑΚΑΚΟΣ,
καθ' ὃν τεμάχια θωρακίων, περὶ ὧν κατωτέρω ὁ λόγος, ἀποκείμενα εἰς τὸν ναὸν
τοῦ Ἁγίου Νικολάου ἐν τῷ χωρίῳ Σταυρί, προήρχοντο ἐκ τοῦ Κάστρου.

³ Ἴσως ὅσον ἦσαν ἀχρηστοὶ διὰ τὴν ἔξωτερικὴν ἐπένδυσιν τῶν ἀψίδων,
περὶ ἧς βλ. ἐν συνεχείᾳ.

ροί¹, ἐπενδεδυμένοι διὰ μεγάλων λαξευτῶν πωρολίθων², καὶ ἐσωτερικῶς ἡμικυκλικαί (πίν. 124β). Ἡ χορδὴ τῆς μέσης ἀψίδος³ ἔχει μῆκος 6.35 μ., ἐνῶ τοῦ τρίτου αὐτῆς ὑπολείπεται ἡ χορδὴ ἑκατέρας τῶν πλαγιῶν.

Ἐμφότερῳθεν τοῦ πρεσβυτερίου μορφοῦται αὐτοτελὲς διαμέρισμα (παρένθ. πίν. Α'), οἷονει παστοφόριον⁴, ἀπολήγον πρὸς Α. μὲν εἰς ἀψίδα, ἀπὸ Δ. δ' ἐπικοινωνοῦν διὰ θύρας μετὰ τοῦ πλαγίου κλίτους, ἀφ' οὗ χωρίζεται διὰ τοίχου. Εἰς ἑκάτερον τῶν πλαγιῶν τοίχων τοῦ ἱεροῦ σχηματίζεται κόγχη⁵, ἐξ ὧν ἡ Β. ἀσφαλῶς διετρυπαῖτο διὰ θύρας, ἀφ' ἧς εἰσήρχετο τις εἰς τὸ βόρειον διαμέρισμα⁶. Τὸ ἐσωτερικὸν τῆς ἀψίδος τοῦ «παστοφορίου» μετὰ τὴν ἀνασκαφὴν δεικνύει ὁ πίν. 125α. Τὸ δάπεδόν του ἐκαλύπτετο κατὰ τὸ πλεῖστον διὰ σχιστολιθικῶν πλακῶν (πίν. 125β). Ἐναντὶ μιᾶς τούτων εἶχε χρησιμοποιοῦντο εἰς δευτέραν χρῆσιν ἀνάστροφον τεμάχιον μαρμαρίνου γλυπτοῦ⁷. Ἐπομένως ἐπιτρέπεται νὰ ὑποθέσῃ τις ὅτι ἡ πλακόστρωσις ἢ τοῦλάχιστον ἐπισκευὴ τῆς ἐγένετο χρόνον ἱκανὸν μετὰ τὴν λάξευσιν τοῦ γλυπτοῦ. Πάντως μεταγενεστέραν ἐπισκευὴν μνηνύουν τοῖχοι ἐντὸς τοῦ ἱεροῦ κατὰ μῆκος

¹ Τρίπλευροι εἶναι ἐξωτερικῶς ἡ ἀψὶς τῆς ἐν Κωνσταντινουπόλει βασιλικῆς (6ου αἰ.) τῶν Στουδίου (Α. ΟΡΛΑΝΔΟΣ, Ἡ ξυλόστεγος παλαιοχριστιανικὴ βασιλική, τόμος Α', Ἀθῆναι 1952, πίν. 166, 16) ἀλλὰ καὶ αἱ τρεῖς ἀψίδες τῆς ἐν Σπάρτῃ βυζαντινῆς (10ου αἰ.) βασιλικῆς, τῆς ἰδρυθείσης πιθανότατα ὑπὸ τοῦ δασίου Νίκωνος (Γ. ΣΩΤΗΡΙΟΥ, Ἐνασκαφαὶ ἐν τῇ παλαιᾷ Σπάρτῃ, ΠΑΕ 1939, σ. 107-118, παρένθετος πίναξ).

² Φαίνεται ὅτι ἡ ἐπένδυσις ἐξετείνετο καὶ εἰς τὰς ἑκατέρωθεν τῶν ἀψίδων στενάς λωρίδας τοῦ Α. τοίχου. Ἐνὸς πωρολίθου αἱ διαστάσεις εἶναι 0.56 × 0.36 μ.

³ Ἡ ἀκτίς αὐτῆς εἶναι 3.65 μ. καὶ τὸ πάχος τοῦ τοίχου τῆς περὶ τὸ μέσον τῆς μεσαίας πλευρᾶς τῆς 0.70, ἐνῶ κατὰ τὴν ΝΑ. γωνίαν 1.38 μ.

⁴ Ὅμοια διαμερίσματα σχηματίζονται ἑκατέρωθεν τοῦ ἱεροῦ καὶ εἰς τὴν μνημονευθεῖσαν ἀνωτέρω βασιλικῇ τοῦ δασίου Νίκωνος ἐν Σπάρτῃ. Ταῦτα, ἔχοντα τὴν μορφήν προσηρηθέντων παρεκκλησίων, ἀποκαλεῖ ὁ Γ. ΣΩΤΗΡΙΟΥ (ἔ.ἀ. σ. 108, 110) Διακονικὸν καὶ Προθέσιν, δεχόμενος ὅτι διατηροῦν στοιχεῖα τῶν παστοφορίων τῶν παλαιῶν βασιλικῶν.

⁵ Κόγχαι ὑπάρχουν κατὰ τὴν αὐτὴν θέσιν καὶ εἰς τὴν βυζαντινὴν βασιλικὴν τῆς Σπάρτης (Γ. ΣΩΤΗΡΙΟΥ, ἔ.ἀ. παρένθετος πίναξ). Ἐμφότεραι διατρυπῶνται ἐκεῖ διὰ θύρας, δι' ἧς ἐπικοινωνοῦν τὸ ἱερόν οὐχὶ μετὰ τῆς Προθέσεως καὶ τοῦ Διακονικοῦ ἀλλὰ, μετὰ τῶν πρὸ αὐτῶν διαμερισμάτων. Τὰς κόγχας, αἵτινες ἀπαντοῦν καὶ εἰς τοὺς ναοὺς τοῦ δασίου Λουκά Φωκίδος, τοῦ Δαφνίου κ.ἀ., θεωρεῖ ὁ ΣΩΤΗΡΙΟΥ (ἔ.ἀ. σ. 110) ὡς μέρη τελείως διαμεμορφωμένου βήματος βυζαντινοῦ ναοῦ.

⁶ Εἰς τὴν παλαιοχριστιανικὴν βασιλικὴν τῆς ἐν Συρίᾳ Μπακίρας ἐπικοινωνοῦν διὰ θύρας μὲ τὸ ἱερόν μόνον τὸ Β. παστοφόριον (Α. ΟΡΛΑΝΔΟΣ, Ἡ ξυλόστεγος... βασιλική, τόμ. Α' σ. 225, εἰκ. 181).

⁷ Βλ. αὐτὸ κατωτέρω ὑπὸ τὸν ἀριθ. ζ'.

τῶν πλευρῶν του ὁ — Β. ἔχει πάχος 0.70 μ. — ἐφαπτόμενοι αὐτῶν καὶ ἀποκρύπτοντες ἐν μέρει τὸν γραπτὸν τῶν διάκοσμον, συγκείμενον ἐπὶ τῆς Ν. πλευρᾶς ἐκ διαχώρων μιμουμένων ὀρθομαρμάρωσιν (πίν. 126α), ὧν αἱ διαχωριστικαὶ ταινίαι εἶναι σιτόχροι. Ἐν τῶν διαχώρων ἔχει χρῶμα καφέ μὲ πλατείας λευκὰς φλέβας. Τὸ δάπεδον τοῦ Ν. «παστοφορίου» ἦτο τεταραγμένον ἐκ ταφῶν. Παρὰ τὸν πλάγιον ἐξωτερικόν του τοῖχον ὑπῆρχεν ἐντὸς τοῦ ἐδάφους τάφος διαστάσεων $1.95 \times 0.55 \times 0.43$ μ., τοῦ ὁποίου ἡ Α., ἡ Β. πλευρὰ καὶ ὁ πυθμὴν ἔχουν ἐπιστρωθῆ δι' ἀσβεστοκονιάματος. Ὁ τάφος περιεῖχε δύο νεκρούς. Τὰ ὄσῃα τοῦ ἐνὸς ἦσαν συγκεντρωμένα κατὰ τὸ Δ. ἄκρον.

Καὶ τὸ δάπεδον τοῦ πρεσβυτερίου ἐκαλύπτετο διὰ πλακῶν, ἴσως ὡς ἐπὶ τὸ πολὺ σχιστολιθικῶν, διαφόρων διαστάσεων, χρώματος βαθέος τεφροῦ, ἐξ ὧν σώζονται ἐλάχισται (πίν. 127). Ἀξιοσημείωτον ὅτι αὐταὶ δὲν ἐπεξετείνοντο καὶ ὑπὸ τοὺς νεωτέρους πλευρικοὺς τοίχους.

Ἐν τῇ ἐπιχώσει παρὰ τὴν Ν. πλευρὰν τοῦ ἱεροῦ εὐρέθησαν σπαράγματα τοιχογραφιῶν, τμήματα φωτοστεφάνου ἀγίου καὶ βαθυκυάνου ἀέρος μὲ τὴν συλλαβὴν ΛΙ, πιθανῶς λείψανον τῆς λ. Βασιλείου. Τὰ σπαράγματα μαρτυροῦν ὅτι ὁ ναὸς τοῦλάχιστον ἐν μέρει ἔφερε τοιχογραφίας.

Πρὸς Α. τῆς ἀψίδος τοῦ Β. «παστοφορίου» εἶχε προσκολληθῆ εἰς τὸν ναὸν νεώτερον κτίσμα, ἐνῶ παρ' αὐτὴν διαγράφεται ἄλλη ἀψίς, εἰς ἣν ἀπέληγε τὸ ἀνατολικώτερον τῶν ἑρειπίων, ἅτινα εἶναι συνημμένα πρὸς τὸ μνημεῖον ἀπὸ Β.

Ἐκ τῶν ἀρχιτεκτονικῶν μελῶν, ὅσα ἔφερον εἰς φῶς ἡ σκαπάνη, μνημονεύω ἐν συνεχείᾳ ὀλίγα, ἐπιφυλασσόμενος νὰ καταλέξω τὰ εὐρεθέντα μετὰ τὴν ὀλοκλήρωσιν τῆς ἀνασκαφῆς τοῦ ναοῦ, κατὰ τὴν τελικὴν δημοσίευσιν. Πάντως ὁ χῶρος τῆς ἐκκλησίας ἦτο τεταραγμένος ὑπὸ τῶν περιόικων, οἵτινες μεταξὺ τῆς σωρείας τῶν λίθων του ἀνεζήτουν γλυπτὰ διὰ νὰ κοσμήσουν νεωτέρους ναοὺς, ὡς θὰ δειχθῆ κατωτέρω ἐναργέστερον.

Εὐρήματα :

α) Τεμάχιον (πίν. 126β) ἀποκεκρουμένου βάρθρον κίονος¹ ἐκ τεφροῦ μαρμάρου, διαστάσεων $0.16 \times 0.42 \times 0.45$ μ., διασῶζον ἐπὶ τῆς ἄνω ἐπιφανείας ὑπολείμματα συμφροῦς βάσεως κίονος καὶ ζωννύμενον περὶ τὸ μέσον αὐτοῦ ὑπὸ κοίλου κυματίου γωνιώδους τομῆς. Δύο ἀκέραια βάρθρα σώζονται ἐν τῷ νεωτέρῳ ναῷ τῆς Ἀναλήψεως τοῦ χωρίου Μέζαπος, θεθει-

¹ Κατὰ τὴν γ' ἀριθμῆσιν τῶν εὐρημάτων ἔλαβε τὸν ἀριθ. 106. Ἐκτὸς αὐτοῦ εὐρέθη καὶ ἄλλο, μικρὸν αὐτό, τεμάχιον βάρθρου, τὸ ὑπ' ἀριθμὸν 29 (διαστάσ. $0.145 \times 0.135 \times 0.045$ μ.).

μένα τὸ ἐν ἐπὶ τοῦ ἄλλου καὶ συνιστῶντα τὸν πόδα τῆς ἁγίας Τραπέζης του¹. Δὲν γεννᾶται, νομίζω, ἀμφιβολία ὅτι προέρχονται ἀπὸ τὸ Τηγάνι. Τὸ ἐν τούτων ὕψους 0.45 παρέχει ὁ πίν. 131β. Ἡ συμφυῆς βάσις τοῦ κίονος, ὡς εἰς ἀρχαῖον βᾶθρον ἐκ Παλμύρας², ἔχει διάμετρον μείζονα τοῦ πλάτους τοῦ τετραπλεύρου κορμοῦ τοῦ βᾶθρου, τοῦ γυμνοῦ κυματίων καὶ σπειρῶν. Ἐν τούτοις παρὰ τὸ ἀρχαιότροπον ὕφος του τὸ κομψὸν ἀρχιτεκτονικὸν μέλος παρουσιάζει ἱκανὴν ἀπλούστευσιν. Ἄλλα ἐκ τῶν κυματίων του ἀπολέσαντα τὴν ἐλαστικότητα αὐτῶν ἔγιναν λοξότμητα καὶ ἄλλα προσέλαβον μορφήν ἐπιτεθειμένων βαθμιδωτῶν πλίνθων, ὅπως συμβαίνει εἰς παλαιοχριστιανικὰ βᾶθρα καὶ βάσεις³. Ἡ ταινία ἔπειτα τῆς συμφυῆς βάσεως εἶναι πολὺ πλατεῖα ἐν σχέσει πρὸς τὴν σπείραν, θεωρεῖται δ' ὅτι τὸ πλάτος τῶν ταινιῶν γίνεται ὑπερβολικὸν ἰδίᾳ κατὰ τὸν 6ον μ. Χ. αἰῶνα⁴. Τὸ βᾶθρον εἰς τὸ μέσον τῆς μιάς τῶν πλευρῶν του φέρει καθ' ὅλον τὸ ὕψος του ἔγκοπὴν πλάτους 0.10 μ. καὶ βάθους 0.05 μ. προφανῶς διὰ πάκτωσιν θωρακίου. Τὸ ἄλλο βᾶθρον ἔχει ἔγκοπὰς εἰς ἑκατέραν τῶν πλαγίων πλευρῶν. Θὰ ἐβάσταζεν ἐπομένως μέσον κίονα. Αἱ ἔγκοπαὶ μαρτυροῦν ὅτι θωράκια θὰ ἀπέφρασσον μετακίονια τῆς εἰς Τηγάνι βασιλικῆς. Τρίτον ὅμοιον βᾶθρον ἀποτελεῖ μέρος τοῦ ποδὸς τῆς ἁγίας Τραπέζης τοῦ εἰς τὸ γειτονικὸν χωρίον Σταυρὶ νέου ὠσαύτως ναοῦ τοῦ ἁγίου Νικολάου. Τὸν ὑπόλοιπον

¹ Βλ. ἔκθεσίν μου εἰς τὸ Ἔργον τῆς Ἀρχαιολογικῆς Ἐταιρείας, κατὰ τὸ 1964, εἰκ. 138.

² Α. ΟΡΛΑΝΔΟΣ, Ἡ ξυλόστεγος παλαιοχριστιανικὴ βασιλική, τ. Β' εἰκ. 212. Ὡς παρατηρεῖ ὁ αὐτὸς (αὐτόθι σ. 266) βᾶθρα χρησιμοποιοῦνται εἰς πρώιμους ἰδίᾳ βασιλικὰς, ἐπὶ τῶν ὁποίων ἦτο ζωηροτέρα ἢ ρωμαϊκὴ ἐπίδρασις. Ἡ χρῆσις αὐτῶν ἀτονεῖ κατὰ τὸν 5ον μ. Χ. αἰ. ἢ τὸ πολὺ ταῦτα ἔχουν μορφήν ἁπλῶν κύβων. Ἐμφανίζονται ὁμως ἄλλιν κατὰ τὸν 6ον καὶ τὸν 7ον αἰ. Ὁ διάκοσμος τῶν βᾶθρων τῆς Μάνης δὲν ἀπέχει πολὺ κατὰ τὸ ὕφος (ὄχι τὴν ἐκτέλεσιν) τοῦ διακόσμου, ὃν ἔχουν βάσεις παραστάδων τῆς Ἁγίας Σοφίας Κωνσταντινουπόλεως (Α. ΟΡΛΑΝΔΟΣ, ἔ. ἀ. εἰκ. 299). Τὰ βᾶθρα τῶν πορφυρῶν κίωνων τοῦ μεγάλου ναοῦ τῆς βασιλευούσης εἶναι συνθετώτερα (ΕΥΓ. ΑΝΤΩΝΙΑΔΗΣ, Ἐκφρασις τῆς Ἁγίας Σοφίας, τόμ. Β', ἐν Ἀθήναις 1908, σχ. 212, πλινθ. ΞΑ'). Βᾶθρα διαφόρου ἢ τὰ ἡμέτερα ὕψους, ἔχοντα κορμὸν ὀγκώδη, ἐβάσταζον καὶ κίονας τῆς βασιλικῆς τοῦ ὁσίου Νίκωνος (Γ. ΣΩΤΗΡΙΟΥ, ἔ. ἀ. εἰκ. 34).

³ Βλ. Α. ΟΡΛΑΝΔΟΣ, ἔ. ἀ. σ. 266, εἰκ. 216, σ. 272. Εἰς τὸ ἀποκεκρουμένον μάλιστα τεμάχιον βᾶθρου, τὸ εὔρεθὲν κατὰ χώραν (πίν. 126β), ἔχομεν ἀντὶ σπείρας καὶ ταινίας (βᾶθρα Μεζάπου, Σταυρὶ) δύο ταινίας, χωριζομένας δι' ἀυλακώσεως γωνιώδους τομῆς.

⁴ Α. ΟΡΛΑΝΔΟΣ, ἔ. ἀ. σ. 271. Κατὰ τὰ ἀνωτέρω τὰ ἐκ Μάνης βᾶθρα πρέπει νὰ θεωρηθοῦν ἀναγόμενα εἰς τὴν παλαιοχριστιανικὴν ἐποχὴν.

πόδα συνιστᾷ δίζωνον¹ κιονόκρανον (πίν. 128α) με ἄβακα, συνόλου ὕψους 0.44 μ. Εἶναι πιθανόν ὅτι καὶ τοῦτο προέρχεται ἀπὸ τὸ Τηγάνι.

β) Τεμάχιον ἐπιθήματος ἐκ τεφροῦ μαρμάρου, διαστάσεων 0.35 × 0.24 × 0.14 μ. Ἀριστερὰ ἡμίφυλλον καλαμοειδοῦς καὶ εἰς τὸ μέσον ὑπολείμματα σταυροῦ² ἐντὸς κύκλου ἐκ τρισχιδοῦς ταινίας³ (πίν. 128β).

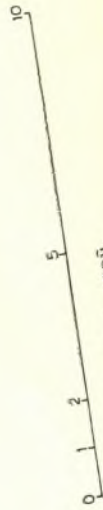
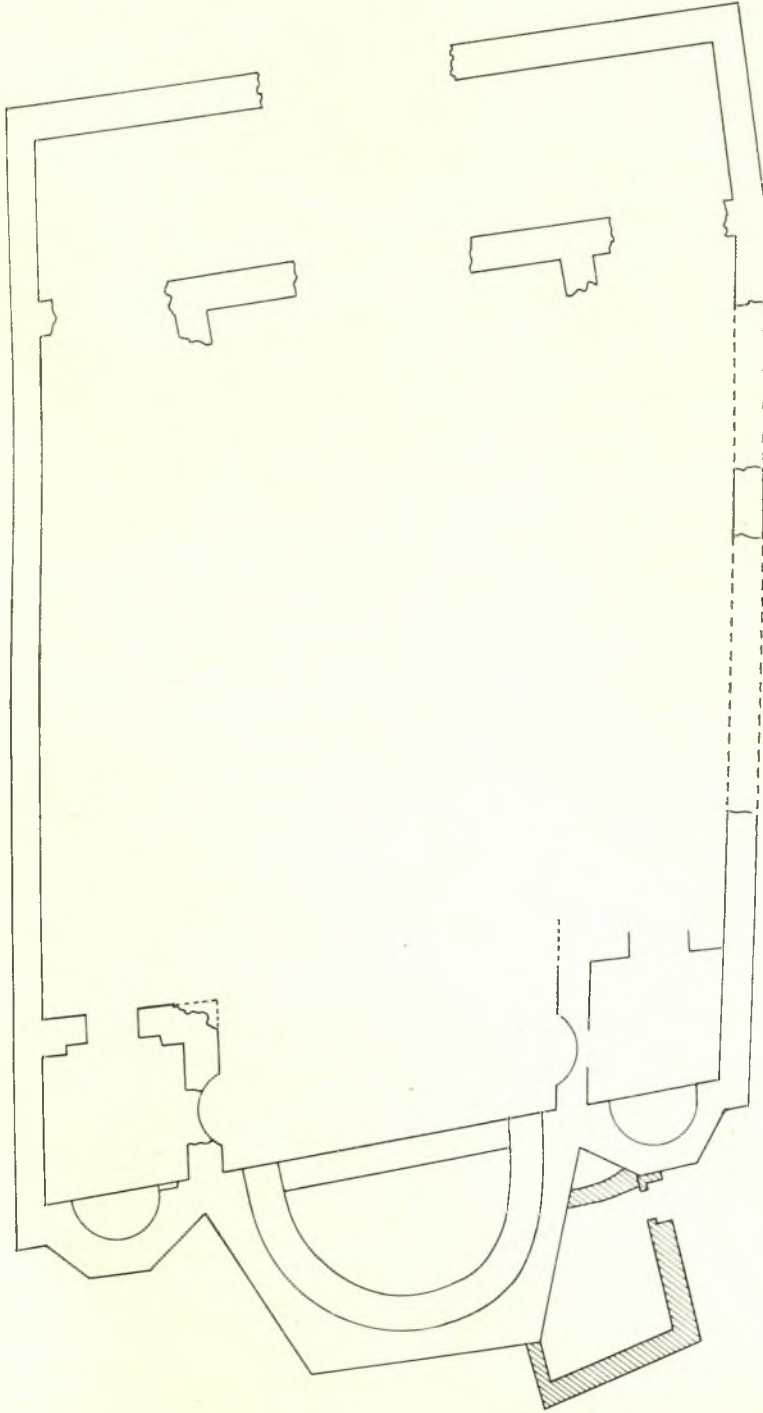
¹ Τὴν κάτω ζώνην κοσμοῦν τέσσαρα ἀκανθόφυλλα, ἓν εἰς τὸ μέσον ἐκάστης πλευρᾶς με πλατὺ ἔξεργον, σχηματικόν, ταινιόμορφον νεῦρον. Αἱ γλωσσίδες τῶν ἀκανθοφύλλων συναντῶνται μεταξύ των καὶ μορφώνουν κενὰ γεωμετρικὰ σχήματα, τραπέζια καὶ ῥόμβους. Ἀξιοσημεῖωτος ἡ πρὸς τὰ ἄνω κυματοειδῆς, διακοσμητικῆ, σχηματικῆ ἀπόληξις τῶν ἐξεχόντων ἄκρον τῶν φύλλων, ἥτις ὁμως στερεῖται κορυφότητος. Τὴν ἄνω ζώνην ἀποτελοῦν καλαμοειδῆ ἐναλλασσόμενα με λογχοειδῆ φύλλα. Τὰ πρῶτα ἀπολήγοντα εἰς ὀξείαν γωνίαν, διασχίζονται κατὰ τὸ μέσον αὐτῶν ἐναλλὰξ ὑπὸ ἐξέχοντος νεύρου ἢ αὐλακος. Τὸ ὅλον κιονόκρανον, ἔχον σχεδὸν κυλινδρικήν μορφήν, στερεῖται χάριτος. Παρεμφεροῦς τύπου εἶναι κιονόκρανον ἐκ Κορίνθου (R. KAUTZSCH, Kapitellstudien, Leipzig 1936, πίν. 44, εἰκ. 738), δύο ἐπίκρανα παραστάδων ἀποκείμενα εἰς τὴν Μονὴν Λαφνίου (Α. ΟΡΑΝΔΟΣ, ἔ. ἀ. εἰκ. 246) καὶ χρονολογούμενα ἀπὸ τοῦ 4^{ου} ἢ τοῦ 5^{ου} αἰ. καὶ παλαιοχριστιανικὰ κιονόκρανα τοῦ τε Ἀγίου Δημητρίου καὶ τοῦ Μουσείου Μυστρᾶ (G. MILLET, Monuments byzantins de Mistra, πίν. 46). Τὰ ἀκανθόφυλλα τῆς κάτω ζώνης εἰς ὅλα αὐτὰ τὰ γλυπτὰ εἶναι πολλὰ καὶ εἰς μὲν τὸ ἐκ Κορίνθου κιονόκρανον, τὰς παραστάδας καὶ τινὰ τῶν κιονοκράνων τοῦ Μυστρᾶ αἱ ἀκανθαὶ ἔχουν ὕψος ἰκανῶς βραχύτερον τῶν καλαμοειδῶν, ἐνῶ εἰς ἄλλα κιονόκρανα τοῦ Μυστρᾶ αἱ δύο ζῶναι εἶναι περίπου ἰσοῦψεῖς. Ἐπὶ πλέον τὰ καλαμοειδῆ ἔχουν ἀποδοθῆ φυσικότερον καὶ ἀηλλαγμένα τὸ πλεῖστον τῆς δορυφορίας τῶν λογχοειδῶν, ἀπλοῦνται ἀνέτως καὶ ἀνακαμπτόμενα ἐντόνος ὑπὸ τὸν τετράγωνον ἄβακα προσδίδουν χάριν εἰς τὸ κιονόκρανον. Τέσσαρα μόνον ἀκανθόφυλλα, ἀλλ' ἕκαστον ὑπὸ τὰς γωνίας τοῦ ἄβακος, περιβάλλουν τὸν κάλαθον εἰς μονόζωνα κιονόκρανα ἐκ νέας Ἀγγιάλου (R. KAUTZSCH, ἔ. ἀ. πίν. 17 εἰκ. 249) καὶ Σάλωνος (αὐτόθι πίν. 4 εἰκ. 30, 31 κλπ.). Ἐὰν ληφθοῦν ὑπ' ὄψιν τὰ ἀνωτέρω καὶ μάλιστα ἡ σχηματοποιήσις τῶν καλαμοειδῶν τοῦ κιονοκράνου τῆς Μάνης καὶ ἡ ἀνόργανος σύνδεσις τῶν δύο ζωνῶν του ἴσως πρέπει νὰ θεωρηθῇ τις τὸ ἀρχιτεκτονικὸν μέλος γενόμενον εἰς τοὺς περὶ τὸ 600 μ. Χ. χρόνους.

² Σταυρὸς ἐντὸς κύκλου ἐκ τρισχιδοῦς ταινίας κοσμεῖ παλαιοχριστιανικὸν θωράκιον ἐκ Δελφῶν (EJNAR DYGGE, Les traditions cultuelles de Delphes et l'eglise chrétienne, Cahiers archéologiques III, 1948, πίναξ II, ἄνω δεξιά). Ὅμοίαι χωραγὰς πρὸς ἐκεῖνας, ἃς ἔχει ὁ σταυρὸς τοῦ ἐπιθήματος τῆς Μάνης βλ. εἰς σταυροῦς ἐπιθήματος ἐκ τῆς βασιλικῆς Σικυῶνος (Α. ΟΡΑΝΔΟΣ, Ἡ ξυλόστεγος βασιλική, II, εἰκ. 273) καὶ θωρακίων τοῦ τέμπλου τῆς βασιλικῆς τῆς Θάσου, χρονολογουμένης ἀπὸ τῶν ἀρχῶν τοῦ 6^{ου} αἰ. (Α. ΟΡΑΝΔΟΣ, ABME 7, 1951, εἰκ. 23, 24 καὶ σ. 61).

³ Κύκλους ἐκ τρισχιδοῦς ταινίας συναντᾷ τις εἰς θωράκια τῆς βασιλικῆς τῆς Βραυρωῶνος (Ε. ΣΤΙΚΑΣ, Ἀνασκαφὴ παλαιοχριστιανικῆς βασιλικῆς παρὰ τὴν Βραυρωῶνα ΠΑΕ 1951, σ. 64 εἰκ. 16) καὶ τοῦ ναοῦ τῶν Ἀγίων Ἀποστόλων τῆς ἐπο-

ΠΑΡΕΝΘΕΤΟΣ ΠΙΝΑΞ Δ'.

ΠΑΕ 1964



Κάτοψις ἀνασκαφέντος τμήματος ναοῦ.

γ) Δύο μικρὰ τεμάχια θωρακίου¹ ἐκ λευκοῦ μαρμάρου. Τὸ ἓν ἐξ αὐτῶν βλ. εἰς τὸν πίν. 129α. Ἐξεργοὶ δισχιδεῖς συμπλεκόμεναι ταινίαι διαγράφουν σταυροειδῆ διάχωρα πληρούμενα ὑπὸ βαθύτερον λελαξευμένων φυλλομόρφων σταυρῶν, ὧν αἱ κεραῖαι συνίστανται ἐκ μικρῶν ἀκανθοφύλλων μὲ τρεῖς ἕκαστον ὀξυλήκτους γλωσσίδας. Περὶ τὸ κέντρον τοῦ σταυροῦ τέσσαρες βαθεῖς κυκλικοὶ λακκίσκοι. Τὰ μεταξὺ τῶν σταυρομόρφων διαχώρων κενὰ πληροῦνται πάλιν ὑπὸ ὁμοίων ἀκανθοφύλλων, διατεταγμένων ὁμως χιαστί.

Δύο ὅμοια μεγαλύτερα τεμάχια θωρακίων² εὔρον ἀποκείμενα ἔξω τοῦ μνημονευθέντος ἀνωτέρω ναοῦ τοῦ ἁγίου Νικολάου εἰς τὸ χωρίον Σταυρί (πίν. 129β). Οὐδεμία ἀμφιβολία ὅτι καὶ ταῦτα προέρχονται ἀπὸ τὴν εἰς Τηγάνι βασιλικήν. Ἡ ἐκτέλεσις τῶν δὲν εἶναι ἀριτία. Τὰ σχήματα δὲν εἶναι ἀψόγως κανονικά. Τρίτον ὅμοιον μικρὸν τεμάχιον ἔχει ἐντετοιχισθῆ ὑπὲρ τὸ ἀνακουφιστικὸν τόξον τῆς νοτίας θύρας νεωτέρου ναοῦ ἐντὸς τοῦ χωρίου Κοῦνος³.

Τὰ θωράκια τῆς Μάνης ὑπενθυμίζουν θωράκια τῆς Βασιλικῆς Α τῶν Φθιωτίδων Θηβῶν⁴ (πίν. 130β). Καὶ εἰς αὐτὰ δισχιδεῖς ἀνακομβούμεναι ταινίαι διαγράφουν διάχωρα πληρούμενα καὶ ὑπὸ σταυρῶν μὲ ἀκανθομόρ-

χῆς τοῦ Ἰουστινιανοῦ (SEM. ΕΥΙΣΕ, Les fragments de la décoration plastique de l'église des Saints - Apôtres, Cahiers archéologiques VIII, 1956, σ. 66, εἰκ. 26. Εἰς τὴν αὐτόθι εἰκόνα 4 ἡ ταινία εἶναι τετρασχιδῆς). Τρισχιδεῖς ταινίαι εἶναι συνήθειες κατὰ τὸν 8ον αἰ. καὶ τὸν 9ον (W. F. VOIBACH, Mittelalterliche Bildwerke aus Italien und Byzanz, Leipzig 1930, σ. 5, 8, 9, 10, 11, 13, 14, 15, 16. Τοῦ ἡμετέρου γλυπτοῦ ὅμως τὸ ὅλον ὕφος καὶ ἡ τεχνικὴ φαίνονται διάφορα. Ὁ γλύπτης ἐδῶ οὐδόλως φοβεῖται τὸ κενόν, ὡς οἱ τοῦ 8ου καὶ τοῦ 9ου αἰ. τεχνῖται.

¹ Διαστάσεων (τὸ ὑπ' ἀριθ. 16) $0.21 \times 0.17 \times 0.05$ καὶ τὸ ὑπ' ἀριθ. 116 διαστάσ. $0.21 \times 0.14 \times 0.55$ μ.

² Τὸ ἓν (πίν. 129β) ἔχει διαστάσεις $0.555 \times 0.32 \times 0.06$ μ. καὶ τὸ ἄλλο $0.555 \times 0.265 \times 0.068$ μ.

³ Περὶ τῶν ἄλλων γλυπτῶν τῆς αὐτῆς προελεύσεως — ἐν οἷς καὶ μεγάλα θωράκια ἀμβωνος — τῶν ἐντετοιχισμένων ἐπὶ τῆς ἐξωτερικῆς πλευρᾶς τῶν τοίχων τοῦ ναοῦ θὰ γραφοῦν ἄλλοτε τὰ δέοντα.

⁴ Γ. ΣΩΤΗΡΙΟΥ ἐν ΑΕ 1929, σ. 78, εἰκ. 93, σ. 79 εἰκόνας 95, 96 καὶ ἰδίᾳ σ. 80 εἰκ. 97. Ὁ Γ. ΣΩΤΗΡΙΟΥ ἀποκαλεῖ αὐτὰ διάτρητα καὶ τὰ χρονολογεῖ ἀπὸ τῶν μέσων τοῦ 5ου αἰ. Ἐὰν ἡ χρονολόγησις εἶναι ἀκριβής — καὶ νομίζω ὅτι δικαιολογοῦνται ἀμφιβολίαι — τὰ τῆς Μάνης πρέπει νὰ θεωρηθοῦν τοῦλάχιστον κατὰ αἰῶνα νεώτερα. Οἱ σταυροὶ τῶν τελευταίων εἶναι ραδινότεροι καὶ τὰ ἀκανθοφύλλα τῶν σχηματικώτερα καὶ τῶν κοσμοῦντων βῆθρον ἐκ Κωνσταντινουπόλεως, τὸ ὅποιον πιστεύεται ὅτι ἔγινε περὶ τὸ 500 (D. T. RICE, Art byzantin, Paris - Bruxelles 1959, πίν. 35).

φους κεραιάς. Τὰ θωράκια τῶν Θηβῶν δὲν εἶναι διάτρητα. Ἡ τεχνική των ὅμως εἶναι ἐγγὺς τῆς τεχνικῆς τῶν διατρήτων. Αἱ δισχιδεῖς ταινίαι ἔχουν ἀποδοθῆ κατὰ παραλλάσσοντα τρόπον. Αἱ ἐπ' αὐτῶν διαμορφούμεναι αὐλακες ἔχουν πλευρὰς ἐντονώτερον λοξοτημήτους¹.

Καὶ οἱ σταυροὶ διαφέρουν. Εἰς τὴν Μάνην εἶναι ραδινώτεροι καὶ τὸ κέντρον ἐκάστου ἀποτελεῖ κοῖλος ρόμβος, ἐνῶ εἰς τὰς Θήβας ὁ ρόμβος εἶναι ἕξεργος².

Κατὰ τὸ ὕφος οἱ ἀκανθόμορφοι σταυροὶ τῆς Μάνης ὁμοιάζουν περισσότερο πρὸς τοὺς κοσμοῦντας διάτρητον θωράκιον τῆς Ραβέννας³ (6ου αἰ.), οὔτινες μάλιστα εἶναι καὶ λεπτοφύεστεροι, ἔχουν δ' οἱ ἀκραῖοι καὶ διάτρητον ρομβόσχημον κέντρον. Κατὰ τὴν ἐκτέλεσιν ὁμοιάζουν καὶ αἱ δισχιδεῖς ταινίαι τῶν διαχώρων.

Κοῖλον φαίνεται τὸ κέντρον τοῦ σταυροῦ εἰς πλάκα περιφράγματος τοῦ βορείου κεντρικοῦ ὑπερώου τῆς Ἀγίας Σοφίας Κωνσταντινουπόλεως⁴. Αὐτόθι, ὡς εἰς τὴν Ραβένναν⁵, συναντῶμεν καὶ τὰς ἡμικυκλικὰς αὐλακας, αἵτινες διαμορφοῦν ἀνὰ δύο τὰς πλαγίας γλωσσίδας τῶν γειτονικῶν ἀκανθομόρφων κεραιῶν τοῦ σταυροῦ.

Τὸ ὕφος τῶν θωρακίων καὶ ἡ τεχνική των μὲ τὰς βαθείας λαξεύσεις ὑποδεικνύουν ὅτι ταῦτα πρέπει νὰ θεωρηθῶν παλαιοχριστιανικά.

¹ Διάφοροι πάλιν καὶ μᾶλλον πρόστυποι εἶναι δισχιδεῖς ταινίαι ἐπὶ θωρακίου, ὅπερ ὑπολαμβάνεται ἔργον τοῦ 9ου - 10ου αἰ. (Α. GRABAR, *Sculptures byzantines de Constantinople*, Paris 1963, πίν. XLIV, 3). Ἀντιθέτως πλησιάζουν περισσότερο πρὸς τὰς ἡμετέρας δισχιδεῖς ταινίαι ἐπὶ κιονίσκου τοῦ 6ου αἰ. (αὐτόθι πίν. XXXI, 4 καὶ σ. 76).

² Ἀλλαχοῦ τὸν ρόμβον ἀντικαθιστᾷ τμήμα σφαιριδίου ὡς εἰς κιονίσκον ἐκ Κωνσταντινουπόλεως (Α. GRABAR, ἔ. ἀ. πίν. XXXI, 3). Τὸ παλαιοχριστιανικὸν θέμα τοῦ σταυροῦ μὲ τὰς ἀκανθομόρφους κεραιάς οὐδέποτε ἔπαυσε χρησιμοποιούμενον εἰς τὴν βυζαντινὴν γλυπτικὴν (Α. ΟΡΛΑΝΔΟΣ, Ὁ Ταξιάρχης τῆς Λοκρίδος, ΕΕΒΣ 6, 1929, πίν. 13 καὶ σ. 366-7). Τὸ θέμα ἀπαντᾷ συνθετώτερον εἰς γύψινον βυζαντινὸν φεγγίτην τοῦ Ὁσίου Λουκᾶ Φωκίδος (Ὁ αὐτός, Τὸ Ἔργον τῆς Ἀρχαιολογικῆς Ἑταιρείας κατὰ τὸ 1958, Ἀθῆναι 1959, πίν. 188) καὶ ἀργότερον μᾶλλον πρόστυπον εἰς γλυπτὸν τοῦ Ταξιάρχου Λοκρίδος, ὅστις χρονολογεῖται ἀπὸ τοῦ 13-14ου αἰ. (Α. ΟΡΛΑΝΔΟΣ, ΕΕΒΣ 6, σ. 361 εἰκ. 13 καὶ σ. 368).

³ Α. COLASANTI, *L'arte bizantina in Italia*, Milano 1923, πίν. 68, κάτω ἀριστερὰ τμήμα φράγματος ἐκ τοῦ Duomo. Εἰς τὸ αὐτόθι ἄνω δεξιὰ διάτρητον ὡσαύτως θωράκιον τὰ ἀκανθόφυλλα εἶναι διατεταγμένα χιαστί.

⁴ Ε. ΑΝΤΩΝΙΑΔΟΥ, Ἐκφρασις τῆς Ἀγίας Σοφίας, τόμ. Β', ἐν Ἀθήναις 1908 σ. 343, σχ. 509.

⁵ Βλ. ἰδίᾳ τὸ θωράκιον τοῦ πίν. 68 (Α. COLASANTI, ἔ. ἀ.), ἐν ᾧ τὰ ἀκανθόφυλλα εἶναι διατεταγμένα χιαστί.

δ) Τεμάχιον μαρμαρίνης πλακός (πίν. 130α), διαστάσεων $0.355 \times 0.31 \times 0.05$ μ., φέρον ἀνάγλυπτα ἀριστερὰ συμπλεκόμενους κύκλους ἐκ πλατείας ταινίας ἐν συνεχείᾳ δὲ τριπλοῦν κυμάτιον καὶ τμήμα δίσκου. Τὸ παλαιοχριστιανικὸν θέμα τοῦ πλοχομοῦ¹ ἀπαντᾷ καὶ κατὰ τὸν 8^{ον} καὶ τὸν 9^{ον} αἰῶνα². Κατὰ τὴν τεχνικὴν αἰ συμπλεκόμεναι ταινίαι ὑπενθυμίζουν ταινίας ἀνακομβουμένας ἐπὶ πλακός ἐκ Σάρδεων, ἧτις θεωρεῖται ἔργον τοῦ 9^{ου}-10^{ου} αἰῶνος³.

ε) Ἀπότμημα μαρμαρίνου κιονίσκου τέμπλου ἐκ τετραδύμων συμπλεκόμενων ράβδων⁴ (πίν. 131γ), διαστάσεων $0.38 \times 0.11 \times 0.11$ μ. Κιονίσκους ἔχοντας μορφήν τετραδύμων συμπλεκόμενων ράβδων συναντᾷ τις εἰς κανόνας χειρογράφων ἀπὸ τοῦ 11^{ου} αἰῶνος⁵. Κατὰ τὸν καθηγητὴν ΟΡΑΝΔΟΣ ἡ χρῆσις κιονίσκων τέμπλου ἐχόντων ὁμοίαν μορφήν ἄρχεται ἀπὸ τοῦ 12^{ου} αἰῶνος καὶ ἐπιδίδει κατὰ τοὺς ἀμέσως ἑπομένους⁶.

ζ) Τεμάχιον μαρμαρίνης πλακός, διαστάσεων $0.40 \times 0.27 \times 0.07$ μ., (πίν. 131α) ἀποτελούσης τμήμα τυμπάνου τόξου⁷. Εἰς τὴν ἀντυγα ἀστράγαλος μὲ ὄπας διὰ τρυπάνου, πλαισιούμενος ὑπὸ πλατείας ἐξέργον ταινίας, ἧτις μιμεῖται ψαφωτὸν πλέγμα. Τὸ ἔδαφος τοῦ τυμπάνου κατὰ μίμησιν προφανῶς μαρμαροθετήματος πληροῖ ἐλαφρὸν ἀνάγλυφον : σταυροειδῶς διατε-

¹ Ἀπαντῶν π.χ. εἰς τὰ ψηφιδωτὰ τῆς βασιλικῆς τῆς Ἐρμιόνης (ΠΑΕ 1955, πίν. 88β, 89α), τῆς βασιλικῆς εἰς Μαστιχάρη Κω (αὐτόθι πίν. 108β).

² Κατὰ τὸν 8^{ον} αἰφνης, 9^{ον} καὶ 10^{ον} αἰῶνα. Α. COLASANTI, ἔ. ἀ. πίν. 77 (κάτω), 78 (ἄνω ἀριστερά), 79, 80. S. BETTINI, La scultura bizantina, II, Firenze, σ. 18 (κάτω ἀριστερά). J. HUBERT, Note sur la date des dalles de marbre sculpté de Limans (Basses - Alpes), Cahiers archéologiques XIV, 1964, εἰκ. 2, 12, 17. Α. ΟΡΑΝΔΟΣ, ABME 2, 1936, σ. 165, εἰκ. 10. W. F. VOLBACH, ἔ. ἀ. σ. 12, 13, 18, 19. Βλ. καὶ ἐπιστύλια τοῦ Βυζ. Μουσείου Ἀθηνῶν ὑπ' ἀρ. 997-998 (ΑΔ 16, 1960, Χρονικά, πίν. 8β) καὶ 1093.

³ Α. GRABAR, Sculptures byzantines, πίν. XLIV² καὶ σ. 134.

⁴ Εὐρέθῃ καὶ δεύτερον ὅμοιον ἐκ τερφοῦ μαρμάρου διαστάσεων $0.185 \times 0.13 \times 0.125$ μ.

⁵ Β. ΛΑΖΑΡΕΦ, Ἱστορία τῆς βυζαντινῆς ζωγραφικῆς (ρωσ.) τόμ. II, Μόσχα 1948, πίν. 144, 145.

⁶ Α. ΟΡΑΝΔΟΣ, ABME 2, 1936, σ. 22.

⁷ Κατὰ τοὺς ὑπολογισμοὺς τοῦ φίλου ἀρχιτέκτονος κ. ΧΑΡ. ΜΠΟΥΡΑ, τὸν ὁποῖον εὐχαριστῶ, τὸ ἄνοιγμα τοῦ τόξου πρέπει νὰ εἶχε χορδὴν 1.04 μ. Πρὶν ἢ προβῇ τις εἰς ἀναγνώρισιν τοῦ μέλους, ἐξ οὗ προέρχεται τὸ τεμάχιον, τὸ χρησιμοποιοῦν ἐἰς δευτέραν χρῆσιν ὡς πλάξ διαπέδου τοῦ Β. «παστοφορίου», συνετώτερον εἶναι ν' ἀναμῆνῃ τὴν ὀλοκλήρωσιν τῆς ἀνασκαφῆς.

ταγμένοι ἐλλείψεις καὶ εἰς τὰ μεταξὺ των κενὰ ρόμβοι. Εἰς τὸ μέσον ἕξεργος τρισχιδῆς ἀναδιπλουμένη ταινία σχηματίζει σταυρὸν¹.

Τὸ ψαφωτὸν πλέγμα τοῦ πλαισίου ἀπαντᾷ καὶ εἰς γλυπτὸν τῆς Συλλογῆς τοῦ Ὀσίου Λουκᾶ Φωκίδος². Ἀλλ' ἐκεῖ αἱ χαραγαὶ τῆς τρισχιδοῦς ταινίας εἶναι βαθύτεραι καὶ τὰ τμήματα ἐκάστης ταινίας ἰσοπλατῆ. Παρ' ἡμῖν τὸ ὅλον πλέγμα εἶναι πλαδαρόν, αἱ χαραγαὶ ἐξ ἐπιπολῆς καὶ τὸ μέσον τῆς τρισχιδοῦς ταινίας πλατύτερον τῶν ἑκατέρωθεν τμημάτων, ὅπως μᾶλλον εἶναι πλατύτερον καὶ εἰς σταυρὸν ἐπὶ θωρακίου τοῦ Βυζαντινοῦ Μουσείου Ἀθηνῶν, ὅπερ προέρχεται ἐκ τοῦ κατεδαφισθέντος ναοῦ τοῦ Ἁγίου Ἰωάννου Μαγκούτη³. Ἡ διαφορὰ ὁμῶς τοῦ πλάτους τῶν τμημάτων τῆς ταινίας εἶναι, νομίζω, κατὰ τὸ ἀδιάφορον⁴. Τὸ κόσμημα τοῦ βάρθους ὑπάρχει ὁμοιον εἰς μαρμαροθέτημα δαπέδου τοῦ καθολικοῦ (12ου-13ου αἰ.) τῆς Μονῆς τοῦ Σαγματᾶ⁵ δαπέδου καὶ εἰκονοστασίου τοῦ Ἁγίου Δημητρίου Μυστρᾶ⁶,

¹ Τὸ θέμα τοῦ κατὰ τοιοῦτον τρόπον διαμορφουμένου σταυροῦ ὑπάρχει ἀτεχνότερον καὶ εἰς μεταγενέστερον (15ου αἰ.) ἀνάγλυφον τοῦ Μουσείου Μυστρᾶ (G. MILLET, Monuments byzantins de Mistra, πίν. 51¹¹).

² Ἐν τῷ καταλόγῳ τῶν γλυπτῶν τῆς Συλλογῆς, τὸν ὁποῖον κατήρτισεν ἡ ἐπιμελήτρια βυζαντινῶν ἀρχαιοτήτων δις ΛΕΛΑ ΚΟΥΝΟΥΠΙΩΤΟΥ, φέρει τὸν ἀριθ. 28. Τὴν εὐχαριστῶ διὰ τὴν καλωσύνην της νὰ μοὶ ἐπιδείξῃ τὰς φωτογραφίας τῶν καταγραφέντων ἀντικειμένων. Περισσότερον πρὸς τὸ ἡμέτερον ὁμοιάζει τὸ πλέγμα τοῦ ὑπ' ἀριθ. 145 πεσίσικου τῆς Συλλογῆς. Καὶ οἱ λακκίσκοι τοῦ γλυπτοῦ τῆς Μάνης, οἱ εἰς τὰς γωνίας τῶν ταινιῶν τοῦ πλέγματος, εἶναι συνήθεις εἰς τὰ γλυπτὰ τῆς Συλλογῆς τοῦ Ὀσίου Λουκᾶ.

³ ΚΩΝ. Μ. ΚΩΝΣΤΑΝΤΟΠΟΥΛΟΥ, Ἐπιγραφή ἐκ τοῦ ναοῦ τοῦ ἁγίου Ἰωάννου Μαγκούτη, ΕΕΒΣ 8, 1931, σ. 247 εἰκ. 4. Ὁ ΚΩΝΣΤΑΝΤΟΠΟΥΛΟΣ φαίνεται ἀποκλίνων εἰς τὴν χρονολόγησιν τοῦ θωρακίου ἀπὸ τοῦ 11ου αἰ. (αὐτόθι σ. 254). Τὸ θέμα εὗρσκει τις ὡσαύτως εἰς γλυπτὰ (11ου αἰ.) τοῦ Ταξιάρχου Μελίδας Ἀνδρου (Α. ΟΡΛΑΝΔΟΣ, ABME 8, 1955-56, σ. 42 εἰκ. 29 καὶ σ. 57 εἰκ. 36), ἀλλὰ καὶ τῆς παρὰ τὴν Ἄρσαν Μονῆς τῶν Βλαχερνῶν (Ὁ αὐτός, ABME 2, 1936, σ. 20, εἰκ. 13, σ. 27 εἰκ. 22) καὶ μάλιστα εἰς σαρκοφάγον (αὐτόθι σ. 33, εἰκ. 28), ἣτις θεωρεῖται ὡς ἀνήκουσα εἰς ἐπιφανὲς μέλος τῆς οἰκογενείας τῶν δεσποτῶν τῆς Ἡπείρου (13ου αἰ.).

⁴ Οὕτω πλατύτερον εἶναι τὸ μέσον τμήμα εἰς θωράκια τοῦ 8ου αἰ. ἐξ Ακτιλεῖα (Α. COLASANTI, ἔ. ἀ. πίν. 78), ἐνῶ τὰ μέρη εἶναι ἰσοπλατῆ εἰς γλυπτὰ τοῦ 9ου αἰ. ἐξ ἁγίου Κλήμεντος Ρώμης καὶ τοῦ ἁγίου Ἀπολλινναρίου in Classe τῆς Ραβέννας (αὐτόθι πίν. 79, 27).

⁵ Α. ΟΡΛΑΝΔΟΣ, ABME 7, 1951, σ. 99 πίν. 23.

⁶ G. MILLET, Monuments byzantins de Mistra, πίν. 42¹, 43², 4 καὶ 44¹⁻¹⁰. Ὁ Μ. ΧΑΤΖΗΛΑΚΗΣ, Μυστρᾶς, δευτέρη ἔκδοσις, Ἀθῆναι 1956, σ. 45, θεωρεῖ αὐτὰ, «τυπικὰ γὰρ τὸν 13^ο καὶ 14^ο αἰῶνα». Παρεμφερὲς κόσμημα ὑπάρχει καὶ εἰς μαρμαροθέτημα δαπέδου τοῦ καθολικοῦ τῆς ἐν Κιθαιρῶνι Μονῆς τοῦ ὁσίου Μελε-

συνθετώτερον δὲ ἐπὶ τοῦ κοσμήτου τοῦ μαρμαρίνου τέμπλου τοῦ ναοῦ τῆς Σαμαρίνας¹.

Τὸν ἐν τῷ μέσῳ τοῦ ἐκτύπου δι' αὐλακώσεως διαμορφούμενον σταυρὸν (πίν. 131α) συναντᾷ τις εἰς θωράκιον ἐκ τῆς Μονῆς τοῦ Ὁσίου Μελετίου² καὶ εἰς τεμάχια θωρακίων ἐκ Διονύσου Ἀττικῆς ἐκτεθειμένα σήμερον ἐν τῇ αὐλῇ τοῦ Βυζαντινοῦ Μουσείου Ἀθηνῶν (ὑπὸ τοὺς ἀριθ. 1106 καὶ 1106α) καὶ χρονολογούμενα ὑπὸ τοῦ ἐκδότος ἀπὸ τοῦ 10-11ου αἰ.³ Ἔχω τὴν γνώμην ὅτι τὸ γλυπτὸν τῆς Μάνης πρέπει νὰ θεωρηθῇ μεταγενέστερον.

η) Τεμάχιον μαρμαρίνου κιονίσκου τέμπλου (πίν. 132α) εἰς δύο τμήματα, διαστάσεων $0.37 \times 0.115 \times 0.115$ μ. (ὑπὸ τοὺς ἀριθμοὺς 111 καὶ 111α).

Ἐπὶ τῆς μιᾶς πλευρᾶς ἐπιπεδόγλυφον κόσμημα. Ὁ κιονίσκος ἔχει αὐλακα προσαρμογῆς θωρακίου πλάτους 0.035 καὶ βάθους 0.01 μ. εἰς ἑκατέραν τῶν πλευρῶν. Εἰς τὸ μέσον τῆς ἄνω ἐπιφανείας λακκίσκος πλήρης μολύβδου πακτώσεως.

Παραπλήσιον ἐπιπεδόγλυφον κόσμημα πολὺ τεχνικώτερον φέρει γλυπτὸν ἐντετειχισμένον εἰς νεώτερον ναῖσκον τοῦ παρὰ τὸ Ἀλιβερί χωρίου Ὁσίου Λουκάς⁴. Τὸ ἡμέτερον εἶναι εἰργασμένον λίαν ἐξ ἐπιπολῆς. Βλ. ἀκόμη καὶ ὡσαύτως τεχνικώτερον γλυπτὸν ἐκ Κορίνθου⁵.

θ) Τεμάχιον λοξοτμήτου γείσου⁶, διαστάσεων $0.45 \times 0.12 \times 0.148$ μ. (ὑπὸ τὸν ἀριθμὸν 112). Ἐπὶ τῆς μιᾶς τῶν στενῶν πλευρῶν αὐλαξ πακτώ-

τίου (Α. ΟΡΑΝΔΟΣ, ABME 5, 1939-40, σ. 68, εἰκ. 19 καὶ 20). Ἐκεῖ ὅμως αἱ ἑλλείψεις εἶναι διατεταγμέναι χιαστί.

¹ Παρὰ τὴν δεσποτικὴν εἰκόνα - τοιχογραφίαν τῆς Θεοτόκου, κατὰ φωτογραφίαν, ἣν ἔχω πρὸ ὀφθαλμῶν. Εἰς τὰς ἄντυγας τῶν τόξων καὶ τῶν δύο μαρμαρίνων εἰκονοστασιῶν τῶν εἰς τὰ μέτωπα τῶν πεσσῶν τοῦ ἱεροῦ τῆς Σαμαρίνας, ἔχομεν ὡσαύτως ἀστραγάλους, ὁμοίους πρὸς τοὺς κοσμοῦντας τὸ γλυπτὸν τῆς Μάνης.

Εἰς τὰ μαρμάρια εἰκονοστάσια τοῦ τε Ἁγίου Δημητρίου Μυστρᾶ καὶ τῆς Σαμαρίνας, ἅτινα νομίζω τῆς αὐτῆς ἐποχῆς (τὰ τῆς Σαμαρίνας εἶναι τεχνικώτερα καὶ μᾶλλον περίτεχνα), τὰ παρὰ τὴν ἄντυγα τοῦ τόξου πλαίσια εἶναι στενότερα, διάτρητα καὶ περισσότερον ἔξεργα.

² Α. ΟΡΑΝΔΟΣ, ABME 5, 1939-40, σ. 100 εἰκ. 47.

³ Μ. ΧΑΤΖΗΔΑΚΗΣ ἐν ΑΔ 16, 1960, Χρονικά, πίν. 8α.

⁴ Α. ΟΡΑΝΔΟΣ, ABME 7, 1951, σ. 137, εἰκ. 5 (δεξιᾶ).

⁵ R. SCRANTON, Corinth, XVI, πίν. 23, ἀριθ. 26 καὶ σ. 107. Τὸ ἐκ Κορίνθου γλυπτὸν συσχετίζεται πρὸς τὸ τῆς Ἀπιδιάς Λακωνίας (Α. ΟΡΑΝΔΟΣ, ABME 1, 1935, σ. 130 εἰκ. 5). Τὰ γλυπτὰ τῆς Ἀπιδιάς εἶναι ἀρκούντως ἀτεχνότερα.

⁶ Εὐρέθη ἔξω τοῦ Ν. παστοφορίου παρὰ τὴν ΝΑ. γωνίαν τοῦ Ν. κλίτους.

σεως τομῆς τραπεζίου, πλάτους παρὰ τὸ χεῖλος τῆς 0.045 μ.¹. Εἰς τὴν μίαν τῶν λοξοτήτων πλευρῶν ἐπιγραφή (πίν. 132β) :

(Δ):ΙΝΩΝ ΑΜΠΛΑΚΗΜΑΤΩ(Ν)

Τὰ γράμματα εἶναι ὕψηλὰ καὶ λεπτά, οἷα ἦσαν ἐν χρῆσει κατὰ τὸν 12ον αἰῶνα².

ι) Ὅμοια εἶναι τὰ γράμματα, ἀμελεστέρα ὅμως ἢ χάροξις των, εἰς ἐπιγραφὴν ἐπὶ ἄλλου λοξοτήτου γείσου διαστάσεων 0.13 × 0.07 × 0.75 μ. (πίν. 132γ).

+ ἸΩC ΑΠΟΛΛΑΨ(CAC;)

ΣΥΜΠΕΡΑΣΜΑΤΑ. Τὸ μικρὸν πάχος τῶν τοίχων τοῦ ἐν μέρει ἀνασκαφέντος μνημείου μαρτυρεῖ ὅτι τὸ κτίσμα, τοῦλάχιστον κατὰ μέγιστον μέρος, ἦτο ξυλόστεγον. Ὁ ἀριθμὸς τῶν ἀψίδων του μόνος δὲν δύναται νὰ θεωρηθῆ ὡς ἀσφαλὲς κριτήριον διὰ τὴν ἀκριβῆ χρονολόγησίν του. Ὅπως εἶναι γνωστόν, τὸ παλαιότερον χρονολογημένον παράδειγμα ναοῦ μὲ τρεῖς ἀψίδας ἀποτελεῖ ἡ βασιλικὴ τοῦ Καλὰ Σεμάν (476/490). Κατὰ τὸν 6ον αἰῶνα αὕτη ἡ διαμόρφωσις ἐξηπλώθη εἰς Παλαιστίνην, Μ. Ἀσίαν, Ἑλλάδα³,

¹ Αὔλακα, πλήρη πηλοῦ, φέρει καὶ ἐπὶ τῆς ἄλλης στενῆς πλευρᾶς.

² Βλ. π. χ. τὴν ἐπιγραφὴν τῆς Ἁγίας Μονῆς Ἀργολίδος 1147/49 (Α. STRUCK, Vier byzantinische Kirchen der Argolis Plataniti, Chonika, Merbaka und Areia, AM 34, 1909, σ. 229 εἰκ. 9).

Ποβλ. ἰδία τὰ γράμματα Α, Τ, C, Π, Ν, Μ, Λ (παρ' ᾧ ἡ μικρὰ λοξὴ κεραία ἢ συνδέουσα ὡς ἐν τῷ Α τὰ δύο σκέλη). Βλ. ἀκόμη ἐπιγραφὰς τῆς Κεφαλοῦ (Ο. DEMUS, The Mosaics of Norman Sicily, London 1949, πίν. 4ΑΒ, 5), τοῦ Ἀνακτορικοῦ παρεκκλησίου τοῦ Παλέρμου (αὐτόθι πίν. 11β, 18), τῆς Μαρτοράνα (αὐτόθι πίν. 50β, 52α, 54β, 55), τῆς Μονρεάλε (αὐτόθι πίν. 61), τῶν Ἁγίων Ἀναργύρων τῆς Καστορίας (ΣΤΥΛ. ΠΕΛΕΚΑΝΙΔΗ, Καστορία, I, Θεσσαλονίκη 1953, πίν. 4α, 7β, 9), τοῦ Ἁγίου Νικολάου Κασνίτζη (αὐτόθι πίν. 43, 45α, 54α, 55β, 56β, 62β), ἀργυροῦ ἐπιχρύσου καλύμματος λειψανοθήκης τοῦ 12ου αἰ. μὲ τὴν παράστασιν τοῦ Λίθου (D. T. RICE, Art byzantin, Paris - Bruxelles 1959, πίν. 167).

³ Ἰδιόρρυθμος παρ' ἡμῖν εἶναι ἡ ἐν τῇ ὑπ' ἀριθ. 28 ἐπιγραφῇ λοξὴ κεραία τοῦ Α ἢ κατευθυνομένη ἀπὸ τοῦ δεξιοῦ σκέλους πρὸς τὰ ἄνω, μέχρις ὅτου συναντήσῃ τὸ ἀριστερόν. Συνήθως συμβαίνει τὸ ἀντίθετον.

⁴ Τρεῖς ἀψίδας εἶχεν ἡ ἐν Γόρτυνι βορείως τοῦ Πυθίου βασιλικὴ (Ν. ΠΛΑΤΩΝ, Αἱ ξυλόστεγοι παλαιοχριστιανικαὶ βασιλικαὶ τῆς Κρήτης, Πεπραγμένα τοῦ Θ' Διεθνoῦς Βυζαντινολογικοῦ Συνεδρίου, τόμ. Α', Ἀθήναι 1955, σ. 416), ἡ βασιλικὴ τῆς Ἀρνίδας Ρόδου (Α. ΟΡΛΑΝΔΟΣ, ABME 6, 1948, σ. 32), περὶ ἧς ὁ καθ' ἡγ. ΟΡΛΑΝΔΟΣ παρατηρεῖ ὅτι διὰ τὸν ἀριθμὸν τῶν ἀψίδων τῆς «δὲν δύναται νὰ εἶναι ἀρχαιότερα τοῦ δευτέρου ἡμίσεος τοῦ 6ου μ. Χ. αἰῶνος» (αὐτόθι) καὶ ἡ καταστραφεῖσα βασιλικὴ τῆς Ὑπάτης (Γ. ΣΩΤΗΡΙΟΥ, ΑΕ 1929, σ. 186, πίν. 19)⁴

Βαλκάνια¹. Τρεῖς ἀψίδας καὶ μάλιστα ἐξωτερικῶς ἡμιεξαγώνους ἔχουν ἡ βασιλικὴ τῆς βουλγαρικῆς Aboba Pliska, δι' ἣν ὁ Γ. ΣΩΤΗΡΙΟΥ σημειώνει ὅτι δύναται νὰ χρονολογηθῇ ἀπὸ τοῦ τέλους τοῦ 6ου ἢ τῶν ἀρχῶν τοῦ 7ου αἰῶνος², ἀλλ' ὡς ἤδη ἐσημειώθη, καὶ ἡ ἐν Σπάρτῃ βασιλική, ἡ ἰδρυθεῖσα ὑπὸ τοῦ οὐρίου Νίκωνος περὶ τὸ τέλος τοῦ 10ου αἰῶνος. Ἰκανὰ τῶν ἐλθόντων εἰς φῶς γλυπτῶν τοῦ εἰς Τηγάνι ναοῦ ἀνάγονται εἰς παλαιοχριστιανικοὺς χρόνους καὶ πολλὰ εἰς τὴν κυρίως βυζαντινὴν ἐποχὴν. Δύναται λοιπὸν τὸ μνημεῖον ν' ἀναχθῇ εἰς τὸν 6ον αἰῶνα, εἶναι μεταγενέστερον, πλουτισθὲν δι' ἀρχιτεκτονικῶν μελῶν παλαιοχριστιανικοῦ κτίσματος, ὑπάρχοντος ἐκεῖ πλησίον, ἢ ἀποτελεῖ νεωτέραν διασκευὴν ἀρχαίας ἐκκλησίας αὐτόθι ἰδρυμένης; Νομίζω ὅτι θὰ εἶναι τις εἰς θέσιν νὰ δώσῃ ἀπάντησιν μετὰ τὸ πέρασ τῆς ἀνασκαφῆς. Ὅπως δὲποτε ὁ ἐν μέρει ἐλθὼν εἰς φῶς ναός, τὸ πιθανώτερον ρυθμοῦ βασιλικῆς καὶ ἀσφαλῶς ἐν λειτουργίᾳ κατὰ τοὺς κυρίως βυζαντινοὺς χρόνους, ἔχει διαστάσεις πολὺ μεγαλυτέρας τῶν μέχρι τοῦδε γνωστῶν βυζαντινῶν ἐκκλησιῶν τῆς Μάνης. Εἶναι κατὰ ταῦτα πιθανόν, ἀσχέτως πρὸς τὸν χρόνον καθ' ὃν ἀρχικῶς ἰδρούθη, ὅτι ἀπετέλει τὸν καθεδρικὸν ναὸν τῆς Ἐπισκοπῆς Μαΐνης, τῆς μνημονευομένης ἀπὸ τῶν χρόνων Λέοντος Στ' τοῦ Σοφοῦ (886-912)³, ἧς ὡς ἔδραν ὁ ΑΘΑΝΑΣΙΟΣ ΠΕΤΡΙΔΗΣ ἐθεώρει τὸ δμώνυμον φρούριον⁴.

ΝΙΚΟΛΑΟΣ Β. ΔΡΑΝΔΑΚΗΣ

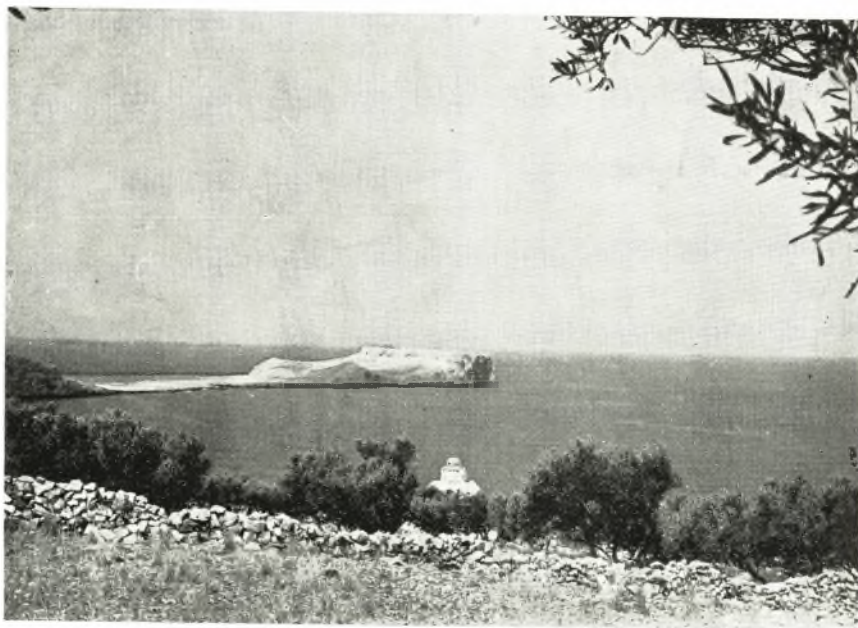
χωρὶς ὅμως νὰ «εἶναι βέβαιον ἂν πᾶσαι . . . αἱ λεπτομέρειαι» τοῦ σχεδίου τῆς «ἀνήκουσιν εἰς μίαν ἐποχὴν» (αὐτόθι). Τρεῖς ἀψίδες ὡσαύτως διαμορφοῦνται εἰς τὴν βασιλικὴν Γ' τῆς Νικοπόλεως (βλ. Α. ΟΡΛΑΝΔΟΝ καὶ Γ. ΣΩΤΗΡΙΟΥ ἐν ΠΑΕ 1937, σ. 83 εἰκ. 9 καὶ σ. 81) καὶ εἰς τὰς ἐν Κρήτῃ βασιλικὰς τῆς Συβρίτου (Κ. ΚΑΛΟΚΥΡΗΣ, Κρητ. Χρον. 13, 1959, σ. 7-38, καὶ εἰκ. 1) καὶ τῆς Βεράν Ἐπισκοπῆς (ὁ αὐτὸς ἐν ΠΑΕ 1959, σ. 230-239 καὶ εἰκ. 1), ἃς ὁ ἀνασκάψας χρονολογεῖ ἀπὸ τοῦ 674 μέχρι τοῦ 824/8 τὴν πρώτην (Κρητ. Χρον. 13, σ. 35) καὶ ἀπὸ τοῦ τέλους τοῦ 10ου ἢ τῶν ἀρχῶν τοῦ ἐπομένου αἰῶνος τὴν δευτέραν (ΠΑΕ 1959, σ. 239).

¹ KLAUS WESSEL, Reallexikon zur byzantinischen Kunst, 1963, ἀρθρ. *apsis* τοῦ CH. DELVOYE, σ. 252.

² Γ. Α. ΣΩΤΗΡΙΟΥ, Χριστιανικὴ καὶ βυζαντινὴ ἀρχαιολογία, τόμ. Α', ἐν Ἀθήναις 1942, σ. 508. Κάτωφιν τοῦ μνημείου βλ. παρὰ Β. FLOW, Die altbulgarische Kunst, Bern 1919, σ. 8, εἰκ. 5).

³ Γ. ΚΟΝΙΑΡΗΣ, Ἡ παλαιότερα μνεῖα τῆς Μαΐνης καὶ τῆς ἐπισκοπῆς αὐτῆς, Θεολογία 22, 1951, σ. 655.

⁴ Περιοδ. «Πανδώρα» 22, 1872, σ. 153.



α. Τὸ ἀκρωτήριο Τηγάνι.



β. Τὸ εἰς τὸ ἀκρωτήριο Τηγάνι κάστρον ἀπὸ ΝΑ.



α. Τὸ κάστρον τοῦ ἀκρωτηρίου Τηγάνι. Φυσικὸν ὄχυρόν τῆς ΝΑ. πλευρᾶς του.



β. Τὸ κάστρον τοῦ ἀκρωτηρίου Τηγάνι. Ὁ παρά τὴν εἴσοδον πύργος.



α. Τὸ κάστρον τοῦ ἀκρωτηρίου Τηγάνι. Τοιχοποιία τῆς Ν. πλευρᾶς τοῦ παρὰ τὴν εἴσοδον πύργου.



β. Τὸ κάστρον τοῦ ἀκρωτηρίου Τηγάνι. Τοιχοποιία τῆς Α. πλευρᾶς τοῦ παρὰ τὴν εἴσοδον πύργου.



α. Τὸ κάστρον τοῦ ἀκρωτηρίου Τηγάνι. Τοιχοποιία τοῦ κατὰ τὴν ΝΔ. γωνίαν κτίσματος.



β. Τὸ κάστρον τοῦ ἀκρωτηρίου Τηγάνι. Προτείχισμα (;).



α. Τηγάνι. Ὁ χώρος τοῦ ναοῦ πρὸ τῆς ἀνασκαφῆς. Ὁ ἐργάτης ἴσταται ἐπὶ τοῦ τοίχου τῆς ἀψίδος.



β. Τηγάνι. Ἀρράβδωτος κίων ἐκ τοῦ χώρου τοῦ ναοῦ. Λεπτομέρεια τῆς ἀνωτέρω εἰκόνας.



α. Τηγάνι. Δείγμα τοιχοδομίας του ναού.



β. Τηγάνι. Αί άψίδες του ναού μετά την άνασκαφήν.



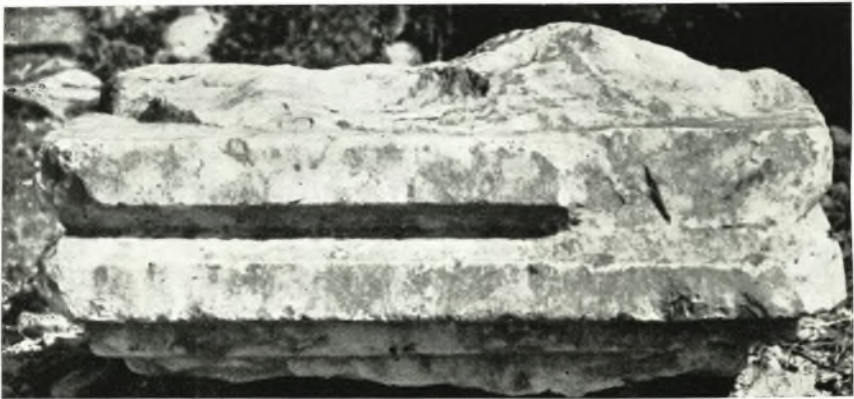
α. Τηγάνι. Το ἔσωτερικὸν τῆς ἀψίδος τοῦ Β. «παστοφορίου» μετὰ τὴν ἀνασκαφήν.



β. Τηγάνι. Πλακόστρωσις τοῦ Β. «παστοφορίου».



α. Τηγάνι. Γραπτός διάκοσμος τοῦ Ν. τοίχου τοῦ πρεσβυτερίου τῆς ἐκκλησίας.



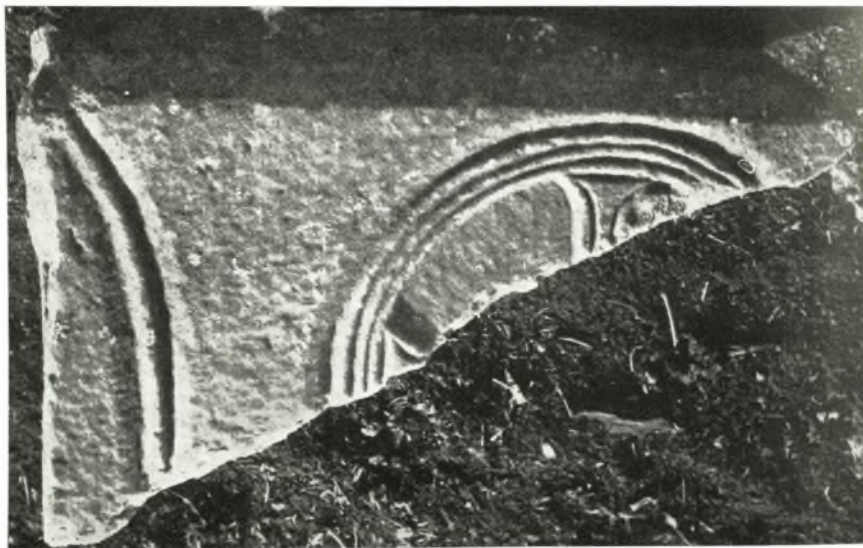
β. Τηγάνι, ναός. Τεμάχιον ἀποκεκρομένου βάθρου.



Τηγάνι. Μέση άψις και ποσειδυτέριον τοῦ ναοῦ μετὰ τὴν ἀνασκαφὴν.



α. Σταυρί, ναός Ἁγίου Νικολάου. Κιονόκρανον ἐκ τοῦ ποδὸς τῆς ἁγίας Τραπέζης.



β. Τηγάνι, ναός. Τεμάχιον ἐπιθήματος.



α. Τηγάνι, ναός. Τεμάχιον θωρακίου.



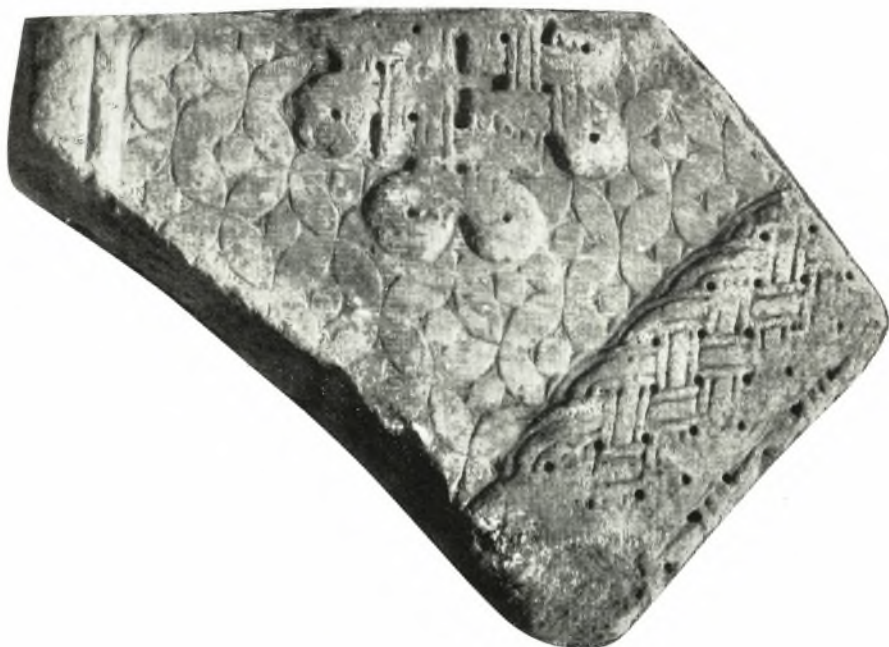
β. Σταυρι Μάνης, ναός Ἁγίου Νικολάου. Τεμάχιον θωρακίου.



α. Τηγάνι, ναός. Τεμάχιον πλαζός.



β. Φθιώτιδες Θῆβαι, βασιλική Α. Τεμάχιον θωραζίου.



α. Τηγάνι, ναός. Τεμάχιον γλυπτοῦ.



β. Μέζαπος, ναός Ἀναλήψεως.
Βάθρον ὡς τμήμα τοῦ ποδὸς τῆς ἁγίας Τραπέζης.



γ. Τηγάνι, ναός. Τμήμα κιονίσκου τέμπλου.



α. Τηγάνι, νάος. Τεμάχιον κιονίσσου.



β. Τηγάνι, νάος. Ἐνεπίγραφον γεῖσσον.



γ. Τηγάνι, νάος. Ἐνεπίγραφον γεῖσσον.