

## 11. ΑΝΑΣΚΑΦΗ ΜΕΣΣΗΝΗΣ

Ἐν Μεσσήνῃ συνέχισεν ἡ Ἑταιρεία κατὰ τὸ 1964 διὰ τοῦ ὑπογραφομένου τὴν ἀποκάλυψιν τοῦ συγκροτήματος τῆς τετρασιφύου ἀϋλῆς.

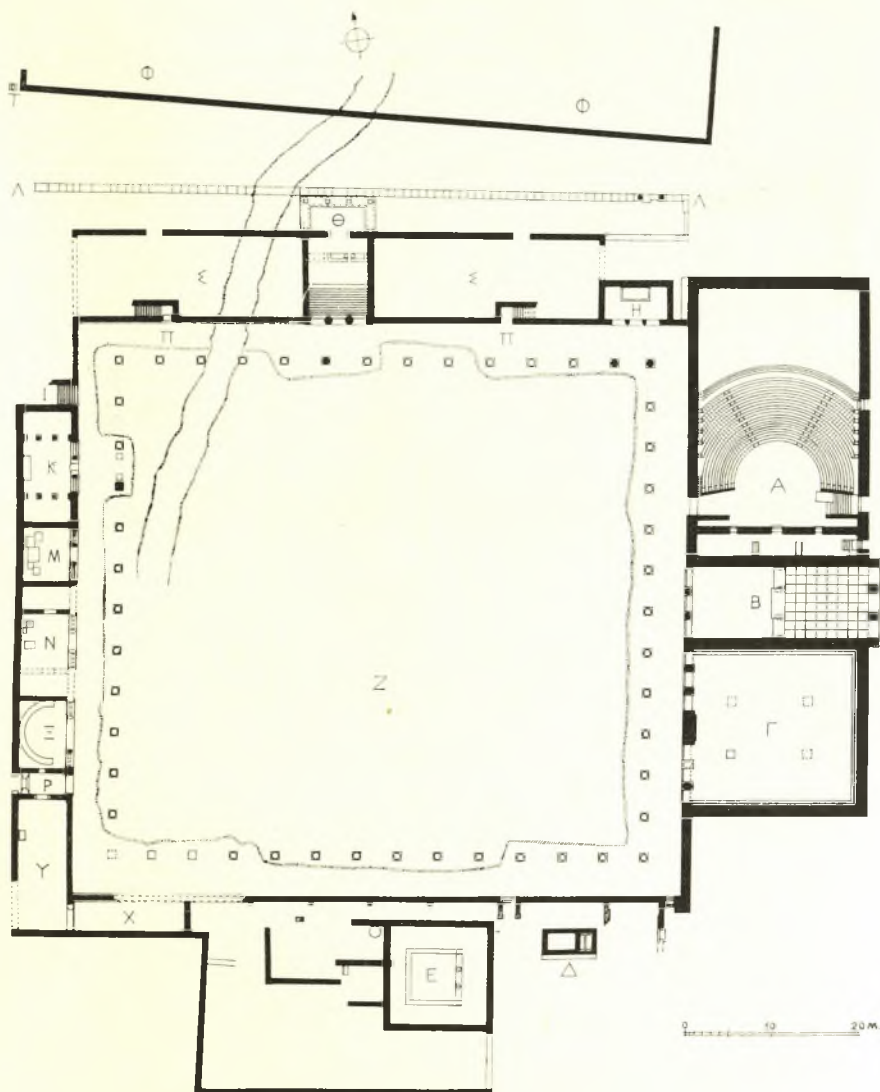
Ἡ ἀνασκαφικὴ ἔρευνα ἐνετοπίσθη ἐφέτος εἰς τὴν ΝΔ. γωνίαν τῆς «Ἀγορᾶς» (εἰκ. 1, Υ, Χ), ἐπελήφθη δὲ καὶ τῆς ἀπομακρύνσεως τμήματος τῶν χωμάτων τῆς ἀϋλῆς κειμένου κατὰ τὴν ἀνατολικὴν πλευρὰν τῶν διαμερισμάτων Μ, Ν, Ξ καὶ Ρ (εἰκ. 1).

Ἀμφότεραι αἱ ἐργασίαι αὗται διηκολύνθησαν α) διὰ τῆς ἀγορᾶς γηπέδου ἐκτάσεως τριῶν καὶ ἡμίσεος περίπου στρεμμάτων ἀνήκοντος εἰς τὸν Παν. Ἱ. Γεωργακόπουλον εὐρισκομένου δὲ οὐ μόνον ἔξω τῆς περιοχῆς τῆς «Ἀγορᾶς» ἀλλὰ—ὄπερ καὶ σπουδαιότερον—εἰς στάθμην κατὰ 3 ἕως 4 μέτρα χαμηλοτέραν τοῦ ἐπιπέδου τῆς «Ἀγορᾶς» καὶ ἐπομένως λίαν καταλλήλου πρὸς ἀπόρριψιν τῶν ἐκ τῆς ἀνασκαφῆς χωμάτων, ἀφ' οὗ μάλιστα, ὡς ἐξηκριβώθη διὰ τομῶν, τὸ ἀγορασθὲν γήπεδον δὲν περιεῖχεν ἀρχαῖα κτίσματα καὶ β) διὰ τῆς ἀγορᾶς καὶ ἐπὶ τόπου μεταφορᾶς σιδηροτροχιῶν μήκους 120 μέτρων τύπου Decauville μετὰ βαγονίου (πίν. 100 καὶ 101α), συναρμολογηθεισῶν καταλλήλως ὑπὸ τοῦ συνεργασθέντος εἰς τὴν ἀνασκαφὴν ἀρχιτεχνίτου τῆς Ἑταιρείας Χαριλάου Σφακιανάκη.

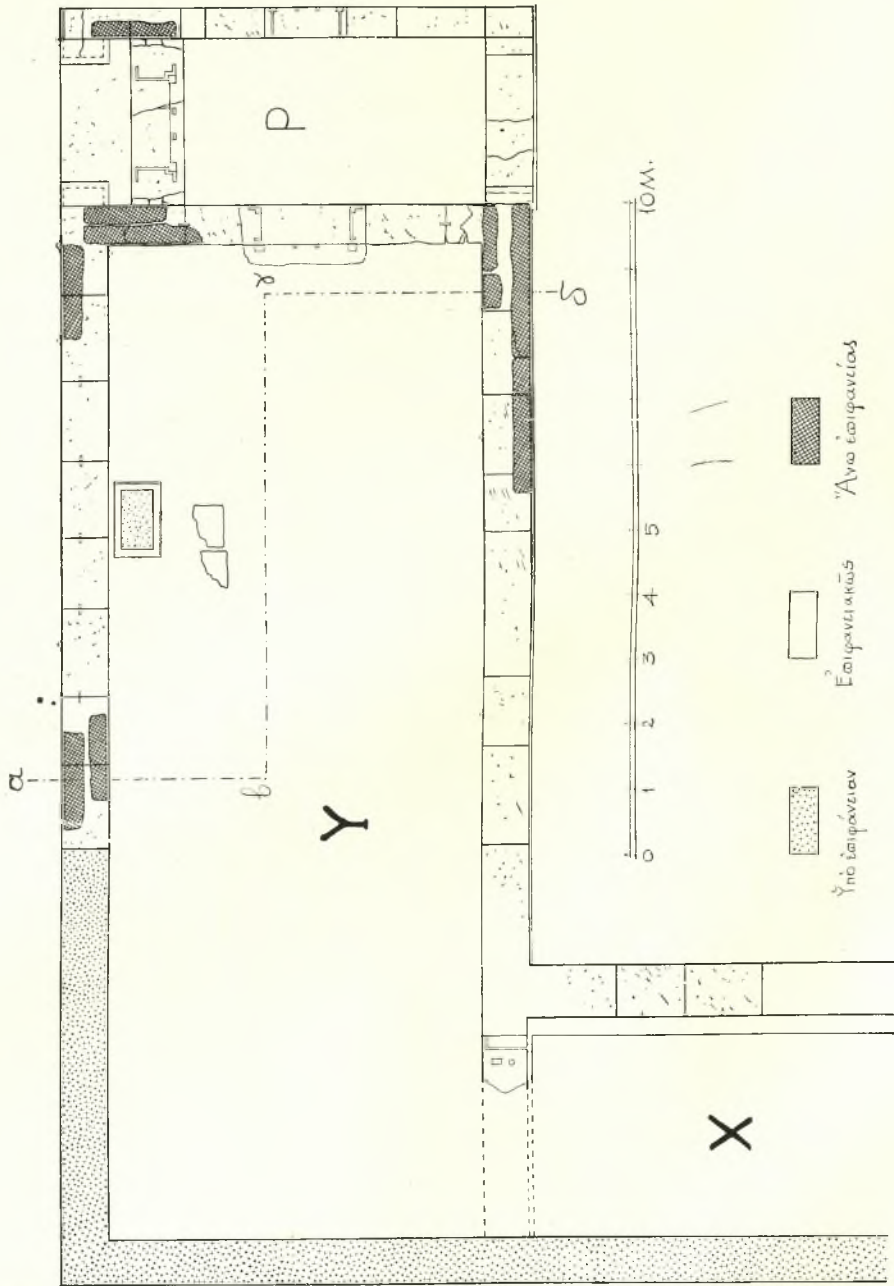
Ἡ ἀνασκαφὴ ἤρχισεν ἀπὸ τῆς πέρυσιν ἀτελῶς ἀποκαλυφθείσης δυτικῆς στενομήκους εἰσόδου τῆς «Ἀγορᾶς» (εἰκ. 1, Ρ καὶ πίν. 101β), τῆς ὁποίας ἀπεκάλυψε τὰ κατώφλια τῶν θυρῶν, δι' ὧν αὕτη ἐπεκινῶναι πρὸς τε τὸ ἔξωτερικὸν (εἰκ. 1 καὶ πίν. 99) καὶ πρὸς τὴν ἐσωτερικὴν στοάν τῆς «Ἀγορᾶς» καὶ πρὸς τὰ ἑκατέρωθεν διαμερίσματα Ξ καὶ Υ. Ἐπροχώρησε μετὰ ταῦτα εἰς τὴν ἀποκάλυψιν τοῦ μεγάλου, τελευταίου διαμερίσματος τῆς δυτικῆς πλευρᾶς τῆς «Ἀγορᾶς», τοῦ Υ (εἰκ. 1).

Τὸ διαμερίσμα τοῦτο (εἰκ. 2) εἶχε πλάτος μὲν ὅσον καὶ τὰ ὑπόλοιπα τῆς δυτικῆς πλευρᾶς τῆς «Ἀγορᾶς» (5.80 μ.), μῆκος ὅμως μέγα (15.20 μ. ἐσωτερικῶς), ἐπειδὴ ἔφθανεν, ἄνευ χωρίσματός τινος, μέχρι τοῦ νοτίου ἔξωτερικοῦ τοίχου τῆς «Ἀγορᾶς» (εἰκ. 1 καὶ 2).

Οἱ μακροὶ τοῖχοι τοῦ διαμερίσματος Υ ἦσαν κλειστοί, ἐξωτερικῶς καὶ ἐσωτερικῶς, ἤτοι πρὸς τὴν στοάν, συνέχισον δὲ τὴν γραμμὴν τῶν ἀντιστοιχῶν τοίχων τῶν ἄλλων διαμερισμάτων τῆς δυτικῆς πλευρᾶς τῆς «Ἀγορᾶς» (εἰκ. 1).



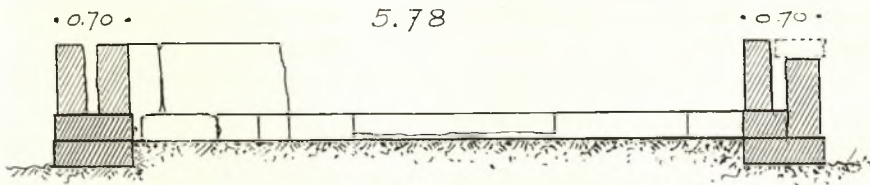
Εἰκ. 1. Γενική κάτοψις τοῦ τετραστώου συγκροτήματος τῆς «Ἀγορᾶς» τῆς Μεσσήνης μετὰ τὴν ἀνασκαφὴν τοῦ 1964.



Εἰκ. 2. Κάτοψις τοῦ ἀποκαλυφθέντος ἄκρου νοτίου διαμερίσματος τῆς δυτικῆς πλευρῆς τῆς «Ἀγορᾶς» τῆς Μεσοίηνης.

Ἀπετελοῦντο δ' οἱ τοῖχοι οὗτοι ἐξ εὐθυνηρίας (ὑψ. 0.24 μ.) τοιχοβάτου (ὑψ. 0.235) καὶ ὀρθοστατῶν μετὰ τῆς σχετικῆς στέψεως (εἰκ. 3). Ἄλλ' ἐν ᾧ οἱ τοιχοβάται τοῦ δυτικοῦ μακροῦ τοίχου ἦσαν διάτονοι, ἦτοι κατελάμβανον ὀλόκληρον τὸ πάχος τοῦ τοίχου 0.70 μ., οἱ τοῦ ἀνατολικοῦ εἶχον πλάτος μόνον 0.40 μ., ἐπειδὴ πρὸ αὐτῶν ἐξωτερικῶς ἐτοποθετεῖτο ὁ ἕτερος τῶν ὀρθοστατῶν τῆς ἀνατολικῆς πλευρᾶς (εἰκ. 3 καὶ πίν. 102α) εἰς στάθμην κατὰ 0.17 μ. χαμηλοτέραν, καὶ τοῦτο προφανῶς ἵνα τοποθετηθῇ ἐκεῖ ἡ στέψις τοῦ ἀνατολικοῦ τοίχου (εἰκ. 3).

Ἐκ τῶν ἀπαρτιζόντων τοὺς τοίχους λίθων οἱ μὲν τῆς εὐθυνηρίας τοῦ δυτικοῦ τοίχου εἶχον τὴν ἐξωτερικὴν παρεῖαν τῶν ἀδρῶς εἰργασμένην



Εἰκ. 3. Τομὴ κατὰ πλάτος τοῦ ἄκρου νοτίου διαμερίσματος τῆς δυτικῆς πλευρᾶς τῆς «Ἀγορᾶς».

(πίν. 102β) ἐν ᾧ οἱ τοῦ ἀνατολικοῦ λείαν. Οἱ λίθοι τοῦ τοιχοβάτου ἔφερον τεκτονικοὺς ἀγκῶνας (πίν. 102β καὶ 103), συνεδέοντο δὲ πρὸς ἀλλήλους διὰ συνδέσμων σχήματος πεῖ (εἰκ. 2), μήκους 0.15 μ. Τέλος οἱ ὀρθοστάται—δύο κατὰ τὸ πάχος τοῦ τοίχου — εἶχον ὕψος οἱ μὲν τοῦ δυτικοῦ τοίχου 0.65 μ. (ἦτοι δύο ποδῶν) οἱ δὲ τοῦ ἀνατολικοῦ 0.72 μ. ὁ ἐξωτερικὸς καὶ 0.65 μ. ὁ ἐσωτερικὸς. Ἐκ τῶν στέψεων οὐδὲν τεμάχιον εὐρέθη.

Τὸ διαμερίσμα Υ ἐπικοινωνεῖ πρὸς μὲν τὴν δυτικὴν εἴσοδον Ρ διὰ θύρας, ἧς ἐσώθη τὸ κατώφλιον (εἰκ. 2), δι' ἄλλης δὲ πάλιν θύρας, τῆς ὁποίας εὐρέθη τὸ ἥμισυ τοῦ κατωφλίου (εἰκ. 1), πρὸς στενόμενες διαμερίσματα Χ (εἰκ. 1) ἀνήκον εἰς τὴν νοτίαν πλευρὰν τῆς «Ἀγορᾶς». Ἀμφότερα τὰ διαμερίσματα ταῦτα (Υ καὶ Χ) εἶχον ὡς νότιον τέρμα τῶν ἰσχυρῶν ἰσοδόμων τοίχων (πίν. 104 καὶ 105) ὀλικοῦ μήκους 23 μ. χρησιμεύοντα καὶ ὡς ἀνάλημμα τῆς νοτίας πλευρᾶς τῆς τετρασφύου ἀιλῆς, διατηρουμένου δὲ σήμερον μέχρις ὕψους 3 περίπου μέτρων (πίν. 105β).

Ἀξία ἰδιαιτέρας μνείας εἶναι ἡ εὐρεσις δύο μεγάλου μήκους (2.35 καὶ 2 μ.) ἐξωτερικῶν ὀρθοστατῶν τοῦ ἀνατολικοῦ μακροῦ τοίχου τοῦ διαμερίσματος Υ, ἦτοι τοῦ βλέποντος πρὸς τὴν στοάν. Οἱ ὀρθοστάται οὗτοι εὐρέθησαν κατακεκλιμένοι παρὰ τὴν ΒΑ. γωνίαν τοῦ διαμερίσματος, ἀναστηλωθέντες δὲ εἰς τὰς οἰκείας τῶν θέσεις (πίν. 106α) παρουσίασαν κατὰ τὸ

μέσον τῆς ἐξωτερικῆς των παρειάς κατακόρυφον ἐγκοπὴν, πλάτους 0.04 μ. καὶ βάθους 0.005 μ., ἐπέχουσαν θέσιν ἄρμου, διαιροῦντος τὸ μῆκος των εἰς δύο ὀρθοῦς ἄβακας, ἐν ᾧ ἄλλως οἱ ὀρθοστάται οὗτοι θὰ ἐνεφανίζοντο μὲ ὀρθογώνιον κατακεκλιμένον σχῆμα. Τοιοῦτοι δι' αἰσθητικούς λόγους δημιουργούμενοι ψευδοαρμοὶ δὲν εἶναι ἀσυνήθεις εἰς τὰ ἀρχαῖα οἰκοδομήματα. Τοὺς συναντῶμεν, ἤδη κατὰ τὸν 5ον αἰῶνα, εἰς τοὺς πωρολίθους τοῦ πύργου τῆς Ἀθηνᾶς Νίκης<sup>1</sup> ἐπὶ τῆς Ἀκροπόλεως.

Προσθέτομεν ἐν τέλει ὅτι ἐντὸς τοῦ διαμερίσματος Υ καὶ παρὰ τὸν δυτικὸν τοῖχον αὐτοῦ εὐρέθη ἡ βάσις λιθίνου βάρθρου, σχήματος ὀρθογωνίου (εἰκ. 2 καὶ πίν. 106β), διαστάσεων  $0.73 \times 1.14 \times 0.235$  μ., φέρουσα κατὰ μὲν τὰς κατακορύφους παρειάς αὐτῆς τεκτονικούς ἀγκῶνας, κατὰ δὲ τὴν ἄνω ἐπιφάνειαν πλαδαρὸν κοιλόκυρτον κυμάτιον. Πρὸ τῆς βάσεως ταύτης εὐρέθη καὶ τμῆμα τῆς πλακοστρώσεως τοῦ δαπέδου (εἰκ. 2).

Κινητὰ εὐρήματα ἐγένοντο ἐντὸς μὲν τοῦ διαμερίσματος Υ 1) πηλίνη πυραμιδόσχημος ἀγνὺς μετ' ὀπῆς ἀναρτήσεως, ὕψους 0.11 μ., 2) πῆλιμος ἀνθεμωτὸς ἡγεμὼν καλυπτῆρ, 3) τεμάχιον λιθίνης σίμης μετ' ἀναγλύπτων ἀνθεμίων τοῦ συνήθους τύπου (πρβλ. ΠΑΕ 1962, πίν. 120γ-ε) καὶ 4) τεμάχια πηλίνων, λακωνικοῦ τύπου, κεράμων.

<sup>1</sup> Ἐκ τῆς πρὸ τοῦ ἀνατολικοῦ τοίχου ἐπιχώσεως προῆλθον :

1) Τεμάχιον λιθίνης ἐπιγραφῆς (πίν. 108β) τεθραυσμένης δεξιᾶ καὶ ἀριστερᾶ (σωζ. μήκους 0.22, ὕψους 0.096 καὶ μ. σ. πάχους 0.15 μ.), περιεχοῦσης τὴν ἀρχὴν ψηφίσματος. Ἡ ἄνω τῆς ἐπιφάνεια εἶναι εἰργασμένη διὰ τοῦ βελονίου ἢ δὲ κάτω εἶναι λεία. Τὰ γράμματα φέρουσιν ἀκρέμονας, ἔχουσι δὲ ὕψος 0.016 ἕως 0.02 μ.

Τὸ κείμενόν της ἔχει ὧς ἐξῆς :

Α Ι . Ε Δ Ο Ξ Ε — —  
 — — — Α Π Ι Σ Τ Α Σ Α — —  
 — — — Ι Σ Η Ρ Α Κ Λ Ε — —

2) Τεμάχιον μαρμαρίνου γυναικείου ἀγάλματος, μεγέθους μικροτέρου τοῦ φυσικοῦ, παρουσιάζον πτυχὰς ἀποπτύγματος (πίν. 107α). Μέγ. σωζ. ὕψ. 0.29, πάχ. 0.10 μ.

3) Τὸ ἄκρον ποδὸς μετὰ κρηπίδος (πίν. 107β) ἐξ ἄλλου, μεγαλυτέρων διαστάσεων ἀγάλματος. Σωζ. ὕψ. 0.20, πλάτος 0.17 μ.

4) Λίθινος καλυπτῆρ κέραμος Κορινθιακοῦ τύπου τεθραυσμένος (σωζ. μῆκος 0.27, πλάτος 0.192, ὕψος μέχρι τῆς κορυφῆς 0.10 μ.).

5) Τμῆμα λιθίνης, πιθανῶς περικεφαλαίας ὀπλίτου (πίν. 107γ), δια-

<sup>1</sup> R. BOHN, Die Propyläen, σ. 29.

σῶζον ἐπὶ τῆς ἄνω ἀκμῆς ὁπὰς προσηλώσεως μεταλλικῶν ἴσως λοφίων (πίν. 107γ).

Προσθέτομεν ἐνταῦθα ὅτι κατὰ τὴν διάρκειαν τῆς ἀνασκαφῆς εἰς τῶν ἐργασιῶν μοι παρουσίασε τὴν κατωτέρω εἰκονιζομένην ἀνδρικήν γενειοφόρον μαρμαρίνην κεφαλὴν (πίν. 108γ), ἣν διατείνεται ὅτι εὔρε παρὰ τὸ ἄνωθεν τῆς «Ἀγορᾶς» χωρίον Μαυρομάτι.

Ἡ κεφαλὴ, πιθανῶς ἀθλητοῦ, εἶναι προφανῶς εἰκονιστικὴ μὲ τύπον κάπως ἠράκλειον, ἀνήκει δι' ἀσφαλῶς εἰς τοὺς πρώτους μετὰ Χριστὸν αἰῶνας, ὡς δηλοῖ πλὴν ἄλλων καὶ ἡ διὰ κύκλου δήλωσις τῆς κόρης τῶν ὀφθαλμῶν, χρῆσις τῆς ὁποίας ἐγένετο ἀπὸ τῶν Ἀδριανείων χρόνων καὶ ἐντεῦθεν. Τὸ ὄλον ὕψος αὐτῆς εἶναι 0.17 μ.

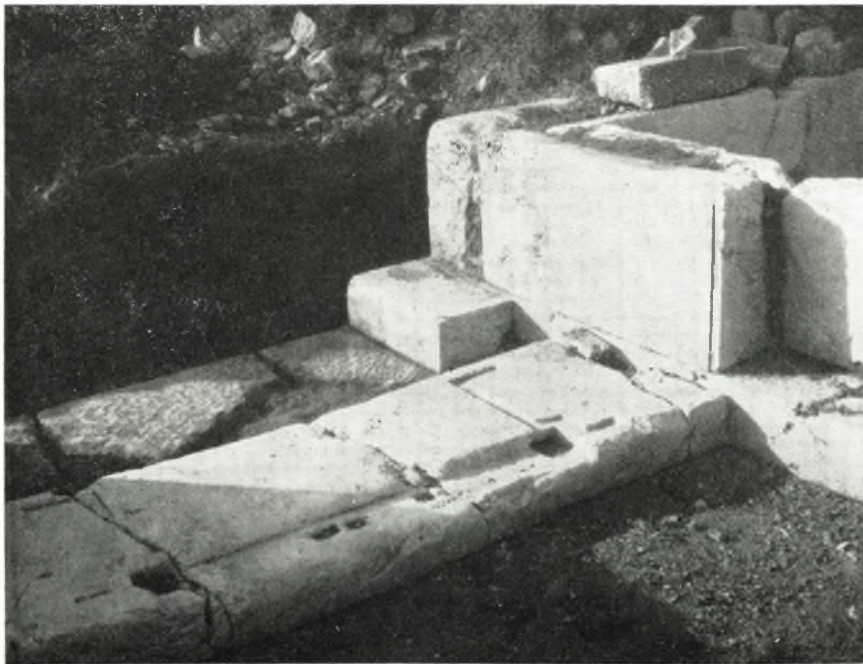
Μετὰ τὴν ἀποκάλυψιν τοῦ τελευταίου διαμερίσματος τῆς δυτικῆς πλευρᾶς ἡ ἀνασκαφὴ ἐτράπη πρὸς τὴν ἐξερευνησιν καὶ τοῦ ἀπομένοντος πρὸς ὀλοκλήρωσιν τοῦ σχεδίου τῆς τετραστώου ἀλλῆς τμήματος τῆς νοτίας πλευρᾶς παρὰ τὴν ΝΔ. αὐτῆς γωνίαν. Τὸ τμήμα ὅμως τοῦτο δυστυχῶς, λόγῳ τῆς κατωφερείας εἰς ἣν εὑρίσκετο καὶ τοῦ δι' αὐτοῦ διερχομένου δρόμου, εἶχε κατὰ τὸ πλεῖστον παρασυρθῆ καὶ ἀπογυμνωθῆ, παραμεινάντων μόνον ὀλίγων λίθων τοῦ ὀπισθίου τοίχου τῆς στοᾶς (εἰκ. 2) (εὐθινηρίας καὶ τοιχοβάτου) καὶ τινος διαμέσου χωρίσματος τοῦ διαμερίσματος Χ. Καὶ τῆς πρὸ αὐτοῦ δὲ κιονοστοιχίας εὑρέθησαν κατὰ τὴν ἀνασκαφὴν, τοποθετημέναι εἰς τὰς κανονικὰς ἀπ' ἀλλήλων ἀποστάσεις των, μόνον τινὲς τῶν πωρίων βάσεων τοῦ θεμελίου (εἰκ. 1), ἐπὶ τῶν ὁποίων ἐστήθησαν προχείρως τεμάχια τινὰ ἀρραβδῶτων κορμῶν κιόνων, ὡς φαίνεται ἐπὶ τῆς εἰκόνας τοῦ πίνακος 109α.

Ἐπὶ τῇ ἐθκαιρίᾳ τῆς ἐξερευνήσεως τῆς νοτίας πλευρᾶς τοῦ τετραγώνου συγκροτήματος ἐθεώρησα καλὸν νὰ προβῶ καὶ εἰς τὴν ἔρευναν τοῦ ἐντὸς τοῦ ὑποτιθεμένου πρυτανείου εὐρισκομένου κυκλικοῦ δορύγματος (φρέατος;) (πίν. 109β) [ΠΑΕ 1958, σ. 183]. Ἡ ἐκχωμάτωσις ὅμως τούτου φθάσασα μέχρι βάθους 2.50 μ. οὐδὲν ἀπέδωκεν εὕρημα, πλὴν τινων θραυσμάτων ἀβαφῶν ἀγγείων.

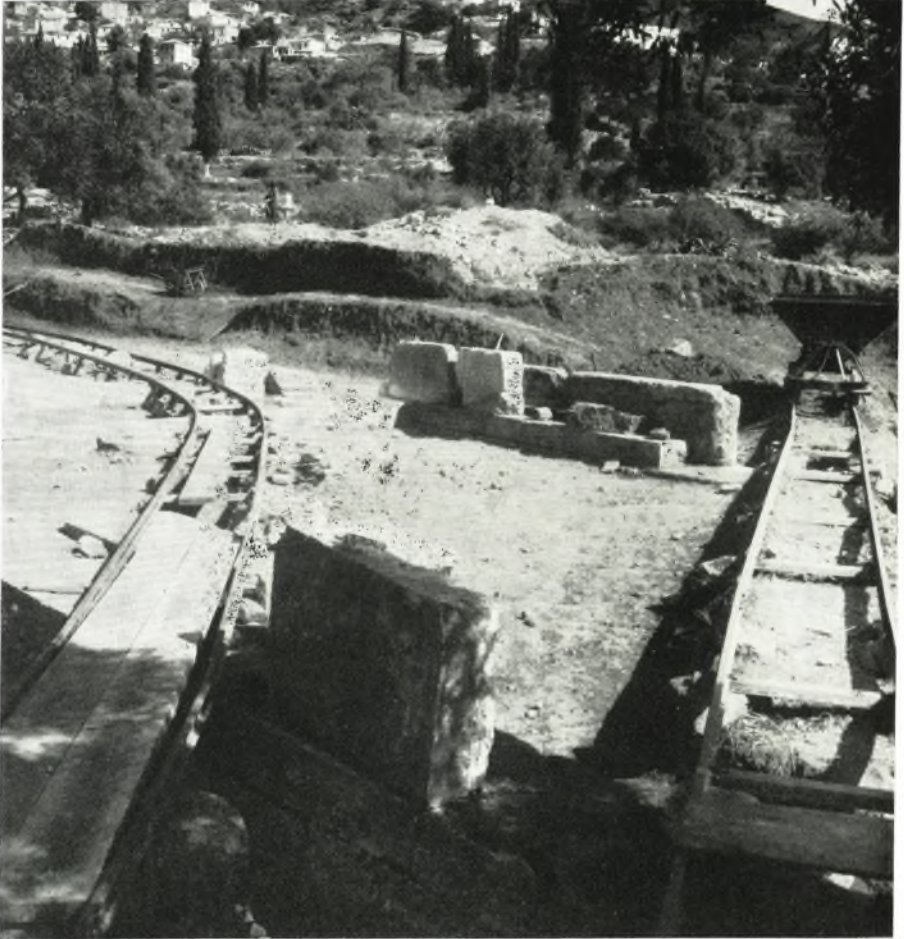
ΑΝΑΣΤΑΣΙΟΣ Κ. ΟΡΛΑΝΔΟΣ



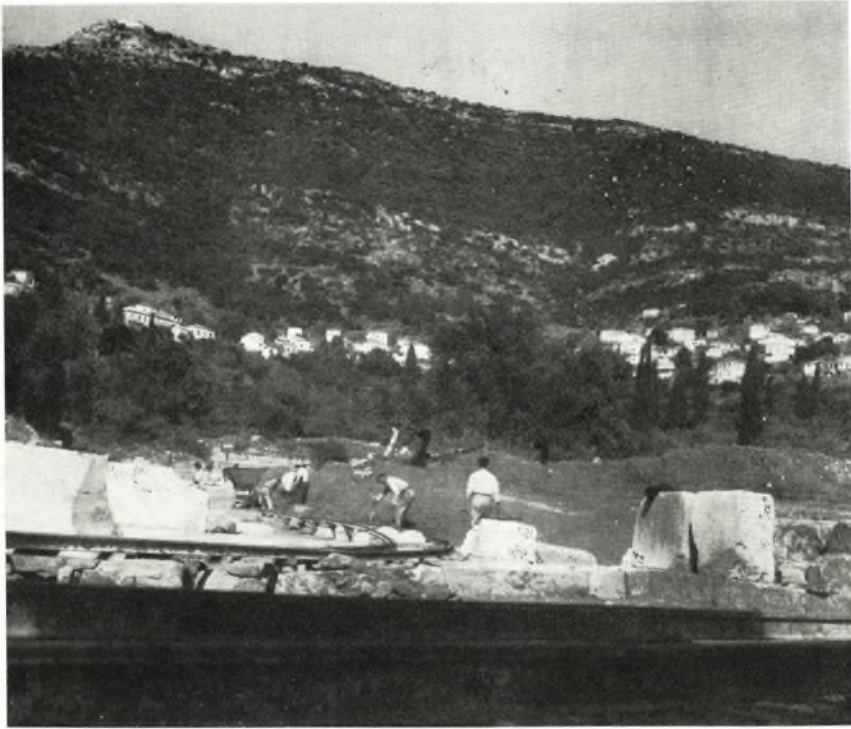
α. Ἀπομικρὸς τῆς δυτικῆς εἰσόδου εἰς τὴν «Ἀγορὰν» (διαμέρισμα Ρ).



β. Τὸ κατώφλιον τῆς δυτικῆς εἰσόδου εἰς τὴν «Ἀγορὰν» (διαμέρισμα Ρ).



Αἱ ἐγκαταστειθεῖσαι ἐντὸς τῶν τελευταίων διαμερισμάτων τῆς δυτικῆς πλευρᾶς σιδηροτροχιαὶ Decauville πρὸς ἀποκομιδὴν τῶν χωμάτων τῆς ἀνασκαφῆς.



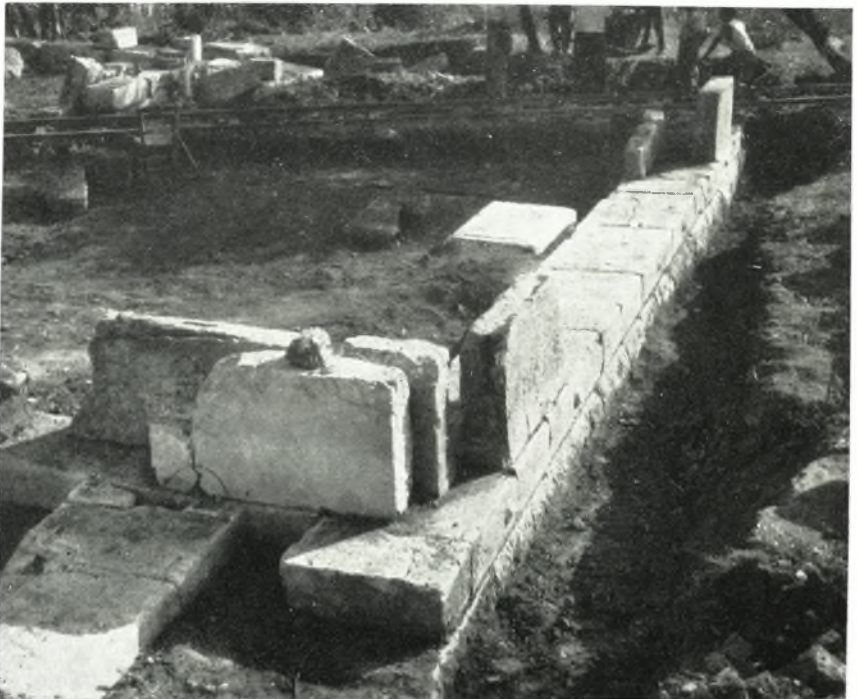
α. Άποψη τοῦ χοροῦ Μαυρομάτι ἀπὸ τῆς ἀνασκαφῆς.



β. Τὸ κατώφλιον τῆς δυτικῆς θύρας τοῦ διαμερίσματος Ρ.



α. Όψις τῆς ἐξωτερικῆς παρειάς τοῦ διαμερίσματος Υ μετὰ τὴν ἀναστήλωσιν τῶν ὀρθοστατῶν.



β. Όψις τῆς δυτικῆς πλευρᾶς τοῦ διαμερίσματος Υ.



α. Ἐξωτερικὴ (δυτικὴ) ὄψις τῆς κρηπίδος τοῦ διαμερίσματος Υ.



β. Ἡ ΒΔ. γωνία τοῦ διαμερίσματος Υ ὁρωμένη ἐκ τῶν ἔξω.



α, Όφεις τοῦ ἀναλήμματος τῆς ΝΔ. γωνίας τῆς «Ἀγορᾶς» πρὸ τοῦ καθαρισμοῦ του.



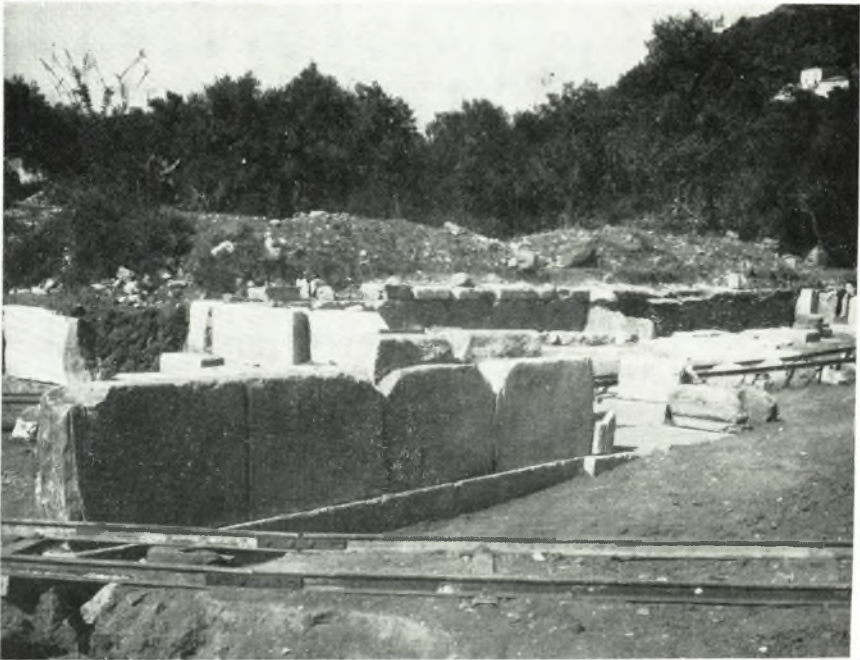
β, Όφεις τοῦ ἀναλήμματος τῆς ΝΔ. γωνίας τῆς «Ἀγορᾶς» μετὰ τὸν καθαρισμὸν του.



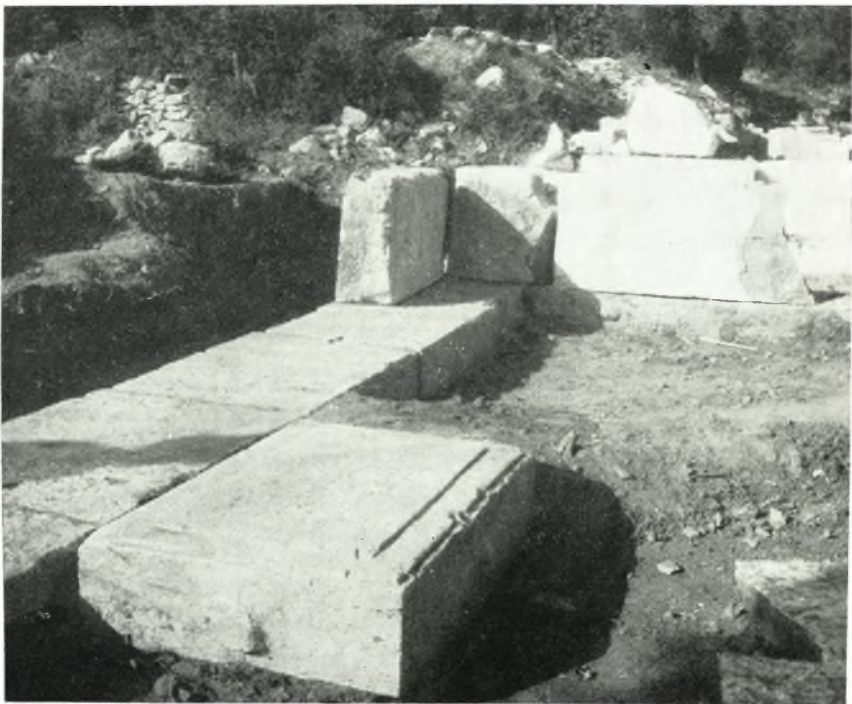
α. Τὸ νότιον ἀνάλημμα τοῦ διαμερίσματος Υ.



β. \*Οἶκός τοῦ ἀναλήμματος τῆς νοτίας πλευρᾶς τοῦ διαμερίσματος Χ.



α. Ἀποψις τῆς ἐξωτερικῆς παρειᾶς τοῦ διαμερίσματος Υ μετὰ τὴν ἀναστήλωσιν τῶν ὀρθοστατῶν.



β. Τὸ ἐσωτερικὸν τοῦ διαμερίσματος Υ μετὰ τοῦ ἐν αὐτῷ βάθρου.



α. Τεμάχιον ἐκ γυναικείου  
ἀγάλματος.



β. Ἄκρος ποὺς μετὰ κρηλίδος  
μαρμαρίνου ἀγάλματος.



γ. Πλαγία καὶ ὀπισθία ὄψεις λιθίνης περικεφαλαίας.



α. Θραύσμα γλυπτῶ εὐρεθέντος κατὰ τὴν ἀνασκαφὴν τοῦ διαμερίσματος Χ.



β. Θραύσμα ἐπιγραφῆς ἐπὶ μαρμάρου.



γ. Τρεῖς ὄψεις εἰκονιστικῆς μαρμαρίνης κεφαλῆς.



α. Ἐπιπέδους τῆς νοτιᾶς πλευρᾶς τῆς στοᾶς τῆς «Ἀγορᾶς» ἀπὸ Δυσμῶν.

