

## 10. ΑΝΑΣΚΑΦΑΙ ΕΝ ΠΥΛΩ

Αἱ ἀνασκαφαὶ τοῦ 1964 ἀνὰ τὴν περιοχὴν τῆς Πύλου διήρκεσαν ἀπὸ Ἰουλίου μέχρι Σεπτεμβρίου καὶ διεξήχθησαν εἰς τρία διάφορα σημεῖα : Βολιμίδια, Βλαχόπουλον καὶ Περιστεριάν<sup>1</sup>.

1. ΒΟΛΙΜΙΔΙΑ. Ἡ ἔκτεταμένη καὶ σπουδαία νεκρόπολις εἰς τὰ Βολιμίδια, παρὰ τὸ Β. ἄκρον τῆς Χώρας Τριφυλίας, εἶναι ἤδη λίαν γνωστὴ ἐκ προηγουμένων ἐκθέσεων. Εἶτε διότι μέγας Μυκηναϊκὸς συνοικισμὸς ἔκειτο πλησίον, εἶτε διότι πάντες οἱ περιόικοι ἐξέλεξαν τὴν αὐτὴν θέσιν διὰ τὸ πλεονέκτημα τοῦ μαλακοῦ, ἀλλὰ συγχρόνως ἀνθεκτικοῦ πετρώματος, τὸ ἀποτέλεσμα εἶναι, ὅτι μία τῶν μεγίστων, ἴσως ἡ μεγίστη Μυκηναϊκὴ νεκρόπολις, εἶναι ἡ τῶν Βολιμιδιῶν. Αἱ ἐφεταιναὶ ἀνασκαφαὶ προσέθεσαν καὶ νέους θαλαμωτοὺς τάφους εἰς τὰς δύο περίπου δωδεκάδας τῶν ἤδη ἀνασκαφέντων. Ἄρκετοὶ ἀκόμη τάφοι περιμένουν τὴν ἔρευναν. Τινὲς μοὶ εἶναι ἤδη γνωστοί, ἀλλὰ πολὺ περισσότεροὶ θὰ ὑπάρχουν ἀκόμη ἀφανεῖς ἐντὸς τῶν ἀγρῶν καὶ τῆς χέρσου.

Κατὰ τὴν παροῦσαν περιόδον ἀνεσκάφησαν τρεῖς περαιτέρω θαλαμωτοὶ τάφοι καὶ ἐπεσημάνθη ἡ θέσις ἑνὸς μὲν ἔτι ἀσφαλῶς (ἀνεσκάφη ἤδη τμήμα τοῦ δρόμου), τριῶν δὲ ἄλλων τὸ σχῆμα παραμένει εἰσέτι προβλημα-

---

<sup>1</sup> Κατὰ τὸ παρὸν ἔτος ἔσχομεν τὴν εὐτυχίαν τῆς συμπαραστάσεως τοῦ διαπρεποῦς ἀνθρωπολόγου, καθηγητοῦ τοῦ Πανεπιστημίου καὶ μέλους τῆς Ἀκαδημίας τῆς Βιέννης κ. Emil Breitingger. Οὗτος, ἐλθὼν ἐκ Βιέννης ὁμοῦ μετὰ τοῦ βοηθοῦ του κ. Eggon Reuer καὶ τῆς κόρης του δεσπ. Almut Breitingger, παρέμειναν εἰς Χώραν ἐπὶ ἓνα περίπου μῆνα πρὸς μελέτην τοῦ πλουσίου ἀνθρωπολογικοῦ ὕλικου, ὅπερ συνεσωρεύθη κατὰ τὰς πολυτεῖς ἀνασκαφὰς τῆς Πύλου. Πρόκειται νὰ ἐπανελεθῇ ἐκ νέου, διότι τὸν διαθέσιμον χρόνον τοῦ παρόντος ἔτους διέθεσε πρὸς αὐτοπρόσωπον ἐξαγωγήν τῶν κρανίων καὶ σκελετῶν ἐκ τῶν ἀνασκαφέντων τάφων τῆς ἐφεταινῆς περιόδου. Εἰργάσθη ὁμοῦ μετὰ τῶν βοηθῶν του ὑπὸ σκληρὰς καὶ ἀνθυγιεινὰς συνθήκας. αἱ δὲ εὐχαριστίαι ἡμῶν ἀποτείνονται καὶ ἐντεῦθεν πρὸς τούτους. Εἰς τὰς ἀνασκαφὰς Περιστεριᾶς ἔσχομεν τὴν πολύτιμον συμπαράστασιν τοῦ καθ. κ. Ἄλ. Καμπιτογλου (Πανεπιστήμιον τοῦ Sydney ἐν Αὐστραλίᾳ). Ἐβοήθησαν ὡσαύτως ἡμᾶς οἱ πτυχιούχοι κκ. Κ. Γαλῆς, Γ. Κορρές, δ. Κ. Ζωγράφου καὶ δ. Ἐλ. Κοτσαλίδου κατὰ διαστήματα, ὡσαύτως δὲ οἱ φοιτηταὶ κ. Φ. Λίτσας καὶ δ. Β. Δαραδήμου. Πρὸς πάντας ἐκφράζομεν θερμὰς εὐχαριστίας.

τικόν. Εἰς τέλος, ὁ καὶ σπουδαιότατος πάντων, ἀνοίγει νέον κεφάλαιον εἰς τὴν ἱστορίαν τῆς νεκροπόλεως: Εἶναι συνδυασμὸς σπηλαίου καὶ λάκκου, κατ' οὐσίαν ὅμως ἀνήκει εἰς τοὺς λακκοειδεῖς τάφους (Schachtgräber, Shaft-graves), ἀνήκει εἰς καθαρῶς Μεσοελλαδικὴν περίοδον καὶ εὐρέθῃ ἄθικτος. Πλὴν τοῦ πρώτου τῶν τάφων, ἀριθμουμένου ὡς «Β ο ρ η ᾧ 7», πάντες οἱ ἄλλοι κεῖνται παρὰ τὴν ὁδὸν ἀπὸ Χώρας εἰς Κεφαλοβρύσσον (πίν. 83α) καὶ ἐν μέρει, δυστυχῶς, ὑπὸ τὸ κατάστρωμα τῆς ὁδοῦ καὶ ἐπομένως εἶναι δυσπρόσιτοι. Ὦνομάσθησαν ὁμᾶς Κεφαλοβρύσσου καὶ ἔλαβον τοὺς ἀριθμοὺς 1·4. Πλὴν τοῦ ΜΕ λακκοειδοῦς (ἔχοντος τὴν ἀρίθμῃσιν Κεφαλοβρύσσου 1) καὶ πάντες οἱ λοιποὶ ἐφέτος ἀνασκαφέντες τάφοι παρουσίασαν σημαντικὸν ἐνδιαφέρον, διότι ὁ μὲν Κεφαλοβρύσου 2 ἀπέδωκε σημαντικὰ ἴχνη καὶ μεταγενεστέρως χρησιμοποίησεως καὶ λατρείας τῶν Μυκηναϊκῶν νεκρῶν κατὰ τὴν Ἑλληνικὴν ἐποχὴν, οἱ δὲ Κεφαλοβρύσου 3 καὶ Βορηᾶ 7 εὐρέθησαν ἄθικτοι. Ὁ εἰς εἰσέτι βέβαιος τάφος, οὗ μόνος ὁ δρόμος ἀνεσκάφη, ἔλαβε τὸν ἀριθμὸν Κεφαλοβρύσου 4. Εἰς τὴν αὐτὴν ὁμάδα ἀνήκει καὶ τάφος γνωστὸς ἤδη εἰς ἔμὲ ἀπὸ ἐτῶν, ὅστις εὐρίσκεται ὑπὸ τὸ κατάστρωμα τῆς ὁδοῦ. Οἱ τάφοι 1 καὶ 2 παρουσιάσθησαν κατὰ τὴν τοποθέτησιν ὑδροσωλήνων τοῦ ὑδραγωγείου Χώρας, ὁ δὲ Βορηᾶ 7 κατὰ τὴν τοποθέτησιν ἠλεκτροφόρου στύλου.

Ὁ τάφος οὗτος, ἐξ οὗ ἀρχίζομεν τὴν περιγραφὴν ἡμῶν, εὐρίσκεται ὀλίγα μέτρα πρὸς Ν. τοῦ μικροῦ ὑποκαύστου, τὸ ὁποῖον πρὸ πολλοῦ ἔχει ἀνασκαφῆ (ΠΑΕ 1954, 306 ἐξ.). Ὁ δρόμος του (πίν. 81α) ἀποκαλυφθεὶς σχεδὸν ὀλόκληρος, ἀνεσκάφη μέχρι μήκους 5.75 μ. ἀπὸ τῆς θύρας. Ἔχει διεύθυνσιν ἀπὸ Δ. πρὸς Α., πλάτος εἰς τὸ ἔξω μέρος 1.29, εἰς τὸ ἔσω μέρος 1.75 μ. καὶ κατωφερὲς δάπεδον. Τὰ τοιχώματα τοῦ δρόμου εἶναι ἐντελῶς κάθετα. Εἰς τὸ βάθος τοῦ δρόμου ἀνοίγεται ἡ κάθετος ὀρθογωνία (2.75 × 1.79) πρόσοψις τοῦ τάφου, εἰς τὸ μέσον τῆς ὁποίας ἡ ὀρθογωνία ὡσαύτως θύρα ἔχει ὕψος 1.45 καὶ πλάτος κάτω μὲν 1 μ., ἄνω δὲ 0.89 μ.

Τὸν δρόμον φράσσει ἐν μέρει ἡ ΝΑ. γωνία (πίν. 81α) τετραγώνου σχεδὸν κτίσματος, ἔσωτερικῶν διαστάσεων 2.74 × 2.44 καὶ ὕψους 1 μ., τὸ ὁποῖον εἶναι ἐσκαλισμένον εἰς τὸν βράχον καὶ ἔχει τὰς πλευρὰς ἐπενδεδυμένας διὰ λεπτοῦ τοίχου ἐκ λίθων, πηλίνων πλακῶν καὶ ἀσβέστου ἀναμειξ (πίν. 81γ). Τὸ δάπεδον σύγκεται ἐκ τοῦ αὐτοῦ ὕλικου, φέρει δ' εἰς τὸ μέσον κοιλότητα βάθους 0.35 καὶ διαμέτρου 0.41 μ. Εἰς τὴν ΝΔ. γωνίαν διατηροῦνται τρεῖς βαθμίδες πλάτους 0.44 καὶ εἰς τὴν ΝΑ. γωνίαν τοῦ δαπέδου ὀρθογωνία ἐκβάθυσις 0.53 × 0.56, βάθους δὲ μόνον 10 ἑκατοστῶν, τοῦ πυθμένου συγκειμένου ἐξ ὀρθογωνίων μικρῶν πλακῶν, αἵτινες ἴσως ἀποτελοῦν παλαιότερον δάπεδον. Τὸ κονίαμα γενικῶς μού φαίνεται ὑδραυλικὸν καὶ δὲν εὐρίσκω καλυτέραν ἐρμηγεῖαν πλὴν τῆς ὑδατοδεξα-

μενῆς. Τὸ ἐσωτερικὸν τοῦ κτίσματος ἦτο πλήρες τεμαχίων μεγάλων κεράμων καὶ ὀλίγων θραυσμάτων δύο τοῦλάχιστον πίδων γιγαντιαίων διαστάσεων. Εὐρέθη καὶ δισκοειδῆς τεμάχιον πήλινον, ἀσφαλῶς πῶμα τοῦ ἐτέρου τῶν πίδων. Ἡ παρουσία τοῦ ὑποκαύστου 15 μ. Βορειότερον ἐνισχύει τὴν ἀνωτέρω ἐρμηνείαν τοῦ κτίσματος.

Ἡ θύρα τοῦ τάφου εὐρέθη ἄθικτος καὶ τετειχισμένη ἕως ἄνω (πίν. 81β), μία δὲ μόνωτος κύλιξ εὐρέθη (τεθραυσμένη εἰς τεμάχια) κολλημένη ἐπὶ τῆς τειχίσεως εἰς ὕψος 0.25 ἀπὸ τοῦ δαπέδου. Ἐξωτερικῶς ἡ τειχίσις ἦτο ἀμελεστέρα εἰς τὸ κάτω καὶ ἐπιμελεστέρα εἰς τὸ ἄνω ἤμισυ, ἐνῶ ἐσωτερικῶς συνέβαινε τὸ ἀντίθετον. Ἐπομένως ἀνήκει αὕτη εἰς τινὰ τῶν μεταγενεστέρων χρησιμοποιοῦσεων, ὁπότε ἠνοιχθῆ ὁ τάφος, ἡ δὲ τειχίσις συνετελέσθη ἐκ νέου χωρὶς νὰ ἔχη ἀφαιρεθῆ ὀλόκληρος ἡ ἐπιχώσις τοῦ δρόμου. Διὰ τοῦτο ἤρχισαν τειχίζοντες τὸν τάφον ἔσωθεν μὲν μέχρις ὕψους 60 ἐκ., τὸν δ' ὑπόλοιπον ἔξωθεν. Μερικοὶ λίθοι τοῦ κατωτάτου δαπέδου ἦσαν στερεῶς προσκεκολλημένοι ἐπὶ τοῦ πάρου τοῦ κατωφλίου καὶ προφανῶς ἀνήκον εἰς τὴν ἀρχικὴν τειχίσιν. Τὸ πάχος τῆς τειχίσεως ὑπὸ τὸ ἀνώφλιον ἦτο 58 - 60 ἐκ., ἐνῶ τῆς κατωτέρας τειχίσεως ἦτο 80 - 90 ἑκατοστά. Ἡ τειχίσις ἐσχημάτιζε κοινὸν πρόσωπον μετὰ τῶν παραστάδων καὶ τῆς λοιπῆς προσόψεως τοῦ τάφου. (Εἰς ἄλλους τάφους εὐρίσκεται μερικὰ ἑκατοστά ἔσω τῆς προσόψεως.)

Μόλις ἀφηρέθησαν λίθοι τινὲς τῆς ἀνωτάτης τειχίσεως καὶ φῶς εἰσήλθε μετὰ 3.250 περίπου ἔτη ἐκ νέου εἰς τὸν τάφον, ἠδύνατό τις νὰ διακρίνη τὸν εὐμεγέθη, κυκλικὸν θάλαμον τοῦ τάφου τελείως κενὸν πάσης ἐπιχώσεως. Ἀφαιρεθέντος ὀλοκλήρου τοῦ τοίχου ἡ πρώτη ἡμῶν φροντίς ἦτο νὰ φωτογραφήσωμεν, ἄθικτον εἰσέτι, τὸ ἐσωτερικὸν τοῦ τάφου. (Μίαν ἀποψιν δεικνύει ὁ πίν. 81δ.) Ὀλίγον δεξιώτερον τοῦ κέντρου τοῦ κυκλικοῦ δαπέδου ἐφαίνοντο μικρὸς σωρὸς καὶ βῶλοι χωμάτων (ὄρατοὶ ἐπὶ τοῦ πίν. 81δ) καὶ παρ' αὐτοὺς τρία μικρὰ τεμάχια Ρωμαϊκῶν κεράμων. Ἀναβλέψαντες εὕρομεν τὴν λύσιν: Κατὰ τὴν Ρωμαϊκὴν ἐποχὴν, συνεπεῖα ἔργου τινὸς (ὄπερ βραδύτερον ἀπεδείχθη ὅτι ἦτο μικρὰ δεξαμενὴ ὁμοία πρὸς τὴν περιγραφεῖσαν ἤδη, ἀλλὰ μικρῶν διαστάσεων) διετρήθη ἡ στέγη τοῦ τάφου εἰς τὸ σημεῖον ἐκεῖνο. Τὴν σχηματισθεῖσαν ὀπὴν ἐκάλυψαν ἀμέσως διὰ τετραγώνου πηλίνης πλακὸς καὶ ἀσβέστου (πίν. 81ε). Οὕτε κατῆλθον εἰς τὸν τάφον, οὔτε ἄλλως ἔθιξάν τι.

Κατὰ τὰ ἄλλα τὸ δάπεδον ἦτο ἐπίπεδον πλὴν τῆς περιφερείας, ἔνθα ἦτο ἔλαφρῶς ὑψωμένον συνεπεῖα καθιζήσεως ἀλάτων. Ἐναντι τῆς εἰσόδου φυσικὴ ὀπὴ εἰς τὸ πέτρωμα εἶναι ὄρατή. Ἡ κορυφὴ τῆς θόλου φέρει καὶ ἐνταῦθα τὴν ἐκ προηγουμένως ἀνασκαφέντων τάφων γνωστὴν μαστοειδῆ ἔσοχὴν. Αὕτη καὶ τὸ περίξ αὐτῆς πέτρωμα εἶναι λειότατα ἐκ τῆς τριβῆς,

ὥστε οἱ μικροὶ χάλικες, οὓς ἐμπεριέχει ὁ πῶρος, φαίνονται ὡς ψηφιδωτόν. Ἐπὶ τοῦ δαπέδου ἐλάχιστα μόνον τεμάχια σεσαθρωμένων ὀστῶν ὑπῆρχον καὶ διεκρίνοντο τὰ ἄνω μέρη 16 ἐν ὄλῳ ἀκεραίων ἢ τεθραυσμένων ἀγγείων. Ἐντὸς στρώματος μαλακῆς κόνεως καὶ χώματος πάχους 10 ἐκ. περίπου ἦσαν βυθισμένα τὰ ὑπόλοιπα τμήματα τῶν ἀγγείων, ἅτινα ἦσαν: Δύο ψευδοστόμοι ἀμφορεῖς ἐν τεμαχίσις. Πυλὸς κύλικος καὶ κυκλικὸς λαιμὸς ἀγγείου. Λαιμὸς καὶ μέρος τῆς κοιλίας μεγάλης πρόχου (ὑψος σωζόμενον 0.25). Τεμάχιον κύλικος ἢ κυπέλλου μετὰ τῆς λαβῆς. Τὰ λοιπὰ ἀγγεῖα ἦσαν σχεδὸν ἢ πλήρως ἀκέραια: Μικρὰ πρόχους, ἀμφίχουρον προχοῦδιον δίωτον, θήλαστρον, τρίωτος ἀμφορίσκος, ἕτερον θήλαστρον, ἀσκός, μικρὰ πρόχους, εὐρύστομον προχοῦδιον, δειροκύπελλον καὶ κυλινδρικὸν ἀλάβαστρον εὐρεθὲν ἀνάστροφον. Ὅταν ἀνεσηκώθη, ἐντὸς τοῦ χώματος ἔκειτο κωνικὸν σφονδύλιον στεατίτου. Τὸ κοσκίνισμα τῶν χωμάτων ἀπέδωκε μικρὰς τινὰς ψήφους καὶ ἔξαρθήματα περιδεραίων ἐξ ὑαλομάζης, στεατίτου καὶ ἡμιπολυτίμου ὕλικου.

Οὐδὲν ἕτερον ἀπέδωκεν ὁ τάφος οὗτος, οὐδὲ κόγχας παρουσίασεν. Ἡ διάμετρος τῆς θόλου εἶναι 5.25 μ., ἐπομένως ὁ τάφος ἀνήκει εἰς τοὺς μέζονας καὶ φαίνεται ὅτι ἡ χρῆσις αὐτοῦ ὑπῆρξε περιορισμένη. Περιέργον καὶ ἐνδιαφέρον συγχρόνως εἶναι τὸ (καὶ ἄλλοτε παρατηρηθὲν εἰς τοὺς τάφους Βολιμιδίων) γεγονός, ὅτι ὁ τάφος οὗτος ἠνοιχθῆ καὶ ἐκλείσθη διὰ τελευταίαν φορὰν, οὐχὶ διὰ νὰ γίνῃ ταφὴ ἐντὸς αὐτοῦ, ἀλλ' εἰς τελευταῖος εὐτρεπισμὸς καὶ ἴσως θυσία ἢ χοαί, ὣν πάντως δὲν παρατηρήσαμεν ἕχνος. Ἐπιλογὴν τῶν ἀγγείων τοῦ τάφου τούτου δίδομεν εἰς τοὺς πίνακας 87 καὶ 88α β. Χρονολογικῶς ἄρχονται ταῦτα ἀπὸ τοῦ 1425 π. Χ. περίπου (πίν. 87α-γ καὶ 88β καὶ τὰ νεώτατα ἐξ αὐτῶν δὲν κατέρχονται κάτω τοῦ 1250. (Περίοδοι III A 1 μέχρι III B κατὰ FURUMARK.)

Ὁ ἕτερος ἄθικτος εὐρεθεὶς τάφος εὐρίσκεται (ὡς καὶ ὀλόκληρος ἢ ὑπόλοιπος ὅμας) μετὰξὺ 150 καὶ 200 μ. ἀνατολικώτερον, κατὰ τὸ δεξιὸν πλευρὸν τῆς λεωφόρου πρὸς Κεφαλόβρυσον. Ἐλαβε τὸν ἀριθμὸν «Κ ε φ. 3» καὶ ὁ δρόμος του, ὡς εὐρισκόμενος ὑπὸ τὴν ὁδὸν καὶ τὸ ὑδραγωγεῖον, ἔσκαφη εἰς μικρὸν μόνον μέρος πρὸ τῆς εἰσόδου μόλις ὑπὲρ τὸ 1 μ. Ἡ θύρα εὐρέθη ἐντελῶς τετειχισμένη (πίν. 85α). Τὸ ἄνω ἥμισυ τῆς τείχισεως ἦτο πάχους 40-45 ἐκ. τὸ δὲ κάτω ἥμισυ 70-75 ἐκ. Ὀλίγον κάτω τοῦ ὕψους τούτου ὑπῆρχεν ἐπίχωσις εἰς τὴν θόλον, ὑπὲρ τὴν ὁποίαν ἐκρέμαντο κατὰ τὴν στιγμὴν τοῦ ἀνοίγματος ἐντὸς τῆς κενῆς θόλου τὰ ἀπειράριθμα ριζίδια τῶν πέριξ εὐκαλύπτων ὡς κόμαι γυναικῶν. Ἐφαίνοντο ὡσαύτως δύο κρανία εἰς τὸ Β. μέρος τῆς θόλου καὶ περὶ τὸ μέσον αὐτῆς τὸ στόμιον μικροῦ ἀγγείου. Τοῦτο ἦτο μόνωτος πρῶμος λεβητοκύαθος (πίν. 94δ), ὅστις, ὡς κατόπιν

ἀπεδείχθη, ἔκειτο ἀκριβῶς ὑπὲρ τὴν κεφαλὴν νεαρᾶς νεκρᾶς ταφείσης ἐντὸς λάκκου. (Ὑψος τοῦ ἀγγείου 0.09 μ.)

Ὄταν ἀφηρέθη ἡ ἐπίχωσις, ἥτις ἦτο καθαρὸν ὑπόλευκον Μυκηναϊκὸν χῶμα, ἀπεδείχθη ὅτι πρόκειται περὶ θόλου ἐλαφρῶς ἐλλειψοειδοῦς. (Διάμ. ἀπὸ κατωφλίου μέχρι τοῦ βάθους 3.45-3.50, ἡ δὲ κάθετος πρὸς ταύτην 4.25-4.30 μ.) Τὸ ὕψος τῆς ἐπιχώσεως ἔφθανε τὰ 30-35 ἐκ. πρὸ τῆς θύρας, εἰς δὲ τὴν λοιπὴν θόλον εἶχε πᾶχος 15 μέχρις 20 ἐκ. Τὸ δάπεδον περιεῖχεν ἓνα λάκκον ὀλίγον ἀριστερὰ τοῦ κέντρου, ὅστις περιεῖχεν ὑπτίαν, μὲ τὴν κεφαλὴν ὀλίγον ἀνεγγεργμένην, τὴν μνημονευθεῖσαν νεκράν, καὶ δύο μικροτέρους καὶ ἀβαθεστέρους, οὔτινες εὐρέθησαν κενοί. Πέριξ τοῦ δαπέδου ὁ τάφος ἔδειξεν 8 κόγχας, τινὲς τῶν ὁποίων ἐντὸς ἢ πρὸ αὐτῶν ἐδεικνυον ἤδη λείψανα κρανίων καὶ μακρῶν ὀστέων. Ἀνεσκάφησαν μετὰ μεγάλης δυσκολίας, διότι ἡ ἐπίχωσις τῶν εἶχε μεταβληθῆ ἔκ νέου εἰς πωρίον, παρουσίασαν δ' ὀλίγα σχετικῶς εὐρήματα: Αἱ περισσότεραι κόγχαι ἦσαν κεναὶ ἢ εἶχον μόνον μερικὰ ὀστᾶ καὶ κρανία. Εἰς εὐρήματα πλουσιωτέρα πασῶν ὑπῆρξεν ἡ κόγχη 1, παρασχοῦσα ἐν δίστομον καὶ ἐν μονόστομον μαχαίριον (μῆκ. 0.155 καὶ 0.17, πίν. 94γ κάτω καὶ ἄνω). Τὸ μονόστομον φέρει πεπλατυσμένας διὰ σφρηλατήσεως τὰς δύο ἀκμὰς τῆς συμφυοῦς, μεταλλίνης λαβῆς, ὥστε ὁ λεπτὸς χαλκοῦς φλοιός, νὰ περιβάλλῃ ἐν μέρει τὰς ἄλλοτε ξυλίνας δύο πλάκας τῆς λαβῆς. Ἀγγεῖα παρέσχεν ἡ κόγχη μικρὸν ἀμφοροειδὲς μὲ ἀτροφικὰ ὄτα, μικρὰν πρόχουν μετὰ λοξοτιμῆτου στομίου (πίν. 94β) καὶ τρεῖς κυάθους, πάντα ἐξ ἀπλοῦ πηλοῦ, τέλος δὲ δύο ἀτρακτοειδεῖς ἀκόνας μετ' ὀπῶν πρὸς ἀνάρτησιν καὶ δύο δονακοτρίπτας ἐξ ἐρυθροποῦ ψαμμίτου. Ἐτέρα κόγχη ἀπέδωκε δίωτον λεβητοειδὲς ἀγγεῖον (ὕψ. 0.10, πίν. 94α). Ἡ κόγχη 8, πλὴν ἑνὸς κρανίου καὶ τινων ὀστέων, ἀπέδωκε δύο βέλη μετὰ γναμπῶν ὄγκων, ἐν ὀπίτου πρασίνου καὶ ἐν ὀψιανοῦ. Τὸ κοσκίνισμα τῶν χωμάτων ἀπέδωκε μόνον ἀπολέπισμα πυρίτου. Τοιαῦτα ἀπολείσματα, ὡς γνωρίζομεν ἐξ ἄλλων τάφων, ἀπετίθεντο μετὰ τῶν λοιπῶν κτερισμάτων, ἵνα ὁ νεκρὸς δύναται νὰ κατασκευάσῃ ὁ ἴδιος τὰς αἰχμὰς τῶν βελῶν του. (Ὅρα καὶ κατωτέρω, τάφος Κεφ. 1.) Κατὰ τὴν ἐξαγωγήν τῶν ἀποπετρωμένων κρανίων καὶ μακρῶν ὀστέων ἐκ τῶν κογχῶν εὐρέθη ἐν εἰσέτι μονόστομον μαχαίριον ὑπὸ τοῦ κ. Breitinger (πίν. 94γ, μέσον). Ἀμφότερα διετήρησαν ὀλίγα ἴχνη τοῦ ξύλου τῶν λαβῶν. Ἐντὸς τῆς ἐπιχώσεως τοῦ τάφου εὐρέθη μικρὸν γραπτὸν τρίωτον ἀμφοροειδίον (ὕψ. 0.08, πίν. 94ε) καὶ ἕτερον δίωτον ἐξ ἀπλοῦ πηλοῦ. Εὐρέθησαν ὡσαύτως τρεῖς μικροὶ κυάθοι ἀπλοῦ πηλοῦ ἐντὸς τῆς κόγχης 1.

Ἡ χρονολογία τοῦ τάφου τούτου εἶναι προσιμωτέρα τῆς τοῦ προηγουμένου, διότι καὶ ὁ λεβητοκύαθος (πίν. 94δ) καὶ τὰ ἐκ τῶν κογχῶν ἀγγεῖα (πίν. 94α.β) εἶναι τῶν ἀρχῶν τοῦ 15ου αἰῶνος (Μυκ. I - II κατὰ FURUMARK).

Ἐκ τοῦ τέλους τοῦ αὐτοῦ αἰῶνος (περὶ τὸ 1400 ἢ ὀλίγον πρὶν) προέρχεται τὸ ἀμοφορείδιον (πίν. 94ε) (Μυκ. ΙΙΙ Α), κατὰ τι δὲ μόνον ὑστερώτερα (ΙΙΙ Α 2 ὄψιμα) εἶναι καὶ τὰ λοιπὰ ἀγγεῖα.

Ἦ «Κ ε φ. Τ. 4», ὡς ἐλέχθη, δὲν ἀνεσκάφη ἐφέτος, διότι εἶναι πεπληρωμένος ἕως ἄνω καὶ εὐρίσκεται παρὰ τὰ θεμέλια ἰδιωτικῆς οἰκίας. Ὁ ἰδιοκτήτης, κ. Σ. Κωνσταντακόπουλος, προθυμότητα παρέσχεν εὐκολίαν νὰ ἀνασκαφῇ ὁ δρόμος καὶ ἐφάνη καὶ ἄλλως χρήσιμος καὶ πρόθυμος, χρηστὸς πολίτης. Τοῦ δρόμου ἀνεσκάφησαν 5 μ. μήκους, ἔχει δὲ τὰ τοιχώματα κάθετα, πλάτος 1.35 εἰς τὸ ἐξώτατον σημεῖον, ὅπου ἐφθάσαμεν, καὶ 1.75 εἰς τὸ βάθος, ἔνθα κάθετος καὶ ἰσοπλατῆς διατηρεῖται ἡ πρόσοψις τοῦ τάφου. Τὸ δάπεδον εὐρίσκεται εἰς βάθος 2.15 μ. ἀπὸ τῆς ἐπιφανείας τοῦ βράχου, ἡ δὲ θύρα διατηρεῖ μόνον τὴν κατωτάτην σειρὰν τῶν λίθων τῆς τειχίσεως εἰς ὕψος 0.30 μ. Ἔχει ὕψος 1.29, πλάτος δὲ κάτω 0.92 καὶ ἄνω 0.87 μ. Λείψανον κρανίου, ὀλίγων ὀστέων, κύλιξ ἐλλιπῆς καὶ τινα ὄστρακα εὐρέθησαν ἐντὸς τοῦ δρόμου.

Ἦ «Κ ε φ. Τ. 2», κεῖται πυκνῶς παρὰ τοὺς δύο περιγραφέντας. Ὁ δρόμος, βλέπων ἀκριβῶς πρὸς Β., κεῖται ὑπὸ τὴν ὁδὸν καὶ τμήμα μόνον ἀνεσκάφη, ἐπὶ θυσίᾳ μικροῦ μέρους τῆς ὁδοῦ, διότι φέρει κόγχην εἰς τὴν δεξιὰν παρεῖάν του. Ἐνταῦθα τὰ πράγματα ἦσαν τεταραγμένα. Ἡ πλάξ, ἣτις ἔφρασε τὴν κόγχην τοῦ δρόμου, εὐρέθη ἐν ἐλαφρῇ μετατοπίσει, ἡ δὲ θύρα τοῦ κυρίως τάφου ἐστερεῖτο τειχίσεως εἰς τὸ ἀνώτερον μέρος, οὕσα πλήρης τῆς μελανῆς γῆς καὶ τεμαχίων κεράμων, ἅτινα εἶναι τυπικὰ δείγματα τῆς Ἑλληνιστικῆς καὶ τῆς Ρωμαϊκῆς ἐποχῆς. Οἱ λίθοι τῆς πάλαι τειχίσεως ἔκειντο πρὸ τῆς θύρας ἐν ἀταξίᾳ (πίν. 84α).

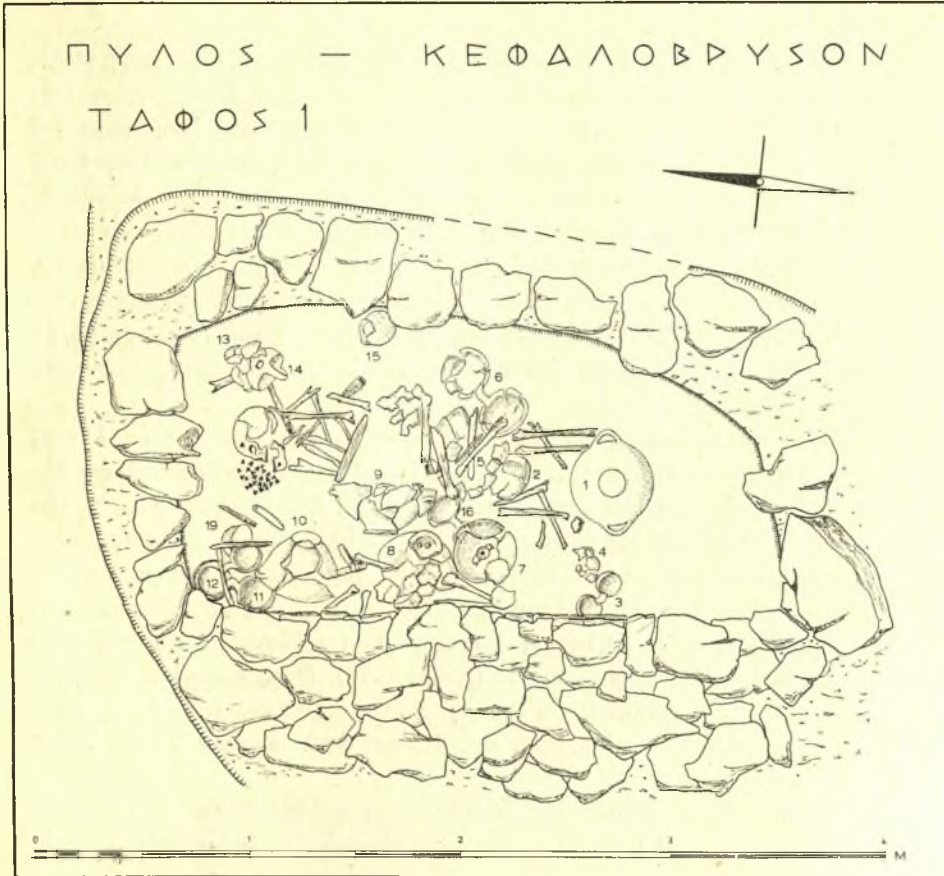
Τὸ ἐσωτερικὸν τῆς θόλου ἦτο κενὸν κατὰ τὰ ἀνώτατα 75 ἑκατοστά. Μελανὴ ἐπίχσις ἐκάλυπτε τὸ ὑπόλοιπον τμήμα, ἥς τὸ ἀνώτατον στρώμα ἔγεμε κεράμων. Ἐντὸς ὀλίγου (εἰς βάθος 20 ἐκ.) ἀνεφάνησαν κατὰ τὸ ἀριστερὸν τμήμα τῆς θόλου ὀστέα ζώων μεγάλων (μύσχου ἢ βοός), λίθοι τινὲς καὶ τὸ ἡμισυ περίπου σκεύους κυκλικοῦ μὲ χαμηλὸν χεῖλος 7-8 ἑκατοστῶν ὕψους. Ἐντὸς αὐτοῦ καὶ παρ' αὐτὸ ἔκειντο τὰ μνημονευθέντα ὀστέα, ὀλίγον δὲ βαθύτερον (πρὸς τὸν μυχὸν δηλ. τῆς θόλου) εὐρέθησαν ἔτερα ὀστέα καὶ λείψανον τοῦ αὐτοῦ ἢ ἄλλου παρομοίου «ταψίνου», ὡς οἱ ἐργάται ὀρθῶς τὸ ἀπεκάλουν. Πάντα ταῦτα φαίνονται καλῶς ἐπὶ τοῦ πίν 84δ, διότι συνέκειντο ἐξ ἀθλίως ὠπτημένου ἢ ὄλως ἀόπτου πηλοῦ καὶ δὲν ἐπέζησαν πρὸς καθαρισμόν. Τεμάχιον ἐκ χεῖλους πίθου εὐρέθη ὡσαύτως. Περὶ τὸ ἡμισυ μέτρον βαθύτερον, σχεδὸν εἰς τὸ Μυκηναϊκὸν δάπεδον τῆς θόλου, εὐρέθη πλησίον τοῦ πίθου πινάκιον ἀνάστροφον εἰς τὴν θέσιν του, ἂν καὶ τεθραυσμένον εἰς τεμάχια (πίν. 91ε). Εἰς τὸ αὐτὸ πρὸς τὰ «ταψία» βάθος, ἀλλὰ δεξιᾷ τῷ εἰσερχομένῳ, ἦτοι εἰς τὸ Δυτικὸν μέρος τῆς θόλου, εὐρέθη κρα-

νίον μικροῦ βοός (πίν. 84β). Εἶναι σαφές, ὅτι πρόκειται περὶ θυσίας, καὶ μάλιστα μεγαλοπροεποῦς, ἦν Ἑλληνες «ἀπόγονοι» προσέφερον πρὸς τιμὴν τῶν Μυκηναϊκῶν προγόνων. Τὸ βουθυτεῖν ἔπρεπε νὰ συνοδεύη καὶ ἐκλεκτὸς οἶνος. Πράγματι, ἐκ τῶν ἀνὰ τὴν ἐπίχωσιν συλλεγέντων ὀστράκων ἀπηρτίσθη ὀλόκληρος αἰχμηρὸς ἀμφορεὺς (πίν. 92β). Ἐπὶ τοῦ ὄμου φέρει ἐξίτηλον ἐπιγραφὴν διὰ μελάνης γραφεῖσαν μετὰ τὴν ὀπησιν (πίν. 92β). Ἡ ἀνάγνωσις τῆς ἐπιγραφῆς καὶ ἡ ἀκριβεστέρα χρονολόγησις θὰ ἀπαιτήσωσι χρόνον. (\*Ἴσως ὀλγ ἦτοι 133 Σελευκ. χρονολ., ἄρα 179 π. Χ. ?).

Ὁ τάφος, ὡς εἶναι ἐπόμενον, παρουσίασε ταραχὴν εἰς τὰς ταφὰς καὶ τὰ κτερίσματα. Ἄμα τῇ εἰσόδῳ κατέκειντο ἐπὶ τοῦ δαπέδου δύο ἐκτεταμένοι σκελετοὶ ἐν σχήματι Λ μὲ τὰς κεφαλὰς συγκλινούσας μήκους 1.61 ὁ ἀριστερός, 1.56 ὁ δεξιός, ἀλλ' ἄνευ κτερισμάτων καὶ ἐπομένως ἀδήλου ἐποχῆς. Ὑπὸ τὸν δεξιὸν (δυτικὸν) νεκρὸν ὑπάρχει λάκκος ἢ δύο λακκοειδεῖς κοιλότητες, ἔνθα, ἂν καὶ ἄνευ σκελετοῦ, εὐρέθησαν μόνον ΥΕ I - II ἀγγεῖα (πίν. 91δ καὶ 93β). Τῆς αὐτῆς ἐποχῆς εἶναι καὶ ἐν κύπελλον «Kefiti» (πίν. 93α) εὐρεθὲν ἐντὸς τῆς πρώτης δεξιᾶ τῷ εἰσερχομένῳ κόγχῃς. Ὁ τάφος φαίνεται νὰ περιέχῃ ὀκτὼ κόγχας κατὰ τὴν περιφέρειαν τῆς θόλου. Ἡ δευτέρα ἐξ ἀριστερῶν τῷ εἰσερχομένῳ ἐφράσσετο εἰσέτι ὑπὸ πλακὸς (πίν. 84γ) καὶ ἡ παρ' αὐτὴν δι' ὠμῆς πλίνθου, ἧς μία γωνία (20×29 ἐκ.) εὐρέθη. Ἀμφοτέραι ὁμως αἱ κόγχαι ἦσαν κεναί. Πᾶσαι αἱ λοιπαὶ περιέχουσι πολλὰ ὀστᾶ καὶ ἀφέθησαν, ὅπως καθαρισθῶσι παρὰ τοῦ καθηγ. κ. Breitinger. Τὸ ὑπόλοιπον δάπεδον τῆς θόλου περιεῖχεν ἀρκετὰ κρανία καὶ ἀγγεῖα (πίν. 84δ) ἢ ὀμάδας ἀγγείων (θήλαστρα, ἀλάβαστρα, πρόχους, ψευδοστ. ἀμφορεῖς) ἐν ἀταξίᾳ. Τὰ ἀγγεῖα ταῦτα, ὡν δείγματα παρέχουσιν οἱ πίνακες 91γ καὶ 93γ-ζ), ἀνάγονται ἀπὸ τῆς IIIA πρωίμου ἐποχῆς μέχρι τῆς IIIB, ἀλλ' οὐδὲν εἶναι μεταγενέστερον. Αἱ διαστάσεις τῆς θόλου εἶναι : Διάμ. ἀπὸ θύρας μέχρι μυχοῦ 3.70 μ. Ἡ κάθετος πρὸς ταύτην (Α - Δ) μ. 10. Τὸ ὕψος μέχρι τῆς κορυφῆς τῆς θόλου (μὴ σφύζουσης ἐνταῦθα μαστοειδῆ κοιλότητα) εἶναι  $\pm$  1.85 τῆς θύρας αἱ παραστάδες εἶναι ἐφθαρμέναι. Παρὰ τὸ ἀνώφλιον τὸ πλάτος αὐτῆς ἦτο 1.10, τὸ δὲ ὕψος ἀσφαλῶς μὲν 1.70, ἴσως δὲ καὶ μεγαλύτερον κατὰ τι. Ἡ θόλος διατηρεῖται πλήρως, ἀλλ' ἔχει φθορὰν εἰς τὸ ἄνω μέρος λόγῳ ἀποπτύσεως στιβάδος τοῦ πετρώματος.

Ἡ κόγχη τοῦ δρόμου, ἀρκούντως εὐρύχωρος ἵνα ταφῇ νεκρὸς ἐντὸς αὐτῆς ἐκτάδην, παρουσίασε σημαντικὸν ἐνδιαφέρον : Ἐφερε δύο εἰδῶν ἐπίχωσιν μελανὴν ἄνω (= Ἑλληνικὴν) καὶ λευκωπὴν κάτω (= Μυκηναϊκὴν). Ἐντὸς τῆς μελανῆς ἐπιχώσεως εἶχε ταφῇ νεκρὸς, οὗ ὁ σκελετὸς ἦτο εὐδιάκριτος. Παρὰ τὸν σκελετὸν εὐρέθησαν εἰς τὸ ἄνω μέρος (κεφαλὴ πρὸς Β.) δίωτος βίκος καὶ μελαμβαφὸς κύπελλον, μεταξὺ δὲ τῶν σκελῶν τοῦ νεκροῦ

ἄωτος μελαμβαφῆς λύχνος (πίν. 91ζ). Τὸ κύπελλον κατὰ τὴν στιγμὴν τῆς ἀνακαλύψεως ἔφερον εἰσέτι περὶ τὸ χεῖλος στεφάνην κισσοειδῆ διὰ κιτρινωποῦ χρώματος. Ἡ ἀπρόσεκτος πλύσις τοῦ ἀγγείου, παρὰ τὴν σύστασίν μου,



Εἰκ. 1. Κάτοψις τοῦ τάφου 1 τοῦ Κεφαλοβρύσου.

ἐξηφάνισε τὸ χρῶμα. Ὁ νεκρὸς κατὰ ταῦτα ἐτάφη ἐκεῖ περὶ τὸ 300 π. Χ. ἢ κατὰ τι βραδύτερον.

Μόλις 20 ἐκ. βαθύτερον ἀνεφάνη ἕτερος σκελετός, Μυκηναϊκὸς τὴν φορὰν ταύτην. Ἐπρόκειτο περὶ παιδίου, ἀλλ' ὁ ἐκτεταμένος σκελετὸς διητηρεῖτο εὐδιακρίτως. Παρ' αὐτόν, τεταραγμένον πως λόγω τῆς ὑπερκειμένης Ἑλληνιστικῆς ταφῆς, εὐρέθησαν τέσσαρα κτερίσματα (πίν. 92α) ἧτοι: εἰδῶλιον - Φ, προχοῖδιον, ψευδόστομος ἀμφορεὺς καὶ μικρὸν μόνωτον κύ-



πελλον μετὰ προχοῆς. Ὁ ρυθμὸς τῶν ἀγγείων ὡς καὶ τὰ σχήματα τῆς προχοίσεως καὶ τοῦ κυάθου εἶναι πρῶιμα (III A, διακόμοις ἀγκωνογράμμων ἢ ὁμορρόπων γωνιῶν πρῶιμου σχήματος). Ἐνδιαφέρουσα εἶναι καὶ ἡ παρουσία τοῦ εἰδωλίου (Θεὰ τροφῶς - Μήτηρ;) πλησίον τοῦ μικροῦ παιδός.

Ὁ τάφος «Κ ε φ. 1» (εἰκ. 1 καὶ πίν. 83β) ἀφέθη νὰ περιγραφῆ τελευταῖος. Εἶναι ὁ σπουδαιότατος πάντων. Ἡ τάφος τοῦ ὑδραγωγείου εἶχε καταστρέψῃ ἓνα σκελετὸν κείμενον ὀλίγον ὑπὸ τὴν σημερινὴν ἐπιφάνειαν τοῦ ἔδαφους καὶ εἶχε δεῖξει μικρὸν σημεῖον λαξεύσεως τοῦ βράχου. Πέραν τοῦ σημείου τούτου πρὸς Β. ἡ ἀνασκαφὴ ἡμῶν ἔδειξε τὴν ἀρχὴν λαξεύσεως ἀκανονίστου σπηλαίου, κειμένου ὑπὸ τὸ κατάστρωμα τῆς ὁδοῦ, ἐπομένως μὴ δυναμένου νὰ ἀνασκαφῆ. Ἀχρηστεύσαντες καὶ πάλιν μικρὸν τμήμα τῆς ὁδοῦ, ἔδοκιμάσαμεν νὰ σκάσωμεν τοῦλάχιστον τὸ πρόσθιον τμήμα τοῦ σπηλαίου, διότι παρουσίαζεν ἀσυνήθη φαινόμενα. Μετὰ πολλῶν ἡμερῶν προσπαθείας λόγῳ τῆς ἀφαντάστου σκληρότητος τοῦ χώματος, ἐξηκριβώθησαν τὰ ἔξῃς :

Τὸ Ν. τμήμα, τὸ βλαβὲν ὑπὸ τοῦ ὑδραγωγείου, ἦτο μικρὸς λάκκος σκαφεὶς ἐντὸς τοῦ πετρώματος, ὅστις περιεῖχε συνεσταλμένον σκελετόν. Μικρὸν κυκλικὸν ὄρυγμα ἐκτὸς τοῦ λάκκου πρὸς Ν. ἦτο ἴσως βόθρος θυσιῶν (πίν. 83γ). Ὁ λάκκος προφανῶς ἐκαλύπτετο ὑπὸ δοκῶν καὶ λίθων πλακωτῶν, ὧν τινες εὐρέθησαν ἐντὸς αὐτοῦ (πίν. 83γ). Συναπτόμενος πρὸς Β. ἀνεκαλύφθη ὁ κύριος μέγας λάκκος (πίν. 83δ), ἔχων μῆκος (ἀπὸ Β. πρὸς Ν.) 3.60 καὶ πλάτος 1.25. Ὁ λάκκος διμορφώθη κτισθέντος ἐντὸς τοῦ σπηλαιώδους ὄρυγματος στερεοῦ τοίχου (πάχος 0.88), ὅστις ἀπετέλει τὴν Δυτ. μακρὰν πλευρὰν τοῦ λάκκου καὶ ἐχώριζε τοῦτον τοῦ ὑπολοίπου ὄρυγματος. (Ὅρα τὸν πίν. 83δ καὶ τὸ σχέδιον εἰκ. 1, ὅπερ ἐφιλοπόνησεν ὁ κ. Σπ. Ἰακωβίδης.)

Εἰς τὸ πρῶτον στάδιον τῆς σκαφῆς παρατηρήθησαν ἐπὶ τῶν χειλέων τοῦ λάκκου πλακωτοὶ λίθοι κλίνοντες ἐμφανῶς πρὸς τὸ ἐσωτερικὸν τούτου, ἐντὸς ὀλίγου δ' ἀνεφάνησαν καὶ ἄλλοι ὅμοιοι λίθοι δεικνύοντες τὴν ἐμφανῆ κοίλην μορφήν καταπεσοῦσης στέγης (πίν. 83δ). Τοῦτο ἔδωκεν εἰς ἡμᾶς τὴν πρώτην ὑπόνοιαν περὶ ταφικοῦ λάκκου (Shaftgrave, Schachtgrab) κεκαλυμμένου ὑπὸ ξύλων καὶ πλακῶν. Προχωρούσης τῆς σκαφῆς ἀνεκαλύφθησαν ἐντὸς τῶν χωμάτων, ἅτινα κατὰ τὰ ἄλλα ἦσαν καθαρὰ, δύο ὄστρακα, ἀμφοτέρω τῆς ἀμαυροχρώμου ΜΕ κατηγορίας (πίν. 89α). Ὅταν ἐπροχωρήσαμεν βαθύτερον (πλέον τοῦ 1 μ. ἀπὸ τοῦ καταστρώματος τῆς ὁδοῦ), ἤρχισαν νὰ ἀναφαίνωνται τὰ πρῶτα σημεῖα, ὅτι πράγματι περὶ ταφικοῦ λάκκου ἐπρόκειτο, καὶ δὴ ἀθίκτου.

Κατὰ τὴν ΒΑ. γωνίαν τοῦ λάκκου ἀνεφάνησαν «τεῖερα» μετὰ τοξοει-

δοῦς λαβῆς καὶ κάρθαρος, ὅστις ἔφερε καὶ λείψανα χρώματος<sup>1</sup> (πίν. 82 καὶ 89β. γ). Εἰς τὴν ἔναντι ΒΔ. γωνίαν τοῦ λάκκου ἔκειντο δύο διπλᾶ κύπελλα (πίν. 82) βραδύτερον δ' ἀνεφάνη καὶ τρίτον ἄγγειον καὶ χαλκοῦν μονόστομον μαχαίριον (πίν. 90β). Μετὰ τὸν πλήρη καθαρισμὸν ὁ τάφος παρουσίασε τὴν εἰκόνα ἣν δεικνύει ἡ ἐν πίν. 82 φωτογραφία: Ὁ νεκρὸς ἔκειτο συνεσταλμένος ἐπὶ τοῦ δεξιοῦ πλευροῦ. Προγενέστεροι νεκροί, δύο ἢ καὶ τρεῖς, εἶχον παραμερισθῆ, ἵνα ταφῆ οὗτος. Τεμάχια κρανίων καὶ ἄλλων ὀστέων ἔκειντο κυρίως κατὰ τὴν Δ. πλευρὰν τοῦ λάκκου ὁμοῦ μετὰ τῶν ἀγγείων. Οἱ πόδες δ' ἐνὸς προγενεστέρου νεκροῦ φαίνονται ὑπὸ τὸν ὀκλάζοντα ἐπὶ τῆς φωτογραφίας. Πέριξ τοῦ νεκροῦ ἔκειντο ἄνω τῶν 20 ἀγγείων. (Τινὰ ἀγγεῖα περιεῖχον ἕτερα μικρότερα, ὡς ὁ σκύφος τοῦ πίν. 89ζ, ὅστις περιεῖχε μικρότερον σκύφον καὶ μόνωτον κύαθον.) Δύο κρατῆρες (πίν. 89δ καὶ ε), μέγας σκύφος μετὰ τεσσάρων συμφυῶν διατρήτων κοτυλίσκων (πίν. 90α), σκύφος μετὰ τοξοειδοῦς λαβῆς ἐσωτερικῶς (πίν. 90ε) ἐξελέγησαν ὡς τὰ ἀσυνήθεστερα πρὸς ἀπεικόνισιν ἐνταῦθα. Ἡμίσεια δωδεκάς διπλῶν κυπέλλων ἔκειτο ἐντὸς τοῦ τάφου. Τινὰ σύγκεινται ἐκ μελανοῦ πηλοῦ (πίν. 90γ), ἄλλα ἦσαν ἐκ κιτρίνου Μινυείου ἢ ἐρυθρωποῦ καὶ ἐν τοιαύτῃ περιπτώσει ἔφερον ἀμαυρόχρωμον διακόσμησιν (ζῶνας). Ἐπειδὴ μᾶς ἦτο ἤδη γνωστόν, ὅτι τὸ χρῶμα ἀποπλίπτει ὁμοῦ μετὰ τοῦ μαλακοῦ, κονιορτώδους πηλοῦ, ἐφωτογραφήθη ἐν τοιοῦτον κύπελλον πρὸ τῆς ἀποπερατώσεώς του (πίν. 90δ).

Τὰ πλὴν τῶν πηλίνων ἀγγείων εὐρεθέντα ἕτερα ἀντικείμενα εἶναι τὰ ἑξῆς: Τέσσαρα σφονδύλια, ὧν τρία πήλινα (ἐν ἀμφικωνικὸν καὶ δύο κωνικά) καὶ ἐν ἐκ σταατίτου, κωνικόν. Τέσσαρα χαλκᾶ μαχαίρια, ὧν δύο λεπτά, ἄνευ ράχεως, ἀμφίστομα καὶ δύο μονόστομα, φέροντα τὸ ἰδιαίτερον χαρακτηριστικόν, ὅτι πλησίον τῆς αἰχμῆς ὑπάρχει ἐλαφρὰ προεξοχὴ ἐπὶ τῆς ράχεως

<sup>1</sup> Τὸ χρῶμα τοῦτο σχεδὸν ἐξηφανίσθη προτοῦ ἔξαχθῆ τὸ ἄγγειον, διότι ἡ σκληρότης τοῦ χρώματος (ὅπερ εἶχε μεταβληθῆ εἰς πορῖον) ἐπέβαλεν ἐργασίαν συνεχῆ καὶ σκληράν, ἣτις, ἀπότου ἀνεφάνη τὸ πρῶτον ἄγγειον (1 Αὐγ.) μέχρι τοῦ τελικοῦ καθαρισμοῦ τοῦ τάφου, ὡς φαίνεται ἐπὶ τοῦ πίν. 82, διήρκεσε 13 ἡμέρας. Ἐξω τὴν σαφῆ ἀνάμνησιν, ὅτι ἡ διακόσμησις τοῦ κανθάρου (ἀμαυρόχρωμος φυσικά) συνίστατο ἐκ γωνιωδῶν γραμμῶν, ὡς αἱ τοῦ ὀστράκου τοῦ πίν. 89α. Λείψανα ζωνῶν ἢ ταινιῶν ὑπὸ τὰ χεῖλη ἐξωτερικῶς ἔδειξαν καὶ τινὰ ἐκ τῶν διπλῶν κυπέλλων. Ἐπειδὴ ὁμως ἡ ὀπτησις τῶν ἀγγείων εἶναι ἀτελεστάτη, πᾶσα διακόσμησις ἐξηφανίσθη, διότι οὐδ' εἰς πλύσιν ἀντεῖχον τὰ ἀγγεῖα. Ἡ συγκόλλησις των ἐπετεύχθη μόνον ἀφοῦ τὰ ὀστρακα ἐπεκαλύφθησαν διὰ στερεωτικοῦ βερνικίου. Τὸ βερνίκιον τοῦτο ἔδιδε καὶ πρόσκαιρόν τινα ἐμφάνισιν εἰς τυχὸν προϋπάρχον χρῶμα. Αἱ κάθετοι γραμμαί, αἱ ὁποῖαι νῦν φαίνονται ἐπὶ τοῦ κανθάρου, ὀφείλονται εἰς πρωτοβουλίαν τοῦ ἀρχιτεχνίτου κ. Ζ. Κανάκη κατὰ τὴν ἀπουσίαν μου. Πρόκειται περὶ ἐμπείρου καὶ ἡσημένου τεχνίτου, ἀλλὰ τὴν συμπλήρωσίν του δὲν δύναμαι νὰ ἐγγυηθῶ.

δίκην στοχάστρου (πίν. 91α.β). Πρὸ τοῦ προσώπου τοῦ νεκροῦ (δύο δὲ ἐπ' αὐτοῦ τούτου τοῦ κρανίου) ἔκειντο 41 αἰχμαὶ βελῶν ἐκ πυρίτου (μία εἰσέτι εὐρέθη κατόπιν). Ἐπειδὴ αἱ πλεῖσται εἶχον τὴν αἰχμὴν πρὸς τὰ ἄνω, ἐπρόκειτο ἴσως περὶ δέσμης βελῶν εἴτε ἐλευθέρως τεθέντων πρὸ τοῦ νεκροῦ εἴτε ἐντὸς φαρέτρας (πίν. 88δ). Ὀλίγον περαιτέρω ἔκειτο στενόμακρος μικρὰ ἀκόνη μετὰ ὀπῆς πρὸς ἀνάρτησιν (πίν. 82). Παρὰ τὰ βέλη καὶ γενικῶς περὶ τὸ κρανίον τοῦ νεκροῦ εὐρέθησαν δεκάδες ἀπολεπισμάτων ἐκ πυρίτου (πίν. 88γ) ὁμοῦ δὲ μετ' αὐτῶν καὶ μικρὸν ὀρθογώνιον πλακίδιον ἐκ τοῦ αὐτοῦ ὕλικου (ἔχει ἀπεικονισθῆ ὁμοῦ μετὰ τῶν βελῶν ἐπὶ τοῦ πίν. 88δ). Προφανῶς τοῦτο ἦτο τὸ ἐργαλεῖον, δι' οὗ κατεσκευάζοντο διὰ πίεσεως καὶ ἀπολεπίσεως αἱ αἰχμαὶ τῶν βελῶν. Ὁ νεκρὸς ἐλάμβανε μαζί του καὶ τὸ πρῶτον ὕλικόν πρὸς κατασκευὴν περαιτέρω βελῶν. Ἐπανειλημμένως μέχρι τοῦδε εἴθρομεν ἀπολεπίσματα πυρίτου ἐντὸς τῶν τάφων τῆς Πύλου. Πλήν μικροῦ πλακιδίου ἐκ χαυλίου, φέροντος καὶ δύο ὀπᾶς, οὐδὲν ἕτερον περιείχεν ὁ τάφος.

Εὐρύτερα σχόλια περὶ τῶν εὐρημάτων τοῦ λάκκου τούτου δὲν εἶναι δυνατὰ ἐνταῦθα. Θὰ σημειώσωμεν μόνον τὰ ἑξῆς: Τὰ περίεργα σκυφοειδῆ σκευὴ τὰ φέροντα ἐσωτερικῶς τοξοειδῆ λαβὴν (πίν. 90ε, ἐνταῦθα ὑπάρχει καὶ ὁ τῆ εἰς τὸ ἄνω μέρος) δὲν εἶναι ἄγνωστα εἰς τὴν περιοχὴν τοῦ Αἰγαίου. Εἶναι ὡσαύτως ἐν χρήσει εἰς τὴν Αἴγυπτον (ἴσως τὴν ἀρχικὴν αὐτῶν πηγὴν), τὴν Συρίαν καὶ φθάνουν μέχρι καὶ τῆς Κεντρικῆς Ἑυρώπης. Ἦσαν σκευὴ τῆς ὑφαντικῆς καὶ δι' αὐτῶν τὰ χωριστὰ νήματα — μίτος — δύο ἀγαθίδων (κουβαριῶν) ἐνήθοντο εἰς ἓν — δίμιτον — νῆμα παχύτερον καὶ στερεώτερον. Προτείνω ὅθεν τὴν ὀνομασίαν διμιτεὺς διὰ τὸ σκεῦος τοῦτο. Πιθανῶς ὁμοίως χρήσεως ἦτο καὶ τὸ σκεῦος τοῦ πίν. 90α πρὸς ἐξυπηρέτησιν δύο γυναικῶν ὁμοῦ ἢ πρὸς νῆσιν τετραμίτου νήματος. Ἡ συνέυρεσις καὶ σφονδυλίων τῆς ἀτράκτου (ἐν ἔκειτο παρὰ τὸν διμητέα πίν. 90ε) καθιστᾷ πιθανωτέραν τὴν ἐρμηνείαν τῶν ἀγγείων τούτων.

Τὰ διπλᾶ κύπελλα πιθανῶς δίδουν τὴν ἐρμηνείαν τῆς Ὀμηρικῆς τυποποιημένης ἔκφρασεως (stock expression) «δέπας ἀμφικύπελλον».

Πολλὰς ἐρμηνείας ἀπεπειράθησαν ἀρχαῖοι καὶ νέοι ἐρμηνευταί, ἀλλ' εἶναι σαφές, ὅτι οὐδ' ὁ Ὀμηρὸς ἐγνώριζε πλέον τί σημαίνει ἡ ἔκφρασις, ἢν χρησιμοποιεῖ κατὰ παράδοσιν ὡς ἰσοδύναμον πρὸς τὸ ἀπλοῦν ποτήριον, δέπας ἢ ἄλεισον. Εἰς τί ἐχρησίμευε τὸ διπλοῦν δέπας δὲν δύναται νὰ συζητηθῆ ἐνταῦθα. Ἴσως πρόκειται περὶ θρησκευτικῆς ἰδέας. Δύο ἐκ τῶν εὐρεθέντων ἀμφικυπέλλων συγκοινωνοῦσι διὰ τῆς ὑπὸ τὴν λαβὴν γεφύρας, οὔσης διατρήτου. Τὰ ἄλλα ἔχουσι αὐτοτελῆ κύπελλα. Τὸ ἀγγεῖον δὲν εἶναι ἄγνωστον, ἀλλ' εἶναι σπανιώτατον. Ἐν εἶναι γνωστὸν ἐκ τοῦ Μαύρου Σπή-

λιου τῆς Κνωσοῦ<sup>1</sup>. Δὲν ἀποκλείεται ἡ ξενικὴ καταγωγή, διότι ὑπάρχουσιν ἀνάλογα σκευὴ ἐκ τῆς νεωτέρας Νεολιθικῆς περιόδου τῆς Οὐγκρανίας καὶ προφανῶς καὶ ἄλλων περιοχῶν.

Σπανιώτατα εἶναι καὶ τὰ μονόστομα μαχαίρια, τὰ φέροντα τὴν κερατοειδῆ προεξοχὴν. Ἡ SANDARS καταλέγει πέντε ἐν συνόλῳ ἀνάλογα παραδείγματα (ἀνὰ ἓν ἐκ Δωδώνης, Λευκάδος, Ἐλατείας καὶ δύο ἐξ Ἰθάκης) ὁ δὲ DESBOROUGH εὐρίσκει χαρακτηριστικὴν τὴν περιοχὴν τῆς ἐξαπλώσεως αὐτῶν. Πράγματι (πλὴν τοῦ ἐξ Ἐλατείας) πάντα ἀνήκουν εἰς τὴν Δυτικὴν περιοχὴν τῆς Ἑλλάδος (συμπεριλαμβανομένων νῦν καὶ τῶν δύο νέων παραδειγμάτων τῆς Χώρας - Πύλου). Ἀνάλογα εἶναι γνωστὰ ἐκ τῆς Ἰταλικῆς Peschiera καὶ δὲν ἀποκλείεται ἡ ἔξωθεν καταγωγή τῶν ἐν λόγῳ εὑρημάτων τῆς Δυτικοελληνικῆς περιοχῆς. Ἐξ ἴσου δυνατὸν εἶναι καὶ τὸ ἀντίστροφον<sup>2</sup>.

Ὡς εἶναι ἐπόμενον, δοκιμαὶ ἐγένοντο εἰς τὰ πέριξ τοῦ λακκοειδοῦς τάφου, ἃν καὶ ἐξαιρετικῶς δύσκολοι, διότι δεξιὰ, εἶναι ἡ ὁδὸς καὶ ἀριστερὰ θαλερὸς ἀμπελών. Εὐτυχῶς μᾶς διηκόλυνεν ἡ καλωσύνη τοῦ ἰδιοκτικτοῦ κ. Κωνσταντακοπούλου, ὅστις σὺδὲ πληρωμὴν ἐδέχθη διὰ τὰ ὀλίγα ἀχρηστευθέντα κλήματα. Αἱ προοπτικαὶ εἶναι εὐχάριστοι, διότι ἐφάνησαν ἴχνη καὶ τοίχων καὶ σπηλαιωδῶν ὀρυγμάτων, ἅτινα θὰ ἐρευνηθῶσι βραδύτερον. Κατὰ τὰς δοκιμὰς ταύτας ἀνευρέθη καὶ μικρὸν δίωτον κύπελλον (πίν. 90ζ), ὅπερ πιθανῶς εἶναι τὸ χρονικῶς ἔσχατον Μυκηναϊκὸν ἀγγεῖον τῶν Βολιμιδίων. Ἐκεῖτο ἐκτὸς σπηλαιώδους ὀρυγματος μετὰ τοίχου ὀλίγα μέτρα πρὸς Β. τοῦ λάκκου Κεφ. 1 ἐντὸς τεταραγμένων, σχεδὸν ἐπιφανειακῶν στρωμάτων, ἔνθα ὅμως ἐφαίνοντο καὶ τινὰ ὀστᾶ καὶ προφανῶς πρόκειται περὶ ταφῆς.

2. ΒΛΑΧΟΠΟΥΛΟΝ. Τὸ χωρίον τοῦτο κεῖται εἰς τὴν ἐπαρχίαν Πυλίας, περὶ τὰ 20 χλμ. ΝΑ. τῆς Χώρας. Ἐκεῖ ἀνεκαλύφθη μικρὸς θολωτὸς τάφος ὑπὸ Εὐσταθίου Ἀ. Γιάνναρη, φορτώνοντος τὰς εὐθύνας εἰς τὸν ὄνον του, οὗ ὁ πύξ «ἐβυθίσθη ἐντὸς τοῦ ἐδάφους αἰφνιδίως». Ἡ θέσις καλεῖται Δρακόρραχη, διότι «ὑπῆρχεν ὀπή» ἐνὸς δράκοντος. Εἰσήρχετο εἰς αὐτὴν λευκὸς κριὸς καὶ ἐξήρχετο μέλας εἰς τὸν Κουφιέρον, ὅστις εἶναι σπήλαιον παρὰ τὸ ἱστορικὸν Μανιάκι, περὶ τὰ 7-8 χλμ. κατ' εὐθειαν γραμμὴν ἐκεῖθεν πρὸς Βορρᾶν. Ἐκ τινων λειψάνων ἐντὸς τοῦ ἀγροῦ τοῦ Γιάνναρη φαίνεται

<sup>1</sup> BSA 1926-27, 282, 3 καὶ εἰκ. 35 (τάφος XIX).

<sup>2</sup> Περὶ τοῦ τύπου τούτου μαχαίριων ὄρα SANDARS, Proceedings of the Prehist. Society 1955 (New Ser. Vol. XXI) 184 καὶ 196. DESBOROUGH, The Last Mycenaean and Their Successors, 1964, 60.

πιθανόν, ὅτι ἐπρόκειτο περὶ δευτέρου θολωτοῦ τάφου, ἡ δὲ ἔρευνα πρέπει νὰ ἐξακολουθήσῃ ἐκεῖ. Ὁ ἰδιοκτήτης, προφανῶς σκοπίμως, ἠρεύνησε τὸ παρακείμενον ἐλαφρὸν ἔξαγμα, ὅπερ προέδιδε τὸν παρόντα τάφον. Οὗτος ἦτο ἄθικτος, ἀλλ' ὁ Γιάνναρης κατέστρεψε τὴν κορυφὴν του, εἰσῆλθεν ἐντὸς τῆς θόλου καὶ ἀνεμόχλευσε τὴν ὑπάρχουσαν ὀλίγην ἐπίχωσησιν. Περισυνέλεξεν ὀλίγα ἀγγεῖα, ὅσα εὐρίσκοντο ἀκέραια ἐντὸς τῆς θόλου, ἅτινα ἠκρωτηρίασε δυστυχῶς, χωρὶς νὰ καταστήθῃ δυνατὴ ὑφ' ἡμῶν ἡ ἀνεύρεσις τῶν τεμαχίων. Κατὰ τὰ λεγόμενα ὑπ' αὐτοῦ ἡ θραύσις ἐπῆλθεν ὑπὸ τῶν περιέργων βραδύτερον, ὅτε ἐπέδειξε τὰ ἀγγεῖα εἰς τὸ χωρίον. Εὗρεν ὡσαύτως καὶ δύο μικρὰ χαλκᾶ μαχαίρια. Ταῦτα πάντα κατέληξαν εἰς τὸ Μουσεῖον Πύλου. Ὁ ἔφορος κ. Ν. Γιαλούρης πάνυ εὐγενῶς προέτεινεν εἰς ἐμὲ, ὅπως συμπληρώσω τὴν ἀνασκαφὴν τοῦ τάφου, ἐφ' ᾧ καὶ εὐχαριστῶ τοῦτον θερμῶς.

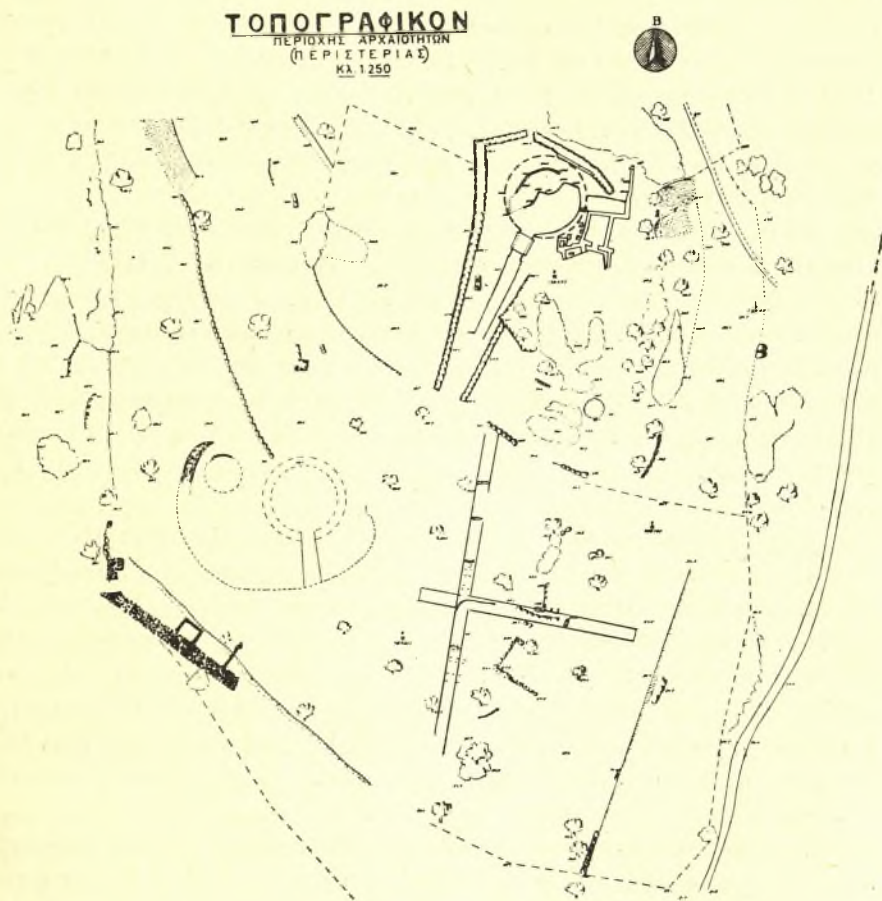
Ὁ τάφος εἶναι εἰς τῶν μικροτέρων ὑπαρχόντων καὶ ἡ τοιχοδομία του σχεδὸν πρωτόγονος. Εἶχε βραχὺν δρόμον πρὸς τὸ Β. μέρος (ἔνθα ἡ κλιτύς). Ἠρχίσασμεν τὸν καθαρισμὸν ἄνωθεν, ὁπόθεν εἶχεν εἰσέλθει καὶ ὁ συλητής. Σωρὸς χώματος καὶ λίθων ἔκειτο εἰς τὸ κέντρον, ἐκεῖ δ' εὗρομεν ὀλίγα θραύσματα ἀγγείων καὶ τὴν κτένα τοῦ Γιάνναρη. Ἀπομακρυνθέντος τοῦ φοροῦτοῦ τούτου ἀπέμειναν 25 - 30 ἐκ. ἐπιχώσεως, μεθ' ὅ συναντᾶται ὁ φυσικὸς βράχος τοῦ δαπέδου τῆς θόλου. Ταύτης ἡ διάμετρος ἀπὸ τῆς θύρας πρὸς τὸν μυχὸν εἶναι 3.10, ἡ δὲ κάθετος πρὸς αὐτὴν 2.92. Ὑπολογίζω, ὅτι τὸ ὕψος τῆς θόλου θὰ ἦτο τὸ πολὺ 2.80 μ.

Ἡ τοιχοδομία εἶναι ἀσυνήθως ἀκανόνιστος. Αἱ κατώταται καὶ ἀνώταται στρώσεις σύγκεινται ἐκ πλακωτῶν λίθων, ἀλλ' εἰς τὸ μέσον (εἰς ὕψος 80-90 ἐκ. ἀπὸ τοῦ δαπέδου) ὑπάρχει περιέργως ζώνη μεγάλων, ἀκατεργάστων λίθων, οἵτινες προσηρμόσθησαν λίαν ἀδεξίως πρὸς τὴν καμπύλην τῆς θολώσεως. Ἀπὸ τοῦ ὑπερθύρου καὶ ἄνω ἡ θόλωσις εἶναι λίαν ἀπέστεμος.

Αἱ παραστάδες τῆς θύρας δεικνύουσι τὴν αὐτὴν μεικτὴν κατασκευὴν (πίν. 85δ). Μία μόνη πλάξ ἐπικάθηται ὡς ὑπέρθυρον, λεπτὴ 12-15 ἐκ., μήκους 1 μ. εἰς τὴν πρόσοψιν, μόνον 0.72 μ. εἰς τὸ ἔσω μέρος (εἰκ. ἐν πίν. 85δ), ἣτις δεικνύει τὴν θύραν ἐκ τοῦ ἐσωτερικοῦ τῆς θόλου). Τὸ βάθος ὀλοκλήρου τοῦ στομίου εἶναι 1 μ., τὸ δ' ἐσωτερικὸν πλάτος τῆς θύρας εἶναι 0.83 μ. κάτω, 0.50 ἄνω, τὸ δ' ὕψος ἀπὸ τῆς βάσεως τῶν παραστάδων μέχρι τοῦ ἀνωφλίου 1.20 μ. Φέρει ὅμως ἐσωτερικῶς ἡ θύρα λεβητοειδῆ κοιλότητα εἰς τὸ δάπεδον, προσθέτουσαν ἕτερα 30 ἐκ. εἰς τὸ ὕψος τῆς θύρας, ἐκεῖθεν δ' ἤρχιζε καὶ ἡ τείχισις τῆς θύρας. (Πάντα ταῦτα καλῶς ὁρατὰ ἐπὶ τοῦ πίν. 85δ.) Τὸ πλάτος τῆς θύρας εὐρύνεται πρὸς τὰ κάτω δίκην ριπιδίου, ὡς συχνάκις συμβαίνει εἰς Μεσομυκηναϊκοὺς τάφους.

Κατὰ τὴν ἀφήγησιν τοῦ συλητοῦ, οὖσαν ἀξιόπιστον, εἰς τὸν μυχὸν

τῆς θόλου ἔκειτο ὄρθιος ὁ κρατὴρ ἐπὶ τοῦ ὑποκρατηρίου του (πίν. 95γ). (Πράγματι, τὴν ἀποκόλλησιν ἔκαμεν ὁ συγκολλητὴς τοῦ μουσείου Πύλου.) Παραπλεύρως ἐφαίνετο «κανάτα» (ἢ πρόγους πίν. 95β). Τὰ ἄλλα ἀγγεῖα



Εἰκ. 2. Τοπογραφικὸν διάγραμμα τῶν ἀρχαιοτήτων τῆς περιοχῆς Περιστεριάς.

(ὀλίγα) τὰ ὅποια εὔρεν, ἔκειτο «15-20 ἑκατοστὰ βαθύτερον». Πάντως δέ, βεβαιοῖ, ἐφαίνετο τοῦ ἐνὸς τὸ στόμιον.

Ἡ ἡμετέρα συστηματικὴ σκαφὴ τῆς θόλου ἀπεκάλυψεν, ὅτι ἡ ἐπίχωσις οὐδαμοῦ ὑπερέβαινε τὰ 30 ἑκατοστὰ. Ἐλάχιστα λείψανα ὀστῶν καὶ τὰ ἐξῆς εὐρήματα ἐσημειώθησαν εἰς τὸ ἀνώτερον τμήμα τῆς ἐπιχώσεως ταύτης, πάντα δὲ εἰς τὸ δεξιὸν (Δυτ.) ἡμισυ τῆς θόλου: Φιάλη ἐκ λευκωποῦ

πηλοῦ μετὰ δύο λαβῶν «διχαλωτοῦ καρφίου» (Wish - Bone). Τὸ ἀξιόλογον τοῦτο ἀγγεῖον (δὲν ἠτοιμάσθη ἐγκαίρως διὰ τὴν παροῦσαν ἐκθεσιν) ἔχει ἀπιστεῦτως λεπτὰ τοιχώματα, σχεδὸν εἶναι σωστὸν ὑμενόστρακον (Egg Shell Ware) κατὰ μίμησιν μεταλλίνου προτύπου. Παρ' αὐτὴν ἔκειντο δύο μόνωτοι κύλικες μετὰ ποδός. Ὀλίγον Ἀνατολικώτερον ἔκειτο ψευδόστομος ἀμφορεύς. Νοτιώτερον ἀνάστροφον ἀλάβαστρον καὶ παρ' αὐτὸ μόνόστομον χαλκοῦν μαχαίριον μὲ δύο ἤλους, μήκους 0.187 μ. Ἔτι Νοτιώτερον ἔκειτο κναθοροῦτόν (πίν. 96α), μικρὸν μόνωτον φιαλίδιον κολοβὸν καὶ τὸ πῶμα τῆς πυξίδος (πίν. 96α), ἣν εἶχεν εὖρει ὁ Γιάνναρης (ἐντὸς αὐτῆς ὑπάρχει συμφυῆς ἀλάβαστρον).

Τὰ χαρακτηριστικώτερα ἀγγεῖα τοῦ τάφου (δὲν εἶναι εἰσέτι πάντα ἔτοιμα) φαίνονται ἐπὶ τῶν πιν. 95 καὶ 96α. Εἶναι πάντα ΥΕ III (τῶν περιόδων Μυκ. IIIA - IIIB τοῦ FURUMARK). Ὁ τάφος ἐπομένως κατεσκευάσθη περὶ τὸ 1400. Χαρακτηριστικὸς εἶναι ὁ πρῶμος σύμπυκνος ρυθμὸς (Close Style) τῆς πυξίδος τοῦ πίν. 96α καὶ τὸ ἐκπληῆσον γεγονός, ὅτι ὁ κρατὴρ τοῦ πίν. 95δ φέρει σκοπίμως φωτοσκίασιν τῆς κυματοειδοῦς γραμμῆς δι' ἀραιότερου καὶ πυκνοτέρου χρώματος, ὥστε νὰ δίδῃ τὴν ἐντύπωσιν τοῦ ἀναγλύφου.

3. ΠΕΡΙΣΤΕΡΙΑ. Ἐφέτος ἠρευνήθη τελειωτικῶς ὁ μέγας τύμβος «Κοουκίρικός» (Ἔργον 1960, 152), ὅστις κείμενος εἰς ἀπόστασιν 500 μ. πρὸς Δ. τῆς Περιστεριᾶς καὶ χωριζόμενος ἀπ' αὐτῆς διὰ βαθείας χαράδρας, ἦτο λίαν περιόπτος. Ἦτο γνωστὸν ἐκ προηγουμένων δοκιμῶν, ὅτι εἰς τοῦλάχιστον μέγας ταφικὸς πίθος, ὀριζοντίως κείμενος ἐκρύπτετο ὑπὸ τὸν τύμβον. Ἦνοιχθήσαν δύο μεγάλαι τάφροι, διχοτομήσασαι τὸν πελώριον τύμβον μέχρι τοῦ παρθένου ἐδάφους. Ἐπὶ πλέον ἠνοιχθή καὶ περιφερειακὴ τάφρος, κυρίως εἰς τὸ Α. καὶ Β. μέρος τοῦ τύμβου. Τὰ ἀποτελέσματα εἶναι τὰ ἀκόλουθα:

Ὁ τύμβος ἦτο πελωρίων διαστάσεων. Σήμερον ἀκόμη ἂν καὶ ἡ κορυφή του εἶχεν ἰσοπεδωθῆ πρὸς δημιουργίαν ἄλωνιου, ἔχει ὕψος 3-4 μέτρων. Τὸ ὕψος τοῦτο ὅμως εἶναι ἐν μέρει φυσικόν. Ἡ διάμετρος εἶναι μεταξὺ 16 καὶ 20 μέτρων. Ἡ περιφερικὴ τάφρος ἔδειξεν, ὅτι εἰς τὸ Α. καὶ τὸ Β. μέρος ἡ βάσις τοῦ τύμβου περιελαμβάνετο ἐντὸς στερεοῦ, ἀλλ' ἀμελῶς ἐκτισμένου ξηροτοίχου, πάχους ἀπὸ 1 μέχρις 1.30 μ., ὕψους δὲ μόνον εἰς 2-3 σειρὰς τῶν ἀκαταλλήλων λίθων (μεγάλων χαλίκων ποταμιῶν, τῶν Ἑλληνιστὶ λεγομένων ὀλοιστόχων). Εἶναι φανερόν, ὅτι οἱ λίθοι ἐκομίσθησαν ἐκ τοῦ Κυπαρισσήεντος, ὅστις ρέει εἰς τὴν βάσιν ἀμφοτέρων τῶν λόφων, τοῦ τε παρόντος καὶ τοῦ τῆς Περιστεριᾶς (πίν. 86α). Ὁ περίβολος ἀνευρέθη δια-

τηρούμενος εἰς τρία σημεῖα ὧν τὸ μεγαλύτερον (πίν. 85β, κάτω) ἔχει μήκος 4.70 μ.

Ὁ ἐκ προηγουμένων δοκιμῶν γνωστὸς πίθος ἔκειτο παρὰ τὴν ΒΔ. περιφέρειαν τοῦ τύμβου. Τὰ τεμάχια του ἦσαν ἐσκορπισμένα ὑπὸ τῶν ποιμένων. Παρέμενεν ὁμως κατὰ χώραν τὸ κατώτερον ἡμισυ τοῦ πίθου, ὅστις ἦτο κεκλιμένος μὲ τὸ στόμιον πρὸς Β. Ὑπὸ τὸν λαιμὸν ὑπάρχει τὸ σύνηθες σχοῖνινον κόσμημα. Κατὰ τὰ ἄλλα τὸ ἀγγεῖον εἶναι χονδροειδές, ἐξ ἀκαθάρτου πηλοῦ. Τὸ διατηρούμενον τεμάχιον εἶχε μήκος 1.42 καὶ μέγιστον πλ. 1.00 μ. Ἐντὸς αὐτοῦ (πίν. 85γ) διατηροῦντο τὰ μακρὰ ὀστᾶ τῶν ποδῶν καὶ εἰς βραχίων συνεσταλμένου νεκροῦ μὲ ἴγνη κρανίου πρὸς τὸ μέρος τοῦ πυθμένος. Εἰς ἀκόμη πίθος φαίνεται ὅτι εὕρισκετο εἰς τὴν Ἀνατ. περιφέρειαν τοῦ τύμβου, ὃν ὁμως ἀπὸ δεκάδων ἐτῶν εἶχον καταστρέψει οἱ χωρικοί, οἵτινες δυστυχῶς κατὰ δόσεις λέγουν τὴν ἀλήθειαν, ἣν ἐπιστοποίησαν καὶ τεμάχια ἐντὸς τοῦ παρακειμένου ἀγροῦ.

Τὸ κέντρον τοῦ τύμβου οὐδὲν ἔδειξεν, ἂν καὶ ἐφθάσαμεν εἰς βάθος 3 μ. ἐντὸς τοῦ παρθένου χώματος. Ἐξηκριβώθησαν μόνον τὰ ἐξῆς : Εἰς βάθος 85 - 90 ἐκ. ὑπὸ τὸ σημερινὸν ἔδαφος ὑπάρχει στρώμα καύσεως πάχους 2 - 3 ἐκ., τὸ ὁποῖον διήκει δι' ὅλης τῆς ἐκτάσεως τοῦ τύμβου. Εἰς τὸ στρώμα τοῦτο, μάλιστα κατὰ τι βαθύτερον, ἔκειτο καὶ ὁ ταφικὸς πίθος. Ἐπομένως αὕτη ἦτο ἡ ἀρχικὴ ἐπιφάνεια τοῦ ἐδάφους, ἔνθα ἔθαψαν, ἐθυσίασαν καὶ ἔκαυσαν πυράν, εἶτα ἐτυμβοχόησαν. Ἐντὸς τοῦ κεκαυμένου τούτου στρώματος εὐρέθησαν τεμάχια μεγάλου φαιοῦ Μινυεῖου ἀγγείου, ἴσως κρατῆρος. Συγκροτεῖται τὸ πλεῖστον τοῦ χείλους, ὑπάρχει δὲ καὶ μέρος τῶν πλατειῶν λαβῶν (τὰ τεμάχια ἀσυγκόλλητα καὶ ἀμελέτητα εἰσέτι). Ἐκ τοῦ εὐρήματος τούτου χρονολογεῖται καὶ ὁ τύμβος, ὃν ἡ ἐντὸς τῶν πίθων ταφὴ χαρακτηρίζει ἤδη ὡς πρῶτον ΜΕ.

Ἐπὶ τοῦ ὠραίου λόφου Περιστεριᾶς (πίν. 86α), ἀπαλλοτριωθέντος ἤδη, ἡ πρώτη ἡμῶν φροντίς ἦτο νὰ ἐξακριβώσωμεν, ποῦ δυνάμεθα νὰ ἀπορρίπτωμεν τὰ χόματα τῆς ἀνασκαφῆς. Ἠνοιξάμεν διὰ τοῦτο ἀρκετὰς τάφρους εἰς ἡμετέρους καὶ ξένους πέριξ ἀγρούς, ἔνθα οἱ ἰδιοκτῆται εὐχαρίστως δέχονται τὴν ἀπόρριψιν χωμάτων. Οὕτω συνέβη νὰ ἀνακαλύψωμεν τὸ Νότιον τεῖχος τῆς Περιστεριᾶς, οὗ τὴν ὑπαρξιν εἴχομεν ὑποθέσει ἤδη, (Ἔργον 1962, 110), ἐντὸς ἀγροῦ τῆς Γαρυφαλλιᾶς Δημοπούλου. Λίθοι τινὲς κυκλωπείου φύσεως ἔχουσι διασωθῆ εἰς τὴν ΝΔ. γωνίαν τῆς ἀκροπόλεως Περιστεριᾶς εἰς μήκος 7.40 μ. Τούτων συνέχειαν ἀποτελεῖ τὸ εὐρεθὲν τεῖχος. Τὸ διατηρούμενον τμήμα σώζεται εἰς μήκος 30 μ. ἀπὸ Δ. πρὸς Α. ἔχει πλάτος 2.80 μ. διατηρεῖ ἀνοιγμα πύλης πλάτους 2 μ. περίπου. Ὅπισθεν τοῦ τείχους ἀνεφάνησαν τοῖχοι καὶ ἀνεσκάφη πλήρως ἐν μικρὸν δωμάτιον 2.90×2.50 μ. ἄνευ εἰσόδου. (Ὅρα τὸ σχέδιον εἰκ. 2.) Ἡ σκαφὴ



εὑρίσκεται ἀκόμη εἰς τὴν ἀρχήν, ὥστε δὲν δύναται νὰ ὑποστηρίξη τις ὅτι πρόκειται περὶ «κοίλου τείχους» (Casemate Wall) ὡς συμβαίνει συχνότατα εἰς τὰς ὀχυρώσεις τῆς Ἀνατολῆς καὶ τῆς Συρίας. Μόνον εἰς μικρὸν ὕψος (30 - 50 ἐκ.) διατηρεῖται τὸ τεῖχος καὶ σύγκειται ἐκ μικρῶν λίθων. Παρὰ τὴν πύλην ἀνεκαλύφθη μικρὸν χαλκοῦν μαχαίριον καλλωπισμοῦ ἀρίστης διατηρήσεως (πίν. 96δ, μῆκος 12 ἐκ.).

Κατὰ τὰ λοιπὰ ἡ ἀνασκαφὴ περιωρίσθη εἰς τὴν ὀλοσχερῇ ἀποκάλυψιν τοῦ θολωτοῦ τάφου 2, ἐφόσον ὁ Τ. 1 εἶναι λίαν ἐτοιμόρροπος καὶ ἐπικίνδυνος. Ὁ Τ. 2 ἀνεσκάφη ἤδη πλήρως καὶ πρόχειρα ἔργα στερεώσεως διὰ ξύλων ἐγένοντο εἰς τὴν θύραν. Ἐσωτερικῶς κατεσκευάσθη διὰ λίθων καὶ τσιμέντου μία μικρὰ ἀντηρὶς παρὰ τὸν «βωμόν», ὅστις καὶ οὗτος θὰ ἠδύνατο νὰ ἐρμηνευθῆ ὡς ἀρχαία ἀντηρὶς (πίν. 86β, ἀριστερὰ φαίνεται καὶ ἡ παλαιὰ καὶ μέρος τῆς νέας ἀντηρίδος). Ἐπειδὴ τὸ πρόσθιον τμήμα τῆς θόλου εἶχεν ἐκβαθυνθῆ πρὸς ἔξοδον τῶν ὑδάτων, ἅτινα συνέλεγεν ὁ τάφος, εἶδος μικροῦ θρανίου κατεσκευάσθη ἑκατέρωθεν τῆς θύρας, ἵνα προφυλάξη τὰ θεμέλια (πίν. 86β). Ὑψος τοῦ θρανίου 0.30. Πλάτος 0.25 μ.

Νῦν ἡ ἱστορία τοῦ τάφου καθίσταται σαφής: Ἡ ἐκβάθυνσις αὕτη τοῦ δαπέδου τῆς θόλου ἔσχεν ὡς ἀποτέλεσμα τὴν εἰς τὸν δρόμον, πρὸ τῆς θύρας, ἀπόρριψιν τῆς λεπτῆς, μελανῆς ταφικῆς ἐπιχώσεως τοῦ δαπέδου. Ἐντεῦθεν ἡ ἀφθονία τῶν εὐρημάτων χρυσοῦ, ἠλέκτρον καὶ ἄλλου ὕλικου, ἡ εὐρεθεῖσα ἐντὸς τοῦ δρόμου, ἀκριβῶς εἰς τὸ ὕψος τῶν καλυπτήρων πλακῶν τοῦ ὀχετοῦ καὶ ἐντὸς μελανοῦ στρώματος ὀλίγων ἑκατοστῶν πάχους (Ἔργον 1962, 114 ἐξ.).

Ἡ διάμετρος τῆς θόλου (Β. - Ν. καὶ Α. - Δ.) εἶναι 10.60. Τὸ μέγιστον σωζόμενον ὕψος (ἐναντι τῆς θύρας, εἰς τὸ Β. μέρος τοῦ τάφου) εἶναι 3.50 μ. Σχεδὸν παντοῦ ὅμως διατηρεῖται ἰσοῦψῆς ἡ θόλος. Τοῦ στομίου τὸ μῆκος εἶναι 5.15 μ. Πλάτος ἔσω 2.05 (κάτω, ἄνω ὅμως λόγῳ καὶ παραμορφώσεως τῶν παραστάδων εἶναι 1.60). Τὸ ἔξωτ. πλάτος εἶναι 2.35 κάτω, 2.10 ἄνω.

Ἐκ τῶν συλλεγέντων ὀστράκων (συμπληρωθέντων διὰ τῶν κατὰ τὸ 1962 συλλεγέντων) ἀπηρτίσθη σχεδὸν πλήρως ἀμφορεὺς τρίωτος ὠραίου ἀνακτορικοῦ ρυθμοῦ. Δεύτερος συνεκροτήθη ἀρκοῦντως, ὑπάρχουν δὲ καὶ τμήματα ἄλλων ἀγγείων, δι' ὧν δίδεται ἡ χρονολογία τοῦ τάφου περὶ τὸ 1500. Ἡ μακροχρόνιος χρῆσις ἐπέφερε τὴν πλήρη σύλησιν τοῦ τάφου ἐκ μέρους τῶν Μυκηναίων. Ὅ,τι περιεσώθη δεικνύει ἀπλῶς τὸν ἀρχικὸν πλοῦτον τῶν κτερισμάτων, ἀπὸ τῆς ἀπόψεως δὲ ταύτης προέχουσι τεμάχια ἀργυρῶν ἀγγείων (ἄφθονα) καὶ πολλὰ χιλιόγραμμα θραυσμάτων ἐκ χαλκῶν ἀγγείων. (Ἐφέτος εὐρέθη πυθμὴν μεγάλης πρόχου ἡ ἀμφορέως κατὰ χώραν.) Ἰδιαιτέρως σπουδαῖα ἦσαν ἀγγεῖον ἢ ἀγγεῖα μὲ ἐνθετον διακόσμησιν χρυσοῦν κρίνων, ἀργυρῶν θεμάτων (δελφίνων;) καὶ νιέλλο (πίν. 96β). Ἡλοι

(τινὲς ὀγκώδεις) ἐπενδεδυμένοι τὰς κεφαλὰς διὰ χρυσοῦ καὶ ἀργύρου προέρχονται ἐκ ξιφῶν ἢ σκευῶν (πίν. 98ε). Τὰ παντοῖα χρυσᾶ φύλλα εὐρέθησαν ἐν μεγίστῃ ἀφθονίᾳ. Ἐν (ρόδαξ) εὐρίσκεται ἀκόμη προσκεκολλημένον ἐπὶ τῆς πετροποιηθείσης ἰλύος (πίν. 98α). Ἐξητάσαμεν ἕν πρὸς ἕν μετὰ προσοχῆς τὰ ἀπειράριθμα φυλλάρια. Εἴτε εἶναι ἄμορφα (σήμερον τοῦλάχιστον) εἴτε προέρχονται ἐκ μεγάλων ροδάκων (πίν. 98β). Τὸ φύλλον εἰς τὴν περιπτωσιν ταύτην εἶναι ἐξαιρετικῶς λεπτόν.

Συνήθως ἐκ παχύτερου φύλλου σύγκεινται πολυάριθμα δισκάρια (πίν. 98γ) ἢ ὀρθογώνια πλακίδια (πίν. 98δ) καὶ στενόμακροι ταινία. Φυλλάρια καὶ δισκάρια φέρουν ἀνὰ μίαν μόνην ὀπήν, εὐρέθησαν δὲ καὶ ὀλίγοι μικρότατοι χρυσοὶ ἤλοι. Συνήθως λέγομεν, ὅτι τὰ χρυσᾶ φύλλα ἐκόσμουσαν φορέματα. Ἄγνωστος ὅμως εἶναι εἰσέτι ἡ χρῆσις των. Εὐρέθησαν ὡσαύτως περαιτέρω παραδείγματα χρυσῶν μελισσῶν (μία ὀπή εἰς τὴν κεφαλὴν πρὸς ἀνάρτησιν) καὶ χρυσῶν θυσάνων. Εἰς ἧτο ἀπολύτως ἄθικτος καὶ ἐπιτρέπει νὰ σπουδάσῃ τις ἐν ἀνέσει τὸν τρόπον καὶ τὸ σχῆμα τῆς κατασκευῆς του. Ὁ πίναξ 97 παρουσιάζει νῦν τὸ σύνολον τῶν εὐρημάτων τούτων. Μέγας ἀριθμὸς ψήφων μικρῶν ἤλεκτρου συνελέγη. Διὰ τῶν καλύτερον διατηρουμένων ἐξ αὐτῶν ἀπηρτίσθη τὸ περιδέραιον τοῦ πίν. 96γ.

ΣΠΥΡΙΔΩΝ ΜΑΡΙΝΑΤΟΣ



α



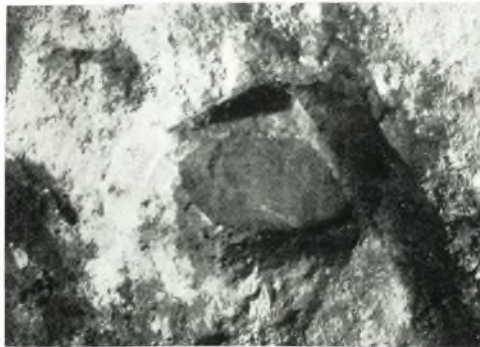
β



γ



δ



ε

α. Βορηὰ τ. 7, δρόμος, ἢ γωνία τῆς Ρωμ. δεξαμενῆς καὶ ἡ ἀθίκτος θύρα τοῦ τάφου.—  
β. Βορηὰ τ. 7, ἡ τεῖχος τῆς θύρας τοῦ τάφου.— γ. Ρωμ. δεξαμενὴ πλησίον τ. Βο-  
ρηὰ 7.— δ. Τμῆμα τῆς ἀθίκτου θύλου τ. Βορηὰ 7.— ε. Πλάξ Ρωμ. ἐποχῆς καλύ-  
πτουσα ὅπην τῆς στέγης τ. Βορηὰ 7.



Κεφαλοβρύσου τ. 1. Ὁ λάκκος μετὰ τοῦ νεκροῦ καὶ τῶν πτερισμάτων.



α



β



γ



δ

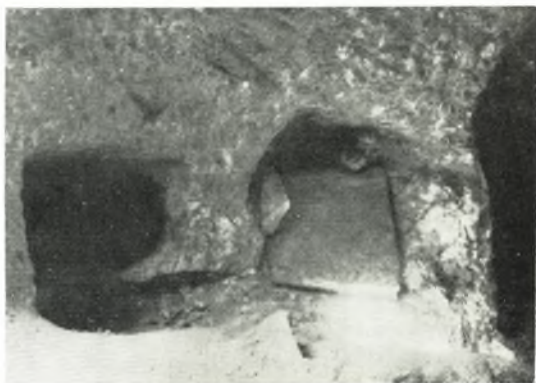
α. Ἡ λεωφόρος Κεφαλοβρύσου.— β. Κεφαλοβρύσου τ. 1 ἐντὸς τῆς ὁδοῦ.— γ. Κατεστραμμένος λακκοειδῆς τάφος μετὰ βόθρου θυσιαῶν (ἄνω ἀρ.) παρὰ τὸν Κεφαλοβρύσου τ. 1.— δ. Κεφαλοβρύσου τ. 1, ἀνώτατον στῶμα.



α



β



γ



δ

α. Κεφαλοβρύσου τ. 2 ἐκ Β. Ἡ κατεστραμμένη τείχις τῆς θύρας, δεξιὰ δὲ ἡ κόγχη τοῦ δρόμου.—β. Κεφαλοβρύσου τ. 2. Κρανίον βοῦς ἐπὶ τοῦ δαπέδου τοῦ θαλάμου.—γ. Κόγχη φρασσομένη ὑπὸ πλακός, Κεφαλοβρύσου τ. 2.—δ. Κεφαλοβρύσου τ. 2, τμῆμα τοῦ θαλάμου.



α



β



γ



δ

α. Κεφαλοβρύσου τ. 3, ἡ τετειχισμένη θύρα.— β. Κουκιρικού, λίθινος δακτύλιος τοῦ τύμβου.— γ. Τύμβος Κουκιρικού, ὀκλάζων νεκρὸς ἐντὸς πίθου.— δ. Θολωτὸς τάφος Βλαχοπούλου. Ἡ θύρα ἐκ τῶν ἔνδον.



α



β

α. Ὁ λόφος τῆς Περιστεριᾶς ἐκ Βορρᾶ καὶ ἡ κοίτη τοῦ Κυπαρισσήεντος.— β. Περιστεριᾶς θάλος 2 ἐκ Βορρᾶ.





α



β



γ



δ

α. Βορηά τ. 7. Ψευδόστομος αμφορεύς.— β - δ. Ἀγγεῖα ἐκ τοῦ αὐτοῦ τάφου.



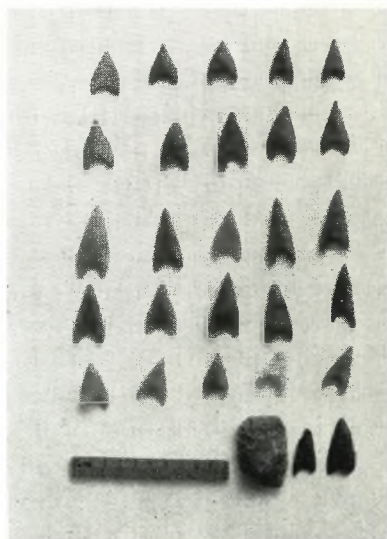
α



β

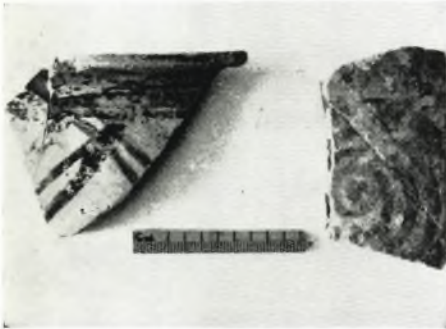


γ



δ

α - β. Ἀγγεῖα Βορηᾶ τ. 7.— γ - δ. Ἀπολείσματα καὶ βέλη πυρίτου καὶ ὄψιανῶ, Κεφαλοβούσου τ. 1.



α



β



γ



δ



ε



ζ

α. Ἄμαυρόχρωμα δοστρακα ἐκ τῆς ἐπιχώσεως Κεφαλοβρύσου τ. 1.—  
β - ζ. Ἄγγεϊα Κεφαλοβρύσου τ. 1.



α



β



γ



δ

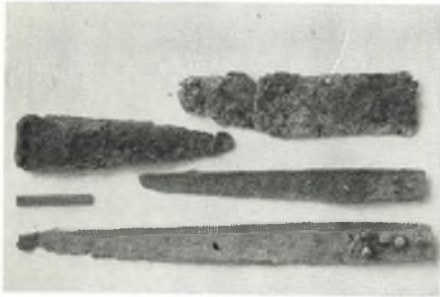


ε



ζ

α, γ - ε. Ἄγγεια, Κεφαλοβρύσου τ. 1.— β. Τμήμα τῆς ΒΔ. γωνίας τοῦ λάκκου.  
Τὰ δύο μικρότερα ἄγγεια τοῦ πίν. 89ζ εὐρέθησαν ἐντὸς τοῦ μείζονος σκύφου.—  
ζ. Ὑπομυκηναϊκὸν ἄγγειον παρὰ τὸν Κεφαλοβρύσου τ. 1.



α



β



γ



δ

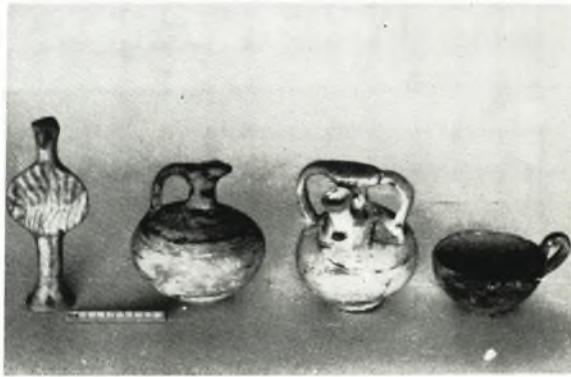


ε

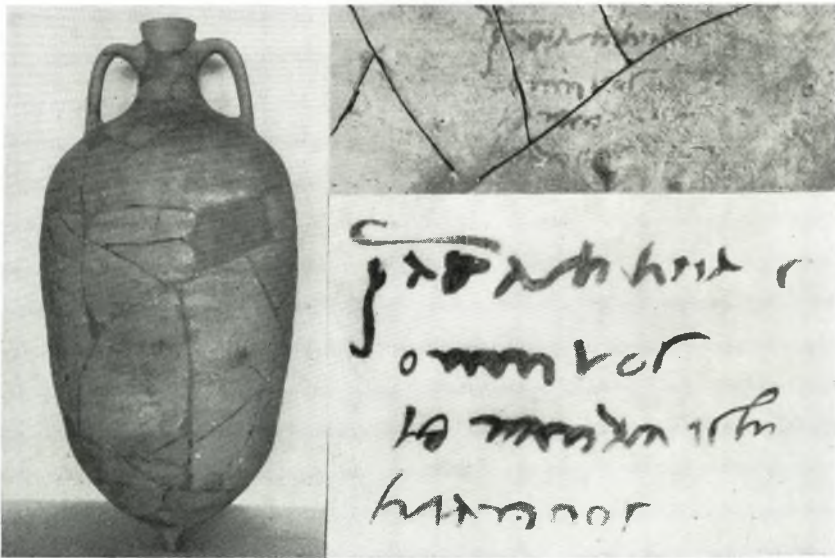


ζ

α - β. Χαλκᾶ μαχαίρια Κεφαλοβρύσου τ. 1.— γ - δ. Ἄγγεϊα Κεφαλοβρύσου τ. 2.—  
 ε. Κεφαλοβρύσου τ. 2, Ἑλληνιστικὸν πινάκιον.— ζ. Ἑλληνιστικὰ ἀγγεῖα ἐκ κόγ-  
 χης δρόμον Κεφαλοβρύσου τ. 2.



α



β

α. Κτερίσματα Μυκηναϊκῆς παιδικῆς ταφῆς ἐντὸς κόγχης δρόμου Κεφαλοβούσου τ. 2.— β. Κεφαλοβούσου τ. 2. Αἰχμηρὸς ἀμφορεὺς καὶ ἐπιγραφή διὰ μελάνης ἐπὶ τοῦ ὄμου.



α



β



γ



δ



ε



ζ

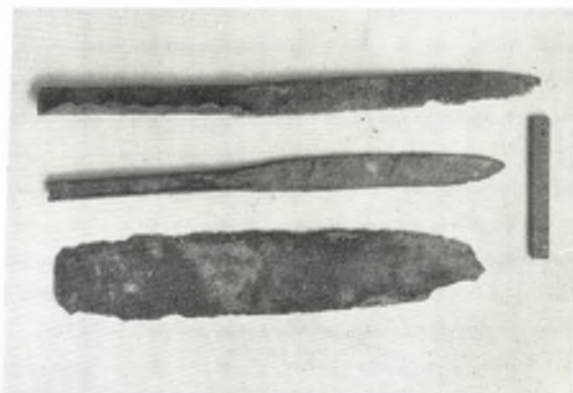
Ἀγγεία Κεφαλοβούσου τ. 2 (α. Κύπελλον «Kefti». — β. Πρώιμα, ἐκ λάκκου. —  
γ - ζ. Ὑστερότερα, ἐκ διαπέδου τοῦ θαλάμου).



α



β



γ



δ



ε

α - β, ε. Ἄγγεϊα Κεφαλοβρύσου τ. 3.— γ. Τρία χαλκᾶ μαχαίρια, Κεφαλοβρύσου τ. 3.— δ. Λεβητοζύαθος, Κεφαλοβρύσου τ. 3.





α



β



γ



δ

α - δ. Ἄγγεῖα θολωτοῦ τάφου Βλαχοπούλου.



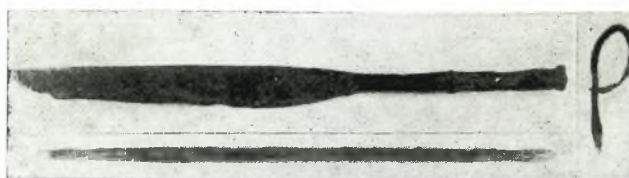
α



β



γ

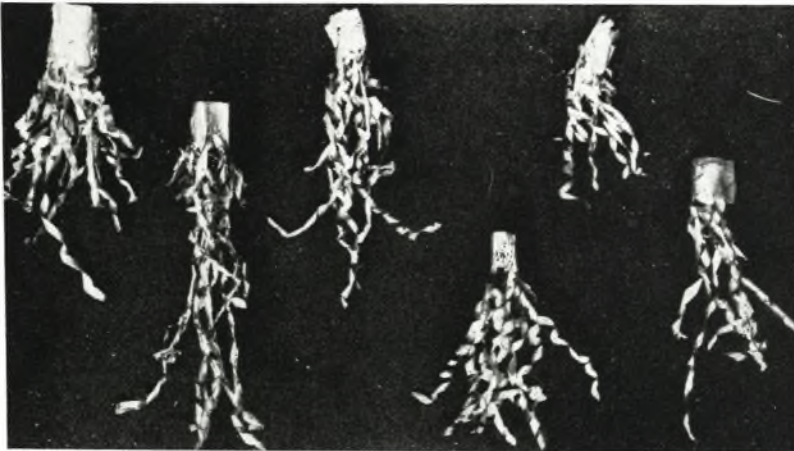


δ

α. Ἀγγεῖα θολωτοῦ τάφου Βλαχοπούλου.— β. Θραύσματα ἀργυρῶν ἢ χαλκῶν σκευῶν ἐνθέτως κοσμουμένων διὰ χρυσοῦ, ἀργύρου καὶ νιέλλο, Περιστεριᾶς θολ. τ. 2.— γ. Μικραὶ ψῆφοι ἠλέκτρον, Περιστεριᾶς θολ. τ. 2.— δ. Χαλκὰ ἀντικείμενα ἐκ Περιστεριᾶς.

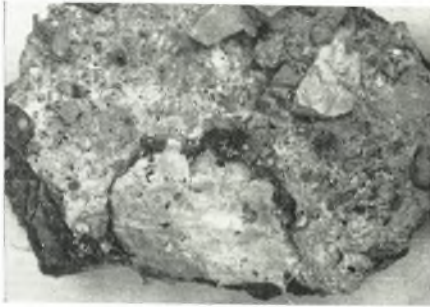


α

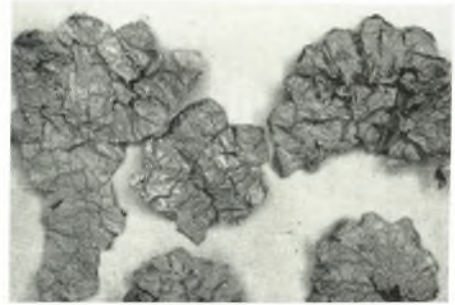


β

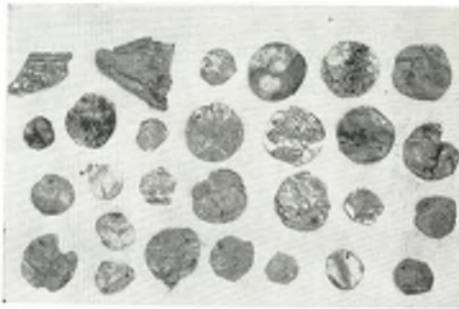
α. Χρυσαὶ μέλισσαι.— β. Χρυσοὶ θύσανοι. Περιστεριᾶς θολ. τάφος 2.



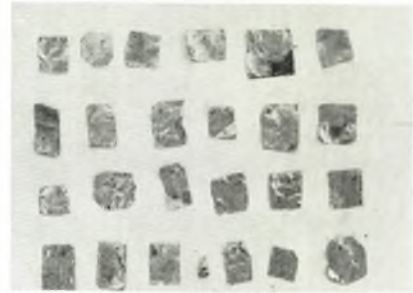
α



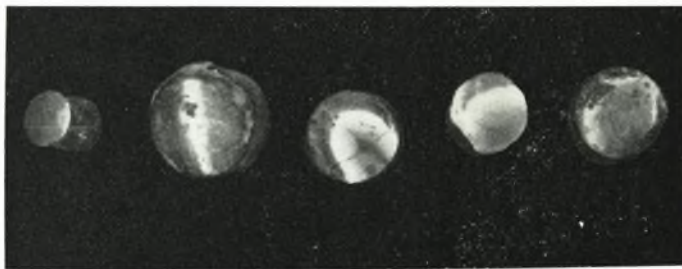
β



γ



δ



ε

α - δ. Κοσμήματα ἐκ χρυσοῦ φύλλου καὶ ε, ἤλοι μετὰ ἐπιχρῦσων καὶ ἐπαργύρων κεφαλῶν. Περιστεριάς θολωτὸς τάφος 2.