

9. ΑΝΑΣΚΑΦΗ ΜΥΚΗΝΩΝ

Ἡ ὑπὸ τὴν διεύθυνσίν μου συνεχιζομένη ἀνασκαφὴ τῶν Μυκηναίων ἐφέτος διήρκεσεν ἀπὸ τῆς 27ης Μαΐου μέχρι τῆς 3ης Σεπτεμβρίου 1964. Εἰς ταύτην ἔλαβον μέρος ἡ Κ^α Ρ. Παπαντωνίου, αἱ Δίδες Νίκη Σκουφοπούλου, Μαρία Κουτρομπάκη, Ναυσικά Μπουκίδου, Ἀργυρῶ Τατάκη, οἱ ἀρχιτέκτονες Κωστῆς Δασκαλάκης καὶ Λουκιανὸς Παγώνης καὶ ὁ τακτικὸς φωτογράφος τῶν ἀνασκαφῶν Νικ. Τομπάζης. Εἰς τοὺς συνεργάτας τούτους, ὡς καὶ εἰς ὄλους τοὺς ἐργάτας, ἐκφράζω θερμὰς εὐχαριστίας διὰ τὴν συμβολὴν των εἰς τὴν ἐπιτυχίαν τοῦ ἔργου¹. Καὶ ἐφέτος εἰργάσθημεν ἐντὸς καὶ ἐκτὸς τῆς ἀκροπόλεως.

Α. ΕΚΤΟΣ ΤΗΣ ΑΚΡΟΠΟΛΕΩΣ.

1. Εἰς τὸν λόφον Παναγίτσας - Ἀτρέως ἐσκάφησαν δύο τάφοι, ἐκ τῶν ὁποίων ἡ τάφος Β ἔφερεν εἰς φῶς ἀξιόλογα θεμέλια κτηρίων, τὰ ὁποῖα δικαιολογοῦν τὴν περαιτέρω ἀνασκαφὴν τῆς περιοχῆς εἰς τὸ προσεχὲς μέλλον.

2. Εἰς τὴν θέσιν Γκορτσούλια, περὶ τὰ δύο χιλιόμετρα ΒΑ. τῆς ἀκροπόλεως καὶ ἑκατέρωθεν τῆς νοτίας χαράδρας τοῦ Προφήτου Ἥλια, ἤρηνυσαν 4 θαλαμοῦς τάφους ἀνήκοντας εἰς μικρὸν μυκηναϊκὸν νεκροταφεῖον. Οἱ τάφοι εἶναι τοῦ συνήθους τύπου, ἀνήκουν εἰς τοὺς ΥΕ ΙΙΙΓ χρόνους καὶ ἦσαν σχετικῶς πτωχοί. Ἀγγεῖα (πίν. 71α), εἰδῶλια, χάνδραι ἐξ ὑελομάζης καὶ ἐκ λίθων, δίσκος χαλκοῦς, διαμέτρου 0.118 μ., προφανῶς δίσκος κατόπτρου, ἀποτελοῦν τὰ εὐρεθέντα κτερίσματα. Ὁ ὑπ' ἀριθμὸν 4 τάφος στερεῖται θαλάμου ἢ λατόμησίν του ἐγκατελείφθη διὰ τὴν σκληρότητα τοῦ βράχου. Εἰς τὰ τοιχώματα τῶν δρόμων τῶν τάφων 2 καὶ 3 εὐρέθησαν κόγχαι, αἱ ὁποῖαι εἶχον χρησιμοποιηθῆ διὰ τὴν ταφὴν παιδίων (πίν. 70).

Β. ΕΝΤΟΣ ΤΗΣ ΑΚΡΟΠΟΛΕΩΣ.

1. Συνεχίσθη ἡ ἔρευνα τῆς βορείας καὶ τῆς βορειοδυτικῆς κλιτύος τοῦ λόφου τῆς ἀκροπόλεως ἀπὸ τοῦ σημερινοῦ δρομίσκου, τὸν ὁποῖον ἀκολουθοῦν οἱ ἐπισκέπται διὰ τὰ

¹ Θερμὰς εὐχαριστίας ἐπίσης ὀφείλω εἰς τὸ Διοικητικὸν Συμβούλιον τῆς Ἀρχαιολογικῆς Ἑταιρείας ὡς καὶ εἰς τὸ Συμβούλιον τῆς Ἀρχαιολογικῆς Ὑπηρεσίας διὰ τὴν εἰς ἐμὲ ἀνάθεσιν τῶν ἀνασκαφῶν τῶν Μυκηναίων.

μεταβούν εις τήν βορείαν πύλην, μέχρι τοῦ μεγάλου ἑλληνιστικοῦ διαδρόμου τῆς δυτικῆς κλιτύος. Ἡ ἐπίχωσις εἰς τὰ ὑψηλότερα τμήματα τῆς περιοχῆς εἶχε μικρὸν βάθος καὶ ἐν πολλοῖς εὐρέθη τεταραγμένη, διότι ὁ χώρος εἶχεν ἀνασκαφῆ καὶ ἐκ νέου πληρωθῆ προηγουμένως. Διασώζονται διάφοροι τοῖχοι ἑλληνιστικῶν χρόνων, πολλοὶ τῶν ὁποίων ἐφαίνοντο ἄνωθεν τῆς ἐπιφανείας τοῦ ἐδάφους καὶ πρὸ τῆς ἰδικῆς μας ἀνασκαφῆς, οἱ ὅποιοι, δυστυχῶς, δὲν παρέχουν σαφῆ ἔστω καὶ γενικευμένην εἰκόνα τῆς μορφῆς τῶν κτηρίων, εἰς τὰ ὅποια ἀνήκουν. Εἰς πολλὰ πλησίον τῶν τοίχων τμήματα καὶ κάτωθεν τῶν ἑλληνιστικῶν δαπέδων εὐρέθησαν κατάλοιπα μικρὰ μυκηναϊκῶν δαπέδων καὶ ὄστρακα χρήσιμα μόνον διὰ τὴν συναγωγὴν τοῦ συμπεράσματος ὅτι ὀλόκληρος ἡ βορειοδυτικὴ κλιτὺς ἐκαλύπτετο ὑπὸ ἑσπεροελλαδικῶν κτισμάτων, τὰ λείψανα τῶν ὁποίων προφανῶς κατεστράφησαν, ὅτε ὁ χώρος ἐχρησιμοποιήθη ὑπὸ τῶν κατοίκων τῆς 3ης π. Χ. ἑκατονταετηρίδος. Πρὸς τούτοις, εἰς ὅλην τὴν ἀνασκαφείσαν ἔκτασιν καὶ εἰς θύλακας τῶν βράχων εὐρέθη ἐπίχωσις περιέχουσα μεσοελλαδικὰ ὄστρακα — μινυακὰ καὶ μετ' ἄμαυροχρόμου διακοσμῆσεως.

Εἰς τὸ νοτιοανατολικὸν τμήμα τῆς ἀνασκαφείσης περιοχῆς εὐρέθη ἡ ἀπὸ πολλοῦ ἀναζητουμένη συνέχεια τοῦ μυκηναϊκοῦ δρόμου, τοῦ φέροντος ἀπὸ τῆς πύλης τῶν λεόντων πρὸς τὴν βορείαν κλίμακα τοῦ ἀνακτόρου¹. Τὸν δρόμον αὐτὸν τώρα δυνάμεθα νὰ παρακολουθήσωμεν μέχρι τῆς περιοχῆς, ἀπὸ τῆς ὁποίας ἀρχίζει ὁ πρὸς τὴν βορείαν πύλην κατευθυνόμενος σημερινὸς δρομίσκος.

Εἰς τὴν δυτικὴν πλευρὰν τοῦ ἀνασκαφέντος χώρου ἡ ἐπίχωσις εἶχε μεγαλύτερον βάθος, μολονότι δὲ τὸ μεγαλύτερον μέρος τῆς περιοχῆς εἶχε σκαφῆ καὶ πληρωθῆ προγενεστέρως, ἐν τούτοις εὐρέθησαν ἄδικτα πολλὰ μικρὰ τμήματα. Ἡ προσεκτικὴ ἀνασκαφὴ τῶν τμημάτων τούτων ἀπέδειξεν ὅτι ὁ μυκηναϊκὸς δρόμος AB - 1, ὁ ἀνασκαφείσας τὸ 1963², καταλήγει εἰς πλατεῖαν λιθόστρωτον σχηματισθεῖσαν τεχνητῶς διὰ γεμίσεως ἐκ λίθων, διήκοντος μέχρι τοῦ βράχου. Εἰς τὴν πλατεῖαν αὐτὴν κατέληγον διάφοροι δρομίσκοι, οἱ ὅποιοι ἔφερον ἀπὸ τὰ ὑψηλότερα τμήματα τῆς ἀκροπόλεως πρὸς τὸ κτήριο Μ καὶ τὸ συγκρότημα τῶν δωματίων καὶ διαδρόμων τοῦ βορείου κυκλωπέιου τείχους. Ἐπιμελῶς κατεσκευασμένος ἑπόνομος, τοῦ ὁποίου τὸ βάθος εἰς διάφορα σημεῖα ἀνήρχετο μέχρις 1.80 μ., ἔξυπνῆται

¹ Ὅρα ΠΑΕ 1959, σ. 145 καὶ 1961, σ. 155 κ.έ.

² Ὅρα ΠΑΕ 1963. Διὰ τοὺς δρομίσκους AB - 1 καὶ ΓΔ - 1 ὡς καὶ διὰ τὴν περιοχὴν τοῦ κτηρίου Μ.

τὴν πλατεῖαν καὶ τοὺς δρομίσκους τῆς. Ὁ ὑπόνομος εὐρέθῃ πλήρης χωμάτων καὶ οστράκων ἀνημόντων ἀποκλειστικῶς εἰς τὴν μυκηναϊκὴν περίοδον. Ἡ ἔρευνα τοῦ ὑπονόμου τούτου ὡς καὶ τῶν ἀποκαλυφθέντων εἰς τὴν περιοχὴν Φ τοῦ κτηρίου Μ ἀπέδειξε τὴν φροντίδα, τὴν ὁποίαν κατέβαλλον οἱ μυκηναῖοι διὰ τὴν ἀποχέτευσιν τῶν ὑδάτων ὡς καὶ τὴν ὄντως θαυμαστὴν τῶν ἐμπειρίαν περὶ τὰ ὑδραυλικά. Ἡ ἐκ τῆς δυτικῆς πλευρᾶς τοῦ λόφου ἄνοδος εἰς τὴν πλατεῖαν ἤρχιζεν ἀπὸ πολὺ χαμηλὸν ἐπίπεδον. Διὰ τοῦτο εἶχε κτισθῆ κλιμακοστάσιον, τοῦ ὁποίου διεσώθησαν οἱ τοῖχοι εἰς ἀρκετὸν ὕψος (πίν. 71β). Κάτωθεν τοῦ δαπέδου τοῦ νοτίου τμήματος τοῦ κλιμακοστασίου διήρχετο ὁ ὑπόνομος τῆς πλατείας.

Ἀμέσως πρὸς τὰ Βορειοδυτικὰ τοῦ κλιμακοστασίου εὐρέθῃ ἡ μεγάλη εἴσοδος εἰς τὴν αὐλὴν τοῦ κτηρίου Μ. Τὸ κατώφλιον τῆς εἰσόδου ταύτης, μία τῶν παραστάδων τῆς, καὶ τμήμα τοῦ δαπέδου τοῦ διαδρόμου τοῦ φέροντος εἰς τὴν αὐλὴν διεσώθησαν καλῶς. Καὶ ὑπὸ τὸν διάδρομον τοῦτον εὐρέθῃ ὑπόνομος, ὁ ὁποῖος ἐξυπηρετεῖ τὴν δυτικὴν αὐλὴν τοῦ κτηρίου Μ. Ἡ δυτικὴ αὐτὴ περιοχὴ εἶχε πλήρως σκαφῆ καὶ εἶχε πληρωθῆ ἐκ νέου. Ἐν τούτοις ὅμως τὰ ὀλίγα τμήματα, τὰ ὁποῖα διεσώθησαν καὶ ἀνεσκάφησαν τὸ πρῶτον ἐφέτος, ἐπιτρέπουν πλήρη κατανόησιν τῶν κατόψεων τῶν κτισμάτων τῶν σχετιζομένων μὲ τὸ κτήριο Μ.

Κατόπιν τῆς ἐνισχύσεως τῶν τοιχωμάτων τοῦ παρὰ τὸ βόρειον κυκλώπειον τείχος διαδρόμου Γ ὑπὸ τῆς Ὑπηρεσίας Ἀναστηλώσεως, ὑπὸ τὴν διεύθυνσιν τοῦ κ. Ε. Στίκα, κατέστη δυνατὴ ἡ πλήρης ἀνασκαφὴ τοῦ διαδρόμου τούτου καὶ ἡ ἀποκάλυψις τοῦ λιθοστρώτου δαπέδου του εἰς ὅλον του τὸ μῆκος, ἀνερχόμενον εἰς 23.80 μ. (πίν. 73). Εἰς τὸ ἀνατολικὸν ἄκρον τοῦ διαδρόμου ἀπεκαλύφθησαν τὰ ὑπολείμματα κλίμακος, βαινούσης τμηματικῶς πρὸς τὸ ὕψος τοῦ τείχους καὶ καταληγούσης προφανῶς εἰς δωμάτιον ἐντὸς τοῦ πλάτους τοῦ τείχους, τὸ ὁποῖον, δυστυχῶς, δὲν διεσώθη. Εἰς τὸ δάπεδον τοῦ διαδρόμου εὐρέθῃ πλῆθος οστράκων, ἀρκετὰ τῶν ὁποίων ἀνάγονται εἰς τὴν ΥΕ ΙΙΙΓ περίοδον. Εἰς τὴν ἐπίχωσιν τοῦ ἀνατολικοῦ ἄκρου, μεταξὺ ἄλλων, εὐρέθησαν δύο τεμάχια ἐλεφαντοστοῦ, τὰ ὁποῖα βεβαίως εἶχον ἀρχικῶς ἐπιτεθῆ ὡς κοσμήματα εἰς ἄλλα ἐκ διαφόρου ὕλης ἀντικείμενα (πίν. 72β, ἄνω καὶ κάτω δεξιὸν ἄκρον).

Μέγα πλῆθος οστράκων εὐρέθῃ εἰς ὀλόκληρον τὸν τομέα ὡς καὶ τμήματα πολλῶν εἰδωλίων (πίν. 72α). Ἐν τούτων εἶναι μοναδικὸν εἰδώλιον ἀνδρός, ὁ ὁποῖος φέρει τὰς χεῖρας εἰς τὸ μέτωπον. Τὰ λοιπὰ εἶναι τῶν γνωστῶν μυκηναϊκῶν τύπων. Ἔτερον, δυστυχῶς ἀτελῶς διατηρούμενον, παριστᾷ ἱππέα, τοῦ ὁποῖου διεσώθησαν μόνον τὰ ἄκρα τῶν ποδῶν εἰς τὰς πλευ-

ρὰς τοῦ ἵππου¹. Πρέπει νὰ σημειωθῇ ἰδιαιτέρως ὅτι εἰς ὅλα τὰ τμήματα τοῦ τομέως μὲ ὄστρακα τοῦ τέλους τῆς ΥΕ ΙΙΒ εὐρέθησαν καὶ ὄστρακα τῆς ΥΕ ΙΙΓ περιόδου. Βεβαίως τὰ περισσότερα τῶν ὄστράκων αὐτῶν εὐρέθησαν εἰς στρώματα τετραγμένα, ἀλλὰ ἀκόμη καὶ αὐτά, ὡς καὶ ἄλλα προερχόμενα ἀπὸ ἀδιατάρακτον ἐπίχωσιν, ἀποδεικνύουν ὅτι ἡ βορειοδυτικὴ κλιτὺς τοῦ λόφου τῆς ἀκροπόλεως κατείχeto ὑπὸ κτισμάτων εἰς τοὺς ΥΕ ΙΙΓ χρόνους. Πρὸς τούτοις τὰ ΥΕ ΙΙΓ ὄστρακα, τὰ εὐρεθέντα εἰς τὸ δάπεδον τοῦ διαδρόμου Γ, ἀποδεικνύουν ὅτι ὁ διάδρομος ἐκεῖνος ἦτο ἀκόμη ἐν χρήσει εἰς τὸ α' ἡμισυ τῆς 12ης π. Χ. ἑκατονταετηρίδος. Πρέπει ἐπίσης νὰ σημειωθῇ ὅτι ὀπουδήποτε διεσώθη ἀδιατάρακτος ἐπίχωσις ἀμέσως ἄνωθεν τοῦ πετρώματος τοῦ λόφου ἢ εἰς θύλακας βράχων, αὕτη περιεῖχε ὄστρακα ΜΕ χρόνων, ἀποδεικνύοντα τὴν εἰς τὴν πλευρὰν αὐτῆν τοῦ λόφου ἔκτασιν τοῦ ΜΕ συνοικισμοῦ. Παρὰ τὴν ταφὴν τὴν ἀποκαλυφθεῖσαν τὸ 1963 ὑπὸ τὸ δάπεδον τοῦ δρομίσκου ΑΒ-1, ἐφέτος εὐρέθησαν δύο ἀκόμη ἀκτέριστοι ταφαὶ μεσοελλαδικῶν χρόνων.

Μικρὸν τμήμα ἀρχαϊκῆς ἐπιγραφῆς εὐρέθη ἐντετοιχισμένον εἰς ἓνα τῶν ἑλληνιστικῶν τοίχων παρὰ τὸ κλιμακοστάσιον. Ἔχει μῆκος 0.23 μ., πλάτος 0.19 μ. καὶ πάχος 0.21 μ. (πίν. 72γ). Ὁ λίθος εἶναι χονδρόκοκκος, ὑπόφαιος πῶρος καὶ τὰ ἐπὶ τῆς ἐπιφανείας του βαθέως χαραγμένα γράμματα ἔχουν ὕψος ποικίλλον μεταξὺ 0.03 καὶ 0.035 μ. Ἡ ἐπιγραφὴ ἔχει γραφῆ βουστροφηδὸν καὶ τὸ διασωθὲν τμήμά της περιλαμβάνει μέρος τριῶν στίχων :

C K O N X I ; τ | ο κ ο ν χ ρ [. . .
 I Σ Θ Ρ Χ Ι Σ Υ Ε] ε ν σ ι χ ρ ο σ { $\frac{\theta}{\sigma}$ } [. . .
 B O D E T O S] ρ ο β ε λ ο ς [. . .

Μολονότι ἡ ἐπιγραφὴ εἶναι ἑλλιπής, ἐν τούτοις ὁμως παρουσιάζει πολὺ ἐνδιαφέρον, διότι ἐλάχισται ἀρχαϊκαὶ ἐπιγραφαὶ ἐκ Μυκηνῶν εἶναι γνωσταί. Τὰ σχήματα τῶν γραμμάτων ὑποδεικνύουν τοὺς χρόνους περίπου 550-525 π. Χ. διὰ τὴν ἐπιγραφὴν.

2. Το μεὺς τῆς πύλης τῶν λεόντων. Ἡ θέσις τῆς μεγάλης τάφρου τοῦ SCHLIEMANN, ἡ ὁποία κατέληγεν εἰς τὸν Κύκλον Α, ἦτο πρὸ πολλοῦ γνωστῆ. Τὸ πρὸς Νότον τοῦ ἀνατολικοῦ ἀνδῆρου τῆς

¹ Διὰ τὴν σπάνιν τοῦ τύπου τούτου τοῦ εἰδωλίου ὡς καὶ διὰ τὸ πρόβλημα τὸ συναφὲς πρὸς τὴν χρῆσιν τῶν ἵππων εἰς τοὺς μυκηναϊκοὺς χρόνους ὄρα Μ. S. F. HOOD, BSA 48, 1953, σ. 84-93.

πύλης τῶν λεόντων τμημά τῆς παρουσίαζεν ὄψιν ρήγματος μεταξύ τῶν ἀναλημματικῶν τοίχων 9 καὶ 26 (πίν. 74α)¹. Τὸ ρήγμα τοῦτο ἤρευνηθῆ μετὰ λεπτολόγου προσοχῆς. Ἡ νέα ἔρευνα ἀπέδειξεν ὅτι ὁ ἐκ κροκαλοπαγῶν λίθων χαλαρῶς ἰδρυμένος τοῖχος 26 εἶναι συνέχεια τοῦ τοίχου 27, ὁ ὁποῖος σχηματίζει τὴν ἀνατολικὴν παρεῖαν τῆς μεγάλης πρὸς τὸ ἀνάκτορον ἐπικλινούσ ἀνόδου, τοῦ γνωστοῦ δηλαδὴ Ramp² ὅτι κατὰ τὸ βόρειον ἄκρον του δὲν τερματίζεται ἀποτόμως καὶ ἀνωμάλως, ὡς ἐφαίνετο πρὸ τῆς ἀνασκαφῆς, ἀλλὰ ἐκεῖ ὁ τοῖχος στρέφεται πρὸς Ἀνατολὰς διὰ τὴν καταλήξει, 2,50 μ. πέραν τῆς καμπῆς, εἰς τὸν βράχον (πίν. 74β). Ὅπισθεν τοῦ τοίχου τούτου εὐρέθη γέμισμα ἐκ λίθων ἀργῶν, διήκον μέχρι τῶν πρὸς Ἀνατολὰς ἀποτόμως ὑψουμένων βράχων. Κατ' ἀκολουθίαν τὸ ἐκ κροκαλοπαγῶν λίθων τμημα τοῦ τοίχου 26 ἐχρησίμευεν ὡς ἀνάλημμα προστατευτικὸν τοῦ ἀπὸ τῆς πύλης τῶν λεόντων πρὸς τὴν ἐπικλινῆ ἄνοδον δρόμου. Ἐπὶ τοῦ ἀνωτάτου ἐκ κροκαλοπαγῶν λίθων δόμου εἶχε κτισθῆ τοῖχος ἐκ μικρῶν λίθων καὶ πηλοῦ, εἰς τὴν κατασκευὴν τοῦ ὁποίου ἐγένετο χρῆσις τῆς χαρακτηριστικῆς μυκηναϊκῆς ξυλοδεσιᾶς. Ὁ τοῖχος οὗτος πυρακτωθεὶς, προφανῶς κατὰ τὴν τελικὴν καταστροφὴν τῆς μυκηναϊκῆς ἀκροπόλεως εἰς τοὺς ΥΕ ΙΙΙΓ χρόνους, κατέπεσε πρὸς τὴν διεύθυνσιν τῶν βράχων καὶ παρέμεινεν ὡς κάλυμμα τῆς ἀπὸ τοῦ τοίχου 26 καὶ τῶν βράχων περιοχῆς. Ἐπὶ τοῦ καταπεσόντος τοίχου τούτου ἐθεμελιώθη ὁ ἀναλημματικὸς ἐκ πορολίθων τοῖχος τῆς ὑπερκειμένης γνωστῆς δεξαμενῆς, ἡ ὁποία οὕτω ἀποδεικνύεται κτίσμα μεταμυκηναϊκόν.

Μεταξὺ τῶν τοίχων 9 καὶ 26 ἀρχικῶς ὑπῆρχεν ἄνοιγμα 2 περίπου μέτρων, κάτωθεν δὲ τοῦ ἀνοίγματος τούτου διήρχετο ὁ γνωστὸς διαγώνιος ὑπόνομος «β» τῆς ἐσωτερικῆς περιοχῆς τῆς πύλης τῶν λεόντων, τοῦ ὁποίου ἡ ἀρχὴ εὐρέθη εἰς τὴν ρίζαν τοῦ βράχου, τοῦ ἀποκλείοντος πρὸς Ἀνατολὰς τὸ ἄνοιγμα. Μολονότι ἡ περιοχὴ τοῦ ἀνοίγματος εἶχε κατασκαφῆ ὑπὸ τοῦ SCHLIEHMANN, ἐν τούτοις ὁμως κατέστη δυνατὴ ἡ ἀναγνώρισις εἰς τὸ ἄνοιγμα τοῦτο μιᾶς ἀνόδου πρὸς τὸ ἀνατολικὸν ἄνδρον, χρονολογουμένης εἰς τὸ β' ἡμισυ τῆς ΥΕ ΙΙΙΒ περιόδου. Τῆς ἀνόδου ταύτης ἀπεκαλύφθη τὸ πλατύσκαλον καὶ μέρος τοῦ ἐπικλινούσ τῆς δαπέδου, ὡς καὶ ὁ ἀνατολικὸς πλευρικός τῆς τοῖχος (πίν. 75). Εἰς ἑλληνιστικὸς χρόνους ἡ ἄνοδος ἦτο ἀκόμη ἐν χρῆσει καὶ τότε ἐδημιουργήθη νέον λιθόστρωτον δάπεδον, τὸ ὁποῖον ἐξετείνετο μέχρι τοῦ ἀναλημματικοῦ τοίχου τῆς δεξαμενῆς.

¹ Εἰς τὴν περιγραφὴν τῶν τοίχων τῆς ἀκροπόλεως χρησιμοποίησ τοὺς ἀριθμούς, τοὺς ὁποίους ὁ ἀείμνηστος Α. J. B. WACE εἰσηγήθη εἰς τὰς δημοσιεύσεις του, διὰ τὴν ἀποφύγαν προφανεῖς δυσκολίας, αἱ ὁποῖαι θὰ ἐπακολουθήσουν τὴν χρῆσιν νέου συστήματος.

Ἡ μεταξὺ τοῦ ἑλληνιστικοῦ καὶ τοῦ μυκηναϊκοῦ δαπέδου ἐπίχωσης ἐσηματίσθη ἀπὸ καταπεσόντα κατάλοιπα καταστραφέντων μυκηναϊκῶν κτισμάτων καὶ περιεῖχε χῶμα, στάκτην, πυρακτωθέντας λίθους, τεμάχια πορολίθων, τεμάχια κονιαμάτων καὶ ἐπιχρισμάτων ἐκ πηλοῦ τοίχων καὶ στεγῶν.

Ὁ διαγώνιος ὑπόνομος «β» κατεσκευάσθη διὰ νὰ ἐξυπηρετήσῃ τὴν περιοχὴν τῆς πύλης τῶν λεόντων καὶ ἦτο σύγχρονος πρὸς αὐτήν. Ἡ πρὸς τὸ ἄνδηρον ἀνάβασις εἶναι κἄπως μεταγενεστέρα τοῦ ὄχτεοῦ καὶ τῆς πύλης, διότι ἐπίκειται τοῦ ὄχτεοῦ καὶ κατεσκευάσθη ἀφ' οὗ ἐκτίσθη ὁ τοίχος 9, ὁ ὁποῖος εἶναι μεταγενέστερος τῆς πύλης διὰ νὰ δημιουργηθῇ τὸ ἀνατολικὸν ἄνδηρον. Δυνάμεθα λοιπὸν νὰ συμπεράνωμεν ὅτι οὐχὶ μακρὰν τῆς πύλης τῶν λεόντων καὶ εἰς τοὺς τελευταίους χρόνους τοῦ β' ἡμίσεος τῆς ΥΕ IIIB περιόδου ἐδημοουργήθη ἄνοδος πρὸς τὸ ἀνατολικὸν ἄνδηρον καὶ δι' αὐτοῦ πρὸς τὸ βόρειον τμήμα τοῦ λόφου τῆς ἀκροπόλεως· ὑπῆρχε δηλαδὴ εἰς τοὺς χρόνους ἐκείνους μία δευτέρα ἄνοδος διάφορος τῆς τοῦ μεγάλου Ramp, ἡ ὁποία ἠκολούθει τὴν γραμμὴν τῆς ἀρχαιοτάτης πρὸς τὴν κορυφὴν τοῦ λόφου ἀνόδου, τῆς χρησιμοποιηθείσης ἀπὸ τῶν μεσοελλαδικῶν μέχρι καὶ τῶν ὑστεροελλαδικῶν III χρόνων.

Τάφρος σκαφεῖσα κατὰ μῆκος τοῦ τοίχου 26 (πίν. 74β) ἀπεκάλυψε στενὴν λωρίδα ἀσκάπτου ἐπιχώσεως μέσου πλάτους 0.35 μ'. κάτωθεν τῆς ρίζης τοῦ τοίχου ἐκείνου. Ἡ στρωματογραφικὴ μελέτη τῆς λωρίδος ταύτης ἀπέδειξεν ὅτι ὁ τοίχος ἐκτίσθη πρὸς τὸ τέλος τῆς ΥΕ IIIB περιόδου καὶ ὅτι ἐπίκειται τῆς πρώτης ἀπὸ τῆς πύλης τῶν λεόντων πρὸς τὸ ἀνάκτορον ἐπικλινοῦς ἀνόδου, τμήμα τῆς ὁποίας ἀπεκαλύφθη τὸ 1959 ὑπὸ τὸ γέμισμα τοῦ μεγάλου Ramp². Μέρος τοῦ δαπέδου τῆς ἐπικλινοῦς αὐτῆς ἀπὸ Βορρᾶ πρὸς Νότον ἀνόδου, ὡς καὶ τὸ ἐκ μιᾶς σειρᾶς λίθων ὑπόστρωμα αὐτῆς διασώζεται καλῶς εἰς μῆκος 3 περίπου μέτρων (πίν. 74β). Ἡ ἐπίχωσις κάτωθεν τοῦ δαπέδου μέχρι βάθους 0.40 μ. περιέχει ὄστρακα ΥΕ IIIB χρόνων καὶ ὀλίγα μεσοελλαδικά, καταλήγει δὲ εἰς ζώνην γῆς πάχους 0.03-0.05 μ. μελανοῦ μαλακοῦ χρώματος ὀφειλομένου εἰς τὴν ἀποσύνθεσιν φυτικῶν οὐσιῶν. Ὑπὸ τὴν ζώνην αὐτὴν εὐρέθη σκληρὸν δάπεδον, τὸ ὁποῖον ἀποδεικνύεται ὡς ΜΕ ἀπὸ τὰ ὄστρακα μὲ ἀμαυρὰν διακόσμησιν, τὰ ὁποῖα εὐρέθησαν ἐπ' αὐτοῦ. Ἀπὸ τοῦ δαπέδου τούτου μέχρι τοῦ βράχου ἢ ἐπίχωσις, μέσου βάθους 0.25-0.45 μ., περιεῖχε μόνον μινυακὰ καὶ μετ' ἀμαυροχρώμου δια-

¹ Ἡ ὅλη περιοχὴ τοῦ ἀπὸ τῆς πύλης τῶν λεόντων μέχρι τῆς κορυφῆς τῆς συγχρόνου κλίμακος τῆς ἐπικλινοῦς ἀναβάσεως δρόμου εἶχε σκαφή μέχρι τοῦ βράχου ὑπὸ τοῦ SCHLIEMANN προφανῶς.

² ΠΑΕ 1959, σ. 142.

κοσμήσεως ὄστρακα. Ἐπὶ τοῦ βράχου καὶ εἰς τὴν ὄφρυν αὐτοῦ ἀπεκαλύφθη σειρά ὀγκολίθων, ἀποτελούντων προφανῶς τὸ διασωθὲν τμήμα ἀναλημματικοῦ τοίχου, ὃ ὁποῖος θὰ συνεκράτει τὸν ΜΕ δρόμον, ὃ ὁποῖος ἔφερε πρὸς τὴν κορυφὴν τοῦ λόφου. Ὁ πρῶτος αὐτὸς πρὸς τὴν κορυφὴν τοῦ λόφου δρόμος παρέκαμπτε τὴν νοτιοανατολικὴν πλευρὰν τοῦ Κύκλου Α, διήρχετο κάτωθεν τῆς διασωθείσης ΥΕ ΠΙΒ-τέλος ἐπικλινούσ ἀνόδου (τοῦ Ramp) καὶ κατηρθύνετο πρὸς τὴν κορυφὴν τοῦ λόφου διὰ τῆς βορείας κλιτύος¹.

Ἡ ἀφαίρεσις τοῦ χώματος, τὸ ὁποῖον ἐκάλυπτε τὴν περιοχὴν τῆς δεξαμενῆς ὄχι μόνον ἐκαλυτέρευσε τὴν ὄψιν τοῦ τμήματος τούτου τῆς εισόδου τῆς ἀκροπόλεως (πρβλ. πίν. 74α,β), ἀλλ' ἀπέδειξεν ὅτι ἡ δεξαμενὴ κατεσκευάσθη εἰς τὴν 3^{ην} π. Χ. ἑκατονταετηρίδα² διότι ἀπέδωσε πλῆθος ὄστράκων καὶ κεραμίδων ἑλληνιστικῶν χρόνων ὡς καὶ δύο νομίσματα τῶν μέσων τῆς ἑκατονταετηρίδος ἐκείνης. Τὸ χρονολογικὸν τοῦτο συμπέρασμα ἐπεβεβαιώθη καὶ ἀπὸ τὴν μερικὴν σκαφὴν τοῦ γεμίματος, τοῦ πληροῦντος τὸν μεταξὺ τῆς δυτικῆς πλευρᾶς τῆς δεξαμενῆς καὶ τοῦ ἐκ παρολίθων ἀναλημματικοῦ τοίχου χώρον. Τὰ εἰς τὸ γέμισμα εὑρεθέντα ὄστρακα ἀνάγονται ἄνευ ἐξαιρέσεως εἰς ἑλληνιστικοὺς χρόνους.

3. Το με εὺς βορρειοανατολικῆς ἐπεκτάσεως. Ἡ ἀνασκαφὴ τοῦ 1963 ἀπέδειξεν ὅτι ὁ ὑποτεθεὶς ὡς κυκλώπειος ἀναλημματικὸς τοίχος, ὃ ὁποῖος ἤρχιζεν ἀπὸ τοῦ νοτίου σκέλους τῆς ἐπεκτάσεως, ἦτο ἀπλῆ καὶ ἀνώμαλος σειρά ὀγκολίθων καταπεσόντων ἀπὸ τοῦ τείχους. Οἱ ὀγκολίθοι ἐκεῖνοι ἔκειντο ἐπὶ ἐπιχώσεως χώματος βάθους περίπου 1.85 μ. Ἡ ἀνασκαφὴ τῆς ἐπιχώσεως αὐτῆς ἔφερεν εἰς φῶς μικρὸν ἰσόγειον δωμάτιον, εἰς τὸ δάπεδον τοῦ ὁποῖου εὑρέθησαν κατὰ χώραν, ἀλλὰ τεθραυσμένοι, ἐν ὄλῳ ἕξ πίθοι (πίν. 76α) τὸ δωμάτιον αὐτὸ ἀνῆκεν εἰς κτήριο, τὸ ὁποῖον τοῦ λοιποῦ θὰ ἀποκαλῶ κτήριο Α, μικρὸν μόνον μέρος τοῦ ὁποῖου διεσώθη κάτωθεν τῆς ἐπιχώσεως τῶν ὀγκολίθων. Τὸ λοιπὸν μέρος του κατεστράφη ὅταν ἡ περὶ τὸ ἰσόγειον δωμάτιον περιοχὴ τῆς ἐπεκτάσεως ἐσκάφη μέχρι τοῦ βράχου. Μεταξὺ τῶν θραυσμάτων τῶν πίθων εὑρέθησαν 9 ἄλλα ἀγγεῖα (πίν. 77), ἐν δοχεῖον ἐκ μολύβδου, μιὰ λιθίνη τριποδικὴ φιάλη μὲ προροχὴν, εἰς σφραγιδόλιθος ἐκ κορνουαλίου φέρων γλυπτὴν παράστασιν ταύρων, τμήμα κυκλικῆς ἐξ ἐλέφαντος κοσμήματος (πίν. 72β, κάτω ἀριστερὸν ἄκρον), τὸ ὁποῖον ἴσως ἐκόσμηε κάλυμμα κυλινδρικῆς πυξίδος, τρία μικρὰ ἐξ

¹ Πλήρη περιγραφὴν τῶν δαπέδων καὶ δρόμων τῶν ἀποκαλυφθέντων ὑπὸ τὸ λιθόστρωτον τῆς ἐπικλινούσ ἀνόδου (τοῦ Ramp) παρέχω εἰς τὴν μελέτην μου περὶ τῶν τειχῶν καὶ τῶν πυλῶν τῶν Μυκηναίων τὴν δημοσιευθεῖσαν ἤδη εἰς τὴν ΑΕ 1962, κεφάλαιον ΣΤ'.

έλεφαντοστού κοσμήματα εἰς σχῆμα κηθάρας καὶ ἄλλα πήλινα καὶ λίθινα μικροαντικείμενα. Πρὸ τῆς εἰσόδου τοῦ ἰσογείου δωματίου ἦτο ἕτερον, μερικῶς μόνον διασωθέν, εἰς τὸ ὁποῖον εὐρέθη τὸ ἥμισυ πηλίνου λουτήρος (ἄσαμίνθου) εἰς τὴν ἀρχικὴν αὐτοῦ θέσιν. Κατὰ μῆκος τῆς τομῆς τοῦ λουτήρος εὐρέθη ἡ πλευρὰ τάφρου, τὴν ὁποῖαν εἶχε σκάψει ὁ SCHLIEMANN τὸ 1874. Φαίνεται ὅτι τότε κατεστράφη τὸ λοιπὸν μέρος τοῦ μοναδικοῦ διὰ τὰς Μυκήνας λουτήρος τούτου.

Εἰς τὴν ἐπιφάνειαν τοῦ βορείου τμήματος τῆς ἐπεκτάσεως ἐφαίνοντο καὶ πρὸ τῆς ἀνασκαφῆς τοῦ 1964 ὑπολείμματα τοίχων καὶ ἐλλειψοειδῆς δεξαμενῆ. Τὰ ὑπολείμματα ταῦτα εἶχον ἀποκαλυφθῆ κατὰ τὴν πρώτην ἀνασκαφὴν τοῦ χώρου ὑπὸ τοῦ ἀειμνήστου διδασκάλου ΧΡΗΣΤΟΥ ΤΣΟΥΝΤΑ, ὑπετίθεντο δ' ὅτι ἀνήκον εἰς τὴν ἑλληνιστικὴν περίοδον. Ἡ ἐκ νέου ἀνασκαφὴ τοῦ τμήματος τούτου ἔφερεν εἰς φῶς ἓν πλήρες μυκηναϊκὸν κτήριο, τὸ κτήριο Β, εἰς τὸ ὁποῖον ἀνήκουν πολλοὶ ἀπὸ τοὺς τοίχους, τοὺς ὁποίους εἶχεν ἀποκαλύψει ὁ ΤΣΟΥΝΤΑΣ (πίν. 76β). Τὰ μυκηναϊκὰ ἐκ κονιάματος δάπεδα δύο τῶν δωματίων του διατηροῦνται καλῶς καὶ ἐπ' αὐτῶν εὐρέθησαν ἀγγεῖα μυκηναϊκὰ χρονολογοῦντα αὐτά. Ἐπίσης λωρὶς χώματος, πλάτους 2 περίπου μέτρων, εἶχε παραμείνει ἄσκαπτος. Προφανῶς εἶχε χρησιμοποιηθῆ ὑπὸ τῶν ἐργατῶν τῆς ἀνασκαφῆς ΤΣΟΥΝΤΑ ὡς δίοδος πρὸς τὸ τεῖχος, ἀπὸ τοῦ ὕψους τοῦ ὁποίου καὶ ἔξω τοῦ ὁποίου ἐρρίπτετο τὸ ἀνασκαπτόμενον χῶμα. Ὑπὸ τὴν λωρίδα αὐτὴν εὐρέθη τὸ μυκηναϊκὸν δάπεδον τοῦ δωματίου 4 τοῦ κτηρίου Β καὶ ἐπ' αὐτοῦ ἀριθμὸς ἀγγείων χαρακτηριστικῶν τῶν τελευταίων χρόνων τῆς ΥΕ ΙΙΙΒ καὶ τῶν ἀρχῶν τῆς ΥΕ ΙΙΙΓ περιόδου. Εἰς τὸν πίνακα 78α φαίνεται καλῶς ψευδόστομος ἀμφορεὺς εἰς τὴν πλευρὰν του καὶ πρὸ αὐτοῦ λεκάνη πηλίνη, ἐνῶ παρὰ τὸ συγκρότημα φαίνεται ψευδόστομος ἀμφορεὺς, τὸν ὁποῖον ἐθρυμάτισε καταπεσὸν μολύβδινον σκεῦος. Ὁ ψευδόστομος αὐτὸς ἀμφορεὺς διεσώθη πλήρως (πίν. 78β). Εἰς τὴν αὐτὴν εἰκόνα παρέχω καὶ μικρότερον ψευδόστομον ἀμφορέα, ὁ ὁποῖος εὐρέθη εἰς τὸ δάπεδον τοῦ αὐτοῦ δωματίου 4.

Ὁ νότιος τοῖχος τοῦ κτηρίου Β σώζεται εἰς ὀλόκληρον τὸ μῆκος του. Κατὰ τὸ δυτικόν του ἄκρον καταλήγει εἰς καλῶς διατηρηθεῖσαν παραστάδα. Κατὰ μῆκος τοῦ τοίχου αὐτοῦ ἀπεκαλύφθη μέρος τῆς ἀπὸ τοῦ ἀνακτόρου πρὸς τὴν βορειοανατολικὴν ἐπέκτασιν καθόδου (πίν. 79α). Φαίνεται ὅτι πρὸ τῆς παραστάδος ἡ καθόδος αὐτὴ ἐχωρίζετο εἰς δύο τμήματα· τὸ βόρειον τμήμα, παρακάμπτον τὴν παραστάδα ἔφερε πρὸς τὸν πρόδομον τοῦ κτηρίου Β καὶ ἐκεῖθεν πρὸς τὴν ὑπόγειον δεξαμενὴν, ἐν ᾧ τὸ νότιον τμήμα συνέχιζε τὴν κατ' εὐθείαν φορὰν τῆς καθόδου καὶ βαῖνον κατὰ μῆκος τοῦ

νοτίου τοίχου ἔφευρον εἰς τὴν μικρὰν ἀλλήν τῆς ἐπεκτάσεως, εἰς τὸ κτήριον Α καὶ εἰς τὴν νοτιοανατολικὴν σύριγγα. Ὁ δρομίσκος, τὸν ὁποῖον ἠκολούθουν οἱ ἐπισκέπται οἱ κατερχόμενοι ἀπὸ τοῦ ἀνακτόρου διὰ τὰ ἐπισκεφθῆναι τὴν ὑπόγειον δεξαμενὴν, ἐκάλυπτε τὴν κἀθοδον αὐτήν. Τὸν δρομίσκον τοῦτον παρεμερίσαμεν πρὸς Νότον, πρὸς τὸ πρὸ πολλοῦ καὶ μέχρι τοῦ βράχου σκαφὴν τμήμα τῆς ἐπεκτάσεως καὶ ἠρευνήσαμεν τὴν ὑπ' αὐτὸν ἄσκαπτον ἐπίχωσιν. Οὕτω κατέστη δυνατὴ ἡ ἀνασκαφὴ τοῦ τμήματος τῆς καθόδου τοῦ βαίνοντος κατὰ μῆκος τοῦ νοτίου τοίχου τοῦ κτηρίου Β.

Εἰς τὸ δυτικὸν ἄκρον τοῦ ἀνασκαφέντος τμήματος διεσάζοντο δύο δάπεδα: ἓν ἀρχαιότερον ἐπεστρωμένον μὲ πλαισίαν καὶ ὄστρακα ἰδίᾳ πίδαων καὶ δεύτερον νεώτερον λιθόστρωτον (πίν. 79β). Ἡ μεταξὺ τῶν δύο δαπέδων ἐπίχωσις, μέσου βάρους 0.40 μ., εὐρέθῃ πλήρης ὄστράκων τὸ λιθόστρωτον δάπεδον ἐκαλύπτετο ἀπὸ παχὺ στρώμα τέφρας καὶ ἄνωθεν τοῦ στρώματος αὐτοῦ εὐρέθῃ ἀφθονία ὄστράκων, πολλὰ τῶν ὁποίων ἀνήκουν εἰς τὴν ΥΕ ΙΙΙΓ περίοδον. Τὸ παρὰ τὸν νότιον τοῖχον τμήμα τῆς καθόδου εἶχε πλάτος 1.50 μ., διότι ὁ πρὸς Νότον πλευρικός τῆς τοῖχος εὐρέθῃ εἰς ἀπόστασιν 1.50 μ. ἀπὸ τὸν τοῖχον τοῦ κτηρίου Β, ὁ ὁποῖος ἐσχημάτιζε τὴν βορείαν πλευρὰν τῆς καθόδου. Ἐκτὸς τῶν ὄστράκων, τὰ ὁποῖα εὐρέθησαν μεταξὺ τῶν δύο δαπέδων τῆς καθόδου, εὐρέθη καὶ τεμάχιον πλακὸς ἔξ ἐλεφαντοστοῦ — μήκους 0.115 μ., πλάτους 0.045 μ. καὶ πάχους 0.015 μ. — ἡ ἐπιφάνεια τοῦ ὁποῖου καλύπτεται ὑπὸ θαυμαστῆς, γλυπτῆς διακοσμῆσεως ὀκτω-σχήμων ἀσπίδων (πίν. 80α). Προφανῶς τὸ τμήμα τοῦτο ἀπετέλει μέρος κοσμήματος, τὸ ὁποῖον ἴσως εἶχε τὸ σχῆμα μεγάλης ὀκτω-σχήμου ἀσπίδος.

Εἰς τὸ βόρειον σκέλος τῆς ἐπεκτάσεως καὶ περὶ τὰ 4.50 μ. βορείως τῆς ὑπογείου δεξαμενῆς, ὑπάρχει σύριγγε, τὴν ὁποίαν συνήθως ἐδεχόμεθα ὡς ὑπόνομον. Ἡ ἀνασκαφὴ τῆς πρὸ τοῦ στομίου τῆς σύριγγος περιοχῆς ἔφευρον εἰς φῶς κατηφορικὴν κατάβασιν, τὸ δάπεδον τῆς ὁποίας εἶχεν ἐπιτεθῆ εἰς γέμισμα λίθων ἀργῶν (πίν. 80β) καὶ ἀπέδειξεν ὅτι ἡ σύριγγε αὐτὴ δὲν εἶναι ὑπόνομος ἀλλὰ μικρὰ ἔξοδος (μία Sally Port πραγματικὴ) στρατηγικώτατα κατασκευασθεῖσα. Ἡ εἰς τὸ νοτιοανατολικὸν σκέλος τῆς ἐπεκτάσεως σύριγγε, ἡ γνωστὴ ὡς Sally Port, ἀφ' ἑτέρου ἀπεδείχθη ὅτι ἦτο ἀπλὴ δίοδος πρὸς ἀνδρῶν, τὸ ὁποῖον ἐξετείνεται κατὰ μῆκος τῆς πλευρᾶς ἐκείνης τῆς ἐπεκτάσεως. Καὶ τὰ ὀλίγα ὑπολείμματα τοῦ ἀνδρῶν τούτου ἔφευρον εἰς φῶς ἡ ἐφετινὴ ἀνασκαφὴ.

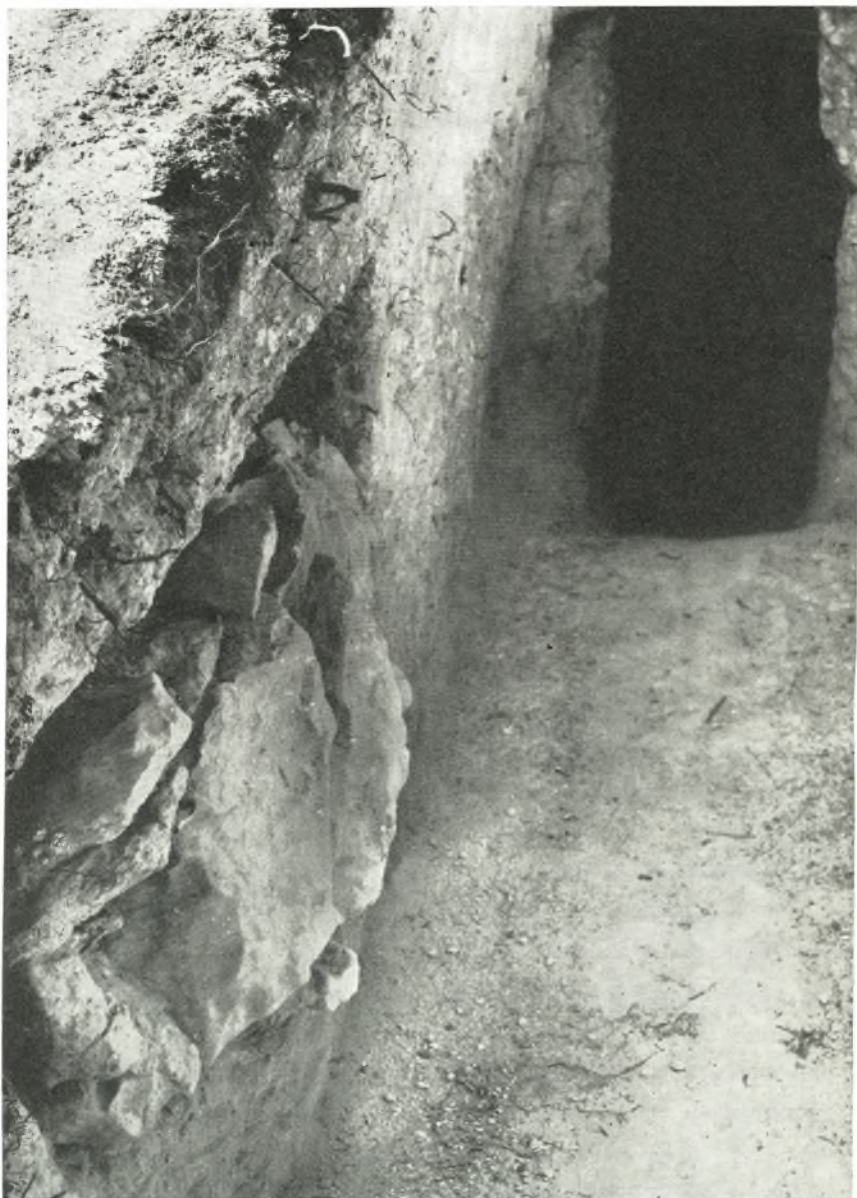
Ἡ ἀνασκαφὴ τῆς βορειοανατολικῆς ἐπεκτάσεως κατέστησε δυνατὴν τὴν χρονολογικὴν τοποθέτησιν τῆς κατασκευῆς τῶν τειχῶν τῆς πρὸς τὸ τέλος τῆς ΥΕ ΙΙΒ περιόδου καὶ ἐπεβεβαίωσε τὸν σκοπὸν, τὸν ὁποῖον ἐξυπηρέτει

καὶ ὁ ὁποῖος ἀποδεικνύεται ὅτι ἦτο ἡ ἐξασφάλις τῆς ὑδρορέσεως τῶν ἐν τῇ ἀκροπόλει μυκηναίων ἐν καιρῷ πολιορκίας ἢ καὶ ἐχθρικών ἐπιδρομῶν¹.

Αὐτὰ ἐν ὀλίγοις ἦσαν τὰ ἀποτελέσματα τῆς ἀνασκαφῆς τῶν Μυκηθῶν τοῦ 1964.

ΓΕΩΡΓΙΟΣ Ε. ΜΥΛΩΝΑΣ

¹ Πλήρη περιγραφὴν τῶν ἀποτελεσμάτων τῆς ἐρεῦνης τῆς βορειοανατολικῆς ἐπεκτάσεως παρέχω εἰς τὸ κεφάλαιον Η τῆς μελέτης μου τῆς δημοσιευθεῖσης ἤδη εἰς τὴν ΑΕ 1962.



Δρόμος και εἴσοδος τοῦ θαλαμωτοῦ τάφου 2. Πρὸς τὰ ἀριστερά,
κόγχη εἰς τὴν πλευρὰν τοῦ δρόμου.



α. Ψευδόστομοι ἀμφορείς ἀπὸ τοὺς θαλαμοτοὺς τάφους 1 καὶ 2.



β. Κλιμακοστάσιον μυκηναϊκῶν χρόνων εἰς τὴν βορειοδυτικὴν κλιτὴν τῆς ἀκροπόλεως τῶν Μυκηνῶν.



α. Ειδόλια ἐκ τῆς βορειοδυτικῆς κλιτύος τῆς ἀκροπόλεως τῶν Μυκηνῶν.



β. Κοσμήματα ἐξ ἑλεφαντοστυ.



γ. Τμήμα ἀρχαϊκῆς ἐπιγραφῆς.



"Ο διάδρομος Γ.



α. Ἡ τάφος Schliemann (1876) πρὸ τῆς ἀνασκαφῆς τοῦ 1964.



β. Ἡ περιοχή τῆς τάφου Schliemann μετὰ τὴν ἀνασκαφὴν τοῦ 1964.



—*Η πρὸς τὸ ἀνατολικὸν ἄνθηρον ἐπικλινῆς ἄνοδος.



α. Πίθοι τοῦ ἰσογείου δωματίου τοῦ κτηρίου Α.



β. Τὸ κτήριο Β.



Πίθοι και άγγεια εύρεθέντα εις την ΒΔ. γωνίαν του κτηρίου Α.



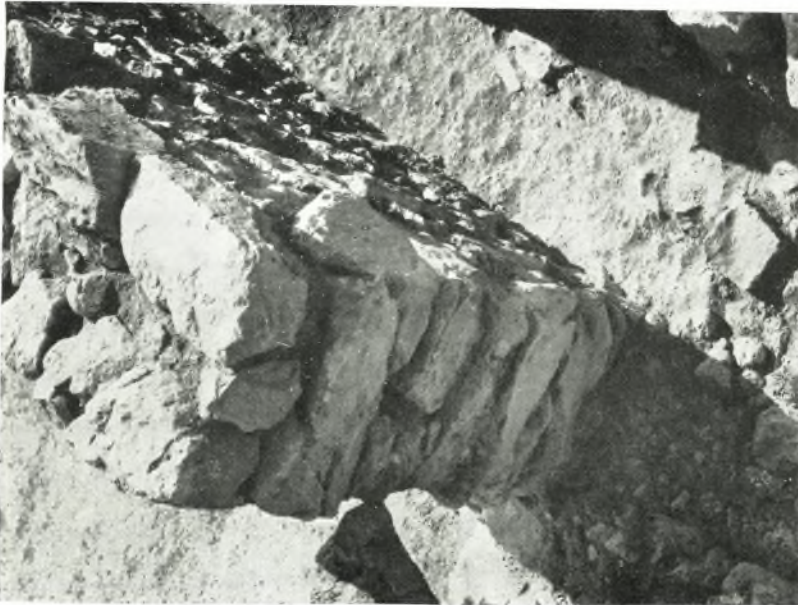
α. Ἀγγεῖα ὡς εὐρέθησαν εἰς τὸ δάπεδον τοῦ δωματίου 4 τοῦ πτηρίου Β.



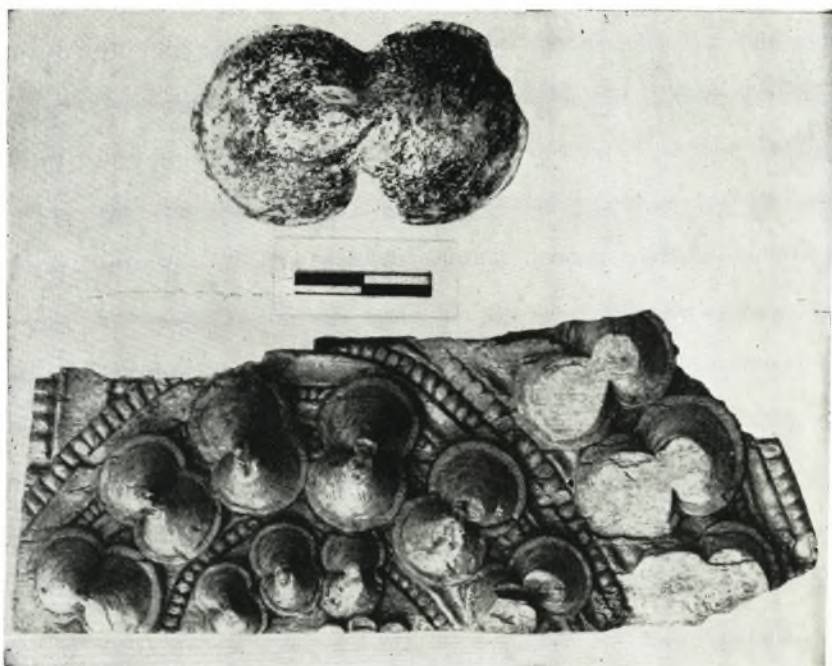
β. Ψευδόστομοι ἀμφορεῖς ἐκ τοῦ δωματίου 4 τοῦ πτηρίου Β.



β. Δυτικόν τμήμα τῆς μεγάλης καθόδου
πρὸς τὴν βορειοανατολικὴν ἐπέκτασιν.



α. Ὁ νότιος τοῖχος τοῦ κτηρίου Β καὶ ἡ μεγάλη
καθόδος πρὸς τὴν βορειοανατολικὴν ἐπέκτασιν.



α. Τεμάχιον ἑλεφαντοστοῦ καὶ ὀκτώσχημος ἀσπίς ἐκ φαγεντιανῆς.



β. Κάθοδος πρὸς τὴν βόρειον σύριγγα.