

7. ΑΝΑΣΚΑΦΗ ΕΙΣ ΤΟ ΡΩΜΑΪΚΟΝ ΒΑΛΑΝΕΙΟΝ  
ΤΟΥ ΙΝΣΤΙΤΟΥΤΟΥ ΕΛΛΙΑΣ ΚΕΡΚΥΡΑΣ

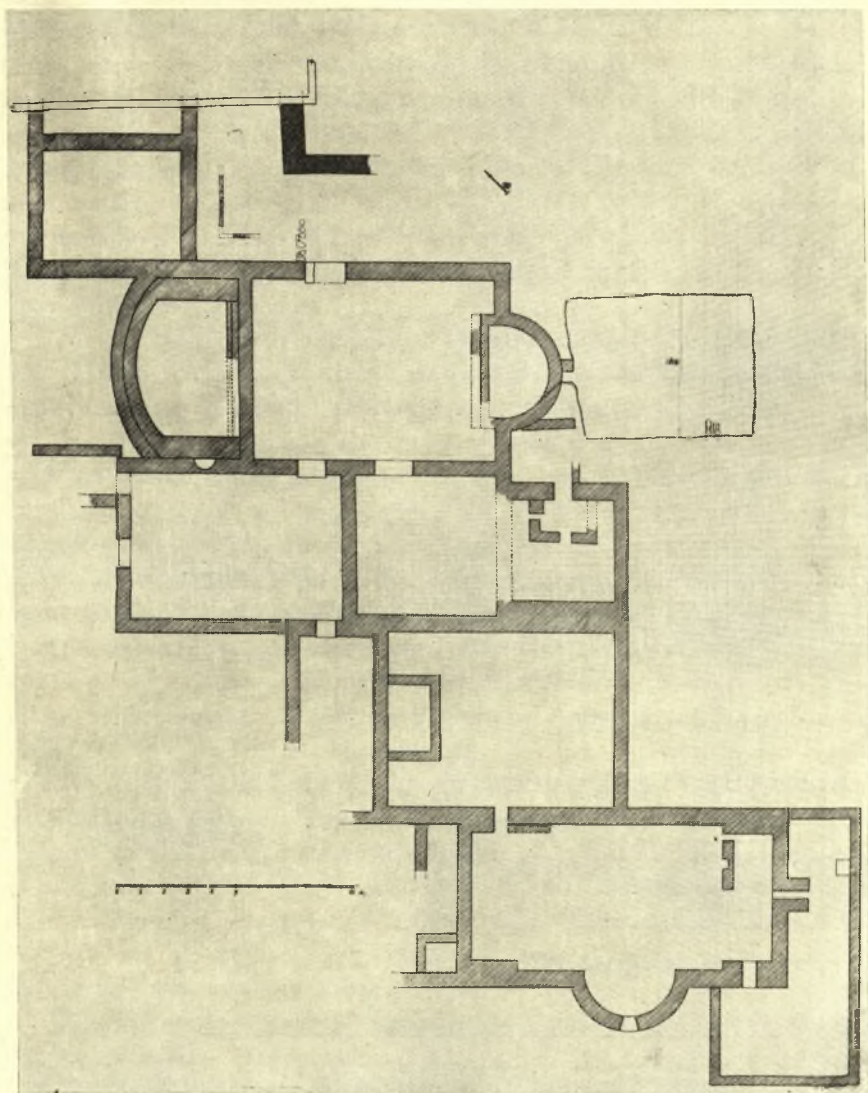
Ἀπὸ τῆς 4ης Σεπτεμβρίου μέχρι καὶ τῆς 17ης Ὀκτωβρίου τοῦ 1964 διεξήχθη μικρὰ ἀνασκαφικὴ ἔρευνα εἰς τὸν παρὰ τὴν Παλαιόπολιν τῆς Κερκύρας χώρον τοῦ ρωμαϊκοῦ βαλανείου, τὸ ὁποῖον ὁ προκάτοχός μου κ. Β. ΚΑΛΛΙΠΟΛΙΤΗΣ εἶχεν ἀποκαλύψει μεταξὺ τῶν ἐτῶν 1959 καὶ 1961.

Ἡ ἔρευνα διεξήχθη μὲ τὴν πολύτιμον συνεργασίαν τοῦ Ἐπιμελητοῦ κ. Π. Καλλιγᾶ καὶ τὴν βοήθειαν τῆς ἀρχαιολόγου Μ. Κάντα. Τὰ σχέδια ὀφείλονται εἰς τὸν κ. Σπ. Ζερβόν, ὁ ὁποῖος ἐξεπότησεν ἐπίσης νέον σχεδιογράφημα τοῦ ὅλου χώρου, δημοσιευόμενον ἐνταῦθα.

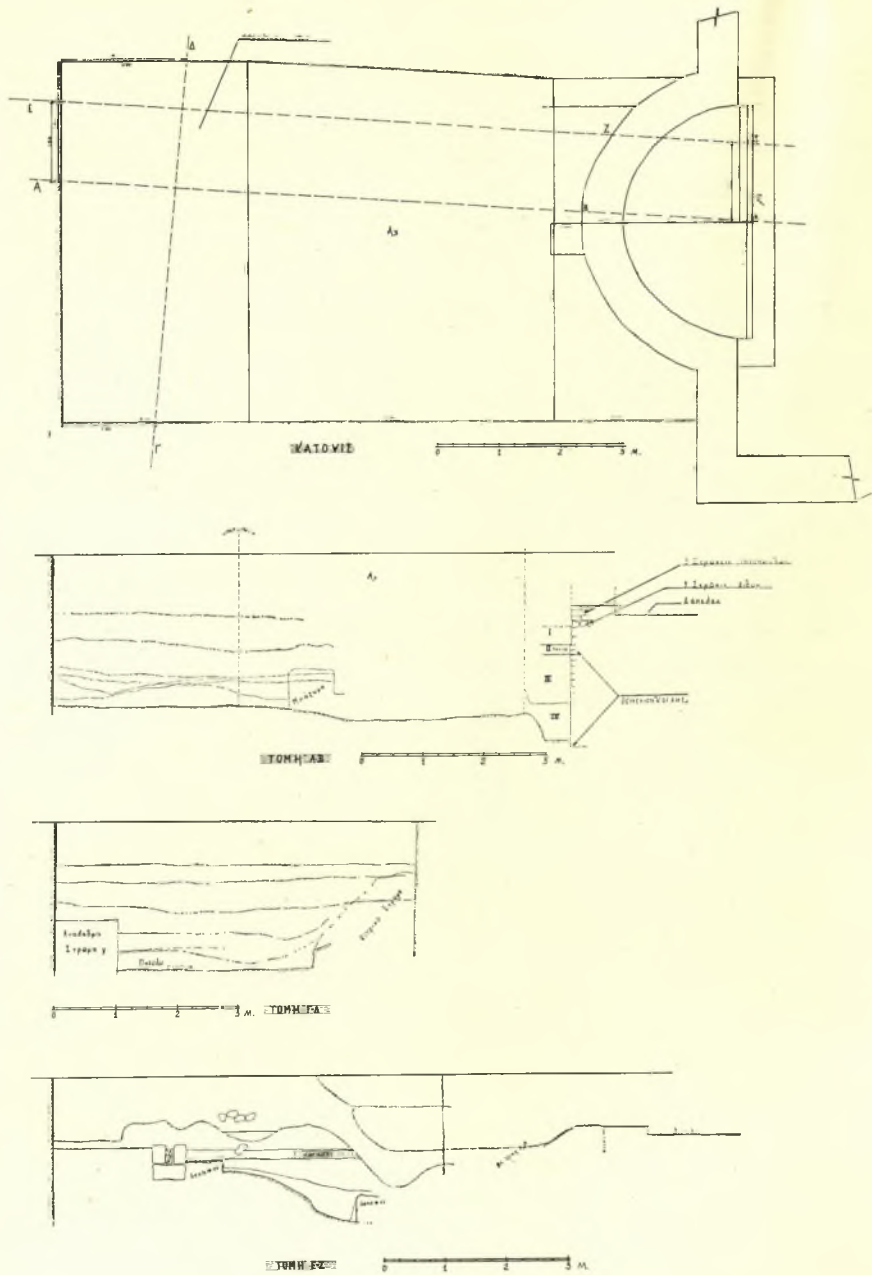
Δύο κυρίως ὑπῆρξαν οἱ ἀνασκαφέντες τομεῖς (εἰκ. 1) :

1. Ὁ πρῶτος εἶναι προέκτασις ἑνὸς δοκιμαστικοῦ ὀρθογωνίου χώρου, τὸν ὁποῖον εἶχεν ἀνασκάψει τὸ 1961 ὁ κ. ΚΑΛΛΙΠΟΛΙΤΗΣ πρὸς Ἀνατολὰς τῆς ἀψίδος τοῦ θαλάμου Α2 (βλ. Τὸ Ἔργον 1961, σ. 126, εἰκ. 127). Εἰς τὸ σχεδιογράφημα τοῦ Ἔργου ὁ χώρος ἐκεῖνος ἐχαρακτηρίζετο διὰ δικτυωτοῦ καὶ ἐλάμβανεν ὑπὸ τοῦ κ. ΚΑΛΛΙΠΟΛΙΤΟΥ τὴν ἐνδειξιν Α3. Ὁ πέρυσιν ἀνασκαφεὶς χώρος εἶναι ἀκριβῶς προέκτασις τοῦ πρὸς Ἀνατολὰς, ἐπὶ μήκους 3 μ. καὶ πλάτους τοῦ αὐτοῦ, ἤτοι 5.80 μ. (εἰκ. 1), κύριοι δὲ σκοποὶ τῆς ἐρέυνης ὑπῆρξαν ἡ μελέτη τῆς στρωματογραφίας πρὸς πληρεστέραν κατανόησιν τῆς περιοχῆς, ὡς καὶ ἡ διακρίβωσις τῆς ὑποθέσεως τοῦ κ. ΚΑΛΛΙΠΟΛΙΤΟΥ ὅτι τὰ ὑστεροαρχαῖκὰ εἰδώλια τῆς εἰκόνης 130 τοῦ Ἔργου 1961 προέρχονται ἐκ τινος γειτονικοῦ ἐργαστηρίου.

Εἰς τὸν νέον τοῦτον τομέα τὰ στρώματα, τὰ ὁποῖα εἶχε συναντήσει ὁ κ. ΚΑΛΛΙΠΟΛΙΤΗΣ εἰς τὸ πρὸς Δυσμᾶς συνεχόμενον τμήμα τοῦ Α3, δὲν συνεχίζοντο κανονικῶς, ἀλλ' ἦσαν ἀποκεκομμένα ἀπὸ μεγάλου καὶ βαθύου λάκκου, ὁ ὁποῖος ἔφθανεν εἰς βάθος μέχρι τοῦ φυσικοῦ ἐδάφους. Τὰ πρὸς Βορρᾶν καὶ Ἀνατολὰς ὄριά του δὲν εὐρέθησαν, ὡς ἐκτεινόμενα ὑπὸ τὴν ἄσκαφον ἐπίχωσιν, τὸ δυτικὸν εἶχεν ἀποκοπῆ ὑπὸ τοῦ κ. ΚΑΛΛΙΠΟΛΙΤΟΥ, καὶ μόνον τὸ πρὸς Νότον ὄριον εὐρέθη, παρὰ τὸ ὁποῖον ἦσαν ἀδιατάρακτα τὰ παλαιότερα στρώματα (εἰκ. 2). Τὸ πότε διηνοίχθη ὁ λάκκος αὐτὸς καὶ διὰ ποῖον λόγον, ὑποθέτομεν ἀπὸ τὴν κεραμεικὴν, ἡ ὁποία εὐρέθη ἐντὸς τῶν χωμάτων. Ὅλιγα ἐξ αὐτῶν μαρτυροῦν τὸν 1ον αἰῶνα μ. Χ., πολλὰ εἶναι Ἑλληνιστικῶν χρόνων ἢ καὶ παλαιότερα, ἀλλὰ τὰ περισσότερα εἶναι τοῦ 1ου



Εἰκ. 1. Γενικὴ κάτοψις τοῦ ἐν Κερκύρα ρωμαϊκοῦ βαλανείου.  
Ἄνω δεξιὰ ὁ νεοανασκαφείς χώρος ΑΒ.



Εικ. 2. Κάτοψις και τομαί του νεοανασκαφέντος χώρου Α3 του ἐν Κερκύρα ρωμαϊκοῦ βαλανείου.



αἰῶνος π. Χ. πολλὰ δὲ ἐξ αὐτῶν εἶναι τελείως κεκαυμένα. Ὁ λάκκος λοιπὸν διηνοίχθη εἰς τὸν 1<sup>ον</sup> αἰῶνα μ. Χ. διὰ τὰ δεχθῆ ταῦ συντρίμματα τῆς σκευῆς οἰκιῶν, αἱ ὁποῖαι κατεστράφησαν ἐκ πυρκαϊᾶς τὸν 1<sup>ον</sup> αἰῶνα π. Χ., κατὰ δὲ τὴν διάνοξιν του ἐκόπησαν στρώματα τῶν ἑλληνιστικῶν καὶ ἴσως καὶ παλαιότερων χρόνων. Ὅσον διὰ τὴν ἀψίδα τοῦ θαλάμου Α2 τοῦ ρωμαϊκοῦ βαλανεῖου, ἐκ τῶν ὀστράκων, τὰ ὁποῖα εὗρέθησαν εἰς στενὴν ἐπίχωσιν προσκεκολλημένην ἐπὶ τῆς ἐξωτερικῆς αὐτῆς ὄψεως καὶ καταλειφθείσης ἀσκάφου ὑπὸ τοῦ κ. ΚΑΛΛΙΠΟΛΙΤΟΥ, αὕτη φαίνεται ὅτι ἐκτίσθη περὶ τὸ 200 μ. Χ. (Τὰς ἐπὶ τῶν ὀστράκων παρατηρήσεις ὀφείλω εἰς τὸν Ἄγγλον ἀρχαιολόγον κ. J. HAYES.)

Εἰς τὰ ἀδιατάρακτα στρώματα τῆς νοτίας ζώνης τοῦ νέου σκάμματος (εἰκ. 2, τομὴ Ε-Ζ) εὗρέθη τμήμα τοίχου οἰκίας, πιθανώτατα τοῦ 2<sup>ου</sup> π. Χ. αἰῶνος, μήκους περίπου 1.10 μ. καὶ ὕψους 0.50 0.055 μ., ἀποτελούμενον ἀπὸ δύο δόμους ὀρθογωνίων κατὰ τὸ μᾶλλον ἢ ἥττον λίθων ἐξ ἀβεστολίθου τύπου Σινιῶν Κερκύρας. Οἱ λίθοι τοῦ ἀνωτέρου δόμου ἀποτελοῦν τὰς δύο ὄψεις τοῦ τοίχου, ἔχουν δὲ εἰς τὸ ἐσωτερικόν των γέμισμα ἐκ λατύπης τοῦ αὐτοῦ ὕλικου. Ὁ κατώτερος δόμος ἔχει τοὺς λίθους «διατόνους» (μπατικούς) καὶ εἶναι τὸ θεμέλιον τῆς οἰκίας. Εἰς τὴν ἐπίχωσιν τῆς καταστροφῆς, ἣ ὁποία ἐκάλυπτε τὸ δάπεδον τῆς οἰκίας, ἀνευρέθησαν πολλὰ τεμάχια καλυπτῆρων καὶ στρωτῆρων, τῶν ὁποίων μερικὰ ἔφερον σφραγίσματα μὲ τὰ ὀνόματα τῶν πρυτάνεων *Μενεστράτου*, *Νικομάχου*, *Αἰσχυλίσκου* καὶ *Μνασίλα*. Ἡ κεραμεικὴ, ἣ ὁποία εὗρέθη ὑπὸ τὸ δάπεδον τῆς οἰκίας, εἶναι τῆς μέσης ἑλληνιστικῆς περιόδου καὶ πιθανώτατα τῶν ἀρχῶν τοῦ 2<sup>ου</sup> π. Χ. αἰῶνος, μαρτυρεῖ δὲ περὶ τῆς ἐποχῆς κατὰ τὴν ὁποίαν πρέπει τὰ ἐκτίσθη ἡ οἰκία. Ὅμοια εἶναι ἀγγεῖά τινα εὗρεθέντα εἰς τὸν παρακείμενον λάκκον, προερχόμενα, ὡς ἐλέχθη, ἀπὸ τοιαῦτα στρώματα διαταραχθέντα κατὰ τὴν διάνοξιν αὐτοῦ. Ὅσον διὰ τὴν καταστροφὴν τῆς οἰκίας, αὕτη ἐπῆλθεν εἰς τὸν 1<sup>ον</sup> π. Χ. αἰῶνα, ὅπως μαρτυροῦν τὰ ἀγγεῖα τῆς καλυπτούσης τὸ τοιχάριον ἐπιχώσεως καὶ εἶναι ὅμοια μὲ τὰ περισσότερα ἀγγεῖα τοῦ παρακειμένου λάκκου.

Ἀπὸ τὰ περισσότερα ἀξιομνημόνευτα εὐρήματα τῶν ὑπὸ τὸ δάπεδον τῆς ἀρχαίας οἰκίας ἐπιχώσεων ἦσαν τὰ ἐξῆς :

Τρία μολύβδινα ἐνεπίγραφα ἐλάσματα ὅμοια μὲ ἐκεῖνα τὰ ὁποῖα εἶχεν ἀνεύρει τὸ 1961 ὁ κ. Β. ΚΑΛΛΙΠΟΛΙΤΗΣ (Τὸ Ἔργον 1961, σ. 129, εἰκ. 131) (ἀριθ. εὐρ. 1133 - 35).

Ἄριθ. εὐρ. 1493 (πίν. 51α) τοῦ 480 περίπου π. Χ.

*Γναθίου παισὶ πέμ|πτας ἄΦορον Νικ|ογένες* [ὀφείλ]ει —  
 ΗΔΔΔ || || || || — *ἐπάκο Θεόδωρος* — *Βρον*

Ἄριθ. εὐρ. 1494 (πίν. 52α) τοῦ 500 περίπου π. Χ.

Ἀλκισθέ[-----]ας Τεισάνδρον αμ[-----ε]τρεις — ἐπάκο  
Ἄρισ[-----]

Ἄριθ. εὐρ. 1496 (πίν. 51β) τοῦ 480 περίπου π. Χ. Ἡ ὄψις β εἶναι  
ὀλίγον παλαιότερα.

α) ]νος ἄφορο|ς ηεβδέμ[α-----οφ]εἶλει — ΗΙ — ἐπάκο —  
Φειδ[αῖος ?

β) ]ε[-----]αβολαλ[-----]|ν ἐπάκο Ν|ικασίβι[ος . . .

Τὰ ἐλάσματα αὐτὰ εἶναι ὁμολογίαι χρεῶν συνεστημένων ἐνώπιον  
δύο μαρτύρων, οἱ ὅποιοι καλοῦνται ἐπάκο [δυϊκὸς ἀριθμὸς τοῦ ἐπάκοος  
βλ. κ.ο.κ. IG IX 695]. Τὸ ὄνομα Βρον δὲν ἠμπορεῖ παρὰ νὰ εἶναι ἰλλυ-  
ρικόν (βλ. τὰ ὄνόματα Βurnio καὶ Burnia, КРАНЕ, Lexikon altilly-  
rischen Geographischen Namen, σ. 18 καὶ 25 καὶ Li - Burni?? αὐτόθι).  
Εἰς τὴν πρώτην ἐπιγραφὴν τὸ χρέος εἶναι προφανῶς συνεστημένον πρὸς  
τὰ ἀνήλικα τέκνα τοῦ ἀποθανόντος Γναθίου. Αἱ λέξεις ἄτορον καὶ ἄτορος  
παρέχουν δυσκολίας, ὅπως ἐπίσης αἱ λέξεις πέμπτας, ἐβδέμας καὶ Φέκτας  
τῆς μιᾶς ἐκ τῶν δύο ἐπιγραφῶν τοῦ κ. ΚΑΛΛΙΠΟΛΙΤΟΥ.

Ἐπὶ τὸ δάπεδον εὐρέθη ἐπίσης ἀξιοσημεῖωτον τμῆμα χεῖλους πηλίνου  
περιρραντηρίου μὲ ἐντυπα ἀνθέμια, τοῦ β' ἡμίσεος τοῦ 5ου π. Χ. αἰῶνος  
(ἀριθ. εὐρ. 1942, πίν. 52γ καὶ 53β).

Εἰς τὴν ἐπίγωσιν καταστροφῆς τῆς οἰκίας εὐρέθη ἀνάγλυφος ἀνθεμω-  
τὸς καλυπτῆρ τῆς κλασικῆς περιόδου (ἀριθ. εὐρ. 1486, πίν. 53α).

Ἀπὸ τὸν λάκκον προέρχονται : Ἐν χαλκοῦν ἔλασμα (ἀριθ. εὐρ. 1459)  
τοῦ β' ἡμίσεος τοῦ 5ου π. Χ. αἰῶνος, περιέχον μόνον ὄνόματα :

]ιος — Ἀλεξία[  
]αι κελ[—]ιεν  
]Σαυρα Δωρ[  
]νης Μενεκ[

μία πηλίνη κεφαλὴ ἀγαλματίου Ἀφροδίτης (;) τοῦ 4ου π. Χ. αἰῶνος ἀκόμη  
(ἀριθ. εὐρ. 1424, πίν. 53δ). πέντε κεφαλαὶ ἑλληνιστικοῦ τύπου Ἀφρο-  
δίτης (ἀριθ. εὐρ. 1414 - 8, πίν. 54α), μία λαβὴ ἀμφορέως μὲ σφράγισμα  
φέρων τὸ λατινικὸν ὄνομα HERACLIDA (ἀριθ. εὐρ. 1450, πίν. 54β), κ.ο.κ.

Παρὰ τὴν ἀψίδα τοῦ θαλάμου Α2 εὐρέθη τὸ πηλίνον γυναικεῖον προ-  
σωπεῖον τοῦ πίν. 52β, τοῦ 500 περίπου π. Χ.

Εἰς τὰς ἐπιφανειακὰς ἐπιχώσεις εὐρέθησαν ἀκόμη τὰ ἐξῆς ἀξιωμακό-  
νευτα ἀντικείμενα : Εἰς κλασσικὸς μαρμάρινος ἀνθεμωτὸς καλυπτῆρ (;)

(ἀριθ. εὐρ. 1468, πίν. 55β), τμήμα ἐπιτυμβίου πλακὸς Ρωμαϊκῶν χρόνων  
 μὲ τὴν ἐπιγραφὴν *Catv[ρίCκe]*

*Χα[ίρε]*

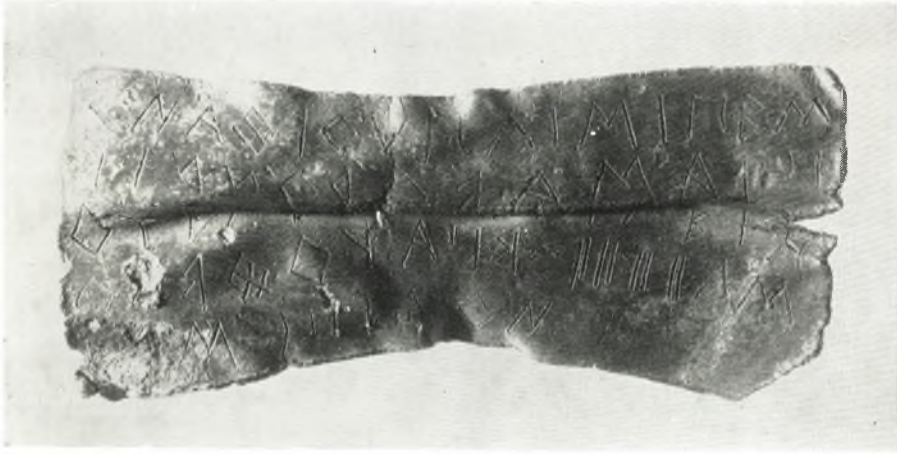
(ἀριθ. εὐρ. 1465 πίν. 55α) καὶ πῆλινος Ἑρωτιδεὺς κρατῶν ἀνοικτὸν πτυκτὸν  
 κάτοπτρον, ἐνὸς γνωστοῦ ἑλληνιστικοῦ τύπου (ἀριθ. εὐρ. 1463, πίν. 53γ).

Ὅπως δὴ ποτε δὲν ἐπροχωρήσαμεν περισσότερον εἰς τὴν ὑπόθεσιν τοῦ  
 κ. ΚΑΛΛΙΠΟΛΙΤΟΥ ὅτι τὰ ὑπ' αὐτοῦ εὐρεθέντα ὑστεροαρχαϊκὰ εἰδῶλια προέρ-  
 χονται ἔκ τινος γειτονικοῦ ἐργαστηρίου. Συνεπῶς τὸ θέμα τοῦτο παραμένει  
 ἀνοικτόν.

2. Ὁ δεύτερος ἀνασκαφίς τομεὺς εὐρίσκεται εἰς τὸ βόρειον μέρος τοῦ  
 βαλανείου, ὅπου ἀνεσκάψαμεν πρὸς Βορρᾶν τῶν παλαιότερον ἀποκαλυφθέν-  
 των, καὶ μέχρις ἐνὸς ἀστέγου οἰκίσκου, ὃ ὁποῖος προορίζεται νὰ χρησιμεύσῃ  
 ὡς ἐλαιοτριβεῖον τοῦ Ἰνστιτούτου Ἑλαιάς. Ἐδῶ ἀνευρέθησαν τρεῖς θάλαμοι :  
 Πρὸς Δυσμᾶς μὲν δύο ὀρθογώνια δωμάτια ἔχοντα ἄξονα ΒΔ. - ΝΑ. καὶ δια-  
 στάσεις τὸ μὲν ἐν 6.10 πλάτος × 4.70 μῆκος, τὸ δὲ ἕτερον τὸ αὐτὸ πλάτος,  
 ἄγνωστον ὅμως μῆκος (τμήμα αὐτοῦ ἔχει καταστροφῇ κατὰ τὴν οἰκοδόμησιν  
 τοῦ ἐλαιοτριβεῖου), καὶ πρὸς Ἀνατολὰς μεγαλύτερος θάλαμος, σωζομένου  
 πλάτους 6.50 μ., τοῦ ὁποίου ὃ κατὰ πλάτος ἄξων ἀκολουθεῖ τὴν διάταξιν  
 τῶν δύο ἄλλων χώρων ἤτοι ΒΔ. - ΝΑ. Τὸ δάπεδον αὐτοῦ εἶναι ἐπεστρωμένον  
 δι' ἄπλοῦ ψηφιδωτοῦ : Ἐπὶ λευκοῦ ἐδάφους μόνον ἐν ἐρυθρὸν ὀρθογώ-  
 νιον. Αἱ λευκαὶ ψηφιδῆς του εἶναι μεγάλαι καὶ ἀκανόνιστοι, αἱ ἐρυθραὶ μι-  
 κρότεραι. Ἡ στέγη τοῦωματίου τούτου ἦτο θολωτὴ ἔκ πλίνθων συνδεδε-  
 μένων μὲ ἀσβεστοκονίαμα, κατέπεσε δὲ συνεπείᾳ σεισμοῦ τινος, ὅπως ὑπο-  
 θέτω. Τὸν *terminus post quem* διὰ τὴν πτώσιν τῆς ὀροφῆς, πιθανώτατα  
 δὲ καὶ τὴν καταστροφὴν τοῦ ὅλου κτηρίου, παρέσχον δύο νομίσματα (ἀρ.  
 εὐρ. νομισμάτων 196 καὶ 227) Ἰουστίνου Β' καὶ Σοφίας (565 - 578 μ. Χ.),  
 τὰ ὁποῖα εὐρέθησαν εἰς τὰς ἐπιχώσεις καταστροφῆς, τὸ ἐν μάλιστα ἀκριβῶς  
 εἰς τὸ στρῶμα ἐκεῖνο, τὸ ὁποῖον ἐκάλυπτε τὸ ψηφιδωτόν. Ἡ φθορὰ των  
 δεικνύει ὅτι ταῦτα δὲν ἐκυκλοφορήθησαν περισσότερον τῶν 20 ἐτῶν τὸ ἐν,  
 καὶ τῶν 10 - 20 τὸ ἄλλο, τὸ δεύτερον δὲ τοῦτο ἐκόπη τὸ 569/70 (εἰς Κων-  
 σταντινούπολιν). Ἄρα ὁ χρόνος τῆς καταστροφῆς δὲν πρέπει νὰ τεθῇ πολὺ  
 μετὰ τὸ 580 ἢ 590 μ. Χ. Μὲ τὰ νομίσματα ταῦτα συμφωνοῦν ἀπολύτως  
 καὶ τὰ συνευρεθέντα ὄστρακα, πολλὰ τῶν ὁποίων προέρχονται ἀπὸ κοινὰ  
 ἀγγεῖα μὲ πυκνάς, βαθεῖας, ὀριζοντίους ἀπλακώσεις.

ΓΕΩΡΓΙΟΣ Σ. ΔΟΝΤΑΣ





α



β

α - β. Ὑστεροαρχαϊκὰ ἐνεπίγραφα μολύβδινα ἐλάσματα.



α. Ὑστεροαρχαϊκὸν μολύβδιον ἔλασμα.



β. Πήλινον γυναικειὸν προσωπεῖον.



γ. Τμῆμα χείλους πήλινου περιφραντηρίου.





α. Ἀνάγλυφος ἀνθεμοτὸς καλυπτήρ.



β. Τμήμα χείλους πηλίνου περιρραντηρίου.



γ. Πήλινος Ἐρωτιδεύς.



δ. Πηλίνη κεφαλή Ἀφροδίτης.



α. Πήλινα κεφαλαί Ἀφροδίτης.



β. Λαβή ἀμφορέως μετ' ἐμπιέστου ὀνόματος.



α. Τμήμα επιτυμβίου πλακόσ.



β. Μαρμάρινος ἀφθειματός κολυπητή