

6. ΑΝΑΣΚΑΦΗ ΕΙΣ ΤΟ ΝΕΚΥΟΜΑΝΤΕΙΟΝ ΤΟΥ ΑΧΕΡΟΝΤΟΣ

Ἡ συνέχισις τῆς ἀνασκαφῆς εἰς τὸ νεκυομαντεῖον τοῦ Ἀχέροντος κατέστη δυνατὴ ἐφέτος μετὰ τὴν ὑποστύλωσιν τοῦ ὑπεράνω χριστιανικοῦ ναΐδιου δαπάναις τῆς Ἀρχαιολογικῆς Ὑπηρεσίας τοῦ Ὑπουργείου Προεδρίας τῆς Κυβερνήσεως, συμφώνως δὲ πρὸς μελέτην τῆς Δ/σεως Ἀναστηλώσεως¹.

Ὡς ἤδη ἔχει σημειωθῆ, ὁ ναὸς οὗτος, καθολικὸν τῆς Μονῆς τοῦ Ἁγ. Ἰωάννου τοῦ Προδρόμου, διατηρῶν τοιχογραφίας τοῦ 18^{ου} αἰ., κατελάμβανε τὸ βάθος τοῦ κυρίως ἱεροῦ τοῦ Ἄδου, ἦτοι τὸ βορειότερον τμήμα τῆς κεντρικῆς αἰθούσης ΙΚΛΜ καὶ τὸ πρὸς Ἀνατολὰς τούτου δῶμα. Κατὰ τὰς ἐργασίας ὑποθεμελιώσεως τῆς νοτίας μακρᾶς πλευρᾶς τοῦ ναΐδιου διὰ δοκοῦ ἐξ ὀπισθίου σκυροδέματος διεπιστώθη ὅτι μερικοὶ ἐκ πώρου θεμέλιοι λίθοι προέρχονται ἐκ τοῦ μεταγενεστέρου ἀνοίγματος τοῦ ἐκ πωρίων λίθων δαπέδου τῆς κεντρικῆς αἰθούσης, τοῦ σημειουμένου διὰ μελανοῦ χρώματος εἰς τὸ σχέδιον εἰκ. 1, δι' οὗ καθίσταται σήμερον προσιτὴ ἡ ὑπόγειος κρύπτη, τὸ δῶμα Ἀΐδew, περικλειστος καὶ ἀπρόσιτος ἄλλοτε. Βεβαιοῦται, ὡς ἐκ τούτου, ὅτι ἡ παραβίασις τῆς ὑπογείου αἰθούσης δὲν ἐγένετο τὸ πρῶτον ὑπὸ στρατιωτῶν Ἰταλῶν κατὰ τὸ ἔτος 1917, ὡς ἐνθυμοῦνται οἱ κάτοικοι τῆς Κοινότητος Μεσοποτάμου², ἀλλὰ κατὰ τὸν 18^{ον} αἰῶνα ὑπὸ τῶν μοναχῶν, κατὰ τὴν ἀνέγερσιν δηλαδὴ τοῦ χριστιανικοῦ ναοῦ. Τί μετὰ τὰς δύο τοῦλάχιστον παραβιάσεις ταύτας τῆς ὑπογείου κρύπτῃς παρέμεινεν ἐντὸς αὐτῆς, θὰ δεῖξῃ ἡ μελλοντικὴ ἔρευνα, ἡ ὁποία πρέπει ἀναγκαίως νὰ συνδυασθῇ μετὰ τὴν σύγχρονον ἀνέλκυσιν καὶ ἐπανατοποθέτησιν τῶν ὀγκολίθων, οἱ ὅποιοι εἰσέδυσαν εἰς τὸ ἐσωτερικὸν τῆς ὑπογείου αἰθούσης.

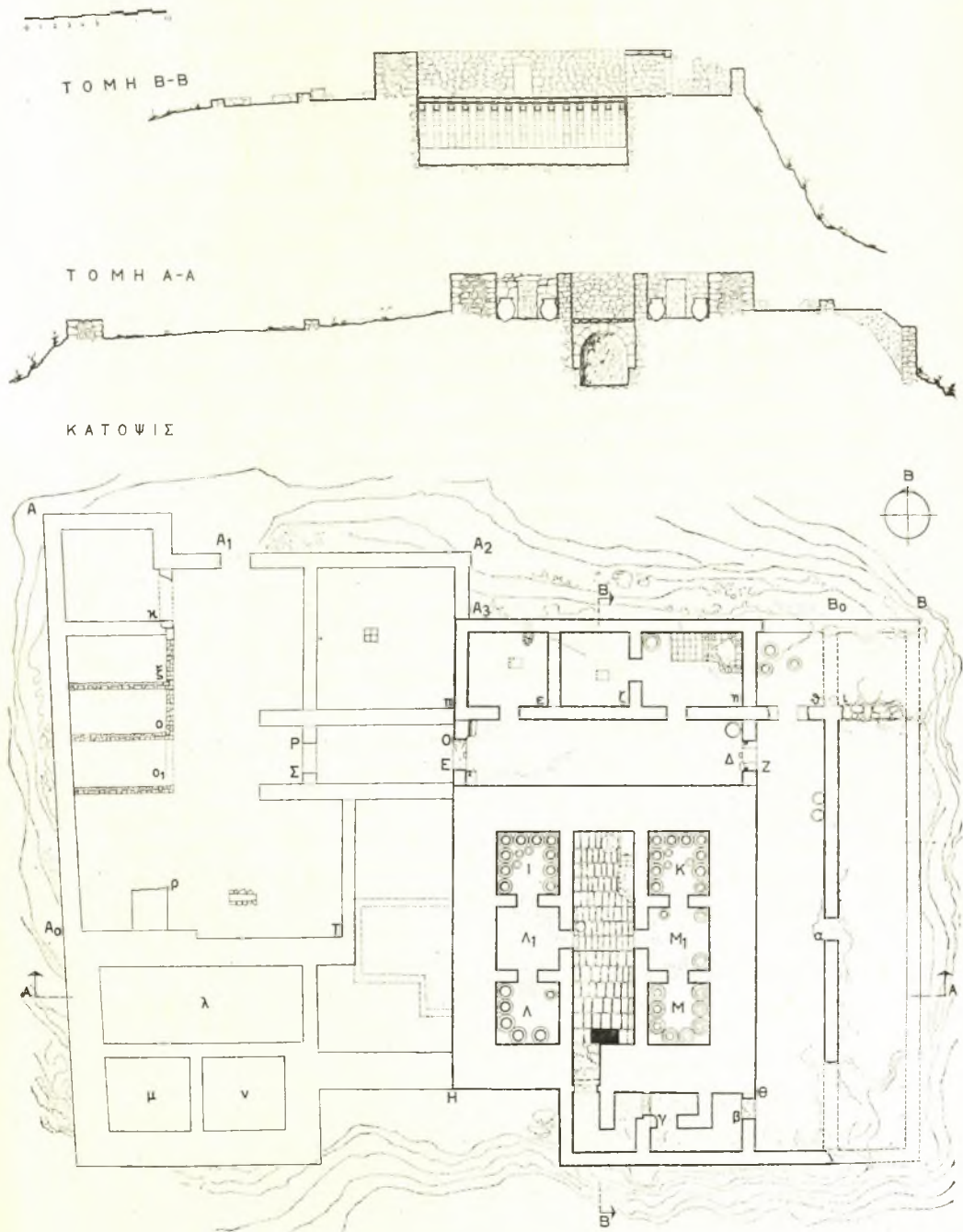
Διὰ τῆς ἐφετινῆς ἀνασκαφῆς δύναται νὰ θεωρηθῇ ἐπομένως λήξασα πρακτικῶς ἡ ἀνασκαφὴ τοῦ νεκυομαντείου, διότι καὶ τῶν λοιπῶν χώρων μ, ν, λ καὶ π ἡ ὀριστικὴ διερεύνησις παρακωλύεται ἐπίσης ἐξ αἰτίας τῶν ὀγκολίθων.

Εἰς τὴν προκαταρκτικὴν ἔκθεσιν³ περιεγράφησαν μετὰ σχετικῆς λεπτομερείας τὰ ἀποτελέσματα τῆς ἀνασκαφῆς, ὡς καὶ τὰ σημαντικώτερα εὐρή-

¹ Τὸ Ἔργον 1963, σ. 63 - 64, εἰκ. 63 καὶ ΑΔ 1964, Χρονικά.

² Τὸ Ἔργον 1958.

³ Τὸ Ἔργον 1964, σ. 51 - 64.



Εἰκ. 1. Κάτοψις καὶ τομαὶ τοῦ νεκρομαντεῖου τῆς Ἁγίας Γερόντος.

ματα, ὅσα κυρίως σχετίζονται πρὸς τὴν νεκρομαντεῖαν· ὡς ἐκ τούτου παρέλκει ἡ ἐπανάληψις. Ἰδιαιτέρας μνείας ἔτυχον οἱ περιεργοὶ χαλκοὶ τροχοὶ καὶ τὰ ὀδοντωτὰ ἐπίσχεστρα (καστάνιες), ἀνήκοντα εἰς ἐργατοκυλίνδρους. Εὐρέθησαν συνολικῶς δέκα τέσσαρες τοιοῦτοι χυτοὶ τροχοί, διαφόρου μεγέθους, ἀποτελοῦντες ἐπτὰ ζεύγη, ὡς καὶ τέσσαρα ἐπίσχεστρα (καστάνιες, πίν. 42)¹.

Οἱ τέσσαρες μεγαλύτεροι, διαμ. ἐξωτερικῆς 0.21 μ., ἐσωτερικῆς 0.139 μ., ἐκ τῆς αὐτῆς μίτρας κατασκευασθέντες (πίν. 42 κάτω σειρά), ἀποτελοῦν δύο ζεύγη. Ὁ εἰς τούτων μάλιστα διατηρεῖ καὶ τμήμα σιδηρᾶς ράβδου, τῆς σκυτάλης, διὰ τῆς ὁποίας ἐτίθετο εἰς περιστροφικὴν κίνησιν ὁ ἐργατοκύλινδρος². Ἄλλοι τέσσαρες ἀνήκουν εἰς ἄλλα δύο ἰσομεγέθη ζεύγη, ἀλλ' ἔλαφρῶς παραλλάσσοντα μὲ διάμετρον ἐξωτερικὴν 0.103 μ. καὶ ἐσωτερικὴν 0.06 μ. (πίν. 42 ἄνω καὶ μέσον δεξιά)³, οἱ λοιποὶ, ἐπίσης κατὰ ζεύγη, εἶναι ἔτι μικρότεροι. Ἡ μᾶζα σιδηρῶν τροχῶν, ἀποτελοῦσα ἄλλοτε εἶδος μηχανῆς, εὐρίσκεται ἐπὶ τόπου (πίν. 43α) καὶ χρῆζει ἐρμηνείας. Ἐργατοκύλινδροι καὶ σιδηρᾶ μᾶζα ἀπετέλουν πιθανῶς ἐνιαῖον σύστημα μηχανῆς, τῆς ὁποίας ἡ λειτουργία δὲν φαίνεται ἄσχετος πρὸς τὰ τελούμενα εἰς τὸ βάθος τῆς σκοτεινῆς αἰθούσης ΙΚΑΜ, ἔνθα ἐπεφαίνοντο τὰ εἶδωλα τῶν νεκρῶν⁴.

Ἡ ὑπόθεσις, ὅτι οἱ ἐργατοκύλινδροι μὲ τοὺς χαλκοὺς τροχοὺς ἐχρησιμοποιοῦντο ἀποκλειστικῶς εἰς τὸ ἐργοτάξιον πρὸς ἀνέλκυσιν τῶν λίθων κατὰ τὴν οἰκοδόμησιν τοῦ ἱεροῦ, δὲν δύναται νὰ ἀποκλεισθῇ, διότι, ὡς θὰ εἴπωμεν κατωτέρω, πολλὰ ἐργαλεῖα λιθουργικὰ καὶ ξυλουργικὰ ἴδια εὐρέθησαν εἰς τὰ παρακείμενα δώματα Ι καὶ Κ. Ἐπίσης καὶ ἐντὸς ἄλλων χώρων τοῦ ἱεροῦ διεπιστώθη ἀποθήκευσις ἐργαλείων γεωργικῆς καὶ οἰκοδομικῆς χρήσεως. Ἐπειδὴ ὅμως οἱ τροχοὶ εὐρέθησαν εἰς τὸ βάθος τῆς κεντρικῆς αἰθούσης, ἔνθα ἐπεφαίνοντο τὰ φάσματα τῶν νεκρῶν⁵, ἐκεῖ δὲ πλησίον ἀπεκαλύφθησαν προσέτι ὁ μέγας λέβης, τοῦ ὁποίου ἡ χρῆσις δὲν φαίνεται ἄσχετος πρὸς τὴν καταγωγὴν τῶν φασμάτων, πλησίον δὲ τούτων ἀπεκαλύφθη καὶ ἡ μᾶζα τῶν σιδηρῶν τροχῶν καὶ μάλιστα ὑπὸ τοιαύτας συνθήκας, ὥστε νὰ εἶναι δυνατὸν βασίμως νὰ ὑποστηριχθῇ ὅτι πάντα ταῦτα κατέπεσον ἀπὸ τοῦ ἄνω ὀρόφου, προκύπτει ἡ πιθανωτέρα ἐκδοχὴ περὶ μηχανῆς συνδεομένης μὲ τὴν ἐμφάνισιν τῶν εἰδῶλων.

Διεπιστώθη δηλαδὴ ὅτι ἡ μᾶζα τῶν σιδηρῶν εὐρίσκετο εἰς ὕψος 0.50 - 0.70 μ. ὑπεράνω τοῦ παρῖνου δαπέδου καὶ ἐντὸς στρώματος ἐκ διαλελυμέ-

¹ Ἔργον 1964, σ. 61 ἐξ., εἰκ. 67 - 69.

² Αὐτ. σ. 63, εἰκ. 69.

³ Αὐτ. σ. 61, εἰκ. 67.

⁴ Αὐτ. σ. 62.

⁵ Μερικοὶ τροχοὶ εἶχον εὐρεθῆ παλαιότερον εἰς τὰ παρακείμενα δομάτια Μ καὶ Μ₁, αὐτ. σ. 61.

νων ὤμων πλίνθων καὶ ὄχρου συνδευτικοῦ πηλοῦ, προφερομένων ἐκ τῆς ἀνωδομίας τοῦ ἱεροῦ (πίν. 43α). Ἡ αὐτὴ στρωματογραφικὴ εἰκὼν προέκυψεν ἐπίσης καὶ ἐκ τῆς ἀνασκαφῆς τῶν ἐκατέρωθεν δωμάτων· διότι καὶ ἐντὸς αὐτῶν εὐρέθησαν ποικίλα εὐρήματα, κείμενα πολὺ ὑψηλότερον τοῦ δαπέδου, εἰς ὕψος ἀντιστοιχοῦν πρὸς τὸ μέσον περίπου τῶν πείθων τῶν δωμάτων I καὶ K. Τὸ ἐνδεχόμενον, ὅτι αἱ ἐπιχώσεις αὗται, πάχους 0.70 μ. περίπου, εἶχον σχηματισθῆ κατὰ τὸν χρόνον τῆς λειτουργίας τοῦ ἱεροῦ, πρέπει νὰ ἀποκλεισθῆ, διότι πλεῖστα τῶν ἐν χρήσει ἀντικειμένων, ἰδίως ἀγγείων (δῶμα M₁) καὶ ἀπηνθρακωμένοι καρποὶ, εὐρίσκοντο ἐπὶ τοῦ δαπέδου. Ἐξ ἄλλου αἱ ἐπιχώσεις αὗται προέρχονται ἀσφαλῶς ἐκ τῆς καταπεσούσης ἀνωδομίας. Οὕτω ἐντὸς τοῦ ἀντιστοίχου στρώματος τοῦ δώματος K εὐρέθησαν ὑψηλότερον μὲν κυρτοὶ κέραμοι τῆς στέγης, χαμηλότερον δὲ ἡμίοπτοι πλίνθοι, ἀλείμματα κονιάματος μὲ τύπους καλάμων, ἀποτελοῦντα τὴν δόρωσιν τῆς στέγης, καὶ ὄχρος πηλός, χρησιμοποιηθεὶς ὡς συνδευτικὴ ὕλη.

Εἰς τὸ δῶμα I τὸ ἀνώτατον στρώμα τῶν ἐπιχώσεων, πάχους 1.70 μ., ἀπετελεῖτο ἐξ ὄχρου πηλοῦ καὶ ἐξ ὀπτημένων ὀπτοπλίνθων, χαμηλότερον διεκρίνετο στρώσις, κάπως ἀνώμαλος, πάχους 0.20 μ., ἐκ διαλελυμένων ὄχρων πλίνθων ὤμων, καὶ ὑπ' αὐτὴν στρώμα πάχους 1.00 μ., ἐξ ὄχρου καὶ ἐρυθροποῦ πηλοῦ, διαλελυμένων πλίνθων καὶ κεράμων στέγης, περιέχον καρποὺς ἀπηνθρακωμένους καὶ ἄφθονα ἴχνη ἀσβέστου ἐκ τῶν ἀσβεστοποιηθέντων ἐκ τῆς πυρᾶς τοίχων. Καθ' ὅλον τὸ πάχος τοῦ στρώματος αὐτοῦ ὑπῆρχον πλεῖστα κινητὰ εὐρήματα ἰδίως σιδηρὰ ἐργαλεῖα.

Ἡ ἀνωτέρω στρωματογραφία δίδει τὴν ἀκόλουθον εἰκόνα τῆς καταστροφῆς. Μὲ τὴν πυρπόλησιν τοῦ ἱεροῦ ὑπὸ τῶν Ρωμαίων καθ' ὅλας τὰς ἐνδείξεις (168/7 π. X.) κατέρρευσαν πρῶται ἡ ὄροφὴ καὶ ἡ στέγη, ἠκολούθησε δὲ ἡ βαθμιαία διάλυσις τῆς ὑπεράνω τοῦ λιθολογήματος ἀνωδομίας, ἡ ὁποία ὑψηλότερον συνέκειτο ἐξ ὤμων καὶ ἡμιόπτων πλίνθων, χαμηλότερον δὲ ἐξ ὀπτοπλίνθων. Ἐνδεχομένως ὤμαι πλίνθοι εἶχον χρησιμοποιηθῆ καὶ πρὸς πλήρωσιν τοῦ ἐσωτερικοῦ τῶν τοίχων, ἰδίως τῶν ἐχόντων μέγα πάχος (3.30 μ.). Ἡ παρουσία ἀφθόνων ἐργαλείων κυρίως ἐντὸς τοῦ τελευταίου τούτων στρώματος καὶ ἐνίοτε εἰς ὕψος μέχρι I μέτρου περίπου μαρτυρεῖ περὶ ὑπάρξεως ἄνω ὄροφου. Ἡ ἐκδοχὴ, ὅτι ταῦτα ἦσαν ἀνηρημένα εἰς τοὺς τοίχους ἢ τοποθετημένα ἐπὶ τῶν πείθων ἢ ἐπὶ σανίδων εἶναι ἐλάχιστα πιθανή, διότι οὔτε αἱ μηχαναὶ οὔτε τὰ ἐργαλεῖα ἀναρτῶνται ἢ δύνανται νὰ στηριχθοῦν ἐπὶ τῶν πείθων ἢ ξυλίνων ἐδράνων.

Εἰς τὸν ὄροφον τοῦτον, ἐπικοινωνοῦντα διὰ τῆς κλίμακος τῆς Ἰσογείου αἰθούσης ΙΚΑΜ, ἦτο ἐγκατεστημένη ἡ μηχανὴ καταγωγῆς τῶν φασμάτων, ὁπόθεν μὲ τὴν πυρπόλησιν τοῦ ἱεροῦ κατέπεσεν ἐπὶ τοῦ δαπέδου, τρεῖς δὲ

ἡ τέσσαρες τροχοὶ ἐργατοκυλίνδρων διεσκορπίσθησαν εἰς τὰ παρακείμενα δώματα Μ καὶ Μ₁.

Ἐπ' εὐκαιρίᾳ τῆς συγκολλήσεως δύο ἐκ τῶν ὀκτὼ πίδαων τοῦ δώματος Μ, τοῦ πρώτου καὶ τρίτου τῆς δυτικῆς πλευρᾶς, ἠρηνήθη μέχρι τοῦ φυσικοῦ βράχου τὸ ἔδαφος εἰς ὅσιν ἔκτασιν ἐπέτρεπον οἱ πέριξ πίδαοι. Τὸ δάπεδον, ὅπως καὶ τῶν δωμάτων Κ καὶ Ι, ἀπετελεῖτο ἐκ δύο στρώσεων, πάχους συνολικοῦ 0.35 - 0.40 μ., τῆς κατωτέρας ἕξ ὠχροῦ πηλοῦ, πάχους 0.15 - 0.20 μ., χρησιμοποιοιθέντος ἐπίσης καὶ ὡς συνδετικῆς ὕλης διὰ τὴν ἀνωδομίαν, καὶ τῆς ἀνωτέρας ἕξ ἐρυθρᾶς κοπανιστῆς γῆς (κοκκινόχωματος), ἣτις περιεῖχεν ἐνίοτε καὶ προϊστορικὰ ὄστρακα τῆς χειροποίητου κεραμεικῆς μὲ τὴν ἀνάγλυφον ἐκ δισκαρίων καὶ ἀλυσσοειδῶν κόσμησιν (κατηγορία ΙΙ). Τὰ εὐρήματα ταῦτα δὲν ἔχουν βεβαίως σχέσιν πρὸς τὸ ἱερόν, ἀλλὰ προέρχονται ἐκ τῆς θέσεως, ἕξ ἧς εἶχε ληφθῆ τὸ κοκκινόχωμα.

Ὁ κάτωθι τῆς στρώσεως ταύτης φυσικὸς βράχος, ἐκ τοῦ ὁποίου ἐλατομήθησαν καὶ οἱ λίθοι τοῦ ἱεροῦ, ἦτο ἀνώμαλος. Τὰς κοιλότητας ἐπλήρωσε λατύπη ἐκ τῆς λιθοουργίας. Φαίνεται βέβαιον, ὅτι ἡ ἀπεργασία, ἣτοι ἡ τελικὴ λάξευσις τῶν πολυγωνικῶν τοίχων, διεξήγετο ἐπὶ τοῦ τόπου, διὰ δὲ τῆς λατύπης ἐπληροῦντο αἱ κοιλότητες τοῦ βράχου.

Ὅτι οἱ λατομηθέντες λίθοι προέρχονται ἐκ τῆς ἰσοπεδώσεως τῆς κορυφῆς τοῦ βραχώδους λόφου ἀποδεικνύουν ἡ ὁμοιότης τοῦ ὕλικου καὶ ἡ χρησιμοποίησις ἐνίοτε τοῦ φυσικοῦ βράχου ὡς πρώτου δόμου τῆς λιθίνης κρηπίδος, τοῦ λιθολογήματος. Εἰς μερικοὺς μάλιστα λίθους τῆς τοιχοδομίας τοῦ λαβυρίνθου διακρίνονται σαφῶς αἱ αὐλακες λατομίας, ἀνοιγεῖσαι διὰ λατομικοῦ ἐργαλείου (ποντίλι), δείγματα τῶν ὁποίων εὐρέθησαν κατὰ τὰς ἀνασκαφάς (πίν. 43β).

Κατὰ τὴν συγκόλλησιν τῶν δύο πίδαων τοῦ Μ διεπιστώθη ὅτι οὗτοι εἶχον ἕκτοτε διαρραγῆ καὶ εἶχον στερεωθῆ τὰ σημεῖα διαρρήξεως διὰ μολυβδίνων συνδέσμων ἐντὸς κυκλικῶν ὀπῶν· οἱ πίδαοι οὗτοι ἐπομένως δὲν περιεῖχον ὑγρά. Μὲ τὴν πυρπόλησιν τοῦ ἱεροῦ ὁ μολυβδος τῶν συνδέσμων ἀνελύθη καὶ κατέρρευσε εἰς τὸν πυθμένα τῶν πίδαων καὶ εἰς τὸ ἔδαφος. Ὁ ἐπὶ τοῦ ἔδαφους πλακοῦς μολύβδου ἀνήρχετο εἰς 10 χιλιογράμματα περίπου. Ὁ εἰς τῶν πίδαων εὐρέθη κενὸς περιεχομένου, ὁ δὲ ἕτερος περιεῖχε κόκκους σίτου ἀπανθρακωθέντας, ὀλίγα ὄστρακα μὲ μελανὸν γάνωμα, τεμάχιον λύχνου¹ καὶ τὸν ἀμφορέα (πίν. 44). Ἐπ' αὐτοῦ εἶναι ἐγκεκαραγμένα μετὰ τὴν ὀπτῆσιν τρία γράμματα, ΛΥΣ, ἴσως τὰ ἀρχικά τοῦ ὀνόματος τοῦ νεκροῦ, διὰ τὸν ὁποῖον προωρίζετο ἡ προσφορὰ τοῦ ἀγγείου. Δύο ἕτερα ἀγγεῖα μὲ

¹ Πρβλ. ὁμοίους λύχνους, Τὸ Ἔργον 196', εἰκ. 125, ΠΑΕ 1961, πίν. 70, σ. 113.

τὰ αὐτὰ στοιχεῖα ΛΥΣ, προέρχονται ἐκ τοῦ αὐτοῦ δώματος Μ (πίν. 46α)¹.

Δὲν κατέστη δυνατὴ ἡ διερεύνησις τοῦ ἐσωτερικοῦ τῶν λοιπῶν πέντε πίθων τοῦ Μ, διὰ τὰ μὴ διαλυθῶν ἐξ ὀλοκλήρου. Πάντως καὶ τοῦ Κ μερικοὶ πίθοι τοῦλάχιστον περιεῖχον καρπούς, διότι ἐντὸς αὐτῶν ὑπῆρχον ἄφθονοι μικρόσπερμοι κύαμοι «*αιγύπτιοι*», τῆς γνωστῆς ποικιλίας *vicia faba equina*, τῶν ὁποίων ἡ σχέσις πρὸς τὰ τελούμενα κατὰ τὸ στάδιον τῆς προετοιμασίας διὰ τὴν νεκρομαντείαν ἔχει δηλωθῆ εἰς τὰς ἐκθέσεις τῶν παλαιότερων ἀνασκαφῶν². Οἱ περὶ τὴν ΒΔ. γωνίαν τοῦ Κ πίθοι, ἃν καὶ δὲν ἠρευνήθησαν εἰσέτι, φαίνεται ὅτι περιεῖχον ὑγρὰς προσφορὰς, διότι ὀπισθεν αὐτῶν εὐρέθησαν ἀποθηκευμένα πλεῖστα ἀγγεῖα, κυρίως οἰνοχόαι, τῶν ὁποίων τὸ περιεχόμενον εἶχεν ἐκκενωθῆ προφανῶς ἐντὸς τῶν πίθων. Μία ἑκατοντὰς περίπου τοιούτων ἀγγείων συνεκολλήθη προσφάτως (πίν. 45). Ἐκ τῆς εἰκόνης γίνεται ἀντιληπτόν, ὅτι αἱ οἰνοχόαι αὗται, πανομοιότυποι τὸ σχῆμα καὶ τὴν διακόσμησιν, παραλλάσσουσαι ἐνίστε μόνον ὡς πρὸς τὸ μέγεθος, ἐκ τοῦ αὐτοῦ πηλοῦ κατεσκευασμέναι, διὰ τοῦ ὁποίου καὶ αἱ ὦμαι πλίνθοι καὶ ὁ χρησιμοποιοῦνται διὰ τὴν τοιχοδομίαν συνδετικὸς πηλός, ἐξῆλθον ἐκ τῶν αὐτῶν χειρῶν καὶ κατὰ τοὺς αὐτοὺς χρόνους ἔκ τινος τοπικοῦ ἐργαστηρίου ἀγγείων. Τὸ αὐτὸ ἰσχύει καὶ διὰ τὰ πλεῖστα ἀγγεῖα τοῦ ἱεροῦ, δείγματα τῶν ὁποίων ἀπεικονίζονται ἐνταῦθα, ἦτοι ὕδρια (πίν. 46β), κρατῆρες (πίν. 46γ.δ), κοσμούμεναι εἰς τὸ ὕψος τῶν ὦμων μὲ ταινίας καὶ κυματοειδεῖς γραμμὰς, ἐνίστε ὁμως καὶ μὲ πλουσιωτέραν κόσμησιν κισσοῦ, λεκάναι, ἐνίστε μετὰ προχοῆς, καὶ ἄλλα.

Παραλλήλως πρὸς τὰς τρεῖς πλευρὰς τοῦ δώματος Ι εὐρέθησαν δέκα μεγάλοι πίθοι, ἕτεροι δὲ τρεῖς μικρότεροι περὶ τὸ μέσον (σχέδιον εἰκ. 1). Πλὴν τῶν ἐξ πίθων τῆς βορείου καὶ τῆς δυτικῆς πλευρᾶς τῶν λοιπῶν δὲν ἐξηκριβώθη ἐπίσης τὸ περιεχόμενον. Ἐντὸς τοῦ πρώτου εὐρέθησαν μία δακρυδόχος καὶ μεγάλαι σιδηραὶ ἐφηλίδες *παλίνλυτοι* (μὲ παξιμάδι), χρησιμεύουσαι διὰ τὴν προσήλωσιν τῶν σιδηρῶν ἐλασμάτων τῶν πολυαριθμῶν πυλῶν τοῦ ἱεροῦ (πίν. 47α), πρὸ τοῦ πίθου δὲ εἶχον ἐναποτεθῆ 49 ἀγνῦθες. Ὁ δεύτερος πίθος περιεῖχεν ἀπνηθρακωμένους κυάμους καὶ ἕτερον εἶδος καρποῦ, μὴ ἐξακριβωθέντος εἰσέτι, ὁ τρίτος ὀλίγας πλάκας γυψολιθικὰς καὶ δακρυδόχους, ὁ τέταρτος πάλιν κυάμους, ὁ ἕκτος κιτρινωπὸν χῶμα διαφόρου θφῆς,

¹ Τὰ ἀγγεῖα ταῦτα εἶναι οἱ δύο ἀμφορεῖς (πίν. 44 καὶ 46α) καὶ κρατῆρ. Ἐὰν ὄντως εἶναι προσφοραὶ εἰς τὸν αὐτὸν νεκρὸν, τότε θὰ ἠδυνάμεθα νὰ ὑποθέσωμεν ὅτι περιεῖχον τὰ καθιερωμένα τρία εἶδη προσφορῶν, τὸ μελίκρατον, τὸν οἶνον καὶ τὰ ἄλφαιτα. Πρβλ. ΟΜ. Ὀδύσσ. λ 26 - 28 καὶ ΠΑΕ 1960, σ. 122 - 3.

² ΠΑΕ 1960, σ. 117 ἐξ., πίν. 90α καὶ 1961, σ. 115 - 116.

ἐκ τῆς προσμείξεως μὲ ὑγρὰν οὐσίαν, ὃ δὲ πέμπτος, περιέχων ἴσως ὑγρὸν, εὐρέθῃ κενός. Σωρὸς ἀπληθρακωμένων κυάμων ὑπῆρχε καὶ ἐπὶ τοῦ δαπέδου.

Εἰς τὴν πρώτην ἔκθεσιν τῆς ἀνασκαφῆς ἐμνημονεύσαμεν μερικὰ τῶν σπουδαιότερων ἀφιερωμάτων ἢ γενικῶς σχετιζομένων πρὸς τὴν λατρείαν. Δὲν ὑπολείπονται ὅμως εἰς ἐνδιαφέρον τὰ διάφορα ἐκ σιδήρου ἐργαλεῖα, μερικὰ τῶν ὁποίων ἀναφέρονται ἀμέσως κατωτέρω: ἑπτὰ κλεῖδες, διαφορῶν μεγεθῶν, ἐν σιδηροῦν κλεῖθρον, εἰς γιγγλυμός, εἴκοσι περίπου δρέπανα μὲ δύο ὀπὰς πρὸς ἀνάρτησιν (πίν. 47β)¹, ἑξ κάμακες, ἐκ τῶν ὁποίων οἱ πέντε ἀπολήγοντες εἰς αἰχμὴν βέλους, ὃ δὲ ἕτερος εἰς ἀκτινωτὴν ἀρπάγην μὲ καμπύλα σκέλη (πίν. 47γ), εἴκοσι ὀκτῶ αἰχμαὶ δοράτων², πέντε βέλη μὲ δύο γλωχίνας, μιὰ αἰχμὴ δόρατος (πίν. 47γ), μάχαιραι μικραὶ καὶ μεγάλαι³ ἐλάσματα ποδῶν τριποδικῶν ἀγγείων, χαλινοί, ἀναβατήρες καὶ εἰς ζυγός (πίν. 48α). Ὁ ζυγὸς οὗτος ἀποτελεῖται ἐκ δύο δίσκων ἐξηρημένων ἐκ τεσσάρων ἀλύσεων ἕκαστος, αἱ ὁποῖαι πάλιν ἐφέροντο ἐπὶ ράβδου ὀριζοντίας. Μετὰ τῶν ἀλύσεων τούτων εὐρέθησαν καὶ δύο σιδηροὶ κρίκοι, πιθανῶς σταθμά, ὅμοιοι πρὸς τοὺς χαλκοὺς κρίκους τοῦ πίνακος 50β.

Ἰδιαιτέρως ἐνδιαφέροντα εἶναι τὰ τεκτονικὰ καὶ λιθουργικὰ ἐργαλεῖα, τὰ σιδήρια, τὰ ὅποια εἶχον πιθανῶς χρησιμοποιηθῆ κατὰ τὴν οἰκοδόμησιν, ἔκτοτε δέ, ὡς σχετιζόμενα μὲ τὸ ἱερὸν τοῦ Ἄδου, εἶχον διαφυλαχθῆ εἰς τὸν ἄνω ὄροφον τούτου⁴. Εἶναι δὲ ταῦτα:

Τέσσαρα ξέστρα μὲ ἀκμὴν εὐθειᾶν ἢ ὀλίγον καμπύλην, ὁμοίαν μὲ τὴν σημερινὴν σπάτουλαν⁵ πρὸς ξέσιν καὶ λειανσιν τῶν ξύλων, ἀπολήγοντα κατὰ τὸ ἕτερον ἄκρον εἰς καυλὸν αἰχμηρὸν ἢ κοῖλον πρὸς στερέωσιν τῆς ξυλίνης λαβῆς (πίν. 48β).

Τρεῖς κοπεῖς μὲ τομὴν ὀξεῖαν πρὸς διάνοξιν ἐπὶ τῶν λίθων ἀυλάκων λατομίας καὶ χονδρικήν ἐπεξεργασίαν τῶν λίθων (ξεχόνδρισμα), ἀντιστοιχοῦντες πρὸς τὸ σημερινὸν βελόνι (πίν. 48β κάτω) καὶ κοπίδι· δύο ἄλλοι κοπεῖς,

¹ Πρβλ. τὰ ἐκ τοῦ ἱεροῦ τῆς Ὁρθίας Ἀρτέμιδος καὶ ἐκ Λυγκηστῆς Ἡρακλείας, ΑΝΤ. ΚΕΡΑΜΟΠΟΥΛΟΣ, ΑΕ 1932, σ. 76, εἰκ. 43, 6.

² Αὐτ. σ. 77, εἰκ. 45, 7.

³ Αὐτ. εἰκ. 43, 2-4. Πρβλ. καὶ ΠΑΕ 1960, σ. 119-120.

⁴ Περὶ τῶν ξυλουργικῶν καὶ λιθουργικῶν τούτων ἐργαλείων ἰδὲ γενικῶς ΑΝ. ΟΡΛΑΝΔΟΥ, Τὰ ὕλικά δομῆς τῶν ἀρχαίων Ἑλλήνων, τευχ. Α', σ. 38 ἐξ. καὶ τευχ. Β', σ. 116 ἐξ. Ἡ διαφύλαξις τῶν ἐργαλείων τούτων ἐντὸς τοῦ ἱεροῦ συνδέεται ἴσως μὲ τὴν γενικῶς κρατοῦσαν ἀρχαίαν καὶ σύγχρονον ἀντίληψιν πολλῶν λαῶν, ὅτι τὰ ἐλθόντα εἰς ἐπαφὴν μὲ τὸν νεκρὸν ἀντικείμενα εἶναι μiasμένα, Ν. ΠΟΛΙΤΗΣ, Λαογρ. Σύμμ. Β' 1921, σ. 272 ἐξ. (καθ' ὑπόδειξιν τοῦ καθηγ. Δ. Λουκάτου).

⁵ Πρβλ. ἐκ Λυγκηστῆς Ἡρακλείας ΑΕ ἔ. ἀ. σ. 127, εἰκ. 87, 9.

μὲ κόψιν δξείαν καὶ κοίλην (πίν. 50γ), ὡς τοῦ σημερινοῦ σκαρπέλλου· ὁ ἀπλὸς εἶναι κοῖλος πρὸς ἔνθεσιν τῆς ξυλίνης λαβῆς¹.

Τρεῖς ἀξίνας ὅμοιαι περίπου πρὸς σκέπαρνα πρὸς ξέσιν ἢ λείανσιν τῶν ξύλων, μὲ μίαν τομὴν εἰς τὸ πεπλατυσμένον καὶ καμπύλον σκέλος. Τὸ ἕτερον ἄκρον, ἢ πτέρνα, εἶναι ὀρθογώνιον, ὡς τὸ τῆς σφύρας (σφυροπέλεκυς), ἢ ὀπὴ πρὸς τὸ μέρος τῆς πτέρνας διὰ τὸν στειλεόν (πίν. 48γ).

Πέντε ἀξίνας μὲ δύο τομάς (ἀμφίξοοι), καμπύλης κατατομῆς πρὸς διευκόλυνσιν τῆς ἐργασίας, καὶ ὀπὴν εἰς τὸ μέσον διὰ τὸν στειλεόν (πίν. 48δ).

Πέντε ἀμφίστομοι πελέκεις μὲ ὀπὴν εἰς τὸ μέσον διὰ τὸν στειλεόν, ὅμοιοι πρὸς τὰς σημερινὰς ἀξίνας. Αἱ τομαὶ παράλληλοι πρὸς τὸν στειλεόν (πίν. 49α καὶ 49β εἰς τὸ μέσον)².

Δύο ἀξινοπελέκεις μὲ ὀπὴν διὰ τὸν στειλεόν, ἔχοντες τὴν μὲν μίαν τομὴν παράλληλον, τὴν δὲ ἄλλην ἐπὶ τοῦ καμπύλου καὶ μακροτέρου σκέλους κάθετον πρὸς τὸν στειλεόν (πίν. 49β).

Δύο ἀμφίστομοι ἀξίνας, ὅμοιαι πρὸς διπλοῦς πελέκεις, πρὸς πελέκῃσιν τοῦ ξύλου, μὲ σκέλη κυρτὰ καὶ ἀκμὰς καθέτους πρὸς τὸν στειλεόν (πίν. 50α).

Δύο συνανήκοντα τεμάχια πρίονος ἐκ σιδηροῦ ἐλάσματος ὀδοντωτοῦ (ταρσοῦ) κατὰ τὴν ἐτέραν πλευράν, χειριζομένου, ἕνεκα τοῦ μεγέθους, ὑπὸ δύο χειριστῶν.

Συνελέγησαν προσέτι εἴκοσι περίπου χαλκοὶ κρίκοι, διαμέτρου 4 - 6,5 ἐκ. (πίν. 50β). Μερικοὶ τούτων φέρουν πέριξ τῆς ἑξωτερικῆς περιφερείας αὐλάκα, πέντε δὲ εἶναι ἑνεπίγραφοι. Εἰς τρεῖς ἀναγιγνώσκειται τὸ ὄνομα κατὰ γενικήν, ΛΥΚΩΤΑ, χαράχθην διὰ κρούσεως κοπέως³, εἰς τέταρτον τὰ γράμματα ΠΟΛΥΠ.Ρ., εἰς πέμπτον ὄνομα διὰ στίξεων δυσδιάγνωστον, εἰς ἕκτον δὲ τὸ γράμμα Α. Τὰ φέροντα τὸ ὄνομα Λυκώτας δύνανται νὰ χρονολογηθοῦν εἰς τοὺς χρόνους τοῦ Κοινοῦ τῶν Ἑπειρωτῶν (234/3 - 168/7 π.Χ.), ἕνεκα τῆς μορφῆς τῶν γραμμάτων καὶ κυρίως τοῦ ἄλφα, μὲ τὴν ὀριζοντίαν κεραίαν τεθλασμένην, ὅπερ τὸ πρῶτον ἐμφανίζεται εἰς τὰς σειρὰς 38 - 41 τῶν νομισμάτων τοῦ Κοινοῦ⁴. Ἡ σημασία τῶν δὲν εἶναι σαφῆς. Τὸ γεγο-

¹ Ἴσως τὸ ἐργαλεῖον τοῦτο ἀντιστοιχεῖ πρὸς τὴν ἀρχαίαν *γλαρίδα*, παρεμφερῆ πρὸς τὴν *ξοῖδα*, χρησιμοποιουμένην πρὸς κατεργασίαν τοῦ ξύλου καὶ τοῦ λίθου· ἢ ἀκριβῆς σημασία τῆς *γλαρίδος* δὲν εἶναι σαφῆς, ΑΝ. ΟΡΑΝΔΟΣ, ἔ. ἀ. τεύχ. Β', σ. 124 - 125.

² Πρβλ. ΑΕ ἔ. ἀ. σ. 77, εἰκ. 43, s.

³ Τὸ Ἔργον 1964, σ. 60, εἰκ. 65.

⁴ Ρ. FRANK, Die antiken Münzen, 1961, σ. 143 καὶ 179. Τὸ ἰσοσκελὲς πῖ, τὸ ὁποῖον ἀπαντᾷ ἐπίσης εἰς ἕνα τῶν κρίκων μὲ τὴν ἐπιγραφὴν *Πολυπ. ρ*, καίτοι καὶ τοῦτο ἐμφανίζεται τὸ πρῶτον εἰς τὰ νομίσματα τοῦ Κοινοῦ (234/3-168/7), ὀφείλεται ἴσως εἰς τὸ ὄργανον, διὰ τοῦ ὁποῖου ἐχαράχθησαν διὰ κρούσεως τὰ γράμματα.

νὸς ὅμως, ὅτι δύο ἕτεροι ἐκ σιδήρου εὐρέθησαν προσδεδεμένοι εἰς τὰς ἀλύσεις τοῦ ζυγοῦ (πίν. 48α), καθιστᾷ πιθανὴν τὴν ἄποψιν, ὅτι πρόκεινται σταθμά. Τούτων τὸ βάρος ποικίλλει ἀπὸ 51,50 - 137 γραμμάρια· ἐπειδὴ ὅμως πολλὰ τούτων φαίνονται νὰ ἀξάνωνται κατὰ σταθερὰν μονάδα ἕξ 8 γραμμαρίων περίπου ἢ καὶ τοῦ πολλαπλασίου ταύτης, ἡ ἄποψις περὶ σταθμῶν δὲν εἶναι ἀστήρικτος¹. Ἐν τοιαύτῃ περιπτώσει τὸ ἐπὶ τῶν τριῶν κρίκων ὄνομα κατὰ γενικὴν ΛΥΚΩΤΑ, δύναται νὰ εἶναι ὄνομα Θεσπρωτοῦ ἄρχοντος ἐπὶ τῶν σταθμῶν, τοῦ ἀγορανόμου². Λυκώτας Λύκου, στρατηγὸς Κασσωπαῖος, εἶναι γνωστὸς κατὰ τοὺς αὐτοὺς χρόνους ἐκ λιθίνης στήλης τοῦ καταγωγίου τῆς Κασσώπης, τὴν ὁποίαν ἀνέθεσαν περὶ τὰς ἀρχὰς τοῦ 2ου π. Χ αἰῶνος εἰς τὴν Ἀφροδίτην τέσσαρες Κασσωπαῖοι στρατηγοί, ἐν οἷς καὶ ὁ Λυκώτας Λύκου³. Λύκος δέ τις, ἀναφερόμενος εἰς ἀργυρὰ νομίσματα τῶν Κασσωπαίων τῶν χρόνων 215 - 195 π. Χ. — καὶ ἀκριβέστερον περὶ τὸ 206 — εἶναι πιθανῶς ὁ πατὴρ τοῦ Λυκώτα τῆς ἐνεπιγράφου στήλης⁴. Ἡ ὑπόθεσις ἐπομένως, ὅτι ὁ διατελέσας κατὰ τὴν ἐπιγραφὴν στρατηγὸς Κασσωπαῖος Λυκώτας Λύκου ἴσως εἶναι ὁ αὐτὸς πρὸς τὸν ἀγορανόμον Λυκώταν τῶν κρίκων τοῦ Νεκρομαντείου, δὲν φαίνεται νὰ εἶναι πιθανή. Ὅπωςδήποτε ὅμως τὸ ἐπὶ τῶν χαλκῶν κρίκων ὄνομα Λυκώτας δυνατὸν νὰ ἀναφέρεται εἰς τὸν ἐπὶ τῶν μέτρων καὶ σταθμῶν ἄρχοντα. Τέλος ἡ παρατηρουμένη εἰς τὴν περιφέρειαν τῶν ἐνεπιγράφων ἰδίως κρίκων ἀύλαξ δύναται νὰ ἐρμηνευθῆ ὡς μέτρον ἀσφαλείας τοῦ ἠγγυημένου βάρους.

Καὶ τὰ ἐφετινὰ εὐρήματα φαίνονται νὰ ἐπιβεβαιουῦν τὰς παλαιότερας παρατηρήσεις, ὅτι ἡ διὰ πυρὸς καταστροφή τοῦ ἱεροῦ ἐπῆλθε κατὰ τὸ

¹ Κατωτέρω παρέχεται τὸ βάρος ἐκάστου κρίκου. Ὁ ἐντὸς παρενθέσεως ἀριθμὸς δηλώνει τὸν ἀριθμὸν τῶν κρίκων τοῦ αὐτοῦ βάρους. Τὰ μὲ ἡμίμαυρα στοιχεῖα εἶναι τὰ ἐνεπίγραφα: 137 (1), 128 (1), 121 (2), 118,5 - 117,50 (3), 113 (1), 111,50 (1), 108 (2), 106 (1), 105 (1), 97 (1), 72 (1), 54 (1), 55 (1), 51,50 (1). Πρέπει ἐπίσης νὰ ληφθῆ ὑπ' ὄψιν καὶ ἡ ἄνισος ἀπώλεια βάρους, ὀφειλομένη εἰς διάφορον βαθμὸν φυσικῆς ὀξειδώσεως καὶ ἐπιδράσεως τοῦ πυρός. Παρατηρεῖται οὕτω ὅτι ἐκ τῶν ἀνωτέρω κρίκων οἱ ἔχοντες βάρος 137, 128 (ἀντὶ 129), 121, 117, 113, 105, 73 (ἀντὶ 72) καὶ 55 (ἀντὶ 57) διαφέρουν πρὸς ἀλλήλους κατὰ σταθερὰν μονάδα 8 γραμμαρίων ἢ μέρους ἢ καὶ πολλαπλασίου ταύτης. Ἐπίσης ὁ κρίκος βάρους 55 γραμμ. πολλαπλασιαζόμενος $\times 2,5$ δίδει τὴν μονάδα 137. Τὸ ἡμισυ τοῦ 72 προστιθέμενον εἰς αὐτὸν δίδει τὸ βάρος ἄλλου κρίκου, 108 γραμμ. καὶ $51,5 \times 2,5 = 128$ κ.ο.κ.

² Πρέπει ὅμως νὰ ληφθῆ ὑπ' ὄψιν ὅτι τὸ νεκρομαντεῖον ἔκειτο εἰς τὴν Θεσπρωτίαν, παρὰ τὸν Ἀχέροντα, νοτίως τοῦ ὁποίου ἐξετείνετο ἡ Κασσωπαῖα.

³ ΠΑΕ 1952, σ. 357 - 58, εἰκ. 42 = SEG XV 383. Καὶ εἰς τὴν ἐπιγραφὴν αὐτὴν, τὴν ὁποίαν ὁ FRANKE, ἔ. ἀ. σ. 143, χρονολογεῖ περὶ τὸ 180 π. Χ., τὸ ἄλφα ἔχει τὴν ὀριζοντίαν κεραίαν τεθλασμένην.

⁴ P. FRANKE, ἔ. ἀ. σ. 62 καὶ 77, σειρά 3.

α' ἡμισυ τοῦ 2ου π. Χ. αἰ. καὶ ὡς ἐκ τούτου εἶναι δυνατὸν νὰ ἀποδοθῇ εἰς τοὺς Ρωμαίους (168/7 π. Χ.), διότι, ὅσα ἐκ τῶν ἀνωτέρω εὐρημάτων κατέστη δυνατὸν νὰ χρονολογηθοῦν, φαίνονται ἀρχαιότερα.

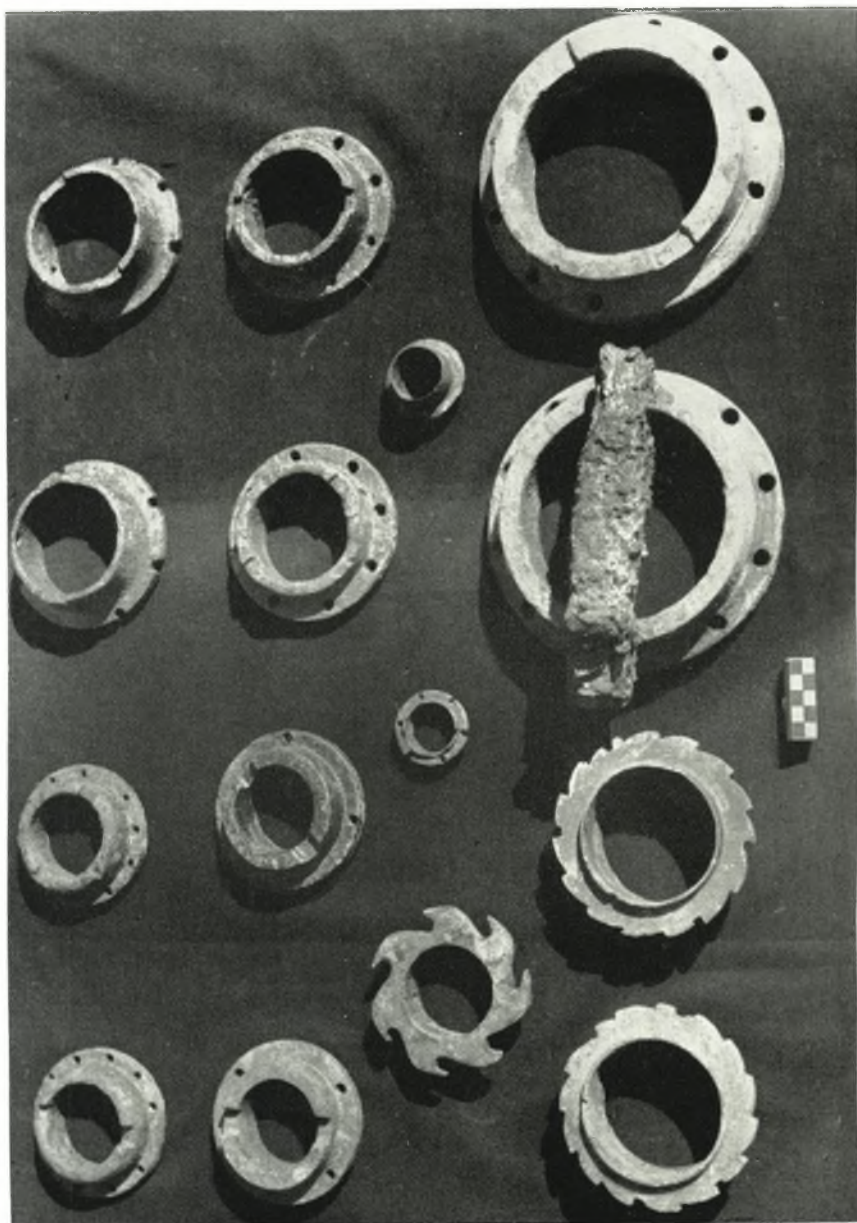
Ἐξ ἄλλου, ὡς ἐσημειώθη ἀνωτέρω, τὰ πλεῖστα ἀγγεῖα, πλὴν ἐκείνων τῆς τεχνικῆς τοῦ ρυθμοῦ τῶν δυτικῶν κλιτύων (West - Slopes), ἐγγχώρια τὴν προέλευσιν, δὲν ἀφίστανται μεταξύ των χρονολογικῶς. Ὅμοίαν ἐντύπωσιν παρέσχον καὶ οἱ λύχνοι τοῦ ἱεροῦ¹. Ἐπομένως θὰ ἦτο δυνατόν νὰ ὑποστηριχθῇ ὅτι τὸ ἱερόν δὲν ἐλειτούργησεν ἐπὶ πολὺν χρόνον, ἐκτὸς ἂν δεχθῶμεν ὅτι συνέβαινον συχναὶ καθάρσεις εἰς τὸ ἱερόν καὶ τὰ ἀρχαιότερα, ἰδίως τὰ πῆλινα ἀγγεῖα, ἀπεμακρύνοντο. Ὅτι τοιοῦτόν τι ἦτο δυνατόν νὰ συμβῇ ὑποστηρίζουν τὰ εὐρεθέντα εἰδῶλια τῆς θεᾶς, ἀναγόμενα εἰς τὸν 3ον καὶ τὸν 4ον π. Χ. αἰῶνα².

Πάντως καὶ ἀρχαιότερα εὐρήματα, ἰδίως ὄστρακα ἀγγείων, ἀνερχόμενα μέχρι τοῦ 5ου καὶ τοῦ 6ου π. Χ. αἰ., εὐρέθησαν καὶ κατὰ τὰς προηγουμένας ἀνασκαφάς, παρὰ τὴν γενομένην εὐρυτάτην λατομίαν τῆς κορυφῆς τοῦ βράχου πρὸς ἔδρασιν τοῦ μεγάλου ἐλληνιστικοῦ ἱεροῦ. Κατὰ τὴν παροῦσαν δὲ ἀνασκαφὴν εὐρέθη ἐντὸς τοῦ Μ₁ καὶ μελανόμορφον ὄστρακον ἀττικῆς κύλικος τοῦ β' ἡμίσεος τοῦ 6ου π. Χ. αἰῶνος. Ταῦτα εἶναι ἀσφαλῶς λείψανα τῆς λειτουργίας τοῦ ἀρχαιότερου ἱεροῦ τοῦ Ἄδου, τὸ ὁποῖον πιθανώτατα περιωρίζετο εἰς φυσικὸν σπήλαιον, θεωρούμενον ὡς εἴσοδος εἰς τὸν Κάτω Κόσμον, καὶ τοῦ ὁποίου τὴν ὑπαρξιν κατὰ τὸν 8ον π. Χ. αἰῶνα ὑποστηρίζει ἡ Νέκυια τῆς Ὀδυσσεΐας. Ἴσως τὸ σπήλαιον τοῦτο, λαξευθὲν καταλλήλως καὶ διευρυνθὲν, ἀπετέλεσε τὴν ὑπόγειον αἴθουσαν τοῦ ἐλληνιστικοῦ ἱεροῦ, τὸ ἐρμηνευθὲν ὡς τὸ *εὐρῶεν δῶμ*³ Ἀΐδεω. Ἐὰν τοῦτο εἶναι ἀληθές, ἡ διερεύνησις τῆς ὑπογείου κρύπτεις ἀποκτᾶ ἰδιαιτέρον ἐνδιαφέρον, παρὰ τὰς δύο τοῦλάχιστον παραβιάσεις, τὰς ὁποίας ὑπέστη αὕτη ἀπὸ τοῦ 18ου αἰῶνος.

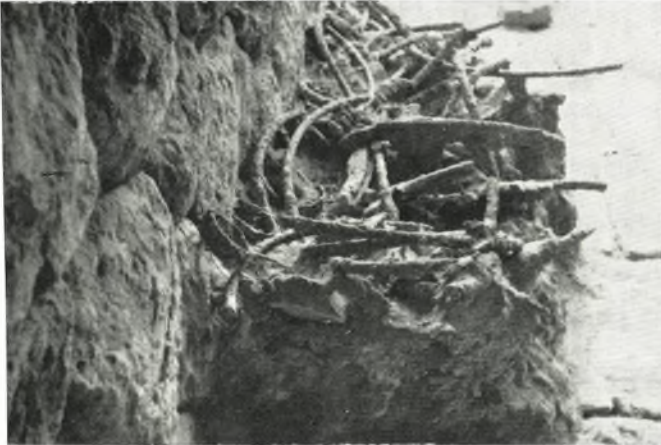
ΣΩΤΗΡΙΟΣ Ι. ΔΑΚΑΡΗΣ

¹ Τὸ Ἔργον 1961 σ. 124 - 5, εἰκ. 125.

² Εἰς τὸ Ἔργον 1964, σ. 54, ἀνεγράφη ἐξ ἀβλεψίας ὅτι τέσσαρες κεφαλαὶ πηλίνων εἰδωλίων τῆς Περσεφόνης εἶναι τοῦ 4ου - 5ου π. Χ. αἰ., ἀντὶ τοῦ 4ου - 3ου π. Χ. αἰῶνος.



Χαλκοὶ τροχοὶ ἐργατοκυλίνδρων καὶ τρία ἐπίσχετρα (κάτω ἄριστερά).



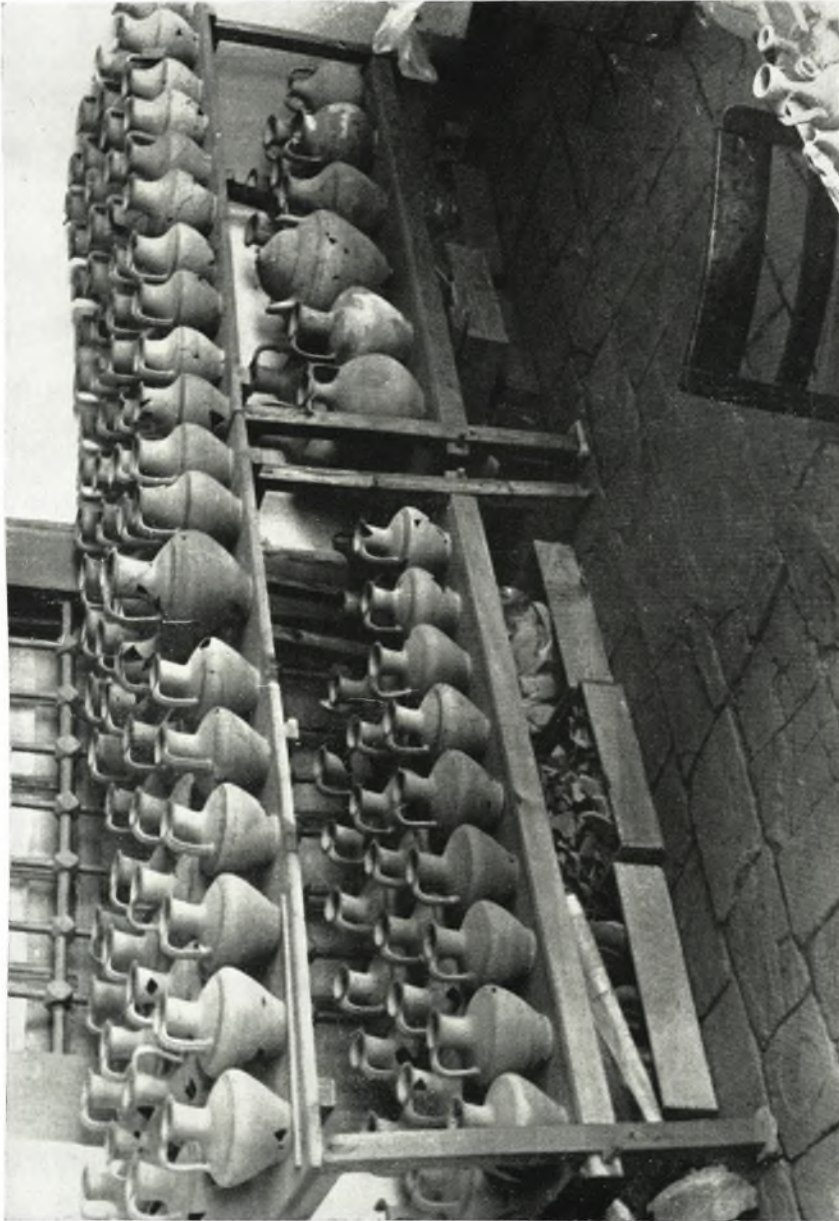
α. Μάζα σιδήρων μηχανήματος υπεράνω τοῦ στρώματος καταστροφῆς παρὰ τὸν ΒΑ. τοῖχον τῆς κεντρικῆς αἰθούσης ΙΚΑΜ.



β. Ἐνω ἐπιφάνεια λίθου τοῦ λαβυρίνθου μὲ αὐλακα λατομίας, κατασκευασθεῖσα δι' ὁμοίου πρὸς τὸ εἰκονιζόμενον σιδηροῦν ἐργαλεῖον.



Ἄμφορες με ἐγγράφατα ἐπὶ τῶν ὤμων τὰ στοιχεῖα ΛΥΣ καὶ γραπτὴν διακόσμησιν.



Ἀγγεῖα ἐκ τοῦ δόματος Κ.



α. Ἀμφορεὺς μετὰ τὰ ἀρχικά στοιχεῖα τοῦ ὀνόματος τοῦ νεκροῦ ΛΥΣ (κάτωθι τῆς ἀριστερᾶς λαβῆς).



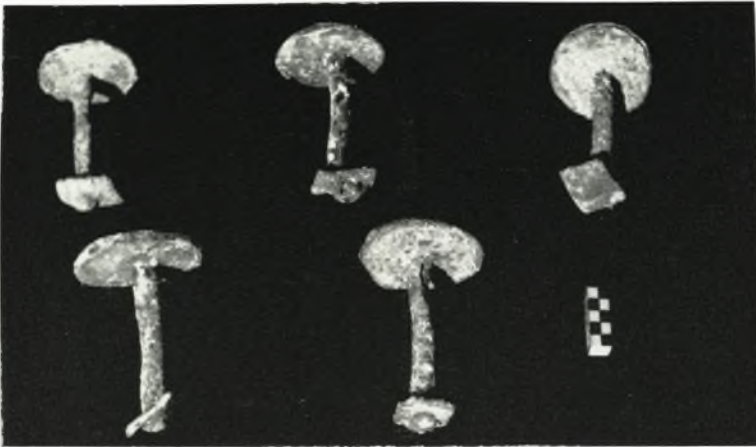
β. Ὑδρία μετὰ γραπτὴν διακόσμησην.



γ. Κρατὴρ μετὰ γραπτὴν διακόσμησην.



δ. Κρατὴρ μετὰ τοῦ συνανήκοντος πόματος.



α. Σιδηραῖ ἐφηλίδες παλίνλυτοι.



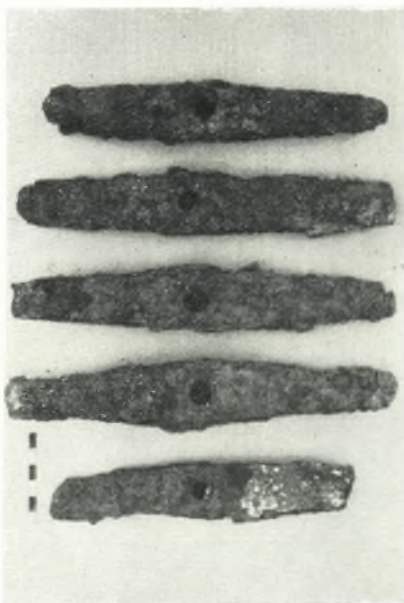
β. Σιδηρᾶ δρέπανα ἀφιερωτικά.



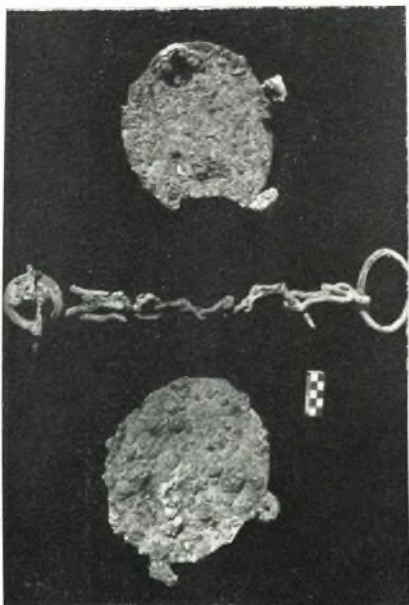
γ. Κάμακες καὶ σιδηρᾶ αἰχμὴ δόρατος.



β. Σιδηρὰ ἐργαλεῖα, ξέστρα, βελόνια.



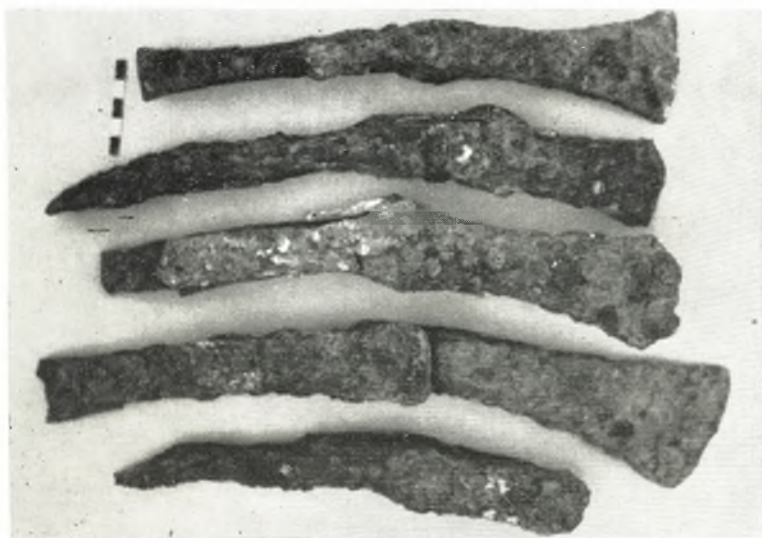
δ. Ἀμφίξου ἀξίνα.



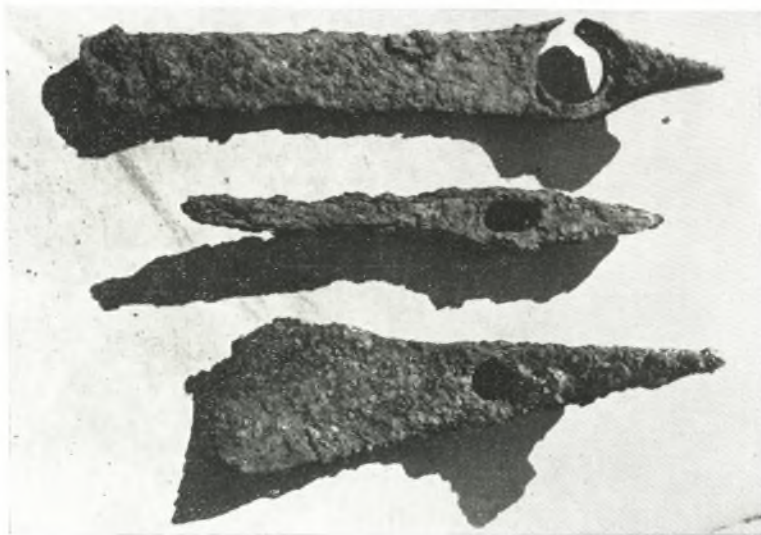
α. Σιδηροῦς ζυγός.



γ. Σφυροπέλεκυς ἢ μονόστομος ἀξίνη ἐκ σιδήρου πρὸς πελένησιν ξύλου.



α. Ἀμφίξοι πέλεκεις ἐκ σιδήρου.



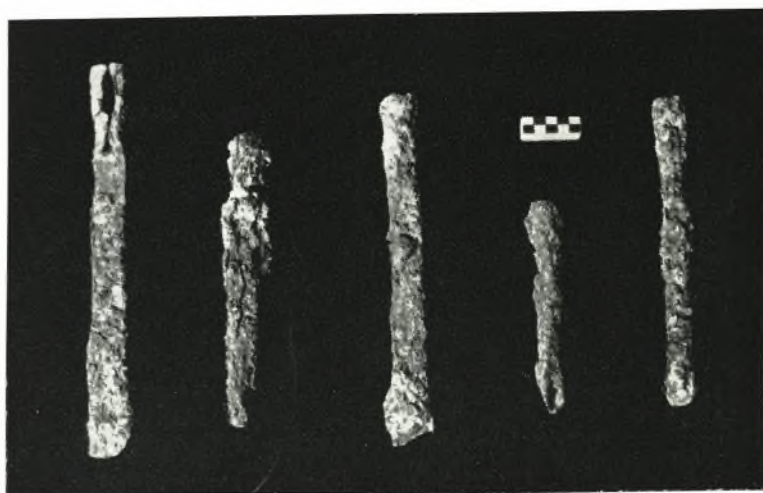
β. Δύο ἄξινοπέλεκεις καὶ εἷς πέλεκυς (εἰς τὸ μέσον) ἐκ σιδήρου.



α. Ἀμφίστομοι ἄξινοι.



β. Χαλκοὶ κρόκοι, ἴσως πταθμά.



γ. Λιθουργικὰ καὶ ξυλουργικὰ ἐργαλεῖα.