

5. ΑΝΑΣΚΑΦΗ ΠΑΛΑΙΟΧΡΙΣΤΙΑΝΙΚΗΣ ΒΑΣΙΛΙΚΗΣ Γ ΑΜΦΙΠΟΛΕΩΣ

Κατὰ τὴν ἐφετινὴν ἀνασκαφὴν τῆς παλαιοχριστιανικῆς βασιλικῆς Γ Ἀμφιπόλεως συνεχίσθη ἡ ἀποκάλυψις αὐτῆς, μετὰ τὴν κατὰ τὸ 1962 μερικὴν ἔρευναν.

Κατὰ τὴν ἀνασκαφὴν ταύτην ἐπερατώθη ἡ ἀποκάλυψις τοῦ νοτίου καὶ τοῦ κεντρικοῦ κλίτους, τμήμα τοῦ ὁποίου εἶχεν ἀνασκαφῆ κατὰ τὸ ἔτος 1962, ἔχον τὸ δάπεδον κεκαλυμμένον, δίκην τάπητος, διὰ πολυχρῶμων ψηφιδωτῶν περιβαλλομένων ὑπὸ πέντε ὁμολόγων πλαισίων (πίν. 28 καὶ 29α).

Ἦδη ἀπεκαλύφθη ὁλόκληρον τὸ μέσον κλίτος (παρένθ. πίν. Α' καὶ πίν. 30), τὸ ὁποῖον καλύπτεται ἐπίσης δι' ἐγχρῶμων ψηφιδωτῶν μετὰ συνθέτου κοσμήματος φέροντος εἰς τὸ κέντρον τετράγωνον ἔμβλημα περιβάλλον μέγαν κύκλον εἰς σχῆμα περιδινουμένου τροχοῦ (πυροστρόβιλος). Εἰς τὰ ἄκρα τοῦ τετραγώνου εἰκονίζονται τέσσαρες κάρφαροι ἢ ἀμφορεῖς, ἐκ τῶν ὁποίων ἐξέρχονται κληματίδες μὲ βότρους περιβάλλουσαι τὸν κύκλον (πίν. 29β καὶ 31α).

Τὸ ψηφιδωτὸν τοῦτο σώζεται εἰς ἀρίστην κατάστασιν καθ' ὅλον τὸ μέσον κλίτος πλὴν τοῦ τμήματος, ἐπὶ τοῦ ὁποίου βαίνουν οἱ τοῖχοι τῆς μεταγενεστερᾶς μικρᾶς ἐκκλησίας, ἣτις καταλαμβάνει τὸ ἀνατολικὸν τμήμα τῆς βασιλικῆς (παρένθ. πίν. Α' καὶ πίν. 30α).

Εἰς τὸ κέντρον τῆς νεωτέρας ἐκκλησίας ἀπεκαλύφθη κατὰ χώραν ἡ βάση τοῦ ἀρχικοῦ τέμπλου, πλησίον δὲ ταύτης ἀνευρέθη μεγάλη τετραγωνικὴ παραστάς, ἐν εἴδει πεσσού, πλευρᾶς 0.27 μ., μετὰ κορινθιακοῦ ἐπικράνου ἐκ φύλλων ἀκάνθης (πίν. 32ε). Καὶ ἐπὶ μὲν τῶν δύο πλευρῶν τῆς φέρει ἡ παραστάς γλυφὰς καὶ εἰδικὰς ἐγκοπὰς, ἐντὸς τῶν ὁποίων φαίνεται ὅτι προσηρόζοντο μεταλλικοὶ σταυροί, ἐπὶ δὲ τῶν ἄλλων δύο φέρει τὰς χαρακτηριστικὰς γλυφὰς τῶν πεσσῶν τοῦ τέμπλου. Ἡ ἐν λόγῳ παραστάς (πεσσός) πιθανῶς νὰ προήρχετο ἀπὸ δικιόνιον πρόστασιν τοῦ τέμπλου πρὸ τῆς Ὁραίας Πύλης, ἣτις θὰ ἐκαλύπτετο μὲ θόλον ἐν εἴδει κιβωρίου. Ἀνευρέθη ὡσαύτως ὠραῖον ἀνάγλυφον θωράκιον τοῦ ἄμβωνος, διαστάσεων 0.685 × 0.323 μ., μὲ ὀρθογώνιον πλαίσιον χωρισμένον εἰς τρία τμήματα, ἐξ ὧν τὸ ἄνω φέρει ἡμικύκλιον μὲ στρεπτὰς ἀκτινωτὰς ραβδώσεις, τὸ μέσον ρόμβον μετὰ γλυπτοῦ κοσμήματος καὶ τὸ κάτω δύο συμπλεκόμενα δελφίνα (πίν. 32δ).

Τὸ ἀριστερὸν μέρος τοῦ θωρακίου ἀπολήγει εἰς πεσίσκον, ὅστις φέρει

ἀνωθεν σφαῖραν (μῆλον)· ὡς ἐκ τούτου εἶναι πιθανόν ὅτι τὸ θωράκιον τοῦτο θ' ἀνήκεν εἰς τὴν εἴσοδον τοῦ ἄμβωνος.

Εἰς τὴν αὐτὴν θέσιν ἀνευρέθησαν καὶ τμήματα τοῦ θριγκοῦ πολυγωνικοῦ ἄμβωνος, ὅστις ἔφερε κάτωθεν τὰς χαρακτηριστικὰς κογχωτὰς κοιλότητας (πίν. 32β), οἷας συναντῶμεν εἰς πολλοὺς παλαιοχριστιανικοὺς ἄμβωνας τῆς Β. Ἑλλάδος¹. Εὐρέθη ἐπίσης καὶ τμήμα κιονίσκου, ὡς καὶ κομψὸν κορινθιακὸν κιονόκρανον μὲ καμπύλον τὸν ἄβακα, τὸ ὁποῖον προσαρμόζεται ἀκριβῶς εἰς τὴν γωνίαν τοῦ εὐρεθέντος τμήματος τοῦ ἄμβωνος (πίν. 32α). Συνεπῶς ὁ ἄμβων ἐστηρίζετο κάτωθεν ἐπὶ μικρῶν κιονίσκων, μεταξὺ τῶν ὁποίων ἠνοίγοντο αἱ κόγχαι. Ὡσαύτως ἀνευρέθησαν πέντε ἰωνικὰ κιονόκρανα, πολλὰ τεμάχια μαρμαρίνων θωρακίων καὶ πλήθος μαρμαρίνων ζεύξεων, τέλος δὲ καὶ μεγάλη μαρμαρίνη παραστάς ἢ ἐπιστύλιον (πίν. 32γ), σωζομένου μήκους 1.91 μ., μετ' ἀκανθωτοῦ ἑλικοειδοῦς ἀνθεμίου, ρωμαϊκῶν πιθανώτατα χρόνων.

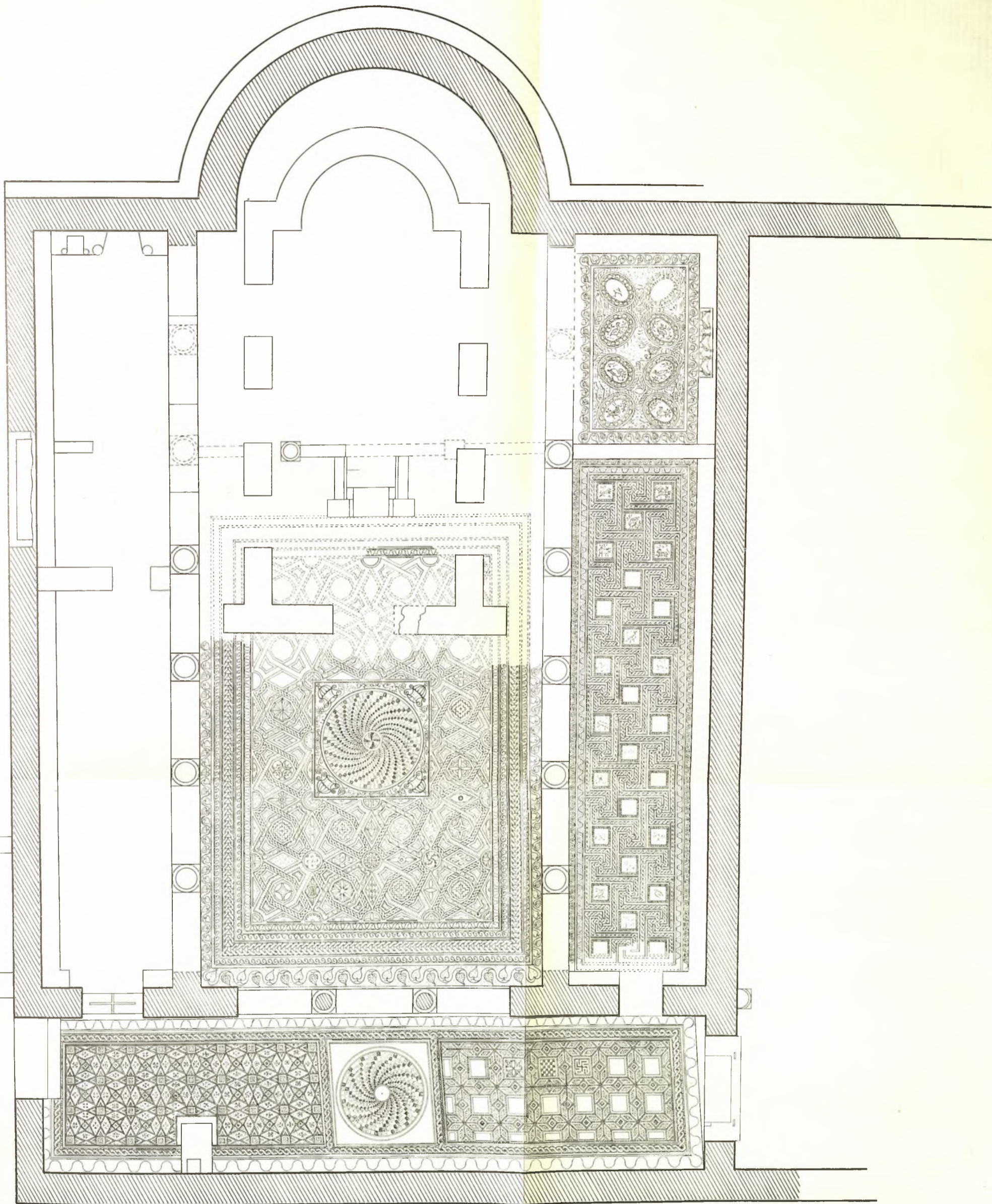
Κατὰ τὴν τελικὴν ἀνασκαφὴν τῆς βασιλικῆς εὐρέθησαν κατὰ χώραν εἰς τὸν βόρειον καὶ τὸν νότιον στυλοβάτην ἀνὰ πέντε μαρμαρίναι ἰωνικαὶ βάσεις διαμ. 0.66 μ. (παρένθ. πίν. Α' καὶ πίν. 30α καὶ 31β). Ὁ στυλοβάτης τῆς βασιλικῆς ἔφερεν ἐν συνόλῳ ἀρχικῶς ἕξ κίονας, ἀλλ' ἡ πέμπτη καὶ ἡ ἕκτη πρὸς Ἀνατολὰς βάσις τοῦ βορείου καὶ ἡ ἕκτη τοῦ νοτίου στυλοβάτου ἔλλείπουν.

Τὸ δάπεδον τοῦ βορείου κλίτους ἦτο κεκαλυμμένον μὲ πολύχρωμα ψηφιδωτά, ἅτινα ὅμως εἰς πλεῖστα σημεῖα εὐρέθησαν κατεστραμμένα. Ἀντιθέτως τὸ νότιον κλίτος εὐρέθη κεκαλυμμένον δι' ὄραιων ποικιλοχρῶμων ψηφιδωτῶν παραστάσεων πτηνῶν, ζώων καὶ κοσμημάτων παρεμβαλλομένων εἰς τὰ κενὰ ἀλυσσοειδοῦς μαιάνδρου (πίν. 33), διατηρουμένων δὲ εἰς καλὴν κατάστασιν.

Εἰς ἀπόστασιν 13.34 μ. ἀπὸ τοῦ θυραίου δυτικοῦ τοίχου τὸ νότιον κλίτος χωρίζεται εἰς δύο δι' ἐγκαρσίου τοίχου πάχους 0.37 μ. (παρένθ. πίν. Α' καὶ πίν. 34β).

Τὸ πρῶτον τμήμα τοῦ νοτίου κλίτους, διαστάσεων 13.34 × 3.50 μ., περιβάλλεται ὑπὸ πλαισίου ἐκ τριῶν ὁμολόγων ταινιῶν καὶ διαιρεῖται εἰς 24 τετράγωνα (διάχωρα), ἐντὸς τῶν ὁποίων εἶναι διατεταγμένα κατὰ πολὺ ὄραιον τρόπον ζῶα καὶ πτηνά. Ἀρχόμενοι ἀπὸ Δυσμῶν βλέπομεν παρὰ τὴν θύραν τοῦ νοτίου κλίτους εἰς μὲν τὸ κέντρον πρόβατον ἐντὸς τετραγώνου (πίν. 34α), ἐν συνεχείᾳ δὲ δύο τετράγωνα σταυροειδῶς διατεταγμένα. Ἐκ τούτων τὸ μὲν δεξιὸν περικλείει πέρδικα, τὸ δὲ ἀριστερὸν φασιανὸν μὲ ἀνεμιζομένην ἐρυθρὰν ταινίαν περὶ τὸν λαιμόν (πίν. 35α). Ἄλλα πάλιν τε-

¹ Φθιστίδων Θηβῶν, Θεσσαλονίκης, Φιλίππων κλπ.



0 1 2 3 4 5 10 μ.

Ε. ΣΤΙΚΑΣ

Κάτοπις τῆς βασιλικῆς Γ' Ἀμφιπόλεως.

τράγωνα κοσμοῦνται με ἵπποπόταμον, πάνθηρα (πίν. 35β), ἔλαφον (πίν. 36α), κύνα (πίν. 36β), ἀγριόχοιρον (πίν. 37α), πέρδικα, φασιανόν, ταῦρον (πίν. 37β) αἶγαρον, ἵππον, ὑδρόβιον πτηνόν, πτηνόν ραμφίζον τὸν ἀριστερὸν πόδα του, ἴσως ἀλέκτορα (πίν. 38α) καὶ τέλος κύνα (πίν. 38β) καὶ ἔλαφον.

Ἄλλὰ καὶ τὸ πρὸς Ἀνατολὰς ὀρθογώνιον διαμέρισμα (διαστ. 4.62×3.50 μ.) εὐρέθῃ ἐστρωμένον με θαυμάσια ψηφιδωτά. Τὸ ὅλον περιβάλλεται ὑπὸ πλαισίου με ἑλικοειδῶς διατεταγμένα φύλλα κισσοῦ (πίν. 39α) ἐνῶ ὁ ὑπόλοιπος χῶρος τοῦ ὀρθογωνίου καταλαμβάνεται ἀπὸ ὀκτῶ ἑλλείψεως διατεταγμένας κατὰ τρόπον ἐλεύθερον καὶ ἀρκετὰ ἀρμονικόν.

Αἱ ἑλλείψεις αὗται περιβάλλουν ὑδρόβια πτηνά (νήσσας κλπ.) βαίνοντα ἐν μέσῳ ὑδροβίων φυτῶν, ἐνῶ τὰ πέριξ τῶν ἑλλείψεων κενὰ πληροῦνται διὰ διαφόρων κοσμημάτων καὶ ἰχθύων (πίν. 39β, 40 καὶ 41α).

Εἰς τὸν νότιον τοῖχον τοῦ πρὸς Ἀνατολὰς ὀρθογωνίου τούτου διαμερίσματος ὑπάρχει στενομήκης ὀρθογώνιος ἔσοχή, διαστάσεων 0.36×1.68 μ., ἐντὸς τῆς ὁποίας εἰκονίζονται κατὰ θαυμάσιον τρόπον ἕξ ἀντιμέτωπα παγώνια, ἀποτελοῦντα ἐν ἀρμονικόν σύνολον. Ἐκ τῶν τριῶν ζευγῶν παγωνίων τὰ μὲν δύο ἀκραῖα φέρουν μακρὰς οὐράς, τὸ δὲ μεσαῖον κολοβάς. Τὰ παγώνια στρέφουν κατὰ χαρίεντα τρόπον τὰς κεφαλὰς των πρὸς τὰ ὀπίσω, ἵνα κρατήσουν μεταξὺ αὐτῶν διὰ τοῦ ράμφους των αἰωρούμενον ἀνθοπλόκαμον (γκιρλάνταν) (πίν. 39α).

Εἰς ἀπόστασιν 200 μ. πρὸς Νότον τῆς βασιλικῆς ἀπεκαλύφθη, κατόπιν δοκιμαστικῆς σκαφῆς, καὶ ἕτερον κτήριο, τὸ ὁποῖον φέρει ψηφιδωτὰ δάπεδα. Τοῦ κτηρίου τούτου ἀπεκαλύφθησαν μέχρι τοῦδε δύο διαμερίσματα, ὧν τὸ ἓν, ὀρθογωνίου σχήματος (πλάτους 2.38 μ. καὶ ἀνασκαφέντος μέχρι τοῦδε μήκους 6.70 μ.), φέρει πλάσιον ἐκ διπλῶν τετραγωνιδίων, ἕκαστον τῶν ὁποίων περιβάλλει ἔγχρωμον σταυρόν. Ἐν συνεχείᾳ ὑπάρχει δεῦτερον πλάσιον ἐκ διπλοῦ μαιάνδρου, μεθ' ὃ ἀκολουθεῖ τὸ κεντρικόν ὀρθογώνιον, καλυπτόμενον ὑπὸ τετραγώνων καὶ ἑξαγώνων σχημάτων.

Εἰς ἀπόστασιν 3.53 μ. ἀπὸ τῆς στενῆς πλευρᾶς τοῦ ὀρθογωνίου ἀπεκαλύφθη ψηφιδωτὴ παράστασις, ἐντὸς πλαισίου διαστ. 0.82×0.71 μ., ἡ ὁποία ἀπεικονίζει ταῦρον, ἐπὶ τοῦ ὁποίου κάθεται γυμνὴ γυναικεία μορφὴ (πίν. 41β). Ἡ παράστασις αὕτη εἰκονίζει βεβαίως τὴν ἀπαγωγὴν τῆς Εὐρώπης ὑπὸ τοῦ Διὸς μεταμορφωθέντος εἰς ταῦρον.

Μέχρι τοῦδε ἀπεκαλύφθησαν εἰς τὴν περιοχὴν αὐτὴν τῆς ἀρχαίας Ἀμφιπόλεως πέντε παλαιοχριστιανικαὶ βασιλικαί, μετὰ δὲ τὴν πλήρη ἀνασκαφὴν τούτων θὰ συνταχθῇ λεπτομερὲς τοπογραφικὸν διάγραμμα τῆς περιοχῆς, ἣτις ἀποδεικνύεται οὕτω σπουδαῖον παλαιοχριστιανικὸν κέντρον τῆς Βορείου Ἑλλάδος.

ΕΥΣΤΑΘΙΟΣ Γ. ΣΤΙΚΑΣ



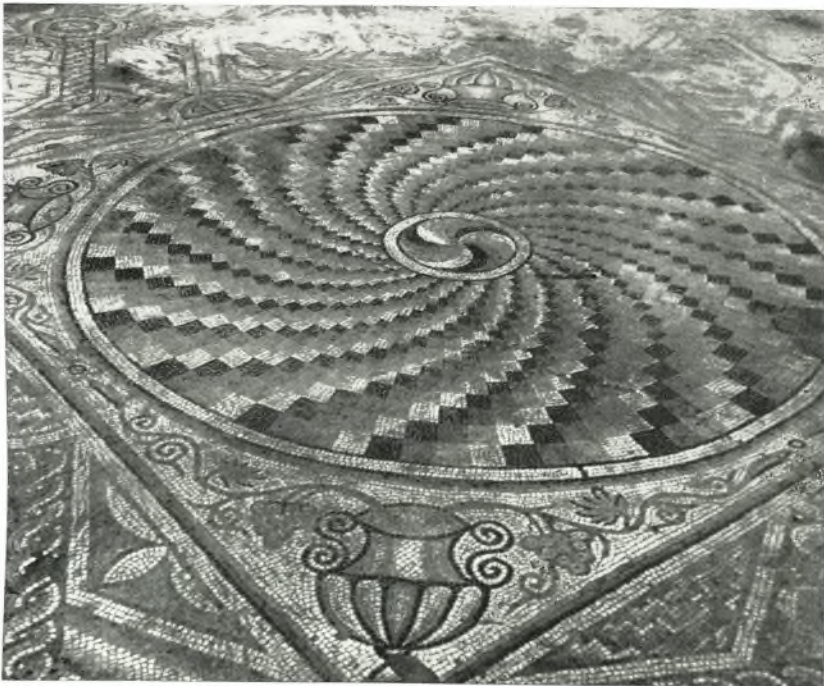
α. Τὸ κεντρικὸν διακοσμητικὸν θέμα τοῦ ψηφιδωτοῦ τοῦ μέσου κλίτους.

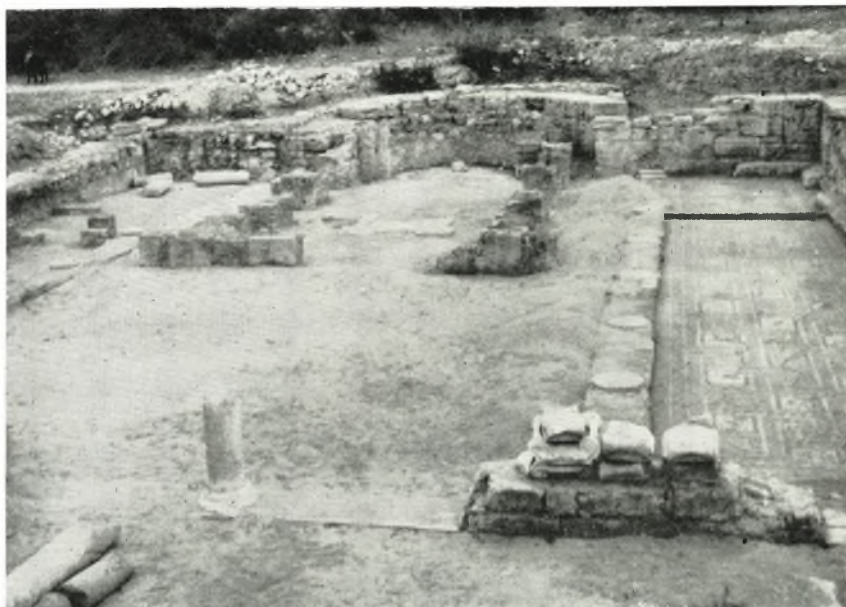


β. Ἐκδοχὴ τοῦ βορείου τμήματος τοῦ ψηφιδωτοῦ τοῦ μέσου κλίτους, ἀπ' Ἀνατολῶν πρὸς Δυσμᾶς.



α. Τὸ νότιον τμήμα τοῦ ἀποκαλυφθέντος ψηφιδωτοῦ τοῦ μέσου κλίτους.





α. "Αποφτις ἀπό Δ. τῆς ἀποκαλυφθείσης βασιλικῆς Γ τῆς Ἀμφιπόλεως.



β. "Αποφτις τῆς βασιλικῆς Γ ἀπό τοῦ νάρθηκος πρὸς τὸ ἱερόν.



α. Λεπτομέρεια τοῦ κανθάρου.



β. Ἴωνικαὶ βάσεις τοῦ βορείου στυλοβάτου.



α. Τμήμα του μετά
γλυφών ἄμβωνος τῆς
βασιλικῆς Γ.



β. Τμήμα του θριγκοῦ
τοῦ ἄμβωνος τῆς βασιλικῆς Γ.



γ. Παραστάς ἢ ἐπιστύ-
λιον μετ' ἀναγλύφου
διακοσμῆσεως.



δ. Ἀναγλύφον θριγκοῦ ἐν τοῦ ἄμβωνος
τῆς βασιλικῆς Γ.



ε. Πιεσσός μετὰ τοῦ
κιονοκράνου.



Διάχωρα τοῦ νοτίου κλίτους μετὰ ζώων καὶ πτηνῶν παρεμβλλόμενα εἰς τὰ κενὰ ἀλυσσειδοῦς μαιάνδρου.



α. Προβάτον ἐντὸς τετραγώνου παρὰ τὴν θύραν τοῦ νοτίου κλίτους.



β. Γενικὴ ἄποψις τοῦ ψηφιδωτοῦ δαπέδου τοῦ νοτίου κλίτους.



α. Φασιανός (;) μετ' ανεμιζομένης ταινίας περι τὸν λαιμόν του.



β. Πάνθηρ ὁρμῶν πρὸς δεξιὰ, ἐκ διαχώρου τοῦ νοτίου κλίτους.



α. Ἐλαφος ἐκ διαχώρου τοῦ νοτίου κλίτους.



β. Κύν ἐκ διαχώρου τοῦ νοτίου κλίτους.



α. Ἀγριόχοιρος ἐντὸς τετραγώνου πλαισίου τοῦ νοτίου κλίτους.



β. Ταῦρος ἐκ διαχώρου τοῦ νοτίου κλίτους.



α. Πτιηγόν (ἀλέκτορ ;) ραμφίζον τὸν πόδα του.



β. Κύων ἐκ διαχώρου τοῦ νοτίου κλίτους.



α. Τμήμα τῶν περιβαλλόντων τὸ ἀνατολικὸν τμήμα τοῦ νοτίου κλίτους πλαισίων.



β. Ἐλλειψοειδῆ διάχωρα μετὰ ὕδροβίων πτηνῶν εἰς τὸ ἀνατολικὸν τμήμα τοῦ νοτίου κλίτους.



α. Ἐλλειψοειδὲς διάχωρον μετὰ ὕδροβίου πτιγνοῦ.



β. Ἐλλειψοειδὲς διάχωρον μετὰ νήσσης.



α. Πτηνόν εντός έλλειψοειδοῦς διαχώρου τοῦ νοτίου κλίτους.



β. Ψηφιδωτή παράστασις άρπαγής τής Εὐρώπης ὑπό τοῦ εἰς ταῦρον μεταμορφωθέντος Διός.