

## 2. ΑΝΑΣΚΑΦΑΙ ΝΕΑΣ ΑΓΧΙΑΛΟΥ

Ἡ συνέχισις τῆς ἀνασκαφῆς τοῦ ἀπὸ τοῦ 1960 ἐρευνωμένου κοσμικοῦ κτίσματος ὑπὸ τὴν ἀκρόπολιν τῆς Πυράσου εἰς τὰς Φθιώτιδας Θήβας (Νέαν Ἀγχιάλον) (πίν. 2) ἐγένετο καὶ κατὰ τὸ ἔτος 1964 ὑπὸ τοῦ ὑπογράφοντος. Εἰς τὴν διενέργειαν τῆς ἀνασκαφῆς καὶ τὴν τακτοποίησιν καὶ μελέτην τῶν εὐρημάτων, πολύτιμον βοήθειαν προσέφευρεν ἡ ἀρχαιολόγος Δις Νίκη Μιχάλου.

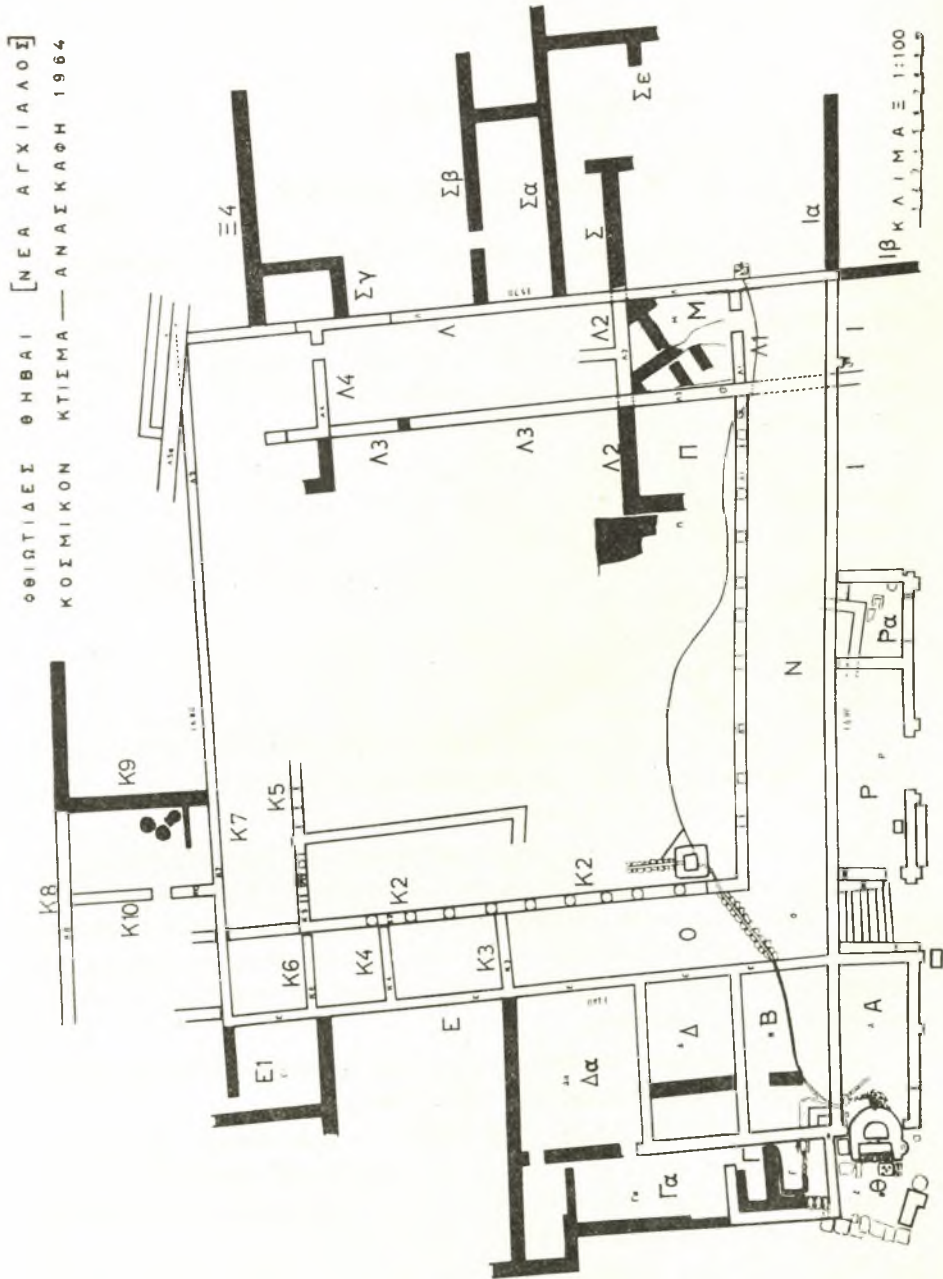
Διπλοῦς ὑπῆρξεν ὁ σκοπὸς τῶν ἐργασιῶν. Ἀφ' ἑνὸς ἡ ἔρευνα τῶν ἀποκαλυφθέντων ἤδη ἐρειπιῶν τοῦ κτηρίου, κυρίως, εἰς τοὺς Τομεῖς παρὰ τὴν δυτικὴν καὶ τὴν ἀνατολικὴν στοᾶν τοῦ αἵθρου, ἀφ' ἑτέρου ἡ ἀποκάλυψις νέων κτηριακῶν στοιχείων τῆς πρὸς Ἀνατολὰς καὶ Δυσμᾶς καὶ ἐν μέρει πρὸς Βορρᾶν ἐπεκτάσεως αὐτοῦ.

Ἐν τῇ παρατιθεμένη κατόψει (εἰκ. 1) δηλοῦνται διὰ μελανοῦ χρώματος τὰ νέα μέρη τοῦ ἀνασκαπτομένου κτηρίου, τὰ ὁποῖα ἤλθον εἰς φῶς κατὰ τὴν ἐφετινὴν ἔρευναν. Ἦδη τὸ μῆκος αὐτοῦ ἀπὸ Ἀνατολῶν πρὸς Δυσμᾶς ἀνῆλθεν εἰς 67.00 μ., εἶναι δὲ φανερόν, ὅτι τοῦτο συνεχίζεται πρὸς ὄλας τὰς κατευθύνσεις, χωρὶς νὰ καθίσταται εἰσέτι δυνατὸν νὰ καθορισθοῦν αἱ ἀκριβεῖς διαστάσεις καὶ ἡ μορφή αὐτοῦ.

Παραλλήλως πρὸς τὴν ἐργασίαν ταύτην ἐγένετο παρακολούθησις τῶν διανοιχθέντων θεμελιῶν πρὸς ἐπέκτασιν τῶν κτηριακῶν ἐγκαταστάσεων τοῦ παρακειμένου οἰνοποιείου, ἀναζητήσις νέων στοιχείων εἰς τὸν ἐκτεταμένον ἐρειπιῶνα τῶν Φθιωτίδων Θηβῶν καὶ τέλος τοπογραφικὴ ἀποτύπωσις τοῦ ἀρχαιολογικοῦ χώρου Ν. Ἀγχιάλου. Περὶ τούτων θὰ γίνῃ λόγος εἰς τὸ τέλος τῆς παρούσης ἐκθέσεως.

Πρὸς εὐχερεστέραν παρακολούθησιν τῶν ἐργασιῶν ἐκτίθενται κατωτέρω τὰ ἀποτελέσματα τῆς ἐρεύνης κατὰ Τομεῖς.

Τ ο μ ε ὑ β Β. Ὁ Τομεὺς οὔτος εὑρίσκεται πρὸς Δυσμᾶς τῆς δυτικῆς στοᾶς τοῦ αἵθρου, παρὰ τὴν κλίμακα καὶ τοὺς Τομεῖς Α καὶ Ο (εἰκ. 1, κάτωφης). Ἀποτελεῖται ἐξ ἑνὸς ἐπιμήκους παραλληλογράμμου δωματίου, τοῦ ὁποίου πέρυσιν εἶχον ἀποκαλυφθῆ, εἰς μικρὸν ὕψος μόνον, οἱ τέσσαρες τοῖχοι. Ἐφέτος ἐγένετο ἀφαιρέσις τῶν χωμάτων εἰς βάθος 0.70 μ. Οὕτω, λαμβανομένης ὑπ' ὄψιν τῆς γενομένης πέρυσι διὰ μηχανικοῦ ἐκσκαφῆς



Εἰκ. 1. Κάτοπις τοῦ ἀνασκαπτομένου κοσμικοῦ κτίσματος τῶν Φθιωτῶν Θηβῶν.

ἀποχωματώσεως ὕψους 0.60 μ. καθ' ὅλην τὴν πρὸς Δυσμὰς ἔκτασιν τῆς δυτικῆς στοᾶς (βλ. Τὸ Ἔργον 1963, σ. 35 - 37. Ἀνασκαφαὶ Νέας Ἀγχιάλου ἐν ΠΑΕ 1963), τὸ συνολικὸν βάθος τῆς ἐρεῦνης εἰς τὸν Τομέα τοῦτον εἶναι 1.30 μ. Ἀπὸ τοῦ βάθους 1.10 μ. καὶ κατωτέρω θπάρχει στρῶμα ἀφθόνων συντριμμάτων τοιχοδομῆς καὶ θραυσμάτων κεράμων στέγης.

Περισυνελέγησαν ἑννέα τεμάχια ἀρραβδώτων μαρμαρίνων κίωνων, μία χαλκίνη περόνη, μικρὸς πῆλινος λύχνος καὶ μία ὀστεῖνη βελόνη. Εἰς τὸ μέσον περιπίου τοῦ δωματίου ἀπεκαλύφθη κατασκευὴ ἐκ κοινῆς τοιχοποιίας, διαστάσεων 1.65×0.70 μ., εἰς σχῆμα συμπαγοῦς κτιστῆς τραπέζης, ἀκαθορίστου, πρὸς τὸ παρόν, προορισμοῦ.

Ἐξηκριβώθη ἡ πορεία τοῦ κτιστοῦ ἀγωγοῦ ὕδατος. Οὗτος, ἐκκινῶν ἀπὸ τοῦ τετραγώνου φρεατίου τοῦ εὑρισκομένου παρὰ τὴν ΝΔ. γωνίαν τοῦ αἰθρίου, διασχίζει λοξῶς τὴν δυτικὴν στοᾶν εἰς τὸν Τομέα Ο, διαπερᾶ τὸν τοῖχον Ε καὶ διακλαδοῦται παρὰ τὴν ΝΔ. γωνίαν τοῦ δωματίου Β. Καὶ τὸ μὲν ἐν σκέλος αὐτοῦ, διὰ τοῦ μεσοτοίχου τῶν δωματίων Γ καὶ Β, καταλήγει εἰς τὸ τετράγωνον φρεάτιον τοῦ Γ, τὸ δὲ ἕτερον σκέλος, διὰ τοῦ μεσοτοίχου τῶν δωματίων Α καὶ Β, καταλήγει εἰς τὴν κορυφὴν τῆς κόγχης τῆς ἡμικυκλικῆς δεξαμενῆς Θ. Οὕτω, ἡ δεξαμενὴ ἐτροφοδοτεῖτο δι' ὕδατος ἐκ τοῦ φρεατίου τοῦ αἰθρίου.

Το μ ε ὑ ς Γ. Εὑρίσκεται δυτικῶς τοῦ προηγουμένου (εἰκ. 1, κάτωρις), μετὰ τοῦ ὁποίου ὁμως δὲν ἔχει ἐπικοινωνίαν. Ἐφέτος συνεχίσθη ἡ ἔρευνα τοῦ πέρουσιν εὑρεθέντος κτιστοῦ ὀχετοῦ κατὰ μῆκος τοῦ δυτικοῦ τοίχου τοῦ Γ. Οὗτος ἐπικοινωνεῖ μετὰ δύο καθέτων πρὸς αὐτόν, παραλλήλων ὁμοίων ὀχετῶν, πλάτους 0.55 - 0.60 μ., ὥστε ἐν κατόψει νὰ σχηματίζεται τὸ γαλλικὸν γράμμα F. Αἱ ἐσωτερικαὶ πλευραὶ τῶν ὀχετῶν εἶναι ἐπιχειρισμέναι δι' ἀσβεστοκονιάματος, ἡ δὲ κοίτη αὐτῶν εἶναι ἐπεστρωμένη διὰ πηλίνων πλακῶν, διαστάσεων 0.50 × 0.50 μ.

Εἰς τὰ ἀνατολικά ἄκρα τῶν δύο τούτων ἀκαλύπτων ὀχετῶν διωχετεύετο ὕδωρ, εἰς μὲν τὸ τοῦ νοτίου δι' ἑνὸς ἀγωγοῦ λαμβάνοντος τὸ ὕδωρ ἐκ τοῦ τετραγώνου φρεατίου τοῦ ἀνατολικοῦ τοίχου τοῦ Γ, εἰς τὸ ὁποῖον, ὡς ἐλέχθη, κατέληγεν ὁ ἐκ τοῦ φρεατίου τοῦ αἰθρίου ἐκκινῶν ἀγωγός, εἰς δὲ τὸ τοῦ βορείου ὀχετοῦ δι' ἑτέρου ἀγωγοῦ ἐρχομένου ἐκ τοῦ διαμερίσματος Γα καὶ διαπερῶντος τὸν μεταξὺ τούτου καὶ τοῦ Γ τοῖχον. Δέον νὰ σημειωθῆ, ὅτι τὸ σύμπλεγμα τοῦτο τῶν ὀχετῶν ἔχει ρύσιν πρὸς Δυσμὰς καὶ πρὸς Νότον, ὥστε τὰ εἰς τὰ ἀνατολικά ἄκρα αὐτῶν ἐκχυνόμενα ὕδατα νὰ παρασύρουν πᾶν ὅ,τι ὑπῆρχεν ἐν αὐτοῖς καὶ δι' ὁπῆς ἀνοιγομένης εἰς τὸ νότιον ἄκρον τοῦ δυτικοῦ τοίχου τοῦ Γ νὰ τὸ μεταφέρουν εἰς τὸν ἐκτὸς τοῦ κτηρίου ὀχετόν, ὅστις ἔχει κατεύθυνσιν πρὸς τὴν θάλασσαν.

Ἡ πιθανωτέρα ἐξήγησις τῶν ὀχετῶν εἶναι, ὅτι πρόκειται περὶ ἀφο-

δευτηρίων μὲ σύστημα καθαρισμοῦ αὐτῶν δι' ὕδατος. Ταῦτα δὲν παρουσιάζουν, βεβαίως, τὴν πολυτελῆ διὰ τὸ εἶδος ἐμφάνισιν τῶν ρωμαϊκῶν Βεσπασιανῶν ἢ τῶν λεγομένων «Νυμφαίων», οὐχ ἦττον ὅμως ἔχουν τὸ αὐτὸ σύστημα λειτουργίας. Ἐκ τῶν εὗρημάτων ἐξάγεται, ὅτι τὰ ἀποκαλυφθέντα ἀφοδευτήρια ἦσαν ἐν χρήσει ἀπὸ τοῦ 4<sup>ου</sup> μ. Χ. αἰῶνος μέχρι τοῦ 6<sup>ου</sup>, ἔχομεν, ἐπομένως, ἐδῶ ἐν καλὸν παράδειγμα κατασκευῆς τοῦ εἶδους κατὰ τὴν παλαιοχριστιανικὴν περίοδον.

Ἐκ τοῦ χώρου Γ καὶ τῶν ὀχετῶν περισυνελέγησαν :

α'. Εἷς παλαιοχριστιανικὸς λύχνος, ἀκέραιος, ἐπιμήκους σχήματος μὲ διάκοσμον ἐκ δύο κλάδων φοίνικος εἰς τὴν στεφάνην καὶ σταυροῦ εἰς τὸ κοῖλον τοῦ δίσκου. Εἰς τὰ ἄκρα τῶν κεραιῶν τοῦ σταυροῦ σχηματίζονται ἀνὰ τρεῖς ὁμόκεντροι κύκλοι - «ἐπίμηλα». Τὸ ὅλον σχέδιον τοῦ σταυροῦ μετὰ τῶν ἐπιμήλων περιβάλλεται ὑπὸ ἐκτύπων στιγμῶν (πίν. 3α). Αἱ διαστάσεις τοῦ λύχνου εἶναι : μήκος 0.124 μ., πλάτος 0.067 μ. καὶ ὕψος 0.025 μ. Ὁμοιοὶ λύχνοι εὗρέθησαν καὶ κατὰ τὴν ἀνασκαφὴν τοῦ ἔτους 1960 (Τὸ Ἔργον 1960, σ. 66, εἰκ. 80).

β'. Τεμάχια λύχνων, ἐν τῶν ὁποίων σωζόμενον εἰς ἱκανὸν μέγεθος (0.075 × 0.06 μ.), εἶναι ὁ ἄνω δίσκος παλαιοχριστιανικοῦ λύχνου τοῦ συνήθους ὠσειδοῦς σχήματος, ὡς καὶ ὁ προηγούμενος. Φέρει καὶ οὗτος ἀνάγλυφον κόσμησιν, εἰς μὲν τὴν στεφάνην διπλοῦν κλάδων φοίνικος, εἰς δὲ τὸ κοῖλον μακρόπουν πτηνόν, ραμφίζον ἐσχηματοποιημένον φυτόν (πίν. 3β).

γ'. Μία ὑαλίνη χάνδρα καὶ τεμάχια ὀστεινῶν περονῶν.

δ'. Ἐξήκοντα καὶ ἐν (61) ἐν ὄλῳ νομίσματα (ἐντὸς τῶν ὀχετῶν), ἐκ τῶν ὁποίων τὰ 45 εἶναι Βανδαλικά, 5 τοῦ Ἰουστινιανοῦ τοῦ Α', ἔτους κοπῆς 544/45 μ. Χ., τῶν νομισματοκοπειῶν τῆς Κωνσταντινουπόλεως καὶ τῆς Θεσσαλονίκης (πίν. 4, α), 5 τοῦ 4<sup>ου</sup> καὶ τοῦ 5<sup>ου</sup> αἰῶνος μ. Χ., 1 τοῦ 6<sup>ου</sup> αἰῶνος μ. Χ. καὶ τὰ λοιπὰ ἑφθαρμένα, μὴ δυνάμενα νὰ ταυτισθῶσι<sup>1</sup>.

Το μ ε ὑ ς Γα. Ἡ εἴσοδος εἰς τὰ ἀφοδευτήρια ἐγένετο ἐκ τοῦ χώρου Γα, εὗρισκομένου βορείως τοῦ Γ, διὰ θύρας ἀνοιγομένης εἰς τὸ ἀνατολικὸν ἄκρον τοῦ μεταξὺ τούτων τοίχου. Ὁ Τομεὺς Γα εἶναι εἷς εὐρὺς χώρος συνολικοῦ μήκους 11.35 μ. καὶ μέσου πλάτους 3.30 μ., χωριζόμενος δι' ἑνὸς τοίχου πλάτους 0.43 μ. εἰς δύο ἄνισα μέρη (εἰκ. 1, κάτοψις). Ὁ χώρος οὗτος ἀπετέλει εἶδος προθαλάμου τῆς δυτικῆς πλευρᾶς τοῦ ἐρευνημένου κοσμικοῦ κτίσματος, ἢ εἴσοδος εἰς τὸν ὅποιον ἐγένετο δι' εὐρείας θύρας

<sup>1</sup> Ὁ καθορισμὸς καὶ ἡ ταύτισις τῶν νομισμάτων, τῶν ἀνευρισκομένων κατ' ἔτος εἰς τὰς ἀνασκαφὰς τῆς Ν. Ἀγχιάλου, ὀφείλεται εἰς τὴν εὐγένειαν καὶ προθυμίαν τῆς Προϊσταμένης τῆς Νομισματικῆς Συλλογῆς Κας Μάντως Οἰκονομίδου, τὴν ὁποίαν καὶ ἀπὸ τῆς θέσεως ταύτης εὐχαριστῶ θερμῶς.

ἀνοιγομένης εἰς τὸ νότιον ἄκρον τοῦ δυτικοῦ του τοίχου. Διατηρεῖται εἰσέτι εἰς τὴν θέσιν του, ἀκέραιον, τὸ ἐπίμηκες (μῆκος 2.05 μ.) ἐκ πυριτολίθου κατώφλιον, εἰς τὰ ἄκρα τοῦ ὁποίου σχηματίζονται οἱ τόρμοι, ἔνθα προσηρμόζοντο οἱ γόμφοι, ἐπὶ τῶν ὁποίων περιστρέφοντο τὰ δύο φύλλα τῆς βαρείας θύρας (εἰκ. 1, κάτοψις καὶ πίν. 5α).

Τὰ ἀφαιρεθέντα χρώματα ἐκ τοῦ τομέως τούτου ἦσαν ἐλαφρά, ἀνάμεικτα μετ' ἀφθόνων συντριμμάτων τοιχοποιίας.

Περὶ συνελέγησαν τὰ ἑξῆς ἀντικείμενα: μία χαλκῆ πόρπη εἰς δύο τεμάχια τοῦ τύπου τῶν τριγωνικῶν καὶ καρδιοσχημῶν μεσοβυζαντινῶν πορπῶν (Πεπραγμ. τοῦ Θ'. Διεθνoῦς Βυζαντινολογικοῦ Συνεδρίου, Θεσσαλονίκη 1953, Τόμ. Α', σ. 340-396), ἐν εἰκοσανοῦμιον τοῦ Ἰουστινιανοῦ Α' τοῦ νομισματοκοπέου τῆς Κωνσταντινουπόλεως, κοπῆς τοῦ ἔτους 540-541 μ. Χ. (B.M.C. I, σ. 36, ἀριθ. 111, 112) καὶ ἐν νόμισμα Βανδάλων.

Το με εἰς Δ καὶ Δα. Τὰ δύο ταῦτα διαμερίσματα εὐρίσκονται ἀνατολικῶς τοῦ Γα (εἰκ. 1). Ἐξ ἀμφοτέρων ἀφηρέθησαν χρώματα ὕψους 0.60 μ., ἄνευ ἐνδιαφέροντος. Τὸ διαμέρισμα Δ χωρίζεται δι' ἐγκαρσίου τοίχου, μὴ συνδεομένου ὅμως ὀργανικῶς μετὰ τῶν ἄλλων τοίχων, εἰς δύο ἄνισα μέρη, ἐκ τῶν ὁποίων τὸ ἀνατολικὸν εἶναι εὐρύτερον (μῆκος 5.40 μ.). Εἰς τὸ δυτικὸν εὐρέθη, εἰς βάθος 0.60 μ., ὄστρακον χελώνης, ἣ ὁποία, ὡς εἰκάζεται ἐκ τῆς θέσεως τοῦ ὄστράκου, κατεπλακώθη ζῶσα ὑπὸ τῶν ἐρειπίων τοῦ καταστραφέντος κτηρίου.

Μεταξὺ τῶν περισυλλεγέντων ἀντικειμένων εἶναι: ἐν Βανδαλικὸν νόμισμα, ἐν ὑστερορωμαϊκὸν καὶ ἐν δεκανοῦμιον τοῦ Ἰουστινιανοῦ Α', ἐκ τοῦ νομισματοκοπέου τῆς Θεσσαλονίκης (ἔτους κοπῆς 540-541 μ. Χ. B.M.C. I., πίν. VI, 11).

Το με ἔς Ο καὶ τοῖχος Ε. Ὡς χῶρος Ο χαρακτηρίζεται τὸ νότιον ἥμισυ τῆς δυτικῆς στοᾶς τοῦ αἰθρίου (εἰκ. 1). Ἀπὸ τῆς δευτέρας βάσεως τῆς κιονοστοιχίας Κ2 καὶ πρὸς Βορρᾶν ὁ χῶρος οὗτος δὲν εἶχεν ἐρευνηθῆ κατὰ τὴν σκαφὴν τῶν προηγουμένων ἐτῶν.

Ἐφέτος ἀφηρέθησαν τὰ χρώματα κατὰ τρεῖς ζώνας, συνολικοῦ βάθους 0.65 μ. Τὰ χρώματα δὲν παρουσίασαν ἰδιαιτέρόν τι, ἦσαν δὲ ἀνάμεικτα μετὰ συντριμμάτων τοιχοποιίας. Εἰς τὴν α'. ζώνην (βάθους 0-0.25 μ.) περισυνελέγησαν, μεταξὺ ἄλλων, ἐλάχιστα ὄστρακα ἐξ ἔρουθρου πηλοῦ, ἐν μελαμβαφῆς μετ' ἐγγρώμου διακόσμου, τεμάχιον χαλκῆς περόνης καὶ ἐν δεκανοῦμιον τοῦ Ἰουστινιανοῦ Α', ἐκ τοῦ νομισματοκοπέου τῆς Θεσσαλονίκης (πίν. 4, γ) (B.M.C. I., πίν. VI, 11). Εἰς τὴν β'. ζώνην (βάθους 0.25-0.45 μ.) περισυνελέγησαν δύο νομίσματα, ἐν τῶν Βανδάλων (Hilderic. βλ. B.M.C. Vandals etc., πίν. 11, 17, 18) καὶ ἐν ἐφθαρμένον τοῦ 6ου αἰῶνος. Τέλος εἰς τὴν γ'. ζώνην (βάθους 0.45-0.65 μ.), ἔνθα τὰ χρώματα εἶχον μέλαν χρῶ-

μα, εὐρέθη νόμισμα τῶν Θεσσαλῶν, ἐποχῆς τοῦ αὐτοκράτορος Βαλεριανοῦ (253-260 μ. Χ.) (πίν. 4, β).

Ἐπὶ τοῦ τοίχου Ε, τοῦ ἀποτελοῦντος τὴν δυτικὴν πλευρὰν τοῦ Ο, εὐρέθη μεταλλικὴ πόρπη, καλῆς διατηρήσεως. Αὕτη ἔχει τὸ σχῆμα τῶν ἀρχαίων πορπῶν, ἧτοι ἀποτελεῖται ἐκ τῆς καρφίδος — ἐδῶ ἠλλεῖπει — καὶ ἐκ τῆς κλειδός. Ἡ κλείς, μήκους 0.048 μ., εἶναι κατὰ τὸ ἥμισυ εὐθεῖα καὶ κατὰ τὸ ἕτερον ἥμισυ κυρτὴ (πίν. 5β). Τὸ εὐθὲς τμήμα εἰς τὸ ἄκρον του καμπυλοῦται πρὸς τὰ κάτω, ὥστε νὰ σχηματίσῃ ἡμικύκλιον καί, συνεχιζόμενον μέχρι τοῦ μέσου τῆς πόρπης, ἀυλακοῦται κατὰ μήκος διὰ τὴν θηλυκωσιν τῆς καρφίδος. Ἐπὶ τῆς ἐξωτερικῆς ἐπιφανείας τῆς κλειδός (πίν. 5γ) εἰς μὲν τὸ εὐθὲς τμήμα αὐτῆς σχηματίζονται, κατὰ τὴν ἔννοιαν τοῦ μήκους, τρεῖς ἀυλακες, εἰς δὲ τὸ κυρτὸν δῦο, μεταξὺ τῶν ὁποίων ὑπάρχει σειρὰ ἐξ ἀβαθῶν κοιλοτήτων. Ἄνα τρία σφαιρίδια κοσμοῦν τὴν ταινίαν τῆς κλειδός εἰς τρία σημεῖα αὐτῆς (πίν. 5β.γ).

Ὁ τύπος, βεβαίως, τῆς πόρπης τῶν Φθιωτίδων Θηβῶν εἶναι συνήθης καὶ συναντᾶται μέ τινας παραλλαγὰς εἰς διαφόρους χρονικὰς περιόδους τῆς ἀρχαίας τέχνης καὶ τῆς μετὰ Χριστόν. Λεπτομερειακά, ὅμως, στοιχεῖα καὶ ὁ τρόπος τῆς λειτουργίας αὐτῆς, τὴν συνδέουν περισσότερον πρὸς τὰς γνωστὰς πόρπας τῆς Ὀλυμπίας καὶ τῆς Λωδῶνης (Συλλογὴ Καραπάνου) τὰς χρονολογουμένας κατὰ τὸν 3ον μ. Χ. αἰῶνα (βλ. Olympia, Die Bronzen, von ADOLF FURTWÄNGLER, Tafelband, Berlin 1890, πίν. LXV, ἀριθμ. 1137, 1141, 1140, 1144, καὶ πίν. LXXI, ἀριθμ. 1335. Textband, σ. 183 καὶ 210. CONST. CARAPANOS, Dodone et ses ruines, Texte, σ. 95, πίν. LI, ἀριθμ. 8, Paris 1878).

Διαμερίσματα: Ε - Κ3 - Κ2 - Κ4. Ε - Κ4 - Κ2 - Κ6. Ε - Κ6 - Κ2 - Κ7 καὶ Ε1. Βορείως τοῦ Τομέως Ο ἠρευνήθησαν τέσσαρα διαμερίσματα, ἔχοντα ἐν κατόψει σχῆμα τετραγώνου (κάτοψις, εἰκ. 1). Τὰ τρία τῶν διαμερισμάτων τούτων εὐρίσκονται ἐντὸς τοῦ χώρου καὶ εἰς τὸν ἄξονα τῆς δυτικῆς στοᾶς τοῦ αἵθριου, τὸ δὲ τέταρτον δυτικῶς τοῦ βορειοτέρου αὐτῶν. Εἶναι προφανές, ὅτι τὰ τρία, τοῦλάχιστον, πρῶτα διαμερίσματα ἀνήκουν εἰς μίαν τῶν τελευταίων φάσεων τοῦ ἀνασκαπτομένου κτηρίου, καθόσον οἱ μεταξὺ τούτων διαχωριστικοὶ τοῖχοι (Κ3, Κ4, Κ6) δὲν συνδέονται ὀργανικῶς πρὸς τὴν ἀρχικὴν τοιχοδομὴν τῆς κιονοστοιχίας Κ2, ἀλλὰ κατεσκευάσθησαν ὅταν, κατὰ μίαν ἐπισκευὴν ἢ μετασκευὴν τοῦ κτίσματος, εἶχον ἀφαιρεθῆ οἱ ἔννεα κίονες τῆς κιονοστοιχίας, τὴν θέσιν δὲ ταύτης κατέλαβε συνεχῆς τοῖχος, ἐντὸς τοῦ ὁποίου ἐνεσωματώθησαν αἱ κατὰ χώραν παραμείνασαι ἰσάριθμοι βάσεις τῶν κίωνων (βλ. ΠΑΕ 1961, σ. 55-57, πίν. 24).

Πρὸς διευκόλυνσιν, κατονομάζομεν τὰ ἀνωτέρω τέσσαρα διαμερίσματα διὰ τῶν διακριτικῶν τῶν περιβαλλόντων αὐτὰ τοίχων, ἧτοι :

α'. Ε-Κ3-Κ2-Κ4, β'. Ε-Κ4-Κ2-Κ6, γ'. Ε-Κ6-Κ2-Κ7 καὶ δ'. Ε1.

Τὰ εὑρήματα τῆς ἀνασκαφῆς εἰς τοὺς Τομεῖς τούτους δὲν εἶναι, βεβαίως, ἐντυπωσιακά, οὐχ ἴτιον ὅμως ἀποτελοῦν στοιχεῖα χρήσιμα διὰ τὴν ἐνεργουμένην ἔρευναν τοῦ κτηρίου.

Τὰ ἀποτελέσματα τῆς ἐρεύνης κατὰ διαμερίσματα ἔχουν ὧς ἑξῆς :

α'. Διαιρέσιμα Ε-Κ3-Κ2-Κ4. Ἡ ἔρευνα ἐγένετο εἰς τρεῖς ζώνας. Εἰς τὴν α'. ζώνην (0 - 0.30 μ.) τὰ χρώματα προήρχοντο ἐξ ἐπιχώσεων, ἦσαν δὲ ἀνάμεικτα μετὰ πολλῶν θραυσμάτων κεράμων. Περιουσιολέγησαν : ἓν τεσσαρακοντανούμιον Ἰουστινιανοῦ Α', διαμ. 0.028 μ., κοπὲν εἰς τὸ νομισματοκοπεῖον τῆς Κωνσταντινουπόλεως πρὸ τοῦ Ἀπριλίου τοῦ ἔτους 538 μ. Χ. (πρβλ. Β.Μ.Σ. Ι, σ. 29, ἀριθμ. 28 κ. ἑ.) (πίν. 4, δ), καὶ δύο περόναι σιδηραῖ, ἐξ ὧν ἡ μία ἔχει μῆκος 0.125 μ., ἡ δὲ ἑτέρα 0.053 μ. Εἰς τὴν β'. ζώνην (0.30 - 0.50 μ.) τὰ χρώματα ἦσαν τὰ αὐτά, ὡς καὶ εἰς τὴν α'. ζώνην. Μεταξὺ τῶν περισυλλεγέντων ἀντικειμένων ἦσαν : Σιδηροῦν καρφίον, μεγάλου μήκους, δύο ὀστεῖναι περόναι καὶ θραῦσμα τοῦ ἄνω δίσκου παλαιοχριστιανικοῦ λύχνου, διαιρούμενον εἰς ἀκτινωτὰ διάχωρα, ἐντὸς τῶν ὀπῶν εἰκονίζονται δελφῖνες μὲ καμπυλούμενα σώματα, εἴτε μόνοι, εἴτε πλαισιούμενοι δι' ἐσχηματοποιουμένου φυτικοῦ διακόσμου (πίν. 3β).

Εἰς τὴν γ'. ζώνην τὰ χρώματα ἦσαν ἐλαφρά, ἀνάμεικτα μετὰ οἰκοδομικῶν ὑλικῶν καὶ πολλῶν θραυσμάτων κεράμων. Περιουσιολέγησαν : θραύσματα ἀνήκοντα εἰς ὑδρίας καὶ πίθους μεγάλων διαστάσεων, μία σιδηρᾶ αἰχμὴ δόρατος (μῆκος 0.06 μ.), ἑτέρα βέλους (μῆκος 0.069 μ.) καὶ δακτύλιοι χαλκοῦ.

β'. Διαιρέσιμα Ε-Κ4-Κ2-Κ6. Ἡ σκαφή ἐπεξετάθη καὶ ἐδῶ εἰς τρεῖς ζώνας. Εἰς τὴν α'. ζώνην (0 - 0.30 μ.) τὰ χρώματα ἦσαν μέλανος χρώματος. Εἰς βάθος 0.25 - 30 μ. παρατηρήθη μᾶζα χαλίκων. Εἰς τὴν β'. ζώνην τὰ χρώματα ἦσαν ὁμοίως μέλανος χρώματος, μετ' ἀφθῶν οἰκοδομικῶν ὑλικῶν καὶ κεράμων. Μεταξὺ τῶν περισυλλεγέντων ἀντικειμένων ἦσαν : θραύσματα ὑαλίνων δοχείων, στόμιον δακρυδόχου, λείψανα ὀστρακοδέρμων, ἓν τεσσαρακοντανούμιον τοῦ Ἰουστινιανοῦ Α' (διαμ. 0.038 μ.) ἐκ τοῦ νομισματοκοπεῖου τῆς Κωνσταντινουπόλεως, τοῦ ἔτους 539/40 (πίν. 4, ε), (Β.Μ.Σ. Ι, σ. 31, ἀριθμ. 49) καὶ ἓν δεκανούμιον τοῦ αὐτοῦ Αὐτοκράτορος ἐκ τοῦ νομισματοκοπεῖου τῆς Θεσσαλονίκης (Β.Μ.Σ. Ι, πίν. VI, 11). Εἰς τὴν γ'. τέλος, ζώνην τὰ χρώματα ἦσαν ὁμοίως μέλανος χρώματος, μὲ ἀφθῶνα τὰ κατάλοιπα πυρκαϊᾶς, ἣτις ἦτο ἡ αἰτία τῆς καταστροφῆς καὶ τοῦ διαμερίσματος τούτου. Μεταξὺ τῶν ἀντικειμένων ἦσαν δύο νομίσματα : ἓν Βανδαλικόν, ἐφθαρμένον, καὶ ἓν Βυζαντινόν, ὁμοίως ἐφθαρμένον καὶ τεμάχιον πόρπης.

γ'. Διαμέρισμα Ε-Κ6-Κ2-Κ7. Καί εἰς τὰς τρεῖς ἀνασκαφείσας ζώνας, συνολικοῦ βάρους 0.65 μ., τὰ χρώματα ἦσαν μέλανος χρώματος μετὰ καταλοιπῶν πυρκαϊᾶς καὶ στρώματος τέφρας, δηλωτικὰ τῆς διὰ πυρὸς καταστροφῆς. Περισυνελέγησαν : θραύσματα ὑαλίνων δοχείων, τεμάχια λυχνῶν καὶ θραύσματα ἐκ μεγάλων πηλίνων πίθων καὶ ἄλλων ἀγγείων, μὲ ἐγγαράκτους ὀριζοντίας ραβδώσεις.

δ'. Διαμέρισμα Ε1. Σχήματος ὀρθογωνίου τετραγώνου (4.60 × 4.60 μ.), εὐρίσκεται δυτικῶς τοῦ προηγουμένου. Ἡ αὐτὴ σύστασις τῶν χωμάτων, ὡς καὶ εἰς τὰ ἔξετασθέντα τρία διαμερίσματα. Σημειοῦται ἡ ἀνεύρεσις τεμαχίου (μήκους 0.068 μ.) λιθίνου πελέκεως, χρώματος βαθέος πρασίνου.

Ἀνατολικῶς τῆς κιονοστοιχίας Κ2 συνεχίσθη ἡ ἔρευνα τοῦ τοίχου Κ5 (βλ. κάτωθι, εἰκ. 1) ἀπὸ τοῦ σημείου ἔνθα διεκόπη πέρυσι καὶ εἰς βάθος 0.35 μ. Μεταξὺ τῶν, ἀνευ σημασίας, ἀντικειμένων ἦτο τὸ ὀπίσθιον ἡμισυ μαρμαρίνου κορμοῦ ἀμνοῦ, μικρῶν διαστάσεων. Πρόκειται, πιθανῶς, περὶ μέλους μαρμαρίνου συμπλέγματος, δυναμένου νὰ χρονολογηθῆ ἐκ τοῦ τρόπου ἐργασίας του, εἰς τὸν 4ον ἢ τὸν 5ον μ. Χ. αἰῶνα.

Πρὸς Βορρᾶν τοῦ τοίχου Κ7 ἀπεκαλύφθη, εἰς μῆκος 15.00 μ. περίπου, ὁ λοξῶς πρὸς τοῦτον βαίνων τοῖχος Κ8 (εἰκ. 1). Μεταξὺ τῶν δύο τούτων τοίχων σχηματίζεται, ὡς φαίνεται, ἱκανὸς ἀριθμὸς διαμερισμάτων. Ἐρευνηθῆ, ἐν μέρει, ἐν τούτων, τὸ ὀριζόμενον ὑπὸ τῶν τοίχων Κ7, Κ8, Κ9 καὶ Κ10, διαστάσεων 7.55 × 4.25 μ. Τὸ δωμάτιον τοῦτο ἐχρησιμοποιοῦτο, πιθανῶς, ὡς ἀποθήκη - κελλάρι, διότι ἐπὶ τοῦ δαπέδου του εὐρέθησαν κανονικῶς τοποθετημένοι τρεῖς μεγάλοι πίθοι, ἀνευ βάσεων, ἐξ ὧν οἱ δύο σώζονται κατὰ τὸ κάτω μόνον ἡμισυ αὐτῶν, ἐνῶ ὁ τρίτος εἶναι ἀκέραιος. Ὁ εἰς τούτων, διαμέτρου 0.89 μ. καὶ πάχους τοιχωμάτων 0.03 μ., εἶχεν ὑποστῆ ρωγμὰς ὅτε ἐχρησιμοποιοῦτο, δι' ὃ διὰ τὴν στερέωσιν καὶ ἀσφάλισιν του εἶχον τοποθετήσει εἰς τὰς ρωγμὰς συνδετήρας ἐκ μολύβδου εἰς σχῆμα τοῦ κεφαλαίου γράμματος Η, ὥστε ἡ μία κεραία νὰ εἶναι εἰς τὴν ἐσωτερικὴν πλευρὰν τοῦ τοιχώματος καὶ ἡ ἑτέρα εἰς τὴν ἐξωτερικὴν.

Ἀνατολικῶς τοῦ τοίχου Κ9 καὶ εἰς μικρὸν βάθος (0.30 - 0.40 μ.) εὐρέθη μέρος τῆς καταπεσοῦσης στέγης μὲ διατετηρημένας τὰς κεράμους εἰς τὴν κανονικὴν τῶν διατάξιν καὶ θέσιν, ὡς ἦσαν πρὸ τῆς καταπτώσεως. Τὸ μῆκος τῶν κεράμων εἶναι 0.69 μ., τὸ δὲ πλάτος τῶν στρωτῆρων 0.38 μ. (πίν. 6α). Μεταξὺ τῶν κεράμων ἦτο πηλίνη πλάξ, τετραγώνος, διαστάσεων 0.38 × 0.38 μ., φέρουσα εἰς τὸ μέσον εὐρεῖαν ὀπήν, εἰς σχῆμα ἑλλείψεως (0.17 - 0.25 μ.) μὲ ὑπερψωμένα κατὰ τὴν μίαν μόνον πλευρὰν τῆς πλακὸς τὰ χεῖλη τῆς στεφάνης (πίν. 6α). Πιθανῶς, ἡ πλάξ αὕτη, τιθεμένη εἰς τὴν στέγην ἢ εἰς τι ἄνοιγμα τῶν τοίχων, ἐχρησίμευε δι' ἐξαερισμόν.



Κάτωθεν τῶν κεράμων εὐρέθη μαρμαρίνον ἰγδίων, ὕψους 0.28 μ., διαμέτρου 0.29 μ. καὶ στρογγύλη πλίνθος ὑποκαύστου (πίν. 6α).

Ταῦτα μὲν, ὅσον ἀφορᾷ εἰς τὴν ἔρευναν τῶν δυτικῶς τοῦ αἰθρίου διαμερισμάτων. Ἄς ἔλθωμεν, τώρα, εἰς τὴν ἔρευναν τῆς ἀνατολικῆς στοᾶς καὶ τῶν παρ' αὐτὴν διαμερισμάτων.

Το με ὑς Ε4. Εὐρίσκεται εἰς τὸ βόρειον ἄκρον τῆς ἀνατολικῆς στοᾶς (εἰκ. 1, κάτωφης). Τὸ ὄρατόν σήμερον ὕψος τοῦ τοίχου Ε4 εἶναι 3.00 μ. Οὗτος συνδέεται ὀργανικῶς μὲ τὸν τοῖχον Α, ὡς πρὸς τὴν κατασκευὴν δὲ καὶ τὴν ἐμφάνισιν εἶναι ὅμοιος πρὸς τὸν νοτιώτερον κείμενον τοῖχον Α2.

Ἡ σκαφή ἐδῶ ἀπέβλεπε, κυρίως, εἰς τὴν πρὸς Ἀνατολὰς παρακολουθησιν τοῦ τοίχου Ε4 καὶ ὄχι εἰς τὴν εἰς βάθος ἔρευναν. Οὕτω, ὁ τοῖχος οὗτος, ὁ ὁποῖος ἔχει πλάτος 0.95 μ., ἀπεκαλύφθη εἰς μῆκος 12.50., συνεχίζεται ὅμως ἔτι περαιτέρω. Τὰ χρώματα ἦσαν ἐλαφρά, ἄνευ ἐνδιαφέροντος, περιέχοντα μάζας οἰκοδομικῶν ὑλικῶν. Παρὰ τὴν ΝΑ. γωνίαν τῶν τοίχων Ε4 καὶ Α σχηματίζεται μικρὸν ὀρθογώνιον δωμάτιον, διαστάσεων  $2.60 \times 3.75$  μ., δι' ἀποκαλυφθέντων ἐτέρων δύο τοίχων, ἐξ ὧν ὁ Σγ, πλάτους 0.65 μ., εἶναι παράλληλος πρὸς τὸν Ε4. Οἱ δύο οὗτοι νέοι τοῖχοι εἶναι ἀμελοῦς κατασκευῆς, εἶναι δὲ καὶ μεταγενέστεροι τῶν δύο ἄλλων μετὰ τῶν ὁποίων δὲν συνδέονται.

Περисυνελέγησαν: τεμάχιον ὀψιανοῦ, θραύσματα ὑαλίνων δοχείων, ὄστρακον ἐξ ἔρυθρου πηλοῦ, ἐπὶ τοῦ ὁποίου εἶναι ἐγγράκτον τὸ χρῖσμα  $\frac{\rho}{\tau}$ , 4ου αἰῶνος μ. Χ., πιθανῶς, καὶ τεμάχιον βάσεως μεγαρικοῦ μελαμβροῦς σκύφου, ρωμαϊκῆς ἐποχῆς, διαστάσεων  $0.06 \times 0.05$  μ., εὐρεθὲν νοτίως τοῦ τοίχου Ε4, ἐπὶ τοῦ ὁποίου εἰκονίζονται τρεῖς ἀνάγλυφοι μορφαί (πίν. 6β). Αἱ δύο ἀκραῖαι εἶναι κατὰ κρόταφον ἢ δὲ κεντρικὴ κατ' ἐνώπιον. Πρόκειται, πιθανῶς, περὶ τῆς ἀπεικονίσεως τοῦ Διονύσου, τῆς Ἀριάδνης καὶ τοῦ Ἑρωτος.

Τοῖχος Α. Οὗτος ἀποτελεῖ τὴν δυτικὴν πλευρὰν τῆς ἀνατολικῆς στοᾶς. Παρηκολουθήθη ἡ πορεία του κατ' ὄλον του τὸ μῆκος ἀπὸ τοῦ τοίχου Α1 μέχρι τοῦ Α4.

Εἰς ἀπόστασιν 3.50 μ. πρὸ τοῦ τοίχου Α4 ἀπεκαλύφθη εἰς τὴν θέσιν αὐτῆς ἰωνικὴ μαρμαρίνη βάσις, διαστάσεων: πλίνθον  $0.60 \times 0.60$  μ., ἄνω διαμέτρον 0.51 μ. καὶ ὕψους 0.34 μ. (πίν. 6γ). Ἡ βάσις αὕτη εἶναι ἡ μόνη διασωθεῖσα ἐκ τῆς ἀνατολικῆς στοᾶς, ἦτο δὲ καὶ αὕτη ἐνσωματωμένη εἰς τὴν μεταγενεστέρην κατασκευὴν τοῦ τοίχου Α3, πρῶγμα τὸ ὁποῖον, ὡς ἐλέχθη, εἶχε συμβῆ καὶ εἰς τὰς βάσεις τῆς κιονοστοιχίας Κ2.

Τοῖχοι Σ, Σα, Σβ, Σδ καὶ Σε. Οἱ τοῖχοι Σ, Σα καὶ Σβ εἶναι παράλληλοι καί, ἐκκινουῦντες ἐκ τῆς ἀνατολικῆς πλευρᾶς τοῦ τοίχου Α, δια-

σταυροῦνται μεθ' ἑτέρων καὶ σχηματίζουν οὕτω ὀρθογώνια διαμερίσματα, τὰ ὁποῖα ἀποτελοῦν τὴν πρὸς Ἀνατολὰς ἐπέκτασιν τοῦ κοσμικοῦ κτίσματος. Ἡ ἔρευνα περιορίσθη εἰς ἐπιφανειακὰς ζώνας πρὸς παρακολούθησιν τῆς πορείας τῶν τοίχων. Περισυνελέγησαν μαρμάρινα μέλη φέροντα ἐγγάρακτον σταυρόν, ὡς καὶ τεμάχια μαρμαρίνων τραπεζῶν.

Τοῖχοι Ια καὶ Ιβ. Ὁ πρῶτος τῶν τοίχων τούτων εἶναι ἢ πρὸς Ἀνατολὰς συνέχισις τοῦ Ι. Δὲν συνδέεται μὲ τὸν Α. Ὁ δεύτερος εἶναι ἢ πρὸς Νότον συνέχισις τοῦ Α, κάτωθεν τοῦ Ι, τοῦ ὁποῖου εἶναι προγενέστερος. Περισυνελέγησαν θραύσματα ἀγγείων, μεγάλων διαστάσεων, θραύσματα ὑαλίνων ἀγγείων καὶ ὑαλόμαζα.

Τομεὺς Π. Εὑρίσκεται εἰς τὴν ΝΑ. γωνίαν τοῦ αἵθριου. Ἡ ἔρευνα ἀπέβλεπεν εἰς τὴν ἀνεύρεσιν παλαιότερων στοιχείων. Διεπιστώθη, ὅτι ὁ εἰς τὸν παρακείμενον Τομέα Μ ἀποκαλυφθεὶς τοίχος Λ2 συνεχίζεται καὶ δυτικῶς τοῦ τοίχου Λ3. Ὁ Λ2 κατεστράφη, πιθανῶς, ὅτε κατεσκευάζετο ὁ Λ3, ὁ ὁποῖος εἰς τὴν ἀνωδομίαν του, ὕψους 0.45 μ., εἶναι μεταγενέστερος καὶ «ἐπάτησέν» ἐπὶ παλαιότερων τοίχων.

Ὁ Λ2 εἶναι κατεστραμμένος ἀμέσως δυτικῶς τοῦ Λ3 εἰς βάθος 1.55 μ. δι' ἀφαιρέσεως τῶν λίθων του, συνεχίζεται ὅμως εἰς τὸ βάθος αὐτὸ πρὸς Δυσμὰς εἰς μῆκος 5.55 μ., ἔνθα κάμπτεται κατ' ὀρθὴν γωνίαν πρὸς Νότον. Εἰς τὴν γωνίαν σχηματίζεται κατακορύφως κυλινδρικὸν ἄνοιγμα, διαμέτρου 0.28 μ. καὶ βάθους 0.86 μ., τὸ ὁποῖον εἶναι ἐσωτερικῶς ἐπιχειρισμένον. Εἰς τὸν πυθμένα του σχηματίζεται μία ὀλὴ πρὸς Βορρᾶν. Ἐκ τοῦ ἐσωτερικοῦ τοῦ κυλίνδρου περισυνελέγησαν ὄστρακα ἀγγείων ἐξ ἔρυνθρου πηλοῦ, δύο ὄστρακα μελαμβαφῆ, ἓν μὲ ἐφνάλωσιν εἰς τὴν ἐσωτερικὴν πλευράν, θραῦσμα ὑάλου καὶ τεμάχια ἀσβεστοκονιάματος. Δυτικώτερον τὸ ἔδαφος εἶναι στερεόν. Ἐπ' αὐτοῦ ὑπῆρχε στρῶμα καταλοίπων πυρκαϊᾶς, μᾶζα ὤμων μεγάλων πλίνθων, πάχους 0.07 - 0.08 μ., εἰς στρωτῆρ μεγάλων διαστάσεων, καρφία μεγάλου μήκους καὶ θραῦσμα βάσεως ἀγγείου, ἐπὶ τοῦ ὁποῖου κοίλη σφραγὶς μὲ παράστασιν δένδρου.

Βορείως τοῦ Λ2 καὶ εἰς βάθος 1.65 μ. ἀπὸ τῆς ἀρχικῆς ἐπιφανείας τοῦ ἔδαφους εὐρέθη δάπεδον ἐκ πηλίνων πλακῶν ἐπὶ ὑποστρώματος ὕψους 0.065 μ. ἐξ ἀσβέστου, ἄμμου καὶ θηραϊκῆς γῆς. Μέρος τοῦ δαπέδου τούτου, πλάτους 0.40 μ., κατὰ μῆκος τοῦ τοίχου Λ2 κατεστράφη κατὰ τὴν διάλυσιν τοῦ τοίχου τούτου (πίν. 7α).

Αἱ στρωματολογικαὶ παρατηρήσεις εἰς τὸν Τομέα Π ἔχουν ὡς ἑξῆς :

1) Νοτίως τοῦ τοίχου Λ2.

α'. ζώνη 0 - 0.55 μ., χόματα ἐκ μεταγενεστέρων ἐπιχώσεων ἄνευ ὄστράκων.

β'. ζώνη 0.55 - 1.20 μ., χρώματα ἀνοιχτόχροα, ἀνάμεικτα μετ' οἰκοδομικῶν ὑλικῶν.

γ'. ζώνη 1.20 - 1.85 μ., ἀμιγρὸν στρώμα χαλίκων θαλάσσης.

2) Βορείως τοῦ τοίχου Λ2.

α'. ζώνη 0 - 0.75 μ., χρώματα σκοτεινόχροα, μετ' ἐλαχίστων θραυσμάτων κεράμων στέγης.

β'. ζώνη 0.75 - 1.10 μ., στρώμα θαλασσίου χάλικος μετὰ χωμάτων.

γ'. ζώνη 1.10 μ. - 1.50 μ., χρώματα ἀνοιχτόχροα, ἀνάμεικτα μετὰ χαλίκων θαλάσσης, κεράμων καὶ ἄλλου οἰκοδομικοῦ ὑλικοῦ.

δ'. ζώνη 1.50 - 1.65 μ. στρώμα πυρκαϊᾶς, ἐπὶ τοῦ ἐκ πλακῶν δαπέδου.

Το με ὑς Μ. Εὐρίσκεται ἀνατολικῶς τοῦ Π καὶ ὀρίζεται ὑπὸ τῶν τοίχων Λ3, Λ1, Λ καὶ Λ2 (εἰκ. 1, κάτωψις). Κατὰ τὴν ἀνασκαφὴν τῶν προηγουμένων ἐτῶν εἶχεν ἐρευνηθῆ στενὴ μόνον λωρὶς, πλάτους 1.00 μ. νοτιῶς τοῦ τοίχου Λ2. Εὐρέθησαν τότε, ὡς ἐλέχθη ἤδη (Αἰ ἀνασκαφαὶ Ν. Ἀγχιάλου ἐν ΠΑΕ 1963), ὑπὸ τὸν τοῖχον Λ2 καὶ εἰς βάθος 3.25 μ. δύο τοῖχοι, ἄσχετοι καὶ διαφόρου προσανατολισμοῦ τοῦ ἐρευνημένου κτηρίου. Ἐθεωρήθη, λοιπόν, σκόπιμον νὰ ἐπεκταθῆ ἡ ἔρευνα εἰς ὀλόκληρον τὸν Τομέα Μ. Τὰ εὐρήματα ἦσαν λίαν σημαντικά. Εἰς βάθος 2.18 μ. ἀπὸ τοῦ σωζομένου ὕψους τοῦ τοίχου Λ3 εὐρέθη δάπεδον ἐκ χαλίκων, ἀσβέστου καὶ θραυσμάτων κεράμων (πίν. 7β). Εἰς βάθος 2.28 μ. ἀπεκαλύφθη ἕτερον δάπεδον, ἡ ἐπιφάνεια τοῦ ὁποίου φέρει ἐπάλειψιν ἐκ «κορσσανίου». Ὑπὸ τὰ δάπεδα ταῦτα εὐρέθησαν τοῖχοι ἀνήκοντες εἰς δύο οἰκοδομικὰς φάσεις (πίν. 7β). Ἐκ τοῦ τρόπου τῆς κατασκευῆς των καὶ ἐκ τῶν ἄλλων εὐρημάτων, συνάγεται ὅτι οἱ τοῖχοι οὗτοι ἀνάγονται πιθανῶς εἰς τὴν ὑστεροελληνιστικὴν περιόδον. Τὰ δύο προαναφερθέντα δάπεδα ἀνήκουν ἐπομένως εἰς τὴν τρίτην καὶ τὴν τετάρτην οἰκοδομικὴν φάσιν τοῦ ἐρευνημένου οἰκοδομικοῦ συγκροτήματος. Εἶναι δηλαδὴ νεώτερα τῶν ἀποκαλυφθέντων λειψάνων τῶν τοίχων τοῦ κτηρίου τῆς ὑστεροελληνιστικῆς περιόδου καὶ σύγχρονα πρὸς τὰ κάτω μέρη, τὰ ἀρχικά, τῶν τοίχων Λ2, Λ3, Λ καὶ τοῦ εἰς τὸ βόρειον ἄκρον τῆς ἀνατολικῆς στοᾶς Ξ4 (εἰκ. 1, κάτωψις).

Ἐκ τῶν μέχρι τοῦδε δεδομένων καθορίζονται εἰς τὸ τέλος τῆς παρουσίας ἐκθέσεως αἱ διαδοχικαὶ φάσεις τοῦ ἐρευνημένου κτίσματος.

Κατωτέρω ἐκτίθενται τὰ ἀποτελέσματα τῆς ἐρεύνης τοῦ Τομέως Μ κατὰ ζώνας, εἰς τὸν καθορισμὸν τοῦ βάθους τῶν ὁποίων ἐλήφθη ὡς ἀφετηρία τὸ σωζόμενον ὕψος τοῦ τοίχου Λ3.

α'. ζώνη 0.25 - 0.46 μ. Οὐδὲν ἄξιον σημειώσεως.

β'. » 0.46 - 0.62 μ. Χώματα ἐλαφρά, καστανόχροα μετὰ μάζας χαλίκων.

Περὶ συνελέγη τὸ ἥμισυ τοῦ ἄνω δίσκου, μετὰ λαβῆς, παλαιο-

- χριστιανικοῦ λύχνου. Εἰς τὴν στεφάνην τετραγωνίδια ἐναλλάσσονται μὲ ὁμοκέντρους κύκλους, ὡς ρόδακας. Εἰς τὸ κοῖλον τοῦ δίσκου εἰκονίζεται αἶγαγρος, τρέχων πρὸς τὰ δεξιὰ (πίν. 3β).
- γ'. ζώνη 0.62 - 0.83 μ. Χώματα ἐρυθρόχροα μετὰ μαζῶν ἄμμου.
- δ'. » 0.83 - 0.95 μ. Ἡ ποσότης τῆς ἄμμου ἀυξάνει.
- ε'. » 0.95 - 1.10 μ. Παρατηρεῖται διαφορὰ εἰς τὴν σύστασιν τῶν χωμάτων κατὰ τὸ ἀνατολικὸν καὶ τὸ δυτικὸν ἥμισυ τοῦ Τομέως. Εἰς τὸ δυτικὸν τὰ χρώματα εἶναι καστανόχροα καὶ μᾶλλον ἀδιατάρακτα. Εἰς τὸ ἀνατολικὸν εἶναι τετραγαγμένα καὶ ἀνάμεικτα μετὰ μαζῶν ἀσβέστου καὶ χαλίκων.
- Πιθανῶς, ἐδῶ προπαρεσκευάζετο συνδετικὸν μείγμα διὰ τὴν κατασκευὴν τοιχοποιίας.
- Περισυνελέγη ἐν χαλκοῦν νόμισμα τῶν Θεσσαλῶν τῆς ἐποχῆς τοῦ αὐτοκράτορος Μαξιμίνου (διάμ. 0.024 μ., τύπου ROGERS, σ. 51, εἰκ. 47).
- στ'. » 1.10 - 1.21 μ. Κατὰ τὸ δυτικὸν ἥμισυ τοῦ Τομέως τὰ χρώματα εἶναι ἐρυθρόχροα, κατὰ τὸ ἀνατολικὸν ὑπάρχει ἄμμος. Ὅστρακα ἐλάχιστα.
- ζ'. » 1.21 - 1.34 μ. Αἱ αὐταὶ παρατηρήσεις περὶ τῶν χωμάτων.
- η'. » 1.34 - 1.58 μ. Χώματα ἐρυθρόχροα, ἐλαφρὰ, ἀνάμεικτα μὲ οἰκοδομικὰ ἕλικα. Εἰς τὸ ἀνατολικὸν ἥμισυ ἐλαττοῦται ἡ ποσότης τῶν χαλίκων. Ἐκ τοῦ ἀνατολικοῦ ἡμίσεος περισυνελέγη ὄστρακον ἀγγελίου μουσουλμανικῆς προελεύσεως μὲ πρασίνην ἐφυάλωσιν.
- θ'. » 1.58 - 1.65 μ. Ἐξακολουθεῖ ἡ διαφορὰ συστάσεως τῶν χωμάτων κατὰ τὸ δυτικὸν καὶ τὸ ἀνατολικὸν ἥμισυ τοῦ Τομέως.
- Περισυνελέγησαν θραύσματα θαλίνων δοχείων, λύχνων, μία ὀστεινὴ περόνη καὶ ὄστρακα μελαμβροῦς ἀγγελίου.
- ι'. » 1.65 - 1.76 μ. Σύστασις τῶν χωμάτων ἡ αὐτή. Ἀπὸ τῆς ζώνης ταύτης ἄρχεται ἡ θεμελίωσις τοῦ μεταγενεστέρου τοίχου Δ1.
- ια'. » 1.76 - 1.88 μ. Τὰ χρώματα ἄλλοῦ μὲν εἶναι ἐρυθρόχροα, ἄλλοῦ δὲ κιτρινόχροα. Πολλὰ θραύσματα κεράμων στέγης.
- ιβ'. » 1.88 - 2.00 μ. Ἡ αὐτὴ σύστασις τῶν χωμάτων. Εἰς τὴν ΝΔ. γωνίαν εὐρέθη ἀπηνθρακωμένον ξύλον. Εἰς τὴν ΝΑ. γωνίαν καὶ χαμηλότερον τῆς ἀρχῆς τῆς ὑποθεμελιώσεως τοῦ μεταγενεστέρου τοίχου Δ1 εὐρίσκεται τμῆμα μαρμαρίνου ἀρραβδώτου κίονος, τὸ ὁποῖον, βεβαίως, δὲν ἦτο ὄρατὸν ὅτε ἐκτίσθη ὁ Δ1 (πίν. 8β).

ιγ'. ζώνη 2.00 - 2.10 μ. Τὰ χρώματα εἶναι πυκνά. Παρατηροῦνται ἄφθονα ὄστρακα κοινῶν καὶ συνήθων ἀγγείων, τὰ παλαιότερα τῶν ὁποίων χρονολογοῦνται ἀπὸ τοῦ 2ου αἰῶνος μ. Χ. καὶ θυρολίμματα πυράς. Περισυνελέγησαν ἐπίσης πέντε τεμάχια ὄστεινων περονῶν, θραύσματα ὑαλίνων ἀγγείων καὶ μία πλίνθος ὑποκαύστου.

Τὸ σωζόμενον ὕψος τοῦ τοίχου Δ1 εἶναι 1.60 μ. (πίν. 8β). Οὗτος δὲν συνδέεται πρὸς τοὺς τοίχους Δ3 καὶ Δ, ἐκτίσθη δὲ μετὰ τὴν καταστροφὴν τοῦ κτηρίου, εἰς ὃ ἀνήκουν τὰ κάτω μέρη τῶν τοίχων Δ3, Δ2 καὶ Δ (πίν. 8β).

ιδ'. » 2.10 - 2.36 μ. Πηλοχρώματα κιτρινόχροα καὶ κατὰ τόπους χρώματος μέλανος ἐκ πυρκαϊᾶς, ἀνάμεικτα μετὰ τέφρας. Περισυνελέγησαν τρία τεμάχια ὄστεινων περονῶν καὶ τρία νομίσματα, ἦτοι: ἐν Θεσσαλικῆς πόλεως τοῦ 3ου μ. Χ. αἰῶνος, εἰς ρωμαϊκὸς σηστέριτος τοῦ 2ου μ. Χ. αἰῶνος καὶ ἐν τελείῳς ἐφθαρμένον, μὴ δυνάμενον νὰ ταυτισθῇ.

Εἰς τὴν ζώνην ταύτην ἀπεκαλύφθησαν τὰ δύο δάπεδα, περὶ τῶν ὁποίων ἐγένετο ἤδη λόγος (πίν. 7β). Τὸ νεώτερον τούτων, εὑρεθὲν εἰς βάθος 2.18 μ., σύγκειται ἐξ ἀσβέστου ἀναμείκτου μετὰ χαλίκων καὶ τετριμμένων κεράμων, ὕψους 0.06 μ. Ἔχει ὑποστῆ ζημίας ἐκ τῆς καταστροφῆς τοῦ κτηρίου, ἀλλὰ καὶ ἐκ μεταγενεστέρων κατασκευῶν ἐπ' αὐτοῦ. Ἡ ἐπιφάνειά του, ἣτις εἶχε προσλάβει μέλανα ἀπόχρωσιν ἐκ τοῦ πυρός, ἦτο κεκαλυμμένη ὑπὸ στρώματος τέφρας.

Κάτωθεν τούτου καὶ εἰς βάθος 2.28 μ. ὑπάρχει τὸ ἀρχαιότερον δάπεδον, ἐξ ἀσβεστοκονιάματος, ὕψους 0.04 μ., φέρον ἐπὶ τῆς ἐπιφανείας του ἐπίχρῖσμα ἐκ «κορασανίου». Περισυνελέγησαν: νόμισμα τοῦ αὐτοκράτορος Βαλεριανοῦ - Ἀντωνιανοῦ (253 - 260 μ. Χ.) (πίν. 4, η), δακρυδόχος φέρουσα εἰς τὴν κοιλίαν διάκοσμον ἐκ λεπτῶν ζωνῶν λευκοῦ χρώματος, θραύσματα ὑαλίνων δοχείων, τεμάχια σιδηρῶν ἀντικειμένων, ἐν τεμάχιον ὄστεινης περόνης καὶ ἐλάχιστα ὄστρακα ἐκ λεπτοῦ ἔρυθροῦ πηλοῦ (terra sigillata).

ιε'. » 2.36 - 2.45 μ. Ἡ εἰς βάθος ἔρευνα συνεχιζεται εἰς τὰ μέρη ὅπου εἶναι κατεστραμμένα τὰ δύο δάπεδα καὶ κυρίως εἰς τὴν δυτικὴν καὶ τὴν βορειάν πλευρὰν τοῦ Τομέως.

Τὰ χρώματα εἰς τὴν ιε'. ζώνην ἦσαν τεταραγμένα, ἀνάμεικτα μετ' ἄμμου, τεμαχίων τῶν καταστραφέντων δαπέδων, θραυσμάτων κεράμων στέγης καὶ τέφρας.

Περισυνελέγησαν τὰ ἐξῆς ἀντικείμενα: 1) Ἐν ὄστρακον ἀγγείου ὑπομυκηναϊκῆς περιόδου. 2) Ἐτερον, ἀγγεῖον γεωμετρικῆς ἐποχῆς. 3) Δύο θραύσματα πίθου ἐκ πορτοκαλλόχρου πηλοῦ, ἐπὶ τῶν ὁποίων εἶναι κεχαραγμένη, δι' αἰχμηροῦ ἐργαλείου, ἡ ἐπιγραφή:

	ΜΗΔΑΛ	
	Δ	
	ΠΙΝ	

ὕψος γραμμάτων 0.032 μ.

4) Δύο ὄστρακα Μεγαρικῶν σκύφων. Τὸ ἓν φέρει ἐπὶ τῆς βάσεως τὰ

ἐγχάρακτα γράμματα  $\text{SE}$  || καὶ ἐπὶ τῆς κοιλίας κόσμησιν ἐκ μακρῶν

πετάλων, χωριζομένων διὰ κοκκίδων, δυνάμενον νὰ χρονολογηθῆ ἀπὸ τοῦ 150 π. Χ. καὶ ἐξῆς. Τὸ ἕτερον φέρει ὁμοκέντρους κύκλους, διακεκοσμημένους ὑπὸ σειρᾶς κοκκίδων, περικλείοντας διπλοῦν ρόδακα (πίν. 9β). Τοῦτο δύναται νὰ χρονολογηθῆ ἀπὸ τοῦ α' ἡμίσεος τοῦ 2ου π. Χ. αἰῶνος. 5) Φύλλον χαλοῦν φέρον διακόσμησιν ἐκτύπων κοκκίδων καὶ 6) Δύο νομίσματα: ἓν τῶν Ἀθηνῶν τοῦ α' ἡμίσεος τοῦ 3ου μ. Χ. αἰῶνος καὶ ἓν τῶν Θεσσαλῶν τοῦ τέλους τοῦ 3ου μ. Χ. αἰῶνος.

Ἡ ὑπὸ τὰ δύο δάπεδα ἔρρινα συνεχίσθη ἔτι περαιτέρω, εἰς ὅσα σημεῖα ἦτο τοῦτο δυνατόν, μὲ σκοπὸν τὴν ἐξακρίβωσιν τῆς μορφῆς τῶν παλαιότερων στοιχείων. Οὕτω, διεπιστώθη, ὅτι οἱ δύο βραχεῖς τοῖχοι, οἱ ὁποῖοι εἶχον εὑρεθῆ πέρυσιν ὑπὸ τὸν τοῖχον Λ2, συνεχίζονται διαγωνίως εἰς τὸν χῶρον τοῦ Τομέως Μ, ὑπὸ τὰ δάπεδα καί, τεμνόμενοι καθέτως ὑπὸ ἄλλων τοίχων, ἀποτελοῦν ὀρθογώνια δωμάτια δύο κτηρίων μὴ συγχρόνων μὲ ὅλως διάφορον προσανατολισμὸν τοῦ ἀνασκαπτομένου κοσμοκοῦ κτίσματος (εἰκ. 1 καὶ πίν. 7β).

Ὅτι οἱ παλαιότεροι οὗτοι τοῖχοι ἀνήκουν εἰς δύο κτήρια διάφορα χρονικῶς, ἀποδεικνύεται, ἀφ' ἑνὸς ἀπὸ τῆς διαφορᾶς τῆς δομῆς των, ἀφ' ἑτέρου ἐκ τοῦ γεγονότος ὅτι, ὅτε κατεσκευάζοντο οἱ τοῖχοι οἱ ἀνήκοντες εἰς τὸ νεώτερον κτήριο, κατέστρεψαν τοὺς ἀνήκοντας εἰς τὸ παλαιότερον (εἰκ. 1 καὶ πίν. 7β). Οἱ τοῖχοι οὗτοι εἶχον κατασκευασθῆ διὰ λίθων λευκῶν, οἱ ὁποῖοι δὲν παρουσιάζουν μὲν τελείαν κατεργασίαν, οὐχ ἦττον ὅμως φέρουν εὐδιάκριτον καὶ ἔντονον τὴν ἐπέμβασιν τεχνίτου, ὥστε νὰ προσλαμβάνουν τὰς ἐκάστοτε ἀπαιτούμενας μορφὰς καὶ διαστάσεις. Οἱ λίθοι ἔχουν μῆκος 0.40 - 0.50 μ. καὶ ὕψος 0.12 - 0.15 μ. εἶναι δὲ τοποθετημένοι κατὰ τὸ διπλοῦν σύστημα, ἦτοι «δρομικῶς» καὶ «μπατικῶς», τὰ μεταξύ των δὲ κενὰ

πληροῦνται διὰ μικρῶν λίθων ἄνευ συνδετικοῦ μείγματος. Σπανιώτατα γίνεται χρῆσις θραυσμάτων κεράμων εἰς τοὺς ἄρμους.

Ἐτερον οἰκοδομικὸν στοιχεῖον ἀνήκον εἰς κατασκευὴν ἀκαθορίστου, πρὸς τὸ παρόν, μορφῆς εἶναι ἡ ἀνεύρεσις ὑπὸ τὸν τοῖχον Λ καὶ παρὰ τὴν ΒΑ. γωνίαν τοῦ Τομέως Μ, μάζης ἐκ πέντε ἐπαλλήλων σειρῶν ὁμῶν πλίνθων. Ἐκάστη πλίνθος ἔχει διαστάσεις  $0.25 \times 0.25 \times 0.07$  μ. Αἱ πλίνθοι αὗται ἀπετέλουν τοῖχον πλάτους 0.52 μ., ὅστις κατεστράφη κατὰ τὴν κατασκευὴν τοῦ ἀρχικοῦ τοίχου Λ. Τοῦτο ἀποδεικνύεται ἐκ τοῦ ἀνωμάλου τρόπου καταστροφῆς τῶν πλίνθων πρὸς τὴν πλευρὰν τοῦ Λ, καθὼς καὶ ἐκ τῶν τεμαχίων των, τὰ ὅποια καταπεσόντα κατὰ τὴν καταστροφὴν παρέμειναν ὑπὸ τὴν θεμελίωσιν τοῦ Λ (πίν. 8α).

Ἐπειδὴ τὰ ὑπὸ τὰ δύο δάπεδα ἀποκαλυφθέντα κτηριακὰ στοιχεῖα καὶ τὰ περισυλλεγέντα ἀντικείμενα ἀνάγονται κυρίως εἰς προγενεστέρους τῆς παλαιοχριστιανικῆς περιόδου αἰῶνας καὶ κατὰ συνέπειαν ἡ ἔρευνα τούτων ἐκφεύγει τῆς ἀρμοδιότητος τοῦ ἀνασκαφῆως, διεκόπη ἡ περαιτέρω σκαφὴ εἰς τὸν Τομέα Μ.

Κατωτέρω ἀναγράφονται τὰ περισυλλεγέντα ἀντικείμενα εἰς μεγαλύτερον τῶν δύο δαπέδων βάθος μὲ ἐλαχίστας παρατηρήσεις ἐπὶ τῆς διακοσμῆσεως, τῆς ὕλης καὶ τῆς χρονολογίας αὐτῶν.

- 1) Νόμισμα ἀρχαῖον ἑλληνικόν, λίαν ἐφθαρμένον.
- 2) Νόμισμα τοῦ 3ου ἢ τοῦ 2ου π. Χ. αἰῶνος ἐφθαρμένον.
- 3) Νόμισμα τελείως ἐφθαρμένον.
- 4) Νόμισμα Μαρωνείας (400 - 350 π. Χ.) (πίν. 4, θ).
- 5) Νόμισμα ἀρχαῖον ἑλληνικὸν λίαν ἐφθαρμένον.
- 6) Νόμισμα Θεσσαλῶν ἐποχῆς Αὐτοκράτορος Ἀδριανοῦ (πίν. 4, ζ).
- 7) Νόμισμα Μαγνήτων (197 - 146 π. Χ.).
- 8) Νόμισμα Σικυῶνος (400 - 300 π. Χ.).
- 9) Νόμισμα τῶν Περραιβῶν (Θεσσαλίας, 197 - 146 π. Χ.).
- 10) Νόμισμα, λίαν ἐφθαρμένον, πιθανῶς Θεσσαλικῆς πόλεως, 3ου ἢ 2ου αἰῶνος π. Χ.
- 11) Ὄστρακον ὑπομυκηναϊκὸν μὲ ζῶνας βαθέος ἐρυθροῦ χρώματος ἐπὶ τοῦ φυσικοῦ χρώματος τοῦ πηλοῦ.
- 12) Ὄστρακον γεωμετρικόν.
- 13) Θραῦσμα ἑλληνιστικοῦ ἀγγείου μὲ γάνωσιν κοραλλιοχρουν.
- 14) Θραῦσμα βάσεως Μεγαρικοῦ σκύφου μετὰ διπλοῦ ὀκταφύλλου ῥόδακος (250 - 225 π. Χ.).
- 15) Θραῦσμα ἐρυθροβαφοῦς μεγαρικοῦ σκύφου, μὲ ἔκτυπα φύλλα (250 - 225 π. Χ.).
- 16) Δύο θραύσματα ἐξ ἑνὸς μεγαρικοῦ σκύφου (200 - 150 π. Χ.).

- 17) Δύο μικρὰ θραύσματα ἑλληνιστικῶν ἀγγείων.  
 18) Θραῦσμα μεγαρικοῦ σκύφου, μὲ διάκοσμον μακρῶν πετάλων (περὶ τὸ 150 μ. Χ.).  
 19) Δακρυδόχη, ἄνευ στομίου.  
 20) Ὅστρακον γεωμετρικόν.  
 21) Θραῦσμα μονομύξου ἑλληνιστικοῦ λύχνου.  
 22) Θραῦσμα βάσεως μελαμβανοῦς ἀγγείου (5<sup>ου</sup> αἰῶνος π. Χ.).  
 23) Δύο θραύσματα σκύφων.  
 24) Τεμάχιον πηλίνου λύχνου μετὰ τῆς λαβῆς.  
 25) Θραῦσμα πλατείας κύλικος μετὰ λαβῆς διχαλωτῆς, τῶν ὑστέρων ἑλληνιστικῶν χρόνων.  
 26) Δέκα τέσσαρα θραύσματα μεγαρικῶν ἀγγείων, μελανοῦ καὶ ἔρυθροῦ πηλοῦ, τινὰ μὲ γάνωσιν καὶ μεταλλικὴν στίλβωσιν, φέροντα ἔκτυπον διάκοσμον, φύλλων, ἀνθέων, φύλλων λωτοῦ, μορφὴν πετώσαν, Νίκην ἢ Ἔρωτα, ἀνήκοντα εἰς τὴν Α΄ Ὀμάδα (γ' τέταρτον τοῦ 3<sup>ου</sup> π. Χ. αἰῶνος) καὶ εἰς τὴν Β΄ Ὀμάδα (200 - 150 π. Χ.) τῶν μεγαρικῶν σκύφων.  
 27) Ὅστρακον ἐρυθρομόρφου ἀγγείου μετὰ γανώσεως ἐσωτερικῶς καὶ ἐξωτερικῶς (5<sup>ου</sup> αἰῶνος π. Χ.).  
 28) Δύο θραύσματα ἐκ τοῦ αὐτοῦ μελαμβανοῦς ἀγγείου, εἰς σχῆμα ἀνοικτῆς φιάλης μὲ κόσμησιν προστύπων ἀνθεμίων, πλαισιουμένων ὑπὸ συμπλεκομένων γραμμῶν (5<sup>ου</sup> π. Χ. αἰῶνος).  
 29) Ἐνεπίγραφον θραῦσμα ἐκ τοῦ αὐτοῦ πίθου, εἰς ὃν ἀνήκουν καὶ τὰ ἕτερα δύο ἐνεπίγραφα θραύσματα τὰ εὐρεθέντα εἰς τὴν ιε'. ζώνην. Οὕτω ἡ ἐπιγραφὴ συμπληροῦται ὡς ἑξῆς :

Ε Μ Μ Η Δ Α Λ  
 Π Ι Ν

- 30) Ἀπηνθρακωμένοι πυρῆνες ἔλαιων καὶ ἄφθονα μικρὰ σφαιρίδια ἐξ ἀπροσδιορίστου ὕλης.  
 31) Τὸ σημαντικώτερον τῶν εἰρημάτων δύναται νὰ θεωρηθῆ μικρὰ κεφαλὴ ἀνδρὸς μετὰ λαμοῦ, ὕψους 0.015 μ., ἀρίστης διατηρήσεως, κατεσκευασμένη ἐξ ὑαλομάζης ἐντὸς μήτρας. Τὰ ζωηρὰ καὶ διωγκωμένα χαρακτηριστικὰ δεικνύουν, ὅτι τὸ εἰκονιζόμενον πρόσωπον ἦτο νέγρος ἢ ἀνῆκεν εἰς τινὰ φυλὴν τῆς Ἀνατολῆς. Εἰς τὴν κορυφὴν τῆς κεφαλῆς ὑπῆρχεν ὀπὴ διὰ τὴν ἀνάρτησίν του, ἀνῆκεν ἐπομένως εἰς τὴν κατηγορίαν τῶν περιάπτων (πίν. 9α). Ὡς πιθανὴ χρονολογία κατασκευῆς τίθενται οἱ ὑστεροελληνιστικοὶ χρόνοι.



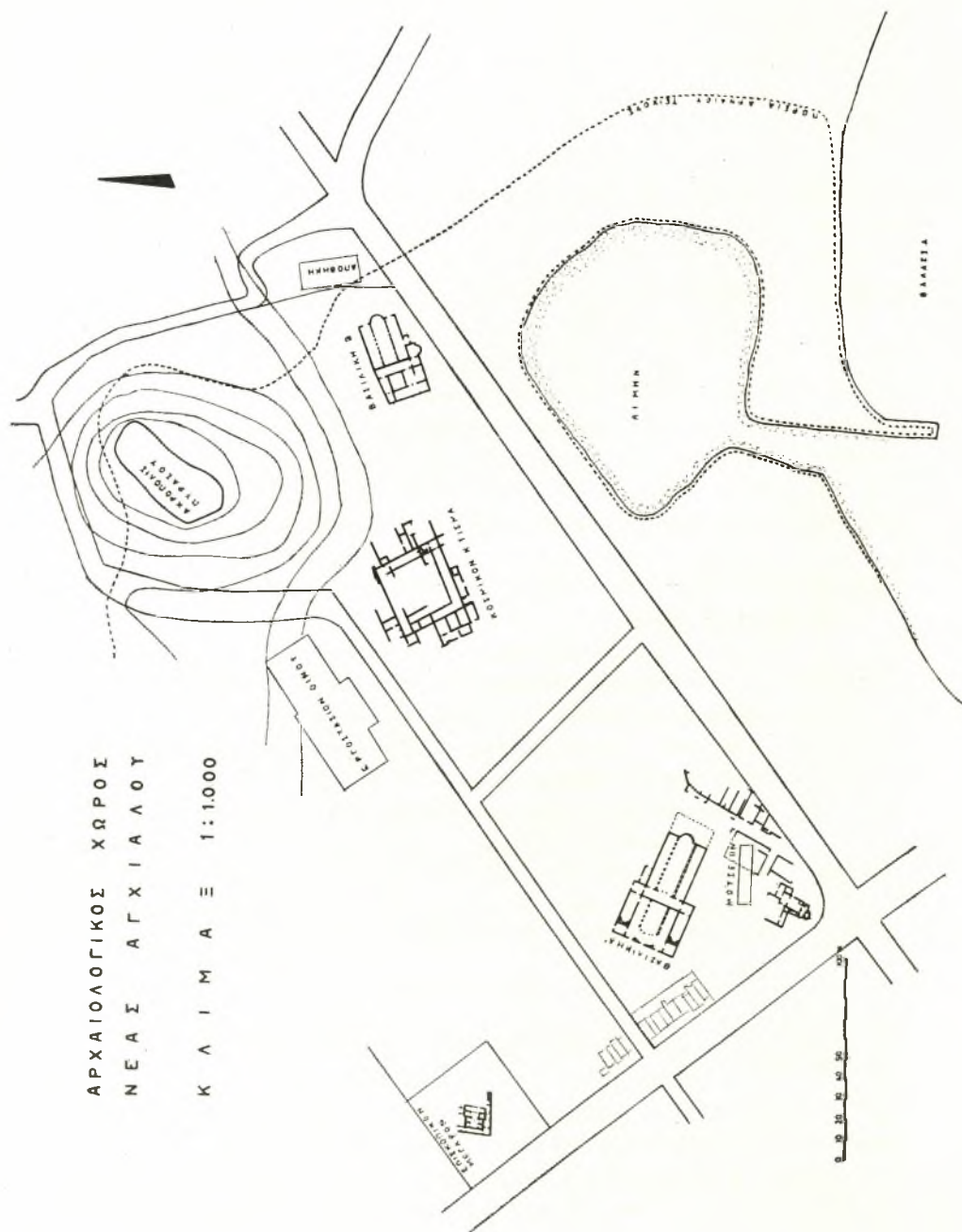
32) Μυκηναϊκά τινα ὄστρακα παρὰ τὸν ἀρχαιότερον δυτικὸν τοῖχον, εἰς βάθος 3.15 - 3.32 μ.

33) Τεμάχιον μεγαρικοῦ σκύφου, ρωμαϊκῆς ἐποχῆς (διαστ. 0.075 μ. × 0.05 μ.), ἐκ βαθέως τεφρόχρου πηλοῦ, ἐπὶ τοῦ ὁποίου εἰκονίζεται πρὸς τὰ δεξιὰ τὸ καλλίγραμμον σῶμα, ἄνευ κεφαλῆς, κυνὸς ἢ λέοντος (πίν. 9γ).

ΣΥΜΠΕΡΑΣΜΑΤΑ. Ἐκ τῶν μέχρι τοῦδε ἀποκαλυφθέντων οἰκοδομικῶν στοιχείων εἶναι δυνατὸν νὰ καθορισθοῦν αἱ φάσεις τοῦ ἐρευνωμένου κτηριακοῦ συγκροτήματος ὡς ἀκολούθως :

- Φάσις α'. Λείψανα κτηρίου εὑρεθέντα εἰς τὸ βάθος τοῦ Τομέως Μ, ὑπὸ τὰ δύο δάπεδα. Ἑλληνιστικοὶ ἢ Ὑστεροελληνιστικοὶ χρόνοι.
- » β'. Νεαὶ κατασκευαὶ καὶ μετατροπαὶ τοῦ ἀρχικοῦ κτηρίου. Ἑλληνιστικοὶ καὶ Ὑστεροελληνιστικοὶ χρόνοι.
  - » γ'. Κτήριον εἰς ὃ ἀνήκουν τὰ λείψανα τῶν τοίχων τὰ ἀποκαλυφθέντα εἰς τὸν Τομέα Ρα, μετὰ τῆς ἐστίας. Ρωμαϊκοὶ χρόνοι.
  - » δ'. Κτήριον ἐγεγρῆν ἐπὶ τῶν ἐρειπίων τῶν κτηρίων, εἰς ἃ ἀνήκουν τοῖχοι τῶν φάσεων α'. καὶ β'. Εἰς τὸ κτήριον τοῦτο ἀνήκουν τὰ κατώτερα - ἀρχικὰ μέρη τῶν τοίχων Λ, Λ2 καὶ Λ3, τὸ κατώτερον τῶν δύο δαπέδων τοῦ Τομέως Μ καὶ ὁ τοίχος Ξ4. Ρωμαϊκοὶ χρόνοι.
  - » ε'. Μετασκευὴ ἢ καὶ συμπλήρωσις τοῦ προηγουμένου κτηρίου, κατασκευὴ τοῦ νεωτέρου δαπέδου τοῦ Τομέως Μ. Ρωμαϊκοὶ ἢ Ὑστερορωμαϊκοὶ χρόνοι.
  - » στ'. Ἀνέγερσις τοῦ τετραστώου αἰθρίου μετὰ τῶν προσηρητημένων αὐτῷ ἀρχικῶν διαμερισμάτων. 3ος ἕως 4ος μ. Χ. αἰών.
  - » ζ'. Κατασκευὴ πλακοστρώσεως τῆς στοᾶς Ν, προσθήκη τῆς κλίμακος καὶ τῶν τοξοστοιχιῶν τῆς προσόψεως. 5ος - 6ος μ. Χ. αἰών.
  - » η'. Κατάργησις τῶν κιονοστοιχιῶν, μερικὴ καταστροφὴ τῆς πλακοστρώσεως τῆς στοᾶς Ν διὰ τὴν τοποθέτησιν πηλίνων σωλήνων ἀγωγοῦ, διαιρέσεις εἰς δωμάτια τῶν στοῶν κλπ. 6ος αἰὼν καὶ ἔξης.

ΕΥΡΗΜΑΤΑ ΕΚΤΟΣ ΑΝΑΣΚΑΦΗΣ. Κατὰ τὰς ἐργασίας ἐπεκτάσεως τοῦ παρὰ τὸν ἀρχαιολογικὸν χώρον Ν. Ἀγχιάλου Οἰνοποιείου εὑρέθη κτιστὸς κιβωτιόσχημος τάφος μὲ ἐπίχρισμα ἀμμοκονιάματος εἰς τὸ ἔσωτερόν, καλυπτόμενος δι' ἀκατεργάστων καὶ ἀκανονίστων λιθίνων πλακῶν, ἀνήκων εἰς τοὺς ὑστέρους χρόνους πρὸ τῆς καταστροφῆς τῆς πόλεως (πίν. 10α). Κατὰ τὰς αὐτὰς ἐργασίας εὑρέθη νόμισμα τοῦ αὐτοκράτορος Μάρκου Ἀντωνίου



Εικ. 2. Τοπογραφικόν σχεδιογράφημα τοῦ ἀρχαιολογικοῦ χώρου Ν. Ἀγχιάλου.

Γορδιανοῦ, κοινοῦ τύπου, ἐκ τοῦ νομισματοκοπείου τῆς Ρώμης (πίν. 9δ). (243/244 μ. Χ.) (R.I.C. τόμ. IV, σ. 31, ἀριθ. 143).

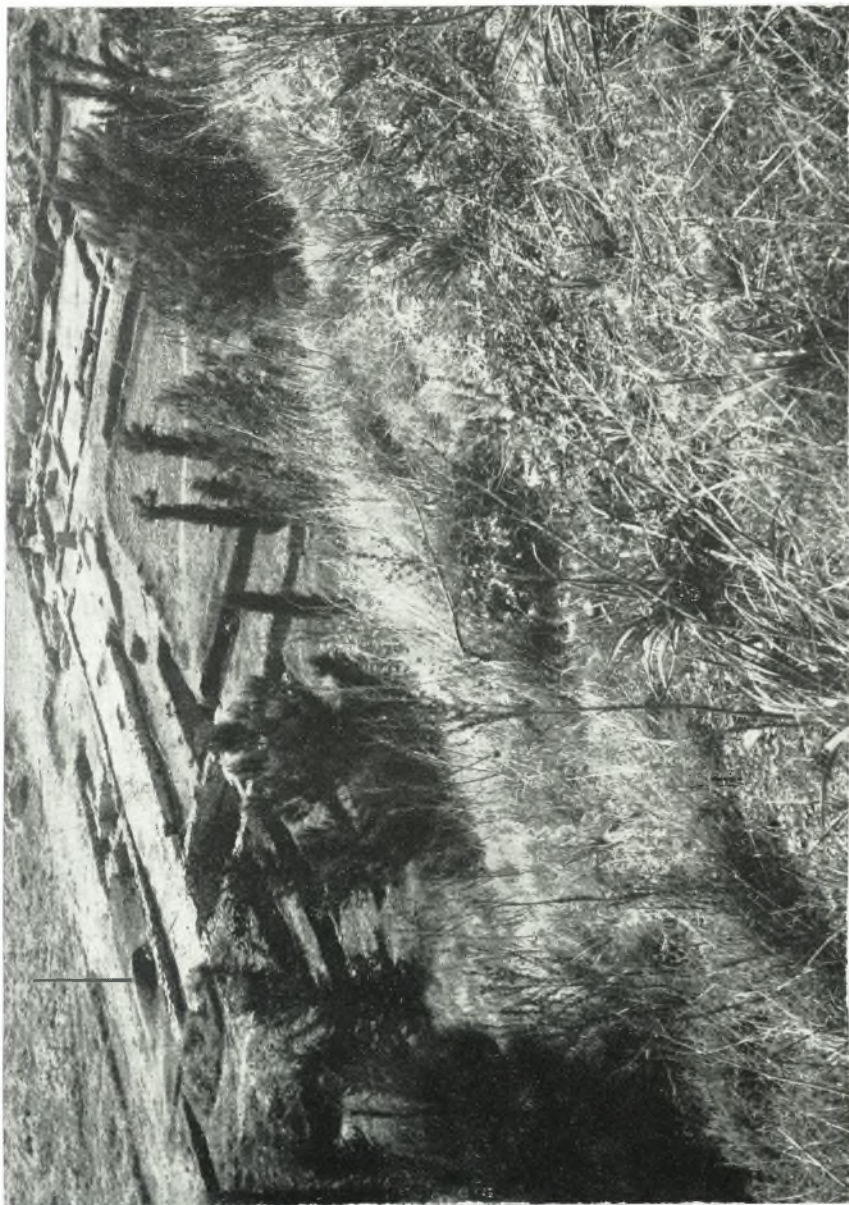
Παρὰ τὴν θάλασσαν, πρὸς Δυσμὰς τῆς κωμοπόλεως καὶ παρὰ τὴν ἀνασκαφεῖσαν ὑπὸ τοῦ Ἐπιμελητοῦ Ἀρχαιοτήτων κ. Ἀγγ. Διάγκουρα ἔπαυλιν, εὐρέθησαν κατὰ τὴν ἰσοπέδωσιν ὁδοῦ τινος τρία τεμάχια ἀρραβδῶτων μαρμαρίνων κιόνων καὶ ἓν κορινθιακὸν κιονόκρανον (πίν. 10β), ἀνήκοντα προφανῶς εἰς παλαιοχριστιανικὴν βασιλικήν.

Δὲν ἐγένετο περαιτέρω ἔρευνα.

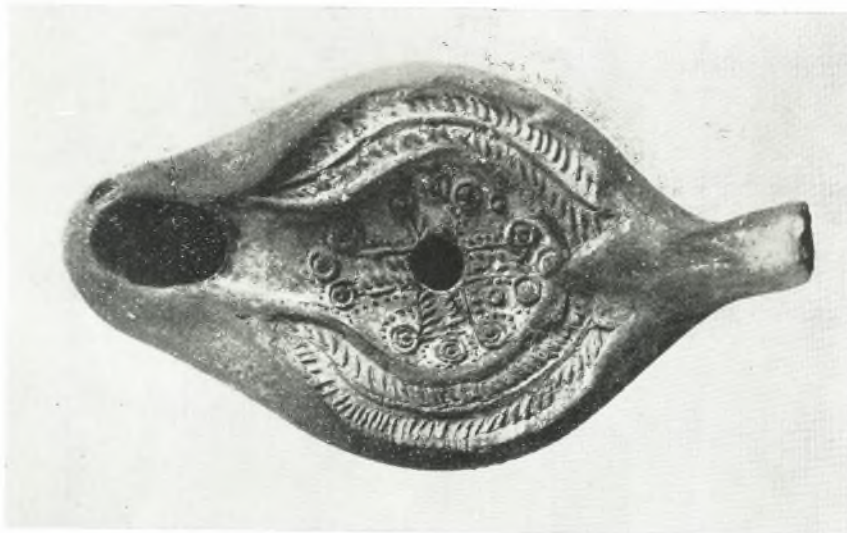
Ἐκ τοῦ ἀρχαιολογικοῦ χώρου περισυνελέγη εἰκοσανόμμιον τοῦ Ἰουστινιανοῦ Α' τοῦ νομισματοκοπείου τῆς Κωνσταντινουπόλεως (540/1 μ. Χ.).

Τέλος, δι' εἰδικοῦ τοπογραφικοῦ συνεργείου ἐγένοντο μετρήσεις τοῦ ἀρχαιολογικοῦ χώρου Ν. Ἀγχιάλου, ἐπὶ τῇ βάσει τῶν ὁποίων κατηρτίσθη τὸ παρατιθέμενον τοπογραφικὸν σχέδιον (εἰκ. 2), ἐν τῷ ὁποίῳ δηλοῦται ἡ θέσις τοῦ ἀνασκαπτομένου κοσμικοῦ κτίσματος ἐν σχέσει πρὸς τὴν ἀκρόπολιν τῆς Πυράσου, τὸν ἀρχαῖον λιμένα καὶ τὰς δύο μεγάλας παλαιοχριστιανικὰς βασιλικὰς Α' καὶ Β', τὰς ὁποίας πρὸ ἐτῶν ἀνέσκαψεν ὁ καθηγητῆς μου κ. Γ. ΣΑΤΗΡΙΟΥ.

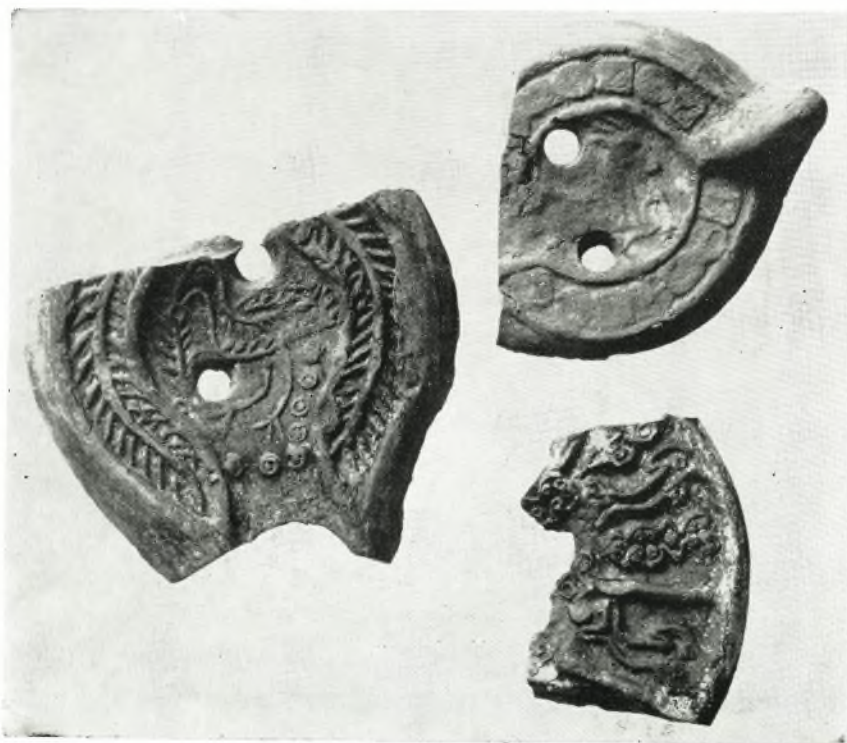
ΠΑΥΛΟΣ ΛΑΖΑΡΙΔΗΣ



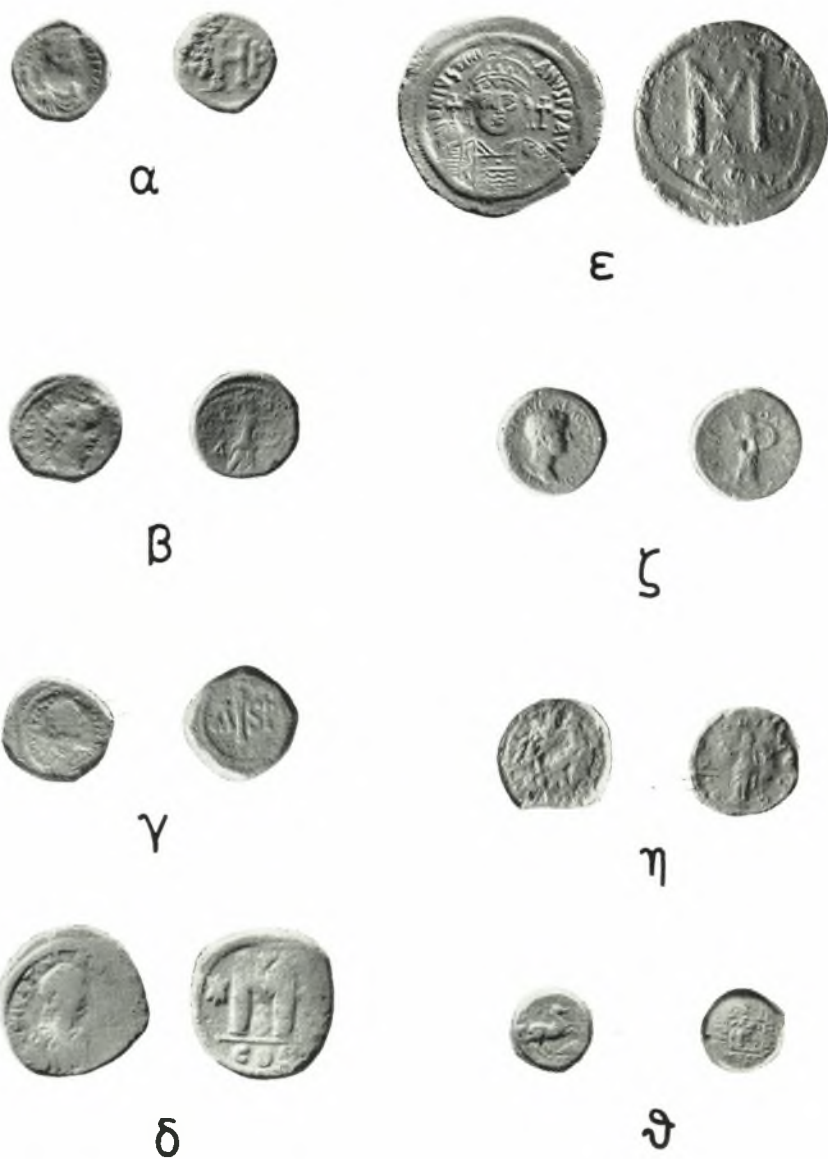
Γενική άποψη τού χώρου τής ανασκαφής από τού λόφου τής Πυράσου.



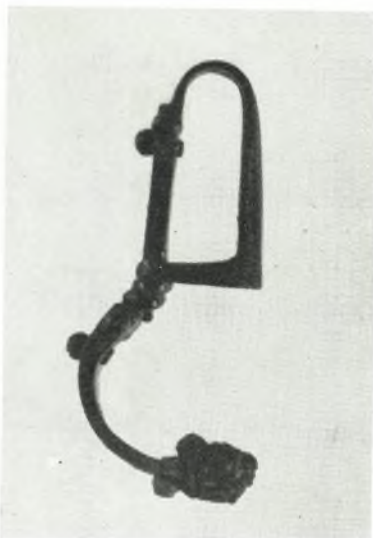
α. Παλαιοχριστιανικός λύχνος.



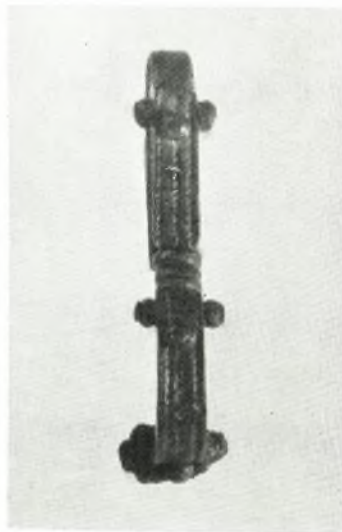
β. Τρία δείγματα παλαιοχριστιανικών λύχνων.



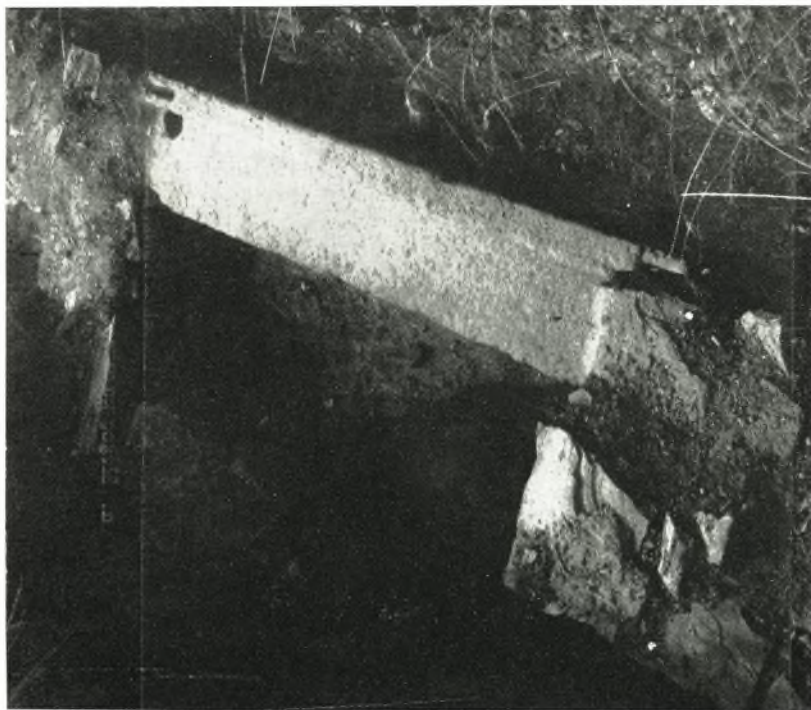
Νομίσματα.



β. Πόρπη.



γ. Πόρπη. \*Η εξωτερική όψη της κλειδός.



α. Κατώφλιον της θύρας του Γα.



β. Βάσις μεγαλιζοῦ σκύφου.  
Διόνυσος, Ἀργιάδη καὶ Ἔριος.

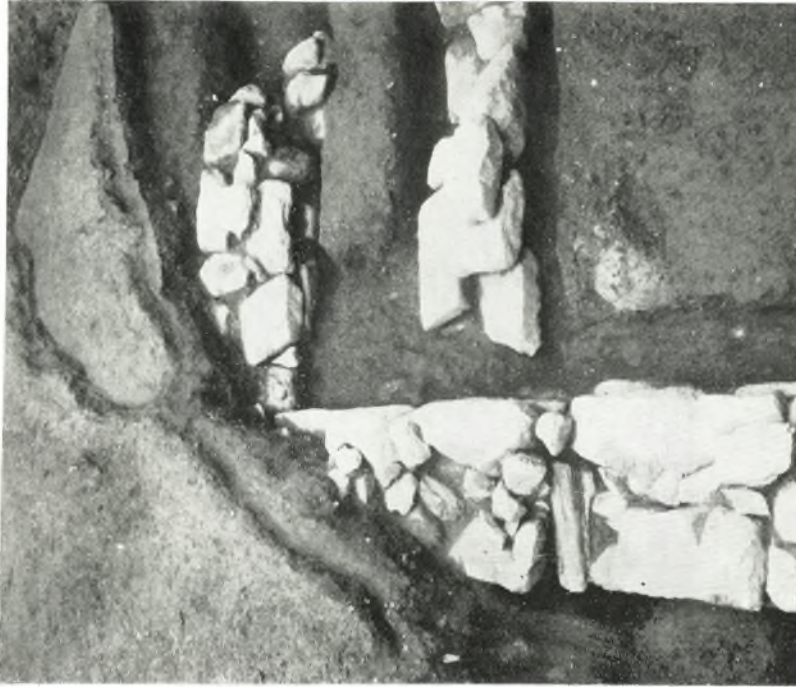


γ. Ἴωνική βάσις τῆς ἀνατολικῆς στοᾶς.

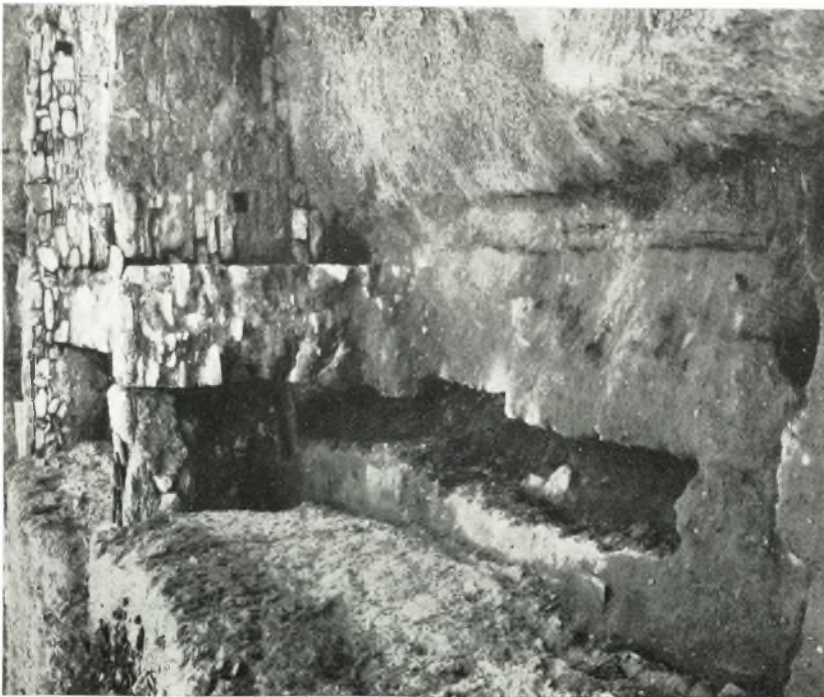


α. Μέρος κατασκευῆς στέγης.





β. Τά δύο δάπεδα και τὰ λείψανα τῶν κτηρίων  
τῆς ἐλληνιστικῆς ἐποχῆς.



α. Οἱ τοῖχοι Α<sub>2</sub>, Α καὶ τὸ πλακόστρωτον δάπεδον.



α. Ὁ τοῖχος ἐκ πλίνθων ὑπὸ τὰ δίπεδα  
καὶ ὑπὸ τὸν τοῖχον Λ.



β. Ἄρράβδωτος κίον ὑπὸ τὸν τοῖχον Δ1 .



α. Κεφαλή νέγρου ἐξ ὑαλομάζης.



β. Τεμάχιον μεγαρικοῦ σκύφου.



γ. Θραῦσμα μεγαρικοῦ σκύφου με παρῶσταςιν κυνός.



δ. Νόμισμα Γορδιανοῦ.



α. Κτιστός τάφος εις τὸν χώρον τοῦ οἰνοποιείου Ν. Ἀγκιάλου.



β. Παλαιοχριστιανικὸν κιονόκρανον.