

12. ΑΝΑΣΚΑΦΑΙ ΕΠΙΔΑΥΡΟΥ

Τέταρτον ἤδη ἔτος ἀπὸ τοῦ 1948 ἐξηκολούθησαν αἱ ἀνασκαφαὶ τοῦ ἱεροῦ τοῦ Ἀπόλλωνος Μαλεάτα πρὸς τὰ βορειοανατολικά τοῦ ἱεροῦ τοῦ Ἀσκληπιοῦ ἐν Ἐπιδαύρῳ ἐπὶ τοῦ Κυνορτίου ὄρους (εἰκ. 1).



Εἰκ. 1. Ἀποψὶς τοῦ ἱεροῦ τοῦ Ἀπόλλωνος Μαλεάτα μετὰ τὴν ἑφετητὴν ἀνασκαφὴν (ἐξ Ἀνατολῶν πρὸς Δυσμᾶς).

Τὴν σημασίαν τοῦ ἱεροῦ τούτου διὰ τὴν παλαιότεραν ἐν τῷ τόπῳ λατρείαν καὶ τὴν προέλευσιν τῆς λατρείας τοῦ Ἀσκληπιοῦ, περὶ ἧς γραπτὰς μαρτυρίας ἔχομεν καὶ ἐκ τοῦ ὕμνου τοῦ ποιητοῦ Ἰσύλλου καὶ ἐκ τοῦ Πανσανίου ἀπέδειξαν αἱ τῶν παρελθόντων ἐτῶν διενεργηθεῖσαι ἐκεῖ ἀνασκαφαί.

Διὰ τῶν ἐρευνῶν τούτων ἀπεδείχθη, ὅτι ὄχι μόνον ἡ μαρτυρία τοῦ Πανσανίου, περὶ τῆς ἀρχαιότητος τοῦ ἱεροῦ εἶναι ἀληθὴς ἀλλ' ὅτι ἀκόμη καὶ ὁ ἐν τῷ ὕμνῳ τοῦ Ἰσύλλου ἀναφερόμενος παλαιότατος βωμὸς ὑπῆρξε πραγματικότης καὶ μάλιστα ὡς ὁ μόνος τόπος λατρείας, πρὸ τῆς κατασκευῆς ἰδιαιτέρου ναοῦ, ἀπὸ τῶν προϊστορικῶν ἤδη χρόνων. Καίτοι δὲ ὁ βωμὸς οὗτος κατεστράφη κατὰ τὴν ἀνοικοδόμησιν τοῦ ναοῦ τοῦ Ἀπόλλωνος καὶ τῶν

ἄλλων κτιρίων κατὰ τὸν 4ον π. Χ. αἰῶνα, ἡ θέσις τούτου κατὰ τὴν βορειο-ανατολικὴν γωνίαν τοῦ ναοῦ καθωρίσθη ἐπακριβῶς καὶ πλεῖστα τῶν ἀρχαιοτέρων ἀφιερωμάτων εὐρέθησαν ἐντὸς τοῦ ὄγκου τῶν χωμάτων, ἅτινα ἐχρησίμευσαν διὰ τὴν ἐπίχωσιν καὶ θεμελίωσιν τοῦ μεγάλου ἀναλήμματος, πρὸς βορρᾶν τοῦ λόφου τοῦ ἱεροῦ, τοῦ ὁποίου τὴν ἀποκάλυψιν ἀνέλαβε πλουσίως χορηγοῦσα ἡ Ἀρχαιολογικὴ Ἑταιρεία. Σκοπὸς τῶν ἐφετεινῶν ἐργασιῶν



Εἰκ. 2. Κλίμαξ ἀρχομένη ἐκ τοῦ ἄνω ἄκρου τοῦ ἀναλήμματος καὶ ἄγουσα πρὸς τὸ ἱερόν.

ὑπῆρξε νὰ ἀποκαλυφθῇ ὁλόκληρον τὸ ἀνάλημα, τοῦ ὁποίου τὸ μῆκος ἐξ ἀνατολῶν πρὸς δυσμὰς εἶναι 45 μέτρα τὸ δὲ σωζόμενον ὕψος 5 μέτρων περίπου. Ἐχρειάσθη δὲ πρὸς τοῦτο νὰ ἀπαλλοτριωθῇ ὁ ἐκεῖ χῶρος γεμάτος ἀπὸ μεγάλας καὶ εὐθαλεῖς ἐλαίας.

Ἡ ἀνασκαφὴ ἐνηργήθη εἰς δύο σημεῖα, ἐξ ἀνατολῶν πρὸς δυσμὰς ἀπὸ τοῦ ἀνατολικωτέρου ἄκρου τοῦ ἀναλήμματος (εἰκ. 2) καὶ ἐκ δυσμῶν πρὸς ἀνατολὰς ἀπὸ τῆς τρίτης ἐκ δυσμῶν ἀντηρίδος, ἥτις πέρυσιν ἐν μέρει εἶχεν ἀποκαλυφθῆ.

Καὶ κατὰ μὲν τὴν ἀνατολικὴν πλευράν (εἰκ. 3) εὐρέθη ἡ γωνία τοῦ ἀναλήμματος, ἀνευρέθησαν μέγα πλῆθος κιβωτισχίμων λίθων ἐκ τῶν ἄνω

δόμων αὐτοῦ καὶ πολλὰ ἀρχιτεκτονικὰ μέλη ἐκ πόρου λίθου, τεμάχια γείσων, σπόνδυλοι καὶ ἐπίκρανα ἡμιοκιονίων κ.λ.π. προερχόμενα ἐκ τῆς ἐπὶ τοῦ ἀναλήμματος στηριζομένης ὑπερθεν στοᾶς (εἰκ. 4 καὶ 5). Τὴν στοὰν ταύτην εἶχεν ἐπισημάνει, ἤδη ἀπὸ τῶν πρώτων, ἐν ἔτει 1896, ἀνασκαφῶν ὁ ἀείμνηστος Καββαδίας· ἀλλ' εἶναι σήμερον δυνατὸν διὰ τῶν ἀνευρεθέντων ἀρχιτεκτονικῶν μελῶν νὰ καθορισῶμεν τὴν μορφήν αὐτῆς, ἣτις ἔχει πολλὰ τὰ κοινὰ πρὸς τὸ



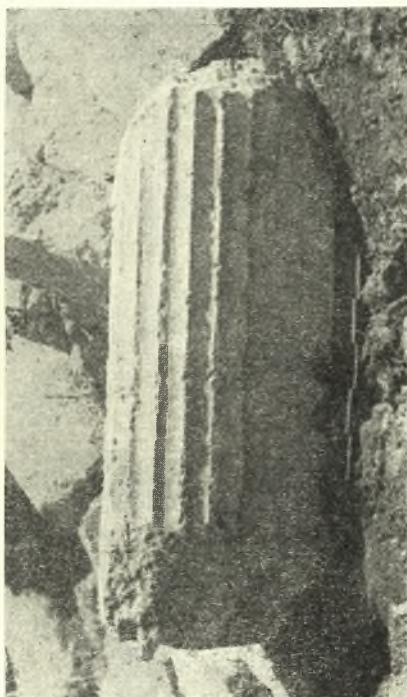
Εἰκ. 3. Ἐναρξίς τῆς ἀνασκαφῆς κατὰ τὴν ἀνατολικὴν πλευρὰν τοῦ ἀναλήμματος.

κτήριοι τοῦ Ἀβάτου τοῦ 4ου π.Χ. αἰῶνος. Ἐβλεπε καὶ αὐτὴ πρὸς νότον, πρὸς τὴν ἐπίπεδον ἐπιφάνειαν τοῦ ἐπὶ τοῦ λόφου ἱεροῦ καὶ φαίνεται ὅτι ὁ βόρειος κλειστὸς τοῖχος ἐκοσμεῖτο κατὰ διαστήματα δι' ἡμιοκιονίων, ὧν πολλὰ εὐρέθησαν τώρα κατὰ τὴν ἀνασκαφήν. Πλήρη ἀναπαράστασις τῆς στοᾶς δὲν εἶναι βεβαίως δυνατὸν νὰ ἔχωμεν πρὸ τῆς ἐντελοῦς ἀνασκαφῆς· ἀλλὰ τὸ μικρὸν πλάτος αὐτῆς, ἀποκλείει νὰ ὑποθέσωμεν ὅτι ἦτο διηρημένη, ὡς τὸ Ἄβατον, εἰς δύο κατὰ μῆκος τμήματα, ὅτι ὑπῆρχον δηλ. διαμερίσματα εἰς τὴν πρὸς βορρᾶν ὀπισθίαν πλευρὰν. Φαίνεται λοιπὸν ὅτι ἦτο ἀπλῆ στοὰ ἀνοικτὴ πρὸς μεσημβρίαν χρησιμεύουσα πρὸς προστασίαν τῶν ἱκετῶν καὶ τοῦ ἱεροῦ χώρου ἀπὸ τῶν βορείων ψυχρῶν καὶ σφοδρῶν ἀνέμων. Πρὸς ἀνοικοδόμησιν τῆς στοᾶς ἐπὶ τοῦ αὐτοῦ ἐπιπέδου τοῦ ἱεροῦ καὶ τὴν θεμελίωσιν αὐτῆς ἐπὶ τῆς κατωφερείας τοῦ λόφου ἐχρηιάσθη νὰ κατασκευασθῇ τὸ τεράστιον 45 μέτρων μήκους ἀνάλημμα, ὅπερ ἔκλειε καὶ διεπλάτυνε τὸν

ἱερὸν χώρον πρὸς βορρᾶν προστατεῦον τοῦτον ἀπὸ τῶν κατολισθήσεων τοῦ ἔδαφους. Πρὸς τοῦτο ἐγένοντο ὑπέρογκοι δαπάναι ἀναγραφόμεναι ἐν τῇ μεγάλῃ οἰκοδομικῇ ἐπιγραφῇ, ἣτις ἀνευρέθη ὑπὸ τοῦ Καββαδία καὶ ἐδημοσιεύθη ἐν IG IV², 108 καὶ ἀναφέρεται ἀσφαλέστατα εἰς τὸ ἀνάλημα, ὡς ἀπεδείχθη ἐκ τῆς πέρυσιν ἀνευρεθείσης ἀναθηματικῆς ἐπιγραφῆς τοῦ ἱερέως Ἀριστοκλέους (εἰκ. 6).

Κατὰ τὴν δυτικὴν πλευρὰν τὸ ἀνάλημα ἀνεσκάφη εἰς βάθος μέχρι τῆς ὑπευθυντηρίας αὐτοῦ, στηριζομένης ἐπὶ τοῦ μαλακοῦ βράχου καὶ ἐξεκαθαρίσθη τὸ ἔδαφος μέχρις ἀποστάσεως 15 μέτρων πρὸς Β, διὰ τὴν ἔρευναν κυρίως τῶν μελανῶν χωμάτων, τῶν προερχομένων ἐκ τοῦ παλαιότερου βωμοῦ, τοῦ κειμένου, ὡς εἴπομεν, ἐπὶ τοῦ ἐπιπέδου τοῦ λόφου κατὰ τὴν βορειοανατολικὴν γωνίαν τοῦ ναοῦ τοῦ Ἀπόλλωνος (εἰκ. 7).

Κατὰ τὴν ἀνασκαφὴν ὅμως ταύτην, ἀνευρέθη εἰς ἀπόστασιν 7 περίπου μέτρων ἀπὸ τοῦ ἀναλήματος καὶ δεύτερος ἀναθηματικὸς τοῖχος, ὅστις ἀνεσκάφη εἰς βάθος 3 περίπου μέτρων. Ἡ ἐξωτερικὴ πρὸς βορρᾶν ἐπιφάνεια τοῦ τοίχου τούτου δὲν εἶναι ἐπιμελῶς ἔξεπεξιεργασμένη καὶ τὸ πάχος αὐτοῦ, σχηματιζόμενον ἐκ διπλῆς σειρᾶς πωρολίθων εἶναι περίπου 1.20 μ. Ἐξ οὗ συμπεραίνεται ὅτι οὗτος ἦτο κεκαλυμμένος καὶ δὲν εἶχε μνημειακὸν χαρακτῆρα ὅπως τὸ ὠραῖον ἀνάλημα. Εἶναι λοιπὸν πιθανὸν ὅτι ἐχρησίμευεν ἁπλῶς διὰ τὴν συγκρατήσιν τὰ χρώματα κατὰ τὴν βορείαν πλευρὰν τοῦ ἀναλήματος, πρὸ τοῦ ὁποίου ἐσχηματίζετο οὕτως εὐρεῖα πλατεῖα, ἐξ ἧς διήρχετο ἢ πρὸς τὴν κορυφὴν τοῦ λόφου ὁδός (εἰκ. 8 καὶ 9). Εἰς τὸν χώρον ὅμως τοῦτον ἀπεκαλύφθη κατὰ τὴν δυτικὴν ἄκρην τοῦ ἀναλήματος μέγας βράχος ἐκ σκληροῦ ἐρυθροποῦ σιδηρίτου λίθου (στουρνάρι), κατὰ τὴν ἀνατολικὴν πλευρὰν τοῦ ὁποίου σχηματίζεται εἶδος σπηλαιώδους κοιλότητος, ἐντὸς τῆς ὁποίας εὐρέθησαν πολλὰ ὄστρακα ἐξ ἄγγείων καὶ πήλινα εἰδῶλια Μικη-



Εἰκ. 4. Σπόνδυλος ἡμικιονίου ἐκ τῆς στοᾶς.

ναϊκῶν καὶ κλασσικῶν χρόνων. Εἶναι λοιπὸν πιθανὸν ὅτι ἐτελεῖτο καὶ κατὰ τὸν χώρον τοῦτον πλησίον τοῦ βράχου καὶ τοῦ σηλαίου εἶδος λατρείας, συνδεομένης πρὸς τοὺς περὶ τοῦ Ἀπόλλωνος, πατρὸς τοῦ Ἀσκληπιοῦ, ἐπιχωρίους μύθους.

Μεταξὺ τῶν μελανῶν χωμάτων κατὰ τὴν δυτικὴν πλευρὰν τοῦ ἀνα-



Εἰκ. 5. Ἐπίκρανον ἐξ ἡμικιονίου.

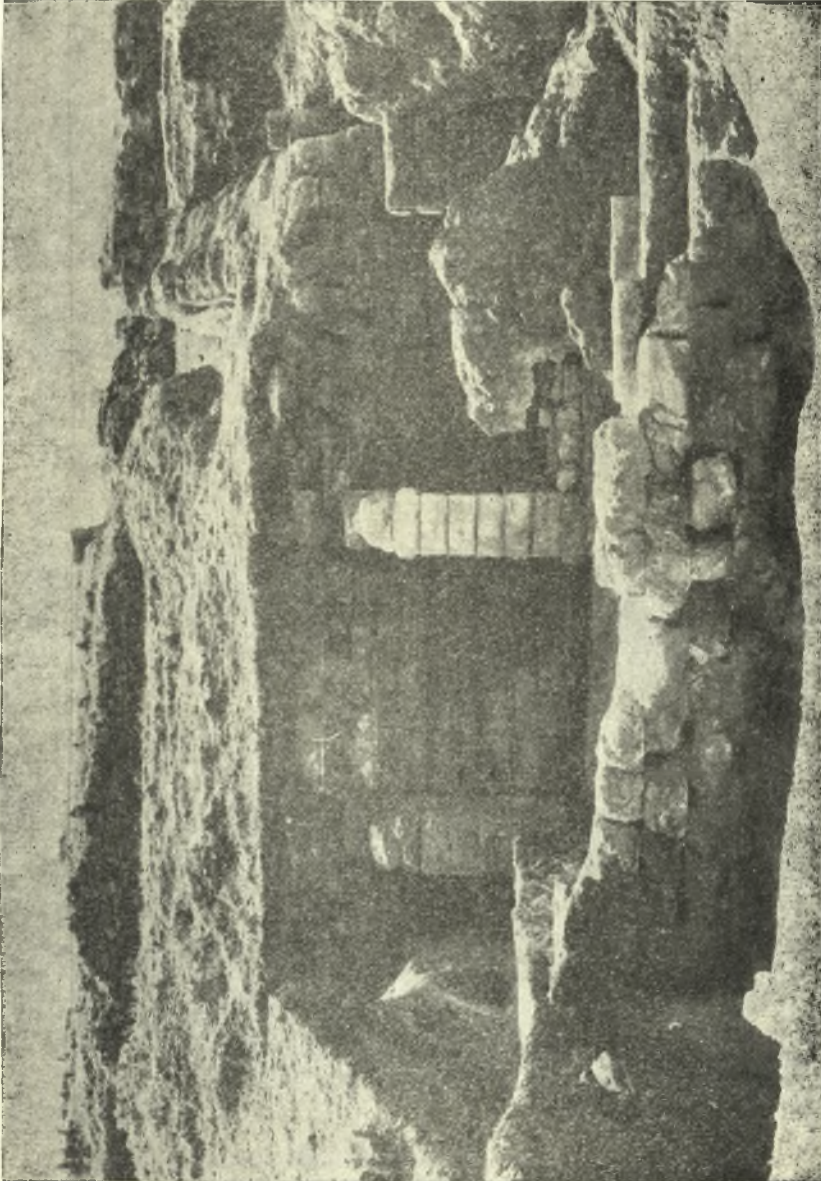


Εἰκ. 6. Ἐπιγραφή ἀναθηματικὴ τοῦ ἱερέως Ἀριστοκλέους.

λήμματος εὐρέθησαν καὶ ἐφέτος πολλὰ πήλινα ἀγγεῖα, εἰδώλια καὶ ἄλλα ἀφιερῶματα προϊστορικῶν καὶ Ἑλληνικῶν χρόνων μέχρι καὶ τῆς Ρωμαϊκῆς περιόδου, μεταξὺ τῶν ὁποίων καὶ τινὰ ὄστρακα τοῦ πέρυσιν ἀνευρεθέντος μεγάλου ἐρυθρομόρφου κρατήρος τῶν μέσων τοῦ 5ου π.Χ. αἰῶνος, μετὰ παραστάσεως Ἡρακλέους, Ἀθηνᾶς καὶ Διονύσου (εἰκ. 10).

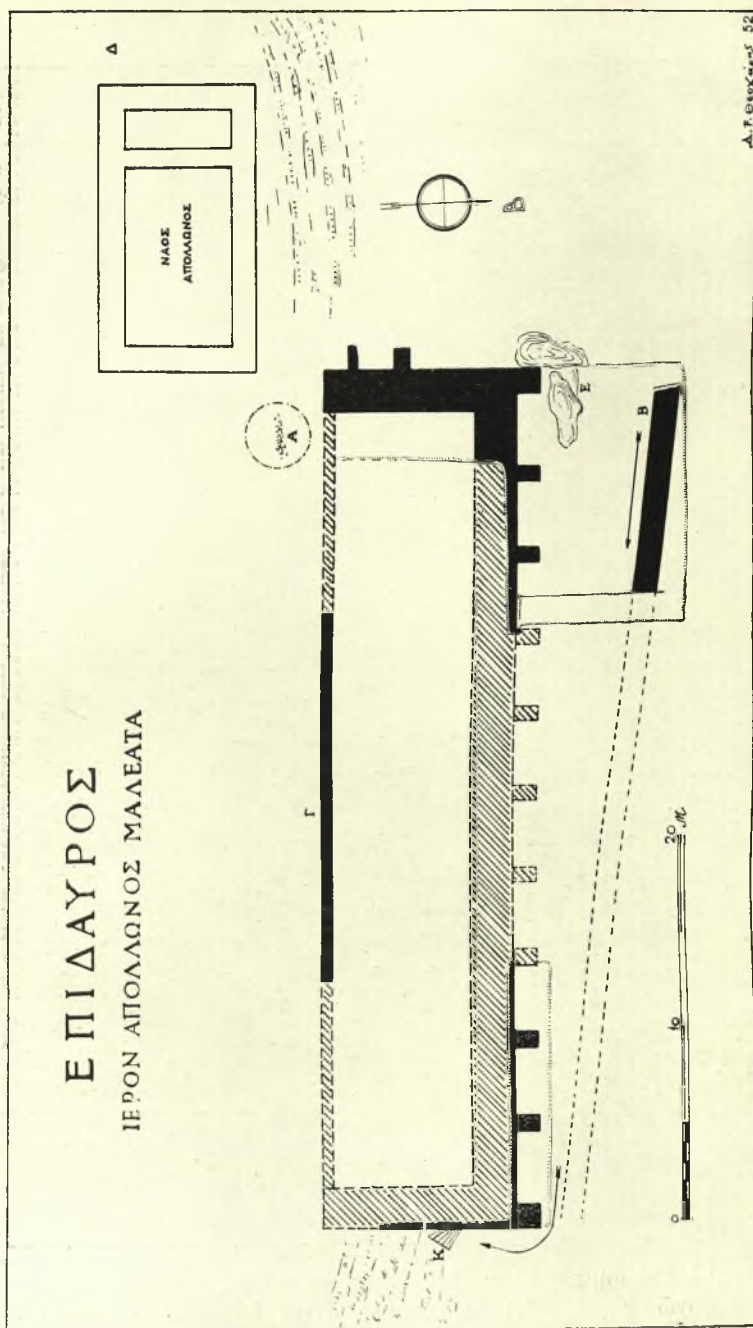
Κατὰ τὴν περίοδον τῶν ἀνασκαφῶν ἐξηρευνήθη ἐπίσης ἡ περιοχή τῆς ἀρχαίας πόλεως Ἐπιδαύρου κατὰ τὸ σημερινὸν χωρίον «Παλαιὰ Ἐπίδαυρος»

ἐπὶ τῆς θαλάσσης τοῦ Σαρωνικοῦ. Ἰδιαιτέρως δ' ἐπὶ τῆς χερσονήσου, πρὸς

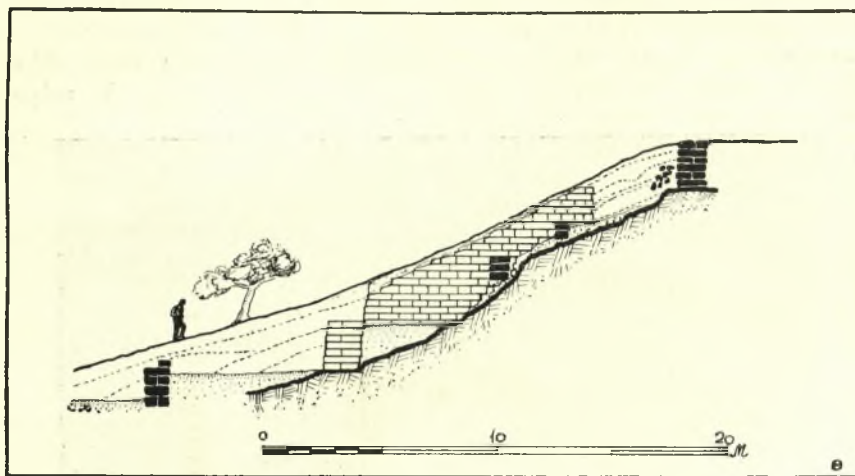


Εἰκ. 7. Τὸ δυτικὸν τμήμα τοῦ ἀναλήμματος ἀπὸ τῆς βορρᾶς μετὰ τοῦ ἐμπροσθεν αὐτοῦ ἀναλήμματικῆς τοίχου.

τὰ νοτιοδυτικὰ τοῦ σημερινοῦ χωρίου ὑπάρχουν ἀκόμη πολυπληθῆ λείψανα καὶ ἐρείπια τειχῶν τῆς ἀρχαίας ἀκροπόλεως, ἅτινα δυστυχῶς ὁσημέραι ἐξα-



Εἰκ. 8. Σχεδιάσμα τοῦ ἀναλήμματος μετὰ τοῦ πρὸς Βορρᾶν παρῖνου τοῖχου.



Εἰκ. 9. Τομὴ τοῦ λόφου, ἐφ' οὗ τὸ ἀνάλημμα ἐκ Βορρᾶ πρὸς Νότον.



Εἰκ. 10. Ἡ σφραματογραφία τῶν χωμάτων κατὰ τὴν τρίτην ἐκ Δυσμῶν πρὸς Ἀνατολᾶς ἀντηρίδα τοῦ ἀναλήμματος.

φραινίζονται καὶ καταστρέφονται ὑπὸ τῶν ἐντοπίων. Ἐκ τῶν ἐφετεινῶν ἔρευνῶν καθωρίσθησαν αἱ θέσεις τριῶν ναῶν ἐξ ὧν ὁ εἷς μὲν κείται κατὰ τὰ κράσπεδα τῆς δυτικῆς κλιτύος τοῦ λόφου, ὅπου εὐρίσκεται κατὰ χώραν σειρὰ σπονδύλων, ἐκ δωρικῶν κιόνων, ἐντετειχισμένων ἐντὸς τῶν τοίχων



Εἰκ. 11. Τμήμα ἀρχαίου τείχους ἐπὶ τῆς ἀκροπόλεως τοῦ Λιγουριοῦ.

παλαιοχριστιανικοῦ οἰκοδομήματος. Κατὰ τὴν θέσιν δὲ ταύτην ἀνευρέθη ἀναθηματικὸν βᾶθρον μετ' ἐπιγραφῆς

Φιλῆκος Ἀρχιδάμου ἀνέθηκε Ἀπόλλωνι

Τοῦ ἐτέρου ναοῦ εὐρέθησαν τὰ θεμέλια κατὰ τὴν ἀνατολικὴν κλιτύν τοῦ λόφου, ὅπου κατὰ τὸν Πausανίαν ἔκειτο «ἐπ' ἄκρας ἀνεχούσης ἐς θάλασσαν» ἱερὸν τῆς Ἥρας. Ἐπὶ δὲ τῆς κορυφῆς τοῦ λόφου καὶ ἐντὸς τοῦ παλαιοχριστιανικοῦ ἐκεῖ κτηρίου ἀνευρέθη ἐντετειχισμένη ἄλλη ἐπιγραφὴ ἀφιρωματικὴ εἰς τὴν Ἀφροδίτην, τῆς ὁποίας ἱερὸν ἀναφέρει ὁ Πausανίας, μετ' τὴν ἄγνωστον ἄλλοθεν ἐπίκλησιν «Ἐρουμία». Εὐρέθησαν ἐπίσης πολλὰ γλυπτὰ, μεταξὺ τῶν ὁποίων τὸ κάτω ἥμισυ μέρος ἀρχαίου κούρου, ἐντετειχισμένον ἐντὸς φρέατος κατὰ τὴν νοτιοδυτικὴν πλευρὰν τοῦ λόφου.

Μικρὰ ἐπίσης ἔρευνα ἐγένετο ἐπὶ τῆς ἀρχαίας ἀκροπόλεως τῆς κειμένης ἐπὶ τοῦ λόφου τοῦ σημερινοῦ χωρίου Λιγουριοῦ, ὅπου ἀπεκαλύφθησαν πολλοὶ τοῖχοι ἐκ πώρου λίθου προερχόμενοι ἐξ ἀρχαίου ναοῦ καὶ τεμάχιον ἀρχαίου τείχους τῆς ὑπὸ τοῦ Πausανίου ἀναφερομένης πιθανῆς πόλεως Λήσης (εἰκ. 11).

ΙΩΑΝΝΗΣ ΠΑΠΑΔΗΜΗΤΡΙΟΥ