

ΣΦΑΚΙΑΝΑ ΣΠΙΤΙΑ

Στήν μνήμη τῆς μάνας μου

Ἡ ἐργασία αὐτή πρέπει νά θεωρηθεῖ σάν ἕνα προοίμιο τῆς μελέτης, πού θά συγκεντρώσει κάποτε καί θά συνθέσει σέ μιὰ ὀργανική κι' ἐρμηνευτική ἐνότητα ὅλο τὸ ὕλικό τῆς λαϊκῆς τέχνης τῶν Σφακιῶν. Ἐξετάζονται σήμερα ἐδῶ ὀκτώ σπίτια ἀπ' αὐτὰ μάλιστα τὸ ἕνα εἶναι τῆς Ἀσῆ Γωνιάς Ρεθύμνης, πού βρίσκεται ὁμως πολὺ σιμὰ στήν ἀνατολική περιοχή τῶν Σφακιῶν κι' ἔχει ὑποστῆ τὴν ἀμεση ἐπίδρασή τους. Οἱ τύποι τῶν ἐφτά ἄλλων εἶναι ἀπὸ τοὺς ἀντιπροσωπευτικώτερος τῆς περιοχῆς, γιατί νομίζω πὼς δίδουν τίς πιὸ χαρακτηριστικὲς μορφές τοῦ Σφακιανοῦ σπιτιοῦ. Δηλαδή ἐκεῖνες τίς μορφές πού ἔχουν μιὰ δική τους ἰδιοτυπία καί ξεχωρίζουν ἀπὸ τὰ ὑπόλοιπα συνηθισμένα σπίτια τῶν Σφακιῶν, πού τίς περισσότερες φορές δὲν εἶναι παρὰ ἕνα ἰσόγειο δωμάτιο, σὲ ἀπλὸ παραλληλόγραμμο σχῆμα, δίχως κανένα ἰδιαιτέρο γνῶρισμα καί χαρακτήρα. Πιστεύω ἄλλωστε πὼς ὅ,τι ἔχει σημασία εἶναι νά μπορέσει κανεὶς νά ἐπιλέξει, μέσ' ἀπὸ κοινοτύπες ἐκφράσεις τοῦ τόπου πού μελετᾶ καί προβάλλει, ἐκεῖνο τὸ ἰδιαιτέρο πού θεωρεῖ ὅτι περικλείει κι' ἐρμηνεύει τὴν ἀληθινότερη καί πιὸ μύχια ἰδιοσυγκρασία τῶν ἀνθρώπων πού τὸ ἐδημιούργησαν. Κι' ὄχι βέβαια πὼς μ' αὐτὸ θέλω νά πῶ ἢ πιστεύω πὼς τὰ λίγα πού εἶδα κι' ἐκθέτω ἐδῶ ἐξαντλοῦν τὸ θέμα, μὰ νομίζω ἀπλῶς ὅτι ἀποτελοῦν μιὰ πρώτη παραινεντική προσπάθεια γιὰ ὅσους θά ἔχουν τὰ ἐφόδια ν' ἀνέβουν ψηλότερα καί νά ἐποπτεύσουν πιὸ συνθετικὰ καί πιὸ πλατιά τὸ ζήτημα.

Τὰ Σφακιά εἶναι ἕνας τόπος ἄγριος, τραχύς, σχεδὸν ἀπάνθρωπος. Δὲ μοιάζει μὲ καμμιά ἄλλη περιοχή τῆς Κρήτης. Πουθενὰ ἄλλο δὲν ξέρω νά ἔχει κανεὶς τὴν ἀλλόκοτη ἐκείνη αἴσθηση πού δοκιμάζει, ὅταν ὁδοιπορήσει μεσ' ἀπὸ τίς ἀπόκρημνες πλαγιὲς καί τὰ φοβερὰ φαράγγια καί βρεθεῖ στήν καρδιά τῆς: Τὴν αἴσθηση σάν νά βρίσκεται μέσα σὲ ὄχυρό¹. Ἀπὸ τὴ μιὰ ὡς τὴν ἄλλη ἄκρη, δεσπόζει ἕνας βράχος γυμνός, κοφτερός, χαρακωμένος ἀπὸ τὸν ἥλιο καί τίς καταιγίδες, πού ξεκινᾷ ἀπὸ τὸ βυθὸ τῆς Λυδικῆς θάλασσας καί μὲ μιὰ ἔντονη ἐγκάρσια κλίση,

¹) «Σφακιά περιοχή ἄγωνα τῶν Χανίων, στὴ νότια μεριά, εἶναι τόπος ὄχυρός ἐξ αἰτίας τῆς ἀγριότητος τῶν κατοίκων τῆς τοῦ ὄρεινου τῆς γῆς καί τοῦ ἀλίμενου» ἀναφέρει σ' ἐκθεσὴ του ὁ Mocenigo στὰ 1589 (Βλ. Στ. Σπανᾶκης Μνημεῖα τῆς Κρητικῆς Ἱστορίας, τόμος I, Ἡράκλειον 1940, σελ. 8). Κι' ἐπίσης ὁ

σχεδόν κατακόρυφος πολλές φορές, υψώνεται και αποσθήγει στην όροσειρά των Λευκών Όρων, στη μεγάλη και άδενδρη Σφακιανή Μαδάρα. Ούτε νερό και συχνά ούτε ΐσκιος δένδρου^{1α} που να ξαλαφρώσει λίγο το κορμί και να ήμερέψει την καρδιά και το πνεύμα.

Μέσα σ' ένα τέτοιο τόπο ή ζωή καταλήγει να 'ναι συχνά ένας πόλεμος κι' ή καρδιά του ανθρώπου, θέλοντας και μή, δέ μπορεί παρά να σκληρώνει, σάν την πέτρα που την αντιμάχεται. Αυτή ή τραχύτητα τής ζωής είναι άπεικονισμένη και στο κτίσμα του όρεινου Σφακιανού. Δέν υπάρχουν περιθώρια, ούτε υλικά ούτε και ψυχικά, για κείνο που ό Taine, σέ μιá άλλη περίπτωση, άκριθώς αντίθετη, ονομάζει «τελειοποίηση τής άνεσης»². Γι' αυτό και τά μοναδικά κατασκευαστικά υλικά — ή πέτρα και τó ξύλο^β — υφίστανται μιá πρόχειρη, συχνά πρωτό-

Perrot: «δέν ξέρω — έγραφε — κανένα άλλο τόπο όρεινό που ή φύση νάχει πιό έπιμελημένα όχυρώσει, που νάχει καλλίτερα προετοιμάσει για να χρησιμεύσει σάν προμαχώνας τής άνεξαρτησίας»: G. Perrot, L' ile de Crète, Paris 1867, σελ. 76). Κι' ένας άκόμη από τούς Εύρωπαίους επισκέπτες, ό πιό ύστερος, ή Der-venne, γράφει: «Ce qu'est Sphakia, il faudrait un livre entier pour le dire... C' est la Crète «à l' état brut», dans sa sauvagerie grandiose, longtemps déserte, inaccessible...» (C1. Derven, La Crète vivante, Paris 1957, σελ. 140).

^{1α}) Περίπου τά 2/3 των Σφακιών είναι σήμερα άδενδρα, ένώ φαίνεται πώς στά παλιά χρόνια είχαν άρκετό δασικό πλούτο. Τό καταλαβαίνει κανείς από τά δασωμένα μέρη που συναντά, έδω κι' εκεί, πρό πάντων στίς άπάμερες δυτικές περιοχές, μά κι' από μιá αξιόλογη μαρτυρία, σέ βενετσιάνικο έγγραφο του 1514, όταν ή διοίκηση του 'Ηρακλείου ζητά να φέρει ξύλα από τά Σφακιά «για να επισκευαστεί ό ναός του προστάτη μας 'Αγίου Μάρκου» (βλ. G. Gerola, Monumenti Veneti, Vol. II, σελ. 19).

²) "Όχι μονάχα γιατί ή βίθωβρία γενικά του Taine άποτελεί ένα χρήσιμο μεθοδολογικό όργανο κοινωνικοισθητικής έρευνας κι' έρμηνείας, μά συμβαίνει άκόμα και σ' ένα από τά έργα του ν' αναφέρεται σ' όλους εκείνους τούς άστάθμητους συντελεστές του περιβάλλοντος, που διαμόρφωσαν κτίσματα κι' ανθρώπους σέ μιá περιοχή δλότελα διαφορετική από τή δική μας. Παρόμοια αντίπαροβολή διαχέει συχνά έν' άποκαλυπτικό φώς σ' όσα έπιχειρούμε να εξηγήσομε. Τό θέμα του είναι οί «ύγρές και γόνιμες Πεδιάδες» των Κάτω Χωρών: «θά μπορούσε κανείς να πεί πώς στη χώρα τούτη τó νερό φτειάνει τó χόρτο, τó χόρτο φτειάνει τά κοπάδια, τά κοπάδια τó τυρί, τó βούτυρο και τó κρέας κι' όλα τούτα, μαζί με τή μυύρα, φτειάνουν τόν κάτοικο. Πραγματικά, από τούτη τήν παχειά ζωή και τόν φυσικόν όργανισμό που είναι διαποτισμένος από ύγρασία, βλέπετε να γεννιέται ή φλαμανδική ιδιοσυγγρασία, ό φιλεργατικός χαρακτήρας, οί ταχτικές συνήθειες, ή ήρεμία του πνεύματος και των νεύρων, ή ικανότητα του να παίρνει κανείς τή ζωή πρόνιμα και λογικά, ή διαρκής ικανοποίηση, ή άγάπη τής καλοζωής, συνεπώς ή κυριαρχία τής καθαριότητας και ή τελειοποίηση τής άνεσης» (βλ. i p. Taine, 'Η φιλοσοφία τής τέχνης, Γκοδόστη σελ. 33). Για τήν διαπλαστική δύναμη των υδάτινων στοιχείων βλ. άκόμα 'Α γ. Π ρ ο κ ο π ί ο υ, 'Όλλανδία ('Αθήνα 1958) σελ. 93.

γονη, έπεξεργασία. Ἡ πέτρα — σκληρὸς σταχτὺς ἀσβεστόλιθος, ποὺ μονάχα ἀργὸ δυσκολοπελέκητο ὕλικὸ μπορεῖ νὰ προσφέρει — δουλεύεται ὅπως λάχει καὶ κτίζεται σχεδὸν ὅπως ξεκόβεται ἀπὸ τὸν λίθινον ὄγκο τοῦ νταμαριοῦ ποὺ συχνὰ βρίσκεται ἐκεῖ πλάι. Συμβαίνει μάλιστα καὶ μέσ' ἀπὸ τὸν ἴδιο χῶρο, ποὺ προορίζεται γιὰ τὸ κτίσμα, νὰ βγεῖ πολλὲς φορὲς καὶ τὸ λίθινο ὕλικὸ ποὺ θὰ κατασκευάσει τὸ σπίτι. Κι' ὁ τεχνίτης ἔχει ἀποκτήσει πιά τὴ σκληρὴ πείρα αὐτοῦ τοῦ ὕλικου, γιὰτί, καθὼς παρατηρεῖ κι' ἕνας δικὸς μας⁴, «ἔτσι ἔμαθε, ἀπ' εὐθείας ἀπὸ τὴ φύση, ἐχθρική καὶ σκληρὴ στὴ στιγμή τῆς μανίας της, πῶς νὰ κτίζει τὸ σπίτι... πῶς νὰ διαλέγει τὰ ὕλικά... παρατηρώντας τὴ σύστασή τους...». Μέσα στὸν λαϊκὸ κατασκευαστὴ ὑπάρχει μιὰ ἀρχέτυπη μάθηση, ἕνας ἀλάθητος ὁδηγὸς, ἡ ἀκατάλυτη σοφία τοῦ ἐνστικτοῦ. Ἄλλωστε αὐτὴν τὴν πρώτη καὶ μοναδικὴ ἀνάγκη πάει νὰ θεραπεύσει τὸ δομησίμο ὕλικό: νὰ στεγάσει τὸν ἄνθρωπο — ἕνα ἄνθρωπο γεννημένο καὶ μεγαλωμένο σ' ἕνα τέτοιο τραχὺ καὶ δύσκολο τόπο. Νὰ στεγάσει, ὄχι νὰ κοσμήσει. Καὶ δὲν εἶναι μόνο ἡ τραχύτητα τῆς ζωῆς ποὺ τὸν κάνει νὰ παραμελεῖ κάθε διάκοσμο, μὰ εἶναι καὶ τὸ ἴδιο τὸ περιβάλλον ποὺ τοῦ ἐμπνέει αὐτὴ τὴν ἀσκητικὴ λιτότητα⁵ καὶ τὸν ὑποχρεώνει νὰ προσαρμόζει ἀνάλογα τὴ ζωὴ του. Συχνὰ, καθὼς προχωρεῖς στοὺς ὄρεινους οἰκισμούς, — στὸν Καλλικράτη, στὸ Ἄσφεντο, στὴν Ἀράδαινα — δὲ μπορεῖς ἀπὸ μακριὰ νὰ διαχωρίσεις τὸ ἀνθρώπινο κατάλυμα ἀπὸ τὸ βουνό· τόσο ἔχει ταυτιστεῖ τὸ κλειστό, δίχως παράθυρα καὶ χρώματα σφακιανὸ κτίσμα, μὲ τὸ βράχο ποὺ τὸ περιζώνει⁶.

³) Ποὺ κάποτε συμβολίζουν καὶ τὰ βασικὰ ἀγαθὰ τοῦ Λευκορίτη. «Ἀπὸ πέτρα ἕως ξύλο», συναντᾶται σὲ σφακιανὸ συμβόλαιο τοῦ 1729 καὶ μ' αὐτὸ δηλώνεται ὅλο τὸ ἔχει ποὺ διαθέτει ἕνας ἄνθρωπος στὸν κόσμο (βλ. Χριστιανικὴ Κρήτη Τόμος Α', σελ. 495).

⁴) Πάνου Τζελέπη, Ὁ λαϊκὸς ἀρχιτέχτονας, Περ. «Ζυγὸς» τεύχ. 3, σ. 7.

⁵) Δομικὸς ἀσκητισμὸς ποὺ χαρακτηρίζει γενικὰ τὸ κρητικὸ σπίτι, καὶ ποὺ ἡ γενεσιουργὸς του αἰτία ἔχει ἕνα μεγάλο μέρος ἀπὸ τίς ρίζες της μέσα στὶς ἀτέλειωτες ἱστορικὲς περιπέτειες τοῦ τόπου. (Βλ. καὶ Δ. Ε. Τριποδάκη, Ἡ χωρική κατοικία στὸ Λασιθί, Περιοδικὸ «Τεχνικὰ Χρονικὰ» Τόμος XXIII, σελ. 295). Γίνεται πὸ καταληπτὸς ὅαν ἀντιπαραθεσοῖ κανεῖς ἐκείνη τὴ χαρούμενη διακοσμητικὴ διαθέση τῶν νησιωτῶν μας, τὴν ἀγάπη τους τὴν «μέχρι πάθους ἐξικνουμένην πρὸς τὸν στολισμόν» (Γ. Μέγα, Ἡ Ἑλληνικὴ οἰκία, Ἀθῆναι 1949, σελ. 41). Γενικὰ βέβαια τὸ βασικὸ χαρακτηριστικὸ τοῦ λαϊκοῦ οἰκοδομήματος εἶναι ἡ αὐστηρὴ προσαρμογὴ του στὶς ἄμεσες βιωτικὲς ἀνάγκες ποὺ πρόκειται νὰ ικανοποιήσει. «Ὁ λαὸς δὲν κάνει πρωτοτυπίες καὶ ξαφνίσματα» μὰ «φιάνει μορφὲς δοκιμασμένες ποὺ ὑπηρετοῦν τίς ἀνάγκες τῆς ζωῆς του» (Δ. Ε. Εὐαγγελίδης, Τὸ νησιώτικο λαϊκὸ σπίτι, «Νέα Ἔστια» τεύχος 406, ἔτος 1944), χωρὶς ὅμως αὐτὸ νὰ σημαίνει πῶς ἀποφεύγει ὁλότελα «τὸ περιττό» καὶ πῶς «δὲν ἔχει τὴν πρόθεση ν' ἀρέσει».

⁶) Κι' ἀκόμα μιὰ τελευταία ἀντιπαραβολή, ἀπὸ τὸν Taine, ποὺ ὑποδοθηεῖ στὴν

«Άλλωστε με τούτο τὸ βουνὸ ἔχει δεθεῖ ἄρρηκτα ἡ ζωὴ τοῦ Λευκορίτη⁷. Πρῶτ' ἀπ' ὅλα σὰν κτηνοτρόφος ποὺ εἶναι, σ' αὐτὸ βρίσκει τὴν πρωταρχικὴ πηγὴ τῆς συντήρησής του. Αὐτὸ προσδιορίζει τὴν οἰκονομία του. Καὶ στὴν ἀφθαρτὴ μεγαλοπρέπειά του νιώθει νὰ ἐνσαρκώνεται τὸ ἰδανικὸ τῆς ἀνθρώπινης λεβεντιάς. Σ' αὐτό, τέλος, καταφεύγει τώρα κι' αἰῶνες, γιὰ νὰ περισώσει τὴν λευτεριά του⁸. Εἶναι στὰ ὄρη ποὺ βρίσκει ὅ,τι συντηρεῖ τὸ κορμί του κι' ἐμφυχώνει τὸ πνεῦμα του. Αὐτές, σὲ πολὺ γενικὲς γραμμές, εἶναι ἀπὸ τὶς πρῶτες ρίζες ποὺ τροφοδοτοῦν τὸν Σφακιανὸν ἐκεῖνον ποὺ ἔκτισε καὶ διαμόρφωσε τὰ σπίτια ποὺ ἐξετάζω ἀμέσως πιὸ κάτω.

Τὸ Σφακιανὸ σπίτι ἀνήκει στὴν κατηγορία τῶν ἐπιπεδόστεγων, πλατυμέτωπων⁹ μονόσπιτων, ποὺ συνήθως συναγώνονται στὰ ἑλληνι-

συναγωγὴ γενικότερων κρίσεων: «Ἐπειδὴ οἱ βροχές εἶναι συχνές καὶ ραγδαίες, οἱ στέγες τῶν σπιτιῶν ἐμφανίζουν μεγάλη κλίση κ.' ἐπειδὴ ὑπάρχει συχνὰ ὑγρασία βάρουνε τὶς προσόψεις μὲ λαδομπογιὰ κλπ.», καὶ συμπραίνει: «Σ' ὅλες αὐτές τὶς λεπτομέρειες τῆς καθημερινῆς ζωῆς, σ' ὅλες αὐτές τὶς ἐνδείξεις τῆς ἐνδόμυχης εὐχρηστικῆς καὶ τῆς διαρκοῦς εὐημερίας θὰ ἰδῆτε τὰ ἀποτελέσματα τοῦ βασικοῦ χαρακτήρα ποὺ ἔχει ἀποτυπωθεῖ στὸ κλίμα καὶ στὸ ἔδαφος, στὸν φυσικὸ καὶ τὸ ζωϊκὸ κόσμο, στὸν ἄνθρωπο καὶ τὸ ἔργο του, στὴν κοινωνία καὶ τὸ ἄτομο» Ορ. Cit. σελ. 33, 34). Τέλος σὰν συμπλήρωμα, τούτῃ ἡ ἀντίρροπη «αἰσθησιολογία» τοῦ Ε. Faure: «Τὸ ἔδαφος αὐτό, ἀκτινοβολῶντας στὸ κτίριο τὴ θερμότητα ποὺ ἀποταμιεύει, δίδει στοὺς τοίχους του τὸν τόνο τῶν σκληρῶν βράχων, τῶν φρυγμένων φύλλων, τῶν καρπῶν ποὺ ὀρμαρίζουν δλόγυρα, τῆς σκόνης ὅπου ἀνακατώνονται τὰ μόρια τῆς φθορᾶς του» (E. Faure, Τὸ πνεῦμα τῶν μορφῶν, Περιοδ. «Τρίτο Μάτι», τεύχος 2-3, ἔτος 1935).

⁷) Τὸ πόσο ἀμεσα συνέχεται ἡ ζωὴ τοῦ Σφακιανοῦ μὲ τὸ βουνό, τὸ βλέπει καὶ τὸ ζεῖ κανεὶς, μ' ἓνα τρόπο ἀποκαλυπτικὸ, στὴν πλούσια βουκολικὴ του ποίηση. Παραπέμπω στὰ παρακάτω «ριζίτικα» τραγοῦδια, γιὰ ὅποιον θᾶθελε νὰ γνωρίσει τὴν ὁμορφὴ τούτῃ ἐκφραση τῆς ἀγάπης τοῦ Λευκορίτη στὸ βουνό του, μὲ τὶς αὐγές καὶ τὶς ἀντάρες του, τοὺς ἀετοὺς καὶ τὰ χιόνια του, μὲ τοὺς βοσκούς καὶ τὰ κοπάδια τους, ποὺ μάχονται νὰ κερδίσουν τὴ ζωὴ: Ἰδ. Παπαργηγοράκη Τὰ Κρητικὰ ριζίτικα τραγοῦδια, Χανιά 1956-57. Βλ. τὰ 4, 25, 26, 30, 41, 42, 53, 71, 94, 99, 100, 109, 115, 116, 121, 122, 188, 240, 337, 391, 503.

⁸) Εἶναι συχνές οἱ ἀναφορές τῶν βουνῶν μέσα στὸ τραγοῦδι τοῦ Δασκαλογιάννη, σὰν νὰ πρόκειται γι' ἀγαπημένες, ζωντανές ὑπάρξεις. Ἄρκοῦμαι στίς δυὸ τοῦτες ἐκκλήσεις, ἀπὸ τὶς πιὸ δραματικὲς καὶ τὶς πιὸ ὁμορφες:

Ἄδρια ποῦ ε' ὀρπίζετε νὰ ῥθεῖτε σ' ἔθλια χάλια (στίχ. 244).

Ἄδρια ποῦ ν' οἱ γι' ἄντρες σας οἱ πολυνοπαινεμένοι (στίχ. 933).

(Βλ. Μπάμπια Παντζελιοῦ, Τὸ τραγοῦδι τοῦ Δασκαλογιάννη, Ἡράκλειο 1947).

⁹) Κι' εἶχε «στενομέτωπων» ὅπως γράφουν οἱ Χρ. Εὐελπίδης - Σπ. Τσακούση, Τὸ Ἄγροτικὸ σπίτι, 1944, σελ. 56.

κά νησιά¹⁰. Μιά από τις πιό γνήσιες μορφές του νομίζω πώς είναι: εκείνη που επικρατεί στον Καλλικράτη. Τό χωριό σκόρπιο — όπως κι' όλα τὰ Σφακιανὰ χωριά που κτίζονται κατά συνοικίες — εκτείνεται στη Βορ. Δυτική πλευρά ενός μικροῦ κι' ανώμαλου οροπέδιου, πούχει ύψόμετρο 720 μέτρα περίπου¹¹. Ἡ βάση τῆς οἰκονομίας του είναι ἡ κτηνοτροφία. Βγάζει όμως καί λίγο κρασί, λίγα ὄσπρια, λαδάκι καί ξυλοκάρβουνο. Τό χιόνι φτάνει τό χειμῶνα σέ 0,50—1,00 μ. ὕψος. Οἱ ἄνθρωποι εἶναι ψηλοί, «μπογαράδες» καί γεροδεμένοι¹². Ἐπειτα οἱ ἄνδρες, μὰ ἀκόμη πιό πολύ οἱ γυναῖκες, εἶναι γλυκύτατοι στή λαλιά καί χρωματίζουν μ' ἐξαισίες εἰκόνας τήν κουθέντα τους.

Ἡ μορφή τοῦ Καλλικρατιανοῦ σπιτιοῦ¹³, όπως τήν παρουσιάζω, συναντάται αὐτούσια ἢ μὲ μικροπαραλλαγές, σέ όλα σχεδόν τὰ χωριά τῶν Σφακιῶν, πλὴν τῆς Χώρας. Εἶναι τό σπίτι μὲ τήν καμάρια¹⁴, τό

¹⁰) Γ. Μέγα, Ἡ Ἑλληνική οἰκία, Ἀθήναι 1949, σελ. 34.

¹¹) «Παναχθῆθεν τοῦ πεδίου δρώνται συνοικίαι, εὐτελεῖς ἔχουσαι οἰκίας» γράφει στά 1877, γιά τόν Καλλικράτη, ὁ Γρηγ. Παπαδοπετράκης, Ἱστορία τῶν Σφακιῶν, ἐν Ἀθήναις 1888, σελ. 28, καί καθὼς τοῦ ἀρέσουν οἱ ὑπερβολές τοποθετεῖ τό χωριό σέ ὕψόμετρο «πέντε χιλιάδας πόδας ἀγγλικούς ὑπὲρ τὴν θάλασσαν» (σελ. 28).

¹²) Θυμίζουν ἐκείνους τοὺς ὄραιους στίχους ἀπὸ τό «Τραγοῦδι τοῦ Ἀληθάκη»:

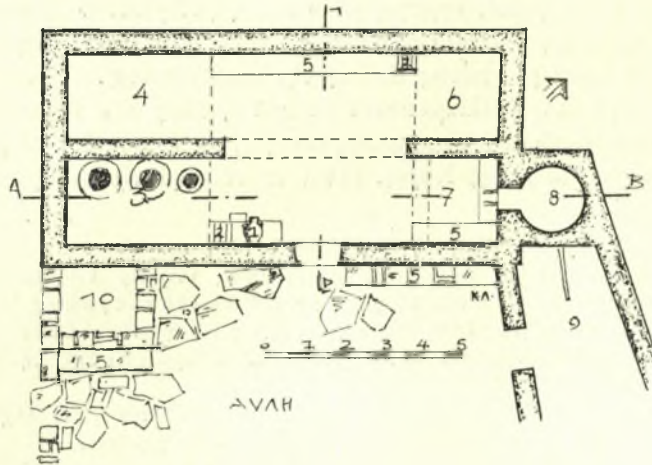
*Καὶ μπογαράδες καὶ λιγνοί, μὲ τοσοὶ μακρὲς χεροῦκλες
καὶ μὲ τὰ στήθια τ' ἀνοιχτὰ καὶ μὲ τοσοὶ ποδαροῦκλες
μὲ τὰ μακρὲς τῶνε σκουλιά, μὲ τοσοὶ πισωκανκάλες
τ' ἀμπέθια νῶ τὰ μαλλιαρὰ καὶ τσ' ἀνοιχτὲς κουτάλες*

Ἐμ.μ. Βαρδιθῆ, Κρητικά Ρίμαι, Ἀθήναι 1888, στ. 209 - 212.

¹³) Ἀξιοπρόσεκτη ἢ παρακάτω πληροφορία πού δίδει ὁ Παπαδοπετράκης: «Καὶ τις γέρων, Σφουρῆς ἐπονομαζόμενος, 130 ἐτῶν, διηγείτο ἡμῖν πρὸ 40 ἐτῶν ὅτι ἐνθυμεῖτο καὶ εἰδείκνε τὴν πρώτην κτισθεῖσαν οἰκίαν τοῦ νῦν Καλλικράτους» (Op Cit. σελ. 31). Θὰ μπορούσε κανεὶς ἀπ' αὐτό νὰ συμπεράνει πὼς ὁ τύπος τοῦ ἐξεταζόμενου σπιτιοῦ θ' ἄρχισε νὰ κατασκευάζεται σὸν Καλλικράτη κατὰ τὴς ἀρχὲς τοῦ 18ου αἰῶνα, θὰ μεταφωτεύθηκε δὲ ἀπὸ ἄλλον, ἀρχαιότερον οἰκισμὸ τῶν Σφακιῶν. (Πάντως, ἀτεκμηρίωτη ἢ ἀποψη τοῦ Α. Π. Βουρδομπάκη, ὅτι τὴν ἐκκλησία Ἀγίων Ἀποστόλων στή Χώρα Σφακιῶν, πού ἀναφέρεται σέ ἔγγραφο τοῦ 1435, τὴν ἐκτίσαν Καλλικρατιανοί (Βλ. Ε.Ε.Κ.Σ. τομ. 2ος, σελ. 261 - 262. Βλ. σχετικὰ καὶ Παπαδοπετράκη, Op Cit. σελ. 20).

¹⁴) Καμαρόσπιτα συναντοῦνται κατ' ἀρχὴν σ' ὄλην τὴν Αἰγαίοπελαγίτικη Δεκάνη: Κυκλάδες, Δωδεκάνησα κλπ. (Βλ. Α. Β. Βασιλειάδη, Εἰσαγωγή στὴν Αἰγαίοπελαγίτικη Λαϊκὴ Ἀρχιτεκτονική, Ἀθήναι 1955, σελ. 59 - 62, Γ. Μέγα, Ἡ Ἑλληνική οἰκία, Ἀθήναι 1949, σελ. 37 C. C. P a p a s, L' urbanisme et l' Architecture populaire dans les Cyclades, Paris 1957, καὶ Κ. Α. Γεωργιάδου, Τὸ Ἀγροτικὸ σπίτι Κυρηναίας Κύπρου, «Λαογραφία» τόμος 1Ε', σελ. 111). Ἀπ' ὅλα ὅμως, ἐκεῖνο πού προσεγγίζει σὰν διάρθρωση, τό Σφακιανὸ σπίτι εἶναι τό Ροδίτικο (Βλ. Γ. Μέγα, Ἡ Λαϊκὴ Κατοικία τῆς Δωδεκανήσου, Ἀθήναι. 1949, Ἀν. Ὁρλάνδου, La maison paysanne dans l' île de Rhodes. «L' Hel-

«καμαρόσπιστο» όπως τὸ λένε οἱ Σφακιανοί¹⁶. Ὁ κυριώτερος συντελεστής τῆς κτιριολογικῆς του διάρθρωσης εἶναι ἡ στέγη, πού ἡ μορφολογική της ἐπίδραση, κι' ἐδῶ όπως καί σὲ ἄλλες ἀντίστοιχες περιπτώσεις, εἶναι ἄμεση, γεγονός ἀλλωστε πού ἔχει γενικώτερα διερευνηθεῖ καί πιστοποιηθεῖ¹⁶. Μὲ τὴν παρεμβολή τῆς λίθινης καμάρας μειώνεται πρῶτ' ἀπ' ὅλα στὸ μισὸ τὸ ἐλεύθερο ἄνοιγμα τῆς στέγης καί παρέχεται ἔτσι ἡ εὐχέρεια γιὰ τὴν χρησιμοποίηση ξύλινων δοκῶν περιο-



Σχέδιο 1. — Σπίτι Μανουσέλη: Κάτοψη.

1. Σταμνοστάτης. 2. Σκάλες πρὸς σοφᾶ. 3. Ἀποθήκη μὲ σοφᾶ.
4. Ἀποθήκη. 5. Πεζοῦλες. 6. Σοφᾶς. 7. Καμινάδα. 8. Φοῦνος.
9. Στάβλος. 10. Πατητήρι.

ρισμένης διατομῆς καί μήκους, καί γενικά διαστάσεων πού ν' ἀνταποκρίνονται στὰ μέσα μεγέθη ξύλων πού παράγει ἡ περιοχή¹⁷. Ἀλλωστε, ἔτσι καθὼς φορτώνεται ὁ ξύλινος σκελετός, μὲ τὸ παχὺ στρώμα τοῦ χωμάτινου δώματος, πρέπει νά ἔναι καί οἱ δοκοὶ ἱκανοὶ νά κρατή-

l'épisme contemporain 1947, σελ. 223 καί Ἀ. ν. Βρόντη, Παλιὰ Σπίτια τῆς Ρόδου. Ρόδος 1950). Ἐπίσης ὡς πρὸς τὴν προέλευση τῆς μορφῆς αὐτῆς βλ. τίς παρατηρήσεις τοῦ Ἀ. ν. Ὀρλάνδου (op. Cit. σελ. 225) καί τίς ἀντιρρήσεις τοῦ Γ. Μέγα (Λαϊκὴ Κατοικία Δωδεκ. σελ. 57-59). Πάνω στὸ ἴδιο θέμα βλ. τίς ἐνδιαφέρουσες ἀπόψεις τοῦ Κ. Παπαῆ, Op. Cit. σελ. 75.

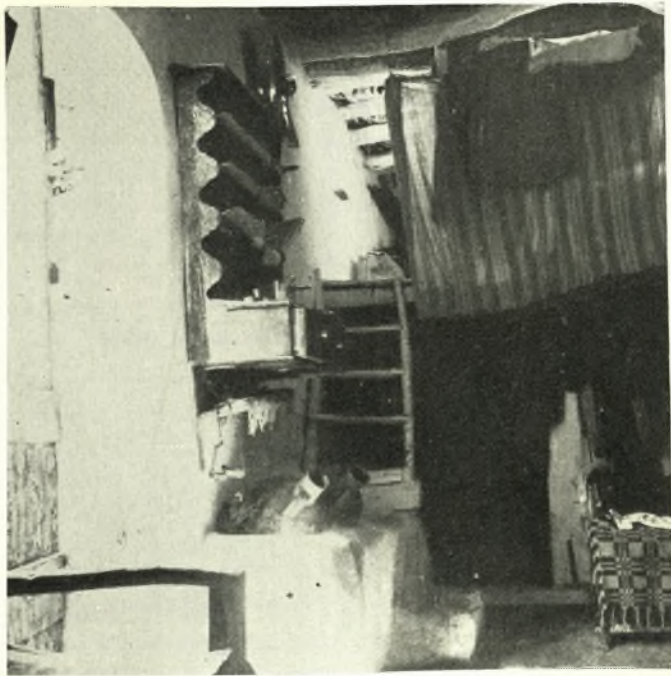
¹⁵⁾ Βρασκιά, Βουβᾶ καί Πατιανὲ κι' ἄλλα τὰ δικά σας πού εἶναι οἱ γι' - ὀνιάδες σας, τὰ καμαρόσπιστά σας (Τραγοῦδι τοῦ Δασκαλογιάννη. στ. 959-60).

¹⁶⁾ Γ. Μέγα, Ἡ Ἑλληνικὴ Οἰκία, Ἀθῆναι 1949, σελ. 7 καί Fr. Oelmann Haus und Hof im Altertum I, Berlin 1927, σελ. 41, 90.

¹⁷⁾ Χαρακτηριστικὸ δείγμα τῆς ἄμεσης ἐπίδρασης τοῦ ξύλου, καί κατ' ἐπέκταση τῆς στέγης, στὴ διαμόρφωση τοῦ ἐσωτερικοῦ χώρου, στὸ λαϊκὸ σπίτι, μᾶς



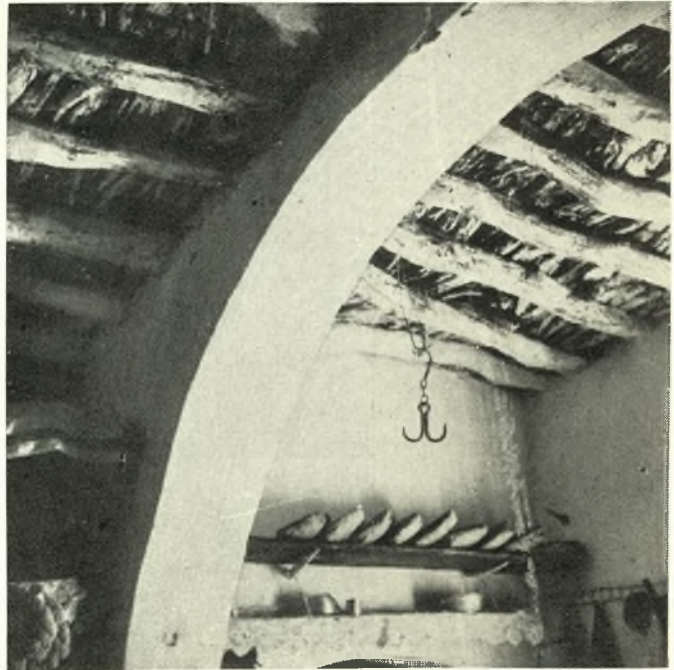
Εικ. 1. — Καλλικράτης :
Σπίτι τοῦ Μ. Μανουσέλη.
Νοτία ὄψη.



Εικ. 2. — Καλλικράτης :
Σπίτι τοῦ Μ. Μανουσέλη.
Νοτιοδυτικός σοφᾶς.

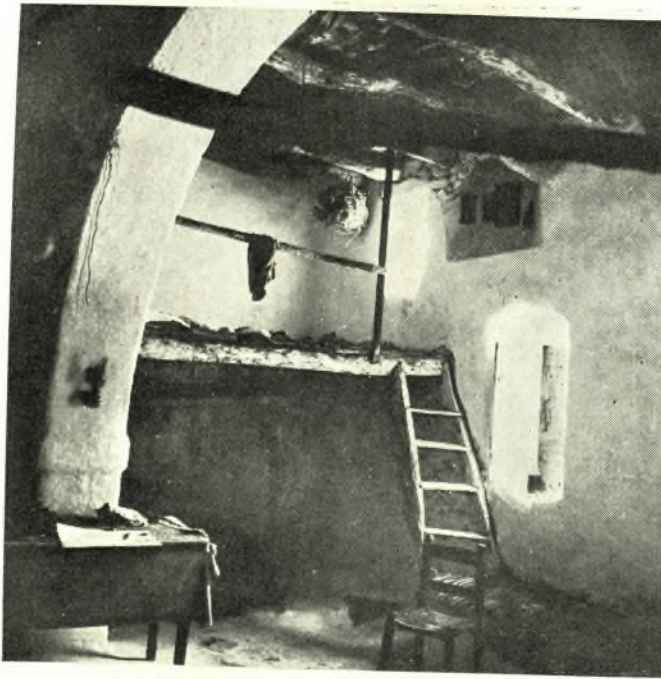


Εικ. 1 — Καλλικράτης :
Σπίτι του Μ. Μανουσέλη.
'Εσωτερικό.

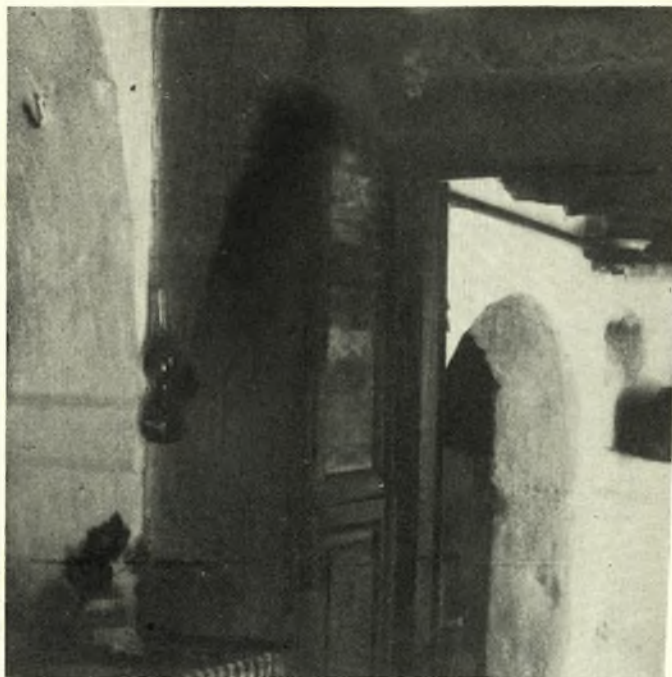


Εικ. 2 — Καλλικράτης :
Σπίτι του Μ. Μανουσέλη.
'Η στέγη.

Εικ. 1. — 'Ασῆ Γωνιά :
Σπίτι Δαμηλάρη. 'Η κα-
μιναδα.



Εικ. 2. — 'Ασῆ Γωνιά :
Σπίτι Δαμηλάρη. Νοτιο-
νατολικός σοφᾶς.



Εικ. 1. — Σπίτι παρὰ Σπ.
Μαρινάκη. Ἐσωτερικό.



Εικ. 2 — Σπίτι παρὰ Σπ.
Μαρινάκη. Νοεῖα ὄψη.

σουν το βάρος και ν' ανθέξουν στη στατική καταπόνηση. Και δὲν εἶναι μονάχα ἡ ἀρχική στρώση, πού ἔχει πᾶχος 0,20 - 0,25 μ., μὰ ἐπειδὴ συμβαίνει κάποτε και τὸ ὑλικὸ πού χρησιμοποιοῦν σὲ ὀρισμένες περιοχὲς (ὅπως και στὸν Καλλικράτη) νὰ μὴν εἶναι ἀρκετὰ κατάλληλο καὶ ἱκανὸ νὰ προστατέψει, ὅσο χρειάζεται, ἀπὸ τὸ νερό, ἀναγκάζονται κά-θε χρόνο νὰ κάνουν και νέα προσθήκη χώματος, πού πιὸ πολὺ μοῦ φαί-νεται πὼς ἀυξάνει τὸ βάρος τοῦ δώματος παρὰ τὴ στεγανότητά του.

Μὲ τὴν παρεμβολή τῆς καμάρας συντελεῖται ἕνας διαχωρισμός, πού χωρὶς νὰ διασπᾷ τὴν ἐνότητα τοῦ ἐσωτερικοῦ, δημιουργεῖ ἐν τούτοις ἰδιαίτερους χώρους, μὲ λειτουργικὴ αὐτονομία ὁ καθένας, πού ἐξασφα-λίζουν μιὰ σωστὴ ἐκμε-τάλλευση τοῦ οἰκήμα-τος, ἐνῶ ἀφαιροῦν κάθε ἔχνος μονοτονίας, ὅπως ἐκείνη πού δεσπόζει στὴν ἀπλή παραλληλε-πίπεδη αἴθουσα. Τὸ σπίτι τοῦ Μανώλη Μανου-σέλη στὸν Καλλικράτη, εἶναι ἀκριβῶς ἕνα ἐξαί-ρετο δείγμα αὐτῆς τῆς ὁμορφῆς διάρθρωσης (βλ. σχ. 1 - 5 και Πίν. ΙΖ'



Σχῆδιο 2. — Σπίτι Μανουσέλη: Πρόσοψη.

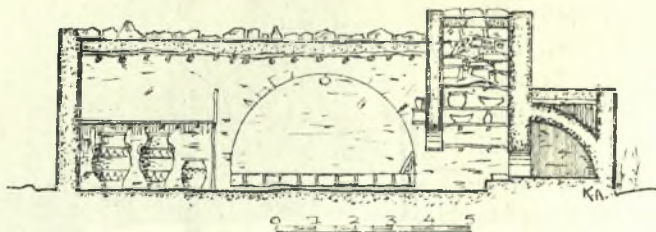
και ΙΗ'). Οὐσιαστικὰ πρόκειται γιὰ ἕνα ὀρθογώνιο παραλληλεπίπεδο δωμάτιο πού οἱ δυὸ μεγάλες παραστάδες τῆς καμάρας, τὸ διαιροῦν κατ' ἀρχὴν σὲ δυὸ, ἴσου πλάτους και μήκους, τμήματα: τὸ πρόσθιο και τὸ ὀπίσθιο¹⁸, πού ὀνομάζονται «σπάλες»¹⁹. Ἐκτὸς ὁμως ἀπ' αὐτὸν τὸν πρῶτο και πολὺ γενικὸν διαχωρισμό, συντελεῖται και μιὰ ἄλλη διαί-ρεση, πιὸ σκόπιμη λειτουργικὰ και πλαστικὰ: προκύπτει πρῶτ' ἀπ' ὅλα ἕνας κεντρικὸς χώρος πού προσδιορίζεται ἀπὸ τὸ πλάτος τῆς καμάρας και ἀποτελεῖ τὸν πνεύμονα τοῦ σπιτιοῦ. Μέσα σ' αὐτὸν κυκλοφορεῖ και ζεῖ τις περισσότερες ὥρες τῆς ἡμέρας ἡ οἰκογένεια. Ἐδῶ θὰ φάει, ἐδῶ θὰ δεχτεῖ τὸν ξένο της, ἐδῶ θὰ γλεντήσῃ, κι' ἐδῶ, σὰν ἔρθῃ ἡ κακὴ ὥ-ρα, θὰ κλάψῃ. Στὰ Σφακλιὰ τὸ χώρο τοῦτο τὸν ὀνομάζουν «σάλα», γιὰ

προσφέρει και τὸ Αἰγυπτιακὸ, πού τὸ πλάτος του κυμαίνεται συνήθως ἀνάμεσα στὰ 2,30 — 2,40 μ. (βλ. Δ. Β. Β α σ ι λ ε ι ἄ δ η, Ἡ λαϊκὴ ἀρχιτεκτονικὴ τῆς Αἰ-γύνας, Τεῦχος Α', Ἀθήνα 1957, σελ. 28).

¹⁸ «Ἡ δὲ χώρα» και «ἡ μέσα χώρα» τοῦ ροδίτικου καμαρόσπιτου.

¹⁹ Προφανῶς ἀπὸ τὸ ἰταλικὸ spalla = ὠμοπλάτη. Σπάλες ὁμως ὀνομάζουν καιτ' ἐπέκταση και τις πλευρικὲς κόγχες (τὰ «καντούνια»).

νά εξάρουν τή σημασία του, ἐνώ στ' ἄλλα νησιά τοῦ Αἰγαίου τὸν λένε «σπίτι» καί, καθὼς παρατηρεῖ ἡ Α. Χατζημιχάλη, «αὐτὸς ὁ μοναδικὸς χῶρος, θυμίζει ἀρχαιότατη ἐποχή»²⁰. Δεξιὰ κι' ἀριστερά, καί στίς δυὸ «σπάλες», σχηματίζονται οἱ τέσσερις κόγχες, τὰ «καντούνια»²¹ ἢ «κουλούκια»²². Τὸ πλάτος εἶναι τὸ ἴδιο καί στὰ τέσσερα, ἐνῶ τὸ βάθος τῶν δυτικῶν εἶναι μεγαλύτερο ἀπὸ τὸ βάθος ποῦ ἔχουν τ' ἀνατολικά, ἀφ' οὗ πρὸς ἀνατολὰς ἔχει μετατοπιστεῖ κι' ὁ ἄξονας συμμετρίας ὅλου τοῦ κτιρίου. Ἀπὸ τὰ δυὸ ἀνατολικά «καντούνια», τὸ ἕνα, ποῦ βρίσκεται ἀμέσως δεξιὰ μόλις μποῦμε, χρησιμεύει γιὰ κουζίνα, ὅπου τὸ τζάκι κι' ὁ φούρνος. Ἡ ὀνομασία ποῦ τοῦ ἔχουν δώσει συμφωνεῖ τέλεια μὲ τὴ διαμόρφωση ποῦ ἔχει καί μὲ τὸν προορισμὸ του· τὸ λένε «καμινάδα». Εἶναι ἕνας χῶρος συμμαζεμένος, συμπαθητικὸς, γεμάτος θαλπωρῇ, πρὸ



Σχέδιο 3. — Στίτι Μανουσέλη: Τομή Α - Β.

παντὸς στίς χειμωνιάτικες ὥρες. Ἡ λειτουργικὴ του σημασία ἐξαίρεται κι' ἀπὸ τὸν ἐπιμελῆ τρόπο ποῦ ἔγινε ὁ διαχωρισμὸς του, ἀπὸ τὸ ὑπόλοιπο σπίτι, μὲ τὴν πρερμβολὴ τοῦ χαμηλωμένου τόξου (βλ. κατὰ πλάτος τομῆ σχ. 4 καί Πίν. ΙΗ', εἰκ. 1) μὰ κι' ἀπὸ τὸν τρόπο ποῦ τονίζεται στὴν πρόσοψη μὲ τὴ μικρὴ ὑπερύψωση, ποῦ ἐκφράζει κι' ἐξωτερικά, μὲ ἀπλότητα καί εἰλικρίνεια τὴ σκοπιμότητά του. Ἐσωτερικά, στὴν «καμινάδα», διατάσσονται σὲ κατάλληλο ὕψος, ξυλοσανίδες, τὰ ράφια, γιὰ τὰ σκεύη, ἐνῶ σ' ἄλλες περιπτώσεις ἀφήνονται στὸν τοῖχο μερικὰ μικρὰ ντουλάπια. Πάνω ψηλά, στοὺς περιμετρικοὺς τοίχους, ἀνοίγουν δυὸ ἢ καί περισσότερες στενὸμικρὲς τρῦπες, τίς «καπνοδόχους», ὅπως τίς λένε, γιὰ τὴν ἀερισμὸ, καθὼς καί μιὰ πιὸ μεγάλη, στρογγυλή, τὸν «ἀνηφορὰ»²³, στὴ μέση τοῦ ὑπερυψωμένου δώματος, ποῦ τὸν διαμορφώνουν συνήθως μ' ἕνα σπασμένο πιθάρι καί χρησιμεύει ἐπίσης γι' ἀε-

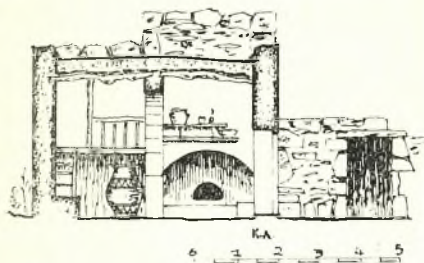
²⁰) Ἀ γ γ. Χατζημιχάλη, *I. a maison grecque, «L' Hellénisme contemporain»*. Athènes, 1949 σελ. 14.

²¹) Ἴταλ. Cantone = γωνιά δωματίου.

²²) Τουρκ. Koltuk = μέρος ἀπόμειρο, γωνιά.

²³) Γιὰ τὸν «ἀνηφορὰ» βλ. ἐπίσης Δ. Ε. Τριποδάκη, Ἡ χωρική κατοικία στὸ Λαθί, «Τεχνικὰ Χρονικά», Τόμος XXIII, σελ. 293.

ρισμό και για φωτισμό. Χαμηλά, στη νότια της πλευρά, είναι μιὰ μικρή κτιστή πεζούλα. Τέλος τὸ στόμιο τοῦ φούρνου βρίσκεται ἀμέσως πίσω ἀπὸ τὴν «παρασθιά»²⁴, ἐνῶ τὸ κύριο σῶμα του ἐκτείνεται ἔξω²⁵ ἀπὸ τὸ σπίτι κι' εἰσχωρεῖ στὸ «πκράσπιτο», ὅπου σήμερα ὁ στάβλος. Ἀρχικά, γιὰ τὰ ζῶα, προοριζότανε τὸ βορειοδυτικὸ «καντούνι», πὺ εἶχε «σοφᾶ» κι' ἀποθήκευαν ἐκεῖ πάνω τὸ σανό. Ἔτσι, δίχως πολλή διαδικασία, μέσ' ἀπὸ μιὰ τρύπα πὺ ἀφηναν ἐπίτηδες στὸ πάτωμα τοῦ σοφᾶ, τραβοῦσαν τὸ χόρτο γιὰ νὰ ταΐσουν τὰ ζωντανὰ (βόδια, μουλάρια, μαρταρὲς κ.λ.π.) πὺ ἔμεναν ἀπὸ κάτω, στὸν «μπουλιμέ»²⁶. Ὁ συναγελασμός αὐτὸς ἄλλωστε εἶναι συνήθεια πὺ ἐπικρατεῖ και σήμερα, τόσο ἐδῶ ὅσο κι' ἄλλοῦ²⁷. Τὰ δυὸ ἄλλα «καντούνια» (βλ. σχ. 1) ἔχουν τὸ σοφᾶ τους πὺ προορίζεται γιὰ τὸν ὕπνο: γιὰ τὴν «κοιμητέ», ὅπως λέει ὁ Σφακιανός. Σ' ἐν' ἀπὸ τὰ δυὸ, τὸ πὺ μικρὸ (Βορ. ἀνατολικὸ) βρισκότανε ἄλλοτε τὸ πατητήρι πὺ τὸ χρησιμοποιοῦσαν μονάχα τὴν ἐποχὴ τοῦ τρυγητοῦ, κι' ὕστερα ὄλο τὸν ἄλλο χρόνο τὸ σκέπαζαν μὲ σανίδες και τὸ 'καναν κι' αὐτὸ μέ-



Σχῆμα 4. — Σπίτι Μανουσέλη: Τομή Γ'-Δ.

ρος γιὰ «κοιμητέ». Σήμερα στὸ σπίτι τοῦ Μανουσέλη τὸ πατητήρι βρίσκεται ἔξω, στὴ νοτιοδυτικὴ γωνιά τοῦ σπιτιοῦ, κι' ἔτσι ἔγιναν δυὸ σοφᾶδες, μὲ τὸ ἀπλοῦκό τους κάγκελο και τὴν ξύλινη ἀρχέγονή τους σκαλίτσα (Πίν. ΙΖ', εἰκ. 2). Κι' ἀπὸ τοὺς δυὸ, ἐκεῖνος πὺ κατέχει τὸ

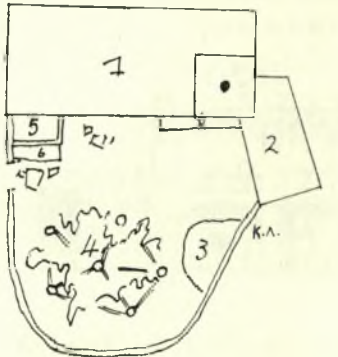
²⁴) Γιὰ τὴν «παρασθιά» βλ. Φ. Κουκουλέ, Βυζαντινῶν βίος και πολιτισμός, τόμος Δ', Ἀθήναι 1951, σελ. 308.

²⁵) Στὸ σπίτι τῆς Ἀσῆ-Γωνιάς, δλόκληρος ὁ φούρνος βρίσκεται μέσα στὴν «καμινάδα», (βλ. σχέδ. 12, 13).

²⁶) Τουρκ. Bölime = ξύλινο χωρίσμα ζωατίου, και μ' αὐτὴ τὴν ἔννοια χρησιμοποιεῖται και ἄλλοῦ (Βλ. Γ. Μέγα, Ἡ λαϊκὴ κατοικία τῆς Δωδεκανήσου, σελ. 37). Ἐδῶ ὑπνοῦν, και' ἐπέκταση, δλόκληρο τὸ χωρὸ τοῦ καντιοῦ πὺ βρίσκεται κάτω ἀπὸ τὸ σοφᾶ, και πὺ διαχωρίζεται ἀπὸ τὸ ὑπόλοιπο σπίτι μὲ ξύλινο χωρίσμα, τὸν «μπουλιμέ».

²⁷) «Ἐννοεῖται ὅ' ὅτι δὲν λείπουν και τὰ ἀγροτικὰ σπίτια, ἰδίᾳ εἰς τὴν Ρόδον, ὅπου τ' ἀροτριῶντα ζῶα και τὰ ὑποζύγια σταβλίζονται (ἢ ἐσταβλίζονται ἄλλοτε) εἰς ἓν ἄκρον τοῦ σπιτιοῦ ὑπὸ τὴν αὐτὴν στέγην μὲ τοὺς ἀνθρώπους» (Γ. Μέγα, Ἡ Ἑλληνικὴ οἰκία σελ. 33). «Τὸ μονόσπιτο ἔπρεπε νὰ στεγάσει τ' ἀνθρώπινα ὄντα, τὰ ζῶα και τὰ γήινα προϊόντα. Αὐτὰ τὰ τρία στοιχεῖα προσδιορίζουν τὴ μορφή του» παρατηρεῖ σωστά ὁ Π. Τζελέπης, L' Architecture populaire en Grèce, Paris 1951.

νοτιοδυτικό καντούνι, άριστερά μόλις περάσομε τήν πόρτα, είναι κι' ό πιό σημαντικός, πρώτ' άπ' όλα γιατί έχει καλό προσανατολισμό κι' ύστερα γιατί είναι κι' ό πιό μεγάλος. "Άλλωστε είναι κι' ό μόνος χώρος που τοῦ επέτρεψαν τήν πολυτέλεια ενός μικροῦ παραθύρου, διαστάσεων $0,30 \times 0,37$ μ., κι' αυτό τό κούφωμα είναι, μαζί με τήν πόρτα τής εισόδου και τόν άνηφορά, τά μόνα άνοιγματα που δίδουν φώς κι' άέρα στο σπίτι. "Όσο θά κατεβαίνομε σέ χαμηλότερα μέρη, με ήπιώτερο κλίμα και άσφαλέστερες συνθήκες ζωής, τόσο ό άριθμός και οι διαστάσεις τών παραθύρων θ' αύξάνουν. Τό σπίτι του Δαμηλάρη στην



ε 2 3 4 5 6 7 8 9 10

Σχέδιο 5. — Σπίτι Μανουσέλη: Γενική διάταξη χώρων.

1. Σπίτι. 2. Στάβλος. 3. κοιτίσι.
4. Κλιματαριά. 5. Παιτήσι. 6. Ηεζούλες.

χει άλλωστε παρατηρηθεί πώς ή κτηνοτροφική ζωή δημιουργεί μια

Άσπ Γωνιά, πιστοποιεί (βλ. σχ. 6, 7, 8, 9 και Πίν. ΙΘ') αυτό τόν κανόνα τής προσαρμογής στις κλιματολογικές και τοπικές συνθήκες, που έχει ισχύ και κύρος για κάθε περιοχή, δική μας και ξένη²⁸. Και ξαναγυρίζω τέλος στη διαμόρφωση τών δυό ανατολικών «καντονιών». Με τήν μετατόπιση του άξονα συμμετρίας πρὸς άνατολάς, εξασφαλίστηκε πολὺ μεγαλύτερο βάθος στις κόγχες εκείνες, που τίς προόριζαν έξ αρχής για τόν ύπνο τών ανθρώπων και τών ζώων.

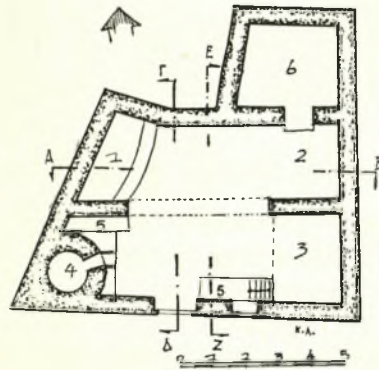
Έτσι λοιπόν, κλειστό και συγκεντρωμένο, τό σπίτι του Καλλικράτη δείχνει πώς και ό άνθρωπος που τό κατοικεί θά πρέπει νά 'ναι κι' αυτός λίγο - πολὺ κλειστός στον έαυτό του. Έ-

²⁸) «Η διαφορά φύχους εις δύο δμοίαις, κατά τά λοιπά, περιπτώσεις, επηρεάζει τήν επιφανείαν και θέσιν τών παραθύρων» (Σ. Κυδωνιάτη, Συμβολή εις τήν μελέτην του Άγροτικού σπιτιού, Άθήναι 1945, σελ. 11).

«Άνεβαίνοντας σέ ύψιπεδα, τά σπίτια σιγά - σιγά διαμορφώνονται ανάλογα με τίς κλιματολογικές συνθήκες. Γίνονται πιό μικρά, οι χώροι πιό μαζεμένοι, τά παράθυρα πιό στενά» (Ε. Α. Griffini, Costruzione razionale della Casa Hoerli 1939. σελ. 18).

«Έλθετικό ξυλόσπιτο στην Άνω Σαβοτα, όρεινή περιοχή, διαπεραστικό κρύο και χιόνι. Κατασκευάστηκε μ' αποκλειστικό σκοπό ν' ανταποκριθεί σ' αυτές τίς ανάγκες. Κάτοψη κλειστή, λίγα άνοιγματα, κι' ή ζωή φαίνεται — τή χειμερινή περίοδο — νάσαι δλότελα έσωτερική (Α. Lurcat, Formes, composition et lois d' harmonie Vol. I, Paris 1953, σελ. 190). Βλέπε και σχμ. 59.

ιδιότυπη «διαβίωση... κάτω από συνθήκες μὴ κοινωνικές»²⁹. Πὲς γι' αὐτό, πὲς γιατί ὁ τόπος εἶναι ἄγριος καὶ τραχύς, τὸ γεγονός εἶναι ὅτι οἱ ἄνθρωποι ἐδῶ, κλείνονται πῶς πολὺ στὸν ἑαυτὸ τους. Κι' ἔτσι, ὅπως εἶναι καὶ φυσικό, τὸ σπίτι ἐκφράζει: αὐτὴ τὴν ἐσωτερικὴ διάθεση τοῦ ἀνθρώπου πού τὸ κατοικεῖ. Γι' αὐτὸ καὶ σὲ ὀρισμένους ὀρεινοὺς οἰκισμοὺς, σὰν τοῦ Καλλικράτη, ἀποφεύγεται, ὅσο εἶναι δυνατόν, ἡ κατασκευὴ ἐπίκοινων τοίχων μὲ τὰ γειτονικά κτίσματα. Κι' εἶναι καὶ τοῦτο μιὰ ἐκδήλωση αὐτοτέλειας. Τὸ σπίτι κτίζεται ὅσο παίρνει ἀδέσμευτο κτιριολογικὰ ἀπὸ κάθε του μεριά, μέσα στὸ μεγάλο χῶρο, τὴν αὐλή³⁰, γιὰ νὰναι ἐλεύθερο καὶ νὰ ἐξασφαλίζεται συνάμα καὶ ἡ δυνατότητα τῆς ἐπέκτασής του καὶ ἡ ἀναγκαῖα κυκλοφοριακὴ του ἄνεση. Τὸ σπίτι τοῦ Μανουσέλη ἔχει ἀπὸ τὸ νότιο μέρος τὴ μεγάλη του αὐλή (βλ. σχ. 5) πού δίδει ἀέρα κι' ἀπλοχωριά σ' ὄλο τὸ κτίσμα. Ἐκτὸς ἀπὸ τοὺς βοηθητικούς χώρους (στάβλο, πατητήρι, κοτέτσι) πού πρόσθεσε στὸν κύριο κορμό, ἐδημιούργησε μ' ἓνα ἐξαίσιον αὐθορμητισμό, καταμεσίς τῆς αὐλῆς, τὴν κληματαριά (ἢ κρεβατῖνα), πού τὴν ἄπλωσε ἀκατάστατα πάνω σὲ κάτι συμπαθητικὰ χοντροῶζυλα στηριγμένα σὲ πέντε ἀσουλούπωτες, τετράπαχες, κτιστὲς κολλῶνες (Πίν. ΙΖ'). Καὶ τίς καλοκαιρινὲς ὥρες, ὅταν ὁ ἥλιος ἔχει ψηλώσει καὶ σκί-ζει τὴν πέτρα, εἶναι χαρὰ θεοῦ ἓνας τέτοιος δροσιστικὸς ἔσκιος κάτω ἀπὸ τὸ ἀρχέγονο τοῦτο κατασκεύασμα.



Σχέδιο 6. — Σπίτι Δαμηλάρη: Κάτοψη.
1. Πατητήρι. 2. Ἀποθήκη. 3. Σοφᾶς.
4. Φοῦνος. 5. Πεζούλες. 6. Παράσοπιτο.

Μὰ θὰ ἦταν μιὰ παραφωνία, ἂν κάτι ξέφευγε ἀπὸ τὰ γενικά αὐτὰ χαρακτηριστικά τῆς χοντροπελεκημένης δουλειᾶς. Κι' οἱ τοῖχοι τοῦ σπιτιοῦ τέτοιοι εἶναι: ἀπὸ ἀργολιθοδομή, μὲ χωματόλασπη, πού καμιά φορά τὴν ἐμπλουτίζουν μὲ λίγο ἀσβέστη. Ἐσωτερικὰ περνοῦν τοὺς τοίχους μὲ δυὸ χέρια σοῦα, πού ἡ ἄτεχνη κατασκευὴ του δημιουργεῖ, στίς ἀσπρισμένες ἐπιφάνειες, κυματισμοὺς, πού μοιάζουν ἀπαλὰ

²⁹) Σ. Κυθωνιάτη, Ἡ θέση τοῦ Ἑλληνικοῦ χωριοῦ, περιοδικὸ «Ἄντατος» τόμος Α', σελ. 109.

³⁰) «Ἡ αὐλή... ὑπῆρξε ὁ πυρῆνας τοῦ σπιτί των ἀρχαίων κι' ἐξακολουθεῖ νὰναι στὸ νησιώτικο σπίτι» παρατηρεῖ ὁ Κ. Παπᾶς (op. cit σελ. 11). «Ἡ αὐλή χρησιμοῦει σὰν ἐσωτερικὸς σύνδεσμος...» Π. Τζελέπη op. cit.

ἀντιφεγγίσματα. Κάποτε ὁ σοβάς δὲν ἐκτείνεται σὰ καντούνια πού χρησιμεύουν γι' ἀποθήκες, ὅπως συμβαίνει λ. χ. μὲ τ' ἀνατολικά καντούνια τοῦ σπιτιοῦ Δαμηλάρη (βλ. σχ. 7 καὶ 8). Ἐξωτερικά μ' ἔνα ἀπλό χαλικολόγημα καὶ κάποτε μ' ἔν' ἀσβέστωμα, ἢ ὑπὸθεσις παίρνει τέλος.

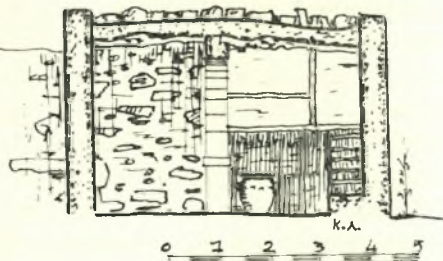
Τὸ μόνο στοιχεῖο πού διατηρεῖ τὰ δείγματα κάποιας ἐπιμελημένης κατασκευῆς εἶναι ἡ λίθινη καμάρα, πού διαχωρίζει στὶς δυὸ «σπάλες» τὸ ἔσωτερο τοῦ σπιτιοῦ. Ἐντεχνα «ξεγυρισμένο» τὸ τόξο (ἡμικυκλικὸ ἢ ἐλαφρὰ χαμηλωμένο) κατασκευάζεται ἀπὸ ἡμίξεστους θολίτες κι' ἔχει πάχος στὸ «κλειδί» πού δὲν ξεπερνᾷ τὰ 20 - 25 ἑκατοστά. Καταμεσὶς στὸ κλειδί, συνηθίζουν νὰ κτίζουν ἕνα σιδερένιο κρίκο, τὸν «κέρκελλο», γιὰ νὰ κρεμοῦν δ,τι λάχει. Πάνω στὴν καμά-



Σχέδιο 7. — Σπίτι Δαμηλάρη: Τομὴ Α - Β.

ρα θὰ κατανεμηθεῖ τὸ μισὸ βάρος τῆς ἐπίπεδης στέγης.

Ὅπως εἶπαμε, τὸ Σφακιανὸ σπίτι στεγάζεται μὲ τὸ πατροπαράδοτο σ' ὄλη τὴν αἰγαιοπελαγίτικη λεκάνη χωμάτινο δῶμα⁸¹. Στὸ Καλλικρατιανὸ οἱ δοκοὶ εἶναι ἀπὸ πρίνο ἢ λιοπρίνι, καὶ μάλιστα ἀπὸ τὴν «καρδιά» τους, πού δίδει ξύλο σκληρότατο κι' ἀνθεκτικὸ. Προέρχεται ἀπὸ τὰ κοντινὰ βουνὰ καὶ κόβεται φυσικὰ τὸ χειμῶνα καὶ μάλιστα στὴ «λίγωση» τοῦ φεγγαριοῦ, γιὰ νὰ πιστεῦουν πὼς τὰ ξύλα πού θὰ κοποῦν τότε ἀντέχουν⁸². Τὸ μῆ-

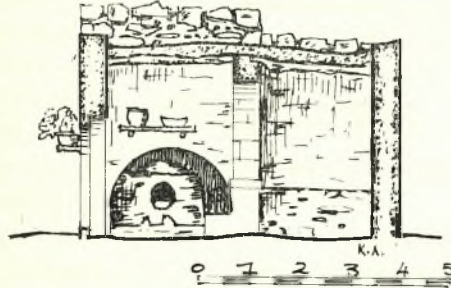


Σχέδιο 8. — Σπίτι Δαμηλάρη: Τομὴ Ε - Ζ.

⁸¹) Γιὰ τὴν προέλευση τοῦ δώματος γενικά, βλ. O e l m a n n, op. cit. σελ. 63. Ἐπικυρικὰ ὑπεθυμίζω πὼς ἡ ἐπίπεδη στέγη χρησιμοποιήθηκε στὴν Κρήτη ἀπὸ τὴ Μινωϊκὴ περίοδο (βλ. G. G l o t z, La civilisation égéenne. Paris 1937 σελ. 127). Ἐπίσης στὴν Ἑγγύς Ἀνατολὴ οἱ ἴδιες συνθήκες στεγάζσεως ἐπικρατοῦν (βλ. G B e n o i t, L' Architecture, l' orient médiéval et moderne σελ. 54 καὶ 56). Ἡ ἀπόψη τοῦ Π. Τ ζ ε λ έ π η (op. cit.) πὼς «les combles sont la caractéristique des régions de montagnes» δὲν εἶναι σωστὴ ἢ τουλάχιστο δὲν ἐπαληθεύεται ἀπὸ τὰ δώματα τῶν ὄρειων Σφακιῶν καὶ γενικώτερα τῶν ὄρειων περιοχῶν τῆς Κρήτης. Αὐτὴ ἡ προτίμηση στὸ χωματένιο δῶμα, πού ἀντιτίθεται στὸν κανόνα, ἔχει διαπιστωθεῖ καὶ ἀπὸ μὴ εἰδικούς: «Autre surprise, γράφει ὁ

κος τους είναι 2,50 - 3,00 μ. Μόνο στην Ἀνώπολη «ἔχουμε μακρὰ ξύλα», μού 'λεγεν ὁ Πρώεδρος τοῦ Καλλικράτη. Ὁ πρίνος, τὸ λιοπρίνι, ὁ ἀσίλακας³³, εἶναι ξύλα ἄγρια, δυσκολοδοῦλευτα, πού δὲν δέχονται καμμιὰ ἐπεξεργασία. Μὰ οὔτε ὁ μάστορας, οὔτε ὁ κατασκευαστὴς γενικά, ἐνοχλοῦνται ἀπ' αὐτό, ἀλλὰ τὰ χρησιμοποιοῦν ἔτσι ὅπως τύχει. Ἀπροσδιόριστος κι' ὀλότελα ἀκανόνιστος διατομῆς, στρεβλά, καμπουρωμένα, μ' ὅλα τὰ ἔντονα καὶ ἄγρια σημάδια τῶν ὄρεινῶν καταγίδων ἀνεξίτηλα. Ἔτσι ὅπως εἶναι, τοποθετοῦνται σὲ ἀπόσταση 30 - 40 ἑκατοστῶν τὸ ἓν ἀπὸ τ' ἄλλο, μόνο πού προβλέπουν γὰ τοὺς δώσουν κάποια κλίση, γὰ τὰ προσαρμόσουν, ὅσο μποροῦν σ' ἐκεῖνη τῇ γενικῇ ἐπίκλισι (ἢ ὅπως τῇ λένε: τὸ «ρέμκ»)

πού παίρνει τελικὰ ἢ ἐπιφάνεια τοῦ δώματος γιὰ νὰ ἴναι εὐχερῆς ἢ ἀποστράγγιση. Πάνω ἀπὸ τὸν πρῶτο τοῦτον ἀνώμαλο σκελετὸ τῶν δοκαριῶν, θὰ τοποθετηθοῦν οἱ «σκίζες»³⁴ ἢ τὰ «φιαλώματα»³⁵, ξύλα ποικίλης κι' ἀνώμαλης διατομῆς καὶ μήκους, πού τοποθετοῦνται κολλητὰ τὸ ἓνα πλάι στ' ἄλλο, γιὰ νὰ κλείσουν τὰ κενὰ ἀνάμεσα στὰ δοκάρια. Καὶ πάντω



Σχῆδιο 9. — Σπίτι Δαμηλάρη: Τομὴ Γ - Δ.

Matton, les maisons à terrasse se rencontrent surtout en montagne sinon toujours; les couvertures de tuiles dans les plaines basses» (Βλέπε R. Matton, La Crète au cours des siècles, Athènes 1957, σελ. 211).

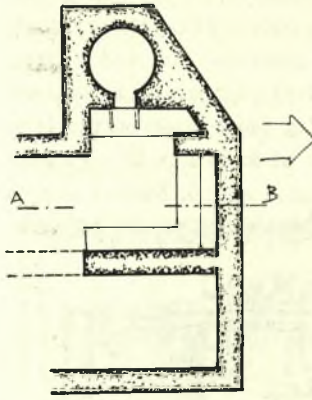
³²⁾ «Ἡ ἐποχὴ (τῆς ὑλοτομίας) εἶναι ὁ χειμῶνας, γιὰτὶ τότε σταματᾷ ὀλοοῦ νὰ κυκλοφορεῖ ὁ χυμὸς καὶ παύει ἐντελῶς ὁ σχηματισμὸς τοῦ ξύλου (Κ. καὶ Κ. Μπίρη, Ξυλεῖα καὶ Ξυλουργικὴ, Ἀθήνα 1935, σελ. 11). Ἐπίσης σὲ Βενετσιάνικο ἔγγραφο τοῦ 1633 συνιστᾶται νὰ γίνεταὶ ἡ κοπὴ τῶν ξύλων τὸ Γενάρη (Βλ. Σ. Σπανᾶκη, Συμβολὴ στὴν Ἱστορία τοῦ Λασιθίου κατὰ τὴν Βενετοκρατίαν, Ἠράκλειο 1957, σελ. 104 καὶ σημ. 365, σελ. 142). Ἡ συσχέτιση τῆς κοπῆς μὲ τὴς σεληνιακὰς φάσεις, νομίζω πὺς σάν καὶ ἄλλες ἀνάλογες (Βλ. Π. Βαθοῦλέ, Παρατηρήματα, Ἠράκλειο 1957, σελ. 36) προέρχεται ἀπὸ πρόληψη, πού ἀλλάζει μάλιστα κι' ἀπὸ τόπο σὲ τόπο, ἀφοῦ ἄλλοῦ ἐπικρατεῖ ἢ ἀντίθετη ἀντίληψη, ὅτι δηλαδὴ «ξυλεῖα προερχομένη ἐξ ὑλοτομίας ἐνεργηθείσης «μὲ τὸ γέμισμα τοῦ φεγγαριοῦ» εἶναι μεγαλυτέρας διαρκείας» (Βλ. Μεγ. Ἑλληνικὴ Ἑγκυκλοπαίδεια, στή λέξη: «Ξυλεῖα»).

³³⁾ Ἀρῶς ἢ ἀρία, «Δυσεργοτάτη» κατὰ τὸν Θεόφραστον (βλ. Ἄν. Ὁρλάνο, Δοῦ, Τὰ ὑλικά Δομῆς τῶν ἀρχαίων Ἑλλήνων, Ἀθήνα: 1955, σελ. 21).

³⁴⁾ «σχίζια» τοῦ ροδίτικου σπιτιοῦ (Α. Ὁρλάνο, La maison paysanne, σελ. 225).

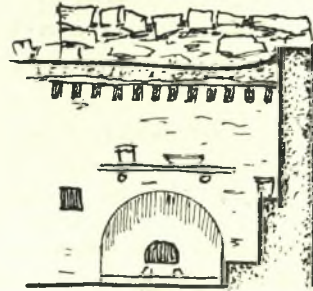
³⁵⁾ Τὰ λένε καὶ «προφίλια», πού συγγενεῖ μετὰ τὰ μεγαρίτικα «προσφίλια»:

κει μετά θά στρωθούσιν τὰ «φουντώματα»: ἡ «ἀστοιβίδα»⁸⁶ ἢ ἡ «σφάκα»⁸⁷ (πικροδάφνη) γιὰ νὰ δεχτοῦν τὸ πρῶτο χῶμα, ποῦ ἔχει πάχος ἀπὸ



Σχέδιο 10. — Σπίτι χήρας Μπούχλη: Μερικὴ κάτοψη.

5 - 10 ἑκατοστὰ κι' ἀποτελεῖ τὴν ἰσοπεδωτικὴ στρώση ποῦ πάει νὰ ἐξαλείψει τὶς μεγάλες ἀνωμαλίες τῆς ξύλινης ἐπιφάνειας. Τὸ χῶμα αὐτό, ποῦ μπορεῖ νὰ προέρχεται ἀπ' ὅπουδήποτε, γιὰτὶ δὲν ἀποτελεῖ τὴ στεγανωτικὴ ἐπέκδυση ἀλλὰ, ὅπως εἶπα, τὴν ἐξισωτικὴ, στρώνεται, διαθρέχεται, κοπανίζεται καὶ ἰσοπεδώνεται μὲ τὸ μιστρί καὶ γίνεται κατάλληλο γιὰ νὰ ὑποδεχθεῖ τὸ ἐπόμενο στρώμα. Τὸ πρῶτο τοῦτο χῶμα τὸ λένε «ρόδωμα»⁸⁸. Πάνω σ' αὐτὸ διαστρώνεται, σ' ἓνα πάχος 10 - 15 ἑκατοστῶν, τὸ ὑλικὸ ποῦ ἐξασφαλίζει τὴ στεγανότητα: ἡ «λεπίδα»⁸⁹, (σχιστολιθικὸ σύντριμμα)⁹⁰ ἢ καὶ ἄλλο ἀργιλλόχωμα ποῦ νά' χει ἀνάλογες στεγανωτικὲς ιδιότητες. Εἶναι βέβαια αὐτονόητο πὼς καὶ τὸ τελευταῖο τοῦτο χῶμα θ' ἀκολουθήσει τὴ γενικὴ κλίση, τὸ «ρέμα» τοῦ δώματος, γιὰ νὰ φεύγουν τὰ νερά πρὸς τὴ μιὰ ἢ τὶς δύο γωνιές τοῦ σπιτιοῦ. Στ' ἀντίστοιχα αὐτὰ σημεῖα προβλέπεται μιὰ ἀλάκωση στὸν τοῖχο, ἓνα λοῦκι κατακόρυφο ποῦ τὸ κατασκευάζουν εἴτε σὰν πλατεῖα γλυφὴ στὴν πέτρα, εἴτε μὲ τὸ σοβᾶ' ἓνα εἶδος ἀλακωτῆς ὑδρορροῆς ποῦ τὴ λένε «ἀναλειχτικὴ» ἢ «ἀναλειχάδα», ἴσως γιὰτὶ τὸ βρόχινο νερὸ καθὼς τρέχει μέσα κεῖ, λείχει τὸν τοῖχο⁹¹. Τόσο τὸ πρῶτο χῶμα, τὸ «ρόδωμα», ὅσο κι' ἡ «λεπίδα» ἐγκλιεῖται μέσα σὲ μιὰ περιμετρικὴ σειρὰ ἀπὸ ἀργούς λίθους στέφews, τὸ «ματσιπέτι»⁹², ποῦ ἀποτελεῖ τὴν τελικὴ ἀπόληξη τῶν ἐξωτερικῶν



Σχέδιο 11. — Σπίτι χήρας Μπούχλη: Τομὴ Α - Β.

«Εἶναι πλέγματα ἐκ κλαδίων ἢ βεργῶν, τιθέμενα ἐπὶ τῶν δοκῶν κλπ.» (Βλ. Φ. Κοουκουλέ, *op. cit.*, σελ. 271).

⁸⁶⁾ Ἔτσι ἀκούεται σ' ὅλη τὴν Κρήτη καὶ σὲ πολλὰ ἄλλα μέρη τῆς Ἑλλάδος. Πρόκειται γιὰ τὴν ἀρχαία στοιβή ἢ τὴν στυβή τῆς Γραφῆς, *poterium spinosum* (Βλ. Θ. Χελδράϊχ, τὰ δημῶδη ὀνόματα τῶν φυτῶν, 1910).

⁸⁷⁾ Τὸ *Nerium Oleander* (Βλ. Θ. Χελδράϊχ, τὰ δημῶδη ὀνόματα τῶν φυτῶν, 1910).

τοιχων κι' ἔχει τὶς ἀνώμαλες ἀκμές του λίγο ψηλότερα ἀπὸ τὴ στάθμη τοῦ δώματος (βλ. καὶ τὸ ἀνωπολίτικο σπίτι Πίν. ΚΔ', εἰκ. 1).

Αὐτὴ ἡ μορφή τοῦ Καλλικρατιανοῦ σπιτιοῦ, συναντᾶται αὐτοῦσια ἢ μὲ μικροπαρλλαγές στοὺς συνοικισμοὺς πρῶτ' ἀπ' ὅλα ἐκεῖνους ὅπου καταγέμονται τοὺς τρεῖς χειμερινούς μῆνες οἱ 450 σημερινοὶ του ἀ- τοικοὶ, δηλαδή: Πατσιανῶ, Καψο- δάσο, Ἀγρουλές καὶ Σκαλωτή, ὅπως ἐπίσης καὶ στὰ χωριά: Κολοκάσια, Βουβᾶ, Βρασκά, Ἀσκούφου, Ἰμβρο, Ἀσφέντου, Ἀσὴ Γωνιά, Ἀράδαι- να, Ἀνώπολη κ.λ.π. Κι' ὄχι μόνο, μὰ φεύγοντας ἀπὸ τὸν τόπο του ὁ Σφακιανός, μεταφέρει τὸν ἴδιο τύπο τοῦ καμαρσπιτιοῦ ἐκεῖ πού θὰ ἐγ- κατασταθεῖ. Ἔτσι λ. χ. στὸν Κουρ- νᾶ, τὸν Κάβαλο καὶ τὸ Μουρί (χω- ριά στὸν Ἀνατολικὸ Ἀποκόρωνα πού εἶναι ἀποικίες σφακιανές), πολ- λά ἀπὸ τὰ παλιὰ σπίτια εἶναι μὲ καμάρα. Αὐτὴ ἡ τυποποιημένη ἐπα- νάληψη τοῦ σφακιανοῦ καμαρσπιτιοῦ δείχνει τὸ ἀναλλοίωτο τῶν οἰκο- νομικῶν ὄρων τοῦ Λευκορίτη καὶ γενικὰ τῶν συνθηκῶν τῆς κοινωνι- κῆς του συμβίωσης³⁸.

Ἀπὸ τὸ Ἀσκούφου παρουσιάζω μιὰ παραλλαγή τῆς «καμινάδας», ὅπως τὴ βρῆκα στὸ σπίτι τῆς Εἰρήνης χήρας Μπούχλη (βλ. σχ. 10-12).



Σχέδιο 12.—Σπίτι χήρας Μπούχλη: Ἐ- σωτερικό.

³⁸) Ὅρος πού χρησιμοποιεῖται σ' ὅλα τὰ νησιά καὶ στὰ περισσότερα μέρη τῆς ἡπειρωτικῆς Ἑλλάδος. Ἀπὸ τὸ δόρωση, δόρωμα κλπ. (βλ. Σ τ. Ε α ν θ ο υ δ ῖ - δ ο υ, Γλωσσικαὶ ἐκλογαί, λεξικογραφικὸν ἄρχειον Ἀθηνᾶς, τόμος 28, 1916, σελ. 130 καὶ Φ. Κ ο υ κ ο υ λ ῆ, ορ. cit. σελ. 272).

³⁹) Στὴν Ἀσὴ Γωνιά ἐπικρατεῖ ἡ περίεργη ἀντίληψη πὼς ἡ «λεπίδα» πρέπει νὰ σκάβεται ἀπὸ τὸ «λεπιδόλακκο» μόνο τὴ γέμωση τοῦ φεγγαριοῦ, γιατί τὸ σπίτι πού θὰ στρωθεῖ μὲ λεπίδα πού σκάφηκε τὴ λίγωση εἶναι ὀπωσδήποτε καταδικα- σμένο νὰ στᾶζει. Πρόληψη προφανῶς κι' αὐτὴ σὰν ἄλλες ἀνάλογες (βλ. σημ. 32).

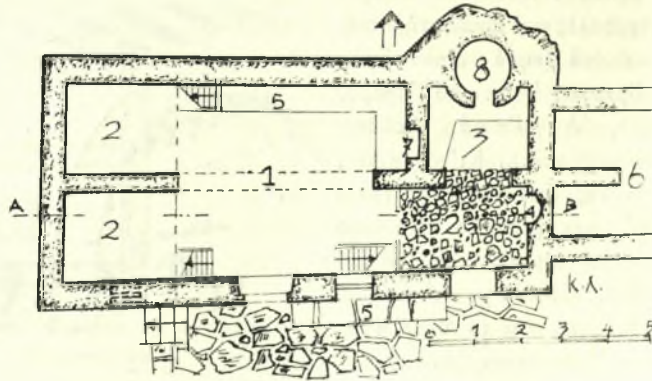
⁴⁰) Σαθροὶ ἀργιλλικοὶ ἢ ἀσβεστομαργαῖκοι σχιστόλιθοι. Βλέπε καὶ Φ. Κ ο υ - κ ο υ λ ῆ, ορ. cit. σελ. 274.

⁴¹) Στὸ Λαζίθι τὴ λένε «ἀναλειχαρά». (βλ. Δ. Ε. Τ ρ ι π ο δ ᾶ κ η, ορ. cit. σελ. 293).

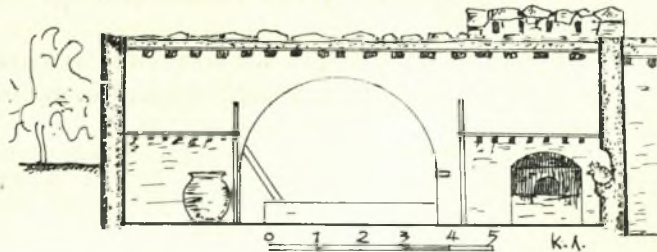
⁴²) Ἴταλ. mezzo - petto = ἡμιθωράκιο, χαμηλὸ στηθαῖο.

⁴³) βλ. Ν. Ἀ λ ε ξ ῖ ο υ, Τὸ Σκυριανὸ σπίτι καὶ ἡ αἰσθητικὴ του, ἐφημ. «Βή- μα» 10-12-57. Πάνω στὸ θέμα τῆς στασιμότητος τῶν μορφῶν ἀξιοπρόσεκτες οἱ διατυπούμενες ἀπόψεις τοῦ Lavedan: «L' habitation rurale est un fait geo- graphique...C'est beaucoup moins un fait historique, c'est à - dire où l'on

Ἐπίσης ἐνδιαφέρουσα παραλλαγή εἶναι καὶ τὸ σπίτι τοῦ Παπᾶ Σπυρίδωνα Μαρινάκη (σχέδια 13 - 15), στὸ χωριὸ Βουβᾶ, ποῦ βρῖσκεται χαμηλά, στὴ νοτιοανατολική ριζοβουνιά τῶν Σφακιῶν, ἀντικρὺ στὴ θάλασσα, καμμιά διακοσάρια μέτρα ψηλότερά της καὶ σὲ ἀπόσταση 1200 μέτρα περίπου ἀπὸ τὴ «γιαλιά», «εἰς θέσιν ἀπερίοριστον ὀρί-



Σχέδιο 13. — Σπίτι παπᾶ Σπυρίδωνα Μαρινάκη: Κάτοψη.
1. Σάλα. 2. Σοφᾶδες. 3. Καμινάδα. 4. Σταμνοσιάνης. 5. Πεζούλες.
6. Παράσιπο. 7. Ντουλάπι. 8. Φούρνος.



Σχέδιο 14. — Σπίτι παπᾶ Σπυρίδωνα Μαρινάκη: Τομή Α - Β.

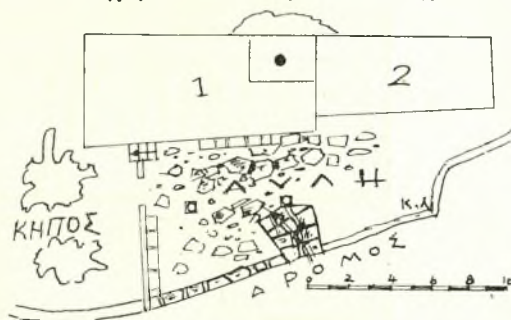
ζοντα ἔχουσιν», ὅπως χαρακτηριστικὰ γράφει ὁ Παπαδοπετράκης. Σ' αὐτὸ ξεχειμιάζει ἓνα μεγάλο μέρος ἀπὸ τοὺς κατοίκους τῶν ὀρεινῶν χωριῶν Ἰμβρου καί, κυρίως, τοῦ Ἀσφέντου. Βάση τῆς οἰκονομίας εἶναι κι' ἐδῶ ἡ κτηνοτροφία, μ' ὄλον ποῦ καλλιεργεῖται μὲ ἱκανοποιητικὴ

puisse déceler une évolution de formes correspondant à une succession d' époques : comme tout ce qui est populaire, elle a un caractère permanent ou du moins ses transformations dans le temps sont-elles moins sensible que celles de la maison de ville (D. Lavedan, *L' Architecture Française*, Paris 1944, σελ. 174.

ἀπόδοση — πρὸ παντὸς στὰ τελευταῖα χρόνια — ἡ ἑλιά καὶ ἡ μελισσοκομία. Τὸ σπίτι τοῦ Παπᾶ Σπύρου ἔχει κτιστεῖ στὸ βόρειο μέρος μιᾶς εὐρύχωρης αὐλῆς κι' ἡ ὄψη του — ὅπως καὶ οἱ ὄψεις τῶν περισσότερων σπιτιῶν — κοιτάζει πρὸς τὸ πέλαγος. Τῆ νότια πλευρά του τὴ σκιάζει ἡ κληματαριά, ἀπλωμένη σὲ ξύλα ποὺ στηρίζονται στὸν τοῖχο καὶ σὲ λιθόκτιστες κυλινδρικές κολώνες, μὲ τετράγωνη βάση (Βλ. πίν. Κ', εἰκ. 2). Δυτικὰ τοῦ σπιτιοῦ καλλιεργεῖται ἕνας μικρὸς κήπος. Ἡ ἐσωτερικὴ διάταξη (Βλ. σχέδιο 13 καὶ πίνακα Κ', εἰκ. 1) μαρτυρεῖ κάποια ἀστική ἐπίδραση, καθὼς διαχωρίζει κι' ἀπομονώνει τὸ χῶρο τῆς κουζίνας ἀπὸ τὸ ὑπόλοιπο σπίτι.

Ἔτσι, τὸ νοτιοανατολικὸ «κουλουῦκι» χωρίζεται μὲ ξύλινο χώρισμα, ποὺ ἔχει στὸ μέσον τὴν πόρτα ἐπικοινωνίας. Τὸ δάπεδο εἶναι στρωμένο μὲ μικρὲς ἀκανόνιστες πέτρες. Ἐπίσης καὶ ἡ «καμινάδα», μὲ τὸ τζάκι καὶ τὸ φουῦρο (ποὺ ἔχει σκαφετῆ μέσα στὸ χῶμα κι' ἐπενδυθεῖ ἐσωτερικὰ μὲ λιθοδομῆ) χωρίζεται ἀπὸ τὸ λοιπὸ σπίτι μὲ χοντρὸ λιθόκτιστο τοῖχο. Σ' ὄλα τὰ «κουλουῦκια» — πλὴν τῆς καμινάδας — ὑπάρχει «σοφᾶς». Ἀνατολικὰ τοῦ κυρίως σπιτιοῦ, εἶναι τὸ παράσπιτο, κτισμένο κι' αὐτὸ μὲ καμαρικόν.

Ἡ σημαντικώτερη ὁμῶς παραλλαγὴ εἶναι ὁ ἐξελιγμένος τύπος μὲ τίς δυὸ καμάρες, τὸ «δικάμαρο»^{49α}, ὅπως συναντᾶται, ἐπίσης στὸ Βουθά, στὸ σπίτι τοῦ Μανώλη Μαρινάκη (Βλ. σχέδ. 16 - 19). Εἶναι μιὰ μορφὴ σπάνια, γιὰτὶ παρόμοια κατασκευὴ ἀπαιτεῖ περισσότερη δουλειά, καὶ συνεπῶς μεγαλειότερη δαπάνη ἀπ' ὅτι θέλει τὸ μονοκάμαρο σπίτι. Ὅπως φαίνεται κι' ἀπὸ τὴν κάτοψη (σχέδ. 19 καὶ πίν. ΚΑ' εἰκ. 1) ἀπαρτίζεται: ἀπὸ τὸ κυρίως σπίτι, μακρόστενο (10,70 × 4,20), μὲ τὴν εὐρύχωρη «σάλα», ποῦχει στὴ μέση τὸν τετράγωνο πεσσὸ καὶ δεξιὰ - ἀριστερὰ τοὺς «σοφᾶδες», κι' ἀπὸ τὸν βοήθητικὸ χῶρο, πρὸς

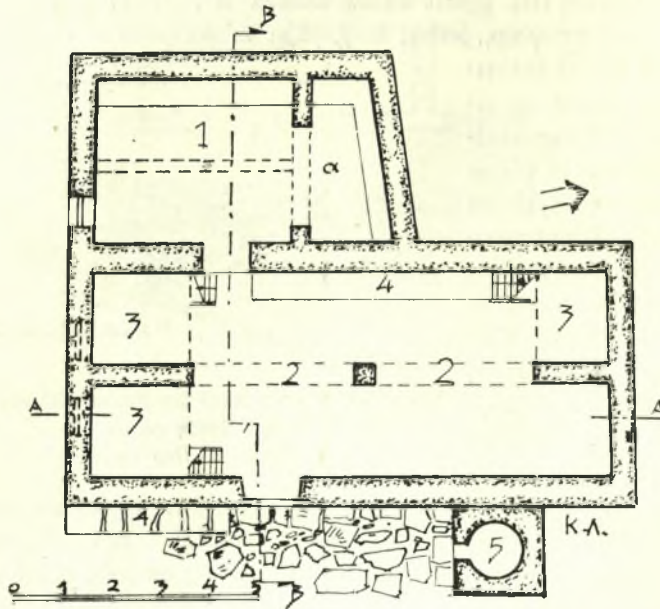


Σχέδιο 15. — Σπίτι παπᾶ Σπυρίδωνα Μαρινάκη: Γενικὴ διάταξη χώρων.

1. Σπίτι. 2. Παράσπιστο.

^{49α} «Τὸ βόλτο μὲ δυὸ τόξα τὸ συναντοῦμε συχνὰ στὰ παλιὰ μεγαρίτικα σπίτια» (Βλ. Δ. Β. Βασιλειάδη, Εἰσαγωγὴ στὴν αἰγαιοπελαγίτικη λαϊκὴ ἀρχιτεκτονικὴ σελ. 63). Ἐπίσης ὁ Γ. Μέγας παραθέτει σχηματικὴν κάτοψη χωρὶς νὰ ἐπεξηγήσῃ ποῦ συνήνησε τὸν τύπο (Βλ. Γ. Μέγας, Ἡ Ἑλληνικὴ οἰκία, πίνακα 3α 2ε).

δυσμάς, θπου ή κουζίνα - αποθήκη, με την καμινάδα. Και στην περίπτωση αυτή ή απομάκρυνση της κουζίνας από το χώρο του κυρίως σπιτιού θα μπορούσε ν' αποδοθεί σε άστική επίδραση. Πρέπει όμως γν ληφθεί υπ' όψιν κι' ό σοβαρός συντελεστής του κλίματος. Έδώ οι ήπιες καιρικές συνθήκες δέν κάνουν τόσο έπιτακτική την ανάγκη του τζακιού μέσα στο σπίτι, όπως στα όρεινά, του Καλλικράτη και του 'Ασφέντου, που χρειάζονται τή φωτειά στους χειμερινούς μήνες. Γιατί

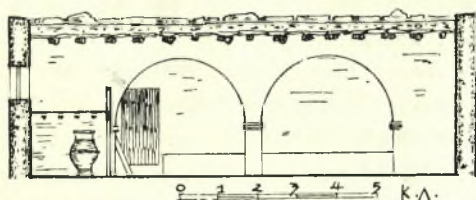


Σχέδιο 16: Σπίτι Μανώλη Μαρινάκη: Κάτοψη.

1. Κουζίνα. 2. Σάλα. 3. Σοφάδες. 4. Πεζούλες.
5. Φούρνος. α Καμινάδα.

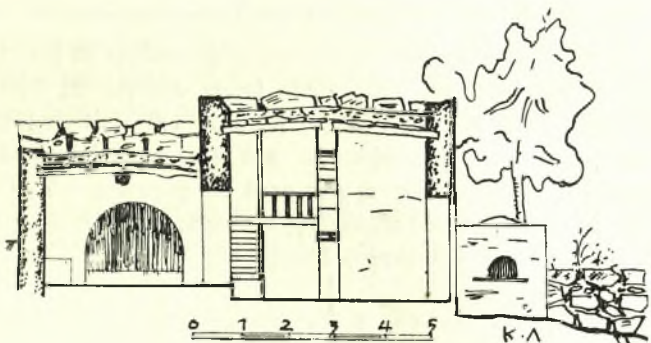
υπάρχουν εκεί πάνω και οικογένειες που δέν κατεβαίνουν ούτε το χειμώνα στα χαμηλά, τὰ «γιαλίτικα» χωριά, αλλά μένουν και περνοούν τὰ χιόνια και τις παγωνιές στους όρεινούς οικισμούς. Χαρακτηριστική κατασκευαστική λεπτομέρεια είναι τούτη: και στα δύο σπίτια, του Παπᾶ Σπύρου και του Μ. Μαρινάκη, ή έδραση των τόξων στον πεσοό και στις παραστάδες γίνεται πάνω σ' ένα είδος επίκρανου, άπλης βέβαια μορφής, μα που δείχνει μια φροντίδα και λίγη διάθεση καλαισθησίας, που λείπουν από το «άορίτικο» σπίτι. 'Επίσης τὰ ξύλα, στα κάγκελα του σοφᾶ, όπως και οι δοκοί, έχουν κάποια έπιμέλεια στην κατασκευή. Στο σπίτι του Μ. Μαρινάκη αντί «φιαλώματα» έχουν τοποθετηθεί λίθινες πλάκες, καλά άρμοσμένες, και πάνω κει άπ' ευθείας, δίχως τήν

παρεμβολή των «φουντωμάτων», έχει στρωθεί το «ρόδωμα», εμπλουτισμένο με λίγο ασβέστη, για να εξασφαλιστεί μια καλύτερη πρόσφυση.



Σχέδιο 17.—Σπίτι Μανώλη Μαρινάκη: Τομή Α - Α λεπτή σκόνη. Στην κουζίνα του Μ. Μαρινάκη, η στέγη στηρίζεται στους πλευρικούς τοίχους και στο χοντρό μεσοδόκι, με τον ξύλινο ορθοστάτη που το υποβαστά-

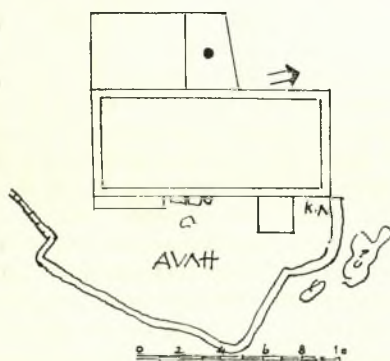
ἄποφυγαν να χρησιμοποιήσουν «φουντώματα» γιατί—ὅπως μου εἶπαν—τὸ χόρτο σαπίζει με τὸν καιρὸ, καὶ μέσ' ἀπὸ τοὺς ἀρμούς ἀρχίζει νὰ πέφτει ἀδιάκοπα, μὲ



Σχέδιο 18.—Σπίτι Μανώλη Μαρινάκη: Τομή Β - Β.

ζει στὴ μέση. Ὁ χώρος τοῦ κυρίως σπιτιοῦ φωτίζεται σήμερα μόνο ἀπὸ τὴν πόρτα τῆς εἰσόδου, γιατί τὰ δυὸ νοτικά παράθυρα, ποὺ ἦσαν στοὺς «σοφᾶδες», τὰ ἔχουν κλείσει με λιθοδομή.

Τὸ «δικάμαρο» σπίτι, ὅπως εἶπα, κτιζότανε πολὺ σπάνια, γι' αὐτὸ κι' εἶναι ζήτημα ἂν σ' ἔλα τὰ Σφακιὰ διασώζονται ἀκόμα σήμερα δυὸ - τρία ὅμοια.



Σχέδιο 19.—Σπίτι Μανώλη Μαρινάκη: Γενική διάταξη χώρων.

Σὲ μιὰ ἀπότομη πλαγεία, βραχώδη καὶ ἄδενδρη, κοντὰ στὴ θάλασσα, ἔχει ἀναρριχηθεῖ ἡ Χώρα τῶν Σφακιῶν, πάλι: ἔδρα τοῦ Βενετσιάνου Προδλεπτή⁴¹ καὶ πρωτεύουσα τῆς ἐπαρχίας Σφακιῶν. Ἡ ἀρχικὴ ὀνομασία τῆς ἦταν ἀπλῶς: τὰ Σφακιά ἢ ὁ Σφακιᾶς⁴², εἶχε ὅμως, κι' ἐξακολουθεῖ νὰ ᾔχει, καὶ τ' ὄνομα Ἐμπρόσγιαλο ἢ Μπρόσγιαλο ἢ Πρόσγιαλο, ἀκριβῶς γιατί βρίσκεται ἀντικρυ στὸ πέλαγος. Ἀπ' ὅσα σώζονται ἀκόμα σήμερα, μπορεῖ κανεὶς νὰ πεῖ πῶς ὁ τόπος τοῦτος θὰ εἶδε στὰ πάλια καλὲς ἡμέρες. Ἡ θάλασσα στάθηκε μιὰ σημαντικὴ πηγὴ πλούτου⁴³. Ἀπὸ δὴ θὰ ξεκινούσαν τὰ καράβια, γιὰ νὰ γυρῶσουν μὲ ἀγαθὰ καὶπραμάτιες πρὸς τὰ μορφόντυναν τὶς κυράδες καὶ τὰ σπίτια. Κι' ὁ ποιητὴς ἀναθυμᾶται καὶ λέει:

*Εἶχαν καὶ τὰ καράβια - ν' - τῶν ποὺ τῶνε κουβαλοῦσα,
σὰν μπέηδες καὶ προίζιπε; εἰς τὰ Σφακιά περνοῦσα⁴⁴.*

Τὸ στοιχεῖο λοιπόν, πρὸς τὸ ἐπλάσε καὶ μορφοποίησε τὸ βίον τῆς Χώρας, ἦταν ἡ θάλασσα, καὶ πρὸς αὐτὴν ἔχουν στρέψει τὶς ὀψεις τους ὅλα τὰ σπίτια, σὰν νὰ θέλουν νὰ μὴ βλέπουν καὶ ν' ἀποξεχάσουν τὸ ἄγριο καὶ γυμνὸ βουνὸ πρὸς ὄψωνεται στὰ νῶτα τους. Ἡ φθορὰ ὅμως τῆς κωμόπολης φαίνεται πῶς ἄρχισε μετὰ τὰ γεγονότα τοῦ 1770. Ὁ ριμαδόρος δίδει κι' ἐδῶ τὴν εἰκόνα τῆς συμφορᾶς, πρὸς ὑπὲρ μοιραία γιὰ τὴν τύχη καὶ τὴν μελλοντικὴ ἐξέλιξη τῆς Χώρας:

⁴¹) Βλ. Στ. Ξανθοῦ διδου, Ἡ Ἐνετοκρατία ἐν Κρήτῃ καὶ οἱ κατὰ τὸν Ἐνετῶν ἀγῶνες τῶν Κρητῶν, Ἀθήνα: 1937, σελ. 146.

⁴²) «Ἀφικνούμεθα εἰς Σφακιᾶν (Ἐμπρόσγιαλον) ὅπου ὑπάρχουσιν ἐργαστήρια καὶ ἀποθήκαι διαφόρων ἐμπορευμάτων» γράφει στὰ 1877 ὁ Παπαδόπουλος κ. η. σ. (ο.ρ. cit. σελ. 20). Καὶ ὁ Σ. Ξανθοῦ διδου δέχεται: πῶς: «ὁ Παπαδοπετράκης ὀρθῶς λέγει ὅτι «οἱ ἐπιχώριοι γινώσκουσιν ὅτι τὸ ὄνομα τῆς χώρας τῶν μετεδ' ἦθ' ἐκ τῆς κωμοπόλεως τῶν Σφακιᾶ». Καὶ συμπληρώνει ὁ Σ.: «Ὁ Buondelmonti περιηγηθεὶς τὴν Κρήτην κατὰ τὸ 1415 ἀναφέρει τὸ Sphicium (τὴν Χώραν τῶν Σφακιῶν) ὡς πολὺ ἀρχαίαν ἀλλ' ἀτελείστον καὶ περιγράφει τοὺς κατοίκους τῆς οὕτως... (Creta Sacra I. 4 καὶ 83. 84) ...Ἡ μναία τοῦ Sphicium ὑπὸ τοῦ Buon-delmonti βεβαίως ὅτι κατὰ τὸ 1415 ἤκούετο τὸ ὄνομα Σφακιά διὰ τὴν Χώραν Σφακιῶν» (βλ. Στ. Ξανθοῦ διδου, Ἐπαρχία καὶ πόλεις τῆς Κρήτης, Ε.Ε.Β.Σ. τόμος Γ', σελ. 54). Καὶ σήμερα λ. χ. ὁ Ἀνωπολίτης λέει: «θὰ κατεῖθ' στὰ Σφακιά» κι' ἔννοεῖ τὴ Χώρα.

⁴³) Γιὰ τὴν ἐπίδραση πρὸς εἶχε ἡ ἐπικοινωνία μὲ τὸν ἔξω κόσμον — διὰ μέσου τοῦ ἐμπορίου — στὴ διαμόρφωση τῆς λαϊκῆς ἀρχιτεκτονικῆς, σημαντικό παράδειγμα εἶναι καὶ ἡ, κατὰ τὰ ἄλλα ἄγωνα καὶ φτωχὴ Πάτμος (βλ. Ἀννα Μαραῆ — Χαντζηνοπούλου, Πάτμος, Ἀθήνα 1957, σελ. 40). Ἐκτὸς αὐτοῦ ἡ περίπτωση τῆς Πάτμου, ὅπως καὶ ἄλλων περιοχῶν (Κυκλάδων κλπ.) μαρτυρεῖ ἀκόμα καὶ τοῦτο: μὲ πόσο ἤρεμη καὶ καλαισθητικὴ διάθεση ἀρχιτεκτονήσαν δρισμένοι τόποι πρὸς εἶχαν μείνει λίγο — πολὺ ἡσυχοὶ ἀπὸ μεγάλους κατατρεγμοὺς καὶ δηώσεις.

⁴⁴) Μπάμπια Παντζελιοῦ, ο.ρ. cit., στίχ. 977 - 978.

Ἐκάνα τὸν Ὀμπρός Γιαλὸ κάτω σισοὶ μαγαζιέδες,
 ποὺ καιεβαῖνα οἱ γι' ἄρχοντες κι' ἐκάνα τὰ ἐγλειζέδες.
 Τσοὶ μαγαζιέδες κάψανε, καῖσι γαί τ' ἀγρασιήρια
 ὅπου πηγαίασιν οἱ ρειοὶ καὶ παίζαν τὰ παιχνίδια⁴⁸.

Καὶ καταλήγει:

Ποῦ γαί ἡ Χώρα τῶ Σφακιῶ μετὰ τὰ πολλὰ καρῶβια,
 μετὰ τὸ ἐλατόν τῆ ἐκκλησῆς, τὰ πλοῦσα τὰ σεράγια⁴⁹;

Ἡ παράδοση ὅμως κι' ἐδῶ εἶχε ρίζες βαθειῆς καὶ γερῆς κι' ὅπως ἦταν φυσικὸ θὰ συνέργησε γιὰ νὰ ξαναγίνει στὰ παλιά της χνάρια ἡ κουρσεμένη κωμόπολη καὶ νὰ ξαναβρεῖ τὴ χαμένη της αἴγλη. Ὡς ποιὸ σημεῖο κατόρθωσε νὰ τὴν ἀναστηλώσει καὶ νὰ τὴν ἀναζωογονήσει δὲν εἶναι εὐκόλο νὰ τὸ διακριθῶσει κανεὶς, εἶναι ὅμως γεγονὸς πὼς τὰ σημεῖα τῆς παρακμῆς ἄρχισαν φαίνεται νὰ ἐμφανίζονται ἀπὸ τὸ δεύτερο ἡμίσιον τοῦ περασμένου αἰῶνα⁵⁰ γιὰ νὰ φτάσουν σὲ κρίσιμο πιά σημεῖο στὶς ἡμέρες μας. Γιατὶ μόνη ἡ παράδοση, δίχως τὶς οἰκονομικὲς ἐκείνες προϋποθέσεις ποὺ συντηροῦν ἓνα τόπο, δὲν ἀρκεῖ γιὰ νὰ διατηρηθεῖ ἡ ζωή.

Τὸ Μπροσγιαλίτικο σπίτι ἐκφράζει πιστὰ τὸ μεγάλο στοιχεῖο ποὺ τὸ διαμόρφωσε, τὴ θάλασσα, ποὺ δὲν τὴν ἐννοῶ μονάχα σὰν ἀπλὸ φυσικὸ περίγυρο, μὰ καὶ κυρίως, σὰν πηγὴ οἰκονομικοῦ πλοῦτου καὶ εὐημερίας. Ὅπως τὸ βουνὸ εἶναι γιὰ τὸ Λευκορίτη ὁ τόπος ἀπ' ὅπου ἀντλεῖ τὰ μέσα τῆς συντήρησής του, ἔτσι κι' ἐδῶ ἡ θάλασσα ἦταν τὸ στοιχεῖο ποὺ διαμόρφωσε τὴν οἰκονομία τῆς Χώρας, μετὰ τὴ ναυτιλία καὶ τὴν πειρατεία⁵¹. Τὸ σπίτι λοιπὸν ἦταν ἐπόμενο νὰ ἐκφράσει αὐτὸν τὸ νέο μορφοπλαστικὸ παράγοντα τῆς ζωῆς.

Τὸ δῖπαιτο κτίσμα (τὸ «ὄνταλίδικο σπίτι») εἶναι τὸ κύριο χαρακτη-

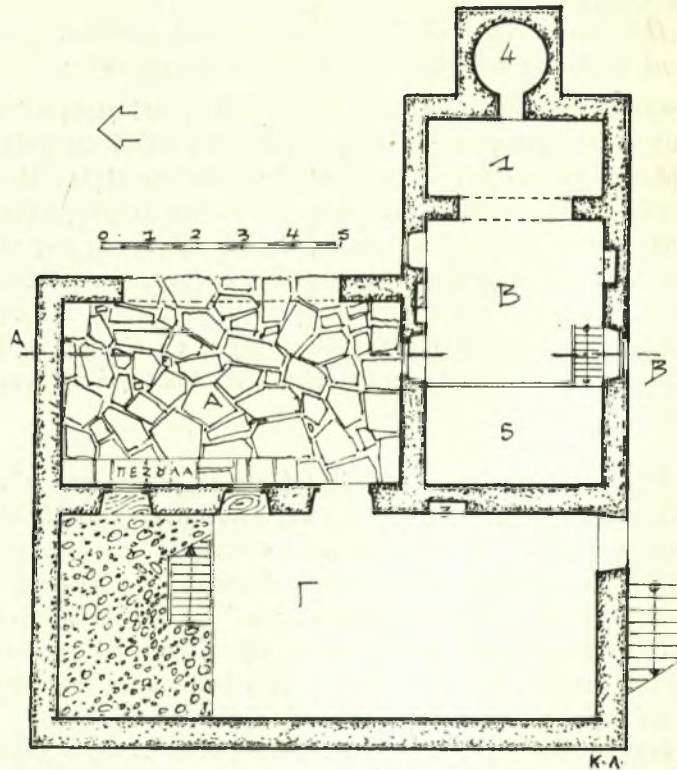
⁴⁸) Ἐνθ' ἄνωτ. στιχ. 261 - 264.

⁴⁹) Ἐνθ' ἄνωτ. στιχ. 951 - 952.

⁵⁰) Στὰ 1866 ὁ Perrot ἔγραψε: «ὑπάρχουν 400 - 500 σπίτια μὰ ἡ ὄψη τους δὲν εἶναι χαρούμενη» (op. cit. σελ. 70). Κι' ὁ Παπαδοπετρακῆς ἀκόμα πιὸ παραστατικὰ: «σήμερον ὤφειλε νὰ ἴσῃ ὁ Rolen (sic) τὴν κωμόπολιν ταύτην καὶ ἐοικέν βέβαιον ὅτι ἤθελεν συντάξῃ θλιβερωτάτας ἱερεμιάδας» (op. cit. σελ. 22). Καὶ τῶρα, ὅταν βαδίζεις ἀνάμεσα στὰ τόσα χαλασμένα ἢ ἐγκαταλειμμένα σπίτια καὶ τοὺς ἐρημους δρόμους—πρὸ πάντων τὸ καλοκαίρι ποὺ οἱ περισσότερες οἰκογένειες ἀνεβαίνουν ψηλά—ἔχεις τὴ μελαγχολικὴ αἰσθησὴ πὼς βρίσκεισαι σὲ τόπο πρὸ τὸν κούρσεψε μὴ πολὺ πρόσφατη καὶ ἀνεξήγητη συμφορὰ.

⁵¹) Γιὰ τὸ σημαντικὸ αὐτὸ θέμα τῆς πειρατείας τῶν Σφακιωτῶν βλ. Ν. κ. Σταυρινίδη, Συμβολὴ εἰς τὴν ἱστορίαν τῶν Σφακιῶν (1645 - 1770) «Κρητικὰ Χρονικὰ» τόμος Θ', σελ. 213, ὅπου, πλὴν τῶν ὄσων ἀναφέρονται: στὰ ἐγγραφα 19, 20 καὶ 30, παρατίθεται σημαντικὴ βιβλιογραφία στὴν ὑποσημείωση 120.

ριστικό τῆς Σφακιώτικης κατοικίας. Ψηλό, με περιποιημένη ὄψη, σοβαντισμένο καὶ ὑδροχρωματισμένο με ἄσπρο ἀσβέστη, με τὰ ξύλινα κουφώματα βαμμένα σὲ ποικίλα σκοῦρα χρώματα⁵²: μπλέ, καφέ, λουλακί, βαθυπράσινο.



Σχέδιο 20. — Σπίτι Μαλανδράκη: Κάτοψη Ισογείου.

Α. Καμάρα. Β. Κουζίνα. 1. Τζάκι. 2. Σταμνοστάτης. 3. Ντουλάπι
4. Φοῦρνος. 5. Ἀποθήκη με σοφά. Γ. Λίθουσα.

Ἀπ' ὅλα διάλεξα νὰ παρουσιάσω τὸ μεγάλο ἀρχοντικό τῶν Μαλανδράκηδων⁵³, ποὺ κτίστηκε τὸ πρῶτο ἡμίσι τοῦ περασμένου αἰῶνα

⁵² Αὐτὴ ἡ πολυχρωμία εἶναι ἀκριβῶς ἀπὸ τὰ κύρια χαρακτηριστικά τῆς νησιώτικης ιδιοσυγκρασίας (βλ. Ι. Λυγίζου, Ἑλληνικὴ νησιώτικη ἀρχιτεκτονική, Ἀθήνα 1943, σελ. 88. Ἐπίσης Κ. Παπαῦ, *op. cit.*).

⁵³ Ὁ Π. Τζελέπης δημοσιεύει στὸν πίνακα 50 τοῦ ἔργου του ἓνα μικρὸ προοπτικὸ ποὺ μοιάζει με τὸ σπίτι τῶν Μαλανδράκηδων. Ἐπίσης παρουσιάζει, σὲ σχέδιο, μιὰ ἀποψη τῆς Χώρας, μὰ ποὺ εἶναι κάπως ἐξιδανικευμένη καὶ δὲν ἔχει πολλὴ σχέση με τὰ πράγματα. Σήμερα στὸ σπίτι τῶν Μ. στεγάζονται οἱ ὑπηρεσίες τῆς Ἰπποδευκλείου Χωροφυλακῆς Σφακιῶν καὶ ὁ Ἀστυνομικὸς Σταθμὸς.

Είχ. 1.—Σπίτι Έμμ. Μα-
ρινάκη. Έσωτερικό.



Είχ. 2.— Σπίτι Έμμ. Μα-
ρινουχη. Άνατολικη όψη



Χώρα Σφακίων: Ἐὶς οἴκη
τῶν Μαλανδράκηδων.

Εἰκ. 1. -- Ἡ «καμάρα».



Εἰκ. 2. -- Γενική ἀποψη.



Εἰκ. 3. -- Ἀνατολική ὄψη.



Χώρα Σφακίων: Τὸ σπίτι
τῶν Μαλανδράκηδων.

Εἰκ. 1. — Ἀνατολική ὄψη.



Εἰκ. 2. — Ξύλινη πόρτα.



Εἰκ. 3. — Συνοικία Ἀμνηάδων.



Είκ. 1. — 'Ανόπολις : Σπίτι Γ. Φασουλάκη.
'Εξωτερική ὄψη.

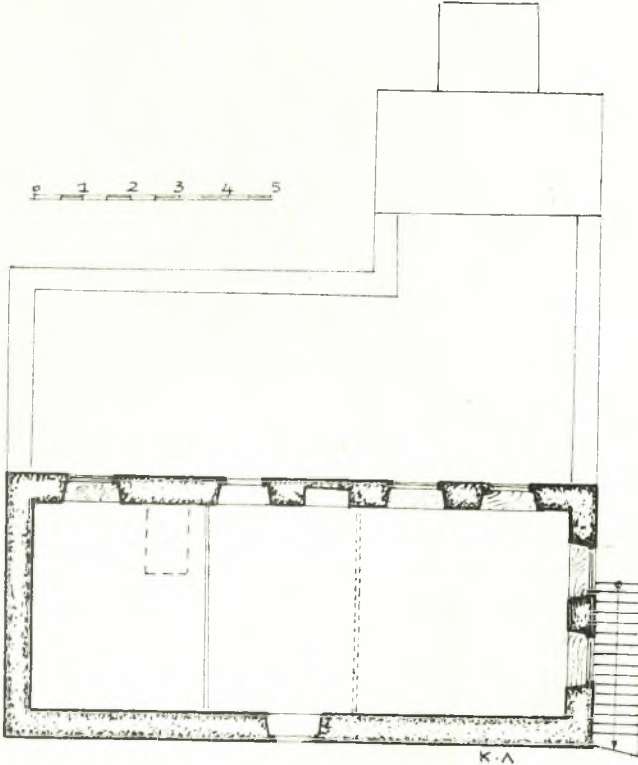


Είκ. 2. — 'Ανόπολις : Σπίτι Γ. Φασουλάκη.
'Εσωτερικό.



Είκ. 3. — 'Ανόπολις : Σπίτι Γ. Φασουλάκη. 'Η «καμάρα».

ἀπὸ τὸ Μανώλη Μαλανδράκη (Πίν. ΚΒ' καὶ ΚΓ'), ἐμπορευόμενο καὶ «τερζῆ»⁵⁴, γιατί βρίσκω πὼς εἶναι ἀπὸ τὰ πιὸ ἀντιπροσωπευτικὰ τοῦ τόπου. Εἶναι τὸ σπίτι τοῦ εὐποροῦ μεσοαστοῦ πὸν πιθανὸν νὰ πρόστε-σε καὶ κάτι ἀπ' ὅσα εἶδαν τὰ μάτια του, ταξιδεύοντας ἔξω, χωρὶς ὄ-μως καὶ νὰ νοθέψει τὸ γενικὸ κατασκευαστικὸ πνεῦμα πὸν κυριαρχοῦσε



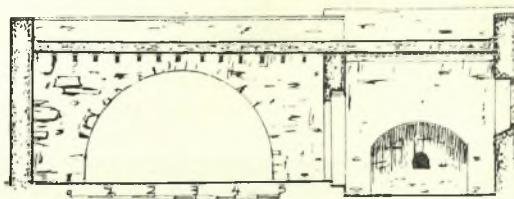
Σχέδιο 21. — Σπίτι Μαλανδράκη: Κάτοψη ἀνωγείου.

στὴ Χώρα. Τὰ σχέδια μιλοῦν μόνον τους (βλ. σχ. 20, 21, 22). Στὸ ἰσό-γειο, πού'χει σχῆμα Γ, εἶναι: νοτιανατολικά ἢ κουζίνα, δυτικά ἢ με-γάλη αἴθουσα καὶ μπροστὰ ἢ στοὰ πὸν τὴ λένε «καμάρα» ἢ καὶ «χα-γιάτι»⁵⁵. Τὸ ἀνώγειο (ὁ «δοντάς») ἐκτείνεται μόνον στὸ χῶρο πὸν ἀντι-

⁵⁴ Ὁ ράφτης τῆς κρητικῆς ἀνδρικῆς ἐνδυμασίας (Τουρκ. Terzi).

⁵⁵ Αὐτὴ ἡ ἰσόγεια στοὰ, πὸν παίρνει τὴν ὀνομασία τῆς (καμάρα) ἀπὸ τὸ τόξο πὸν στηρίζει τὸ μπροστινὸ δῶμα, ἀντιστοιχεῖ στὸν «ἡλιακὸν χαμόγεω» τῶν βυ-ζαντινῶν «πρὸς τὴν αὐλὴν βλέπων». Πάνω ἀπ' αὐτὸν ἐκτείνονταν ὁ ἀνώγειος ἡλιακός» πὸν λέγεται «δωματηρός ἡλιακός», τὸ δικὸ μας ἀνοικτὸ δῶμα (βλ. Φ. Κοσκουλέ, ὀρ. cit. σελ. 290 καὶ Ἀν. Ὁρλάνδου, Τὰ ἀστικά σπίτια τοῦ

στοιχεί στη μεγάλη δυτική αίθουσα του Ισογείου και χρησιμοποιεί έπειτα τις ευρύχωρες ταράτσες που καλύπτουν την κουζίνα και τη στοά. 'Υπάρχει παντού άνεση και τὸ κάθε τμήμα έχει ὅ,τι χρειάζεται για νὰ ἐναρμονίζεται με τὸν ὅλο ὄργανισμό και νὰ τὸν ἐξυπηρετεῖ. 'Η κατασκευὴ εἶναι ἀρκετὰ φροντισμένη και τοῦτο φαίνεται ἀπὸ ὀρισμένες λεπτομέρειες, ὅπως εἶναι λ. χ. τὰ κουφώματα, περδαζωτὰ μέσα κι' ἔξω, με στανιδωμένη τὴν ποδιὰ και τὸ λοξὸ ὑπέρθυρο, τὴν καλοκατασκευασμένη σιδεριά, νταμωτὴ στὸ ἰσόγειο, ἀπλὴ ὀριζόντια στὸ ἀνώγειο (βλ. σχ. 23, 24). Τὸ δάπεδο τῆς «καμάρας» εἶναι στρωμένο με μεγάλες ἀκανόνιστες πλάκες. Τὸ δάπεδο τῆς αίθουσας τοῦ ἰσογείου εἶναι στρωμένο



Σχῆμα 22. — Σπίτι Μαλανδράκη: Τομή Α - Β.

κατὰ τὰ 2/3 με σανίδες, ἐνὼ τὸ ὑπόλοιπο, πρὸς βορρᾶ, ἔχει στρωθεῖ, ἐντεχνα, ἀπὸ βότσαλο τοῦ γιालοῦ, ὑλικὸ ὠραῖο και ἀφθονο στὴν περιοχὴ. Γενικὰ τὰ ὑλικά εἶναι διαλεγμένα. Τὰ πρέκια τῶν κουφωμάτων εἶναι

ἀπὸ κέδρο τῆς Γαύδου, πὺν ἔχει μέτριο κορμὸ, με μεγάλη ἀντοχὴ. Οἱ μιλκῆς ἀσπριδερεὲς πλάκες, τύπου Μάλτας, για ἐπένδυση στηθαίων ἢ για τὰ γείσα πάνω ἀπὸ τὰ κουφώματα, εἶναι κι' αὐτὲς γαυδιώτικες. Τὰ μεγάλα δοκάρια στὸ πάτωμα και τὰ δώματα, εἶναι ἀπὸ κυπαρίσσι Σφακλόαγγου ἢ πεῦκο, καλοδουλεμένα, ἴσια, κανονικῆς ὀρθογωνικῆς διατομῆς. Και πάνω ἀπὸ τὰ δοκάρια δὲν τοποθετοῦνται πιά τὰ ἀκανόνιστα και ἄγρια «φιαλώματα», με στρώνονται «λειμωνόθεν ὄροφοι»⁵⁶, τὰ περιποιημένα καλάμια, εὐθύγραμμα, ὁμορφοταιριασμένα, γυαλιστερὰ, με ἐκεῖνο τὸ θερμὸ, κυματιστὸ κίτρινο χρῶμα τους. Κι' ἀπὸ πάνω, φυσικά, τὸ «ρόδιμα» κι' ἡ «λεπίδα» με τὸ «ρέμα» πρὸς τὲς ἀναλειχτικές». Παρὰθέτω ἀκόμα τὴν εἰκόνα τῆς πόρτας τῆς εἰσόδου στὴν ἰσόγειο αίθουσα (Πίν. ΚΙ', εἰκ. 2) με τοὺς καλοδουλεμένους ταμπλάδες ἀπὸ ὀριζόντια στοιχεῖα, κατασκευὴ πὺν μοιάζει πολὺ με ἄλλες νησιώτικες⁵⁷. 'Η ἐπικοινωνία με τὸ ἀνώγειο συντελεῖται εἴτε με τὴν ἐσωτερικὴ ξύλινη σκάλα, πὺν εἶναι κοινῆς χρήσης, εἴτε με τὴν ἐξωτερικὴ

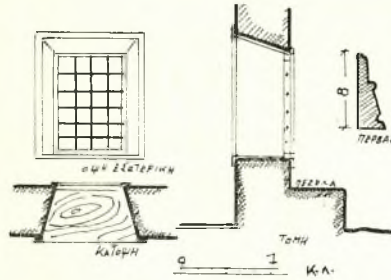
Μυτρά, Α.Β.Μ.Ε. τόμος Γ', 1937, σελ. 74). «'Υπεράνω τῆς στοᾶς τοῦ ἰσογείου ἔχουμεν εἰς τὸ ἀνώγειον τὸ ευρύχωρον χαγιάτι» ('Α ν. Ὁ ρ λ ἄ ν δ ο υ, 'Αθηναϊκὸν Ἀρχοντόσπιτο τῆς τουρκοκρατίας, Α.Β.Μ.Ε., τόμ. Ε' σελ. 203. Κ. Α. Γεωργιάδου ορ. cit. σελ. 127).

⁵⁶) Βλ. Φ. Κουκουλέ, ορ. cit. σελ. 274.

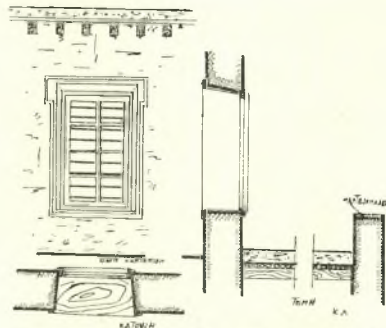
⁵⁷) Ι. Λυγίζου, ορ. cit. σελ. 89 και Κ. Παπα, ορ. cit. σελ. 122.

λίθινη, πρὸς νότο, πού εἶναι ἡ ἐπίσημη πρόσβαση στὸ μεγάλο χῶρο πού διαχωρίζοταν ἀπὸ δυὸ ξύλινα χωρίσματα σὲ τρία εὐρύχωρα δωμάτια. Τὸ ἓνα ἀπὸ τὰ χωρίσματα παραμένει ἀκόμα στὴ θέση του.

Ἡ γενικὴ διάταξη καὶ πρὸ πάντων ἡ ἐξωτερικὴ ὄψη θυμίζει τὸ κυκλαδίτικο σπίτι, μὲ τὴν τοξωτὴ ἰσόγεια στοᾶ του καὶ τὸν πλοῦτο τῶν κουφωμάτων στὸ ἀνώγειο⁵⁸. Μὰ κι' ἐδῶ, ὅπως καὶ στ' ὄρεινὸ σφακιανὸ σπίτι, τὸ στοιχεῖο πού κυριαρχεῖ εἶναι ἡ λιτότητα. Ὅσο κι' ἂν τὸ κτίσμα εἶναι πιὸ περιποιημένο, μὲ τὰ χρώματά του, τὸν ἀφθονο φυσικὸ φωτισμὸ του⁵⁹, τὰ ἐντεχνα δουλεμένα ξυλουργικὰ του, τὰ γεῖσα



Σχέδιο 23.—Σπίτι Μαλανδράκη: Παράθυρο ἰσογείου (Λεπτομέρεια).



Σχέδιο 24.—Σπίτι Μαλανδράκη: Παράθυρο ἀνωγείου (Λεπτομέρεια).

ἀπὸ μαλτεζόπλακες πάνω ἀπὸ τὰ κουφώματα ἢ τὰ ξύλινα μπαλκόνια μὲ τὸ περιποιημένο, εὐθύγραμμο ξυλοκάγκελο⁶⁰, ὅσο κι' ἂν ἔλ' αὐτὰ μᾶς ἀπομακρύνουν ἀπὸ τὴν τραχύτητα τῶν ὄρεινῶν σπιτιῶν, ὡστόσο ἐπικρατεῖ κι' ἐδῶ ἡ γυμνὴ μορφή πού τὴ συνθέτουν τ' ἀπλὰ κι' εὐθύγραμμα στοιχεῖα (βλ. Πίν. ΚΓ', εἰκ. 3), μὲ τὴν παρεμβολὴ σ' ὄρισμα κτίσματα (ὅπως τοῦ Μαλανδράκη) τοῦ ἡμικυκλικοῦ τόξου στὴν ὄψη τοῦ προσπίου.

Ἐνάμεσα σὲ δυὸ φαράγγια⁶¹, τοῦ Ἐλιγγα καὶ τῆς Ἀράδαινας, βρίσκεται τὸ ὄροπέδιο τῆς Ἀνώπολης, σὲ ὑψόμετρο 580 μ., μὲ τὸ δμώνυμο χωριό, πού τὸ ἀπαρτίζουν 10 συνοικίες. Ὁ Sieber ὅταν πέρασε ἀπὸ δῶ, πρὶν 140 χρόνια, βρῆκε πῶς

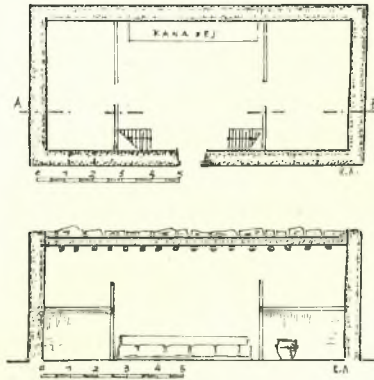
⁵⁸ Βλ. λ. χ. τὰ τηλιακὰ σπίτια (Δ. Β. Βασιλειάδης, Εἰσαγωγή στὴν Αἰγ. Λαϊκὴ Ἀρχιτεκτονική).

⁵⁹ Ἡ συνολικὴ φωτιστικὴ ἐπιφάνεια τοῦ ἀνωγείου εἶναι 10,64 Μ² πού ἀντιστοιχεῖ πρὸς τὰ 22 % τῆς ἐπιφάνειας τοῦ φωτιζόμενου χώρου. Γιὰ τὸ Καλλικρατιανὸ σπίτι τὸ ἀντίστοιχο ποσοστὸ εἶναι 3 % ἐνῶ γιὰ τὸ Ἀσηγωνιώτικο εἶναι 8 %.

⁶⁰ Ὅμοίου τύπου μὲ τὰ Κυκλαδίτικα (βλ. Κ. Παπᾶ, *op. cit.* σελ. 114, 117, 120 καὶ 121).

⁶¹ «Κρημνοθαυόντες» καὶ «κρημνοδαίτες» εἶναι παραστατικὲς ἐκφράσεις τοῦ Παπαδοπετρακῆ (*op. cit.* σελ. 12 καὶ 13). Γιὰ τίς φοβερὲς χαραδρώσεις τῆς Σφα-

ἡ Ἀνώπολη ἦταν ὁ ὀραϊότερος τύπος τῶν Σφακιῶν, «μετὰ τὴν παράδοξη καὶ ρωμαντικῇ Ἀγ. Ρούμελη», καὶ συμπλήρωνε: «τὰ σπιτία καὶ στὴν κοιλάδα αὐτὴ τὰ βρῆκα ἔπως σ' ἔλα τὰ Σφακιὰ, ὀραϊότερα ἀπὸ τὰ σπιτία τῶν πεδινῶν Ἑλλήνων, ἐξωτερικὰ καὶ ἐσωτερικὰ ἀσβεστωμένα καὶ ἀσπρισμένα...⁶²». Ὁ τύπος ποὺ συνηθίζεται εἶναι κυρίως ἡ ἀπλὴ ἰσόγεια παραλληλόγραμμη αἴθουσα μὲ σοφᾶ ἀπὸ τὴ μιὰ μεριὰ ἢ ἀπὸ τίς δυὸ μεριές (βλ. σχέδιο 25) ἢ καὶ δίχως σοφᾶ, στεγασμένη ὅμως πάντα μὲ τὸ χωμάτινο δῶμα⁶³. Ἡ ὑπαρξὴ ξύλων στὴν περιοχὴ, μὲ μῆκος ποὺ κυμαίνεται ἀπὸ 4,00 - 5,00 μ. ἐξασφαλίζει πολλές φορές



Σχέδιο 25. — Σπίτι στὴν Ἀνώπολη:
Κάτοψη καὶ τομὴ Α - Β.

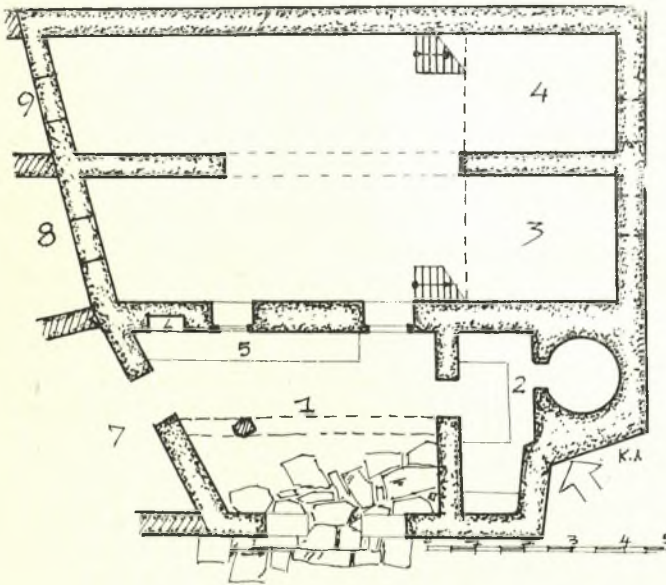
τὴ δυνατότητα στεγάσεως δίχως τὴν παρεμβολὴ τῆς καμάρας. Συναντᾶται ὅμως κι' ἕνας ἄλλος σύνθετος τύπος ποὺ συνδυάζει τὴν καμαροσκέπαστη αἴθουσα μὲ τὸ προστῶο ἢ χαγιάτι, στὴν πλατειὰ ὄψη. Τὰ σχέδια (σχ. 26, 27) δείχνουν τὴ διάρθρωση τοῦ σπιτιοῦ (Πίν. ΚΔ') ποὺ ἀνήκει στὸ Γεώργιο Φασουλᾶκη, γεωργὸ (βγάζει λάδι καὶ κρασί). Ἔχομε δηλαδὴ κι' ἐδῶ τὴ διαίρεση σὲ σπάλες καὶ καντούνια, μὲ τὴ διαφορά πὼς ἐπειδὴ οἱ συνθήκες ζωῆς εἶναι πιὸ ἡπιες (βρισκόμαστε σὲ ἡμερώτερο τόπο, μὲ μικτὴ οἰκονομία, γεωργοκτηνοτροφικὴ ὅπως καὶ στὸ Βουβᾶ) οἱ παραλλαγές εἶναι ἀνάλογες. Ἡ «καμινάδα» μεταφέρθηκε ἔξω ἀπὸ τὸ κυρίως σπίτι, σ' ἕνα μικρὸ δωμάτιο, κι' ἔτσι ὁ χώρος ἐμεινε ἐλεύθερος γιὰ νὰ χρησιμοποιηθεῖ ἀποκλειστικὰ γιὰ τὸν ὕπνο τῶν

κιανῆς γῆς πολλοὶ ἔχουν μιλήσει μὲ θυμασμό καὶ δέος. Ὁ Δέφνερ μάλιστα ἐτυμολογεῖ τὰ Σφακιὰ ἀπ' αὐτές: «Σφακιὰ σημαίνει τὰ φαράγγια... Σφᾶξ γὰρ πᾶν χάσμα γῆς» (Μ. Δέφνερ, Ὀδοιπορικαὶ ἐντυπώσεις ἀπὸ τὴν Δυτικὴν Κρήτην, ἐν Ἀθήναις). Ἐπίσης βλ. Ν. Καλομενοπούλου, Κρητικά, τοπογραφία καὶ ὁδοιπορικά τῆς Νήσου Κρήτης, Ἀθήναι 1894: «Αἱ μεταξύ Χώρας τῶν Σφακιῶν καὶ Λουτροῦ ἄκται εἰσὶ τοσοῦτον ἀπότομοι καὶ βραχώδεις, ὥστε οὐδεμία ὑπάρχει κατ' αὐτὰς ἀτραπὸς παρέχουσα ἄμεσον συγκοινωνίαν ἔστω καὶ εἰς πεζοῦς, μεταξύ τῶν δύο τούτων παραλίω χωρίων» (σελ. 287).

⁶²) F. W Sieber, Reise nach der Insel Kreta (εἰς Ε.Ε.Κ.Σ. τόμος Β', σελ. 277 καὶ 279).

⁶³) Σήμερα πιὰ ἀπόκτησαν τὴ συνήθεια, καὶ σ' αὐτὴ τὴν ἀπόμακρη περιοχὴ, ἀπεμονωμένη συγκοινωνιακῶς, νὰ στεγάζουν μὲ πλάκες ἀπὸ ὀπλισμένο σκυρόδεμα, (κακῆς μάλιστα ποιότητος), πρὶν δημιουργεῖ δυσμενέστατες συνθήκες διαμονῆς λόγῳ τελείας ἐλλείψεως μονώσεως ὕδατικῆς καὶ πρὸ παντός, θερμικῆς.

ἀνθρώπων (ἀφοῦ τὰ ζῶα βρῆκαν θέση στὸν διπλανὸ στάβλο) καὶ τὴν ἀποθήκευση τῶν προϊόντων. Ἀπὸ τὰ τέσσερα καντούνια τὰ δύο ἀνατολικά ἔχουν σοφὰ καὶ τὸ καθένα ἀπὸ ἓνα παράθυρο. Τὰ δύο δυτικά, ὕστερα ἀπὸ τὴν προσθήκη βοηθητικῶν χώρων (βλ. χώρους 7, 8 καὶ 9 σχ. 26) ἔχασαν τὴν πρώτη τους κτιριολογικὴ λειτουργία. Ἔτσι οὐσιαστικά ὁ χώρος ἔχει ὑποστῆ μιὰ σοβαρὴ ἀλλοίωση, κι' ἔχει χάσει τὴν ἀρχικὴ του ἐνότητα. Τὴν ὄψη τῆς στοᾶς («καμάρας») τὴ διαμορφώνει ἓνα τόξο μὲ τὴν ἰδιότυπη καὶ ἀσυνήθιστη θλαστὴ μορφή. Τὸ



Σχῆδιο 26. — Σπίτι Φασουλάκη: Κάτοψη.

1. Καμάρα. 2. Τζάκι. 3 - 4. Σοφᾶς. 5. Πεζούλα. 6. Σταμνοστάτης.
7. Στάβλος. 8 - 9. Ἀποθήκες.

δῶμα ὑποστηρίζεται μ' ἓνα ἐνισχυτικὸ ὀρθοστάτη ἀπὸ χοντρὸ ξύλο, ποὺ ὑποκαστάζει ἓνα ἐγκάρσιο «ποταμό». Χαρακτηριστικὴ κι' ἐδῶ ἢ ἀπόληξη, τὸ «ματσιπέτι», μὲ τὴν τραχύτατη μορφή του, ὅπως καὶ τὸ ἐξ ἴσου ἀνώμαλο γείσο ἀπὸ πλκκοειδεῖς πέτρες.

Τὸ πρόχειρο κι' ἀκανόνιστο τοῦτο τέρμα, μὲ τὶς ἀκατέργαστες κι' ἀνόμοιες πέτρες, ἀποτελεῖ μιὰ ἀκόμα ἐνδειξὴ τῆς ἀδιαφορίας τῶν Σφακιανῶν γιὰ τὸ διάκοσμο καὶ γενικὰ γιὰ κάθε τι τὸ περίτεχνο, ποὺ ἀπαιτεῖ κάποια ἰδιαίτερη κατασκευαστικὴ φροντίδα. Καὶ γίνεται μάλιςτα πιὸ καταληπτὴ τούτη ἢ ἀδιαφορία του, ὅταν θελήσει κανεὶς νὰ συγκρίνει τὸ τραχὺ καὶ πρωτόγονο τοῦτο τέλειωμα μὲ τοὺς ἐπιμελημένους «ἀκότραφους» καὶ τὰ «σαμάρια» ποὺ στέφουν, περιμετρικά, τὸ

νησιώτικο σπίτι, και τονίζουν έντεχνα κι' άπλά τὸ τέρμα ἑνὸς ὁμορφου πλαστικοῦ ἔργου⁶⁴ πὸ συνταίριασε τ' ὠφέλιμο μὲ τὸ χαριτωμένο⁶⁵. Μὰ ὅλ' αὐτὰ εἶναι σύμφυτα μὲ τοὺς ἀνθρώπους πὸ τὰ δημιουργοῦν καὶ μὲ τὸ φυσικὸ περιβάλλον, καὶ τίς οἰκονομικὲς καὶ ἱστορικὲς συνθήκες πὸ τὰ ἐκκολάπτουν. Αὐτὴ ἡ μισοτελειωμένη καὶ ἄτεχνη ἐπίστεψη δείχνει ἴσως καὶ τοῦτο: πόσο λίγο ἐπίστευε ὅταν ἔκτιζε τὸ σπίτι του ὁ Σφακιανὸς (καὶ τὸ πικρὸ αὐτὸ αἶσθημα θὰ πρέπει νὰ ἐπεκταθεῖ πολὺ πῶς πέρ' ἀπὸ δῶ, καὶ νὰ γίνεи κοινὸ χαρακτηριστικὸ τοῦ Κρητικοῦ λαοῦ) στὴ μονιμότητα αὐτοῦ πὸ ἔκανε, ὅταν ἤξερε πὸς πολ-



Σχέδιο 27. Σπίτι Φασουλάκη: Πρόσοψη.

λὲς γενιὲς εἶχαν κάνει τὸ ἴδιο, γιὰ νὰ δοῦν τὸ μόχθο τους, νὰ γίνεиτι ἐρείπια.

Παρ' ὅλα αὐτὰ, ἂν ἔλειψε ἡ διακοσμητικὴ διάθεση, ὅμως τὸ πλαστικὸ αἰσθητήριο δὲν ἀτόνισε κι' ἔχει ὄχι μονάχα αὐθορμητισμὸ, ἀρρενωπὴ εὐλικρίνεια καὶ σφρῆγος, μὰ καὶ μιὰ δική του αὐτονομία, ὅλο

ὕγεια καὶ σιγουριά. Γιατί τ' ἄπλά αὐτὰ ἐπιτεύγματα συντελοῦνται χωρὶς τὴ συνδρομὴ ξένων στοιχείων, χωρὶς κανένα «ἐμπλουτισμὸ» — arricchimento, ὅπως ὀνόμαζε ὁ Vitruvio τὸν κάθε διάκοσμο. Καὶ νομίζω ὅτι ταιριάζει νὰ ποῦμε καὶ τοῦτο: πὸς ὅ,τι μᾶς πλησιάζει σήμερα σ' αὐτὲς τίς ἀρχιτεκτονικὲς μορφές, δὲν εἶναι μόνον μιὰ ψυχρὴ ἐπιστημονικὴ περιέργεια ἢ μιὰ ρωμαντικὴ διάθεση ἀναδρομῆς σὲ πλαστικὲς μορφές τοῦ παρελθόντος, μὰ κι' ἐκείνη ἡ λιτότητα τῶν μαζῶν, ἀνεπιτήδευτα γυμνῶν ἀπὸ κάθε διάκοσμο, πὸ εἶναι ἀπὸ τὰ βασικὰ στοιχεῖα τοῦ σύγχρονου ἀρχιτεκτονικοῦ πνεύματος⁶⁶. Τὸ λαϊκὸ τοῦτο κτί-

⁶⁴) Βλέπε λ. χ. τοὺς ὁμορφους ἀκότραφους στὴ Νάξο, στὴ Μύκονο, στὴ Τξιά, στὴν Τήνο ἢ τὴν πραότητα καὶ τὴν ἡρεμία πὸ προσδίδει ἡ ἡπια σκιά τοῦ Αἰγινίτικο σαμαριῶ. (Δ. Β. Βασιλειάδης, Εἰσαγωγή στὴν Αἰγαιοπελαγίτικη λαϊκὴ Ἀρχιτεκτονικὴ σχ. 15, 16, 17, 19, 20 κλπ. Τοῦ ἴδιου, Ἡ λαϊκὴ Ἀρχιτεκτονικὴ τῆς Αἰγίνας σελ. 72).

⁶⁵) «Γενικὰ — γράφει ὁ Παπᾶς — γιὰ τὸ κυκλαδίτικο σπίτι — ἡ φύση ἐπιβάλλεται πῶς πολὺ μὲ τὴ χάρη της παρὰ μὲ τὸ μεγαλεῖο της» (op. cit. σελ. 7). Κι' αὐτὴν ἀκριθῶς τὴ «χάρη» ἐκφράζει τὸ κυκλαδίτικο κτίσμα.

⁶⁶) «Ἡ ρασιοναλισμὸς ἀναπτύχθηκε ἀρχικὰ σάν μιὰ ἀντίδραση στὸν «διακοσμητισμὸ» τοῦ 1800 καὶ γύριζε ἀκριθῶς νὰ ἀναδημιουργήσει τὴν ἐνότητα τοῦ ἀρχιτεκτονικοῦ ἔργου, ἐμπνεόμενος ἀπὸ μιὰ ἀντίληψη, πὸ ἔβλεπε σάν οὐσιαστικὸ στοιχεῖο τοῦ ἀρχιτεκτονικοῦ ἔργου τὴν οἰκοδομικὴ σκοπιμότητα». (S. Vitale, *Attualità dell' Architettura*, Bari 1947) Μὰ ἀκόμα καὶ σὲ κάτι ἄλλο σκοπεῖ ἡ

σμα, βγαίνει άδίαστα μέσ' από τή γῆ, ταπεινό στις διαστάσεις του, μὰ τόσο άληθινό και όμορφο. Γιατί είναι άλήθεια αυτή ή προσαρμογή του στον περίγυρο και σ' όλα όσα συνθέτουν αυτό τον περίγυρο: φύση, κλίμα, οίκονομία, παράδοση, ιστορία. Κι' είναι πάλι όμορφιά έτσι που δείχνουν—μέσα κι' έξω—τό δομικό ύλικό όπως είναι, χωρίς ν' άλλοιώσουν τήν έκφρασή του, σαν βασικό κι' άρχέτυπο κατασκευαστικό στοιχείο⁸⁷. Κι' έτσι τό κτίσμα γίνεται «έννα μικρό τοπίο»⁸⁸ που άπεικονίζει όλη τήν τραχειά ζωή του λιτόδίου και περήφανου αυτου λαου.

Κ. ΛΑΣΣΙΘΙΩΤΑΚΗΣ

(Σχέδια και φωτογραφίες του συγγραφέα)

άνδρομή αυτή στις μορφές της ζωής του παρελθόντος «perpétuée dans l' aujourd' hui des sites, des villages, des maisons et de coutumes grecques: d' affirmer l' échelle humaine» γράφει στα 1939 ο Le Corbusier (Le voyage en Grece. Été 1934).

⁸⁷ Για τήν «παραποίηση» του ύλικού στην άρχιτεκτονική έγραφε στα 1849, μ' εκείνο τον ιδίότυπο ένθουσιασμό του, κι' ο Ruskin στη «Λυχνία της Άλήθειας». Άνάμεσα στα τρία κύρια άρχιτεκτονικά ψεύδη καττάσσει και: «τό βάψιμο των έπιφανειών με σκοπό να παραστήσουν άλλα ύλικά από κείνα που είναι πραγματικά κατασκευασμένο τό οικόδομημα». Και συμπληρώνει: «Μπορούμε να πούμε γενικά πως ή άρχιτεκτονική θά έξευγενιστεί κατά τό μέτρο που θά μπορέσει ν' άπαλλαγεί άπ' όλ' αυτά τά άπικηλά τεχνάσματα» (J. Ruskin, Les sept Lampes de l' Architecture, Trad G. Elwall σελ. 142 - 143).

⁸⁸ Άρ η Κωνσταντινίδη, Διο «χωριά» από τή Μύκονο, Άθήνα 1947. Κι' ο P. Léger έγραφε: «En architecture rurale les édifices, par le matériau devraient s' apparenter au paysage... Le paysage, par sa destination, évoque des attitudes humaines oisives ou labourieuses D' autre part, il est le cadre où se déroulent les scènes légendaires et romanesques contées par les poètes...» και συμπληρώνει: «Mais la parenté entre le sol et l' édifice peut être encore plus proche et rien n' est plus beau qu' une forme architecturale inspirée par celle du site même où elle s' élève» (P. Léger, L' Esthétique du paysage de l' Architecture et de la peinture, Paris 1930, σελ. 15 και 19).