

ΚΥΡΙΑΡΧΟΥΝΤΕΣ ΤΥΠΟΙ ΧΡΙΣΤΙΑΝΙΚΩΝ ΝΑΩΝ
ΑΠΟ ΤΟΝ 12 ΑΙΩΝΑ ΚΑΙ ΕΝΤΕΥΘΕΝ ΣΤΗ ΔΥΤΙΚΗ ΚΡΗΤΗ

Διακόσους τριάντα δυό τοιχογραφημένους Ναούς του Νομού Χανίων είχε περιλάβει στον «Κατάλογό» του ο αείμνηστος G. Gerola. Μεταγενέστερες έρευνες αύξησαν τον αριθμό και τον άνεβασαν στους 249¹. Σ' αυτούς θα πρέπει να προστεθούν άλλοι δέκα, όχι τοιχογραφημένοι, τρίκογχοι ναοί του 16ου και κυρίως του 17ου αιώνα, που αποτελούν τον σημαντικότερο πυρήνα αυτού του τύπου των Έκκλησιών στην Κρήτη.

Από το σύνολον των διακοσιών πενήντα έννέα Έκκλησιών, μόρσα κι' αποτύπωση μέχρι σήμερα 139, που άνήκουν στις ακόλουθες κατηγορίες.

1) Ογδόντα τέσσερις, δηλαδή ένα ποσοστό περίπου 60 %, είναι μονόκλιτα Καμαροσκέπαστα ναύδρια. Η καμάρα, ήμικυλινδρική είτε οξυκόρυφη, διακόπτεται τις περισσότερες φορές από τοξωτές νευρώσεις (τά arcs doubleaux ή τα σφενδόνια των Βυζαντινών), που έξέχουν από το θόλο περίπου 0,10 - 0,15 μ., έχουν πλάτος 0,30 - 0,40 μ. και στηρίζονται άλλοτε σε γεισίποδες (τά ύφαψίδια), που προβάλλουν από τη γέννηση και άλλοτε σε παραστάδες με επίκρανα άπλης μορφής. Είναι ο τύπος που συναντάται σ' όλη την Κρήτη².

2) Είκοσι έννέα είναι επίσης μονοκάμαροι ναοί με το ιδιαίτερο όμως χαρακτηριστικό των έσωτερικών τυφλών άψιδωμάτων, στους πλάγιους, έπιμήκεις τοίχους.

3) Τέσσερις είναι τρουλλαίες μονόκλιτες αίθουσες, που διαμορφώνονται έξωτερικά σε σταυροειδείς έγγεγραμμένους.

4) Τέσσερις είναι σταυροειδείς έγγεγραμμένοι με τρουλλο, κανονικού τύπου.

5) Δυό είναι σταυρεπίστεγοι.

6) Επίσης δυό έχουν διασταυρούμενες τις δύο καμάρες έσωτερικά,

¹ G. Gerola, Τοπογραφικός κατάλογος των τοιχογραφημένων Έκκλησιών της Κρήτης (Έκδ. Έταιρίας Κρητικών Ιστορικών Μελετών, Ηράκλειον 1961.

² «Le plus lointain orient se contente d'une nef unique». G. Millet, L' École Grecque dans l' architecture Byzantine, 1916, σελ. 17.

μέ την ἐγκάρσια χαμηλότερη ἀπὸ τὴν κατὰ μῆκος, ἐνῶ διαμορφώνονται ἐξωτερικὰ σὰν τρίκλιτες Βασιλικές.

7) Ἔνας εἶναι κυκλικὸς ναὸς (rotonda).

8) Δυὸ ἔχουν τὸ σχῆμα ἐλεύθερου σταυροῦ.

9) Μιὰ εἶναι τρίκλιτη, καμαροσκέπαστη Βασιλική, μὲ τρούλλο.
καὶ 10) Δέκα εἶναι τρίκογχοι διαφόρων τύπων.

Γενικὰ εἶναι ὄλες κατασκευὲς ἀπλές, ἐκτὸς ἀπὸ μερικές, πολὺ λίγες, ἐξαιρέσεις. Κατὰ κανόνα τὸ δομικὸ ὕλικὸ εἶναι ἡ πέτρα καὶ μάλιστα ὁ ἀργὸς λίθος, ποὺ κτίζεται δίχως νὰ προηγεῖται καμμιὰ ἰδιαίτερη ἐπεξεργασία. Ἐπίσης τὸ τοῦβλο χρησιμοποιεῖται ἐλάχιστα καὶ πολὺ σπάνια καὶ μόνο στὸ ξεγύρισμα καμπύλων μερῶν ἐμφανίζεται καμμιὰ φορά. Ἐξαίρεση ἀπὸ τὰ παραπάνω ἀποτελοῦν ἡ Παναγία ἢ Ζερβιώτισσα (στὸ Στύλο Ἀποκορώνου), ὅπου τὸ τύμπανο τοῦ τρούλλου καὶ ὀρισμένα τόξα ὄψεως, ἐμφανίζουν κάποια ἐπιμέλεια στὴν ἐπεξεργασία τοῦ λίθινου ὕλικου, ποὺ ἐναλλάσσεται ἀτακτὰ μὲ παρεμβalόμενα τοῦβλα καὶ ἡ Ἁγία Βαρβάρα στὰ Λατζιανὰ Κισάμου, ὅπου γίνεται ἀκόμα πὺ ἐντεχνη ἢ ἐναλλαγὴ τοῦ λίθινου μὲ τὸ τοῦβλινο ὕλικό. Ἐπίσης αὐστηρὰ ἐπιμελημένη ἐπεξεργασία τοῦ λίθινου ὕλικου, ἰδία στὶς ὄψεις, ἐμφανίζουν ὀρισμένοι τρίκογχοι ναοὶ τοῦ 17ου αἰῶνα.

Ὁ κύριος ὄγκος τῶν Ἐκκλησιῶν ἔχει τὶς ἐξωτερικὲς ὄψεις λιτὲς ἢ μᾶλλον φτωχές, δίχως κανένα διάκοσμο.

Σὲ ὀρισμένες περιπτώσεις, ὄχι καὶ συχνές, ρόδια πινάκια ἀπλοῦ σχεδίου, τοποθετημένα σὲ ποικίλους σχηματισμοὺς μὲ κυρίαρχο στοιχεῖο τὸ σταυρό, ἀποτελοῦν τὸ μόνο κόσμημα τῶν γυμνῶν ἀπέριττων ὄψεων. Αὐτὴ ἡ ἔλλειψη διακόσμου ἀποτελεῖ ἓνα ἀπὸ τὰ πρῶτα βασικὰ στοιχεῖα ποὺ διαχωρίζουν μορφολογικὰ τὴ Ναοδομία τῶν Χανίων ἀπὸ τὴ Ναοδομία τῶν ὑπολοίπων διαμερισμάτων τῆς Κρήτης καὶ πρὸ πάντων τοῦ Ἡρακλείου. Εἰδικότερα ἡ Βενετσιάνικη ἐπίδραση δὲν εἶναι διόλου αἰσθητὴ στὴν Ἐκκλησιαστικὴ Ἀρχιτεκτονικὴ τῆς Δυτικῆς Κρήτης. Ἐκτὸς ἀπὸ τὴν χρησιμοποίησιν τῆς θλαστῆς καμάρας, ἀλλὰ καὶ αὐτὴ ὄχι στὴν ἔκτασιν ποὺ συναντᾶται στὰ λοιπὰ διαμερίσματα, ὁ Βενετσιάνικος διάκοσμος, μπορεῖ κανεὶς νὰ πεῖ, ὅτι εἶναι ἀνύπαρκτος. Χαρακτηριστικὸ εἶναι τοῦτο: ἀπὸ τὶς 139 Ἐκκλησίαις μόνον σὲ ἔντεκα ὑπάρχουν θυρώματα διαμορφούμενα σὲ ὀξυκόρυφο σχῆμα³ καὶ μὲ γλυφές καὶ βεργία δυτικῆς ἐπίδρασης (ἀλλὰ καὶ αὐτὰ τὰ ἐλάχιστα, σὲ ἔντελῶς ἀπλὴ μορφή), ἐνῶ στὸν Νομὸν Ἡρακλείου εἶναι σπάνια ἢ

³) Στὴν Κύπρο, τὸ ὀξυκόρυφο τόξο ἐμφανίζεται ἀπὸ τὸν 13ο καὶ κυρίως ἀπὸ τὸ 14ο αἰῶνα. (Βλ. Γ. Σωτηρίου, Χριστιανικὴ καὶ Βυζαντινὴ ἀρχαιολογία, τόμος Α', 1942, σελ. 143).

περίπτωση νὰ βρεθοῦν θυρώματα, ποὺ νὰ μὴν ἔχουν τὸν διακριτικὰ ἔντονο γοτθικὸ ἢ ὑστερογοτθικὸ διάκοσμο, πρᾶγμα ποὺ ὀδηγεῖ τὸν Gerola στὸ συμπέρασμα ὅτι ἡ Βενετσιάνικη διακόσμηση «μετέβαλε σὲ τέτοιο βαθμὸ τὴν ὄψη τοῦ Κρητικοῦ Ναοῦ, ὥστε οἱ ἀπλὲς κτηριολογικὲς μορφὲς τῆς Βυζαντινῆς τέχνης ἐξαφανίσθηκαν μπροστὰ στὸν πλούσιο ἐνετικὸ διάκοσμο καὶ ἡ Ἐκκλησία ἔχασε τὸν Ἑλληνικὸ της χαρακτήρα»⁴. Ἀνεξάρτητα ἂν ἡ ἄποψη αὐτὴ εἶναι ἐξ ὀλοκλήρου ὀρθή (ἀφοῦ ὁ διάκοσμος δὲν ἀποτελεῖ βασικὸ προσδιοριστικὸ παράγοντα τῆς ἀρχιτεκτονικῆς μορφῆς) γεγονὸς εἶναι ὅτι ὁ Ν. Χανίων δὲν παρέχει δεδομένα τέτοια ὥστε νὰ μπορεῖ νὰ στηριχθεῖ ἡ πάρα πάνω ἄποψη τοῦ Gerola.

Τὸ ἀμέσως ἐπόμενο διακριτικὸ στοιχεῖο ποὺ διαχωρίζει τὴν Ἐκκλησιαστικὴ Ἀρχιτεκτονικὴ τῆς Δυτικῆς Κρήτης ἀπὸ τῶν ἄλλων διαμερισμάτων, εἶναι ἡ συχνὴ χρησιμοποίηση ἑνὸς ὀρισμένου τύπου ναοῦ. Ἐννοῶ τὶς μονοκάμαρες Ἐκκλησίες, μὲ τὰ ἐσωτερικὰ τυφλὰ ἀψιδώματα στὶς ἐπιμήκεις πλευρὲς, ποὺ ἀντιπροσωπεύουν ἕνα ποσοστὸ 20⁰%, περίπου⁵, τοῦ συνολικοῦ ἀριθμοῦ τῶν 139, ποὺ ἀνέφερα.

Τὰ κύρια χαρακτηριστικὰ τῶν Ἐκκλησιῶν αὐτοῦ τοῦ τύπου, εἶναι τὰ ἑξῆς :

1) Αἰθουσα στενόμακρη, περιορισμένων διαστάσεων, μὲ τυφλὰ πλευρικὰ ἀψιδώματα στὸ ἐσωτερικὸ τῆς (ἀπὸ ἕνα ἕως τρία, σὲ κάθε ἐπιμήκη πλευρά), ὕψους ἀπὸ 2,00 – 2,50 μ. καὶ βάρους 0,25 – 40 μ. Μόνον στὸν Ἅγιο Νικόλαο τῆς Μονῆς (Σελίνου), Σχ. 6, καὶ στὴν Παναγία τῶν Τζεβρεμιανῶν (Καντάνου), Σχ. 7, τὸ βάθος τῶν κογχῶν ὑπερβαίνει τὰ 0,70 μ. Ἡ εἴσοδος στὸ Ναὸ τοποθετεῖται πάντα στὴ δυτικὴ πλευρά, ὅπου καὶ ἡ κυρία ὄψη του.

Ἡ πύρρα ἔχει λίθινο, ὀριζόντιο, ὑπέρθυρο, ποὺ καμὰ φορὰ τὸ ἀνακουφίζει μικρὴ ἡμικυκλικὴ ἀψίδα. Τὸ βάθος τῆς κοσμεῖται μὲ τὴ μορφή κάποιου ἀγίου, συνήθως τῆς Παναγίας. Στὴν ἀνατολικὴ πλευρὰ σχηματίζεται ἡ ἡμικυκλικὴ κόγχη τοῦ ἱεροῦ, ποὺ καλύπτεται μὲ τεταρτοσφαίριο καὶ διαμορφώνεται ἀπ' ἔξω ἐπίσης ἡμικυκλικὰ καὶ σπάνια σὲ ὀρθογώνιο σχῆμα. Τὸ τοίχωμά τῆς τὸ διατυπᾷ στενόμακρος μικρὸς φεγγίτης. Σχέσεις ἁρμονικῆς ἀνάμεσα : σὲ μῆκος-πλάτος-ὕψος, δὲν ἔξα-

⁴) G. Gerola, Monumenti Veneti nell' isola di Creta, Vol. II, σελ. 267 καὶ συνεχ.

⁵) Ἀπὸ τὶς Ἐκκλησίες αὐτῆς τῆς κατηγορίας ὁ Gerola δημοσιεύει, στὸν Πο τόμο τῶν Monumenti, ἕξ κατόψεις μονάχα. Κατὰ περιεργὸ μάλιστα τρόπο, ἐνῶ ὁ τύπος αὐτὸς επικρατεῖ στὸν Νομὸ Χανίων, ἀπὸ τὶς δημοσιευόμενες ἕξ, μόνο μιὰ ἀνήκει στὰ Χανιά.

κρίβωσα. Παράθυρα δὲν ὑπάρχουν. Καὶ τὸ μόνο φῶς εἶναι ὅσο μπαίνει ἀπὸ τῆ δυτικῆ θύρα.

2) Ἡ κάλυψη συντελεῖται μὲ λιθόδημητη καμάρα ἡμικυκλικῆς ἢ ὀξυκόρυφης μορφῆς, ποὺ στηρίζεται πάνω στοὺς τοίχους μὲ τὰ ἀψιδώματα. Ἡ δόμησή της γίνεται μὲ ἀργούς, πλακοειδεῖς λίθους ἢ μὲ σχιστολιθικὲς πλάκες, ἂν βγάξει ἡ περιοχὴ, καὶ σ' ἐξαιρετικὲς περιπτώσεις μὲ ἡμιλαξευμένους θολίτες. Οἱ πέτρες στὸ κτίσιμο, τοποθετοῦνται ὄχι κάθετα ἀλλὰ παράλληλα πρὸς τὸν ἄξονα τῆς καμάρας⁶, ποὺ διαχωρίζεται σὲ δυὸ ἢ τρεῖς μέρη ἀπὸ τὰ σφενδόνια.

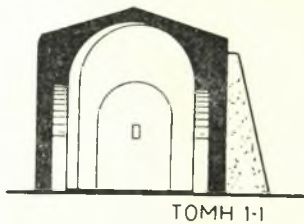
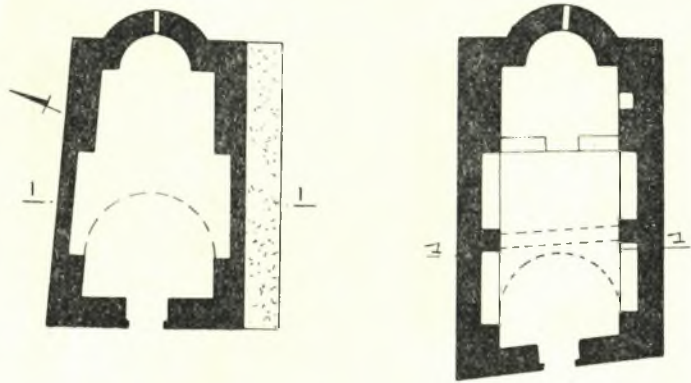
3) Ἡ ἐξωτερικὴ ὄψη εἶναι γυμνή, κλειστὴ καὶ δὲν ὑπάρχει κανένα στοιχεῖο, ποὺ νὰ προδίδει τὴν διάπλαση τοῦ ἐσωτερικοῦ χώρου (Βλ. πίν. Ζ', εἰκ. 1). Αὐτὴ ἡ ἔλλειψη ἀντιστοιχίας, ἀνάμεσα ἐξωτερικοῦ καὶ ἐσωτερικοῦ, συντελεῖ στὴ δημιουργία κάποιας εὐχάριστης ἐντύπωσης, γιατί καθὼς μπαίνεις στὸν Ναό, διαπιστώνεις κάτι νέο, ποὺ δὲν τὸ περίμενες, δηλαδὴ μιὰ κίνηση στὶς ἐπιφάνειες χάρη ἀκριβῶς στὶς πλάγιες κόγχες, ποὺ ἀποκτοῦν ἰδιαίτερη σημασία μὲ τὸν ζωγραφικὸ τους διάκοσμο, γιατί προσφέροντας μεγαλύτερα ἀναπτύγματα ἐπιφανειῶν καὶ μὲ τὴ διαμόρφωση ποὺ ἔχουν, εἶναι ζωγραφικὰ πῦρ ἐκμεταλλεύσιμες. Ἐπειτα, μὲ τὴν πλαστικότητα ποὺ ἀποκτοῦν, χάνεται πολὺ ἀπὸ τὸ στατικὸ βάρος τοῦ κτηρίου κα' ἐνῶ δὲν μειώνεται ἡ ἀντοχὴ τῶν πλευρικῶν φορέων, ὁ ἐσωτερικὸς χώρος δίδει τὴν αἴσθηση μιᾶς ἐλαφρότερης κατασκευῆς.

Ἐκεῖνο ὅμως ποὺ θὰ ἔχε κανένας νὰ παρατηρήσει, ἐξετάζοντας τὸν ἐσωτερικὸ, γενικά, χῶρο τῶν μονοκάμαρων αὐτῶν κτισμάτων εἶναι τοῦτο: πὼς δὲν προσαρμόζεται ἡ κλίμακα τῶν ζωγραφικῶν θεμάτων πρὸς τὴν κλίμακα τοῦ ἐσωτερικοῦ αὐτοῦ χώρου. Ὑπάρχει κάποτε μιὰ κτυπητὴ ἀνισομέρεια ποὺ τὴν δημιουργεῖ ἡ ἀσυγκράτητη διάθεση νὰ δοθοῦν σὲ ὀρισμένες μορφές (κα' αὐτὸ κυρίως ἰσχύει γιὰ τὸν Παντοκράτορα) διαστάσεις ὑπερφυσικὲς, ὀλότελα ἀσυμβίβαστες μὲ τὸν περιορισμένο λατρευτικὸ χῶρο. Ὅχι πᾶ ἀἴσθημα ἀσύμμετρο ἀλλὰ ἄμετρο, ποὺ θὰ μπορούσε, ἴσως, κανεὶς νὰ ἀναζητήσει τὶς ρίζες του μέσα στὸ πνεῦμα τοῦ Χριστιανισμοῦ, ποὺ συνέλαβε κα' ἔδωσε μεταφυσικὸ περιεχόμενο στὴν ἔννοια τοῦ Ἀπειρου. «Ἄπειρον, λέγει ὁ Γρηγόριος ὁ Ναζιανζηνός, τὸ Θεῖον καὶ δυσθεώρητον καὶ τοῦτο πάντως καταληπτὸν αὐτοῦ μόνον ἢ ἀπειρία»⁷. Κι' ἐνῶ ἔχει κανεὶς τὸ αἴσθημα πὼς ἀκόμα

⁶) Ἐνῶ ἔχει διαπιστωθεῖ πὼς «οἱ Βυζαντινοὶ κατασκευάζαν τὶς τοῦβλινες καμάρες, τοποθετώντας τὰ τοῦβλα κάθετα πρὸς τὸν ἄξονα τῆς κυλινδρικῆς καμάρας». (Βλ. A. Ch o i s y, L' art de bâtir chez les Byzantins, Paris 1884).

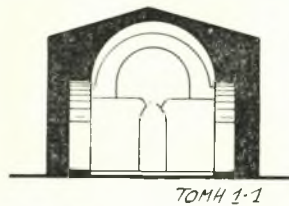
⁷) Β. Γ α τ ά κ η, Ἡ ἀνοδικὴ πορεία στὴ Χριστιανικὴ σκέψη, περιοδικὸ «Γνώσεις», ἔτος Α', 1958, τεύχος 4, σελ. 48.

καὶ καθισμένες οἱ μορφές, δύσκολα μποροῦν νὰ χωρέσουν μέσα στὸ κτήριο, ὅμως σιγὰ - σιγὰ συμφιλιώνεται μ' αὐτὸ καὶ νοιώθει σὰν νὰ πῆρε ἓνα ἀνεξήγητο μέγεθος ὁ μικρὸς χώρος, ἰσάζιο μὲ τὴν ὑπερβατι-



Μεταγενέστερη προσθήκη
0 1 2 3 4 5

Σχέδ. 1. - Ἁγ. Γεώργιος στὸ Κού-
νετι (Βάθη)



0 1 2 3 4 5

Σχέδ. 2. - Μιχ. Ἀρχάγγελος
στὴ Σαρακήνα

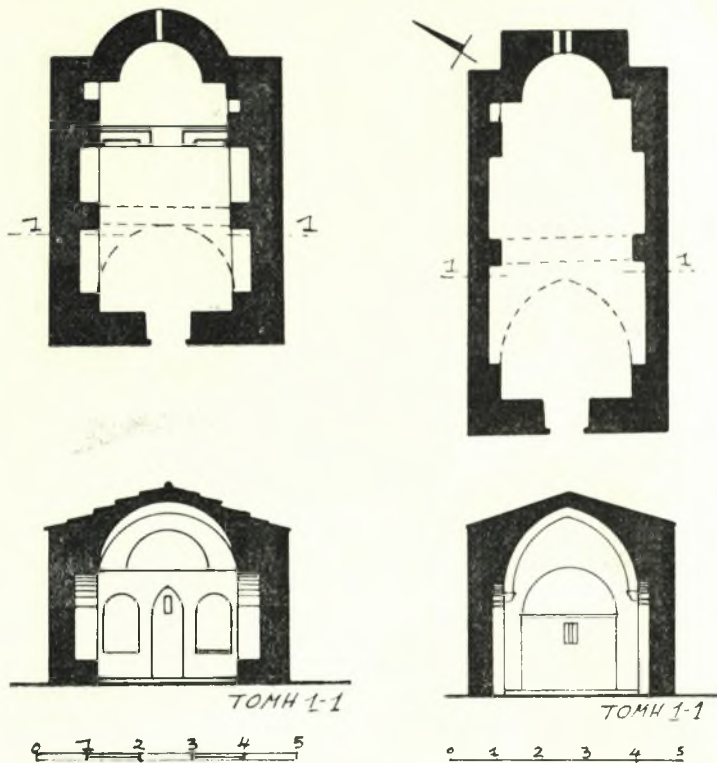
κόητα τῶν μορφῶν κ' ὄχι ἀνάλογο μὲ τὸ ὁποιοδήποτε τέχνασμα προ-
οπτικοῦ βάθους.

Γιὰ μιὰ μεθοδικὴ κατάταξη τοῦ τύπου τῶν Ἐκκλησιῶν μὲ τὰ τυ-
φλὰ ἀψιδώματα, χρησιμοποιοῦν δυὸ κριτήρια :

α) Τὴ διάταξη τῶν ἀψιδωμάτων, ἐν σχέσει πρὸς ἓνα ἐγκάρσιο ἄ-
ξονα, πὺν διέρχεται ἀπὸ τὸ κέντρο τοῦ ναοῦ καὶ β) τὸν ἀριθμὸ τῶν
ἀψιδωμάτων.

Μὲ βάση τὸ πρῶτο κριτήριο διαπιστώνεται πὺς ἀπὸ τὶς 29 Ἐκκλη-
σίες, οἱ 16, πὺν τὶς κατατάσσω σὲ μιὰ κατηγορία Α, ἔχουν τ' ἀψιδώ-
ματα τοποθετημένα ἀσύμμετρα ὡς πρὸς τὸν ἐγκάρσιο αὐτὸν ἄξονα καὶ
μάλιστα μετατοπισμένα πρὸς δυσμὰς, ὡστε νὰ μένει ὁ ἀπαραίτητος

χώρος του ιερού, ανατολικά. Ο χώρος αυτός διαχωρίζεται από τη λοιπή Ἐκκλησία, με τὸ τέμπλο, πὸν ἀπὸ ὅτι ἔχει μέχρι σήμερα ἀπομείνει συμπεραίνομε πὼς θὰ πρέπει νὰ ἦταν συνήθως κτιστό.



Σχέδ. 3. - Ἁγ. Ἄννα στὸ Ἀνισαράκι (Κανιάνου)

Σχέδ. 4. - Ἁγιος Ἰωάννης στὸν Ἀσφεντηλὲ

Οἱ ὑπόλοιπες δέκα τρεῖς, μὲ τ' ἀψιδώματα συμμετρικὰ τοποθετημένα, κατατάσσονται στὴν κατηγορία Β. Τέλος οἱ ὑποδιαίρεσεις A_1, A_2, A_3 , τοῦ πρώτου τύπου καὶ B_1, B_2, B_3 τοῦ 2ου τύπου, καθορίζουν ἀφ' ἑνὸς τὴν κατηγορία ὡς πρὸς τὸ ἀσύμμετρο ἢ μὴ τῶν τυφλῶν ἀψιδωμάτων, ἐν σχέσει πρὸς τὸν ἐγκάρσιο ἄξονα καὶ ἀφ' ἑτέρου τὸν ἀριθμὸ τους σὲ κάθε πλευρά.

Δίδω ἀπὸ κάθε μιὰ κατηγορία μερικὰ ἀντιπροσωπευτικὰ σχέδια.

Τὸ σχέδιο 1 εἰκονίζει τὸν τύπο A_1 . Εἶναι ἡ κάτοψη καὶ ἡ τομὴ ἀπὸ τὴν ἐκκλησία τοῦ Ἁγίου Γεωργίου στὸ Κούνεμι Κισάμου (Κατάλογος G. Gezola ἀριθμ. 45) πὸν ὁ τοιχογραφικὸς τῆς διάκοσμος φέρνει χρονολογία 1284. Τοῦ τύπου αὐτοῦ ὑπάρχει ἀκόμα ἄλλη μιὰ: ὁ Ἁγιος Δημήτριος, ἀνάμεσα Λειβαδᾶ καὶ Κουστογέρακου (Σελίνου) (Κατά-

λογος 200) με χρονολογία, στην τοιχογράφηση, 1311 – 1316.

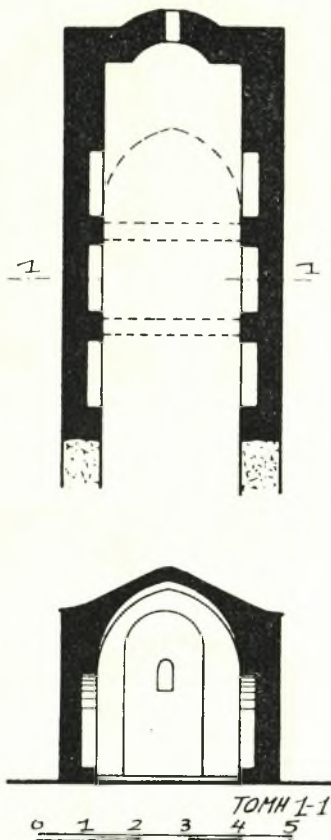
Τὰ σχέδια 2, 3 και 4 δίδουν κάτοψη και τομή του τύπου A_2 . Το σχ. 2 είναι ο Μιχαήλ Ἀρχάγγελος στη Σαρακήνα (Σελίνου) (Κατάλογος 81). Ἐνδειξη χρονολογική δὲν ὑπάρχει, ἀλλὰ ὁ ζωγραφικός του διάκοσμος ὑπολογίζω, με βάση ὁρισμένα τεχνοτροπικά δεδομένα, πὼς θὰ ἔγινε τέλος 13ου ἀρχὲς 14ου αἰῶνα.

Τὸ σχέδιο 3 εἶναι ἡ Ἁγία Ἄννα στὸ Ἄνισαράκι (Καντάνου) πὸ ζωγραφήθηκε στὰ 1462 (Κατάλογος 147).

Τὸ 4 εἶναι ὁ Ἅγιος Ἰωάννης στὸν Ἀσφεντηλὲ (Σελίνου) (Κατάλογος 126).

Τοῦ τύπου A_2 ὑπάρχουν, ἐκτὸς ἀπὸ τὶς τρεῖς πάρα πάνω και ἄλλες ἐννιά ἐκκλησίες⁸.

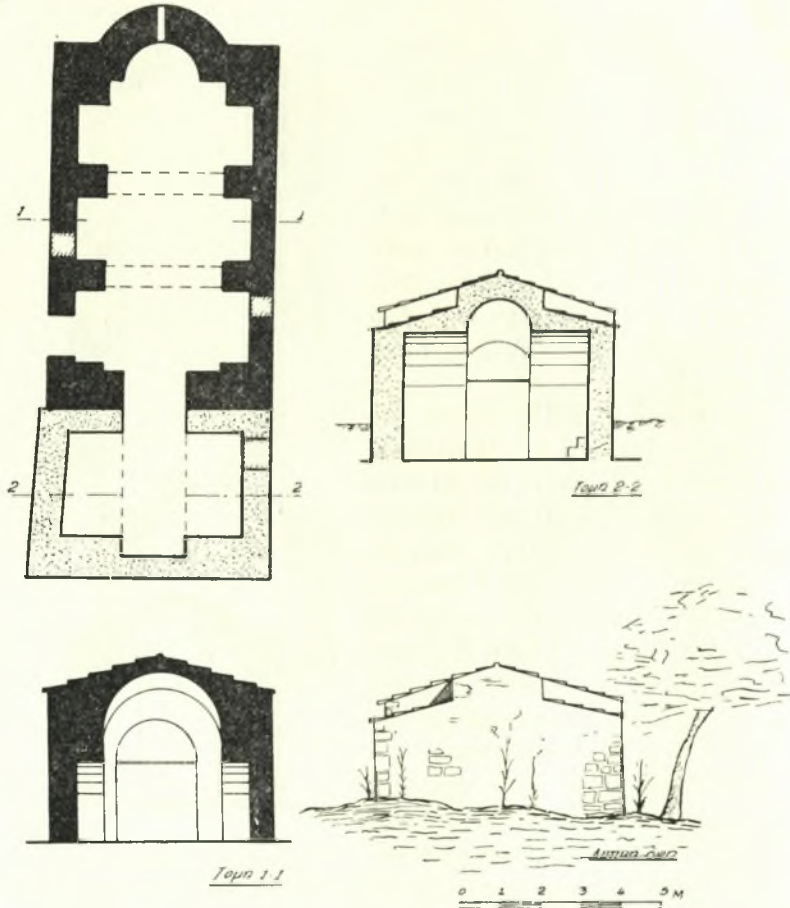
Τὰ σχέδια 5 και 6 δίδουν τὴν κάτοψη και τὴν τομὴ δυὸ Ἐκκλησιῶν τοῦ τύπου A_3 . Ἡ πρώτη (σχ. 5) εἶναι ὁ Μιχαήλ Ἀρχάγγελος στὰ Καβαλαριανὰ Καντάνου (Κατάλογος 146), πὸ ζωγράφησε στὰ 1327–1328 ὁ Ἰωάννης Παγωμένος. Ἡ ἄλλη (σχ. 6 βλ. και πίν. Ζ', εἰκ. 2) εἶναι ὁ Ἅγ. Νικόλαος Μονῆς Σελίνου (Κατάλογος 199), πὸ τὸν πρὸς δυσμὰς μεταγενέστερο νάρθηκα (με τὴν ἰδιότυπη μορφή τοῦ ψευδοσταυρεπίστεγου, πὸ ἀνάφερα πὸ πάνω) ζωγράφησε στὰ 1315 ὁ Παγωμένος. Χαρακτηριστικὸ τὸ μεγάλο βάθος τῶν ἀψιδωμάτων του. Ἀπὸ τὸν τύπο A_3 ὑπάρχει ἀκόμα ὁ Ἅγ. Γεώργιος Σκλαβοπούλας πὸ ζωγραφήθηκε στὰ 1290–1291 (Κατάλογος 86).



Σχέδ. 5. – Μιχ. Ἀρχάγγελος στὰ Καβαλαριανὰ (Καντάνου)

⁸⁾ Ὁ Ἅγιος Ἰωάννης στὸν Τραχινιακό Καντάνου, πὸ ζωγραφήθηκε στὰ 1328 - 1329 (Κατάλογος 154), ὁ Ἅγιος Γεώργιος στὴν Τρούλα (Κατάλογος 109), ὁ Ἅγιος Νικόλαος στὸν Κίτιρο Βουτᾶ (Κατάλογος 103), ἡ Παναγία στὰ Σκουδιανὰ Καντάνου (Κατάλογος 155), ὁ Ἅγιος Κύρικος στὸν Ἅγιον Κύρικο Λισσοῦ (Κατάλογος 204), ἡ Παναγία στὸν Ἅγιο Κύρικο Λισσοῦ (Κατάλογος 203), πὸ ἔχει χτιστεῖ σχεδὸν ἐξ ὀλοκλήρου ἀπὸ τὸ λίθινο ὕλικὸ τῶν κτιρίων τοῦ ἀρχαίου Ἀσκληπιείου, ὅπου πλῆθος ἀπὸ μαρμάρινα γλυπτὰ μέλη (βλ. πίν. Ζ', εἰκ. 1), ὁ Σωτήρας στὸν Βλιθιά (Κατάλογος 112), ἡ Παναγία ἢ Σκαφιδιανή

Ἀπὸ τὸν τύπο Α πολὺ λίγες Ἐκκλησίες διατηροῦν ἀκόμα σήμερον τὸ παλὸν κτιστὸ τους εἰκονοστάσι. Τέτοιες εἶναι: Ὁ Ἅγιος Ζωσιμᾶς στοὺς Ἀχλαδιάκαις, ὁ Μιχαὴλ Ἀρχάγγελος στὴν Σαρακίνα, ἡ Ἁγία



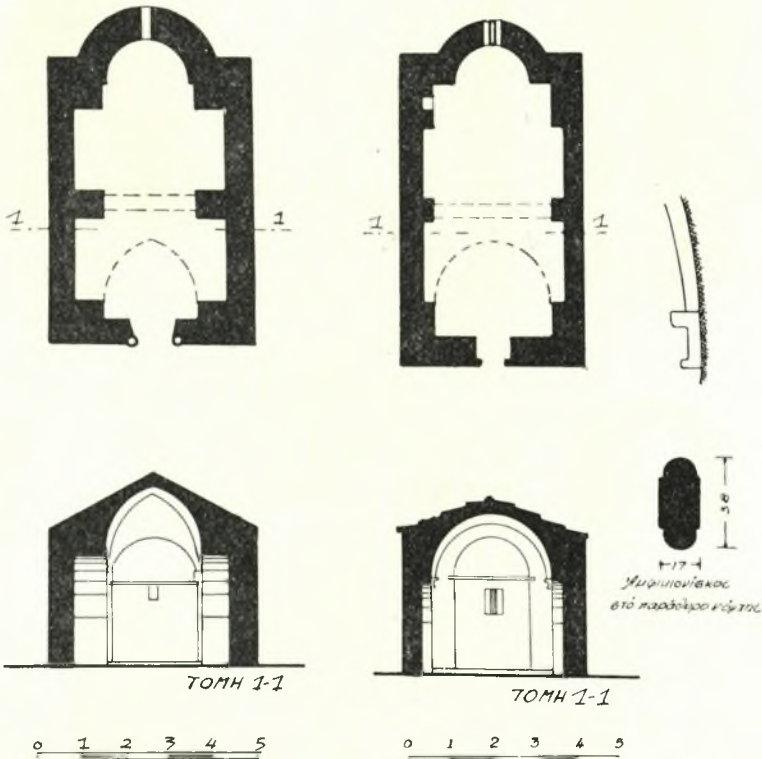
Σχέδ. 6. - Ἅγιος Νικόλαος στὴ Μονὴ (Σούγια) Σελίνου

Ἄννα στὸ Ἄνισαράκι (πίν. Ζ', εἰκ. 3), ὁ Ἅγιος Γεώργιος στὴν Τρούλα (χάραγμα 1401), ὅλες τῆς κατηγορίας Α₂. Ὁ Μιχαὴλ Ἀρχάγγελος στὰ Καβαλαριανὰ διατηροῦσε ἀκόμα, στὶς ἀρχὲς τοῦ αἰῶνα μας, τὸ κτιστὸ του εἰκονοστάσι ὅταν τὸν ἐπισκέφθηκε ὁ Gerola. Τὸ ἴδιο συνέβαινε καὶ μὲ τὸν Ἅγ. Ἰωάννη τοῦ Τραχινιαίου. Τὸ ὕψος γενικὰ τοῦ κτιστοῦ τέμπλον εἶναι περιορισμένο καὶ τόσο ὥστε νὰ μὴν κρύβεται ὁ

στὸ Προδρόμι (Κατάλογος 130) καὶ ὁ Ἅγιος Ζωσιμᾶς στοὺς Ἀχλαδιάκαις (Κατάλογος 132).

Παντοκράτορας ἢ ἡ Πλατυτέρα ποὺ εἰκονίζονται στὸ τεταρτοσφαίριο τῆς κόγχης.

Ὅλη ἡ ἐπιφάνεια τοῦ τέμπλου, μέσα κι' ἔξω, κοσμεῖται μὲ τοιχο-



Σχέδ. 7. - Κοίμηση στὰ Τζε-
βρεμιανὰ (Καντάνου)

Σχέδ. 8. - Προφήτης Ἑλίας στὸ Τρα-
χινιάκο (Καντάνου)

γραφίες. Δεξιὰ κι' ἀριστερὰ τῆς Πύλης, στὴν κύρια ὄψη, ζωγραφίζον-
ται ὁ Παντοκράτορας καὶ ἡ Παρθένος Βρεφοκρατοῦσα, ἐνῶ στὴν ἄλλη
ὄψη, τὴν ἐσωτερικὴ, εἰκονίζονται Ἅγιοι ἢ ἀκόμα καὶ Ἅγιες.

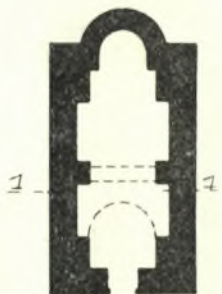
Ἡ ὑποδιαίρεση τοῦ Β ἔχει ὡς ἑξῆς :

Ἀπὸ τὸν Β₁ δὲν βρῆκα καμμιά Ἐκκλησία. Τὰ σχέδια : 7 (Κοίμη-
ση στὰ Τζεβρεμιανὰ Καντάνου, Κατάλογος 141), 8 (Προφ. Ἑλίας
στὸ Τραχινιάκο, Κατάλογος 152) καὶ 9 (Ἅγ. Γεώργιος, στὸ Ἀνισα-
ράκι, Κατάλογος 150) εἶναι κατόψεις καὶ τομὲς τῆς κατηγορίας Β₂. Τοῦ
ἴδιου τύπου ὑπάρχουν ἀκόμα ἄλλες πέντε Ἐκκλησίες⁹. Ἀπ' αὐτές, τῆς

⁹ Ἡ Παναγία στὸ Ροδοβάνι (Κατάλ. 196), ἡ Μεταμόρφωση στὰ Μεσκάλα

Μεταμορφώσεως στὰ Μεσκλά, τὸ ἐπάνω στρώμα τῶν τοιχογραφιῶν, φέρνει χρονολογία 1303.

Τὰ σχέδια 10 καὶ 11 εἶναι κατόψεις καὶ τομὲς ναῶν τῆς κατηγορίας Β₃. Τὸ σχέδιο 10 παριστάνει τὴν Μεταμόρφωση τοῦ Σωτῆρα στὰ Πλεμενιανά (Κατάλογος 163), ἐνῶ τὸ σχέδιο 11 τὴν Μεταμόρφωση στὰ Τεμένια (Κατάλογος 188). Ἡ πρώτη ἔχει ἐνσωματώσει στοὺς τοίχους τῆς μέλι ἀπὸ Παλαιοχριστιανικὸ ναό, ὅπως ὁ μαρμαρινὸς ἀμφικιονίσκος σχέδ. 10 καὶ τὸ κιονόκρανο εἰκ. 5 πίν. Ζ'.



Σχέδ. 9.-Ἅγιος Γεώργιος στὸ Ἄνισαράκι (Καντάνου)

Στὴ δεύτερη (τῶν Τεμενίων) προσθέσαν ἀπὸ τὴ δυτικὴ πλευρὰ μικρὸ νάρθηκα, μὲ μορφὴ ἰδιότυπου σταυροειδοῦς, ἐγγεγραμμένου κτίσματος. (Βλ. πίν. Ζ', εἰκ. 4). Τοῦ ἴδιου Β₃ τύπου, εἶναι ἀκόμα ἄλλες δυὸ Ἐκκλησίες¹⁰.

Εἶναι ἀξιοσημείωτο ὅτι ὁ τύπος τῶν Ἐκκλησιῶν μὲ τὰ τυφλὰ ἀψιδώματα γενικά, δὲν συναντᾶται σ' ὅλο τὸ διαμέρισμα τοῦ Νομοῦ Χανίων ἀλλὰ σὲ μιὰ ὀρισμένη περιοχὴ, στὸ Σέλινο, ὅπου καὶ βρίσκονται οἱ 25 ἀπὸ τῆς 29 Ἐκκλησίες. (Μονάχα ἡ περιφέρεια Καντάνου ἔχει 10).

Οἱ ἀρχαιότερες ἀπὸ τῆς 29 Ἐκκλησίες εἶναι τοῦ Ἁγίου Γεωργίου στὸ Κούνεσι (1284) καὶ τοῦ Ἁγίου Γεωργίου στὴ Σκλαβοπούλα (1291). Οἱ χρονολογίες αὐτὲς πιστεύω ὅτι δὲν ἀποτελοῦν καὶ τὰ προσδιοριστικὰ χρονικὰ ὄρια ἐμφανίσεως αὐτοῦ τοῦ τύπου.

Τὸ γεγονός ὅτι κανένα δείγμα Βενεταϊνικῆς ἐπίδρασης δὲν συναντοῦμε στοὺς ναοὺς αὐτοὺς (ἀπὸ τῆς 29 οἱ 17 ἔχουν ἡμικυλινδρική καμάρα) μοῦ ἐνισχύει τὴν σκέψη πὼς ὁ τύπος θὰ ἐμφανίστηκε τουλάχιστο ἓνα αἰῶνα πρὶν, δηλαδὴ τέλη 12ου αἰῶνα ἢ καὶ παλαιότερα. Τὴν ἴδια ἄλλωστε ἐποχὴ ἐμφανίζεται καὶ στὴ Ρόδο (Ἁγία Παρασκευὴ στὸ Παραδείσι, τοῦ 12ου αἰῶνα)¹¹ καὶ ἀκόμα παλαιότερα στὴν Κύπρο (ὁ

(Καταλ. 58), τὰ Εἰσόδια στὸ Κάδρος (Καταλ. 173), ὁ Ἅγιος Ἰωάννης στὸ Βουτᾶ (Καταλ. 95) καὶ ὁ Ἅγιος Ἰωάννης ὁ Θεολόγος στὸν Κάλαμο (Κατάλογος 114).

¹⁰ Ἡ Κοίμησις τῆς Παναγίας στὰ Παλιὰ Ρούματα (Καταλ. 35) καὶ ὁ Ἅγιος Ἰωάννης στὰ Δελιανὰ Κισάμου (Καταλ. 818), ποὺ σὲ μεταγενέστερη ἐπέκτασι, τοῦ πρόσθεσαν ἄλλα δυὸ ἀψιδώματα ἀπὸ κάθε πλευρὰ.

¹¹ Βλ. Ἄν. Ὁρλάνδου, Ἀρχ. Βυζ. Μνημείων τῆς Ἑλλάδος, τόμος ΣΤ', ἔτος 1948, σελ. 64.



Είχ. 1 (άνω αριστερά). - Παναγία στον Άγιο Κύριχο (Λιτσοῦ).

Είχ. 2 (άνω δεξιά). - Άγιος Νικόλαος στη Μονή Σελίνου. Τὸ χαμπαναριό:

Είχ. 3 (ἄριστερά). - Άγία Άλνα στὸ Άντισσαράκι. Τὸ εἰκονοστάσι:

Είχ. 4 (κάτω αριστερά). - Μεταμόρφωση στὰ Τεμενία.

Είχ. 5 (κάτω δεξιά). - Μεταμόρφωση στὰ Πλιμενιανά. Κιονόζαρο ἐντοιχισμένο στὸ Ν. τοῖχο.





Είχ. 1. - Καθολικό τῆς Μονῆς Χρυσοπτηγῆς. Δυτικὴ ὄψη.



Είχ. 2. - Καθολικό τῆς Μονῆς Χρυσοπτηγῆς. Νοτιοανατολικὴ ὄψη.



Είχ. 3. - Ἁγ. Ἐλευθέριος στὶς Μουρενιές.



→ Είχ. 5. - Παναγία στὰ Τσικαλαριά. Νοτιὰ ὄψη.



Είχ. 4. - Ὁ Κομπελής.



Είχ. 1. - Καθολικό Μονῆς Γωνιάς. Δυτική ὄψη.



Είχ. 2. - Καθολικό Μονῆς Γωνιάς. Τροῦλος.



Είχ. 1 - Καθολικό Μονής Γδερνέτου. Δυτική όψη.



Είχ. 2. - Καθολικό Μονής Γδερνέτου. Βορειοανατολική πλευρά.



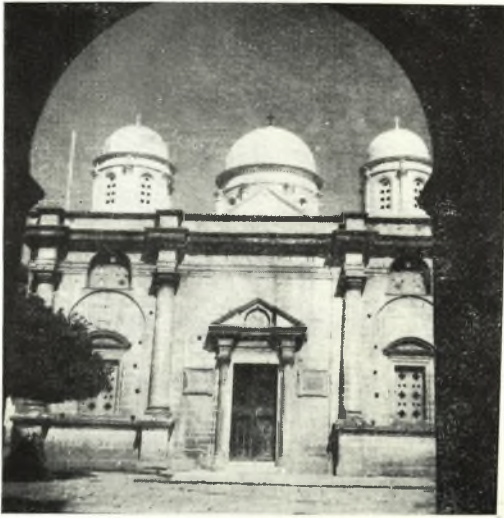
Είχ. 1. - Καθολικό Μονής Γδερνέτου. Βάσεις κίόνων ὄψεως.



Είχ. 2ι - Μάσχα.



Είχ. 3. - Καθολικό Μονής Γδερνέτου. Λίθινο ὕπερθυρο σὲ κόγχη προθέσεως με γλυπτὴ ἀναπαράσταση τῆς ἀμπέλου στὸ τόξο.



Είχ. 1 - Καθολικό Μονής Τζαγκαρόλων.
Αυτική όψη.



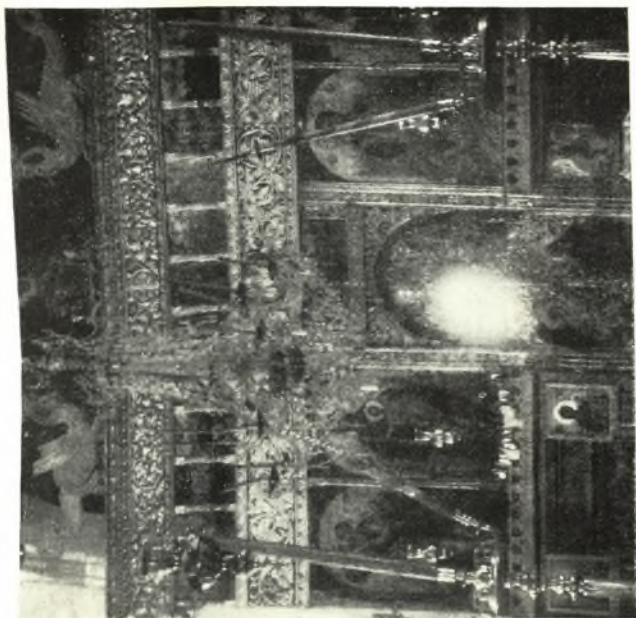
Είχ. 2 - Καθολικό Μονής Τζαγκαρόλων.
Βορειοδυτική γωνία



Είχ. 3. - Καθολικό Μονής Τζαγκαρόλων.
'Ανάγλυφο σέ πέτρα (σκάλα πρὸς
παρεκκλήσια ἀνωγείου).

† Είχ. 4. - Καθολικό Μονής Τζαγκαρόλων.
Τέμπλο.





Ειζ. 2 - Μονή Γωνιάς, Τρίπλο.



✦✦ Ειζ. 1. - Μονή Γωνιάς, Πόρτα.



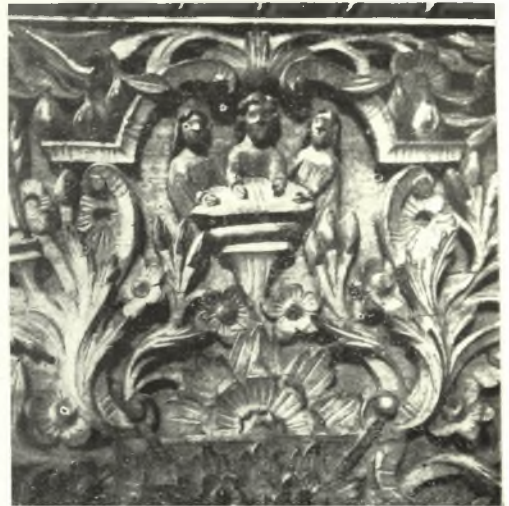
Ειχ. 1.



Ειχ. 2.



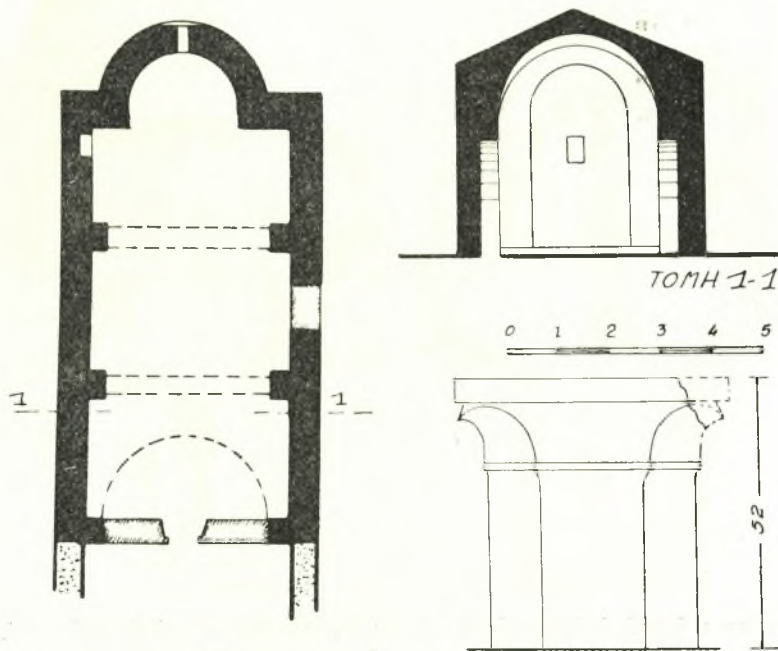
Ειχ. 3.



Ειχ. 4.

Ειχ. 1 - 4. - Μονή Τξαγκαρόλων. Λεπτομέρειες από τὸ τέμπλο.

ναὸς τῆς Ἀσίνου, τὸ παλιὸ καθολικὸ τῆς Μονῆς τῶν Φορβίων, ποὺ κτίστηκε στὰ 1106 καὶ ὁ ναὸς τῆς Μονῆς τοῦ Κοντσοβέντη τοῦ 1183-1193, ποὺ εἶναι ἀντιπροσωπευτικὸς τύπος Β₁)¹².



Σχέδ. 10. - Μεταμόρφωση στὰ Πλεμενιανά

Τέλος ὁ τύπος αὐτὸς ἐμφανίζεται πολὺ ἀργότερα, στὰ χρόνια τῆς Τουρκοκρατίας, στὸ λεκανοπέδιο τῆς Ἀττικῆς¹³.

Πῶς μεταφρατεύθηκε στὴν περιοχὴ τοῦ Νομοῦ Χανίων καὶ ιδιαίτερα στὴν ἐπαρχία Σελίνου καὶ ποιοὶ οἱ λόγοι τῆς ἐπίμονης χρησιμοποίησής του; Κανένα στοιχείο, ἀπ' ὅτι ξέρω, δὲν ὑπάρχει ποὺ νὰ δίδει ἀπάντηση σ' αὐτὲς τὶς ἐρωτήσεις.

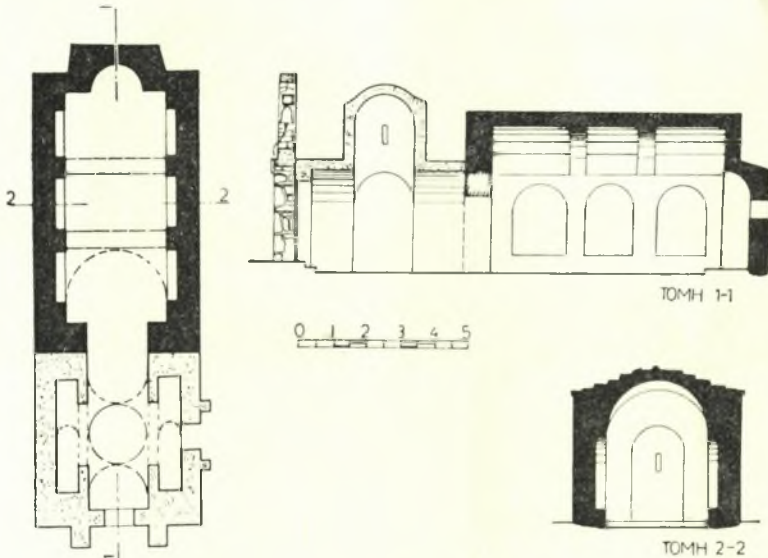
Γενικὰ ξέρομε ποῖος εἶναι ὁ τύπος τῆς προέλευσής του. Εἶναι γνωστὸ πῶς ἀπὸ τὸν 5ον αἰῶνα ὁ τύπος τῶν Ἐκκλησιῶν μὲ τυφλὰ ἀψιδώματα ἐμφανίζεται στὴ Μεσοποταμία, στὴν περιοχὴ τοῦ Tur-Abdin¹⁴. Τὰ βασικὰ του χαρακτηριστικὰ εἶναι: μονόκλιτη στενόμακρη αἴθουσα,

¹²) Γ. Α. Σωτηρίου, Τὰ Βυζαντινὰ Μνημεῖα τῆς Κύπρου, 1945, σελ. 41, 45.

¹³) Βλ. Εὐρετήριο τῶν Μνημείων τῆς Ἑλλάδος, τεῦχος Β', 1929.

¹⁴) Ugo Monneret de Villard, Le chiese della Mesopotamia, Roma 1940, σελ. 67.

πὸν τὴ σκεπάζει ἡμικυλινδρική ἢ ἡμιελεπτική, περίπου, καμάρα, πλευρικά ἀψιδώματα με ἀρκετὸ βάθος, κόγχη ἱεροῦ ἡμικυκλική καὶ ἀρκετὰ βαθειά, πὸν διαμορφώνεται ἐξωτερικὰ σὲ ὀρθογώνιο σχῆμα¹⁵, θύρα



Σχέδ. 11. - Μεταμόρφωση στὰ Τεμένια

εἰσόδου στὸ ναὸ ἀπὸ τὴ νότια πλευρὰ καὶ σχεδὸν ποτὲ ἀπὸ τὴ δυτική. Λείπει ἡ τοξωτὴ νευρώση, (τὸ σφενδόνιο), στοιχείο Βυζαντινὸ¹⁶. Σ' αὐτὴ τὴν τελευταία λεπτομέρεια διαφέρει ἀπὸ τὶς δικές μας καὶ ἀκόμα ὅτι στὶς τελευταῖες αὐτές, ἡ εἴσοδος εἶναι πάντα ἀπὸ τὴ δυτική πλευρὰ καὶ ποτὲ ἀπὸ τὴ νότια.

Ἄκόμα ξέρομε πὼς ἀπὸ τὴ Μεσοποταμία διαδόθηκε στὴν Ἀρμενία. Τὸν βρῖσκομε στὴν Ἐκκλησία τῆς πολίχνης τοῦ Ἀνί¹⁷ τοῦ 622,

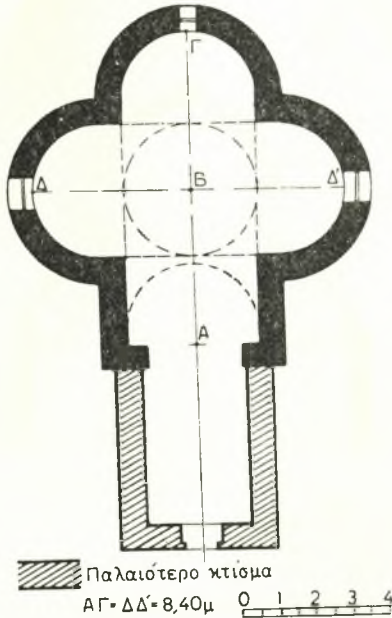
¹⁵) Ἄν. Ὁρλάνδου, Α.Β.Μ.Ε., τόμος Ε', σελ. 150 - 152.

¹⁶) Κατασκευὴ πὸν συναντᾶται καὶ παλαιότερα: «Οἱ Ρωμαῖοι ἐνίσχουν καὶ ὑποβαστάζουν τὴν κυλινδρική καμάρα με τόξα». C. Enlart, Manuel d'Archéologie Française, 1919, Vol. I, σελ. 34. Ἐπίσης A. Choisy, Histoire de l'Architecture, Bergeret 1943, Vol. I, σελ. 409 καὶ A. Choisy. L'art de Bâtir. Ὡστόσο πρέπει νὰ παρατηρήσομε πὼς καμιά σοβαρὴ στατική ἀνάγκη δὲν αἰτιολογεῖ αὐτὴν τὴν πρόσθετη ἐνίσχυση, γιατί ἡ καμπύλη τῶν πιέσεων τοῦ θόλου, παράλληλη με τὴν καμπύλη πιέσεων τοῦ τόξου, δὲν ὑφίσταται οὐσιαστικὴ ἀνακούφιση ἀπὸ τὴν παρουσία τοῦ τελευταίου αὐτοῦ ἐνισχυτικοῦ στοιχείου. Πρᾶγμα πὸν ἐπαληθεύεται καὶ ἀπὸ τὸ γεγονός ὅτι, ὄχι σπάνια, βρῖσκονται θόλοι νὰ στέκονται, με γκρεμισμένα τὰ σφενδόνια.

¹⁷) A. Khatchatrian, L'architecture Arménienne, 1948 - 49, σελ. 34, καὶ Ugo Monneret de Villard, op. cit., σελ. 67.

πού ή ήμικυλινδρική της καμάρα διαχωρίζεται από δυὸ σφενδόνια¹⁸, σὲ τρία ἴσια τμήματα.

Ἄλλὰ ὁ χαρακτηριστικὸς αὐτὸς τύπος τοῦ Tur Abdin διαδόθηκε



Σχέδ. 12. - Ἁγ. Ἐλευθέριος
στὶς Μουφνές



Σχέδ. 13. - Ἁγιοὶ Πάντες
στὶς Σιφόνες

ἀκόμα περισσότερο πρὸς δυσμὰς τῆς Μεσοποταμίας, στὴν περιοχὴ τῆς Ἀνατολίας. Ἐπίσης οἱ Ἐκκλησίες τῆς Καππαδοκίας χρησιμοποιοῦν τὸ σύστημα τῶν τυφλῶν ἀψιδωμάτων στοὺς πλευρικοὺς τοίχους, ὅπως εἶναι οἱ Ἁγιοὶ Ἀπόστολοι στὴ Σινασό, ἢ Belli Kilisse I, καὶ ἡ Karabak Kilisse¹⁹. Καὶ χρησιμοποιοῦν ἐπίσης κάτι ἄλλο: τὰ πέτρινα λαξευμένα εἰκονοστάσια²⁰, πού τόσο μοιάζουν μὲ τὰ δικὰ μας τὰ κριστά.

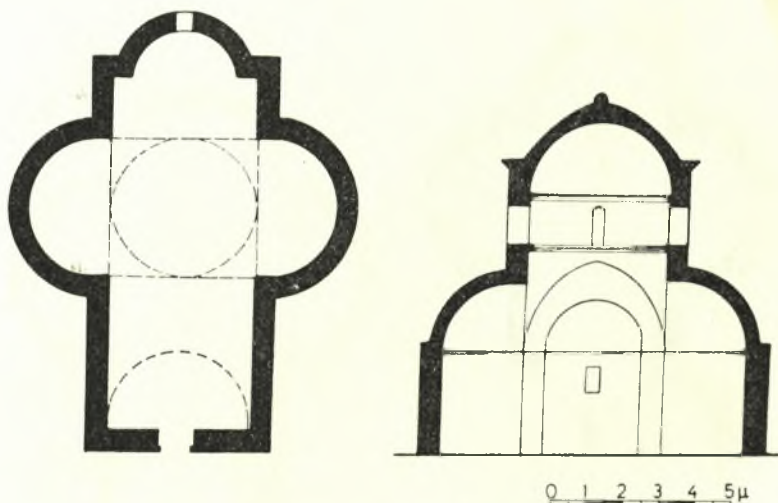
Ἀπ' αὐτὲς τὶς περιοχές, τὴν Ἀρμενία - Ἀνατολία - Καππαδοκία, θὰ πρέπει νὰ διοχετεύτηκε στὴν Κρήτη ὁ τύπος αὐτός. Πότε ὁμως;

¹⁸) Τὸ σφενδόνιο εἶναι στοιχεῖο πού πολὺ χρησιμοποιεῖται ἀπὸ τοὺς Ἀρμενίους, σὲ μονοκάμαρες αἵθουσες τοῦ 6ου αἰῶνα καὶ μεταγενέστερα. Βλ. G. Tschubinaschwili, *Armeni centri e tradizioni*, Enciclopedia Universale dell'Arte, Vol. I, στήλες 707 - 708 καὶ A. Khatchatrian, *op. cit.*

¹⁹) Ugo Monneret de Villard, *op. cit.*, σελ. 67, 68.

²⁰) Προχ. Γ. Σ ε φ έ ρ η, *Τρεῖς μέρες στὰ Μοναστήρια τῆς Καππαδοκίας*, 1953, σελ. 21.

Και ἀπὸ ποιὸν ἢ ἀπὸ ποιούσης; Πρῶτος, σημαντικὸς φορέας θὰ μπορούσαν νὰ ᾿ναι οἱ ἴδιοι οἱ στρατιῶτες ποὺ ὀδήγησε καὶ ἐγκατέστησε ἐδῶ ὁ Νικηφόρος Φωκάς²¹. Ὁ Μιχαὴλ Ἀτταλειάτης, ἑκατὸν περίπου χρό-



Σχέδ. 14. - Ἁγ. Ἀπόστολοι στὴ Χώρα Σφακίων

να μετὰ τὴν ἀπελευθέρωση τῆς Κρήτης, μᾶς δίδει μιὰ ἀποκαλυπτικὴ πληροφορία, συμβολικῆς σημασίας: «Εἶτα πολλοῖς στρατηγήμασι καὶ σοφίσμασι καὶ ταύτην τὴν πόλιν παρασησάμενος ὁ Φωκάς, οὕτω πᾶσαν τὴν νῆσον ὑποτελῆ καὶ ὑπόφορον τοῖς Ρωμαίοις ἀπέδειξε, καὶ Χριστιανῶν καὶ Ὁρθοδόξων ἀντὶ Σαρακηνῶν πεποιήκεν οἰκητήριον καὶ νῦν ἔστιν ὁ κατασκευασθεὶς παρ' ἐκείνου περικαλλῆς ναὸς καὶ ἐπ' ὀνόματι τῆς Θεοτόκου τιμώμενος καὶ τοῦ μαγίστρου λεγόμενος»²². Ἡ μαρτυρία εἶναι ἰδιαίτερα χαρακτηριστικὴ (παρ' ὅλο ποὺ ἔχει ἀμφισβητηθεῖ ἂν ὁ Ἀτταλειάτης ἐπισκέφθηκε τὴν Κρήτη) γιατί δείχνει πῶς μιὰ ἀπὸ τίς πρῶτες πράξεις πνευματικῆς ἐπικοινωνίας τοῦ Νικηφόρου μὲ τὸ λαὸ ποὺ ἤρθε, ὄχι ἀπλῶς νὰ ἐλευθερώσει ἀλλὰ καὶ νὰ λυτρώσει πνευματικά, ἦταν ἡ ἀνέγερση ἑνὸς Ναοῦ στὸν Χάινδακα.

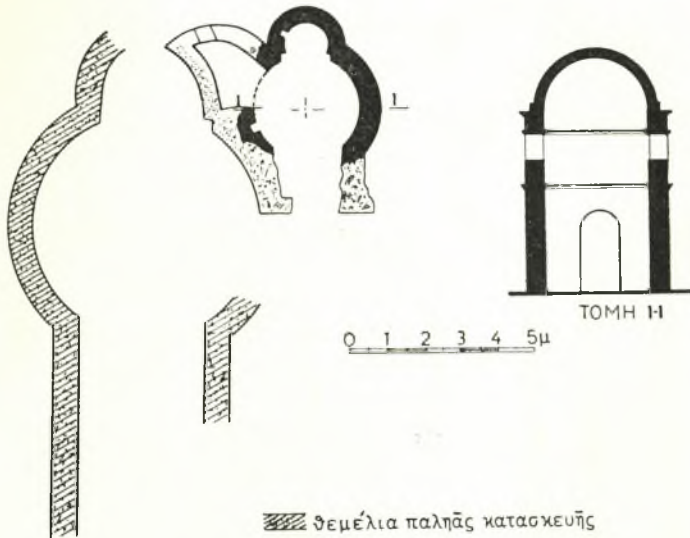
Ὁ Νίκων ὁ Μετανοεῖτε, ποὺ τὸν ἀκολουθοῦσε, εἶχε ἀναπτύξει μιὰ ἐξαιρετικὴ δραστηριότητα στὴν ἀνέγερση Ἐκκλησιῶν²³. Φαίνεται

²¹ Ν. Β. Τωμαδάκη, Συμβολὴ εἰς τὴν μελέτην τῶν ξένων ἐποιήσεων ἐν Κρήτῃ, Ε.Ε.Κ.Σ., τόμος Β', 1939, σελ. 7, 9 καὶ 12 καὶ Κ. Ἀμάντου, Κρητικὰ τοπωνύμια, Ε.Ε.Κ.Σ., τόμος Γ', σελ. 224.

²² Μιχαὴλ Ἀτταλειάτου, Ἱστορία, Βonn, σελ. 228.

²³ «Ἐκκλησίας τε δειμάμενος ἐν ὅλῃ τῇ νήσῳ οὐχ' ὀλίγας» (Σπ. Λάμπερο, Νέος Ἑλληνομνήμων, Γ', 1906, σελ. 152).

πώς ή δράση του περιορίστηκε κυρίως στην Ἀνατολική Κρήτη, ἐνῶ στη Δυτική ἐργάστηκε ἕνας ἄλλος οἰκοδόμος²⁴ ναῶν: ὁ Ἅγ. Ἰωάννης ὁ Ξένος²⁵. Οἱ δυὸ αὐτοὶ Ἀπόστολοι θὰ στάθηκαν ἐμπνευστές, σὲ ὀρι-



Σχέδ. 15. - Ἅγ. Γεώργιος ὁ Κοιμητῆς (Μελέχα)

σμένες μάλιστα περιπτώσεις καὶ ἀπ' εὐθείας χαρακτες, στὸ ἔδαφος²⁶. Κατασκευαστὲς ὅμως θὰ ἦσαν ἀσφαλῶς οἱ ἐμπειροὶ οἰκοδόμοι στρατιωτῆς ἀπὸ τὰ ἀνατολικά θέματα τοῦ Βυζαντίου, ποὺ τελικὰ ἐγκαταστάθηκαν στὴν Κρήτη: «Καὶ τὴν νῆσον ἐξημερώσας, ἅπασαν Ἀρμενίων τε καὶ Ρωμαίων καὶ συγκλύδων ἀνδρῶν ἐνοικισάμενος» γράφει ὁ Λέων ὁ Διάκονος. Αὐτοὶ ἔφερναν μορφῆς δικές τους, ποὺ θὰ τὶς προσαρμοσαν φυσικὰ στὶς συνθηκὲς τοῦ τόπου, ἂν καὶ ὑπάρχει ἀρκετὴ κοινότης δομικῶν συνθηκῶν ἀνάμεσα Κρήτης καὶ Ἀνατολῆς καὶ ἡ σοβαρότερη ἀπ' αὐτές, ποὺ σημαντικὰ ἐπηρεάσε τὴν μορφολογία καὶ τὴν ἐξέλιξη

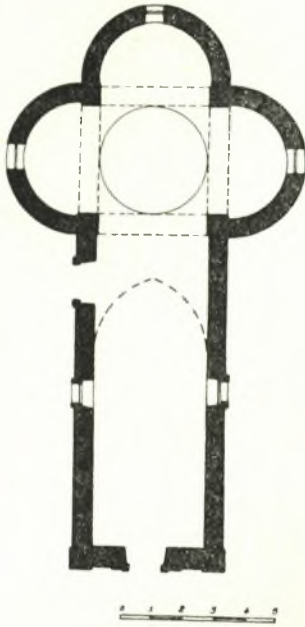
²⁴) Ν. Β. Τωμαδάκη, Προβλήματα τῆς ἐν Κρήτη Ἀραβοκρατίας (826-961), Ε.Ε.Β.Σ., τόμος Α', 1960, σελ. 10 - 12.

²⁵) Ν. Β. Τωμαδάκη, *op. cit.*, σελ. 12 - 13. Ἐπίσης τοῦ Ἰδίου, Ὁ Ἅγιος Ἰωάννης ὁ Ξένος καὶ ἡ Διαθήκη αὐτοῦ, «Κρητικὰ Χρονικά», τόμος Β', 1948, σελ. 44 - 72.

²⁶) «D' ailleurs les édifices, au moins en province, n' étaient point l' oeuvre d' architectes patentés. Souvent un simple moine, un apôtre comme Saint Nicon, traçait sur le sol un plan qui lui était familier, distribuait la besogne entre les artisans». G. Millet, L' École Grecque, σελ. 1.

τῆς ναοδομίας καὶ τὴν ἀπομάκρυνε ἀπὸ τὴν κυρίως Βυζαντινὴ τέχνη, εἶναι τὸ ὑλικό: ἡ πέτρα²⁷.

Δὲν ὑπῆρξε ὁμως ἡ πέτρα, γιὰ τὸν Κρητικὸ οἰκοδόμο, τίποτα περισσότερο ἀπὸ ἓνα ἀπλὸ δομήσιμο ὑλικό, ποὺ τὸ χρησιμοποίησε στὴν ἀκατέργαστη μορφή του, καλύπτοντάς το μὲ τὸ σοβᾶ καὶ μὲ τὸν ἐσωτερικὸ ζωγραφικὸ διάκοσμο. Ποτέ, στὸ διάστημα ποὺ ἐξετάζω, ἡ πέτρα δὲν ἐξάρθηκε σὰν ὑλικὸ δομῆς ἢ σὰν διακοσμητικὸ ὑλικό, ὅπως συνέβαινε π.χ. μὲ τοὺς Ἀρμενίους, ἐξαιρετοὺς οἰκοδόμους, ποὺ ὅσο λίγοι δούλεψαν καὶ ἀξιοποίησαν ἔντεχνα τὸ λίθινο ὑλικὸ «ἀναπτύσσοντας τὴν στερεοτομία μὲ μιὰ ιδιαίτερη δεξιοτεχνία» (ὅπως παρατηρεῖ ὁ Diehl)²⁸.



Σχέδ. 16. - Παναγία στὰ Τσι-
καλαριά

τὴ μορφή τῶν τρικόνγων ναῶν.

Αὐτὴ ἡ ἀγάπη τῶν Ἀρμενίων στὴν πέτρα καὶ στὴν ἐπιβλητικὴ ἐπιφάνεια τῶν τοίχων, μὲ τὴν ἄρτια ἐπεξεργασμένη ξεστῆ λιθοδομή, θὰ φθάσει κάποτε κι' ἐδῶ μὲ μειωμένη φυσικὰ κατὰ πολὺ τὴν ἔντασή της καὶ τότε ὅταν ἡ Κρήτη θὰ ἔχει πάψει πιά νὰ κοσμεῖ τοὺς τοίχους τῶν Ἐκκλησιῶν μὲ ἀγιογραφικὰ θέματα. Θὰ μᾶς ἔρθει διὰ μέσου τοῦ Ἁγίου Ὁρους²⁹, μὲ

²⁷) «Dans les pays, comme Syrie et l' Arménie, où l' on bâtit en pierres, on a imaginé d' autres solutions que dans les régions telles que l' Asie Mineure, où l' on construisait en briques et employait les voûtes sans cintrage. Or, l' architecture byzantine est une architecture de brique, non de pierre» C. Diehl, Choses et gens de Byzance, 1926, σελ. 136. Ἐπίσης G. Millet, L' art Byzantin στὴν Histoire de l' Art τοῦ Albin Michel, Vol. I, σελ. 161.

²⁸) C. Diehl, Manuel d' Art Byzantin, 1925, Vol. I, σελ. 335 - 336 καὶ G. Millet, L' art Byzantin, σελ. 161 - 162.

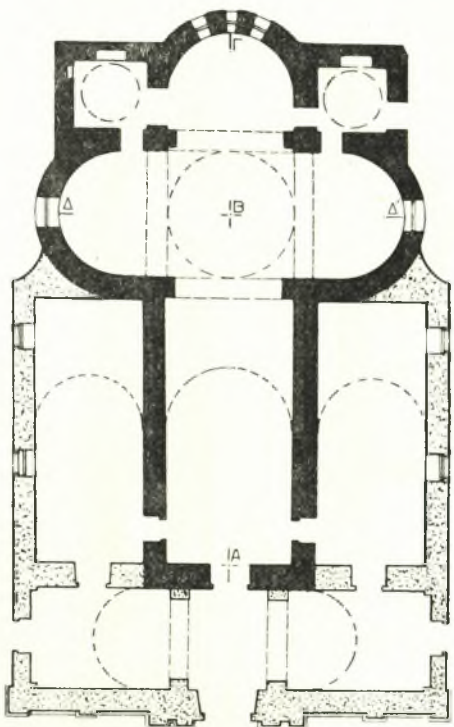
²⁹) Ὁ Millet εἶχε διατυπώσει τὴν ἀποψη, ὅτι φορεῖς τῶν ἀνατολικῶν στοιχείων, στὰ Βαλκάνια, ἦσαν «ἀναμφισβήτητα οἱ μοναχοί, ἀπὸ τὴν Καππαδοκία, ποὺ ἐγκαταστάθηκαν στὸ Ἅγιον Ὅρος . . . καὶ πρὸ παντὸς οἱ Γρηγοριανοὶ Ἀρμένιοι, ποὺ κρατοῦσαν τὸ ἐμπόριο τῆς Μαύρης Θάλασσας, πολυάριθμοι στὰ Βαλκάνια, ὕστερα μάλιστα ἀπὸ τὴν πτώση τοῦ Ani, ὥστε νὰ ἔχουν τοὺς ἐπισκόπους των καὶ τὰ μοναστήρια των, ἀρκετὰ ἰσχυροὶ ὥστε νὰ προ-

Δέκα τρεις τρικόγχους ναούς είχε περιλάβει ο Gerola στὸν Πο τόμο τῶν Monumenti. Ἀπ' αὐτούς, οἱ ὀκτὼ ἀνήκουν στὸν Νομὸ Χανίων. Σ' αὐτούς πρέπει νὰ προστεθοῦν ἄλλοι δυό, ποὺ εἶχαν προφανῶς διαφύγει ἀπὸ τὸ ἐρευνητικὸ μάτι τοῦ Ἰταλοῦ σοφοῦ: Ἡ Ἁγία Κυριακὴ στὰ Ταμπακαριὰ Χανίων καὶ ὁ Κουμπελῆς. Καὶ τῶν δυὸ δὲν σώζονται πλὴ παρὰ μερικὰ ὑπολείμματα ἀπὸ τοὺς τοίχους τῶν θεμελίων.

Ἐκτὸς ἀπὸ τοὺς Ἁγίους Ἀποστόλους, στὴ Χώρα Σφακίων, ὅλοι οἱ ἄλλοι εἶναι συγκεντρωμένοι στὴ βόρεια περιοχή τῆς Κυδωνίας, πλὴν τῆς Μονῆς Γωνιάς, ποὺ βρίσκεται στὰ σύνορα Ἐπαρχιῶν Κυδωνίας καὶ Κισάμου³⁰.

Μιὰ πρώτη κατάταξη τῶν δέκα αὐτῶν μονόκλιτων τρικογχων ναῶν εἶναι ἡ ἀκόλουθη:

Α) Μονότρουλλοι χωρὶς νάρθηκα καὶ πλευρικὰ παρεκκλήσια. Τέτοιοι εἶναι οἱ ἀκόλουθοι πέντε: 1) Τὸ Καθολικὸ τῆς Μονῆς τοῦ Ἁγίου Ἐλευθερίου (Μουρνιές) (σχ. 12 καὶ πίν. Η', εἰκ. 3). 2) Οἱ Ἁγιοὶ Πάντες στὶς Στέρνες (σχ. 13). 3) Οἱ Ἁγιοί



ΚΑΘΟΛΙΚΟ Ἱ ΜΟΝΗΣ ΓΩΝΙΑΣ

ἁρμονικὲς σχέσεις

ΑΓ=16,30 16,30/3=5,43 ΑΒ=10,77

ΒΓ=5,43 ΒΔ=ΒΔ+5,31

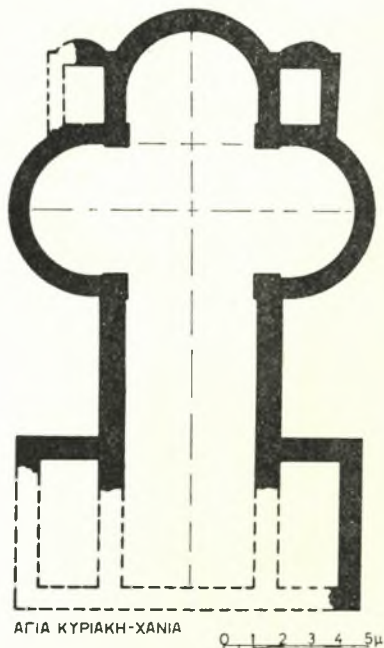
μεταγενέστερες προσθήκες

0 1 2 3 4 5

Σχέδ. 17. - Καθολικὸ τῆς Μονῆς Γωνιάς

σπαθοῦν νὰ διαδώσουν τὴν αἵρεσή τους. Μαζί τους μεταναστεύουν καὶ κυκλοφοροῦν τὰ πρότυπά τους. Ἄλλα πρότυπα ἀκολουθοῦν τοὺς δρόμους τοῦ Αἰγίου». G. Millet, *L'ancien art Serbe, les églises*, 1919, σελ. 45. Βλ. καὶ A. Grabaг, *Recherches sur les influences orientales dans l'art balkanique*, Paris 1928. Ἐπίσης ὁ N. Ghika Budești, στὸ *Evolutia arhitecturii in Muntenia si in Oltenia (Buletinul comisiunii monumentelor istorice, Anul XXIII, 1931)*, ἐξετάζοντας τὴν ἐξέλιξη τῆς ἀρχιτεκτονικῆς στὴν Βλαχία, διαπιστώνει τὴν ἀρμενικὴ ἐπίδραση καὶ τὴν παρουσία ἀρμενίων κτιστῶν καὶ λιθοξόνων (σελ. 43 - 44). Ὡς γνωστὸν ὁ τρικόγχος Ναὸς εἶναι ὁ κατ' ἐξοχὴν τύπος τῆς Ρουμανικῆς Ἐκκλησιαστικῆς ἀρχιτεκτονικῆς κα' ὅπως τονίζει ὁ Bals ἀπο-

Ἄλυστολοι, Χώρας Σφακίων³¹ (σχ. 14), 4) Ὁ Κουμπελῆς (σχ. 15 καὶ πίν. Η', εἰκ. 4) καὶ 5) Ἡ Παναγία στὰ Τσικαλαριά (σχ. 16 καὶ πίν. Η', εἰκ. 5).



Σχέδ. 18. - Ἁγία Κυριακή Χανιά

τρούλλων στὰ παστοφόρια, ἔχει περίεργα πυραμειδοειδῆ καλύμματα (Βλ. σχεδ. 20 καὶ πίν. Γ', 2 καὶ ΙΑ')

Β) Μὲ τρεῖς τρούλλους, χωρὶς νάρθηκα καὶ πλευρικά παρεκκλήσια. Εἶναι τὸ Καθολικὸ τῆς Μονῆς Γωνιάς (σχ. 17). Τὰ παρεκκλήσια καὶ ὁ νάρθηκας κτίστηκαν πολὺ ἀργότερα, τὸ 1805. (Ἀξιοπαρατήρητες οἱ ἀρμο- νικὲς σχέσεις στὴν κάτοψη, ποὺ διαπιστώνονται οἱ ἴδιες καὶ στὸ καθολικὸ τῆς Μονῆς Χρυσοπηγῆς). Βλ. καὶ πίν. Θ', εἰκ. 1 καὶ 2.

Γ) Μὲ τρεῖς τρούλλους καὶ νάρθηκα, χωρὶς πλευρικά παρεκκλήσια. Ὑποθέτω πὼς αὐτὴ θὰ ἦταν ἡ διάρθρωση τῆς Ἁγίας Κυριακῆς (σχ. 18).

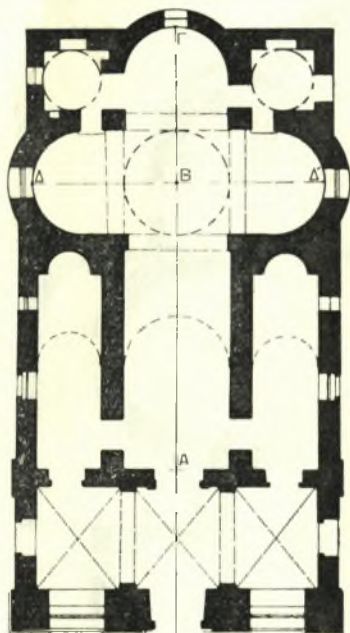
Δ) Μὲ τρεῖς τρούλλους, νάρθηκα καὶ παρεκκλήσια εἶναι: 1) Τὸ Καθολικὸ τῆς Μονῆς Χρυσοπηγῆς (σχ. 19 καὶ πίν. Η', εἰκ. 1 καὶ 2). 2) Τὸ Καθολικὸ τῆς Μονῆς Γδερνέττου, ποὺ ἀντὶ

τελεῖ «τὸν γενικὸ σχεδὸν κανόνα στὴ Ρουμανία». G. Bals, *Influences Arméniennes et Géorgiennes sur l'architecture Roumaine*, 1931, σελ. 5. Ἐνδιαφέρον τύπος τρικώγχου γεωργιανοῦ ναοῦ εἶναι ὁ καθεδρικός στὸ Alaverdī, τοῦ 10ου αἰών. (Βλ. *Enciclopedia Universale dell'Arte*, τόμος 5, στήλη 718). Ἐπίσης C. Diehl, *Manuel*, Vol. I, σελ. 19 καὶ 64 καὶ Λ. Ὀρλάγδου, *A.B.M.E.*, τόμος Α', σελ. 105 καὶ συνεχ.

³⁰⁾ Ὁ Gerola δημοσιεύει στὸν II τόμο τῶν Monumenti τις κατόψεις τῶν περισσοτέρων (Βλ. σχ. 297, 299, 301, 303, 305 καὶ 308) ὡς καὶ ἀπλὰ σκαριφήματά τους (Βλ. σχ. 302 καὶ 307). Σ' ὅλες διαπιστώνονται ἀρκετὲς ἐλλείψεις καὶ σὲ μὴ μάλιστα (Χρυσοπηγὴ σχ. 305) σημαντικὰ σφάλματα.

³¹⁾ Ἀνάμεσα στὶς 45 Ἐκκλησίαις, ποὺ ἀναφέρει ὁ Παπαδοπετράκης πὼς οἰκοδομήθηκαν ἀπὸ διάφορα χωριά καὶ μεγάλες οἰκογένειες τῶν Σφακίων, στὴ Χώρα, εἶναι καὶ τῶν Ἁγίων Ἀποστόλων. Καὶ μᾶς πληροφορεῖ μάλιστα πὼς οἱ Πατσιανώτες «ἀπεφάσισαν νὰ κτίσωσιν καὶ αὐτοὶ Ἐκκλησίαν ὑπὸ τὸ ὄνομα

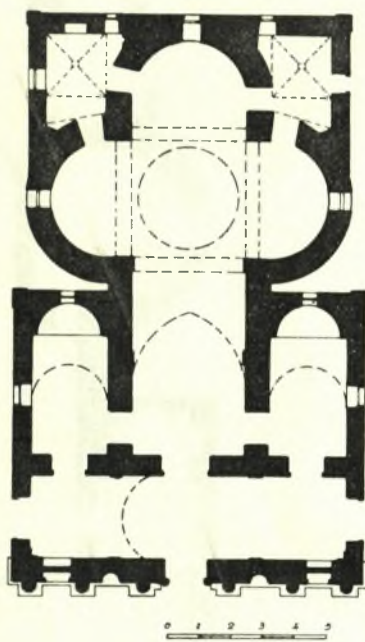
Ἁγίας Τριάδος τῶν Τζαγκαρόλων (σχ. 21 καὶ 22). Μὲ τὴν προσθήκη, στὰ 1854, τῶν δυὸ παρεκκλησίων τοῦ ἀνωγείου, πάνω ἀπὸ τὰ ἀντίστοιχα παρεκκλήσια ποῦ ἐπικοινωνοῦν μὲ τὸν νάρθηκα³², ὁ ναὸς πῆρε



ΚΑΘΟΛΙΚΟ Ἱ. ΜΟΝΗΣ ΧΡΥΣΟΠΗΓΗΣ
ἁρμονικὲς σχέσεις
ΑΓ=1395 1395/3=465 ΑΒ=911 ΒΓ=491
ΒΔ= ΒΔ'=461

0 1 2 3 4 5

Σχέδ. 19. - Καθολικὸ τῆς Μονῆς
Χρυσοπηγῆς



Σχέδ. 20. - Καθολικὸ τῆς Μονῆς
Γδερεντίου

τὴ μορφή Πεντάρουλλου (βλ. πίν. ΙΒ').

Ἀπὸ γραπτὲς μαρτυρίες ἔχομε περίπου τὴ χρονολογία ἀνεγέρσεως μερικῶν ἀπὸ τοὺς παραπάνω ναοὺς.

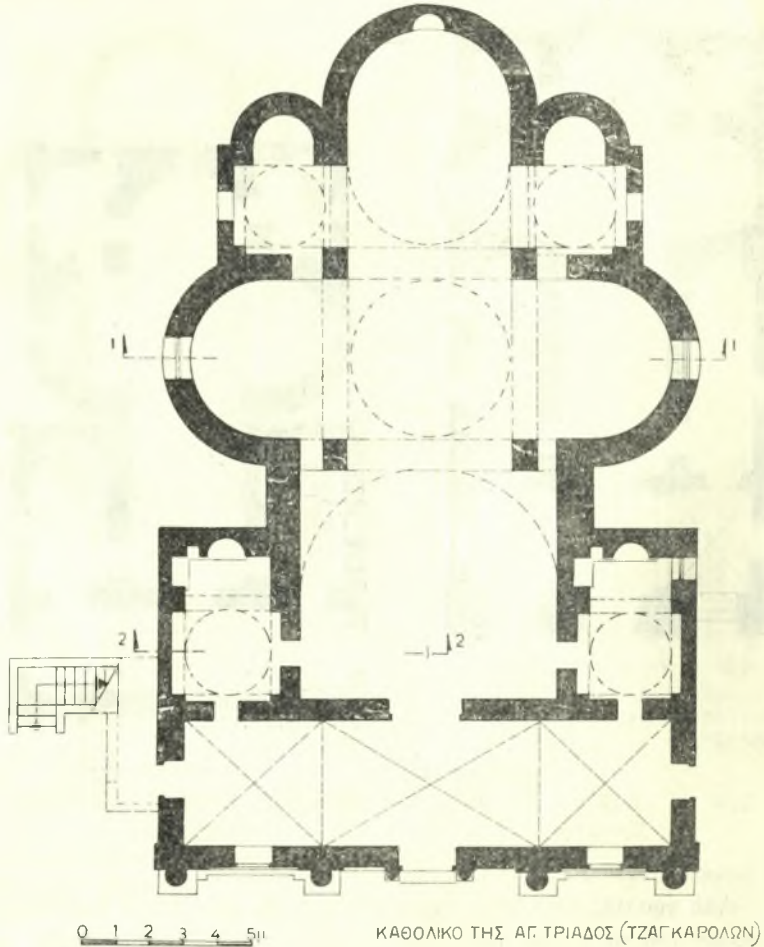
Ἀπὸ τὰ σωζόμενα καθολικὰ φαίνεται πὼς τὸ ἀρχαιότερο εἶναι τῆς Ἁγίας Τριάδος, ποῦ ἄρχισε νὰ κτίζεται τὴν Α' 15ετία τοῦ 17ου αἰῶνα³³ ἀπὸ τὸν Ἱερεμία Τζαγκαρόλο³⁴, καὶ καθὼς ἀναφέρει τὸ χρονικὸ

τῶν Ἁγίων Ἀποστόλων, ἥτις νὰ ἐξέχει κατὰ τε τὴν ὄραιότητα, τὴν ἀρχιτεκτονικὴν καὶ τὴν δαπάνην ἀπασῶν τῶν ἐν Σφακίσις παλαιῶν καὶ νέων». Γρ. Παπαδοπετράκη, Ἱστορία τῶν Σφακίων, Ἀθήναις 1888, σελ. 20 - 21.

³²) Παρόμοια εἶναι καὶ ἡ περίπτωση στὴν Ἐπισκοπὴ Σαντορίνης. βλ. Α. Ὁρλάνδου, Α.Β.Μ.Ε., τόμος Ζ', 1951, σελ. 185.

³³) «Ὁ Ξανθουδίδης καὶ Ψιλάκης ἐσημείωσαν ὅτι ἡ 30ετία (1600 - 1630)

τῆς Μονῆς: «μετέβη εἰς τὸ Ἅγιον Ὄρος τοῦ Ἄθωνος διὰ νὰ λάβῃ ἐκεῖθεν σχέδια τῆς μελλούσης οἰκοδομῆς. Σταθεῖς δὲ εἰς τὴν Μονὴν Βατοπεδίου... κλπ.».

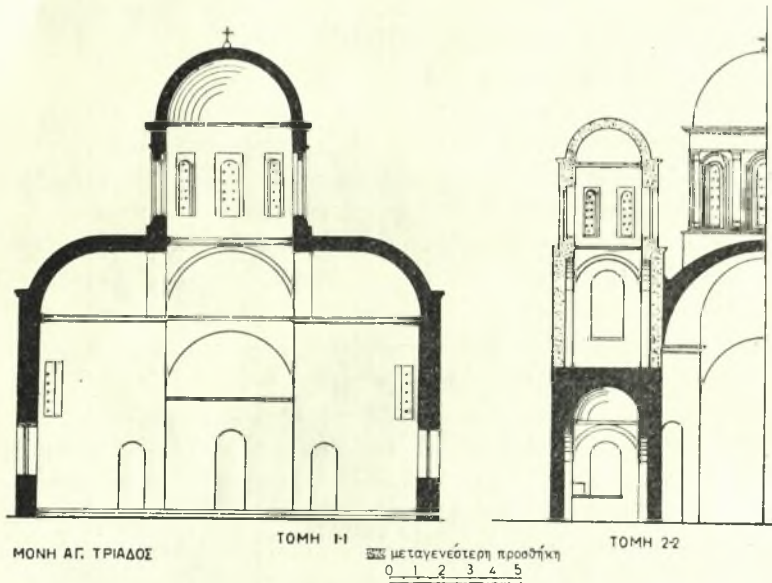


Σχέδ. 21. - Καθολικό τῆς Μονῆς Ἁγ. Τριάδος τῶν Τζαγκαρόλων

παρουσιάζει μίαν ἀνθησιν τῶν ὀρθοδόξων Μοναστηρίων τῆς νήσου μεταξύ τῶν ὁποίων ἡ Ἁγία Τριάς τῶν Τζαγκαρόλων, ἡ Γωνιά Κισάμου κατὰ τὸ 1630» Περιοδ. «Χριστιανική Κρήτη», τόμος Β'. Ἡράκλειον 1915. σελ. 282. »

³⁴⁾ Ν. Β. Γωμολαζακί. Ἡ Ἱερὰ Μονὴ Ἁγίας Τριάδος τῶν Τζαγκαρόλων ἐν Ἀκρωτηρίῳ Μελέγα Κρήτης, Ε.Ε.Β.Σ., τόμος Θ', 1932. σελ. 289 - 350, ὅπου, στὸ δημοσιευμένον χρονικὸ τῆς Μονῆς, ἀναφέρεται: «Ἐπανελθὼν δὲ (ὁ Ἱερεμίας) εἰς τὴν Κρήτην, μετὰ τῶν σχεδίων, ἤρχισεν τὰς οἰκοδομὰς κατὰ τὸ 1613» (σελ. 330).

Εἶναι φυσικὸ νὰ ὑποθέσουμε πὼς ἐπιστρέφοντας ὁ Ἱερεμίμ, μετέφερε τὶς μορφὲς τῶν Ἁγιορίτικων Καθολικῶν, θὰ προσπάθησε ὅμως τὰ σχέδια καὶ τὶς ἀρχιτεκτονικὲς του ἐπιδιώξεις, νὰ τὶς περιορίσει μέ-



Σχέδ. 22. - Καθολικὸ τῆς Μονῆς Ἁγ. Τριάδος τῶν Τζαγκαρόλων

σα στὰ πλαίσια τῶν συνθηκῶν τοῦ τόπου καὶ στὶς μικρὲς οικονομικὲς του δυνατότητες³⁵. Μ' ὅλα ταῦτα μιὰ σύγκριση τοῦ τετρακίονιου τύπου, τοῦ Καθολικοῦ τῆς Ἁγίας Τριάδος, μὲ τὸ Καθολικὸ τῆς Μονῆς Βατοπεδίου ἢ τῶν Ἰβήρων³⁶, μᾶς βοηθεῖ γιὰ νὰ διαπιστώσουμε τὴν ἀμεση ἐπίδραση τῆς Ἁγιορίτικης ἀρχιτεκτονικῆς πάνω στὸν Ἱερεμίμ. Κι' αὐτὸ βέβαια μονάχα στὴν κάτοψη, ποὺ φαίνεται πὼς μόλις ἐπρόφτασε νὰ χαράξει στὸ ἔδαφος, γιὰτὶ στὸ μεταξὺ πέθανε³⁷. Ἄλλὰ ἡ ὄψη, ποὺ ἔγινε τὸ 1654, εἶναι βαρεῖα ἀπὸ δωρικίζουσες ἀναμνήσεις.

Σχεδὸν ταυτόχρονα γίνεται καὶ ἡ ἀνέγερση τῆς Μονῆς Γωνιάς ἀπὸ τὸ Βλάσιο τὸν Κύπριο³⁸. Χαραγμένη χρονολογία, πάνω στὸ μεγάλο

³⁵ «Ἐπειδὴ δὲν εἶχαν πλέον χρήματα» (Χρονικὸ Μονῆς, *op. cit.*, σελ. 331).

³⁶ «Συγγενῆ καθολικὰ τοῦ 11ου αἰῶν. εἶναι τῶν Ἰβήρων καὶ τοῦ Βατοπεδίου». Γ. Σωτηρίου, *op. cit.*, σελ. 460.

³⁷ Ἄφησε ὅμως παραγγελία: «νὰ κτισθῆ (ὁ ναὸς) πρῶτον κατὰ τὸ σχέδιον, τὸ ὁποῖον εἶχε φέρει ἀπὸ τὸ Ἅγιον Ὄρος, τὸ ὁποῖον καὶ ἠκολούθησεν ὁ Λαυρέντιος, ὡς παρηγγέλθη». (Χρονικὸν σελ. 331).

³⁸ Βλ. Ἰ. Μ. Γενεράλη, Περὶ τῶν ἐν Κρήτῃ Ἱερῶν Μονῶν, Περιοδ. «Χριστιανικὸν Φῶς», Χανιά, τεύχος 40 (1-10-1921) καὶ τεύχος 41 (15-10-1921)

τρούλλο, μᾶς πληροφοροῦει πὼς ἡ κατασκευὴ του τελείωσε στὰ 1634. Ἐπίσης τὴν ἴδια ἐποχὴ θὰ πρέπει νὰ ὑψώθηκαν καὶ τὰ καθολικὰ τῆς Μονῆς Χρυσολιγῆς, τοῦ Ἁγίου Ἐλευθερίου Μουρνιῶν καὶ πιθανῶς ὁ Ἅγιος Ἰωάννης, στὸ Γδερνέττο, μὲ τὴν Ἰταλίζουσα πρόσοψη³⁹. (Πίν. Γ', εἰκ. 1 καὶ πίν. ΙΑ', εἰκ. 1 καὶ 2).

Γιὰ τοὺς ἐρειπωμένους τρίκογχους (Στερνῶν, Ἁγ. Κυριακῆς καὶ Κουμπελῆ) δὲν ὑπάρχουν γραπτὲς μαρτυρίες. Τὸ χρονικὸ τῆς Ἁγίας Τριάδος μονάχα, ἀναφέρει πὼς ὁ ἡγούμενος Ἱερεμίας «ἐπροστάχθη νὰ μεταβῆ εἰς τὰ Βλυχάδια ὅπου ἦτο ἡ Μονὴ τῆς Ἁγίας Κυριακῆς»⁴⁰.

Γιὰ τὸν Κουμπελῆ διατυπώθηκε τὸ ἐνδεχόμενο ταυτισμοῦ του μὲ τὸν Ἅγιον Γεώργιο τοῦ Δούβρικαν ἐπὶ τοῦ Χαμοβουνίου τοῦ Μέλικο, ποὺ ἀναφέρει στὴ Διαθήκη του ὁ Ἅγιος Ἰωάννης ὁ Ξένος⁴¹. Ὁ τύπος τοῦ παλαιότερου τρίκογχου κτίσματος, ποὺ τμήματά του διαγράφονται καὶ σήμερα ἀπὸ τὰ ὑπολείμματα τῶν τοίχων θεμελιώσεως, δὲν φαίνεται ν' ἀποκλείει ἓνα τέτοιο συσχετισμὸ.

Ἀπὸ τὰ βασικὰ χαρακτηριστικὰ τοῦ τρίκογχου ναοῦ εἶναι ἡ ἐπιμελημένη χρῆση τῆς πέτρας, ὅπως φαίνεται ἀπὸ τὶς ὄψεις ὀρισμένων Ἐκκλησιῶν καὶ ἀπὸ μερικὰ τους στοιχεῖα, ὅπως τὰ τύμπανα τρούλλων κ.λ.π. (βλ. πίν. Θ', εἰκ. 2). Δυστυχῶς ἡ μανία τοῦ ἐπιχρίσματος καὶ τοῦ ἀσβεστόματος, ἐκάλυψε τὶς ὠραῖες λίθινες ἐπιφάνειες καὶ ἐστέρησε τὸν ναὸ ἀπὸ τὴν πρὸ γνήσια δομικὴ καὶ αἰσθητικὴ του ἔκφραση, ἐνῶ ταυτόχρονα μᾶς ἐμπόδισε νὰ γνωρίσουμε σὲ ὅλες τὶς λεπτομέρειές της τὴν τοιχοδομίαν του.

Μαζὶ μὲ τὴν ἔντεχνη ἐπεξεργασία τῆς πέτρας ἐμφανίζεται καὶ μιὰ ἀξιόλογη ἀνάπτυξη τῆς τεχνικῆς τοῦ ξυλόγλυπτου τέμπλου καὶ γενικὰ τοῦ ξύλου. Ἡ θύρα ποὺ διαχωρίζει τὸν νάρθηκα ἀπὸ τὸν κυρίως ναό, στὴ Μονὴ Γωνιάς, (πίν. ΙΓ', εἰκ. 1) ἀποτελεῖ ἓνα δεῖγμα τῆς τεχνικῆς ἐξέλιξης στὸν τομέα αὐτόν. Τὸ γλυπτὸ κόσμημα τοῦ ἐπάνω ταμπλά παριστάνει τοξοστοιχία, θέμα γνωστὸ καὶ ἀπὸ τὰ συνηθέστερα τῆς διακοσμῆσεως τῶν Βυζαντινῶν τέμπλων⁴².

καὶ συνέχεια. Ἐπίσης Ν. Β. Τομαδάκη καὶ Σ. Π. Βογιατζάκη, Σημειώματα ἐκ τῆς Ἱ. Μονῆς Γωνιάς, Χανιά, 1931.

³⁹) Ἡ Δυτικὴ ἐπίδραση στὴν ὄψη, εἶναι ἐδῶ ἄμεση καὶ κυριαρχικὴ. Οἱ μορφάζουσες μάζες, μὲ τὴ δύναμη τῆς ἔκφρασης, ἔχουν γίνει ἀπὸ καλὸ τεχνίτη. Τὸ γλυπτὸ αὐτὸ θέμα τῶν mascheroni συναντᾶται κυρίως στὴν ὕστερη Ἀναγέννηση. (βλ. προχ. L. Clouet, Traité d' Architecture, 1901, τόμος Ε', σελ. 397 - 398 καὶ εἰκ. 456, 459, 460).

⁴⁰) Ορ. cit., σελ. 331.

⁴¹) Ν. Β. Τομαδάκη, Ὁ Ἅγιος Ἰωάννης ὁ Ξένος, «Κρητικὰ Χρονικά», τόμος Β', 1948, σελ. 52 - 53.

⁴²) Γιὰ τὸ διακοσμητικὸ θέμα τῆς τοξοστοιχίας, ποὺ κοσμεῖ τοὺς ἐπάνω

Τὸ ξύλινο εἰκονοστάσι φαίνεται νὰ ἔναι μεταγενέστερο τῆς θύρας. (Πίν. ΙΓ', εἰκ. 2).

Πλουσιότερο καὶ ἀκόμα πιὸ ἔντεχνα δουλεμένο, εἶναι τὸ τέμπλο τῆς Ἁγ. Τριάδος τῶν Τζαγκαρόλων (19ος αἰώνας)⁴³, Πίν. ΙΒ', εἰκ. 4 καὶ πίν. ΙΔ'. Γενικὰ τὸ ξύλινο τέμπλο ἀποτελεῖ πᾶν τὸ στοιχεῖο ὅπου κυρίως ἐξαντλεῖται ἡ διακόσμηση τοῦ ἐσωτερικοῦ χώρου. Καὶ εἶναι μαζὶ μὲ τὶς φορητὲς εἰκόνες, τὸ μοναδικὸ καλώπισμα τοῦ ναοῦ.

Ἐν τούτοις, νομίζω, ὅτι παρ' ὅλ' αὐτὰ, δὲν ἔχει τὴν δύναμη νὰ κυ-

ταμπλάδες βλ. Α. Ὁ ρ λ ἄ ν δ ο υ, Α.Β.Μ.Ε., τόμος Β', σελ. 37, τόμος Γ', σελ. 148 καὶ 193 καὶ τόμο Δ', σελ. 191.

⁴³) Πάνω ἀπὸ τὴ Μεγάλῃ Πύλῃ, ἔχει γραφεῖ μὲ μαῦρα γράμματα: «*Δαπάνη Βενιαμὶν Ἱερομονάχου Κωνσταντουδάκη 1887—καὶ Μαξίμου Ἱεροδιακόνου Καστανάκη, 1887*». Ἐπίσης δεξιὰ καὶ ἀριστερά, στὰ αὐτοτελεῖ εἰκονοστάσια, ἄλλα ὀνόματα μὲ τὴν ἴδια χρονολογία 1887. Νομίζω πὼς ἡ χρονολογία θὰ πρέπει ν' ἀναφέρεται μᾶλλον στὸ χρῦσωμα, πὸ καλύπτει ἓνα μέρος τοῦ τέμπλου (ὅπου καὶ τὰ παραπάνω ὀνόματα).

Ἡ ξυλογλυπτικὴ ἐργασία εἶναι φροντισμένη καὶ μαρτυρεῖ ἔμπειρο καὶ καλὸ τεχνίτη. Ἡ διάταξη τῶν μερῶν τοῦ τέμπλου εἶναι ἐκείνη πὸ συναντᾶται σὲ εἰκονοστάσια τοῦ 18ου καὶ 19ου αἰών. (βλ. Ang. Hadjimihaḷi, *La sculpture sur bois, «L' Hellenisme contemporaine»* 1950, σελ. 37). Οἱ γλυπτεὶ παραστάσεις, μὲ μορφὲς καὶ εἰκονογραφικὲς σκηνές, ὅπως ἐμφανίζονται μετὰ τὸν 13ον αἰών. (βλ. G. A. Sotiriou, *La sculpture sur bois dans l' art Byzantin*, στὸ *Mélanges C. Diehl*, Paris 1930, σελ. 178 - 180), κοσμοῦν τοὺς κάτω Κεταμπέδες (ἀχρῦσωτους εὐτυχῶς) καὶ εἰκονίζουσι τὰ ἀκόλουθα θέματα: τὴν προσευχὴν τοῦ Χριστοῦ στὴ Γεθσημανῇ (Ματθ. κς', 36-46 καὶ Λουκᾶς ιδ', 32 - 42) (πίν. ΙΑ', εἰκ. 1), τὴν Ἀνάληψιν τοῦ Ἡλία (Βασιλ. Β', β, 9 - 14) (πίν. ΙΑ', εἰκ. 2), τὴν ἀποθέσιν τῆς Ἐκκλησίας (πίν. ΙΑ', εἰκ. 3). Στὸ μικρὸ τετράγωνο, ὅπου ἀπολήγει ἡ κλίμακα, μικρὸ, ἀνάγλυφο σὲ μπροῦτιζο, εἰκόνημα Βρεφοκρατοῦσης Παρθένου) καὶ οἱ Ἅγιοι τρεῖς Παιδεις (πίν. ΙΔ', εἰκ. 4). Ἀξιοσημεῖωτο ὅτι τὰ τρία πρῶτα εἰκονογραφικὰ θέματα (τῆς Προσευχῆς τοῦ Ἱησοῦ, τῆς Ἀνάληψης τοῦ Ἡλία καὶ τῆς ἀποθέσεως τῆς Ἐκκλησίας) τὰ βρισκομε στὴν ξυλόγλυπτη θύρα τοῦ ναοῦ τῆς Ἁγίας Σαβίνας στὴ Ρώμη. (βλ. C. Diehl, *Manuel*, I, σελ. 282). Ἀπὸ πλευρᾶς τεχνικῆς εἶναι ἐπίσης ἄξια προσοχῆς ἡ σχηματικὴ παράστασις τῶν νεφῶν (στὴν Προσευχὴν καὶ τὸν Ἡλία) πὸ συναντᾶται σὲ ἀνάγλυφο τοῦ V αἰώνα, ὅπου παριστάνεται ὁ Χριστὸς ν' ἀνεβαίνει μιὰ «κλίμακα νεφῶν» ὅπως, σωστά, παρατηρεῖ ὁ Lemerle (P. Lemerle, *Le style Byzantin*, Paris, 1943 καὶ εἰκ. XIV). Ποιὸς ἦταν καὶ ἀπὸ πῶς καταγότανε ὁ κατασκευαστής; Δὲν ὑπάρχει καμιὰ ἔνδειξις. Δὲν ἀποκλείεται νὰ ἦταν κάποιος Ἡπειρώτης ταγιαδόροσ ἀπὸ κείνους πὸ εἶχαν σκορπίσει σ' ὅλη τὴν Ἑλλάδα καὶ σκόλιζαν εἰκονοστάσια, στὰ μέσα τοῦ 18ου αἰ. καὶ προπαντὸς τὸν 19ο αἰώνα (Ang. Hadjimihaḷi, *op. cit.*) χωρὶς βέβαια καθόλου ν' ἀποκλείεται νὰ ἦταν καὶ Κρητικὸς τεχνίτης, ἀφοῦ ἀρχὲς τοῦ 18ου αἰώνα συναντᾶμε στὸ Πήλιο, Κρητικὸς ταγιαδόρους, ὅπως ἦταν ὁ Κομμενάκης καὶ ὁ Γεώργιος Ἀντωνάκης (Κ. Α. Μακρῆ, *Ἡ ξυλογλυπτικὴ τοῦ Πηλίου*, Βόλος, 1958, σελ. 23).

ριαρχήσει τοῦ ἐσωτερικοῦ, ποῦ ἀπόκτησε βέβαια μέγεθος καὶ αὐτοτέλεια ἀρχιτεκτονικοῦ χώρου, μὰ ἴσως καὶ γι' αὐτὸ νὰ ἔχασε τὸ σημαντικό στοιχείο ποῦ σημειώσαμε, δηλαδὴ τὴν ὑπερβατικότητα τοῦ τοιχογραφημένου χώρου.

ΣΥΖΗΤΗΣΙΣ

Κ. Καλοκύρη: Ὁμολογῶ ὅτι τὸν φιλοτίμως καὶ ἀόκνως ἐργαζόμενον, —παρὰ τὴν ἄλλην του, κατὰ νόμον, ὑποχρέωσιν—ἀξιώσιμον κ. Λασσιθιωτάκην, πρέπει νὰ συγχαρῶμεν οἱ, ἐξ ἄλλης, εἰδικωτέρας, κατὰ νόμον ὑποχρέωσως, ἀσχολούμενοι μὲ τὰ βυζαντινά, διὰ τὴν ὠραίαν του ἀνακοίνωσιν. Ὁ κ. Λασσιθιωτάκης ἴσως εἶναι ὁ πρῶτος, ὁ ὅποιος μᾶς δίδει δείγματα μᾶς, μὲ τὰ ἐπιστημονικὰ δεδομένα, ἐργασίας, ἢ ὅποια ἀφορᾶ εἰς τὴν ἀρχιτεκτονικὴν τῶν βυζαντινῶν μνημείων τῆς δυτικῆς Κρήτης. Διότι ὁ ἀείμνηστος Gerola, ὁ ὅποιος τόσον σπουδαίως ἠρευνήσῃ τὰ μνημεῖα, βεβαίως ἠσχολήθη κυρίως μὲ τὰ Monumenti Veneti καὶ παρέργως—ὁ ἀκαταπόνητος ἐκείνος ἐρευνητῆς—κατέγινε καὶ περιέγραψε (πολλὰς φορὰς οὐχὶ εὐστόχως) καὶ τὰ βυζαντινά. Ὁ κ. Λασσιθιωτάκης, λοιπόν, μὲ τὸ αἰσθητήριον τὸ καλλιτεχνικὸν ὁμολογουμένως ἀνεπιτογμένον καὶ μὲ τὴν γνώσιν τὴν ἀρχιτεκτονικὴν ἀρίστην—ὡς οὐδεὶς δύναται νὰ τὸ ἀμφισβητήσῃ—μᾶς δίδει μίαν λαμπρὰν εἰκόνα καί, δύναμαι νὰ εἶπω, ὅτι ὠδοποίησεν εἰς τὴν ἔρευναν ἀπὸ τῆς πλευρᾶς ταύτης.

Ἄς ἐπιτραπῇ ὅμως—χωρὶς νὰ ἀποτελῇ τοῦτο δεῖγμα δυστρόπον κριτικῆς πρὸς τὸν ἀγαπητὸν καὶ λίαν συμπαθῆ νομομηχανικόν—νὰ παρατηρήσω ταπεινῶς τὰ ἐξῆς: Κατ' ἀρχὴν ἐπικροτῶ ἀπολύτως καὶ χαίρω διὰ τὴν χρῆσιν τοῦ ὄρου μονόκλιτοι αἶθουσαι. Πρέπει νὰ καταργηθῇ ὁ ὄρος βασιλικὴ εἰς τὰς μονοκλίτους αἰθούσας, ὁ ὅποιος ὄρος κατὰ κόρον χρησιμοποιεῖται. Ὁρθῶς ὑπεδείχθη παλαιότερον—καὶ ἀκολουθεῖ, βλέπω, ὁ κ. Λασσιθιωτάκης—πράγμα τὸ ὅποῖον καὶ ἐγὼ ἐδέχθην, ὅτι ἡ μονόκλιτος βασιλικὴ πρέπει νὰ ὀνομάζεται αἶθουσα, ὄχι βασιλική. Ἡ βασιλικὴ πρέπει νὰ ἔχει δόμους (κλίτη). Ἐγὼ προτιμῶ καὶ τὸν ὄρον «μονόχωρος» ναός, διὰ τὰς περιπτώσεις ταύτας. Τώρα ἰδιαιτέραν ἐντύπωσιν ἔκαμε εἰς τὸν κ. Λασσιθιωτάκην ἡ ἔλλειψις διακοσμῆσεων τῶν ναῶν, τοὺς ὁποίους ἐξήτασε, εἰς τὰ ἐκτὸς τοῦ νομοῦ Χανίων, γενικώτατα. Θὰ ἤθελα νὰ εἶπω, ὅτι αὐτὸ συμβαίνει καὶ εἰς ἄλλα μέρη τῆς Κρήτης—τὸ γνωρίζει δὲ ἴσως ὁ κ. Λασσιθιωτάκης—, ἐντόνως ὅμως παρατηρεῖται, ἰδίᾳ εἰς τὴν ἐπαρχίαν Μυλοποτάμου. Βεβαίως διὰ τὴν ἄλλην ἄποψιν τῶν τυφλῶν ἀψιδωμάτων, τὴν ὑπεροχὴν αὐτῶν εἰς τὴν δυτικὴν Κρήτην, κλπ., πρέπει νὰ σημειώσω ὅτι ὑπάρχοναι καὶ εἰς τὴν ἀνατολικὴν Κρήτην πολλὰ τοιαῦτα ἀψιδώματα. Μάλιστα ἡ ἐπαρχία Ἀμαρίου εἶναι κατάφορτος ἀπὸ τυφλὰ ἀψιδώματα εἰς τὸ ἐσωτερικὸν τῶν ναῶν. Ἐπ' αὐτοῦ ἐπίσης θὰ ἤθελον καὶ ἀνέμενον νὰ ἤκουον μίαν σύγκρισιν, τὴν ὅποιαν θὰ ἔκαμνεν ὁ κ. Λασσιθιωτάκης μεταξὺ τῶν ἀρχιτεκτονικῶν τύπων. Βεβαίως τὰ χρονικὰ ὄρια τῆς κλεψύδρας, συμφώνως πρὸς τὴν ὅποιαν ὠμίλησε, δὲν ἐπέτρεπον εὐρύτεραν ἀνάπτυξιν, οὐχ' ἦττον ὅμως μία σύγκρισις τῶν τύπων τῶν ἀρχιτεκτονικῶν, τῆς δομῆς καὶ τῆς ὄλης ἐμφάνισως μετὰ τῆς ἀνατολικῆς καὶ κεντρικῆς Κρήτης,

ἔστω καὶ σύντομος, ἴσως θὰ ὠδήγει τὴν σκέψιν μας εἰς περισσότερο πλούσια συμπεράσματα. Ἀπὸ τὰ ἰσχύοντα καὶ διὰ τὰ μικρὰ παρόντα, τὰ ὁποῖα γνωρίζει βεβαίως καὶ ὁ κ. Λασσιθιωτάκης, εἰς τὴν ἀνατολικὴν Κρήτην. Ἴσως καὶ ἐπ' αὐτοῦ θὰ ἔπρεπε νὰ ἐνημερωθῶμεν περισσότερο.

Διὰ τὴν ἀσυμμετρίαν μεταξὺ ζωγραφικῆς καὶ ἀρχιτεκτονικῆς, διὰ τὴν ὁποίαν μᾶς παρουσίασε τὸ παράδειγμα τοῦ Παντοκράτορος, δὲν ὑπάρχει νομίζω, καμμία σχέση διότι οἱ εἰκονογράφοι πολλὰς φορὰς ἔφερον τὰ εἰκονογραφικὰ προγράμματα ἔτοιμα ἐκ μεγάλων τεράτων ναῶν καὶ τὰ προσήρμοζαν εἰς μικροτέρους ναοὺς χωρὶς νὰ λαμβάνουν ὑπ' ὄψιν τὴν ἀρχιτεκτονικὴν. Πάντως εἶναι καὶ ἡ τίσις τῶν Βυζαντινῶν νὰ δίδουν τὸν Παντοκράτορα ὡς πρῶτον μέτρον, δηλ. πάντων μεγαλύτερον. Γνωστὸν τοῦτο. Πρέπει, νομίζω, νὰ σημειώσωμεν ἐπίσης καὶ δύο θεολογικὰς ιδέας, ἐνταῦθα. Τὸ *mysterium tremendum*, τὸ ὁποῖον ἐκφράζει ὁ Παντοκράτορ, ἀλλὰ καὶ τὸ *mysterium fascinosum*, ἤτοι αὐτὰ τὰ δύο στοιχεῖα, διὰ τὰ ὁποῖα ἡ λειτουργικὴ ἐσχάτως ἰδιαίτητα ἀσχολεῖται, καὶ δὲν πρέπει νὰ ἀγνοῆ καὶ ἡ ἀρχαιολογία. Ἴσως, νὰ ὠδηγοῦν εἰς ὠρισμένας προϋποθέσεις τὴν σκέψιν μας καὶ ἐν σχέσει μὲ τὰς προτιμήσεις τῆς ἀρχιτεκτονικῆς.

Τώρα διὰ τὰ, συνήθως, κτιστὰ τέμπλα, θὰ μοῦ ἐπιτραπῆ νὰ ἔχω μίαν ἐπιφύλαξιν. Βεβαίως κτιστὰ τέμπλα ὑπάρχοντα καὶ καλῶς ἀνέφερε τὴν ἀγίαν Ἄνναν εἰς τὸ Ἄνισαράκι Κανδάνου. Ὑπάρχοντα ὅμως καὶ εἰς τὴν ἀνατολικὴν Κρήτην καὶ εἰς τὴν ἐπαρχίαν Ἀμαρίου πάρα πολλά. Τουλάζιστον δύο τρία σώζονται ἐκεῖ καὶ τὰ ἔχει σημειώσει ὁ ὑποφαινόμενος. Ἄλλα εἶναι κατεστραμμένα, ἀλλὰ φαίνονται αἱ παραστάδες των, ἢ οἱ θεμελιακοὶ λίθοι. Βεβαίως αἱ παρατηρήσεις διὰ τοὺς ναοὺς μὲ τὰ ἀφιδώματα εἶναι πολὺ διδακτικαὶ καὶ ἐλέγχον τὸν πολὺν κόπον τοῦ κ. Λασσιθιωτάκη διὰ νὰ μᾶς διωφωτίσῃ. Πάλιν θὰ ἤθελα μίαν ἀναδρομὴν καὶ σύγκρισιν πρὸς τοὺς ἄλλους τύπους τῆς Κρήτης, ἐκείνους δηλ. τοὺς ὁποίους ἔχομεν π. χ. εἰς τὰ Μυριοκέφαλα, ἐὰν ἐνθυμούμαι καλῶς, ἢ τὴν Κριτσάν. Ὁ ναὸς τῶν Μυριοκεφάλων ἔχει καὶ διπλὰ ἀφιδώματα, δύο εἰς ἐκάστην ἐκ τῶν πλαγίων πλευρῶν, καὶ ὁ ναὸς τῆς Κριτσᾶς—τὴν ὁποίαν ἐπεσεκέφημεν χθὲς—ἔχει εἰς τὸ ἓνα κλίτος, τὸ νότιον. Τοιαῦτα ἔχομεν καὶ εἰς ἄλλους ναοὺς. Ἴσως μία σύγκρισις, ἔστω καὶ ἐν παρόδῳ, μὲ τὰ ἄλλα μέρη τῆς Κρήτης θὰ ἦτο ὠφέλιμος. Βεβαίως ἡ ἀναγωγή τῶν τύπων αὐτῶν τῶν ἀρχιτεκτονικῶν εἰς τὴν ἐθνολογίαν ἀνάμνησιν τοῦ Νικηφόρου Φωκά εἶναι λίαν συγκινητικὴ. Θὰ ἔλεγον ὅμως τὸ ἐξῆς ἐπ' αὐτοῦ τοῦ ζητήματος. Οἱ ναοὶ αὐτοί, οἱ μονόκλιτοι (μονόχωροι) καμαροσκέπαστοι, χρονολογοῦνται συνήθως μετὰ τὸν 11ον ἢ 12ον αἰῶνα. Κάπως δύσκολον ἔρχεται τὸ πρᾶγμα νὰ δεχθῶμεν ὅτι ἀνάγονται ἀμέσως εἰς τὸν Νικ. Φωκᾶν. Μήπως ὑπάρχοντα ἄλλοι τύποι μεσολυβοῦντες καὶ οἱ ὁποῖοι βέβαια θὰ ἔπρεπε νὰ εὑρεθοῦν;

Ἐπίσης θεωρῶ τὰ περὶ τοῦ ναοῦ τοῦ Ἀγίου τῆς Ἀρμενίας ἢ τὰ περὶ τῶν ἀρμενικῶν ἐπιθράσεων κάπως ὑπερβολικά. Διὰ τὰ τρίκοιχα ἀπολύτως συμφωνῶ ὅτι προέρχονται ἐκ τοῦ Ἁγίου Ὄρους ὡς ἐπίσης καὶ ἡ ὅλη ἐμφάνισις αὐτῶν. Διὰ τὰ ξύλινα τέμπλα, διὰ τὰ ὁποῖα μᾶς ἀνέφερεν ὁ κ. Λασσιθιωτάκης, ἐσημειώθη μία σκηνή, τὸ «παρελθέτω ἀπ' ἐμοῦ τὸ ποτήριον τοῦτο». Διὰ τὰ τέμπλα αὐτὰ βέβαια δὲν ἀφεώρα ἡ ὁμιλία, ἀλλὰ ἴσως θὰ ἔπρεπε νὰ ἀκούσωμεν πότε ἐμφανίζονται εἰς τὴν Κρήτην, διότι

γνωρίζομεν ὅτι εἰς ἄλλας ἑλληνικὰς νήσους, ἰδιαίτερος εἰς τὴν Μυτιλήνην, βρῖθουν οἱ ναοὶ ἐξ ἀναλόγων παραστάσεων.

Ἐν πάσῃ περιπτώσει μετὰ πολλῆς συγκινήσεως συγκαίρομεν καὶ εὐχαριστοῦμεν τὸν ἀκαταπόνητον ἐρευνητὴν κ. Λασσιθιωτάκην.

Στυλ. Πελεκανίδης: Ἦθελα νὰ συγκαρῶ τὸν μόνον ἀπὸ τὰ δημοσιεύματά του γνωστὸν κ. Λασσιθιωτάκην διὰ τὴν πολὺ ὥραιαν ἀνακοίνωσιν, τὴν ὁποίαν μᾶς ἔκαμε, καὶ θὰ τὸν παρεκάλουν, ἐὰν εἶναι δυνατόν, στίς μελλοντικὰς ἐργασίας του νὰ προσπαθῆσιν νὰ μᾶς δώσῃ τὰ ἀρχαιότερα μνημεῖα τῆς Κρήτης, τὰ ἀρχιτεκτονικὰ ἐννοῶ, καὶ μάλιστα τοῦ τύπου αὐτοῦ τῆς Παναγίας, πού ἔδειξε εἰς τὴν δεύτερη προβολή, γιατί βλέπω μεγάλην, ἀπὸ ἀπόψεως ἐξωτερικῆς διακοσμῆσεως, συγγένειαν μὲ τὰ μνημεῖα τῆς Μακεδονίας. Ἐπειδὴ τὸ θέμα εἶναι γενικωτέρου ἐνδιαφέροντος, θὰ ἤθελα εἰ δυνατόν, ἔστω καὶ ἰδιαίτερος, νὰ μοῦ πῆτε κ. Λασσιθιωτάκη, ἐὰν ὑπάρχουν καὶ ἄλλα παρόμοια μνημεῖα εἰς τὴν Κρήτην.

Κ. Λασσιθιωτάκης: Συγκεκριμένα σὲ ποῖο μέρος κ. Πελεκανίδη;

Στυλ. Πελεκανίδης: Αὐτὴ ἡ σταυροειδὴς μετὰ τρούλου.

Κ. Λασσιθιωτάκης: Μάλιστα, αὐτὴ εἶναι στὰ Λατζιανὰ Κισάμου. Ἡ μᾶλλον ἡ πρώτη εἶναι εἰς τὸν Στύλον. Εἶναι σταυροειδὴς ἐγγεγραμμένη. Εἰς τὴν δυτικὴν Κρήτην, ἡ ὁποία μὲ ἔχει ἀπασχολήσει, ὑπάρχει αὐτοῦ τοῦ τύπου μόνον αὐτὴ πού εἶναι ἀδημοσίετη. Οὔτε ὁ Gerola τὴν εἶχε ὑπ' ὄψει του. Εἶναι ἓνα ἀπὸ τὰ χαρακτηριστικὰ ἴσως μνημεῖα αὐτοῦ τοῦ τύπου εἰς τὸν νομὸν Χανίων, πολὺ ἐνδιαφέρουσα καὶ ἴσως νὰ μοῦ δοθῇ εὐκαιρία νὰ ἀπασχοληθῶ μὲ αὐτὸ τὸ θέμα κάπως εἰδικώτερα. Ὑπάρχει καὶ ἓνας ἄλλος ναός, τὸν ὁποῖον δὲν ἔδειξα ἐδῶ, μία μονόκλιτη τρούλαια τοῦ Ἁγίου Νικολάου στὰ Κυριακοσέλια, ἓνα ἀπὸ τὰ πιὸ ἐξαιρέτα βυζαντινὰ μνημεῖα, πού ἔχει ὁ νομὸς Χανίων. Ἀλλὰ δυστυχῶς τὰ περιθώρια, τὰ ὁποῖα ἔχω εἶναι τόσον λίγα, ὥστε πολλὰ ἀπ' αὐτὰ τὰ θέματα, πού ἤθελα νὰ θίξω ἀναγκάστηκε νὰ παραλείψω.

Στυλ. Πελεκανίδης: Ἐνα δεύτερο στοιχεῖο εἶναι τὰ ἀψιδώματα. Τὰ ἀψιδώματα βέβαια ἔχουν καὶ στατικὸν προορισμόν, ἀλλὰ καὶ διακοσμητικόν, διὰ νὰ ἐλαφρύνουν τὸν ἐσωτερικὸν χῶρον. Στὰ ἀνατολικά ἀψιδώματα ἐκατέρωθεν τοῦ ἱεροῦ βήματος, τὰ ὁποῖα παρουσιάζονται ἐδῶ ὄχι τόσο συχνά.

Κ. Λασσιθιωτάκης: Ἐδῶ δὲν ἐμφανίζονται, ἀπ' ὅτι τουλάχιστον ἔχω ὑπ' ὄψει μου.

Στυλ. Πελεκανίδης: Στὴν ἡπειρωτικὴν Ἑλλάδα καὶ κυρίως στὴν Βόρειο Ἑλλάδα παρουσιάζονται δύο ἀψιδώματα ἐκατέρωθεν τῆς κόγχης τοῦ ἱεροῦ, στὰ ὁποῖα—σᾶς τὸ λέγω γιὰ νὰ τὸ ἔχετε ὑπ' ὄψει σας—τοιχογραφοῦν τὸν ἅγιον, εἰς τὸ ὄνομα τοῦ ὁποίου εορτάζει ὁ ναός. Καὶ μιὰ τρίτη εὐχή: Αὐτὰ ὄλα, τὰ ὁποῖα μᾶς παρουσιάσατε, θὰ ἦτο πάρα πολὺ καλὸν εἰς τίς μέλλουσες ἐρευνές σας νὰ ἀναχθοῦν καὶ νὰ παρουσιάσετε μιαν συγγένειαν, ἐὰν ὑπάρχῃ βέβαια, μεταξὺ τῆς Κρήτης καὶ τῆς ἡπειρωτικῆς Ἑλλάδος.

Κ. Λασσιθιωτάκης: Ναι, αὐτὸ θὰ ἦτο πολὺ καλό. Καταλαβαίνετε ὅτι ἡ συγκριτικὴ μελέτη αὐτῶν τῶν μνημείων ἀποτελεῖ ἓνα στοιχεῖον, πού μᾶς ὁδηγεῖ γιὰ νὰ βγάλωμε καὶ πολλὰ συμπεράσματα, ἀλλὰ τὰ περιθώρια, ὅπως σᾶς εἶπα, εἶναι τόσον πολὺ περιορισμένα. Φυσικὰ εἶναι πολὺ σωστὸ αὐτὸ πού λέτε.

- N. Β. Τωμαδάκης*: Ἐγὼ θέλω νὰ προσθέσω τὰ ἐξῆς: Ἐπειδὴ κάτι ἔχω δημοσιεύσει καὶ ἐγὼ γιὰ τὰ μοναστήρια αὐτὰ—Ἀγίας Τριάδος, Γωνιάς, τὸν Κουμπελή κ.λ.π.—καὶ εἶμαι καὶ ἐν γνώσει τῆς θεωρίας τοῦ κ. Λασσιθιωτάκη περὶ ἐπιδράσεως τῶν Ἀρμενίων ἐποίκων εἰς τὴν διαμόρφωσιν, δὲν εἶναι νομίζω, κ. Καλοκύρη, ἀδύνατον, μολονότι τὰ μνημεῖα εἶναι ὑστερογενῆ, δηλαδὴ ἀπέχουν χρονικῶς κατὰ ἓνα ἕως δύο αἰῶνας ἢ περισσότερον, νὰ ὑπῆρξε αὐτῇ ἡ ἐπίδρασις, διότι πιθανὸν μᾶς διαφεύγουν τὰ μνημεῖα τὰ παλαιότερα. Ὑπάρχει ἓνα κενὸν μεταξὺ τῶν βασιλικῶν, αἱ ὁποῖαι κατεστράφησαν κατὰ τὸν βον αἰῶνα, ἓνα κενὸν εἰς τὴν ἀρχιτεκτονικὴν μέχρι τὸ χίλια περίπου. Αὐτὸ τὸ κενὸν ἐπιμελῶς πρέπει νὰ καλυφθῇ, διότι τὸ θέμα εἶναι ἐν συναρτήσει πρὸς τὴν ἱστορίαν, ἀλλὰ καὶ πρὸς τὴν οἰκονομίαν τῆς ἐποχῆς. Ὁ τύπος τῶν ναῶν, ἡ βασιλική, προϋποθέτει μίαν ἄλλην κοινωνικὴν διάρθρωσιν καὶ μίαν ἄλλην οἰκονομικὴν δυνατότητα τῆς Ἐκκλησίας. Διὰ νὰ συντηρηθῇ μία μεγάλη βασιλικὴ καταλαβαίνετε τί φοβερὰ ἔξοδα θὰ ἤθελε. Ἐνῶ ἓνας μικρὸς ναὸς τῆς Ἐνετοκρατίας προϋποθέτει μίαν φεουδαλικὴν κατάστασιν, ἡ ὁποία δίδει τὸ ἐνδεχόμενον εἰς ἓναν ἄρχοντα νὰ διατηρῇ μίαν μικρὰν ἐκκλησίαν διὰ νὰ ἐκκλησιάζεται ὁ ἴδιος κ.λ.π. Τί ὑπῆρξε μεταξὺ τοῦ 700 περίπου καὶ τοῦ 1000, αὐτὸ εἶναι ἓνα desideratum πρὸς τὸ ὅποιον νομίζω ἐγὼ ἀπὸ ἱστορικῆς ἀπόψεως, ὅτι πρέπει νὰ στρέψετε ἰδιαζόντως τὴν προσοχὴν σας, διότι αὐτὸ θὰ ἐπιηρέαση κατόπιν τὴν ἐρμηναίαν τῆς ἀρχιτεκτονικῆς μεταγενεστέρως πολὺ.
- Κ. Λασσιθιωτάκης*: Ὁρθὴ ἡ ἀποψὶς σας, κ. Καθηγητά. Ἄλλ' ἀντιλαμβάνεσθε, ὅτι γι' αὐτὸ τὸ πρᾶγμα ἀπαιτοῦνται ἀσασκαφικαὶ ἐργασίαι, αἱ ὁποῖαι ἐκφεύγουν τῆς ἀρμοδιότητός μου.
- Α. Φυτράκης*: Νομίζω ὅτι ἐκφράζω τὴν ἀντίληψιν ὄλων μας ἐκφράζων τὰς θερμὰς εὐχαριστίας καὶ τὰ συγχαρητήριά μου πρὸς τὸν κ. Λασσιθιωτάκην διὰ τὴν τόσον ἐπιμελημένην καὶ ἐπιστημονικὴν παρουσίαν τῶν πλείστων ναῶν τῆς δυτικῆς Κρήτης, πὺν ἀπεφάσισε νὰ τοὺς ταξινομήσῃ καθ' ὠριμένης κατηγορίας καὶ νὰ ἐξάρῃ τὰ κύρια χαρακτηριστικὰ των καὶ νὰ ἐρμηνεύσῃ τοὺς διαφόρους τύπους. Ἡ ἀνακοίνωσις αὕτη εἶναι ὁμολογουμένως μία θετικὴ συμβολὴ εἰς τὴν σπουδὴν ὄλων αὐτῶν τῶν ποικίλων τύπων, πὺν ἀνεπτύχθησαν κατὰ τοὺς αἰῶνας αὐτούς.
- Κ. Λασσιθιωτάκης*: Εὐχαριστῶ πάρα πολὺ.