

Ο ΤΑΦΟΣ ΤΟΥ ΣΤΑΦΥΛΟΥ ΚΑΙ Ο ΜΙΝΩΙΚΟΣ ΑΠΟΙΚΙΣΜΟΣ ΤΗΣ ΠΕΠΑΡΗΘΟΥ

Ἐπιπέλας ἢ ἀρχαιολογικὴ σκαπάνη ἀπεκάλυψεν εἰς τὸν κύκλον τοῦ προελληνικοῦ κόσμου τὸ ἱστορικὸν βῆθρον ἐπὶ τοῦ ὁποίου ἔστη-
ρίχθη λίαν ἀπομεμακρυσμένη καὶ μυθολοποιηθεῖσα παράδοσις. Εἰς τὴν
Ἰουδαίαν, τὰς Μυκῆνας, τὴν Τίρυνθα, τὴν Πύλον, τὰς Θήβας, τὸν Ὀρ-
χομενόν, τὴν Κνωσὸν κ.ἀ. τὰ ἀποκαλυφθέντα ἐρείπια καὶ οἱ θησαυ-
ροὶ τῶν εἰκονογράφουσαν κατὰ καταπληκτικὸν τρόπον παραδόσεις, αἱ
ὁποῖαι ἐπὶ μακρὸν χρόνον εἶχον θεωρηθῆ ἁπλῶς δημιουργήματα τῆς
φαντασίας τοῦ γεννωμένου ἑλληνισμοῦ. Ἄν εἶναι πλέον ἁπλοῖ ἥρωες
παραμυθιῶν ὁ Ἀγαμέμνων, ὁ Αἴγισθος, ὁ Ἄτρεὺς, ὁ Μίνως, ὁ Νέ-
στωρ, ὁ Κάδμος, ὁ Μίνως, ὁ Σαρπηδών, ὁ Ραδάμανθυς καὶ τὰ ἄλλα
πρόσωπα τῶν μυθικῶν αὐτῶν παραδόσεων ἢ ἱστορικὴ ἐρευνα ἐλέγχει
μὲ σοβαρότητα τὰ προκύπτοντα στοιχεῖα ὡς πρὸς τὴν ἱστορικὴν ἵπαρ-
ξιν τῶν προσωπικοτήτων αὐτῶν¹.

Ἐπὶ τὸ φῶς τῶν ἀποκαλύψεων τούτων ἔχει ἰδιαίτερον ὄλως ση-
μασίαν ἢ ἀνακάλυψις κατὰ τὸ ἔτος 1936 εἰς τὴν νῆσον Σκόπελον, τὴν
ἀρχαίαν Πεπαρήθου, βασιλικῶ ἢ πριγκιπικοῦ τάφου, ἀναγομένου εἰς
τοὺς ἡρωϊκοὺς ἐκείνους χρόνους, κατὰ τοὺς ὁποίους ἐθρυνεῖτο ὅτι ἐγένε-
το ὁ κρητικὸς ἀποικισμὸς τῆς Πεπαρήθου. Τὸ εἶρημα ἐφάνη εὐθὺς
εἰς ἀρχῆς ἰδιαζόντως ἐνδιαφέρον, διότι παρεῖχεν ἱκανὰ στοιχεῖα συν-
δέοντα μὲ τὴν παράδοσιν, ὥστε νὰ ἀποκτῆ αὕτη χαρακτηρὰ ἱστορικὸν
καὶ νὰ παρέχεται τοῦ λοιποῦ ὡς διδακτικὸν παράδειγμα τῆς ἀποικι-
στικῆς ἐπεκτάσεως τῶν Κρητῶν κατὰ τοὺς μινωικοὺς χρόνους².

Ἐσχον τὴν εὐτυχίαν, ἀφοῦ ἐπὶ ἐξαετίαν ἐμελέτησα ὡς Ἐπιμελη-
τῆς τοῦ Μουσείου Ἡρακλείου τὸν πολιτισμὸν τῆς Κρήτης, νὰ περι-
συλλέξω ὡς Ἐφορος τῆς Β' Ἀρχαιολ. Περιφερείας (Βοιωτίας, Φθι-
ωτιδοφωκίδος, Εὐβοίας καὶ Σποράδων) τὰ πολύτιμα εὑρήματα τοῦ
ἀνακαλυφθέντος εἰς Σκόπελον τάφου καὶ νὰ ἀνασκάψω περαιτέρω αὐ-
τόν, ἐρευνᾶν συνάμα καὶ τὴν περιοχὴν του κατὰ δύο διαδοχικὰ ταξί-
δια εἰς τὴν νῆσον, πρῶτον ἐπανέλθω εἰς τὴν Κρήτην ὡς Ἐφορος Ἀρ-

¹) Τελευταίως ὁ καθηγ. Μαρινάτος ὑπεστήριξε τὴν θεωρίαν τῶν τριῶν δυ-
ναστειῶν, τοῦ Μίνως εἰς τὴν Κνωσόν, τοῦ Ραδάμάνθυος εἰς τὴν Φαιστόν καὶ
τοῦ Σαρπηδόνο εἰς τὰ Μάλια (μιν. Τάρμαρον).

²) Εἶναι γνωστὸς ὁ σκεπτικισμὸς πολλῶν ἐκ τῶν νεωτέρων ἐρευνητῶν τοῦ
προελληνικοῦ πολιτισμοῦ εἰς τὸ ζήτημα τῶν μινωικῶν ἀποικισμῶν.

χαιοτήτων αὐτῆς. Ἦλπιζα ὅτι ἡ εὐτυχὴς αὐτὴ σύμπτωση τῆς συνδέσεώς μου μετὰ τὴν μητρόπολιν καὶ τὴν ἀποικίαν τῆς θὰ παρείχετο εὐνοϊκὴ διὰ τὴν περαιτέρω ἐξερεύνησιν τοῦ χώρου, ὥστε καὶ ἄλλοι τάφοι νὰ ἀποκαλυφθοῦν καὶ τὰ κτήρια τοῦ συνοικισμοῦ, διὰ τὰ ὁποῖα προέκυψαν σημαντικαὶ ἐνδείξεις, νὰ διερευνηθοῦν. Αἱ ἀνυπέροχτοι ὅμως δυσχέρειαι, εἰς τὰς ὁποίας ἀτυχῶς προσκρούουν οἱ περιφερειακοὶ Ἔφοροι Ἀρχαιοτήτων διὰ τὴν ἀποκατάστασιν τῶν εὐρημάτων τῶν καὶ τὴν προετοιμασίαν τῆς δημοσιεύσεως τούτων, συνετέλεσαν ὥστε ἐπὶ τόσα ἔτη νὰ μὴ καταστῇ δυνατὴ ἡ δημοσίευσίς ἑνὸς τόσο σπουδαίου εὐρήματος. Κατὰ τὸ 1937—8 ἀπεμακρύνθη εἰς τὸ ἐξωτερικὸν καὶ μετὰ τὴν ἐπάνοδόν μου ἐδέησε νὰ ἀναλάβω τὴν νέαν μου ἐν Κρήτῃ θέσιν· ἐν τῷ μεταξὺ ἐπῆλθεν ὁ πόλεμος μετὰ τὴν συμπαρομαρτοῦσαν ἀνώμαλον κατάστασιν καὶ τὰ ἐκ Σκοπέλου εὐρήματα, ἧδη τὸ 1938 μεταφερθέντα ἀπὸ τὸ Μουσεῖον Θηβῶν εἰς τὸ Ἔθν. Ἀρχαιολογ. Μουσεῖον Ἀθηνῶν, συνεσκευάσθησαν καὶ μέχρι σήμερον εὐρίσκονται ἀπόσιτα διὰ τὴν ὀριστικὴν μελέτην καὶ ἐκδόσιν των. Δὲν πρόκειται λοιπὸν νὰ προβῶ διὰ τῆς παρούσης μελέτης μου εἰς τὴν ἐπιστημονικὴν ἔκδοσιν τῶν εὐρημάτων ἐκείνων, ἀφοῦ θὰ ἀπῆιται τοῦτο νὰ γίνουν καὶ πάλιν ταῦτα προσιτά, ἢ εἰς τὴν ὀλοκληρωμένην δημοσίευσιν τοῦ ἀνασκαφέντος χώρου, ἀφοῦ ἡ μεθοδικὴ αὐτοῦ ἐξερεύνησις μόλις ἤρχισε καὶ πρέπει ὀπωσδήποτε νὰ συνεχισθῇ· ἀλλ' ἐθεώρησα ὀρθόν, πρὸ τοῦ προβληματικοῦ τῆς συντόμου ὀριστικῆς ἐξερευνήσεως καὶ δημοσιεύσεως, νὰ δώσω εἰς τὴν δημοσιότητα τὸ ἱστορικὸν τῆς ἀνακαλύψεως καὶ τὰ προκύψαντα ἱστορικὰ στοιχεῖα, τὰ ὁποῖα σχετίζονται τόσο στενῶς μετὰ τὴν βλαστικῶν προβλημάτων τῆς μινωικῆς ἀρχαιολογίας, τὸ πρόβλημα τοῦ μινωικοῦ ἀποικισμοῦ, ἐπιφυλάσσων διὰ τὸ μέλλον τὴν συμπλήρωσιν τῆς δημοσιεύσεως τῶν καθαρῶς ἀρχαιολογικῶν στοιχείων. Τοῦτο προσαρμύζεται ἄλλως μετὰ τὸ πρόγραμμα τῆς παρούσης περιοδικῆς ἐκδόσεως τῶν «Κρητικῶν Χρονικῶν».

Ἀπέναντι τοῦ ἀκρωτηρίου Ἀρτεμισίου καὶ τῆς χερσονήσου τῆς Μαγνησίας ἐκτείνεται ἡ σειρὰ τῶν Βορείων Σποράδων νήσων, ἡ ὁποία ἀποτελεῖ, μετὰ τὰς Κυκλάδας, τὸ δεύτερον φράγμα καὶ ἔρεισμα διὰ τοὺς πρὸς τὸ βόρειον Αἰγαῖον θαλασσοπλοοῦντας. Εἰς τὴν δμάδα ἡ Σκῦρος, μᾶλλον ἀπομεμονωμένη πρὸς τὰ ΝΑ, φαίνεται ὡς νὰ ἀποτελῇ τὸν φρουρόν. Ἀπὸ τὴν Εὐβοίαν καὶ τὴν Θεσσαλικὴν Μαγνησίαν ἦτο εὐχερὴς ἡ προώθησις τῆς ἀποικίσεως ἐπὶ τῆς ἀλύσου τῶν νήσων, ἡ ὁποία τείνει νὰ κλείσῃ τὸν Θερμαϊκὸν κόλπον, ἀλλὰ καὶ οἱ θαλασσοπόροι ἀντίκρουον τὰς νησίδας κατὰ τοὺς πλόας τῶν ὡς γοητευτικῶς

σειρήνας καλούσας αὐτούς. Δὲν ὑπισχνοῦντο αὐταὶ πλούσιον ἔδαφος: ἡ Σκύρος μάλιστα περιεγράφεται, ὑπερβολικῶς πως, ὡς «ἄγαν λυπρὰ καὶ ἄγονος καὶ ἀνθρώπων χηρεύουσα ὡς τὰ πολλά»³. ἐνεφάνιζον ὁμως ἐξαιρέτους φυσικὰς ἀρετάς, ἐκάστη τὰς ἑαυτῆς, καὶ καθόλου μίαν χάριν, ἡ ὁποία καὶ σήμερον δεσμεύει τὸν ἐπισκέπτην του. Τὸ πράσινον καλύπτει κατὰ τὸ πλεῖστον τὰς νήσους Σκιάθου καὶ Σκοπέλου καὶ ἐντὸς αὐτοῦ σήμερον θαυμασίως ἑναρμονίζονται οἱ συνωθούμενοι κατάλευκοὶ οἰκίσκοι τῶν μικρῶν πόλεων ἢ οἱ μεμονωμένοι τῆς ἐξοχῆς. Καὶ ἡ πόλις τῆς Σκύρου, ἐπὶ ὀχυρᾶς ἀκροπόλεως, παρὰ τὴν γυμνότητά της, παρέχει ὄψιν ἰδιωτικῶς γραφικὴν⁴. Λιμένες ἀσφαλεῖς παρείχοντο διὰ τοὺς ναυτιλλομένους εἰς τὴν Σκιάθου καὶ τὴν Σκύρον, ἀλλ' ὁ διάπλους μεταξὺ τῶν στενῶν τῶν νήσων δὲν ἦτο πάντοτε ἄνευ κινδύνων. Τὸ ἔδαφος τῆς Σκοπέλου καὶ Σκιάθου προσφέρεται ἐξαιρετικῶς κατὰλληλον διὰ τὴν ἀμπελοκαλλιέργειαν καὶ τὰ ὀπωροφόρα δένδρα.

Μικρὰ δάση καλύπτουν τὰς ὄρεινὰς περιοχὰς τῶν μεγαλυτέρων νήσων. Ἐν αἱ νῆσοι τῶν Βορείων Σποριάδων προσεφέροντο ὡς κατάλληλοι σταθμοὶ διὰ τοὺς ναυτιλλομένους, ἀπετέλεσαν ὁμως καθ' ὄρισμένας περιόδους ὀρηγήρια πειρατῶν, ἰδιαιτέρως ἐνοχλητικῶν διὰ τὰς γειτονικὰς περιοχὰς καὶ νήσους. Αἱ ἱστορικαὶ πηγαὶ εἶναι πολὺ πενιχραὶ, ὥστε νὰ γνωρίζωμεν ὀπωσδήποτε καλῶς τὴν τύχην τῶν νήσων κατὰ τὰς διαφόρους περιόδους· εἰς οὐδεμίαν τούτων ἐγένετο συστηματικὴ ἀρχαιολογικὴ ἔρευνα. Περιεγράψαν ὁμως, ἰδίως ὑπὸ τοῦ F r e d r i c h, ἱκανὰ ἀπὸ τὰ διασφζόμενα λείψανα ἐπὶ τῶν νήσων Σκιάθου, Σκοπέλου καὶ Σκύρου⁵. Τὰ στοιχεῖα ταῦτα θὰ ἠδύναντο νὰ ἐπαυξηθοῦν εὐχερῶς μὲ μίαν ὀπωσδήποτε συστηματικὴν ἐξερεύνησιν, διότι πολλὰ λείψανα ἦλθον ἐν τῷ μεταξὺ εἰς φῶς, ἀλλὰ δὲ ἀπὸ μακροῦ χρόνου ὑπάρχοντα παρέμειναν ἀπρόσιτα ἢ δὲν περιεγράφησαν ὑπὸ τῶν ὀλίγων περὶ τῆς νήσου γραψάντων περιηγητῶν. Ἄλλὰ καὶ ἐκ τῶν μέχρι σήμερον προσιτῶν στοιχείων, τῶν προερχομένων ἐκ τῆς παραδόσεως ἢ ἐκ τῶν ἐλθόντων εἰς φῶς καὶ περιγραφέντων ἀρχαιολογικῶν μαρτυρίων, θὰ ἦτο δυνατόν νὰ σκιαγραφηθῆ ἀκριβέστε-

³) Αἰ λ ι α ν ο ῦ, Περὶ ζήνων IV, 59. Πβλ. C. F r e d r i c h, Skyros, «Athen. Mitteil.» XXXI (1906), σ. 259.

⁴) F r e d r i c h. αὐτ., σ. 257: «Keine Siedelung auf den Inseln des aegaischen Meeres, die ich Kenne, bietet einen so bizarr malerischen Anblick wie der Hauptort von Skyros».

⁵) C. F r e d r i c h, Skiathos und Peparethos, «Athen. Mitteil.» XXXI (1906), σ. 99 κ.ἐξ. Skyros, αὐτ., σ. 257 κ.ἐξ. Ἐν σσ. 99 καὶ 257 βιβλιογραφία μέχρι τοῦ 1906. IG XII 8, 166 κ.ἐξ. Προελληνικὰ εὐρήματα δὲν ἀναφέρονται.

ρόν πως ὁ ρόλος τῶν νήσων κατὰ τὴν ἱστορικὴν τούτων ἐξέλιξιν. Ἐνταῦθα θὰ ἀρκεσθῶμεν, σχετικῶς μὲ τὴν γενομένην ἐπὶ τῆς νήσου Σκοπέλου ἀρχαιολογικὴν ἀνακάλυψιν, νὰ ὑπογραμμίσωμεν κατωτέρω ἰδιαιτέρως τὰ στοιχεῖα ἐκεῖνα, τὰ ὁποῖα ἀναδεικνύουν τὴν σημασίαν τῆς ἐν σχέσει μὲ τὸν προελληνικὸν κόσμον.

Τὴν Σκόπελον, τὴν ἀρχαίαν Πεπαρήθον, ἠνόησεν ἰδιαιτέρως ἡ φύσις τοῦ ἐδάφους τῆς διπλασία τὸ μέγεθος τῆς Σκιάθου, ἦτο πολλαπλασίως ἀποδοτικὴ, ἀλλὰ καὶ ἡ ποιότης τῶν παραγομένων (οἴνου κυρίως καὶ ὀπωρῶν) ἦτο καὶ ἐξακολουθεῖ νὰ εἶναι ἐξαιρετικὴ. Ὁ Πεπαρήθιος οἶνος ἐφημιζέτο ἰδιαιτέρως⁶ καὶ ἡ πόλις ἐνηθρούνετο ἐπιδεικνύουσα ἐπὶ τῶν νομισμάτων τῆς σύμβολα σχετικὰ μὲ τὴν λατρείαν τοῦ Διονύσου⁷. Εἰς τοὺς καταλόγους τῶν συνεισφορῶν τοῦ Συμμαχικοῦ Ταμείου παρατηρεῖ τις τὴν μεγίστην διαφορὰν μεταξὺ τοῦ ποσοῦ τοῦ καταβαλλομένου ὑπὸ τῆς Πεπαρήθου ἀφ' ἑνὸς καὶ ὑπὸ τῆς Σκιάθου καὶ Ἰκον ἀφ' ἑτέρου⁸. Αἱ δύο τελευταῖαι ἦσαν «διπόλεις»⁹ καὶ αὐτὴ ἡ μεγαλύτερα Σκῦρος εἶχε μίαν μόνον πόλιν, ἐνῶ ἡ Πεπαρήθος ἔσχε τρεῖς: τὴν Πεπαρήθον, τὴν Πάνορμον καὶ τὸν Σελινούντα. Δὲν ἠννοήθη ὑπὸ τῆς φύσεως ὅσον ἡ Σκιάθος καὶ ἡ Σκῦρος ὡς πρὸς τὸ εὐλίμενον· ὁ λιμὴν τῆς πόλεως Πεπαρήθου προσεβάλλετο ἰσχυρῶς ὑπὸ τῶν βορείων ἀνέμων καὶ ὁ τῆς Σελινούντος δὲν ἦτο πολὺ καλύτερος, πλητιτόμενος ὑπὸ τῶν δυτικῶν καὶ νοτίων· ὁ τῆς Πάνορμου, καίτοι ἀσφαλέστερος, δὲν ἐνεφάνιζε κατάλληλον διὰ τὴν ἀνάπτυξιν πόλεως ἐνδοχώραν. Σήμερον, ὅταν ὁ καιρὸς δὲν εἶναι εὐνοϊκός, ἀποβιβάζεται τις εἰς τὸν ὀρμίσκον Ἀγρόντα, ὁ ὁποῖος κατ' ἀξιοσημείωτον τρόπον διετήρησε τὸ ὄνομα τοῦ Πεπαρηθίου Ὀλυμπιονίκου δρομέως Ἀγγῶνος (κατὰ τὴν 53ην Ὀλυμπιάδα, τὸ 568 π. Χ)¹⁰, ἴσως ἐκεῖ κατὰ τὴν

⁶) Ἀ ρ ι σ τ ο φ. παρ' Ἀθην. I, 29a, I, 29f, Σ ο φ ο κ λ. Φιλοκτ. 539, P l i n. XIV, 9. Κατὰ τὸν Πλίνιον (IV, 12, 23) πόλις τῆς νήσου ἐκαλεῖτο ποτε Εὔοιτος, εὔοιτον δὲ καὶ εὔδενδρον χαρακτηρίζει τὴν Πεπαρήθον ὁ Ἀριστοτέλης (Πεπαρηθίων Πολιτεία FHG II 217, 13).

⁷) H e a d, Hist. Nummorum, Oxford 1887, σ. 265. B r i t. M u s. C a t a l. Thes. Pl. XI 14-16: κάρθαρος ἢ ἀμφορεὺς μὲ κληματίδας, κεφαλὴ Διονύσου, θύρσος μὲ σταυρωτὰ ἐξαρθήματα δάδων, Διόνυσος ἢ Στάφυλος κρῶτων κάρθαρον καὶ θύρσον.

⁸) F r e d r i c h, αὐτ., σ. 101. «Peperethos zahlte ΠΗΗ, Skiathos nur ΔΠΗΠΗ Drachmen im Delischen Seebunde». Διὰ τὴν Ἰκον: IG I, 229 κ.εξ. σ. 230.

⁹) Σ κ ῦ λ α κ ο ς Περίπλ. 58. Εἰς τὴν Σκιάθον μιᾶς μόνον πόλεως ἀνιχνεύονται λείψανα. Τὴν δευτέραν συνεσχέτισαν μὲ τοὺς Πηλαιοκμαθίους, ἀναφερομένους εἰς τὰς ἐπιγραφὰς D i t t e n b. Sylloge⁸ 114, 147⁸⁵.

¹⁰) Ἀ φ ρ ι κ. παρὰ Εὔσεβ. I, 201. Ἀλλὰ καὶ Ἀγρόδος ὡς ὄνομα δήμου

ἐπάνοδόν του ἀποβιβασθέντος. Ἐκείθεν ἡ ἀπόστασις τῆς πόλεως Σκοπέλου εἶναι μιᾶς καὶ ἡμισείας ὥρας, ἡ δὲ ὁδὸς διέρχεται ἄνω τοῦ διπλοῦ ὄρμου τοῦ Σταφύλου, ἔνθα ἐγένετο ἡ ἀνακάλυψις τοῦ τάφου.

Ἡ θέσις εἶναι ἐξόχως γραφικὴ καὶ ἀσφαλῶς μία τῶν μᾶλλον προσφόρων διὰ τὴν ἐγκατάστασιν μικροῦ συνοικισμοῦ μινωικοῦ ἢ μυκηναϊκοῦ χαρακτῆρος. Μία γλῶσσα ξηρᾶς, σχηματίζουσα νησίδα — σήμερον καλεῖται Νησί — διὰ χαμηλοῦ λαιμοῦ συνδεομένη μετὰ τὴν κατάφυτον ἄκτὴν κατὰ τὴν νοτιαν τῆς νήσου παραλίαν (εἰκ. 2), ἐπιτρέ-



Εἰκ. 2. — Ὁ ὄρμος τοῦ Σταφύλου.

πει νὰ διαμορφωθοῦν ἐκατέρωθεν δύο αἰγιαλοί, τῶν ὁποίων ὁ ἀνατολικὸς εἶναι εὐρύτερος μετὰ παχεῖαν καὶ ἱκανῶς εὐρείαν ζώνην ἄμμου, εἰς τὸ ἄκρον τῆς ὁποίας κατακορύφως πίπτει τὸ πλεονὸν τῆς νησιδος, ἐνῶ ὁ δυτικὸς εἶναι μικρότερος καὶ στενότερος, ἀλλὰ πλαισι-

οὔται μετὰ ἠπίως ὡς ἐπὶ τὸ πολὺ κατεροχομένην στεφάνην πρασίνου· κατὰλευκοὶ μεμονωμένοι οἰκίσκοι — τὰς ὀνομάζουν οἱ ἐπιχώριοι «καλύβας» — μετὰ τὰ «πεξούλια» καὶ τὰς κληματίδας των, αἱ ὁποῖαι τοὺς προστατεύουν, διαστίζουσι τὴν μυριόφυτον ζώνην· ἐκεῖθεν ἀναπεπταμένη παρέχεται θέα πρὸς τοὺς κάτω ὄρμους καὶ τὴν θάλασσαν τῆς Σκύρου. Ὁ πρὸς ἀνατολὰς αἰγιαλὸς φέρει τὸ ὄνομα Βελανιό, ὄνομα τὸ ὁποῖον εὐχερῶς ἐρμηνεύεται ἐκ τῆς ὑπάρξεως ἐπ' αὐτοῦ κατὰ τὴν ἑλληνορωμαϊκὴν ἐποχὴν λουτροῶν (βαλανείου)¹¹ ὄστρακα ἑλληνικῆς καὶ ρωμαϊκῆς ἐποχῆς παρατηρεῖ τις ἄφθονα τόσον κατὰ τοὺς αἰγιαλοὺς ὅσον καὶ κατὰ τὸ ἐσώτερον τμήμα τῆς νησιδος, ἀσαφεῖς δὲ πληροφοροῖαι μοὶ ἐδόθησαν σχετικῶς μετὰ ὑπαρξίν κτηρίων κατὰ τὸν ἀνατολι-

τῆς Ἀτικῆς (βλ. P a u l y - W i s s. Real.) ἐκ τοπωνυμίου Ἄγνου ἢ Ἄγνουθς θεωρεῖ ὅτι προήλθεν ὁ B u r s i a n, Ceogr. v. Griechenland. II, 387.

¹¹) Ἐντελῶς ἀνάλογον εἶναι τὸ τοπωνύμιον Μπανιάς, ἀκουόμενον παλαιότερον ὡς Μπαλανιάς (παρὰ A h u l f e d a) καὶ Βαλανιά (= Valania, κατὰ τὴν ἐποχὴν τῶν Σταυροφόρων), εἰς τὸν χῶρον τῆς παλαιᾶς πόλεως Βαλαναίας τῆς Φοινίκης (Σ τ ρ α β. ΙΣΤ' 753) ὀνομασθεῖσης ἐκ τῶν ἀρχαίων ἐκεῖ βαλανειῶν, τῶν ὁποίων λείψανα διατηροῦνται καὶ σήμερον· βλ. P e r r o t - C h i p i e z, Hist. d. Art III, 327, εἰκ. 237.

κὸν αἰγιαλὸν καὶ τὴν πρὸ ἐτῶν ἀνεύρεσιν πηλίνων σωλίνων ὑδραγωγείου¹². Ἡ νησίς εἶναι δυσκόλως προσβατὴ ἀπὸ τοῦ λαιμοῦ, ὁπόθεν διέρχεται ἡ ἀτραπὸς ἢ ἐνοῦσα τοὺς δύο αἰγιαλοὺς. Λέν παρέχει κατάλληλον χῶρον δι' ἐγκαταστάσεις οἰκισμοῦ λόγῳ τοῦ βραχώδους καὶ ἀποκρήμιμου τῶν κλιτύων του. Τὰ ἐπὶ τῆς ἐπιφανείας λείψανα εἶναι ὀλίγα, τὰ δὲ ὄστρακα ἐλάχιστα χαρακτηριστικά¹³. Περισυνέλεξα ὅμως δύο ἢ τρία ὄστρακα ἀναμφιβόλως μυκηναϊκῶν χρόνων πλησίον οἰκοδομήματος στρογγύλου, κατὰ τὴν δυτικὴν παρυφὴν τῆς νησίδος, ὀκοδομημένου σχεδὸν ξηρολιθικῶς καὶ μικρᾶς σχετικῶς διαμέτρου, τοῦ ὁποίου ἡ φύσις δὲν ἦτο δυνατόν νὰ προσδιορισθῇ ἄνευ ἀνασκαφῆς.

Ὁ Κ. Σ. Λιβανός εἶχεν ἤδη τοποθετήσῃ εἰς τὴν ἔξαιρετικὴν αὐτὴν τοποθεσίαν τὴν ἀρχαίαν Πεπάρηθον καὶ διὰ τὸ ἀσφαλὲς τῶν ὄσμων, οἵτινες εἶναι προφυλαγμένοι ἐκ τῶν βορείων ἀνέμων—διὰ τοῦτο χρησιμοποιοῦνται ὡς ἀσφαλῆ ὀρητήρια καὶ μέχρι σήμερον, ἰδίως ἀπὸ τὰ «καίκια» τὰ πλέοντα ἐκ τῆς νήσου Ἴκου (σημ. Χιλιδρόμια)—καὶ δι' ὄρισμένα λείψανα ἀρχαίων οἰκημάτων καὶ ὑδραγωγείου, τὰ ὁποῖα παρετήρησεν ἐκεῖ¹⁴. Τὴν ἐκδοχὴν ταύτην ἀπέρριψεν ὁ F r e d r i c h¹⁵, διότι ὁ χῶρος τοῦ ἀκρωτηρίου εἶναι περιορισμένος τὰ δὲ ἐρεῖπια, κατὰ τὴν γνώμην του, μεσαιωνικὰ ἢ καὶ νεώτερα, ἰδίᾳ ὅμως διότι λίαν χαρακτηριστικὰ λείψανα τῆς ἀρχαίας ἑλληνικῆς πόλεως καὶ τοῦ περιβόλου τῶν τειχῶν της διασφύζονται, ἀκριβῶς ὅπου σήμερον ἀπλοῦται ἡ σημερινὴ πόλις Σκόπελος. Τώρα, ὁπότε νέα στοιχεῖα προκύπτουν συνδέοντα τὴν περιοχὴν τοῦ Σταφύλου μὲ προελληνικὴν νεκρόπολιν καὶ πιθανῶς συνοικισμόν, δύναται νὰ τεθῇ ἔξ ἀρχῆς τὸ ζήτημα, μήπως ἢ θέσις τῆς προελληνικῆς Πεπαρήθου εἶναι δυνατόν νὰ καθορισθῇ κατὰ τὴν περιοχὴν ταύτην. Διότι οὐχὶ ἅπαξ ἐσημειώθη μετὰστασις ἐγκατοικίσεως ἀπὸ ἓν σημεῖον εἰς ἕτερον, μετὰξὺ τῶν προελληνικῶν καὶ ἑλληνικῶν χρόνων, συντελεσθεῖσα ὑπὸ τὸ αὐτὸ προελληνικὸν ὄνομα διὰ λόγους τοὺς ὁποίους ἐπέβαλλον αἱ διάφοροι ἀπαιτήσεις περὶ τὴν διαμόρφωσιν πόλεως καὶ τὴν χρησιμοποίησιν ἀκροπόλεως. Κατὰ γενικὸν σχεδὸν κανόνα, αἱ προελληνικαὶ θέσεις ἐγκατελείφθησαν ὡς ἐλάχιστα πληροῦσαι τὰς ἀπαιτήσεις ἀσφαλείας καὶ ἀναπτύξεως μιᾶς ἑλληνικῆς πόλεως. Συχνὰ ἢ μετὰστασις γί-

¹²) Ταύτην ἀναφέρει καὶ ὁ Κ. Σ. Λιβανός, Αἱ Βόρειοι Σποράδες, «Ἑβδομάς» VII (1890) ἀρ. 29· βλ. καὶ «Athen. Mitteil.» XV (1890), σ. 343.

¹³) Τὰ περισσότερα εἶναι χονδροειδῆ ἔξ ἀκαθάρτου πηλοῦ καὶ τοῦτο ἔδωσε τὴν ἐντύπωσιν εἰς τὸν κ. Ἱ. Δημητριάδην, τὸν αἴτιον τῆς ἀνακαλύψεως τοῦ τάφου, ὅτι ἐπρόκειτο περὶ νεολιθικῆς κεραμεικῆς.

¹⁴) Σ. Κ. Λιβανοῦ, ὁ.ἀ.

¹⁵) F r e d r i c h, αὐτ., σ. 110.

νεται εἰς μικρὰν σχετικῶς ἀπόστασιν: οὕτω ἡ ἑλληνικὴ Σύβριτος ἐγκατεστάθη ἐπὶ ὑψηλῆς ἀκροπόλεως κατέναντι τοῦ διὰ τὸν προελληνικὸν συνοικισμὸν χρησιμοποιηθέντος χαμηλοῦ λόφου¹⁶: εἰς τὴν Φαιστόν ὡς ἀκρόπολις τῆς ἑλληνικῆς πόλεως ἐξελέγη πλησιόχωρον μᾶλλον δεσπύζον ὕψωμα. Ἐνίοτε ὅμως ἡ μετατόπισις ὑπῆρξε μεγαλυντέρα καὶ διὰ τὸν λόγον τοῦτον, πιστεύω, ματαίως σήμερον ἀναζητεῖ τις τὰ προελληνικὰ λείψανα περὶ ἑλληνικὰς ἀκροπόλεις, τῶν ὁποίων τὸ προελληνικὸν ὄνομα καὶ ἡ παράδοσις μαρτυροῦν προὔπαρξιν—κατὰ τὴν αὐτὴν πάντοτε περιοχὴν—προελληνικοῦ συνοικισμοῦ· ἀναζητοῦνται πάντοτε μινωικὰ κέντρα κατὰ τὰς περιοχὰς τῆς Λύκτου, Γόρτυνος, Λυκάστου, Πυράνθου, Ρυτιασοῦ κλπ. Εἶναι γνωστὸν, ὅτι οἱ μινωικοὶ ἄνθρωποι ἐγκαθίστων τὰς πόλεις τῶν ἐπὶ λόφων χαμηλῶν, εὐκόλως προσβατῶν, ἐλεγχόντων ὀδικὰς ἀρτηρίας, μὲ περιβάλλουσαν, ἀποδοτικὴν γεωργικῶς ἢ ἄλλως πῶς ζώνην, καὶ ἐξησφαλισμένων κατὰ τῶν πειρατικῶν αἰφνηδιασμῶν μὲ μίαν σχετικὴν ἀπόστασιν ἀπὸ τῆς θαλάσσης· ἐκ παραλλήλου ὅμως ἴδρουν οἰκισμοὺς ἐπὶ νησίδων διὰ στενοῦ πορθμοῦ χωριζομένων ἢ χερσονήσων διὰ στενοῦ λαίμου συνδεομένων μὲ τὴν κατέναντι ἀκτὴν, ὥστε νὰ σχηματίζονται διπλᾶ ὄρημητῆρια, ὅπου τὰ σκάφη τῶν ἠδύνατο νὰ προστατευθοῦν ἀναλόγως τοῦ πνέοντος ἀνέμου· ἡ καταφυγὴ ἐπὶ τῆς νησίδος ἢ τῆς χερσονήσου ἐν ὥρᾳ ἀνάγκης καθίστα τὴν ἄμυναν δυατὴν, ἀκόμη καὶ εἰς τὴν περίπτωσιν αἰφνηδιασμοῦ. Ἡ Ψεῖρα, ὁ Μόχλος καὶ τὸ Παλαίκαstron¹⁷ ἐπὶ τῆς Κρήτης εἶναι χαρακτηριστικὰ παραδείγματα τοῦ τελευταίου εἴδους οἰκίσεων καὶ ἡ ἐπὶ Κρητῶν ἀποικισθεῖσα ἠπειρωτικὴ Ἑλλάς ἐγνωρίσεν ἀναλόγους ἐγκαταστάσεις, ὅπως εἰς τὴν Ἀσίνην¹⁸, τὸ Ναύπλιον, τὴν Μινῶαν-Νισαίαν τῆς Μεγαρίδος¹⁹ κ.ἄ. Ὁ τόσον συγγενὴς εἰς τὸν πολιτισμὸν μὲ τοὺς μινωικοὺς Κρητὰς θρυλικὸς λαὸς τῶν ναυτικῶν

¹⁶) Βλ. «Κρητικὰ Χρονικά» Α' (1947), σ. 638.

¹⁷) Χαρακτηριστικὰ ἀπόψεις τῆς Ψείρας καὶ τοῦ Μόχλου βλ. παρὰ J. P e n d l e b u r y, *The Archaeology of Crete*, London 1939, Pl. IV, 4, V, 3· τοῦ Παλαίκαstrou μὲ τὴν χερσονήσον Καστρί ἐν BSA VIII (1901-2), Pl. XVI.

¹⁸) Διὰ τὴν θέσιν τῆς Ἀσίνης βλ. A s i n e, *Results of the Swedish Excavations 1922-1930*, fig. 27, p. 45· τὸ Καστράκι συνδέεται μὲ τὴν ἀκτὴν ὡς τὸ Νησί μὲ τὸν αἰγιαλὸν Σταφύλου, ἀλλὰ μὲ εὐρύτερον λαίμον.

¹⁹) Ἡ Νισαία ἐχωρίζετο διὰ στενοῦ τεναγῶδους πορθμοῦ ἀπὸ τὸ νησίδριον τῆς Μινῶας, ὅστις κατὰ τὸν πελοποννησιακὸν πόλεμον ἐξέυχθη διὰ γεφύρας· κατὰ τὴν ἐποχὴν ἤδη τοῦ Πausaniou εἶχεν ἐκ τῶν προσχώσεων ἐνωθῆ μετὰ τῆς ἀκτῆς διὰ χαμηλοῦ λαίμου καὶ σήμερον ἀποτελεῖ ἀκρόπολιν κατὰ τὴν ἀκτὴν. Βλ. B u r s i a n, *Geogr. v. Griechenland*. I, 379, V. B é r a r d, *Les Phéniciens et l'Odyssee*, Paris 1927, II, σ. 387.

Φαιάκων ἔχει τὸν κύριον οἰκισμὸν του ἐπὶ ἀναλόγον θέσεως : «καλὸς δὲ λιμὴν ἐκάτερθε πόλης, λεπτή δ' εἰσίθμη· νῆες δ' ὁδὸν ἀμφέλισσαι εἰδύονται· πᾶσιν γὰρ ἐπίσιον ἐκάστω» (ι 263-5). Ἄλλὰ τοὺς μᾶλλον χαρακτηριστικὸς οἰκισμοὺς τοῦ εἴδους τούτου ἴδρυσαν, ὡς εἶναι γνωστὸν, οἱ εἰς τὴν θαλασσοκρατίαν, τὸ ἐμπόριον καὶ τὴν ἀποικιστικὴν ἐξάπλωσιν διαδεχθέντες τοὺς Μινωίτας εὐκίνητοι Φοίνικες²⁰. Εἶναι ἀρκετὸν νὰ ὑπομνήσωμεν τὴν τόσον χαρακτηριστικὴν θέσιν τῆς ἐπὶ νησίδος διὰ τεχνιτοῦ λαιμοῦ συνδεθείσης μετὰ τὴν ἀκτὴν πόλεως τῆς Τύρου²¹, τῆς Καρχηδόνος²², τὰς θέσεις τῆς Ἀράδου, τῆς Σιδῶνος²³, τῶν Γαδείρων, ἐπὶ νησίδος διὰ στενοῦ πορθμοῦ χωριζομένης ἀπὸ τὴν κατέναντι παραλίαν²⁴, καὶ τόσων ἄλλων. Διὰ τὴν ἀναλογίαν τῆς θέσεως ὑπέθεσεν ὁ V i c t o r B é r a r d, ὅτι πόλεις ὡς ἡ Σκάνδεια τῶν Κυθῆρων, ἐπὶ νησίδος ἐνωθείσης μετὰ τὴν ξηράν, καὶ ἡ Χαλκηδὼν, μετὰ τὸν διπλοῦν λιμένα ἑκατέρωθεν τοῦ ἰσθμοῦ, θὰ ἔδει νὰ εἶχον ἴδρυσθῆ ὑπὸ τῶν Φοινίκων ὡς ἐμπορικὰ αὐτῶν πρακτορεῖα²⁵ καὶ τολμηρότερον ἔτι, ὅτι συνοικισμοί, ὅποιοι οἱ τῆς Ψείρας καὶ τοῦ Μόχλου²⁶, ἔσχον Φοινικικὴν προέλευσιν. Ἀλλὰ τὸ ὑπὸ τοῦ Θουκυδίδου διὰ τοὺς Φοίνικας λεγόμενον «ἀκρας τε ἐπὶ τῇ θαλάσῃ ἀπολαβόντες καὶ τὰ ἐπιχειρήματα νησιδία ἐμπορίας ἔνεκεν» (VI, 2, 6) θὰ ἠδύνατο ἐξ ἴσου προσφυσῶς νὰ ἐλέγγοτο διὰ τὰς ἀναλόγους ἐγκαταστάσεις τῶν Μινωιτῶν. Ὡστε οὐδεμίαν ἀμφιβολίαν ἀπολείπεται, ὅτι ἡ θέσις τοῦ διπλοῦ ὄρμου Σταφύλου, ἦτο κατάλληλος διὰ τὴν ἴδρυσιν ἐνὸς τοιοῦτου συνοικισμοῦ.

Τὸ ἱστορικὸν τῆς ἀνακαλύψεως τοῦ τάφου εἶναι τὸ ἀκόλουθον :

Τὴν 7ην Αὐγούστου τοῦ ἔτους 1936 ὁ ὑπενωμοτάρχης Τριαντάφυλλος Ταμβάκος, ἐκτελῶν ὑπηρεσίαν διώξεως, ἐκάθητο κατὰ τὸν αὐχένα τὸν συνδέοντα τὸ Νησί μετὰ τὴν ἀκτὴν, ἀκριβῶς εἰς τὸ ὑψηλότερον σημεῖον τῆς ἀτραποῦ, τῆς ἐνούσης τοὺς δύο αἰγιαλοὺς Σταφύλου καὶ Βελανιοῦ, ἐκεῖ ὅπου μερικοὶ λίθοι ἐσχημάτιζον τοιχίον. Τὴν προσοχὴν

²⁰) Περὶ τούτου βλ. G. C o n t e n a u, La civilisation phénicienne, Paris 1928, p. 32 καὶ V. B é r a r d, αὐτ., I. 92.

²¹) Ἡ διὰ τεχνιτοῦ ἰσθμοῦ σύνδεσις τῆς νησίδος Τύρου μετὰ τὴν ἀκτὴν ἐγένετο, ὡς γνωστὸν, κατὰ τὴν πολιορκίαν τῆς πόλεως ὑπὸ τοῦ Μεγ. Ἀλεξάνδρου. Σχέδιον βλ. παρὰ P e r r o t - C h i p i e z, αὐτ. σ. 21, εἰκ. 5. Αὕτη ἡ νησίς ἐμφανίζει διδύμους λιμένας περὶ μικρὰν χερσόνησον.

²²) P e r r o t - C h i p i e z, αὐτ., σ. 343, εἰκ. 248.

²³) Α ὕ τ ὄ θ ι, σ. 18.

²⁴) Α ὕ τ ὄ θ ι, σ. 32.

²⁵) B é r a r d, αὐτ. I, 206 καὶ I, 92.

²⁶) Α ὕ τ ὄ θ ι II, σ. 330.

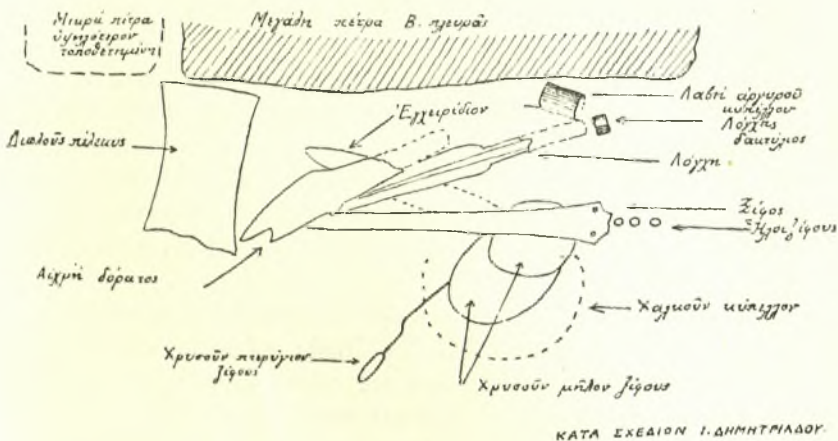
του προσείλκυσε στίλβον ἔλασμα, τὸ ὁποῖον περισυνέλεξεν ἀποσπῶν ἐκ τοῦ χώματος εἰς τέσσαρα τεμάχια. Δὲν ἀπέδωσεν ὅμως ἰδιαιτέραν σημασίαν εἰς τοῦτο, ἀλλὰ περιελίξας ἀπέρριπεν ὀλίγον περαιτέρω. Μετὰ δέκα ἡμέρας, ὁ καθηγητὴς τῆς Ζωοτεχνίας εἰς τὸ Πανεπιστήμιον Θεσσαλονίκης Ἰωάννης Δημητριάδης, διερχόμενος τυχαίως διὰ τῆς ἀτραποῦ, ἀνεῦρε τὸ ἔλασμα καὶ διαπιστώσας ὅτι ἦτο χρυσοῦν καὶ ἔφερε διακόσμησιν προδίδουσαν τὴν ἀρχαιότητά του, ἀπηνθύνθη εἰς τὸν Διοικητὴν τῆς Χωροφυλακῆς, ἵνα ἀναζητηθῆ ὁ ἀπορρίψας καὶ γίνῃ διὰ τούτου γνωστὸς ὁ ἀκριβὴς τόπος τῆς εὐρέσεως. Εἰς τὸ ἐξαίρετον ἐνδιαφέρον καὶ τὴν θερμὴν ἀγάπην τοῦ κ. Καθηγητοῦ διὰ τὴν ἱστορίαν καὶ τὸν πολιτισμὸν τοῦ τόπου του ὁφείλεται ὄχι μόνον ἡ ἀνακάλυψις τοῦ τάφου, ἀλλὰ καὶ ἡ κατόπιν γενομένη ἐπιστημονικὴ τούτου διερεύνησις καὶ ἡ ἐμπεριστατωμένη ἐνημέρωσις τῆς ἀρχαιολογικῆς ὑπηρεσίας ἐπὶ πλείστων ὅσων σημείων, σχετιζομένων μὲ ἀρχαιολογικὰ εὐρήματα τῆς νήσου. Ὅφειλω ἐντεῦθεν νὰ ἐκφράσω τὰς θερμότερας εὐχαριστίας τῆς Ἑλληνικῆς Ἀρχαιολ. Ὑπηρεσίας καὶ ἐμοῦ ἰδιαιτέρως.

Ὁ ὑπενωμοτάρχης ἀνέφερεν, ὅτι αὐτὸς ἦτο ὁ εὐρὼν καὶ ἀπορρίψας τὸ χρυσοῦν ἔλασμα καὶ προσεφέρθη νὰ ὀδηγήσῃ τὴν ἐπαύριον ἐπὶ τόπου τὸν Πρόεδρον κ. Δουλίδην, τὸν κ. Δημητριάδην, τὸν ἀδελφὸν αὐτοῦ Σωτήριον, δικηγόρον ἐγκατεστημένον μετὰ τοῦ ἀδελφοῦ του ἐν Θεσσαλονίκῃ, καὶ τὸν Γυμνασιάρχην κ. Ν. Γεωργάραν. Ἡ μικρὰ ὁμάς ἀνεῦρεν ὀδηγουμένη τὸ μέρος ὅπου ἀνευρέθη τὸ διάδημα, καὶ διεπίστωσεν εὐθὺς ἐξ ἀρχῆς ἐκ τῶν θραυσμάτων ἀνθρωπίνων ὀστέων, ὅτι ἐπρόκειτο περὶ τάφου. Προεξεῖχεν ἔτι χρυσοῦν ἀντικείμενον, σχήματος ἐπιμήκους φυλλιδίου μὲ στέλεχος, τὸ ὁποῖον ἐξακριβωθῆ ὡς πόρπη. Ἐπειδὴ ὁ κίνδυνος τῆς συλήσεως εἰς τὸ ἀπομεμονωμένον τοῦτο σημεῖον ἦτο καταφανὴς καὶ ἐπειδὴ ἐκπρόσωποι τῆς ἀρχαιολ. ὑπηρεσίας μόνον μετὰ ἡμέρας θὰ ἦτο δυνατόν νὰ προσέλθουν, ἀπεφασίσθη νὰ γίνῃ μὲ τὴν μεγαλυτέραν δυνατὴν προσοχὴν ἢ περισυλλογὴ τῶν ἀντικειμένων, τοῦ κυριωτέρου μέρους τῆς ἐργασίας ταύτης ἐκτελεσθέντος ὑπὸ τοῦ κ. Ἰ. Δημητριάδου.

Ὁ γυμνασιάρχης κ. Γεωργάρας περιγράφει εἰς σημειώματά του, δημοσιευθὲν μετ' ὀλίγας ἡμέρας εἰς θεσσαλικὴν ἐφημερίδα, τὴν συγκίνησίν των, ὅταν μετὰ τὴν περισυλλογὴν χαλκῶν καὶ πηλίνων τεμαχίων ἀγγείων εὐρέθησαν πρὸ ἐνὸς χαλκοῦ διπλοῦ πελέκεως, τοῦ ὁποίου τὴν ἱερότητα, ὡς μινωικοῦ λάβρου, πολὺ καλῶς ἐγνώριζον. Εὐθὺς ἀμέσως ἀπεκαλύφθη σειρὰ ὀλόκληρος χαλκῶν ὄπλων (ξίφος, ἐγχειρίδιον, μάχαιρα, αἰχμὴ δόρατος μὲ τὸν συσφικτῆρα δακτύλιόν του), ὡς καὶ χαλκοῦν ἐπίσης βραχιόνιον. Μεταξὺ τῶν ὄπλων ἀνεφά-

νησαν μεγάλα χρυσᾶ διακόσμητα ἐλάσματα κωνικοῦ καὶ ἡμιθολωτοῦ σχήματος, τὰ ὁποῖα κατ' ἀρχὰς ἐξελήφθησαν ὡς διακοσμητικοὶ προφυλακτῆρες μαστιῶν. Ὁ καθηγητὴς Δημητριάδης εὐτυχῶς ἐσχεδίασε προχείρως ἔστω τὴν θέσιν τῶν κτερισμάτων ἐντὸς τοῦ ἀνασκαφέντος χώρου καὶ ἐφωτογράφησε πρὸ τῆς ἐξαγωγῆς (εἰκ. 3 καὶ Πίν. I' εἰκ. 1).

Οἱ προχείρως ἀνασκάψαντες μόνον τὸν πρὸς βορρᾶν τοῖχον τοῦ τάφου ἀνεῦρον, ἐπίστευσαν δέ, ὅτι κατὰ τὰς λοιπὰς πλευρὰς ἐχρησίμευσαν ὡς τοιχώματα αἱ πλευραὶ τοῦ διὰ τὴν ταφὴν κοιτανθέντος σχιστολιθικοῦ (πεταλίτου) βράχου. Συναντήσαντες λίθους τοῦ πετρώμα-



Εἰκ. 3.

Ἡ θέσις τῶν πρώτων περισυλλεγέντων κτερισμάτων τοῦ τάφου.

τος τούτου διέκοψαν τὴν σκαφήν, ἐπειδὴ ἐνόμισαν ὅτι εἶχεν ἤδη ὀλόκληρος ὁ τάφος ἀνασκαφῆ. Τὰ εὐρήματα μετεκομίσθησαν καὶ παρεδόθησαν εἰς τὴν Διοίκησιν Χωροφυλακῆς, ἣ ὁποῖα εὐθὺς ἀμέσως ἐτηλεγράφησεν εἰς τὴν Ἐφορείαν τῶν Θηβῶν.

Δεὸν νὰ σημειωθῆ πρὸς τιμὴν τῶν πρώτων ἀνασκαφάντων, ὅτι οὗτοι εὐθὺς ἐξ ἀρχῆς ὀρθῶς ἐξετίμησαν τὴν σημασίαν τῆς ἀνακαλύψεως καὶ πρῶτοι συνέδεσαν τὸν τάφον καὶ τὰ ἐπὶ τῆς νησίδος διακρινόμενα λείψανα μὲ τὴν παράδοσιν τοῦ ἐκ Κρήτης ὑπὸ τὸν ἥρωα Σταφύλον ἀποικισμοῦ. Ὁ ἱερός λάβρος ὑπῆρξε δι' αὐτοὺς ἰσχυρὸν πειστήριον τῆς σχέσεως μὲ τὴν Κρήτην καὶ ὁ κ. Γεωργάρας ἐχρονολόγησε σχετικῶς ἀκριβῶς τὰ εὐρήματα εἰς τοὺς χρόνους 1500-1450 π.Χ.

Μετ' ὀλίγας ἡμέρας, τὴν 25ην Αὐγούστου, ἐφθασα εἰς τὴν Σκόπελον καὶ ἐξήτασα τὰ περισυλλεγέντα κτερίσματα τοῦ τάφου. Διεπί-

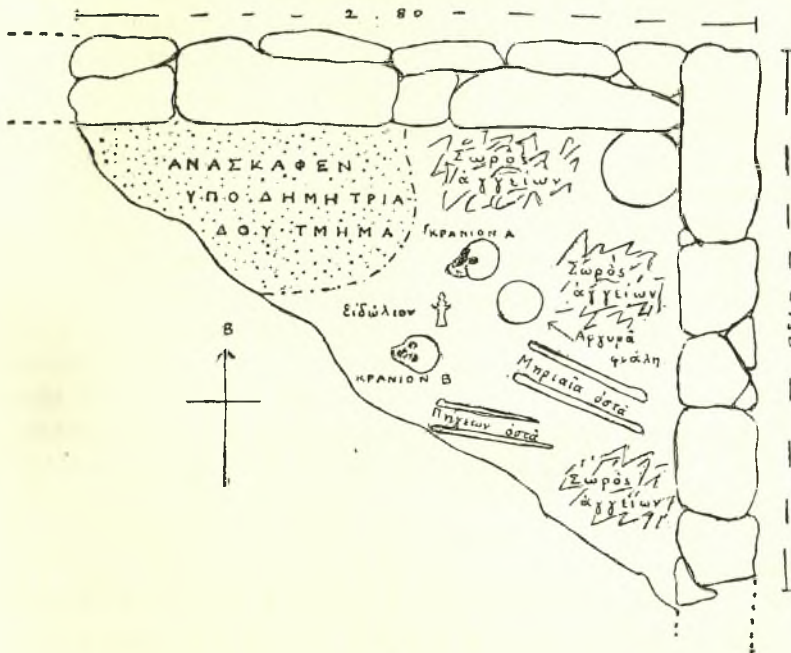
στωσα ὅτι ἐπρόκειτο περὶ τάφου ἐπιφανοῦς ἀνδρός, ἀνήκοντος εἰς τοὺς ΥΕΠ (=ΥΜΙβ-ΥΜΙΙ) χρόνους. Μὲ τὴν προϋπόθεσιν ὅτι ὁ τάφος ἦτο ἀσύλητος καὶ ἐπομένως ὅτι εἶχομεν τὸ σύνολον τῶν ἀποτεθέντων κτερισμάτων ἀνέπαφον, ἠρμήνευσα τὰ δύο πρὸς ἄλληλα προσαρμοζόμενα διακόσμητα ἐλάσματα, τὸ κωνικὸν καὶ τὸ ἡμιθολωτόν, ὡς ἀνήκοντα εἰς ἐπένδυσιν ξυλίνης πυξίδος. Ὅτι ἦτο δυνατὸν νὰ ἐπρόκειτο περὶ λαβῆς ξίφους, δὲν ἐφαντάσθην τότε, διότι τὸ μόνον ἀνευρεθὲν ξίφος, τοῦ ὁποίου εἰς σειρὰν εὐρέθησαν οἱ ἦλοι τῆς λαβῆς, ἀπεκλείετο νὰ εἶχε τοιαύτην λαβήν, καὶ διὰ τὸ μέγεθος καὶ διὰ τὸν τύπον του. Βραδύτερον, ὅταν παρέβαλον πρὸς τὰ πολὺ μικρότερα μῆλα λαβῆς ξιφῶν τῶν ὀρθογωνίων τάφων τῶν Μυκηνῶν, ἐπέισθην ὅτι ἐπρόκειτο περὶ ἐπενδύσεως ἀναλόγου λαβῆς. Τότε ἠρμήνευσα καὶ τὸ χρυσοῦν ἔξασθημα, τὸ χαρακτηρισθὲν ὑπὸ τῶν εὐρόντων ὡς πόρπη ἐξ ἀναλόγων ὁμοίων τῶν αὐτῶν τάφων ὡς ἀνήκον εἰς τὸ αὐτὸ ξίφος²⁷.

Ἡ ἐξέτασις τοῦ τάφου μὲ ἔπεισεν ὅτι τμημα μόνον τούτου εἶχεν ἀνασκαφῆ· προεξετείνεται καὶ πρὸς Α καὶ πρὸς Ν, ἀλλ' ἡ προέκτασις αὕτη δὲν ἦτο ὁρατὴ λόγῳ τῶν ἐντὸς αὐτοῦ καταπεσόντων λίθων. Ἀπεδείχθη ἐπίσης, ὅτι δὲν εἶχεν ἀνασκαφῆ μέχρι τοῦ διαπέδου του, διότι πρόχειρος σκαφὴ ἀπεκάλυψε τμημα χαλκοῦ «χερονίβου», τοῦ ὁποίου τεμάχια εἶχον ἤδη ἐξαχθῆ.

Ἡ κανονικὴ ἀνασκαφὴ ἤρchiσε τὴν ἐπομένην δι' ὀλίγων ἐργατῶν, ἀπασχοληθέντων κυρίως εἰς τὴν ἀναζήτησιν ἄλλων τάφων κατὰ τὴν αὐτὴν περιοχὴν, ἐνῶ τὸ ὑπόλοιπον τοῦ τάφου ἀνεσκάφη μὲ ἐπιμελῆ ἐργασίαν διὰ μαχαιριῶν ὑπ' ἐμοῦ καὶ τοῦ κ. Δημητριάδου, βοηθουμένων ὑπὸ ἐνὸς μόνον ἐργάτου. Ἀπεκαλύφθη οὕτω ἡ ἀνατολικὴ πλευρὰ, ἀποτελουμένη ἐκ χαμηλοῦ τοιχείου ὕψ. 0,55 μ. καὶ ἀκριβῶς κατὰ τὴν γωνίαν ἀνευρέθη ἀνεστραμμένος καλῶς διατηρούμενος χαλκοῦς ἀμφορεὺς (βλ. Πίν. Ι' εἰκ. 2). Πρὸ αὐτοῦ καὶ πρὸς τὴν βορείαν πλευρὰν ἀνευρέθη σωρὸς συντετριμμένων ἀγγείων, τῶν ὁποίων τινὰ εὐθὺς ἐξ ἀρχῆς ἀνεγνωρίσθησαν ὡς ἀνήκοντα εἰς τὸ εἶδος τῶν «ἀρτοσχήμων ἀλαβάστρων». Κάτω τοῦ σωροῦ ἀπέκειτο τὸ μεγαλύτερον τῶν ἀρτοσχήμων, διατηρούμενον εἰσέτι εἰς τὸ ἀρχικὸν σχῆμά του. Εἰς μικρὰν σχετικῶς ἀπόστασιν νοτιώτερον τοῦ σωροῦ τούτου ἀνεφάνη τὸ κρανίον τοῦ νεκροῦ, εἰς τὸν ὁποῖον προφανῶς ἀνήκον τὰ κτερίσματα τῶν χαλκῶν ὄπλων, περὶ τὸ μέσον του προφανῶς τοποθετημένων. Παρὰ τὸ κρανίον, διακρινόμενον εἰς τὴν ἀνωτέρω εἰκόνα, ἀνεφάνη μικρὸν

²⁷) Ὁ καθηγ. Ἰ. Δημητριάδης ἐκ παραλλήλου κατέληξεν εἰς τὴν ἄποψιν, τὴν ὁποίαν μοὶ ἀνεκοίνωσε δι' ἐπιστολῆς, ὅτι ἐπρόκειτο περὶ λαβῆς σκήπτρου, τοῦ ὁποίου τὸ χρυσοῦν φυλλίδιον μὲ τὸ στέλεχος ἀπετέλει πλευρικὸν κόσμημα.

ἀρτόσχημον ἀγγεῖον ἀκέραιον καὶ ἀμέσως ἀνωθεν τούτου λίαν ἐπιμή-
κης ἀτρακτοειδοῦς σχήματος ψῆφος ὑελομάξης μετὰ διακόσμησιν κλά-
δου σχηματικοῦ, ἡ ὁποία δυστυχῶς κατὰ τὸ πλεῖστον ἀπεσυνετέθη ἐκ
τῆς ὑγρασίας. Εἰς τὸν σωρὸν τῶν ἀγγείων ἀπέκειτο καὶ μαχαίριον
γλωσσοειδοῦς σχήματος. Μετὰ τὴν ἐξαγωγήν τοῦ χαλκοῦ ἀμφορέως
ἀνευρέθη κατὰ τὴν γωνίαν χαλκοῦν μονόστομον μετὰ ὀξεῖαν αἰχμὴν μα-
χαίριον. Δεύτερος σωρὸς ἀγγείων ἔκειτο μετὰξὺ τοῦ κρανίου καὶ τοῦ
ἀνατολικοῦ τοίχου· διεκρίνοντο κύπελλα τοῦ τύπου τῶν ἐφυραϊκῶν καὶ



Εἰκ. 4.

Σχέδιον τῆς θέσεως τῶν κτερισμάτων τοῦ τάφου.

ἀρτόσχημα. Πέντε σφονδύλια ἀνευρέθησαν μεμονωμένα, ἐν ὑπὸ τὸν
χαλκοῦν ἀμφορέα, δεύτερον παρὰ τὸ κρανίον, τρίτον ὀλίγον νοτιώτερον
τούτου καὶ δύο κατὰ τὸν ἀνατολικὸν τοῖχον.

Ἡ συνέχισις τῆς ἀνασκαφῆς ἀπέδειξεν, ὅτι ὁ νεκρὸς δὲν ἦτο μό-
νος ἐντὸς τοῦ τάφου· δεύτερον κρανίον, οὐχὶ καλῶς διατηρούμενον,
ἀνεφάνη νοτιώτερον καὶ ὀλίγον δυτικώτερον τοῦ πρώτου (βλ. σχέδιον
εἰκόνας 4, ὅπου ἐσημειώθη ἀκριβῶς ἡ θέσις τῶν εὗρημάτων). Ὁ νε-
κρὸς θὰ ἔκειτο, φαίνεται, παραλλήλως μετὰ τὸν πρῶτον, ἀλλὰ χαμηλότε-
ρον τοποθετημένος· ἀλλὰ ὅμως ὀστά τοῦ σκελετοῦ τούτου δὲν ἀνευρέ-

θησαν εἰς τὴν θέσιν των, διότι ὀλόκληρον τὸ ΝΔ ἤμισυ τοῦ τάφου κατεστράφη, παρασυσθὲν κατὰ τὸ πρᾶνὲς τῆς ἀτραποῦ ὑπὸ τῶν ὑδάτων λοξῶς, ὥστε νὰ ἔξαφανισθοῦν καὶ αἱ ἀπολίξεις τῶν δύο καθέτως συναντωμένων τοίχων, τοῦ βορείου διασωθέντος εἰς μῆκος 2,80 περίπου, τοῦ ἀνατολικοῦ εἰς μῆκος 2,50. Μεταξὺ τῶν δύο κρανίων ἀνευρέθη τοποθετημένον διαγωνίως πῆλινον εἰδῶλιον ὑδριαφόρου γυναικὸς καὶ ὀλίγον ἀνατολικότερον ἀργυρᾶ μικρὰ φιάλη (τάσι), παρὰ τὴν ὁποῖαν ὠραία ψῆφος ἔξ ἀμεθύστου εἰς σχῆμα ὀκτωειδοῦς μινωικῆς ἀσπίδος καὶ τὸ ἐν τῶν πέντε ἀνωτέρω μνημονευθέντων σφονδυλίων. Κατὰ τὴν ἀνατολικὴν παρυφὴν τοῦ τάφου ἦλθεν εἰς φῶς μικρὸς ἀτρακτοειδοῦς σχήματος σφραγιδολίθος ἐκ σαρδίου μὲ παραστάσιν σχηματικὴν περυγωτοῦ ἰχθύος καὶ δελφίνων.

Ἀπροσδόκητος ὑπῆρξεν ἡ ἀνατολικῶς καὶ νοτιανατολικῶς τοῦ δευτέρου κρανίου ἀνευρέσεις ὀστῶν μηρῶν καὶ πήχεων κατὰ περιέγρον τρόπον τοποθετημένων καὶ οἷονεὶ προφυλασσομένων κάτωθεν ἡμικυλινδρικών κεράμων, εἰς παράλληλον ἀνὰ ζεύγος θέσιν²⁸. Ταῦτα θὰ ἦτο ἀδύνατον νὰ ἀνῆκον, ὡς ἦσαν τοποθετημένα, εἰς τὸν δευτέρου νεκρῶν. Θὰ ἦτο δυνατὸν νὰ δεχθῆ τις, ὅτι ὀστὰ προηγουμένως ταφέντος νεκροῦ περισυνελέγησαν κατὰ τὸ ἐν ἄκρον τοῦ τάφου²⁹ καὶ ἐπιτήδες ἐπροστατεύθησαν διὰ τῶν κεράμων. Μετὰ τούτων δὲν ἀνευρέθησαν κτερίσματα, ὀλίγον ὅμως νοτιώτερον καὶ κατὰ τὸ ΝΑ ἄκρον τοῦ τάφου ἀπέκειτο ἄλλος (τρίτος αὐτὸς) σωρὸς ἀγγείων, τοῦ αὐτοῦ χαρακτῆρος μὲ τοὺς ἄλλους δύο³⁰, κατὰ δὲ τὸν τοίχον χαλκοῦν ἐγχειρίδιον, ἔξαχθὲν εἰς τεμάχια.

Ὅταν μετὰ δύο ἔτη — τὸν Ὀκτώβριον 1938 — ἐπανελθὼν ἐκ τοῦ ἔξωτερικοῦ, ἐνήργησα δοκιμαστικὴν ἀνασκαφὴν πρὸς διαπίστωσιν ὑπάρξεως ἄλλων ἐνδιαφερόντων λειψάνων, ἡ βροχὴ εἶχεν ἀποπλύνει

²⁸) Ἐκ τοῦ ἐπιπέδου εἰς τὸ ὁποῖον τὰ ὀστὰ ταῦτα ἀνευρέθησαν καὶ τῆς ἀμέσου γειτνιασέως των μὲ τὸν τρίτον σωρὸν ἀγγείων πρέπει νὰ ἀποκλεισθῆτελειῶς ἡ περίπτωσις μεταγενεστέρως ρωμαϊκῶν ἢ χριστιανικῶν χρόνων ταφῆς, ἀναλόγου ἐκείνων αἱ ὁποῖαι ἀνευρέθησαν εἰς τὸ ἔξωτερικὸν δωμάτιον τοῦ κατὰ τὴν ἀρχὴν τῆς ἀτραποῦ ἀποκαλυφθέντος (βλ. κατωτέρω) κτηρίου. Αἱ τελευταῖαι ἐκαλύπτοντο ὑπὸ τεμαχίων κεράμων, ἀλλὰ πλατέων καὶ ὄχι τοῦ στενοῦ σωληνωτοῦ τύπου. Οὐδὲν ἄλλως μεταγενέστερον εἶρημα προῆλθεν ἐκ τοῦ ὀρθογωνίου τάφου.

²⁹) Τοῦτο δὲν ἦτο ἀσύνηθες εἰς μινωικοὺς καὶ μυκηναϊκοὺς τάφους ἐνδιαφέρον ἀνάλογον παρέχει ὁ VI ὀρθογ. τάφος τῶν Μυκηναίων, ὅπου παρὰ τὸν ἐκτάδην κείμενον νεκρὸν ἀνευρέθησαν συνεσωρευμένα τὰ ὀστὰ δευτέρου νεκροῦ, τοῦ ἀρχικοῦ κατοχοῦ τοῦ τάφου: K a r o, Schachtgr. v. Mykenae, σ. 36.

³⁰) Καὶ εἰς τὸν VI ὀρθογ. τάφον τὰ μὲν ὄπλα καὶ ἐργαλεῖα ἐκείντο κατὰ τὸ μέσον τοῦ νεκροῦ, τὰ δὲ ἀγγεῖα κατὰ τὸ ἐν — ἐνταῦθα ὅμως τὸ παρὰ τοὺς πόδας — ἄκρον τοῦ τάφου (αὐτ. σ. 37).

τὰ τοιχώματα τοῦ τάφου· μεταξὺ τῶν λίθων τοῦ ἀνατολικοῦ τοίχου, κατὰ τὴν γωνίαν, ἀνεφάνησαν ἐνσφηνωμένα ἔν μονόστομον μαχαίριον μὲ τρεῖς ὀπὰς ἤλων διὰ τὴν στερέωσιν λαβῆς καὶ μικρὸν μαρμάρινον λοπαδοειδὲς σκεῦος.

Ἐρευνα κατὰ τὴν αὐτὴν περιοχὴν τοῦ λαιμοῦ πρὸς ἀνακάλυψιν ἄλλων τυχῶν ὑπαρχόντων τάφων, ἄλλως δυσχεραينوμένη λόγῳ τῶν πυκνῶν θάμνων, οἷτινες ἔπρεπε προηγουμένως νὰ ἀφαιρεθοῦν, ἀπέβη ἄκαρπος. Ἐν τούτοις δὲν φαίνεται πολὺ πιθανὸν ὅτι ὁ τάφος ἦτο ὅλως ἀπομεμονωμένος, καίτοι εἰς περιπτώσεις ἐπιφανῶν τάφων, μάλιστα βασιλικῶν, ἐπεδιώχθη, φαίνεται, σχετικὴ ἀπομόνωσις, ἵνα μὴ ἐπέρχεται ἐπαφὴ τῶν κοινῶν θνητῶν μετὰ τῶν διογενῶν.

Κατὰ τὴν δευτέραν ἀνασκαφικὴν ἐξερεύνησιν τοῦ Ὀκτωβρίου 1938, διαρκέσασαν ἐπὶ μίαν ἑβδομάδα καὶ γενομένην δι' ὀλίγων ἐργατῶν, ἡ ἔρευνα ἐπεξετάθη καὶ πέραν τῆς στενῆς περιοχῆς τοῦ τάφου, μάλιστα κατὰ τὰ σημεῖα ἔνθα ἦσαν καταφανῆ λείψανα κτηρίων. Ὁ σχιστολιθικὸς βράχος ἀπαντᾷ σχεδὸν πανταχοῦ ἐπιφανειακῶς, εὐθὺς ὡς ἀφαιρεθοῦν οἱ θάμνοι καὶ ἐλάχιστον χῶμα. Ἀλλὰ κατὰ τὴν πρόσβασιν εἰς τὴν νησίδα ἡ σκαφὴ μιᾶς ἐλαφρᾶς κοιλότητος τοῦ βράχου ἀπέδωκεν ἱκανὸν ἀριθμὸν θραυσμάτων ἑλληνικῶν ἀγγείων, τῶν ὁποίων πολλὰ ἀνήκουν εἰς μικύλλους σκύφους, μικρὸν ἀξιόλογον πλαστικὸν ἀγγεῖον τοῦ Ε' π.Χ. αἰῶνος, παριστῶν κεφαλὴν γυναικός, ἀτυχῶς ἔξαχθὲν εἰς τεμάχια, καὶ περαιτέρω τεμάχιον ἀγγείου μὲ ἀνάγλυφον παρῶστασιν, ἐν μέρει διασφρομένην, ἀσπιδοφόρου ἰπέως³¹. Ἀσφαλῶς μυκηναϊκῶν χρόνων ἀπεδείχθη ἐκ τῶν περὶ αὐτὸν ὀστράκων τοίχος κτηρίου τῆς νησίδος μὲ κατεύθυνσιν ἐκ ΒΑ πρὸς τὰ ΝΔ· τὰ ὄστρακα ἦσαν κατὰ τὸ πλεῖστον ἐκ κυάθων καὶ κυλίκων, ἀναλόγων τοῦ ἐφυραϊκοῦ τύπου, ἐν τούτων μὲ τεθλασμένην γραμμὴν διακοσμοῦσαν τὸ χεῖλος. Διὰ τούτων ὅμως δὲν κατορθώθη νὰ συγκροτηθοῦν ἀγγεῖα. Πήλινον ἀμφικωνικὸν σφονδύλιον ἀνευρέθη μετ' αὐτῶν³². Ἀσφαλῶς ἐπίσης μυκηναϊκῶν χρόνων τοίχος ἀνευρέθη κατὰ τὴν βᾶσιν τῆς νησίδος πρὸς τὸν αἰγιαλὸν ἐξέχων καὶ καταλήγων εἰς παραστάδα ἢ μᾶλλον γωνίαν ἀμελῶς ὀκδομημένην· ὄστρακα ἐξ ἐφυραϊκῶν κυλίκων, ἐν μὲ σπεῖραν, καὶ πρόχυσις χαρακτηριστικὴ μυκηναϊκοῦ ἀγγείου ἀπο-

³¹) Τὰ ἀντικείμενα ταῦτα δὲν φαίνεται ὅτι συνώδευσαν ταφὴν ὁ χαρακτὴρ των, μάλιστα τῶν μικύλλων σκυφίσκων, φαίνεται ἀναθηματικὸς καὶ ἡ γειτνίασις μὲ τὴν θέσιν τοῦ βασιλικοῦ τάφου καθιστᾷ πιθανὴν τὴν ὑπόθεσιν ἡρωολατρείας. Περαιτέρω ἔρευνα δύνάται νὰ παράσῃ περισσοτέρας ἐνδείξεις.

³²) Τὰ ἐφυραϊκὰ ἀγγεῖα καὶ τὸ πήλινον ἀμφικωνικὸν σφονδύλιον χρονολογοῦν τὸ κτήριον εἰς τὴν ΥΕ II ἐποχὴν.

δεικνύουν τὸν τοῖχον τοῦτον σύγχρονον τοῦ τάφου. Ἄτυχῶς ἡ ἰσχυρὰ ἐπικρεμαμένη ἐπίχωσις καὶ ἡ σκληρότης τοῦ χώματος κατέστησαν δυσχερῆ τὴν περαιτέρω ἀνασκαφήν, καὶ ἐκρίθη ὅτι ἦτο προτιμότερον διὰ τοῦ μικροῦ διατιθεμένου ποσοῦ νὰ ἀνασκαφῆ τὸ κατὰ τὴν ἀρχὴν τῆς ἀτραποῦ κατὰ τὴν στενὴν διάβασιν πρὸς τὸν λαιμὸν τῆς νησίδος, ἀριστερά, ἀποκαλυφθὲν κτήριον.

Κατ' ἀρχὴν ὑπετέθη ὅτι ἐπρόκειτο περὶ ἄλλου τάφου, διότι δύο τοῖχοι συνηντῶντο κατ' ὀρθὴν γωνίαν, ὠκοδομημένοι διὰ μικροτέρων λίθων ἀλλὰ κατὰ τρόπον ἀνάλογον τοῦ ἐπὶ τοῦ λαιμοῦ τάφου, εὐθύς δὲ ἐξ ἀρχῆς ἀνευρέθησαν λείψανα ὀστέων. Βαθμηδὸν ὅμως ἀπεδείχθη, ὅτι δὲν ἐπρόκειτο περὶ τάφου, ἀλλὰ περὶ ἐκτεταμένου κτηρίου, τοῦ ὁποίου τὸ πρόσθιον πρὸς τὸν αἰγιαλὸν διαμέρισμα εἶχε χρησιμοποιηθῆ διὰ ὑστερογενεῖς ταφάς. Πράγματι ἀνευρέθη κατ' ἀρχᾶς κρανίον, εἶτα δὲ καὶ ὀλόκληρος σκελετός, ὑψηλότερον καὶ ἑλαφρῶς λοξῶς σχετικῶς μὲ τοὺς τοίχους, ἐκ δυσμῶν πρὸς ἀνατολὰς τεθαμμένος, ἔχων λίθους ἀκατεργάστους καὶ πλακοειδεῖς ὡς ὑπόστρωμα καὶ ἄλλους κατ' ἀμφοτέρα τὰ πλευρά. Εἰς ὑψηλότερον στρωμα ἀνευρέθησαν κέραμοι εἰς τεμάχια καλύπτοντες ὅσα ἄλλου νεκροῦ καὶ κρανίου τεμάχια ἐπὶ τοῦ δυτικοῦ τοίχου. Ἄλλη τέλος ταφή, ἄνευ κεράμων ἢ προστατευόντων λίθων, ἀνευρέθη ἐπικαθημένη ἐπὶ τῆς ἀνατολικῆς διασταυρώσεως τῶν τοίχων τοῦ προσθίου διαμερίσματος μὲ τὸ ὀπισθεν αὐτοῦ. Βυζαντινὸν χαλκοῦν νόμισμα, μὲ σταυρὸν ἀπὸ τὴν βᾶσιν τοῦ ὁποίου ἐκφύονται κλάδοι, περισυνελέγη ἐκεῖ πλησίον καὶ ὀλίγον περαιτέρω μικρὸν χαλκοῦν νόμισμα αὐτοκρατορικῶν χρόνων. Μεγάλοι χαλκοὶ ἦλοι τετραγώνου τομῆς ἀνευρέθησαν, εἰς ἀκέραιος κατὰ τὸν τοῖχον τοῦ βάθους τοῦ πρώτου διαμερίσματος καὶ τρία τεμάχια εἰς διάφορα ἄλλα σημεῖα τοῦ αὐτοῦ δωματίου. Ὁ προσανατολισμὸς τοῦ νεκροῦ, τὸ γεγονός ὅτι εἶχεν ἐσταυρωμένας τὰς χεῖρας ἐπὶ τοῦ στήθους, ὅτι ἦτο ἀκτέριστος, ὅτι πῆλιναι κεραμίδες ἐκάλυπτον ὅσα κείμενα εἰς ἀνώτερον στρωμα, τὰ ἀνωτέρω μνημονευθέντα σποραδικὰ εὐρήματα, εἰς τὰ ὁποῖα δέον νὰ προστεθῆ κοινὴ στρογγυλόστομος ὑστέρων χρόνων πρόχους, καὶ τμήματα δξυπυθμένων ἀγγείων ἐν συνδυασμῷ μὲ παρατηρήσεις ἐπὶ τοῦ ἀποκαλυφθέντος ἐν μέρει οἰκοδομήματος, τοῦ ὁποίου ὁ πρόσθιος πρὸς τὸν αἰγιαλὸν τοῖχος εἶχε καθ' ὀλοκληρίαν καταστραφῆ, οἱ λοιποὶ δὲ τοῖχοι εἶχον ἐν μέρει καταρρεῦσει ὅταν ἐγένοντο αἱ ταφαί, ἀφοῦ δύο ἐπεκάθηντο ἐπ' αὐτῶν, πείθουν, ὅτι ἐγένετο ἐπαναχρησιμοποίησις τοῦ χώρου τοῦ πρώτου θαλάμου κατὰ τὴν παλαιότεραν βυζαντινὴν ἐποχὴν, μετὰ τὴν μερικὴν ἀφαίρεσιν τοῦ χώματος. Ὁ πρὸς ταφὴν δημιουργηθεὶς χώρος περιεκλείσθη διὰ προχείρου ξηρολιθικοῦ τοίχου, ἐφράχθη δὲ καθ' ὅμοιον τρόπον ἢ θύρα τοῦ βάθους ἢ φέρου-

σα πρὸς τὰ ἐσωτερικὰ διαμερίσματα καὶ εὐρισκομένη πρὸς τὰ δεξιὰ. Προφανῶς κατὰ τὴν μετασκευὴν ταύτην τὸ δάπεδον ἀνεμοχλεύθη, διότι ἀνευρέθησαν πολλὰ τεμάχια, ἔξ ἐπιστρῶματος συμπαγοῦς μὲ ἄμμον. Σποραδικῶς ἀνευρέθησαν ὀλίγα μυκηναϊκὰ ὄστρακα, ἀλλ' ὄχι πολὺ χαρακτηριστικά. Δὲν ὑπάρχουν ἐνδείξεις ὅτι ὑπῆρχε πλησίον συνοικισμὸς κατὰ τοὺς βυζαντινοὺς ἢ ὑστέρους χρόνους· ἢ πιθανώτερα ἐκδοχὴ εἶναι, ὅτι κατὰ τὸν αἰγιαλὸν ἐθάπτοντο ὑπὸ ναυτικῶν θανόντες ἐν πλῶ.

Διὰ τῶν διατεθέντων μικρῶν μέσων ἦτο ἀδύνατον νὰ ἀνασκαφῆ ἄξιον λόγου μέρος τοῦ ἀποκαλυφθέντος κτηρίου. Παρηκολουθήθησαν ὕθεν δι' ἐπιφανειακῶν τάφρων αἱ κορυφαὶ τῶν τοίχων καὶ ἀνεσκάφη σχεδὸν ἔξ ὀλοκλήρου τὸ πρόσθιον διαμέρισμα. Καθ' ὅσον δύναται τις νὰ συναγάγῃ ἐκ τῆς διερευνήσεως ταύτης, εὐρισκόμεθα πρὸ ἐκτεταμένου κτηρίου, τοῦ ὁποίου τὸ ἀνατολικώτερον τμήμα ἀποτελεῖται ἐκ δύο δωματίων, ἐπικοινωνούντων διὰ θύρας, εὐρισκομένης κατὰ τὸ ἀνατολικὸν ἄκρον τοῦ μεσοτοίχου· αἱ διαστάσεις τοῦ ὀπισθεν δωματίου εἶναι 8×6,90, συνυπολογιζομένου καὶ τοῦ πάχους τῶν τοίχων (0,60μ.). Τὸ πρόσθιον ἔχει τὸ αὐτὸ πλάτος, ἀλλὰ τὸ μήκος του δὲν διασφύζεται, ὡς ἐσημειώθη ἤδη, ὀλόκληρον· ὁ δυτικὸς τοίχος σφύζεται εἰς μήκος 2,70· ὁ ἀνατολικὸς παρηκολουθήθη ἐπὶ 3,60 μ. ἀλλὰ συνεχίζεται ἔτι. Εἰς ἀπόστασιν 2 περίπου μέτρων ἀνατολικῶς τοῦ τελευταίου ἀνεφάνη τὸ τέρμα ἄλλου παραλλήλου, ἴσως σχηματίζοντος τὴν ἀρχὴν διαδρόμου.

Ἄν τὸ κτήριο τοῦτο ἀνήκῃ πράγματι, ὡς ἐκ τῆς οἰκοδομῆς του δύναται νὰ συναχθῆ, εἰς μυκηναϊκοὺς χρόνους, εἶναι πολὺ πιθανὸν νὰ πρόκειται περὶ μεγάλης οἰκίας ἢ καὶ μεγάρου, ὄχι ἴσως ἀσκέτου μὲ τὸν εἰς μικρὰν σχετικῶς ἀπόστασιν ἀνακαλυφθέντα τάφον ἐπιφανοῦς προσώπου. Ὡστε τοῦτο θὰ ἀπετέλει σημαντικὴν ἐνδειξιν διὰ τὴν ὑπαρξίν κατὰ χώραν προελληνικοῦ συνοικισμοῦ ἢ ἄλλης ἀξίας λόγου ἐγκαταστάσεως. Ἀλλὰ μόνον μετὰ τὴν ἀνασκαφὴν τοῦ συνόλου θὰ καταστῆ δυνατόν νὰ ἀποφανθῆ τις κατηγορηματικώτερον ἐπὶ τοῦ προκειμένου.

Διὰ νὰ σχηματίσῃ τις ἀκριβεστέραν ἰδέαν ἐπὶ τοῦ χαρακτηῖρος τοῦ ἀνακαλυφθέντος τάφου, εἶναι ἀπαραίτητον νὰ ἔχη ὑπ' ὄψιν του ὀλόκληρον τὸ περιεχόμενόν του· ἐπειδὴ δέ, ἐκ τῶν συνθηκῶν ἀναγκαζόμενος, ἀνέβαλον δι' εὐθετώτερον χρόνον τὴν ἐπιστημονικὴν δημοσίευσιν τούτου, παραθέτω ἐνταῦθα συνοπτικὸν κατάλογον τῶν ὄπλων, κοσμημάτων, ἀγγείων καὶ λοιπῶν κτερισμάτων.

Α' Κοσμήματα.

1) Χρυσή ταινία διαδήματος μήκους 0,30 μ. με διακόσμησιν τεσσάρων σπειρών μεταξύ τῶν ὁποίων συστήματα «δοθιήνων» (Βλέπε Πίν. ΙΑ').

2) Ψῆφος ἐξ ἀμεθύστου εἰς σχῆμα ὀκτωειδοῦς ἀσπίδος.

3) Ἐπιμήκης ψῆφος ὑελομάζης σχεδὸν κυλινδρική, με διακόσμησιν κλαδίων, διαλυθεῖσα.

4) Τμημα ἑλεφαντοστοῦ ἑλλειψοειδῶς τετμημένον καὶ ἑλαφρῶς κυρτόν.

5) Σφραγιδόλιθος ἀτρακτοειδῆς σαρδίου με σχηματικὴν παράστασιν πτερυγωτοῦ ἰχθύος (ὄχι χελιδονόψαρου) καὶ δελφίνων.

6) Τέσσαρα ἀμφικωνικά σφονδύλια διαφόρων μεγεθῶν καὶ χρωμάτων, τρία ἐκ στεατίτου καὶ ἓν πῆλινον.

7) Χαλκοῦν ψέλιον ἢ περισφύριον ἄνευ διακοσμήσεως (πίν. ΙΑ').

Β' Ὀπλα καὶ ἔργα λεία.

1) Χρυσὴ ἐπένδυσις μῆλου ἐκ λαβῆς εὐμεγέθους ξίφους, τὸ ὁποῖον ὁμως δὲν ἀνευρέθη. Ἀποτελεῖται ἐξ ἑνὸς κωνικοῦ τμήματος καὶ ἑνὸς θολωτοῦ, (βλ. πίν. ΙΓ', εἰκ. 1), συναρμοζομένων ἀκριβῶς πρὸς ἄλληλα καὶ συνηλουμένων ἐπὶ τοῦ ξυλίνου πυρήνος, τοῦ ὁποίου δὲν διεσώθησαν λείψανα. Μῆκ. 0,073 καὶ μεγαλύτ. πλάτος 0,14.

Ἡ διακόσμησις εἶναι ἐμπίεστος· ἡ κορυφὴ τοῦ θόλου κοσμεῖται ὑπὸ ταινίας ἑλισσομένης κατὰ τρεῖς διδύμους λοβοὺς με ἐνδιάμεσα πληρωτικὰ κοσμήματα ἑλισσομένων γραμμῶν, καὶ κυκλίσκων· τὸ ὑπόλοιπον τοῦ μῆλου διακοσμεῖται κατὰ ζώνας σπειρῶν, ψευδοσπειρῶν, ἑλισσομένων κυματοειδῶς γραμμῶν, με κυκλίσκους ὡς «ὄφθαλμοὺς» τῶν ἐλιγμῶν. Δὲν ἀνευρέθη ἐπίσης ἐντὸς τοῦ τάφου ὑπὸ τῶν περισυλλεξάντων τὰ πρῶτα εὑρήματα ἢ χρυσὴ ἐπένδυσις τῆς κόπης τοῦ ξίφους· ὡς θὰ εἶδομεν, εἶχεν ἐν τῷ μεταξύ συληθῆ, ἀλλ' εὐτυχῶς ἐπανεκτήθη. Εἰς τὴν κόπην, ὡς ἴπλάγιος αὐτῆς προφυλακτῆρ, ἀλλὰ καὶ συνδετήρ, ἀνήκει τὸ χρυσοῦν στέλεχος με ἀπόληξιν σχήματος φύλλου ἐλαίας (βλ. Πίν. ΙΑ')· τὸ τελευταῖον τοῦτο προσηρομόζετο διὰ τοῦ μικροῦ του ἡλου εἰς τὸ πλάγιον τῆς κόπης, ἐνῶ τὸ κατὰ τὴν μίαν ἀκμὴν αἰχμηρὸν στέλεχος ἐνεπηγνύετο εἰς τὸ ξύλον, ἀνερχόμενον καὶ περικάμπτον τοὺς ὤμους καὶ τὸν λαιμὸν ταύτης (βλ. τὴν εἰκόνα τοῦ Πίν. ΙΒ' μετὰ τὴν ἀνασυγκρότησιν τοῦ ξίφους).

2) Χαλκοῦν ξίφος ἀποκεκρουσμένον τοὺς ὤμους, οἱ ὁποῖοι πιθανῶς ἐστρογγυλοῦντο· τρεῖς, ἐπίσης χαλκοῖ, ἡλοι, εἰς σειρὰν ἀνευρεθέντες κατὰ τὴν προέκτασιν τῆς βάσεως τοῦ ξίφους, ἐστερέωνον τὴν ἐξαφανισθεῖσαν λαβὴν (βλ. Πίν. ΙΑ').

3) Ἐγχειρίδιον χαλκοῦν κοινοῦ τύπου μὲ τρεῖς χαλκοῦς ἥλους εἰς ὀριζοντίαν σειρὰν κατὰ τὴν βάσιν (βλ. Πίν. ΙΑ').

4) Τμήματα ἄλλου ἐγχειριδίου, ἓν μὲ ἥλους.

5) Ἐγχειρίδιον χαλκοῦν γλωσσοειδοῦς σχήματος.

6) Χαλκοῦν μονόστομον μαχαίριον μὲ ὀξεῖαν αἰχμὴν.

7) Χαλκοῦν ἐγχειρίδιον μονόστομον, τοῦ ὁποῖου ἡ βάσις σχηματίζεται μὲ τριγωνοειδῆ ἔξοχήν, φέρουσαν τρεῖς ὀπὰς διὰ τὴν στερέωσιν τῆς λαβῆς.

8) Χαλκῆ αἰχμὴ δόρατος μὲ ἐνισχυμένην ράχιν, στενώτερον αὐτὸν καὶ δακτύλιον συσφικτῆρα (πόρκην), θραυσθεῖσα (βλ. Πίν. ΙΑ').

9) Τμήμα μεγάλης χαλκῆς αἰχμῆς λόγχης, παχείας, ἀλλ' ἄνευ ράχως ἐνισχυτικῆς (βλ. Πίν. ΙΑ').

10) Χαλκοῦς διπλοῦς πέλεκυς ἀναθηματικὸς ἐκ παχέος ἑλάσματος, παχὺς καὶ μὲ ἀκμὰς ἑλαφρῶς καμπύλας, τῶν ὁποίων ἡ μία ἀπεκρούσθη (βλ. Πίν. ΙΑ').

11) Τεμάχια ἄλλων πελέκεων.

Γ' Μεταλλικὰ σκεύη.

1) Χαλκῆ λεκάνη, τοῦ τύπου τῶν χερνίβων, μὲ ἀνυψουμένην γυριστὴν λαβὴν, ἄνευ διακοσμῆσεως καὶ μὲ λεπτὰ τοιχώματα. Ἐξήχθη εἰς τεμάχια.

2) Τεμάχια λεπτοῦ χαλκοῦ καταστραφέντος ἀγγείου, ἀπροσδιορίστου σχήματος.

3) Χαλκοῦς εὐμεγέθης ἀμοφορεὺς διατηρούμενος εἰς καλὴν κατάστασιν (δόρατος εἰς τὴν εἰκ. 2 τοῦ Πίν. Ι').

4) Ἀργυρᾶ φιάλη (τάσι) μετὰ λαβῆς, μετρίως διατηρουμένη λόγῳ ὀξειδώσεως.

Δ' Λίθινα σκεύη. Μικρὸν ἐκ λευκοῦ μαρμάρου λοπαδοειδὲς ἀγγεῖον.

Ε' Εἰδώλιον πῆλινον ἀμελοῦς κατασκευῆς ὑδριαφόρου γυναικός, τῆς ὁποίας τὸ κάτω σῶμα εἶναι διαμεμορφωμένον ὡς πολυγωνικὸς στῦλος, αἱ δὲ χεῖρες ὑψοῦνται πρὸς τὰ ἄνω. (Βλ. Πίν. ΙΓ' εἰκ. 2).

ΣΤ' Πήλινα ἀγγεῖα.

1) Κύλιξ τῶν λεγομένων «ἐφουραϊκῶν» μὲ δύο κανονικὰ ὄτα, διακοσμουμένη κατὰ τὴν μίαν παρεῖαν διὰ πλοκάμων ναυτίλου, ἐλισσομένων πρὸ τὰ ἄριστερά, χωρὶς νὰ δηλοῦται τὸ κύριον σῶμα τοῦ θαλασσίου τούτου ζόφου (βλ. Πίν. ΙΓ' εἰκ. 2).

2) Τμήμα ἐκ τῆς παρεῖας ὁμοίως κύλικος· οἱ πλόκαμοι ἐλίσσονται πρὸς τὰ δεξιὰ.

3) Τὸ ἥμισυ περίπου ὁμοίας καὶ ἀναλόγως διακοσμουμένης κύλικος.

4) Ὅμοια κύλιξ μὲ διακόσμησιν πολυφύλλων — μὲ περισσότερα τῶν 30 φύλλων—ροδάκων, ἐνὸς ἐφ' ἐκάστης τῶν παρεϊῶν.

5) Ὅμοια κύλιξ ἀδιακόσμητος, μὲ ἐσωτερικὸν πυρρὸν γάνωμα ἐξίτηλον.

6) Ποὺς ἐφυραϊκῆς κύλικος.

7) Ἐφυραϊκὴ κύλιξ μὲ ἰσχυρῶς ὑπερυψουμένης τοῦ χείλους λαβὰς κατὰ τὸν τύπον τῶν μινυακῶν, ἔλλιπῆς τὴν μίαν τούτων· διακόσμησις τοῦ ἀνωτέρου μέρους διὰ συνδεομένων σπειρῶν κατὰ τὸ σύστημα τῶν γνωστῶν ΥΜΙ ἀγγείων.

8) Ὅμοιου σχήματος κύλιξ μὲ διακόσμησιν ἐπ' ἀμφοτέρων τῶν παρεϊῶν ἰδιοτύπου μνηοειδοῦς ἀντικειμένου, ἴσως ἀπεικονίζοντος ἐπτάχορδον λύραν.

9) Λαβὴ ὁμοίας κύλικος πρὸς τὰς ὑπ' ἀριθ. 7 καὶ 8.

10) Χαμηλὸς μονωτὸς καὶ εὐρὺς κύαθος μὲ διακόσμησιν ἐξίτηλον τριῶν ὁμοίων πρὸς τοὺς ἄνω περιγραφέντας ναυτίλους.

11) Ἡμισφαιρικὸν εὐρὺ ἀγγεῖον, μὲ δύο ὀριζοντίας λαβὰς καὶ ἐλαφρὰν πρόχυσιν, διακοσμούμενον διὰ φολιδωτοῦ πλέγματος καὶ περιθεουσῶν ταινιῶν.

12) Ρυτὸν τοῦ γνωστοῦ μινωικοῦ ἐπιμήκουσ ὦοειδοῦς, ἀλλὰ μᾶλλον ὀξυνομένου κάτω σχήματος, ἐκ πηλοῦ ἐξαιρετικῶς εὐθρύπτου, ὥστε νὰ ἀποσαθροθῇ μέρος τούτου καὶ νὰ μὴ διασωθῇ ἱκανοποιητικῶς ἢ ὠραία διακόσμησις ἐκ κρινοειδῶν φυτῶν, νατουραλιστικῶς μεταξὺ ἐλίσομένων στελεχῶν ἀποδοθέντων.

13) Μικρὰ πρόχους μὲ ράμφος λοξῶς ἀποτετημένον καὶ διακόσμησιν ἐξίτηλον κυματοειδῶν γραμμῶν καὶ ταινιῶν (rock-pattern) μετὰ κύκλων ἢ ἡμικυκλίων.

14) Μικρὰ ὑδρία ἀδιακόσμητος.

15) Μικρὸν ἀγγεῖον, μικρογραφικὴ μίμησις τῶν μινωικῶν «χερνίβων», διακοσμούμενον τὸ χεῖλος ὑπὸ διπλῆς περιθεούσης χαρακτῆς γραμμῆς.

16) Ὅμοιον μικρότερον ἄνευ χαρακτῆς γραμμῆς.

17) Ἀγγεῖον σχήματος πεπιεσμένου ἀλαβάστρου ἐκ τῶν λεγομένων «ἀρτοσχημῶν» μὲ διακόσμησιν κυματιστῆς, βραχῶδες ἔδαφος μιμουμένης, ταινίας καὶ κοραλλοειδῶν ἐκπλαστήσεων ἐν μέσῳ διαστίκτου κατὰ γραμμὰς βάθους· κάτω τοῦ πυθμένος στροβιλιζόμενος τροχὸς μὲ κυματοειδεῖς ἀκτῖνας.

18) Ὅμοιον, μὲ τὸ κυματιστὸν κόσμημα, ἀλλὰ περίστικτον καὶ ἄνευ ἐκπλαστήσεων· ἀνάλογος στρόβιλος ἐπὶ τοῦ πυθμένος.



Εικ. 2.—Ὀψις τῆς BA γωνίας τοῦ τάφου.



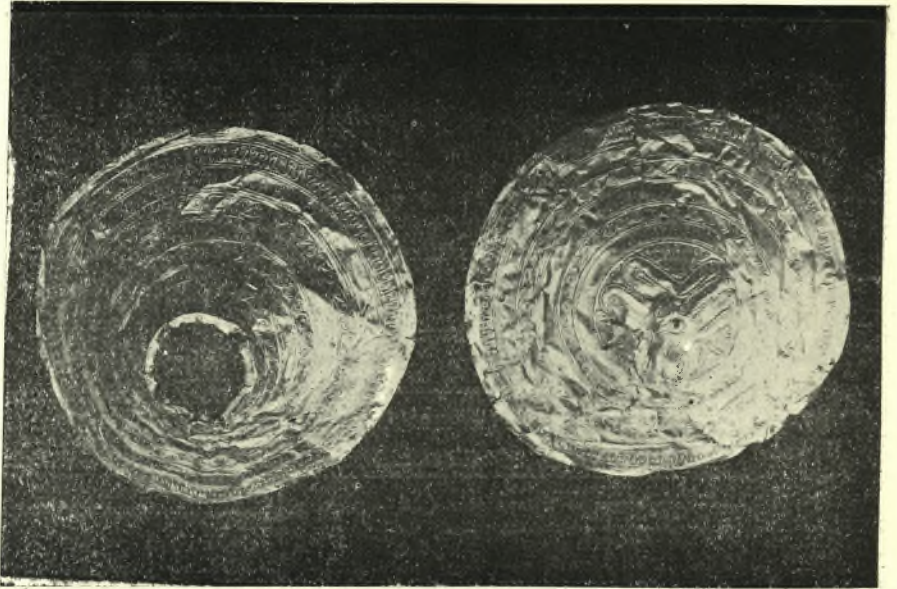
Εικ. 1.—Ἡ δεξιὰ τῶν ὀπλων ὡς ἀνευρέθη.



Τὰ πρῶτα περιουλλεγένητα κτερίσματα τοῦ τάφου, κοσμήματα, ὄπλα καὶ ἐργαλεῖα.



Τὸ βασιλικὸν ξίφος τοῦ τάφου τοῦ Σταφύλου μετὰ τὴν ἀνασυγχρότησιν.



Εικ.—1. Ἡ χρυσῆ ἐπένδυσις τῆς λαβῆς τοῦ βασιλικοῦ ξίφους.



Εικ. 2.—Μιά τῶν ἐφυραϊκῶν κυλικῶν καί τὸ εἰδῶλιον τῆς «ἀρχηφόρου».

19) Ὅμοιον, μὲ τὸ κυματιστὸν κόσμημα, ὑπεράνω τῶν κυμάνσεων τοῦ ὁποίου ὑπερίπτανται καμπύλαι ταινίαι· ὁμόκεντροι κύκλοι ἐπὶ τοῦ πυθμένος.

20) Μικρὸν ἀρτόσχημον μὲ διακόσμησιν τριῶν φύλλων κισσοῦ μὲ διπλᾶ στελέχη· ὁμόκεντροι κύκλοι ἐπὶ τοῦ πυθμένος.

21) Μικρὸν ἀρτόσχημον μὲ διακόσμησιν τριῶν κρίνων· ἐπὶ τοῦ πυθμένος ὁμόκεντροι ταινίαι.

22) Μικρὸν τοῦ τύπου τῶν ἀρτοσχημῶν, ἀλλὰ μὲ κυλινδρικὸν τὸ σῶμα, ἀγγεῖον, μὲ διακόσμησιν τελείως ἐξίτηλον.

23) Τμῆμα κοινῆς χρήσεως ἀγγεῖου, σχήματος εὐρέως κυάθου, ἔμπεποτισμένον μὲ καπνόν.

Κατὰ τὰς ἀρχὰς τοῦ ἐπομένου ἔτους 1937 τὸ Ἐθνικὸν Ἀρχαιολογικὸν Μουσεῖον Ἀθηνῶν ἀπέκτησε δι' ἀγορᾶς τῆς Ἑταιρείας τῶν Φίλων τοῦ Μουσείου χρυσοῦν ἐπένδυσιν λαβῆς μυκηναϊκοῦ εὐμεγέθους ξίφους, τῆς ὁποίας ἔλειπε τὸ τμῆμα τὸ περικαλύπτον τὸ μῆλον. Ὁ καθηγητῆς Σπ. Μαρινᾶτος, εἰς διάλεξίν του γενομένην ἐνώπιον τῶν μελῶν τῆς Ἑταιρείας, ὑπεγράμμισε τὴν σημασίαν τοῦ ἀποκτήματος, τοῦ ὁποίου φωτογραφίαν ἐδημοσίευσε τὸ BCH, συνοδευομένην ὑπὸ συντόμου κειμένου⁹³. Μετ' ἐπίσκεψιν εἰς τὸ Μουσεῖον Θηβῶν, ὅπου εἶδε τὰ ἐκ Σκοπέλου εὐρήματα καὶ τὴν ἐπένδυσιν τοῦ μίλου τῆς χρυσοῦς λαβῆς, ἐπίσθη ὅτι τὰ δύο τεμάχια τῆς λαβῆς προήρχοντο ἐκ τοῦ αὐτοῦ εὐρήματος καὶ ὅτι συνανῆκον. Τὴν βεβαιότητα ἔδωκεν ἡ γενομένη προσαρμογὴ καὶ ἀποκατάστασις, μὲ τὴν προσθήκην ὁμοιώματος μέρους τῆς λεπίδος, ὑπὸ τοῦ καλλιτέχου τῶν ἑλλην. Μουσείων Αἰμίλιου Ζιλιερόν, μετὰ τὴν μεταφορὰν τοῦ συνόλου τῶν ἐκ Σκοπέλου εὐρημάτων εἰς τὸ Ἐθνολ. Μουσεῖον (βλ. Πιν. ΙΒ'). Καὶ τὸ μέγεθος καὶ ἡ διακόσμησις οὐδεμίαν ἀφήνουν ἐπὶ τοῦ προκειμένου ἀμφιβολίαν. Κυματιστοὶ ψευδομαϊάνδρου, ψευδοσπεῖραι, σπεῖραι-διόπτραι, δικτυωτόν, καὶ ἄλλα θέματα, ὅμοια πρὸς τὰ διακοσμοῦντα τὸ μῆλον, κατανέμονται κατὰ ζῶνας ὀριζοντίας ἢ καθέτους. Ἐπὶ πλεόν, διερευνῶν τὴν ὅλην ὑπόθεσιν τῆς διὰ μερικῆς συλήσεως τοῦ τάφου πρὸ τῆς ἀνασκαφῆς του διαφυγῆς τοῦ χρυσοῦ ἀντικειμένου ἐκ Σκοπέλου, συνεχέντρωσα ἱκανὰς ἐνδείξεις κατὰ ὄρισμένου προσώπου, τὸ ὅποιον, φαίνεται, καὶ τὴν σύλησιν ἐξετέλεσεν καὶ τὴν ἀπεμπόλησιν, εὐτυχῶς οὐχὶ πρὸς ξένους, ὥστε κατέστη δυνατόν νὰ ὀλοκληρωθῇ τὸ σημαντικὸν τοῦτο ἀντικείμενον. Ἡ Ἑταιρεία τῶν Φίλων τοῦ Μουσείου προ-

⁹³) BCH 1937, σ. 442, Πιν. XXXIA. Ὁ κ. Μαρινᾶτος ἐχρονολόγησε τοῦτο εἰς τὸν ΙΣΤ' π.Χ. αἰῶνα.

έβη τὸ 1939 διὰ τοῦ ἀρχαιολόγου Γ. Μπακαλάκη, παρεπιδημοῦντος τότε ἐν Γερμανίᾳ, εἰς ἐπιστημονικὴν ἀνακοίνωσιν ἐπὶ τοῦ ἀποκατασταθέντος ξίφους ἐνώπιον τοῦ VI Διεθνoῦς Συνεδρίου τοῦ Βερολίνου³⁴. Διὰ τῆς ἀνακοινώσεως ταύτης ὑπεγραμμίσθη ἡ σπουδαιότης τοῦ ἀντικειμένου διὰ τὸ μέγεθος, τὸ ὁποῖον τὸ ἀναδεικνύει ὡς τὸ μεγαλύτερον γνωστὸν μυκηναϊκὸν ξίφος μὲ λαβὴν μήκ. 0,24 καὶ μῆλον διαμέτρου 0,14, διὰ τὴν διακόσμησιν, ἡ ὁποία, παρὰ τὸ γεγονός ὅτι εἶναι περισσότερον ἐσηματοποιημένη καὶ χαλαρά, ἀποδεικνύει στενὴν συγγένειαν μὲ τὰ βασιλικὰ ξίφη τῶν ὀρθογωνίων τάφων τῶν Μυκηνῶν, καὶ διὰ τὴν χρονικὴν περίοδον εἰς ἣν ἀνήκει, ὅχι διάφορον ἐκείνης κατὰ τὴν ὁποίαν ἐδέσποζεν εἰς τὰς πολυχρύσους Μυκήνας ἢ δυναστεία τῶν βασιλέων, τῶν ἐνταφιασθέντων ἐντὸς τοῦ περιβόλου τῆς ἀκροπόλεως.

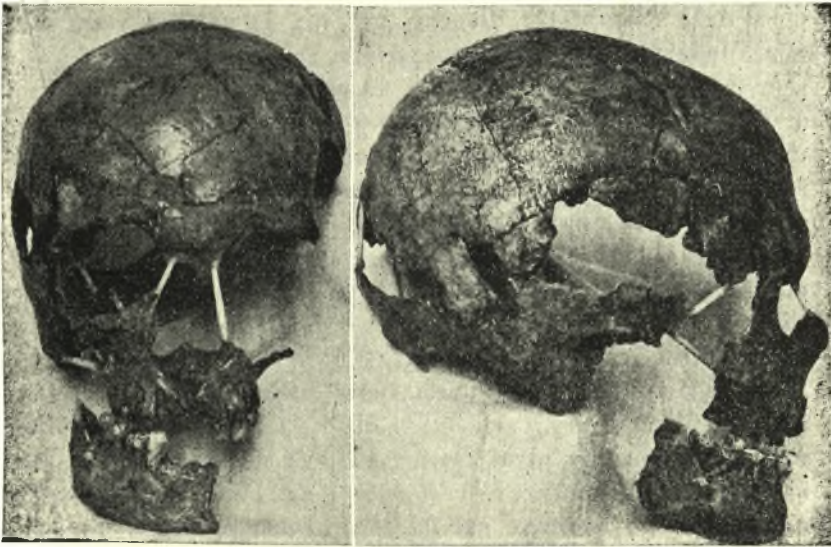
Ἐκ τῶν δύο κρανίων τὰ ὁποῖα ἀνευρέθησαν εἰς τὸν τάφον μόνον τὸ ἐν διεσφύζετο εἰς κατάστασιν σχετικῶς καλὴν, ὥστε νὰ εἶναι δυνατὴ ἡ ἀποκατάστασις του. Εἶναι εὐτύχημα, ὅτι καθ' ὄν χρόνον ἐγένετο ἡ συγκόλλησις τῶν ἐκ Σκοπέλου ἀγγείων ὁ ἀμερικανὸς ἀνθρωπολόγος Laurence Angel ἐξήτασεν, ἀπεκατέστησε καὶ περιέγραψε τὸ καλύτερον διασφύζομενον τῶν κρανίων τούτων (εἰκ. 5), ἀνῆκον εἰς τὸν νεκρὸν, τὸν ὁποῖον συνώδευσεν εἰς τὸν τάφον ἡ πλουσία σκευὴ τῶν ὄπλων καὶ ἀγγείων (Πιν. ΙΑ'—ΙΓ'). Ἐκ τῆς φύσεως τῶν ἀντικειμένων καὶ τῆς θέσεως των ἐντὸς τοῦ τάφου συνάγεται, ὅτι ὀλίγα κτερίσματα δύνανται νὰ θεωρηθῶν ὡς συνοδεύσαντα τὸν δεῦτερον νεκρὸν (κατὰ τὴν ΝΑ γωνίαν σωρὸς ἀγγείων καὶ ἴσως ἡ ὑδριαφόρος θεότης, τὸ ἀργυροῦν ἀγγεῖον καὶ ὁ ἀσπιδοειδὴς σφραγιδόλιθος), ἀλλὰ τοῦτο ἴσως ὀφείλεται εἰς τὴν καταστροφὴν καὶ ἴσως μερικὴν σύλλησιν τοῦ νοτιοδυτικοῦ τμήματος τοῦ τάφου. Παραθέτω εὐθὺς ἀμέσως ἐν μεταφράσει τὸ ἀποσταλέν μοι σημεῖωμα ἐπὶ τοῦ κρανίου τῆς Σκοπέλου.

» Ὑστεροελλαδικὸν ΙΙ κρανίον ἐκ Σκοπέλου, βορείως τῆς Σκύρου:

» Τὸ κρανίον ἀνήκει πιθανῶς εἰς ἄνδρα ἡλικίας περίπου τεσσαράκοντα ἐτῶν, μέσου μᾶλλον παρὰ μεγάλου μεγέθους. Τὸ μῆκος του » εἶναι 178 χιλιοστ., τὸ πλάτος του 144 (:) καὶ τὸ ὕψος του ἴσως

³⁴) G. B a k a l a k i s, Das goldene Schwert von Staphylos, VI Arch. Kongress, Berlin 1939. Ἡ ἀνακοίνωσις ἐγένετο μὲ τὴν ἔγκρισίν μου, παρεχώρησα δὲ πρὸς τοῦτο πάντα τὰ ζητηθέντα στοιχεῖα καὶ συνεζήτησα μετὰ τοῦ ἐν Γερμανίᾳ τότε μετεκπαιδευομένου συναδέλφου τὸ ζήτημα κυρίως τῆς χρονολογίας τοῦ ξίφους, τὸ ὁποῖον ἔκλινε νὰ τοποθετηθῆ εἰς τὴν ΥΜΙΙΙ περίοδον.

» 128 χιλ. Ὁ κρανιακὸς δείκτης εἶναι 80,9 (μόλις βραχυκεφαλικὸς),
» ὁ δείκτης μήκους-ῦψους εἶναι 71,91 (ὀρθοκεφαλικὸς) καὶ ὁ δείκτης
» πλάτους-ῦψους 88,89 (πλατυκεφαλικὸς), ἂν καὶ οἱ δύο τελευταῖοι
» δεῖχται εἶναι πολὺ ἀμφίβολοι. Οὕτω τὸ κρανίον ἐμφανίζει σχεδόν
» τὰς μέσας ἀναλογίας μεσοκεφάλου, ἀλλ' ἐξογκοῦται εἰς ἱκανὸν πλά-
» τος, ὥστε νὰ εἶναι βραχυκέφαλον. Μὲ τὸν βραχυκέφαλον αὐτὸν χα-
» ρακτῆρα τὸ κρανίον ἐμφανίζει ἐκ τῶν ἄνω βυρσοειδῆ μορφήν, ὡς
» κρεμαμένη σταγὼν ὕδατος ἐτοίμη νὰ καταπέση. Αἱ ὀφρυακαὶ κορυ-



Εἰκ. 5.

Τὸ κρανίον τοῦ πλουσίους ἐκτερισμένου νεκροῦ τοῦ τάφου.

» φαὶ εἶναι μεγάλαί καί, ἀφοῦ ἐν καταγραφῇ (προφίλ) ἡ τονιζομένη
» μετωπικὴ κλιτὺς φέρει ὄπισθεν τῶν μετωπιαίων ἐξοχῶν πρὸς σχε-
» τικῶς ὑψηλὴν καὶ κυρτουμένην χώραν, τὸ κρανίον φαίνεται ἐλα-
» φρῶς ὅμοιον πρὸς τὸ τοῦ ἀρμενοειδοῦς λεγομένου τύπου· ἀλλὰ στε-
» ρεῖται τοῦ ὑψικεφάλου καὶ ἐπιπέδου ὀπισθίου μέρους τῆς κεφαλῆς,
» τὸ ὁποῖον εἶναι χαρακτηριστικὸν τοῦ εἴδους τούτου. Τὸ πρόσωπον
» εἶναι πολὺ βεβλαμμένον ὥστε νὰ ἐπιτρέπη μετρήσεις ἀσφαλεῖς, ἀλ-
» λά φαίνεται βραχὺ καὶ πλατὺ, μὲ πλατεῖαν καὶ πολὺ ὑψηλὴν ρῖνα
» καὶ χαμηλὰ κοιλώματα ὀφθαλμῶν. Τὰ μᾶλλον σημαντικὰ χαρακτη-
» ριστικὰ τοῦ κρανίου σχετίζονται μὲ τὸ σχῆμα τοῦ θόλου του. Ἡ
» τάσις πρὸς μορφήν δίκην κρεμαμένης σταγόνος συναντᾶται πάλιν
» εἰς τὴν Ἀσίην, ἰδιαιτέρως εἰς τὸ μεσοελλαδικὸν κρανίον Fürst

» Asine 20 και επίσης ίσως εις κρανίον τῆς μεταβατικῆς περιόδου
 » τῆς Τροίας IV—V, εἰσέτι ἀδημοσίευτον, ἀπὸ τὰς ἀνασκαφὰς τοῦ
 » δρ. Blegen. Καὶ ἡ σημασία τοῦ κρανίου τῆς Σκοπέλου εἶναι, ὅτι
 » ἀντιπροσωπεύει ἴσως ἰδιαίτερον τύπον, διαβιοῦντα ἐντὸς καὶ περὶ
 » τοῦ αἰγαιακοῦ χώρου κατὰ τὴν δευτέραν π. Χ. χιλιετηρίδα».

Τὰ ἀνωτέρω παρατεθέντα στοιχεῖα εἶναι ἀρκετὰ διὰ νὰ καταλήξω-
 μεν εἰς σ υ μ π ε ρ ὀ σ μ α τ α, τὰ ὁποῖα ἔχουν ἔξαιρετικὴν σημασίαν,
 ἰδίως ὡς πρὸς τὸ κεφάλαιον τῶν σχέσεων τῆς μινωικῆς Κρήτης, τῆς
 μυκηναϊκῆς ἠπειρωτικῆς Ἑλλάδος καὶ τῆς ἀποικισθείσης περιοχῆς
 τῶν Σποράδων Νήσων. Ὁ τάφος ἀνήκει προφανῶς εἰς μέλος βασιλι-
 κοῦ γένους, διότι ἄλλως δυσκόλως θὰ ἡρμηνεύετο ἡ παρουσία τῶν
 κτερισμάτων, ἰδίως ὄπλων, καὶ μάλιστα ἑνὸς ξίφους μὲ χρυσὴν λαβήν,
 τὸ ὁποῖον εἶναι τὸ μεγαλύτερον μυκηναϊκὸν ξίφος, μεγαλύτερον ἐκεί-
 νων τὰ ὁποῖα συνώδευσαν τὰς μεγαλοπρεπεῖς ταφὰς τῶν βασιλικῶν
 γενῶν τῶν Μυκηνῶν⁸⁶. Ὁ νεκρὸς ἄλλως ἐτάφη ἀκριβῶς κατὰ τὸν
 τρόπον τῶν ταφῶν ἐκείνων, ἐντὸς δηλ. ὀρθογωνίου τάφου, τοῦ ὁποῖου
 αἱ διαστάσεις δὲν ἦσαν οὐσιαστικῶς διάφοροι ἐκείνων τῶν ὀρθογωνίων
 τάφων τῶν Μυκηνῶν ἀπὸ τὴν θέσιν τοῦ δευτέρου κρανίου κατὰ τὸ μέ-
 σον τοῦ διασωθέντος τμήματος τοῦ τάφου ἐξάγεται, ὅτι ὁ τάφος δὲν θὰ
 εἶχε μικρότερον μῆκος τῶν 3,50 μ., μὲ πλάτος δὲ τοῦλάχιστον 2,60 μ.
 (2,50 διασφύζεται) παρέχονται διαστάσεις σχεδὸν ἀνάλογοι τῶν τοῦ III
 τάφου τῶν Μυκηνῶν, μεγαλύτεραι τῶν II, VI καὶ τοῦ ὑπὸ Wace ἀνα-
 σκαφέντος, ὑπολειπόμεναι δὲ μόνον τῶν I καὶ IV⁸⁶. Ὁ τρόπος κατα-
 σκευῆς του ἦτο ἀνάλογος καὶ θὰ ἔδει νὰ συμπεράνωμεν, ὅτι καθ’
 ὄμοιον τρόπον ἐκαλύπτετο⁸⁷, ἂν κρίνη τις ἀπὸ τοὺς ἐντὸς τοῦ τάφου
 καταπεσόντας λίθους: ἐπὶ ξυλίνων δοκῶν ἐστρώθησαν πλακοειδεῖς, τὸ
 πλεῖστον σχιστολιθικῆς ὑφῆς, λίθοι. Εἶναι λοιπὸν πιθανόν, ὅτι ὁ ἐπὶ
 τὸ ἀκρότατον τοῦ λαιμοῦ τῆς προεξεχούσης μικρᾶς χερσονήσου τοῦ
 Σταφυλοῦ ἐνταφιασθεὶς ἦτο βασιλεὺς ἢ ἀρχηγός. Οὐχὶ ἀπαξ ἐπιφανεῖς
 νεκροὶ ἐτάφησαν κατὰ τὴν ἀκτὴν, ἐπὶ ἐξεχούσης θέσεως, ὥστε ὁ τά-

⁸⁶) Αἱ χρυσαὶ ἐπενδύσεις μῆλων λαβῶν τοῦ IV ὀρθογ. τάφου τῶν Μυκη-
 νῶν ὑπ’ ἀριθ. 276 (πιν. LXXV) καὶ 277 (πιν. LXXXV) ἔχουν ἡ α’ διαμ.
 0,053 καὶ συνολ. ὕψος 0,044, ἡ β’ διαμ. 0,08 καὶ ὕψ. 0,048 (ἡ κόπη τοῦ α’
 μῆκ. 0,064, πλάτ. 0,075). Τὸ μῆλον τοῦ ξίφους τῆς Σκοπέλου ἔχει μεγ. διάμ.
 0,14 καὶ μῆκ. 0,013.

⁸⁷) Αἱ διαστάσεις τῶν ὀρθογωνίων τάφων τῶν Μυκηνῶν εἶναι αἱ ἀκόλου-
 θοί: I : 5,50 × 2,80, II : 3,05 × 2,15, III : 3,70 × 2,70, IV : 6,55 × 4,10, V :
 5,77 × 2,85, VI : 3,15 × 1,85, Wace: 2,07 × 0,80.

⁸⁷) Περὶ τῆς κατασκευῆς καὶ τοῦ τρόπου καλύψεως τῶν ὀρθογ. τάφων τῶν
 Μυκηνῶν βλ. K a r o, Schachtgr. v. Myk., σ. 18.

φος των νὰ εἶναι δῆλος εἰς τοὺς περιπλέοντας καὶ ὀπόθεν ὁ νεκρὸς ἠδύνατο νὰ ἀντικρούσῃ τὴν ἀγαπητὴν θάλασσαν ἢ γνωρίζον κατέναντι κειμένην ἀκτὴν. Οὕτω ὁ τάφος τοῦ Προτεσιλάου εἰς τὸν κόλπον τοῦ Ἐλαιούντος ἔβλεπε πρὸς τὴν θάλασσαν καὶ τὴν κατέναντι ἀκτὴν τοῦ Σιγείου³⁸, ὅπου πρῶτος αὐτὸς ἔξ ὄλων τῶν ἠρώων εὔρε τὸν θάνατον εἰς τὸν κατὰ τῆς Τροίας πόλεμον. «Ἐπ' ἀκτῆς» ὁ Ἀχιλλεὺς ἐπίσης «φράσσατο Πατρόκλῳ μέγα ἠρόιον ἠδὲ οἷ αὐτῶ» (Ψ 125-6) καὶ ὁ «ἀμύμων τύμβος» κατασκευάζεται «ἀκτῆ ἔπ προῦχούση, ἐπὶ πλατεῖ Ἐλλησπόντῳ, ὡς κεν τηλεφανῆς ἐκ ποντόφιν ἀνδράσιν εἶη τοῖς, οἱ νεῦ γεγάσι καὶ οἱ μετόπισθεν ἔσονται» (ω 82-84). Καὶ τῆς βασιλείσης Ἐκάβης τὸ σῆμα, εἰς τὴν ἄκραν τὴν ἀποκαλουμένην «Κ υ ν ὀ σ ἦ μ α» ἐδεικνύετο κατέναντι τῆς Τρωάδος γῆς εἰς τοὺς περιπλέοντας τὴν χερσόνησον τῆς Προποντιδίδος³⁹. Ὁ ἑταῖρος τοῦ Ὀδυσσεῶς Ἑλπίνωρ παραικαλεῖ τὸν κατελθόντα εἰς Ἄδου ἦρωα: «σῆμά τε μοι χεῦαι πολιῆς ἐπὶ θινὶ θαλάσσης» (λ 75) καὶ εἰς τὴν παράκλησιν ταύτην ἀνταποκρινόμενος οὗτος τὸν θιάπτει ἐπανελθὼν «ὄθ' ἀκροτάτῃ προέχ' ἀκτῆ», σωρεύων τύμβον ἐπὶ τοῦ τάφου μὲ στήλην, εἰς τὴν κορυφὴν τοῦ ὀπίου ἐμπηγνύει «εὐῆρες ἐρετμὸν» (μ 11, 14-15). Βραδύτερον, εἰς τοὺς ἑλληνικοὺς χρόνους, ὁ τύμβος τοῦ ὀδηγήσαντος τοὺς Πέρσας Σαλγα νέως ἐπεδεικνύετο εἰς τοὺς παραπλέοντας τὴν κατέναντι τῆς Χαλκίδος ἀκτὴν τοῦ Εὐρίπου⁴⁰. Ὁ νεκρὸς τοῦ τάφου τοῦ Σταφύλου ἦτο, ἀναμφιβόλως στενωῶς συνδεδεμένος μὲ τὴν θάλασσαν: καὶ θὰ ἦτο δύσκολον νὰ εὔρη τις θέσιν κατὰ τὴν ἀκτὴν πλέον ἀρμόζουσαν διὰ τάφον ἑνὸς ναυτικοῦ.

Ἄλλ' ὁ πλουσίως κτερισθεὶς νεκρὸς δὲν ἦτο ὁ μόνος, οὐδ' ὁ πρῶτος ἴσως κάτοχος τοῦ τάφου. Ὁ ἐν ταφῇ σύντροφος ὑποθέτω ὅτι ἦτο γυνή, ἂν κρίνῃ τις ἐκ τῶν κτερισμάτων, τὰ ὅποια δύνανται νὰ ἀποδοθοῦν εἰς αὐτόν⁴¹.

³⁸) Σ τ ρ ά β. VII, 331, 52.

³⁹) Α υ τ ό θ ι, 53.

⁴⁰) Σ τ ρ ά β ω ν, IX, 2, 9, σ. 403. Βλ. B u r s i a n, αὐτ. I, 215.

⁴¹) Χαρακτηριστικὸν ἰδίᾳ τὸ εἰδῶλιον ὑδριαφόρου θεότητος ἢ λάτριδος· πβλ. τὰ ἀνάλογα ἐκ Κύπρου (P e r r o t - C h i p r i e z, αὐτ. σ. 553 εἰκ. 376 ἔξ Ἀλάμπρας, ὅπου παρίσταται θεότης μᾶλλον, βαστάζουσα διὰ τῆς μιᾶς χειρὸς τὴν ἐπὶ τῆς κεφαλῆς ὑδρίαν καὶ διὰ τῆς ἄλλης εἰς τὸν κόλπον τῆς βρέφους) καὶ ἐκ Ρόδου (W i n t e r, Typen d. figürl. Terrakotten, σ. 20, 7 ἐκ Καμίου, γυναικὸς μὲ κιονοειδῆς σῶμα, βασταζούσης δι' ἀμφοτέρων τῶν χειρῶν ἐπὶ τῆς κεφαλῆς κωνικὸν ἄγγειον). Χαρακτηριστικὴ καὶ πιθανῶς λατρευτικοῦ χαρακτῆρος εἶναι ἡ κιωνοειδῆς διαμόρφωσις τοῦ κορμοῦ παρομοίων εἰδῶλιων. Εἰς τὴν τελικὴν δημοσίευσιν θὰ παραθέσω τὰ ἀνάλογα. Ἡ μορφή θὰ ἦτο δυνατὸν νὰ ἐρμηνευθῇ καὶ ὡς ἀ ρ ρ η φ ὀ ρ ο ς (ὡς γνωστόν, παναρχαίαν

Τὰ ἐκτὸς θέσεως ὑπὸ κεράμους σωληνωτοὺς προστατευθέντα καὶ πρὸς τὸ ἀνατολικὸν ἄκρον τοῦ τάφου κείμενα ὀστᾶ πολὺ πιθανὸν ἀνῆκον εἰς νεκρὸν κατέχοντα ἀρχικῶς τὸ ὅλον ἢ μέρος τοῦ χώρου τοῦ τάφου. Εἰς τὴν πρώτην περίπτωσιν θὰ ἦτο δυνατόν νὰ εἶναι ὁ πρῶτος κάτοχος τοῦ τάφου, εἰς τὴν δευτέραν θὰ ἦτο δυνατόν νὰ ὑπεκατεστάθη διὰ τοῦ νεκροῦ εἰς τὸν ὁποῖον ἀνήκει τὸ δεύτερον κρανίον· τὸ τελευταῖον τοῦτο εἶναι πιθανώτερον, διότι ἄλλως δυσκόλως θὰ ἤρμηνεύετο ἢ τόσον χαμηλῆ, πρὸς τὰ δυτικά, τοποθέτησις τοῦ κρανίου τούτου. Κατ' ἀνάλογον τρόπον συνεσωρευθήσαν τὰ ὀστᾶ τοῦ σκελετοῦ τοῦ πρώτου κατόχου τοῦ ὀρθογωνίου τάφου VI τῶν Μυκηνῶν, ὅπου ἔκειτο ἑκατάδην εἰς ἐπὶ πλέον νεκρὸς ⁴².

Ἐν τῇ νεκρῷ τῆς κυρίας ταφῆς, καθ' ὅσον δύναται νὰ ἐξαχθῇ ἐκ τῆς ἀνθρωπολογικῆς μελέτης τοῦ κρανίου του—ἢ ὅποια, ἐκ τοῦ γεγονότος ὅτι δὲν διασώζεται ὀλόκληρον, δὲν δίδει ἀποτελέσματα καθ' ὅλα ἀσφαλῆ—ἀνῆκεν εἰς τὴν μεσογειακὴν φυλὴν, ἀλλὰ δὲν ἐμφανίζει τὸν χαρακτηριστικὸν δολιχοκεφαλισμὸν τῶν πρωιμωτέρων μινωικῶν χρόνων· τὸ βυρσοειδὲς σχῆμα καὶ ἡ σχετικὴ ἀπόκλισις πρὸς τὸν ἀρμενοειδῆ τύπον εἶναι χαρακτηριστικά, ὡς καὶ τὸ γεγονὸς ὅτι παρουσιάζει μᾶλλον τὰς μέσας ἀναλογίας μεσοκεφάλου τύπου, ὅχι σπανίου καὶ εἰς τὴν Κρήτην ἀκόμη καὶ εἰς τὴν πρῶτον περίοδον τῶν κυκλικῶν τάφων τῆς Μεσσαρᾶς ⁴³. Ὁ τύπος ὅμως οὗτος ἐμφανίζεται καὶ εἰς τὴν ἡπειρωτικὴν Ἑλλάδα, μάλιστα εἰς τὴν περιοχὴν τῆς Ἀργολίδος. Ὡστε ἀνθρωπολογικῶς θὰ ἔδει νὰ ἀναζητήσωμεν τὴν προέλευσιν τοῦ γένους τοῦ βασιλικῷ νεκροῦ εἰς τὴν Κρήτην ἢ τὴν ἐξ αὐτῆς ἀποικισθεῖσαν, κατὰ τὴν λίαν πιθανὴν ἐκδοχὴν τοῦ Σέρ Ἀρθούρου Ἡβανς, μυκηναϊκὴν περιοχὴν τῆς ἡπειρωτικῆς Ἑλλάδος.

Τὰ κτερίσματα τοῦ τάφου ἀποδεικνύουν ἐναργέστερον ἔτι τὴν στενήν σχέσιν μετὰ τὴν Κρήτην καὶ τὴν Ἀργολίδα. Τὰ αὐτὰ ἀκριβῶς ὄπλα, ἐντελῶς ἀνάλογα ἐφυραϊκὰ ἀγγεῖα, ὅμοια ἀρτόσχημα, στενωῶς ἀνάλογοι χρυσαῖ λαβαὶ ἀνευρέθησαν εἰς τὴν δευτέραν περιοχὴν, ἐνῶ τὰ ἴδια ἀκριβῶς ὄπλα, ὁ διπλοῦς πέλεκυς, τὸ ἑνὸν μετὰ τὰ κρίνα, ὁ σφρα-

τελετουργίαν ἤσκουν αἱ 4 ἀρρηφόροι τῆς Ἀθηναῶν Πολιάδος· ἢ λ. προέρχεται ἐκ τοῦ ἀρρη, ἔρρη ἢ ἔρρη καὶ ἡ τελετουργία εἶχε τὴν ἔννοιαν τῆς καρποφορίας τῆς γῆς διὰ τῆς μαγικῆς ἀρδεύσεως· πβλ. D a r e m b e r g - S a g l i o, Dict. d. Antiquités, λ. Arrhephoria). Ὅτι μετὰ τοῦ δευτέρου νεκροῦ δὲν ἀνευρέθησαν ὄπλα δὲν ἀποδεικνύει ὅτι ἦτο γυνή, διότι, ὡς ἐσημειώθη, τὸ σῶμα τούτου μετὰ τῶν περὶ αὐτὸ κτερισμάτων, ἐξηφανίσθη, παρασυσθὲν κατὰ τὸ πρᾶν ἐκ τῆς ἀτραποῦ.

⁴²) Βλ. ὑποσ. 30.

⁴³) Πβλ. X a n t h u d i d e s, Vaulted Tombs of Messarà, σ. 126.

γιδόλιθος καὶ ἡ ψήφος τοῦ ἀμεθύστου, τὸ ἀργυροῦν ἀγγεῖον καὶ ὁ χαλκοῦς ἀμοφορεὺς μᾶς φέρουν πρὸς τὴν πρώτην. Ἡ ἐπισημονικὴ εἰς τὰ καθ' ἕκαστα δημοσίευσις τῶν εὐρημάτων θὰ δείξη λεπτομερέστερον τὰ σημεῖα συνδέσεως μὲ τὰς περιοχὰς ταύτας. Ἐπὶ τοῦ παρόντος εἶναι ἀρκετόν, ὅτι διαπιστοῦται ἡ σύνδεσις αὕτη.

Λιὰ τὴν ἐκτίμησιν τῆς ἱστορικῆς σημασίας τοῦ τάφου ἐμφανίζεται ὡς πρωτεῦον στοιχεῖον ὁ ἀκριβὴς καθορισμὸς τῆς χρονολογίας αὐτοῦ. Ἡ στενὴ ἀναλογία τῶν δύο χρυσῶν λαβῶν 276 καὶ 277 τοῦ IV ὀρθογωνίου τάφου τῶν Μυκηναῶν μὲ τὴν λαβὴν τοῦ ξίφους τῆς Σκοπέλου θὰ ἔφερε τὴν χρονολογίαν ἐντὸς τῶν ὁρίων τῆς ΥΕΙ(=ΥΜΙα) ἐποχῆς, πρὸς τὸ τέρας ταύτης, ἂν λάβῃ τις ὑπ' ὄψει τὴν μεγαλυτέραν σχηματοποίησιν καὶ χαλαρότητα τῶν διακοσμῆσεών της. Εἰς τὴν χρονολογίαν ταύτην κατέληξε πεισθεὶς μεθ' ὠρισμένους δισταγμοὺς⁴⁴ καὶ ὁ Γ. Μπακαλάκης εἰς τὴν πρὸ τοῦ VI Συνεδρίου ἀνακοίνωσίν του, στηρίζας τὴν γνώμην του εἰς ἐμπεριστατωμένην ἀνάλυσιν τῶν διακοσμητικῶν θεμάτων. Τὰ λοιπὰ κτερίσματα, ὄπλα, ἀγγεῖα καὶ κοσμήματα δύνανται ἀσφαλῶς νὰ χρονολογηθοῦν εἰς τὴν ΥΕΙΙ(=ΥΜΙβ—ΥΜΙΙ) ἐποχὴν: λιὰν χαρακτηριστικὰ τῆς περιόδου ταύτης εἶναι αἱ ἐφυραϊκαὶ κύλικες καὶ τὰ ἀρτόσχημα μὲ τὰ τροχοειδῆ σχέδια τοῦ πυθμένος των⁴⁵. Πρωιμώτερον φαίνεται τὸ ὄντων μὲ τὰ κρίνα· ὁ πηλὸς του καὶ καθόλου ἡ τεχνικὴ του εἶναι πολὺ ἀνάλογος τῶν λοιπῶν ἐφυραϊκῶν, ἀλλὰ τὸ σχῆμα καὶ ἡ διακόσμησις του ἐνθυμίζουσι ΥΜΙα κρητικὰ πρότυπα. Ἐπίσης τὸ μικρὸν ἀργυροῦν, τύπου χερνίβου, καὶ τὸ μεγαλύτερον ὅμοιον χαλκοῦν φαίνονται ὑπερβαίνοντα τὸ ἄνω ὄριον τῆς ΥΕΙΙ περιόδου (περὶ τὸ 1500 π. Χ.). Ἄν ὅμως λάβῃ τις ὑπ' ὄψιν ὅτι μεταλλικὰ σκευὴ καὶ δὴ βασιλικὸν ξίφος τῆς ὀλκῆς τοῦ ἀνευρεθέντος θὰ ἦτο δυνατόν νὰ διατηρηθοῦν ἐπὶ δεκαετηρίδας ὡς κειμήλια, κληροδοτούμενα ἕως ἀπὸ τὴν μίαν γενεὰν εἰς τὴν ἄλλην, δύναται νὰ χρονολογήσῃ μὲ βεβαιότητα τὰς ταφὰς τοῦ τάφου τῆς Σκοπέλου,

⁴⁴) Βλ. ὑποσ. 34. Ἡ σχηματοποιήσις καὶ χαλαρότης τῶν διακοσμητικῶν θεμάτων δὲν ἔχει προχωρήσει εἰς τὸ σημεῖον τὸ ὅποιον παρέστησεν ὁ Μπακαλάκης. Τόσον τὸ δικτυωτὸν ὅσον καὶ τὸ θέμα τῶν συνδεομένων ψευδοσπειρῶν καὶ κυματιστῶν μαϊάνδρων μὲ κυκλίσκους ὡς ὀφθαλμοὺς εἶναι γνωστὰ εἰς τὸν κύκλον τῶν διακοσμητικῶν θεμάτων κοσμημάτων καὶ ἀγγείων τῆς ΥΜΙα περιόδου.

⁴⁵) Τὰ ὑπ' ἀριθ. 19-21 μικρὰ ἀρτόσχημα ἔχουν ἐπὶ τοῦ πυθμένος ὁμοζέντρους κύκλους καὶ ὄχι ἀκτινωτοὺς τροχοὺς, ἀλλὰ τοῦτο δὲν ἀποτελεῖ ἐνδειξὴν χαμηλῆς χρονολογίας (ΥΕΙΙΙ), ὡς ἡ λοιπὴ διακόσμησις τούτων ἀποδεικνύει. Ἀντιθέτως φαίνεται ἀληθές, ὅτι τὰ τροχοειδῆ ἐπὶ τοῦ πυθμένος ἀρτοσχημῶν θέματα δὲν ἀπαντοῦν κατὰ τὴν ΥΕΙΙΙ περίοδον (βλ. Β l e g e n, *Prosymna*, 1937, σ. 404 ζ.ξ.).

πλήν ἴσως τῆς τοῦ ἔκτοπισθέντος νεκροῦ, ὡς γενομένης περὶ τὸ μέσον τῆς ΥΕΙΙ περιόδου, κατὰ τὸ 1450 π. Χ. Ἡ στενὴ ἀναλογία τῶν περισοτέρων ὄπλων καὶ ἀγγείων μὲ ὅμοια τῆς περιοχῆς τῆς Ἀργολίδος ἀποδεικνύει, ὅτι ἐπὶ τινὰ χρόνον θὰ ἔδει νὰ εἶχεν ἀποκατασταθῆ στενὸς σύνδεσμος μεταξὺ τῶν ἐγκατασταθέντων εἰς τὴν νῆσον Πεπάρηθον καὶ τῶν βασιλείων τῆς ΒΑ Πελοποννήσου⁴⁶ ἢ ἐγκατάστασις λοιπὸν θὰ ἔπρεπε νὰ εἶχε γίνεαι πενήκοντα καὶ πλέον ἔτη πρὸ τῆς ἀποθέσεως τοῦ πλουσίως κτερισθέντος νεκροῦ, περὶ τοὺς χρόνους κατὰ τοὺς ὁποίους κατεσκευάσθη ἴσως τὸ ξίφος μὲ τὴν χρυσῆν λαβήν, τοῦ ὁποίου ἡ τεχνικὴ φαίνεται μᾶλλον ἐπαρχιωτικὴ, κατὰ μίμησιν τῶν βασιλικῶν ξιφῶν τῆς περιοχῆς Μυκηναίων γενομένη. Ἡ νῆσος ὅμως εἶχεν, φαίνεται, διατηρήσει στενὸν δεσμὸν μὲ τὴν Κρήτην ὁ ἀποτεθεὶς διπλοῦς πέλεκυς δὲν εἶναι διακοσμητικὸς, ἀλλὰ λατρευτικὸς⁴⁷, καὶ τὰ κοσμήματα (ἡ ψῆφος⁴⁸ καὶ ὁ σφραγιδύλιθος⁴⁹) κατεσκευάσθησαν πιθανώτατα εἰς τὴν μινωικὴν νῆσον. Οἱ δεσμοὶ οἱ ὅποιοι ἐνώνουν τὴν μυκηναϊκὴν περιοχὴν καὶ τὸν πολιτισμὸν τῆς κατὰ τὴν παλαιότεραν μυκηναϊκὴν περίοδον (ΥΕΙ) ἀποδεικνύονται βαθμηδὸν στενώτεροι καὶ ἡ ἄποψις τοῦ Ἡβανς, περὶ τῆς ἐκ Κρήτης προελεύσεως τῆς παλαιότερας ταύτης φάσεως διὰ τοῦ μινωικοῦ ἀποικισμού, κερδίζει βαθμηδὸν καί, πιστεύω, ταχέως ἔδαφος. Τὰ πρότυπα τῶν μακρῶν μυκηναϊκῶν ξιφῶν ἀνευρέθησαν ἤδη ἐν Κρήτῃ (σπήλαιον Ἀρχαλοχωρίου)⁵⁰, ἐπίσης ἀπεκαλύφθησαν δύο γνήσιοι θόλοι ΜΜΙΙΒ — ΥΜΙα χρόνων⁵¹ παρὰ τὴν

⁴⁶) Εἶχεν ὑποστηρικτῆ ὅτι αἱ Βόρειαι Σποράδες ἀπετέλεσαν μετὰ τῆς περιοχῆς Βόλου (Ἴωλοῦ) μίαν μυκηναϊκὴν περιοχὴν (πβλ. τὸν θολωτὸν τάφον τοῦ Καπακλῆ Βόλου, ἐξερευνηθέντα ὑπὸ τοῦ Κ. Κουρουγιώτου: ΑΕ 1906, σ. 211, Κ a r o, αὐτ., σ. 346. Τὰ κτερίσματα τοῦ τάφου Σταφύλου ἐμφανίζουν πολὺ ἰσχυρότερον τὸν δεσμὸν μὲ τὴν Ἀργολίδα.

⁴⁷) Ὁ Κ a r o (Schachtgr. v. Myk.) ὑπεστήριξεν, ὅτι εἰς τῆς μυκηναϊκὴν περιοχὴν ὁ διπλοῦς πέλεκυς ἐχρησιμοποίηθη ὄχι ὡς ἱερὸν ὄπλον, ὅπως εἰς τὴν Κρήτην καὶ σποραδικῶς εἰς νεώτερους μυκηναϊκοὺς χρόνους εἰς τὴν Ἀττικὴν, ἀλλὰ μόνον διακοσμητικῶς. Τὸ εἶρημα τῆς Σκοπέλου ἀντίκειται εἰς μίαν τοιαύτην παραδοχὴν, πρὸς τὴν ὁποίαν ἄλλως καὶ ἄλλα δεδομένα δὲν συμφωνοῦν.

⁴⁸) Ἀναλόγους ψήφους σχήματος ὀκτωειδοῦς ἀσπίδος βλ. παρὰ E v a n s, P. of M. II, σ. 52.

⁴⁹) Ὅμοιον θέμα δελφίνων, ἐπεξεργασμένον μὲ ἀνάλογον τεχνικὴν, βλ. ἐπὶ τοῦ ΥΜΙα κυλίνδρου ἐκ σαργίου παρὰ E v a n s, P. of M. I εἰκ. 435, σ. 496.

⁵⁰) Δυστυχῶς ἡ δημοσίευσις τῆς ἀνασκαφῆς τοῦ σπηλαίου, γενομένης ὑπὸ τοῦ καθηγ. Μαρινάτου βοηθουμένου ὑπ' ἐμοῦ, καθυστερεῖ κατ' ἀνάγκην, λόγῳ τῶν ἀνωμάλων συνθηκῶν, αἱ ὁποῖαι καθιστοῦν μέχρι σήμερον ἀπροσπέλαστον τὸ περιεχόμενον τοῦ Μουσείου Ἡρακλείου.

⁵¹) Βλ. προκαταρκτικῶς: «Illustr. Lond. News» 2 Mars 1940, σ. 284,

Κνωσὸν κύλικες τοῦ ἀποκληθέντος ἐφυραϊκοῦ τύπου ἀπετέθησαν λατρευτικῶς εἰς τὸν Βασιλικὸν Τάφον-Ἱερὸν τῆς Κνωσοῦ, ἔχουσαι ὡς πρότυπα μεταλλικὰ ἀγγεῖα πολὺ ἀρχαιότερα εἰς αὐτὴν τὴν νῆσον⁵². τελευταῖον δὲ διαδηματικὴ ταινία μὲ ἐμπέιστον διακόσμησιν πολὺ ἀνάλογον τῆς ἐπὶ χρυσῶν κοσμημάτων (ταινιῶν, ἐπενδύσεων κλπ) τῶν «ὀρθογωνίων τάφων» περιήλθε μετ' ἄλλων πολυτίμων χρυσῶν ἀντικειμένων εἰς τὴν Συλλογὴν Γιαμαλάκη⁵³. Αὐτὸ τὸ σχῆμα τῶν ὀρθογωνίων τάφων, μὲ ἀκριβῶς ἀνάλογον ὀρόφωσιν, δὲν εἶναι ἄγνωστον εἰς τὴν Κρήτην, ἀφοῦ τὸ νεκροταφεῖον τῆς Ζαφὲρ Παπούρας παρὰ τὴν Κνωσὸν ἔδωσε μερικὰ ἀνάλογα⁵⁴. Οὕτω ὁ δεσμὸς τῆς προελληνικῆς Πεπαρήθου καὶ τῆς Κρήτης, εἴτε ἄμεσος εἴτε ἕμμεσος διὰ μέσου τῆς ὑπὸ Κρητῶν ἀποικισθείσης Ἀργολίδος, ἀποδεικνύεται στενὸς καὶ οὐσιαστικός.

Ἐπὶ τὸ φῶς τοῦτο ἰδιαίτερον σημασίαν ἐνέχει ἡ ἐξέτασις τῶν στοιχείων, τὰ ὅποια παρέχονται ὑπὸ τῆς παραδόσεως καὶ τῆς ἐρεῦνης ἐπὶ τῶν τοπωνυμίων.

Εἰς τὴν ἕμμετρον Περιήγησιν τοῦ Ἀωνύμου, τὴν ἐσφαλμένως ἀποδοθεῖσαν εἰς τὸν Σκύμμον τὸν Χίον καὶ γραφεῖσαν τὸν Α' αἰῶνα π. Χ., ἀφοῦ ἐσημειώθη (στιχ. 540-546) διὰ τὴν Κρήτην, ὅτι ἦτο:

*ἄγλοις ἀπ' ἀρχῆς καὶ πόλεσιν οἰκουμένην.
Ἀρχαιοτάτους δὲ ἔχει τοὺς οἰκήτορας
τοὺς δὴ παρ' αὐτοὺς Ἐτεόκρητας λεγομένους.
Πρώτους δὲ Κρητὰς φασὶ τῆς Ἑλληνικῆς
ἄρξαι θαλάττης τὰς τε νησιώτιδας
πόλεις κατασεῖν, ἅς δὲ καὶ συνοικίσαι
αὐτῶν Ἐφορος εἶρηκεν*

προστίθεται κατωτέρω (στ. 579-586), θὰ ἔλεγέ τις ὡς εἰκονογράφησις

<Arch. Jahrb.> 1942, 195, J. H. S 59, 1939, σσ. 203-204 διὰ τὸν θόλον τῆς Κεφάλας, J. H. S, 64, σσ. 85-86 εἰκ. 2-3 (Archaeol. in Greece) διὰ τὸν θόλον τοῦ Τεκέ, ἐπαναχρησιμοποιηθέντα εἰς τὴν γεωμετρικὴν ἐποχὴν. Τὸν πρῶτον ὁ P e r s s o n, New Tombs...Midea, 1942, σ. 167 εἰκ. 122, 3, χρονολογεῖ εἰς τὴν ΥΜΙΙ περίοδον. Ἡ ὑπὸ τοῦ ἀνυσκάφαντος ὀμων R. H u t c h i n s o n καθορισθεῖσα χρονολογία ΜΜΙΙβ-ΥΜΙα φαίνεται ἀσφαλής.

⁵²) E v a n s, P. of M. IV, 1016 κ.εξ. εἰκ. 965. Ὡς «κύπελον ἀγάπης» εἰς τὴν γνωστὴν ὡς Camp-Stool Fresco τοιχογραφίαν: α ὕ τ., 389 εἰκ. 324.

⁵³) Βλ. «Κρητ. Χρονικά» Α' (1947), 221.

⁵⁴) E v a n s, Prehist. Tombs of Knossos, σ. 11: The Shaft-Graves. Ἡ κυρία διαφορὰ ἀπὸ τοὺς ὀρθογωνίους τῆς ἡπειρωτικῆς Ἑλλάδος εἶναι, ὅτι τὸ σκάμμα δὲν περιεβάλλετο ὑπὸ τοίχων, ἀφοῦ εἶχε γίνεαι εἰς τὸν μαλακὸν βράχον. Ὅμως τὸ ὀρθογώνιον ὄρυγμα τοῦ θαλάμου τοῦ βασιλικοῦ τάφου τῶν Ἰσοπάτων (αὐτ. πίν. XCVI καὶ XCV) περιβάλλον τοιοῦτοι τοῖχοι.

τῆς ἀποικιστικῆς αὐτῆς ἐπεκτάσεως τῶν Κρητῶν κατὰ τοὺς προελληνικούς χρόνους εἰς τὰς Σποράδας νήσους:

*Κεῖνται δὲ καὶ νησιδες αὐτῆς πλησίον, (δηλ. τῆς Ἑστιάας)
Σκῦρος, Πεπάρηθος, Σκίαθος, ὧν Κρηῖτες μὲν οἱ
μετὰ Σταφύλου διαβάντες ἐκ Κνωσοῦ ποτε
Πεπάρηθον ἔγγυς κειμένην τ' αὐτῆς Ἴκον
νήσον συνοικίζουσιν, τὴν Σκῦρον δὲ καὶ
[τὴν] Σκίαθον ἐκ Θράκης διαβάντες, ὡς λόγος,
Πελασιγῶνται· πάλι δ' ἐρήμους γενομένας
αὐτὰς πάσας Χαλκιδεῖς συνώκησαν.*

Ἡ πληροφορία διασαφεῖται ἔτι μᾶλλον διὰ τῶν στοιχείων, τὰ ὅποια παραθέτει ἀντλῶν ἐκ κρητικῶν πηγῶν Διόδωρος ὁ Σικελιώτης· ὁμιλήσας περὶ τῆς μεγάλης ναυτικῆς δυνάμεως τοῦ Μίνωος, διὰ τῆς ὁποίας κατώρθωσε «τῶν τε νήσων τὰς πλείστας καταστρέψασθαι καὶ πρῶτον τῶν Ἑλλήνων θαλατιοκρατῆσαι» (V, 78), συνεχίζει περὶ τῶν μεγάλων ἔργων τοῦ Ραδαμάνθυος, ἐπιτυχόντος «κατακτηθῆσθαι καὶ νήσους οὐκ ὀλίγας καὶ τῆς Ἀσίας πολλὴν τῆς παραθαλαττίου χώρας⁵⁵, ἀπάντων ἔκουσίως παραδιδόντων ἑαυτοὺς διὰ τὴν δικαιοσύνην»⁵⁶ (αὐτ. 79)· ὁ Ραδάμανθυς κατανέμει τὰ κατακτηθέντα ἐδάφη εἰς τοὺς περὶ αὐτόν⁵⁷· εἰς τὸν υἱὸν Ἐρυθρὸν παραδίδει τὴν βασιλείαν τῶν ἀπ' αὐτοῦ κληθεισῶν Ἐρυθρῶν, εἰς τὸν Οἰνοποίωνα, υἱὸν τοῦ Διονύσου καὶ τῆς Ἀριάδνης, τὴν Χίον· «τῶν δ' ἄλλων τῶν περὶ αὐτὸν ἡγεμόνων ἐκάστω νῆσον ἢ πόλιν δωρήσασθαι λέγουσι τὸν Ῥαδάμανθυν, Θόαντι μὲν Αἴμμον, Ἐννεῖ δὲ Σκῦρον, Σταφύλῳ δὲ Πεπάρηθον, Ἐδάνθει δὲ Μαρόνειαν, Ἀλκαίῳ δὲ Πάρον, Ἀνίονι δὲ Αἴγλον, Ἀν-

⁵⁵ Εἰς τὴν Νύσαν, βορείως τοῦ Μαιάνδρου, ἢ τὴν εἰς αὐτὴν ἀνήκουσαν Ακαράκα, ὁ οἰκιστὴς Ἄθυμβρος ἐλέγετο «Κρῆς τῷ γένει ἀπὸ Ῥαδαμάνθυος»: Μεθόδιος εἰς Ἐτυμ. Μέγα 45, 17.

⁵⁶ Ἐλέγετο ὅτι ὁ Ραδάμανθυς ἐγκατέλειπε τὴν νῆσον Κρήτην μετὰ φιλονικίαν πρὸς τὸν Μίνωα «τοῖς νησιώταις νομοθετεῖν» (ἴσως ἐκ τῶν σχολίων Ἀπολλοδώρου εἰς Νηῶν Κατάλογον, Ἄ π ο λ λ ο δ. Βιβλ. 3, 1, 2, 3).

⁵⁷ Τί ἐκράτησε δι' ἑαυτὸν ὁ Ραδάμανθυς οὐδαμῶς ἀναφέρεται· θὰ ἐκλινέ τις νὰ παραδεχθῆ, ὅτι ἐκράτησε τὴν μεγαλύτεραν τῶν νήσων, τὴν Εὐβοίαν, ὅπου ὁ Ὅμηρος τὸν παριστᾶ φερόμενον ἐπὶ ταχυτάτου πλοίου ὑπὸ τῶν ναυτικῶν Φαιάκων «εποφόμενον Τιτυόν, Γαίηιον υἱόν» (ἠ 321-324). Σχετικὸν εἶναι ἀπόσπασμα τῆς τραγῳδίας «Ραδάμανθυς» τοῦ Εὐριπίδου ἢ τοῦ Κριτίου (Nauck², frg. 658 «οἷ γῆν ἔχουσ' Εὐβοῖδα πρόσχωρον πόλιν». Τὴν σχέσιν τοῦ Ραδαμάνθυος μετὰ τὴν Βοιωτίαν καὶ τὴν σύνδεσίν του μετὰ τὴν βασιλίαν Ἀλκήσιδα θὰ ἠρμήνευεν ἡ γειτονικὴ ἐπὶ τῆς νήσου Εὐβοίας ἐγκατάστασις. Ἐκεῖ ἄλλως εὐρίσκομεν ἐντοπισμένον καὶ ἄλλον μῦθον σχετικὸν μετὰ τὸ γένος τοῦ Σταφύλου. Βλ. κατωτέρω σ. 564, ὑποσ. 66. Πβλ. παρὰ R o s c h e r's, Lexicon d. Mythol. ἀρθρ. Rhadamanthys (Jessen), σ. 83.

δρεῖ δὲ τὴν ἀπ' ἐκείνου κληθεῖσαν Ἴνδρον»⁵⁸. Αἱ δύο αὐταὶ παραδόσεις συμπίπτουν ὡς πρὸς τὸν ἀποικισμὸν τῆς Πεπαρήθου ὑπὸ Κρητῶν ὑπὸ τὸν ἥρωα Στάφυλον καὶ ὡς πρὸς τὸ ὅτι ὁ ἀποικισμὸς οὗτος ὑπῆρξε μέρος εὐρύτερου ἀποικιστικοῦ προγράμματος ἐπεκτάσεως εἰς τὰς νήσους τοῦ Αἰγαίου καὶ τὴν παρακειμένην μικρασιατικὴν παραλίαν, πραγματοποιηθέντος καθ' ὠρισμένην περίοδον. Ὁ ἀποικισμὸς οὗτος ἀφῆκεν ἔντονον ἀνάμνησιν μὲ τὸ ἐφαρμοσθὲν ἐκπολιτιστικὸν πρόγραμμα, ἰδίως σχετιζόμενον μὲ τὴν ἐπέκτασιν τῶν συστηματικῶν καλλιιεργειῶν, μάλιστα τῆς ἀμπέλου. Ἐδηλώθη τοῦτο μὲ τὰ θρυλικά ὀνόματα τῶν ἀρχηγῶν τῆς ἀποικίσεως, μάλιστα τῶν ἀδελφῶν Σταφύλου καὶ Οἰνοπίωνος, ἐγκατασταθέντων εἰς τὰς νήσους ἑκείνας, αἱ ὁποῖαι ἔκτοτε ἐφημίσθησαν διὰ τὴν ἐξαιρετικὴν ποιότητα τῶν σταφυλῶν καὶ τοῦ οἴνου των, δηλαδὴ τὴν Πεπαρήθου⁵⁹ καὶ τὴν Χίον⁶⁰. Καὶ ὁμοίως ἐφημίσθη ὅλος ἰδιαιτέρως ὁ οἶνος τῆς Μαρωνείας⁶¹, τῆς ὑπὸ τοῦ Εὐάνθους ἀποικισθείσης, ἢ γλυκύτης τοῦ ὁποίου κατώρθωσε νὰ δαμάσῃ τὸν Κύκλωπα Πολύφημον. Τὰ νομισματικὰ σύμβολα τῆς Πεπαρήθου καὶ τῆς Μαρωνείας⁶² ὁμιλοῦν εὐγλώττως διὰ τὴν παραγωγὴν, διὰ τὴν ὁποῖαν ἰδιαιτέρως ἐνηβρύνοντο. Καὶ σήμερον τὸ «σκοπελίτικο κρασί» χαίρει τῆς αὐτῆς ἐκτιμήσεως μὲ τὸν πάλαι πεπαρήθιον οἶνον. Ἄλλὰ καὶ ἡ περαιτέρω παράδοσις, ἢ σχετιζομένη μὲ τὸ πρόσωπον καὶ τὴν γενεάν τοῦ ἥρωος Σταφύλου, εἶναι λίαν διδακτικὴ. Ἐθεωρεῖτο υἱὸς τοῦ Διονύσου καὶ τῆς Ἀριάδνης, γεννηθεὶς μετὰ τῶν ἄλλων «περὶ αὐτὸν»^{62α} — προφανῶς τῶν κατόπιν τὰς νήσους ἀποικισάντων — εἰς τὴν νῆσον Νάξον· κατ' ἄλλους ἐγεννήθη μετὰ τοῦ Οἰνοπίωνος ἐκ τῆς ἐνώσεως τοῦ Θησέως μετὰ τῆς Ἀριάδνης, τὴν

⁵⁸) Τὸ *Κύρον* διώρθωσεν εἰς *Σκῦρον* ὁ Rochette, τὸ *Παμφύλω* εἰς *Σταφύλω* ὁ Heyne, τὸ *Ἐδάμβει* εἰς *Ἐδάνθει* ὁ Wesseling.

⁵⁹) Βλ. ὑποσ. 6.

⁶⁰) Ἀ ρ ι σ τ ο φ. Ἐκκλησ. 1139, Σ χ ὀ λ. Ἀ ρ ι σ τ ο φ. Εἰρ. 835, Ἀ θ ἡ ν. 1, 28 e-f, 29a, Θε ο π. FHG I 328. Σχετικὸν εἶναι τὸ ὄνομα τῶν παρὰ τὴν Χίον Οἰνουσσῶν: Ἡ ρ ὀ δ ο τ. I, 165, Θε ο υ κ. 8, 24.

⁶¹) Κρατίνος παρὰ Π ο λ υ δ. VI, 26, Ε ὑ ρ ι π. Κύκλωψ 395.

⁶²) Διὰ τὰ τῆς Πεπαρήθου βλ. ἄνωτ. ὑποσ. 7. Τῆς Μαρωνείας σύμβολον ἦτο ἡ κατάφορος βοτρώων κληματὶς καὶ ὁ βότρυς κρατῶν Διονύσου. H e a d, Hist. Numm., 215-217, εἰκ. 158-160. Ὁ Μάρων ἐλέγετο υἱὸς τοῦ Εὐάνθους. Ὁ Στάφυλος συνεδέθη καὶ μὲ τὴν νῆσον Θάσον διὰ τὸ ἐξαιρετικὸν τοῦ Θασίου οἴνου (σχόλ. Ἀ ρ ι σ τ. Πλούτ. 1022, Σ ο υ ἱ δ α ς, Θάσιος οἶνος).

^{62α}) Χαρακτηριστικὰ διὰ τὴν μετὰ τῆς Κρήτης σχέσιν εἶναι τὰ παρὰ Σχολ. Ἀ π ο λ. Ρ ο δ. (Ἄργον. III, 997) ὀνόματα τοῦ ἀδελφοῦ Λατράμυος καὶ τῆς ἀδελφῆς Ταυροπόλιδος· ἐπίσης τοῦ υἱοῦ Ἄνθους (Συνεχ. Θεοφάν. ἐν Patrol. Migne, 109, § 367, σ. 384).

ὅποιαν ὁ ἔξ Ἀττικῆς ἥρωσ ἐγκατέλειπεν εἰς τὴν νῆσον Νάξον, ὅπου αὐτὴ συνώκησε μετὰ τοῦ ἱερέως τοῦ Διονύσου Ο ἰ ν ἄ ρ ο υ. Αἱ πρὸς τιμὴν τῆς ἑορταί ἦσαν ἑορταί ἰλαρότητος καὶ χαρᾶς, ἀντιθέτως πρὸς τὰς θρηνητικὰς ἑορτὰς δευτέρας Ἀριάδνης⁶³ καὶ εἶναι φυσικόν, ἀφοῦ τὰ ὀνόματα τῶν μετ' αὐτῆς συνδεθέντων προσώπων ἔχουν σχέσιν μετὸν οἶνον. Εἰς αἰτωλικὸν μῦθον τὸ ὄνομα τοῦ Σταφύλου φέρει βοσκὸς τῆς Αἰτωλίας (εἰς παραλλαγὴν μὲ τὸ ὄνομα: Ὀρίστας) βόσκων τὰς αἰγὰς τοῦ βασιλέως Ο ἰ ν ἔ ω ς· οὗτος ἀνακαλύπτει τὴν ἀμπελον ὀδηγούμενος ὑπὸ αἰγός, ἡ ὁποία ἔφαγε βότρυ, «*romium iis temporibus ignotum*», καὶ ἐμεθύσθη· οὕτω γίνεται ἡ ἀφορμὴ τῆς ἐπεκτάσεως τῆς ἀμπελοκαλλιέργειας διὰ τοῦ βασιλέως Οἰνέως, εἰς τὸν ὅποιον προσέφερε τὸ νέον φυτόν⁶⁴. Ὁ Πλίνιος διηγῆται ὅτι ὁ Στάφυλος, υἱὸς τοῦ Σειληνοῦ, πρῶτος ἐδίδαξε «*vinum aqua misceri*»⁶⁵. Ἄλλαι παραδόσεις συνδέουν τὸν Στάφυλον ἀκριβῶς μὲ ἐκείνας τὰς περιοχάς, αἵτινες ἐθεωροῦντο ὡς ὑπὸ Κρητῶν ἀποικισθεῖσαι, ὅπως μὲ τὴν ῥοδιακὴν Χερσονήσον καὶ τὴν Καρίαν, καὶ αἱ παραδόσεις αὗται εἶναι ἔξ ἐκείνων τῶν χαρακτηριστικῶν, τὰς ὁποίας ὑπὸ διάφορον πως μορφήν καὶ μὲ διάφορα πρόσωπα συναντῶμεν συνδεομένας μὲ τὴν Κρήτην καὶ τὰς ὑπὸ ταύτης ἀποικισθείσας περιοχάς τῆς ἠπειρωτικῆς Ἑλλάδος. Μία τούτων παρέχει τὸν μῦθον τῆς σωτηρίου λάρνακος⁶⁶. Ὁ Στάφυλος ἐκ τῆς Χρυσοθέμιδος ἀποκτᾷ τρεῖς θυγατέρας, τὴν Μολπαδίαν, τὴν Ροιῶ καὶ τὴν Παρθένον· ἡ δευτέρα διαφθείρεται ὑπὸ τοῦ Ἀπόλλωνος, δι' ὃ ἐγκλείεται εἰς λάρνακα, τὴν ὁποίαν τὸ κῆμα φέρει εἰς τὴν Δῆλον, ὅπου αὐτὴ γεννᾷ τὸν Ἄνιον· κατὰ τὸν Σχολιαστὴν τοῦ Λυκόφρονος⁶⁷, ἡ λάρναξ φέρεται εἰς τὴν Εὐβοίαν—πλησίον λοιπὸν τῆς Πεπαρήθου—καὶ ὁ Ἄνιος γεννᾶται εἰς σπήλαιον, μεταφερόμενος εἶτα ὑπὸ τοῦ Ἀπόλλωνος εἰς τὴν Δῆλον. Εἰς τὰς δύο ἄλλας θυγατέρας ὁ πατὴρ ἔχει ἐμπιστευθῆ τὴν φύλαξιν τοῦ οἴνου «*προσφάτως κατ' ἀνθρώπους ἐδρημένου*», ἀλλ' ὁ πίθος ἔξ ἀμελείας των θραύεται ὑπὸ

⁶³) Τὰ κατὰ τὰς δύο Ἀριάδνας καὶ τὴν ἐν Νάξῳ λατρείαν βλ. παρὰ Π λ ο υ τ. Θησ. XX. Ἐκ Κρήτης προφανῶς ἐξηπλώθη διὰ τοῦ ἀποικισμοῦ ἡ λατρεία θεότητος ἀπαγομένης, θνησοκούς καὶ εἰς φῶς ἀναγομένης, παράλληλος πρὸς τὴν λατρείαν νεαροῦ θεοῦ θνήσκοντος καὶ ἀνισταμένου· τὰς τελετουργίας συνόδου οἱ αὐτοὶ ὀργασμοὶ ἐκστατικῆς χαρᾶς καὶ ἀπάτου πένθους.

⁶⁴) *Mythogr. Vatic.* I, 87. Τοὺς περὶ Σταφύλου μύθους βλ. διεξοδικώτερον παρὰ R o s c h e r, ἐ.ἀ. ἄρθρ. *Staphylos*, καὶ ἐν P. W. Realenc.: *Staphylos* (Gebhard).

⁶⁵) P l i n. N.H. 7, 199.

⁶⁶) Ἡ παράδοσις παρὰ Διοδώρῳ, V, 62.

⁶⁷) Σχόλ. Λυκόφρ. Ἀλεξ. 570. Ἡ παραλλαγή σχετίζεται ἴσως μὲ τὸν δεσμὸν τοῦ Ραδαμάνθους μὲ τὴν Εὐβοίαν· βλ. ἀνωτ. ὑποσ. 57.

χοίρων—ἀλληγορικῶς : λόγῳ μέθης—καὶ αἱ κόραι, φεύγουσαι τὴν ὄρ-
γὴν τοῦ πατρὸς, ρίπτονται ἐξ ἀποκρήμων βράχων εἰς τὴν θάλασσαν
(κατὰ τὴν γνωστὴν καὶ ἀλλαχόθεν παραδόσιν αὐτοκτονίας)^{67α}· σφύζον-
ται ὁμως ὑπὸ τοῦ Ἐπόλλωνος καὶ λατρεύονται ἔκτοτε εἰς τὴν Βούβα-
στον (ἢ Παρθένος) καὶ τὴν Κάσταβον (ἢ Μολπαδία-Ἡμιθέα). Διαβλέ-
πει τις σαφῶς ὅπισθεν τῶν μύθων τούτων «ἱεροὺς λόγους» μὲ παλαιο-
τάτην, πιθανώτατα κρητικὴν, προέλευσιν, καὶ σχετιζομένους μὲ τὴν λα-
τρείαν ὄρισμένων μορφῶν τῆς προελληνικῆς θρησκείας⁶⁸. Μὲ τὴν Κα-
ρίαν σχετίζεται ὁ ὑπὸ τοῦ Παρθενίου (Ἐρωτ. Λόγ. Ι) παραδοθεὶς μῦθος
περὶ Λύρκου : Μαντευόμενος οὗτος εἰς τὸ Διδυμαῖον διὰ τὴν ἀπόκτη-
σιν τέκνων, λαμβάνει χρησμόν ὅτι θὰ ἀποκτήσῃ γόνον ἐκ τῆς πρώτης
γυναικὸς, τὴν ὁποίαν καθ' ὁδὸν θὰ ἀπαντήσῃ. Ἐπιανερχόμενος εἰς
Καῦνον τῆς Καρίας συναντᾶται εἰς Βούβαστον μετὰ τοῦ Σταφύλου,
ὅστις ξενίσας καὶ μεθύσας τοῦτον συγκατακλίνει μετὰ τῆς θυγατρὸς
Ἡμιθέας, ἐκ τῆς ὁποίας ἀποκτᾶ τὸν Βασίλον, μέλλοντα βασιλεῖα τοῦ
λαοῦ τῶν Καρῶν. Χαρακτηριστικὸν εἶναι, ὅτι καὶ τὰ ὀνόματα τῶν
τριῶν θυγατέρων τοῦ Ἀνίου, τῆς Οἰνοῦς, Σπερμουῦς καὶ Ἐλαίδος⁶⁹,
διδάσκουν τὴν αὐτὴν ἱστορίαν τῆς ἐπεκτάσεως τῶν συστηματικῶν καλ-
λιεργειῶν, τῆς ἀμπέλου, τῶν δημητριακῶν καὶ τῆς ἐλαίας εἰς τὰς νή-
σους μὲ προέλευσιν τὴν Κρήτην.

Μετὰ τὴν ἀνακάλυψιν τοῦ ἡγεμονικοῦ τάφου καὶ λειψάνων τοῦ πα-
ρακειμένου συνοικισμοῦ, ἀποδεικνυόντων στενὴν σχέσιν μὲ τὴν Κρή-
την καὶ τὴν ἐκ τῆς Κρήτης ἀποικισθεῖσαν Ἀργολίδα, ἢ περὶ Σταφύ-
λου παραδόσις εἶναι ὁρθὸν νὰ θεωρηθῇ ὡς προελθοῦσα ἐκ τοῦ πρά-
γματι γενομένου ἀποικισμοῦ Κρητῶν. Οὐδὲ ὑπάρχει λόγος νὰ ἀμφι-
σβητηθῇ, ὅτι ἡ ἐκκίνησις ἐγένετο κυρίως ἐκ Κνωσοῦ⁷⁰. Ἡ μελλοντικὴ

^{67α}) Μύθους αὐτοκτονίας διὰ κατακρημνίσεως βλ. ἐν «Arch. f. Relig. Wiss. XXIV (1926-7) 61 κ.εξ.

⁶⁸) Τὴν μορφήν τῆς προελληνικῆς Παρθένου ἐνσαρκώνει ἐν Κρήτῃ ἡ θεὰ Βριτόμαρτις (=Γλυκεῖα Παρθένος). Μὲ τὴν ῥοιὰν συνέδεσαν μίαν μορφήν μι-
νωικῆς θεότητος, τὴν ὁποίαν ὁ Μαρινάτος, μετὰ τὴν ἀνεύρεσιν τῶν εἰδώλων
τοῦ Γάζι, συνασχέτισε μὲ τὴν μήκωνα (ὄχι τὴν ῥοιάδα, ἀλλὰ τὴν ὑποφόρον).
βλ. ἐν Α.Ε. 1937 Α', 207-208. Τὸ ὄνομα τῆς Μολπαδίας θὰ ἐσχετίζετο ἀναμ-
φιβόλως μὲ τὴν τελετουργικὴν μολπήν, μετὰ ἄσματος ὄρχησιν, ὡς ἐκείνην τὴν
χαροποιὸν καὶ ἐκστατικὴν ἢ ὁποία ἐτελεσιουργεῖτο πρὸς τιμὴν τῆς ἐν Νάξῳ
Ἀριάδνης.

⁶⁹) Ὁ μῦθος τῶν Οἰνοτρόφων, ὡς αἱ τρεῖς κόραι τοῦ Ἀνίωνος ἐκ τῆς ἐκ
Θράκης Δορίπης δι' ἑνὸς ὀνόματος καλοῦνται, εῤρηται εἰς τὰ Κύπρια Ἔπη
καὶ τὸν Φερεκύδην. Βλ. Anios ἐν R.W. Realenc.

⁷⁰) Τὴν Φαιστόν ὡς κέντρον ἐξορμήσεως τῶν περὶ τὸν Ραδάμανθυν θὰ

ἀρχαιολογική ἔρευνα ἀνὰ τὰς νήσους, αἱ ὁποῖαι ἀναφέρονται ὡς ἀποικισθεῖσαι ταυτοχρόνως, θὰ φέρη εἰς φῶς πλείονα στοιχεῖα, τὰ ὁποῖα θὰ ἐπιβεβαιώσουν τὴν ἔκτασιν τοῦ ἀποικιστικοῦ τούτου κύματος⁷¹. Ἐπὶ τοῦ παρόντος ὁμως δύναται νὰ θεωρηθῇ ὡς ἀσφαλές, ὅτι ἤδη κατὰ τὰς ἀρχὰς ἢ περὶ τὸ μέσον τοῦ XVI αἰῶνος ἀπρωκίσθη ἡ νῆσος Πεπάρηθος ὑπὸ Κρητῶν, τῆς πρώτης ἐγκαταστάσεως γενομένης ἀκριβῶς κατὰ τὴν περιοχὴν τοῦ διπλοῦ ὄρμου, τοῦ μέχρι σήμερον φέροντος τὸ ὄνομα τοῦ κατὰ τὴν παράδοσιν πρώτου οἰκιστοῦ, ὄνομα ὀφειλόμενον, ὡς εἴπομεν, εἰς τὴν εὐθύς ἀμέσως ἐπελθοῦσαν ἐπέκτασιν τῆς συστηματικῆς ἀμπελοκαλλιέργειας. Χαρακτηριστικὴ εἶναι ἡ ἐμμονὴ τοῦ τοπωνυμίου ἀκριβῶς κατὰ τὴν περιοχὴν, ἔνθα ἐγένετο ἡ κυρία ἐγκατάστασις, περιοχὴν καὶ μέχρι σήμερον καλυπτομένην κατὰ τὸ πλείστον ὑπὸ ἀμπέλων καὶ κήπων⁷². Καθ' ὅμοιον τρόπον ἐπεβίωσαν μέχρι σήμερον τὰ ἀρχαῖα τοπωνύμια Ἄγων (Ἄγωντας) καὶ Πάνορμος (Πάνερμο). Τὸ ὄνομα Δέλφι τῆς ὑψηλοτέρας κορυφῆς τοῦ κυρίου ὄρους Μεγάλο βουνὸ τῆς νήσου θὰ πρέπει νὰ εἶναι προελληνικόν, συγγενές μὲ τὰ ἀσφαλῶς προελληνικὰ Δίρφος, ὄρους ἐπίσης ὄνομα ἐπὶ τῆς γειτονικῆς Εὐβοίας, καὶ Δελφοὶ (ἴσως ἐκ προελληνικοῦ Δέλφους).

Εἰς τὴν κατηγορίαν τῶν προελληνικῶν μεσογειακοῦ τύπου ὀνομάτων ἀνήκουν ἀναμφιβόλως τὰ ὀνόματα τῶν τριῶν γειτονικῶν νήσων τῶν Β. Σποράδων: Σκίαθος, Πεπάρηθος καὶ Ἴκος⁷³. Ἡ κατάληξις τῶν δύο πρώτων —θος εἶναι ἀκριβῶς ἐκείνη, ἣ ὁποῖα μὲ θεματικόν, συχνὰ ἀπαντῶν, σύμφωνον -ν διαμορφοῦνται εἰς -νθος (πιθανῶς προελλην. -νθα ἢ -νθι)· κατάληξις -θος μὲ πρὸ αὐτῆς φωνῆεν θὰ ἦτο δυνατὸν ἐπίσης νὰ προέβλη δι' ἀφομοιώσεως καὶ ἀπλοποι-

ἔφερε μᾶλλον ἢ σίνδεσις τοῦ τελευταίου μετὰ τοῦ κέντρου τούτου, ὑποστηρικθεῖσα τελευταίως ὑπὸ τοῦ καθηγ. Μαρινάτου. Βλ. ὑποσ. 1. Ἡ παράδοσις τῆς διενέξεως Μίνως καὶ Ραδαμάνθυος θὰ ἦτο μᾶλλον σύμφωνος πρὸς τὴν τελευταίαν ταύτην ἐκδοχὴν. Κατὰ κανόνα ὁμως διενέξεις ἐθεωροῦντο ὡς προκαλέσασαι τοὺς ἀποικισμούς.

⁷¹) Αἱ μεγάλαι σεισμικαὶ καταστροφαὶ τῆς Κρήτης ἀπετέλεσαν κατὰ τὸν Ἕβανς τὴν κυριωτέραν αἰτίαν τῶν ὀμαδικῶν πρὸς ἀποικίας ἐξορμήσεων, αἱ ὁποῖαι ἐστράφησαν κυρίως πρὸς τὴν νοτίαν καὶ κεντρικὴν ἠπειρωτικὴν Ἑλλάδα, τὰς νήσους τοῦ Αἰγαίου, τὴν παραλίαν τῆς Μ. Ἀσίας καὶ τὴν περιοχὴν Κύπρου καὶ Φοινίκης. Αἱ καταστροφαὶ αὗται χρονολογοῦνται περὶ τὸ 1600, 1500 καὶ 1400 π.Χ. Μὲ τὴν δευτέραν τούτων πιστεύει ὁ καθ. Μαρινάτος, ὅτι σχετίζεται ἡ πελωρία ἐκρηξις τοῦ ἠφαιστείου τῆς Θήρας, ἣ ὁποῖα ἐπροκάλεσε τὴν δλοκληρωτικὴν ἐρήμωσιν τῆς βορείου ἀκτῆς τῆς Κρήτης.

⁷²) Στάφυλος καλεῖται σήμερον ὄχι μόνον ἡ στενὴ περὶ τὸν διπλοῦν ὄρμον περιοχὴ, ἀλλ' εὐρυτέρα ζώνη, ἀρχομένη δύο χιλιόμετρα ἔξω τῆς πόλεως Σκοπέλου, παρὰ τὸν λόφον τοῦ προφήτου Ἡλία.

⁷³) A. F i c k, Vorgr. Ortsnamen, 1905, σ. 68.

ήσεως τοῦ συμπλέγματος *νθ(θθ-θ)*. Καὶ σήμερον ἀκούονται εἰς τὴν Κρήτην προελληνικὰ τοπωνύμια οὕτω μετασχηματισθέντα: Πύρανθος-Πυράθι, Ζώμινθος-Ζώμιθος. Ἀσφαλῶς προελληνικὰ εἶναι ὀνόματα ὡς τά: Κάρπαθος, Κικύννηθος (νησὺδριον τοῦ Παγασητικοῦ, τοῦ ὁποίου ἀπαντᾷ παραλλήλως καὶ ὁ μᾶλλον χαρακτηριστικὸς προελληνικὸς τύπος Κίκυνθος), Σεσάρηθος (πόλις τῶν Ταυλαντίων), Μάραθος (πόλις τῆς Φοινίκης καὶ ἄλλη τῆς Κρήτης, παραδοθεῖσα ὑπὸ τὸν τύπον Μαράθουσσα, ἐνῶ τὸ ὄνομα Μάραθος καὶ Μαράθι ἐξακολουθοῦν νὰ ὑπάρχουν σήμερον ἐπὶ τῆς νήσου) καὶ Μάραθα (ὡς τόπος τῆς Ἀρκαδίας· παρᾶλληλον τὸ Μαραθὼν τῆς Ἀττικῆς), Σύμαιθα (πόλις τῆς Θεσσαλίας) καὶ Σύμαιθος (ποταμὸς τῆς Σικελίας), Κάναθος (πηγὴ παρὰ τὴν Ναυπλίαν) καὶ Κάνηθος (πόλις τῆς Λυκαονίας καὶ λόφος παρὰ τὴν Χαλκίδα τῆς Εὐβοίας), Πάρνηθος (πιθανὸς ἀρχικὸς τύπος τοῦ Πάρνης γεν.-ηθος), Λάπιθος (ὄρος τῆς Ἀρκαδίας· πβλ. καὶ τοὺς Λαπίθας) καὶ Λάπαθος ἢ Λάπηθος (πόλις τῆς Κύπρου), Τριμυθοῦς καὶ Ἀμαθοῦς (πόλεις τῆς Κύπρου), Αἴνηθος (ὄρος), Περαιθεῖς (πόλις τῆς Ἀρκαδίας ἐκ γενάρχου Περαιθίου, συνδεομένου μὲ τὴν Λυκαονίαν), Ὑρνήθιον (τόπος παρὰ τὴν Ἐπίδαυρον, ἐκ τῆς Ὑρνηθοῦς, κόρης τοῦ Τεμενοῦ, ὀνομασθεῖς, καὶ φυλὴ ἀργολικὴ (Ὑρνάθιοι), Κύναιθα (πόλις τῆς Ἀρκαδίας, καλουμένη ἐπίσης: ἡ τῶν Κυναϊθέων πόλις, συνδεομένη καὶ αὐτὴ μὲ γενάρχην ἐκ Λυκαονίας, τὸν Κύναιθον). Προσηγορικὰ ἐπίσης ὀνόματα, οἷα τὰ ἄμαθος, κύαθος, μάραθος, ἀρπιάθος (= φοῖνιξ, Ἡσύχ.). ἀσπάλαθος, ζῦθος, κάλαθος, ξριθος (= γεωργός), τυτθὸς καὶ τίτθη, μέρμιθος, σάπιθος (θυσιά, Πάφιοι) κ.ἄ. φαίνεται ὅτι ἔχουν προελληνικὴν προέλευσιν.

Τὰ ἀνωτέρω παραδείγματα εἶναι ἀρκετὰ διὰ νὰ ἀποδείξουν, ὅτι εἰς τὰ τοπωνύμια Πεπαρήθος καὶ Σκίαθος δὲν εἶναι ὀρθὸν νὰ ἀναζητῆται ἑλληνικὴ ἐτυμολογία (ἐκ τοῦ *πεπαρεῖν*: ἐνδειξαι, σημῆναι, *πεπαρήσιμον*: σαφές, Ἡσύχ. καὶ ἐκ τοῦ *σκιά* ἢ *σκιάς*, πβλ. *Laubenhlein* ὁ P a p e)⁷⁴. Πρὸς τὴν τόσα προελληνικὰ τοπωνύμια παρέχουσαν Ἀρκαδίαν μᾶς φέρει τὸ ὄνομα Σκιαθῆς (ὄρους μεταξὺ τῆς Καφυατίδος καὶ Φονεατίδος). Τὸ δὲ θέμα τοῦ τοπωνυμίου Πεπαρήθος ἐμφανίζει τοῦλάχιστον μᾶλλον προελληνικὸν χαρακτῆρα μὲ τὴν συνήθη εἰς μεσογειακὰ τοπωνύμια ἀναδίπλωσιν: πβλ. Πάρπαρος καὶ Παρπάρων, Περπερήγη, Παρπαμισός, Τάρταρα, Γάργαρα (πβλ. σημ. Γέργερη ἐν Κρήτη, τόπος πλήρης πηγῶν), Πρεπενισσός καὶ Πρεπέσινθος (ἴσως ἀρχικῶς Περπε- ἢ Περπερ-) κ.ἄ.· βλ. καὶ προσηγορικὰ ὡς τὸ μάραρον, βόρβορος, κόρκορος. Τὸ Σεσάρηθος ἐμφανίζει παρᾶλληλον

⁷⁴) P a p e, Wörterbuch d. griech. Eigennamen, Braunschweig 1884.

τοῦ Πεπάρηθος τύπον. Ἄτυχῶς πολὺ ἐλάχιστα γνωρίζομεν ὡς πρὸς τὴν γλῶσσαν τῶν μινωικῶν Κρητῶν καὶ τῶν ἄλλων συγγενῶν μεσογειακῶν φύλων· ἐλάχισται λέξεις παρεδόθησαν διὰ τῶν λεξικογράφων ὡς κρητικαὶ καὶ κυπριακαὶ γλῶσσαι, αἱ ὁποῖαι ἐμφανίζουσι ἰδιαίτερον ἐνδιαφέρον ὁσάκις συνδέονται μὲ τοπωνύμια ἢ ὀνόματα θεῶν ἢ ἡρώων. Εἰς ὠρισμένα θέματα τῶν λέξεων τούτων ἀναγνωρίζεται μακρο-νὴ συγγένεια τόσον μὲ σημιτικάς, ὅσον καὶ μὲ ἰνδοευρωπαϊκάς γλώσσας, καὶ ἡ ἔρευνα τείνει νὰ ἀποδείξῃ, ὅτι ἡ συγγένεια αὕτη ὀφείλεται εἰς τὴν ἀπωτέραν καταγωγὴν τῶν οἰκογενειῶν τῶν γλωσσῶν τούτων ἐκ κοινῆς μητρὸς γλώσσης. Ὡστε εἶναι ἄτοπον νὰ σπεύδωμεν νὰ ἀναγνωρίσωμεν ὡς λέξεις ἰνδοευρωπαϊκῆς καταγωγῆς ἐκείνας τῶν ὁποίων τὸ θέμα ἐμφανίζει συγγένειαν μὲ θέματα λέξεων τῆς ἰνδοευρωπαϊκῆς οἰκογενείας, ἰδίως μάλιστα θέματα τὰ ὁποῖα ἐπανειλημμένως ἐμφανίζονται εἰς ἀναμφισβητήτως προελληνικὰ τοπωνύμια. Ἴσως λοιπὸν δὲν θὰ ἦτο παρακεκινδυνευμένον, ἂν ἀνεγνώριζέ τις εἰς τὸ θέμα τοῦ τοπωνυμίου Πεπάρηθος *πεπαρ-* τὴν αὐτὴν ῥίζαν τὴν ὁποῖαν ἐμφανίζουν τὰ: *πέπειρα* καὶ *πέπειρος*⁷⁵, σημαίνουσας: ὠριμάζειν διὰ θερμότητος· τὸ ὅτι ἡ αὐτὴ ῥίζα ἐμφανίζεται εἰς τὸ *σανσκο. pácyatě*, τὸ ἑλλ. *πέπτω* καὶ τὸ λατιν. *coquo*⁷⁶ δὲν ἀποκλείει τὴν ὑπαρξίν προελληνικῶν λέξεων ἐξ αὐτῆς διαπλασθεισῶν. Πεπάρηθος θὰ ἦτο λοιπὸν ὁ κατάλληλος διὰ τὴν ὠριμανσιν τύπος καὶ ἡ τοιαύτη σημασία θὰ ἦτο πολὺ προσηρμοσμένη διὰ τὴν ἀμπελόφυτον νῆσον, ἀφοῦ ἰδιαίτερος περὶ τῆς ὠριμάνσεως τῶν σταφυλῶν ἐχρησιμοποιήθη τὸ ὄ. *πεπαίνειν*⁷⁷.

Διὰ τῶν ἀνωτέρω κατεδείχθη, πιστεύω, ὅτι εἰς τὴν περὶ τοῦ ἀποικισμοῦ τῆς Πεπαρήθου ὑπὸ τῶν Κρητῶν παράδοσιν ὑπάρχει ἱστορικὴ βάσις καὶ ὅτι τὸ ὄνομα τοῦ ἐκ Κνωσοῦ ὀδηγήσαντος εἰς τὴν νῆσον τὴν ἀποικίαν ἡγήτορος διεπλάσθη εἰς παραστατικὴν δήλωσιν τοῦ γεγονότος τῆς διὰ τοῦ ἀποικισμοῦ μεταδόσεως καὶ ἀναπτύξεως τῆς ἀμπελοκαλλιέργειας. Ὑπάρχει μεγάλη πιθανότης ὅτι τὸ ὄνομα τῆς εὐχύμου ὀπώρας ἢ ὁποῖα ἐκλείσει τὴν νῆσον καὶ ἐχάρισε τὸ ὄνομα εἰς τὸν Κρητὰ ἀρχηγέτην εἶναι κρητικῆς καταγωγῆς, ὅπως καὶ τὰ *βότρως* καὶ *οἶνος*· τὸ δύο τελευταῖα ἀπαντοῦν ὑπὸ συγγενῆ τύπον εἰς τὴν φοινικικὴν περιοχὴν: *Batrun*, ἑλλην. Βότρως, ἐκαλεῖτο λιμὴν τῆς Φοινίκης,

⁷⁵) Ἐθεωρήθη ὅτι τὸ *πέπειρα* ἐσχηματίσθη ἐκ τοῦ ἄρσεν. *πέπων* κατ' ἀναλογίαν τοῦ *πίων-πίειρα*. Θὰ ἦτο ὁμως δυνατὸν καὶ ἐκ τοῦ *πέπειρος, πέπειρα* νὰ ἐσχηματίσθη τὸ ἄρσεν. *πέπων* κατ' ἀναλογίαν τοῦ *πίων-πίειρα*.

⁷⁶) Fm. B o i s s a c q, Dictionnaire étymol. ἐν λ. *πέπων*.

⁷⁷) Πβλ. Ἄ ρ ι σ τ. Εἰρ. 1113: *διασκοπῶν ἦδομαι τὰς ἀμπέλους, εἰ πεπαίνουσιν ἤδη*· Ξ ε ν ο φ. Οἰκ. 19, 19: *πεπαίνειν τὴν ὀπώραν* (ἐπὶ τῆς ἀμπέλου).

καὶ οἱ γλωσσολόγοι ἀνεγνώρισαν εἰς τὸ σημ. *γαγίν* (᾿ίην) τὸ αὐτὸ θέμα μὲ τὸ λατιν. *uiniuium* καὶ τὸ ἑλλην. *Γ'οῖνος*⁷⁸. Διὰ τὴν λ. *σταφυλή* (καὶ τὸ παράλληλον *στέμφυλα*) εἶναι βέβαιον, ὅτι δὲν ὑπάρχει ἰνδοευρωπαϊκὴ ἔτυμολογία⁷⁹, καὶ ἐκ τοῦ γεγονότος ὅτι ὄρισμένα τοπωνύμια καὶ λέξεις μὲ κατάληξιν *-υλος*, *-υλλος*, *-υλα*⁸⁰ ἐμφανίζονται ὡς προελληνικὰ θὰ ἔκλινέ τις νὰ ἀναγνωρίσῃ τὴν λέξιν ὡς προελληνικὴν, ἀφοῦ ἄλλως θὰ ἦτο φυσικὸν τὸ ὄνομα νὰ συνηκολούθει, ὡς τόσα ἄλλα ὀνόματα φυτῶν, κατὰ τὴν ἐπέκτασιν τῆς καλλιιεργείας τοῦ προϊόντος.

Εἶναι πολὺ πιθανὸν ὅτι οἱ ἐγκατασταθέντες ἐπὶ τῆς νήσου Σκοπέλου ἄποικοι δὲν ἠρκέσθησαν νὰ κατοικήσουν εἰς τὸν μᾶλλον πρόσφορον δι' αὐτοὺς τόπον τοῦ διπλοῦ ὄρου, ἀλλ' ἴδρυσαν καὶ ἄλλους συνοικισμοὺς ἢ τοῦλάχιστον μικρὰς κόμας εἰς ἐπίκαιρα σημεῖα. Κατὰ τὰ κράσπεδα τῆς σημερινῆς πόλεως Σκοπέλου εἰς θέσιν Λίμνη ἀνεφάνη παρὰ τὴν κοίτην ρεύματος, πλησίον ἑνὸς νέου κεραμοποιείου, τεῖχος ἐκτισμένον κατὰ τὸν κυκλώπειον τρόπον, τὸ ὁποῖον, πιστεύω, δέον νὰ ἀναχθῇ εἰς τὴν ἐποχὴν τοῦ προελληνικοῦ οἰκισμοῦ τῆς νήσου· δὲν ἀποκλείεται νὰ ἀνήκῃ εἰς συνοικισμὸν προελληνικόν, τὸν ὁποῖον πολὺ ἀργότερον διεδέχθη ἡ ἑλληνικὴ πόλις, ἴδρυμα κατὰ τὴν παράδοσιν, τῶν Χαλκιδέων· ἡ τελευταία ἐγκατεστάθη ἐπὶ τῆς κλιτύος ἀκροπόλεως, ἢ ὁποία ἐξησφαλίσθη διὰ τειχῶν κατὰ τὰ μᾶλλον εὐπρόσβλητα μέρη. Κατὰ τὴν περιουσίαν μου ἀνὰ τὴν νῆσον, ὑπὸ τὴν καθοδήγησιν τοῦ ἐξαιρέτου καὶ ἀκαμάτου κ. Ἰ. Δημητριάδου, παρετήρησα ἐπὶ λόφων (κατὰ τὴν θέσιν Δίτροπον καὶ εἰς τὴν περιοχὴν τῆς πόλεως Πανόρου) περιβόλους κατεσκευασμένους δι' ὀρθογωνισμένων λίθων καὶ ὑπόγεια κτιστὰ κατασκευάσματα ἀγνώστου χρήσεως, ἐξ ἑνὸς ἢ δύο δωματίων, τῶν ὁποίων ἡ εἴσοδος δὲν εἶναι φανερά. Δυστυχῶς τὰ ἐπιφανειακὰ λείψανα δὲν βοηθοῦν διὰ τὴν χρονολόγησιν, ἀλλ' ὑποθέτω ὅτι καὶ ταῦτα ἀνήκουν εἰς προελληνικοὺς χρόνους, ἂν κρίνῃ τις ἀπὸ τὴν τεχνικὴν τῆς οἰκοδομῆς των. Καθ' ὅσον ἐνθυμοῦμαι τὰ ὑπόγεια κατασκευάσματα ἐνεφάνιζον τοιχοδομίαν πολὺ ἀνάλογον τοῦ παρὰ τὸ Καπακλῆ Βόλου ἀνασκαφέντος θολωτοῦ τάφου⁸¹. Κατὰ τὴν παράδοσιν τοῦ Ἀωνύμου οἱ περὶ τὸν Στάφυλον κατέλαβον δύο μόνον νήσους, τὴν Πεπαρήθον καὶ τὴν Ἰκον. Τὸ ὄνομα τῆς τελευταίας πιστεύω ὅτι εἶναι ἐπίσης προελληνικόν· τοῦλάχιστον ἔχομεν πλῆθος

⁷⁸) Πβλ. B e r a r d, αὐτ. I, 332.

⁷⁹) B o i s s a c q, αὐτ. ἐν λ. *σταφυλή*: τὸ αὐτὸ ἰσχύει διὰ τὸ: *βότρως*.

⁸⁰) Βλ. τὰ Πύλος, Δάκτυλος, Βαίτυλος, Τέφυλλος, Βάργυλος, γρώθυλος (=σπήλαιον), κρώβυλος, κότυλος κ.ἄ.

⁸¹) Βλ. ὑποσ. 46.

προελληνικῶν τοπωνυμίων—ἀλλὰ καὶ προσηγορικῶν, ἀσφαλῶς προελληνικῶν ὀνομάτων—ἐμφανιζόντων τὸ προθεματικὸν Ἰ- ἢ ἱ-. Προχέλι-
 ρως ἀναφέρω τὰ Ἰάροδανος, Ἰναχος, Ἰασος, Ἰνατος, Ἰτανος, Ἰάλυ-
 σος, Ἰκαρος, Ἰμβρασος, Ἰλισσός, Ἰσημηός, Ἰσμαρος, Ἰωλκός. Τὴν
 νῆσον συνδέει ἡ παράδοσις μὲ τὸν Ἀχιλλέα. Ἐκεῖ ἐποποθετεῖτο κατὰ
 μίαν παράδοσιν ὁ τάφος τοῦ πατρὸς τοῦ Ἀχιλλέως Πηλέως⁸² καὶ ὁ
 ἐκ παραδόσεως γνωστὸς Ἀχιλλεῖος δρόμος⁸³ ἐσχετίζετο καὶ μὲ αὐτήν,
 ὥστε μέχρι σήμερον νὰ διατηρῆται ὡς ὄνομα αὐτῆς: τὰ Χιλλειοδρό-
 μια (γραφόμενον φυσικὰ Χιλιοδρόμια). Πληροφορίες φέρουν ὅτι ἀνευ-
 ρέθησαν ἀγγελία καὶ ἄλλαι ἀρχαιοτήτες, ἀλλὰ μέχρι σήμερον δὲν ἐγένε-
 νετο ἀρχαιολογικὴ ἐξερεύνησις εἰς τὴν νῆσον, ὥστε νὰ γνωρίζωμεν
 ποίᾳς ἐποχᾶς ἀντιπροσωπεύουν τὰ ἀνευρισκόμενα. Τύσον στενωῶς ὁμοῦ
 συνδέεται ἡ Ἰκος μὲ τὴν Πεπάρηθον ἐξ αὐτῆς τῆς θέσεώς της, ὥστε
 καὶ ἀνευ τῆς παραδόσεως θὰ ἔδει νὰ θεωρηθῆ βέβαιον, ὅτι καὶ εἰς αὐτὴν
 ἐξετάθη ὁ ἀποικισμός. Πολὺν περίεργον θὰ ἦτο, ἂν οἱ ἐγκατασταθέν-
 τες εἰς τὴν Πεπάρηθον, ἀναμφιβόλως ναυτικοί, ἀποικοὶ ἠγνόησαν τὴν
 τόσον ἐξαιρετικὸν φυσικὸν λιμένα παρέχουσιν καὶ πυκνὴν βλάστησιν
 ἐπιδεικνύουσιν γειτονικὴν νῆσον Σκίαθον· ἡ παράδοσις τοῦ Ἀνωνύ-
 μου λέγει ὅτι τὴν κατέλαβον, ὡς καὶ τὴν Σκῦρον, Πελασγιῶται ἐκ τῆς
 Θράκης· ἀτυχῶς οἱ Πελασγοὶ ἢ Πελασγιῶται παραμένουν δι' ἡμᾶς
 μυστηριώδεις· ἂν κρίνῃ τις ὁμοῦ ἐκ τοῦ γεγονότος ὅτι εἰς αὐτοὺς ἀπε-
 δίδοντο τὰ παμπάλαια κυκλώπεια τείχη, οἱ παλαιότεροι συνοικισμοὶ
 τοῦ Αἰγαίου καὶ ὅτι τοὺς εὐρίσκομεν μεταξὺ τῶν λαῶν τῆς Κρήτης εἰς
 τὸ γνωστὸν ὁμηρικὸν χωρίον (τ 175-177), θὰ ἔδει νὰ συμπεράνωμεν ἢ
 ὅτι ἐπρόκειτο περὶ συγγενοῦς μὲ τοὺς Κρητὰς μεσογειακοῦ λαοῦ ἢ ὅτι
 τὸ ὄνομα τοῦτο ἐχρησιμοποιεῖτο πρὸς χαρακτηρισμὸν τῶν παλαιότερων
 ἐπὶ τῆς ἠπειρωτικῆς Ἑλλάδος καὶ τῶν νήσων ἐγκαταστάσεων λαῶν
 τῆς θαλάσσης, ἀδιάφορον ποίων· ἐπομένως πελασγικὴ θὰ ἠδύναντο

⁸²) Ἀ ν τ ῖ π α τ ρ. Σ ι δ ὶ ν. εἰς Παλατ. Ἀνθολ. VII, 2, 9 κ.εξ.: «ἴσθ' ὅτι κεύθει καὶ Θέτιδος γαμέταν ἢ βραχίβωλος Ἰκος»· πβλ. Σ χ ο λ. Ε ὑ ρ ι π. Τυρ. 1128.

⁸³) Τὴν συσχέτισιν μὲ τὴν Ἰκον-Χιλιοδρόμια ἤδη ὁ F i c k, αὐτ. 68. Ὑ-
 πῆρχε φαίνεται καὶ παλαιὰ παράδοσις ἀφοῦ ὁ B o n d e l m o n t i, (Liber
 Insul. 129) γνωρίζει τὴν νῆσον ὡς: Δρόμον. Ἰσως τὸ ἐπίμηκες τῆς νήσου
 καὶ ἡ γειτονία μὲ τὴν ἰδιαιτέρως μετὰ τοῦ Ἀχιλλέως σχετιζομένην Σκῦρον
 συνδέσαν μετ' αὐτῆς τὴν παράδοσιν τοῦ Ἀχιλλεῖου Δρόμου, τὴν ὁποῖαν εὐρί-
 σκωμεν κυρίως ἐντοπισμένην ἐπὶ στενῆς, μακρᾶς καὶ ἀμμόδους λωρίδος ξηρᾶς
 μεταξὺ τῶν ἐκβολῶν τοῦ Βορυσθένους καὶ τῆς Καρρινίτιδος (σημ. Tendera),
 παρὰ τὴν νῆσον Λευκὴν, καλουμένην Ἀχιλλεῖον Πλάκα ἢ Ἀχιλλεῖον Νῆσον
 (Σ τ ρ ᾶ β. VII, 307, Ἀ ν ὠ ν υ μ ο ς (Ψευδοσκύμνος), 819, Π τ ο λ. III, 5,
 25, Ἡ ρ ὀ δ. IV, 55, 76). Πβλ. Ἀχιλλέως Δρόμος παρὰ P. W. Realenc.

νὰ χαρακτηρισθῆ καὶ παλαιὰ κρητικὴ ἐπὶ τῶν νήσων ἐγκατάστασις. Τὸ τελευταῖον θὰ ἐφαίνετο πιθανὸν προκειμένου περὶ τῆς Σκιαθοῦ, ἀφοῦ οἱ Πελασιῶται ἐμφανίζονται ἐγκαθιστάμενοι καὶ ἐπὶ τῆς Σκύρου, τὴν ὁποίαν ἡ παράδοσις τοῦ Διοδώρου θεωρεῖ ὡς ἀποικισθεῖσαν παρὰ τοῦ ἐκ Κρήτης μετὰ τοῦ Σταφύλου ἐλθόντος Ἐνυέως. Εἰς τῶν λιμένων τῆς ἐκαλεῖτο Κ ρ ἦ σ ι ο ν⁸⁴. Βραδύτερον τὴν «*αἰπείαν Σκῆρον*» κυριεῖει ὁ Ἄχιλλεύς⁸⁵. Μέχρι σήμερον δὲν ἀνευρέθησαν ἐπὶ τῆς νήσου Σκύρου μινωικὰ ἢ μυκηναϊκὰ ἀγγεῖα, ἢ ἐπιβιώσις ὅμως μυκηναϊκῶν στοιχείων εἰς τὰ ἀνευρεθέντα γεωμετρικὰ εἶναι προφανές⁸⁶. Καίτοι μὲ τὴν ἔλλειψιν ἀσφαλῶν ἀρχαιολογικῶν ἐνδείξεων εἶναι πολὺ δύσκολον νὰ δοθοῦν ἔστω καὶ εἰς γενικὸν διάγραμμα αἱ κύριαι γραμμαὶ τῶν εἰς τὰς νήσους τῶν Σποράδων ἐγκαταστάσεων, ὅμως, μὲ βάσιν τὰς παραδόσεις καὶ τὰ ἐλάχιστα ἄλλα στοιχεῖα τὰ ὁποῖα διαθέτομεν, δυνάμεθα ἀπὸ τοῦδε νὰ δεχθῶμεν ὡς γεγονὸς τὸν ἀποικισμὸν μιᾶς ὁμίδος Κρητῶν ἐπὶ τῶν νήσων Πεπαρήθου καὶ Ἴκρου, ἐτέρας ἐπὶ τῶν νήσων Σκύρου καὶ Σκιαθοῦ· εἰς τὴν βασιλικὴν αὐλὴν τοῦ Λυκομήδους ἡ παράδοσις φέρει τὸν Ἄχιλλέα ὡς θηλυπρεπῶς ἀνατρεφόμενον⁸⁷ καὶ ἡ διήγησις τῆς διὰ τῶν ὄπλων ἀνακαλύψεως του ὑπὸ τοῦ Ὀδυσσεὺς ἀπηχεῖ ἴσως ἐντυπώσεις τῆς ἀντιθέσεως ζωῆς μεταξὺ τῶν αὐτῶν τῶν ἀποίκων βασιλέων καὶ τῶν ἐκ βορρᾶ πολεμικῶν φύλων. Ἡ κατάκτησις τῆς Σκύρου ὑπὸ τοῦ Ἄχιλλέως πολὺ πιθανὸν ἀντικατοπτρίζει τὴν ἐκτόπισιν τῶν κρητικῶν δυναστειῶν διὰ τῆς προωθήσεως τῶν κατερχομένων ἐκ βορρᾶ ἀχαικῶν φύλων, μάλιστα τῶν ἐγκατεστημένων εἰς τὴν πλησιόχωρον Φθίαν (καὶ ἴσως τὴν θεσσαλικὴν Πελασιῳτιδα, ἃν οἱ ἀναφερόμενοι Πελασιῶται συνδεθοῦν μᾶλλον πρὸς τὴν περιοχὴν ταύτην). Ἴσως ἡ Πεπαρήθος νὰ παρέμεινεν εἰς χεῖρας τῶν μινωικῶν ἀποίκων ἐπὶ μακρότερον χρόνον, δὲν ἀποκλείεται δὲ καὶ μετὰ τὴν κατάληψιν τῶν νήσων ὑπὸ πολεμικῶν καὶ πειρατικῶν φύλων—ἐγένετο κυρίως λόγος περὶ τῶν Δολόπων⁸⁸, λαοῦ πολεμικοῦ τῆς Θεσσαλίας, συνορευόντος πρὸς νότον μὲ τὴν Φθίαν—νὰ ἐπέζησαν λείψανα τῶν πρώτων ἀποίκων. Τοῦτο τοῦλάχιστον θὰ ἐδικαιο-

⁸⁴) F r e d r i c h, Skyros, 278.

⁸⁵) Ἰλιάδος IX, 668.

⁸⁶) Π α π α δ η μ η τ ρ ί ο υ ἐν ΑΑ 1936, 228 κ.ἐξ. Πβλ. BSA, XI, 1904-5, 78 κ.ἐξ. Ἄρχ. Δελτ. 1918 παραρτ. 41 κ.ἐξ. W a c e - T h o m p s o n, Prehist. Thess. 208, F i m m e n, Kret-Myk. Kultur, 13.

⁸⁷) *Achilleus* ἐν P. W. Realenc. Ὁ Ἄχιλλεύς ἔφερεν ὡς κόρη τὸ ὄνομα Πύρρα, Κερκέσουρα ἢ Ἰσσα. Τὰ δύο τελευταῖα φαίνονται προελληνικά.

⁸⁸) Οἱ Δόλοπες μνημονεύονται κυρίως ὡς ἐγκατασταθέντες εἰς τὴν Σκῆρον καὶ Ἴκρον.

λόγει τὴν ὀνομασίαν τῶν *Παλαιοσκοιθίων* εἰς ἐπιγραφὰς τῶν ἐτῶν 408 καὶ 378 π.Χ., ὀνομασίαν ἀνάλογον τῆς «*πάλαι Μιλήτου*» καὶ τῶσων ἄλλων (Παλαίπαφος, Παλαιμαγνησία, Παλαίσκηφισ, Παλαιάμυνδος, Παλαίβυβλος, Παλαιγάργαρος, Παλαιπερκώσιοι κλπ.). Οἱ Παλαισκοιθιοὶ θὰ ἦσαν εἰς τὴν Σκόπελον ὅτι οἱ Ἐτεοκαρπάθιοι εἰς τὴν Κάροπαθον, καὶ αὐτοὶ εἰς ἐπιγραφὰς ἐμφανιζόμενοι, ὡς καταβάλλοντες συμμαχικὸν φόρον· γενικώτερος χαρακτηρισμὸς περιοχῆς ἐνθα διετηρήθησαν λείψανα τῶν μινωικῶν φύλων εἶναι, ὡς γνωστόν, ὁ τῶν Ἐτεοκορητῶν τῆς περιοχῆς Πραιοῦ τῆς Κρήτης.

Ἐν κατακλειδί θὰ ἔδει νὰ τεθῆ τὸ ἐρώτημα, ἂν εἰς τὸν ἀνακαλυφθέντα ἐπιφανῆ τάφον τῆς περιοχῆς Σταφύλου δυνάμεθα νὰ ἀναγνωρίσωμεν τὸν τάφον τοῦ πρώτου ἐκ Κρήτης οἰκιστοῦ. Ὁ γυμνασιάρχης κ. Γεωργάρας, μὲ τὸν πρῶτον ἐνθουσιασμὸν τῆς ἀνακάλυψως, κατέληξεν εἰς τὸ σύντομον δημοσίευσμά του εἰς τὸ συμπέρασμα «*ὅτι ὁ ταφεὶς ἐν τῷ ἀνωτέρῳ τάφῳ ἦρος δὲν δύναται νὰ εἶναι ἄλλος παρὰ ὁ οἰκιστὴς Στάφυλος*». Ἀλλὰ καὶ ὁ καθηγητὴς κ. Μαρινᾶτος ἀπέκλινε πρὸς τὴν ἐκδοχὴν ταύτην καὶ ὁ τὴν ἀνακοίνωσιν περὶ τοῦ χρυσοῦ ξίφους ἐνώπιον τοῦ VI Συνεδρίου παρουσιάσας Γ. Μπακαλάκης κατέληγεν: «*Ἰσως κατόπιν τούτων δὲν θὰ ἦτο πολὺ τοιμηρὸν τὸν τάφον, καὶ δι' αὐτοῦ τὸ ξίφος μας, νὰ συνδέσωμεν μὲ τὸν μυθικὸν ἐκεῖνον ἦρωα. Ἄν δύναται τις ὁμως ν' ἀμφιβάλλῃ, ὅτι ὁ Στάφυλος αὐτὸς ἔφερε ποτὲ τὸ ξίφος τοῦτο, εἶναι ὁμως βέβαιον, ὅτι τὸ ἀνακαλυφθὲν ὄπλον ὡς πρὸς τὴν ὕλην καὶ ἐργασίαν δὲν δύναται νὰ ὑστερῇ τῶν ἰδικῶν του ὄπλων, καὶ ἐν πάσῃ περιπτώσει εἶναι ἐπάξιον ἡγεμόνος. Εἰς ἦρος τῶν «πολυχρύσων Μυκητῶν» θὰ ἠδύνατο μόνον νὰ ἔφραξεν ἐν τοιοῦτον ξίφος*». Καὶ ὅτι μὲν ὁ τάφος ἦτο ἡγεμόνος ἢ πρίγκηπος ὑπεγραμμίσθη ἐπαρκῶς διὰ τῶν ἀνωτέρω ἐκτεθέντων, δυσκόλως ὁμως θὰ ἠδύνατο νὰ θεωρηθῆ ὡς ἀνήκων εἰς τὸν πρῶτον οἰκιστὴν, ἂν ὁ ἀποικισμὸς ἐγένετο, ὡς ὑπελογίσθη, κατὰ τὰς ἀρχὰς ἢ τὰ μέσα τοῦ κατὰ ἸΣΤ' αἰῶνος, ἀφοῦ τὸ σύνολον τῶν κτερισμάτων ἐχρονολογήσαμεν περὶ τὰ μέσα τοῦ ἸΕ' αἰῶνος· παραμένει πάντοτε ἡ δυνατότης, ὅτι ὁ τάφος εἶχε κατασκευασθῆ διὰ τὸν παραμερισθέντα νεκρὸν, ὅστις δὲν θὰ ἀπεκλείετο τότε νὰ ἦτο ὁ ἡγηθὴς τοῦ ἀποικισμοῦ. Διὰ τὸ ξίφος ὁμως μὲ τὴν χρυσοῦν λαβὴν, χρονολογηθὲν περὶ τὸ τέλος τῆς ἸΣΤ' ἑκατονταετηρίδος καὶ πιθανῶς περιελθὸν κληρονομικῶ δικαιώματι εἰς τὸν νεκρὸν βασιλέα μετὰ τοῦ ὁποίου καὶ εὐρέθη, θὰ ὑπῆρχε πάντοτε τὸ ἐνδεχόμενον ὅτι τὸ ἔφερε ποτε ὁ πρῶτος οἰκιστὴς. Ἐνδεχόμενον εἶναι ἐπίσης ὅτι εἶχε συνταρῆ μετὰ τοῦ παραμερισθέντος καὶ ἐτέθη εἰς δευτέραν χρῆσιν μετὰ τοῦ τελευταίου κατόχου τοῦ τάφου. Ἡ μυκηναϊκὴ ὁμως ἐμφάνισις

τοῦ ξίφους θὰ προϋπέθετεν, ὅτι τοῦτο δὲν εἶχε κατασκευασθῆ εἰς τὴν Κρήτην, ἐπομένως ὅτι δὲν ἦλθε μετὰ τοῦ ἡγουμένου τῆς ἀποικίας, ἀλλὰ κατασκευάσθη βραδύτερον πρὸς χρῆσιν τοῦ βασιλέως κατὰ τὰ μυκηναϊκὰ πρότυπα, πολὺ πιθανὸν ὑπὸ ἐπιχωρίων μεταλλουργῶν. Τόσον ὅμως τὸ σχῆμα ὅσον καὶ ἡ διακόσμησις τῶν μυκηναϊκῶν ξιφῶν τῶν ὀρθογωνίων τάφων προῆλθον ἀπὸ ἄμεσον ἐξέλιξιν τῆς κρητικῆς μεταλλοτεχνίας, ὡς τοῦτο ἐπὶ μᾶλλον καὶ μᾶλλον ἀποδεικνύεται ἐκ τῶν ἐρχομένων εἰς φῶς νέων εὗρημάτων. Ὁ δεσμὸς τῆς μητροπόλεως καὶ τῶν ἀποικιῶν δὲν ἐχαλαρώθη, ἀλλ' ἡ ἐξάρτησις τούτων ἀπ' ἐκείνης δὲν ἔσχεν ὡς ἐπακόλουθον τὴν ἀπόλυτον ὑποτέλειαν εἰς τὸ κεφάλαιον τῆς καλλιτεχνικῆς δημιουργίας. Ὁ Κρῆς ἀρχηγέτης, ὅπως καὶ εἰ διὰδοχοί του, ἠδύνατο νὰ ἐμφανίζεταί φέρων ὄπλα καὶ σκευὴν μικτὴν, γνησίως κρητικὴν καὶ τῆς νέας τεχνοτροπίας, ἢ ὅποια ἀφομοιώνει ἐπιτυχῶς στοιχεῖα τὰ ὅποια ἤυρεν ἢ ἔλαβεν εἰς τὸ νεωστὶ ἀποκτηθὲν ἔδαφος. Πιστὸς εἰς τὴν μινωικὴν θεότητα φέρει μέχρι τῆς νεκρικῆς κατοικίας του τὸν ἱερὸν λάβρουν, ἢ δὲ ἐν τῷ τάφῳ σύντροφός του ἔχει πλησίον τῆς τὴν μικρὰν πληλίνην «ἀρορηφόρον», θεότητα ἢ λάτριδα. Καὶ ἀπὸ τὴν ἐξέχουσαν, ἀλλὰ προφυλασσομένην, σκοπιὰν τοῦ τάφου του δὲν παύει νὰ ἀτενίζῃ πρὸς τοὺς φίλους αἰγιαλοὺς καὶ μακρὰν πρὸς τὴν νότιον θάλασσαν, τὴν θάλασσαν τῆς φιλιτάτης μητρίδος.

N. ΠΛΑΤΩΝ