

ΠΡΩΤΟΓΕΩΜΕΤΡΙΚΟΣ ΝΑΪΣΚΟΣ ΤΗΣ ΣΥΛΛΟΓΗΣ ΓΙΑΜΑΛΑΚΗ

Τὰ δημοσιευόμενα διὰ πρώτην φοράν κατωτέρω πηλίνα ἀντικείμενα τῆς ἐν Ἑρακλείῳ Συλλογῆς Γιαμαλάκη¹ ἀποτελοῦν σύνολον ἀγνώστου προελεύσεως, ἀποκτηθὲν κατὰ τὴν ἀνοιξιν τοῦ τρέχοντος ἔτους. Περιλαμβάνει εἴκοσι ἀγγεῖα, μεταξὺ τῶν ὁποίων ὑδρίαί, οἰνοχόαι, κάλαθοι καὶ μόνωτα κύπελλα, καὶ πηλινον ὁμοίωμα στρογγύλου οἰκίσκου ἢ ναΐσκου μετ' ἀνθρωπίνων μορφῶν. Τὰ ἀγγεῖα τοῦ εὐρήματος ἔχουν ὡς ἑξῆς:

Ἐδ ρ ί α ι : 1) Πίν. ΛΑ', ἀρ. 1. Ὑψος 0,242. Δύο ὀριζόντιαι λαβαὶ καὶ μία κάθετος. Στόμιον στρογγύλον. Πλατεῖα ταινία παρὰ τὴν βάσιν. Ὑψηλότερον εὐθὺς ὑπὸ τὰς ὀριζοντίας, μελαμβαφεῖς λαβάς τρεῖς παράλληλοι ταινίαι ἐπαναλαμβάνόμεναι ὑπεράνω τῶν λαβῶν. Ἐν συνεχείᾳ πρὸς τὰ ἄνω ψευδομαϊάνδρος καὶ πάλιν τρεῖς ταινίαι. Εἰς τοὺς ὤμους τρίγωνα διηρημένα εἰς τετράγωνα. Ἐπὶ τοῦ λαιμοῦ ὁ αὐτὸς ψευδομαϊάνδρος, ἄνωθεν δὲ καὶ κάτωθεν τούτου ἀνά τρεῖς ταινίαι. Εἰς τὰ χωνοειδῆ χεῖλη κάθετοι ραβδώσεις μεταξὺ δύο ταινιῶν. Ἄλλαι δύο ταινίαι ἔσω τῶν χεϊλέων. Τὸ ἀμελὲς βάψιμον ἔχει προκαλέσει εἰς τινὰ σημεῖα κηλίδας. Ἡ κάθετος λαβή, μελαμβαφῆς κατὰ τὰς στενὰς πλαγίας πλευράς, φέρει ὀριζοντίας ραβδώσεις. Ἡ βάσις δὲν δηλοῦται πλαστικῶς.



Εἰκ. 7. — Πρωτογεωμετρικὴ ὑδρία.

2) Πίν. ΛΑ', ἀρ. 3. Εἰκ. 7. Ὑψος 0,238. Αἱ δύο ὀριζόντιαι λαβαὶ κατὰ τὸ μέσον περίπου τοῦ ὕψους. Πλαστικὴ δῆλωσις τῆς βάσεως, ἥτις, ὡς καὶ ἱκανὸν μέρος ὑπὲρ αὐτήν, μελαμβαφῆς. Εἰς τὸ ὕψος τῶν

¹) Εὐχαριστῶ θερμῶς τὸν Ἰατρὸν κ. Στυλ. Γιαμαλάκη, δημιουργὸν τῆς ἐξαιρετοῦ Συλλογῆς, ἥτις ἀποτελεῖ τὸ δεύτερον Μουσεῖον τῆς Κρήτης, διότι μοὶ ἐπέτρεψε τὴν δημοσίευσιν τῆς παρούσης μελέτης. Κατάλογον τοῦ συνόλου τῶν πρωτογεωμετρικῶν καὶ γεωμετρικῶν ἀγγείων τῆς Συλλογῆς θέλω δημοσιεύσει εἰς ἰδιαιτέραν ἔκδοσιν γαλλιστὶ προσεχῶς.

ἐπίσης μελαμβραφῶν ὀριζοντίων λαβῶν, μεταξύ δύο παχειῶν ταινιῶν περιθεουσῶν τὸ ἀγγεῖον σχηματίζεται ἐπὶ ἑκατέρας προσόψεως τοῦτου ἀνὰ μία μακρὰ «μετόπη», ἣν περιορίζει ἑκατέρωθεν ἀνὰ ἓν «τριγλύφον», ἄνω δὲ καὶ κάτω λεπτὴ ταινία διακοπτομένη πρὸ τῶν τριγλύφων. Ἡ μία μετόπη περιλαμβάνει σειρὰν ρόμβων, ὧν ἑντὸς μικρότεροι ῥόμβοι τετραγωνισμένοι. Τὰ κενὰ πληροῦνται διὰ τριγώνων. Εἰς τὰ δύο ἄκρα ἀντὶ ρόμβων τρίγωνα. Ἡ ἑτέρα μετόπη σύγκειται ἐκ σειρᾶς ὀρθίων ζευγῶν μελαμβραφῶν τριγώνων, ἑκάστου ζεύγους ἔχοντος κοινήν κορυφήν, πλαισιοῦται δὲ κατὰ τὸν αὐτὸν τρόπον ὡς ἡ πρώτη. Εἰς τοὺς ὠμούς πλοχμὸς μεταξύ ταινιῶν διακοπτόμενος ἑκατέρωθεν τῆς καθέτου λαβῆς, ἡ ὁποία κοσμεῖται δι' ὀριζοντίων ραβδώσεων. Ὑψηλότερον τρίγωνα ραβδούμενα ἐναλλάξ δι' ἀντιθέτως φερομένων λοξῶν γραμμῶν. Ἡ κόσμησις αὕτη διακόπτεται ἐπίσης πρὸ τῆς καθέτου λαβῆς. Ὁ λαιμὸς κοσμεῖται διὰ δύο ταινιῶν κατὰ τὸ κατώτερον τμήμα καὶ μᾶς κατὰ τὰ ὁμοίως τῇ ἄλλῃ ὑδρία μορφούμενα χεῖλη, ὧν ἔσωθεν παχεῖα ταινία.

Π ρ ό χ ο ι: 1) Πίν. ΛΑ', ἀρ. 7. Ὑψος 0,145. Κατὰ τὸ μέσον τοῦ ὕψους τὸ γνωστὸν ὡς laufender Hund εἶδος σπειρας μεταξύ ταινιῶν. Τὸ κατώτερον τμήμα καὶ ἡ πλαστικῶς δηλουμένη βάση μελαμβραφῆ. Εἰς τοὺς ὠμούς παχεῖα ταινία, ἥς ἄνωθεν σειρὰ τριγώνων, ἑντὸς τῶν ὁποίων μικρότερα τρίγωνα τῶν διακένων ραβδουμένων. Ἐπὶ τοῦ λαιμοῦ κυματοειδῆς γραμμὴ. Λαιμὸς, λαβὴ καὶ στόμιον συμπληρωμένα.

2) Πίν. ΛΑ', ἀρ. 4. Ὑψος 0,149. Τὸ αὐτὸ περίπου σχῆμα. Κατὰ τὸ κατώτερον τμήμα καὶ βάσιν μελαμβραφές. Κατὰ τὸ μέσον τοῦ ὕψους τρεῖς λεπταὶ ταινίαι, ὧν ὑπεράνω παχεῖα τοιαύτη. Ἐπὶ ὠμων σειρὰ κοσμήματος συγκειμένου ἐκ τεσσάρων ἐναλλήλων τριγώνων, ὧν τὸ ἔσωτερον διαιρεῖται εἰς τετραγωνίδια. Αἱ κορυφαὶ τῶν ἐξωτερικῶν τριγώνων συνδέονται ἀνὰ μία πρὸς ταινίαν περιθέουσαν τὸ ἀγγεῖον κατὰ τὴν ἑναρξιν τοῦ λαιμοῦ. Ἐπὶ τούτου κυματοειδῆς γραμμὴ. Δύο λεπταὶ ταινίαι ὑπὸ τὰ χεῖλη καὶ ἄλλη ἐπ' αὐτῶν καὶ ἔσωθεν αὐτῶν. Ἐπὶ τῆς λαβῆς ἡ γνωστὴ ἐκ ραβδώσεων κόσμησις. Στόμιον στρογγύλον.

Ο Ἴ ν ο χ ό α ι μ ε τ ρ ι φ υ λ λ ό σ χ η μ ο ν σ τ ό μ ι ο ν καὶ μ ἰ α ν λα β ῆ ν: 1) Πίν. ΛΑ', ἀρ. 5. Ὑψος 0,131. Ἐπὶ τοῦ ὄμοιοῦς περιπίπου σώματος ταινίαι παχεῖαι. Εἰς τοὺς ὠμούς ἐνάλληλα τρίγωνα. Ταινία κατὰ τὴν ἑναρξιν τοῦ λαιμοῦ, ἐπὶ τῶν χελέων καὶ ἔσωθεν τούτων. Λαβὴ ραβδωτὴ ὡς συνήθως μὲ μέλανα δακτύλιον κατὰ τὴν ἐπὶ τῶν ὠμων ἑναρξιν.

2) Πίν. ΛΑ', ἀρ. 10. Ὑψος 0,10. Σῶμα σφαιροειδὲς μὲ εὐρεῖαν βάσιν, μελαμβραφές χαμηλὰ καὶ κοσμούμενον ὑψηλότερον διὰ τριῶν

ταινιῶν. Ἐπὶ τῶν ὤμων ἀνεστραμμένα ραβδωτὰ τρίγωνα ἀποτελοῦντὰ ἀστέρα ἐκφυόμενον πέριξ τοῦ λαιμοῦ. Δύο ταινίαι κατὰ τὴν ἑναρξιν τούτου καὶ ἐπὶ τῶν χειλέων, ὡς καὶ ἄνωθεν αὐτῶν. Λαβὴ ὡς ἡ τοῦ προηγουμένου ἀγγείου.

3) Πίν. ΛΑ', ἀρ. 11 καὶ 8. Δύο ἀγγείδια, ὕψους 0,085 καὶ 0,081, συμπληρωθέντα μὲ στόμια οἰνοχοῶν καὶ λαβάς. Τὸ ἓν ἔχει διακόσμησιν τριγῶνων ἐπὶ τῶν ὤμων καὶ κατωτέρω ταινίας. Τὸ μικρότερον φαίνεται ἀκόσμητον.

4) Πίν. ΛΑ', ἀρ. 12. Ὑψος 0,065. Φέρει λευκὴν διακόσμησιν. Κατὰ τὸ κατώτερον μέρος ταινίαι. Ἐπὶ τῶν ὤμων τρίγωνα κατὰ ποικίλον τρόπον ραβδούμενα ἢ ἐνάλληλα.

Δίωτοι κάλαθοι: 1) Πίν. ΛΒ' 1, ἀρ. 2. Ὑψος 0,065. Διάμετρος 0,207. Διακόσμησις ἐξωτερικῶς: ἐκ τῆς περιφέρειας πρὸς τὸ κέντρον παχεῖα ταινία, κόσμημα διακοπτόμενον ὑπὸ τῶν λαβῶν, συνιστάμενον ἐκ δύο δέξυκορῶν κυματοειδῶν ἔναντι ἀλλήλων κειμένων γραμμῶν, ὧν τὸ μεταξὺ ραβδοῦται, σειρὰ δὲ δμάδων συγκλινουσῶν πρὸς ἀλλήλας ἀνὰ ζεύγη, ἐκ τριῶν ἢ τεσσάρων λοξῶν γραμμῶν τεμνομένων ἢ ὄχι. Ἡ σειρὰ αὕτη κεῖται μεταξὺ δύο παχειῶν ταινιῶν. Ἔπονται τρεῖς λεπταὶ ταινίαι καὶ τετάρτη παχύτερα περὶ τὴν βάσιν, ἣν κοσμεῖ σταυρός, τῶν κενῶν πληρουμένων διὰ τριγῶνων ἀκανονίστως. Ἐσωτερικῶς ἐπὶ τῶν χειλέων ράβδωσις, τὰ δὲ λοιπὰ μελαμβραφῆ.

2) Πίν. ΛΒ' 1, ἀρ. 1. Ὑψος 0,055, διαμ. 0,183. Ἐξωτερικῶς παχεῖα ταινία ἐπὶ τῆς περιφέρειας καὶ ἔσωθεν αὐτῆς σειρὰ ῥόμβων σιτικῶν κατὰ τὸ μέσον, διακοπτομένη ὑπὸ τῶν ὠτων, πρὸ τῶν ὀπῶν, πλὴν μιᾶς περιπτώσεως, ἀντὶ ῥόμβου τριγῶνον. Τὰ τμήματα μεταξὺ τῶν ὠτων πλαισιοῦνται ἑκατέρωθεν διὰ «τριγλύφου» καὶ ἄνω καὶ κάτω διὰ λεπτῶν ταινιῶν. Ἔπονται παχεῖαι καὶ λεπταὶ ταινίαι μέχρι τῆς βάσεως, ἡ ὁποία κοσμεῖται διὰ τετραφύλλου προχείρως ραβδουμένου. Τὰ ὦτα προχείρως μελαμβραφῆ. Ἐσωτερικῶς παχεῖαι ταινίαι, ἐπὶ δὲ τῶν χειλέων ραβδώσεις.

3) ΛΒ' 1, ἀρ. 3. Ὑψος 0,06, διαμ. 0,19. Ἐξωτερικῶς παχεῖαι ταινίαι καὶ ἓν συνεχεῖα πρὸς τὸ κέντρον ζώνη ἐξ ὁμορρόπων γωνιῶν μεταξὺ ταινιῶν λεπτῶν. Περὶ τὴν βάσιν παχεῖα ταινία καὶ ἐπ' αὐτῆς σταυρός. Τὰ κενὰ πληροῦνται κατὰ τὴν περιφέρειαν διὰ ραβδώσεων. Ἐσωτερικῶς παχεῖαι ταινίαι.

4) Πίν. ΛΒ' 1, ἀρ. 5. Ὑψος 0,04, διαμ. 0,11. Αἱ λαβαὶ συνεπληρώθησαν ὡς ραβδωταὶ κακῶς. Ἐξωτερικῶς τρεῖς ταινίαι, ὧν μεταξὺ μία σειρὰ τριγῶνων καθέτως ραβδουμένων διὰ γραμμῆς, καὶ ἑτέρα σειρὰ γραμμῶν λοξῶν θλωμένων εἰς δύο.

Ἄλλα ἀγγεῖα: 1) Πίν. ΛΑ', ἀρ. 6. Εἰκ. 8, ἀριστερά. Ἄγ-

γεῖον μόνωτον μετὰ ὠσειδοῦς σώματος καὶ εὐρείας βάσεως, στρογγυλόστομον, ὕψους 0,169. Φέρει ταινίαν παρὰ τὴν μὴ πλαστικῶς δηλουμένην βάσιν, ὑψηλότερον ἔτερον καὶ ὀλίγον ὑπὸ τὴν λαβὴν τρεῖς ταινίας. Κατὰ τὴν ἔναρξιν τοῦ λαιμοῦ ταινία, ἐξ ἧς ἐκφύονται δύο δμάδες καθέτων μικρῶν γραμμῶν, ὧν μεταξὺ βουκράνιον. Ἡ λαβὴ καὶ κατὰ μέγα μέρος τὰ χεῖλη συμπληρωμένα.

2) Πίν. ΛΑ', ἀρ. 2. Εἰκ. 8, δεξιὰ. Ἀγγεῖον μόνωτον στρογγυλόστομον ὕψους σχεδὸν 0,19 μετὰ τῆς ὑπερυψουμένης λαβῆς, μὲ ὠσειδῆς σῶμα καὶ λιαν εὐρεῖαν βάσιν μόλις δηλουμένην. Μελαμβαφεῖς παχειαὶ ζῶναι καὶ λεπταὶ ταινίαι. Λαβὴ διπλή, ἀφ' ἑνὸς καμπτομένη ἀπὸ τῶν ὧμων μέχρι τῶν χειλέων καὶ ἀφ' ἑτέρου συνεχιζομένη πέραν τοῦ σημείου τῆς κάμψεως, ἀρκοῦντως ἀνωτέρω τοῦ στομίου καὶ πίπτουσα ἐντεῦθεν μέχρι τῶν χειλέων. Κεκοσμημένη ἢ λαβὴ ὡς συνήθως. Λαιμὸς μελαμβαφῆς πλὴν μετόπης κειμένης ἐπὶ τοῦ ἔναντι τῆς λαβῆς τμήματος τοῦ λαιμοῦ, περιλαμβανούσης τρεῖς ἐπαλλήλους ὀριζοντίας τεθλασμένας.



Εἰκ. 8. — Πρωτογεωμετρικὰ ἀγγεῖα.

«δοκίδων». Ἡ λαβὴ κοσμεῖται διὰ ῥαβδώσεων καὶ τὸ ἔναντι αὐτῆς τμήμα τοῦ ἀγγείου ἔχει χρωσθῆ μέλαν διὰ πλατείας ταινίας.

4) Πίν. ΛΒ' 1, ἀρ. 6. Ὁσειδῆς ἀγγεῖον ἄνευ λαβῆς στενούμενον πῶς κατὰ τὸ εὐρὸν στόμιον, διαμορφούμενον ἄνευ λαιμοῦ εἰς ἐπίπεδα χεῖλη. Μέγιστον ὕψος κατὰ τὰ χεῖλη 0,117. Κατὰ τὸ κατώτερον ἡμισυ μελαμβαφές. Ἔπονται πρὸς τὰ ἄνω δύο ταινία, ὑπεράνω τῶν ὁποίων σειρὰ τριγῶνων ἀποτελούντων ἀνὰ τέσσαρα «πτερὸν ἀνεμομύλου». Ὑπεράνω τῆς ζώνης ταύτης λεπταὶ ταινία. Τὰ περὶ τὰ χεῖλη καὶ ἢ ἐσωτερικὴ ἐπιφάνεια τοῦ στομίου μελαμβαφῆ. Τὸ κάλυμμα ἴσως δὲν ἀνήκει εἰς τὸ ἀγγεῖον.

Κύαθοι: Πίν. ΛΒ', 1, ἀρ. 4, 7, 8. Τρεῖς μονόχρωμοι ὕψους 0,06, 0,062 καὶ 0,035. Οἱ δύο τελευταῖοι μὲ δῆλωσιν τῶν χειλέων καὶ

3) Πίν. ΛΑ', ἀρ. 9.

Ἀγγεῖον μόνωτον συμπληρωθὲν ὡς στρογγυλόστομον, μὲ μίαν ταινιοειδῆ λαβὴν. Ὑψος 0,098. Τὸ κατώτερον τμήμα μέλαν ἔπεται μέχρι τῶν χειλέων τετράκις ἐπαναλαμβανόμενον σύστημα ἐκ τριῶν ταινιῶν ἐναλλασσόμενον πρὸς σειρὰς στιγμῶν ἢ

κατὰ τὸ πλεῖστον συμπληρωμένοι.

Ὁ ναΐσκος: Πίν. ΚΘ', Λ', ΛΒ', 2. Εἰκ. 9. Πήλινος κύλινδρος μὲ διάμετρον βάσεως 0,142, ἀνοιγόμενος ἐλαφρῶς πρὸς τὰ ἄνω καὶ καλυπτόμενος διὰ ἐλαφρῶς θολωτῆς στέγης, ἐπὶ τῆς κορυφῆς τῆς ὁποίας κυκλικὴ ὀπή, περιβαλλομένη διὰ κυλινδρικοῦ περιχειλώματος δίκην κα-



Εἰκ. 9. — Σχεδιάσμα τοῦ ναΐσκου τῆς Συλλογῆς Γιαμαλάκη.

πνοδόχου ἢ ὀπαίου. Ὑψος μετ' αὐτῆς 0,18. Θύρα ὕψους 0,116, ἀνοίγματος 0,06, ἧς ἐκατέρωθεν ἐξωτερικῶς ἀνὰ μία καμπύλη ὑποδοχὴ μοχλοῦ ἐκφυομένη ἀπὸ τοῦ τοιχώματος κοσμουμένη διὰ ραβδώσεων. Χωριστὸν θυρόφυλλον ἐλαφρῶς κυρτούμενον, ἵνα προσαρμολῆται εἰς τὸ ἀνοίγμα τῆς θύρας, φέρον προεξοχὴν τετραμῆνην, ραβδωτὴν, εἰς σχῆμα ζῶου, καθ' ὅσον φέρει δύο στιγμάς δηλούσας ὀφθαλμούς. Ἡ προεξοχὴ κεῖται εἰς τὸ ὕψος τῶν ἐκατέρωθεν τῆς θύρας ὑποδοχῶν, ἵνα νῆμα, εὐλύγιστον ξυλάριον ἢ βελόνη μεταλλικὴ διερχομένη διὰ τριῶν

στηριγμάτων κλείη ἔξωτερικῶς τὴν θύραν. Ὁ ναῖσκος κοσμεῖται ἔξωτερικῶς κατὰ τὴν κάθειον ἐπιφάνειαν καὶ τὴν στέγην διὰ θεούσης σπειρας, ἢ laufender Hund, πλὴν τῆς καπνοδόχης, ἢ ὁποῖα κοσμεῖται διὰ τριῶν ταινιῶν, ἧτοι κατὰ τὴν βάσιν, τὰ χεῖλη καὶ ὀλίγον κατωτέρω τούτων, μεταξύ δὲ τῶν δύο κατωτέρων ταινιῶν διὰ τεθλασμένης. Παρὰ τὴν βάσιν παχεῖα ταινία περιθέει τὸν ναῖσκον, ἧς ὑπεράνω τρεῖς λεπτότεραι ταινίαι. Ἐκατέρωθεν τῆς θύρας ἀνά δύο ζεύγη καθέτων λεπτῶν ταινιῶν καὶ μεταξύ τῶν ζευγῶν τούτων κόσμημα ἔξ' ἐπαλλήλων γωνιῶν. Τὸ θυρόφυλλον κοσμεῖται ἔξωτερικῶς διὰ πλαισιούσης ταινίας καὶ τριῶν ὀριζοντίων ζωνῶν καθέτως ραβδουμένων, ὧν μεταξύ δύο ζατρίκια. Αἱ ἀρμόττουσαι εἰς τὸ ἀνοίγμα στεναὶ πλευραὶ βεβαμμέναι, ὡς καὶ αἱ στεναὶ πλευραὶ τοῦ ἀνοίγματος. Ἐσωτερικῶς ὁ ναῖσκος καὶ τὸ θυρόφυλλον, καὶ ἔξωτερικῶς ἡ ἐπίπεδος βάσις εἶναι ἀκόσμητα, πλὴν μικροῦ μελαμβραφοῦς τμήματος τῆς βάσεως ἔσωτερικῶς, ἀντιστοιχοῦντος εἰς τὸ κατώφλιον. Λεπτὴ ταινία περιβάλλει τὸν ναῖσκον κατὰ τὰ μέρη ὅπου ὁ θόλος ἐφάπτεται τοῦ κυλίνδρου.

Ἐπὶ τῆς στέγης εἶναι ἔξηπλωμένοι κατ' ἀντίστροφον πρὸς ἀλλήλας διεύθυνσιν δύο ἀνθρώπιναι μορφαί, ἀντιμέτωποι ἑκατέρωθεν τῆς καπνοδόχου, ἧς ὑπεράνω εὐρίσκονται αἱ κεφαλαὶ των. Ἀμφότεραι κατὰ τὴν συμπλήρωσιν στηρίζονται μὲν διὰ τοῦ ἀριστεροῦ ἀγκῶνος καὶ ὀλοκλήρου τοῦ πήχεως ἐπὶ τῆς στέγης, ἔχουν δὲ ἀνψωμένην τὴν δεξιὰν ἄνωθεν τῆς καπνοδόχου. Φέρουν ζώνην διὰ προσθέτου ταινίας ἐκ πηλοῦ ἀποτελουμένην καὶ καθέτως ραβδουμένην, ὁμοίαν δὲ ταινίαν ραβδωτὴν ἐπίσης ἐπὶ τῆς κεφαλῆς. Αἱ ὀφρῦες καὶ ἡ ῥις τῶν ἀνθρώπων ἔχουν σειρὰς ἀπὸ μικρὰς ραβδώσεις, οἱ δὲ ὀφθαλμοὶ πλαστικῶς δηλούμενοι κατὰ τὸν συνήθη YM III τρόπον ἔχουν ἐπὶ πλεόν στιχθῆ. Ὁ τράχηλος κοσμεῖται διὰ δύο ταινιῶν. Μέρους τῆς ράχεως, αἱ χεῖρες καὶ οἱ πόδες, μόνις καμπτόμενοι, ἀλλὰ σαφῶς δηλούμενοι ὡς χωριστοί, κοσμοῦνται δι' ὀριζοντίων ραβδώσεων, πλὴν ἡ κόσμησις αὕτη διακόπτεται εἰς τὰ ὀπίσθια διὰ δύο ταινιῶν, ὡς ἐὰν τὸ μέρος τοῦτο τοῦ σώματος ἦτο γυμνόν. Ἡ ἄκρα χεὶρ δὲν δηλοῦται πλαστικῶς, ἀλλὰ διὰ δύο καθέτων γραπτῶν ραβδώσεων δηλουσῶν τοὺς δακτύλους.

Ἀκριβῶς ὑπεράνω τῆς θύρας, ἐπὶ τῆς στέγης, εἶναι ἔξηπλωμένον ζῶον, πιθανῶς κύων, κοσμούμενον διὰ ραβδώσεων πλὴν τῆς κοιλίας καὶ τοῦ ῥύγχους. Οἱ ὀφθαλμοὶ δηλοῦνται διὰ στιγμῶν.

Ἐν τῷ ἔσωτερικῷ τοῦ ναῖσκου καὶ κατὰ τὸ κέντρον, ἐπὶ χαμηλοῦ, ἀμόρφου, ἄβαφοῦς ὄγκου πηλοῦ κειμένου περίπου ὑπὸ τὴν καπνοδόχον ἢ ὀπαῖον κάθηται γυναικεῖα μορφή φέρουσα ἐπὶ τῆς κλινούσης ὀπίσω κεφαλῆς πόλον καθέτως ραβδουμένον καὶ ἔχουσα ὑψωμένας ἀμφοτέρας τὰς χεῖρας ἑκατέρωθεν τῆς κεφαλῆς μὲ τὰς παλάμας πρὸς τὰ ἐμπρός.

Ἡ δεξιὰ χεὶρ φέρει προσκεκολλημένον ἐπὶ τῆς παλάμης κρικοειδὲς ἀντικείμενον, ὡς ἐὰν ἐκράτει καὶ ἐπεδείκνυε τοῦτο. Ἡ ἀριστερὰ ἄκρα χεὶρ δηλοῦται γραπτῶς διὰ καθέτων ραβδώσεων. Ραβδώσεις ὀριζόντιαι κοσμοῦν ὄλην τὴν ἐμπροσθίαν ὄρατὴν ἐπιφάνειαν τοῦ σώματος ἀπὸ τοῦ λαιμοῦ μέχρι καὶ τῶν χωριστῶς δηλουμένων παραλλήλως κειμένων ποδῶν καὶ τῶν χειρῶν. Ἀκόσμητον, ἄρα γυμνόν, εἶναι τὸ στήθος: μαστοὶ γυναικεῖοι δηλοῦνται πλαστικῶς καὶ διὰ στίξεως. Οἱ ὀφθαλμοὶ καὶ ἡ ρίς δηλοῦνται πλαστικῶς καὶ διὰ χρώσεως, τὸ δὲ στόμα διὰ χαράξεως καὶ χρώσεως.

Τὰ παλαιὰ τμήματα τῶν περιγραφέντων εἶναι: ὁ ναΐσκος μετὰ τῆς γυναικός, ὡς ἔχει, πλὴν τμήματος τῆς καπνοδόχου, καὶ ἡ θύρα συγκολληθεῖσα ἐκ δύο τεμαχίων. Ἐκ τῶν ἀνθρώπων τῆς στέγης ἀρχαῖον καὶ «κατὰ χώραν» εἶναι τὸ σῶμα τοῦ ἀριστερὰ κειμένου ἀνθρώπου μέχρι τοῦ λαιμοῦ, πλὴν τῆς κεφαλῆς καὶ τῆς δεξιᾶς χειρὸς ἀπὸ τοῦ ὄμου συμπληρωθεισῶν, ἀρχαῖα δὲ ἐπίσης τοῦ δεξιὰ κειμένου ἢ κεφαλῆ, ὁ ἀριστερὸς πῆχυς, προσκεκολλημένος ἐπὶ τῆς στέγης ὡς ἔχει, καὶ ἡ ἀριστερὰ κνήμη ἐπίσης προσκεκολλημένη. Βεβαία, λοιπὸν εἶναι ἡ στάσις τούτου καὶ ὀρθῶς συνεπληρώθη τὸ σῶμα. Μικρὰ ἀμφιβολία δύναται νὰ ὑπάρξῃ περὶ τῆς θέσεως τῶν δεξιῶν χειρῶν, ἀμφοτέρων ἔλλειπουσῶν, θεωρῶ ὅμως αὐτὴν ὡς ἀναπαρεστάτη σχεδὸν βεβαίαν, δεδομένου ὅτι οὔτε ἐπὶ τοῦ σωζομένου σώματος, οὔτε ἐπὶ τῆς στέγης ἢ τοῦ τοιχώματος τοῦ ὀπαιοῦ εὐρέθησαν ἴχνη πείθοντα ὅτι αἱ δεξιαὶ χεῖρες προσεκολλῶντο που ἐπ' αὐτῶν. Τελείως ὑποθετικὴ εἶναι ἀντιθέτως ἡ προσθήκη εἰς τὰς δεξιὰς χεῖρας κρικών ὁμοίων πρὸς τὸν φερόμενον ὑπὸ τῆς γυναικός, σχετίζεται δὲ πρὸς ὠρισμένην ἐρμηνείαν, περὶ ἧς θὰ γίνῃ λόγος κατωτέρω. Ἐν σχέσει πρὸς τὸ ζήτημα τοῦ γένους τῶν κεκλιμένων παρατηρῶ ὅτι δῆλωσις μαστῶν δὲν γίνεται ἐπὶ τοῦ σωζομένου κορμοῦ, ἀν καὶ τὸ στήθος δὲν ραβδοῦται καὶ ἐπομένως πρέπει νὰ νοηθῇ γυμνόν, ὡς ἐὰν ὁ ἀνθρωπος ἔφερε χειριδωτὸν περικόρμιον καταλείπον γυμνόν τὸ στήθος, μέγα μέρος τοῦ τραχήλου καὶ ἐκ τῆς ῥάχους τὰ πρὸς τὴν ὀσφύν. Βεβαίως ἢ διὰ ραβδώσεων κόσμησις εἶναι συμβατικὴ καὶ δὲν δύναται τις νὰ ἐξαγάγῃ συμπεράσματα ἐξ αὐτῆς περὶ τοῦ τρόπου, καθ' ὃν ἐνοοῦντο ἐνδεδυμένα τὰ πρόσωπα ταῦτα—ἀφοῦ αὕτη ἀπαντᾷ καὶ ἐπὶ τοῦ ζώου—πάντως ὅμως οὐδεμία ἀμφιβολία ὑπάρχει, ὅτι ὡς διὰ τῶν μαστῶν ἐδηλώθη τὸ γένος τῆς ἐντὸς τοῦ ναΐσκου, διὰ τῆς ἀπουσίας αὐτῶν ἐδηλώθη ἐπίσης τὸ γένος τοῦ ἐπὶ τῆς στέγης πληρεστέρου ἀνθρώπου. Εἶναι δὲ βέβαιοι ὅτι ὀρθῶς συνεπληρώθη ὡς ἀνὴρ καὶ ὁ ἕτερος, εἰς ὃν ἀνήκει ἡ σωζομένη κεφαλὴ μετὰ τοῦ καλύμματος² (ἀφοῦ αὕτη δὲν προσαρμόζεται εἰς τὸν σωζόμενον κορ-

²) Τοιοῦτο κάλυμμα φέρουν καὶ οἱ «λικμητῆρες» τοῦ ἐκ στεατίτου ῥυτοῦ

μόν) καὶ τοῦ ὁποίου τὰ σωζόμενα μέλη, κνήμη καὶ πῆχυς, ὑποδεικνύουν τὴν αὐτὴν ἀκριβῶς θέσιν πρὸς τὸν πρῶτον. Τὸ ζῶον εἶναι ἀρχαῖον πλὴν τοῦ μεγίστου μέρους τῆς οὐρᾶς, τοῦ ἀριστεροῦ κάτω ἄκρου, τοῦ ἄκρου τοῦ ρύγχους καὶ τῶν ὠτων, ἅτινα συνεπληρώθησαν ὡς ὅτα κυνός, ληφθείσης ὑπ' ὄψει τῆς διαμορφώσεως τῆς κεφαλῆς τοῦ ζώου.

Εἶναι σχεδὸν βέβαιον ὅτι τὰ παρόντα εὐρήματα ἀποτελοῦν ἀδιαίρετον ὁμάδα ἐξεληθοῦσαν κατὰ τοὺς αὐτοὺς χρόνους ἐκ τοῦ αὐτοῦ ἐργαστηρίου³. Ἡ ποιότης τοῦ πηλοῦ καὶ τοῦ χρώματος εἶναι ἡ αὐτὴ, εἰς δὲ τὴν διακόσμησιν ἐτηρήθησαν αἱ αὐταὶ ἀρχαὶ καὶ ἡ αὐτὴ μέθοδος, τόσον εἰς τὰ ἀγγεῖα, ὅσον καὶ εἰς τὸν ναῖσκον, τὸ κυλινδρικὸν σχῆμα τοῦ ὁποίου ἐπετεύχθη διὰ τροχοῦ. Εἰς τῶν κυριωτέρων χαρακτῆρων τῆς διακοσμῆσεως εἶναι ἡ ἀφθονία τῆς ραβδώσεως ἀπαντώσης κυρίως ἐπὶ τῶν λαβῶν τῶν ἀγγείων, ὡς καὶ ἐπὶ τῆς θύρας τοῦ ναῖσκου καὶ ἐπὶ τῶν ἀνθρωπίνων μορφῶν καὶ τοῦ ζώου. Ἡ θέουσα σπεῖρα ἀπαντᾷ καὶ ἐπὶ τοῦ ναῖσκου καὶ ἐπὶ τῆς πρόχου Πίν. ΛΑ', ἀρ. 7, αἱ δὲ μακρὰ ἐν εἴδει μετοπῶν σειραὶ κοσμητικῶν θεμάτων, αἱ διακοπτόμεναι ὑπὸ «τριγλύφων», πρὸ τῶν ὁποίων ἡμίση τοῦ αὐτοῦ θέματος, εὐρίσκονται εἰς τὴν ὑδρίαν Πίν. ΛΑ', ἀρ. 3, καὶ εἰς τὸν κάλαθον Πίν. ΛΒ', 1, ἀρ. 1. Ἡ κυματοειδὴς ταινία τοῦ λαιμοῦ εἰς τὰς πρόχους Πίν. ΛΑ', ἀρ. 4 καὶ 7 ἀπαντᾷ καὶ ἐπὶ τοῦ καλάθου Πίν. ΛΒ', 1, ἀρ. 2. Τρίγωνα εἰς τὴν ὑδρίαν Πίν. ΛΑ', ἀρ. 1, καὶ τὰ ἀγγεῖα Πίν. ΛΑ', ἀρ. 4, 5, 7, 10, 11, 12.

Προχειρότης παρατηρεῖται ἐπὶ ὅλων τῶν ἀντικειμένων τῆς ὁμάδος εἰς τὴν ἐκτέλεσιν τῆς κοσμῆσεως ταύτης. Ἡ ἐν σπουδῇ γενομένη χρωσὶς προεκάλεσεν εἰς τινὰς περιπτώσεις πιτσιλίσματα, λαβαὶ δὲ πλειόνων ἀγγείων, ἐν τῇ προθέσει τοῦ τεχνίτου ὅπως αὐταὶ γίνουσι μέλαινα, ἀπλῶς ἀπέκτησαν πλατεῖαν κηλῖδα χρώματος διὰ μιᾶς πινελιάς, παραμείνασαι οὕτω ἐν μέρει ἄχροοι. Αἱ ταινίαι εἶναι ἀνισοπαχεῖς καὶ οὐχὶ κανονικαί· αἱ τεμνόμεναι λοξὰ γράμμαι τέμνονται εἰκῆ καὶ ὡς ἔτυχεν ἐκφεύγουσαι τῶν ὀρίων τῶν ἀσυνεπῆς εἶναι ὁ τρόπος πληρώσεως τῶν κενῶν πέριξ τοῦ σταυροῦ τοῦ καλάθου Πίν. ΛΒ', 1, ἀρ. 2, ποικίλλων εἰς ἕκαστον κενόν, ὡς καὶ ὁ τρόπος πληρώσεως τῶν τριγώνων τῆς μικρᾶς οἰνοχόης μετὰ τὸ λευκόν. Παντοῦ εἶναι ἔκδηλος ἡ ἀμέλεια καὶ ἡ ἔλλειψις προσπαθείας.

τῆς Ἀ. Τριάδας, Bossert, *Alt Kreta*, 1923, σελ. 67, ἡ ἀνδρική βεβαίως κεφαλή ἐκ Μόχλου, αὐτόθι, σελ. 76, καὶ ὁ «λάτρις» τοῦ Ἱεροῦ τῶν Διπλῶν Πελέκων, Evans, P. M. II, σελ. 339.

³) Τοῦτο ἀποτελεῖ ἀφευδῆς τεκμήριον γνησιότητος τοῦ συνόλου τῆς ὁμάδος, συμπεριλαμβανομένου καὶ τοῦ ναῖσκου.

Λέν δυνάμεθα νὰ χαρακτηρίσωμεν ἄλλως τὰ ἔργα ταῦτα εἰμὴ ὡς πρωτογεωμετρικά. Τὰ διηρημένα εἰς τετραγωνίδια τρίγωνα τῶν ὤμων, αἱ παχεῖαι ταινίαι τῶν κοιλιῶν, ὡς καὶ τὸ ἐνίοτε μελαμβαφὲς τούτων, οἱ σταυροὶ τῶν βάσεων τῶν καλάθων, ὁ πλοχμὸς ἀκόμη, τὸ ζατρίκιον τῆς θύρας τοῦ ναΐσκου, ἡ θέουσα σπεῖρα καὶ ἡ κυματοειδὴς γραμμὴ, αἱ ἐνἄλληλοι γωνίαι, τὰ συστήματα καθέτων, λοξῶν καὶ παραλλήλων γραμμῶν, πάντα ταῦτα εἶναι ἤδη γνωστὰ καὶ τὰ πλεῖστα συνήθη πρωτογεωμετρικὰ θέματα⁴. Ἐκ τῆς ἀσυνήθης φαίνεται ὁ ψευδομαϊάνδρος, γεωμετρικὴ παραλλαγή ἴσως τῆς θεούσης σπέρας, ἡ σειρά τῶν «δοκίδων» καὶ τὸ τετράφυλλον καὶ οἱ στικτοὶ κατὰ τὸ κέντρον ῥόμβοι, πρὸδρομοὶ βεβαίως τῶν γεωμετρικῶν μοναδικῶν εἶναι, καθ' ὅσον γνωρίζω, τὸ βουκράνιον. Ἡ κεφαλὴ τοῦ ζώου ἀποτελεῖ γωνίαν μὲ τὴν κορυφὴν πρὸς τὰ κάτω. Πλαγίως ἐκφύονται καμπύλαι γραμμαὶ δηλοῦσαι τὰ κέρατα, ἃ συνδέει πρὸς τὴν ταινίαν τοῦ λαιμοῦ τοῦ ἀγγείου παχεῖα καθέτος γραμμὴ. Οἱ δύο ὀφθαλμοὶ δηλοῦνται διὰ στιγμῶν, ὧν ἡ μία ἔχει ἀποτριβῆ. Δύο λοξαὶ γραμμαὶ τέμνονται εἰς ὕψος τι ἀπὸ τῆς κορυφῆς τοῦ τριγώνου. Εἶναι ὁ συνήθης σταυρός, ὅστις ἀπαντᾷ καὶ ἀλλαχοῦ εἰς μινωϊκὰς καὶ μυκηναϊκὰς παραστάσεις τῆς ταυροκεφαλῆς, ἐκ τῶν ὁποίων προέρχεται καὶ τὸ παρὸν θέμα⁵. Τυχαιὰ ἴσως εἶναι ἡ ἀπουσία ἐκ τῆς κοσμήσεως τῶν συγκεντρικῶν κύκλων καὶ ἡμικυκλίων, ἐκ δὲ τῶν σχημάτων τῶν κρατηριδίων. Λέν δύνатаί τις νὰ στηριχθῆ ἐπὶ τοιούτων τεκμηρίων κατὰ τὴν χρονολόγησιν, διότι καίτοι πιθανῶς ἡ ὁμὰς προέρχεται ἐκ τινος εἰς καλὴν κατάστασιν διατηρηθέντος λαξευτοῦ τάφου, δὲν δυνάμεθα νὰ εἴμεθα βέβαιοι ὅτι ἔχομεν πρὸ ἡμῶν τὸ σύνολον τῶν εὑρεθέντων ἐν αὐτῷ ἀντικειμένων. Τὰ σχήματα τῶν παρόντων ἀγγείων εἶναι συνήθη, πλὴν ἴσως τοῦ ἐν Πίν. ΛΑ', ἀριθ. 2.

Συγκρινόμενα πρὸς τὰ παρόντα, ἄλλα πρωτογεωμετρικὰ ἀγγεῖα, ὡς τοῦ Βροκάστρου, τῶν Κουριῶν καὶ τοῦ Καβουσίου φαίνονται πτωχότερα, ἀλλὰ πιθανῶς ἡ διαφορὰ ὀφείλεται εἰς τοπικὴν καὶ ὄχι χρονικὴν ἀπόστασιν. Καὶ κατὰ τοὺς πτωχότερους πρωτογεωμετρικοὺς χρόνους νομίζω ὅτι ἡ τέχνη τῶν ὀλίγων ὑπολειφθέντων ἀξιολόγων ἀστικῶν κέντρων, ὑπερεῖχε τῆς χωρικῆς τέχνης, πιθανῶς δὲ πρέπει νὰ ἀποδώσωμεν τὰ ἀγγεῖα μας εἰς ἓν ἐργαστήριον τῆς Κνωσοῦ. Ὑψηλὰ ἴσως πρέπει νὰ μᾶς ἀγάγη ὁ ἔντονος καὶ σαφὴς μινωϊκὸς χαρακτὴρ τῶν προσώπων τοῦ ναΐσκου καὶ ἡ ὅλη διάπλασις διατηροῦσα ἱκανὴν δροσερότητα. Βεβαίως τὸ τετράφυλλον καὶ ὁ πλοχμὸς δὲν πρέπει νὰ θεω-

⁴) Πβ. Payne, B. S. A. XXIX, πίν. 32.

⁵) Evans, T. P. C. εἰς J. H. S. XXI, σελ. 107, εἰκ. 3. Τὸ σχῆμα προήλθεν ἐκ παλαιότερου τύπου ἀπαντῶντος ἐπὶ τοῦ γνωστοῦ ἐκ σταετίτου ῥυτιοῦ εἰς σχῆμα ταυροκεφαλῆς, Bossert, ἐνθ' ἀν., σελ. 92, καὶ ἀλλαχοῦ.

ρηθοῦν πρόϊμα ἀνατολίζοντα, ἀλλ' ἐπιβιώσεις ὑστερομινωϊκάι⁶. Ἀσυννήθης βεβαίως διὰ πρωτογεωμετρικούς χρόνους εἶναι καὶ ἡ χρῆσις τοῦ λευκοῦ εἰς τὸ ἀγγεῖδιον Πίν. ΛΑ. ἄρ. 12, πιθανῶς δὲ δύναται νὰ ἐνισχύσῃ τὸ παράδειγμα τοῦτο τὴν ἄποψιν περὶ συνδέσεως τῆς γεωμετρικῆς χρήσεως τοῦ λευκοῦ πρὸς μινωϊκὰς παραδόσεις. Νομίζω ὅτι δύναμεθα νὰ χρονολογήσωμεν τὸ σύνολον κατὰ τὸ δεῦτερον ἡμῖσι τοῦ 10ου αἰῶνος.

Κατὰ τὴν ἐξέτασιν τοῦ πηλίνου ὁμοιώματος ἡ πρώτη ἐπιβαλλομένη εὐθὺς ἀμέσως σύγκρισις εἶναι πρὸς τὸ «*miniature hut-urn with the goddess*» ἐκ τοῦ Spring Chamber τῆς Κνωσοῦ⁷. Εἶναι ἐπίσης στρογγύλον, θολωτὸν πηλίνον κατασκευάσμα, διαφέρον τοῦ ἡμετέρου κατὰ τὸ ὅτι φέρει λαβὰς δίκην ἀγγείου, στερεῖται καπνοδόχης, ἀπουσιάζει δὲ ἐξ αὐτοῦ τὸ ἄρρον ζεῦγος⁸ ἢ ἐντὸς αὐτοῦ θεὰ ἔχει μὲν ὑψωμένας τὰς ἐστιγμένας κατὰ τοὺς καρποὺς καὶ τὰς παλάμας χεῖρας, δὲν κἀθῆται ὅμως, ἀλλ' ἐκφύεται ἐκ τοῦ δαπέδου, ὑπερέχουσα αὐτοῦ ἀπὸ τῆς ὀσφύος καὶ ἄνω. Ἡ θύρα ἔλλείπει, ἀλλ' ὑπάρχουν τὰ στηρίγματα. Ἡ κόσμησις τοῦ ἐκ Spring Chamber εἰδήματος εἶναι πτωχοτέρα, συνισταμένη εἰς τὸ «*octopus and pillar pattern*», ἀλλ' ἡ στέγη ἔχει σπειροειδὲς θέμα, συγγενὲς ἄρα πρὸς τὴν συνεχῆ σπειραν τοῦ ἡμετέρου. Ὁ ναῖσκος τοῦ Spring Chamber εἶναι ἐπίσης πρωτογεωμετρικός, ἀλλ' εἶναι ἀγροϊκὸν ἔργον ἐν συγκρίσει πρὸς τὸ τῆς Συλλογῆς Γιαμαλάκη, ἴσως δὲ καὶ κατὰ τι νεώτερον αὐτοῦ. Ὁ Evans τὸ ἐχρονολόγησεν, ὑπερβολικῶς ὑψηλὰ ἴσως, μὲ κατώτατον ὄριον τὸ τέλος τοῦ 12ου αἰῶνος, λόγῳ τοῦ ἰσχυρῶς μινωϊκοῦ διακόσμου του.

Προφανῶς τὰ δύο ταῦτα δείγματα στρογγύλων ἀντικειμένων μὲ θεὰς ἀνήκουν εἰς τὴν σειρὰν τῶν τριῶν ἐκ Φαιστοῦ ὁμοιωμάτων, καίτοι αἰσθητῶς μικρότερον. (Ὑψος καὶ διάμετρος βάσεως αὐτῶν περίπου 0,07)⁹. Ὑπάρχει καὶ εἰς ἐκεῖνα ὁ αὐτὸς τρόπος στηρίξεως τῆς θύρας—σφωζομένης εἰς ἓν—, εἰς ἕτερον δὲ δηλοῦται εἰς τὴν κορυφὴν τοῦ θόλου συμβατικῶς διὰ τετραγώνου κομβίου ἢ καπνοδόχῃ. Ὁ Evans τὰ θεωρεῖ ἔλλείπει στροματογραφικῶν ἐνδείξεων σύγχρονα πρὸς τὸ ἐκ Spring Chamber, ἢ δὲ δις Luisa Banti YM III, ὡς μοι εἶπεν. Ἐν ὁμοίον ἀδημοσίευτον προέρχεται ἐκ Καρφίου. Εἶναι μικρότερον τῶν ἐκ Φαιστοῦ καὶ σώζει τὴν θύραν.

Τὰ δείγματα ταῦτα ὁμοιάζουν ἰσχυρῶς πρὸς πηλίνα ἀντικείμενα ἀπαντῶντα κατὰ τὸ τέλος τῆς χαλκῆς ἐποχῆς καὶ κατὰ τὴν πρώτην πε-

⁶) Περὶ τοῦ θέματος βλ. τὴν μελέτην μου εἰς «Κρ. Χρ.», Δ', σελ. 294.

⁷) Evans, P. of. M. II, σ. 128 ἐξ.

⁸) Evans, ἐνθ. ἄν., II, σελ. 130, 133.

ρίοδον τῆς σιδηρᾶς εἰς Λάτιον καὶ Ἐτρουρίαν καὶ περίπου συγχρόνως εἰς ὠρισμένας περιοχὰς τῆς Γερμανίας, εἰς Δανίαν καὶ νότιον Σουηδίαν⁹⁾. Ταῦτα εἶναι ἀρκούντως μεγαλύτερα καὶ τοῦ παρόντος ἀκόμη εὐμεγέθους ναίσκου, συνήθως στρογγύλα ἢ περίπου στρογγύλα, κλείονται δὲ διὰ θύρας συγκρατουμένης ὡς παρ' ἡμῖν. Ἰδιαιτέρως ὁμοία πρὸς τὴν ἡμετέραν εἶναι ἡ λαβὴ θύρας οἰκίσκου ἐκ Dessau¹⁰⁾. Τὰ εὐρωπαϊκὰ ὁμοιώματα οὐδέποτε, καθ' ὅσον γνωρίζω, περιέχουν θείας ἢ ἀνθρωπίνας μορφὰς λόγῳ τοῦ προορισμοῦ των, ὁ ὁποῖος εἶναι ἡ φύλαξις τῆς τέφρας τοῦ ἀποθανόντος ἐντὸς ἀγγείου παριστῶντος οἰκίαν.

Τὰ ἀντικείμενα τῆς Φαιστοῦ, τῆς Κνωσοῦ καὶ τὸ παρὸν τῆς Συλλογῆς Γιαμαλάκη δὲν εἶναι τὰ μόνα ἐκ Κρήτης καὶ γενικώτερον ἐκ τοῦ Αἰγαίου, τὰ ὁποῖα συνδέονται πρὸς πραγματικὰς τινὰς στρογγύλας κατασκευὰς. Ἦδη ὁ Mosso¹¹⁾ ἐσχέτισε τὸ δημοσιευθὲν ὑπ' αὐτοῦ σκεῦος τῆς Φαιστοῦ πρὸς ἀνάλογα κυκλαδικά, ὡς ἡ λιθίνη τριποδικὴ στρογγύλη κάλπη ἐξ Ἀμοργοῦ μετὰ κωνικοῦ πώματος παριστῶντος στέγην ἀνάλογον δὲ εἶναι καὶ τὸ λίθινον σκεῦος ἐκ Μήλου¹²⁾. Παράλληλον ἐπίσης πιστεύω ὅτι ἔχομεν καὶ εἰς τὸ στρογγύλον πήλινον ἀντικείμενον ἐξ Ἀγίας Τριάδας ἀρ. τοῦ Μουσείου Ἡρακλείου 2981, μετὰ λαβῆς, ὡς τὸ ἐκ Spring Chamber, καὶ θύρας ἢ παραθύρου, ἀλλ' ἄνευ θυροφύλλου¹³⁾. Τοῦτο φέρει τὴν τυπικὴν ΥΜ Ια σειρὰν συνδεομένων σπειρῶν δι' ἐρυθροῦ χρώματος καὶ πρέπει νὰ θεωρηθῆ ὡς τὸ παλαιότερον τῶν ἐκ Κρήτης γνωστῶν ὁμοιωμάτων ναίσκων¹⁴⁾. Λίαν ὅμοια κατὰ τὸ

⁹⁾ Hoernes—Meninghin, *Urgeschichte der bild. Kunst in Europa*, 1925, σελ. 525 ἐξ., ἔνθα ἡ ὁμοιότης θεωρεῖται περιοριζομένη εἰς τὸν τρόπον θυρώσεως, συνάπτονται δὲ ἀτόπως τὰ ἐκ Φαιστοῦ δείγματα πρὸς τὰ ἐξ Ἰταλίας ἐπίσης προερχόμενα *Helmförmigen Urnendeckel*.

¹⁰⁾ Wernmann, *Gesch. der Kunst*, σελ. 44, εἰκ. 37 e. Τὸ πρόβλημα τῆς συνδέσεως τῶν ἀντικειμένων τούτων πρὸς τὰ κρητικὰ δείγματα ἐκφεύγει τῶν ὁρίων τῆς παρούσης μελέτης. Ὁ Evans, *P. M.*, II, 132—3, ἐδέχετο χωριστὴν ἐξέλιξιν ἐκ τινος παραλλήλου πρωτογόνου τύπου. Νομίζω ὅτι δυνάμεθα νὰ δεχθῶμεν βορείαν προέλευσιν τοῦ τρόπου θυρώσεως προσαρμοσθέντος εἰς τὸν τύπον καὶ πρότερον γνωστὸν ἐν Κρήτῃ.

¹¹⁾ *Mon. Ant.* XII, σελ. 128.

¹²⁾ Bossert, *Alt-kreta*, 1923, σελ. 13, 14.

¹³⁾ Δημοσιεύσιν τούτου δὲν ἠδυνήθη νὰ εὔρω. Φανὸς βεβαίως δὲν εἶναι ὡς περιγράφεται ὑπὸ τοῦ Ξανθοῦδιδου ἐν τῇ καταλόγῳ τοῦ Μουσείου, διότι οὔτε ἴχνη φλογὸς φέρει καὶ ἀκατάλληλον ἦτο, ὡς κλειστὸν ἄνωθεν, πρὸς ταύτην χρῆσιν.

¹⁴⁾ Ἐπεταὶ τὸ σκεῦος ἐκ Γουρνιῶν ΥΜ II, Evans, *P. M.* II, σελ. 139, καὶ εἶτα τὸ δημοσιεύομενον αὐτόθι σελ. 133, εἰκ. 67a, χρονολογούμενον κατὰ τὸν Evans ΥΜ II β καὶ θεωρούμενον ἄμεσος πρόδρομος τῶν πρωτογεωμετρικῶν. Δὲν εἶναι ἴσως σύμπτωσις ὅτι σπειροειδῆς εἶναι συνήθως ἡ κόσμησις τοιούτων

σχῆμα πρὸς τὸν ναῖσκον ἡμῶν εἶναι ἀγγελία παριστῶντα πιθανώτατα στορογγύλα ἐπίσης ἱερὰ, χρησιμοποιούμενα πρὸς λατρευτικούς σκοπούς, ὡς τὸ P. M. IV, σελ. 211, εἰκ. 163, καὶ τὸ ἐκ Παλαικάστρου, ἀριθ. τοῦ Μουσείου Ἡρακλείου 4641.

Ἰδίαν σειράν, συγγενῆ, ἀλλ' ὄχι ἀμέσως συναπτομένην πρὸς τὸν ναῖσκον ἡμῶν, ἀποτελοῦν ἀντικείμενα πῆλινα παριστῶντα μὲν ἱερὰ στορογγύλα, ἀλλὰ τὰ ὅποια πιθανῶς ἐχρησιμοποιοῦντο ὡς βάσεις ἀγγείων τοῦ ἱεροῦ. Τὰ σκεύη ταῦτα μετὰ ἢ ἄνευ πυθμένων, συνήθως μὲ διάτρητα τοιχώματα—εἰς τὴν περίπτωσιν ἐνὸς ἐκ Κνωσοῦ σχηματίζονται σαφῶς τρία παράθυρα¹⁵—κοσμούνται ἐνίοτε δι' ἱερῶν κεράτων. Ἐν ἀνάλογον ἐκ Καρφίου, τετραγώνον ὅμως, φέρει εἰς τὰς τέσσαρας γωνίας ἀνὰ ἓν ζῶον¹⁶. Ἐμνημονεύθη τὸ ἐκ Γουρνιῶν ὅμοια δὲ στορογγύλα προέρχονται ἐκ Δρήρου¹⁷, καὶ Μιλιάτου¹⁸. Ἐκ τῆς σειρᾶς ταύτης προσεγγίζει πρὸς τὸ ἡμέτερον τὸ πρωτογεωμετρικὸν ἐπίσης σκεῦος ἐκ Κνωσοῦ, P. M., II, σελ. 133, εἰκ. 67 β, κυρίως ὡς πρὸς τὴν καπνοδόχην, ἢ ὅποια ὅμως ἐκεῖ σχηματίζεται εὐρυτέρα πρὸς ὑποδοχὴν τοῦ τιθεμένου ἐπ' αὐτῆς ἀντικειμένου. Ἡ καπνοδόχη καὶ ἡ θύρα, ἀλλ' ἄνευ στηριγμάτων, ἀπαντᾷ ἐπὶ πρωτογεωμετρικοῦ πηλίνου ὀρθογωνίου ὁμοιώματος ναΐσκου ἐκ θολωτοῦ τάφου τοῦ Τεκῆ Ἡρακλείου¹⁹.

Ὅμοιώματα ναῶν μὲ θεότητας ἐντὸς αὐτῶν ἔχομεν καὶ ἐκ τῆς Ἀνατολῆς. Εἶναι ἰδιαιτέρως ἄξιον προσοχῆς, λόγῳ τοῦ συνδυασμοῦ τῶν φύλων τῶν προσώπων, ὀρθογώνιον ἱερὸν, εἰς τρία ἐπάλληλα ἐπί-

ἀντικειμένων. Οὕτω πλὴν τῶν μνημονευθεισῶν περιπτώσεων καὶ τῆς τῶν κυκλαδικῶν, τὰ ὅποια κοσμούνται ἐπίσης διὰ σπειρῶν, τεμάχιον σκεῦος ὁμοίου πρὸς τὸ αὐτόφι, σελ. 133, εἰκ. 67β, φέρει κατὰ τὸν Evans ἐν *interlocking S pattern*.

¹⁵) Evans, P. M., II, σελ. 133, εἰκ. 67β.

¹⁶) Nilsson, *Min. myc. rel.* 1950, εἰκ. 81. Ἡ στάσις τῶν ζώων, ὄντων ἀκεφάλων, εἶναι ὅμοια πρὸς τοῦ ἡμετέρου· δὲν ἀποκλείεται νὰ εἶναι ἐπίσης κύνες.

¹⁷) Van Effenterre, *Mirabello, Nécropoles*, πίν. XLIV.

¹⁸) Evans, *Prehist. Tombs of Knossos*, σελ. 96, εἰκ. 105. Καὶ ἐν ἐκ Καρφίου, B. S. A. XXXVIII, Πίν. XXXV, 7.

¹⁹) Dunbabin, *J. H. S.*, LXIV, 1945, σελ. 86, εἰκ. 4, ὅστις χαρακτηρίζει τὸ ἀντικείμενον ὡς οἰκίσκον, παρατηρῶν ὅτι εἶναι τὸ μόνον ἐκ τάφου προσερχόμενον ὁμοίωμα οἰκοδομήματος. Ἀλλ' ἀφοῦ καὶ τὸ παρὸν εἶδημα προέρχεται, ὡς εἶπον, ἐκ τάφου καὶ εἶναι ἀναμφισβητήτως ἱεροῦ χαρακτηῖρος, δύναται καὶ ὁ οἰκίσκος τοῦ Τεκῆ νὰ θεωρηθῆ ἱερὸν. Ἡ καπνοδόχη πρέπει τότε νὰ νοηθῆ καὶ εἰς αὐτὸν ὡς ἐξυπηρετοῦσα κεντρικὴν τινα ἐσχάραν. Στορογγύλα ἱερὰ μμῶνται ἴσως καὶ τινα καλύμματα θυμιατηρίου, ὡς τὸ ἐν B. S. A. *Suppl. I*, 1923, σελ. 90.

πεδα, με ἐντόνως μινωικὸν χαρακτῆρα ἐκ Beth - Shan ²⁰. Ἡ θεὰ κάθεται ἐπὶ τοῦ ἀνωτάτου ἐπιπέδου, εἰς δὲ τὸ ἀμέσως κατώτερον ἴστανται δύο ἄρρενες πρὸ ἀνοιγμάτων τοῦ ἱεροῦ, ἐγγίζοντες διὰ τῶν ἠπλωμένων χειρῶν τὰς κεφαλὰς ἀλλήλων. Ἐξ Ἰδαλίου τῆς Κύπρου προέρχεται εἰς ὀρθογώνιος καὶ ἕτερος στρογγύλος ναΐσκος με πτηνοσχῆμους θεὰς πρὸ παραθύρων ²¹, ἐξ Ἀμαθοῦντος δὲ δύο στρογγύλοι ναΐσκοι με θεὰν ἐντός, ἧς ὑπεράνω ἐπὶ τοῦ τοιχώματος τοῦ ναΐσκου ἡμισέληνος καὶ ἀστήρ ²². Στρογγύλον ὑπαίθριον τέμενος, ἐν τῷ ὀποίῳ τελεῖται λειτουργία, παριστᾷ τὸ ἐκ Βουνιοῦ τῆς Κύπρου ἀντικείμενον ²³, ἐνθα μορφή παρακολουθοῦσα ὑπεράνω τοῦ περιβόλου ὑπενθυμίζει ἴσως τοὺς διὰ τοῦ ὄπαιου παρατηροῦντας ἄρρενας τοῦ ναΐσκου ἡμῶν. Πρέπει ἐπίσης νὰ μνημονευθῶσι ἰδιαιτέρως τὰ κρητικά καὶ ἀνατολικά snake - tubes : εἰς τὸ προερχόμενον ἐκ τοῦ ἱεροῦ τῆς Ἀφροδίτης— Ἀστάρτης τοῦ Κιτίου ²⁴, ἡ θεὰ ἐμφανίζεται εἰς τὴν θύραν, μεταβαλλομένου οὕτω τοῦ σωλήνος εἰς ὁμοίωμα ἱεροῦ.

Γνωστὰ εἶναι τὰ νεώτερα ὁμοιώματα οἰκιῶν ἢ ναῶν τοῦ 8ου καὶ 7ου αἰῶνος ἐξ ἱερῶν, ὡς τῆς Περαχώρας, Ἄργους, Λήμνου, Ἐφέσου, Σπάρτης, Σάμου ²⁵. Γυναικείαν μορφήν ἐντός οἰκίσκου τοῦ 6ου πρὸς 5ον αἰῶνα ἔχομεν ἐκ Περαχώρας ²⁶.

Δυνάμεθα νομίζω νὰ καταλήξωμεν εἰς τὸ συμπέρασμα ὅτι τὸ παρὸν ἀντικείμενον ἀνήκει εἰς τὸν κύκλον συνήθων κατὰ τὰς ἀρχὰς τῆς σιδηρᾶς ἐποχῆς ὁμοιωμάτων ναΐσκων περιεχόντων τὴν θεὰν ἢ εἰδωλον αὐτῆς, εἰδικῶς χρησιμοποιουμένου πρὸς τοῦτο τοῦ καὶ παλαιότερον γνωστοῦ τύπου τῆς στρογγύλης καλύβης. Περὶ τοῦ ἱεροῦ χαρακτῆρος τοῦ πράγματος πείθει ἡ ἐξέτασις τῆς καθημένης, ἥτις διὰ τῆς γυμνότητος τῶν μαστῶν καὶ τῆς ἀνυψώσεως τῶν χειρῶν ἐπιτρέπει τὴν ἀσφαλῆ ἀναγωγήν εἰς τὸν τύπον τῆς μινωικῆς καὶ εἰδικῶς τῆς ΥΜ III καὶ ὑπομινωικῆς θηλείας θεότητος, τὸν ὁποῖον διεφώτισαν αἱ ἀνασκαφαὶ τοῦ Σπ. Μαρινάτου εἰς Γάζι καὶ τοῦ Pendlebury εἰς Καρφί ²⁷. Προ-

²⁰) Conteneau, Manuel d' archéologie orientale, II, σελ. 1049 καὶ εἰκ. 159, σελ. 262.

²¹) M. Ohnefalsch — Richter, Kypros, the Bible and Homer, 1893, πίν. CXXIV.

²²) Αὐτόθι, πίν. CXCIX, 1,2.

²³) Evans, P. M. IV, εἰκ. 140.

²⁴) Evans, P. M. IV, σελ. 166.

²⁵) Πάντα τὰ τότε γνωστὰ δείγματα ἀναφέρονται, ἐκδίδονται δὲ νέα ἐν τῇ μελέτῃ τοῦ Καθηγητοῦ Γ. Π. Οἰκονόμου, Α. Ε., 1931, σελ. 4. Περὶ τῶν τῆς Περαχώρας, βλ. Perachora, 1940, σελ. 34, καὶ γενικώτερον σελ. 40.

²⁶) Αὐτόθι, πίν. 99, 151. Οἰκίσκοι, Ann. XXIV - XXVI, 1946 - 8, σ. 17.

²⁷) Α. Ε. 1937, Τομ. Ἐκατ. Α', σελ. 278 καὶ Β. S. A. XXXVIII.

σέτι τὸ κάθισμα, ὁ πόλος, καὶ ἄλλα, ὡς θὰ ἴδωμεν, χαρακτηριστικὰ ἀνήκουν ἀναμφιβόλως εἰς τὴν προελληνικὴν Μεγάλην Θεάν καὶ τὰς πρωτοελληνικὰς καὶ ὑστέρας ἐπιβιώσεις αὐτῆς²⁸.

Ἡ χρησιμοποίησις ἐν Κρῆτῃ τοῦ τύπου τῆς «στρογγύλης καλύβης» διὰ τὴν δῆλωσιν ἱερῶν ἠδύνατο νὰ εἶναι συμβατικὴ, χωρὶς νὰ προϋποτίθεται ἀναγκαίως ἡ ὑπαρξὶς στρογγύλων κατασκευῶν ἐν τῇ νήσῳ²⁹. Ἀλλὰ καίτοι πράγματι μὴ ταφικὰ στρογγύλα κτίσματα σπανίζουν ἐν Κρῆτῃ, ὑπάρχουν ἐνδείξεις περὶ τῆς παρουσίας στρογγύλων λατρευτικῶν κατοσκευῶν. Πιθανὴ εἶναι ἡ προελληνικὴ ἐν γένει καταγωγή τῆς ἱερότητος τοῦ θόλου κατὰ τοὺς ἑλληνικοὺς χρόνους³⁰. Ὁ Evans θεωρεῖ πιθανὴν τὴν ὑπαρξὶν ἐν τῇ μινωικῇ Κρῆτῃ λατρευτικῶν «*circular constructions with peaked roofs*» ἐκ κορμῶν δένδρων καὶ κλάδων, λόγῳ τῆς ἀπεικονίσεως τοιούτων κατασκευῶν ἐπὶ σφραγίδων³¹, παραβάλλει δὲ ταύτας πρὸς τὰς ἐν Ἰταλίᾳ «καλιὰς» τῶν Σαλίων, Πεναιῶν καὶ Λαρήτων³². Οὕτω ἡ κεντρικὴ καπνοδόχη θὰ ἠδύνατο νὰ νοηθῆ ὡς ἐξυπηρετοῦσα κεντρικὴν ἐσχάραν, ὡς αἱ τῶν ἀρχαϊκῶν ναῶν τοῦ Πριναῖ καὶ τῆς Δρήρου, θὰ ὑπῆρχε δὲ τοιαύτη καὶ εἰς τὴν θόλον τῶν Ἀθηνῶν, ἐν τῇ ὁποίᾳ ἔθυον οἱ Πρωτάνεις³³. Ἐνδείξιν περὶ ἐνὸς τοιούτου ἀγροτικῆς ἱεροῦ - καλύβης ἀποτελεῖ ἐπίσης ἀποθέτης, τὸν ὁποῖον ἠρεῦνησα ἐσχάτως παρὰ τὴν θέσιν Γουῆρες δυτικῶς τοῦ Ἡρακλείου, ἐπὶ χαμηλοῦ ὑψώματος, περιέχων μέγα πλῆθος ἀώτων κυπέλλων καὶ

²⁸) Εἰς παράστασιν ἐνθρόνου θεότητος ἀνήκει τεμάχιον πηλίνου εἰδωλίου ἐκ Ρόδου, Annuario, XIII, XIV, σ. 306, εἰκ. 52: μία θεὰ πιθανώτατα ὡς ἡ ἡμετέρα κάθεται ἐπὶ θρόνου διακοσμουμένου ὡς αἱ «παραστάδες» τοῦ ναΐσκου μας δι' ἐπαλλήλων γωνιῶν οἱ πόδες κείμενοι πλησίον ἀλλήλων δηλοῦνται κεχωρισμένως ὡς παρ' ἡμῖν καὶ κοσμοῦνται διὰ καθέτων κυματοειδῶν γερμῶν. Τὸ ἀντικείμενον εἶναι YM III, ὡς φαίνεται ἐκ τῶν λοιπῶν εὐρημάτων τοῦ τάφου, ἀποτελεῖ δὲ ἕτερον δείγμα παραστάσεως τῆς καθημένης θεᾶς, τοῦ τύπου τῆς ἡμετέρας, εὐρισκόμενον ἐν τάφῳ.

²⁹) Πρὸς καλύβην συνάπτει τὸ ὁμοίωμα τῆς Φαιστοῦ ὁ Evans, P. M. II, σελ. 130, παρατηρῶν τὴν ἐπὶ τῆς στέγης τούτου «*suggestion of thatching*» διὰ συγκριτικῶν κύκλων. Ὅτι παριστᾷ «*πρωτόγονον αἰγαιοκρητικὸν τύπον οἰκίας*» πιστεῖται καὶ ὁ Mosso, Mon. Ant. XII, 1902, σελ. 128. Σιτοβολῶνας ἐθεώρησε τὰ πρότυπα τῶν εὐρωπαϊκῶν καὶ κυκλαδικῶν στρογγύλων καλπῶν ὁ Oelmann. Εἰδικῶς περὶ τοῦ ἐκ Μήλου, Ath. Mitt. 40, 1925, σελ. 20.

³⁰) P i c a r d, Rel. préhel. σελ. 203, ὅστις συσχετίζει τὴν θόλον τῆς Ὀδυσσεΐας, X 442—466, πρὸς νεκρικὴν ἢ χθονίαν λατρείαν, λατρευτικὸν δὲ θεωρεῖ καὶ τὸ κυκλικὸν κτίσμα τῆς Τίρυνθος, αὐτόθι, σ. 103, 238.

³¹) P. M., I, 674, II, 39, 131—2.

³²) Αὐτόθι, σελ. 131, σημ. 1.

³³) Πaus. I, 5, 1. Οὐχ ἤττον δύναται νὰ θεωρηθῆ ταυτοχρόνως ὁπαῖον. Πβ. Ἡρόδ. 8, 137.

συντετριμμένων ποικίλων ἀγγείων, μεταξύ τῶν ὁποίων ἐνδιαφέροντα ΥΜΙΑ ὄστρακα, ὡς καὶ τεμάχιον τραπέζης προσφορῶν μὲ τέφραν ἐπ' αὐτῆς. Οὐδὲν ἴχνος κτίσματος ἢ περιβόλου ὑπάρχει εἰς τὸ σημεῖον τοῦτο.

Ἄλλὰ τίς ἢ εἰκονιζομένη σκηνὴ καὶ τίνες οἱ ἐπὶ τῆς στέγης ἐξηπλωμένοι; Ἡ παροῦσα συμπλήρωσις τούτων ὡς κρατούντων κολλύρια ὅμοια πρὸς τὸ τῆς θεᾶς συνδέεται πρὸς ὑπόθεσιν ἐκφρασθεῖσαν προσφορικῶς ὑπὸ τοῦ κ. Robert Démangel, κατὰ τὰς ἡμέρας τῆς εὐρέσεως τοῦ ἀντικειμένου, ὁπότε παρεπεδήμει ἐν Ἡρακλείῳ. Ἡ ὑπόθεσις αὕτη, συμφώνως πρὸς τὴν ὁποίαν ὁ Ἀρχιτεχνίτης τοῦ Μουσείου Ἡρακλείου κ. Ζ. Κανάκης συνεπλήρωσε τὸν ναΐσκον, θεωρεῖ πιθανὴν τὴν ἐκδοχὴν τῆς στοργύλης κατασκευῆς ὡς τάφου, τῆς ἐντὸς αὐτοῦ μορφῆς ὡς νεκρᾶς, καὶ τοῦ ἀντικειμένου, τὸ ὁποῖον αὕτη φέρει, ὡς κολλυρίου· οἱ ἐπὶ τῆς στέγης κρατοῦν καὶ ρίπτουν διὰ τοῦ ὀπαίου κολλύρια πρὸς τὴν νεκράν, παριστωμένης οὕτω ἀφελῶς νεκρικῆς τιнос προσφορᾶς καὶ γενικώτερον χθονίας λατρείας⁸⁴.

Ἐν τούτοις πιστεύω ὅτι τόσαι ἐνδείξεις συνδέουν τὴν παροῦσαν παράστασιν τῆς καθημένης θεᾶς καὶ τῶν δύο ἄρρένων πρὸς τὰς νεωτέρας παραστάσεις τῆς Τριάδος, μὲ μίαν θήλειαν θεότητα καὶ δύο ἄρρενας συνοδούς, ὥστε νὰ δυνάμεθα νὰ ἀναγνωρίσωμεν ἐνταῦθα τὴν πρώτην γνωστὴν βεβαίαν ἐμφάνισιν τῆς Τριάδος, πρόδρομον τῶν ἀναλόγων ἀρχαϊκῶν καὶ τῶν τόσον συχνῶν κατὰ τὴν ἑλληνιστικὴν καὶ ρωμαϊκὴν περίοδον παραστάσεων. Πράγματι οἱ ἐπὶ τῆς στέγης εἶναι κατ' οὐσίαν ἀντιθετικῶς τεταγμένοι ἑκατέρωθεν μιᾶς θεᾶς εἰς χαμηλότερον ἐπίπεδον, καὶ ὑπενθυμίζουν τὰ συστήματα τῶν «Διοσκουρῶν εἰς τὴν ὑπηρεσίαν μιᾶς θεᾶς».

⁸⁴) Τὰ κολλύρια εἶναι γνωστὰ εἰς τὴν μινωικὴν λατρείαν. Οὕτω φιάλη ἐκ Παλαικάστρου, ἀρ. τοῦ Μουσείου Ἡρακλείου 4714, εἶναι πλήρης ἀναθηματικῶν κολλυρίων πηλίνων. Παράλληλον ἐκ τῶν ἱστορικῶν χρόνων ἀποτελεῖ ἡ μνημονευθεῖσα ἀρχαϊκὴ παράστασις γυναικός, θεᾶς ἰσως, ἐντὸς οἰκίσκου ἐκ Περαχώρας, ἡ ὁποία ἀπειται δύο στοργύλων ψωμίων: Perachora, σελ. 227. Δὲν δύναται τις πράγματι νὰ ἀποκλείσῃ, ὅτι κατ' ἀφελῆ πρωτογεωμετρικὴν ἀντίληψιν, τῆς ὁποίας ἔχομεν καὶ ἄλλα δείγματα, ἐποποθετήθη εἰς χεῖρας τῆς γυναικείας μορφῆς, ἡ ὁποία ἀσφαλῶς εἶναι θεά, τὸ προσφερθὲν εἰς αὐτὴν κολλύριον ἐκ μέρους δύο λάτρων. Ἡ ἐπὶ τῆς στέγης θέσις τούτων θὰ ἠδύνατο εἰς τὴν περίπτωσιν ταύτην νὰ ἐξηγηθῇ ἐκ τῆς ἐπιθυμίας τοῦ τεχνίτου νὰ μὴ διασπάσῃ τὸ θέμα τοποθετῶν αὐτοὺς πρὸ τοῦ ἱεροῦ καὶ ἐκ τῆς τεχνικῆς ἀδυναμίας νὰ παραστήσῃ τούτους ἐντὸς τοῦ ἱεροῦ. Οὕτω ἀτενίζουν πρὸς τὴν θεάν ἢ πρὸς τὸ εἶδωλον αὐτῆς διὰ τοῦ ὀπαίου, μὲ τὰς χεῖρας εἰς λατρευτικὴν θέσιν, περὶ τῆς ὁποίας πβ. Nilsson, *Min. Myc. Rel.*, 1950, σελ. 180, εἰκ. 84 Picard, *Les rel. préhell.*, σελ. 87.

Ἄλλ' ἡ παλαιότης τῆς περὶ θείας τριάδος ἀντιλήψεως ἐγένετο ἀντικείμενον ζωηρᾶς συζητήσεως. Τὴν σημασίαν τοῦ ἀριθμοῦ τρία ἤδη εἰς τὴν μινωικὴν θρησκείαν παρετήρησεν ὁ Glotz⁸⁵, ἐπιστήσας τὴν προσοχὴν εἰς τὰ τριμερῆ ἢ τρικιόνια ἱερά, τὰς τρεῖς κοιλότητας τῆς τραπέζης προσφορῶν τοῦ Ψυχροῦ κ.λ. Ὁ Picard παρατηρεῖ τὰς τριάδας τῶν κωδωνοσχημῶν, συνδέει τὰ τριμερῆ ἱερά πρὸς τὴν λατρείαν τῆς τριάδος μὲ θήλειαν μεταξὺ δύο παρέδρων καὶ δέχεται ὡς πιθανὰ διὰ τὴν μινωικὴν ἐποχὴν «*τριπλᾶ οὐστήματα προηγηθέντα τῶν τριάδων τῆς μυκηναϊκῆς καὶ ἐν συνεχείᾳ τῆς ἑλληνικῆς θρησκείας*», συγκεκριμένως τῶν τριάδων τῆς Μ. Ἀσίας καὶ τῆς μικρασιατικῆς καὶ λακωνικῆς τριάδος Ἑλένης—Διόσκουροι⁸⁶. Τὴν ἀρχαϊκὴν τριάδα τῆς χρυσῆς πλακῶς τῆς Ἰδης ἀνάγει εἰς παλαιότερα πρότυπα καὶ θεωρεῖ ἐπιτετραμμένον νὰ πιστεύσωμεν ὅτι Διόσκουροι πρόδρομοι τῶν Διοσκούρων τῆς Ἑλένης «*ἦσαν πάρεδροι τῆς προελληνικῆς Θεᾶς—Μητρὸς*»⁸⁷. Θεωρεῖ τέλος πιθανὴν τὴν ἀπὸ τῆς 3ης χιλιετηρίδος «*γνώσιν ἀπὸ Ἰνδιῶν μέχρι Κρήτης τῆς Μεγάλης Μητρὸς, τῶν ὑποστάσεων καὶ τῶν ἀκολούθων*»⁸⁸. Ἀντιθέτως ὁ μελετήσας τὸ πρόβλημα τῆς μινωικῆς καταγωγῆς τοῦ θέματος τῆς τριάδος F. Charouthier, κατέληξεν εἰς ἀρνητικὸν συμπέρασμα, δεχθεὶς τὴν κρητικὴν καταγωγὴν μόνον τῆς θηλείας τριάδος⁸⁹. Ἄλλ' ἴσως δὲν ἀρκεῖ μόνη ἡ διαφορὰ τοῦ φύλου διὰ τὸν χαρακτηρισμὸν ἄλλης μὲν τριάδος ὡς μινωικῆς καὶ ἄλλης ὄχι, ἀφοῦ πάντες οἱ τύποι τῆς τριάδος ἀνήκουν πιθανώτατα εἰς τὸν αὐτὸν κύκλον θρησκευτικῶν ἰδεῶν. Ἄν δεχόμεθα ὅτι τὸ σφράγισμα ἐξ Ἀγίας Τριάδος⁹⁰ παριστᾷ θήλειαν τριάδα, πρέπει νὰ ἀναμένωμεν ὡς πιθανωτάτην καὶ τὴν ἐμφάνισιν τῆς θεᾶς μεταξὺ ἀρρένων, ὡς καὶ τοὺς λοιποὺς τύπους τῆς τριάδος. Τὸ ἀντιθετικὸν ζεύγος ἐκατέρωθεν κεντρικῆς μορφῆς μὲ ἐναλλαγὴν τῶν γενῶν δέχεται ὁ Levi⁴¹ ὡς παλαιὸν ἀνατολικὸν τύπον. Εἶναι πιθανώτατον ὅτι οὗτος ἐνωρίτατα κατέστη κτῆμα καὶ τοῦ μινωικοῦ κόσμου⁴². Χαρακτηριστικῶς ὑπενθυμίζει ὁ Charou-

⁸⁵) Civil. égéenne, σ. 293—5.

⁸⁶) Les rél. préhell., σελ. 109.

⁸⁷) Αὐτόθι, σελ. 159.

⁸⁸) Αὐτόθι, σελ. 75, σημ. 1.

⁸⁹) Les Dioscures au service d'une déesse, σελ. 185 ἐξ. καὶ 214.

⁹⁰) Ann. VIII—IX, ἀρ. 140, εἰκ. 156.

⁴¹) A. J. A. XLIX, σελ. 325—6.

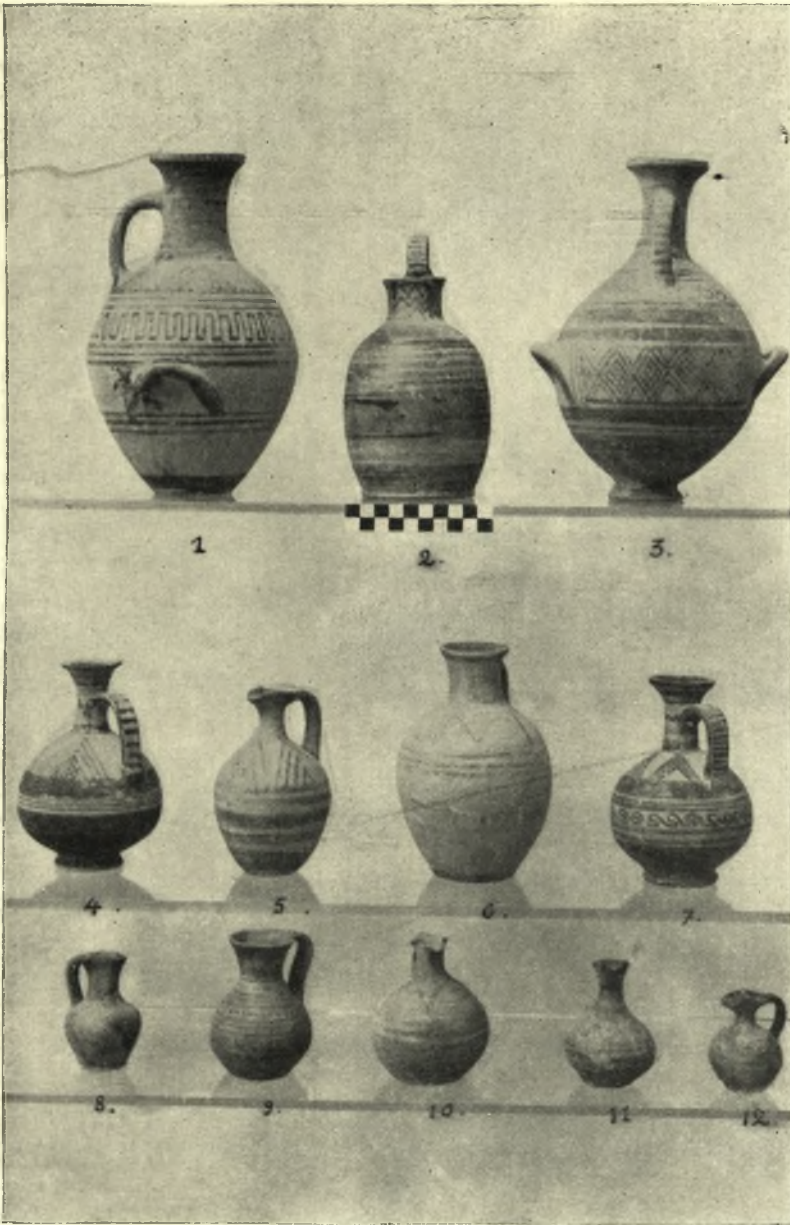
⁴²) Πβ. Nilsson, ἐνθ' ἄν. σελ. 383 ἐξ., ὅστις τονίζει τὴν μικρὰν σημασίαν τοῦ φύλου τῶν φυσικῶν δαιμόνων. Εἰς τὸ συμπέρασμα περὶ παραλλήλων ἐτεροφύλων σειρῶν ἢ ζευγῶν ὁμοειδῶν δαιμόνων εἰς τὴν υπηρεσίαν θεοῦ ἢ θεᾶς ἄγουν καὶ τὰ παρὰ Στράβωνι, X, 3, 21: *ἐκ δὲ Καβειροῦς Καβείρους τρεῖς καὶ νύμφας τρεῖς Καβειρίδας*. Παρὰ τοὺς Κουρήτας ἐμφανίζεται ὁμοίως μία σει-



Πρωτογεωμετρικός νάσκος τῆς Συλλογῆς Γιαμαλάκη



Ὁ ναίσκος ἄνευ θύρας



Πρωτογεωμετρικά ἀγγεία



1. Προτογεωμετρικά άγγεια



2. Ο ναϊσκος δρῶμενος ἐκ τῶν ἄνω

thier τὴν προελληνικὴν ὑφὴν τοῦ τοπωνυμίου Ζήρουνθον Ἄντρον, τονίζων τὴν παλαιότητα τῆς τριάδος τῆς Σαμοθράκης⁴³. Τὸν Κύλληνον καὶ τὸν Τιτίαν ἀποκαλεῖ «τῶν Ἰδαίων Δακτύλων μοιοηγέτας καὶ Μητρὸς Θεῶν παρέρρους» ὁ Σχολιαστὴς Ἀπολλωνίου τοῦ Ροδίου, I, 1126, καὶ σαφῶς προελληνικὸν εἶναι τὸ ὄνομα τοῦ πρώτου. Εἰδικῶς ὡς πρὸς τὴν ἐναλλαγὴν τῶν γενῶν, δὲν πρέπει νὰ λησμονῶμεν τὴν ἐναλλαγὴν τοῦ ἐνδύματος τῶν δύο φύλων ἐν τῇ μινωικῇ λατρείᾳ, ἣτις ἠδύνατο νὰ ὀδηγήσῃ ἀκόμη καὶ εἰς δογματικὰς διαφοροποιήσεις ἐν σχέσει πρὸς τὸ φύλον τῶν θεῶν προσώπων. Εἶναι γεγονός ὅτι ἡ θήλεια τριάς εἶναι συχνότερα ἐπὶ τῶν προελληνικῶν μνημείων⁴⁴, ἀλλὰ καὶ ἡ παράστασις θεᾶς μεταξὺ δύο ἀφρένων δὲν εἶναι ἄγνωστος. Εἰς σφράγισμα ἐξ Ἀγίας Τριάδος⁴⁵ θεωρεῖ ὁ Levi τοὺς συνοδοὺς μᾶλλον ἀφρενας⁴⁶. Χαρακτηριστικῶς φέρουν δόρατα⁴⁷, ὡς συχνότατα οἱ μεταγενέστεροι Διόσκουροι. Τούτους ὑπενθυμίζει καὶ ἡ παράστασις θεᾶς μεταξὺ δύο ἀστέρων⁴⁸. Εἰς ἄλλην παράστασιν εἰς δαίμων ἐμφανίζεται μεταξὺ δύο νέων ἀμφιπόλων⁴⁹.

Ἄλλ' ἐκεῖνο, τὸ ὁποῖον καθιστᾷ βεβαιότεραν τὴν μινωικὴν κατα-

ρὰ θηλέων: Jahreshfte, XXXI, 1938, σελ. 71. Πβ. καὶ Καλλιμάχου Ὑμν. εἰς Δία, 46: *Κυρβάντων ἑταραι*. Ἴσως ὁ ἀριθμὸς τῶν Κουρήτων, συνοδῶν ἐπίσης δαιμόνων, δύναται νὰ διαφωτισθῇ ἐκ τῆς σχέσεως τούτων πρὸς τοὺς Διόσκουρους καὶ Καβεῖρους, τὴν ὁποίαν ὑποδηλοῖ ἡ ἐναλλαγὴ τῶν ὀνομάτων καὶ ἡ ἐνίοτε γινομένη ὑπὸ τῶν ἀρχαίων ταύτισις: Στραβ. X, 3,7 καὶ 12, Πausan. X, 38, 7. Ἐνίοτε ἐναλλάσσονται καὶ τὰ σύμβολα, οἱ φρύγιοι πῖλοι τῶν Διόσκουρων καὶ αἱ ἀσπίδες τῶν Κορυβάντων. Picard, ἐνθ' ἄν., σελ. 118, Cook, Zeus, 1914, σελ. 766, 768. Ἄλλως Κούρης σημαίνει Κούρος. Nilsson, ἐνθ' ἄν., σελ. 548. Φαίνεται ὅτι ἐκ τοῦ ἀρχικῶς ἀσαφοῦς ἀριθμοῦ προήλθεν ἡ ἰδέα τοῦ ζεύγους ἢ τῶν ζευγῶν, συνεπεῖα λατρευτικῆς τινος πράξεως, καθ' ἣν οἱ ἱερεῖς Κουρήτες ἔκρουον ἀνὰ ζεύγη τὰ τύμπανα ἀλλήλων. Ἀλλὰ δύναται καὶ ψυχολογικῶς, ἐκ τῆς ἀνάγκης σαφηνείας, νὰ ἐρμηνευθῇ ὁ καθορισμὸς ἀσαφοῦς τινος ἀριθμοῦ θεῶν προσώπων (προπόλων), ὡς ζεύγους (ἀμφιπόλων), ἢ τριάδος τοῦ αὐτοῦ φύλου. Κατὰ τοὺς ἀρχαίους χρόνους Κουρήτες ἀμφιπολοῦν τὸν Δία καὶ τὴν Ρέα, A. J. A. XLIX, 3, σελ. 324, καὶ πιθανῶς πρέπει νὰ ὑποτεθῇ ὅτι ἀνάλογοι δαίμονες συνώδεον τὰς ἀντιστοίχους προελληνικὰς θεότητας, τὸ Θεῖον Βρέφος καὶ τὴν Μεγάλην Μητέρα. Ἐπιγραφή ἐκ Δελφῶν ἀναφέρει τοὺς Κουρήτας ἐν συσχετισμῷ πρὸς τὴν Δίκτυναν, αὐτόθι.

⁴³) Ἐνθ' ἄν. σελ. 180.

⁴⁴) Ἀπαντᾷ ἐπὶ σφραγίδων καὶ σφραγισμάτων ἀπὸ τῶν MM III χρόνων, Evans, P. M. II, εἰκ. 194.

⁴⁵) Ann. VIII—IX, εἰκ. 151.

⁴⁶) A. J. A. XLIX, 1945, ἀρ. 3, σελ. 323.

⁴⁷) Πβ. καὶ Nilsson, ἐνθ' ἄν., εἰκ. 161.

⁴⁸) A. E., 1907, πίν. 7, 86.

⁴⁹) Evans, P. M., IV, σελ. 466, εἰκ. 391.

γωγὴν τῆς τριάδος μετ' θήλειαν θεότητα μεταξύ δύο ἄρρένων εἶναι ἢ ἀναμφισβήτητος σχέσις τῆς λατρείας τῶν Διοσκουίων πρὸς τὴν λατρείαν τοῦ ὄφραως⁵⁰. Συχνὰ εἰς τὰς συνήθεις ἀπὸ τοῦ Γ' π. Χ. αἰῶνος παραστάσεις τὸ ζεύγος ἐμφανίζεται ὑπὸ τὴν μορφήν ζεύγους ὄφραων καὶ ἐνίοτε ἢ θεὰ αὐτὴ μεταβάλλεται εἰς πεσσὸν ἢ λίθον μεταξύ δύο ὄφραων. Περὶ τοῦ παραλλήλου τῶν παραστάσεων τῆς τριάδος ταύτης, τοῦ λίθου καὶ τῶν ὄφραων ἀφ' ἑνὸς καὶ τῆς ἀνθρωπομόρφου ἀφ' ἑτέρου, πείθουν μνημεῖα, καίτοι πολὺ νεώτερα, ἀλλ' ἐμπνεομένα ἀπὸ ἀρχαιοτάτας πίστεις, εἰς τὰ ὁποῖα ἡ θεία τριάς παρίσταται ἄνω μὲν ἀνθρωπόμορφος, κάτω δὲ ὑπὸ τὴν μορφήν ὄφραων καὶ πεσσοῦ⁵¹. Ἀλλὰ διαφωτιστικὸν εἶναι καὶ ἀρχαῖκόν περυγίοςχημον ἐκ Βοιωτίας, ἀποτελοῦν οὕτως εἰπεῖν «περίληψιν τῆς τριάδος», ἐπὶ τοῦ στήθους τοῦ ὁποίου δηλοῦνται γραπτῶς δύο κεκλιμένα ἀντιθετικῶς μορφαί, κατὰ τὰ κάτω ἡμίση μὲν ὄφραις, κατὰ τὰ ἄνω δὲ ἀνθρωποὶ μετ' ὑψωμένας τὰς χεῖρας πρὸς τὸ πρόσωπον τῆς θεᾶς⁵².

Θὰ ἦτο ἄραγε τολμηρὸν νὰ ἰσχυρισθῆ τις βιάσει τῶν ἀνωτέρω ὅτι ὁ δημοσιευόμενος ναῖσκος εἶναι ἢ πλήρως ἀνθρωπόμορφος ἔκφρασις τοῦ «*rustic shrine of snake-goddess*» μιᾶς μινωικῆς σφραγίδος, ἐνθα ἐντὸς στρογγύλου οἰκοδομήματος μετ' κωνικὴν στέγην, ἴσταται λίθος, ἐκατέρωθεν δὲ ἔρπου ἐπὶ τῆς στέγης ἀνὰ εἰς ὄφρις;⁵³ Πιστεύω ὅτι τὴν αὐτὴν παράστασιν ἔχομεν καὶ ἐπὶ ἐτέρας σφραγίδος, ἐνθα ἐκατέρωθεν καὶ παρὰ τὴν στέγην ὁμοίου ἱεροῦ δηλοῦνται οἱ ὄφραις διὰ δύο τεθλασμένων. Ἡ θεὰ-βαίτυλος δὲν φαίνεται, πιθανῶς διότι ὁ ναῖσκος νοεῖ-

⁵⁰) Nilsson, ἐνθ' ἄνωτ., σελ. 327, 541 ἐξ. Picard, Rel. Préhell. σ 113.

⁵¹) Charouthier, ἐνθ' ἄν., σελ. 318, 319, εἰκ. 65,66. Ὁ λαξευτὸς θάλαμος τοῦ Ἀρσλάν-Κιοῦ τῆς Φρυγίας περιέχει θεὰν καθήμενην, πολοφόρον, μεταξύ λεόντων ἐπὶ τῆς δηλώσεως ἀετώματος εἰκονίζονται δύο ὄφραις. Char., ἐνθ' ἄν., σελ. 218. Θὰ ἦτο ἐνδιαφέρον νὰ μελετηθῆ κατὰ πόσον καὶ αἱ παραστάσεις τῆς θεᾶς μεταξύ λεόντων, μεταξύ αἰγῶν, μεταξύ ἵππων ὡς ἐπὶ πίθου ἐκ Πριναῖ, L. Pernier, Templi arcaici sulla Patela di Prinias εἰκ. 37, δύναται νὰ ἀναχθοῦν εἰς τὸν αὐτὸν γενικὸν τύπον τῆς θηλείας μεταξύ δύο ἄρρένων. Ὁ συνδυασμὸς τῆς ποτνίας θηρῶν πρὸς τοὺς δύο παρέδρους εἶναι συνήθης. Νομίζω ὅτι διὰ τοιοῦτου συνδυασμοῦ, ἦτοι ἀφ' ἑνὸς τῆς θεᾶς μεταξύ ἵππων καὶ ἀφ' ἑτέρου τῆς θεᾶς μεταξύ τῶν Διοσκουίων, ἦτο δυνατόν νὰ προκύψῃ ὁ τύπος τῆς θεᾶς μεταξύ τῶν ἐπίππων ἢ παρὰ τοὺς ἵππους ἱσταμέναν Διοσκουίων. Χαρακτηριστικὴ διὰ τὴν παραλληλίαν τοῦ ζεύγους ἄρρένων πρὸς ζεύγος ἵππων εἶναι ἴσως ἡ παράδοσις τῆς ζευχθείσης εἰς ἄρμα δυάδος Κλέσβις-Βίτων, προῶρος θνησκούσης ὡς οἱ Διόσκουροι.

⁵²) Fr. Grace, Archaic sculpture in Boeotia, 1939, εἰκ. 14.

⁵³) Evans, P. M., I, σελ. 674, εἰκ. 494, ὅπου παραλληλίζει μετ' ἄλλων τῆς Ἑστίας ἐν Ρώμῃ.

ται κλειστός, πλησίον ὅμως αὐτοῦ εὐρίσκεται δίσκος, ὡς σεληνιακὸν πιθανῶς σύμβολον αὐτῆς⁵⁴.

Ἡ τριάς μετ' ἑξῆς ἀρρένων ἀπαντᾷ κατὰ τοὺς ἀρχαίκοις χρόνους καὶ ἐπὶ βοιωτικῷ πίθου⁵⁵ καὶ ἐπὶ ἐτέρου, ἔνθα ὅμως τὸ γένος τῶν ἀκολουθῶν εἶναι ἀσαφές⁵⁶. Δὲν γνωρίζω ἀρχαίκην παράστασιν τῆς τριάδος μετὰ ναΐσκου⁵⁷. Ἀντιθέτως συνηθεστάτη εἶναι ἢ ἐν συσχετισμῷ πρὸς ἱερὸν παράστασις τῆς τριάδος κατὰ τοὺς ἑλληνιστικούς καὶ ρωμαϊκοὺς χρόνους. Πιστεύω ὅτι ὁ ναΐσκος ἡμῶν δύναται νὰ διαφωτισθῇ ἐκ τούτων, παρὰ τὴν μεγάλην χρονικὴν ἀπόστασιν, διότι εἶναι τελείως νοητόν, ὅτι ἡ ζωσα παράδοσις ἠδύνατο νὰ διασώσῃ παλαιότητα μορφᾶς λατρείας διὰ μέσου τῶν αἰώνων, ἔστω ἄνευ παραλλήλου συνεχοῦς σειρᾶς μνημείων. Γνωστός εἶναι καὶ εἰς τὸν κύκλον τούτον ὁ τύπος τῆς καθημένης θεᾶς μετὰ δύο ἀκολουθῶν⁵⁸. Συνηθέστερον ὀρθία ἀπεικονίζεται ἢ θεὰ αὕτη μετὰ τὰ ἐναλασσόμενα ὀνόματα (Ἐλένη, Κυβέλη, Ἐκάτη κ.λ.), τῆς ὁποίας ἡ προελληνικὴ προέλευσις εἶναι ἐκδηλός⁵⁹. Φέρει συνήθως πόλον καὶ ἐνίοτε ἔχει ἀνυψωμένας τὰς χεῖρας⁶⁰. Συνηθέστατα ἡ τριάς παρίσταται ἐντὸς ναΐσκου καὶ δὴ στρογγύλου⁶¹, γεγονός ὑπενθυμίζον τὰ ἐν τῇ θόλῳ τῶν Ἀθηνῶν ἀργυρᾶ ἀγάλματα (Πausan. 1, 5, 1), τὴν Ἑστίαν καὶ τοὺς Penates περὶ τὸν βωμὸν τοῦ ναοῦ, ὡς καὶ τὸ ξύλινον ναΐδιον τῆς Δήλου, «ἐν ᾧ τὰ τῶν θεῶν (Διοσκοῦρων) ξύλινα ἀγάλματα ἔφ' ἵππων»⁶².

⁵⁴) Αὐτόθι, εἰκ. 493 c. Αἱ σφραγίδες χρονολογοῦνται κατὰ τὸν Evans εἰς MM III χρόνους. P. M., II, σελ. 131. Σήμερον εἰς τὴν ἀγροτικὴν Ἑλλάδα ἀπαντᾷ ἡ διαβίωσις τοῦ ὄψεως — «στοιχειοῦ» εἰς τὸν μεταξὺ ὄροφῆς καὶ στέγης χώρον.

⁵⁵) Grace, ἔνθ' ἄν. εἰκ. 11.

⁵⁶) A. E., 1892, σελ. 213, πίν. XIII. Ἐκ τοῦ τεμένου τῆς Ὀρθίας ἐν Σπάρτῃ προέρχονται παραστάσεις τῆς θηλείας τριάδος, ὡς καὶ ἡ παράστασις ἄρρενος μετὰ τῶν θηλέων, οἷα ἢ ἐκ Δρήρου ὁμάς τῶν σφυρηλάτων. Τοιαύτη καὶ ὄχι θήλεια ἀπεδείχθη ἐσχάτως καὶ ἢ ἐπὶ πωρίνου ἀναγλύφου ἐκ Γόρτυνος τριάς, κατόπιν συγκολλήσεως τεμαχίου τοῦ στήθους τῆς κεντρικῆς μορφῆς, ἀποδειχθείσης ἀνδρική.

⁵⁷) Ὁμοιώματα τελείως διαφόρων τοῦ ἡμετέρου ἱερῶν, μετὰ μορφῶν ἀνθρώπων καὶ ζώων, ἐκ Δήμου, βλ. ἐν μελέτῃ τοῦ R. Demangel, A. E. 1937, τόμ. Ἑκατ. Α', σελ. 149, 154.

⁵⁸) Charouthier, ἔνθ' ἄν., σελ. 48

⁵⁹) Χαρακτηριστικὴ εἶναι ἢ Ἐφεσία Ἄρτεμις, πολύμαστος, μετὰ πόλου, μετὰ αἰγάγων καὶ δύο ἐπίπλων ἀκολουθῶν. Αὐτόθι σελ. 74, 76.

⁶⁰) Ὑποθέτω ὅτι ἢ ἐν ναΐσκῳ μετὰ ὑψωμένας τὰς χεῖρας θεὰ, αὐτόθι σελ. 117, ἀποτελεῖ ἀνάμνησιν τοῦ γνωστοῦ τύπου, καὶ οὐχὶ μίμησιν τῆς ἀναδυομένης.

⁶¹) Αὐτόθι, passim.

⁶²) Καλλιστρατος, παρὰ Char., σελ. 183, σημ. 3.

Νομίζω ὅτι καὶ ἡ ἐπὶ τῆς στέγης θέσις τοῦ ζεύγους δύναται νὰ διαφωτισθῇ ἐκ τῶν μεταγενεστέρων τούτων παραστάσεων. Σχεδιάσμα τοῦ Κυριακοῦ ἐξ Ἀγκῶνος παριστᾷ ἐπὶ τῆς στέγης ναοῦ τῆς Σαμοθράκης τὴν θεὰν ἐπὶ ἄρματος καὶ δύο νέους ὄρθιους. Ἐκατέρωθεν τῆς θύρας ἐπὶ κιονίσκων ἐλίσσονται κατὰ τὸ σχέδιον ὄφεις⁶³. Παράλληλον εἶναι μνημεῖον ἐξ Ἀγγλίας, εἰκονίζον δι' ἀναγλύφου πρόσοψιν ἔχουσαν κλειστὴν θύραν, καὶ ἐπὶ τοῦ ὑπερθύρου δυσδιάκριτον σκηνὴν⁶⁴. Ἄλλ' ἢ περισσότερον προσεγγίζουσα πρὸς τὴν ἡμετέραν παράστασις τῆς τριάδος εἶναι ἡ ἐπὶ νομίσματος τῆς Σαγαλασοῦ: ἡ θεὰ ὄρθια μὲ πόλον ἐντὸς ἀσφαλῶς στρογγύλου μὲ κωνικὴν στέγην οἰκοδομήματος ἐπὶ τῆς στέγης δύο ὄρθιοι ἄρρενες δορυφοροῦντες⁶⁵.

Ἡ θέσις τῶν ἄνω τεταμένων χειρῶν τῶν ἀκολουθῶν, μιμουμένων τὴν στάσιν τῆς θεᾶς ἢ ἐν γένει λατρευτικὴ, ὡς ἐλέχθη, δὲν εἶναι ἄγνωστος εἰς τὰς μεταγενεστέρας παραστάσεις τοῦ ζεύγους: «*Ἔστηκε δὲ ἀγάλματα δύο ἐν τῷ Σαμοθράκων ἀνακτόρῳ γυμνῶν, ἄνω τεταμένας ἔχόντων τὰς χεῖρας ἀμφοτέρας εἰς οὐρανόν*»⁶⁶.

Ἡ καθημένη θεὰ τοῦ ναῖσκου συνάπτεται πρὸς τὰς ἱστορικὰς ἐπιβιώσεις τῆς καὶ διὰ τοῦ συμβόλου, τὸ ὅποιον φέρει ἐν τῇ δεξιᾷ. Τοῦτο θὰ ἠδύνατο νὰ σχετισθῇ πρὸς τὸν στέφανον τῶν Διοσκούρων⁶⁷, τὸν στέφανον τῆς Ἀριάδνης⁶⁸, καὶ πρὸς σειρὰν ἀνατολικῶν παραστάσεων θεοῦ ἢ θεᾶς ὄρθιας ἢ ἐνθρόνου, μετὰ στεφάνης εἰς τὴν χεῖρα.

⁶³) Ch a p., σελ. 177, εἰκ. 17.

⁶⁴) Αὐτόθι.

⁶⁵) Αὐτόθι, σελ. 269. Πιστεύω ὅτι ὁ ναῖσκος εἶναι στρογγύλος, λόγῳ τῶν φολίδων τῆς στέγης, αἱ ὁποῖαι βεβαίως ὑποδηλοῦν κεράμωσιν περιβάλλουσαν κύκλῳ τὴν στέγην. Ἴσως δὲν εἶναι ἄσχετα ἡ παράστασις τῆς τριάδος ἐπὶ μαρμαρίνων φαινωμάτων ναοῦ ἐκ Σαμοθράκης, αὐτόθι, σελ. 177—8, ἡ θέσις ἀγάλματων τῶν Διοσκούρων ὡς ἀκρωτηρίων ναοῦ εἰς Λοκροὺς τῆς Ἰταλίας, Della S e t a, Italia antica, 1928, σελ. 158, οἱ ὄφεις ὡς ἐναέτια ἀρχαϊκῶν ναῶν, καὶ αἱ αἰνιγματικαὶ ἐξηπλωμένα εἰς τὰς γωνίας τῶν ἀετωμάτων ἑλληνικῶν ναῶν μορφαί. Ἄσχετοι φαίνονται αἱ ἐξηπλωμένα μορφαί τῶν ἰταλικῶν λιθίνων Aschenkisten, καὶ αἱ ὄρθιοι μιᾶς τάξεως τεφροδόχων ἐπίσης ἀγγείων ἐξ Ἰταλίας, αὐτόθι, passim, δηλοῦσαι τὸν νεκρόν.

⁶⁶) Ἰμπολύτου, Φιλοσοφ., V, 8, παρὰ Ch a p o u t h i e r, ἐνθ' ἄν., σελ. 176, σημ. 1. Ἀνάγλυφον τοῦ Museo Chiusi παριστᾷ κεντρικὴν ἀσαφοῦς γένους μορφήν καὶ ἐπὶ ὑψηλοτέρου ἐπιπέδου δύο ἄρρενας ἐστραμμένους πρὸς αὐτήν. Καὶ αἱ τρεῖς μορφαί ἔχουν ὑψωμένας τὰς χεῖρας. Δὲν πιστεύω ὅτι χορεύουν. D. L e v i, Il Museo civico di Chiusi, 1935, σελ. 31. Πιθανῶς πρὸς τὴν στάσιν ταύτην πρέπει νὰ σχετίσῃ τις τὴν «χορεύουσαν» τριάδα ἐρυθρομόρφου ἀγγείου, παρὰ V a l. M ü l l e r, Der Polos, πίν. VI.

⁶⁷) Ch a p o u t h i e r, ἐνθ' ἄν. σελ. 327—8.

⁶⁸) Nilsson, ἐνθ' ἄν., σελ. 528, σημ. 70.

Κατὰ τὴν ἀρχαϊκὴν ἐποχὴν στέφανοι εἶναι συνηθέστατοι εἰς τὸ Ἱερὸν τῆς Ὁρθίας, φερόμενοι ὑπὸ τῆς θεᾶς ἢ τῶν ἀκολουθῶν αὐτῆς, εἰς μολυβδίνια παραστάσεις καὶ ἐπὶ ἐλεφαντίνης πλακός, μεμονωμένοι δὲ στέφανοι ἀποτελοῦν ἀναθήματα⁶⁹. Εἰς παράστασιν τέλος τῆς τριάδος ἐπὶ ἀγγείου βλέπομεν ἑκατέρωθεν τῆς θηλείας ἀνὰ ἓνα στέφανον⁷⁰. Πιθανῶς ὁ στέφανος τῆς θεᾶς ἡμῶν καὶ τῶν μνημονευθεισῶν ἀναλόγων παραστάσεων συνάπτεται κατ' οὐσίαν πρὸς τὸν δίσκον μεταξὺ τῶν παραστάσεων ἢ συμβολικῶν δηλώσεων τῶν Διοσκούρων τῆς νεωτέρας ἐποχῆς⁷¹, ὅποτε δέον νὰ ἀποδοθῆ εἰς αὐτὸν ἡ σημασία οὐρανοῦ συμβόλου, τοῦ ἡλιακοῦ ἢ πλήρους σεληνιακοῦ δίσκου⁷². Εἶδομεν ὁμοίους δίσκους ἐπὶ μινωϊκῶν σφραγίδων.

Ὁ κύων ἐπίσης στενῶς συνδέεται πρὸς τὴν προελληνικὴν θεότητα καὶ τὰς ἐπιβιώσεις αὐτῆς. Ἴσως δὲν εἶναι τυχαῖος ὁ συνδυασμὸς τοῦ κυνὸς πρὸς δύο ἄρρενας καὶ τὸν σεληνιακὸν δίσκον ἐπὶ σφραγίδος⁷³. Ὁ Μίνως καὶ ἡ Εὐρώπη σχετίζονται πρὸς τὴν κύνα Λαίλαπα, τὸ δὲ ἱερὸν τῆς Δικτύννης φυλάσσεται ἀπὸ μεγάλους κύνας⁷⁴. Πιθανῶς ἱερὰν σημασίαν ἔχει ὁ ἐξηπλωμένος ὡς ὁ ἡμέτερος κύων τοῦ πώματος λιθίνου ἀγγείου ἐκ Μόγλου, γνωστὴ δὲ εἶναι ἢ ἐκ Κνωσοῦ σφραγὶς μὲ παράστασιν πελωρίου κυνός⁷⁵. Ἡ συνδεθεῖσα πρὸς μινωϊκὰς ἀναμνήσεις Ἑκάτη ἢ Ρέα εἶναι ἢ «κυνοσφαγῆς θεᾶς», ἢ θεᾶ, χάριν τῆς ὁποίας εἰς τὸ Ζήρυνθον ἄντρον θύονται κύνες⁷⁶. Ἡ Ἄρτεμις ἐπίσης ἔχει τοὺς κύνας τῆς. Ἰδιαιτέρως ἡ ἑλληνικὴ τριάς (θεὰ - Διόσκουροι) συνδέεται πρὸς τὸν κύνα: ἐπὶ ἐρυθρομόρφου σαρκοφάγου ἢ περωτῆ θεᾶ ἔχει ἑκατέρωθεν τοὺς Διοσκούρους καὶ τοὺς κύνας των, ὡς καὶ ἐπὶ μελανομόρφου ἀμφορέως τοῦ Νικοσθένους⁷⁷. Οἱ κύνες συνοδεύουν τοὺς Λάρητας εἰς τὸν ἐν Ρώμῃ ναόν των⁷⁸.

Συνοψίζοντες τὰ πορίσματα τῆς παρούσης ἐργασίας δυνάμεθα νὰ χαρακτηρίσωμεν τὸν ναΐσκον τῆς Συλλογῆς Γιαμαλάκη ὡς ὁμοίωμα μι-

⁶⁹) A. O., 1929, πίν. XCIV, CLXXXI, κ.λ. Περί στεφάνων ἐν γένει, D. Leni, A. J. A. XLIX, 1945, ἀρ. 3, σελ. 325—8.

⁷⁰) Val. Müller, ἔνθ' ἀν.

⁷¹) Charouhier, ἔνθ' ἀνωτ., σελ. 90, 91, 92, 177 κ.λ.

⁷²) Πβλ. αὐτόθι σελ. 195.

⁷³) Evans, P. M., II, σελ. 766.

⁷⁴) Αὐτόθι, σελ. 765 ἐξ. Πβλ. *Studia Mater. di Storia d. Relig.* XVI.

⁷⁵) Picard, ἔνθ' ἀν. σελ. 80.

⁷⁶) Charouhier, ἔνθ' ἀνωτ. σελ. 171.

⁷⁷) Charouhier, ἔνθ' ἀνωτ., σελ. 199, εἰκ. 23 καὶ σελ. 201, 8.

⁷⁸) *Et canis ante pedes stabat*, Ovid. *Fastes*, V, 135. Πιθανώτατα ἡ ἀντίληψις τῶν Διοσκούρων ὡς θηρευτῶν εἶναι ὑστερογενὴς πρὸς ἐξήγησιν τοῦ συσχετισμοῦ πρὸς τοὺς κύνας.

κροῦ ἱεροῦ, ἀκολουθῆσαν τὸν νεκρὸν εἰς τὸν τάφον του, εἰς δὲ τὸν ὄμιλον νὰ διίδωμεν τὴν πρώτην σαφῆ καθαρῶς μινωικοῦ χαρακτήρος, ἄνευ βορείων ἢ ἀνατολικῶν στοιχείων, ἐμφάνισιν τοῦ θέματος τῆς θεᾶς μεταξὺ δύο παρέδρων, ἥτοι τῆς κυρίας ἢ μόνης θεᾶς τῶν ΥΜ III χρόνων μεταξὺ δύο ἱερῶν προσώπων ἢ δευτερευόντων δαιμόνων σχετιζομένων πρὸς τὴν λατρείαν τῶν ὄφρων. Ἡ παράστασις αὕτη τῆς Τριάδος προερχομένη ἐκ τῶν μεταβατικῶν χρόνων διαφωτίζει τὰς ἀμφιβόλους μέχρι τοῦδε προελληνικὰς τριάδας καὶ συνάπτει αὐτὰς πρὸς τὰς γνωστὰς τριάδας τῆς ἱστορικῆς ἐποχῆς.

ΣΤΥΛΙΑΝΟΣ ΑΛΕΞΙΟΥ
ΕΠΙΜΕΛΗΤΗΣ ΤΟΥ ΜΟΥΣΕΙΟΥ ΗΡΑΚΛΕΙΟΥ