

## Η ΒΑΣΙΛΙΚΗ ΤΗΣ ΒΥΖΑΝΤΙΝΗΣ ΣΥΒΡΙΤΟΥ

### ΠΡΟΛΕΓΟΜΕΝΑ

Ἡ ἀνασκαφικὴ ἐρευνα καὶ ἡ μελέτη τῶν εὐκτηριῶν οἰκῶν τῆς παλαιοχριστιανικῆς καὶ τῆς α' βυζαντινῆς περιόδου, ἡ πραγματοποιηθεῖσα καὶ εἰς τὴν χώραν ἡμῶν, κατὰ τὴν τελευταίαν μάλιστα πεντηκονταετίαν, ἔφερον εἰς φῶς σπουδαιότατα μνημεῖα δι' ὧν ἐπεσημάνθησαν ἢ καὶ διεφωτίσθησαν βασικὰ προβλήματα τῆς χριστιανικῆς τέχνης καὶ λατρείας. Μάλιστα ἡ σπουδὴ τῶν παλαιοχριστιανικῶν βασιλικῶν —λόγῳ τῶν σοβαροτάτων προβλημάτων τοῦ χριστιανισμοῦ τῶν πρώτων αἰώνων— προσήλκεισε περισσότερο τὸ ἐνδιαφέρον τῶν ἀνασκαφῶν ἀρχαιολόγων οἱ ὅποιοι καὶ εἰς εἰδικάς, δι' ἕκαστον μνημεῖον, μελέτας, ἐδημοσίευσαν τὰ πορίσματά των καὶ εἰς γενικώτερα ἐπίσης ἔργα ἐξήτασαν τοὺς κοινὸς χαρακτῆρας, τὰς ὁμοιότητας ἢ τὰς διαφορὰς των<sup>1</sup>.

Διὰ τὰς βασιλικὰς ὁμῶς τῶν βυζαντινῶν χρόνων, (τὰς ἀμιγῶς, ἐλληνιστικοῦ τύπου βασιλικάς, οὐχὶ τὰς τρουλλαίας) ὀλιγώτεροι εἶναι αἱ καθ' ὄλου καὶ αἱ παρ' ἡμῖν ἐργασίαι<sup>2</sup>. Μάλιστα διὰ τὰς βυζαντ. βασιλικὰς τὰς παλαιότερας (μετὰ τὸν 7ον αἰῶνα καὶ ἕως τὴν ἐποχὴν τῶν Μακεδόνων) αἱ γνώσεις μας εἶναι ἀνεπαρκεῖς. Κυρία αἰτία εἶναι βε-

<sup>1</sup>) Ἐκ τῆς σχετικῆς βιβλιογραφίας βλ. τὰς μελέτας τῶν, Γ. Σωτηρίου, Παλαιοχριστιανικαὶ βασιλικαὶ τῆς Ἑλλάδος, ἐν Α. Ε. 1929, ὁμοίως Αἱ χριστιανικαὶ Θῆβαι τῆς Θεσσαλίας, Ἀθῆναι 1930. Τοῦ αὐτοῦ καὶ Μ. Σωτηρίου, Ἡ βασιλικὴ τοῦ ἁγ. Δημητρίου Θεσσαλονίκης, Ἀθῆναι 1952. P. Lemerle, Philippes et la Macédoine orientale à l' époque chrétienne et byzantine, Paris 1945, A. M. Schneider, Samos in frühchristl. und byzantinische Zeit, ἐν Athenische Mitteilungen 54 (1929), Ἀ. Ὀρλάνδου, Παλαιοχριστιανικαὶ βασιλικαὶ τῆς Λέσβου, Α. Δ. 1929 καὶ τοῦ αὐτοῦ Ἡ ξυλόστεγος βασιλικὴ τῆς μεσογειακῆς λεκάνης, τόμοι δύο, Ἀθῆναι 1952, 1954. Δι' ἔσχάτως ἀνακαλυφθείσας ἀλλ', ὡς ἐπὶ τὸ πολὺ, μὴ δημοσιευθείσας εἰσέτι πλήρως παλαιοχριστ. βασιλικὰς Ἑλλάδος βλ. Orlandos, Les monuments paléochrétiens, découverts ou étudiés en Grèce de 1938 à 1954, ἐν Actes du Ve congrès international d' archéologie chrétienne, Aix-en-Provence 1954, p.p. 109 · 116, Paris 1957.

<sup>2</sup>) Βλ. π. χ. G. Millet, L' école Grecque dans l' architecture byzantine, Paris 1916, pp 16 · 53 καὶ Γ. Σωτηρίου, Βυζαντινὴ βασιλικαὶ Μακεδονίας καὶ παλαιᾶς Ἑλλάδος, ἐν Byz. Zeit., 30, 1929 · 30 σσ 568 · 576. Τοῦ αὐτοῦ, ἡ βασιλικὴ τῆς Κοιμήσεως ἐν Καλυμπάκῃ, εἰς Ε.Ε.Β.Σ. τ. 5 · 1929 σ.σ. 291 · 315.

βαίως ότι ἀφ' ἑνὸς μὲν τὰ μνημεῖα ταῦτα, τῆς ἐν λόγῳ περιόδου, εἶναι ἐν γένει ὀλιγώτερα διὰ γνωστοὺς λόγους (περιορισμὸς τῆς ναοδομίας ἔνεκα πολιτικῶν γεγονότων — πόλεμοι, θρησκευτικῶν ἐρίδων — εἰκονομαχία) ἀφ' ἑτέρου δὲ ὅτι ἐνεφανίσθησαν, ὀλίγον κατ' ὀλίγον, κατ' αὐτὴν τὴν ἐποχὴν, ἄλλου τύπου ναοὶ (οἱ μετὰ καμαρῶν καὶ τρούλλου) οἱ ὅποιοι ἐπεκράτησαν, ἀντὶ τῆς παλαιᾶς ξυλοστέγου βασιλικῆς<sup>3</sup>.

Εἰς τὰς ὀλίγας λοιπὸν, γνησίου τύπου ἑλληνιστικὰς βασιλικὰς, τοῦ τέλους τοῦ Ζ' ἕως τῶν ἀρχῶν τοῦ Θ' αἰῶνος, ἔρχεται νὰ προστεθῆ καὶ ἡ ἀποτελοῦσα τὸ θέμα τῆς παρουσίας μελέτης βασιλικῆ τῆς Συβρίτου, καλουμένη οὕτω ἐκ τοῦ ὀνόματος τῆς ἀρχαίας κρητικῆς πόλεως, ὅπερ διετήρησε καὶ ἡ παλαιότερα καὶ ἡ Ἐπισκοπὴ τῶν βυζαντινῶν χρόνων. Ἡ σπουδὴ τῆς βασιλικῆς αὐτῆς, ἣν ἡμεῖς κατὰ δύο περιόδους ἀνεσκάψαμεν πλήρως<sup>4</sup>, εἶναι, νομίζομεν, λίαν ἐνδιαφέρουσα, οὐ μόνον ἀπὸ πλευρᾶς καθαρῶς ἀρχαιολογικῆς (ἥτοι γνώσεως τῆς μορφῆς, τῆς τυχόν ἰδιοτυπίας καὶ τῶν εὐρημάτων, μνημείου ἐκ τῶν ἐλαχίστων γνωστῶν τῆς περιόδου) ἀλλὰ καὶ ἀπὸ πλευρᾶς γενικώτερον ἀφορώσης εἰς τὴν ἐκκλησιαστικὴν Ἱστορίαν, ἐφ' ὅσον διὰ τῆς ἀνασκαφικῆς ἐρεῦνης τοῦ μνημείου ἐβεβαιώθη πλέον ἢ, ἄγνωστος μέχρι τοῦδε, ἔδρα καὶ ὁ καθεδρικός ναὸς τῆς Ἐπισκοπῆς Συβρίου, κατὰ τὸν πολυτάραχον διὰ τὴν Κρήτην (ἀραβοκρατία) Θ' αἰῶνα (βλ. κατωτέρω).

Ἄλλὰ πρὶν προβῶμεν εἰς τὴν ἐξέτασιν τῆς βασιλικῆς ἀνάγκη δι' ὀλίγων νὰ διαλάβωμεν περὶ τῆς Ἐπισκοπῆς Συβρίτου δεδομένου ὅτι τὰ στοιχεῖα περὶ αὐτῆς (πότε δηλ. ἐμφανίζεται αὕτη καὶ πότε ἐκλείπει) θὰ εἶναι ἀναγκαῖα καὶ διὰ τὴν πληρεστέραν εἰκόνα τοῦ ὅλου θέματος ἀλλὰ καὶ διὰ τὰ συμπεράσματα τὰ ὅποια θὰ ἀκολουθήσουν τὴν ἐνταῦθα ἀρχαιολογικὴν διερεύνησιν τοῦ μνημείου.

## Ι. Η ΕΠΙΣΚΟΠΗ ΤΗΣ ΣΥΒΡΙΤΟΥ

Ἡ Ἐπισκοπὴ Συβρίτου εἶχε τὴν ἔδραν της εἰς τὴν ὁμώνυμον ἀρχαίαν πόλιν τὴν κειμένην εἰς τὴν κεντρικὴν Κρήτην, Ν. Δ. τοῦ ὄρους "Ἰδη"<sup>5</sup> καὶ ταυτιζομένην, ὀρθῶς<sup>6</sup>, πρὸς τὸ σημερινὸν χωρίον Θρόνος

<sup>3</sup>) Ἡ βασιλικὴ περιορίζεται μὲν τότε ἀλλὰ δὲν παύει νὰ ὑφίσταται, ὡς γνωστόν, καθ' ὅλους τοὺς βυζαντινοὺς χρόνους μέχρι τῆς σήμερον. Μετὰ τινὰς μετατροπὰς συνεχίζεται μάλιστα τὸν 10ον καὶ 11ον αἰῶνα, ἀποτελοῦσα κυρίως τοὺς καθεδρικοὺς ναοὺς Μητροπόλεων (ὡς τῆς Βεροῖας, Σπάρτης, κ. ἄ.).

<sup>4</sup>) Καὶ εἰς τὰς δύο ἀνασκαφὰς ἡμῶν τὴν δαπάνην ἀνέλαβε προφρόνως ἡ ἐν Ἀθήναις Ἀρχαιολογικὴ Ἐταιρεία, ἣν καὶ ἐντεῦθεν θερμῶς εὐχαριστοῦμεν. Βλ. σχετικὴν ἐκθεσιν ἡμῶν εἰς τὰ Π.Α.Ε. 1956 (τέλος) τὰ νῦν (1959) ἐκτυπούμενα.

<sup>5</sup>) Περὶ τῆς ἀρχαίας πόλεως βλ. τὴν ἀρχαιότεραν μαρτυρίαν τοῦ Σ κ ὑ λ α-

τῆς ἐπαρχίας Ἀμαρίου τοῦ νομοῦ Ρεθύμνης. εἶναι γνωστὸν ἐξ ἄλλου, ὅτι αἱ ἐπισκοπαὶ προετίμων διὰ τὰς ἔδρας αὐτῶν ἀρχαίας πόλεις, ὅτε αὐταὶ ὑφίσταντο<sup>7</sup>. Καὶ ἡ Σύβριτος ὑφίστατο κατὰ τὴν ρωμαϊκὴν καὶ τὴν α' βυζαντινὴν περιόδον τῆς Κρήτης<sup>8</sup> περὶ τὸ τέλος τῆς ὁποίας παρήκμασεν. Ἡ ἐπισκοπή, ἣς τὰ ὄρια ἐπεξετείνοντο μέχρι τοῦ Λιβυκοῦ πελάγους, περιελάμβανε τὰς σημερινὰς ἐπαρχίας Ἀμαρίου καὶ Ἀγ. Βασιλείου αἵτινες μάλιστα ἔφερον καὶ τὰ ὀνόματα ἡ μὲν, Ἐπάνω, ἡ δὲ Κάτω Σύβριτος<sup>9</sup>.

Διὰ τὴν ἐπισκοπὴν Συβρίτου, ἔλλείπουν, δυστυχῶς, εἰδικώτεραι πληροφορία, ὅπως ἀκριβῶς συμβαίνει καὶ μὲ τὰς λοιπὰς κρητικὰς ἐπισκοπὰς<sup>10</sup>. Ἐχει σημειωθῆ ἐξ ἄλλου ἡ ἔλλειψις καταλόγων τῶν μητροπόλεων καὶ ἐπισκοπῶν (notitiae episcopatum) κατὰ τὴν παλαιοχριστιανικὴν καὶ τὴν μέχρι 731 βυζαντινὴν περιόδον τῆς Κρήτης<sup>11</sup>. Ἐν πάσει περιπτώσει, τῆς Συβρίτου ὡς ἐπισκοπῆς, τὴν πρώτην μνεῖαν

κ ο ς (Ε' αἰ. π. Χ.) «πρὸς νότον δὲ Σύβριτα». Σκύλακος Καρυανδέως, Περί-  
πλους, ἐν Geographi graeci minores, ἐκδ. C. Müller, I, κεφ. 47 σελ. 43.  
Ἐπίσης βλ. τὴν ἐπιγραφὴν τῶν «Θεωροδόκων» τῶν Δελφῶν τοῦ Β' π. Χ. αἰῶ-  
νος, τὴν δημοσιεύθεισαν ὑπὸ A. Plassart ἐν Bulletin de Corresp. Hellé-  
nique, XLV, 1921 p. 19 «ἐν Συβρίτῳ Εὐρύλαος». Ὁμοίως βλ. Πτολεμαίου  
(Κλαυδ.) Γεωγραφικὴ Ὑφήγησις, τοῦ Γ' μ. Χ. αἰ., ἐν Müller I, σ. 556.  
Τὸν 5' μ. Χ. αἰῶνα μνημονεύει τὴν πόλιν ὁ Συνέκδημος τοῦ Ἱεροκλέους  
ὡς «Σούβριτον» (προχ. ἐν A. Burckhard 1893 κεφ. ια'). Περί αὐτῆς βλ. καὶ  
Svoronos, Numismatique de la Crète ancienne, Macon 1890, σ. 313.  
Περί τῶν τύπων τοῦ ὀνόματος Σύβριτος, Σύβριτα, Σιβρύτα, Σί-  
βυρτος κλπ. βλ. Pape-Benseler, Wörterbuch der griechischen  
Eigennamen<sup>8</sup> 1381 καὶ Pauly-Wissowa, Realenc. der clas. Alter-  
tumswissenschaft, Zweite Reihe IV A, 1931, 1012 Sybrita. Περί τῶν ἐπι-  
γραφῶν τῆς πόλεως καὶ ἄλλων πληροφοριῶν (ὡς π. χ. τὴν μνεῖαν τῆς Συβρί-  
του εἰς τὴν συνθήκην τῆς ἰωνικῆς πόλεως Τέω μετὰ κρητικῶν πόλεων, κατὰ  
τὸν Β' π. Χ. αἰῶνα, κ. ἄ.) βλ. ἐν M. Guarducci, Inscriptiones Creti-  
cae, opera et consilio Friderici Halbherr collectae, τόμ. II, Roma 1939,  
σελ. 289 - 298 καὶ τὰ ἱστορικὰ ἐν σ. 289 - 290.

<sup>7)</sup> Ἐανθοῦδίδου Στ., Ἐπαρχίαι καὶ πόλεις Κρήτης, ἐν Ε.Ε.Β.Σ. III, 1926 σελ. 51.

<sup>7)</sup> Καλοκύρη Κ., Ἡ ἀρχαία Ρίθυμνα, Ἀθήνα 1950, σελ. 124.

<sup>8)</sup> Τοῦτο πιστοῦται ἐκ τῶν εὐρημάτων τοῦ σημ. χωρίου Θρόνος τῶν ἀπο-  
κειμένων εἰς τὸ Μουσεῖον Ρεθύμνης.

<sup>9)</sup> Ἐανθοῦδίδου, ἐνθ' ἄν. σελ. 52.

<sup>10)</sup> Γ. Ι. Κονιδάρη, Αἱ ἐπισκοπαὶ τῆς Κρήτης μέχρι καὶ τοῦ ι' αἰῶ-  
νος, ἐν Κρητ. Χρον. Ζ', 1953 σ. 466 καὶ Κ. Καλοκύρη, Ἡ ἐπισκοπὴ Λάμ-  
πης καὶ ἡ Παναγία ἡ Λαμπηνή, ἀπόθι, τ. Ι' 1956, σ. 305.

<sup>11)</sup> F. Dölger, Regesten der Kaiserurkunden des oströmischen  
Reiches, ἐν Corpus der Griech. Urkunden des Mittelalt. und der neueren  
Zeit, Reihe A. Abt. D, Teil, I, München 1924.

ἔχομεν τὸ 451 κατὰ τὴν ἐν Χαλκηδόνι Δ΄ Οἰκουμ. Σύνοδον, ὅτε ἀναφέρεται ἐπίσκοπος αὐτῆς Κύριλλος<sup>12</sup>. Ἐκ τῆς μνείας ἄλλων ἀναλόγων κρητικῶν ἐπισκοπῶν (ὡς τῆς Κυθωνίας τὸ 342, τῆς Κισσάμου τὸ 343) ὁ καθηγητὴς κ. Κονιδάρης, ὀρθῶς νομίζω, θεωρεῖ πολὺ πιθανὸν ὅτι μετὰ τὰ μέσα τοῦ Γ΄ καὶ τὰς ἀρχὰς τοῦ Δ΄ αἰῶνος θὰ ὑπῆρχε καὶ ἡ Σύβριτος ὁμοῦ μετὰ τῶν ἄλλων 9 (ὡς ἀριθμεῖ) ἐπισκοπῶν τῆς νήσου<sup>13</sup>. Εἶτα, εἰς ἐπιστολὴν Κρητικῆς Συνόδου τοῦ 457/8, πρὸς τὸν αὐτοκράτορα Λέοντα τὸν Α΄ ὑπογράφει καὶ ὁ ἐπίσκοπος Συβρίτου<sup>14</sup>. Τὸ Παρισινὸν «τακτικὸν» τοῦ κώδικος 1555 A (Λέοντος Γ΄ καὶ Κωνσταντίνου Ε΄) τοῦ 731 - 746 ἀναφέρει τὸν ἐπίσκοπον Σουάριτος<sup>15</sup>. Εἰς τὴν Ζ΄ Οἰκουμ. Σύνοδον ἐν Νικαίᾳ, τὸ 787, σημειοῦται καὶ ὁ «Θεόδωρος ἀνάξιος ἐπίσκοπος πόλεως Συβριτῶν»<sup>16</sup>. Κατόπιν δύο «τακτικά», τῶν ἀρχῶν τοῦ Θ΄ αἰῶνος, σημειῶνουν τὴν ἐπισκοπὴν (ὁ Συβρίτου)<sup>17</sup>, ἐνῶ τακτικὸν τοῦ Ι΄ αἰῶνος (ἐπὶ Βασιλείου τοῦ Βουλγαροκτόνου) ἀγνοεῖ αὐτήν<sup>18</sup>, σημειοῖ δὲ νέαν ἐπισκοπὴν τὴν τοῦ Ἄριου (ἢ Ἄγγριου) ἢ ὁποῖα φαίνεται ὅτι τὴν ἀντικατέστησεν. Ὁ Ξανθοῦδίδης δὲν ταυτίζει τὰς δύο αὐτὰς ἐπισκοπὰς<sup>19</sup> ἀμφιβάλλει δὲ καὶ ὁ Gerola<sup>20</sup>, ἐνῶ ἄλλοι<sup>21</sup> δέχονται τὴν ταύτισιν συμφώνως πρὸς τακτικὰ τῆς ἐποχῆς τῶν Κομνηνῶν καὶ τῆς ἐνετοκρατίας εἰς τὰ ὁποῖα ρητῶς σημειοῦται: ὁ τοῦ Ἄγγριου ἦτοι Συβρίτου (ἐπίσκοπος)<sup>22</sup>. Εἶνα, λοιπὸν φυσικὸν νὰ ὑποθέσωμεν εὐθὺς ὅτι ἀπὸ τοῦ Ι΄ αἰῶνος ἡ ἐπισκοπὴ Ἄριου διεδέχθη τὴν ἐπισκοπὴν Συβρίτου διότι αὕτη κατεστράφη καὶ ἠρημώθη, διὰ τοῦτο δὲ καὶ δὲν σημειοῦται εἰς τὸ ὡς ἄνω σύγχρονον τακτικὸν (ἐποχὴ τοῦ Βουλγαροκτόνου). Τοῦτο ἐνισχύει καὶ τὸ

<sup>12</sup>) Βλ. Mansi, *Amplissima Conciliorum collectio*, VII, 161 καὶ Schwartz, *Acta Conciliorum Oecumenicorum*, II, 1, I σελ. 64, ἀρ. 317 κέξ

<sup>13</sup>) Ἐνθ' ἀν. σελ. 471.

<sup>14</sup>) Mansi, *Sacrorum Conciliorum collectio*, VII, 622.

<sup>15</sup>) Κονιδάρης, ἐνθ' ἀν. Συγκριτικὸς πίναξ Α΄ (μεταξὺ σ.σ. 461 - 465).

<sup>16</sup>) Le Quien, ἐν *Oriens Christianus*, II, 270.

<sup>17</sup>) Κονιδάρης, ἐνθ' ἀν. Συγκριτ. πίναξ Β΄ (μεταξὺ σ.σ. 472 - 473).

<sup>18</sup>) Ἐνθ' ἀν. Συγκριτ. πίν. Β΄.

<sup>19</sup>) Ἐνθ' ἀν. σελ. 50, ὅπου θεωρεῖ τὸ Ἄριον ὑφιστάμενον ἀπὸ τῶν βυζαντινῶν χρόνων.

<sup>20</sup>) Mon. Veneti, II, *Le chiese*, 56, 62

<sup>21</sup>) V. Laurent, *Echos d' Orient*, τ. XXXII (1933) ἐνθα συζητῶν τὰς ἀπόψεις ἐπάγεται: «en outre, l' évêché de Sybritos complètement aboli, aurait faite place à celui d' Agrion...» (σ. 391).

<sup>22</sup>) Αὐτόθι σ. 394. Τὸ ὄνομα ἀπαντᾷ ἄλλοτε Ἄριου καὶ ἄλλοτε Ἄγγριου. Ἄριον ἦτο τὸ ὄνομα μικρᾶς ἀρχαίας κρητικῆς πόλεως κειμένης κατὰ τὴν θέσιν Σταυρωμένος Ρεθύμνης, ἐξ οὗ ὀνομάσθη καὶ ἡ Ἐπισκοπὴ.

γεγονὸς ὅτι μετὰ τὴν διοργάνωσιν τῆς Ἐκκλησίας τῆς Κρήτης, τὴν ἀκολουθήσασαν τὴν ἀπελευθέρωσιν αὐτῆς ὑπὸ τοῦ Νικηφόρου Φωκᾶ, οἷδὲν ἐπίσημον ἔγγραφον ἢ τακτικὸν μνημονεῦει πλέον τὴν ἀρχαίαν ἐπισκοπὴν Συβρίτου. Τὴν ἑξαφάνισιν αὐτῆς δέχεται καὶ ὁ Γ, Κονιδάρης<sup>23</sup>.

Μία μόνον μαρτυρία ἀναφαίνεται ὀλίγον πρὸ τῆς βενετοκρατίας. Πρόκειται περὶ τοῦ πατρὸς V. Laurent πρὸ ὀλίγων ἐτῶν, ἐν Echos d' Orient, σχολιασθέντος, εἰς τὸ Ἑσχοριαλ δὲ εὗρισκομένου, λεγομένου «Συνοδικοῦ τῆς Συβρίτου», ἦτοι κώδικος γραφέντος μεταξὺ τῶν ἐτῶν 1195 καὶ 1203 (μνημονεῦει Ἀλέξιον τὸν Α' καὶ Εὐφροσύνην) καὶ ἀναγινωσκομένου, κατὰ τὸ κρατήσαν, ἀπὸ τοῦ 843, ἔθνος, τὴν Κυριακὴν τῆς Ὁρθοδοξίας<sup>24</sup>. Τὸ ἀμέσως ἐνδιαφέρον ἡμᾶς ἐνταῦθα τμήμα τοῦ Συνοδικοῦ ἔχει οὕτως :

f. 38 Ἰ[ωάν]νου τοῦ Θεοφιλεστάτου ἐπισκόπου τῆς καθ' ἡμᾶς ἁγιωτάτης Ἐπισκοπῆς Σουαρέτ καὶ πρωτοσυγκέλλου πολλὰ τὰ ἔτη<sup>25</sup>.

Ἐὰν ὑπὸ τὸ παράδοξον, τῷ ὄντι, ὄνομα Σουαρέτ, δεχθῶμεν, μετὰ τοῦ συγγραφέως, ὡς εἶναι λίαν πιθανόν, ὅτι κρύπτεται ἑξαραβισμένον<sup>26</sup> τὸ ὄνομα Συβρίτος (θὰ ἐδικαιολόγη δ' ἴσως τὸ τοιοῦτον ἢ ἐπὶ 135 ἔτη ἀραβικὴ κατοχὴ τῆς νήσου), τότε τοῦτο θὰ ἐσημαίνεν οὐχὶ πλέον τὴν μνείαν ὡς ὑπαρκτῆς τῆς ἀρχαίας ἐπισκοπῆς Συβρίτου κατὰ τὸ τέλος τοῦ IB' καὶ τὰς ἀρχὰς τοῦ IG' αἰῶνος, ἀλλ' ὅτι τὸ ὄνομα αὐτῆς ἐξηκολούθη νὰ φέρη ἢ διαδεχθεῖσα αὐτὴν καὶ ἄλλαχοῦ ἐδρεύουσα ἐπισκοπή. Εἶναι δὲ αὕτη ἡ ἐπισκοπὴ Ἀ(γ)ρίου (ἐδρεύουσα βορειότερον τοῦ τόπου — σημ. χωρίον Βεράν Ἐπισκοπὴ<sup>27</sup> — ὅπου ἤδρευεν ἡ

<sup>23</sup>) Κρητ. Χρ. Ζ' σελ. 478.

<sup>24</sup>) Τόμ. XXXII (1933) p. 385 - 412, Le synodicon de Sybrita et les métropolitains de Crète, aux Xe - XIIIe siècles.

<sup>25</sup>) Ἐνθ' ἄν. σελ. 389.

<sup>26</sup>) Κατὰ τὸν Laurent, ἐνθ' ἄν. σελ. 391, σημ. 2, τὸ Σούβριτος ἔγινε Σοβαρέτ - Σουαρέτ δεδομένου ὅτι τὸ υ καὶ τὸ β ἀπεδίδοντο μέχρι τοῦ XIII αἰῶνος διὰ τοῦ ἰδίου γράμματος υ Ἡ δὲ γραφὴ Σουαρέτ «est, en outre, conforme au génie des langues sémitiques». Ἐπὶ πλέον, προσθέτει (σελ. 392) ἡ γραφὴ Σουαρέτ ἔχει ὀρθῶς εἰς τὸν κώδικα διότι τὸ Συνοδικὸν ἦτο διὰ τὴν χρῆσιν τοῦ λαοῦ καὶ ἐπομένως θὰ ἐφρόντιζον καλῶς νὰ ἐγράφετο. Πιστεύει τέλος ὅτι τὸ ἀρχαῖον τσπωνύμιον ἀραβοποιηθὲν (arabisé) ἐπέζησεν εἰς τὴν τοπικὴν παράδοσιν περισσότερο τῶν δύο αἰῶνων (X - XIII).

<sup>27</sup>) Gerola, ἐνθ' ἄν. II σελ. 62 «Agrios è certamente Veran Episcopri». Εὐρίσκεται κατὰ τὴν θέσιν «Σταυρωμένος» Ρεθύμνης. Βλ. Κ. Καλοκέρη, Ἡ ἐπισκοπὴ Λάμπης, σελ. 309, σημ. 21. — Εἴχομεν ἤδη παραδόσει πρὸς ἐκτύπωσιν τὴν παρούσαν μελέτην, ὅτε ἐπισκεφθέντες τὴν Βεράν Ἐπισκοπὴν καὶ διενεργήσαντες δοκιμαστικὴν ἀνασκαφὴν εἰς τὰ εἰρηεῖα εἰς ἡ γέγραθῃ κακότε-

Σύβριτος — χωρίον Θρόνος —) περι ἧς εἵπομεν ἄνωτέρω ὅτι ὠνομάζετο καὶ Συβρίτου («ὁ τοῦ Ἁγρίου ἦτοι Συβρίτου») Τοῦτο ἐξ ἄλλου συνέβη καὶ μὲ ἄλλας ἐπισκοπὰς, ὡς λ. χ. μὲ τὴν τῆς Ἐλευθέρνης, ἣ ὁποία, μετὰ τὴν καταστροφὴν τῆς εἰς ἣν ἠδρευεν ἀρχαίως πόλεως, μετεφέρθη κατὰ τὴν β' βυζαντινὴν περίοδον τῆς Κρήτης (961 - 1204) εἰς τὸ ἐπίνειον αὐτῆς Πάνορμον<sup>28</sup>, ὡς ἐπισκοπὴ Ἐλευθέρνης κατ' ἀρχὰς ὀνομαζομένη καὶ εἶτα Μυλοποτάμου (Ἀθλοποτάμου), καθὼς ἐξ ἀρχαιολογικῶν δεδομένων, ἐσημειώσαμεν ἀλλαχοῦ<sup>29</sup>. Ἐπίσης ἡ ἐπισκοπὴ Ἀραδῆνος — ἦν προσφάτως ἠρευνήσαμεν<sup>30</sup> — μετὰ τὴν παροικίαν τῆς ἀρχαίας πόλεως μετεφέρθη εἰς τὸ ἐπίνειον αὐτῆς τὸν Φοινίκα, ὠνομάζετο δὲ εἰς τὸ ἔξῃς (Not. gr. episcopatum) «Φοινίκης ἦτοι Ἀριάδνης (Ἀραδῆνος)»<sup>31</sup> μέχρις οὗτος τέλος ἐπεκράτησε μόνον τὸ «Φοινίκης» (ὁ «Φοινίκης Λέων» ἐπίσκοπος. π. χ. εἰς τὰ Πρακτικά τῆς ἐν Νικαίᾳ Οἰκουμ. Συνόδου τοῦ 787).

Τὸ ἄνωτέρω λοιπὸν Συνοδικὸν δὲν ἀναφέρεται εἰς τὴν ἀρχαίαν, τὴν μέχρι τῆς ἀραβοκρατίας, ὡς θὰ ἴδωμεν, ὑπαρκτὴν ἐπισκοπὴν Συβρίτου, ἀλλὰ εἰς τὴν ἐπισκοπὴν Ἀ(γ)ρίου ἣ ὁποία παρὰ τῷ λαῷ ἐξηκολούθη φαίνεται, κατὰ τὸν ΙΒ' καὶ ΙΓ' αἰῶνα, νὰ ὀνομάζεται Συβρίτου, λόγω τῆς ζωηρᾶς ἀναμνήσεως τῆς παλαιᾶς αὐτῆς ἐπισκοπῆς, τῆς ὁποίας ἐθεωρεῖτο διάδοχος. Ἀλλ' ὀλίγον κατ' ὀλίγον αἱ ἀναμνήσεις ἐξησθένησαν, οὕτω δέ, ἀρχομένης τῆς ἐνετοκρατίας, ἡ νέα ἐπισκοπὴ μόνον Ἀρίου πλέον ὀνομάζεται<sup>32</sup>. Τὴν σχέσιν ἐξ ἄλλου Συβρί

χος νεωτερικὴ ἐκκλησία ἀπεκαλύψαμεν τὴν ἀρχαίαν βασιλικὴν—ἧς καὶ τὰ ἐλάχιστα ἐπιφανειακά λείψανα εἶχον καλύψει ἐσχάτως—καὶ περισυνελέξαμεν ὀρειότατα μαρμάρινα μεγάλα κιονόκρανα, ποικίλα γλυπτὰ καὶ κίονα μέγαν μετὰ ἐγγαράκτου συντομογραφικῆς ἐπικλήσεως. Τὰ εὐρήματα ταῦτα ἐπιτρέπουν σοβαρῶς νὰ ἐπιζώμεν ὅτι αἱ ἀνασκαφαὶ τὰς ὁποίας ἐντὸς τῶν ἡμερῶν θὰ διενεργήσωμεν (δαπάναις καὶ πάλιν τῆς Ἀρχαιολογικῆς Ἐταιρείας) θὰ φέρουν εἰς φῶς σπουδαῖα στοιχεῖα σχετικῶς μὲ τὴν ἐπισκοπὴν Ἀρίου, εἰς τὰ ἴχνη τοῦ καθεδρικοῦ ναοῦ τῆς ὁποίας, δὲν ἀποκλείεται νὰ εὕρισκώμεθα

<sup>28</sup>) Ἐνθα εὕρισκετο, πιθανῶς ὁμως καὶ τότε εἰς ἐρείπια, ἡ κατὰ τὴν ἀραβοκρατίαν, ὡς νομίζομεν, καταστραφεῖσα μεγάλη βασιλικὴ τῆς παλαιοχριστιανικῆς πόλεως (Ε' αἰών).

<sup>29</sup>) Εἰς τὸ ἔργον ἡμῶν, Ἡ ἀρχαία Ριθυμνα, σελ. 128.

<sup>30</sup>) Τὰς παρατηρήσεις ἐπὶ τῆς δοκιμαστικῆς ἀνασκαφῆς τῆς ἀποκαλυφθείσης ὑφ' ἡμῶν βασιλικῆς Ἀραδῆνος καθὼς καὶ τὰ τῶν ἐργασιῶν ἀναστηλώσεως τοῦ κατὰ χώραν αὐτῆς, μεταγενεστέρου (14ος αἰ.) σταυροειδοῦς βυζαντινοῦ ναοῦ τοῦ Ἀρχιστρωτήγου, δὲν ἐδημοσιεύσαμεν εἰσέτι. Μόνον σχετικὸν ἀρθρον ἡμῶν ἐδημοσιεύθη εἰς τὴν ἐφημερίδα τῶν Ἀθηνῶν «τὸ Βῆμα» τῆς 20ῆς Νοεμβρίου 1958 (σελ. 5).

<sup>31</sup>) Βλ. καὶ Γ. Κονιδάρη, ἔνθ' ἄν. Συγκρ. πίν. Β (4η σελή).

<sup>32</sup>) Gerola, ἔνθ' ἄν. σ. 62.

του καὶ Ἀρίου καθιστᾷ φανεράν τεμάχιον ἐπιγραφῆς ἐπὶ πόρου, ρωμαϊκῶν χρόνων, εὐρεθὲν εἰς τὴν ὑπολαμβανομένην ἔδραν τῆς ἐπισκοπῆς Ἀρίου (σημερινὴν Βεράν = ἔρημον, ἐπισκοπὴν) καὶ ἀποκειμένον εἰς τὸ Μουσεῖον Ρεθύμνης. Τοῦτο διασφῆζον τὴν λέξιν ΣΥΒΡΙΤ(ΙΩΝ) εἶναι ὅμοιον ἄλλων ἀναλόγων ἐπιγραφῶν εὐρεθεισῶν εἰς τὸ χωρίον Θρόνος (ἦτοι εἰς τὴν κατὰ τοὺς παλαιοχριστ. χρόνους ἔδραν τῆς ἐπισκοπῆς Συβρίτου)<sup>84</sup> καὶ ἀποκειμένην εἰς τὸ αὐτὸ Μουσεῖον. Τοῦτο ἀποτελεῖ ἔνδειξιν ὅτι ἐκ τῆς παλαιᾶς πόλεως Συβρίτου καὶ πρώτης ἔδρας τῆς ὁμωνύμου ἐπισκοπῆς, ἐλήφθησαν γλυπτὰ — ἴσως δὲ καὶ ἄλλα ἀρχιτεκτονικὰ μέλη — χρησιμοποιηθέντα πιθανῶς ὡς οἰκοδομικὸν ὕλικόν εἰς τὴν νέαν ἐπισκοπὴν Ἀρίου ἥτις, κατὰ τινὰ τρόπον, δικαιωματικῶς (ὡς συνεχίζουσα τὴν παλαιὰν ἐπισκοπὴν) τὰ ἐχρησιμοποίησεν.

Ὡστε ἐκ τῶν ἀνωτέρω ἱστορικῶν δεδομένων ἀποκλίνομεν εἰς τὴν ἀποψιν ὅτι ἡ ἐπισκοπὴ Συβρίτου ἐκλείπει μεταξὺ Θ' καὶ Ι' ἑκατονταετηρίδος, διὰ τοῦτο δὲ καὶ ἐνῶ μνημονεύεται εἰς τακτικὰ τοῦ Θ' αἰῶνος ὅμως ἀγνοεῖται εἰς τακτικὸν τοῦ Ι' (μάλιστα ὀλίγα ἔτη, μετὰ τὴν ἀπελευθέρωσιν τῆς νήσου ἐκ τῶν Ἀράβων, συντεταγμένον) εἰς ὃ μνημονεύονται αἱ κρητικαὶ ἐπισκοπαὶ καὶ ἡ ἐπισκοπὴ Ἀγρίου. Τὴν ἀποψιν αὐτὴν περὶ τοῦ χρόνου τῆς παρακμῆς τῆς παλαιᾶς ἐπισκοπῆς ἔρχεται νὰ ἐνισχύσῃ ἡ ἀνασκαφείσα βασιλικὴ τῆς περιφερείας Συβρίτου, εἰς τῆς ὁποίας τὴν λεπτομερῆ ἀρχαιολογικὴν ἐξέτασιν μεταβαίνομεν.

## II. Η ΒΑΣΙΛΙΚΗ ΤΗΣ ΣΥΒΡΙΤΟΥ ΚΑΘ' ΕΑΥΤΗΝ

Περὶ τὰ 8 χλμ. ἀνατολικῶς τοῦ χωρίου Θρόνος Ἀμαρίου, τῆς ἀρχαίας, ὡς ἐλέχθη, πόλεως Συβρίτου καὶ ἔδρας τῆς ὁμωνύμου ἐπισκοπῆς, ὀλιγώτερον δὲ τῶν 2 χλμ. δυτικῶς τοῦ σημερινοῦ χωρίου Βυζάρι, εἶχον ἀπὸ πολλῶν ἐτῶν ἐπισημανθῆ ἑρείπια ἀρχαίου χριστιανικοῦ ναοῦ. Μνεῖαν ἀπλῆν τοῦ ναοῦ καὶ μάλιστα μὲ τὴν πληροφορίαν ὅτι πρόκειται «περὶ τοῦ μεγαλύτερου τῶν ἐν τοῖς χωρίοις τῆς Κρήτης σφαιρομένων» εὐρίσκομεν ἤδη τὸ 1869 παρὰ τῷ V. Raulin<sup>84</sup>. Τὸ 1908 ὁ G. Gerola ἀναφέρει<sup>85</sup> ὅτι ἐνταῦθα εὐρισκόμεθα πρὸ ἑρειπίων βασιλικῆς, ἡ ὁποία μάλιστα «φαίνεται ὅτι δὲν εἶχε ποτὲ στεγασθῆ»<sup>86</sup>.

<sup>84</sup>) Ἰκανὸς εἶναι ὁ ἀριθμὸς τῶν ἀγγείων, νομισμάτων, ἐπιγραφῶν καὶ γλυπτῶν, προερχομένων ἐκ τοῦ χωρίου Θρόνος (τοῦ ὁποίου ἄλλως τε καὶ τὸ ὄνομα ἀπὸ βυζαντινῆς ἀνάμνησιν ἐπισκοπῆς). Ἐπὶ ψηφιδωτοῦ ρωμαϊκοῦ δαπέδου ἐκτίσθη κατὰ τὸν ΙΔ' αἰῶνα μονόκλιτος καμαροσκεπαστος ναὸς οὕτινος διασφῆζονται λίαν ἐνδιαφερούσης τέχνης τοιχογραφίαι.

<sup>84</sup>) Description physique de l' île de Crète, Bordeaux 1868, p. 131.

<sup>85</sup>) Mon Veneti, II, σ. 182 - 183.

<sup>86</sup>) Αὐτ. σ. 183.

Ἐκείνη ἡμερὰ ἀπὸ τινος παραρχαιολογούτου Ἐμμ. Καούνη<sup>87</sup> ἀρνούμενος γνωρίζει ἡμῖν συγκεχυμένα τινὰ περὶ τοῦ μνημείου ὁ Γ. Ἀνδρεαδάκις<sup>88</sup>, ὅστις ὁμοίως παρέχει τὴν ἀληθῆ πληροφορίαν ὅτι οἱ ἀρχαιοκάπηλοι ἀνέσκαψαν, δυστυχῶς, τὸν ἐσωτερικὸν χῶρον τῆς Ἐκκλησίας.

Αἱ ἀνωτέρω πληροφορίαι ὑπῆρξαν ἱκαναὶ διὰ νὰ προσελκύσουν τὸ ἐνδιαφέρον ἡμῶν διὰ τὸ μέχρι τοῦ νῦν ἀνερευνητόν, ἀρμόδιως, μνημεῖον, ἐπισκεφθέντες δὲ τοῦτο διεπιστώσαμεν πράγματι τὴν ὀρθότητά τῆς γνώμης τοῦ ἀειμνήστου Gerola, ὅτι δηλ. εὐρισκόμεθα πρὸ ἐρειπίων μεγάλης βασιλικῆς τρικλίτου καὶ ἐπείσθημεν ὅτι αὕτη ἀνασκαπτομένη θὰ ἀπεδεικνύετο τὰ μάλιστα ἐνδιαφέρουσα. Δεδομένου δὲ ὅτι διεγράφοντο ἐξωτερικῶς τὰ θεμέλια τῆς κεντρικῆς καὶ τῆς νοτίου ἀψίδος τοῦ Ἱεροῦ Βήματος, ἐκ τοῦ πλάτους δὲ τοῦ κτιρίου ἐξήγητο ὁπωσδήποτε ὅτι ὑπῆρχε καὶ ἡ τρίτη, ἥτοι ἡ βόρειος — ἥτις ἦτο ἀφανὴς ἐνεκα τῆς ἐπιχώσεως — καθίστατο βέβαιον ὅτι ἐπρόκειτο περὶ ναοῦ τοῦ ὁποίου ἡ Πρόθεσις καὶ τὸ Διακονικὸν ἐμορφοῦντο ἀνατολικῶς διὰ κογχῶν (κατὰ τὸν τύπον τῆς μεσαιῆς κόγχης) καὶ ὅτι, διὰ τῆς τοιαύτης διαμορφώσεως, κατὰ τὰ παραδεδομένα, οὗτος ἀνήκει χρονολογικῶς εἰς τὴν μετὰ τοὺς παλαιοχριστιανικοὺς χρόνους περίοδον<sup>89</sup>. Ἄλλ' ἐπειδὴ ὁ ναὸς ἐκ τῆς συνόλου μορφῆς αὐτοῦ, τῶν κατὰ καιροῦς εὐρημάτων καὶ μάλιστα ἐκ τῆς δομῆς αὐτοῦ ἐνεφανίζετο οὐχὶ μεταγενέστερος τῆς β' βυζαντινῆς περιόδου τῆς Κρήτης (961 - 1204), ἡ δὲ βυζαντινὴ περίοδος τῆς νήσου, λόγῳ τῶν ἐν αὐτῇ ἱστορικῶν γεγονότων καὶ τῆς σπάνεως τῶν χριστιανικῶν μνημείων ἐν αὐτῇ, εἶναι ἐκτάκτως ἐνδιαφέρουσα διὰ τὴν χριστιανικὴν καὶ βυζαντινὴν ἀρχαιολογίαν, ἦτο προφανὲς ὅτι ἡ ἀνασκαφὴ τοῦ μνημείου τούτου καθίστατο μᾶλλον ἐπιτακτικὴ. Ἀλλὰ πλὴν τούτου ἡ ἔρευνα ἦτο ἀπὸ ἐτῶν καὶ δι' ἄλλον λόγον ἐπιβεβλημένη, διότι δηλ. κάτοικοι τῶν πέριξ χωρίων — ἐπόμενοι εἰς τὸ παράδειγμα τῶν ἀρχαιοκαπήλων οἵτινες ἐπωφελήθησαν γλυπτῶν, νομισμάτων καὶ ἄλλων ἀντικειμένων τῆς βασιλικῆς — εἶχον ἐπιδιοθῆ εἰς τὴν λεηλασίαν τοῦ ναοῦ ἀνοίγοντες ὀρύγματα, ἐνὸς καὶ δύο μέτρων

<sup>87</sup>) Ὁ Καούνης ἀρύεται παρὰ τοῦ Gerola (ἐνθ' ἄν. 183) ἀλλ' ἄμοιρος τῆς ἰταλικῆς παρερμηνείας τὰ πράγματα. Οὕτω μεταξὺ ἄλλων παρανοῶν τὴν φράσιν *ma la basilica non mostra di essere mai stata coperta*, γράφει ὅτι «ὁ καθεδρικός ναὸς δὲν φαίνεται νὰ ἔχη καλυφθῆ ἀπὸ χῶμα!». Τούτος, κατὰ τὰς παρανόμους ἀνασκαφικὰς ἐπεμβάσεις εὐρεθέντας κίονας, δι' ὧν ἐχωρίζοντο τὰ κλίτη, ὁ Καούνης ὑπολαμβάνει «κωλῶνας αἵτινες ἐχώριζον τὸ Ἱερόν (Βῆμα) τῆς ἐκκλησίας».

<sup>88</sup>) Ἱστορικὰ σημειώματα, Ρεθύμνη 1926 σ.σ. 20, 21.

<sup>89</sup>) Βλ. Γ. Σωτηρίου, Χριστιανικὴ καὶ Βυζαντινὴ ἀρχαιολογία Α', 1942, σελ. 199.



βάθους, πρὸς εὗρεσιν θρυλουμένων θησαυρῶν, ἢ ἀφαιρέσιν τῶν ἀφθόρων ὀπτοπλίνθων τοῦ πρὸς κατασκευὴν κλιβάνων. Δὲν εἶναι ὅθεν ὑπερβολὴ ἐὰν εἴπωμεν ὅτι τῆς βασιλικῆς οὐδὲν θὰ ἀπέμενε, ἐὰν σωτήριος δὲν ἀνεδεικνύετο ἡ μεγάλη ἐπιχωμάτωσις (εἰς τὸ Ἱερὸν καὶ εἰς τὸ μέσον τοῦ ναοῦ ὑπερέβαινε τὰ 2 μέτρα) καί, κατὰ τινὰ τρόπον, τὰ ἐντὸς τοῦ μνημείου φυέντα μεγάλα δένδρα (βλ. πίν. Α' εἰκ. 1) ὧν αἰρίζαι κατέστρεψαν μὲν τὸ δάπεδον προεφύλαξαν ὅμως ὑπ' αὐτὰς ἀρχιτεκτονικὰ μέλη καὶ γλυπτὰ.

Ἐκ τῶν προϋποθέσεων τούτων ἐπεχειρήσαμεν τὴν ἀνασκαφὴν τοῦ μνημείου, νομίζομεν δὲ ὅτι δὲν διεψεύσθημεν εἰς τὰς προσδοκίας ἡμῶν περὶ τῆς ἀρχαιολογικῆς καὶ τῆς ἱστορικῆς ἀξίας τούτου, ἀποβλέποντες εἰς τὴν διαπιστωθεῖσαν ἀρχιτεκτονικὴν μορφήν του, τὰ ἱκανὰ εὐρήματα καὶ τὰ συνακολουθοῦντα τὴν ὅλην ἔρευναν συμπεράσματα.

#### Α' — Η ΑΡΧΙΤΕΚΤΟΝΙΚΗ ΤΗΣ ΒΑΣΙΛΙΚΗΣ

Ὡς ἡ παρατιθεμένη κάτοψις δεικνύει (εἰκ. 1) τὸ ἀποκαλυφθὲν μνημεῖον ἀποτελεῖ μεγάλην τρίκλιτον βασιλικήν, χωριζομένην διὰ κιονοστοιχιῶν καὶ ἐφωδιασμένην, ἀνατολικῶς, δι' ἰσχυρῶς ἐξεχούσης μεγάλης ἡμικυκλικῆς ἀψίδος καὶ δύο ἑκατέρωθεν αὐτῆς, μικροτέρων, δυτικῶς δὲ διὰ νάρθηκος. Τὸ μῆκος τῆς βασιλικῆς εἶναι 34,20 μ. τὸ δὲ πλάτος αὐτῆς 17,30. Εἶναι δηλ. τὸ πλάτος, τὸ ἥμισυ τοῦ μήκους. Τὸ σχέδιον ὅθεν αὐτῆς ἐμφανίζεται σύμμετρον, κανονικὴ δὲ ἡ διάταξις τῶν μερῶν της. Τὸ πᾶχος τῶν πλαγίων τοίχων καὶ τοῦ δυτικοῦ εἶναι 0,65 μ. ὅπως καὶ τῶν πλαγίων ἀψίδων, τῆς δὲ κεντρικῆς ἀψίδος εἰς τὴν βάσιν μὲν (κορητῆς) 1,30 μ. ἀνωτέρω δὲ 1 μ. Ἡ χορδὴ τῆς ἀψίδος εἶναι σχεδὸν ἴση πρὸς τὸ πλάτος τοῦ μεσαίου κλίτους (βλ. κάτοψιν) κατὰ τὰ ὑποδείγματα τῶν ἑλληνιστικοῦ τύπου παλαιοχριστιανικῶν βασιλικῶν. Συγκεκριμένως ἡ χορδὴ τῆς ἀψίδος ταύτης εἶναι 5,80 μ. ἑκάστης δὲ τῶν πλαγίων 1,35 μ. Ἡ κάτοψις ἐπομένως ἦν παρέσχεν ὁ Gerola<sup>40</sup> εἶναι ἐσφαλμένη. Ὁ νάρθηξ, ἐκτεινόμενος καθ' ὅλον τὸ δυτικὸν τμήμα, ἔχει πλάτος 4 μ.

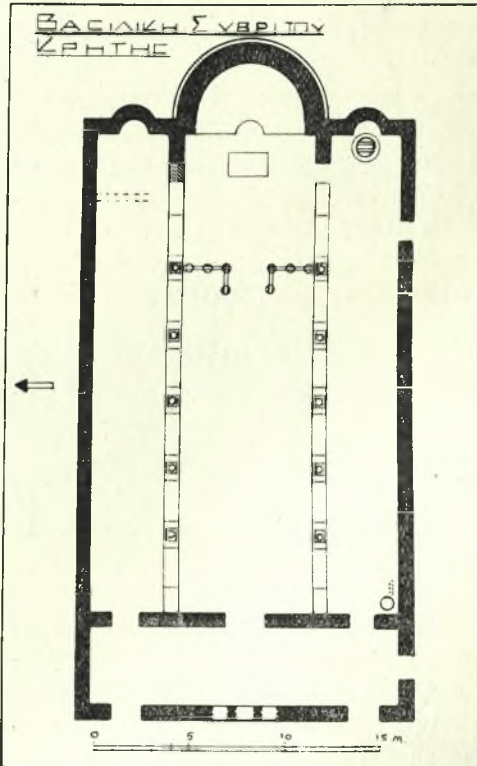
Ἡ τοιχοδομία ἐμφανίζει ἀργολιθοδομήν, μετ' ἀσβέστου καὶ ἄμμου. Εἰς ταύτην παρεμβάλλονται ζῶναι ὀπτοπλίνθων εἰς ἀποστάσεις οὐχὶ κανονικάς, ὅπως φαίνονται μάλιστα εἰς τὸν δυτικὸν τοῖχον

α) Τὸ Ἱερὸν Β ἤ μ α.

Εἰς ἀπόστασιν 0,60 μ. ἑκατέρωθεν τῶν ἄκρων τῆς μεσαίας ἀψίδος

<sup>40</sup>) Mon. Ven. II, σελ. 180.

ευρέθησαν οἱ πρὸς δυσμὰς βαίνοντες τοῖχοι οἱ περιορίζοντες τὸ ἱερόν, τῶν παραβημάτων καὶ οἷτινες συνεχίζονται ὡς στυλοβάται καθ' ὅλον τὸ μῆκος τοῦ σηκοῦ καὶ διὰ τῶν ἐπ' αὐτῆς κίονων ἐπιτυγχάνουν τὸν χωρισμὸν τῶν κλιτῶν. Τὸ θεμέλιον τοῦ φράγματος τοῦ πρεσβυτερίου εὐρέθη εἰς ἀπόστασιν 9,50 μ. ἀπὸ τῆς κόγχης (βλ. κάτοψιν εἰκ. 1).



Εἰκ. 1. — Κάτοψις τῆς βυζαντινῆς βασιλικῆς Συβρίτου.

τοῦ γνωστοῦ ἐκεῖνου, ἐκ τῶν παλαιοχριστιανικῶν μνημείων, τύπου, τοῦ σχηματίζοντος εἶδος προστώου κατὰ τὴν Ὁραϊαν Πύλην (τετρακιδόνιον) πρὸς ἔξαρσίν της. Αἱ ἐν λόγῳ βάσεις ἔχουσι διάμετρον 0,45 μ. αἱ δὲ πλάκες μῆκος 0,50. Αἱ τε βάσεις καὶ αἱ πλάκες φέρουσι καθ' ὅλον αὐτῶν τὸ μῆκος αὐλάκωσιν πρὸς πᾶκτωσιν τῶν θωρακίων καὶ πεσίσκων τοῦ τέμπλου.

Αἱ πρὸς μὲρῳσιν τῆς κρηπίδος αὐτῆς χρησιμοποιηθεῖσαι βάσεις δὲν ἦσαν σύγχρονοι τῆς βασιλικῆς ἀλλ' ἀνήκουσιν εἰς τοὺς παλαιοχριστιανικοὺς χρόνους. Τούτων ἀπέκοψαν τὰς πλίνθους κατὰ τὰς τέσσα-

Ἀπετελεῖτο ἐκ κρηπίδος μορφουμένης ἐκ στρογγύλων παρίνων ἰωνιζουσῶν βάσεων ἐναλασσομένων μετ' ὀρθογωνίων, ὁμοίως παρίνων, πλακῶν. Ἦτοι τρεῖς βάσεις ἐξ ἀριστερῶν καὶ μετὰξὺ αὐτῶν δύο πλάκες· τρεῖς βάσεις καὶ ἐκ δεξιῶν καὶ αἱ ἀντίστοιχοι δύο πλάκες (βλ. κάτοψιν). Ἐπ' αὐτῶν ἔβαινον τὰ θωράκια. Τὸ κενὸν μετὰξὺ τῶν στρογγύλων βάσεων εἰς ἃς κατέληγον αἱ ἐκατέρωθεν κρηπίδες ἀπετέλει τὴν Ὁραϊαν Πύλην, ἔχουσαν ἄνοιγμα 2 μ. Ἀλλ' ἐνταῦθα ἡ κρηπίς, κατὰ τὰ δύο ἄκρα τῆς Πύλης, ἐκάμπτετο πρὸς δυσμὰς κατ' ὀρθὴν γωνίαν. Εὐνόητον ὅτι ἐνταῦθα εἴχομεν φράγμα



Είκ. 1. — Δένδρα και λοιπή βλάστησις εις τὸ δυτικὸν τμήμα τῆς βασιλικῆς Συθρίτου.



Είκ. 2. — Ὁ ἀνωτέρω χῶρος τῆς ἀνασκαφῆς μετὰ τὴν ἀνασκαφήν.



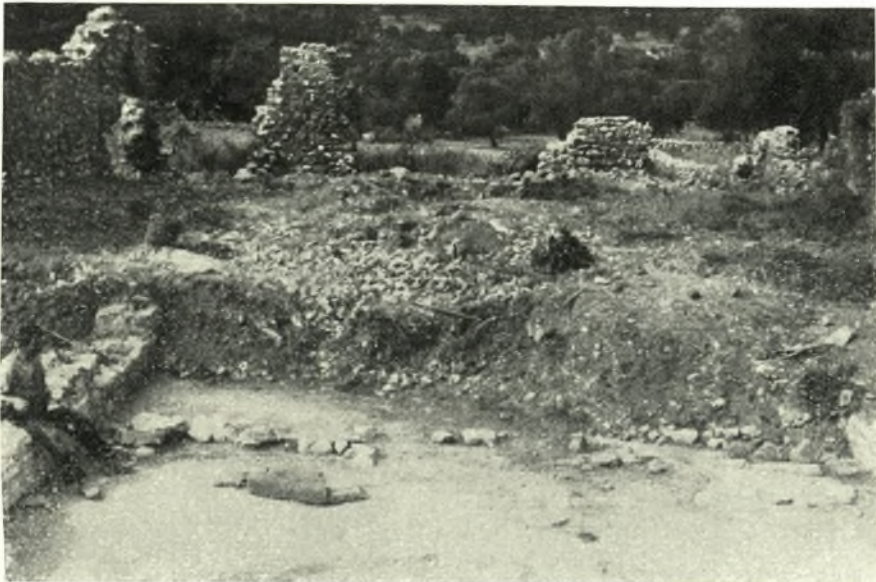
Εικ. 1. — \*Η βασιλική Συβρίτου κατά τόν χρόνον τῆς ἀνασκαφῆς.  
(\*Αποψις ἐξ ἀνατολῶν πρὸς δυσημάς)



Εικ. 2 — \*Η ἄνωτέρω ἀποψις τῆς βασιλικῆς μετὰ τήν πλήρη ἀνασκαφήν.



Είχ. 1. — Εικών χαρακτηριστική του ύφους τής επιχώσεως  
περι τὸ μέσον τής βασιλικῆς.



Είχ. 2. — Τὸ ὑπὸ τῶν συλητῶν τεταραγμένον ἔδαφος περι τὸ φράγμα τοῦ πρεσβυτερίου.



Εἰκ. 1. — Τὰ ὑπόδαθρα καὶ αἱ βάσεις τοῦ νοτίου στυλοβάτου τῆς βασιλικῆς.  
Θύραι ἐπικοινωνίας νάρθηκος καὶ κλιτῶν.



Εἰκ. 2. — Ν. Α. ἄποψις τῆς βασιλικῆς.



Εἰκ. 1. — Τὸ ἱερὸν βῆμα τῆς βασιλικῆς Σοβρίτου. (Ἄψις καὶ τοιχίον Σουθρόνου, κρηπίς καὶ τμήματα τῆς πλακῆς τῆς ἁγ. Τραπεζῆς).



Εἰκ. 2. — Τοῖχος τοῦ πρὸς ἀνατολὰς τῆς βασιλικῆς συγχρόνου αὐτῆς οἰκοδομήματος.



Εικ. 1. — Τὸ πρὸ τῆς ἀψίδος τοῦ διακονικοῦ ἔργμα (θάλασσα - βαπτιστήριον).



Εικ. 2. — Τὸ ἐσωτερικὸν τῆς θαλάσσης - βαπτιστηρίου τῆς βασιλικῆς.



ρας γωνίας (βλ. πίν. Β εἰκ. 2) καὶ ἔμεινε τὸ λοιπὸν στρογγύλον σῶμα τῶν σπειρῶν καὶ τῆς σκοτίας. Ἐπὶ τῶν βάσεων τούτων ἴσταντο οἱ πεσίσκοι, ἐπὶ τῶν πλακῶν δὲ τὰ μεταξὺ αὐτῶν παρεμβαλλόμενα θωράκια τοῦ φράγματος. Τούτων εὐρέθησαν ἀρκετὰ τεμάχια κατὰ χώραν καὶ ἐν τῇ συνόλῳ ἐπιχώσει, ἐφαρμόζονται δὲ τὰ περιθώρια αὐτῶν ἀκριβῶς εἰς τὰς εἰρημένας λαξεύσεις τῶν στρογγύλων βάσεων καὶ τῶν πλακῶν. Οὕτως ἐδημιουργεῖτο φράγμα χαμηλὸν κατὰ τὴν παλαιοχριστιανικὴν παράδοσιν, ἔχον ὅμως ἐξηρμένον, πρὸ τῆς Ὁραίας Πύλης, προστιῶν<sup>41</sup>, τὸ ὅποῖον, θὰ ἀπετελεῖτο οὐχὶ βεβαίως ἐκ ταπεινῶν κιονίσκων ἀλλ' ἐκ πεσσῶν ἢ μᾶλλον κίωνων στεφομένων δι' ἐπιστολίου-κοσμῆτου. Εἰς τοιοῦτον κοσμῆτην, ἔχομεν τὴν γνώμην ὅτι ἀνήκουν καὶ τὰ εὐρεθέντα κατὰ χώραν τρία ἐκ πώρου λοξόμητα γλυπτά, τὰ εἰκονίζοντα κλασσικὸν κυμάτιον ἀναλυόμενον εἰς ἐπαλλήλους σειρὰς ἀστραγάλων, ὧν—συνδεομένων διὰ σταυροποιημένων λογχῶν—, πενταφύλλων ἀνθεμίων καὶ μαιάνδρων (Πίν. Γ', εἰκ. 1). Τὸ μεγαλύτερον τῶν γλυπτῶν τούτων φέρει ἐπὶ τῆς κάτω ἀλαξέυτου ἐπιφανείας τετράγωνον ἐγκοπὴν διὰ τὴν πάλκωσίν του ἐπὶ σχετικῆς ἀπολήξεως τοῦ κάτωθεν πεσσοῦ. Ἄλλ' ὁ κοσμῆτης οὗτος δὲν εἶνε βεβαίως βυζαντινός. Ἡ ἐργασία αὐτοῦ δηλοῖ ὅπως δὴποτε παλαιοχριστιανικὸν γλυπτὸν (Πίν. Γ', εἰκ. 1) εἰς δευτέραν χρῆσιν ἐνταῦθα.

Τὸ διὰ τῶν χωριζόντων τὰ κλίτη πλαγίων τοίχων καὶ τοῦ τέμπλου οὕτως ὀριζόμενον κυρίως Ἱερὸν Βῆμα ἦτο μέγα, ἐφ' ὅσον αἱ διαστάσεις αὐτοῦ (μὴ ὑπολογιζομένης τῆς ἀψίδος) ἦσαν  $6,80 \times 7,20$  μ. Τοῦτο ἀναμφιβόλως σημαίνει ἱκανὸν ἀριθμὸν κληρικῶν καὶ ἄρα ζωηρὰν λατρείαν ἐν τῷ ναῷ. Ἀλλὰ τὸ Ἱ. Βῆμα τοῦτο περιοριζέτο μόνον εἰς τὸ μεσαῖον κλίτος, ὅπως συνέβαινε συνήθως εἰς τὰς παλαιοχριστιανικὰς βασιλικὰς<sup>42</sup>. Τὸ τέμπλον ἐξ ἄλλου ἐντὸς τοῦ μεσαίου κλίτους ἐκτεινόμενον δὲν συνεχίζετο καὶ εἰς τὰ πλάγια εὐθυγράμμως, ὅπως συνειθίζεται κατὰ τοὺς βυζαντινοὺς χρόνους. Τοῦτο σημαίνει, νομίζομεν, τὴν ζωηρὰν ἐπίδρασιν τῶν προτύπων τῆς παλαιοχριστιανικῆς παραδόσεως τῆς Κρήτης<sup>43</sup> κατὰ τὴν βυζαντινὴν περίοδον εἰς ἣν ἀνήκει τὸ ἐξεταζόμενον μνημεῖον. Τοξωτὰ ἀνοίγματα, ἐν πρὸς βορρὰν καὶ ἐν πρὸς νότον, ὠδήγουν ἐκ τοῦ κυρίως Ἱεροῦ Βήματος εἰς τοὺς χώρους τῶν ἐκατέρωθεν αὐτοῦ παραβημάτων. Καὶ τὸ μὲν ἀριστερὸν καὶ ἄγον πρὸς

<sup>41</sup>) Παραδείγματα ἀνάλογα βλ. ἐν Ἄ. Ὁρλάνδου, Ἡ ἐξυλόστεγος παλαιοχριστιανικὴ βασιλικὴ τῆς μεσογειακῆς λεκάνης, τόμ. Β', Ἀθήναι 1954 σελ. 528 (εἰκ. 493) καὶ 531 (εἰκ. 497).

<sup>42</sup>) Σωτηρίου, Χριστ. καὶ βυζ. ἀρχαιολογία, σελ. 179.

<sup>43</sup>) Ὡς π. χ. τῶν παλαιοχριστιαν. βασιλικῶν τῆς Πανόρμου, Συίας, Λισσοῦ, Χερσονήσου κλπ.

τὴν Πρόθεσιν ἐκλείσθη μεταγενεστέρως, τὸ δὲ δεξιὸν καὶ ἀπέναντι τῆς Προθέσεως ὀδηγοῦν εἰς τὸν ἀντίστοιχον αὐτῆς χώρον, ἤτοι τὸν τοῦ Διακονικοῦ, διετηρήθη ἀνοιχτόν, διακρινομένου εἰσέτι καὶ τοῦ ἐπιχωρίσματος μετὰ τῶν χιαστί γραμμῶν διὰ τοῦ μυστηρίου.

Τὸ δάπεδον τοῦ Ἱ. Βήματος ἀπεκαλύφθη ἐστρωμένον διὰ μεγάλων πλακῶν (διαστ.  $0,66 \times 0,66 \times 0,07$ ) ἕξ ὀπτῆς γῆς ζωηρῶς ἐρυθρῶν καὶ καλῶς ὀπτημένων. Τὸ βόρειον ἥμισυ τοῦ δαπέδου διεσώθη καλῶς (πίν. Ε' εἰκ. 1) ἐνῶ, ἀντιθέτως, τὸ νότιον ἥμισυ κατεστράφη διὰ τῶν κατὰ καιροὺς συλήσεων. Πλύνοντες τὸ διασωθὲν τμήμα δι' ἀφθόου ὕδατος λαμβάνομεν ἀμέσως ἰδέαν τοῦ ὄραίου συνόλου τῶν ἐρυθρῶν πλακῶν καὶ ἐκτιμῶμεν τὸν λόγον δι' ὃν οἱ οἰκοδομήσαντες τὴν βασιλικὴν προετίμησαν τὴν διὰ τῶν τοιούτων πλίνθων στρωσὶν τοῦ δαπέδου<sup>44</sup>, ἢ διὰ πλακῶν ἐκ τοῦ ἀφθονοῦντος ἐν τῇ περιοχῇ πωρολίθου.

Τῆς ἀγίας Τραπέζης εὐρέθησαν ἀκραῖα τμήματα τῆς κρηπίδος ἐνῶ ἢ ὑπόλοιπος κατεστράφη (πίν. Ε' εἰκ. 1) ἐνθα ἢ συμπεληρωμένη διὰ σιμέντου κρηπίς). Τεμάχιον κιονίσκου μετὰ τετραγώνου βάσεως ἐκ λευκοῦ, κακῆς ποιότητος μαρμάρου (πίν. Θ' εἰκ. 1) εὐρεθὲν ἐνταῦθα ἀνήκεν ἴσως εἰς τὰ σιτηρίγματα τῆς Τραπέζης αὐτῆς. Τεμάχια πωρίνης πλακὸς ἀκριβῶς ἐνταῦθα εὐρεθέντα ἀνήκον πιθανῶς εἰς τὴν πλάκα τῆς ἀγ. Τραπέζης (πίν. Ε' εἰκ. 1). Δὲν εὐρέθη τὸ ἐγκαίνιον. Ἀσφαλῶς θὰ κατεστράφη ὑπὸ τῶν συλητῶν οὔτινες εἰς τὸν χώρον τούτου εἶχον ἀνοίξει ἱκανοῦ βάθους λάκκον.

Σύνθρονον ἀρχικῶς δὲν ὑπῆρχε διότι τὸ ἐκ κονιάματος ἐπίχρισμα ἐσωτερικῶς τῆς ἀψίδος διατηρεῖται εἰς ἀρίστην κατάστασιν μέχρι τοῦ ἐδάφους. Φαίνεται ὅμως ὅτι εἰς δευτέραν τινὰ περίοδον τοῦ ναοῦ, μὴ ἀφισταμένην πολὺ τῆς πρώτης, διὰ τὴν ὑπερύψωσιν τοῦ ἐπισκοπικοῦ θρόνου, κατεσκεύασαν πρόχειρον δάπεδον ὕψους 0,80 ἐντὸς τῆς ἀψίδος, οὔτινος διετηρήθη προστατευτικὸν τοίχιον βαῖνον καθ' ὅλον τὸ μῆκος τῆς χορδῆς τῆς ἀψίδος καὶ εἰς τὸ ὅποσον ἀνήρχετο τις διὰ δύο βαθμίδων, τοποθετημένων ἐντὸς ἡμικυκλικοῦ ἀνοίγματος (βλ. κάτοψιν εἰκ. 1). Τὸ οὕτως διαμορφωθὲν σύνθρονον θὰ εἶχε περίπου τὴν μορφήν τοῦ συνθρόνου τῆς βασιλικῆς Α' τῶν Φθιωτίδων Θηβῶν<sup>45</sup>, ἢ τῶν μετὰ ποδίου βασιλικῶν τῆς Β. Ἀφρικῆς, τῶν ὁποίων συγγένεια σχετικὴ μετὰ τῶν ἐν Ἑλλάδι ἔχει ἤδη ἀναγνωρισθῆ<sup>46</sup>.

Τὸ ἔδαφος τοῦ διαμερίσματος τῆς Προθέσεως εὐρέθη καὶ αὐτὸ τε-

<sup>44</sup>) Ὡς θὰ ἴδωμεν κατωτέρω, ὁμοίως ἦτο ἐστρωμένον ὀλόκληρον τὸ μέσον κλίτος.

<sup>45</sup>) Ἄλλ' ἄνευ βεβαίως τῶν πλαγίων βάθρων τῶν ἱερέων.

<sup>46</sup>) Ὁ ρ λ α ν δ ο ς, ἐνθ' ἀν. σελ. 498 εἰκ. 457.

ταραγμένον. Διεσώθη ὁμως εὐτυχῶς τὸ θεμέλιον τῆς κόγχης. Ἐνταῦθα ἡ ἀφθονος ἐπίχωσις περιεῖχε χῶμα κεκαυμένον, τμήματα θωρακίων καὶ ποικίλα ἀγγεῖα εἰς τεμάχια διὰ πυρὸς κατεστραμμένα (πίν. ΙΑ' εἰκ. 1) ὡς ἐπίσης κίονα ἐκ τῶν τοποθετημένων εἰς τὰς κιονοστοιχίας, ἀλλὰ μὲ ἐλλεῖπον τμήμα πρὸς τὰ κάτω (βλ. κατωτέρω: τὰ εὐρήματα τῆς βασιλικῆς). Εἰς ἀπόστασιν 3,25 ἀπὸ τῆς ἀνατολικῆς πλευρᾶς τοῦ ἐν λόγῳ διαμερίσματος εὗρομεν τοῖχον σφζόμενον εἰς ὕψος 0,70 μ. παράλληλον πρὸς τὴν πλευρὰν αὐτήν, ἀποχωρίζοντα τὴν Πρόθεσιν τοῦ ἐν συνεχείᾳ κλίτους. Ἄλλ' ὁ τοῖχος δὲν ἀνῆκεν εἰς τὸ ἀρχικὸν κτήριο. Διότι οὗτος, ἐν ἀντιθέσει πρὸς τοὺς ἰσχυροτάτους τοίχους τοῦ κτηρίου, εἶναι ὄλως πρόχειρος, ἐπὶ πλεόν δὲ εἰς αὐτὸν εὐρέθη ἐκτισμένον τμήμα τοῦ ἀναφερθέντος ἐπιστυλίου τοῦ τέμπλου, ὅπερ σημαίνει ὅτι ὁ τοῖχος ἐκτίσθη μετὰ τὴν καταστροφὴν τοῦ ἀρχικοῦ ναοῦ, χρησιμοποιηθέντος καὶ ὑλικοῦ ἐξ αὐτοῦ. Θὰ εἴχομεν ἐνταῦθα λατρείαν μετὰ τὴν καταστροφὴν, ἥτοι μετατροπὴν τοῦ τμήματος τούτου τῆς βασιλικῆς εἰς ναῦδριον, ἐνδεικτικὴ δ' αὐτῆς εἶναι ἡ εὗρεσις ἐνταῦθα τριῶν σκυφωτῶν χαλκίων νομισμάτων Ἀλεξίου τοῦ Α' (1081 - 1118).

Τό, Διακονικόν, συνήθως ὀνομαζόμενον, ὁμοίοσχημον πρὸς τὴν Πρόθεσιν νότιον διαμέρισμα δὲν ἀπεδείχθη ὅτι ἀποτελεῖ ἐνταῦθα διακεκριμένον, διὰ τοίχου, τοῦ νοτίου κλίτους χῶρον. Ἐνταῦθα δηλ. ἐκ τῆς ἀψίδος — ἣτις εἶναι ὁμοία πρὸς τὴν βόρειον — ἕως τοῦ νάρθηκος ἐκτείνεται ἀδιαίρετον τὸ κλίτος παρέχον τὴν μορφήν τῶν πλαγίων κλιτῶν τῶν παλαιοχριστιανικῶν δρομικῶν βασιλικῶν, τὰ ὅποια προεχώρουν ἄνευ διακοπῆς ἀπὸ τῆς δυτικῆς στενῆς πλευρᾶς τοῦ ναοῦ μέχρι τῆς ἀνατολικῆς. Τοίχος, ὀργανικῶς ἀνήκων εἰς τὸ κτήριο καὶ χωρίζων τὸν δρόμον εἰς διακονικὸν καὶ κυρίως κλίτος, δὲν εὐρέθη, ἀλλ' οὐδ' ὑπῆρξεν ἐνταῦθα. Ὁ δὲ κατὰ τὴν πρώτην ἀνασκαφὴν ὑποτεθεὶς τοιοῦτος ἀπεδείχθη ὄλως πρόχειρος ἐκ λίθων μεταγενεστέρᾳ κατασκευή<sup>47</sup>, ὡς θὰ εἴπωμεν κατωτέρω. Ἐξ ἄλλου οὔτε πρὸς τὸ τμήμα τοῦτο τὸ νότιον, ὅπως βεβαίως καὶ εἰς τὸ βόρειον, δὲν ἀνιχνεύθησαν θεμέλια, ἢ κρηπίδες βεβαιοῦσαι τὴν πρὸς τὰ μέρη ταῦτα συνέχισιν τοῦ φράγματος τοῦ πρεσβυτερίου καὶ τὴν ἐνοποίησιν τοῦ, συνήθως τριμεροῦς, βυζαντινοῦ Ἱεροῦ.

#### β) Τὸ μεσαῖον κλίτος.

Τὸ μεσαῖον κλίτος, ἔχον πλάτος σχεδὸν διπλάσιον τῶν πλαγίων ἐπεξετείνετο ἀπὸ τοῦ Ἱ. Βήματος μέχρι τοῦ νάρθηκος. Τὸ δάπεδόν του, ὑψηλότερον τοῦ δαπέδου τῶν πλαγίων κλιτῶν, ἦτο εἰς τὸ αὐτὸ ἐπίπε-

<sup>47</sup>) Βλ. ἔκθεσιν Π.Α.Ε. 1956.

δον μετὸ δάπεδον τοῦ Ἰ. Βήματος, ἐστρωμένον δὲ καὶ τοῦτο διὰ πλακῶν ὀπτοπλίνθων, ὁμοίων διαστάσεων ὡς καὶ αἱ ἐκείνου (0,66×0,66). Αὗται ὅμως εἶχον καὶ διακόσμησιν διπλῶν χιαστί γραμμῶν συνδεουσῶν τὰς γωνίας. Ἐτυχῶς δὲν διεσώθη εἰμὴ κατὰ τμήματα (πίν. Δ' εἰκ. 2) παθὸν ἐκ τῆς πτώσεως τοῦ ναοῦ, ἐκ τῶν μεγάλων ριζῶν τῶν ἀφθονούντων δένδρων (πίν. Α' εἰκ. 1) καὶ τῶν κατὰ καιροὺς συλήσεων. Θεμέλιον κατὰ τὸ μέσον τοῦ κλίτους σημειοῖ, πιθανῶς, τὸν ἄμβωνα τῆς βασιλικῆς.

Εἰς τὸ κλίτος τοῦτο εὐρέθησαν συμπαγῆ τεμάχια τῆς καταπεσοῦσης κατὰ τὴν καταστροφὴν τοῦ μνημείου τοιχοποιίας, ὡς καὶ τμήματα τοιχοποιίας τῶν τόξων τῶν ἀνοιγομένων ἀνωθεν τῶν κιονοστοιχιῶν, ἧτις συνίστατο ἐξ ὀπτῶν πλίνθων συνδεομένων διὰ κονιάματος ἀσβέστου ἄμμου καὶ κορασανίου. Ἡ ἐπίχωσις τοῦ ἐπίσης περιεῖχεν εἰς τεμάχια γλυπτά, βάσεις κίωνων, θραύσματα ποικίλων ἀγγείων (πίν. Θ' εἰκ. 1) καὶ μέγαν, τῷ ὄντι, ἀριθμὸν ἐκ τῶν κεράμων τῆς στέγης. Περιπελεγμένοι μεταξὺ τῶν ριζῶν καὶ τῶν παραριζίων — τὰ ὁποῖα ἐξέθρεψεν ἡ ἀφθονος ἐπίχωσις — εὐρέθησαν ἐνταῦθα καὶ ἀνεσύρθησαν οἱ περισσότεροι μεγάλοι κίονες τῆς βασιλικῆς.

#### γ) Τὸ βόρειον κλίτος.

Μεταξὺ τῆς βορείου κιονοστοιχίας καὶ τοῦ βορ. ἐξωτερικοῦ μακροῦ τοίχου τοῦ ναοῦ μορφούμενον τὸ βόρειον κλίτος, δὲν παρουσιάζει ἰδιορρυθμίαν τινά. Ἐν τῇ μεγάλῃ ἐπιχώσει του, μάλιστα κατὰ τὸ δυτικὸν τμήμα, εὐρέθησαν ἀφθονοὶ κέραμοι τῆς στέγης. Τὸ πλῆθος τοῦτο τῶν κεράμων ἐνταῦθα, ἐπίσης εἰς τὸ μεσαῖον κλίτος, ὅπως εἴπομεν, ἀλλὰ καὶ εἰς τὸ νότιον καὶ τὸν νάρθηκα (ὡς θὰ ἴδωμεν κατωτέρω), δὲν ἀφίνει οὐδεμίαν ἀμφιβολίαν ὅτι ἡ βασιλικὴ εἶχε στεγασθῆ, παρὰ τὴν ἀντίθετον γνώμην τοῦ Gerola<sup>49</sup>, ἧτις ὠδήγησεν εἰς τὸ συμπέρασμα ὅτι αὕτη κατεστράφη πρὶν ὀλοκληρωθῆ ἢ ἀνοικοδόμησις της καὶ δοθῆ εἰς τὴν λατρείαν.

Εἰς τὸ κλίτος τοῦτο, τμήμα ἀδιατάρακτον τοῦ ἐδάφους ἐπέτρεψε τὴν στρωματογραφικὴν ἔρευναν ἧτις καὶ ἀπέβη ἐνδιαφέρουσα. Αἱ περιόδοι διεγράφησαν χαρακτηριστικῶς ὡς εἰς τὸ μέρος τοῦτο ἀπεφλοιοῦτο, διὰ τῆς ἀνασκαφῆς, τὸ ἔδαφος. Οὕτως εἰς στρῶμα βάθους 0,70 ἐκ τῆς ἐπιφανείας τοῦ διὰ τῆς ἐπιχώσεως δημιουργηθέντος ἐδάφους εἰς τὸ μνημεῖον — στρῶμα ἐνετοκρατίας —, εὔρομεν κεραμεικὴν τοῦ ΙΣΤ' - ΙΖ' αἰῶνος. Εἰς τὸ ἀμέσως ὑποκείμενον στρῶμα — στρῶμα β' βυζαντινῆς περιόδου — συνητήσαμεν τεμάχια διδύμων λαβῶν ἀγγείων

<sup>49</sup>) Mon. Ven. II, σ. 182.

(πίν. ΙΑ' εἰκ. 1) λύχνους καὶ ἐν γένει τὴν καὶ ἐξ ἄλλων μνημείων γνωστήν βυζαντινὴν κεραμεικὴν τῆς Κρήτης<sup>49</sup>. Εἰς τὸ τελευταῖον στρώμα τὸ διήκον μέχρι τοῦ πραγματικοῦ δαπέδου τοῦ κλίτους—ἦτοι τὸ στρώμα τὸ σύγχρονον τῆς βασιλικῆς—εὔρομεν ὑάλινα τεμάχια (ἀσφαλῶς τῶν κατὰ τὴν καταστροφὴν καταπεσοῦσων κανδηλῶν), ἤλους σιδηροῦς ἱκανοῦ ἀριθμοῦ (πιθανώτατα ἀνήκοντας εἰς τὴν ξυλίνην στέγην καὶ τὴν ξυλίνην θύραν ἐπικοινωνίας τοῦ νάρθηκος μετὰ τοῦ κλίτους) κεράμους πάλιν καὶ πλίνθους καὶ διάφορα γλυπτὰ (βλ. κατωτέρω). Χῶμα κεκαυμένον καὶ ἐν αὐτῷ κεκαυμένοι πλίνθοι δηλοῦσι, καὶ ἐνταῦθα, τὴν ἐκ τοῦ πυρὸς βιαίαν καταστροφὴν.

Τὸ δάπεδον τοῦ βορείου κλίτους, ὡς ἐπίσης, καθὼς θὰ ἴδωμεν καὶ τοῦ νοτίου, δὲν ἦτο ἐστρωμένον διὰ πλακῶν, ἀλλ' ἐμορφοῦτο διὰ χώματος συμπλητοῦ ὡς καὶ εἰς ἄλλα μνημεῖα τῆς νήσου<sup>50</sup>,

#### δ) Τὸ νότιον κλίτος.

Ἴσομέγεθες καὶ ἰσοπλατῆς πρὸς τὸ βόρειον τὸ νότιον κλίτος, περιριζόμενον μεταξὺ τῆς νοτίας κιονοστοιχίας καὶ τοῦ ἐναντι αὐτῆς ἔξωτερικοῦ τοίχου, ἐνεφανίσθη περισσότερον ἐνδιαφέρον ἢ τὸ βόρειον. Ἐν πρώτοις τὸ διὰ χώματος συμπλητοῦ δάπεδόν του, τεταραγμένον ὅσον οὐδὲν ἕτερον τμήμα τῆς βασιλικῆς, διεπιστώθη ὅτι εἶχε κλίσιν πρὸς δυσμάς, ἦτοι μέχρι τῆς θύρας ἐπικοινωνίας τοῦ κλίτους μετὰ τοῦ νάρθηκος. Τὸν λόγον θὰ ἴδωμεν εὐθὺς κατωτέρω.

Πρὸ τῆς κόγχης τοῦ τμήματος τούτου τῆς βασιλικῆς ἀπεκαλύφθη ὑπόγειος, ἐξωτερικῶς στρογγύλη, πλινθόκτιστος κατασκευὴ (βλ. κάτοψιν εἰκ. 1 καὶ πίν. Γ' εἰκ. 1 καὶ εἰκ. 2). Ἐσωτερικῶς αὕτη ἔχει τὴν μορφήν ὀρθογωνίου, συγκεκριμένως δὲ ἐμφανίζει τὰς δύο πλευράς, τὰς παραλλήλους πρὸς τὴν ἀψίδα, εὐθείας καὶ μεγάλας, τὰς δὲ ἄλλας δύο, ἦτοι τὰς πλαγίας, μικροτέρας καὶ καμπύλας. Ἐντός, δύο βαθμίδες ἀπέναντι ἀλλήλων, κατὰ μῆκος τῶν μεγάλων πλευρῶν, διήκουσι μέχρι τοῦ πυθμένος (πίν. Γ' εἰκ. 2). Αἱ διαστάσεις αὐτῆς εἶναι 1,15×0,65 μ. Τὸ βάθος τῆς 0,55 μ. Τῶν βαθμίδων τὸ μῆκος εἶναι 1,15, τὸ πλάτος 0,17 καὶ τὸ ὕψος 0,30 μ. Ὅλον τὸ ἐσωτερικὸν ἔχει καλῶς ἐπιχρισθῆ δι' ἀββεστοκονιάματος καὶ διατηρεῖται εἰς ἀρίστην κατάστασιν. Ἐν τῷ πυθμένι εὔρομεν ὀλίγην κόνιν ἀσβέστου καὶ τινὰς μικροῦς λί-

<sup>49</sup> Ὡς τῆς βασιλικῆς εἰς Μαλάκι. Τοιαύτη ἦλθεν εἰς φῶς καὶ κατὰ τὰς ἐργασίας θεμελιώσεως τοῦ ἐν Ἡρακλείῳ ξενοδοχείου «Ἀστήρ». Εἰς τὰς ἀποθήκας τοῦ Μουσείου Ἡρακλείου ὑπάρχει ἀφθονον ἀδημοσίευτον ὑλικόν. Περὶ τῆς βυζαντινῆς κεραμεικῆς τῶν νήσων τοῦ Αἰγαίου θὰ πραγματευθῶμεν ἄλλοτε.

<sup>50</sup> Π. χ. εἰς τὰς βασιλικὰς Πανόρμου καὶ Μαλακίου.

θους. Τὸ εὔρημα τοῦτο ἄγει ἀμέσως εἰς τὴν σκέψιν ὅτι ἔχομεν ἔνταυθα ὄρυγμα τελετουργικῶν νίψεων ἢ καθαρωῶν, ἢ τὴν γνωστὴν «θ ἄ λ α σ σ α ν»<sup>51</sup> ἣτις, καίτοι μαρτυρεῖται συνήθως ὑπὸ ἢ παρὰ τὴν ἁγ. Τραπεζαν<sup>52</sup> (πλησίον δηλ. τῆς μεγάλης κόγχης τοῦ Ἱ. Βήματος) ὁμως συναντᾶται σπανιώτερον, καὶ εἰς ἕτερον μέρος τοῦ ναοῦ, χρησιμεύουσα τότε οὐχὶ διὰ τὸ νὰ δέχεται τὰ ὑγρά ἐκ τῆς πλύσεως τῆς ἁγίας Τραπεζῆς, ἀλλὰ διὰ τὸ νὰ χωνεῖ τὸ ὕδωρ τὸ χρησιμοποιούμενον δι' ἄλλους λειτουργικοὺς σκοποὺς καὶ μάλιστα διὰ τὸ βάπτισμα<sup>53</sup>. Σύνηθες ἐξ ἄλλου εἶναι τὸ βυζαντινὸν χωνευτήριον (χωνεῖον) ὅπερ εἶχε σκοπὸν «ἵνα εἰς αὐτὸ χωνεῖται τὸ ὕδωρ μὲ τὸ ὅποῖον πλύνουσιν οἱ ἱερουργοῦντες τὰς χεῖρας καθὼς ἀκόμη καὶ τὸ ἅγιασμα τοῦ βαπτίσματος»<sup>54</sup> καὶ ὅπερ, φυσικά, δὲν ἦτο ἀπαραίτητον νὰ εἶναι ἐγγὺς τῆς ἁγ. Τραπεζῆς<sup>55</sup>. Σχετικὸν πως πρὸς τὸ ἡμέτερον εὔρημα (μάλιστα ἀπὸ ἀπόψεως ὑπάρξεώς του εἰς τὸ Διακονικόν) εἶναι τὸ ὑπὸ τοῦ καθηγητοῦ κ. Ὁρλάνδου ἀποκαλυφθὲν ὄρυγμα (βόθρος) κάτωθεν τῆς ἁγίας Τραπεζῆς τοῦ Διακονικοῦ τῆς παλαιοχριστιανικῆς βασιλικῆς τῆς Σικυῶνος<sup>56</sup>. Τοῦτο διδάσκει ὅτι ἡ παλαιοχριστιανικὴ αὕτη παράδοσις, τοῦ ὄρυγματος εἰς τὸ Διακονικόν, συνεχίσθη καὶ εἰς τοὺς βυζαντινοὺς χρόνους (ὄτε δηλ. τὸ Διακονικόν ἔπαυσε νὰ εἶναι τὸ γνωστὸν παρὰ τὴν εἴσοδον τοῦ ναοῦ πρόσκτισμα καὶ ἐμορφώθη δεξιὰ τοῦ Ἱ. Βήματος εἰς διαμέρισμα μετὰ κόγχης ὁμοιον μὲ τὴν Πρόθεσιν).

Δυσκολίαν ὁμως εἰς τὴν ἐρμηνείαν τοῦ ὄρυγματος τῆς ἡμετέρας βασιλικῆς, ὡς θαλάσσης - χωνευτηρίου, παρέχει πρῶτον ἡ ἔλλειψις ἐν αὐτῷ ὀπῆς ἐπιτρεπούσης τὴν ἔξοδον. εἰς τὸ ὑπέδαφος, τοῦ συλλεγομένου ὕδατος<sup>57</sup> καὶ δεύτερον — ὅπερ καὶ κυριώτερον — ἡ ἐν αὐτῷ ὑπάρξις

<sup>51</sup>) Περὶ αὐτῆς βλ. L. Vincent - F. Abel, Emmaüs, Paris 1932 p. 202 - 205. Πρβλ. καὶ I. Μ π ἄ ρ ν ε α, Τὸ παλαιοχριστιανικὸν θυσιαστήριον, Ἀθῆναι 1940, σ. 199, Γ. Σ ω τ η ρ ῖ ο υ, Χριστ. καὶ βυζ. Ἀρχαιολογία, σ. 507 καὶ Α. Ὁ ρ λ ἄ ν δ ο υ, Ἡ ξυλόστεγος βασιλική..., σ.σ. 469 - 471. Τὸ θέμα ἐπραγματεύθη διεξοδικῶς ὁ Δ. Π ἄ λ λ α ς εἰς τὴν ὑπὸ τὸν τίτλον: Ἡ θάλασσα τῶν ἐκκλησιῶν, Ἀθῆναι 1952, μελέτην του.

<sup>52</sup>) Δ. Π ἄ λ λ α ς, ἔνθ' ἄν. σελ. 41 κέξ.

<sup>53</sup>) I. Μ π ἄ ρ ν ε α, ἔνθ' ἄν. σελ. 201.

<sup>54</sup>) Ν. Β ο υ λ γ ἄ ρ ε ω ς, Κατήχησις, ἣται ἐξήγησις θείας Λειτουργίας, Κωνσταντινούπολις 1861, σελ. 90 καὶ παρὰ Κ. Κ α λ λ ι ν ῖ κ ω, Ὁ Χριστιανικὸς ναὸς καὶ τὰ τελούμενα ἐν αὐτῷ, ἔκδοσις Β' Ἀθῆναι 1958 σελ. 137.

<sup>55</sup>) Κ. Κ α λ λ ι ν ῖ κ ο υ, ἔνθ' ἄν. σελ. 137.

<sup>56</sup>) Α. Ὁ ρ λ ἄ ν δ ο υ, Ἀνασκαφὴ Σικυῶνος, ἐν Π.Α.Ε. 1954, σ. 221.

<sup>57</sup>) Ὁ πυθμὴν τοῦ σχετικοῦ ὄρυγματος τῶν βασιλικῶν εἰς Ἐμμοῦς καὶ ἁγ. Στεφάνου Παλαιστίνης «καταλήγει εἰς ρωγμὴν τοῦ φυσικοῦ βράχου», Ὁ ρ λ ἄ ν δ ο υ, Ἡ ξυλόστεγος βασιλική, σελ. 469. Εἰς τὴν Σικυῶνα ὁμως, φαίνεται, ὁ ἐκ χῶματος πυθμὴν ἐχώνευε τὸ ὕδωρ.

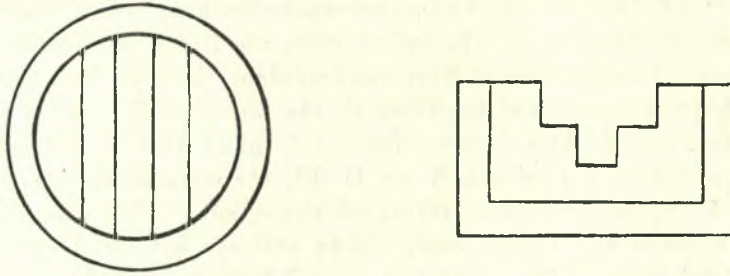
τῶν δύο ἀπέναντι ἀλλήλων βαθμίδων. Ἐάν ἦτο «θαλασσίδιον» θὰ ἀνέμενέ τις ὀπλὴν ἢ ρωγμὴν ἀποχετεύσεως τοῦ ὕδατος. Ὅμως ὁ πυθμὴν, καλῶς ἐπικεχρισμένος, (ὡς δεικνύει ἡ ἀρίστη διατήρησίς του) οὐδόλως ἐπέτρεπε τοῦτο. Ἐπειτα αἱ δύο βαθμίδες εἶναι ἀνεξήγητοι ἐν τοιαύτῃ περιπτώσει. Αὐταὶ ὅμως ἀριστα ἐξηγοῦνται ἐάν θεωρήσωμεν τὸ ὄρυγμα ὅτι ὑπὸ τὴν μορφὴν ἣν ἔχει ἐχρησιμοποιήθη ὡς βαπτιστήριον<sup>58</sup>. Εἰς ἐνίσχυσιν τῆς περὶ βαπτιστηρίου ἀπόψεως ταύτης, ἀρῶνός ἔρχεται, οὐ μόνον ἡ πρὸ τῆς ἀψίδος θέσις του (ἔνθα, ὡς γνωστόν ὁ θρόνος τοῦ ἐνεργοῦντος τὸ βάπτισμα ἐπισκόπου) ἀλλὰ καὶ ἄλλη φρεατοειδὴς κατασκευὴ ἀνακαλυφθεῖσα εἰς τὴν νοτιοδυτικὴν γωνίαν τοῦ κλίτους, πρὸς ἣν ἦγεν ἀγωγὸς οὐτινος καὶ τμήμα εὐτυχῶς διεσώθη, (βλ. κάτοψιν εἰκ. 1 καὶ πίν. Δ' εἰκ. 1). Εἰς τὴν νοτιοδυτικὴν δηλ. γωνίαν ἦν σχηματίζει ὁ νότιος τοῖχος τοῦ κλίτους καὶ ὁ τοῖχος ὁ χωρίζων τὸν νάρθηκα τοῦ κυρίως ναοῦ, εὐρέθη κυκλικὸν ὄρυγμα διαμέτρου 0,52 καὶ βάθους 0,55, οὐτινος αἱ πλευραὶ ἔχουσιν ἐπενδυθῆ διὰ μεγάλων κυρτῶν ὀπτοπλίνθων. Ὁ ἀγωγός, τοῦ ὁποίου τὸ ἀπτόμενον τῶν χειλέων τοῦ ὄρυγματος τμήμα ἀπετέλει κυρτὴ κέραμος εὐρεθεῖσα εἰς τὴν θέσιν της, ἀποδεικνύει ὅτι ὕγρον ἐχύνετο ἐντὸς καὶ ἐχωνεύετο. Τμήματα ἕξ ἄλλου πηλίνων σωλήνων διεσώθησαν ἐν τῇ ἐπιχώσει τοῦ κλίτους. Ὁ ἀγωγὸς ἤρχετο ἕξ ἀνατολῶν, κατὰ μῆκος τοῦ μακροῦ νοτίου τοίχου τοῦ ναοῦ καὶ ἐν ἐπαφῇ πρὸς αὐτόν, κατέληγε δὲ εἰς τὸ ὄρυγμα. Πρὸς διευκόλυνσιν δ' ἕως τῆς ἐνταῦθα ἀποχετεύσεως ἐδόθη ἡ πρὸς δυσμὰς κλίσις τοῦ ἐδάφους τοῦ κλίτους, ἣν ἐσημειώσαμεν ἀνωτέρω. Ἀσφαλῶς λοιπὸν τὸ ὕδωρ τῆς πρὸ τῆς ἀψίδος τοῦ διακονικοῦ υπογείου κατασκευῆς διωχετεύετο ἐνταῦθα.

Ἄλλ' ἡ ἔλλειψις ἐνότητος μορφῆς ἦν προσεκτικώτερον παρατηρῶν τις διαπιστώνει εἰς τὸ ὄρυγμα τῆς κόγχης, ὀδηγεῖ εἰς τὴν σκέψιν ἐπανειλημμένων κατασκευῶν, ἦτοι δύο περιόδων χρήσεως. Πράγματι ἐπανεξετάσαντες τὸ ὄρυγα τοῦτο καὶ ἀνασκάψαντες ἐν μέρει τὸ χεῖλος του, κύκλῳ τῆς στεφάνης<sup>59</sup>, ἐβεβαιώθημεν ὅτι ἄρχικῶς ὑπῆρχε μόνον ὁ

<sup>58</sup>) Τὰς βαθμίδας εἰς τὰ τοιαῦτα ὄρυγματα βαπτιστηρίων ἢ εἰς λεκάνας (κολυμβήθρας) βαπτίσεως κινητάς, βλ. προχ. ἐν Orlando, Les baptistères du Dodécane, Actes du Ve Congrès international d' Archéologie chrétienne, Aix - en - Provence Septembre 1954, Città del Vaticano - Paris 1957, p.p. 202 fig. 4, 203 fig. 5, 204 fig. 7, 207 fig. 12, 13, 209 fig. 15, 210 fig. 17.

<sup>59</sup>) Τὴν σκαφικὴν αὐτὴν ἐρευναν, ἀνατολικῶς καὶ δυτικῶς τοῦ ὄρυγματος, εἶχομεν ἕξ ἀρχῆς ἐπιχειρήσει, ὡς δεικνύουσιν αἱ φωτογραφίαι 1 καὶ 2 τοῦ πίνακος ΣΤ'. Εἶχομεν ὅμως ἐπιφυλάξεις διὰ τὴν περαιτέρω ἐξερεύνησιν λόγῳ τοῦ λίαν εὐθραύστου τῆς κατασκευῆς. Εἰς τὴν ἐπιβαλλομένην ὅμως γενικὴν ἐπέριξ ἐρευναν, ἐνίσχυσεν ἡμᾶς ὁ φίλιτος κ. Δ. Πάλλας ὅστις, ὡς γνωστόν, ἰδιαίτε-

κυκλικὸς βόθρος (διαμ. 1,15) ἐπενδεδυμένος διὰ πλίνθων. Κατόπιν, εἰς δευτέραν περίοδον, ὁ βόθρος περιορισθεὶς ἐξ ἀνατολῶν καὶ δυσμῶν, μετετράπη ἀπὸ στρογγύλος εἰς ἐπιμήκη καὶ προσετέθησαν αἱ δύο βαθμίδες. Ἦτοι, ἄλλαις λέξεσι, κατ' ἀρχὰς εἶχομεν «θάλασσαν» ἔπειτα δὲ βαπτιστήριον. Ἡ θάλασσα, (ἥτις πιθανὸν θὰ εἶχεν ἄνωθεν ἄγ. Τράπεζαν—ὡς εἰς τὴν παλαιοχρ. βασιλικὴν Σικυῶνος—διότι εὐρέθη θεμέ-



Εἰκ. 2.—Κάτοψις καὶ τομὴ τοῦ βαπτιστηρίου (λεκάνης) τῆς βασιλικῆς Συβρίτου.

λιον κιονίσκου παρ' αὐτήν)<sup>60</sup> θὰ κατεσκευάσθη εὐθὺς ὡς ἐκτίσθη ὁ ναός. Ὑστερον ὁμως, ἄγνωστον διὰ ποῖον λόγον, αὕτη μετετράπη εἰς βαπτιστήριον. Νὰ ὑποθέσωμεν ἄρα γε ὅτι θὰ ἐπανελήφθη ἐνταῦθα τὸ στοιχεῖον τοῦτο τῆς μορφῆς τῆς προγενεστέρας ἥτοι τῆς παλαιοχριστιανικῆς βασιλικῆς ἥτις ὑπῆρχεν εἰς τὴν ἀρχαίαν Σύβριτον<sup>61</sup> (Θρόνος), εἰς διαδοχὴν δὲ τῆς ὁποίας, ὡς πιστεύομεν, ἐκτίσθη ἡ ἐξεταζομένη βασιλική; Καὶ ἡ μὲν μίμησις παλαιτέρου προτύπου εἶναι βεβαίως πιθανή. Ἐκεῖνο ὁμως τὸ ὁποῖον εἶναι δι' ἡμᾶς δύσκολον νὰ ἐρμηνευθῆ εἶναι ἡ ὑπαρξίς τοιοῦτου βαπτιστηρίου τὸν Η' καὶ Θ' αἰῶνα, δι' ὃ μάλιστα ὀλόκληρον τὸ νότιον κλίτος φαίνεται ὅτι ἐχρησιμοποιήθη. Ποῖος λόγος ἐπέβαλε τοῦτο — ἐὰν οὕτως ἔχει τὸ πρᾶγμα — δὲν δυνάμεθα πρὸς τὸ παρὸν νὰ γνωρίζωμεν. Ἐκεῖνο μόνον τὸ ὁποῖον γνωρίζομεν εἶναι ὅτι ὅτε κατεστράφη ἡ βασιλική (ἥτοι τὸν Θ' αἰῶνα) ὑπῆρχε τὸ βαθμιδωτὸν τετράπλευρον, πλεον, ἐσωτερικῶς ὄργανα καὶ ὁ ἄγωγός ὅστις διαχώτερε τὸ ὕδωρ του εἰς τὸ νοτιοδυτικὸν ἄκρον τοῦ νοτίου κλίτους. Ἐπίσης ὅτι ἡ μορφή αὕτη τοῦ ὄργματος (εἰκ. 2) εἶναι συγγενῆς πρὸς τὴν μορφήν ἄλλων βαπτιστηρίων λεκανῶν παλαιοχριστιανικῶν ναῶν, ὡς βλέπομεν ἐκ τῶν δειγμάτων τῆς παρατιθεμένης εἰκόνας ὑπ' ἀριθ. 3.

ρος ἔχει ἀσχοληθῆ μὲ τὸ θέμα τῆς θαλάσσης τῶν ἐκκλησιῶν. Τὸν εὐχαριστῶ καὶ ἐντέθην θερμότητα διότι χάρις εἰς τὴν σχετικὴν μετ' αὐτοῦ συζήτησιν ἐπανήλθον εἰς τὴν διερεύνησιν τοῦ χώρου, διεφωτίσθη δὲ ἐξ αὐτῆς τὸ πρᾶγμα, βεβαιωθείσων δύο περιόδων τοῦ ὄργματος.

<sup>60</sup>) Βλ. Ὁ ρ λ ά ν δ ο υ, Π.Α.Ε., 1954, σελ. 221.

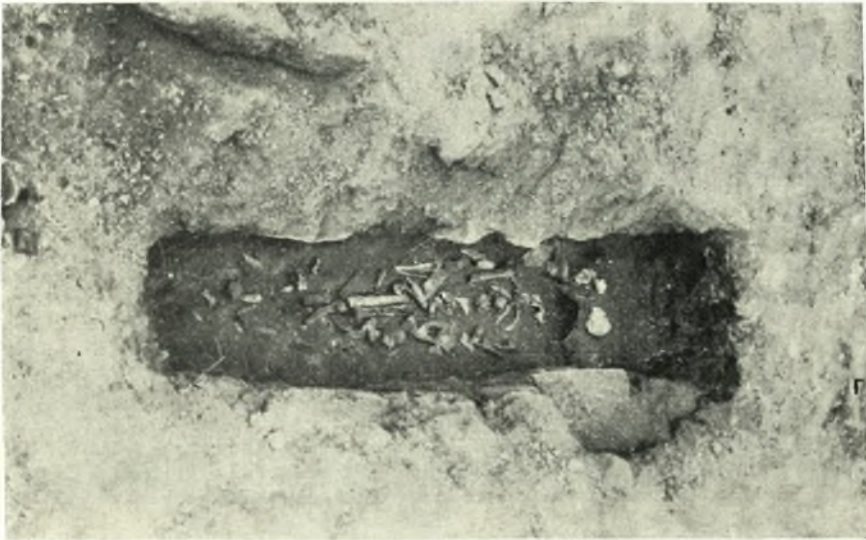
<sup>61</sup>) Gerola, Mon. Ven. σελ. 66 εἰκ. 25, 26.

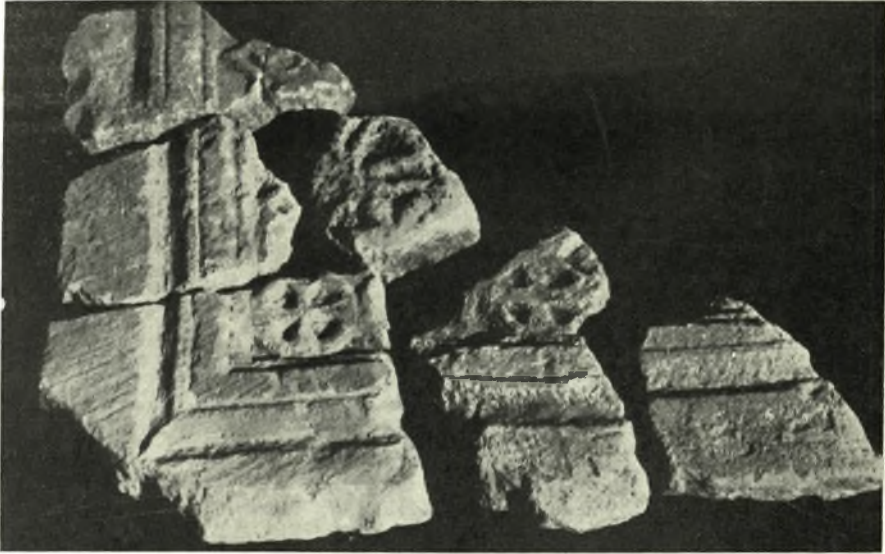




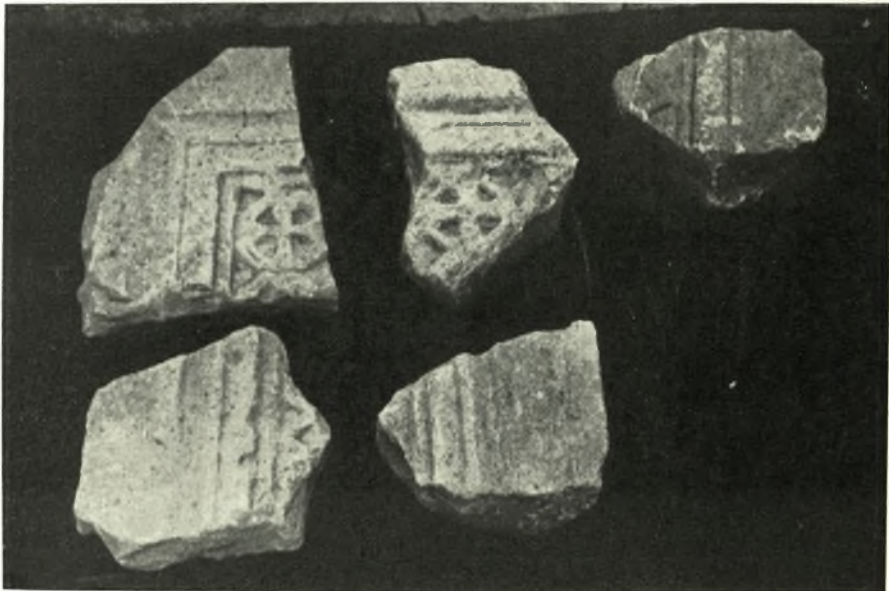
Εικ. 1 (ἀριστερά). — Ὁ νάρθηξ τῆς βασιλικῆς Συβρίτου. Διακρίνονται τὰ κατώφλια τῶν θυρῶν ἐπικοινωνίας μετὰ κλίτη καὶ οἱ εὐρεθέντες τάφοι.

Εικ. 2 (κάτω). — Εἰς ἐκ τῶν τάφων τοῦ νάρθηκος, ὡς εὐρέθη.

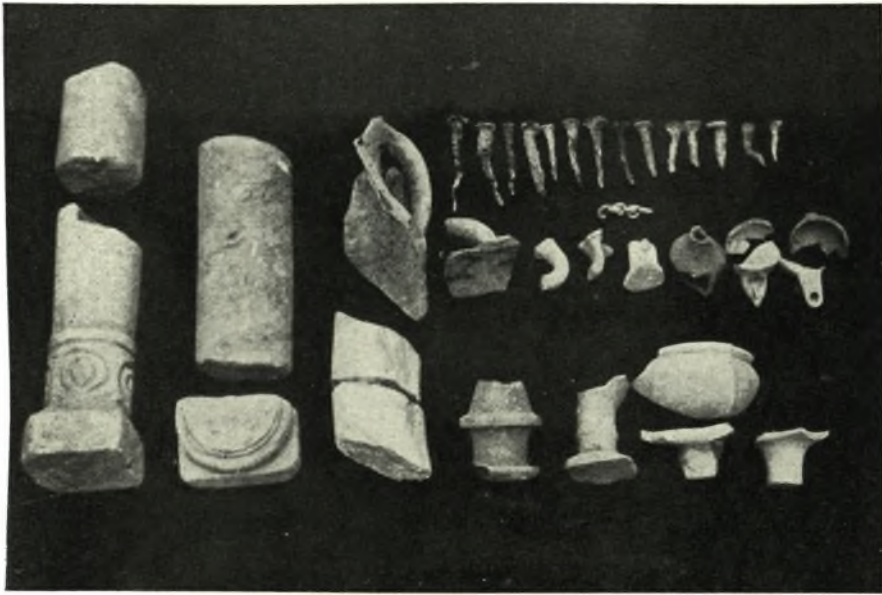




Εἰκ. 1. — Παλαιοχριστιανικόν θωράκιον εἰς τμήματ᾽ εὑρεθὲν εἰς τὴν βασιλικήν.



Εἰκ. 2. — Τμήματα παλαιοχριστιανικοῦ θωρακίου ἐκ τῆς βασιλικῆς.



Εικ. 1. — Κιονίσκοι, λύχνοι, λαβαί, ἄλοι κ.λ.π. εὐρήματα τῆς βασιλικῆς Συβρίτου.



Εικ. 2. — Τμήμα ἰωνικοῦ κιονοκράνου, κιονίσκοι κ.λ.π. εὐρήματα τῆς βασιλικῆς.

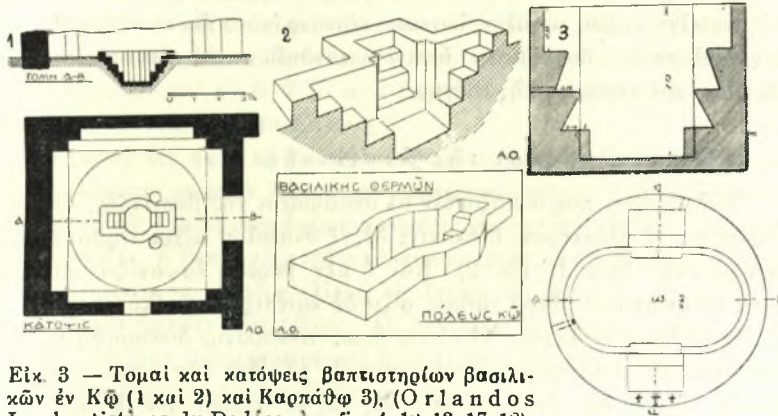


Εἰκ. 1. — Τὸ ἐπιστύλιον (κοσμητήτης) τοῦ τέμπλου τῆς βασιλικῆς Σουβρίτου.



Εἰκ. 2. — Μαρμάρινοι καὶ πώρινοι βάσεις ἐκ τῆς ἀνασκαφῆς.

Χαρακτηριστικὸν ἐπίσης τοῦ κλίτους εἶναι ὅτι παρὰ τὴν ἐπίμονον ἀναζήτησιν δὲν εὑρέθη τοῖχος χωρίζων τὸ ἀνατολικὸν τμῆμα αὐτοῦ (δηλ. τὸν χώρον τοῦ συνήθως λεγομένου Διακονικοῦ) ἀπὸ τὸ ὑπόλοιπον δυτικόν, ἀλλ' ὅτι ὅλον τὸ κλίτος ἐμφανίζεται ἑνιαῖον καὶ ἀδιαίρετον. Καὶ ναὶ μὲν εἶχεν ἐπισημανθῆ κατα τὴν α' ἀνασκαφὴν (1956) τοῖχος, ἀμέσως πρὸ τῆς, παρὰ τὴν νοτιοανατολικὴν πλευρὰν τοῦ κλί-



Εἰκ. 3 — Τομαὶ καὶ κατόψεις βαπτιστηρίων βασιλικῶν ἐν Κῶ (1 καὶ 2) καὶ Καρπάθῳ 3). (O r l a n d o s Les baptistères du Dodécanèse fig 4, 12, 13, 17, 18).

τους, θύρας, ἀλλ' οὗτος ἀπεδείχθη, διὰ τῆς πλήρους β' ἀνασκάφης (1958) ὅλως ἀνυπόστατος. Ἐπρόκειτο δηλ. περὶ μεγάλων πετρῶν ἄνευ οὐδενὸς θεμελίου, τοποθετημένων τῶν μὲν ἐπὶ τῶν δέ (ξηρολιθιά) καὶ ἀποτελουσῶν ὅλως προχείρον μεταγενέστερον χώρισμα<sup>82</sup>. Τοῦτο πιθανῶς σχετίζεται πρὸς τὸν τοῖχον τὸν εὑρεθέντα εἰς τὸ ἀνατολικὸν τμῆμα τοῦ βορείου κλίτους (Πρόθεσις) καὶ ἀνάγεται ἐπομένως, ὅπως καὶ ἐκείνος εἰς τὰς μετὰ τὴν ἀπελευθέρωσιν τῆς Κρήτης ὑπὸ τοῦ Νικηφόρου Φωκᾶ χρόνους, ὅτε, φαίνεται, ἐχρησιμοποιήθησαν ὡς ναῖδρια τὰ δύο παρὰ τὸ Ἱερὸν μέρη τῆς βασιλικῆς. Μὲ τὴν διαφορὰν ὅτι ὁ τοῖχος τοῦ βορείου κλίτους ἦτο, ἔστω καὶ προχείρως, ἐκτισμένος διὰ πηλοῦ καὶ λίθων, ἐνῶ ὁ τελευταῖος ἀπετέλει ἀπλοῦν χώρισμα διὰ μεγάλων πετρῶν τοποθετημένων τῶν μὲν ἐπὶ τῶν δέ. Σημειωτέον ὅτι οἱ λίθοι οὗτοι εὑρέθησαν κατὰ χώρον ἐβεβαιώθη δὲ ὅτι οὔτε ἵχνος κονιάματος ὑπῆρχεν ἐπ' αὐτῶν.

Ἡ τοιαύτη ἔλλειψις τοίχων χωρισμοῦ τῶν παραβημάτων ἐκ τοῦ ὑπολοίπου ναοῦ, ἄγει εἰς τὴν σκέψιν ὅτι πιθανῶς ὁ χωρισμὸς οὗτος θὰ ἐγένετο κατ' ἄλλον τρόπον. Ἡ Πρόθεσις δηλ. καὶ τὸ Διακονικὸν θὰ ἐχωρίζοντο ἀπὸ τὰ κλίτη διὰ ξυλίνου φράγματος ἢ διὰ βήλων, τὸ

<sup>82</sup>) Διὰ τοῦτο καὶ δὲν ἀπεδόθη εἰς τὴν κάτωψιν.

φράγμα δὲ τοῦτο, πιθανῶς θὰ ἦτο εἰς τὴν προέκτασιν τοῦ φράγματος τοῦ κυρίως Ἱεροῦ Βήματος. Οὕτω θὰ ἀπεκλείετο τὸ τριμερὲς Ἱερὸν τοῦ ὑπολοίπου ναοῦ ἢ δὲ ἐπικοινωνία μὲ τὰ ἔξω τῆς βασιλικῆς θὰ ἐπετυγχάνετο διὰ τῆς πλαγίας νοτίας θύρας μετὰ τὴν ὁποίαν θὰ ἠκολούθη, πρὸς δυσμὰς, τὸ τοιοῦτον χώρισμα. Τὸ φράγμα τοῦτο βεβαίως θὰ διετηρήθη καὶ ὅτε τὸ διακονικὸν μετετρόπη εἰς βαπτιστήριον.

Ἡ ἐπίχωσις τοῦ νοτίου κλίτους (ἥτις ἀνήρχετο εἰς 1,20 ἕως 1,60 μ.) περιεῖχε τμήμα μεγάλου ἰωνικοῦ κιονοκράνου, ἥλους σιδηροῦς, τεμάχια γλυπτῶν, θραύσματα ὑαλίνων κανδηλῶν καὶ μέγαν ἀριθμὸν πλίνθων καὶ κεράμων τῆς στέγης.

ε) Οἱ στυλοβάται τῆς βασιλικῆς.

Ἐνδιαφέρον παρουσιάζουσιν οἱ στυλοβάται τῆς βασιλικῆς, ἀποκαλυφθέντες ἔξ ὀλοκλήρου, διήκοντες δέ, ἔξ ἀνατολῶν μέχρι τέρατος τοῦ κυρίως ναοῦ (πίν. Β' εἰκ. 2). Καὶ ὁ μὲν βόρειος ἐμφανίζει φθορὰς κατὰ τὸ ἀνώτερον αὐτοῦ τμήμα, ρίζα δὲ κατέστρεψεν αὐτὸν περὶ τὸ 1 μ. εἰς τὸ δυτικὸν ἄκρον. Ὁ νότιος ὅμως στυλοβάτης διετηρήθη εἰς καλὴν σχετικῶς κατάστασιν. Ἀνήκουσιν εἰς τὸ εἶδος τῶν ὑψηλῶν στυλοβατῶν, οἵτινες δὲν εἶναι συνήθεις εἰς τὰς ἐν Ἑλλάδι βασιλικὰς<sup>68</sup>, ἔφ' ὅσον τὸ ὕψος αὐτῶν ἀπὸ μὲν τοῦ μεσαίου κλίτους εἶναι 0,70 ἀπὸ δὲ τῶν χαμηλοτέρων πλαγιῶν κλιτῶν περὶ τὸ 1 μ. Τὸ πλάτος τῶν εἶναι 0,65 μ., ὅπως δηλ. καὶ τῶν ἔξωτερικῶν τοίχων τοῦ ναοῦ. Τοιοῦτοτρόπως ἀπεκλείετο ἡ ἐπικοινωνία διὰ τῶν κλιτῶν φαίνεται δὲ ὅτι, κατὰ τὴν συνήθειαν τῆς Ἀνατολῆς ἐντεῦθεν ἴσταντο οἱ ἄνδρες καὶ ἐκεῖθεν αἱ γυναῖκες.

Οἱ στυλοβάται ἀπετελοῦντο ἔξ ἀργολιθοδομῆς καὶ ἦσαν ἐπιχειρισμένοι διὰ κονιάματος ἀσβέστου εἰς ὃ ἐσχηματίζοντο διακοσμητικὰ πλαίσια διὰ τοῦ μυστηρίου. Ἐπὶ τῶν στυλοβατῶν καὶ κατ' ἀποστάσεις 2,10 μ. ὑπῆρχον κτιστὰ ὑπόβαθρα, μήκους 1,30 μ., ὕψους περὶ τὰ 0,30 ἕκ. καὶ πλάτους ὅσον καὶ τὸ κύριον σῶμα τῶν στυλοβατῶν (0,65). Διὰ τῶν ὑποβάθρων αὐτῶν ἠῦξάνετο εἰσέτι τὸ ὕψος τῶν στυλοβατῶν (πίν. Β' εἰκ. 2). Τὰ ὑπόβαθρα ταῦτα, ἑπτὰ τὸν ἀριθμὸν, διεσώθησαν εἰς τὸν νότιον στυλοβάτην (πίν. Δ' εἰκ. 1) ἐνῶ τὰ πλεῖστα τοῦ βορείου κατεστράφησαν ὑπὸ τῶν ριζῶν τῶν δένδρων καὶ τῶν συλητῶν. Ἐπὶ τῶν βάθρων αὐτῶν ἦσαν τοποθετημένοι αἱ εἰς τεμάχια ἀνευρεθεῖσαι μαρμάρια καὶ πώρινα βάσεις, ἔφ' ὧν ἔβαινον οἱ κίονες τῆς βασιλι-

<sup>68</sup>) Ὁ στυλοβάτης λ. χ. τῆς βασιλικῆς Β' τῶν Θεσσαλικῶν Θηβῶν ἔχει ὕψος 0,42 μ. ἀπὸ τοῦ δαπέδου τοῦ μέσου κλίτους, 0,50 δὲ ἀπὸ τοῦ δαπέδου τῶν πλαγιῶν. Βλ. Σωτηρίου, Α.Ε. 1929 σελ. 118.

κῆς. Ἐπειδὴ δὲ ἐκ τῶν ἐπτά τοιούτων υποβάθρων, τὰ ὁποῖα κατὰ κανονικὸς ἀποστάσεις ὑπάρχουσιν ἐπὶ τοῦ νοτίου στυλοβάτου, τὰ πέντε εἶναι περισσότερον ἐξηρμένα, συνάγομεν ὅτι ταῦτα θὰ ἔφερον τοὺς κίονας ἦτοι ὁ ναὸς θὰ εἶχε πέντε κίονας εἰς ἐκάστην κιονοστοιχίαν καὶ δύο πεσοῦς κατὰ τὰ ἄκρα, ἀνατολικῶς καὶ δυτικῶς, (ἦτοι ἐν συνόλῳ δέκα κίονας), δι' ἐπτά δὲ ἡμικυκλικῶν πλινθοκτίστων τόξων θὰ ἐγεφυροῦτο τὸ μεταξὺ τούτων κενόν.

Ἄλλὰ διατὶ τὰ τοιαῦτα υποβάθρα; Προφανῶς διότι ταῦτα ὑπηγόρευσε πρακτικὸς λόγος, ἦτοι ἐπειδὴ οἱ κίονες ἐλήφθησαν ἐκ παλαιότερων μνημείων καὶ τὸ ἐκ 2,70 μ. ὕψος αὐτῶν δὲν ἦτο ἀρκετὸν διὰ τὴν ὑπερύψωσιν τοῦ μεσαίου κλίτους.

Ἐχοντες ὑπ' ὄψιν τὰ ἀνωτέρω, ὡς καὶ τμῆμα γείσου διασωζόμενον τὸ ὑψηλότερον σημεῖον τοῦ νοτίου ἐξωτερικοῦ τοίχου, ἐνδεικτικοῦ τοῦ εἰς ὕψους τῆς ἐξωτερικῶς διαμορφουμένης στέγης τοῦ κλίτους<sup>64</sup>, συμπεραίνομεν ὅτι ἡ βασιλική, κατὰ τὰ παλαιοχριστιανικὰ πρότυπα, εἶχεν ὑπερυψωμένον τὸ μεσαῖον κλίτος, τὸ ὁποῖον ἀσφαλῶς θὰ ἐφώτιζε διὰ φωταγωγοῦ ἀνωθεν τῶν τόξων. Ἡ λεπτότης ὅμως τῶν κίωνων, τῶν πλαγίων τοίχων τοῦ μνημείου καὶ ἡ παντελής ἀπουσία κλιμακοστασίου καθιστῶσι βέβαιον ὅτι δὲν ὑπῆρχον ὑπερώα.

#### ς) Ὁ νάρθηξ.

Ὁ νάρθηξ τῆς βασιλικῆς Συβρίτου ἀπεκαλύφθη ἀδιαίρετος, ἐπεκτεινόμενος καθ' ὅλον τὸ δυτικὸν τμῆμα τοῦ ναοῦ καὶ ἔχων πλάτος 4 μ. Τρεῖς θύραι, ἀντιστοιχοῦσαι πρὸς τὰ τρία κλίτη, ἐπιτυγχάνουν τὴν ἐπικοινωνίαν ἐξ αὐτοῦ εἰς τὸν κυρίως ναὸν (βλ. κάτοψιν, εἰκ. 1). Ἡ μεσαία θύρα, μεγαλύτερα τῶν πλαγίων, ἔχει ἀνοίγμα 2 μ., ἐνῶ αἱ πλαγίαι 1,35 μ. Καὶ εἰς τὰ τρία ὡς ἄνω ἀνοίγματα εὐρέθησαν κατώφλια (πίν. Α' εἰκ. 2 καὶ πίν. Β' εἰκ. 2) καὶ παρὰ ταῦτα ἱκανὸς ἀριθμὸς ἤλων (πίν. ΙΑ' εἰκ. 1). Ταῦτα ἄγουσιν εἰς τὸ συμπέρασμα ὅτι ἡ ἐπικοινωνία μεταξὺ νάρθηκος καὶ κλιτῶν δὲν ἦτο συνεχῆς καὶ ὅτι δὲν ὑπῆρχον βῆλα (ὡς εἰκάζει ὁ P. Lemerle<sup>65</sup> διὰ τὰς παλαιοχριστιανικὰς βασιλικὰς), ἀλλ' ὅτι ξύλινα θύραι ὑπῆρχον καὶ ἠνοιγοντο καθ' ὠρισμένην στιγμήν. Πράγματι δὲ κατὰ χώραν εὐρέθησαν τεμάχια ἀπηυθρακωμένων ξύλων, ἀνηκόντων προφανῶς εἰς τὰς θύρας<sup>66</sup>.

<sup>64</sup>) Ἀνάλογος τούτου θὰ ἦτο βεβαίως καὶ τοῦ ἐτέρου κλίτους.

<sup>65</sup>) Philippes, p. 328.

<sup>66</sup>) Ἡ ἀφθονος χρῆσις τοῦ ξύλου εἰς τὰς θύρας, τὴν στέγην κλπ. ἐνισχύει τὴν γνώμην ἣν ἀνωτέρω ἐξεθέσαμεν (δ' τὸ νότιον κλίτος) ὅτι ἡ Πρόθεσις καὶ τὸ Διακονικὸν - Βαπτιστήριον ἐχωρίζοντο τῶν κλιτῶν διὰ ξυλίνων φραγμάτων.

Ἡ ἐκ τοῦ ἐξωτερικοῦ εἰς τὸν νάρθηκα προσπέλασις ἐπετυγχάνετο διὰ τριῶν θυρῶν. Δύο, ἀνοίγματος 1,65 μ., ὑπῆρχον κατὰ τὴν δυτικὴν πρόσοψιν αὐτοῦ, ἤτοι μία βορειοδυτικῶς καὶ ἑτέρα νοτιοδυτικῶς, τρίτη δὲ πλαγία, κατὰ τὸ νοτιοδυτικὸν ἄκρον τοῦ ναοῦ, ἀνοίγματος 1,35 μ. Αἱ δύο θύραι τῆς δυτικῆς προσόψεως ἦσαν σχεδὸν ἀπέναντι τῶν ἐσωτερικῶν θυρῶν δι' ὧν δηλ. ὁ νάρθηξ ἐπεκoinώνει πρὸς τὰ πλάγια κλίτη. Εἰς τὸ μέσον τῆς δυτικῆς προσόψεως, κατὰ τὴν παλαιοχριστιανικὴν παράδοσιν, δὲν ὑπῆρχε θύρα ἀλλὰ τρίλοβον παράθυρον (βλ. κάτωσιν εἰκ. 1) τοῦ ὁποίου ἡ ποδιά ἦτο περὶ τὸ 1 μ. ἄνω τοῦ δαπέδου τοῦ νάρθηκος.

Ἡ διάταξις αὕτη τοῦ δυτικοῦ τοίχου ἄγει εἰς τὴν ἰδέαν ἐξωνάρθηκος, ἢ μᾶλλον εἰδους αἰθρίου, ἰδέα ἣτις—παρὰ τὴν ἐποχὴν εἰς ἣν ἀνήκει ὁ ναὸς—ἐνισχύεται οὐ μόνον ἐκ τῆς προβολῆς πρὸς δυσμὰς ὠρισμένων ἀκραίων λίθων τῆς τοιχοποιίας τῆς δυτικῆς προσόψεως, ἀλλὰ καὶ ἐκ τῆς ἀνιχνεύσεως λειψάνων θεμελίων ἀμέσως δυτικῶς τοῦ ναοῦ, ἀτινα ὅμως, περιλαμβανόμενα εἰς καλλιεργούμενον ἀγρόν, ἦτο ἀδύνατον νὰ ἐξερευνηθῶσιν. Δὲν ὑπάρχει ἀμφιβολία ὅτι ἐπιβιβῶσι καὶ ἐνταῦθα χαρακτηριστικὰ τῶν παλαιοχριστιανικῶν βασιλικῶν.

Τὸ δάπεδον τοῦ νάρθηκος ἦτο χαμηλότερον τοῦ δαπέδου τοῦ μεσαίου κλίτους, τοῦ αὐτοῦ δὲ ὕψους μὲ τὸ δάπεδον τῶν πλαγιῶν. Ἦτο ὅμως ἐστρωμένον διὰ τῶν ἰδίων πλακῶν δι' ὧν ἦτο καὶ τὸ μεσαῖον κλίτος. Αὗται εὐρέθησαν εἰς ὠρισμένα σημεῖα τοῦ νάρθηκος, διότι καὶ αὐτὸς ἔπαθεν ὑπὸ τῶν συλητῶν, μάλιστα κατὰ τὸ βόρειον τμήμα του. Εἰς τὴν κατὰ τὸ μέσον περίπου αὐτοῦ ὑπὲρ τὰ δύο μέτρα ἐπίχωσιν, εὐρέθησαν ἄφθονα «βήσσαλα», θραύσματα ἀγγείων καὶ ἀρχιτεκτονικὰ μέλη. Ἐνδιαφέροντα ἰδιαιτέρως πρέπει νὰ θεωρηθῶσι δύο ἀραβικὰ νομίσματα εὐρεθέντα πρὸ τοῦ κατωφλίου τῆς πλαγίας θύρας τοῦ νάρθηκος καὶ ἀκριβῶς εἰς τὴν στάθμην τοῦ δαπέδου καὶ τὰ ὁποῖα, ὅσον τοῦλάχιστον γνωρίζομεν, εἶναι ἐκ τῶν πρώτων τοιοῦτων νομισμάτων τὰ ὁποῖα ἔρχονται εἰς φῶς ἐκ συστηματικῆς ἀνασκαφῆς ἐν Κρήτῃ. Ἀλλὰ περὶ αὐτῶν θὰ εἴπωμεν κατωτέρω ἔνθα ὁ λόγος περὶ τῶν καθ' ἕκαστα εὐρημάτων τῆς βασιλικῆς.

Εἰς τὸ μέσον σχεδὸν τοῦ νάρθηκος εὐρέθησαν δύο τάφοι, κιστοὶ ἐν τῷ δαπέδῳ (πίν. Ζ' εἰκ. 1). Ἦσαν λίαν στενοί, ἀφοῦ ἕκαστος εἶχε πλάτος μόλις 0,40 καὶ περιεῖχεν ὁστὰ δύο νεκρῶν (πίν. Ζ' εἰκ. 2) ἀκτερίστων. Καὶ εἰς τοὺς δύο τὰ κρανία εἶχον ἐπιμελῶς τοποθετηθῆ τὸ ἐν παρὰ τὸ ἕτερον, ἐνῶ τὰ ἄλλα ὁστὰ δὲν ἦσαν εἰς τὴν θέσιν των. Ἀσφαλῶς δὲν πρόκειται περὶ ἀρχικῆς ταφῆς, μάλιστα δύο αἰώμων εἰς τοσοῦτον στενὰς θήκας, ἀλλὰ περὶ ἀνακομιδῆς καὶ ἐνταφιάσεως λειψάνων προσώπων συνδεομένων πρὸς τὴν ἐκκλησίαν.



## Β'. — ΤΑ ΕΥΡΗΜΑΤΑ ΤΗΣ ΒΑΣΙΛΙΚΗΣ

Ἐκ τῆς ἀνασκαφῆς τῆς βασιλικῆς Συβρίτου ἦλθον εἰς φῶς τὰ ἀκόλουθα εὐρήματα :

Ιον. — Ἀρχιτεκτονικὰ μέλη καὶ γλυπτὰ.

α) Κίονες ἀρράβδωτοι μονολιθικοί, πέντε τὸν ἀριθμὸν, ἐκ σκληροῦ ἐπιχωρίου λίθου (ἀμυγδαλίτης), ὧν οἱ τρεῖς σχεδὸν ἀκέραιοι, μήκους 2,75 (πίν. Β' εἰκ. 2). Ἐκ τῶν ἄλλων δύο ὁ εἷς εἶχε μήκος 1,32 ὁ δ' ἕτερος 2,05. Ἐκτοῦ κίονος εὐρέθη μόνον μικρὸν τμήμα μήκους 0,46 ἐκ. Οἱ τρεῖς πρῶτοι κίονες ἔχουσι διάμετρον ἄνω μὲν 0,30 κάτω δέ, 0,34. Τοῦ ἑνὸς ἔχει θραυσθῆ τμήμα τῆς ἀποθέσεως τοῦ δ' ἑτέρου ἄνω, τμήμα τῆς ἀποφύσεως (σπείρα). Τοῦ διασωθέντος εἰς τμήμα μήκους 1,32 ἢ διάμετρος εἶναι ἄνω καὶ κάτω 0,42. Αἱ διαφοραὶ αὐταὶ εἶναι ἐνδεικτικαὶ τῆς ἐκ διαφόρων παλαιωτέρων μνημείων προελεύσεως τῶν κίωνων. Ἐνεκα τῆς οὐχὶ ἐντελῶς λίας μορφῆς των, ὀφειλομένης εἰς τὴν σκληρότητα τοῦ λίθου, οἱ κίονες εἶχον ἐπιχρισθῆ.

β) Κιονοκράνων μεγάλων δύο τεμάχια. Τὸ ἓν, ἀνήκον εἰς ἰωνικόν, ἀποτελεῖ σχεδὸν τὸ τέταρτον τοῦ ἀκεραίου καὶ ἔχει διαστ.  $0,37 \times 0,25$ . Διατηρεῖται ἡ ἔλιξ καὶ μέρος τοῦ προσκεφαλαίου, ἐν ᾧ φύλλα καλάμου (πίν. Θ' εἰκ. 2). Τὸ ἕτερον, οὐχὶ ἐκ καλοῦ μαρμάρου, ἀποτελεῖ τμήμα γωνιαίου φύλλου ἀκάνθης καὶ τοῦ συνεπτυγμένου ἄβακος καὶ ἀνήκει βεβαίως εἰς τὰ γνωστὰ κορινθιάζοντα ἀκανθόσχημα κιονόκρανα ἅτινα εἶναι γνωστὰ εἰς τὴν παλαιοχριστιανικὴν τέχνην, μάλιστα τοῦ Ε' αἰ., καὶ ὧν ἱκανὰ ἀπέδωκαν καὶ αἱ ἀνασκαφαὶ βασιλικῶν τῆς Κρήτης<sup>67</sup>.

γ) Βάσεις ἐκ πώρου ἢ μαρμάρου, ρωμαϊκαὶ ἢ παλαιοχριστιανικαὶ χρησιμοποιηθεῖσαι εἰς τὴν βασιλικήν. Μέρος αὐτῶν (διαμ. 0,45) ἐχρησιμοποιήθη διὰ τὴν κατασκευὴν τῆς κρηπίδος τοῦ τέμπλου, ὡς εἶδομεν<sup>68</sup>. Τούτων ἀπέκοψαν τὰς πλίνθους κατὰ τὰς τέσσαρας γωνίας καὶ ἔμεινε τὸ στρογγύλον σῶμα, μὲ τὰς σπείρας (πίν. Β' εἰκ. 2) Αἱ ἄλλα βάσεις, ποικίλων διαστάσεων καὶ μορφῶν<sup>69</sup>, ἐχρησιμοποιήθησαν διὰ νὰ φέρωσι τοὺς κίονας τῆς βασιλικῆς (πίν. Δ' εἰκ. 1).

δ) Κιονίσκοι, πιθανώτατα τῆς ἁγίας Τραπέζης εὐρέθησαν τέσσαρες εἰς τεμάχια. Ἐνὸς ἐσώθησαν δύο τμήματα διαστ.  $0,07 \times 0,11$

<sup>67</sup> Κ. Καλοκύρης, Κρητ. Χρ. τ. Β' 1948, πίν. Γ', μεταξὺ σελ. 380 · 381.

<sup>68</sup> Ἡὐλακώθησαν δηλ. πρὸς ὑποδοχὴν τῶν θωρακίων καὶ τῶν πεσῶν ἢ κιονίσκων αὐτοῦ.

<sup>69</sup> Κατὰ τὸ πλεῖστον ἔχουσι σκοτίαν, μίαν ἢ δύο σπείρας τομῆς τεταρτοκυκλικῆς καὶ κάτω πλίνθον (πίν. Γ', εἰκ. 2).

καὶ  $0,24 \times 0,08$  (πίν. Θ' εἰκ. 1). Ἄλλου εὐρέθη τὸ ἥμισυ (μῆκος 0,27) μετὰ τῆς βάσεως αὐτοῦ, ἣτις ἦτο τετράγωνος, διαστ.  $0,08 \times 0,08$  καὶ εἰκόνιζε κυμάτιον ἀναλυόμενον εἰς ὠὰ καὶ μονόφυλλα συνδέοντα τὰς γωνίας (πίν. Θ' εἰκ. 2 πρῶτον ἔξ ἀριστερῶν). Τρίτου εὐρέθη μόνον ἡ βάσις κατὰ τὸ ἥμισυ, διαστ.  $0,10 \times 0,06 \times 0,08$  ἔκ. (πίν. Θ' εἰκ. 1). Τοῦ τετάρτου εὐρέθησαν δύο τεμάχια.

ε) Πλάκες ἔκ πόρου εἰς τεμάχια (διαστ.  $0,28 \times 0,37$  ἢ  $0,45 \times 0,54$ ) ἀνήκουσαι πιθανῶς εἰς ποδέας παραθύρων. Δύο μεγαλύτερα τεμάχια μὲ λοξότητα χεῖλη, εὐρεθέντα εἰς τὸ Ἱερόν, ἴσως ἦσαν τμήματα τῆς ἀγ. Τραπέζης.

ς) Θωράκια εὐρέθησαν μαρμάρινα καὶ πώρινα. Ἦσαν πάντα ἀναμφισβητήτως παλαιοχριστιανικὰ καὶ ἐχρησιμοποιήθησαν τὸ δεύτερον ἐνταῦθα (διαστ. τεμαχίων  $0,33 \times 0,27$  καὶ  $0,24 \times 0,24$  καὶ  $0,22 \times 0,25$ ). Εἶχον τὰς γνωστὰς βαθείας ἀπλακώσεις καὶ παρίστανον τὰ συνήθη γεωμετρικὰ θέματα ἥτοι ρόμβους ἐγγεγραμμένους ἐντὸς ὀρθογωνίων ἢ σταυροὺς ἐντὸς κύκλων (πίν. Η' εἰκ. 2) ἢ πυροστροβίλους (πίν. Η' εἰκ. 1).

3) Κοσμήτης ἔκ πόρου (ἀσφαλῶς ἐπιστέφων τὸ τέμπλον) εἰς τρία τεμάχια, φέρων κυμάτιον ἀναλυόμενον εἰς ἐπαλλήλους σειρὰς ἀστραγάλων, ὧν (συνδεομένων διὰ σταυροπεποιημένων λογχῶν), πενταφυλλων ἀνθεμίων καὶ μαιάνδρων (πίν. Ι' εἰκ. 1). Αἱ διαστάσεις αὐτῶν εἶναι, τοῦ μεγαλειτέρου  $0,57 \times 0,25$  τοῦ ἄλλου  $0,52 \times 0,25$  τοῦ δὲ τρίτου  $0,30 \times 0,25$ . Τὸ μεγαλιέτερον φέρει ἐπὶ τῆς κάτω ἀλαξεύτου ἐπιφανείας τετράγωνον ἐγκοπὴν διὰ τὴν πάκτωσίν του ἐπὶ σχετικῆς ἐξοχῆς τοῦ κάτωθεν πεσσοῦ. Ὁ κοσμήτης δὲν εἶναι βυζαντινός. Ἡ ἐργασία του δηλοῖ παλαιοχριστιανικὸν γλυπτὸν τὸ ὁποῖον, τὸ δεύτερον, ἐχρησιμοποιήθη ἐνταῦθα.

## 2ον. — Κεραμεική.

α) Ἀγγεῖα μόνωτα ἢ δίωτα, ἀπλᾶ ἢ μετ' ἐγχαράκτων σπειρῶν (πίν. ΙΑ' εἰκ. 1), δυστυχῶς εἰς τεμάχια. Ἀρκετὰ δίδυμοι λαβαὶ ἀγγείων μικρῶν καὶ μεγάλων.

β) Λύχνοι συνήθεις ἢ μετὰ ποδίου, ἄνευ διακοσμήσεως (πίν. ΙΑ' εἰκ. 1).

γ) Πλίνθοι εἰς μέγαν ἀριθμόν. Ἐχρησιμοποιήθησαν εἰς τὰ ἄνωθεν τῶν κιόνων τῶσα καὶ εἰς τὴν ἄλλην τοιχοποιίαν τοῦ κτιρίου. Ἦσαν συνήθως τετράγωνοι διαστ.  $0,27 \times 0,27$  ἢ  $0,30 \times 0,30$  μετὰ χαραγῶν ἀπὸ γωνίας εἰς γωνίαν. Εὐρέθησαν ὅμως καὶ ὀρθογώνιοι καθῶς καὶ τεταροκυκλικοὶ (πίν. ΙΑ' εἰκ. 2). Ἰκανοὶ τούτων ἦσαν μέλανες ἔκ τοῦ πυρὸς τῆς καταστροφῆς.

δ) Κέρραμοι μεγάλου πλήθους, εὑρέθησαν εἰς πάντα σχεδὸν τὰ σημεῖα τῆς ἀνασκαφῆς. Οἱ στρωτῆρες ἦσαν τοῦ αὐτοῦ τύπου (κυρτοὶ) μὲ τοὺς καλυπτῆρας, ἀλλὰ κατὰ τι μεγαλείτεροι. Ὅπαι διὰ τῶν δακτύλων, γραμμαὶ παράλληλοι, ἐχρησίμευον διὰ τὴν καλύτεραν πρόσφυσιν ἐπὶ τοῦ κονιάματος τῆς στέγης (πίν. ΙΑ' εἰκ. 2).

#### 3ον. — Ὑάλινα - Ἥλοιο.

α) Ὑαλίμων λεπτοτάτων κανδηλῶν εὑρέθησαν πολλὰ τεμύχια. Τὰ ἀνώτερα τμήματα αὐτῶν ἔχουν τὴν συνήθη τῶν βυζαντινῶν κανδηλῶν περιχειλίωσιν.

β) Ἥλοιο σιδηροί, ἱκανοῦ ἀριθμοῦ, μεγάλοι καὶ μικροὶ μὲ μεγάλην καὶ πλατεῖαν κεφαλὴν (πίν. ΙΑ' εἰκ. 1) περισυνελέγησαν πανταχόθεν τοῦ μνημείου μάλιστα δὲ ἐκ τοῦ χώρου ἀνοιγμάτων μεθ' ὧν ἐπεκοινώνει ὁ νάρθηξ πρὸς τὸν κυρίως ναόν.

#### 4ον. — Νομίσματα.

α) Χαλκᾶ νομίσματα τρία, Ἀλεξίου τοῦ Α' (1081 - 1118) εὑρεθέντα κατὰ τὸν καθαρισμὸν τοῦ βορείου παραβήματος (B. A.) (πίν. ΙΒ' ἀριθ. 1, 2, 3).

β) Ἀραβικὰ νομίσματα δύο τὸν ἀριθμὸν, τοῦ ἐνάτου αἰῶνος (πίν. ΙΒ' ἀρ. 4, 5), εὑρεθέντα εἰς τὴν πλαγίαν νοτιοδυτικὴν εἴσοδον τοῦ νάρθηκος (στρώμα σύγχρονον τοῦ ναοῦ). Ταῦτα, κατονομάζοντα τὸν «Μωάμεθ ἀπεσταλμένον τοῦ Ἀλλάχ», ἐχρονολογήσαμεν βάσει ἄλλων ἀναλόγων νομισμάτων (τυχαίως κατὰ καιροὺς εὑρεθέντων καὶ ἀποκειμένων εἰς τὸ Μουσεῖον Ἡρακλείου) πρὸ τινος μάλιστα δημοσιευθέντων ὑπὸ τοῦ διευθυντοῦ τοῦ Νομισματικοῦ Μουσείου τῆς Νέας Ὑόρκης κ. G. Miles<sup>70</sup>. Ἀκολούθως ὁ κ. Miles, ἐξετάσας τὰ ἡμέτερα νομίσματα<sup>71</sup>, ἐπηλήθευσεν ἐν τῇ ἀρμοδιότητι του, τὴν ἐποχὴν, ἐκ τῶν κατονομαζομένων προσώπων (Σουαίπ - Ἀχμάτ). Τὰ νομίσματα, κατὰ

<sup>70</sup>) Βλ. Coins of the Amirs of Crete in the Herakleion Museums, ἐν Κρητ. Χρ. τόμ. Γ', 1956 σελ. 368, πίν. ΛΗ'.

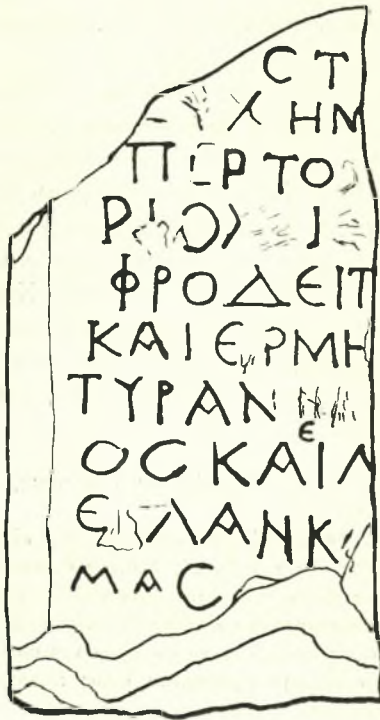
<sup>71</sup>) Ὁ κ. Miles εὗρισκόμενος εἰς Ἀθήνας καὶ πληροφορηθεὶς τὴν εὑρεσιν τῶν νομισμάτων τούτων ἔσπευσεν εὐθύς καὶ μετέβη εἰς Κρήτην ἐπιθυμῶν ἵνα, τῇ ἀδείᾳ ἡμῶν, ἐξετάσῃ, ὡς εἰδικὸς ταῦτα. — Εὐχαριστοῦμεν καὶ ἐνευθὺν θερμότητα τὸν σεβ. φίλον Ἀμερικανὸν νομισματολόγον τόσον διὰ τὴν πρωτοβουλίαν ἣν ἔσχε διὰ νὰ μεταβῇ εἰς Κρήτην εἰδικῶς διὰ τὸ ἐν λόγῳ νομίσματα (Μουσεῖον Ἡρακλείου), ὅσον καὶ διὰ τὴν πολλὴν προθυμίαν ὅπως παραχωρήσῃ ἡμῖν σημεῖωμα τῆς ἀναγνώσεώς του καὶ ἐνημερώσῃ ἐπὶ σχετικῶν ζητημάτων.

τὸ σημεῖωμα τοῦ ὡς ἄνω ἐπιστήμονος, ἔχουσιν οὕτω :

<p>لا اله الا الله وحده لا شريك له</p>	<p>Δὲν ὑπάρχει θεὸς εἰ- μὴ ὁ Ἄλλάχ, οὕτος εἶναι μόνος. Οὐδεὶς εἰταῖρος τούτου.</p>	<p>لا اله الا الله وحده لا شريك له احمد</p>	<p>Δὲν ὑπάρχει θεὸς εἰμὴ ὁ Ἄλλάχ, οὕ- τος εἶναι μόνος. Οὐδεὶς εἰταῖρος τούτου. Ἀχμάτ.</p>
1		2	

محمد رسول الله  
 'Ο Μωάμεθ  
 εἶναι ὁ ἀπεσταλμένος  
 τοῦ Θεοῦ  
 Σουαίπ.

محمد رسول الله  
 'Ο Μωάμεθ  
 εἶναι ὁ ἀπεσταλμένος  
 τοῦ Θεοῦ.  
 Ἀλῆ υἱὸς τοῦ  
 عم بن



ἦον. — Ἐπιγραφὴ.

Ἐκ τοῦ χώρου τῆς Προ-  
θέσεως περισυνελέγη ἐπιγρα-  
φὴ ἐκ πώρου, ρωμαϊκῶν χρό-  
νων, διαστάσ. 0,40 × 0,25,  
ἀναφερομένη εἰς τὴν Ἀφρο-  
δίτην καὶ τὸν Ἑρμῆν, ἀτυ-  
χῶς ὅμως ἀποκεκορμένη κα-  
τὰ τὸ δεξιὸν ἡμῶν. Εἶχε  
χρησιμοποιηθῆ ὡς οἰκοδομι-  
κὸν ὕλικὸν εἰς τὸ σημειωθὲν  
διαχωριστικὸν τῆς Προθέ-  
σεως ἀπὸ τοῦ βορείου κλίτους,  
μεταγενέστερον δὲ τῆς κατα-  
στροφῆς τοῦ ναοῦ, τοιχείον.

Εἰκ. 4 — Ἐπιγραφὴ ρωμαϊκῶν  
χρόνων.



Εικ. 1 (ἀριστερά).—  
Χαρακτηριστικά ἀγ-  
γεία και λοιπά εὐρή-  
ματα τῆς βασιλικῆς.

Εικ. 2 (κάτω). -- Εἴ-  
δη πλίνθων και κε-  
ράμων ἐκ τῆς βασι-  
λικῆς.

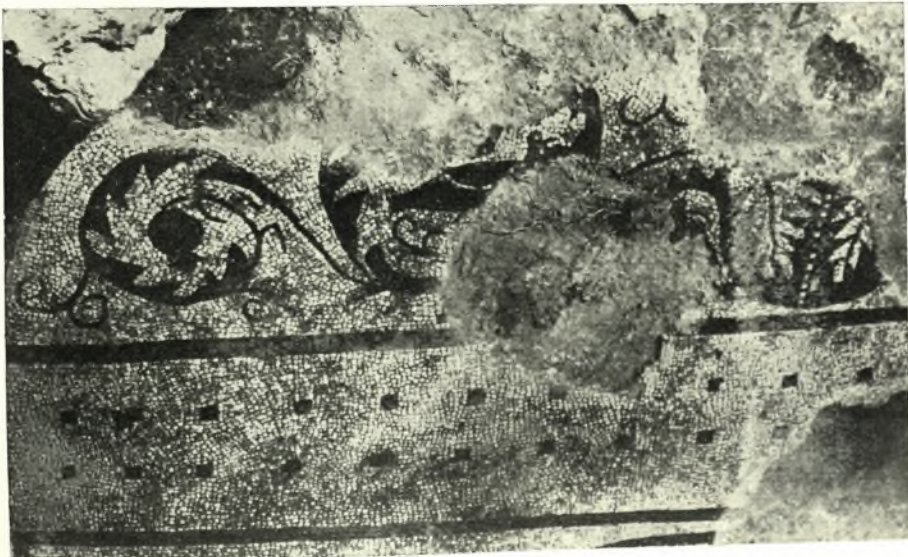




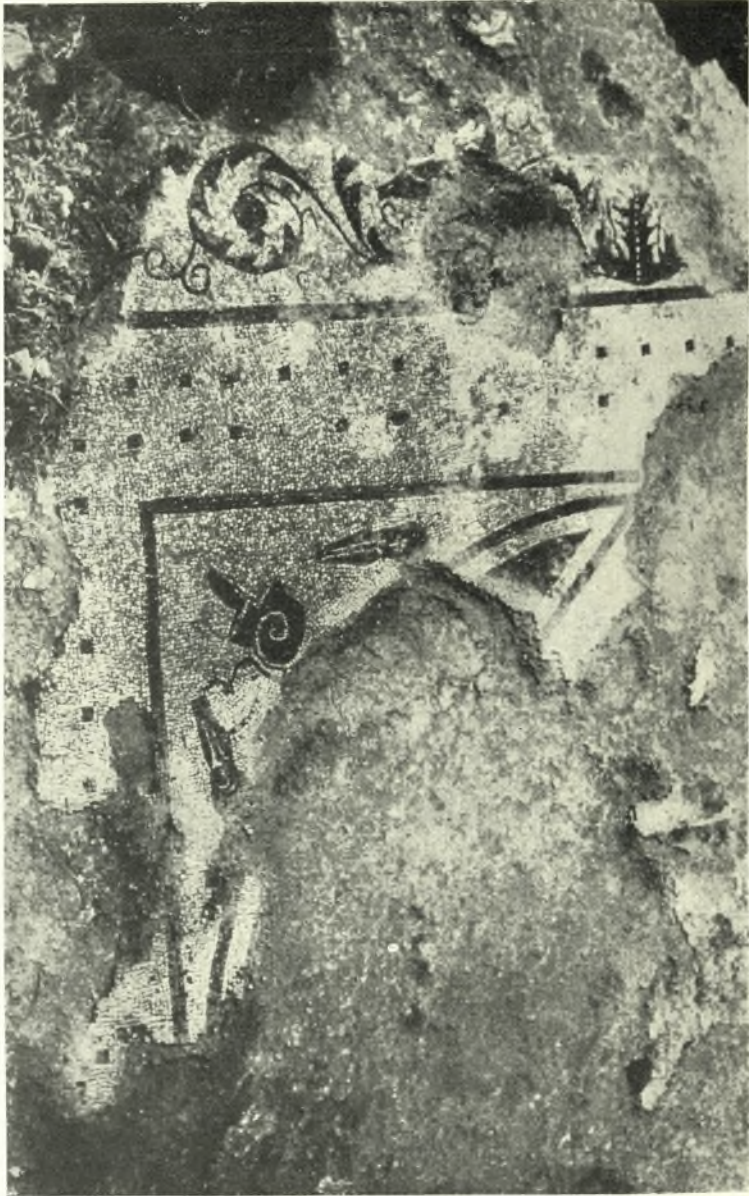
Βυζαντινά (1, 2, 3) και άραβικά (4, 5) νομίσματα εδρεθέντα  
κατά τας άνασκαφάς τής βασιλικής Συβρίτου.



Ειχ. 1. — Γενική άποψις τοῦ ψηφιδωτοῦ θαπέδου νοτιοανατολικῶς τῆς βασιλικῆς.



Ειχ. 2. — Λεπτομέρεια τοῦ ὡς ἄνω ψηφιδωτοῦ.



Λεπτομέρειαι τοῦ ψηφιδωτοῦ. Κάτω περικεφαλαία, περικνημίδες καὶ ἄσπιδς.



## III. ΤΑ ΠΕΡΙΞ ΤΗΣ ΒΑΣΙΛΙΚΗΣ

## Α. ΟΙΚΟΔΟΜΗΜΑΤΑ

Ἐπειδὴ ὁ χῶρος πέριξ τῆς βασιλικῆς ἐκρίθη ὑφ' ἡμῶν ἀρχαιολογικῶς ἐνδιαφέρων ἐν σχέσει μάλιστα πρὸς τὸ μνημεῖον τοῦτο καὶ τὰ προβλήματα τῆς ἱστορίας αὐτοῦ, διὰ τοῦτο ἐπεχειρήσαμεν σχετικὴν ἐξερεύνησίν του. Οὕτως ἀπεδείχθη ὅτι ὁ χῶρος πρὸς ἀνατολὰς τῆς βασιλικῆς καὶ εἰς ἀκτῖνα 200 μ. περ., βρίθκει ὀστράκων, ρωμαϊκῶν καὶ βυζαντινῶν χρόνων. Ἐνταῦθα, καὶ ἐντὸς καλλιεργημένου ἀγροῦ, εὔρομεν θεμέλια, ἱκανοῦ μήκους, οἰκοδομημάτων (ἀγρὸς Καραμπασάκη) ὧν ἡ τοιχοποιία εἶναι ὁμοία πρὸς τὴν τῆς βασιλικῆς. Ἦτο φαίνεται ὀλόκληρον οἰκοδομικὸν συγκρότημα, τοῦ ὁποῦ μάλιστα διεσώθη μέχρι σήμερον τοῖχος, ἔχων μήκος περὶ τὰ 6 μ. καὶ ὕψος ὑπὲρ τὰ 3 (πίν. Ε' εἰκ. 2). Ἐνταῦθα παλαιότερον οἱ χωρικοὶ εὔρον χαλκῶ νομίσματα, ἐκ τῶν περιγραφῶν δὲ αὐτῶν φαίνεται ὅτι ἦσαν βυζαντινά. Ὀλίγον νοτιοδυτικῶς τῶν ἔρειπίων τοῦ συγκροτήματος τούτου καὶ ἐντὸς ὑπερκειμένου ἀγροῦ εὔρομεν κτιστὸν στρογγύλον λουτήρα (διαμ. 1,40 ὕψους 0,70) καὶ τὸν ὁποῖον ὑποθέτομεν βυζαντινόν.

Νομίζομεν λίαν πιθανόν ὅτι τὰ ἀνωτέρω ἔρειπια ἁποτελοῦν λείψανα τοῦ Ἐπισκοπείου τῆς Συβρίτου (ἐγγὺς βεβαίως τοῦ ναοῦ κειμένου) ἢ οἰκοδομημάτων συνδεομένων πάντως στενῶς πρὸς τὴν βασιλικήν. Ταῦτα ἐμφανίζονται δομικῶς σύγχρονα αὐτῆς καὶ ἠρειώθησαν ἀσφαλῶς ὅτε καὶ αὕτη. Τοῦτο διαπιστοῦμεν ἐκ τῶν ἰχνῶν τοῦ πυρὸς τὰ ὁποῖα εἶς τινα σημεῖα (Β. Δ. τοῦ ἐξέχοντος τοίχου) εἶναι εἰσέτι λίαν ἐμφανῆ.

## Β. ΡΩΜΑΪΚΟΝ ΨΗΦΙΔΩΤΟΝ ΔΑΠΕΔΟΝ

Ἐκατὸν περίπου μ. νοτιοανατολικῶς τῆς βασιλικῆς ἀπεκαλύφθη ψηφιδωτὸν δάπεδον κτίσματος διαστάσεων 3,35 × 5 μ., ὅπερ νοτίως μορφοῦται εἰς κόγχην (πίν. ΙΓ' εἰκ. 1).

Τὸ κτίριον, βαῖνον ἐπὶ ἐξηρμένης κρηπίδος, ἦτο ἐκτισμένον ἐπιμελῶς καὶ ἐσωτερικῶς ἐπικεχρισμένον. Κατὰ τὸ βόρειον δυτικὸν ὅμως τμῆμα τὸ δάπεδον ἦτο πλήρως κατεστραμμένον καὶ ἐπομένως τὸ ἐκεῖ τμῆμα τοῦ ψηφιδωτοῦ, ὅπερ ἦτο καὶ τὸ μείζον. Ἐκ τῶν διατηρηθέντων ὅμως στοιχείων δυνάμεθα νὰ ἀντιληφθῶμεν τοῦτο σχεδὸν ἐν ὄλῳ. Τὸ μωσαϊκὸν ἀπετελεῖτο ἐκ τριῶν τμημάτων, ἑνὸς δηλ. κεντρικοῦ καὶ δύο ἀκρῶν. Εἰς τὸ κεντρικὸν παρίσταται τετράγωνον πλαίσιον ἐκ δύο παραλλήλων μελανῶν ταινιῶν μεταξὺ τῶν ὁποίων ζεύγη μικρῶν, ὁμοίως μελανῶν διακοσμητικῶν τετραγωνιδίων (πίν. ΙΔ'). Τὸ πλαίσιον

τοῦτο περιέβαλλον, ἐν τῷ μέσῳ τοῦ διαπέδου, τέσσαρα κατὰ τὰς γωνίας ὅμοια πιθανώτατα θέματα καὶ ἐν διάφορον ἐν τῷ κέντρῳ. Τὸ σφζόμενον θέμα κατὰ τὴν νοτιοανατολικὴν γωνίαν, εἰκονίζει περικεφαλαίαν μετὰ παραγναθίδων καὶ λοφείου, εὐρισκομένων μεταξὺ δύο κνημίδων, εἶτα δὲ ἀσπίδι περιορίζουσιν τὴν γωνίαν (βλ. πίν. ΙΔ'). Ἐχομεν λοιπὸν ἐνταῦθα τὸ γνωστόν, εἰς τοὺς ρωμαϊκοὺς χρόνους, θέμα τῶν τροπαίων. Τὰ τρόπαια ταῦτα πιστεύομεν θὰ ἐπανελαμβάνοντο καὶ εἰς τὴν ἔναντι γωνίαν διότι, διασωθὲν μικρὸν τμήμα ψηφιδωτοῦ ἀνήκει εἰς ἀσπίδα ἥτις, συμπληρουμένη, εἶναι ἡ αὐτὴ πρὸς τὴν ἑτέραν. Καὶ εἰς τὰς ἄλλας λοιπὸν γωνίας θὰ ὑπῆρχε τὸ αὐτὸ ἢ ἀνάλογον θέμα (δπλα). Τοῦ κέντρου τὸ θέμα δυστυχῶς δὲν διεσώθη. Πάντα τὰ θέματα ἀποδίδονται διὰ μελανῶν ψηφίδων ἐπὶ λευκοῦ βάθους.

Τὸ ἐκτὸς τοῦ πλαισίου καὶ παρὰ τὴν κόγχην νότιον τμήμα τοῦ ψηφιδωτοῦ διεσώθη κατὰ τὸ ἥμισυ καὶ πλέον. Εἰκονίζει ἔλισσόμενον φυλλοφόρον κλάδον ἀναπτυσσόμενον ἐκ μεγάλου, κεντρικοῦ, πολυγλωσσιδίου φύλλου. Πτηνὸν μέλαν κάθηται ἐπὶ τοῦ κλάδου ὅστις, περὶ τὸ ἄκρον φέρει καρπὸν ροιᾶς (πίν. ΙΓ' εἰκ. 2). Πιθανώτατα τὸ αὐτὸ θέμα θὰ ἐπανελαμβάνετο εἰς τὸ ἔναντι τῆς κόγχης ἀντίστοιχον βόρειον διάχωρον τοῦ ψηφιδωτοῦ.

Ἐν τῇ κόγχῃ διεσώθησαν τὰ ἴχνη τοποθετήσεως τετραγώνου ἐδράνου. Νομίζομεν ὅτι τὸ ψηφιδωτὸν ἀνήκει εἰς λουτρὸν καὶ ἀνάγεται εἰς τοὺς ρωμαϊκοὺς χρόνους (περὶ τὸ 250 - 300 μ. Χ.).

Ἡ ὑπαρξὶς ἐνταῦθα τοῦ ἐξετασθέντος ψηφιδωτοῦ, ἡ ρωμαϊκὴ ἐπιγραφὴ ἢ εὐρεθεῖσα εἰς τὴν βασιλικὴν καὶ τὰ διεσπαρμένα σύγχρονα ρωμαϊκὰ ὄστρακα, βεβαιοῦν ἐνταῦθα συνοικισμὸν ἀκμάζοντα κατὰ τοὺς ρωμαϊκοὺς χρόνους.

#### IV. ΣΥΜΠΕΡΑΣΜΑΤΑ

Ἡ ἀνασκαφικὴ ἔρευνα καὶ ἡ μελέτη τῆς βασιλικῆς Συβρίτου ὀδηγεῖ εἰς τὰ ἀκόλουθα συμπεράσματα ἐνδιαφέροντα τὰ μάλιστα τὴν Ἐκκλησιαστικὴν Ἱστορίαν καὶ τὴν Χριστιανικὴν Ἀρχαιολογίαν.

Ἐν πρώτοις αἱ σημαντικαὶ διαστάσεις τοῦ μνημείου<sup>72</sup>, ἡ ἐπιμελημένη κατασκευὴ του, τὰ ἀρχιτεκτονικὰ μέλη καὶ ἡ ὅλη θέσις του ἐν μέσῳ ἄλλων οἰκοδομημάτων ὀμιλοῦν διὰ τὴν ὅλως ἰδιαιτέραν σπουδαιότητα ἣν εἶχε τοῦτο κατὰ τὴν περίοδον τῆς ἀκμῆς του. Ἄλλαις λέξεσι τὸ μέγεθος τῆς βασιλικῆς ἐμφανίζει αὐτὴν κέντρον ζωηρᾶς λα-

<sup>72</sup>) Αὗται εἶχον κάμει ἐντύπωσιν εἰς τὸν Raulin, Description physique, σ. 131. Σήμερον βεβαίως γνωρίζομεν πολὺ μεγαλυτέρων διαστάσεων βασιλικᾶς ἐν τῇ νήσῳ, ὡς τῆς Χερσονήσου (Λιμῆν), Πισκοπιανοῦ, Πανόρμου, κ. ἄ.

τρείας ἐν τῇ περιοχῇ, τὸ μέγα Ἱερὸν Βῆμα τῆς (τὸ κατέχον τὸ τρίτον τοῦ μεσαίου κλίτους) δηλοῖ πολυπληθῆς ἱερατεῖον, τὸ δὲ σύνθρονον ἐπίσκοπον. Ταῦτα ὁμως ἄγουν εἰς καθεδρικὸν ναὸν Ἐπισκοπῆς καὶ ἐπομένως μόνον ὡς ἔδραν τοιαύτης Ἐπισκοπῆς δέον νὰ ἐρμηνεύσωμεν τὴν βασιλικήν. Ἄλλ' Ἐπισκοπὴ ἐνταῦθα οὐδεμία ἄλλη δύναται νὰ ἀναζητηθῇ, κατὰ τοὺς βυζαντινοὺς χρόνους, ἢ ἡ τῆς Συβρίτου. Αὕτη, ἐκ τῶν ἀρχαιότερων τῆς Κρήτης, ἤδρευε κατὰ τοὺς παλαιοχριστιανικοὺς χρόνους εἰς τὴν ἐγγὺς τοῦ ἀνασκαφέντος μνημείου κειμένην ἀρχαίαν Σύβριτον, ἣτις ἀναμφιβόλως ἦτο εἰς τὴν θέσιν τοῦ σημερινοῦ χωρίου Θρόνος Ἀμαρίου. Κατὰ τοὺς βυζαντινοὺς ὁμως χρόνους ἡ Σύβριτος παρήκμασεν, αἱ δὲ ἀπὸ τοῦ 674 ἐπιδρομαὶ τῶν Ἀράβων κατὰ τῆς Κρήτης θὰ κατέστησαν ἐπιτακτικὴν τὴν ἀνάγκην μεταθέσεως τῆς ἐπισκοπικῆς ἔδρας ἐκ τῆς εὐλαώτου θέσεως τῆς Συβρίτου εἰς μέρος θεωρούμενον ἀσφαλέστερον. Πιστεύομεν ὅτι ἡ μετάθεσις ἐγίνετο μεταξὺ τοῦ τέλους τοῦ Ζ' καὶ τὰς ἀρχὰς τοῦ Θ' αἰῶνος. Ὁ τόπος ἐνθα ἐκτίσθη ὁ νέος ναὸς (παρὰ τὸ σημερινὸν χωρίον Βυζάρι) οὐ μόνον παρεῖχεν ἀσφάλειαν ὡς κείμενος μεταξὺ τῶν ὄρεων Ἰδης καὶ Κέδρους καὶ ἦτο ἐγγὺς πολλῶν χωρίων, ἀλλὰ πρὸς τούτοις καὶ ἤκμαζε συνεχῶς ἀπὸ τῶν ρωμαϊκῶν χρόνων, ὡς δηλοῦσι τὰ περίξ τῆς βασιλικῆς εὐρήματα καὶ τὰ λείψανα κτηρίων.

Μετ' ὀλίγον οἱ Ἀραβες γενόμενοι κύριοι τῆς Κρήτης (824/8) καὶ ἐρημώσαντες τὴν περιοχὴν κατέστρεψαν καὶ τὴν ἐνταῦθα ἐπισκοπὴν καὶ ἐπυρπόλησαν τὴν βασιλικήν, τὸν καθεδρικὸν ναὸν τῆς. Διὰ τοῦτο μετὰ τὴν Ἀραβοκρατίαν αἱ πηγαὶ ἀγνοοῦσι παντάπασιν τὴν παλαιὰν Ἐπισκοπὴν Συβρίτου (τὸ Συνοδικὸν τῆς Συβρίτου ἀφορᾷ, ὡς πιστεύομεν, τὴν διαδεχθεῖσαν τὴν βυζαντινὴν Σύβριτον ἐπισκοπὴν Ἀρίου ἣτις, ἐξηκολούθη φαίνεται κατ' ἀρχὰς νὰ φέρῃ τὸ ἀρχαῖον ὄνομα «Συβρίτου»). Οὕτως ἐνῶ λ. χ. «τακτικά» τῶν ἀρχῶν τοῦ Θ' αἰῶνος σημειῶνουν τὴν παλαιὰν Ἐπισκοπὴν, τακτικὸν τοῦ Ι' αἰῶνος (συγκεκριμένως 19 ἔτη μετὰ τὴν ἀνάκτησιν τῆς νήσου ὑπὸ τοῦ Νικηφόρου Φωκά) ἀγνοεῖ τὴν Σύβριτον καὶ σημειοῖ, ἀντ' αὐτῆς, ἄλλην Ἐπισκοπὴν ἣτις, ὡς διάδοχος αὐτῆς ἰδρῦθη καὶ εἰς ἄλλην (βορειότερον) μάλιστα θέσιν. Τὸ Ἄριον.

Ὅσον ἀφορᾷ εἰς τὴν χρονολόγησιν τῆς βασιλικῆς νομίζομεν ὅτι, ἐπειδὴ ἀπὸ τὸ ἔτος 674 ἔχομεν τὰς σοβαρὰς Ἀραβικὰς ἐπιδρομὰς — ὧν ἕνεκα γίνονται μετακινήσεις πληθυσμῶν εἰς τὰ ἐνδότερα τῆς νήσου δι' ἀσφάλειαν — τὸ ἔτος τοῦτο ἀποτελεῖ τὸ *terminus post quem* τῆς ἀνεγέρσεως τῆς βασιλικῆς, ἐνῶ τὸ ἔτος 824/8 (ἔτος καταλήψεως τῆς Κρήτης ὑπὸ τῶν Ἀράβων καὶ καταστροφῆς) τὸ *terminus ante quem*. Ἦτοι εἰς τὴν μεταξὺ τοῦ 674 καὶ 824/8 περίοδον τῶν 150

περίπου ἑτῶν πρέπει νὰ χρονολογήσωμεν τὴν βασιλικήν.

Πρὸς τὴν ἀνωτέρω χρονολόγησιν συμφωνεῖ καὶ ἡ μορμὴ τοῦ μνημείου (ἐν πρώτοις ἢ πρὸς ἀνατολὰς διαμόρφωσις του διὰ τριῶν ἀψίδων δηλοῦ βυζαντινοὺς χρόνους), τὰς εἰς πολλὰ σημεῖα βεβαιωθέντα ἴχνη τῆς πυρᾶς (εἰς τὸ χῶμα, εἰς τὰ ἀγγεῖα καὶ τὰς κεράμους) καὶ τὰ ἀραβικὰ νομίσματα. Ταῦτα βεβαίως συνδέουσι τὸ μνημεῖον πρὸς τοὺς χρόνους τῶν ἐπιδρομῶν καὶ ἀποτελοῦν, ὡς πιστεύομεν, πειστήρια τοῦ ἥροστρατείου ἔργου των<sup>78</sup>.

Ἀπὸ καθαρῶς ἀρχαιολογικῆς ἀπόψεως ἡ βασιλικὴ τῆς Συβρίτου ἀποτελεῖ μεγάλην τρικλίτον, ἑλληνιστικοῦ τύπου βυζαντινὴν βασιλικήν, εἰς τὴν ὁποίαν ἐπιβιοῦν παλαιοχριστιανικὰ στοιχεῖα. Ἦτο βασιλικὴ ξυλόστεγος μὲ ὑπερυψωμένον τὸ μέσον κλίτος, ἐσφαλμένη δὲ ἀπεδειχθῆ ἡ γνώμη τοῦ Gerola ὅτι αὕτη δὲν φαίνεται νὰ εἶχε ποτὲ στεγασθῆ. (Βλ. π. χ. τὸ μέγα πλήθος τῶν κεράμων τῶν εὐρεθέντων εἰς τὸ μεσαῖον κλίτος κλπ.). Τὴν παλαιοχριστιανικὴν ἐπίδρασιν δεικνύει ἡ ὕπαρξις τοῦ συνθρόνου, τοῦ βαπτιστηρίου καὶ ἡ μορφὴ τοῦ τέμπλου,

<sup>78</sup>) Δὲν ἔχει μελετηθῆ μέχρι σήμερον τὸ θέμα τῶν καταστροφῶν τῶν μνημείων τῆς νήσου καὶ δὴ τῶν χριστιανικῶν ὑπὸ τῶν Ἀράβων ἐπιδρομῶν, ὅπως καὶ τὸ φαινόμενον τῆς καθ' ὅλην τὴν περιόδον τῆς κατοχῆς των (περίπου 137 ἔτη) ἀπουσίας ἐμφανῶς ἀραβικῶν μνημείων ἐκ τῆς Κρήτης. Ἡ ἀναντιλέκτως διὰ πυρὸς βιαίᾳ καταστροφὴ ὠρισμένων βασιλικῶν, ὡς τῆς Πανόρου Μυλοποτάμου, τοῦ ἁγ. Τίτου Γόρτυνος καὶ τῆς Συβρίτου παρὰ τὸ Βυζάρι, ὁμοῦ μεθ' ὠρισμένων ἄλλων ἐνδείξεων (ὡς εὐρημάτων - νομισμάτων, κ.λ.π.) πείθουν περὶ τῆς στάσεως αὐτῶν ἀπέναντι τῶν εὐκτηρίων οἰκῶν τῶν κατακτηθέντων χριστιανῶν. Ἀλλὰ τὰ ὠρισμένα ταῦτα γεγονότα, δὲν εἶναι, νομιζομεν, ὀρθὸν νὰ ὀδηγοῦν εἰς γενικεύσεις καὶ νὰ ἀποδίδεται πᾶσα συλλήβδην καταστροφὴ μνημείου εἰς τὴν ἀδιαλλαξίαν τῶν Ἀράβων. Αἱ ὑπερβολαὶ αὐταί, διακαίολογούμεναι ἰσως γενικώτερον ἐκ τῆς γνώσεως τοῦ ἀνέκαθεν μωσαμεθανικοῦ φανατισμοῦ καὶ εἰδικώτερον ἐκ τῶν πληροφοριῶν τῶν βυζαντινῶν χρονογράφων (ὡς τοῦ Λέοντος Διακόνου, Ἱστορία, Migne P. G. τ. 117 καὶ ἐν Corpus scriptorum historiae byzantinae, τοῦ Θεοδοσίου Διακόνου, Ἄλωσις Κρήτης, εἰς τὸ αὐτὸ corpus καὶ τοῦ Κεδρηνοῦ, Σύνοψις Ἱστοριῶν, ἐκδ. Βόννης σ. 92 κέξ.) περὶ τοῦ ὑπὸ τῶν Σαρακηνῶν ἀφανισμοῦ τοῦ χριστιανικοῦ στοιχείου καὶ ἐξισλαμισμού τῆς νήσου, ἐν συνδυασμῶ πρὸς τὰς πληροφορίας περὶ τῆς μετὰ τὴν ἐκδίωξιν αὐτῶν (961) ἀνάγερον ναῶν εἰς ὅλην τὴν νήσον» ὑπὸ τοῦ Νίκωνος τοῦ Μετανοεῖτε (βλ. Βίος, ἐκδ. Σ. Λαμπρου, ἐν Ν. Ἑλληνομνήμονι, τ. Γ' 1906 σ. 152), ὠδήγησαν εἰς τὴν ἐκ τῶν προτέρων παραδοχῆν μιᾶς «θέσεως» ἣτις — παρὰ τὸ ὀρθὸν αὐτῆς ἐν πολλοῖς — ὁμως θὰ πρέπει νὰ ἐξετασθῆ ἀμερολήπτως μὲ βάσιν τὰ μνημεῖα, τὰς ἱστορικὰς πηγὰς καὶ τὰ δεδομένα τῆς σχετικῆς πρὸς τὰ μνημεῖα συμπεριφορᾶς τῶν Ἀράβων εἰς ἄλλας κατακτηθείσας χώρας. — Τὸ θέμα τῆς πράγματι ἐκπληκτικῆς ἀπουσίας μνημείων τῆς ἀραβικῆς κατοχῆς τῆς Κρήτης, ἐξετάζομεν ἄλλοχοῦ.

ὄπερ ἀπεδείχθη ἔκτεινόμενον μόνον εἰς τὸ μέσον κλίτος οὐχὶ δὲ καὶ εἰς τὰ πλάγια ὡς συμβαίνει εἰς τοὺς βυζαντινοὺς χρόνους. Εἰς τὴν τοιαύτην ἐπίδρασιν ὀφείλεται ἀσφαλῶς καὶ τὸ ὅτι ἡ ἀψὶς τοῦ Βήματος ἔχει χορδὴν σχεδὸν ἴσην πρὸς τὸ πλάτος τοῦ μεσαίου κλίτους. Ταῦτα σημαίνουν γενικώτερον ὅτι εἰς τὰς ἐπαρχίας οἱ παλαιοχριστιανικοὶ τύποι ἔξακολουθοῦν νὰ ἐπαναλαμβάνωνται καὶ κατὰ τοὺς βυζαντινοὺς χρόνους.

Ἡ ἔρευνα ἀπέδειξεν ἐν συνεχείᾳ ὅτι ὁ ναὸς ἐγνώρισε δύο κυρίως περιόδους. Τοῦτο φανεροῖ α) τὸ σύνθρονον, ὄπερ εἶναι μεταγενέστερον καὶ β) τὸ ὄρυγμα θάλασσα-βαπτιστήριον πρὸ τῆς κόγχης τοῦ λεγομένου Διακονικοῦ. Κατὰ τὴν πρώτην περίοδον (τέλος Ζ' ἀρχὰς Η' αἰ.) εἴχομεν μίαν βασιλικὴν εἰς τὸν τύπον, ἴσως, τῆς παλαιοχριστιανικῆς βασιλικῆς ἣτις προὔπηρχεν εἰς τὴν ἀρχαίαν Σύβριτον (χωρίον Θρόνος), πρώτην ἔδραν τῆς ὁμωνύμου Ἐπισκοπῆς. Αὕτη δὲν εἶχε σύνθρονον, παρὰ τὴν παλαιοχριστιανικὴν συνήθειαν. Εἶχε ὅμως θάλασσαν πρὸ τῆς κόγχης τοῦ Διακονικοῦ. Κατὰ τὴν δευτέραν περίοδον (Η' - Θ' αἰῶν) προσέθηκαν σύνθρονον καὶ μετέτρεψαν τὴν θάλασσαν εἰς βαπτιστήριον λεκάνην. Τότε, φαίνεται, διεμόρφωσαν καὶ ὁλόκληρον τὸ νότιον κλίτος ὡς βαπτιστήριον. Ὁ χωρισμὸς τῶν παραβημάτων ἐκ τοῦ ὑπολοίπου τμήματος τῶν πλαγίων κλιτῶν θὰ ἐγένετο διὰ ξυλίνου φράγματος ἢ διὰ βήλων. Τὸ τοιοῦτον χώρισμα θὰ διετήρησε καὶ τὸ βαπτιστήριον.

Μετὰ τὴν καταστροφὴν τῆς βασιλικῆς τὸν Θ' αἰῶνα, ἡ ἀνάμνησις αὐτῆς, ὡς ἐπισκοπικοῦ ναοῦ, δὲν ἐξέλιπε. Κατὰ τοὺς ἀμέσως ἀκολουθήσαντας τὴν ἀπελευθέρωσιν τῆς Κρήτης ὑπὸ τοῦ Νικηφόρου τοῦ Φωκᾶ χρόνους, φαίνεται ὅτι μετετράπησαν εἰς ναῖδρια, διὰ τινὰ περίοδον, τὰ δύο παρὰ τὸ κυρίως Ἱερὸν διαμερίσματα τῆς Προθέσεως καὶ τοῦ Διακονικοῦ. Ἡ εὔρεσις νομισμάτων Ἀλεξίου τοῦ Α' εἰς τὸ τοιοῦτον πρὸς βορρᾶν παρεκκλήσιον (Πρόθεσις) εἶναι ἐνδεικτικὴ τοῦ χρόνου καθ' ὃν ἠσκειτο ἔτι ἡ λατρεία εἰς τὸ τμήμα τοῦτο. Πιθανώτατα κατὰ τὴν ἐπακολουθήσαν, τὴν β' βυζαντινὴν περίοδον τῆς Κρήτης, ἐνετοκρατίαν καὶ οἱ χώροι οὗτοι ἠρειπώθησαν πλήρως καὶ ἐγκατελείφθησαν.

Τοιοῦτον τὸ ἀνασκαφὴν καὶ μελετηθὲν βυζαντινὸν μνημεῖον προσλαμβάνει ἔτι μείζονα ἀξίαν καὶ σπουδαιότητα διότι πλουτίζει τὴν σχετικὴν βιβλιογραφίαν τῆς χριστιανικῆς καὶ βυζαντινῆς ἀρχαιολογίας. Προστίθεται δηλ. διὰ τούτου μία καθαρῶς ἑλληνιστικὴ βασιλικὴ εἰς τὰς ὀλίγας γνωστὰς τοιαύτας τὰς χρονολογουμένας μεταξὺ τοῦ τέλους τοῦ Ζ' καὶ τὰς ἀρχὰς τοῦ Θ' αἰῶνος.

Ἐκ τῶν ἐπιβλητικῶν ἔρειπίων τῆς ἢ βυζαντινῆ βασιλικῆς τῆς Συ-

βρίτου επιτρέπει νὰ ἀντιληφθῶμεν τὴν αἴγλην τὴν ὁποίαν θὰ προσέδιδέ ποτε εἰς τὴν μεταξὺ τῶν ὀρέων Ἰδης καὶ Κέδρους μικρὰν κοιλάδα, εἰς τὴν ὁποίαν ὑψοῦται μετὰ τῶν προσκτισμάτων της. Τὰ χωρία τῆς Ἐπαρχίας Ἀμαρίου, Βυζάρι, Φουρφουρᾶς, Λαμπιῶτες, Ἀποσέτι, Πλατάνια, Βισταγή καὶ Θρόνος, τὰ ὁποῖα, κείμενα ἐγγὺς ἢ ἐπὶ μεσαιωνικῶν συνοικισμῶν τῆς περιοχῆς Συβρίτου, περιβάλλουν σήμερον κύκλω τὴν βασιλικήν, παρέχουν μίαν ἰδέαν τῶν περισσότερων ἀνθούτων, πρὸ τῆς ἀραβικῆς ἐπιδρομῆς, πέραξ κέντρων, ὧν τὸ ἡμέτερον μνημεῖον ἦτο τὸ σεβασμιώτερον ἱερόν. Ὁ καθεδρικός ναὸς τῆς Ἐπισκοπῆς των.

ΚΩΝ. Δ. ΚΑΛΟΚΥΡΗΣ