

ΣΥΜΠΛΗΡΩΜΑ ΣΤΑ «ΣΦΑΚΙΑΝΑ ΣΠΙΤΙΑ»*

Φεύγοντας από την 'Ανώπολη κι' άφου όδοιπορήσεις δυό ώρες πρὸς τὰ Δυτικά καὶ περάσεις τὸ φαράγγι καὶ τὸ χωριὸ τῆς 'Αράδαινας, φτάνεις στὸν 'Αη Γιάννη, ποὺ βρίσκεται στὶς νότιες ρίζες τῶν Κρουσίων. 'Αν καὶ οἱ ὅροι τῆς ζωῆς δὲν διαφέρουν ἀπὸ τοὺς ὅρους τῶν ἄλλων ὀρεινῶν Σφακιῶν, καὶ εἰδικότερα τοῦ Καλλικράτη, ἐν τούτοις οἱ μορφολογικὲς διαφορὲς τῶν σπιτιῶν εἶναι ἀρκετές. Βρισκόμαστε σὲ ὑψόμετρο 760 μ. καὶ ἡ κύρια βάση τῆς οἰκονομίας εἶναι ἡ κτηνοτροφία. 'Εκεῖνο ποὺ προσφέρεται ἐδῶ ἄφθονο καὶ σχετικὰ καλὸ, εἶναι τὸ ξύλο¹: κυπαρίσσι καὶ πεύκο. 'Απὸ τὴν περιφέρεια τοῦ 'Αη Γιάννη ἀρχίζει ἡ δασωμένη περιοχή τῶν Σφακιῶν².

Τὰ σπίτια εἶναι κι ἐδῶ κτισμένα σὲ κάποια ἀπόσταση τὸ ἓνα ἀπὸ τ' ἄλλο, μὲ ἀρκετὰ μεγάλο ἐλεύθερο χωρὸ (αὐλὴ κ.λ.π.) ποὺ τὰ περιζώνει. Στὴν αὐλὴ εἶναι τὸ κοτέτσι, ἡ μικρὴ μάντρα γιὰ τὶς μαρταρές³, ἡ πρόχειρη παραστιὰ καὶ κάποτε ὁ φούρνος. Γενικὰ εἶναι ὁ χώρος ὅπου κινεῖται, τοὺς θερινούς, πρὸ πάντων, μῆνες, ἡ οἰκογένεια καὶ ἐξυπηρετεῖ τὶς τρέχουσες ἀνάγκες τῆς (πλύσιμο, μαγείρεμα, ἄρμεγμα, ἀποσπερίδα κ.λ.π.).

Παρουσιάζω τὸ σπίτι τοῦ Νίκου Ι. Γεωργέ — κτηνοτρόφου — ποὺ βρίσκεται στὴ νότια μεριὰ τοῦ χωριοῦ κι εἶναι κτισμένο μέσα σὲ μιὰ πολὺ μεγάλῃ αὐλῇ. 'Απὸ τὴν εὐρύχωρη, νταμπλαδωτὴ, πόρτα (2.00 × 1,60 μ.) ἐπιμελημένης κατασκευῆς κι' άφου βέβαια διαθελς πρῶτα τὸ προστώ — τὸν «ὀξιώστη» — μπαίνεις στὸν ἰσόγειο χωρὸ (βλ. σχέδιο

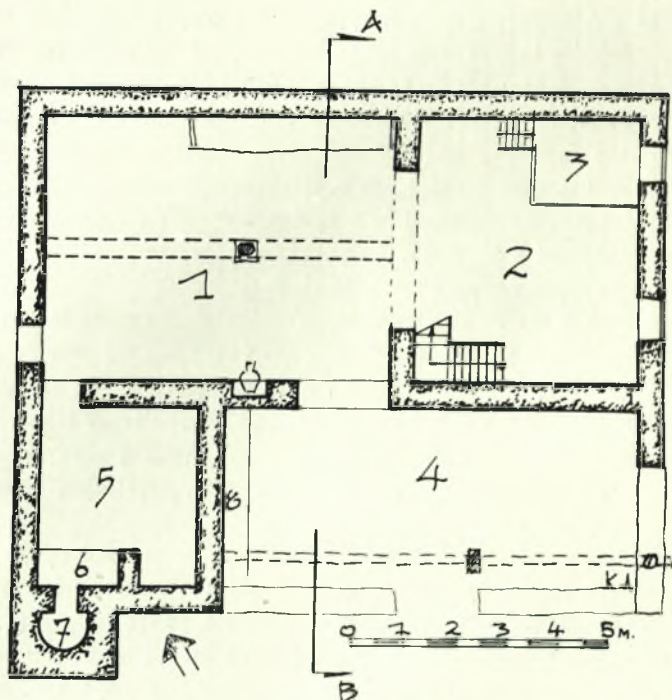
*) Βλέπε «Κρητικὰ Χρονικά», τόμο ΙΑ' σελ. 171.

1) 'Ὡς τὸ ὑψόμετρο 1300 μ., περίπου, συναντᾶται τὸ πεύκο, ποὺ ἀνήκει στὸ εἶδος τῆς πεύκης τῆς τραχείας (Pinus Brutia), ἐνῶ τὸ κυπαρίσσι προχωρεῖ ὡς τὰ 1500 μ., κι ἀκόμα πὺ ψηλά, ὡς τὰ 1800 μ., ὁ πρῖνος. Μπορεῖ νὰ βρεθοῦν μέσα σὲ ὀρισμένες λαγκαδιὲς πεύκα μέχρι καὶ 16 μέτρα ὕψος. 'Όσα εἶναι ψηλά, ὡς τὰ 10 - 12 μ., ἔχουν διατομὴ μὲ μέση διάμετρο περίπου 0,40 μ. 'Απ' αὐτὴν, ὁ πυρήνας ἢ τὸ ἐγκάρδιο ξύλο (τὸ καρδιόξύλο ἢ ἡ καρδιά ἢ τὸ «θαδί», ὅπως τὸ λένε οἱ Σφακιανοί) ἔχει πάχος 20 - 25 ἑκατοστά, καὶ τὸ ὑπόλοιπο εἶναι τὸ στομφὸν ξύλο, ἄχρηστο γιὰ δομικὲς δουλειές. Στὰ σπίτια καὶ πρὸ παντὸς σὲ μέρη ποὺ βρέχονται (ἐξώστες, στέγες κλπ.) χρησιμοποιοῦν καρδιά τοῦ πεύκου, 'καὶ μάλιστὰ πεύκου ποὺ κἀνκε (τὸ στομφὸν) ἢ ποὺ κόπηκε ἀπὸ καιρό. Αὐτὸ γίνεται γιν νὰ ᾿χουν ξύλα ὀλότελα ἀποξηραμένα, ποὺ εἶναι καὶ τὰ μόνᾳ ἀνθεκτικά.

2) Βλ. «Κρητικὰ Χρονικά» τόμος ΙΑ' σελ. 172 σημ. 1α.

3) Οἰκοδαιτο ζῶο, πρόβατο ἢ αἶγα. Βλ. Στ. Ξανθοῦ διδου, Ποιμενικὰ Κρήτης. Λεξικογραφικὸν 'Αρχεῖον τῆς Μέσης καὶ Νέας 'Ελληνικῆς, 1920 σελ. 210.

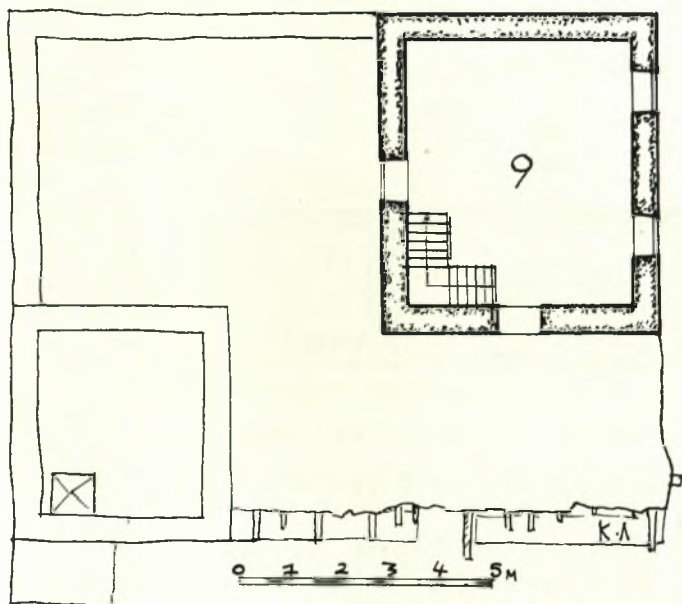
1 και Πίνακα ΜΤ') που διαχωρίζεται από την εγχάρσια καμάρα, σε δύο, άνισου μήκους, μέρη: το πρόσθιο (1) και το ανατολικό (2). Η καμάρα εξακολουθεί να 'χει κι εδώ ένα σημαντικό κτιριολογικό λειτούργημα, χωρίς όμως νά 'ναι πιά ο κύριος μορφοπλαστικός συντελεστής, όπως στα γνήσια καμαρόσπιτα του Καλλικράτη και των άλλων



Σχέδιο 1. — Σπίτι Γεωργιά. Κάτοψη ισόγειου.

περιοχών, όπου η παρεμβολή της διαρθρώνει και ταυτόχρονα ένοποιεί το χώρο. Στο σπίτι του Γεωργιά φαίνεται σαν νά'ναι ένα παθητικό στοιχείο, αφού γίνεται ένας απλός, στατικός φορέας. Βαστάζει, δηλαδή, ένα μεγάλο μέρος από τη στέγη του τμήματος 1, το μισό πάτωμα του τμήματος 2 και τον δυτικό, λιθόκτιστο, τοίχο του άνωγείου (Βλ. σχ. 2). Παρ' όλ' αυτά, η κατασκευή της καμάρας πρέπει ν' αποδοθεί σε λόγους λειτουργικής αίσθητικής, γιατί ενώ θα μπορούσε μ' έναν απλούστερο, κι' ολιγότερο δαπανηρό τρόπο νά λυθεί το θέμα, δηλαδή με την κατασκευή ενός ολόσωμου, λιθόκτιστου τοιχώματος, με μικρό, ένδιάμεσο κούφωμα επικοινωνίας, του 1 με το 2, εν τούτοις προτιμήθηκε ή καμάρα, γιατί έτσι εξασφαλίστηκε ένας ευρύς, ένιατος χώρος, που έξυπηρετεί όργανικά και αίσθητικά το σπίτι.

Στο τμήμα 1 παρεμβάλεται κι ένα άλλο δομικό στοιχείο που το συναντήσαμε στην κουζίνα του σπιτιού Μαρινάκη⁴. Είναι το μεσοδόκι, με τόν ξύλινο, μεσαίο, στύλο ἐδραζόμενο σὲ λίθινη πλάκα⁵ κατασκευὴ που καθιστᾷ εὐχερῇ τὴ στέγαση εὐρύτερου χώρου, με τὴν ἐγκάρσια διάταξη δοκῶν μικρότερου μήκους. Τόσον ὁ στύλος⁶ ὅσο καὶ τὸ μεσο-



Σχέδιο 2. — Σπίτι Γεωργέ. Κάτοψη ἀνωγείου

δόκι, όταν χρησιμοποιούνται σὲ τμήματα που δὲν προσβάλλονται ἀπὸ τὸ νερό, εἶναι κυπαρισσένια.

Μὲ τὸν συνδυασμὸ τῆς καμάρας καὶ τοῦ στύλου ἐξασφαλίζεται ἕνας μεγάλος στενόμακρος χώρος, ἐνῶ ταυτόχρονα καθορίζεται καὶ ἡ λειτουργικὴ σημασία τοῦ κάθε τμήματος. Ἐτσι, τὸ 1 εἶναι ὁ χώρος τῆς καθημερινῆς τρέχουσας χρήσης καὶ βρίσκεται σὲ ἄμεση ἐπικοινωνία με τὴν κουζίνα, ἐνῶ τὸ τμήμα 2, με τὸ μικρὸ σοφᾶ του, στὴ βορειο-

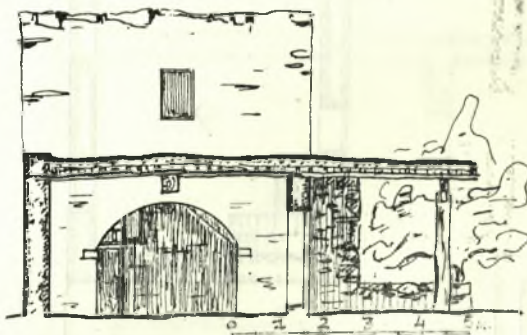
⁴) «Κρητικὰ Χρονικά» op. cit. τόμος ΙΑ' σελίδα 189.

⁵) Συναντᾶται κυρίως σὲ ροδίτικα σπίτια, βλ. Γ. Μάγα, Ἡ λαϊκὴ κατοικία τῆς Δωδεκανήσου, Ἀθῆναι 1949 πίν. 5 καὶ 6.

⁶) Στὴ Ρόδο, ὁ «κεντήρ» — ὅπως λένε τὸ στύλο — στολίζεται με κεντητὴ «μαντήλαν» κι' ἔτσι «ἀποτελεῖ καὶ στοιχεῖον διακοσμήσεως» (Γ. Μάγα, op. cit. σελ. 18). Στὴ δική μας περίπτωση χρησιμεύει γιὰ νὰ κρεμοῦν ὅ,τι λάχει: τουλούμια, κουδούνια, κλπ. (βλ. Πίνακα ΜΓ' 1).

ανατολική γωνία και την ξύλινη σκάλα προς τὸν «ὄντα», εἶναι κάπως ξέχωρο, καὶ μονάχα σ' ἐξαιρετικές περιπτώσεις ἐνοποιεῖται μετὰ τὸ πρόσθιο τμήμα. Ἄλλο στοιχεῖο πού ἐξαίρει κάπως τὴ σημασία τοῦ 2 εἶναι τὰ δυὸ παράθυρα, στὸν ἀνατολικὸ τοῖχο, διαστάσεων $0,85 \times 1,00$ μ., μετὰ τὴν ποδιά τους πού ἀπέχει 1,65 μ. ἀπὸ τὸ δάπεδο τοῦ ἰσογείου.

Ἡ κουζίνα ἐπικοινωνεῖ μόνο μετὰ τὸ ἐσωτερικὸ τοῦ σπιτιοῦ (ἴσως λόγοι ἀσφαλείας γὰρ ἐπέβαλαν μιὰ τέτοια λύση). Ὑπάρχει τὸ μεγάλο τζάκι—πρόχειρης κατασκευῆς—καὶ τὸ στόμιο τοῦ φούρνου, πού τὸ κύριο σῶμα του ἐκτείνεται πρὸς τὰ ἔξω. Ὁλος αὐτὸς ὁ χώρος τῆς κουζίνας εἶναι κλει-



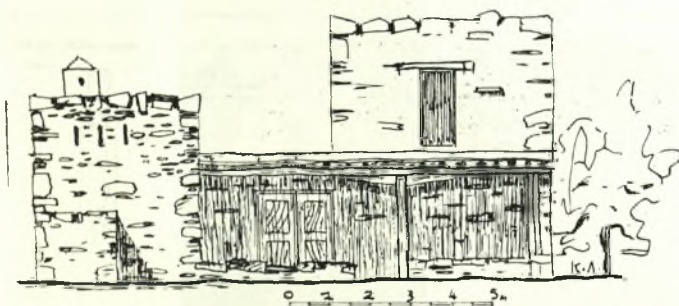
Σχέδιο 3. — Σπίτι Γεωργέ. Τομή Α - Β.

στός, ἄφωτος, μετὰ ὕψος πού ξεπερνᾷ κατὰ 1,40 μ., περίπου, τὸ ὑπόλοιπο ἰσόγειο σπίτι.

Ἡ ξύλινη σκάλα πού βρίσκεται στὴ νοτιοδυτικὴ γωνία τοῦ τμήματος 2, ὁδηγεῖ στὸν «ὄντα», πού ἔχει τὶς ἴδιες διαστάσεις μετὰ τὸ ἀνατολικὸ τμήμα (βλ. σχέδιο 2). Ἀπὸ τὴ νοτικὴ θύρα τοῦ «ὄντα» — τὴν πορτέλα — βγαίνει στὸ χωμάτινο δῶμα, πού σκεπάζει τὸ τμήμα 1 καὶ τὸ προστώ. Ὁ ὄντας, πλὴν τῆς πορτέλας, ἔχει τρία παράθυρα: δυὸ πρὸς τὴν ἀνατολὴ καὶ ἓνα πρὸς τὴ δύση, μετὰ τὶς ἴδιες, περίπου, διαστάσεις τῶν κάτω. Στεγάζεται καὶ αὐτὸς μετὰ χωμάτινο δῶμα, πού τὸ ὑποβάσται χοντρὸ κυπαρισσένιο μεσοδόκι, στηριγμένο στὸν ἀνατολικὸ καὶ τὸ δυτικὸ τοῖχο.

Στὴ νοτιοανατολικὴ ὀψὲς τοῦ σπιτιοῦ ἐκτείνεται ὁ «ὀξιώστης» (ὅπως λένε τὸ προστώ οἱ Ἀηγιαννιώτες). Ὁ τρόπος πού ἐνσωματώνεται στὸ κτήριο, διαφέρει ἀπὸ τὸν τρόπο πού ἐφαρμόζεται στὸ «χαγιάτι» (ἢ «καμάρα») τῆς Χώρας τῶν Σφακιῶν καὶ τῆς Ἀνώπολης. Δὲν δένεται, δηλαδή, ἀκαμπτα καὶ σχεδὸν μονολιθικά μετὰ τὸ ὑπόλοιπο κτίσμα, ἀλλὰ προσαρμόζεται—θὰ λεγα: ἀρθρώνεται—ἐλεύθερα καὶ ἀνετα μετὰ τὸ σπίτι, κλεῖ καὶ ὀρθογωνίζει τὴν κάτοψή του (βλ. σχέδ. 2), προσδίδοντας εὐγένεια στὴν ὀψη, μετὰ τὴν ἥρεμη ὀριζόντια γραμμὴ του. Καθὼς μάλιστα αὐξάνονται οἱ κενὲς ἐπιφάνειες, ἀντικρὺ στίς πλήρεις, ἀφαίρεται βάρος ἀπὸ τὴν κατασκευὴ καὶ ἰσορροποῦνται ἐπιφάνειες

καὶ ὄγκοι φυσικὰ καὶ ἀνεπιτήδευτα, καὶ ἀπεικονίζεται ἡ βασικὴ ζωτική σύζευξη «κατασκευῆς» καὶ «κατοικίας», πρὸ τόσο ὥραϊα τὴν ἐρμηνεύσει ὁ Heidegger⁷⁾, ὅπως καὶ ἐκείνη ἡ ποιητικὴ ὀργανικότητα καθὼς τὴν ἔζησε καὶ τὴ μορφοποίησε ὁ Wright: «Ἀπὸ τὴν ἀρχὴ εἶχα τὴ βεβαιότητα πὺς ἡ ἀρχιτεκτονικὴ προέρχεται ἀπὸ τὴ γῆ.. Ἡ ἄλλη-



Σχέδιο 4. — Σπίτι Γεωργέ. Πρόσοψη.

θινὴ ἀρχιτεκτονικὴ εἶναι ποίηση. Ἕνα καλὸ ὀργανικὸ οἰκισδύμημα εἶναι τὸ μεγαλύτερο ποίημα»⁸⁾.

Ὁ «ὀξινώστης» ἀποτελεῖ ἀγαπητὸ καὶ σχεδὸν ἀναπόσπαστο στοιχεῖο τοῦ Ἀγριανινιώτικου σπιτιοῦ. Εἶναι τὸ βορειοελλαδίτικο «χαγιάτι», ὅπως συναντᾶται στὶς ἀγροτικὲς οἰκίσεις τῆς Θράκης καὶ τῆς Μακεδονίας καὶ κάποτε στὴ Θεσσαλικὴ πεδιάδα⁹⁾. Στὸ σπίτι τοῦ Γεωργέ στεγάζεται — ὅπως βλέπομε — μὲ δῶμα χωμάτινο, στηριγμένον ἀπὸ τὴ μιά μεριὰ στὸν νότιο τοῖχο τοῦ μεγάλου ἰσόγειου χώρου καὶ ἀπὸ τὴν ἄλλη σὲ χοντρὸ μεσοδόκι πὺς ἡ μιά του ἄκρη εἰσχωρεῖ στὸν ἀνατολικὸ τοῖχο τῆς κουζίνας καὶ ὑποδαστάζεται, κατὰ τὸ ὑπόλοιπο μέρος του, ἀπὸ ἓνα ἀκραῖο ξύλινο στύλο καὶ ἓνα μεσαῖο. Τὰ ξύλα πὺς συνθέτουν τὴ σκεπὴ τοῦ «ὀξινώστη» (στύλος, μεσοδόκι, δοκάρια, σκίζες κ.λ.π.) εἶναι ὅλα «δαδιά», ἀνθεκτικὰ στὶς δύσκολες καιρικὲς συνθήκες τοῦ τόπου. Ἀνάμεσιν στὸν μεσαῖο στύλο καὶ στὸ μεσοδόκι παρεμβάλλεται ὁ «ντάχος»¹⁰⁾ (βλ. σχέδιο 5 καὶ Πίνακα ΜΖ'), σάγμα μήκους 2,60 μ.,

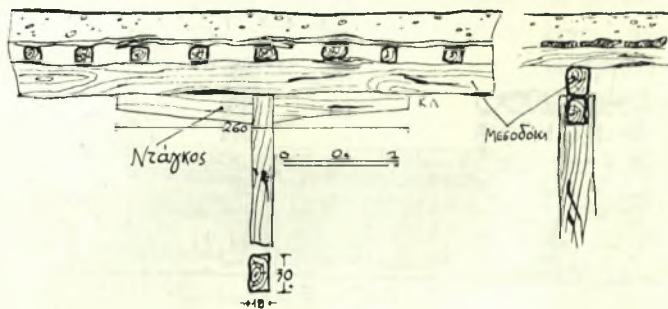
⁷⁾ M. Heidegger, *Essais et Conférences* N. R. F Gallimard 1958 ὅπου ἡ μελέτη «Bâtir, habiter, penser» (σελ. 170): «Bâtir, voulons · nous dire, n'est pas seulement un moyen de l'habitation. une voie qui y conduit, bâtir est déjà, de lui · même, habiter», σελ. 171.

⁸⁾ Bruno Zevi, *Storia dell' Architettura moderna*, Einaudi 1955 σελ. 412 καὶ 413.

⁹⁾ Γ. Α. Μέγα, *Θεσσαλικαὶ οἰκίσεις* Ἀθήναι 1946 σελ. 17.

¹⁰⁾ Τάχος καὶ ντάχος (ἰταλικά tacco) κομμάτι ξύλου γιὰ ὑποστήριξη.

πού έχει προσαρμοσθεί σὲ βαθειὰ ὑποδοχή, ἀνοιγμένη στὴν κεφαλὴ τοῦ στύλου. Σὲ ἄλλες περιπτώσεις τοποθετοῦν τὸν «ντάγκο» (ἢ καὶ ἀπ' εὐθείας τὸ μεσοδόκι) σὲ φυσικὸ «διχάλωμα»¹¹ πού τυχαίνει νὰ ᾔχει στὸ κεφάλι τοῦ ὁ στύλος. Τὸ σάγμα εἶναι ἀπὸ τὰ ἀρχαιότερα δομικὰ στοιχεῖα¹² κι ἔχει ὑποστηριχθεῖ ὅτι ἀπ' αὐτὸ προήλθε καὶ διαμορφώθηκε



Σχέδιο 5. — Ὁ «ντάγκος», λεπτομέρεια.

τὸ δωρικὸ καὶ τὸ ἰωνικὸ κιονόκρανο¹³. Ἐδῶ παρουσιάζεται στὴν ἀρχέτυπη κι ἐνδιαφέρουσα¹⁴ μορφὴ του: χοντροδουλεμένο, ἄγριο, ἐπιτελεῖ ἀπλᾶ τὸν πανάρχαιο προορισμὸ του, χωρὶς κανεῖς διάκοσμος¹⁵ νὰ μεταμορφώνει αὐτὴ τὴ στατική του σκοπιμότητα.

Στὸν Ἀη Γιάννη βρῆκα κι ἓνα ἄλλο ἀρχέτυπο στοιχεῖο: τὸν «κατσιά», σκάλα ἀπὸ κορμὸ δέντρου ποὺ τοῦ χάραξαν, μὲ τσεκουρι, τρεῖς-τέσσερις βαθιεῖς ἐγκοπές, κι αὐτὰ εἶναι τὰ σκαλοπάτια (Πίν. ΜΖ' 2).

¹¹) Βλ. ὅσα σχετικὰ γράφει ὁ Μ. Δέφνερ, Ὀδοπορικαὶ ἐντυπώσεις ἀπὸ τὴν Δυτικὴν Κρήτην σελ. 211 καὶ 220 - 224. Ἡ χρῆση τῆς διχαλωτῆς ἀπόληξης στὴ στήριξη ὀριζόντιων φορέων εἶναι γνωστὴ καὶ στοὺς πρωτόγονους. Βλ. L. Frobenius, Kulturgeschichte Afrikas. Phaidon Verlag Zürich.

¹²) Κατ' ἀρχὴν συναντᾶται σ' ὅλη τὴν ἀνατολή. Βλ. σάγμα μέσα σὲ τεχνητὸ διχάλωμα (enfoulement des colonnes) στὴν Περσία. (A. Choisy, Histoire de l' Architecture, Berger 1943 - vol. I σελ. 107, 117). Ἐπίσης μεγάλῃ χρήσῃ τοῦ σάγματος γίνεται στὴν Ἰνδικὴ Ἀρχιτεκτονικὴ (Βλ. A. Marchal, L' Architecture Comparée dans l' Inde et l' extrême Orient 1944 σελ. 67-68) ὅπως καὶ στὴν Κινεζικὴ καὶ Γιαπωνέζικη ἀρχιτεκτονικὴ. (Βλ. G. Benoit, L' Architecture, L' Orient, Laurens 1912 σελ. 349, 432, 435).

¹³) Βλ. A. Choisy, Op. cit. τόμ. I σελ. 281 καὶ G. Kawerau, Holz-säulen im dorischen Bau (Zeitschr. für Gesch. der Arch. II 1908 σελ. 230 καὶ 231).

¹⁴) Le Corbusier, Vers une Architecture. Paris 1953 «Οἱ ἀρχέτυπες μορφές εἶναι μορφές ὥραιες» (σελ. 13).

¹⁵) Ὅπως λ. χ. συμβαίνει στὴ Ρόδο, ὅπου τὸ «βρόχιο» ἢ «φρούσι» (ὅπως ὀνομάζουν τὸ σάγμα) τὸ διακοσμοῦν (Βλ. Γ. Α. Μέγα op. cit. σελ. 16).

Εικ. 1. — Σπίτι Γεωργέ.
Ἐσωτερικό.



Εικ. 2. — Σπίτι Γεωργέ.
Πρόσωψη.



Εἰκ. 1. — Σπίτι Γεωργίου.
«Ὁξυώστης».

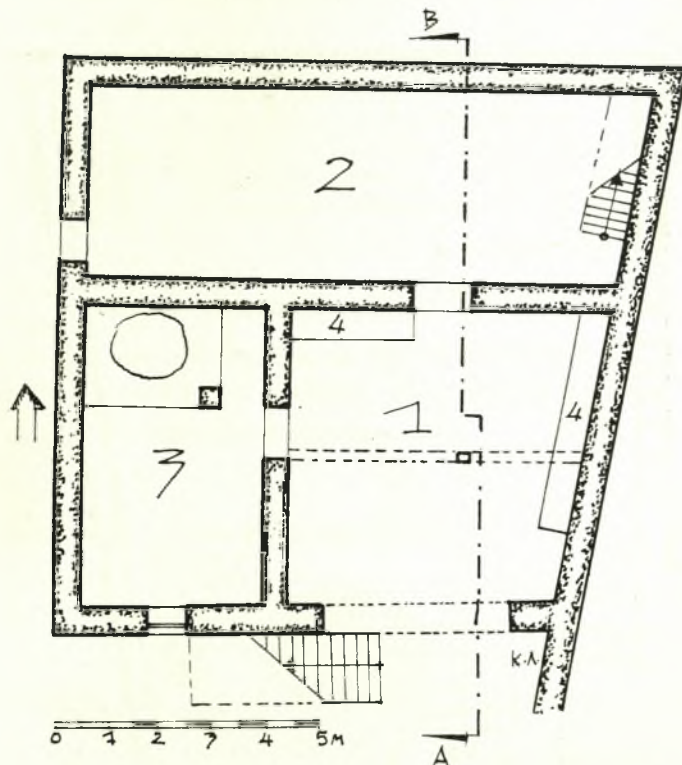


Εἰκ. 2. — Ὁ «κατωτάς».



Εἰκ. 3. — Σπίτι Π. Μαρινάκη. Πρόσοψη.

Ἡ Ἀγιά Ρουμέλη εἶναι τὸ δυτικώτερο χωριὸ τῶν Σφακιῶν. Στὴν ἀρχὴ ἦταν κτισμένον στὴν παραλία, μὰ οἱ ἄνθρωποι φαίνεται πὼς ὅχι μόνο δὲν ἐδημιούργησαν στενοὺς καὶ ἄμεσους βιωτικούς δεσμοὺς μὲ τὴ θάλασσα — ὅπως συνέβηκε μὲ τὴ Χώρα τῶν Σφακιῶν — ἀλλὰ ἀντίθετα τὴν εἶδαν σὰν στοιχεῖο ἐπικίνδυνον, ἂν ὅχι κι ἐχθρικό, γιατί ἀπ' αὐ-



Σχέδιο 6. — Σπίτι Π. Μαρινάκι. Κάτοψη ἰσογείου.

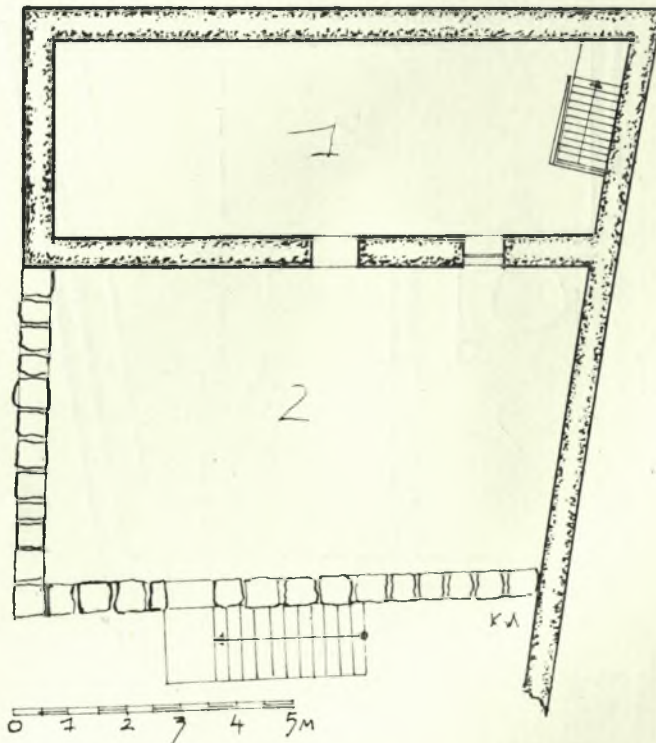
1. Ὁξείωστης, 2. Σάλα, 3. Κουζίνα, 4. Πεζούλι.

τὴν ἐρχότανε οἱ πειρατὲς ποὺ συχνὰ θὰ τοὺς ταλαιπωροῦσαν. Γι' αὐτὸ κι ἀποφάσισαν ν' ἀποτραβηχτοῦν σὲ μιὰ ἀπόσταση εἴκοσι λεπτῶν, περίπου, πορείας ἀπὸ τὴ θάλασσα, στὶς ἐκβολὲς τοῦ μεγάλου Φαραγιοῦ τῆς Σαμαριάς.

Δὲν τὸν ἐκέρδισε λοιπὸν ἡ θάλασσα τὸν Ἀγιορουμελιώτη¹⁹, ποὺ ἦταν κι ἔμεινε μαδαρίτης, κτηνοτρόφος.

¹⁹ Ὁ Παπαδοπετράκης γράφει πὼς οἱ Ἀγιορουμελιῶτες «ἦσαν ἀνέκαθεν ναυπηγοί, κατασκευάζοντες ὅλα τὰ πλοῖα τῶν Σφακιανῶν καὶ ἄλλων» (βλ. Γ.ρ. Παπαδοπετράκης. Ἱστορία τῶν Σφακιῶν σελ. 13). Ἰχνη αὐτῆς τῆς βιοτεχνικῆς

Τὸ σπίτι τοῦ Παύλου Μαρινάκη, ἀπὸ τὰ πιὸ ἀντιπροσωπευτικὰ τῆς Ἀγιάς Ρουμέλης, στὴ γενικὴ του διάρθρωση θυμίζει τὸ σπίτι τῆς Χώρας τῶν Σφακιῶν. Ὁ «ὀξιώστης» ὑπάρχει κι ἐδῶ ἀλλὰ δὲν εἶναι ἀρμολογημένος μὲ τὸν τρόπο πού ἀρθρώνεται στὸ σπίτι τοῦ Γεωργε¹⁷ (Βλ. σχ. 9 καὶ Πίνακα ΜΖ' 3). Ἐχει ἀρκετὰ μεγάλο βάθος (5,40 μ.) καὶ



Σχέδιο 7. — Σπίτι Π. Μαρινάκη. Κάτοψη ἀνωγείου.

1. Ὀντάς, 2. «Νταμάδλτσι».

στεγάζεται μὲ δῶμα στηριγμένο σὲ μεσοδόκι καὶ στύλο (Σχέδια 6 καὶ 8). Ἀπὸ τὸν «ὀξιώστη» (Βλ. σχέδιο 6) περνᾷς στὴν κουζίνα, ἀριστερά, (ἀριθ. 3) ὅπου τὸ μεγάλο, ἀλλὰ ἄτεχνο τζάκι, ἢ στὸ μεγάλο στε-

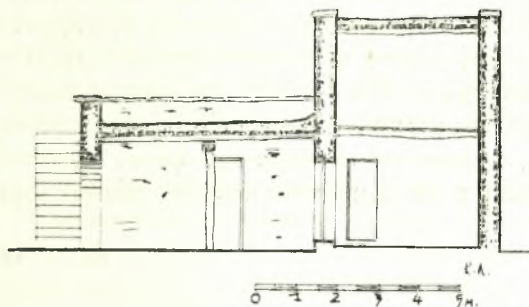
δραστηριότητος δὲν ὑπάρχουν σήμερα. Πάρα κάτω ὅμως ὁ ἴδιος ὁ Π. παρατηρεῖ ὅτι οἱ «κρημνοδαίται» αὐτοὶ «ἐκμετρῶσι τὸ ζῆν ἀπὸ τοὺς κρημνοὺς των» (οἱ cit. σελ. 13).

¹⁷ Στὸν Πίνακα ΜΖ' 3 φαίνεται ἀλλαγμένη ἡ εἰσοδος τοῦ ὀξιώστη, ἐξ αἰτίας τῆς μεταγενέστερης προσθήκης πού τῆς ἐκάμαν, ἀλλοιώνοντας (καὶ ἀσκημίζοντας φυσικὰ) τὸν ἀρχικὸ χαρακτῆρα πού εἶχε μὲ τὸ χαμηλωμένο τόξο τοῦ ὑπερθυροῦ.

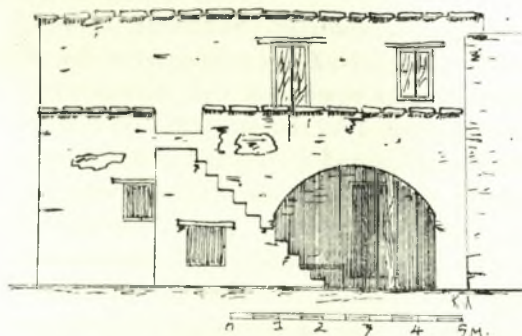
νόμακρο ισόγειο δωμάτιο (2). Τοῦτο τὸ τελευταῖο εἶναι ἕνας χώρος σκοτεινός, δίχως τίποτα τὸ ιδιαίτερο. Στὴν ἀνταρτολική του πλευρὰ ἡ μικρὴ ξύλινη σκάλα ἀνεβάζει στὸν «ὄντᾶ», ποὺ ἔχει τὴν ἴδια ἔκταση τῆς μεγάλης ισόγειας αἰθουσας.

Στὸν νότιο τοῖχο τοῦ ὄντᾶ εἶναι ἕνα παράθυρο καὶ ἡ πορτέλα ποὺ ὁδηγεῖ στὴν εὐρύχωρη ταράτσα (Βλ. σχέδιο 7) τὸ «νταμάβλισι»¹⁸, ὅπως τὴ λένε στὴν Ἀγιά Ρουμέλη. Ὁ

ὄντᾶς ἐπικοινωνεῖ καὶ ἀπ' εὐθείας ἀπ' ἔξω, μὲ τὴ λίθινη σκάλα ποὺ βρίσκεται στὸν νότιο τοῖχο καὶ ἀνεβάζει στὸ «νταμάβλισι» (Σχέδ. 9 καὶ



Σχέδιο 8. — Σπίτι Π. Μαρινάκη. Τομή Α - Β.



Σχέδιο 9. — Σπίτι Π. Μαρινάκη. Πρόσοψη.

Κι ἐδῶ ὅπως καὶ στὴ Χώρα τῶν Σφακιῶν¹⁹ ὁ χώρος τοῦ ξένου διαχωρίζεται τελείως ἀπὸ τὸ ὑπόλοιπο σπίτι καὶ μεταφέρεται ὁλόκληρος στὸ ἀνώγειο, κι ἔτσι μένει τὸ ισόγειο ἀπομονωμένο,

στὴν ἀποκλειστικὴ χρῆση τῶν ἀνθρώπων ποὺ τὸ κατοικοῦν.

Ἐνα νέο στοιχεῖο ποὺ ἀξίζει νὰ σημειωθεῖ εἶναι ἡ στέψη τῶν λιθόκτιστων στηθαίων τῆς ταράτσας καὶ τῶν ματσιπετιῶν, στὰ δώματα γενικὰ, μὲ μεγάλες πλακοειδεῖς κροκάλες τοῦ χειμάρρου, ποὺ ἄλλοτε τοποθετοῦνται σὰν «καπάκια» καὶ ἔξέχουν 4 - 5 ἑκατοστὰ (Σχέδ. 9 καὶ

¹⁸) Νταμάβλισι (τουρκ.) σημαίνει ἡ αὐλὴ τοῦ στάβλου. Γιατὶ καὶ πῶς συνέβη νὰ πάρει αὐτὸ τὸ ὄνομα ἡ ταράτσα, ποὺ καμιὰ σχέση δὲ μπορεῖ νὰ ἔχει μὲ τὸ στάβλο, μοῦ εἶναι ἀνεξήγητο. Εἶναι ἐνδεχόμενο νὰ νόμιζαν ὅτι ἡ λέξη σημαίνει τὴν «αὐλὴ τοῦ ὄντᾶ» ἢ τὴν «αὐλὴ τῆς ντάμας».

¹⁹) «Κρητικὰ Χρονικά» ὁρ. cit. τομ. ΙΑ' σελ. 194 - 195.

πίνακα ΜΖ' Β) κι άλλοτε μπαίνουν ὀρθιες, καὶ ὀνομάζονται «κάβαλοι».

Καὶ στὰ δυὸ σπίτια — τοῦ Ἀγ. Γεωργίου καὶ τῆς Ἀγίας Ρουμέλης — ἐπικρατεῖ ἡ αὐστηρὴ λιτότητα ποὺ ἐπεσήμανα καὶ στὰ προηγούμενα σπίτια τῶν Σφακιῶν. Κι ἐδῶ ἡ ἴδια πάντα τραχύτητα, ἀπείκασμα τῆς ζωῆς τῶν ἀνθρώπων ποὺ τὰ ἔκτισαν, δηλαδὴ ποὺ τὰ κατοίκησαν, ὥπως σὲ μιὰ ὑψηλότερη φιλοσοφικὴ σύνθεση ταυτίζει τοὺς δυὸ αὐτοὺς ὄρους ὁ Heidegger. Καὶ μονάχα σὰν ἀτενίζει κανεὶς αὐτὲς τὶς ἀπλὲς καὶ ἀρχέτυπες μορφές, ἀπαλλαγμένες ἀπὸ τὴν ultima ratio τῆς μηχανικῆς, συλλαμβάνει τὸ νόημα τῶν ὡραίων λόγων τοῦ μεγάλου φιλόσοφου: «Habiter est la manière dont les mortels sont sur terre»²⁰.

Κ. Ε. ΛΑΣΣΙΘΙΩΤΑΚΗΣ

²⁰) Op. cit, σελ. 175.