

ΑΙ ΤΟΙΧΟΓΡΑΦΙΑΙ ΤΟΥ ΑΓΙΟΥ ΕΥΤΥΧΙΟΥ ΡΕΘΥΜΝΗΣ

Ὁ ὅσιος Ἰωάννης ὁ Ξένος¹ ἤκμασεν εἰς τὴν Κρήτην μετὰ τὴν κατάλυσιν τῆς Ἀραβοκρατίας τὸ 961 μ. Χ. ὑπὸ τοῦ Νικηφόρου Φωκά. Ἀνήγειρεν ἐκτὸς ἄλλων πολλῶν ἱερῶν κτισμάτων, οἰκοδομηθέντων εἰς διάφορα σημεῖα τῆς νήσου, καὶ ναὸν πρὸς τιμὴν τῶν ἁγίων Εὐτυχίου καὶ Εὐτυχιανοῦ «ἐπὶ τοῦ ὄρους τῶν Λιθίνων τοῦ λεγομένου τοῦ Ράξου», ὅπου ὑπῆρχε σπήλαιον καὶ ἐντὸς αὐτοῦ τὰ μνημεῖα τῶν ἁγίων «ἐν κατ' ἄρκιον, ἕτερον δὲ κατὰ μεσημβρίαν»². Διὰ τὴν ἐκκλησίαν αὐτὴν ὁ L. Petit ἐξέφερε τὴν γνώμην³ ὅτι ἴσως ταυτίζεται πρὸς τὸν Ἅγιον Εὐτύχιον, τὸν σωζόμενον εἰς τὴν περιφέρειαν τοῦ χωρίου Χρωμοναστήρι Ρεθύμνης. Ἠθέλησα δι' ἐπιτοπίου ἐρεῦνης νὰ ἐξακριβώσω, ἂν ἡ ὑπόθεσις ἀνιέχη εἰς τὸν ἔλεγχον. Τὸ μνημεῖον ἐγείρεται εἰς τὸ πρᾶνὲς φάραγγος, ἐντὸς τοῦ μικροῦ συνοικισμοῦ Μετόχι τοῦ Περγίκη. Σήμερον ἀκούεται ὡς καθιερωμένον εἰς τὴν μνήμην μόνον τοῦ Ἁγίου Εὐτυχίου⁴. Οὔτε σπήλαιον, οὔτε τάφοι⁵ φαίνονται ἐκεῖ. Ἐπομένως ἡ εἰκασία τοῦ λατίνου κληρικοῦ πρέπει νὰ θεωρηθῇ ἄστοχος.

¹) Περὶ αὐτοῦ βλ. Ν. Β. Τωμαδάκη, Ὁ ἅγιος Ἰωάννης ὁ Ξένος καὶ ἡ διαθήκη αὐτοῦ, «Κρητικά Χρονικά», Β', 1948, σσ. 47 - 72.

²) Αὐτόθι σ. 57, Βίου στίχος 27.

³) L. Petit, Saint Jean Xénos ou l' Ermite d' après son autobiographie, «Analecta Bollandiana», 42, 1924, σ. 7.

⁴) Καὶ παλαιὸν χάραγμα, ὑπάρχον μετὰ τὸ ἄλλων εἰς τὴν γωνίαν, τὴν ὁποίαν σχηματίζει ὁ ΒΑ πεσσὸς τοῦ ναοῦ, ἀναφέρει μόνον τὸν ἅγιον Εὐτύχιον: «*Ἀγνε Εὐτυχῆ σκεπε φρουρη φυλατε τον σου δουλον*» κ.λ.π.

Εἰς τὸν Μέγαν Συναξαριστὴν τοῦ Κ. Δουκάκη (ἐν Ἀθήναις, 1896) καταλέγονται τέσσαρες ἅγιοι ὑπὸ τὸ ὄνομα Εὐτύχιος: τρεῖς μάρτυρες (Σεπτεμβρίου 2, Δεκεμβρίου 19, Ἰανουαρίου 20) καὶ εἰς ὅσιος (Μαρτίου 27). Εἰς τὸν Πατμ. κώδικα 212 ἀναγράφεται κοντάκιον τοῦ ἐν ἁγίοις Πατρὸς ἡμῶν Εὐτυχίου, Πατριάρχου Κωνσταντινουπόλεως, ἐορταζομένου τῇ 6ῃ Ἀπριλίου (Ν. Β. Τωμαδάκη, Ρωμανοῦ τοῦ μελωδοῦ ὕμνοι ἐκδιδόμενοι ἐκ πατριακῶν κωδίκων μετὰ προλεγομένων, Β', Ἀθήναι 1954, σσ. ρπε' καὶ σμθ').

⁵) ἴσως εἶναι ἐνδεδειγμένον νὰ γίνῃ ἐπιμελεστέρα καὶ μάλιστα σκαφικὴ ἐρευνα. Τάφον εἰς τὸν Ἅγιον Εὐτύχιον δέχεται καὶ ἡ παράδοσις. «Ἡ παράδοση ἀναφέρει, ὅτι ἡ ἐκκλησία χρίστηκε ἀπὸ ἓνα γεροκαλόγερο φερόμενο ἀπ' τοῖς Ἀγίους τόπους, ποὺ πέθανε ἐδῶ. Ὅταν ἀνοίξανε τὸν τάφο, ποὺ εἴταν πίσω στὸ ἱερὸ βῆμα, μοσχόβολο ἄρωμα ξεχύθηκε ἀπὸ μέσα. Ἔχουν νὰ ποῦνε, ὅτι ὁ τάφος ἀνῆκε σὺν γεροκαλόγερο αὐτό, καὶ ἐξηγοθῇ ἀπὸ τὸ ἄρωμα ὅτι ὁ καλόγερος εἶχεν ἀγιάσει» (Ἀλεξ. Κ. Χατζηγιάκη, Ἐκκλησίες Κρήτης, παραδόσεις. Ρεθύμνο, 1954, σ. 37).

Ἄλλ' ἂν τὸ πόντισμα τῆς προχείρου ἐρευνῆς μου δὲν ἦτο θετικὸν ὡς πρὸς τὸ σημεῖον τοῦτο, ἐν τούτοις ἔδοκίμασα τὴν ἱκανοποίησιν εὐχαρίστου ἐκπλήξεως. Παρατήρησα ὅτι εἰς τὴν ἀψίδα τοῦ ναοῦ διασώζονται ἀνδραὶ τοιχογραφίαι. Ὁ G. Gerola δὲν ἀναφέρει αὐτὰς εἰς τὴν μελέτην του *Elenco topografico delle chiese affrescate di Creta, Venezia, 1935*. Φαίνεται ὅμως ὅτι εἶχεν ἐπισκεφθῇ τὸν Ἅγιον Εὐτύχιον, ἀφοῦ εἰς τὸ ἔργον του *Monumenti Veneti nell' isola di Creta, 2, 1908, σ. 228, εἰκ. 230*, παρέχει κάτοψιν τοῦ ναοῦ, χαρακτηρίζων αὐτήν, προφανῶς ἐκ παραδρομῆς, ὡς «*pianta della chiesa di S. Maria a Khromonastiri (Retimo)*». Ὁ παλαιὸς ναὸς τῆς Θεοτόκου εἰς τὸ Χρωμοναστήρι, γνωστὸς ὡς Παναγία ἡ Κερά^α, ἀνήκει εἰς ἄλλον ἀρχιτεκτονικὸν τύπον.

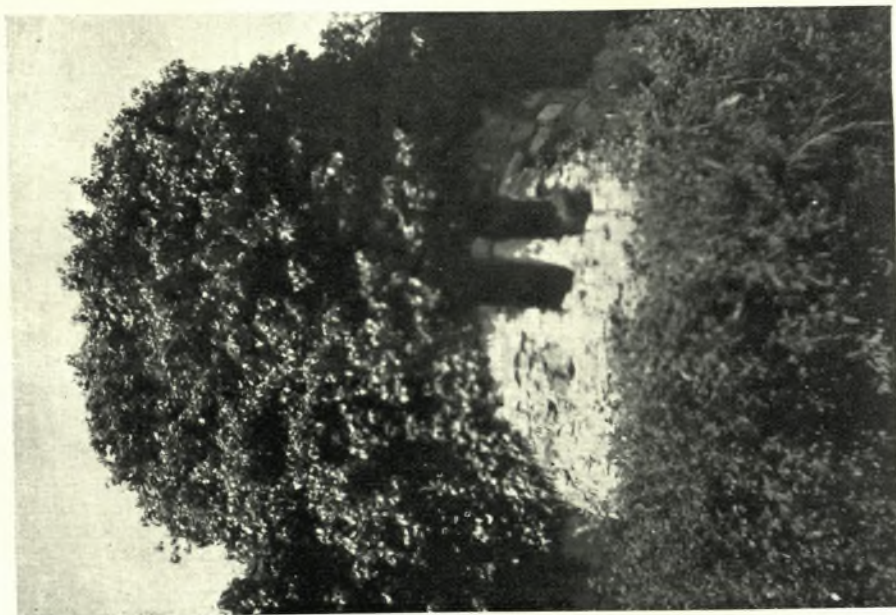
Α'. Ο ΝΑΟΣ

Ἦ Ὁ Ἅγιος Εὐτύχιος, ναὸς μονόκλιτος, σταυροειδῆς ἐγγεγραμμένος, μετὰ τρούλλου (Πίν. IB', εἰκ. 1 καὶ 2), ἔχει κτισθῇ δι' ἀργῶν λίθων^α. Τὴν κάτοψιν καὶ τὰς τομάς του^β παρέχει ἡ εἰκὼν 4. Οὐδὲν ἀρχιτεκτονικὸν δεδομένον δικαιολογεῖ ὑπόνοιαν ὅτι τὸ κτήριο ἐγένετο κατὰ τοὺς χρόνους τῆς κυριαρχίας τῶν Ἑνετῶν ἐπὶ τῆς νήσου. Ἡ ἀνατολικὴ καὶ δυτικὴ κεραία τοῦ σταυροῦ, πολὺ μακρότεραι τῶν ἄλλων, τονίζουν τὸν κατὰ μῆκος ἄξονα τῆς ἐκκλησίας. Ὁ τρούλλος στηρίζεται εἰς τέσσαρας πεσσούς, ἐκ τῶν ὁποίων ἀνὰ δύο συνέχονται πρὸς ἑκάτερον τῶν πλαγίων τοίχων καὶ λαμβάνουν μορφὴν λίαν ἐξεχουσῶν παραστίδων. Πρὸς ἕκαστον τῶν πλαγίων διαμερισμάτων, τὰ ὁποῖα διαμορφοῦνται εἰς τοὺς βυζαντινοὺς σταυροειδεῖς ναοὺς, ἀντιστοιχοῦν εἰς τὸν Ἅγιον Εὐτύχιον δύο τυφλὰ βαθέα τόξα. Οἱ καλυπτόμενοι ὑπ' αὐτῶν χώροι δὲν ἐπικοινωνοῦν ἀπ' εὐθείας μεταξὺ τῶν. Προφανῶς διὰ τῶν τόξων ἐπιδιώκεται ἐξουδετέρωσις ὠθήσεων τοῦ τρούλλου καὶ ἐξασφάλις τῆς ἰσορροπίας τοῦ κτηρίου. Ἄλλ' ἢ τοιαύτη λύσις ἀποβαίνει εἰς βάρος τῆς αἰσθητικῆς τοῦ ναοῦ καὶ διασπᾷ τὴν ἐνότητα τῶν ἐσωτερικῶν

^α) Βλ. G. Gerola, *Elenco topografico*, σ. 170, ὑπὸ τὸν ἀρ. 254. Σημειοῦται ὡς «*Kjeri*».

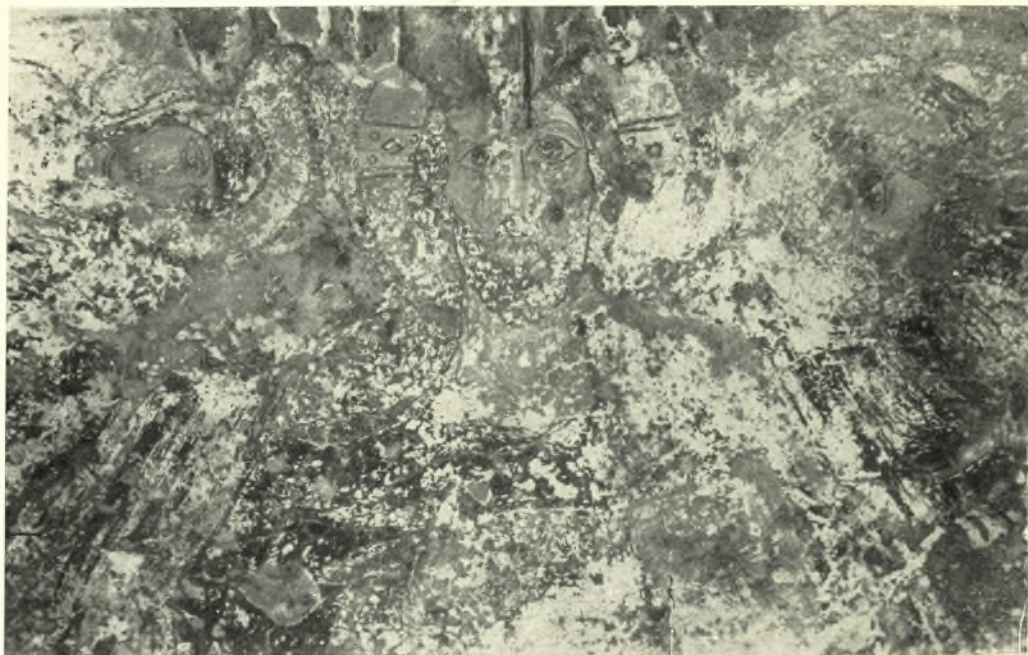
^β) Τὸν ναὸν περιέγραψα ἄλλοτε. Βλ. Ν. Β. Δρανδάκη, Ὁ ναὸς τοῦ Ἁγίου Εὐτυχίου, *περιοδ. τῆς Ἱ. Μητροπόλεως Κρήτης «Ἀπόστολος Τίτος»*, τεύχ. 6, Ἰούνιος 1952, σ. 113-115. Εἰς τὰ γραφέντα ἐκεῖ ἄς προστεθῇ ὅτι εἰς τὸν Δ. τοῖχον τοῦ ναοῦ ὑπῆρχε θύρα, φραχθεῖσα μεταγενεστέρως καὶ ὅτι ἐκ τῶν παραθύρων τοῦ τρούλλου τὸ Α. καὶ Δ. εἶναι μικρότερα τῶν ἄλλων.

^γ) Αἱ μετρήσεις καὶ τὰ σχέδια ἐγένοντο κατὰ παράκλησίν μου ὑπὸ τοῦ μηχανικοῦ κ. Ἰωσήφ Φραϊδάκη. Τὸν εὐχαριστῶ. Ὁ Gerola εἰς τὴν κάτοψιν του δὲν σημειοῖ τὸ παράθυρον τῆς ἀψίδος καὶ τὴν Δυτ. πεφραγμένην θύραν τοῦ ναοῦ.

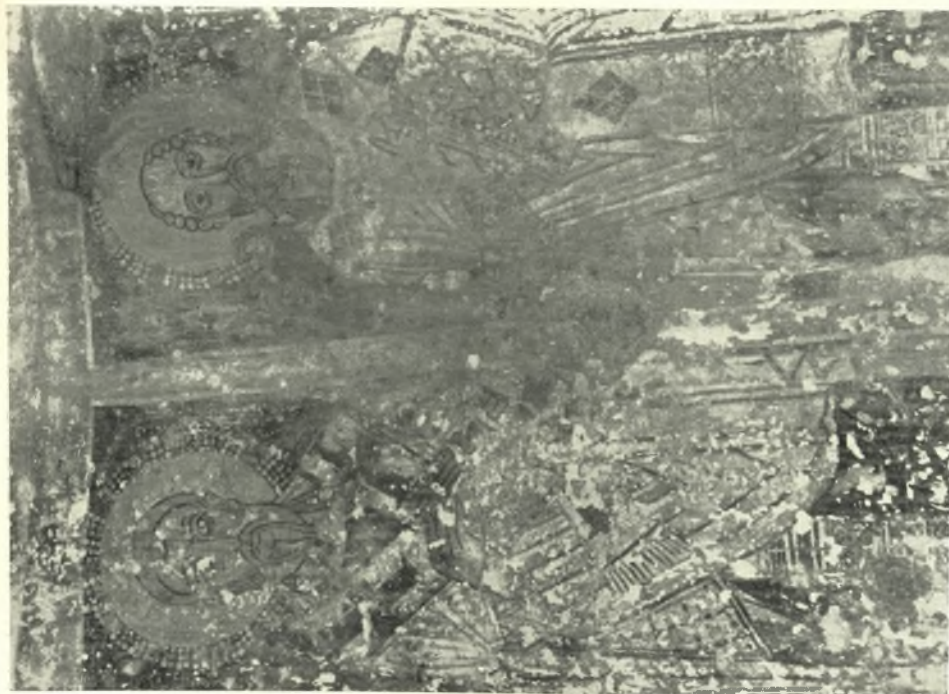


Εἰκ. 1 (ἀνω). — Ἀποψηὶς τοῦ Ἀγίου Εὐτυχίου ἀπὸ Ν.

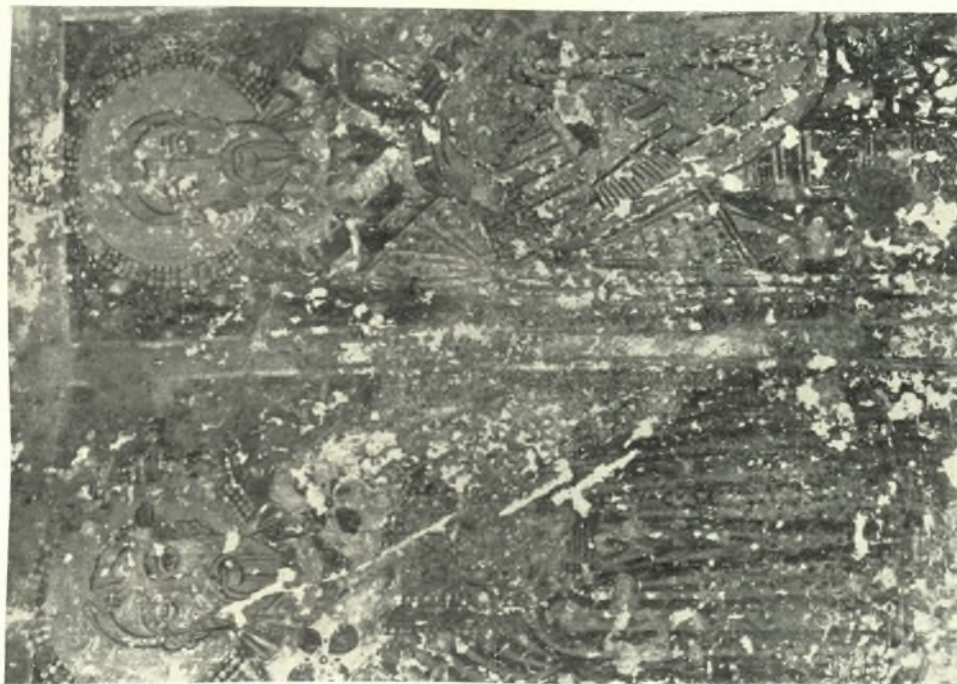
Εἰκ. 2 (δεξιὰ). — Ἡ ἀψὶς τοῦ Ἀγίου Εὐτυχίου.



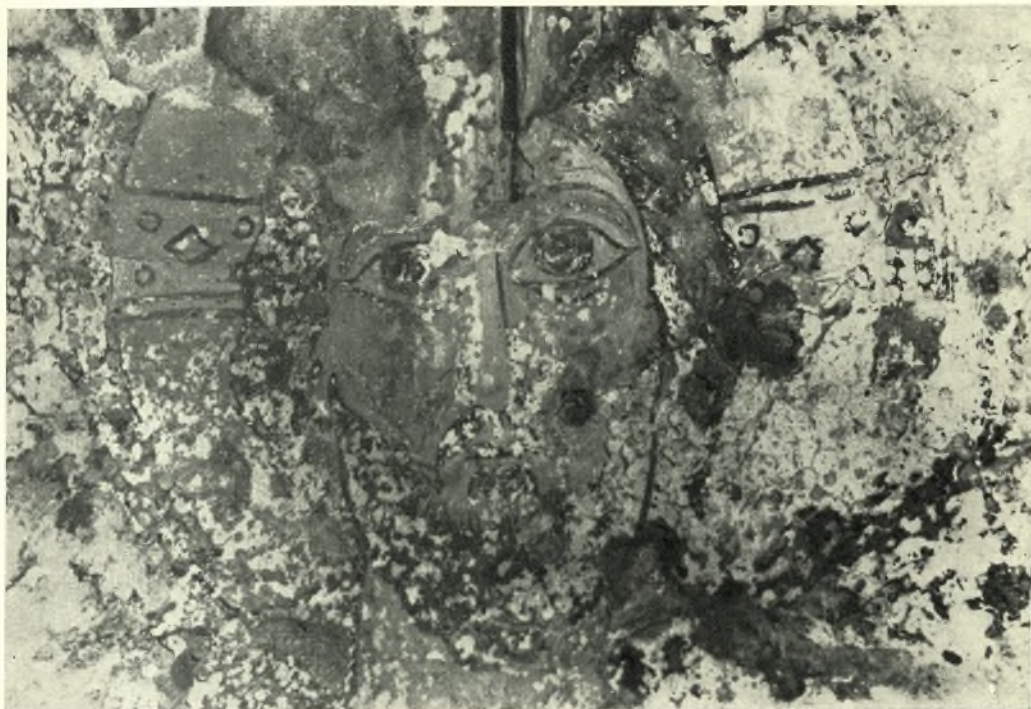
Είκ. 1 (άνω). — Ἡ Δέσις. Είκ. 2 (κάτω ἀριστερά). — Οἱ ἅγιοι Βλάσιος καὶ Ἐλευθέριος.
Είκ. 3 (κάτω δεξιά). — Ὁ τρίτος Ἱεράρχης τῆς ἁνῶ ζώνης.



Εἰκ. 2 — Ὁ ἔκτος καὶ ἑβδομὸς Ἰερὰρχης
τῆς ἁνω ζώνης



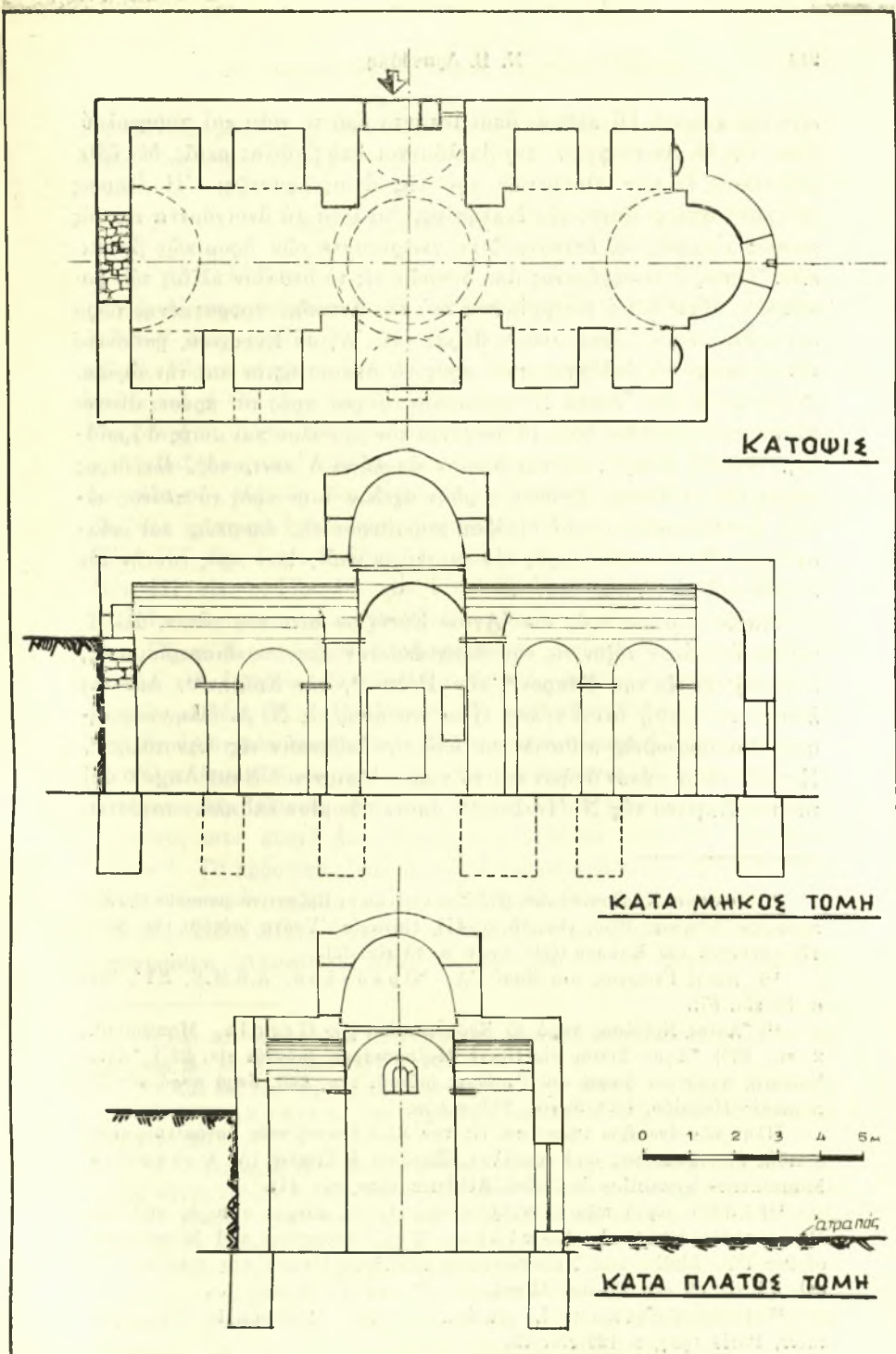
Εἰκ. 1. — Ὁ πέμπτος καὶ ἕκτος (ἁγ. Τίτος ;)
Ἰερὰρχης τῆς ἁνω ζώνης.



Είκ. 1 (ἄνω).—Ὁ Χριστὸς τῆς Δεήσεως.
(Λεπτομέρεια τῆς είκ. 1 τοῦ πίν. ΙΓ')



Είκ. 2. (ἀριστερά) — Ὁ Χριστὸς ἐκ ψηφιδωτοῦ τοῦ Ὁσίου Λουκᾶ Φωκίδος.



Εικ. 4. — Κάτοπις και τομαί του ναού Ἀγίου Εὐθυμίου Πεθύμνης.

κῶν του χώρων. Οἱ πιστοί, ὅσοι ἴσταντο ὑπὸ τὰ τόξα καὶ παρηκολούθουν τὴν Θ. Λειτουργίαν, περιβαλλόμενοι ὑπὸ βαθείας σκιᾶς, δὲν ἔβλεπον τίποτε ἐκ τῶν τελουμένων πρὸ τῆς ἁγίας Τραπέζης. Ἡ ἔξαρσις τοῦ κατὰ μῆκος ἄξονος τῆς ἐκκλησίας, τὰ τόξα τὰ ἀνοιγόμενα εἰς τὰς μακρὰς πλευρὰς τῆς ὑπενθυμίζουν γνωρίσματα τῶν δρομικῶν βασιλικῶν. Ὅπως ὁ εἰσερχόμενος ἀπὸ δυσμῶν εἰς τὸ μεσαῖον κλίτος τῶν βασιλικῶν, οὕτω καὶ ὁ εἰσερχόμενος διὰ τῆς δυτικῆς, πεφραγμένης τῶρα καὶ πιθανώτατα μόνης ἄλλοτε θύρας τοῦ Ἁγίου Εὐτυχίου, ἤσθάνετο τὴν ἀνάγκην νὰ βαδίσῃ ἔμπρὸς πρὸς τὸ θυσιαστήριον καὶ τὴν ἀψίδα. Βεβαίως εἰς τὸν Ἅγιον Εὐτύχιον τὴν φορὰν πρὸς τὰ πρόσω ἀνακόπτουν τὰ ὑψηλότερα τόξα τὰ ἀνέχοντα τὸν τρουῖλλον καὶ αὐτὸς ὁ τρουῖλος. Πάντως ἡ ἀψίς, εἰς τὴν ὁποίαν ἀπολήγει ὁ κεντρικός, ἐλεύθερος χώρος τῆς ἐκκλησίας, ἔχουσα χορδὴν σχεδὸν ἴσην πρὸς τὸ πλάτος αὐτοῦ, φωτιζομένη διὰ τοῦ διλόβου παραθύρου τῆς ἐπαρκῶς καὶ μάλιστα πολὺ ἐν συγκρίσει πρὸς τὸν σκοτεινὸν ναόν, εἴλεκε πρὸς ἑαυτὴν τὸν πιστὸν καὶ τὸ βλέμμα του.

Ναοὺς ὁμοίους πρὸς τὸν Ἅγιον Εὐτύχιον κατὰ τὸν τύπον, ἀλλ' ἔχοντας ἐν μόνον τόξον εἰς τὴν θέσιν ἐκάστου πλαγίου διαμερίσματος, συναντᾷ τις εἰς τὴν Κύπρον⁹, τὴν Ρόδον¹⁰, τὴν Κρήτην¹¹. Δύναται λοιπὸν νὰ λεχθῇ ὅτι ὁ τύπος εἶναι συνήθης εἰς Ν. Α. ἑλληνικὰς νήσους διαμορφωθείς πιθανώτατα ὑπὸ τὴν ἐπίδρασιν τῆς Ἀνατολῆς¹². Εἰς τὸν ἴδιον τύπον ἀνήκει καὶ τὸ πυρεκκλησίον τοῦ Sant'Angelo del monte Raparo τῆς Ν. Ἰταλίας¹³, ἀποτελοῦν μίαν ἐπὶ πλέον περὶπτω-

⁹) Παναγία Καρδακιώτισσα (Γ. Σωτηρίου, Βυζαντινὰ μνημεῖα τῆς Κύπρου, ἐν Ἀθήναις 1935, εἰκ. 35 σ. 47), Παναγία Ὑπάτη (αὐτόθι εἰκ. 36 σ. 47), Παναγία τοῦ Κάμπου (ἐνθ' ἄνωτ. σ. 43 εἰκ. 32).

¹⁰) Ἅγιος Γεώργιος σὺν Καπὶ (Α. Ὁρλάνδου, Α.Β.Μ.Ε. Σ1', 1948 σ. 83 εἰκ. 67).

¹¹) Ἅγιος Νικόλαος παρὰ τὰ Κυριακοσέλια (G. Gerola, Monumenti, 2, εἰκ. 226), Ἅγιος Σωτὴρ εἰς Πρινὲ Μυλοποτάμου (αὐτόθι εἰκ. 227), Ἅγιος Ἰωάννης παρὰ τὸν Δαφνὲ τοῦ Τεμένους (αὐτόθι εἰκ. 232), Κερά παρὰ τὴν Ἐπισκοπὴν Πεδιάδος (αὐτόθι εἰκ. 229) κ.λ.π.

Πλὴν τῶν ἀνωτέρω νήσων καὶ εἰς τὴν Χίον ἀπαντᾷ ναὸς μονόκλιτος σταυροειδῆς ἐγγεγραμμένος μετὰ τρουῖλλον, Παναγία ἡ Σικελιά (Α. Orlandos, Monuments byzantins de Chios, Athènes 1930, πίν 44).

¹²) Βαθέα τυφλὰ τόξα συναντᾷ κανεῖς εἰς τὰς μακρὰς πλευρὰς ναῶν τῆς Μεσοποταμίας (Gertrude Lowthian Bell, Churches and Monasteries of the Tür Abdin and Neighbouring Districts, Heidelberg 1913, εἰκ. 19, σελ. 77, εἰκ. 20 σελ. 78, εἰκ. 22 σελ. 80. Βλ. καὶ εἰκ. 15 σελ. 75).

¹³) Emile Bertaux, L'art dans l'Italie Méridionale, Tome premier, Paris 1904, σ. 122 εἰκ. 39.

σιν, ἐπικυροῦσαν ἐξάρτησιν ὅσον ἀφορᾷ τὴν μεσαιωνικὴν τέχνην τῆς χώρας ἀπὸ τὴν Ἀνατολήν¹⁴.

Β'. Αἱ τοιχογραφίαι

1. Περιγραφή.

Εἰς τὸ τεταρτοσφαίριον τῆς ἀψίδος τοῦ Ἁγίου Εὐτυχίου ζωγραφεῖται ἡ Δέησις (Πίν. ΙΓ', εἰκ. 1, Πίν. ΙΕ', εἰκ. 1, Πίν. ΙΖ', εἰκ. 1 καὶ 2). Εἰς τὸ μέσον ὁ Χριστὸς ἀπὸ τῶν γονάτων καὶ ἄνω καὶ ἑκατέρωθέν του ἡ Θεοτόκος καὶ ὁ Πρόδρομος. Ἡ λοιπὴ ἀψὶς διαιρεῖται εἰς δύο ζώνας. Εἰς τὴν ἀνωτέραν εἰκονίζονται κατ' ἐνώπιον ἑπτὰ ἱεράρχαι, χωριζόμενοι ἀπ' ἀλλήλων μὲ κεραμοχρόους ταινίας. Οἱ περισσότεροι εὐλογοῦν διὰ τῆς δεξιᾶς καὶ διὰ τῆς ἄλλης κρατοῦν Εὐαγγέλιον. Πρῶτος ἀριστερὰ ὁ Βλάσιος¹⁵ δεύτερος ὁ Ἐλευθέριος, ἕκτος ὁ Τίτος (Πίν. ΙΓ', εἰκ. 1 καὶ 2, Πίν. ΙΔ', εἰκ. 1 καὶ 2, Πίν. ΙΣ' εἰκ. 1 καὶ 2, Πίν. ΙΗ' εἰκ. 1, Πίν. ΙΘ' εἰκ. 1 καὶ 2). Ἱεράρχαι κατὰ τὸ πλεῖστον, ἀλλ' ἄνευ διαχωριστικῶν ταινιῶν, παρίστανται καὶ εἰς τὴν κάτω ζώνην. Εἰς τὸ ἄκρον δεξιὸν ζωγραφεῖται ὁ Ἀπόστολος Πέτρος, φέρων χιτῶνα καὶ ἱμάτιον, εὐλογῶν διὰ τῆς μιᾶς χειρὸς καὶ διὰ τῆς ἄλλης κρατῶν κλεῖδας (Πίν. ΙΗ' εἰκ. 2). Ὁ παρ' αὐτὸν ἐπίσκοπος, ὁ φέρων εἰς τὴν ἀριστερὰν λεπτὸν σταυρὸν εἶναι πιθανώτατα ὁ Χρυσόστομος¹⁶.

Ὁ «ἀῆρ» τῶν τοιχογραφιῶν εἶναι βαθυκύανος. Οἱ κίτρινοι φωτοστέφανοι περιβάλλονται ἀπὸ δύο ἢ τρεῖς σειρὰς λευκῶν λίθων, διακοπτομένης κατὰ πυκνὰ διαστήματα ὑπὸ μεγάλων γαλανῶν ἢ ἐρυθρῶν λίθων¹⁷. Τὰ πρόσωπα εἶναι ὠχρά. Τὰ χαρακτηριστικά των ἀποδίδονται μὲ καστανὸν χρῶμα καὶ αἱ ρυτίδες μὲ λεπτὰς ἐρυθρὰς γραμμάς, ὑπὸ τὰς ὁποίας ἐνίοτε, ὅπως εἰς τὸν Χρυσόστομον, ὑπάρχει ἐλαφρὰ σκιὰ ὑποπρασίνη. Ἀλλαχοῦ αἱ σκιαὶ τοῦ προσώπου εἶναι τεφροκύανοι. Οἱ

¹⁴) Βλ. καὶ καθηγ. Σωτηρίου, Χριστιανικὴ καὶ Βυζαντινὴ Ἀρχαιολογία, τόμ. Α', ἐν Ἀθήναις, 1942 σ. 449.

¹⁵) Καὶ εἰς τὰς ἀψίδας τῶν Καππαδοκικῶν ναῶν εἰκονίζεται ὁ Βλάσιος (G. de Jerphanion, Les Églises rupestres de Cappadoce, texte 1^o, 1932, σ. 381).

¹⁶) Ὁ ἱεράρχης εἰκονίζεται κρατῶν σταυρὸν μάρτυρος προφανῶς ἐπειδὴ τὸ τέλος αὐτοῦ ὑπῆρξε σχεδὸν μαρτυρικόν. Καὶ εἰς τὸν Ἅγιον Δημήτριον Μυστρᾶ ἐπὶ τοῦ νοτίου τοίχου, ἐντὸς κόγχης, ὁ Χρυσόστομος βαστάζει διὰ τῆς δεξιᾶς μαρτυρικὸν σταυρὸν καὶ διὰ τῆς ἀριστερᾶς Εὐαγγέλιον.

¹⁷) Φωτοστέφανους ὁμοίως διακεκοσμημένους συναντᾷ τις εἰς τὸ Poggiar-do τῆς Ἀπουλίας (XI - XII αἰ.) (Alba Medea, Gli affreschi delle cripte eremitiche pugliesi, Roma 1939, πίν. 75) εἰς τὸ Djavanar Kilissé τῆς Καππαδοκίας (G. de Jerphanion, ἐνθ' ἄνωτ. πίν. 208¹) κ. ἄ.

νέοι ἅγιοι ἔχουν τρίχωμα καστανὸν καὶ οἱ πρεσβύτεροι τεφρόν, ἐνίοτε ὑποκύνανον μὲ ἄτονα λευκὰ φῶτα καὶ βαθυκαστάνους σκιάς. Εἰς τὰ φορέματα τὰ χρώματα εἶναι βαθὺ κυανοῦν, καστανόν, κεραμόχρουν, ἐρυθρόν, ρόδινον, σιτόχρουν, λευκόν. Τὸ τεφρόν ἐγχείριον τοῦ ἁγίου Τίτου (Πίν. ΙΔ' εἰκ. 1 καὶ 2), κοσμεῖται δι' ἰδιορρυθμῶν μελανῶν στουρῶν καὶ μεταξύ των δι' ἐρυθρῶν κηλίδων.

2. Εἰκονογραφία.

Ἡ Δέσις¹⁸ κοσμεῖ τὴν ἀψίδα τοῦ Ἀγίου Εὐτυχίου κατ' ἔθος ἀγιογράφων τῆς Ἀνατολῆς¹⁹. Ὡς εἰκονογραφικὸν θέμα ἐμφανίζεται ἀπὸ τοῦ 10^{ου} αἰῶνος εἰς ἔργα μικροτεχνίας, ὅπως παρατηρεῖ ὁ καθηγητὴς Σωτηρίου²⁰. Τὴν ἰδίαν ἐποχὴν εἰσχωρεῖ τὸ θέμα καὶ εἰς τὴν μνημειώδη ζωγραφικὴν, ἀφοῦ συναντῶμεν αὐτὸ ἐπὶ μικρᾶς ἀψίδος τοῦ παρεκκλησίου τῆς Θεοτόκου εἰς τὸ Gueutémé τῆς Καππαδοκίας²¹, ἐάν, ἐννοεῖται, ἡ ὑπὸ τοῦ G. de Jerphanion χρονολόγησις τῶν τοιχογραφιῶν τοῦ ναΐσκου εἰς τὸν 10^{ον} αἰῶνα εἶναι ὀρθή. Βραδύτερον ἡ Δέσις εἰκονίζεται εἰς τὸ θριαμβικὸν τόξον τῆς Ἀγίας Σοφίας Κιέβου²² (1037 - 1061), εἰς τὴν ἀψίδα τῆς κρύπτης τοῦ Ὁσίου Λουκά Φωκίδος²³ καὶ κατόπιν εἰς τοὺς Καππαδοκικοὺς ναοὺς Qaranleq, Elmale, Tchareqle Kilissé καὶ Taghar²⁴.

Ὑπὸ τὴν Δέσιν τοῦ Ἀγίου Εὐτυχίου οἱ ἱεράρχαι εἶναι διατεταγ-

¹⁸) Διὰ τὸ θέμα βλ. C. Osieczkowska, La mosaïque de la porte royale à Sainte - Sophie de Constantinople, «Byzantion» IX 1934, σ. 41 κἑξ.

Ἡ εἰκὼν τῆς Δεήσεως θεωρεῖται ἡ ὡς σκηνὴ ἀποκαλυπτική, παριστῶσα τὸν Χριστὸν ὡς Κριτὴν, δυσωπούμενον ὑπὸ τῆς Θεοτόκου καὶ τοῦ Προδρόμου, ἡ ὡς σκηνὴ διαμορφωθείσα ὑπὸ τὴν ἐπίδρασιν ἐθίμων τῆς βυζαντινῆς Ἀθλῆς (βλ. καὶ Γ. Σωτηρίου, Ἡ Χριστιανικὴ καὶ Βυζαντινὴ Εἰκονογραφία, Α' Ἡ εἰκὼν τοῦ Χριστοῦ, ἀνάτυπον ἐκ τῆς «Θεολογίας», τόμ. ΚΣΤ', 1955, σ. 8).

¹⁹) Βλ. Ἀ. Ὁρλάνδου, ABME, ΣΤ', 1948 σ. 144.

²⁰) Γ. Σωτηρίου, ἐνθ' ἀνωτ. σ. 8.

²¹) G. de Jerphanion, ἐνθ' ἀνωτ. Ι', Paris 1925, σ. 122. Διὰ τὴν χρονολόγησιν βλ. τομ. ΙΙ', 1942, σ. 415.

²²) Βλ. Ch. Diehl, Manuel d' art byzantin, Paris 1910, σ. 481, (τὴν δευτέραν ἐκδοσιν τοῦ βιβλίου δὲν ἔχω πρόχειρον) καὶ A. Grabar, La décoration byzantine, Paris et Bruxelles 1928, σ. 33.

²³) G. A. Sotiriou, Peintures murales byzantines du XI^e siècle dans la Crypte de S. Luc en Phocide, «Actes du III Congrès International des Études byzantines, Athènes», 1932, σ. 391.

²⁴) G. de Jerphanion, ἐνθ' ἀνωτ. πίν. 98', 114', 126', 166'. Καὶ ἄλλα παραδείγματα ἐξ ἄλλων τόπων ἔχει συγκεντρώσει ὁ καθηγητὴς Ἀ. Ὁρλάνδος ἐν ABME, ΣΤ', 1948, σ. 144.

μένοι εἰς δύο σειράς²⁶ Παριστάμενοι κατενώπιον βλέπουν ἔμπρὸς κατ' εὐθείαν, ὅπως συμβαίνει εἰς παλαιὰς διακοσμήσεις ναῶν, π. χ. τῆς Ἀγίας Βαρβάρας de Soghanle²⁶ (πρῶτον τέταρτον τοῦ 11ου αἰῶνος)²⁷, τῆς Ἀγίας Σοφίας Κιέβου²⁸, τοῦ Tchareqle Kilissé²⁹. Ἐπομένως καὶ ἡ σύντομος ἐπισκόπησις τῆς εἰκονογραφίας τοῦ Ἁγίου Εὐτυχίου δὲν ἀποκλείει τὸ ἐνδεχόμενον ὅτι ὁ διάκοσμος αὐτοῦ εἶναι ἔργον τοῦ 11ου αἰῶνος.

Εἰς τὴν Ἀγίαν Σοφίαν Κιέβου ἐπὶ τοῦ ἄνω τμήματος τῆς ἀψίδος εἰκονίζεται ἡ δεομένη Θεοτόκος³⁰ καὶ ὑπὲρ τὴν ἀψίδα ἡ Δέησις, περὶ ἧς ἐγένετο λόγος ἀνωτέρω. Διὰ τὴν δεομένην τοῦ Κιέβου ἔχει γραφῇ ὅτι συμβολίζει τὴν Ἐκκλησίαν³¹. Καὶ ἡ εἰς τὴν ἀψίδα τῆς Cefalù ὑπὸ τὸν Παντοκράτορα δεομένη Θεοτόκος ἐθεωρήθη ὡς ἔμψυχον σύμβολον τῆς Ἐκκλησίας³². Ὡστε εἶναι γνωστὴ καὶ ἐξ ἄλλων μνημείων, ἀναγομένων εἰς τὸν 11ον καὶ 12ον αἰῶνα, ἡ ἐπὶ τῆς ἀψίδος κατὰ τινα τρόπον ἀπεικόνισις τῆς Ἐκκλησίας.

Συμφώνως πρὸς τὴν πίστιν τῶν Ὁρθοδόξων ὁ ἐπίσκοπος, ἡ ὁρατὴ κεφαλὴ τῆς κατὰ τόπους Ἐκκλησίας, ἀποτελεῖ τὸν ἀπαραίτητον ὅρον διὰ τὴν ὑπαρξίν αὐτῆς³³. «*Scire debes*», γράφει ὁ ὁγιος Κυπριανός, «*episcopum in Ecclesia esse et Ecclesiam in episcopo et si quis cum episcopo non sit in Ecclesia non esse*»³⁴. Εἰς τὰς Οἰκουμενικὰς

²⁶) Εἰς δύο σειράς εἰκονίζονται οἱ 12 Ἀπόστολοι ἐπὶ τῆς ἀψίδος τῆς Cefalù (Bl. Ot. Demus, *The Mosaics of Norman Sicily*, London, (1949) πίν. 1). Ἄνωθεν αὐτῶν παρίσταται ἡ Θεοτόκος δεομένη ἐν μέσῳ τεσσάρων Ἀρχαγγέλων καὶ εἰς τὸ τεταρτοσφαίριον ὁ Παντοκράτωρ ἐν προτομῇ.

²⁷) G. de Jerphanion, ἔνθ' ἀνωτ. εἰκ. 186¹, 191². Μεταξὺ τοῦ ἐν-θρόνου Ἰησοῦ καὶ τῶν ἱεραρχῶν μεσολαβεῖ παράστασις ἀποκαλυπτικῶν συμβόλων, ἑξαπτεράγων, τροχῶν, τετραμύρφου. Βλ. καὶ II¹ σ. 313.

²⁸) Αὐτόθι II¹, σ. 311.

²⁹) Βλ. παρὰ Ch. Diehl, ἔνθ' ἀνωτ., εἰκ. 229 καὶ J. Stefanescu, I., *Illustration des Liturgies dans l'art de Byzance et de l'Orient*, Bruxelles, 1936, σ. 127.

³⁰) G. de Jerphanion, ἔνθ' ἀνωτ. εἰκ. 125¹.

³¹) Βλ. ὑποσ. 22. Ὑπὸ τὴν δεομένην τοῦ ρωσικοῦ ναοῦ παρίσταται μετὰ ξὺ τῶν Ἀσρῶν καὶ Μελχισεδὲκ ἡ Κοινωνία τῶν Ἀποστόλων καὶ κατωτέρω ἱεράρχαι καὶ διάκονοι.

³²) Ch. Diehl, ἔνθ' ἀνωτ., σ. 481.

³³) A. Grabar-Skira, *La peinture byzantine*, Genève, 1953, σ. 126. «*Elle est mise au centre de l'humanité, et au-dessus d'elle, dans une position qui en fait...le symbole vivant de l'Eglise*».

³⁴) Χρ. Ἀνδροῦτσου, Δογματικὴ τῆς Ὁρθοδόξου Ἀνατολικῆς Ἐκκλησίας, ἐν Ἀθήναις 1907, σ. 284.

³⁵) Παρὰ τῷ ἰδίῳ ἔνθ' ἀνωτ. ὑποσημ. 5 σ. 284.

Συνόδους οἱ ἱεράρχαι ἀντιπροσωπεύουν τὴν Ἐκκλησίαν. Ἐπομένως εἶναι πολὺ πιθανόν ὅτι ὁ ζωγράφος τοῦ Ἀγίου Εὐτυχίου ἐπεδίωξε νὰ παραστήσῃ εἰς τὴν ἀψίδα τὴν Ἐκκλησίαν καθόλου δι' ἀντιπροσώπων αὐτῆς.

Ἦχει παρατηρηθῇ ὅτι κατὰ τοὺς βυζαντινοὺς χρόνους ἡ ἀψὶς ἔχει «ἀλληγορικὴν ἔννοιαν, ὥς σημεῖον ἐνοῦν τὴν στέγην τοῦ ναοῦ πρὸς τὸ δάπεδον καὶ συμβολικῶς τὸν οὐρανὸν πρὸς τὴν γῆν»⁸⁵. Ἀλλὰ καὶ ἡ Ἐκκλησία συνδέει οὐρανὸν καὶ γῆν, ἀφοῦ κατὰ τοὺς Πατέρας περιλαμβάνει πάντας τοὺς ἀποτελοῦντας τὸν λαὸν τοῦ Θεοῦ «εἴτε ἐνταῦθα βιοῦντας εἴτε ἐν οὐρανῷ θριαμβεύοντας»⁸⁶. Κατὰ τὸν ἱερὸν Ἀδγουστίνον «*Templum Dei sancta est ecclesia, scilicet univērsa, in coelo et in terra*»⁸⁷. Ἐὰν δὲ ἡ Θεοτόκος, ἡ συνήθως εἰς τὴν ἀψίδα εἰκονιζομένη, ὀνομάζεται «Πλαυτέρσα»⁸⁸ καὶ «Βασιλέως καθέδρα»⁸⁹ καὶ ἡ Ἐκκλησία ἀποκαλεῖται ὑπὸ τοῦ Μ. Ἀθανασίου «*θρόνος Χριστοῦ*», «ἐπαναπαύεται γὰρ αὐτῇ»⁹⁰. Διὰ τὴν Ἐκκλησίαν γράφει ὁ Χρυσόστομος ὅτι «τοῦ οὐρανοῦ ὑψηλοτέρα ἐστί· τῆς γῆς πλαυτέρα ἐστίν»⁹¹.

Ὁ διαχωρισμὸς τῶν ἱεραρχῶν εἰς τὴν ἀνωτέραν ζώνην τῆς ἀψίδος τοῦ Ἀγίου Εὐτυχίου μὲ κατακορύφους κεραμοχρόους ταινίας εἶναι ἀσυνήθης.

Εἰς τὸ Τchareqle Kilissé οἱ ἐπίσκοποι τῆς ἀψίδος, ἔξ τὸν ἀριθμὸν⁹², παρίστανται ἀραιά, εἰς μίαν σειράν, ἕκαστος ὑπὸ τόξον⁹³. Εἰς τὸν Ἅγιον Εὐτόχιον εἶναι ἐπτά, ὁ εἰς πλησίον τοῦ ἄλλου. Δύσκολον ὅμως εἶναι νὰ στηρίξῃ τις ὑπόθεσιν ὅτι ὁ ζωγράφος ἐπεδίωξε νὰ εἰκονίσῃ ἐπτά ἐπισκόπους καὶ μάλιστα ἐπηρεασθεῖς ὑπὸ τοῦ ἀριθμοῦ ἐπτά, εἰς τὸν ὁποῖον ἀνέρχονται αἱ ἔκκλησαι τῆς Ἀποκαλύψεως, αἱ πρὸς αὐτὰς ἐπιστολαί, οἱ ἄγγελοι τῶν ἔκκλησιῶν, οἱ θστέρες καὶ αἱ χρυσαῖ λυχναί⁹⁴. Ἀλλωστε ἐκ τῶν ζωγραφουμένων ἐνταῦθα ἱεραρχῶν

⁸⁵) Γ. Σωτηρίου, Οἱ εἰκονογραφικοὶ κύκλοι τοῦ βυζαντινοῦ ναοῦ, «Ν. Ἑστία». τόμος Χριστουγέννων 1955, σ. 408.

⁸⁶) Βλ. Χρ. Ἀνδροῦτσον, ἔνθ' ἀνωτ. σ. 259.

⁸⁷) Παρὰ τῷ Ἰδίῳ, ἔνθ' ἀνωτ. σ. 259, ὑποσ. 3.

⁸⁸) Βλ. Γ. Σωτηρίου, ἔνθ' ἀνωτέρω.

⁸⁹) Εἰς τὸν πρῶτον Οἶκον τοῦ Ἀκαθίστου ὕμνου λέγεται «*Χαῖρε, ὅτι ὑπάρχεις Βασιλέως καθέδρα· χαῖρε, ὅτι βασιάζεις τὸν βασιάζοντα πάντα*». (Τριψῆδιον, ἔκδ. 8η, Βενετία, 1898, σ. 282α).

⁹⁰) Παρὰ Χρ. Ἀνδροῦτσου, ἔνθ' ἀνωτ. σ. 265, ὑποσ. 3.

⁹¹) Παρὰ τῷ Ἰδίῳ, αὐτόθι.

⁹²) G. de Jerphanion, ἔνθ' ἀνωτ. Γ', σ. 456.

⁹³) Βλ. ὑποσ. 29.

⁹⁴) Ἀποκάλυψις Ἰωάννου α' 11 - 20. Εἰς τὸν τελευταῖον στίχον παρέχεται ἡ ἐρμηνεία (Π. Ν. Τρεμπέλα, Ἡ Καινὴ Διαθήκη μετὰ συντόμου ἐρμηνείας,

ἐκεῖνοι, ὧν σώζονται τὰ ὀνόματα ⁴⁵, εἶναι ἄσχετοι πρὸς τὰς ἐκκλησίας, τὰς ἀναφερομένας εἰς τὴν Ἀποκάλυψιν ⁴⁶.

Ἐνδιαφέρουσα εἶναι ἡ λεπτομέρεια τῆς ἀπεικονίσεως τοῦ Ἀποστόλου Πέτρου εἰς τὴν κάτω ζώνην τῆς ἀψίδος παρὰ τοὺς Ἐπισκόπους. Ὁ ἀντιστοίχως εἰς τὸ ἀριστερὸν ἄκρον τῆς ἰδίας σειρᾶς ζωγραφούμενος ἅγιος ἔχει τόσας ζημίας ὑποστῇ, ὥστε δὲν εἶναι εὐκόλον νὰ εἴπῃ τις ὅτι παρίστανε τὸν Παῦλον, τὸν ἕτερον ἀπὸ τοὺς «πρωτοθρόνους» τῶν Ἀποστόλων ⁴⁷. Δι' αὐτὸ εἶναι δυνατόν νὰ ἐμφιλοχωρήσῃ πρὸς στιγμὴν ἡ σκέψις μήπως ἡ παράστασις τοῦ Πέτρου πλησίον διδασκάλων τῆς Ὁρθοδοξίας ἀπηχεῖ παλαιὸν ἰδιαίτερον σεβασμὸν τῶν Κρητῶν πρὸς τὸν Ἀπόστολον, κατὰλοιπον τῆς ἀρχαίας ἐξαορίσεως τῆς Ἐκκλησίας τῆς Κρήτης ἀπὸ τὴν πρεσβυτέραν Ρώμην ⁴⁸. Τὴν σκέψιν ὅμως αὐτὴν εὐρίσκω ἀπίθανον. Διότι θ' ἀνέμενέ τις ὡς δεῖγμα ἰδιαιτέρου σεβασμοῦ τῶν Κρητῶν πρὸς τὸν ἅγ. Πέτρον τὴν ἀφιέρωσιν ἱκανῶν ἐκκλησιῶν τῆς νήσου εἰς αὐτόν. Ἐν τούτοις ἐκ τῶν 809 τοιχογραφημένων ναῶν τῆς Κρήτης, τοὺς ὁποίους ἀπαριθμεῖ ὁ Gerola, μόνον εἷς — ὁ ὑπὸ τὸν ἀριθ. 111 — εἰς τὸ χωρίον Βληθιδᾶς τοῦ Σελί-

Αἱ Ἐπιστολαὶ καὶ ἡ Ἀποκάλυψις, Ἀθῆναι 1952, σ. 493):

<i>Οἱ ἐπὶ ἀστέρες ἄγγελοι</i>	<i>Οἱ ἐπὶ ἀστέρες σημαίνουν ἐπὶ ἐπισκόπους τῶν</i>
<i>τῶν ἐπὶ ἐκκλησιῶν εἰσὶ,</i>	<i>ἐπὶ ἐκκλησιῶν πού ἐκπροσωποῦν τὴν ὅλην ἐκκλη-</i>
<i>καὶ αἱ λυχναὶ αἱ ἐπὶ</i>	<i>σίαν. Καὶ αἱ ἐπὶ λυχναὶ συμβολίζουν τὰς ἐπὶ ἐκ-</i>
<i>ἐπὶ ἐκκλησίαι εἰσὶν.</i>	<i>κλησίας.</i>

Καὶ ὁ καθηγητὴς Μπρατσιώτης, (Ἡ Ἀποκάλυψις τοῦ Ἀποστόλου Ἰωάννου, ἐν Ἀθήναις 1950, σ. 83) γράφει διὰ τὰς ἐπὶ ἐπιστολὰς ὅτι, καίτοι ἀναφέρονται «εἰς ὀρισμένας ἐκκλησίας τῆς Μικρασίας, εὐλόγως ἐθεωρήθησαν ἥδη ἐν τῇ παλαιᾷ Ἐκκλησίᾳ (Ἀγιοσυτῖνος κ. ἄ.) ὡς ἀπευθυνόμεναι πρὸς ὅλην τὴν Ἐκκλησίαν καὶ δὴ ὅχι μόνον τοῦ τέλους τῆς ἀποστολικῆς καὶ τῆς ἀμέσως ἐπομένης ἐποχῆς, ἀλλὰ καὶ τὴν Ἐκκλησίαν πάντων τῶν αἰώνων, ἥς αἱ ἐν λόγῳ ἐκκλησίαι ἀποτελοῦσι κλασσικοὺς ἀντιπροσωπευτικοὺς τύπους».

Μήπως ἄραγε ὁ ζωγράφος τοῦ Ἀγίου Εὐτυχίου ἠθέλεε δι' ἐπὶ ἀρχιερέων νὰ παραστήσῃ συμβολικῶς τὸ «σῶμα» τῆς Ἐκκλησίας, ἰδίᾳ εἰς τὴν δευτέραν ζώνην;

⁴⁵) Ὁ Βλάσιος ὑπῆρξεν ἐπίσκοπος Στρεβαστείας, ὁ Ἐλευθέριος Ἰλλυρικοῦ, ὁ Τίτος πρῶτος ἱεράρχης Κρήτης.

⁴⁶) Αἱ ἐκκλησίαι τῆς Ἀποκαλύψεως εἶναι αἱ «εἰς Ἐφeson καὶ εἰς Σμύρναν καὶ εἰς Πέργαμον καὶ εἰς Θυάτειρα καὶ εἰς Σάρδεϊς καὶ εἰς Φιλαδέλφειαν καὶ εἰς Λαοδικεῖαν» (Ἀποκ. Ἰω. α', 11).

⁴⁷) Μηναῖον Ἰουνίου, Ἐνετίησιν 1783, ἀπολυτίκιον τῆς 29ης τοῦ μηνὸς σ. 109β.

⁴⁸) Ἡ Κρήτη ἀπεσπάσθη ἀπὸ τῆς δικαιοδοσίας τοῦ Πάπα ὑπὸ Λέοντος Γ' τοῦ Ἰσαύρου (βλ. καὶ Βασ. Λαοῦρδσ, Ὁ ἅγιος Ἀνδρέας ὁ ἐν τῇ Κρήσει καὶ ἡ Κρήτη ἐπὶ εἰκονομαχίας «Κρητ. Χρονικά» Ε', 1951, σ. 49).

νου είναι καθιερωμένος εις τὴν μνήμην τοῦ μεγάλου «ἀλιεύς τῶν ἀνθρώπων»⁴⁹.

Εἰς τὸν Ἅγιον Εὐτύχιον ὁ Ἀπόστολος εἰκονίζεται κρατῶν «τὰς κλεῖς τῆς βασιλείας τῶν οὐρανῶν», περὶ ὧν ὁμιλεῖ ὁ Ματθαῖος. Κατὰ τὴν διήγησιν τοῦ Εὐαγγελιστοῦ⁵⁰, ὅταν ὁ Σωτὴρ παρὰ τὴν Καισάρειαν τὴν Φιλίππου ἠρώτησε τοὺς Μαθητάς: «ὅμοις δὲ τίνα με λέγετε εἶναι;» καὶ ὁ Σίμων, θερμότερος ὅλων, ἀπήντησε: «σὺ εἰ ὁ Χριστὸς ὁ υἱὸς τοῦ Θεοῦ τοῦ ζῶντος», τότε «ἀποκριθεὶς ὁ Ἰησοῦς εἶπεν αὐτῷ... σὺ εἰ Πέτρος, καὶ ἐπὶ ταύτῃ τῇ πέτρᾳ οἰκοδομήσω μου τὴν ἐκκλησίαν, καὶ πύλαι ᾗδου οὐ κατισχύσουσιν αὐτῆς, καὶ δώσω σοι τὰς κλεῖς τῆς βασιλείας τῶν οὐρανῶν»⁵¹, καὶ ὁ ἐὰν δήσῃς ἐπὶ τῆς γῆς, ἔσται δεδεμένον ἐν τοῖς οὐρανοῖς, καὶ ὁ ἐὰν λύσῃς ἐπὶ τῆς γῆς, ἔσται λελυμένον ἐν τοῖς οὐρανοῖς». Ἐπομένως ἡ ὑπόσχεσις περὶ τῆς παραδόσεως τῶν κλειδῶν τῆς βασιλείας ἀκολουθεῖ εὐθὺς εἰς τὴν διαβεβαίωσιν περὶ θεμελιώσεως τῆς ἐκκλησίας.

Ἀξιοσημεῖωτα εἶναι ὅσα παρατηρεῖ ἐπὶ τινων ἐκ τῶν ἀνωτέρω εὐαγγελικῶν χωρίων ὁ Ὠριγένης: «φῆσαντες καὶ ἡμεῖς ὡς ὁ Πέτρος. Σὺ εἰ ὁ Χριστὸς ὁ υἱὸς τοῦ Θεοῦ τοῦ ζῶντος γινόμεθα Πέτρος καὶ ἡμῖν ἂν λέγοιτο ἀπὸ τοῦ Θεοῦ λόγου τὸ Σὺ εἰ Πέτρος καὶ τὰ ἑξῆς. Πέτρα γὰρ πᾶς ὁ Χριστοῦ μιμητὴς... καὶ ἐπὶ πᾶσαν τὴν τοιαύτην πέτραν οἰκοδομεῖται ὁ ἐκκλησιαστικὸς πᾶς λόγος καὶ ἡ κατ' αὐτὸν πολιτεία. Ἐν ἐκάστῳ γὰρ τῶν τελείων, ἐχόντων τὸ ἄθροισμα τῶν συμπληροῦντων τὴν μακαριότητα λόγων καὶ ἔργων καὶ νοημάτων ἐστὶν ἡ ὑπὸ τοῦ Θεοῦ οἰκοδομουμένη ἐκκλησία»⁵². Ὡς πέτραν ἐκλαμβάνει ὁ ἱερός Χρυσόστομος «τὴν πίσιν τῆς ὁμολογίας»⁵³. Εἰς τὴν πρὸς Ἐφεσίους Ἐπιστολὴν ἀποκαλοῦνται «θεμέλιος» οἱ Ἀπόστολοι καὶ οἱ προφῆται⁵⁴. Καὶ

⁴⁹) Gerola, *Elenco topografico*, σ. 154.

⁵⁰) Ματθ. ιστ', 13 - 20.

⁵¹) Κατὰ τὸν Ν. Δαμαλάν ὡς βασιλεία τῶν οὐρανῶν ἐνταῦθα χαρακτηρίζεται ἡ Ἐκκλησία. (Παρά Π. Ν. Τρεμπέλα, Ὑπόμνημα εἰς τὸ κατὰ Ματθαῖον Εὐαγγέλιον, Ἀθήναι 1951, σ. 316, ὑποσ. 4). Βλ. καὶ Π. Μπρατσιώτην ἐν Μ.Ε.Ε., ΣΤ', ἀρθρ. Βασιλεία Θεοῦ Βασιλεία Οὐρανῶν, σ. 760α.

⁵²) Παρά Π. Ν. Τρεμπέλα, ἐνθ' ἀνωτ. σ. 315 ὑποσ. 3.

⁵³) Παρά τῷ ἰδίῳ, σ. 314, ὑποσ. 3. (Βλ. καὶ Τοῦ ἐν ἀγίοις πατρὸς ἡμῶν Ἰωάννου Χρυσόστομου ἀρχιεπισκόπου Κωνσταντινουπόλεως ἅπαντα τὰ εὗρισκόμενα... in lucem emisit Fronto Ducaeus Francofurti ad Moenum, 1698 τόμ. 1ος ὁμιλία LV εἰς τὸν Ματθαῖον, στήλ. 591). Εἰς τὸν Κανόνα τῆς ἐορτῆς τῶν Ἀποστόλων Πέτρου καὶ Παύλου (29 Ἰουνίου), ποίημα τοῦ «Κυρίου Ἰωάννου», τὸ βον τροπάριον τῆς γ' ᾠδῆς ἔχει ὡς ἀκολουθοῦς: «Ἐπὶ τὴν πέτραν τῆς σῆς θεολογίας ἐπῆξαι ὁ Δεσπότης Ἰησοῦς τὴν Ἐκκλησίαν ἀκλόνητον, ἐν ᾗ σε Ἀπόστολοι Πέτρος δοξάζομεν» (Μηναῖον Ἰουνίου σ. 111α).

⁵⁴) Ἐφεσ. β' 20. Καὶ εἰς τὴν Λιτὴν τῆς ἀνωτέρω μνημονευθείσης ἐορτῆς,

ὁ καθηγητὴς Τρεμπέλας δέχεται ὅτι «ὁ Πέτρος ὡς πρῶτος ὁμολογητὴς τῆς ὀρθῆς πίστεως ἠδύνατο καλῶς νὰ θεωρηθῇ ὡς θεμέλιος. Ἄλλοι, ὁμολογοῦντες τὴν αὐτὴν πίστιν θὰ προσειδίθεντο εἰς αὐτὸν καὶ ἐπ' αὐτῶν τὸ οἰκοδόμημα θὰ ἐκτίζετο. Ἀλλ' ὁ Πέτρος ἦτο ὁ πρῶτος. Ἀπ' αὐτοῦ ὡς πρώτου λίθου ἀρχίζει ἡ ἀνοικοδόμησις τῆς Χριστιανικῆς Ἐκκλησίας»⁵⁵.

Κατὰ ταῦτα φαίνεται ὅτι ὁ κορυφαῖος τῶν Ἀποστόλων ζωγραφεῖται εἰς τὸ κάτω δεξιὸν ἄκρον τῆς ἀψίδος παρὰ τοὺς ἱεράρχας ὡς πρῶτος θεμέλιος τῆς Ἐκκλησίας⁵⁶. Πλησίον αὐτοῦ σῴζεται ἡμικατεστραμμένη εἰκὼν τοῦ Χρυσοστόμου. Εἶναι πολὺ πιθανὸν ὅτι περαιτέρω εἰς τὴν κάτω ζώνην τῆς ἀψίδος θὰ παρίσταντο ἄλλοι ἐκπρόσωποι τῆς Ἐκκλησίας, μεγάλοι ἱεράρχαι ὡς ὁ Βασίλειος, οἱ Γρηγόριοι, ὁ Ἀθανάσιος, ἀναδειχθέντες καὶ αὐτοὶ διὰ τὴν τελειότητα, ἀλλὰ καὶ διὰ τῶν «λόγων καὶ ἔργων καὶ νοημάτων» εἰς θεμελίους τῆς Ἐκκλησίας⁵⁷.

Ἐὰν λοιπὸν εἰς τὴν ἀψίδα τοῦ Ἁγίου Εὐτυχίου εἰκονίζεται τὸ «σῶμα» τῆς Ἐκκλησίας δι' ἁγίων ἐκπροσώπων αὐτῆς, τότε ὁ ἄνωθεν

εἰς τὸ δευτέρον ἰδιόμελον, ἔργον Ἀρσενίου, λέγεται: «Τοὺς Μαθητὰς τοῦ Χριστοῦ, καὶ θεμελίους τῆς Ἐκκλησίας, τοὺς ἀληθεῖς στυλοὺς, καὶ βάσεις... τοὺς κορυφαίους Πέτρον καὶ Παῦλον... εὐφημήσωμεν» (Μηναῖον Ἰουνίου σ. 108β).

⁵⁵) Ἐνθ' ἄνωτ. σ. 315, ὑποσ. 3.

⁵⁶) Ὅσα μέχρι τοῦδε ἐλέχθησαν δὲν ἀποκλείουν τὸ ἐνδεχόμενον ὅτι ἀντιστοιχῶς εἰς τὸ ἀριστερὸν ἄκρον τοῦ ἡμικυκλίου ἐξωγραφεῖτο ὁ Παῦλος.

Ὅπως ἐνταῦθα ὁ Ἀπόστολος Πέτρος εἰκονίζεται κρατῶν κλειδὰς οὕτω καὶ εἰς ἄλλας παραστάσεις, πλὴν τῶν γενομένων εἰς Ἰταλίαν. Π. χ. εἰς τὴν μικρογραφίαν τῆς Ἀναλήψεως τοῦ συριακῆς προελεύσεως κώδικος τοῦ Rabula (A Grabar - Skira, ἔνθ' ἄνωτ. εἰκ. σ. 164) εἰς τοιχογραφίαν τοῦ Balley Kilissé τῆς Καππαδοκίας (G. de Jerphanion, ἔνθ' ἄνωτ. II', σ. 254. Διὰ τὴν χρονολόγησιν αὐτῆς εἰς τὸν 10ον αἰῶνα βλ. τοῦ ἰδίου II' σ. 416), τοῦ ναοῦ τῆς Βρεσθενιτίσσης παρὰ τὰ ΒρέσθENA τῆς Λακωνίας, τοῦ Ἀἱ - Γιαννάκη Μυστρᾶ.

⁵⁷) Ὅτι ὁ ἐξ ἀριστερῶν δεύτερος καὶ τρίτος ἅγιος ἦσαν ἱεράρχαι διαπισωῦνται ἐκ διακρινομένων εἰσέτι ἀμφίων καὶ ἐκ τῶν σταυρῶν, οἵτινες ἐκόσμου ὁμοφύοι.

Θεμέλιον ἀποκαλοῦνται εἰς ᾧσματα τῆς Ἐκκλησίας καὶ ἱεράρχαι. π. χ. ὁ Κωνσταντινουπόλεως Μητροφάνης (Μηναῖον Ἰουνίου Ἐνετίησιν 1783, σ. 12α) ὁ «τῶν Ἀποστόλων διάδοχος... Ἐκκλησίας τοῦ Χριστοῦ, ἀκολούθως θεμέλιον», καὶ ὁ Χρυσόστομος, δι' ὃν ψάλλεται (Μηναῖον Ἰανουαρίου, ἐκδ. Βενετ., 1843, σ. 242α' τῇ 30ῇ τοῦ μηνὸς) ὅτι «ἀρχαγῇ σε θεμέλιον, ὁ Χριστὸς ὑπεστήριξε, τῇ αὐτοῦ Ἐκκλησίᾳ Πάτερ Ὅσιε».

Ἡ ἀπεικόνισις καθόλου ἱεραρχῶν εἰς τὸ κάτω τμήμα ἀψίδος δὲν εἶναι, νομίζω, ἄσχετος πρὸς τὸ γεγονός ὅτι εἰς τὸ ἡμικύκλιον τῶν βυζαντινῶν ναῶν ὑπῆρχεν ὁ θρόνος, ἐφ' οὗ, κατὰ τὴν Λειτουργίαν, ἐκάθητο ὁ Ἐπίσκοπος (Βλ. καὶ Ἀ. Ὁρλάνδου, Ἡ ξυλόστεγος παλαιοχριστιανικὴ Βασιλική, 2ος, Ἀθήναι 1954 σσ. 489, 493).

τῶν ἱεραρχῶν εἰς τὴν κορυφὴν τῆς ἀψίδος ζωγραφούμενος Σωτὴρ δὲν εἶναι μόνον ὁ βιαιεὺς βιαιέων⁸⁸, ὁ κατὰ τὸ Σύμβολον τῆς πίστεως «πάλιν ἐρχόμενος κρῖναι ζῶντας καὶ νεκρούς», ἀλλὰ καὶ «ἡ κεφαλὴ τοῦ σώματος τῆς ἐκκλησίας»⁸⁹. Ἐκατέρωθεν Αὐτοῦ δέονται ὑπὲρ τῆς ἀνθρωπότητος καὶ εἰδικώτερον ἐνταῦθα ὑπὲρ τῆς Ἐκκλησίας, ἡ Θεοτόκος⁹⁰ καὶ ὁ Προόδρομος⁹¹. Ἡ Παρθένος εἶναι ἡ «*βασιλίσα*»⁹², ἡ «*ἁγία ἁγίων μεζών*»⁹³, ὁ «*ἀσάλευτος πύργος τῆς Ἐκκλησίας*»⁹⁴, καὶ ὁ Προόδρομος ὁ «*ἐν γεννητοῖς γυναικῶν μεζών*»⁹⁵, «ὁ κηρύξας ὅτι ἤγγικε... ἡ βασιλεία τῶν οὐρανῶν»⁹⁶.

⁸⁸) Ἀποκάλ. Ἰωάν. ιθ', 16.

⁸⁹) Κολασ. α' 18 «καὶ αὐτός ἐστὶν ἡ κεφαλὴ τοῦ σώματος, τῆς ἐκκλησίας».

⁹⁰) Καὶ ὁ καθηγ. Σωτηρίου (Οἱ εἰκονογραφικοὶ κύκλοι, σ. 409α) γράφει διὰ τὴν Θεοτόκον, τὴν εἰκονιζομένην ἐπὶ τῆς ἀψίδος: «*Παρίσταται κυρίως δεομένη πρὸ τοῦ Παντοκράτορος τοῦ τρουλλοῦ ἀλλὰ καὶ βρεφοκρατοῦσα. Μήτηρ αὐτῇ τοῦ Θεοῦ ὑπὲρ τῶν πιστῶν ὡς μεσίτρια*».

Καὶ εἰς τὸ Κοντάκιον τῆς Κυριακῆς τῶν ἁγίων Πάντων ὁ ποιητὴς εὐχεται «*ἐν εἰρήνῃ βαθεῖα, τὴν Ἐκκλησίαν σου, διὰ τῆς Θεοτόκου συντήρησον, πολυέλεε*» (Πεντηκοστάριον ἐκδ. 4η, Ἑνετίσιν, 1875, σ. 22 ια).

⁹¹) Κατὰ τὴν Θ. Λειτουργίαν καὶ τοῦ Χρυσοστόμου καὶ τοῦ Μ. Βασιλείου, μετὰ τὸν ἁγιασμόν τῶν Τιμίων Δώρων, ἀφοῦ «*ἐξαιρέτως*», μνημονευθῇ ἡ Παναγία, εὐθὺς ἀμέσως ἀναφέρεται ὁ Προόδρομος (Βλ. Π. Ν. Τρεμπέλα. Αἱ τρεῖς Λειτουργίαι κατὰ τοὺς ἐν Ἀθῆναις κώδικας, Ἀθῆναι 1935 σ. σ. 116, 118, 184).

⁹²) Βλ. Κανόνα τοῦ Ἰωσήφ ἀφιερωμένον εἰς τὸν Μνήστορα (Μηναῖον Δεκεμβρίου ἐν Βενετίᾳ, 1843, σ. 242α. Κυριακὴ μετὰ τὴν Χριστοῦ Γέννησιν, ὥδῃ θ', τροπάριον ζυν): «*Ὡς ἐκ γένους βασιλικῷ καταγόμενος τὴν ἀγνὴν Βασίλισσαν, μέλλουσαν Ἰησοῦν Βασιλέα τίκτειν ἀπορρήτως, σοφὲ ἐμνηστεύσω...*». Βασιλὶς Μήτηρ ὀνομάζεται ἡ Παναγία εἰς τὴν α' ὥδῃν ἄλλου Κανόνος τοῦ Ἰωσήφ (Τριψιδιον, ἐκδ. 8η, Βενετία, 1898, σ. 283β), Ἀνασσα εἰς τὴν καταβασίαν τῆς θ' ὥδης Κανόνος, ποιηθέντος ὑπὸ τοῦ κυρίου Ἰωσήφ» εἰς τὴν Ἀνάληψιν τοῦ Σωτῆρος (Πεντηκοστάριον σ. 156β), παντάνασσα εἰς τὸ δοξαστικὸν τοῦ μεγάλου Ἑσπερινοῦ τῆς 15ης Αὐγούστου (Μηναῖον Αὐγούστου, ἐν Βενετίᾳ, 1843, σ. 80.) κ.λ.π. Τὸ ψαλμικὸν (ΜΔ, 10 «*παρέστη ἡ βασίλισσα ἐκ δεξιῶν σου*», ἀναφερόμενον κυρίως εἰς τὴν Ἐκκλησίαν (Π. Ν. Τρεμπέλα, Τὸ ψαλτήριον μετὰ συντόμου Ἑρμηνεία, Ἀθῆναι, 1955, σσ. 186, 188) πιθανώτατα ἐπέδρασεν εἰς τὴν ἐκ δεξιῶν τοῦ Χριστοῦ ἀπεικόνισιν τῆς Θεοτόκου ἐν τῇ σκηνῇ τῆς Δεήσεως. Ὡς βασίλισσα ὑπολαμβάνεται ἡ Θεοτόκος εἰς Θεοτοκίον τοῦ δ' ἤχου, ψαλλόμενον κατὰ τὸν μέγαν ἑσπερινὸν τοῦ Σαββάτου: «*Ὁ διὰ σὲ Θεοπάτωρ Προφῆτης Δαβὶδ, μελωδικῶς περὶ σοῦ προαναφώνησε, τῷ μεγαλειά σοι ποιήσαντι Παρέστη ἡ βασίλισσα ἐκ δεξιῶν σου...*» (Παρακλητική, ἐκδ. Μιχ. Σαλιβέρου, Ἀθῆναι, σ. 188β).

⁹³) Ἀκάθιστος ὕμνος (Τριψιδιον σ. 287α).

⁹⁴) Αὐτόθι.

⁹⁵) Ματθ. ια', 11.

⁹⁶) Ματθ. γ', 2. Κατὰ τὸν Χρυσόστομον (ὁμιλία Χ εἰς Ματθ.) «*βασιλείαν δὲ ἐνταῦθα τὴν παρουσίαν αὐτοῦ (= τοῦ Χριστοῦ) τὴν προτέραν καὶ τὴν*

Τέλος ἄς σημειωθῇ ὅτι ἡ παράστασις τῆς Ἐκκλησίας εἰς ἀψίδα δὲν εἶναι ἄσχετος πρὸς τὴν Λειτουργίαν, ἐξ ἧς ἐμπνέεται ὁ εἰκονογραφικὸς κύκλος, τοῦ ὁποίου σκηναὶ συνήθως διακοσμοῦν τοῦλάχιστον μέρος τῆς ἀψίδος. Κατὰ τὴν Λειτουργίαν τοῦ Χρυσοστόμου «*ἡ λογικὴ λατρεία*» προσφέρεται οὐ μόνον ὑπὲρ τῆς οἰκουμένης, ἀλλὰ καὶ «*ὑπὲρ τῆς ἁγίας, καθολικῆς καὶ ἀποστολικῆς ἐκκλησίας*»⁶⁷.

3. Αἰσθητικαὶ παρατηρήσεις.

Τὸ «*ἀρχαῖκόν καὶ αὐθαδὲς κάλλος*» τῶν τοιχογραφιῶν τοῦ ἁγίου Εὐτυχίου προσπίπτει ἀμέσως εἰς τὴν ἀντίληψιν τοῦ θεατοῦ. Ὁ πρωτογονισμὸς τῶν εἶναι καταφανής.

Οἱ πελώριοι ὀφθαλμοὶ ἁγίων καὶ ἰδίως τοῦ Χριστοῦ, καταπλήσσουν (Πίν. ΙΕ', εἰκ. 1). Αἱ κόραι τῶν δὲν εἶναι ὅλως διόλου στρογγύλαι. Ἐπὶ πλεόν καλύπτονται ἐν μέρει ὑπὸ τοῦ ἄνω βλεφάρου, πρᾶγμα ὅπερ προσδίδει πρᾶότητα καὶ γλυκύτητα εἰς τὸ βλέμμα καὶ προσδίδει μεγάλην ψυχικὴν μακαριότητα. Μὲ τὸ πεπιεσμένον τῶν σχῆμα αἱ κόραι τῶν ὀφθαλμῶν τοῦ Χριστοῦ ἐκφράζουν ἔντονον δυναμικότητα. Καθὼς συνθλίβονται νομίζεις ὅτι ἀρχίζουν νὰ διευρύνωνται χωρὶς ὅριον. Ὁ Χριστὸς εἰκονίζεται πανόπτης. «*Ἴδου οἱ ὀφθαλμοὶ Κυρίου ἐπὶ τοὺς φοβουμένους αὐτὸν τοὺς ἐλπίζοντας ἐπὶ τὸ ἔλεος αὐτοῦ ὄψασθαι ἐκ θανάτου τὰς ψυχὰς αὐτῶν*»⁶⁸. «*Τὰ βλέφαρα αὐτοῦ ἐξετάζει τοὺς υἱοὺς τῶν ἀνθρώπων, Κύριος ἐξετάζει τὸν δίκαιον καὶ τὸν ἀσεβῆ*»⁶⁹. Ὁ παρατηρῶν τὸν Σωτῆρα τοῦ Ἀγίου Εὐτυχίου ἔχει ζωηρὰν τὴν ἐντύπωσιν, «*ὅτι πάντα ἐφορᾷ τὸ ἀκοίμητον ὄμμα*», ὅπως ἐψαλλεν ὁ Ρωμανός⁷⁰. Ὁ Ἰησοῦς βλέπει ὅλον τὸ πλῆθος τῶν ἀνθρωπίνων παραπτώσεων καὶ δι' αὐτό, χωρὶς νὰ χάνῃ τὴν μακαριότητά του, συσφίγγει αὐστηρὸν τὸ στόμα, ἐξ οὗ ἐξῆλθεν «*ὁ λόγος*», ὁ ὁποῖος «*κρινεῖ... ἐν τῇ ἐσχάτῃ ἡμέρᾳ*»⁷¹. Ἐκ παραλλήλου ἡ ἀγαθότης τῶν μεγάλων

ἐσχάτην φησί» (Παρά Π. Ν. Τρεμπέλα, ὑπόμνημα εἰς τὸ κατὰ Ματθαῖον σ. 59 ὑποσ. 3 καὶ Ἰωάννου Χρυσοστόμου ἅπαντα ἐνθ' ἄνωγ. σ. 112). Κατὰ τὸν Ν. Δαμαλάν (βλ. ὑπ. 51) ὑπὸ τὸν ὄρον βασιλεία τῶν Οὐρανῶν νοεῖται καὶ ἐνταῦθα ἡ Ἐκκλησία.

⁶⁷) Π. Ν. Τρεμπέλα, Αἱ τρεῖς Λειτουργίαι, σ. 121. Τῆς ἐκκλησίας γίνεταί μνηεὶα καὶ εἰς τὴν Λειτουργίαν τοῦ Μ. Βασιλείου (ἐνθ' ἄνωγ. σ. 185).

⁶⁸) Ψαλμ. ΑΒ, 18.

⁶⁹) Ψαλμ. Ι, 4 - 5.

⁷⁰) Ν. Β. Τωμαδάκη, Ρωμανοῦ τοῦ μελωδοῦ ὕμνοι, 2ος, σ. τθ', κεντάκιον εἰς τὸν πειρασμὸν τοῦ Ἰωσήφ.

⁷¹) Ἰωάν. ιβ', 48. Εἰς τὴν Ἀποκάλυψιν (ιθ', 15) λέγεται ὅτι «*ἐκ τοῦ στόματος αὐτοῦ ἐκπορεύεται ῥομφαία ὁξεῖα δίστομος, ἵνα ἐν αὐτῇ πατάξῃ τὰ ἔθνη*».

ὀφθαλμῶν τοῦ Λυτρωτοῦ διαβεβαίωσι ὅτι «*ἡ κρίσις*» αὐτοῦ «*δικαίᾳ ἐστίν*»¹³, ὅτι «*ἀγαθὸς καὶ φιλόανθρωπος ὑπάρχει*»¹⁴.

Καὶ ἡ προαίτιος τοῦ βλέμματος τῶν ἀκλονήτων Πατέρων μαρτυρεῖ τὸ πνεῦμα τῆς στοργῆς καὶ ἀγάπης των πρὸς τὸν ἄνθρωπον, τὸ διαπνέον καὶ τοὺς Ἱ. κανόνας τῆς Ἐκκλησίας, τοὺς ὁποίους ἐκεῖνοι ἐθέσπισαν¹⁵.

Οἱ ἱεράρχαι τῆς ἄνω σειρᾶς πληροῦν στενοὺς παραλληλογράμμους χώρους. Οἱ φωτιστέφανοί των ἐφάπτονται τῆς πολὺ πλατείας ταινίας, ἣτις ὀρίζει ἄνω τὴν ἔκτασιν, ἐφ' ἣς ὅλοι ζωγραφοῦνται. Ὁ παρατηρῶν τοὺς ἁγίους εὐκολον εἶναι ν' ἀποκομίσῃ τὴν ἐντύπωσιν ὅτι ὁμοιάζουν πρὸς στύλους, ἐγγὺς ἀλλήλων ἰδρυμένους. Δὲν ἀποκλείεται ὁ ζωγράφος νὰ εἶχεν ὑποστῇ ἐπίδρασιν ἐκφράσεων ὥς ἡ τῆς Ἀποκαλύψεως «*ὁ ρικῶν ποιήσω αὐτὸν στῦλον ἐν τῷ ραῶ τοῦ Θεοῦ μου*»¹⁶ καὶ ἡ τοῦ Καισαρείας Ἀνδρέου (ε' ἢ στ' ἢ ζ' αἰ), σχολιάζοντος τὸ ἄνωτέρω βιβλικὸν χωρίον: «*Εἰκότως... ὁ γὰρ ρικητῆς τῶν ἐναντίων δυνάμεων, στῦλος καὶ ἐδραῖωμα τῆς ἐκκλησίας καθίσταται*»¹⁷.

¹³) Ἰωάν. ε', 30.

¹⁴) Βλ. ἐκφώνησιν μετὰ τὴν εὐχὴν τοῦ Γ' ἀντιφώνου τῆς θ. λειτουργίας (Π. Ν. Τρεμπέλας, ἐνθ' ἄνωτ. σσ. 36, 163).

¹⁵) Ἱερωνύμου Κοτσώνη, Τὸ Χριστιανικὸν «φιλόανθρωπον» καὶ οἱ Ἱ. Κανόνες τῆς Ἐκκλησίας, «Ἀκτῖνες» Ἰουλίου - Αὐγούστου 1955, σ. 289 κέξ.

¹⁶) γ' 12. Ὁ καθηγ. Τρεμπέλας, Ἡ Κ. Διαθήκη μετὰ συντόμου ἐρμηνείας. Αἱ Ἐπιστολαὶ καὶ ἡ Ἀποκάλυψις, σ. 501, ἐρμηνεύει: «*Ἐκείνον, πού πάντοτε θὰ ρικᾷ, θὰ τὸν κάμω στῦλον τῆς ἐκκλησίας μου, ἡ ὁποία εἶναι ὁ πραγματικὸς ναὸς τοῦ Θεοῦ*». Καὶ ὁ κ. Μπρατσιώτης. Ἡ ἀποκάλυψις τοῦ Ἰωάννου σσ. 108, 109, γράφει: «*Ὁ ναὸς τοῦ Θεοῦ ὅμως δὲν πρέπει νὰ νοηθῇ κατὰ γράμμα... ἀλλὰ παρίσταται οὕτως εἰκονικῶς... ἡ Ἐκκλησία, τὸ σῶμα τοῦ Χριστοῦ... Ἡ δὲ λέξις στῦλος εἶναι... ἔμβλημα τῆς ἀκλονήτου σταθερότητος, ἐντοῦθα δὲ καὶ τῆς ἐξεχούσης ἐν τῷ ραῶ τοῦ Θεοῦ θέσεως τῶν ἀγκυραφῶν πιστῶν*». Εἰς τὴν πρὸς Γαλάτας ἐπιστολὴν ὁ Ἀπόστολος Παῦλος (β', 9) ἀναφέρει ὅτι διξιάς ἐδωκαν αὐτῷ «*Ἰάκωβος καὶ Κηφᾶς καὶ Ἰωάννης. οἱ δοκοῦντες στῦλοι εἶναι*».

Εἰς τὴν ἐκκλησιαστικὴν ποίησιν πολλάκις ἅγιοι ἱεράρχαι παρομοιάζονται πρὸς στύλους. Οἱ Τρεῖς Ἱεράρχαι ὀνομάζονται κατ' ἐπανάληψιν στῦλοι τῆς Ἐκκλησίας (Μηναιὸν Ἰαννουαρίου, ἐκδ. Βενετίας, 1843, σσ. 255β, 256α, ἀκολουθία τῆς 30ῆς τοῦ μηνός), οἱ ἅγιοι Ἀθανάσιος καὶ Κύριλλος ἀποκαλοῦνται «*στῦλοι τῆς εὐσεβείας*» (ἐνθ' ἄνωτ., σ. 151α, ἀκολουθία 18ης τοῦ μηνός), ὁ Μητροφάνης Κωνσταντινουπόλεως «*ἀκλόνητος στῦλος*» (Μηναιὸν Ἰουνίου, ἐκδ. 1783, σ. 12β, τῇ Δ' τοῦ μηνός), ὁ Τύχων, ἐορταζόμενος κατὰ τὴν 16ην Ἰουνίου, «*στῦλος καὶ ἐδραῖωμα τῆς πίστεως*» (Μηναιὸν σ. 59α), οἱ ἐν Χερσῶνι ἐπισκοπήσαντες ἱερομάρτυρες (Μηναιὸν Μαρτίου, ἐκδ. Βενετίας 1843, τῇ Ζ' τοῦ μηνός, σ. 26α) «*στῦλοι ἀπερίτρεπτοι θείας Ἐκκλησίας*», ὁ ἅγιος Χαράλαμπος (Μηναιὸν Φεβρουαρίου, ἐκδ. Βενετίας 1843, τῇ 10ῃ τοῦ μηνός, σ. 64β) «*στῦλος ἀκλόνητος τῆς Ἐκκλησίας Χριστοῦ*» κ.λ.π.

¹⁷) Ἰωάννου Χρυσοστόμου, ἅπαντα, ἐνθ' ἄνωτ. τόμ. 2ος, στ. 592.

Μερικὰ ἀπὸ τὰ πρόσωπα τῶν ἱεραρχῶν ἀνήκουν εἰς τὸν ἴδιον ἀνθρώπινον τύπον, χωρὶς ὅμως νὰ ἐμφανίζουν ξηρὰν καὶ τυπικῶς ἐπαναλαμβανομένην ὁμοιομορφίαν. Αἱ γραμμαῖ τῶν πάλλονται ἀπὸ σφυγμὸν ζωῆς. Τὸ πρόσωπον τοῦ ἁγίου Βλασίου (Πίν. ΙΣΤ', εἰκ. 1) χαρακτηρίζει αὐστηροτέρα, σχεδὸν γεωμετρικὴ συμμετρία. Ἐν τούτοις αἱ ὀφρύνες του παρουσιάζουν τὴν μεγαλυτέραν φυσικὴν ἰδιορρυθμίαν.

Χαρακτηριστικὴ εἶναι ἡ γραμμὴ ἡ ἀποδίδουσα τὸ ἄνω χεῖλος τῶν ἐπισκόπων καὶ συγχρόνως τὸ κάτω τμήμα τοῦ περιγράμματος τοῦ μύστιακος. Παρὰ τὴν γενικὴν ὁμοιομορφίαν τῆς παρουσιάζει ἐλαφρὰς διαφοράς, αἵτινες συντελοῦν εἰς ἀλλοίωσιν τῆς ἐκφράσεως τοῦ στόματος.

4. Ἀνάλυσις - συγκρίσεις.

Κατὰ τὴν τεχνικὴν ἐκτέλεσιν αἱ εἰκόνες τοῦ Ἀγίου Εὐτυχίου συνδέονται πρὸς ἔργα ἀνατολικά. Τὰ ὀριζόμενα ὑπὸ γραμμῶν ὠχρὰ πρόσωπα τῶν ἁγίων φαίνονται μονόχρωμα. Φῶτα μᾶλλον ἐλλείπουν¹⁷. Μόνον σκιαὶ διακρίνονται καὶ μάλιστα ἐνιαχοῦ, εἰς τὸ μέσον τῶν παρειῶν σχηματικαί, ἐλαφρῶς βαθυχρωμότεραι τοῦ κρατοῦντος τόνου.

Ἡ ἐπακολουθοῦσα ἀναλυτικὴ ἐξέτασις τῶν τοιχογραφιῶν καὶ ἡ σύγκρισις πρὸς ἄλλα ἔργα θὰ ἐπιτρέψῃ τὴν συναγωγὴν ἀρκετῶν συμπερασμάτων.

Ὁφθαλμοὺς μεγάλους μὲ τὸ βλέμμα ἐστραμμένον κατ' εὐθεΐαν ἐμπρός, ὅπως εἰς τὰς μορφὰς τοῦ Ρεθυμνιακοῦ ναοῦ, συναντῶμεν εἰς παλαιὰ ζωγραφικὰ ἔργα ἀπὸ τοῦ 6ου μέχρι καὶ τοῦ 11ου αἰῶνος¹⁸.

(Μετὰ τῶν ἔργων τοῦ Χρυσοστόμου, ἐν τ. 2^ω, εἶναι συνεκδεδομένη ἀπὸ στήλ. 573 - 720 «Τοῦ ἐν ἁγίοις πατρὸς ἡμῶν Ἀνδρέου Ἀρχιεπισκόπου Κωνσταντινουπόλεως, ἐρμηνεία εἰς τὴν Ἀποκάλυψιν Ἰωάννου τοῦ Θεολόγου»).

Εἰς τὴν πρὸς Τιμόθεον Α' Ἐπιστολὴν (γ' 15) ὀνομάζεται «στῆλος καὶ ἑδραίωμα τῆς ἀληθείας» ἡ «ἐκκλησία Θεοῦ ζώντος».

¹⁷) Καὶ εἰς τὴν ὁπωσδήποτε καλύτερον τῶν ἄλλων διατηρουμένην μορφήν τοῦ ἁγίου Ἐλευθερίου (Πίν. ΙΣΤ' εἰκ. 2) δὲν διακρίνονται φῶτα. Ὅλίγα, διὰ γραμμῶν ἀποδιδόμενα, ἀσθενικὰ φῶτα φαίνονται παρὰ τὸν διεξὼν ὀφθαλμὸν τοῦ ἁγίου Βλασίου (Πίν. ΙΣΤ' εἰκ. 1).

¹⁸) Μωσαϊκὰ καὶ τοιχογραφίαι τῆς Ρώμης (P. Muratoff, La pittura bizantina, Roma, εἰκ. XX, XXII, LVIII, LIX, LIII, LX, LXI, φωτογραφίαι Alinari ὑπὸ τοὺς ἀριθ. 41653, 26757, 26758, 26581, 26588, 26580, ἐκ τῶν ναῶν Κοσμά καὶ Δαμιανοῦ, (Κατακόμβης) τοῦ ἁγίου Καλλίστου, S. Maria Antiqua, Ἀγίου Σάββα, Ἀγίου Χρυσούργου, Ἀγίου Κλήμεντος), μωσαϊκὰ τοῦ Parenzo (S. Bettini, Pittura delle origini Cristiane, Novara 1912, πίν. 80), τῆς Ραβέννας (S. Muratori, I mosaici Ravennati della chiesa di S. Vitale, Bergamo 1945, εἰκ. 16 - 20, 31 - 40 κ.λ.π.) τῆς Θεσσαλονίκης (Γ. κοὶ Μ. Σωτηρίου. Ἡ βασιλικὴ τοῦ ἁγίου Δημητρίου Θεσσαλονίκης, ἐν Ἀθήναις 1952, πίν. 61β, 63, 65α, 65β, 66, 67, 76) τοῦ Σινᾶ (Γ. Σωτηρίου,

Μετά τὸν 11ον αἰῶνα⁷⁹ ἡ τοιαύτη ἀπόδοσις τῶν ὀφθαλμῶν ἀποβαίνει σπανιωτέρα.

Ὁ Σωτὴρ τοῦ Ἀγίου Εὐτυχίου κατὰ τὸ σχῆμα τοῦ προσώπου μὲ τὸ παλλόμενον περιγράμμα, τὸ ἐλαφρῶς κυματιστὸν γένειον καὶ τὸν βραχύτατον μύστακα εἶναι δυνατόν νὰ συνδεθῇ πρὸς τὸν Χρυσὸν τῆς Δέησης ἡ ὁποία κοσμεῖ τὴν ἀψίδα τῆς κρύπτης τοῦ ἁγίου Νικολάου εἰς τὴν Mottola τῆς Ἀπουλίας⁸⁰. Ἡ σύγκρισις ὁμῶς ὁδηγεῖ εἰς διαπίστωσιν καὶ ἱκανῶν διαφορῶν. Εἰς τὴν Ἀπουλίαν οἱ ὀφθαλμοὶ εἶναι μικρότεροι καὶ τὸ πρόσωπον ἐπιμηκέστερον, ἀποδοδόμενον μὲ πλαστικότητα, ἐνῶ εἰς τὴν Κρήτην εἶναι πλατύτερον, μονόχρωμον, δίχως φῶτα. Τὴν Δέησιν τῆς Mottola, ἡ Alba Medea χρονολογεῖ εἰς τὸν 11ον ἢ 12ον αἰῶνα⁸¹. Πλατυτέραν ἀκόμη ἀπὸ τὸν Ἰησοῦν τοῦ Ἀγίου Εὐτυχίου ἔχει τὴν μορφήν ὁ Κύριος ὁ ζωγραφηθεὶς τὸ 1020 εἰς τὴν κρύπτην τοῦ ἐν Ἀπουλίᾳ Carpiignano⁸². Καὶ τούτου τὸ πρόσωπον φαίνεται ἔχον μονότονον χρῶμα, ἀλλὰ τὰ χαρακτηριστικὰ ἀποδίδονται μὲ γραμμὰς πολὺ πλατείας. Μήπως πρέπει νὰ τοποθετήσῃ τις τὸν Χρυστὸν τοῦ Ἀγίου Εὐτυχίου μεταξὺ τῶν δύο τοιχογραφιῶν τῆς Ἰταλίας;

Εἰς τὴν Δέησιν τοῦ Ρεθυμνιακοῦ ναοῦ τὸ πρόσωπον τοῦ Λυτρωτοῦ μαζὺ μὲ τὸ γένειον διαγράφει σχῆμα ἐλλείψεως. Τὸ ἴδιον συμβαίνει εἰς ψηφιδωτὸν τοῦ Ὁσίου Λουκᾶ Φωκίδος, εἰκονίζον ἐντὸς κύκλου τὸν Ἰησοῦν ἐν προτομῇ (Πίν. ΙΕ', εἰκ. 2). Εἰς τὸ μωσαϊκὸν (α' ἡμισυ 11ου αἰῶνος) τὸ περιγράμμα φαίνεται σκληρότερον, ἀλλ' αἱ ψηφίδες δὲν εἶναι τόσον εὐπλαστος ὕλη. Πάντως ἡ ὁμοιότης ἀποτελεῖ, νομίζω, στοιχεῖον διὰ τὴν χρονολόγησιν τῶν εἰκόνων τοῦ ναοῦ τῆς Ρεθύμνης.

Ὅπως εἰς Ἀγιὸν Εὐτύχιον ὁ Σωτὴρ ἔχει ὤμους εὐρεῖς οὕτω καὶ εἰς τοιχογραφίαν τῆς Ἀγίας Βαρβάρας de Soghanle⁸³. Ἐπίσης τόσον εἰς τὴν κρητικὴν ὅσον καὶ εἰς τὴν παράστασιν τῆς Καππαδοκίας ὁ λαίμυς τοῦ Χριστοῦ δὲν εἶναι παχὺς καὶ τὸ ἱμάτιον, καλύπτον τὸν δεξιὸν

Τὸ μωσαϊκὸν τῆς Μεταμορφώσεως τοῦ καθολικοῦ τῆς Μονῆς τοῦ Σινᾶ, «Atti dello VIII Congresso internazionale di studi bizantini», II, Roma 1953, πίν. LXXXIII, LXXXV, LXXXVI), τοῦ Ὁσίου Λουκᾶ Φωκίδος, τῆς Ἀγίας Σοφίας Κιέβου, τοιχογραφίας τῆς Ἀπουλίας (A. Medea, ἐνθ' ἄνωτ. πίν. 50-53, 137), τῆς Καστορίας (Σ. Πελεκανίδου, Καστορία. Θεσσαλονίκη, 1953, πίν. 38, 100 κ.λ.π).

⁷⁹) Εἰς τὰ μωσαϊκὰ τοῦ Δαφνίου (1100) οἱ ὀφθαλμοὶ δὲν εἶναι μεγάλοι. Τὸ ἴδιον συμβαίνει ἔπειτα εἰς τὰ ψηφιδωτὰ τῆς Σικελίας. Εἰς τὸ Δαφνὶ εἶναι καὶ τὸ βλέμμα λοξόν.

⁸⁰) Alba Medea, ἐνθ' ἄνωτ., πίν. 137.

⁸¹) Ἐνθ' ἄνωτ., κείμενον σσ. 218, 221.

⁸²) Ἐνθ' ἄνωτ., πίν. 50.

⁸³) G. de Jerphanion, ἐνθ' ἄνωτ. εἰκ. 186'.

ὄμον διαγράφει τμήμα κύκλου. Ὅμοιαν διάταξιν ἔχει τὸ ἔνδυμα καὶ εἰς ψηφιδωτὸν τῆς Ἀγίας Σοφίας Κωνσταντινουπόλεως⁸⁴ (11ος αἰ.). Ἡ λιπομέρεια εἶναι ἐνδιαφέρονσα. Ὅπως παρατηρεῖ ὁ καθηγητὴς Ξυγγόπουλος «πρὸ τοῦ 12ου αἰῶνος τὸ ἱμάτιον ἐπὶ τοῦ ὄμου ἔχει τὸ σχῆμα τμήματος κύκλου»⁸⁵.

Ὁ σταυρὸς ὁ διαγραφόμενος εἰς τὸν φωτιστόφανον τοῦ Χριστοῦ κοσμεῖται ἐπὶ ἐκάστης κεραίας διὰ ῥόμβου, τὸν ὁποῖον περιβάλλουν τέσσαρες λίθοι. Τὸ ἴδιον παρατηρεῖται εἰς τὸ μόλις μνημονευθὲν μωσαϊκὸν τοῦ Βυζαντίου⁸⁶.

Ἡ Θεοτόκος τῆς Δεήσεως τοῦ Ἀγ. Εὐτυχίου (Πίν. ΙΖ' εἰκ. 1) κατὰ τὴν γρυπὴν δῖνα τὰ πεπιεσμένα τόξα τῶν ὀφρύων, τὴν κλίσιν τῆς κεφαλῆς, τὸν κατερχόμενον χαμηλὰ κεφαλόδεσμον, ὑπενθυμίζει Βρεφοκρατούσας τοῦ Ὁσίου Λουκά⁸⁷, παρὰ τὰς ὑφισταμένας εἰς τὰ μωσαϊκὰ διαφορὰς. Εἰς τὸν ἴδιον ναὸν ἡ Πλατυτέρα⁸⁸ καὶ ἡ Δεσμένη τοῦ νάρθηκος⁸⁹ ἔχουν τὸ πρόσωπον ἐπίμηκες. Παλαιότερον συναντᾷ τις ὅμοια γνωρίσματα (μακρόν, ἀλλὰ στενότερον πρόσωπον, γρυπὴν δῖνα, χαμηλὸν κεφαλόδεσμον) εἰς τὴν Θεοτόκον τῆς Ἀναλήψεως τοῦ τρούλλου τῆς Ἀγίας Σοφίας Θεσσαλονίκης⁹⁰. Κατὰ σύμπτωσιν εἰς Ἀγγελον τοῦ ἰδίου μωσαϊκοῦ⁹¹ ὁ κανθὸς τοῦ ἀριστεροῦ ὀφθαλμοῦ ἐξέρχεται τοῦ περιγράμματος τοῦ προσώπου, ὅπως εἰς τὴν Παναγίαν τοῦ Ἀγίου Εὐτυχίου.

Τὸν ἡμέτερον Προόδρομον (Πίν. ΙΖ', εἰκ. 2), ἄγριον⁹², δασύμαλλον Ἀνατολίτην μὲ μορφήν στενόμακρον, ὀφθαλμοὺς πελωρίους καὶ γενεῖα ἄδα χωριζομένην εἰς συνεστραμμένους βοστρύχους εἶναι δυνατόν νὰ

⁸⁴) A. Grabar - Skira, *La peinture byzantine*, Genève 1953, εἰκ. σελίδος 98.

⁸⁵) Xyngopoulos, *Une Icone du temps des Comnènes*, «Mélanges Henri Grégoire», II, Bruxelles 1950, σ. 661.

⁸⁶) Βλ. ὑποσ. 84.

⁸⁷) E. Diez - O. Demus, *Byzantine Mosaics in Greece*. Cambridge - Massachusetts 1931, εἰκ. 20, 21.

⁸⁸) O. Demus, *Byzantine mosaic decoration*, London 1947, εἰκ. 10A.

⁸⁹) E. Diez - O. Demus, ἔνθ' ἄνωτ. πίν. 50. Ἡ Θεοτόκος τοῦ Ἀγίου Εὐτυχίου ὑπενθυμίζει καὶ τὴν δεομένην τῆς Νικαίας (Ch. Dieh, ἔνθ' ἄνωτ. εἰκ. 237).

⁹⁰) Wl. Weidlé, *Mosaici paleocristiani e bizantini*, Milano - Firenze 1954, πίν. 77.

⁹¹) Β. Αζάρεφ, Ἱστορία τῆς βυζαντινῆς ζωγραφικῆς (ῥωσ.) τ. II, Μόσχα, 1948, πίν. 42α.

⁹²) Κατὰ τὸν Εὐαγγελιστὴν Λουκᾶν (α', 80) ὁ Ἰωάννης «ἦν ἐν ταῖς ἐρήμοις ἕως ἡμέρας ἀναδείξας αὐτοῦ πρὸς τὸν Ἰορδάνη».

συσχετίσωμεν πρὸς τὸν Ἰωάννην τῆς Δεήσεως τοῦ Κιέβου⁹⁹, τὸν Πρόδρομον τοῦ Ὁσίου Λουκά¹⁰⁰, τῆς Ἀγίας Σοφίας Κυθήρων¹⁰¹. Εἰς τὴν ἀριστερὰν παρεῖαν τοῦ ἁγίου¹⁰² ἀρκεταὶ γραμμαὶ ἀποδίδουν ρυτίδας. Μὲ γραμμὰς πολὺ περισσotέρας, κατὰ τρόπον περίτεχνον, δηλοῦνται αἱ ρυτίδες εἰς μωσαϊκὰ τῆς Σικελίας¹⁰³, χρονολογούμενα περὶ τὰ μέσα τοῦ 12ου αἰῶνος. Νομίζω ὅτι αἱ τοιχογραφίαι, περὶ ὧν ὁ λόγος, εἶναι ἀρκούντως ἀρχαιότεραι τῶν ψηφιδωτῶν ἐκείνων.

Καὶ οἱ ἐπίσκοποι τοῦ Ρεθυμνιακοῦ ναοῦ ἔχουν μακρὰς γρυπὺς ρίνας. Τὰ σχηματοποιημένα τῶν ὧτα ζωγραφοῦνται χαμηλά, ὅπως εἰς μωσαϊκὰ τοῦ Ὁσίου Λουκά Φωκίδος. Ἡ ἀπόδοσις τῶν τριχῶν τοῦ γενείου μὲ γραμμὰς βαθυχρώμους παρὰ τὰ ὧτα καὶ κατωτέρω αὐτῶν ἔχει τι τὸ ἀνάλογον εἰς τὰς μεταγενεστέρas τοιχογραφίας τῆς Ἀγίας Σοφίας Κυθήρων¹⁰⁴. Ἰδιόρρυθμος εἶναι ἡ πρὸ τοῦ ἀνθρεῶνος σκιὰ τῆς γενειάδος, διαγράφουσα ταῦ μὲ καμπύλην τὴν ὀριζοντίαν κεραίαν του. Ἀνάλογον λεπτομέρειαν συναντᾷ τις εἰς ἀγιογραφίας τοῦ Garanelq Kilissé¹⁰⁵ (11ου - 12ου αἰ.), ἀγνώστου ἕως τῶρα σπηλαιώδους ναοῦ παρὰ τὴν Χρύσαφαν τῆς Λακωνίας¹⁰⁶, καὶ βραδύτερον ἐντὸς τῆς κρύπτης τοῦ S. Biagio εἰς τὸ Vito dei Normanni τῆς Ἀπουλίας¹⁰⁷.

Εἰς τὰς παρεῖας τῶν ἐπισκόπων, παρὰ τὸ γένειον, γραμμὴ γωνιώδης φανερῶνει ρυτίδα ἢ σκιάν¹⁰⁸. Ἡ ἰδίᾳ γωνιώδης γραμμὴ ὑπάρχει

⁹⁹) Wl. Weidlé, ἐνθ' ἄνωτ., πίν. 105.

¹⁰⁰) E. Diez - O. Demus, ἐνθ' ἄνωτ. εἰκ. 53.

¹⁰¹) A. Xyngopoulos, Fresques de style monastique en Grèce, Πεπραγμένα τοῦ Θ' διεθνoῦς βυζαντινολ. Συνεδρίου Θεσσαλονίκης, τόμ. Α', Ἀθῆναι, 1954, πίν. 183^a.

¹⁰²) Καὶ ἡ τοιχογραφία αὐτὴ εἶναι ἐν πολλοῖς ἐμφαρμένη.

¹⁰³) Παρὰ Wl. Weidlé, ἐνθ' ἄνωτ. πίν. 148 καὶ Ot. Demus, The Mosaics of Norman Sicily, πίν. 16A.

¹⁰⁴) A. Xyngopoulos, ἐνθ' ἄνωτ. πίν. 181^a, 181^b.

¹⁰⁵) G. de Jerphanion, ἐνθ' ἄνωτ., πίν. 104^a, 104^b. Ἡ καμπύλη γραμμὴ εἰς τὸ Qaranleq εἶναι φυσικωτέρα. Ὁμοίον τι συναντῶμεν καὶ εἰς τὸ Ms. Gr. 61 (XII αἰ.) τῆς Ἑθν. Βιβλιοθήκης τῶν Παρισίων (H. Omon t, Minia-tures des plus anciens manuscrits grecs de la Bibliothèque Nationale, Paris 1929, πίν. LXXXIV^a).

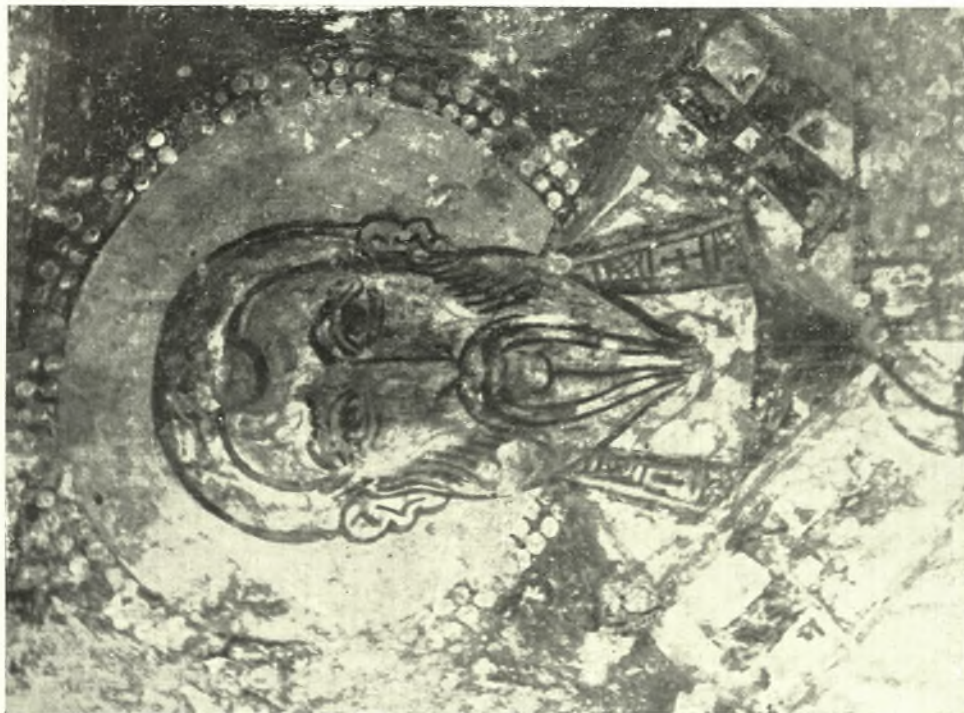
¹⁰⁶) Ἐλπίζω, Θεοῦ θέλοντος, νὰ δημοσιεύσω τὰς τοιχογραφίας του συντόμως.

¹⁰⁷) Al. Medea, ἐνθ' ἄνωτ., πίν. 3^a, 46.

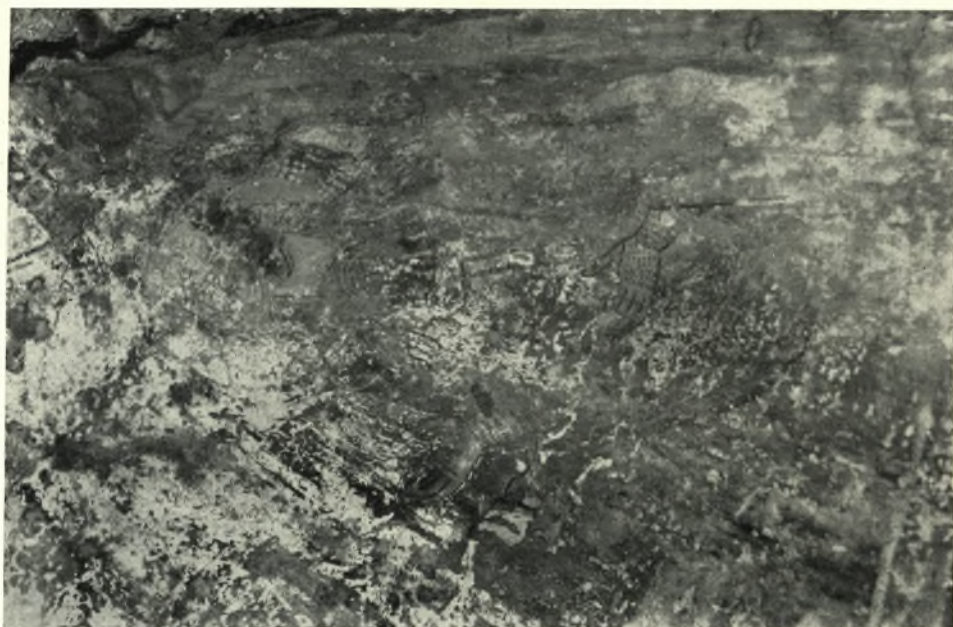
¹⁰⁸) Ἡ διατηρουμένη καλύτερον εἰς τὰς παρεῖας τοῦ ἁγίου Ἐλευθερίου σκιὰ εἶναι καρδιόσχημος (Πίν. ΙΣΤ', εἰκ. 2). Εἰς τὰ μέτωπα τῶν ἱεραρχῶν (βλ. Ἰδίως Πίν. ΙΗ', εἰκ. 1) αἱ ρυτίδες δηλοῦνται μὲ γραμμὰς καμπύλας καὶ ἐκατέρωθεν αὐτῶν αἱ σκιαὶ μὲ τρίγωνα, τῶν ὁποίων αἱ πλευραὶ εἶναι κοίλαι Ὁμοίαν ἀπόδοσιν συναντᾷ τις εἰς τὸ Μηρολόγιον τοῦ Βασιλείου ΙΙ, χρονολογού-



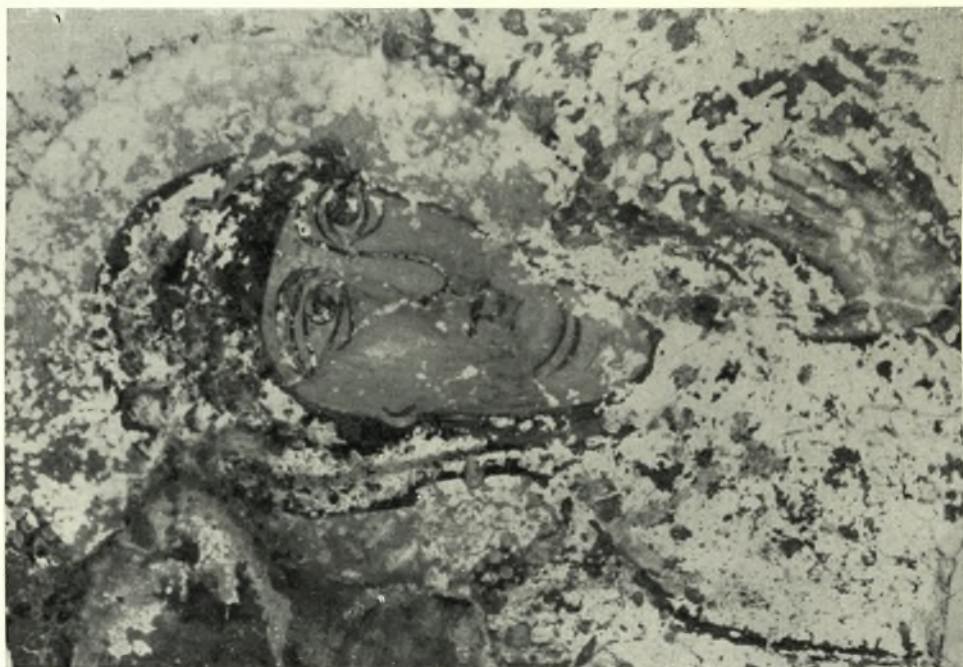
Είχ. 2 — Ὁ ἅγιος Ἐλευθέριος. Λεπτομέρεια τῆς εἰχ. 2 τοῦ πίν. ΙΓ΄



Είχ. 1. — Ὁ ἅγιος Βλάσιος. Λεπτομέρεια τῆς εἰχ. 2 τοῦ πίν. ΙΓ΄.



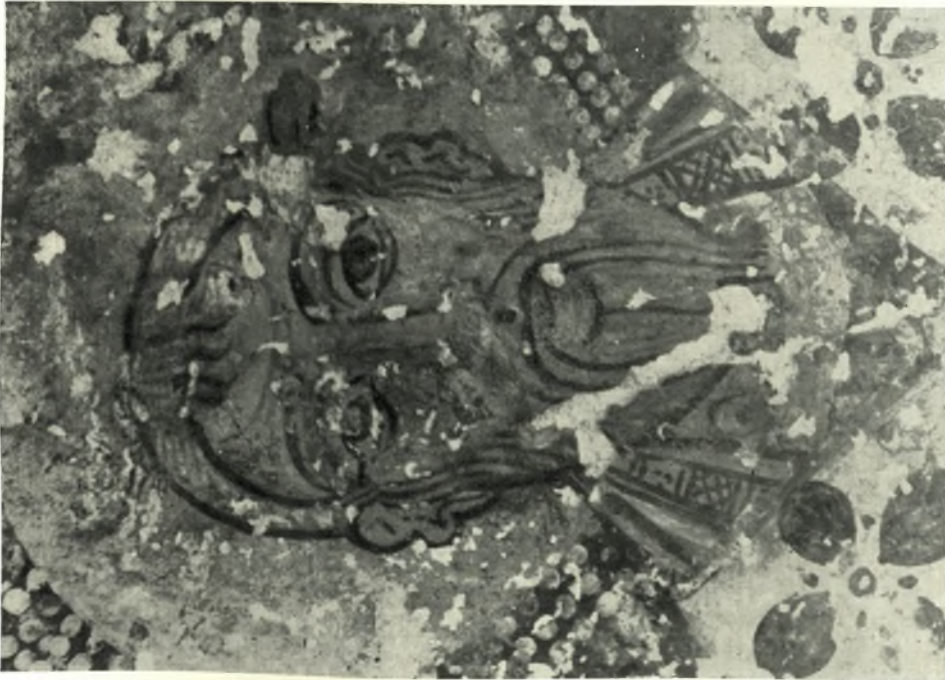
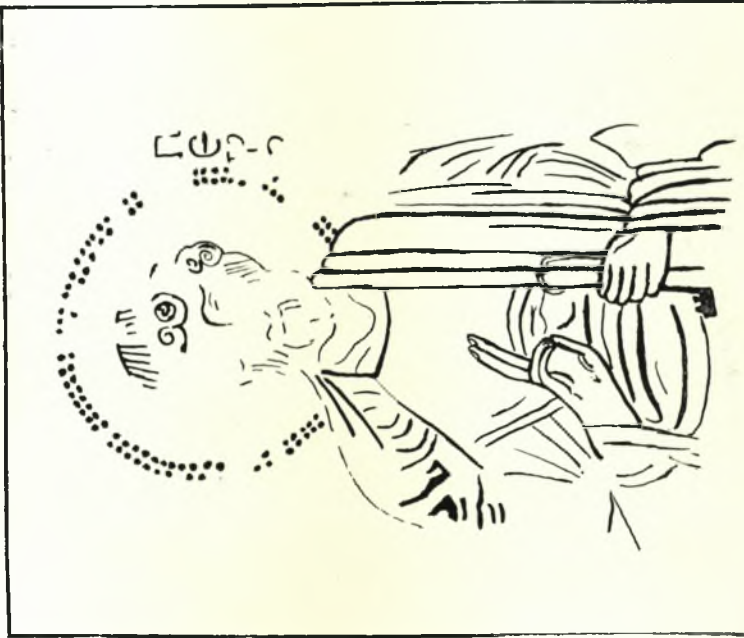
Εικ. 2. — Ὁ Προδρόμος τῆς Δεήσεως.
Λεκτομέρεια τῆς εἰκ. 1 τοῦ πίν. ΙΓ'.



Εικ. 1. — Ἡ Θεοτόκος τῆς Δεήσεως.
Λεκτομέρεια τῆς εἰκ. 1 τοῦ πίν. ΙΓ'.

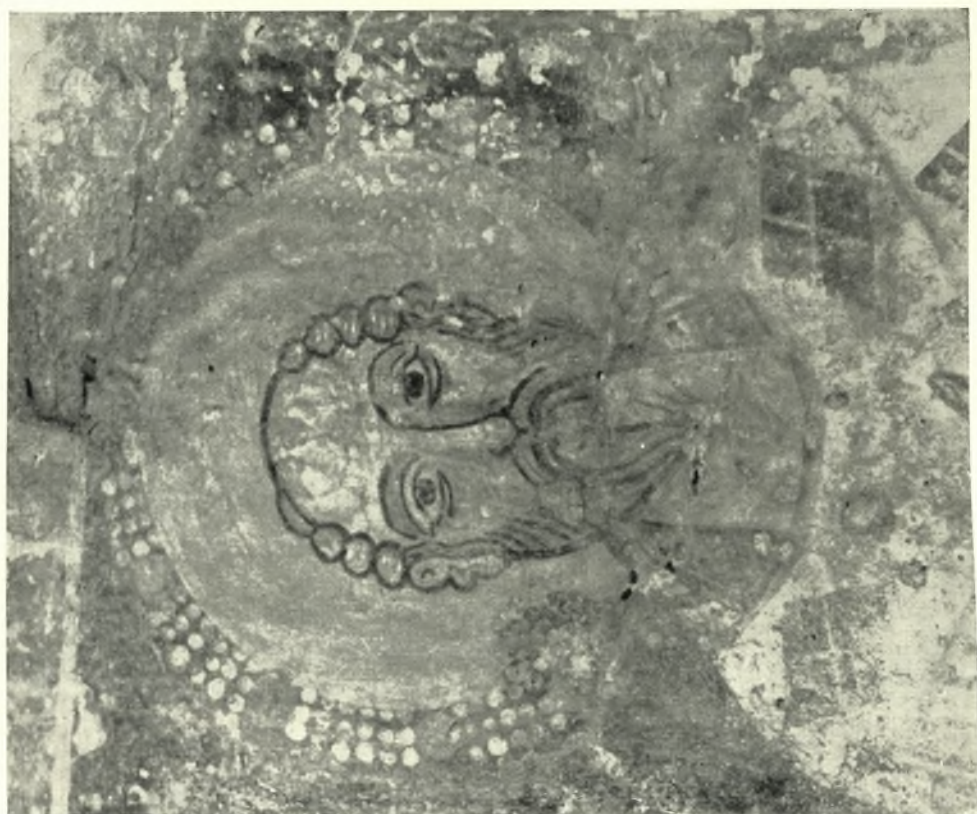
Εἰκ. 1 (ἀριστερά). — Ὁ πέμπτος Ἱερόγλυφος τῆς ἀνω ζώνης.
Λεπτομέρεια τῆς εἰκ. 1 τοῦ πίν. ΙΔ'.

Εἰκ. 2 (ἄνω) — Ὁ ἅγιος Πέτρος.





Είχ. 2 — Ὁ ἅγιος Τίτος (ι). Λεπτομέρεια
τῶν εἰχ. 1 καὶ 2 τοῦ πιν. 1Δ'.



Είχ. 1. — Ὁ ἐβδόμος Ἰερώνυχος τῆς ἀνω ζώνης.
Λεπτομέρεια τῆς εἰχ. 2 τοῦ πιν. 1Δ'.

καὶ εἰς ψηφιδωτὰ τῆς Ἀγίας Σοφίας Κιέβου, ὅπως τὸ εἰκονίζον τὸν Χρυσόστομον ¹⁰³, καὶ τοὺς ἁγίους Γρηγόριον τὸν Νύσσης ¹⁰⁴ καὶ Γρηγόριον τὸν Θαυματουργόν ¹⁰⁵.

Ὁ ἅγιος Ἐλευθέριος τοῦ Ρεθυμνιακοῦ ναοῦ (Πίν. ΙΣΤ', εἰκ. 2) εἶναι νέος, ἀγένειος. Κατὰ τὸ σχῆμα τοῦ προσώπου καὶ τὸ χαμηλὸν μέτωπον ὁμοιάζει πρὸς ἀγενεῖους ἁγίους τῆς Νέας Μονῆς Χίου ¹⁰⁶, (1042 - 1056 μ. Χ.) τὸν ἄρχοντα Μιχαὴλ εἰς τὸ *Garanleq* τῆς Καππαδοκίας ¹⁰⁷ καὶ Ἀρχάγγελον τοῦ *Elmale Kilissé* ¹⁰⁸. Τὴν κυματοειδῆ γραμμὴν, τὴν ὁποίαν διαγράφει ἡ κόμη ὑπὲρ τὸ μέτωπον τοῦ νεαροῦ ἱεράρχου, συναντῶμεν εἰς τὸν ἅγιον Στέφανον ¹⁰⁹, μωσαϊκὸν τοῦ πολλάκις μνημονευθέντος Ρωσικοῦ ναοῦ.

Ἡ κόμη τοῦ ἁγίου Πέτρου (Πίν. ΙΗ', εἰκ. 2) σχηματίζει περὶ τὸ μέτωπον σπείρας. Ὁμοίᾳ σπείρας συναντᾷ τις καὶ εἰς τὸν Χρυσόστομον ¹¹⁰ τοῦ Ὁσίου Λουκᾶ, τῶν ὁποίων μάλιστα ἡ διάταξις ἐνθυμίζει τοὺς κύκλους, οὓς διαγράφει ἡ κόμη τοῦ πρώτου ἐκ δεξιῶν ἱεράρχου τῆς ἁνω ζώνης τοῦ Ἁγίου Εὐτυχίου (Πίν. ΙΘ', εἰκ. 1). Τὰ πρόσωπα τῶν ἐπισκόπων τοῦ κρητικοῦ ναοῦ παρουσιάζουν σχηματοποιήσιν γνωριμον καὶ εἰς τὴν τέχνην τοῦ 11ου αἰῶνος ¹¹¹. Ὅσον ἀφορᾷ τὰς ἀναλογίας τοῦ σώματος ἔχω τὴν γνώμην ὅτι πρέπει νὰ συνδέσῃ τις τοὺς Πατέρας τοῦ Ἁγίου Εὐτυχίου μὲ τοὺς ἱεράρχας τοῦ Κιέβου καὶ τῆς Ἀγίας Βυρβάρας de Soghanle ¹¹². Αἱ κεφαλαὶ τῶν ἁγίων δὲν εἶναι μεγάλαι.

μενον περὶ τὸ 1000 (II Menologio di Basilio II (Cod. Vaticanus gr. 1613), Torino 1907, πίν. 146, 164, 305, 377), εἰς τὸν Ὁσίον Λουκᾶν κ. ἄ.

¹⁰³) A. Grabar, La décoration byzantine, πίν. XVIII.

¹⁰⁴) Wl. Weidlé, ἔνθ' ἄνωτ. πίν. 109.

¹⁰⁵) Wl. Weidlé, ἔνθ' ἄνωτ. πίν. 108. Εἰς τὸ ΒΔ πλάγιον διαμέρισμα τοῦ καθολικοῦ τοῦ Ὁσίου Λουκᾶ Φωκίδος, δεξιὰ τοῦ διλόβου παραθύρου, ὑπάρχει τοιχογραφία ἱεράρχου ἐν προτομῇ. Εἰς τὴν ἀριστεράν του παρειὰν ἡ σκιὰ ἔχει σχῆμα τριγώνου.

¹⁰⁶) A. Orlandos, Monuments byzantins de Chios, πίν. 25², 26², 27².

¹⁰⁷) G. de Jerphanion, ἔνθ' ἄνωτ. πίν. 107.

¹⁰⁸) Τοῦ ἰδίου, ἔνθ' ἄνωτ. πίν. 123⁴.

¹⁰⁹) Wl. Weidlé, ἔνθ' ἄνωτ. εἰκ. 110.

¹¹⁰) Βλ. G. Tsimas - P. Papahatzidakis, Mosaïques d' Hosios Lukas, Athènes, εἰκ. 15. Καὶ ἡ εἰς τοῦ Χρυσοστόμου ὁμοιάζει πρὸς τὴν τοῦ ἁγίου τοῦ Πίν. ΙΘ', εἰκ. 1.

¹¹¹) Βλ. ἄνωτ. ὑποσ. 103 - 105, O. Demus, Byzantine mosaic decoration, πίν. 24, 17A καὶ Philipp Sch weinfurth, Die byzantinische Form, 2α ἐκδ., Mainz, 1954, πίν. 39.

¹¹²) Βλ. ὑποσ. 27. Οἱ λαῖμοι τῶν ἁγίων τοῦ Καππαδοκικοῦ ναοῦ ζωγραφοῦνται ὑψηλότεροι. Τὴν ἀρχαϊκότητα τῶν ἡμετέρων ἱεραρχῶν μαρτυρεῖ ὁμοιό-

Εἰς τὰς τοιχογραφίας τοῦ Ρεθυμνιακοῦ ναοῦ τὰς πτυχὰς τῶν φορεμάτων ἀποδίδουν ἐνίοτε¹¹³ πλατεῖαι ταινίαι ὀλίγων, ἐναλλασσομένων χρωμάτων. Τὸ ἴδιον βλέπει τις εἰς τὸν Ὅσιον Λουκᾶν Φωκίδος¹¹⁴ καὶ εἰς τὴν Ν. Μονὴν τῆς Χίου¹¹⁵. Ἡ ὁμοιότης, μαρτυροῦσα πιθανώτατα ἐπίδρασιν τῆς τέχνης τῶν ψηφιδωτῶν¹¹⁶, ἀποτελεῖ καὶ χρονολογικὴν ἔνδειξιν.

Ἄμφια τῶν ἱεραρχῶν τοῦ Ἀγίου Εὐτυχίου, ἰδίως τὰ ἐπιτραχήλια καὶ ἐγχείρια, εἶναι πολὺ κεκοσμημένα. Εἰς τὸ Μηνολόγιον τοῦ Βασιλείου (περὶ τὸ 1000 μ. Χ.) τὰ ἄμφια φέρουν πολλάκις διάκοσμον¹¹⁷. Ποικίλματα περισσότερα ἢ ἐν τῷ Μηνολόγιῳ, ὁμοιάζοντα πρὸς τὰ κοσμήματα τῶν Ρεθυμνιακῶν ἀγιογραφιῶν, ἔχουν ἄμφια τῶν ἱεραρχῶν τῆς Ἀγίας Βαρβάρας de Soghanle¹¹⁸ τοῦ Ὁσίου Λουκᾶ Φωκίδος¹¹⁹, τῆς Ἀγίας Σοφίας Κιέβου¹²⁰, τῆς ἐν Θεσσαλονίκῃ Παναγίας τῶν Χαλκέων¹²¹, τοῦ Roggiardo τῆς Ἀπουλίας¹²² (11ου - 12ου αἰ.).

της αὐτῶν καὶ μὲ μορφὰς τοῦ Ms. Gr. 510 τῆς Ἑθν. Βιβλιοθήκης τῶν Παρισίων. Πρβλ. τὰς εἰκ. 15 καὶ 18 πρὸς τὸν Γρηγόριον Νύσσης καὶ Γρηγόριον τὸν Ναζιανζηνὸν τῶν fol. 71vo καὶ 452 (A. Oumont. Fac-similés des miniatures des plus anciens manuscrits Grecs de la Bibliothèque nationale du VI au XI siècle, Paris 1902, πίν. XXVII καὶ LX).

¹¹³) Βλ. Πίν. ΙΓ', εἰκ. 2, Πίν. ΙΔ', εἰκ. 1 καὶ Πίν. ΙΔ', εἰκ. 2.

¹¹⁴) O. Demus, ἐνθ' ἄνωτ., πίν. 17A, 17B, 23, 24, P. Muratoff, ἐνθ' ἄνωτέρω εἰκ. XC, XCII, E. Diez - O. Demus, ἐνθ' ἄνωτ. εἰκ. 38, 39, 40, 41, 53.

¹¹⁵) A. Orlandos, ἐνθ' ἄνωτ. πίν. 20', 21', 25' καὶ A. Grabarskîra, ἐνθ' ἄνωτ., πίν. σελίδων 110, 113.

¹¹⁶) Ἵσως ἐπίδρασιν τῆς τέχνης ψηφιδωτῶν, π. χ. τῆς Ἀγίας Σοφίας Κιέβου μαρτυρεῖ καὶ ὁ τρόπος ἀποδόσεως εἰς τὰ πρόσωπα τῶν χαρακτηριστικῶν καὶ τῶν ρυτίδων μὲ γραμμὰς λεπτὰς. Πρβλ. τὴν κεφαλὴν τῆς δεομένης τοῦ Κιέβου (ἐν Wl. Weidlé, ἐνθ' ἄνωτ., πίν. 107). Τὴν διπλὴν γραμμὴν τὴν δηλοῦσαν τὸν ἀνθερωνα καὶ τὴν ὑπ' αὐτὸν πτυχὴν τοῦ λαιμοῦ εὐρίσκει τις καὶ εἰς τὸν ἅγιον Ἐλευθέριον τοῦ Ἀγίου Εὐτυχίου (Πίν. ΙΣΤ', εἰκ. 2).

¹¹⁷) II Menologio, πίν. 54, 74, 142, 188, 226, 303 κ.λ.π. Ἐν σχέσει μὲ τὸ εἶδος τῶν κοσμημάτων πρβλ. τὴν κάτω ζώνην τοῦ διακόσμου εἰς τὸ περιτραχήλιον τοῦ Βλασίου (Πίν. ΙΓ', εἰκ. 2) μὲ τὸν διάκοσμον ἐνδύματος ἡγεμόνος παρισταμένου κατὰ τὴν ἀθλῆσιν τοῦ ἁγίου Δωροθέου, ἐπισκόπου Τύρου (II Menologio, πίν. 101. Βλ. καὶ πίν. 54).

¹¹⁸) Βλ. ὑποσ. 26. Εἰς περιτραχήλια τῶν ἐν Soghanle ἁγίων ἀπαντᾷ τὸ δικτυωτὸν κόσμημα.

¹¹⁹) Βλ. Β. Ααζάρεφ, ἐνθ' ἄνωτ. πίν. 111β. (Τὰ περιτραχήλια ἀπολήγουν κάτω εἰς χροσσούς. Τὸ τοῦ ἁγίου Διονυσίου ἔχει καὶ ἀβακωτὸν κόσμημα), E. Diez - O. Demus, ἐνθ' ἄνωτ. πίν. 26, 27, 28, 30, 31.

¹²⁰) Β. Ααζάρεφ, ἐνθ' ἄνωτ., πίν. 116. Τὰ ὁμοφῶρα ἔχουν χροσσούς.

¹²¹) Δ. Εὐαγγελίδης, Ἡ Παναγία τῶν Χαλκέων, Θεσσαλονίκη, 1954, εἰκ. 14, 15.

¹²²) ΑΙ. Medea, ἐνθ' ἄνωτ. εἰκ. 64.

Εἰς τὴν ἀψίδα τοῦ Ἁγίου Εὐτυχίου ὁ πρῶτος ἐκ δεξιῶν ἱεράρχης τῆς ἄνω σειρᾶς (Πίν. ΙΘ', εἰκ. 1) φέρει ὁμοφόριον ἔχον λεπτοὺς σταυροὺς, διαμορφωμένους ἀπὸ τὰ κενά, ὅσα ἀφίνουν μεταξύ των τέσσαρα παρακείμενα ρομβοειδῇ τετράπλευρα. Ὅμοιους σταυροὺς ἔχει τὸ ὁμοφόριον ἐπισκόπου τῆς Ἁγίας Βαρβόρας de Soghanle¹²³. Εἰς τὸν ἴδιον ναὸν¹²⁴ ὡς καὶ εἰς τὸ Κίεβον¹²⁵ βλέπομεν ἐπίσης ὁμοφῶρια κοσμούμενα μὲ σταυροὺς οὐχὶ ἰσοσκελεῖς, ὧν αἱ κεφαλαὶ ὀρίζονται εἰς τὰ ἄκρα ἀπὸ γραμμῆν, ἐξέχουσιν ἑκατέρωθεν (βλ. καὶ Πίν. ΙΘ', εἰκ. 2). Καὶ ὁ τύπος τῶν γραμμάτων εἰς τὰς ἐπιγραφὰς τῶν τοιχογραφιῶν τοῦ ἡμετέρου ναοῦ μὲ τὸ στρογγύλον ὃ μικρόν, τὸ ἰδιόμορφον ἄλφα, τὸ πλατὺ ἔψιλόν καὶ ἦτα, τὸ λάβδα (Πίν. ΙΓ', εἰκ. 2), ὁμοιάζει μᾶλλον πρὸς τὸν ἐν χρήσει κατὰ τὸν 11ον αἰῶνα¹²⁶.

δ. Συμπεράσματα.

Μετὰ τὴν λεπτομερῆ ἐξέτασιν ἐπὶ μέρους στοιχείων, ἅτινα διαμορφώνουν ἐν τῷ συνόλῳ των τὸ ἰδιάζον ὕψος τῶν τοιχογραφιῶν τοῦ Ἁγ. Εὐτυχίου¹²⁷, καὶ τὴν ἀναζητήσιν ἐκφράσεων παραλλήλων καὶ σύγκρισιν πρὸς αὐτάς, δικαιούται τις νὰ θεωρήσῃ τὸν γραπτὸν διάκοσμον τοῦ ναοῦ τῆς Ρεθύμνης ὡς ἀναγόμενον εἰς τὸν 11ον αἰῶνα. Ἐὰν ἡ χρονολόγησις δὲν εἶναι ἄστοχος, εἰς τὸν Ἁγιον Εὐτύχιον ἐσώθησαν αἱ μέχρι τοῦδε γνωσταὶ ἀρχαιότεραι βυζαντιναὶ τοιχογραφίαι τῆς νήσου¹²⁸.

¹²³) G. de Jerphanion, ἐνθ' ἄνωτ., πίν. 191*, 191*.

¹²⁴) Αὐτόθι.

¹²⁵) A. Grabar, La décoration byzantine, εἰκ. XVIII. Ὅμοιους σταυροὺς ἔχουν τὰ ὁμοφῶρια ἁγίων καὶ τοῦ Ὁσίου Λουκᾶ Φωκίδος. Εἰς τοὺς σταυροὺς ὁμοφωρίων τοῦ Ἁγίου Εὐτυχίου τὰ μεταξὺ τῶν κεφαλῶν κενὰ κοσμοῦνται ὑπὸ γωνιῶν. Ὅμοιον διάκοσμον συναντᾷ τις εἰς ἄμφια ἐπισκόπων, οἵτινες ζωγραφοῦνται εἰς τὴν ἀψίδα μεταγενεστέρου ναοῦ, Παναγίας τῆς Χρυσοσφαιτίσεως, εἰς τὰ Χρύσαφα τῆς Λακωνίας.

¹²⁶) Πρβλ. ἐπιγραφὰς μωσαϊκῶν τῆς Ν. Μονῆς Χίου (A. Orlandos, ἐνθ' ἄνωτ., πίν. 22*, 25*, 25*, 25*), τῆς Ἁγίας Σοφίας Κων/λεως (A. Grabar - Skira, ἐνθ' ἄνωτ., πίν. σελ. 98), τοῦ τριπτύχου ἀκόμη Harbaville (φωτογρ. Alinari, ὑπ' ἀρ. 23964). Ἄλφα ὅμοιον κατὰ τὸν τύπον συναντᾷ εἰς τὴν ἐπιγραφὴν τῆς ἐκ σμάλτου εἰκόνης τοῦ ὁλοσώμου Ἀρχαγγέλου Μιχαὴλ (φωτογρ. Alinari ὑπ' ἀριθ. 38529), τῆς ἀποκειμένης εἰς τὸν tesoro τοῦ Ἁγίου Μάρκου τῆς Βενετίας.

Καὶ εἰς τὴν ἐπιγραφὴν τῆς Κοινωνίας τῶν Ἀποστόλων τῆς Ἁγίας Σοφίας Κιέβου τὸ ἔψιλόν καὶ τὸ σίγμα εἶναι γράμματα πλατέα (βλ. J. D. Stefanescu, ἐνθ' ἄνωτ. εἰκ. LXXIV).

¹²⁷) Διὰ τὴν συντήρησιν τοῦ ναοῦ καὶ τῶν τοιχογραφιῶν του εἶναι ἀνάγκη νὰ ληφθῇ μέριμνα. Πρὸ πάντων ἡ κατάστασις τῶν τελευταίων δὲν εἶναι καθόλου καλὴ.

¹²⁸) Διὰ τῶν χρονολογήσιν τῶν σωζομένων καὶ πρὸ τινος γνωστῶν τοιχο-

Ἡ μελέτη αὐτῶν ἔδειξεν ὅτι συγγενεύουν πρὸς ἔργα ἀνατολικά καὶ τὴν τεχνικὴν ἐκτέλεσιν, τὴν διὰ γραμμῶν ἔκφρασιν, τὴν ρεαλιστικὴν τάσιν καὶ ἐν μέρει τὴν εἰκονογραφίαν. Ἐκ παραλλήλου ἐτονίσθη ἡ σχέσις τῶν τοιχογραφιῶν πρὸς μωσαϊκά, οἷα τὰ τῆς Ἀγίας Σοφίας Κιέβου, ὅσον ἀφορᾷ τὰς ἀναλογίας τοῦ σώματος καὶ λεπτομερείας τῶν χαρακτήρων, ἀλλὰ καὶ τὰ τοῦ Ὁσίου Λουκά Φωκίδος καὶ τῆς Ν. Μονῆς Χίου. Βεβαίως ἡ χεὶρ τοῦ ἀγιογράφου τὸν ἅγιον Εὐτύχιον δὲν μυστρειὶ κυριαρχίαν τοῦ τεχνίτου ἐπὶ τῶν ἐκφραστικῶν του μέσων, οἷα εἶναι ἡ τοῦ ψηφιδογράφου τῆς Ἀγίας Σοφίας. Εἰς τὰ ἔργα τοῦ τελευταίου δεσπόζει θαυμαστὴ ἰσορροπία καὶ συμμετρία καὶ εἶναι διάχυτος ἡ ἐπιτυγχανομένη δι' αὐτῶν ἔκφρασις μακαριότητος. Ὁ ἀφανὴς ζωγράφος τοῦ Ἀγίου Εὐτυχίου ἐξιδανικεῖ ὀλιγώτερον τὰς μορφάς, προσέχει περισσότερον τὰς ρεαλιστικὰς ἰδιορρυθμίας των, εἶναι μᾶλλον λαϊκός, ἀνατολίζων τεχνίτης. Ἡ σύνδεσις πάντως τῶν ἔργων του μὲ ψηφιδωτά, ὥς τὰ ἀνωτέρω, ὑποδεικνύει ἐπίδρασιν ἐπ' αὐτοῦ τέχνης ὁρμωμένης ἀπὸ τοῦ Βυζαντίου¹²⁹. Οὕτως αἱ τοιχογραφίαι τοῦ Ἀγίου Εὐτυχίου, ἂν δὲν ἀπατῶμαι, στηρίζουν ὄντως τὴν γνώμην τοῦ καθηγητοῦ Ξυγγοπούλου¹³⁰ ὅτι εἰς τὴν Κρήτην πολὺ παλαιὰ συνηγνῆθησαν ρεύματα τῆς ζωγραφικῆς ἀπὸ ἀνατολῶν καὶ τοῦ Βυζαντίου ὁρμώμενα, ἐπέδρασαν τὸ ἐν ἐπὶ τοῦ ἄλλου καὶ πιρῆγαγον ἰδίαν ροπὴν τῆς ὀνομαζομένης μοναστικῆς βυζαντινῆς ζωγραφικῆς, ἥτις εἶναι γνώριμος εἰς τὰς νήσους τοῦ Αἰγαίου, εἰς τὰς ἀκτὰς τῆς Πελοποννήσου καὶ τῆς Ἀττικῆς καὶ εἰς τὴν Ν. Ἰταλίαν.

Μυστράς, Ἀπρίλιος 1956.

N. B. ΔΡΑΝΔΑΚΗΣ

γραφιῶν τῆς Κρήτης βλ. K. D. Kalokyris, La peinture murale byzantine de l'île de Crète, «Κρητ. Χρονικά», Η', 1951, σ. 390.

¹²⁹) Ὅτι οἱ Κρήτες εἶχον κατὰ τὸ α' τέταρτον τοῦ 11ου αἰῶνος γνῶσιν ἀμεσον ἔργων ζωγραφικῆς τοῦ Βυζαντίου φαίνεται καὶ ἐκ τοῦ βίου Ἰωάννου τοῦ Ξένου. Ὁ ἅγιος ἀφηγεῖται ὅτι εἰς τὴν Μονὴν τοῦ Μυριοκεφάλου, εὐρισκομένην ἐντὸς τῆς ἐπαρχίας Ρεθύμνης «κατελθὼν ἀπὸ τῆς Πόλεως μεθ' ὧν προσεκησάμην ὑπὸ τῶν φιλοχρίστων ἐκείσε ἱερὰ σκεῦη, βιβλία, ἁγίας εἰκόνας, κατεκόσμησα τὴν μονήν, ἣν ὁρᾶτε» (N. B. Τωμαδάκη, ἐνθ' ἄνωτ. σ. 60, στίχ. 112 - 114). Ὅτι δὲ οἱ κάτοικοι τῆς νήσου θὰ ἐγνώριζον καὶ παλαιότερα ἔργα τεχνιτῶν τῆς πρωτευούσης εἶναι πιθανώτατον. Ἀλλωστε καὶ ὁ Μιχαὴλ Ἀιταλαιάτης διηγεῖται ὅτι μετὰ τὴν ἀπόβασιν τοῦ Νικηφόρου Φωκά εἰς τὴν Κρήτην καὶ κατ' ἐντολὴν του ψυχοδομήθη ναὸς «μορφαῖς ἁγίων περισσιράπτων». Αἱ παραστάσεις αὐταὶ θὰ ἔγιναν προφανῶς ὑπὸ καλλιτεχνῶν ἐκ Κωνσταντινουπόλεως. (Κατὰ τὸν Grégoire ὁ ναὸς ἐκτίσθη ἐπὶ Μιχαὴλ τοῦ Γ' καὶ ἐπεσκευάσθη ὑπὸ τοῦ Φωκά. Βλ. Β. Λαοῦρδαν, «Κρητ. Χρονικά», Ε' 1951, σ. 57 - 58).

¹³⁰) A. Xyngopoulos, Fresques de style monastique en Grèce, σ. 514.