

ΑΝΕΚΔΟΤΟΙ ΕΠΙΓΡΑΦΑΙ ΚΑΙ ΧΑΡΑΓΜΑΤΑ ΕΚ ΜΕΣΑΙΩΝΙΚΩΝ ΜΝΗΜΕΙΩΝ ΚΡΗΤΗΣ

Ι. ΝΟΜΟΣ ΡΕΘΥΜΝΗΣ

Ἐκ τοῦ ἀφθόνου ὕλικου τῶν μεσαιωνικῶν Ναῶν καὶ λοιπῶν μνημείων Κρήτης δημοσιεύομεν κατωτέρω ἐπιγραφὰς καὶ χαράγματα ἐκ τῶν ἐπαρχιῶν Ρεθύμνης, Μυλοποτάμου καὶ Ἀμαρίου τοῦ νομοῦ Ρεθύμνης, περὶ ὧν δὲν ἐγένετο εἰσέτι λόγος, οὐδ' ἀνέφερον οἱ ἐκτενῶς μετὰ τὰ μνημεῖα τῆς Κρήτης ἀσχοληθέντες ἀείμνηστοι Σ. Ξανθοῦ διδύδης¹ καὶ G. Gerola².

Α. Ἐπαρχία Ρεθύμνης.

1) Κατὰ τὰς ἀναστηλωτικὰς ἐργασίας τῆς Μονῆς Ἀρχαδίου, ἃς ἐπεχείρησα κατόπιν διαταγῆς τοῦ Ὑπουργείου Παιδείας, εὔρον ἐπὶ τῆς στέγης τῆς ἄνω στοᾶς τοῦ ὑπορόφου ἐμβόλου (κλαούστρων) τὴν ἐπιγραφὴν εἰκ. 8, ἣτις εἶχε χρησιμοποιηθῆ ὡς οἰκοδομικὸν ὕλικόν. Εἶναι κεχαραγμένη ἐπὶ πλακῶς ἐκ πώρου, ἠκρωτηρισμένη δὲ κατὰ τὸ ἀριστερὸν τμήμα. Διαστάσεις αὐτῆς 0,42 × 0,27 μ. Ἀπόκειται εἰς τὸ Μουσεῖον τῆς Μονῆς.



Εἰκ. 8.

Ὡς γίνεται δῆλον ἐκ τοῦ διατηρουμένου τόνου τῆς πρώτης λέξεως, αὕτη ἦτο παροξύτονος, λήγουσα εἰς ΔΙ ἢ ΔΙΝ. Ἄλλ' οὐδεμίᾳ ἄλλῃ παροξύτονος λέξις προσφέρεται καταλληλοτέρα πρὸς συμπλήρωσιν ἢ ἡ λέξις ΑΡΚΑΔΙ(Ν)· οὐ μόνον διότι αὕτη πρὸς τὴν ἔννοιαν τῆς ἐπιγραφῆς εἶναι ἀπολύτως σύμφωνος, ἀλλὰ καὶ διότι μετρικῶς, διὰ δύο συλλαβῶν ἔλλειπουσῶν, σχηματίζεται τρίμετρος ἰαμβικὸς δωδεκασύλ-

¹) Χριστιανικαὶ Ἐπιγραφαὶ ἐκ Κρήτης, «Ἀθηνᾶ» τ. 15, Ἀθῆναι 1903.

²) Monumenti Veneti nell' Isola di Creta, τ. IV καὶ Elenco Topografico delle chiese affrescate di Creta, Venezia 1935, «Atti del Reale Istituto Veneto di Scienze, Lettere ed Arti», tom. CXIV.

λαβος, προσιδιάζων εις τοιαύτην ἐπιγραφὴν³. Ἐπίσης κατὰ τὴν β' σειρὰν ἢ ἔλλειπουσα λέξις πιθανώτατα ἦτο ΚΩΝΣΤΑΝΤΙΝΟΥ, διότι τοῦτο εἶναι τὸ ὄνομα τοῦ «ἀνακτος ἰσαποστόλου» εἰς τὸ ὁποῖον καὶ σήμερον τιμᾶται ὁ Ναός⁴. Εἰς τὴν παραδοχὴν τούτου συμφωνεῖ ἡ διατηρουμένη δεξιὰ κεραία τοῦ συμπλέγματος 8 (=ΟΥ), δι' οὗ κλείει ἡ τελευταία συλλαβὴ τοῦ ὀνόματος (ΚΩΝΣΤΑΝΤΙΝ)8, συμπλέγματος ὁμοίως ἐπαναλαμβανομένου εἰς τὸ τέλος τῆς λέξεως «ἰσαποστόλου». Ὡστε ἡ ἐπιγραφὴ δύναται νὰ ἔχη ὡδε:

« Ἀρκά|δι(ν) κέκλημαι, ναὸν ἡδ' ἔχω,
Κωνσταντίνου ἀνακτος ἰσαποστόλου».

Ἐκ τῆς γραφῆς πρέπει νομίζω ἡ ἐπιγραφὴ νὰ ἀνήκῃ εἰς τὸν 14ον ἢ 15ον αἰῶνα, θὰ ἦτο δὲ ἐντετειχισμένη ἐπὶ τῆς προσόψεως τοῦ προ-



Εἰκ. 9.

γενεστέρου τοῦ σήμερον σωζομένου ναοῦ (τοῦ 16ου αἰῶνος), ἢ τὸ πιθανώτερον εἰς τὸν πλῶνα τῆς παλαιότερας Μονῆς. Ἀνήγγελε τρόπον τινα εἰς τοὺς ἐπισκέπτας τὸ ὄνομα τῆς Μονῆς καὶ τοῦ Ἁγίου εἰς οὗ τὴν μνήμην τιμᾶται ὁ ἐν αὐτῇ ναός. Οὕτως ἡ ἐπιγραφὴ ἀποτελεῖ τὸ ἀρχαιότερον γραπτὸν τεκμήριον τῆς πρὸ τοῦ 1587 Μονῆς, τῆς ὁποίας τὰ λείψανα διατηροῦνται εἰσέτι κατὰ τὸ ΒΔ τμήμα τοῦ περιβόλου τῆς σημερινῆς⁵.

2) Κατὰ τὰς ἐργασίας ἀναστηλώσεως τῆς ἀνωτέρω Μονῆς, εὔρον εἰς ληνὸν, ἐκτὸς αὐτῆς κείμενον, ἐντετειχισμένην πλάκα (εἰκ. 9), ἐφ' ἧς εἰκονίζεται ἐν ἐπιπεδογλύφῳ τεχνικῇ σταυρὸς ἔχων ἐκατέρωθεν δύο ἐ-

³) Πρβλ. Ἄ. Ὁ ρ λ ά ν δ ο υ, Ἀρχεῖον Βυζ. Μνημ. Ἑλλάδος, τόμ. Δ', σ. 145 Ἀθῆναι 1938. Ἐὰν τὸ ἄνω τοῦ I τῆς συλλαβῆς ΔΙ σύμπλεγμα εἶναι ΟΝ τότε ἔχομεν: ΑΡΚΑΔΙΟΝ (Ἀρκάδιον κέκλημαι ναὸν ἡδ' ἔχω), ὅτε ὁμαλῶς ἔχει ἡ ἀποβολὴ τοῦ γράμματος Ε τῆς λέξεως ἡδὲ (=ἡδ' ἔχω).

⁴) Ὁ δίκλιτος σημερινὸς ναός τῆς Μονῆς, μὲ τὴν χαρακτηριστικὴν πρόσοψιν Ἀναγεννήσεως (βατοσο), κτισθεὶς κατὰ τὸ 1587, τιμᾶται εἰς τὸ ὄνομα τῶν θεοστέπων ἰσαποστόλων Κωνσταντίνου καὶ Ἑλένης καὶ τοῦ Σωτήρος Χριστοῦ (Μεταμορφώσεως). Βλ. Τιμ. Βενέου, Τὸ Ἀρκάδι διὰ τῶν αἰῶνων, Ἀθῆναι 1938, σ. 46 κ. ἔξ.

⁵) Τῶν εἰρηπίων τούτων ἡ ἀνίχνευσις ἐπιβάλλεται, διότι πιθανώτατα θὰ προκύψουν στοιχεῖα ἀνάγοντα τὴν Μονὴν εἰς τὴν Β' βυζαντινὴν περίοδον τῆς Κρήτης.

σχηματοποιημένας κυπαρίσσους. Ἐντὸς τοῦ κενοῦ χώρου τοῦ ἐπιπεδογλύφου, ὡς καὶ ὑπερθεν τούτου, ὑπάρχουν ἐγγράρακτα γνωστὰ συμβολικὰ γράμματα, χρονολογία δὲ σημειοῦται ἐπὶ τῆς βάσεως τοῦ σταυροῦ καὶ ὑπὲρ αὐτὴν ἡμερομηνία, ὡς καὶ ὄνομα ἐπὶ τῆς ρίζης τῶν δένδρων. Καὶ ταύτην κατέθεσα εἰς τὸ Μουσεῖον τῆς μονῆς.

Τὰ εἰς τὸ ἀνώτερον μέρος τῆς πλακὸς δύο πρῶτα ἀριστερὰ γράμματα μετὰ τῶν δύο τελευταίων δεξιὰ ἀποτελοῦν τὴν γνωστὴν ἐκφώνησιν:

$\Phi(\omega\varsigma) X(\rho\iota\sigma\tau\omicron\upsilon) \Phi(\alpha\acute{\iota}\nu\epsilon\iota) \Pi(\alpha\acute{\sigma}\iota\nu).$

Τὰ μεταξὺ αὐτῶν τέσσαρα Ε ἀναγινώσκονται:

${}^{\epsilon}E(\lambda\acute{\epsilon}\nu\eta\varsigma) E(\theta\acute{\rho}\epsilon\sigma\iota\varsigma) {}^{\epsilon}E(\beta\rho\alpha\acute{\iota}\omega\nu) {}^{\nu}E(\lambda\epsilon\gamma\chi\omicron\varsigma) {}^{\epsilon}.$

Τὰ ἀμέσως κατωτέρω σημαίνουν:

${}^{\nu}A(\rho\chi\eta) \Pi(\iota\sigma\tau\epsilon\omega\varsigma) M(\omega\sigma\alpha\acute{\iota}\kappa\eta\varsigma) \Sigma(\tau\alpha\upsilon\rho\delta\acute{\omicron}\varsigma) {}^{\nu}.$

Τὰ τέσσαρα Χ ἐρμηνεύονται:

$X(\rho\iota\sigma\tau\acute{\omicron}\varsigma) X(\acute{\alpha}\rho\iota\nu) X(\rho\iota\sigma\tau\iota\alpha\nu\acute{\omicron}\iota\varsigma) X(\alpha\rho\acute{\iota}\zeta\epsilon\iota).$

Ἐχομεν κατόπιν

$IC(=I\eta\sigma\omicron\upsilon\varsigma) XC(=X\rho\iota\sigma\tau\acute{\omicron}\varsigma) NI-KA$

καὶ εἰς τὰς γωνίας τῶν κεραιῶν τοῦ σταυροῦ τέσσαρα Τ, ἀνὰ ἓν εἰς ἑκάστην. Ταῦτα συνήθως εἶναι τρία, ὡς τέταρτον δὲ τίθεται τὸ Δ ὁπότε σημαίνουν:

$T(\omicron\upsilon\tau\omicron\nu) T(\acute{\omicron}\nu \tau\acute{\upsilon}\pi\omicron\nu) T(\rho\acute{\epsilon}\mu\omicron\upsilon\sigma\iota) A(\alpha\acute{\iota}\mu\omicron\nu\epsilon\varsigma) {}^{\epsilon}.$

Εἰς τὴν προκειμένην περίπτωσιν πιθανὸν ὁ χαράκτης νὰ μὴ ἦν ὀνει τὴν σημασίαν τῶν γραμμάτων, ἐπηρεασθεὶς δὲ ἀπὸ τὰ τέσσαρα Ε καὶ τὰ τέσσαρα Χ τὰ ὁποῖα εἶχε χαράξει ἀνωτέρω, ἐχάραξε καὶ ἐνταῦθα τέσσαρα Τ.

—8

$AGC \quad \overline{IA} = \text{Αὐγούστου 11}$

$\overline{A\Psi} \dots = 17 \dots$

$K\overline{\Theta}GMNC \quad M\overline{AN}AC = \text{Καθηγούμενος Μανασσῆς}$

Ἡ πλὰξ πιθανῶς εἶχε κατασκευασθῆ ἔξ ἀρχῆς διὰ τὸν ληνόν, ὡς δυνάμεθα νὰ εἰκάσωμεν ἐκ τοῦ κάτωθι τοῦ σταυροῦ ἀνοίγματος αὐτῆς ἔξ οὗ ἔρρεεν τὸ προῖον τῆς ἐκθλίψεως τῶν σταφυλῶν. Πράγματι αὕτη

^{*)} Gerola, ἐνθ' ἀν. σ. 517.

¹⁾ Πρὸ δέκα καὶ πλέον ἐτῶν εἰς ἐξώφυλλον σωζομένης χρονογραφίας ἐν τῇ μονῇ Βοσάκου Μυλοποτάμου ἀνέγνωσα τὰ γράμματα ταῦτα γεγραμμένα διὰ μελάνης ὑπὸ μοναχοῦ, παρεχομένης τῆς ἐρμηνείας:

$A = \text{ἀγγελία}$

$\Pi = \text{παρθενία}$

$M = \text{μοναχῶν}$

$\Sigma = \text{σωτηρία}$

^{*)} Πρβλ. «Βυζαντίς», Ἀθήναι 1909, σ. 132.

εὑρίσκειτο εἰς τὸν μὴ ὑφιστάμενον πλέον σήμερον παλαιότερον ληνὸν τῆς μονῆς, κατὰ τὴν ἐξαγωγήν δὲ ἐξ αὐτοῦ καὶ τοποθέτησίν τῆς εἰς τὸν σημερινόν, κατεστράφησαν καὶ τὰ δύο τελευταῖα ψηφία τῆς χρονολογίας. Ταῦτα θὰ ἔδιδον χρονολογίαν, ὅπως ὁποῦτε τοῦ τέλους τοῦ 1700, δεδομένου ὅτι, ὡς ἐξάγεται ἐκ τοῦ ἐν τῇ μονῇ σωζομένου Μοναχολογίου, εἰς μόνον Μανασσῆς ὑπῆρξε καθηγούμενος κατὰ τὴν 18ην ἑκατονταετηρίδα, ὃν συναντῶμεν πάλιν ἡγούμενον ἐν Ἀρκαδίῳ πρὸς τοῦ 1815⁹. Κατὰ τὸ ἀνωτέρω Μοναχολόγιον ἡ ἀγάπη αὐτοῦ πρὸς τὴν οἰνοποισίαν κατέστη παροιμιώδης¹⁰, ἐντεῦθεν δ' ἐξηγεῖται καὶ ἡ φροντίς του ὅπως κατασκευάσῃ ληνὸν καὶ ἀποθανάτισῃ ἐπ' αὐτοῦ τὸ ὄνομά του¹¹.

3) Παρὰ τὴν εἰς ἀπόστασιν ἡμισείας ὥρας ἀνατολικῶς τῆς Μονῆς Ἀρκαδίου κειμένην καὶ ἐγκαταλελειμένην σήμερον μονὴν τοῦ Ἁγίου Ἀντωνίου¹² ὑπάρχει ἐρειπωμένος ναὸς τοῦ Ἁγ. Ἰωάννου τοῦ Θεολόγου. Ἐν τῷ σωζομένῳ ὑπερθύρῳ τῆς βορείας εἰσόδου ἀναγινώσκομεν:

| | | | | | | | | | | | | | | | | | | | | | | | | | | | | | | | |
|---|---|---|---|---|---|---|---|----|---|---|---|---|---|---|---|----------------|----------------|------------------|---|---|---|---|---|---|---|---|---|---|---|---|---|
| Ι | Χ | Υ | Τ | Ο | Θ | Υ | Ο | Κ | Α | Ι | Ε | Ρ | Ο | Σ | Ν | Α | Ο | Σ | Ε | Ν | Α | Τ | Ο | Κ | Ο | Π | Ο | Υ | Κ | Α | |
| Ν | Ι | Κ | Α | Κ | Α | Ρ | Ι | ΟΥ | Ι | Ε | Ρ | Ο | Μ | Ο | Ν | Α | Χ | Σ | Τ | Ω | Δ | Α | Ν | Ι | Λ | Ε | Ε | Ν | Ε | Τ | Ε |
| | | | | | | | | | | | | | | | | $\tilde{\chi}$ | $\tilde{\rho}$ | $\tilde{\omega}$ | | | | | | | | | | | | | |
| | | | | | | | | | | | | | | | | Μ | Η | Ν | Α | Γ | | | | | | | | | | | |

Εἰκ. 10.

Κατὰ μεταγραφὴν:

«Ὁδοτος ὁ θεῖος καὶ ἱερός Ναὸς ἐδήματο ἐν ἐξόδου κ(αί) κόπου Μακαρίου ἱερομονάχου τοῦ Δανιὴλ¹³ ἐν εἰτι

ZNA μην(ι) Αδγ(ούστῳ)»

Τὸ ἔτος 7054 ἀπὸ κτίσεως κόσμου ἀντιστοιχεῖ πρὸς τὸ 1546 ἀπὸ Χρ.

Β. Ἐπαρχία Μυλοποτάμου.

4) Βορείως τοῦ χωρίου Καστρί εἰς τὴν θέσιν «Κούκουμος» ὑπάρχει ὁ κατάγραφος ναὸς τοῦ Ἁγίου Στεφάνου, ὃν ἀναφέρει καὶ ὁ Gerola¹⁴. Ἐπισκεφθεὶς τοῦτον πρὸ τινος διέκρινα γράμματά τινα εἰς τὸ κάτω τμήμα τοῦ μέσου τοῦ νοτίου τοίχου. Κατόπιν ἐπιμόνου καθαρι-

⁹) Τ. Βενέρη, ἐνθ' ἀν. σ. 139.

¹⁰) Ἐπινεν «ἐξ ὀκάδες οἶνον σὴν καθισιά». Βλ. τὸ ἐν Ἀρκαδίῳ Μοναχολόγιον τὸ συνταχθὲν ὑπὸ Γαβριὴλ Μαναρῆ καὶ Διονυσίου Μαραγκουδάκη.

¹¹) Ὁ Μανασσῆς ἦτο λίαν παχύς, τὰ δὲ σωζόμενα ἐν τῷ Μουσείῳ τῆς Μονῆς ἐπιμανικία του βεβαιουῦσι τοῦτο.

¹²) Τ. Βενέρη, ἐνθ' ἀν. σ. 33.

¹³) Ἀνάλογα βλ. ἐν Μον. Ven. ἐνθ' ἀν. σ. 398 «Ἰακίνθου ἱερομονάχου τοῦ Ἰεσσαί». Τὸ Δανιὴλ πιθανῶς εἶναι: Δανιήλ.

¹⁴) Elenco Topografico. . . . σ. 172 (34).

σμοῦ προέκυψε ἢ κατωτέρω, ἱκανῶς ἐφθαρμένη ἐπιγραφή (εἰκ. 11), ἣτις διέλαθε τὸν Gerola.

Ἐκ γνωστῶν ἀναλόγων πιθανῶς θὰ ἔχωμεν:

[Ὁ παρὼν θεῖος καὶ
 πάνσεπτος ναὸς τοῦ
 Ἁγίου Προτομάστου καὶ
 Ἀρχidiaκόνου Στεφάνου
 ἀνιστορί]θη καὶ
 ἐτελιόθη
 διὰ χειρὸς [. . .
 ἀκοπούλου (Δρακοπούλου;)]
 ἐν μηνὶ Σε(π)τε(μβρίῳ)
 εἰς τὰς ΚΣΤ ἐν ἔ(τει)
 ᾗ ρ ἐν(δι)κτι(ι)όνης
 I E

Τὸ ἔτος 6900 ἀντιστοιχεῖ πρὸς τὸ 1391 μὲ τὴν διαφορὰν ὅτι δὲν συμπίπτει ἢ ἰνδικτιῶν, ἣτις εἶναι ἡ ΙΔ. Ἄτυχῶς δὲν κατέστη δυνατὴ ἢ διαπίστωσις τοῦ ὀνόματος τοῦ ἱστοριογράφου, οὐδ' ὑπεβλήθησαν πρὸς τοῦτο τὰ ἤδη γνωστὰ ὀνόματα.

Εἰς τὸν αὐτὸν ναὸν ἀνέγνωσα χάραγμα:

1671 Γενάρι.

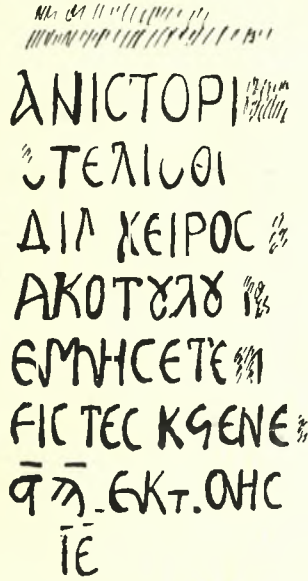
5) Χωρίον Καστρί. Κατὰ τὸ νότιον ἐξωτερικὸν ἄνω τμήμα τῆς ἀψίδος τοῦ ναοῦ τῆς Θεοτόκου εὑρον ἐπιγραφήν ἐγγεγλυμένην εἰς δύο σειράς. Τὸ παχὺ στρώμα τοῦ ἐπιχρίσματος, δι' οὗ ἀρέσκονται ἐν Κρήτῃ νὰ περιποῶνται τοὺς ναοὺς, κατέστησεν ἀδύνατον τὴν ἀνάγνωσιν τῆς α' σειρᾶς. Κατὰ τὴν β', μετὰ πολλοῦ κόπου ἀνέγνωσα ἀσφαλῶς:

M. ΘΚΕ ΠΡΟCΔΕΧΟV.

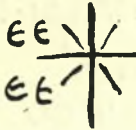
ἦτοι: Μ(ήτηρ) Θ(εοτό)κε προσδέχου.

Ἡ πρώτη σειρά εἶχε πιθανῶς τὸ ὄνομα τοῦ κτήτορος ἢ ἀνακαινιστοῦ τοῦ ναοῦ, ὅστις ἱκετεύει τὴν Θεοτόκον ὅπως δεχθῆ τὸ εὐλαβὲς ἔργοντου.

6) Χωρίον Σκουλούφια. Ἐπὶ τοῦ θυρώματος τοῦ ἐνετικοῦ ναοῦ τῆς Θεοτόκου, μόλις διακρίνομεν τὸ χάραγμα τῆς εἰκ. 12, ἦτοι: Ἰου(λί)ου κβ ἔτους 7012=1504. Περὶ τῶν τεσσάρων Ε ὠμιλήσαμεν ἀνωτέρω.



Εἰκ. 11.



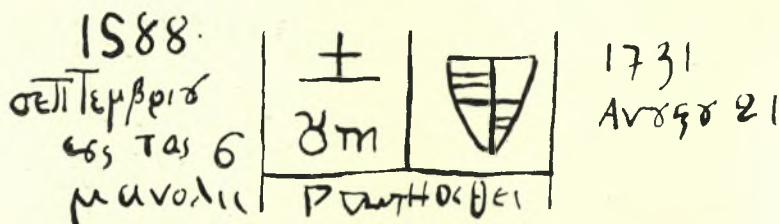
18 υβ

εωη
λιβ

Εἰκ. 12.

Γ. Ἐπαρχία Ἀμαρίου.

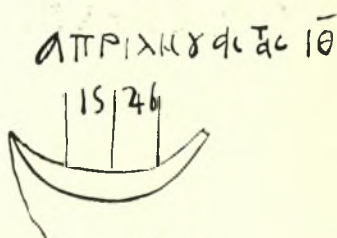
7) Εἰς ἀπόστασιν 20 λεπτῶν πρὸς δυσμὰς τοῦ χωρίου Νεὺς Ἀμάρι υφίσταται κατάγραφον ναῦδριον τῶν Ἀγίων Θεοδώρων¹⁵. Εἰς τὸν νότιον τοῖχον ὑπάρχουν τὰ ἑξῆς ἐπιγραφικὰ χαράγματα:



Εἰκ. 13.

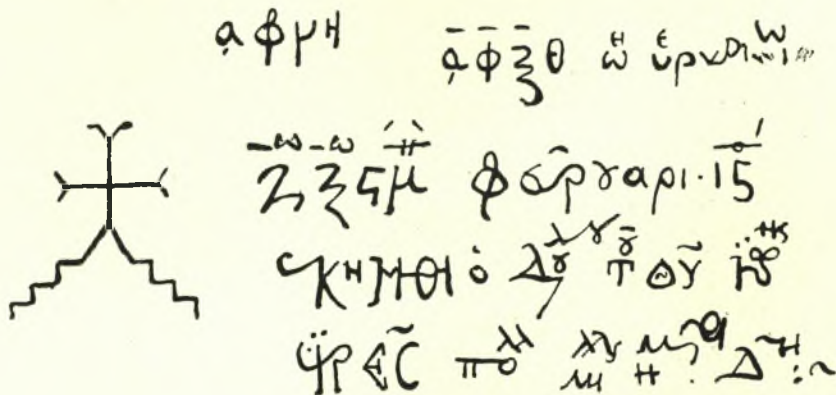
ἦτοι: «1588 σεπτεμβρίου εἰς τὰς 6 μανόλις». «1731 Ἀγούστου 29». Τὸ κάτωθι τοῦ σταυροῦ μετὰ μονογράμματος ὄνομα εἶναι ἐντελῶς δυσξέυβλητον.

8) Πέντε λεπτά ἀνατολικῶς τοῦ Νεὺς Ἀμαρίου ὑπάρχει ὁ ὑπὸ τοῦ Ἱ. Ν. Βούλγαρη ἀνακαινισθεὶς κατάγραφος ναὸς τοῦ Ἀγ. Ἰωάννου τοῦ Προδρόμου. Ἐπὶ τοῦ βορείου τοίχου, παρὰ τὸ πρὸ ὀλίγων ἐτῶν χαραχθὲν ὄνομα τοῦ ἀνακαινιστοῦ, ὑπάρχει χάραγμα πλοίου¹⁶ μετὰ χρονολογίας: «Ἀπριλίου εἰς τὰς 19, 1546.» (εἰκ. 14).



Εἰκ. 14.

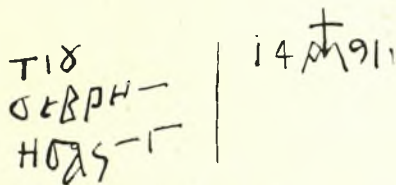
9) Ἐπὶ τοῦ βορείου τοίχου τοῦ κατακόσμου ἐκ τοιχογραφιῶν ναοῦ τῆς Θεοτόκου εἰς τὸ χωρίον Θρόνος ἀνέγνωσα:



Εἰκ. 15.

ἦτοι: «1558, 1569.
7066 (=1558) μη(νὸς) Φεβρουαρί(ου) 16
ἐκημήθι ὁ δοῦλος τοῦ Θε(ο)ῦ Ἰω(άν)νης
Ἰερε(ὸ)ς ἡμέρα Δη ».

Ἐπὶ τοῦ νοτίου τοίχου:



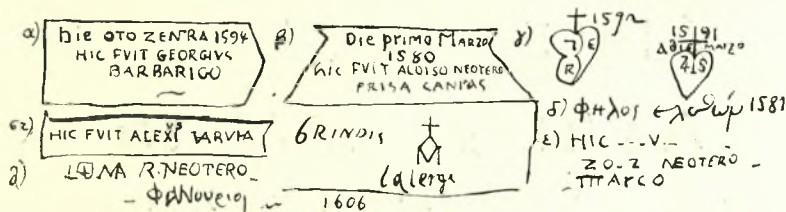
Εἰκ. 16.

δηλ: «Σε[π]τεβρήου ης τας Γ'». — Σταυρὸς μετὰ μονογράμματος καὶ χρονολογία 1491.

10) Εἰς τὸν ναὸν τῶν Ἁγίων Ἀποστόλων τοῦ χωρίου Πετροχώρι (Ἀποσέτι) καὶ κάτωθι τῆς ἐπὶ τοῦ δυτικοῦ τοίχου τοιχογραφίας τῆς Κοιμήσεως ὑπάρχουν τὰ ἑξῆς ἐπιγραφικὰ χαράγματα:

E

1637 DI 13 SET = 1637 Die 13 Setembre.



Εἰκ. 17.

Καὶ κατὰ μεταγραφὴν:

α) «Die oto Zenra (Ἰανουαρίου) 1594
hic fuit Georgius
Barbarigo»

Τὸ ἐνετικὸν ὄνομα Barbarigo εἶναι γνωστὸν ἐν Κορήτῃ¹⁾.

β) «Die primo marzo
1580
hic fuit Aloiso Neotero
Prisa Canias»

¹⁵⁾ Ἐνθ³ ἀν. σ. 182 (44).

¹⁶⁾ Περὶ παρυστάσεων πλοίων ἀπὸ τῶν παλαιοχριστιανικῶν χρόνων βλπ. Kraus, Geschichte der Christlichen Kunst, Freiburg 1896, τ. I σ. 94 εἰκὼν 22 (geschchnittener Stein). Ὅμοίως, ἐνθ³ ἀν. σ. 99 εἰκ. 31 (ἐκ τοιχογραφίας Ἁγ. Καλλίστου).

γ) «1591 A di 5 Marzo ZS»

δ) «φήλος ἔλθων 158I»

ε) «Hic fuit Zorzi Neotero.—Marco»

στ) «Hic fuit Alexius Varucha»¹⁸. Σταυρός μετὰ μονογράμματος καὶ τὸ ὄνομα *Calergi*: Τὸ μονόγραμμα πιθανῶς εἶναι *Ματθαῖος*.

ζ) «Leonar Neotero». — Φανούριος 1606.

11) Εἰς τὸν ναὸν τοῦ Ἁγ. Γεωργίου κειμένου εἰς θέσιν «Μουρτσά», δεσπόζουσαν νοτίως τοῦ χωρίου Φουρφουράς Ἀμαρίου, ἦλθεν εἰς φῶς κατόπιν ἐπιμόνου καθαρισμοῦ ἢ κατωτέρω παράτριβος κατὰ τὸ πλεῖστον καὶ ἔξιτηλος ἐπιγραφὴ¹⁹.

ΔΦΙΘ
ΔΡΤΟ ΚΙ ΣΟ
ΓΑΛΟΜ' Γ
ΔΙΔΙΝΕΡ ΚΑ
ΑΥΙΩ ΠΑΔΟΗΛΥΤΟΚΕ
ΒΕΛΑΔΑΣΗΡ ΚΥΤΡΙ
ΙΘΘΕΝ ΜΟΤ ΔΡ ΛΓΕΦΗΚ

Εἰκ. 18.

¹⁷) Βλ. προχείρως «Κρητικά Χρονικά» Γ' (1949) σ. 48.

¹⁸) Ἡ βυζαντινὴ οἰκογένεια Βαρούχα, ἣτις καὶ νῦν ἐτι διατηρεῖται ἐν Ἀμαρίῳ καὶ Ρεθύμνῃ, εἶχε τὰ φέουδα αὐτῆς ἐν τῇ ἐπαρχίᾳ Ἀμαρίου. Βαρούχας συναντῶμεν ἀνὰ πᾶν βῆμα εἰς τὰς ἐπιγραφὰς ναῶν τοῦ Ἀμαρίου. Βλ. π.χ. ναὸν Ἁγ. Γεωργίου «Μουρτσά» εἰς χωρίον Φουρφουράς. Ὁμοίως εἰς Σμιλέν, παρὰ τὸ χωρίον Βρύσες Ἀμαρίου, κλπ. Πρβλ. καὶ Gerola, Mon. Veneti, IV, σ. 495.

¹⁹) Εὐχαριστῶ καὶ ἐντεῦθεν τὸν Θεοφιλέστατον Ἐπίσκοπον Λάμπης καὶ Σφακιῶν κ. Εὐμένιον Φανουράκη, ὅστις, ἐν τῷ ἀπαραιμίλλῳ ζήλῳ του ὑπὲρ τῆς διασώσεως καὶ δημοσιεύσεως τῶν Βυζαντινῶν Μνημείων Κρήτης, συνειργάσθη μετ' ἐμοῦ κατὰ τὴν ἐπίσκεψιν τῶν καταγράφων ναῶν τῆς ἐπαρχίας Ἀ-

Ἡ ἐπιγραφὴ δύναται νὰ συμπληρωθῆ ὡς ἑξῆς:

«[Ἐνεκαίνισθη καὶ ἐξωγο]
 ἀφίθ[η²⁰ ὁ θεῖος οὗτος ν]
 ἀὸς τοῦ ἁγίου] καὶ ἐνδόξο[υ]
 [με]γ[α]λομάρο[υ]ρος Γεωργίου]
 διὰ συνεργί[ας] κα[ὶ] ἐξό[ου]
 δου Ἰω. Παπαδοπούλου τοῦ καὶ
 Βελαῖ ἄμα ση[μ]βίου κα[ὶ] τ[ῶν] τέ[κ]ν[ων] ἀντ[ι]ῶν]
 [ἐπι]ληθ[ῆ] ἐν μ[η]ν[ί] Ὀ[κ]τ[ωβ]ρίου ἔτους 1728»

Τὸ ἔτος 6920 ἀπὸ κτίσεως κόσμου ἀντιστοιχεῖ πρὸς τὸ 1411 ἀπὸ Χριστοῦ. Τὸ δ' ἐπίθετον Παπαδόπουλος εἶναι σύνηθες εἰς τὰς χριστιανικὰς ἐπιγραφὰς Κρήτης²¹.

Ἐπὶ τοῦ δυτικοῦ τοίχου τοῦ ναοῦ ὑπάρχουν τὰ χαραγμάτα:

15 AE 87 καὶ 1620

12) Ἐκ τοῦ νοτίου τοίχου τοῦ ναοῦ Ἀγ. Παρασκευῆς τοῦ ὁμωνύμου χωρίου ἀντέγραψα τὰ χαραγμάτα:

Α Φ Π ἦτοι: 1580

N

ἸΕΡ ΠΑΚΑΛΕ ἱερ[εὺς] Παν[τελεήμων;] Καλέ-
 ΡΙ ΕΤΕΒΡΙΟΥ ρ[γ]ι[ς] [Σ]ε[π]τεβρίου.

1515

ΑΠΡΙΑΔΙΟΥ ΕΙΣ ΤΑΣ Κ

ΕΚΟΙΜΗΘΗ

ΚΑΛΛΕΡΓ[ΗΣ]

1581 ADI ZENER

ALVISO NEOTERO

ADI ZENER = a di Zener²².

1616

ZVANE NEOTERO ΙΩΑΝΗΣ

1632

ΤΡΟΥΛΗΝΟΣ²³

13) Ἐπὶ τοῦ δυτικοῦ τοίχου τοῦ βορειοδυτικῶς τοῦ χωρίου Ἀποδούλου κειμένου μεσαιωνικοῦ καταγράφου ναοῦ τοῦ Ἀγίου Γεωργίου τοῦ Ξιφηφόρου ὑπῆρχε κτητορικὴ ἐπιγραφή, πιθανῶς καθ' ὅλον τὸ ἐκ

μαρίου, ἐπιχειρῶν πολλάκις, ἰδίαις χερσὶ, τὸν κοπιώδη καθαρισμόν, πρὸς ἐπιτυχῆ φωτογράφησιν καὶ μελέτην τῶν παρημελημένων τούτων μνημείων.

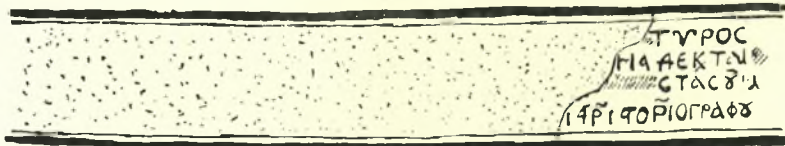
²⁰) Τὸ «ἐξωγραφίθη» ἀντὶ τοῦ «ἱστορήθη». βλ. καὶ ἐν ΕΕΒΣ, Γ', (1926) σ. 192.

²¹) Πρβλ. Mon. Ven. IV, σ. 417.

²²) Ἀνάλογα βλ. ἐν Gerola, ἐνθ' ἄν. σ. 371.

²³) Περὶ Τρουλλ(λ)ινῶν ἐνθ' ἄν. σ. 414.

3 μ. μήκος τῆς ἀνωθεν τῆς κατωτέρας τοιχογραφίας στενῆς ζώνης²⁴. Ἐκ τῆς καταστροφῆς καὶ τῆς ἐπακολουθησάσης ἐπισκευῆς τοῦ ἐν λόγῳ τοίχου τὸ μέγιστον μέρος τῆς ἐπιγραφῆς ἠφανίσθη, μόνον δὲ κατὰ τὸ τέλος αὐτῆς (ΒΔ ἄκρον) ὑπελείφθησαν τὰ λευκανθέντα ἴχνη τῶν ποτὲ μελανῶν γραμμάτων, μόλις διακρινόμενα, κατόπιν καθαρισμοῦ δι' ἀφθόνου ὕδατος.



Εἰκ. 19.

Αἱ λέξεις αὗται δύνανται κατὰ σειρὰν νὰ ἀναγνωσθοῦν:

..... [μεγαλομάρ]τυρος
 [ἄ]μα δὲ κ[αί] τῶν
 [Ἄνα]στασ[ί]ου
 ἱερ[έω]ς ἱστοριογράφου²⁵.

Ἐπὶ τοῦ βορείου τοίχου τὸ χάραγμα:

1496 καὶ κατωτέρω δι' ἐπισεσωρμένης γραφῆς:

+

13 τοῦ γεμαρίδ, μινός εκμηνήη
 ο δούλος ο μιχαήλ λουρωε
 ' τοῦ γεμαρίου μινός εκμη
 κιοα ο δούλος τῶ χῶ
 ο σπαιτριος λδ
 Ρωχός

Εἰκ. 20.

²⁴) Τοῦτο ἐξάγεται ἐκ τοῦ ὅτι ἡ κατὰ τὸ δεξιὸν (βόρειον) ἄκρον φαινομένη ζώνη—ἐν ἣ τὰ λείψανα τῆς ἐπιγραφῆς—εἶναι στενόμακρος καὶ ἀκατάλληλος ἐπομένως ὡς χῶρος τοιχογραφίας. Οὔτε εἰκονογραφικὸν θέμα ἠδύναται ἐνταῦθα νὰ ἀναπτυχθῆ, οὔτε σηθάρια ἀγίων νὰ περιληφθοῦν. Μόνον ὡς χῶρος, ἐκ τῶν προτέρων ἐπιφυλαχθεὶς δι' ἐπιγραφῆν, δύναται νὰ ἐρμηνευθῆ.

²⁵) Πιθανὸν θὰ ὑπῆρχον ἐνταῦθα τὰ τυπικά: «Ἄνεκαινίσθη ὁ παρὼν θεῖος καὶ πάνσεπτος ναὸς τοῦ Ἁγίου Μεγαλομάρτυρος Γεωργίου διὰ συνδρομῆς καὶ

13 τοῦ Γεναρίου μηνὸς ἐκημήθη
 ὁ δοῦλος [τοῦ Θε]οῦ μιχαήλ λουρωτι[δος].
 1 τοῦ Γεναρίου μηνὸς ἐκη
 μίθη ὁ δοῦλος τοῦ Χ[ριστο]ῦ
 ὁ δημίτριος λου
 ρωτος.

Εἰς τὴν ἐνθύμησιν ταύτην ἐνῶ ἀναφέρονται οἱ μῆνες δὲν ἀναφέρεται τὸ ἔτος. Δὲν εἶναι δύσκολον ὅμως νὰ προσδιορίσωμεν τὸν χρόνον ἐκ τῆς γραφῆς, ἣτις φαίνεται ὅτι εἶναι πρὸ τοῦ 17ου αἰῶνος. Τὸ πρᾶγμα ὅμως φαίνεται παράδοξον διότι εἶναι γνωστὸν ὅτι οἱ Λουρωτοί, καταγόμενοι ἐκ τοῦ χωρίου Λοῦρες Μεσσαρᾶς Κρήτης, κατέφυγον εἰς τὴν ἑπαρχίαν Ἀμαρίου μετὰ τὴν τουρκικὴν κατάκτησιν τῆς νήσου (1669) λόγῳ τοῦ ὅτι εἶχον ἐπισύρει τὴν μῆνιν τῶν ἐν τῇ ἑπαρχίᾳ των Τούρκων ἔνεκα τῆς ἐπαναστατικῆς των δράσεως. Ἐκ τῆς ἐνθυμῆσεως δυνάμεθα νὰ εἰκάσωμεν ὅτι πιθανῶς εἶχον συγγενεῖς εἰς Ἀποδοῦλου Ἀμαρίου πρὸ τῆς τουρκοκρατίας, πρὸς τοὺς ὁποίους κατέφυγον κατὰ ταύτην.

14) Εἰς τὸν ἐπίσης κατάγραφον ναὸν τοῦ Μιχαήλ Ἀρχαγγέλου (Ἀσπράτηγος) τοῦ χωρίου Μοναστηράκι εὑρηναὶ τὰ χαράγματα:

15 $\frac{15}{\text{C}\overline{\text{B}}}$ 28
Hic fuit Joanes
 1513 1633 *Giacomo*

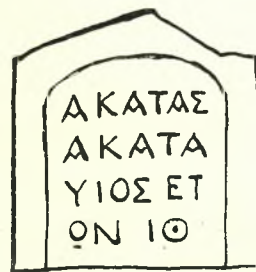
15) Ἐπὶ τοῦ ἐπὶ τοῦ ὄρους Σάμιτος ἀρχαιοτάτου ναυδρίου τοῦ Ἁγ. Δημητρίου, ὅπερ ποτὲ εἶχε τοιχογραφίας ἀτυχῶς ὀλοσχερῶς ἐξελειφθείσας, ἀνέγνωσα τὸ ἀρχαιότερον χάραγμα ἐξ ὧσων σημειῶ ἐνταῦθα:

1385 BERNARDO.

Οἰκογένεια Βερνάρδου ὑπάρχει καὶ νῦν ἐν Ἀμαρίῳ.

16) Τέλος ἀναφέρω καὶ τὴν ἐν τῇ ἀνακουφιστικῇ ἀβαθεῖ κόγχῃ τῇ ὑπεράνω τῆς θύρας τοῦ ναοῦ Ἁγ. Ἄννης, παρὰ τῇ μονῇ Ἀσωμάτων, τοποθετημένην ἐγχαράκτον ἐπὶ πλακὸς ἐπιτυμβίαν ἐπιγραφὴν:

« Ἀκατᾶς
 Ἀκατᾶ
 υἱὸς ἐτ
 ὦν ιθ ».



Εἰκ. 21.

Νομίζω ότι πρόκειται περί επιγραφῆς τῶν πρώτων Χριστιανικῶν χρόνων, διασωθείσης ἐν τῷ ὡς ἄνω ναῷ, ὅστις εἶναι καὶ ὁ ἀρχαιότερος τῶν χρονολογημένων καταγράφων ὀλοκλήρου τῆς Κρήτης (1225)²⁶.

ΚΩΝΣΤ. Δ. ΚΑΛΟΚΥΡΗΣ
ΕΠΙΜΕΛΗΤΗΣ ΒΥΖ. ΑΡΧΑΙΟΤΗΤΩΝ ΚΡΗΤΗΣ

ἔξοδου (τοῦ τάδε) ἅμα δὲ καὶ τῶν τέκνων»· ἴσως ἐν ὄνομα ἐξ αὐτῶν θὰ ἦτο τὸ τοῦ Ἀναστασίου. Τὴν τελευταίαν σειρὰν τῆς ἐπιγραφῆς θὰ ἀπετέλει τὸ γνωστόν: «ἱστορήθη διὰ χειρὸς (τοῦ τάδε) ἱερέως ἱστοριογράφου»·

²⁶) Mon. Ven. II, σ. 299 κ. ἐξ.