

## ΠΡΩΤΟΜΙΝΩΙΚΑΙ ΤΑΦΑΙ ΠΑΡΑ ΤΟ ΚΑΝΛΙ-ΚΑΣΤΕΛΛΙ ΗΡΑΚΛΕΙΟΥ

Τὴν 10. 7. 1951 ἐργάται ἀσχολούμενοι μὲ λατομικὰς ἐργασίας πλησίον τοῦ χωρίου Δουργουτζῆ ἢ Κυπαρίσσι τῆς περιοχῆς Κανλι-Καστέλλι Ἡρακλείου ἀνεῦρον εἴκοσι καὶ πέντε ἀγγεῖα. Τρία ἐξ αὐτῶν ἐκόμισε μετὰ τινος ἡμέρας ὄργανον τοῦ Ἀστυνομικοῦ Σταθμοῦ Καστελλίου εἰς τὸ Μουσεῖον Ἡρακλείου. Ἀνεγνωρίσθη ὅτι ἐπρόκειτο περὶ ἀξιολόγων πρωτομινωικῶν ἀγγείων καὶ εὐθὺς τὴν ἐπομένην μετέβην ἐπὶ τόπου, ἵνα παραλίβω τὰ ἀνευρεθέντα, τὰ ὁποῖα ἐφυλάσσοντο εἰς τὸν σταθμὸν Καστελλίου καὶ συνάμα ἐπιχειρήσω συστηματικὴν ἐρευναν τοῦ χώρου εὐρέσεως. Οὗτος ἀποτελεῖ σπηλαιώδη κοιλότητα, ἀνοίγματος, ὡς ἔχει σήμερον, περίπου 2 μ., μήκους 3 μ. καὶ ὕψους κατὰ τὴν εἴσοδον 2.60 μ. Ἡ κοιλότης κεῖται ἐπὶ τῆς λίαν ἀποτόμου βορείας κλιτύος<sup>1</sup> ἐξάρματος γῆς ἐκ μαλακοῦ βράχου, (κούσκουρα ἢ ἀσπρουγα), καλουμένου Κορφῆ τοῦ Βαθιά ἢ Τειχίδα. Τὸ ὕψωμα τοῦτο εὐρίσκεται μεταξὺ τοῦ μνημονευθέντος χωρίου Δουργουτζῆ ἢ Κυπαρίσσι, ἀπὸ τοῦ ὁποῖου ἀπέχει  $\frac{1}{4}$  τῆς ὥρας, καὶ ἐτέρου καλουμένου Γαλένι. Ἡ κοιλότης δὲν δύναται νὰ ὀνομασθῇ σπήλαιον, ἀφοῦ καὶ ἀβαθῆς εἶναι καὶ τὸ δάπεδόν της ἔχει σημαντικὴν κλίσιν πρὸς τὰ ἔξω. Ὁμοιάζει μᾶλλον μὲ τὰς συνήθεις θέσεις πρωτομινωικῶν ταφῶν, τὰς καλουμένας «βραχώδη στεγασματα» (rock shelters). Ἡ ὄροφὴ καὶ τμῆμα τῶν παρειῶν τῆς κοιλότητος εἶχε καταπέσει, παρείχετο ὅμως ἀκόμη ἱκανὸς χώρος, ἵνα κατακλίνηται εἰς ἄνθρωπος, καὶ ἐχρησιμοποιεῖτο διὰ πρόχειρον σιτάθμευσιν ζώων εἰς περίπτωσιν βροχῆς<sup>2</sup>.

Κατὰ τὴν ἐπίσκεψίν μου ὁ χώρος τῆς κοιλότητος ἐκλείετο σχεδὸν ἐξ ὀλοκλήρου ὑπὸ μεγάλου τεμαχίου τοῦ μαλακοῦ βράχου, καταπεσόντος κατὰ τὰς ἐργασίας τῶν χωρικῶν ἐκ τῆς ἀνατολικῆς πλευρᾶς. Εἰς τὴν εὐτυχῆ αὐτὴν σύμπτωσιν ὀφείλεται τὸ ὅτι ἡ μεγαλύτερα ἔκτασις

<sup>1</sup>) Πρωτομινωικαὶ ταφαὶ ἐπὶ ἀποτόμων ἐπίσης κλιτύων εἰς Σφουγγερᾶν H a w e s, Excav. in Eastern Crete, Anthr. Pub. Univ. of PA. Museum III, σ. 71 καὶ εἰς Γουρνιά, H a w e s, Gournia, σ. 56.

<sup>2</sup>) Συχνὴ εἶναι ἡ τοιαύτη χρῆσις τῶν rock shelters. Πβ. τὸ νεολιθικὸν τοῦ Παλαικάστρου, B. S. A., XI, σ. 261, καὶ τὸ πρωτομινωικὸν τῆς Ἁγ. Φωτιᾶς Ἱεραπέτρου, H a w e s, Gournia, σ. 56. Εἰς ἀμφότερα καὶ εἰς ἄλλα, λόγῳ τῆς φύσεως τοῦ ἐδάφους, εἶχον καταπέσει ἐπίσης τμήματα τοῦ βράχου.

τῆς κοιλότητος μετὰ τῶν ἐν αὐτῇ λειψάνων εὐρέθη κατὰ τὴν ἀνασκαφὴν ἀδιατάρακτος. (Τὰ ὑπὸ τῶν χωρικῶν ἐξαχθέντα ἀγγεῖα ἔκιντο κατ' αὐτὸ τὸ στόμιον τῆς κοιλότητος, εἰς μικρὰν μὴ καλυπτομένην ὑπὸ τοῦ πεσόντος βράχου ἔκτασιν). Ἡ ἐργασία τῆς ἀνασκαφῆς συνίστατο ἐπομένως κυρίως εἰς τὴν διὰ μοχλῶν ἀνακίνησιν καὶ ρίψιν τοῦ βράχου ἔξω τοῦ σπηλαίου εἰς τὴν κλιτύν, ἣ ὁποία ἐπετεύχθη διὰ πολλοῦ κόπου. Ἀποκαλυφθέντος οὕτω τοῦ δασέδου διεπιστώθη διὰ τῆς ἐρεῦνης ὅτι αἱ ἀπὸ τῆς ὀροφῆς πτώσεις εἶχον ἀποτελέσει συνεχῆς, λευκὸν στρώμα, βάθους 0,30 μ., ὑπὸ τὸ ὁποῖον εὐρίσκετο ἕτερον σαφέστατα διακρινόμενον στρώμα ἐρυθρὸν, βάθους 0,20 μ. Κάτωθεν καὶ τούτου εὐρίσκετο τὸ «στερεὸν» κατὰ τὴν ἔκφρασιν τῶν ἐργατῶν ἀρχαῖον δάπεδον τῆς κοιλότητος. Τὸ δευτέρον τοῦτο ἐρυθρὸν στρώμα εἶχεν ἀποτελεσθῆ ἐκ πλήθους ὀστῶν ἀνθρωπίνων φύρδην-μίγδην κειμένων καὶ πολλῶν ἀγγείων, ὧν τὰ πλεῖστα ἀκεραία. Τὰ ἀγγεῖα ἔκιντο ἀναμῖξ μετὰ τὰ ἀνθρώπινα λείψανα, εἰς διαφόρους θέσεις ἀτάκτως, καὶ τὰ περισσότερα ἐξ αὐτῶν περιεῖχον τεμάχια ὀστῶν. (Ἐν εὐρῷ κύπελλον π.χ. περιεῖχεν ὀλόκληρον τὸ ἀνώτερον τμήμα ἑνὸς ἀνθρωπίνου κρανίου.) Διὰ τῆς σκαφικῆς ἐρεῦνης ὁ ἀριθμὸς τῶν ἀκεραίων ἢ σχεδὸν ἀκεραίων ἀγγείων ἀνῆλθεν εἰς τεσσαράκοντα δύο, δύο δὲ ἐπὶ πλεον ἀγγεῖα ἐκόμισε χωρικός τις εἰς τὸ Μουσεῖον μετὰ τὴν ἀνασκαφὴν, προερχόμενα, ὡς εἶπεν, ἐκ τοῦ αὐτοῦ χώρου. Πιθανῶς εἶχεν εὔρει καὶ ἀποκρύψει αὐτὰ πρὸ τῆς ἐρεῦνης. Ἀφθονα καὶ λίαν ἐνδιαφέροντα ὀστρακα περισυνέλεξα ἐκ τῶν χωμάτων, τὰ ὁποῖα εἶχε συσσωρεύσει ἡ ἐργασία τῶν χωρικῶν ἐπὶ τῆς κλιτύος, συνεπληρώθησαν δὲ καὶ ἐκ τῶν ὀστράκων τούτων ἀγγεῖα τινά, ἀποτελεσθείσης οὕτω ὁμάδος πεντήκοντα ἐν ὅλῳ πρωτομινωικῶν ἀγγείων. Τὸ στρώμα τοῦ κούσκουρα, τὸ ὁποῖον ἐπέκειτο ὀλοκλήρου τοῦ ταφικοῦ στρώματος, καθιστᾷ βέβαιον, νομίζω, ὅτι τὸ τελευταῖον τοῦτο στρώμα δὲν εἶχε διαταραχθῆ τοῦλάχιστον ἀπὸ τῆς ἀρχαιότητος. Ἡ συσσώρευσις τῶν ὀστῶν καὶ τῶν ἀγγείων εἰκῆ καὶ ὡς εἴχε προῆλθεν ἐξ αὐτῆς τῆς φύσεως τῶν ἀποθέσεων κατὰ τοὺς ἀρχαίους χρόνους. Ὡς πρὸς τὰ ὀστᾶ ἦτο σαφὲς ὅτι ταῦτα δὲν εἶχον τοποθετηθῆ ἐντὸς τῶν ἀγγείων, ἀλλ' εἰσέδυσαν εἰς αὐτὰ κατὰ τὴν συσσώρευσιν. Οὐδεὶς σκελετὸς ἢ τμήμα σκελετοῦ εὐρίσκειτο *in situ* καὶ οὐδὲν κρανίον περισυνελέγη. Ἐκ τῶν ὀστῶν ἄλλα μὲν ἦσαν κεκαυμένα καὶ τελείως μελανά, ἄλλα δὲ ἄκαντα. Ὁμοίως πλεῖστα ἀγγεῖα φέρουν σαφῆ ἴχνη ὑστερογενοῦς πυρᾶς, ἀσχέτου πρὸς τὴν ὀπτησιν τοῦ ἀγγείου.

Πλὴν τῶν ἀγγείων ἀνευρέθησαν κατὰ τὴν ἀνασκαφὴν τρία χαλκᾶ ἐγχειρίδια καὶ τινὰ τεμάχια ὁμοίων ἐγχειριδίων, τέσσαρα λεπίδια ἐξ ὀψιδιανοῦ, δύο ψῆφοι περιδεραίων ἐξ ὄχρου στεατίτου καὶ τινὰ τε-

μάχια σταλακτιτῶν, τὰ ὅποια πιθανῶς ἀπετέλουν ἐπίσης κτερίσματα, ἀφοῦ τοῦλάχιστον σήμερον ἡ κοιλότης δὲν ἔχει σταλακτίτας. Χαλκαὶ τινες καρφίδες καὶ περόναι καὶ εἷς πῆλινος λειαντήρ περισυνελέγησαν ἐπίσης. Ἀπάντων τῶν εὐρηματίων παρέχω κατωτέρω κατάλογον.

#### ΚΕΡΑΜΕΙΚΗ

Α' Πρόχοι με γραπτὴν διακόσμησιν.

1.—Πίν. ΙΓ' 2,7. Μεγάλη πρόχους με σφαιρικὸν σῶμα ὕψους 0,24 μ. Πηλὸς κιτρινωπὸς ἀκάθαρτος. Ἐπὶ τῆς κοιλίας κάθετοι γραμμαὶ ἐρυθραὶ ἐνούμεναι ἐπὶ τοῦ πυθμένος. Ἀπὸ τῆς ἐναρξέως τοῦ λαιμοῦ καὶ ἄνω ὀριζόντιαι ταινίαι. Λαβὴ ραβδωτή. Συνεπληρώθη τὸ στόμιον.

2.—Πίν. ΙΓ' 1, 3. Πρόχους ὕψους 0,18 μ. ὁμοίου σχήματος καὶ διακοσμήσεως πρὸς τὴν προηγουμένην, με ὑψηλὴν πρόχουςιν κοσμουμένην δι' ὁμάδων γραμμῶν ἀντιθέτως φερομένων ἑκατέρωθεν διπλῆς καθέτου ραβδώσεως.

3.—Πίν. ΙΓ' 1, 1. Ὡραία πρόχους ὕψους 0,18 μ. ἐξαιρέτως ἐπιμελοῦς κατασκευῆς καὶ διακοσμήσεως. Πυθμὴν ἑλαφρῶς σφαιρικός, γάστρα κωνική, βραχὺς λαιμὸς ἀμέσως ἀνοιγόμενος εἰς ὑψηλὴν πρόχουςιν. Ἐφ' ὀλοκλήρου τοῦ ἀγγείου ὁμάδες καθέτων γραμμῶν λεπτῶν τελείως παραλλήλων (ἕξ ἐννέα γραμμῶν ἑκάστη, πλὴν μιᾶς ἐχούσης δέκα τρεῖς), ἀρχόμεναι ἀπὸ τῶν χειλέων, συγκρατούμεναι διὰ ταινίας διηκούσης κατὰ τὴν ἐναρξιν τοῦ λαιμοῦ καὶ τέμνουσαι ἀλλήλας ἐπὶ τοῦ πυθμένος. Ἡ λαβὴ συμπεριλαμβάνεται εἰς τὴν αὐτὴν διακόσμησιν, φέρουσα γραμμὰς ὁμορόπους αὐτῇ, αἱ ὅποια συνεχίζονται κατόπιν ἐπὶ τοῦ ἀγγείου. Τὰ χεῖλη καὶ τὸ ἐσωτερικὸν τοῦ στομίου βεβαμμένα.

4.—Πίν. ΙΓ' 1, 2. Πρόχους ὕψους 0,155 μ. τοῦ αὐτοῦ σχήματος καὶ τῆς αὐτῆς διακοσμήσεως πρὸς τὴν προηγουμένην. Αἱ ταινίαι πλατύτεραι καὶ κατὰ τι ἀμελέστεραι. Φέρει ἐμφανῆ ἴχνη πυρᾶς ὑστερογενῆ.

5.—Πίν. ΙΓ' 1, 4. Πρόχους ὕψους 0,115 μ. σφαιροειδῆς με ὑψηλὴν πρόχουςιν. Φέρει ἐπὶ τοῦ κατωτέρου τμήματος καθέτους γραμμὰς ἐπὶ τῆς λαβῆς καὶ τοῦ ἄνωτέρου τμήματος τῆς γάστρας ταινίας ὀριζοντίους καὶ ἐπὶ τοῦ στομίου καθέτους. Ἰχνη καύσεως.

6.—Πίν. ΙΓ' 2, 8. Πρόχους ὕψους 0,135 μ. με ἡμισφαιρικὸν πυθμὸν σαφῶς χωριζόμενον διὰ τροπίδος ἀπὸ τῆς λοιπῆς γάστρας. Δύο παχεῖαι ταινίαι ὑπὸ τὰς ὁποίας κάθετοι γραμμαί. Λαβὴ ραβδωτή. Στόμιον κοσμουμένον δι' ὁμάδων ἀντιθέτως φερομένων λοξῶν γραμμῶν.

7.—Πίν. ΙΓ' 2,5. Πρόχους μικρὰ ὕψους 0,093 μ. με ἀμελῆ διακόσμησιν ζωηροῦ ἐρυθροῦ χρώματος. Ταινίαι εἰς τὸ στόμιον κάθετοι. Ὁ πυθμὴν εἶναι σχεδὸν ἐπίπεδος καὶ κοσμεῖται διὰ σταυροειδῶς τεμνομένων γραμμῶν.

Β' Πρόχοι με διακόσμησιν γενομένην διὰ κτενίου ἢ ψήκτρας.

1.—Πίν. ΙΓ' 1, 6. Πρόχους ὕψους 0,25 μ. καλυφθεῖσα δλόκληρος δι' ἐρυθρᾶς ἀλοιφῆς, ἐπὶ τῆς ὁποίας ἐγένοντο ἀκολούθως διὰ κτενίου ἢ ψήκτρας ὁμάδες ἀβαθῶν ἀβλακώσεων οὐχὶ κανονικαί. Ἐκ τῆς ὀπτήσεως ἐν τῇ ἐστία προεκλήθησαν κηλίδες, προοιμιάζουσαι τὸν ρυθμὸν Βασιλικῆς.

2.—Πίν. ΙΓ' 1, 7. Πρόχους μικρὰ ὕψους 0,095 μ. τῆς αὐτῆς τεχνικῆς καὶ διακοσμήσεως πρὸς τὴν προηγουμένην. Στόμιον εὐρὺ στρογγύλον.

3.—Πίν. ΙΓ' 1, 5. Πρόχους μικρὰ ὕψ. 0,11 μ. τῆς αὐτῆς τεχνικῆς. Αἱ γραμμαὶ τοῦ κτενίου ἐνταῦθα κάθετοι. Τρόπις μεταξὺ τοῦ σφαιροειδοῦς πυθμένου καὶ τοῦ τοιχώματος.

Γ' Πρόχοι με ἐρυθρὰν ἀλοιφήν ἀκόσμητοι.

1.—Πίν. ΙΓ' 1, 8. Ὑψος 0,145 μ. Στόμιον στενόν.

2.—Πίν. ΙΓ' 2, 9. Ὑψος 0,154 μ.

3.—Πίν. ΙΔ' 1, 13. Ὑψος 0,035 μ. Προχοῖδιον χονδροειδὲς μικρογραφικόν.

4.—Πίν. ΙΔ' 2, 8. Πρόχους στογγυλόστομος ὕψους 0,115 μ. με εὐρὺν πυθμένα.

5.—Πίν. ΙΔ' 2, 9. Πρόχους ὕψους 0,09 μ. καπνισθεῖσα ἐν μέρει ἐν τῇ ἐστία.

Δ' Ἀγγεῖα δίωτα μετὰ στρογγύλου διακεκριμένου στομίου.

1.—Πίν. ΙΔ' 1, 14. Χονδροειδὲς ἀγγεῖον ὕψους 0,085 μ.

2.—Πίν. ΙΔ' 1, 6. Ὡραῖον ἀγγεῖον, ὕψους μετὰ τῶν ὑπερυψομένων καθέτων λαβῶν 0,065 μ. καὶ με διάμετρον στομίου 0,08 μ. Πυθμὴν καὶ στόμιον διακεκριμένα. Καλύπτεται δι' ἀλοιφῆς μελανθείσης διὰ καπνίσματος καὶ στιλβωθείσης. Εὐθὺς ἄνω τῆς τρόπιδος ζώνη μὴ στιλβωθεῖσα, διὸ ὀλιγώτερον μέλαινα τῆς λοιπῆς ἐπιφανείας, καὶ ἐπὶ τῆς ζώνης ταύτης σειρὰ × γενομένη διὰ στιλβωτῆρος. Λίαν ὅμοιον τὸ ἐκ τοῦ σπηλαίου τῆς Μιαμοῦς, Α. J. A., 1897, εἰκ. 13, σ. 302.

3.—Πίν. ΙΓ' 2, 4. Ἀγγεῖον σφαιροειδὲς ὕψους 0,10 μ. μετὰ δύο καθέτων λαβῶν ἐκφυομένων ἐκ τῆς κοιλίας. Στόμιον κεχωρισμένον, μᾶλλον στενόν, διαμ. 0,065 μ. Ὁ πυθμὴν ὅλος κεχρωσμένος δι' ἐρυθροῦ. Τὸ σῶμα ἔχει ταινίας, αἱ λαβαὶ καθέτους γραμμάς, τὸ δὲ στόμιον ὁμάδας ἐκ τριῶν ἐκάστη γραμμῶν λοξῶν ἀντιθέτως φερομένων. Τὰ χεῖλη ἐσωτερικῶς ἔχουν χρωσθῆ ἐρυθρά.

4.—Πίν. ΙΓ' 2, 2. Ἀγγεῖον δίωτον τριποδικόν ὕψους 0,08 μ.,

μέ διάμετρον στομίου 0,055 μ. Κάθετοι γραμμαὶ δέξυνομένοι ἐπὶ τοῦ πυθμένος. Ταινία κατὰ τὴν ἔναρξιν τοῦ λαιμοῦ. Ἡ λαβὴ ἔχει μίαν κάθετον γραμμὴν, ἣν τέμνουσι λοξοὶ ραβδώσεις, ὑπ' αὐτὴν δὲ X. Ἐπὶ τοῦ στομίου δμάδες λοξῶν γραμμῶν ἀντιθέτως φερόμεναι. Ἡ ἑτέρα τῶν λαβῶν συνεπληρώθη.

5.—Πίν. ΙΓ' 2, 1. Ὅμοιον σχήματος πρὸς τὸ προηγούμενον, ἀλλ' ἄνευ ποδῶν, καὶ ὕψους 0,075 μ. Ἔχει καλυφθῆ δι' ἐρυθρᾶς ἀλοιφῆς μὴ στιλβωθείσης. Διὰ κτενίου ἐγένοντο ἐπὶ τῶν τοιχωμάτων μέχρι τῆς ἐνάρξεως τοῦ πυθμένος κάθετοι ἀλλοκαε διακρινόμεναι ἀλλήλων, ἐπὶ δὲ τοῦ λαιμοῦ διὰ μικροτέρου κτενίου δμάδες λοξῶν γραμμῶν ἀντιθέτως φερόμεναι. Ἐσωτερικῶς τὰ χεῖλη βεβαμμένα. Ὁ πυθμὴν μελανὸς ὀλίγον ἐκ τῆς ὀπτήσεως.

6.—Πίν. ΙΔ' 2, 2. Ἀγγεῖον ὕψους 0,14 μ. μὲ σφαιροειδῆ γάστραν, εὐρὸν ἀλλ' ἄνευ ἀκμῶν πυθμένα καὶ ὑψηλὸν καὶ εὐρὸν λαιμόν. Κόσμησις ἐξ ἐρυθρῶν καθέτων γραμμῶν ἐπὶ τῆς γάστρας καὶ λοξῶν τεμνομένων ἐπὶ τοῦ λαιμοῦ, οὗ ἡ ἔναρξις ἔχει δύο ὀριζοντίαις ταινίαις. Συνεπληρώθη ἐν οὗς καὶ μέρος τοῦ σώματος.

7.—Πίν. ΙΔ' 2, 1. Ὅμοιον ὕψους 0,15 μ. μετὰ στενωτέρου καὶ σαφέστερου διακρινόμενου πυθμένος. Ἐξίτηλος διακόσμησις ταινιῶν ἐπὶ τοῦ λαιμοῦ καὶ γραμμῶν τεμνομένων ἐπὶ τοῦ σώματος.

Ε' Κύπελλα.

1.—Πίν. ΙΓ' 2, 6. Ὑψηλὸν εὐρὸν κολουροκωνικὸν μετὰ πυθμένος ἐπιπέδου καὶ δύο μικρῶν τετραπυθμένων ὀριζοντίων ἀποφύσεων εὐθὺς ὑπὸ τὰ χεῖλη. Ὑψος 0,115 μ. Ὀλόκληρον τὸ ἀγγεῖον καλύπτεται ἐξωτερικῶς ὑπὸ πυκνῶν ζωηρῶς ἐρυθρῶν καθέτων γραμμῶν συναντωμένων ἐπὶ τοῦ πυθμένος. Τὰ χεῖλη καὶ τὸ ἐσωτερικὸν τοῦ κύπελλον ἐρυθρά. Ἰχνη ὑστερογενοῦς καύσεως.

2.—Πίν. ΙΔ' 2, 3. Μέγα ἐξαιρετὸν κύπελλον ὕψους 0,10 μ. μετὰ μιᾶς λαβῆς φερούσης ἄνω προεξοχὴν. Ὁ πυθμὴν διακεκριμένος, ἀλλ' ὀλίγον κυρτός. Κόσμησις ὀριζοντίων ταινιῶν καὶ ὑψηλότερον δμάδων λοξῶν γραμμῶν τεμνοσῶν ἀλλήλας. Συνεπληρώθη ἐν μέρει.

3.—Πίν. ΙΓ' 2, 3. Κύπελλον δίωτον ὕψους 0,095 μ. σχήματος κυλινδρικοῦ ἐλαφρῶς ἀνοιγομένου πρὸς τὰ κάτω μετὰ πυθμένος σφαιροειδοῦς. Διακόσμησις ἐκ ζωηρῶς ἐρυθρῶν καθέτων γραμμῶν δέξυνομένων ἐπὶ τοῦ πυθμένος. Οὗτος διακοσμεῖται διὰ τεσσάρων παχειῶν γραμμῶν τεμνομένων χιαστί. Παχεῖα ταινία κατὰ τὴν ἔναρξιν τοῦ πυθμένος. Τὰ χεῖλη καὶ τὸ ἐσωτερικὸν ἐρυθρά. Λαβαὶ ραβδωταί.

4.—Πίν. ΙΔ' 1, 10. Κομψὸν ἐπιμελοῦς κατασκευῆς κύπελλον κωνικόν, ὕψους 0,075 μ. μετ' ἐπιφανείας καλυφθείσης δι' ἐρυθροῦ καὶ λειανθείσης διὰ ψήκτρας. Πυθμὴν τελείως ἐπίπεδος διαμέτρου 0,035

μ., ἐνῶ τὸ στόμιον λίαν εὐρύ, διαμ. 0,14 μ. Τοιχώματα εὐθέα. Μία λαβὴ μετὰ μαστοειδοῦς ἀποφύσεως ὑψηλά.

5.—Πίν. ΙΔ' 1, 15. Χονδροειδὲς κύπελλον ὕψους 0,063 μ. δίωτον ἔχον μέρος τῆς ἐσωτερικῆς καὶ ἐξωτερικῆς ἐπιφανείας βεβαμμένον, τὸ δὲ λοιπὸν κεκαλυμμένον διὰ καθέτων γραμμῶν καὶ τινων τεμνουσῶν αὐτάς, ὡς καὶ κηλίδων, εἰκῆ καὶ ὡς ἔτυχεν.

6.—Πίν. ΙΔ' 1, 16 μ. Χονδροειδὲς κύπελλον ὕψους 0,055 μ. μετ' ἀποφύσεων τετραπημένων παρὰ τὰ χεῖλη. Ἐχρώσθη ἐσωτερικῶς καὶ ἐξωτερικῶς δι' ἐρυθροῦ.

ΣΤ' Σκευὴ πρὸς ἀνάρτησιν μὲ δύο ὀριζοντίας τετραπημένους ἀποφύσεις.

1.—Πίν. ΙΔ' 1, 9. Χυτρίδιον ὕψους 0,08 μ. μετὰ στενοῦ ἐπιπέδου πυθμένος καὶ τρόπιδος. Ἐρυθρὸν χρῶμα ἐκάλυπτε τὴν ἐπιφάνειαν, ἐστιλβωμένον. Νῦν ἔχει ἀπολεπισθῆ.

2.—Πίν. ΙΔ' 1, 17. Ὑψους 0,06 μ. μετ' ἐπιπέδου χαμηλότερον. Ὅμοιον πρὸς τὸ προηγούμενον μὲ τὴν αὐτὴν χρῶσιν καὶ στίλβωσιν.

3.—Πίν. ΙΔ' 1, 7. Ὅμοιον μικρὸν καπνιστόν, ὕψους 0,035 μ.

4.—Πίν. ΙΔ' 1, 11. Σφαιρικὸν πεπιεσμένον ἀγγεῖον ὕψους 0,06 μ. μετ' ἐπίπεδον πυθμένα καὶ λίαν στενὸν στόμιον διακρινόμενον καὶ κλίον ἔξω.

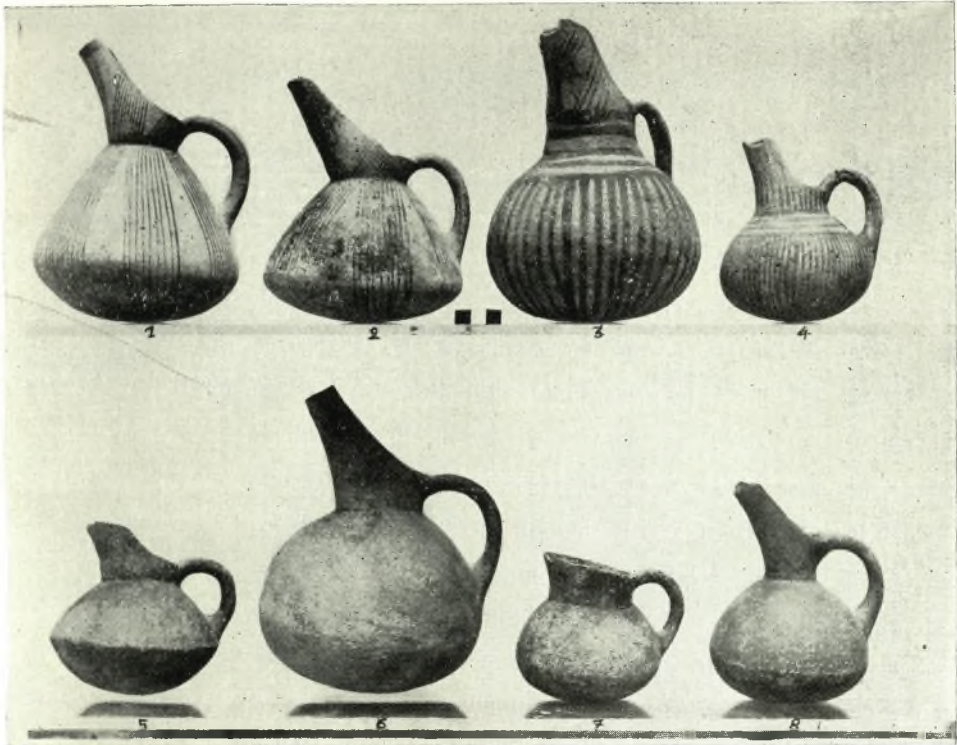
5.—Πίν. ΙΔ' 1, 12. Κυλινδρικὸν ἀγγεῖον ὕψους 0,045 μ. μετ' εὐρὴν ἐπίπεδον πυθμένα καὶ τοίχωμα ἀνοιγόμενον πρὸς τὰ κάτω. Αἱ λαβαὶ εὐθύς ὑπὸ τὸ στόμιον. Ἐχει καλυφθῆ διὰ τοῦ αὐτοῦ παχέος ἐρυθροῦ «λουτροῦ», τὸ ὁποῖον εἶτα ἐστιλβώθη καὶ νῦν εὐκόλως ἀπολεπίζεται.

6.—Πίν. ΙΔ' 1, 8. Ἀγγεῖον ἔχον σχῆμα πλοιαρίου, μετ' ἐπίπεδον πυθμένα καὶ στόμιον ὑψηλὸν καὶ στενὸν ἐν εἴδει καπνοδόχης. Αἱ λαβαὶ ἦσαν προεξοχαὶ τετραπημέναι, κατὰ τὸ μέσον τῶν μακρῶν πλευρῶν, μιμούμεναι τὴν θέσιν τῶν κωπῶν, ἐνῶ κατὰ τὴν πρῶμνην ὑπάρχει διχαλωτὴ θέσις διὰ τὸ πηδάλιον. Ἡ προεξοχὴ τῆς πρῶρας, ἑλλιπὴς νῦν ἦτο ἀσφαλῶς τετραπημένη ὁμοίως, οὕτως ὥστε τὸ σκεῦος ἀνηρτάτο ἐκ τεσσάρων σημείων. Μῆκος 0,11 μ., ὕψος 0,075 μ. Ἐρυθρὰ χρῶσις ἀποτριβεῖσα κατὰ τὸ πλεῖστον.

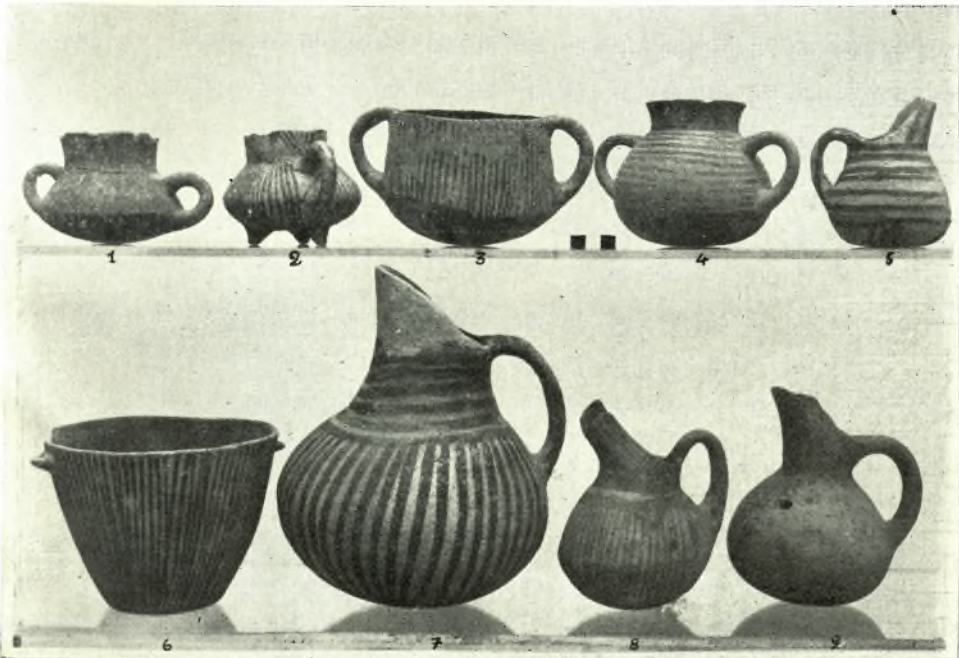
7.—Πίν. ΙΔ' 1, 1. Πῶμα μικρὸν διαμέτρου 0,075 μ., καπνιστόν καὶ ἐστιλβωμένον ἐξωτερικῶς. Δύο ἀποφύσεις ὀριζόντιαι μικρὸν πρὸς τὰ ἄνω προέχουσαι τετραπημέναι. Ὑπάρχει καὶ ἕτερον ὅμοιον πῶμα, τὸ ὁποῖον δὲν δημοσιεύεται.

Z' Καπνιστὰ ἀγγεῖα.

1.—Πίν. ΙΔ' 1, 5. Ὑψηλὴ κύλιξ ἢ ὀπωροδόχη ὕψους 0,12 μ., καπνιστὴ, μετ' ὄμα κυπελλοειδὲς καὶ πόδα κοῖλον, φέροντα παραλλή-



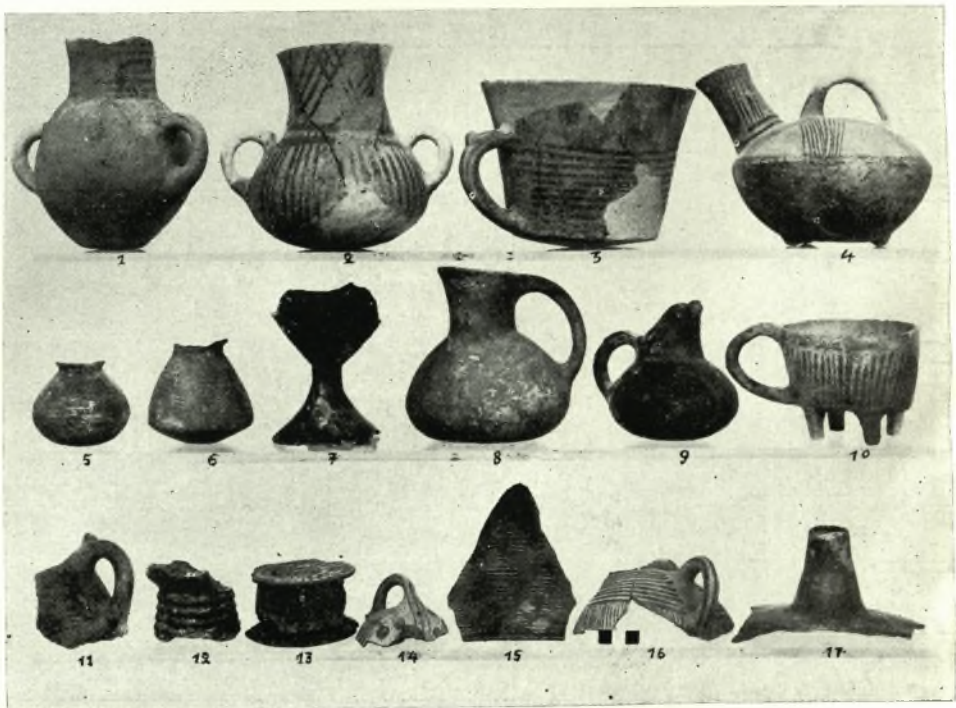
Εἰκ. 1.— Ἀγγεῖα ἐκ τοῦ σπηλαιώδους τάφου Κυπαρισσίου.



Εἰκ. 2.— Ἀγγεῖα ἐκ τοῦ σπηλαιώδους τάφου Κυπαρισσίου.



Εἰκ. 1.— Ἀγγεῖα ἐκ τοῦ σπηλαιώδους τάφου Κυπαρισίου.



Εἰκ. 2 — Ἀγγεῖα καὶ ὄστρακα.



λους ὀριζοντίας ἐξεχούσας ταινίας. Κατὰ τὸ σημεῖον συνδέσεως κυπέλλου καὶ βάσεως δακτύλιος. Τὸ κύπελλον κατὰ τὸ ἀνώτερόν του τμήμα, χωριζόμενον δι' ἑλαφρῶς δηλουμένης τρόπιδος, κοσμεῖται δι' ἀστιλβῶτων καὶ διὰ τοῦτο ὀλιγώτερον τῆς λοιπῆς ἐπιφανείας μελανῶν μετοπῶν ραβδωθειῶν καθέτως διὰ στιλβωτῶρος. Ἡ λοιπὴ ἐπιφάνεια ἐσωτερικῶς καὶ ἐξωτερικῶς ἔχει συνεχῆ στιλβωσιν. Πηλὸς κοκκινωπὸς καὶ μᾶλλον ἀκάθαρος. Φέρει μίαν μόνον λαβὴν ὑψηλά, ὀριζοντίαν τετραπημένην.

2.—Πίν. ΙΔ' 2, 7. Ὅμοιον κατὰ τὸ σχῆμα καὶ τὴν τεχνικὴν, ὕψους 0,12 μ. Ἐλλιπὲς τὰ χεῖλη, ἄνευ δακτυλίου. Διακόσμησις διὰ τοῦ στιλβωτῆρος.

3.—Πίν. ΙΔ' 1, 3. Ἀγγεῖον ὕψους 0,105 μ. μετὰ πυθμένος στενοῦ ἐπιπέδου, ἀπαρισθὲν ἐκ δύο κωνικῶν κυπέλλων συνενωθέντων κατὰ τὰ χεῖλη, ὧν τὸ ἀνώτερον διεμορφώθη μετὰ σωληνωτοῦ στομίου. Καπνιστὸν μὲ ἀυλακώσεις ὀριζοντίας παραλλήλους. Ἐφερε δύο ἀποφύσεις τετραπημένας.

4.—Πίν. ΙΔ' 1, 4. Ἀγγεῖον ὕψους 0,06 μ. ὁμοιάζον πρὸς τὸ προηγούμενον, μετὰ ὑψηλοῦ σωληνωτοῦ στομίου, οὗ τὰ προέχοντα χεῖλη ἔχουν δύο ὀπὰς. Δύο ἀποφύσεις τετραπημέναι ἀποκολληθεῖσαι, κατὰ τὴν ἑναρξιν τοῦ πυθμένος. Καπνιστὸν μὲ ταινίας διὰ στιλβωτῆρος γενομένας.

5.—Πίν. ΙΔ' 1, 2. Μικρὸν κωνικὸν τριποδικὸν ἄγγεῖον, ὕψους 0,055 μ. Καπνιστὸν μὲ ταινίας γενομένας διὰ τοῦ στιλβωτῆρος.

6.—Πίν. ΙΔ' 2, 6. Ἀγγεῖδιον καπνιστὸν ὕψους 0,08 μ., μετὰ μικροῦ ἐπιπέδου πυθμένος καὶ τρόπιδος. Στενοῦται πρὸς τὸ στόμιον, οὗ τὰ χεῖλη προέχουν μικρόν. Ἐχει δύο λαβὰς μικρὰς τετραπημένας ἐπὶ τῆς τρόπιδος. Φέρει ὀριζοντίας χαρακτὰς γραμμὰς.

7.—Πίν. ΙΔ' 2, 5. Σφαιροειδὲς καπνιστὸν ἄγγεῖδιον, ὕψους 0,06 μ. μετὰ στενουμένου στομίου καὶ μικρὸν προεχόντων χειλέων. Ἐφερει ὁμοίαν πρὸς τὸ προηγούμενον λαβὰς ἀποκολληθείσας καὶ κόσμησιν τὴν αὐτὴν διὰ χαρακτῶν ὀριζοντιῶν ταινιῶν.

8.—Πίν. ΙΔ' 2, 13. Πυξὶς κυκλαδικὴ μετὰ πώματος, συγκολληθεῖσα ἐκ τινων τεμαχίων, ἑλλιπὴς ἐν μέρει. Ὑψος μετὰ τοῦ πώματος 0,05 μ. Τὸ πῶμα φέρει διακόσμησιν χαρακτὴν ἐκ τριῶν συγκεντρικῶν κύκλων. Μεταξὺ τῶν δύο ἀκραίων τεθλασμένα. Ἐπὶ τοῦ προέχοντος τμήματος τοῦ πώματος καὶ τοῦ ἀγγείου ραβδώσεις. Τὰ τοιχώματα τοῦ πώματος καὶ τοῦ πυξιδίου ἔχουν τεθλασμένας καὶ καθέτους γραμμὰς ἐναλλάξ. Ὁ πυθμὴν τῆς πυξίδος ἔχει δύο συγκεντρικοὺς κύκλους, ὧν μεταξὺ στιγμαί, ἐπὶ δὲ τοῦ προέχοντος τμήματος [τοῦ] πυθμένος τεθλασμένα. Εἶναι καπνιστὸν καὶ ἐστιλβωμένον ἔσωθεν καὶ ἔξωθεν.

### Η' Διάφορα.

1.—Πίν. ΙΔ' 2, 4. Ἄσκος ὕψους 0,13 μ., μετὰ τριῶν ἀτροφικῶν ποδῶν καὶ μιᾶς καθέτου λαβῆς συμπληρωθείσης. Τὸ κάτω ἥμισυ τοῦ ἀγγείου ἔχει καλυφθῆ δι' ἐρυθρᾶς ἀλοιφῆς, τὸ δὲ ἀνώτερον ἔκκοσμήθη διὰ δμάδων γραμμῶν τεμνουσῶν ἀλλήλας. Τὸ μέγα σωληνωτὸν στόμιον φέρει παραλλήλους γραμμάς.

2.—Πίν. ΙΔ' 2, 10. Κύπελλον κυλινδρικὸν ὕψους 0,08 μ., τριποδικόν, μόνωτον, φέρον πυκνὰς παραλλήλους καθέτους γραμμάς.

Πλὴν τῶν ἀνωτέρω ἀγγείων ἀνευρέθησαν δύο προχοῖδια μονόχρωμα, καὶ τρίτον ἑλλιπὲς ἐν μέρει μετ' ἐρυθρᾶς γραμμικῆς διακοσμῆσεως. Ἐπίσης ἐν χονδροειδῆς κύπελλον μετὰ μιᾶς ἀπλῆς λαβῆς ἑλλιποῦς, ἣτις θὰ ἦτο ἀρκούντως μακρά, ὡς ἀρυταίνης. Ταῦτα δὲν δημοσιεύονται ὡς ἄνευ ἰδιαίτερου ἐνδιαφέροντος. Ἐκ τῶν ἀφθόνων καὶ λίαν ἐνδιαφερόντων ὀστράκων δημοσιεύονται πρὸς τὸ παρὸν τὰ χαρακτηριστικώτερα, γίνεται δὲ λόγος περὶ αὐτῶν κατωτέρω.

### ΧΑΛΚΑ ΑΝΤΙΚΕΙΜΕΝΑ

1.—Εἰκ. 7, (τὸ πρῶτον τῶν ἐγχειριδίων ἐξ ἀριστερῶν). Ἐγχειρίδιον μήκους 0,093 μ. καὶ μεγίστου πλάτους 0,025 μ. ἐπίμηκες στενούμενον κατὰ τὴν αἰχμήν. Ἐλλείπει μικρὸν τμήμα κατὰ τοὺς ὤμους, ἐνθα θὰ ὑπῆρχον αἱ ὀπαι διὰ τὴν προσήλωσιν τῆς ξυλίνης λαβῆς. Ἡ λεπίς ἔχει ἀποτελεσθῆ ἐκ δύο συναρμοσθέντων πρὸς ἀλλήλα φύλλων χαλκοῦ, ἔχει δὲ ἐνισχυτικὴν διόγκωσιν κατὰ τὸ μέσον, καθ' ὅλον τὸ μήκος αὐτῆς, ἄνευ πλαστικῆς ἐξωτερικῆς δηλώσεως.

2.—Εἰκ. 7, (τὸ μεσαῖον τῶν ἐγχειριδίων). Ἐγχειρίδιον μήκους 0,085 μ., μεγίστου πλάτους 0,025 μ. τοῦ ἐπιμήκους τύπου, σῶζον καὶ τὴν μίαν τῶν ὀπῶν ἐπὶ τῶν ὤμων. Ἐλλείπει τμήμα τῆς αἰχμῆς καὶ τῶν ὤμων. Ἐχει ἀποτελεσθῆ ἐξ ἐνὸς λεπτοῦ φύλλου χαλκοῦ, ἄνευ ἐνισχυτικῆς ἐξογκώσεως. Εἶναι λίαν βεβλαμμένον.

3.—Εἰκ. 7, (τὸ τρίτον τῶν ἐγχειριδίων). Ἐγχειρίδιον μήκους 0,067 μ. καὶ πλάτους 0,021 μ. τοῦ αὐτοῦ τύπου καὶ τῆς αὐτῆς τεχνικῆς πρὸς τὸ προηγούμενον. Λίαν βεβλαμμένον καὶ ἑλλιπὲς ἐν μέρει.

4.—Εἰκ. 7, κάτω δεξιὰ. Τρία τεμάχια περονῶν.

### ΔΙΑΦΟΡΑ

1.—Εἰκ. 7, ἄνω δεξιὰ. Τέσσαρα λεπίδια ἐξ ὀψιδιανοῦ.

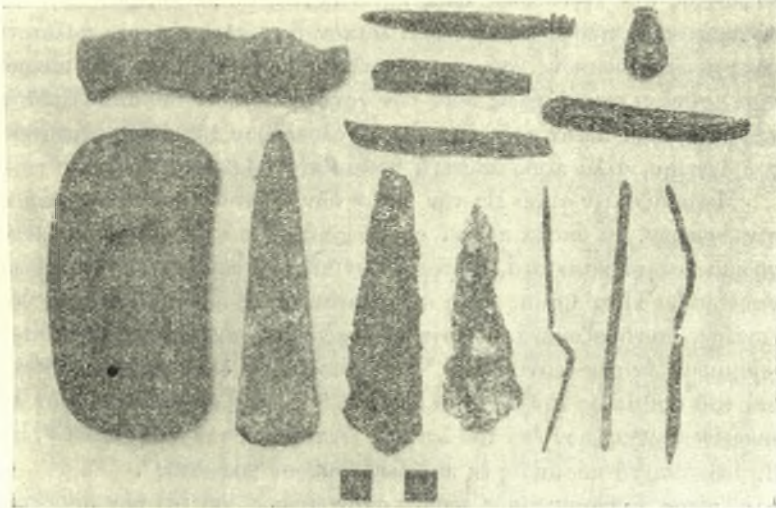
2.—Εἰκ. 7, ἄνω δεξιὰ πλησίον τοῦ λεπιδίου. Ψῆφος περιδεραίου κυλινδρική μετὰ δύο βαθεῖας αὐλακας, μήκους 0,005 μ., τετραπτημένη κατὰ μήκος, ἐκ κιτρινωποῦ στεατίτου.

3.—Εἰκ. 7, δεξιὰ τῆς προηγουμένης. Ψῆφος περιδεραίου σταγο-

νόσχημος, τετραπλημένη, μήκους 0,02 μ. ἐκ κιτρινωποῦ στεατίτου.

4.—Εἶκ. 7, κάτω ἀριστερὰ. Πήλινον ἀντικείμενον ὁμοιάζον πρὸς οὖς, μήκους 0,09 μ. καὶ πλάτους 0,05 μ. Πιθανῶς λειαντήρ.

5.—Εἶκ. 7, ἄνω ἀριστερὰ. Τεμάχιον στεατίτου.



Εἶκ. 7.— Μικρὰ εὐρήματα τοῦ τάφου.

#### ΣΥΜΠΕΡΑΣΜΑΤΑ

Ὡς εἶναι σαφὲς τὰ ἀγγεῖα ἡμῶν ἀνήκουν εἰς τὰς γνωστὰς κατηγορίας τεχνικῆς καὶ σχημάτων τῆς παλαιότερας πρωτομινωικῆς κεραμεικῆς τῆς Κρήτης. Ἰδιαιτέρως στενῶς συνδέονται μὲ τὰ σύγχρονα σύνολα τῆς κεντρικῆς Κρήτης, ἥτοι τοῦ τάφου τοῦ Πύργου, τοῦ σπηλαίου τῆς Εἰλειθυίας, τοῦ τάφου τοῦ Κράσι, τοῦ σπηλαίου τοῦ Ἀρχαλοχωρίου, τῶν τάφων τῆς Μεσαρᾶς. Ἀπαντᾷ καὶ μεταξὺ τῶν ἀγγείων τοῦ Κανλί Καστελλίου ἡ κατηγορία τῶν μονοχρῶμων ἀγγείων, ἥτοι τῶν ἐμβαπτισθέντων εἰς λουτρὸν ἐρυθροῦ καθαροῦ χρώματος διαλελυμένου εἰς ὕδωρ, διὰ τοῦ ὁποίου ἐπιτυγχάνεται ὁ σχηματισμὸς λεπτοτέρου λεῖου ἐγχρώμου στρώματος ἐπὶ τῆς ἐπιφανείας τοῦ συνήθως ἀκαθάρτου πηλοῦ τοῦ ἀγγείου.<sup>8</sup> Τὸ στρώμα τοῦτο, τὸ ὁποῖον εἶναι φύσει ἄμαυρόν, στιλβώνεται ἀκολούθως διὰ στιλβωτῆρος, καθ' ὅλην τὴν ἐπιφάνειαν, ἢ (ἐπὶ τῶν καπνιστῶν κυρίως ἀγγείων) γίνονται διὰ τοῦ στιλβωτῆρος γραμμαὶ παράλληλοι, κάθετοι καὶ ὀριζόντιοι, εἰς δὲ τὰς

<sup>8</sup>) A. J. A., 1897, σ. 300, Ἀρχ. Δελτ., 1918, σ. 144.

ὑψίποδας κύλικας καὶ συγκεντρικοί περίπου κύκλοι<sup>4</sup>. Πρὸ τῆς ὀπτήσεως γίνονται ἀβαθεῖς αὐλακες καὶ χαρακταὶ γραμμαῖαι.<sup>5</sup> Ἐὰν ἐρυθρὰ καὶ τὰ καπνιστὰ φαῖα ἀγγεῖα εἶναι ἀσφαλῶς σύγχρονα<sup>6</sup>, ἡ δὲ τεχνικὴ τῶν πρέπει νὰ θεωρηθῇ ὡς μίμησις τῆς νεολιθικῆς στιλβώσεως τοῦ ἀγγείου<sup>7</sup>, ἀφοῦ τὸ «λουτρον» ἀποβλέπει ἀκριβῶς εἰς τὴν ἐμφάνισιν τῆς ἐπιφανείας τοῦ ἀγγείου ὡς λείας καὶ στιλπνῆς μὲ ὀλιγωτέραν ἐργασίαν πραγματικῆς στιλβώσεως. Ἀνήκει λοιπὸν ἡ τεχνικὴ εἰς τοὺς παλαιότερους πρωτομινωικούς χρόνους, ἀσφαλῶς ὅμως ἐπέζησεν ἐπὶ μακρόν, συνεχισθεῖσα παραλλήλως πρὸς τὴν χρησιμοποίησιν τοῦ ἰδίου ἐρυθροῦ χρώματος, ὅχι πλὴν πρὸς ἐπικάλυψιν ὀλοκλήρου τῆς ἀδρᾶς ἐπιφανείας τοῦ ἀγγείου, ἀλλὰ πρὸς ἀσυνεχῆ γραμμικὴν κόσμησιν τούτου.

Μεταβαίνομεν οὕτω εἰς τὴν τάξιν τῶν ἔχόντων γραμμικὴν κόσμησιν ἀγγείων, τὰ ὅποια πρέπει νὰ θεωρηθοῦν σύγχρονα πρὸς τὰ μονόχρωμα καὶ τὰ καπνιστὰ, καίτοι ἡ τεχνικὴ τῶν πρώτων εἶναι ἀσφαλῶς νεωτέρα<sup>8</sup>. Ἡ κόσμησις αὕτη συνίσταται εἰς γραμμάς καθέτους ἢ ὀριζοντίας, συνδυαζομένας ἐνίοτε εἰς κανονικὰ συστήματα ἰσαριθμῶν γραμμῶν, ἐνίοτε τεμνομένων κατ' ἐξαιρετικῶς διακοσμητικὸν τρόπον ἐπὶ τοῦ πυθμένος τοῦ ἀγγείου (πίν. ΙΓ' 1, 1), ἢ εἰς ὀμάδας λοξῶν τεμνομένων γραμμῶν ἐπὶ τοῦ λαιμοῦ. Ἀπαξ (ἐπὶ τοῦ ὀστροῦ πίν. ΙΔ' 2, 14) ἀπαντᾷ κόσμησις ἐκ κηλίδων ἐρυθροῦ χρώματος<sup>9</sup>.

Τρίτος διακοσμητικὸς τρόπος σπανιότερος καὶ ἐπὶ τῶν παρόντων ἀγγείων καὶ γενικώτερον ἐπὶ τῆς πρωτομινωικῆς κεραμεικῆς εἶναι ἡ

<sup>4</sup>) Πβ. Β. S. A. XIX, σ. 38, εἰκ. 3 α, β.

<sup>5</sup>) Ἐγένετο λόγος περὶ lustrous black glaze, J. H. S., 1903, σ. 165 καὶ Pendlebury, Archaeology of Crete, σ. 48. Πρόκειται νομίζω πάντοτε περὶ ἐρυθροῦ στρώματος, τὸ ὅποιον εἰς τὰ καπνιστὰ ἀγγεῖα καθίσταται τελείως μέλαν, παρέχον οὕτω τὴν ἐντύπωσιν διαφόρου χρώματος. Τὴν παρατήρησιν ταύτην ὀφείλω εἰς τὸν κ. Ν. Πλάτωνα, τὴν δικαιολογεῖ δὲ καὶ τὸ γεγονός ὅτι ποτὲ δὲν παρουσιάζεται ἐπὶ τῶν ἀγγείων τῶν χρόνων τούτων ἀσυνεχῆς γραμμικὴν κόσμησις διὰ μέλανος χρώματος, ἀλλὰ μόνον δι' ἐρυθροῦ. Ἐνίοτε καπνίζεται τὸ ἀγγεῖον χωρὶς νὰ ἔχη ἐπικαλυφθῆ πρότερον δι' ἀλοιφῆς· τότε σχηματίζεται ἀσαφὲς μέλαν στρώμα ἐπὶ τοῦ διαποτιζομένου διὰ καπνοῦ πηλοῦ, οὐχὶ σαφῶς ἀπολεπιζόμενον. Περὶ τῆς τεχνικῆς τοῦ καπνίσματος βλ. καὶ Ἀρχ. Δελτ. 1918, σ. 157.

<sup>6</sup>) Πβ. αὐτόθι, σ. 143.

<sup>7</sup>) Πρβλ. J. H. S., 1903, σ. 165.

<sup>8</sup>) Δὲν εἶναι δυνατὸν π. χ. νὰ ἀνήκουν εἰς διαφόρους περιόδους τὸ ἔχον γραμμικὴν κόσμησιν κύπελλον πίν. ΙΔ' 2, 3, καὶ τὸ ὑπ' ἀριθ. 11 τεμάχιον καπνιστοῦ κυπέλλου τοῦ αὐτοῦ πίνακος· τὸ σχῆμα τῆς λαβῆς μὲ τὴν ἀπόφυσιν εἶναι τὸ αὐτὸ καὶ εἰς τὰ δύο δείγματα, αἱ δὲ ταινίαι τοῦ πρώτου εἶναι ἡ γραπτὴ ἀπόδοσις τῶν παραλλήλων αὐλακώσεων τοῦ δευτέρου.

<sup>9</sup>) Πρβλ. Vaulted Tombs of Messarà, πίν. ΙΙ, 4141.

κόσμησις τῆς ἐπιφανείας τοῦ ἀγγείου διὰ ψήκτρας ἢ κτενίου, ἢ δημιουργοῦσα πυκνὰς παραλλήλους αὐλακας, συνήθως εἰς ἀκανονίστους δμάδας, ἐφ' ἧλης τῆς ἐπιφανείας<sup>10</sup>.

Χάραξις κύκλων, τεθλασμένων καὶ εὐθειῶν ἄνευ πληρώσεως διὰ λευκῆς ἕλης ἀπαντᾷ ἐπὶ μιᾶς μετὰ πάματος πυξίδος κυκλαδικοῦ τύπου<sup>11</sup>.

Ὡς πρὸς τὰ σχήματα, ἀντιπροσωπεύονται μεταξὺ τῶν δημοσιευμένων καὶ μὴ τεμαχίων δι' ἀρκετῶν δειγμάτων αἱ ὑψηλαὶ μελανωπαὶ κύλικες ἢ ὀπωροδόχαι, τῶν ὁποίων τὸ οἰκεῖον ἐργαστήριον ὑπῆρχεν ἴσως εἰς συνοικισμὸν τινα παρὰ τὴν βορείαν παραλίαν τῆς νήσου πλησίον τοῦ τάφου τοῦ Πύργου ὅπου εὐρέθησαν εἰς μεγάλην ἀφθονίαν τὰ ἄριστα δείγματα τοῦ ρυθμοῦ τούτου. Εἰς κωνικὸν πόδα τοιοῦτου ἀγγείου λαμπρᾶς καὶ ἐπιμελεστάτης τεχνικῆς ἀνήκει τὸ φέρον πολλὰς παραλλήλους αὐλακας μέγα ἐρυθρῶπὸν ὄστρακον τοῦ πίν. ΙΔ' 2, 15 ἐκ δὲ τοῦ δακτυλίου τοῦ συνδέοντος κύπελλον καὶ πόδα τὸ αὐτόθι 12. Τὰ εὐρέα κύπελλα τοῦ αὐτοῦ ρυθμοῦ μετὰ τὰς τοξοειδεῖς, κοσμουμένας δι' ἀποφύσεων λαβᾶς καὶ τὴν αὐλακωτὴν διακόσμησιν<sup>12</sup> ἀντιπροσωπεύονται ἐπίσης. (πίν. ΙΔ' 2, 11).

Ἐκ τῶν λοιπῶν ἀγγείων, μονοχρῶμων ἢ γραπτῶν, ἀφθονοὶ εἶναι αἱ πρόχοι, εἰς σχήματα κοινὰ ἐν τῇ ΠΜ Κρήτῃ, ἧτοι μετὰ στομίου ραμφοειδοῦς (Schnabelkannen) ἢ στρογγύλου, μετὰ τελείως σφαιρικὸν ἢ τελείως ἐπίπεδον πυθμένα<sup>13</sup>. Ὑπάρχουν ἐπίσης πολλὰ ἀγγεῖα μετὰ διακεκριμένου στομίου καὶ δύο λαβῶν τοξοειδῶν καθέτων, ἐξ ὧν λαμπρὸν εἶναι τὸ καπνιστὸν ἐστιλβωμένον τοῦ πίν. ΙΔ' 1, 6, καὶ κύπελλα μόνωτα ἢ δίωτα, κωνικὰ ἢ σφαιροειδῆ, προχείρου ἢ ἐπιμελοῦς κατασκευῆς, ἀλλ' ἀνήκοντα εἰς τὴν αὐτὴν περίοδον<sup>14</sup>. Σπάνιον εἶναι τὸ

<sup>10</sup> Δείγματα τοῦ τρόπου τούτου εὐρίσκονται μεταξὺ τῶν ἐκ τοῦ σπηλαίου τῆς Εἰλειθυίας ἀγγείων. Πβ. καὶ Xanthoudides, V.T.M. pl. XXV, 4294.

<sup>11</sup> Παραδόξως ὁ Pendlebury, ἐνθ' ἄνωτ. σ. 85 καὶ πίν. XIII, 3, b-c, πιστεύει ὅτι αἱ κυλινδρικοὶ αὗται πυξίδες ἐμφανίζονται διὰ πρώτην φορὰν ἐν Κρήτῃ κατὰ τὴν ΠΜ III περίοδον, διακρίνει δὲ τελείως τὰ ἀγγεῖα ταῦτα ἀπὸ τῶν ὑπονεολιθικῶν καὶ ΠΜ I χαρακτῶν. Τὸ παρὸν δείγμα ἀνήκον εἰς σαφῶς χρονολογημένον σύνολον εἶναι διδακτικόν.

<sup>12</sup> Ἀρχ. Δελτ. 1918, εἰκ. 10, 81.

<sup>13</sup> Εἶναι ἀμφίβολον ἂν ἡ διαφορὰ αὕτη ἀντιστοιχεῖ πράγματι εἰς διακεκριμένας χρονικὰς περιόδους, Pendlebury ἐνθ' ἄνωτ. σ. 67. Ἀσφαλῶς τὸ σχῆμα μετ' ἐπιπέδου πυθμένος εἶναι νεώτερον, ἀλλ' ἀγγεῖα κατὰ τὸ παλαιὸν πρότυπον ἠδύναντο νὰ κατασκευάζωνται ἐπὶ μακρὸν παραλλήλως πρὸς τὰ μετ' ἐπιπέδου πυθμένος.

<sup>14</sup> Πάντα τὰ χονδροειδῆ καὶ βαρῆα ἀγγεῖα τοῦ Πύργου ἐθεώρει ὁ Ξανθοῦδιδης ΠΜ I. Ἀρχ. Δελτ. 1918, σ. 170. (Ὅμοια πρὸς τὰ ἀνωτέρω ἀγγεῖα ἡμῶν, αὐτόθι, εἰκ. 6, 16-19). Ἀλλὰ νομίζω ὅτι ἡ τεχνικὴ, τὰ σχήματα καὶ ὁ

σχῆμα τοῦ τριποδικοῦ κυπέλλου μετὰ μιᾶς τοξοειδοῦς λαβῆς, πίν. ΙΔ' 2, 10. Ἐπαντιᾶ ἐπίσης εἰς ἄσχος τριποδικὸς μετὰ τοξοειδοῦς λαβῆς ἄνωθεν καὶ σωληνωτῆς προχύσεως<sup>15</sup>, καὶ τινὰ πυξίδια κυλινδρικά καὶ χυτρίδια σφαιροειδῆ μετ' ἀνοικτοῦ ἢ κλειστοῦ στομίου, καὶ τετραπημένων λαβῶν<sup>16</sup>. Εἰς μέγα ἀγγεῖον ἀγνώστου σχήματος μὲ σωληνωτὴν πρόχυσιν ἀνήκει τὸ τεμάχιον μετ' ἐρυθρᾶς ἀλοιφῆς. (πίν. ΙΔ' 2, 17) Ἡ χρῆσις χειροκινήτου ἀτελοῦς τροχοῦ (tournette) φαίνεται λίαν πιθανή καὶ διὰ τὰ παρόντα ἀγγεῖα<sup>17</sup>. Μεταξὺ τῶν μὴ δημοσιευθέντων ἐνταῦθα τεμαχίων ὑπάρχουν τμήματα μεγάλου ἀβαθοῦς δίσκου χονδροειδοῦς τεχνικῆς μὲ ἐρυθρὰν γραμμικὴν διακόσμησιν<sup>18</sup>. Μοναδικὸν εἶναι τὸ ἔχον σχῆμα πλοιαρίου (πίν. ΙΔ' 1,8)<sup>19</sup>. Ἄξια προσοχῆς εἶναι ἡ ἀπουσία τῶν λεγομένων «πωμαίων χυτρῶν», τὰ ὅποια ἀπαντοῦν εἰς Πύργον, Κουμάσαν, Πορτί, Ἀγ. Τριάδα, Μόχλον, Σφουγγαράν, Ἀρκαλοχώρι, Τραπέζαν<sup>20</sup>.

Ὡς πρὸς τὰ χαλκᾶ ἀντικείμενα πρέπει νὰ παρατηρήσωμεν ὅτι τὰ ἐγχειρίδια ἡμῶν ἀνήκουν εἰς προκεχωρημένον τύπον, δηλαδὴ ὄχι εἰς τὸν τοῦ βραχέως καὶ τριγωνικοῦ ἐγχειριδίου, ἀλλ' εἰς τὸν τοῦ στενοῦ καὶ ἐπιμήκου. Ἰδιαιτέρως ἀξία προσοχῆς εἶναι ἡ τεχνικὴ τοῦ ὑπ' ἀριθ. 1 ἐν τῷ καταλόγῳ τῶν χαλκῶν μετὰ τῆς ἐνισχύσεως κατὰ μῆκοῦ τῆς λεπίδος. Συμφώνως πρὸς τὰ παραδεδειγμένα, ἡ χρῆσις τοῦ χαλκοῦ θεωρεῖται συμπωματικὴ διὰ τοὺς ΠΜ Ι χρόνους<sup>21</sup> καὶ ἐπομένως προωδευμένα ὄπλα ὡς τὸ παρὸν θὰ ἔπρεπε νὰ ἀνήκουν εἰς τὴν ἐπομένην περίοδον<sup>22</sup>. Ἐπειδὴ εἶναι ἀπίθανος ἡ ἄμεσος ἐμφάνισις κατ' αὐτὰς τὰς ἀρχὰς τοῦ χαλκοῦ αἰῶνος τοιοῦτου τύπου ὄπλου, (καὶ ἡ παρα-

τρόπος τῆς διακοσμήσεως καθορίζουν τὴν περίοδον καὶ ὄχι ἡ ἐπιμελεστέρα ἢ ἀμελεστέρα κατασκευή.

<sup>15</sup>) Πρβλ. Ἀρχ. Δελτ. 1918, εἰκ. 6, 23. Ὁμοίον ἀγγεῖον προέρχεται ἐκ τοῦ σπηλαίου τῆς Εἰλειθυίας, (ἀνασκαφῆς Σπ. Μαρινάτου).

<sup>16</sup>) Πρβλ. Ἀρχ. Δελτ. 1918, εἰκ. 7, 30-35 καὶ εἰκ. 12, 96-98.

<sup>17</sup>) Αὐτόθι σ. 162.

<sup>18</sup>) Πρβλ. Hall, Excav. in East. Crete, Univ. of Pens., Anthropol. Public. vol. III, σ. 46, εἰκ. 20 καὶ τὰ ἐκ Μιαμοῦς, A. J. A., 1897, εἰκ. 12, σ. 301.

<sup>19</sup>) Πρβλ. τὸ ἐκ Μόχλου πλοιάριον, τὸ ὅποion ὅμως δὲν ἀποτελεῖ συνδυασμὸν πλοιαρίου καὶ ἀγγείου ὡς τὸ ἡμέτερον. A. J. A., 1909, σ. 279, εἰκ. 2 μέσον.

<sup>20</sup>) Ἀρχ. Δελτ. 1918, σ. 157, Pendlebury, ἐνθ' ἄν. σ. 65.

<sup>21</sup>) Pendlebury, ἐνθ' ἄν. σ. 52.

<sup>22</sup>) Εἰς τὴν μεσαίαν ἐποχὴν τῆς ΠΜ περιόδου τάσσει τὰ ὅμοια πρὸς τὰ ἡμέτερα ὄπλα τοῦ Πύργου ὁ Ξανθοῦ διδης, Ἀρχ. Δελτ. 1918, σ. 165-6. Τὸ μετὰ ραβδώσεως ἐγχειρίδιον εἰκ. 15, πρῶτον κάτω ἀριστερά, θεωρεῖ νεότερον.

δοχὴ ἐπομένως τοῦ τριγωνικοῦ καὶ τοῦ ἐπιμήκους τύπου ὡς συγγρόνων) θεωρῶ πιθανώτερον ὅτι ἡ συνύπαρξις των πρὸς τὰ παρόντα ἀγγεῖα πρέπει νὰ ἐξηγηθῆ ἕκ τοῦ ὅτι ἡ λεγομένη ὑπονεολιθικὴ καὶ ΠΜ I κεραμεικὴ καλύπτει πράγματι καὶ μέρος τῆς ΠΜ II ἐποχῆς.

Πρωδευμέναι φαίνονται καὶ αἱ ψῆφοι, ἕκ τῶν ὁποίων ἡ κυλινδρική καὶ αὐλακωτὴ ἐπανευρίσκεται εἰς τὰς πρωτομινωικὰς ταφὰς τοῦ Ἁγίου Ἀντωνίου<sup>23</sup> ἢ δὲ σταγονόσχημος ἀνήκει εἰς τύπον ἐπαναληφθέντα πλειστάκις μέχρι τῶν τελευταίων ἡμερῶν τοῦ μινωικοῦ πολιτισμοῦ. Αἱ περόναι καὶ τὰ λεπίδια εἶναι ὁμοιότατα πρὸς τὰ ἐκ Πύργου<sup>24</sup>, τὸ δὲ περίεργον πῆλινον σκεῦος τῆς εἰκ. 7, κάτω ἀριστερά, (τὸ ὁποῖον ἂν ἐπρόκειτο περὶ ἱεροῦ χώρου, θὰ ἠδύνατο νὰ θεωρηθῆ ἀναθηματικὸν οὗς) ἐνθυμίζει βεβαίως τὰ ἐκ Σφουγγαρά clay polishers<sup>25</sup>. Ἡ παρουσία τέλος τῶν σταλακτιτῶν εἰς τὸ ταφικὸν στρῶμα ἔχει ἴσως παράλληλον εἰς τὴν ἀνεύρεσιν ἐνὸς τεμαχίου κισσήρεως εἰς τὸ rock shelter τοῦ Μαγασᾶ<sup>26</sup>.

Τὰ ταφικὰ ἔθιμα, τὰ διαπιστούμενα εἰς τὰς παρούσας ταφὰς, συμπίπτουν πρὸς τὰ τῶν λοιπῶν πρωτομινωικῶν ταφῶν, καὶ ὁ τρόπος ἀποθέσεως τῶν νεκρῶν φαίνεται ὁ αὐτὸς καὶ εἰς τὸ ἐνταῦθα δημοσιεύομενον καὶ εἰς τὰ πρότερον γνωστὰ rock shelters. Σηηλαιώδης, φυσικὸς ἢ τεχνητός, εἶναι καὶ ὁ τάφος τοῦ Πύργου, τοῦ ὁποίου ὅμως τὸ στόμιον ἐφράσσετο διὰ μεγάλων τιτανολίθων<sup>27</sup>, ὅτι δὲ καὶ μικροτέρας σπουδαιότητος ταφικοὶ χῶροι ἠδύναντο νὰ ἐξασφαλίζωνται κατὰ τὸν τρόπον τοῦτον φαίνεται ἕκ τοῦ rock shelter at Magasa τὸ ὁποῖον «ἐκλείετο μερικῶς διὰ τοίχου»<sup>28</sup>. Τὸ νεκρικὸν στρῶμα τοῦ τάφου τοῦ Πύργου περιγράφεται ὑπὸ τοῦ Ξανθουδίδη<sup>29</sup>, ὡς ἔχον βάθος 0,30—0,60 μ. καὶ μὴ παρουσιάζον οὐδὲν ἕγχος καύσεως. Μόνον πῆλινα

<sup>23</sup>) Univ. of Pensylv., Anthropol. Public., vol. III, No. 3 σ. 184, εἰκ. 107, ἐνθα χρονολογεῖται ὡς ἀνήκουσα εἰς τοὺς ΠΜ II χρόνους.

<sup>24</sup>) Ἀρχ. Δελτ. 1918, εἰκ. 15.

<sup>25</sup>) Οἱ λειαντήρες οὗτοι, οἱ ὅποιοι ὑπὸ τῆς Hall θεωροῦνται προοριζόμενοι διὰ τὴν κατεργασίαν τῆς ἐπιφανείας τῶν ἀγγείων, Excav. in East. Crete, Sphoungaras, Univ. of Pensylv. Anthropol. Public., vol. III, No. 2 σ. 53-4, εἰκ. 27, A-D προέρχονται ἕκ τοῦ πρωτομινωικοῦ συνόλου Β τοῦ Σφουγγαρά. Πιστεύω ὅτι δὲν εἶναι κατάλληλοι διὰ λείανσιν ἀγγείων. Πιθανῶς εἶναι εἶδος σπλεγγίδων καὶ προωρίζοντο διὰ τὸν καθαρισμὸν αὐτοῦ τοῦ ἀνθρώπινου σώματος. Τὸ ἡμέτερον φέρει κοιλώματα ἀμφοτέρωθεν πρὸς ὑποδοχὴν τοῦ ἀντίχειρος καὶ δύο δακτύλων τοῦ χειριζομένου αὐτοῦ ἀνθρώπου.

<sup>26</sup>) B. S. A., XI, σ. 262.

<sup>27</sup>) Ἀρχ. Δελτ. 1918, σ. 136 ἐξ.

<sup>28</sup>) B. S. A., XI, σ. 261.

<sup>29</sup>) Ἀρχ. Δελτ. 1918, σ. 138.

ἀγγεία παρουσιάζουν ἴχνη ἰσχυροῦ πυρὸς—καὶ τοῦτο εἶναι ὑπὲρ τῆς ἀπόψεως τῆς συμπτωματικῆς καὶ ὑστερογενοῦς καὶ ὄχι σκοπίμου καύσεως τῶν νεκρῶν, τὴν ὁποίαν ἄλλως οὐδεὶς ἐρευνητῆς παρεδέχθη. Ἀνάμιξις καὶ ταραχὴ τῶν ὀστέων παρατηρεῖται εἰς τὸν τάφον τοῦ Πύργου καὶ θεωρεῖται ὀρθῶς, νομίζω, ὑπὸ τοῦ Ξανθουδίδη, ὡς συνέπεια νέων ταφῶν καὶ τυμβωρυχίας<sup>80</sup>. Ἀταξίαν καὶ κατατεμαχισμόν τῶν ἀνθρωπίνων λειψάνων παρατηρεῖ καὶ ἡ Hawes<sup>81</sup>, εἰς τὸ παρὰ τὰ Γουρνιά rock shelter, ἀποδίδει δὲ ταῦτα εἰς τὴν σύλησιν ἢ τὰς ἐπιδράσεις τοῦ ἐδάφους. Εἰς τὸ Early minoan deposit A παρὰ τὸν Σφουγγαργᾶν τεμάχια ὀστέων κεῖνται χύδην πλησίον ἀγγείων, οὐδὲν δὲ ἴχνος καύσεως παρατηρεῖται<sup>82</sup>. Εἰς ἓν σπηλαιώδες rock shelter ἄνωθεν τοῦ Κάτω Ζάκρου<sup>83</sup> διαλελυμένα λείψανα τοῦλάχιστον πέντε ταφῶν ἔκκειντο περὶ τοὺς δύο πόδας ἀπὸ τῆς ἐπιφανείας, ὑπὸ στρώμα λεπτῆς τέφρας. Τὰ σώματα ἔκκειντο ἀρχικῶς ἐπὶ τῆς γῆς ἐντὸς προχειρῶς κατεσκευασμένων διὰ μικρῶν λίθων θηκῶν, ἀλλὰ πλὴν ἑνός, ἀνευρέθησαν ὡς σωροὶ λίθων, κρανίων, ὀστέων καὶ ἀγγείων. Τὴν διατάραξιν ταύτην ἀνάγουν εἰς λίαν πρόωμον περίοδον<sup>84</sup>. Αἱ ταφαὶ αὗται, ὀλιγώτερον τεταραγμένα τῶν ἄλλων, παρέχουν, πιστεύω, στοιχεῖα, ἵνα σχηματίσωμεν γνώμην περὶ τῆς ἀρχικῆς μορφῆς τῆς ἀποθέσεως.

Ἡ διαταραχὴ τοῦ ταφικοῦ στρώματος, ἢ παρατηρουμένη εἰς ὅλας τὰς ταφὰς τῆς περιόδου, θὰ ἠδύνατο νὰ ἀγάγη καὶ εἰς τὴν σκέψιν περὶ μετακομιδῆς τῶν λειψάνων ἐκ τινος ἀρχικοῦ τόπου ἀποθέσεως, ὅταν οὗτος ἐπληροῦτο, διὰ τὴν δημιουργίαν χώρου πρὸς νέας ταφὰς. Ἄλλ' αἱ περὶ ὧν πρόκειται ταφαὶ τοῦ Ζάκρου, αἱ ὁποῖαι ἔχουν τὴν μορφήν ἀρχικῶν ἀποθέσεων, καθιστοῦν ἀπίθανον ὅτι τὰ λείψανα θὰ μετεκομίζοντο ἐκεῖθεν εἰς ἐτέραν σπηλαιώδη κοιλότητα, διότι τοῦτο θὰ ἦτο ἄνευ λόγου. Πλὴν τούτου σύνολα ἀγγείων, ὡς τὰ ἐνταῦθα δημοσιευόμενα, ὁμοιογενῆ καὶ μὴ δυνάμενα νὰ καλύψουν μέγα διάστημα χρόνου, δὲν δύνανται νὰ προέρχωνται ἐκ κοινοταφίων ἐπὶ μακρὸν χρησιμοποιουμένων, ἔνθα πράγματι προέκυπτε ἐκάστοτε τὸ πρόβλημα τοῦ χώρου, ὡς π.χ. οἱ μεγάλοι τάφοι τῆς Μεσσαρᾶς. Ἡ δημιουργία ἄλλωστε νέου χώρου εἰς τούτους γίνεται ἢ διὰ τῆς συσσωρεύσεως τῶν παλαιότερων λειψάνων εἰς διάφορα σημεῖα αὐτοῦ τούτου τοῦ θαλάμου, καλυπτομένων μάλιστα ἐνίοτε διὰ χώματος<sup>85</sup>, ἢ διὰ τῆς μεταφο-

<sup>80</sup>) Αὐτ. σ. 139.

<sup>81</sup>) Gournia, σ. 56.

<sup>82</sup>) Sphoungaras, Univ. of Pens., Anthropol. Public., vol. III, No. 2 σ. 48.

<sup>83</sup>) B. S. A., III, 143.

<sup>84</sup>) Αὐτ. σ. 144.

<sup>85</sup>) Vaulted Tombs of Messarà, σ. 7. Πρβλ. καὶ σ. 34.



ρᾶς των εἰς τάφρους κειμένους πλησίον τοῦ κυρίως τάφου<sup>86</sup>. Ἡ μεταφορὰ τῶν ἀχρηστων ὀστέων ἐκ πραγματικῶν τάφων εἰς κοιλότητας κειμένας ἐπὶ ἀποκρήμων, ἀπομεμακρυσμένων κλιτύων, δὲν φαίνεται πιθανή, ἐνῶ εἶναι φυσικωτέρη ἢ ἐξ ἀρχῆς ἀπόθεις εἰς τοὺς ἡσύχους τούτους χώρους, ἐνίοτε μάλιστα ἐξασφαλιζομένους καὶ διὰ τειχίσεως, ὡς εἴδομεν. Ἄλλ' ἢ ὁπωσδήποτε πρόχειρος καὶ συνήθως ἄνευ τειχίσεως ἀπόθεις ἐξέθετε τοὺς χώρους τούτους, καταλλήλους ἄλλως ὄντας διὰ τὴν στέγασιν τῶν ποιμένων, εἰς τὸν κίνδυνον τῆς συλήσεως, καὶ περὶ οὐδενὸς rock shelter δυνάμεθα νὰ εἴμεθα βέβαιοι ὅτι δὲν ἐσυλήθη. Ἐν τούτοις πιστεύω λόγῳ τῆς γενικῆς διαταράξεως τῶν τάφων τῆς περιόδου (καὶ ὄχι μόνον τῶν ἐν σπηλαίοις καὶ βράχοις) ὅτι αὐτὸς ὁ τρόπος τῆς ταφῆς — καὶ πιθανῶς τῆς λατρείας — ἐδημιουργεῖ τὴν συσσώρευσιν. Περὶ σωροῦ ὀστέων καὶ ἀδυναμίας πρὸς ἐξακριβώσιν τῆς θέσεως τῶν λειψάνων ὁμιλεῖ ὁ Ξανθουδίδης<sup>87</sup>, καὶ ἀλλαχοῦ περὶ συμπαγοῦς μάζης γῆς, ἀντικειμένων καὶ ὀστέων<sup>88</sup>. Ταφικὸν στρώμα περίπου 0,50 μ. πλῆρες ὀστέων διαλελυμένων καὶ ἀγγείων, ἐκ τῶν ὁποίων μάλιστα τινὰ περιεῖχον ὀστάρια, εὔρεν ὁ Μ α ρ ι ν ᾱ τ ο ς εἰς τὸν τάφον Κράσι<sup>89α</sup>. Ὁμοίως συνωθημένα ἐπ' ἀλλήλων, διεσκορπισμένα καὶ ἀνάμικτα μετ' ἀγγείων εἶναι τὰ ὀστᾶ τῶν κατὰ τι νεωτέρων σπηλαιωδῶν charniers τῶν Μαλλίων<sup>89β</sup>. Ἐνίοτε φαίνεται ἐτοποθετοῦντο οἱ νεκροὶ ἐντὸς τῆς κοιλότητος ὀκλάζοντες<sup>89γ</sup> καὶ λίαν πλησίον ἀλλήλων, καὶ τοῦτο συνετέλει ἐπίσης εἰς μεῖξιν τῶν ὀστέων.

Τὰ ἴχνη τῆς πυρᾶς ἐπανευρίσκονται εἰς πλείστας περιπτώσεις καὶ εἰς τοὺς κυκλικούς τάφους τῆς Μεσαρᾶς. Ὁ Ξανθουδίδης γράφει περὶ «τῶν ἴχνων μεγάλης ἐστίας» κειμένης κατὰ τὸ μέσον τοῦ θόλου Β τῆς Κουμάσας, ὑπὸ τὴν πιθανὴν κεντρικὴν ὀπὴν τῆς στέγης, καὶ περὶ τῶν ἀνευρεθέντων μελανῶν ὀστέων καὶ λίθων, ἐνῶ ἴχνη ἄλλων πυρῶν παρετηρήθησαν ἐντὸς τοῦ τάφου, ἔξωθι τῆς εἰσόδου καὶ μεταξὺ τῶν θόλων Β καὶ Ε<sup>90</sup>. Μελανὰ ἐκ τῆς πυρᾶς καὶ τοῦ καπνοῦ εἶναι τὰ ὀστᾶ

<sup>86</sup>) Αὐτόθι σ. 57, ἐνθα ὁ λόγος περὶ τῆς θόλου εἰς Πορτί, καὶ σ. 93, περὶ τῶν θόλων τοῦ Πλατάνου.

<sup>87</sup>) V. T. M. σ. 7, No single skeleton could be recognised as in situ.

<sup>88</sup>) Αὐτόθι, σ. 89, ἐνθα περὶ τῆς θόλου Α Πλατάνου. Τὸ ταφικὸν στρώμα εἰς τὴν θόλον Πορτί εἶναι 0,30-0,40 μ. πάχους, καὶ περιλαμβάνει γῆν ἀνάμικτον μετ' ὀστέων, αὐτ. σ. 56. Πρ. τάφους Μόχλου, Explor., σ. 15.

<sup>89α</sup>) Ἄρχ. Δελτ., 1929, σ. 110, 111-2.

<sup>89β</sup>) Mallia, Études Crét., VII, Nécropoles, I, σ. 2, 13.

<sup>89γ</sup>) Μ α ρ ι ν ᾱ τ ο ς, ἐνθ' ἀνωτ., σ. 113. Εἰς Ἐπισκοπὴν εὔρον ἐγὼ ἀκόμη εἰς ΥΜ III τάφον τὴν θέσιν ταύτην τῶν νεκρῶν.

<sup>90</sup>) V. T. M. σ. 6.

τῆς θόλου εἰς Πορτί<sup>40</sup>, ἐνῶ εἰς τὴν θόλον Α τοῦ Πλατάνου τὸ πῦρ φαίνεται ἰσχυρότατον καὶ μέγα<sup>41</sup>. Ἐν τούτοις ὁ Ξανθουδίδης ἤρνήθη τὴν πιθανότητα καύσεως τῶν νεκρῶν<sup>42</sup>, καὶ πράγματι τὸ ὅτι εἰς τελείως ὁμοίους τάφους, ὡς ἡ θόλος Β τοῦ Πλατάνου, οὐδὲν ἔχνος καύσεως εὐρέθη<sup>43</sup>, συνηγορεῖ ὑπὲρ τῆς ἀπόψεως τῆς συμπτωματικῆς καὶ ὑστερογενοῦς καύσεως. Τοὺς προβαλλομένους πάντως λόγους, (φωτισμόν, ἀπολύμανσιν, θυσίαν ἢ ἐορτήν) θεωρεῖ ὁ ἴδιος ἀνεπαρκεῖς διὰ τὴν ἐξήγησιν τοιούτων πυρῶν<sup>44</sup>. Ἐκ τῶν rock shelters σαφῆ ἔχνη πυρᾶς παρουσιάζει, πλὴν τοῦ ἡμετέρου, καὶ τὸ παρὰ Μαγκασᾶ<sup>45</sup>, καθισταμένης οὕτω ἀπιθάνου τῆς ἀπόψεως τοῦ Pendlebury ὅτι αἱ καύσεις τῶν θόλων ὀφείλονται εἰς πυρκαϊὰν τῶν καλαμωτῶν στεγῶν<sup>46</sup>. Πιθανώτατα καὶ αἱ «ἐστίαί» τοῦ παλαιότερου στρώματος τοῦ σπηλαίου τῆς Μιαμοῦς δὲν εἶναι οἰκιακαί, ὡς ἐξακριβώθησαν ὑπὸ τοῦ Taramelli, ἀλλὰ ταφικαὶ καὶ λατρευτικαί<sup>47</sup>, διότι δυσκόλως δύναται νὰ ἐξηγηθῇ ἡ παρουσία τόσων πυρῶν εἰς χῶρον ὅχι μέγαν καὶ εἰς διαφορετικὰ ἐπίπεδα<sup>48</sup>. Αἱ ἀπὸ τῆς ὀροφῆς πτώσεις, δι' ὧν ἐρμηνεύει τὴν διαδοχικὴν ἀνωψοσιν τοῦ δαπέδου<sup>49</sup>, θὰ καθίστων πρακτικῶς ἀκατοίκητον τὸ σπήλαιον. Πλὴν τούτου τὸ περίπου σύγχρονον τῶν ἀγγελίων, ἐξ ὧν τὸ δίωτον προωδευμένον ἀγγεῖον, τὸ ὅμοιον πρὸς τὸ ἡμέτερον πίν. ΙΔ' 1, 6, εὐρέθη εἰς τὸ βαθύτερον στρώμα, παρέχει τὴν ἐντύπωσιν τῆς σχετικῶς ταχείας ἀνωψώσεως τοῦ δαπέδου διὰ διαδοχικῶν ἀποθέσεων νεκρῶν καὶ ἐναγισμῶν ἐμπύρων, καὶ οὐχὶ τῆς βαθμιαίας, ἣτις θὰ ἦτο φυσικὴ προκειμένου περὶ κατοικίας. Ἡ παρουσία ὄστων ζῶων πέριξ τῶν πυρῶν τῆς Μιαμοῦς δὲν σημαίνει ἀναγκαιῶς τὴν οἰκιακὴν χρῆσιν τούτων, ἀφοῦ εἰς τὸ ταφικῆς χρήσεως σπήλαιον εἰς Σκαφίδια Λασιθίου, ὁμοῦ μετὰ τῶν ὄστροάκων καὶ τῶν ἀνθρώπινων ὄστων, ἀνευρέθησαν καὶ ὄσα ζῶων<sup>50</sup>, θυσιασθέντων προφανῶς<sup>51</sup>. Μέγας ἀριθμὸς ὄστων ζῶων ἀνευρέθη ἐπίσης εἰς τὸ μνημο-

<sup>40</sup>) Αὐτ., σ. 56.

<sup>41</sup>) Αὐτ., σ. 90.

<sup>42</sup>) Αὐτ., σ. 6, 90.

<sup>43</sup>) Αὐτ., σ. 92.

<sup>44</sup>) Αὐτ., σ. 135.

<sup>45</sup>) B. S. A., XI, σ. 261.

<sup>46</sup>) Ἐνθ' ὄν. σ. 65.

<sup>47</sup>) A. J. A., 1897, σ. 296, 307.

<sup>48</sup>) Ἴδε τομὴν τοῦ σπηλαίου μετὰ τῶν πυρῶν, αὐτ. σ. 292, εἰκ. 5.

<sup>49</sup>) Αὐτ., σ. 307.

<sup>50</sup>) B. S. A., XXXVIII, σ. 5.

<sup>51</sup>) Πρβλ. προχείρως διὰ τοὺς μετέπειτα χρόνους τὴν θυσίαν τοῦ ταύρου ἐπὶ τῆς σαρκοφάγου τῆς Ἁγίας Τριάδας, καὶ τὰ ὁμηρικὰ, λ, 30-35.

νευθὲν rock shelter τοῦ Μαγκασᾶ<sup>52</sup>, ἔνθα, ὡς εἶδομεν, ὑπῆρχον καὶ ἴχνη καύσεως. Εἰς τὰς ἐπὶ τοῦ νεκρικοῦ στρώματος γενομένας λοιπὸν θυσίας δρφέιεται καὶ ἡ καῦσις καὶ κατὰ τὸ πλεῖστον ἢ διατάραξις τούτου, διαταρασσομένου καὶ ἐκ τῶν νέων ἀποθέσεων<sup>53</sup>. Ὅσα ζῶων, κατὰ τὸ πλεῖστον οἰκιακῶν, ἀνευρέθησαν καὶ εἰς τὸν τάφον τοῦ Κράσι, περὶ τῶν ὁποίων ὁμως πιστεύει ὁ ἀνασκάψας Μαρινᾶτος ὅτι ἀπλῶς συγκατετίθεντο εἰς τὸν τάφον ἄνευ θυσίας, διότι ἦσαν ἄκαυτα, ἐπιτεινομένης πάντως τῆς συγχύσεως τῶν σκελετῶν<sup>53α</sup>.

Τὸ σύνολον τῶν ἐνταῦθα δημοσιευομένων ἀγγείων δύναται νὰ χρονολογηθῆ βίαισι τῶν κατωτέρω παρατηρήσεων, γενομένων ἐπὶ τε τῶν ἀγγείων καὶ τοῦ μεγάλου ἀριθμοῦ τῶν ὀστράκων. Ἀπουσιάζει τελείως ἐκ τοῦ συνόλου ἡμῶν ἡ τυπικὴ διὰ τὴν ΠΜ III περιόδον διακόσμησης δι' ὠχρολύκου χρώματος ἐπὶ φαιᾶς ἐπιφανείας. Οὐδὲ ἐν ὄστρακον ἀνήκει εἰς τὴν κατηγορίαν ταύτην. Ἐπομένως οὐδόλως δυνάμεθα κατὰ τὴν χρονολόγησιν νὰ εἰσέλθωμεν ἐντὸς τῶν ὄριων τῶν ΠΜ III χρόνων. Ἄλλὰ καὶ οὐδὲν ἀγγεῖον ἢ ὄστρακον γνησίως ἀνήκον εἰς τὸν ρυθμὸν Βασιλικῆς ἀνευρέθη. Ἡ πρόχους πίν. ΙΓ' 1, 6 ἔχει κηλίδας γενομένας διὰ τῆς φλογός, λίαν ἐμφανεῖς, καὶ, ἐφ' ὅσον καὶ τὸ σχῆμα ἐνθυμίζει τὰ σχήματα τοῦ ἐν λόγῳ ρυθμοῦ, δύναται νὰ θεωρηθῆ τρόπον τινα προοίμιον τῆς νέας κηλιδωτῆς διακοσμήσεως ἐν τῷ ὁποίῳ ὁμως συνδυάζεται ἀκόμη αὕτη πρὸς τὴν διὰ ψήκτρας διακόσμησιν. Πιστεύω λοιπὸν ὅτι δὲν δυνάμεθα νὰ ὑπερβῶμεν τὸ πρῶτον τμήμα τῆς ΠΜ II περιόδου, ἐνῶ ἡ mottled ware κυριαρχεῖ κατὰ τὸ δεύτερον<sup>54</sup>. Εἰς τὸ αὐτὸ συμπέρασμα ἄγει ἡ τελεία ἀπουσία ἐκ τοῦ συνόλου ἡμῶν τοῦ σχήματος τῆς «τεϊέρας» μετὰ προχύσεως, ἣτις ἐμφανίζεται μὲ κηλιδωτὴν διακόσμησιν κατὰ τοὺς ΠΜ IIβ χρόνους καὶ μὲ light on dark διακόσμησιν κατὰ τοὺς ΠΜ III<sup>55</sup>. Τὸ πρὸς τὰ ἄνω χρονολογικὸν ὄριον τῶν παρόντων ἀγγείων δύναται ἀφ' ἑτέρου νὰ καθορισθῆ ἐκ τῶν τύπων ἐκείνων, οἱ ὁποῖοι συνδέονται σαφῶς πρὸς τὰς νεολιθικὰς καὶ ὑπονεολιθικὰς παραδόσεις. Οἱ κληθέντες ὑπὸ τοῦ Ξανθουδίδη «πρω-

<sup>52</sup>) B. S. A., XI, σ. 261.

<sup>53</sup>) Ὑπὸ διαδοχικῶν γενεῶν προσφερομένη λατρεία, H a w e s, Gournia, σ. 56.

<sup>53α</sup>) Ἐνθ' ἀνωτ., σ. 123, καὶ 132-6, ἔνθα ἀναφέρονται παραδείγματα καὶ ἐξ ἄλλων τάφων, κυκλαδικῶν καὶ τῆς μυκηναϊκῆς περιόδου καὶ προσφυῶς ἐνθυμίζεται ἡ τοποθέτησις ὑπὸ τοῦ Ἀχιλλέως κινῶν ἐπὶ τῆς πυρᾶς τοῦ Πατρόκλου. Πρ. καὶ τὰς ταφὰς παρὰ Παλαιόκαστρον, B. S. A., IX, σ. 340.

<sup>54</sup>) P. of M., I, σ. 78.

<sup>55</sup>) Εἰς χρόνους ὀλίγον νεωτέρους τοῦ παρόντος συνόλου ἀνήκει ἡ τεϊέρα ἐκ Κουμάσας, V. T. M., πίν. XXVI, 4107, ἣτις συνδυάζει πρὸς τὸ νέον σχῆμα τὴν παλαιὰν γραμμικὴν dark on light διακόσμησιν.

τόγονοι σχύφοι» ἦτοι τὰ σφαιροειδῆ ἀγγεῖα τοῦ Πύργου μὲ τὰς τετραπυρηνίας ἀποφύσεις ἀντὶ λαβῶν πρὸς ἀνάρτησιν, θὰ ἠδύνατο κατ' αὐτὸν νὰ θεωρηθοῦν νεολιθικοί, ἂν εὐρίσκοντο μόνοι, λόγῳ τῆς ὁμοιότητος παρὸς ἀνάλογα τῆς Κνωσοῦ καὶ Φαιστοῦ<sup>56</sup>. Ἐν τούτοις κατὰ τὸν Evans<sup>57</sup> ἡ κατηγορία τῶν πρὸς ἀνάρτησιν ἀγγείων ἐπιζῆ καὶ κατὰ τὸ πρῶτον τμήμα τῆς ΠΜ II περιόδου. Αἱ «φανερῶς προελθοῦσαι ἐκ τῶν ὑπονεολιθικῶν φιαλῶν μετὰ ποδὸς» ὑψίποδες ὀπωροδόχαι φθάνουν, εἰς τὰ ὠραιότερα δείγματα τῶν, μέχρι τῆς «μᾶλλον προκεχωρημένης φάσεως» τῆς ΠΜ I περιόδου<sup>58</sup>. Πράγματι αἱ ἀναμφισβήτητοι μεταλλικαὶ ἐπιδράσεις αἱ παρατηρούμεναι ἐπὶ τινῶν ἐκ Πύργου δειγμάτων τοῦ τύπου ἐπιβεβαιοῦν ὅτι οὗτος φθάνει μέχρι τῶν τελευταίων ΠΜ I χρόνων<sup>59</sup>. Ἡ ἀφθονία καὶ ἡ τελειότης τῆς ἐρυθρᾶς διακοσμῆσεως ἐπὶ κτρινωποῦ πηλοῦ μᾶς ἄγει ἐπίσης πρὸς τὸ τέλος τῆς ΠΜ I περιόδου<sup>60</sup>. Βάσει τῶν ἀνωτέρω ἐκτεθέντων νομίζω ὅτι γενικῶς δυνατόμεθα νὰ τοποθετήσωμεν τὸ σύνολον τῶν ἀγγείων μας κατὰ τοὺς ΠΜ Ib καὶ τοὺς ΠΜ IIa χρόνους. Ἀπουσιάζει ἐξ αὐτῶν ἡ χαρακτηρίζουσα τὸν ἀρχόμενον χαλκοῦν αἰῶνα πράγματι ὑπονεολιθικὴ κεραμεικὴ, τὰ δὲ σχήματα τῶν χαλκῶν ὄπλων, ἀρκούντως ἐξειλιγμένα, συνηγοροῦν ὑπὲρ τῆς ὡς ἄνω χρονολογίας.

Αἱ ἔξωτερικαὶ σχέσεις τῆς ἐποχῆς παρουσιάζονται βάσει τῶν ἀνωτέρω εὐρημάτων ὡς κάτωθι: Τὰ ἀγγεῖα πρὸς ἀνάρτησιν συνδέονται στενῶς πρὸς τὰ εὐρισκόμενα εἰς πρῶτους κυκλαδικοὺς τάφους καὶ εἰς τὸ πρῶτον στρῶμα τῆς Τροίας<sup>61</sup>. Κοινὴ πρὸς τὴν κεραμεικὴν τῆς πρώτης πόλεως τῆς Τροίας φαίνεται καὶ ἡ τεχνικὴ ἡ χρησιμοποιοῦσα τὸ μονόχρωμον ἐλίχρισμα — ἐνίοτε καλὸν ἐρυθρὸν — καὶ τὴν ὄπτησιν εἰς ἀνοικτὸν πῦρ, διὰ τῆς ὁποίας ἐπιτυγχάνονται χρωματικαὶ ποικιλίαι, ὡς καὶ τὴν μηχανικὴν στίλβωσιν. «Πρῶτους τρωαδικὰς σχέσεις» πρέπει νὰ ἴδωμεν καὶ εἰς τὸν ὑπόγον τῆς χαμηλῆς φιάλης μὲ δύο ὑπερυψουμένας λαβὰς πίν. ΙΔ' 1, 6<sup>62</sup>, ὅστις ἐπανεμφανίζεται ἀργότερα εἰς τὴν λεγομένην «μινύειον» κεραμεικὴν<sup>63</sup>. Εἶναι ἀναμφισβήτητος ἡ σχέση τῶν σχήματος τούτου πρὸς τὰ ἀνάλογα μινύεια, τὸ αὐτὸ δὲ ἰσχύει

<sup>56</sup>) Ἀρχ. Δελτ., 1918, σ. 150.

<sup>57</sup>) P. of M., I, σ. 60.

<sup>58</sup>) Αὐτ., σ. 59.

<sup>59</sup>) Αὐτόθι.

<sup>60</sup>) Αὐτ. σ. 63.

<sup>61</sup>) Αὐτ. σ. 62.

<sup>62</sup>) Αὐτ. σ. 58.

<sup>63</sup>) Πρβλ. F i m m e n, Die Kret. Myk. Kultur, 1924, σ. 79, εἰκ. 63, καὶ J. H. S., XXXIV, σ. 130, εἰκ. 3, καὶ 132 σ. 5.

καὶ προκειμένου περὶ τῶν ὑψιπόδων κυλίκων<sup>64</sup>. Ἡ τρόπις, οἱ δακτύλιοι, αἱ ὑψηλὰ κείμενα μικρὰ λαβὰ (εἰς τὸ ἡμέτερον, πίν. ΙΔ' 1, 5; ὑπάρχει μία μόνον, ὡς καὶ εἰς ἀνάλογα τοῦ Πύργου) εἶναι λίαν ὄμοια, μένει δὲ νὰ ἀνευρεθοῦν οἱ συνδυετικοὶ κρίκοι τῶν δύο τάξεων, ἀφοῦ αὐταὶ ἀπέχουν ἀλλήλων χρονικῶς. Κυκλαδικὴ εἰσαγωγή ἢ μίμησις εἶναι τέλος ἡ χαρακτὴ κυλινδρική πυξίς πίν. ΙΔ' 2, 13. Κυκλαδικὰς σχέσεις δηλοῖ καὶ ἡ συνεχιζομένη μέχρι τῶν ἐσχάτων ἡμερῶν τοῦ μινωικοῦ πολιτισμοῦ παρουσία τῶν λεπίδων ὀψιδιανοῦ<sup>65</sup>.

Περὶ τῆς σημασίας τέλος τῆς περιοχῆς τοῦ Κανλί Καστελλίου ἤδη κατὰ τοὺς πρωτομινωικοὺς χρόνους ὀμιλεῖ ὁ Evans<sup>66</sup>, ὅστις παρετήρησε τὴν παρουσίαν πλήθους μινωικῶν ὀστράκων ΠΜ ΙΙ καὶ ΙΙΙ χρόνων εἰς τὴν θέσιν Βήσαλα νοτίως τῆς Ρόκκας τοῦ Κανλί Καστελλίου, ἐξ ὧν εἰκάζει τὴν ὑπαρξίν ἐνὸς μινωικοῦ συνοικισμοῦ. Πλησίον τούτου διήρχετο μὲ κατεύθυνσιν ἐξ ἀνατολῶν πρὸς δυσμὰς ἡ ἐκ Κνωσοῦ ὁδός<sup>67</sup>. Ἐπὶ τῆς Κορφῆς τοῦ Βαθιά, ἡ ὁποία εἶναι ἐπίπεδος, ἐρευνητῶν εὑρον κατὰ τὸ νότιον τμήμα τοῦ ἰσοπέδου μέγα κτίσμα, περίπου ὀρθογώνιον, οὗ αἱ μείζονες φαινόμενα πλευρὰ εἶναι 20 μ. καὶ 9,30 μ. ἐξ ἄδρῶς πελεκητῶν ὄγκων ἀσβεστολίθου μικρῶν καὶ, κυρίως κατὰ τὰς γωνίας, μεγάλων. Ἡ ΝΔ γωνία ἔχει καταρρεύσει εἰς τὴν κλιτύν. Ἐκ τῆς νοτίας κλιτύος ταύτης περισυνέλεξα οὖς καὶ χεῖλη πίθου καὶ ἐξ αὐτοῦ τοῦ κτίσματος, διὰ προχείρου σκαφῆς τεμάχιον ἀκοσμήτου

<sup>64</sup>) Αὐτ. σ. 134, εἰκ. 7.

<sup>65</sup>) Ἀφοῦ παρουσιάζονται σημεῖα συνδέσεως πρὸς μᾶλλον ἀπομεμακρυσμένους κύκλους πολιτισμοῦ δύναται τις νὰ ἀμφιβάλλῃ περὶ τοῦ ἂν θὰ κατέληγεν εἰς ἀποτέλεσμα προσπάθεια πρὸς ἐξακρίβωσιν οὐσιαστικῶν διαφορῶν εἰς τὴν κεραμεικὴν τῶν περιοχῶν τῆς Κρήτης ἐν τῷ τῆς αὐτῆς περιόδου. Αἱ ὑπάρχουσαι ἰδιομορφίαι, ὡς π. χ. ἡ μνημονευθεῖσα ἀπουσία ἐκ τοῦ παρόντος συνόλου τῶν «πωμάτων χυτῶν» καὶ ἐπίσης τῶν κυπέλλων μὲ χωριστὴν βάσιν καὶ ἐνίοτε μὲ πρόχυσιν, πρβλ. Ἄρχ. Δελτ., 1918, εἰκ. 12, 89-94, δὲν εἶναι σημαντικαί. Ἐν νέον λίαν ἐνδιαφέρον σύνολον προέρχεται ἐκ τοῦ ἀνασκαφέντος ὑπὸ τοῦ καθηγητοῦ Μαρινάτου σπηλαίου τῶν προπόδων τοῦ Γιούχτα πᾶρά τὸ Καρνάρι.

<sup>66</sup>) P. of M., ΙΙ, σ. 71 ἐξ, καὶ εἰκ. 33.

<sup>67</sup>) Ἐν μινωικῶν φρούριον ἐθεωρήθη ὡς πιθανῶς ὑπάρξεν καὶ ἐπ' αὐτῆς τῆς Ρόκκας ὑπὸ τοῦ Evans, αὐτ. σ. 74, ἐνθα παρετήρησεν ἄδρῶς πελεκητοὺς ὀγκολίθους ὑπὸ τὰς μεσαιωνικὰς κατασκευάς. Περὶ λειψάνων ἀνακτόρου κειμένου δυτικῶς τῆς θέσεως Βήσαλα γράφει ὁ Evans, αὐτ., σ. 72, καὶ ὁ Tarramelli, Mon. Ant. IX, 1899, σ. 347, εἰκ. 21, ὅστις ἐθεώρει τὰ Βήσαλα συνοικισμὸν μυκηναϊκῆς Ἀκροπόλεως κειμένης ἐπὶ τῆς Ρόκκας. Οὗτος ὡς καὶ ἄλλοι ἐταύτισε τὴν θέσιν τοῦ Καστελλίου πρὸς τὴν Λύκαστον, Mon. Ant. VI, 1896, σ. 233, ἐνῶ ὁ Σπ. Μαρινάτος ἐσχάτως τὴν τοποθετεῖ πλησιέστερον πρὸς τὸν Γιούχταν.

πυξίδος πιθανῶς ΥΜ ΙΙΙ χρόνων. Πιθανῶς πρόκειται περὶ οἰκίας ἢ φρουρίου τῆς τελευταίας μινωικῆς ἢ τῆς γεωμετρικῆς φάσεως<sup>88</sup>.

ΣΤΥΛΙΑΝΟΣ ΑΛΕΞΙΟΥ  
ΕΠΙΜΕΛΗΤΗΣ ΤΟΥ ΜΟΥΣΕΙΟΥ ΗΡΑΚΛΕΙΟΥ

---

<sup>88</sup>) Ἡ Μεσομινωικὴ φάσις ἀντιπροσωπεύεται ἐν τῇ περιοχῇ διὰ μιᾶς ταφῆς ἐντὸς πίθου ἀνεστραμμένου καὶ συγκρατουμένου κύκλῳ διὰ λίθων, ἐν τῷ ἀγρῷ Γ. Σωμαράκη. Ρωμαϊκὸν κτίσμα μετὰ κονιάματος, πιθανῶς δεξαμενὴν, εἶδον ἐν τῷ ἀγρῷ Μύρωνος Σωμαράκη, κάτοχος δὲ μιᾶς λατινικῆς ἐνεπιγράφου στήλης τυγχάνει ὁ Ἐμμανουὴλ Καλλέργης εἰς θέσιν Πύργος, κειμένην ὡς καὶ αἱ ἀνωτέρω πλησίον τοῦ Κυπαρισίου.