

Ο ΝΑΟΣ ΤΩΝ ΕΙΣΟΔΙΩΝ ΚΑΙ ΜΙΑ ΠΑΛΑΙΟΤΕΡΗ ΒΑΣΙΛΙΚΗ ΣΤΟ ΦΟΔΕΛΕ

Ένα χιλιόμετρο περίπου, βορεινά τοῦ Φόδελε¹ βρίσκεται ἡ ἐκκλησία τῶν Εἰσοδίων τῆς Θεοτόκου. Ἡ γύρω τοποθεσία εἶναι γνωστή μὲ τις ὀνομασίες Σκοτεινή, Λουμπινιές καὶ Ἀρχοντικά. Ἀπ' αὐτὲς ἐπικρατέστερη εἶναι τῆς Σκοτεινῆς. Τὰ δυὸ πρῶτα τοπωνύμια χρωστοῦνε τὴν προέλευσή τους, τὸ ἓνα στὸν ψηλὸ, σκοτεινόφαιο βράχο ποῦ ὀρθώνεται κατακόρυφος, ἔκει κοντά, πρὸς τὰ νοτιοδυτικά, κουφαλισμένος ἀπὸ τις σπηλιές καὶ δασὺς ἀπὸ τ' ἀγριοτριναρα καὶ τὸ ἄλλο στὴν εὐδοκίμηση τῆς ἀγριολουμπινιάς² ἐνῶ τὸ τρίτο, συνδέεται μὲ τὸν ἐρειπωμένο οἰκισμὸ ποῦ περιβάλλει τὸ ναό. Ἀπὸ τὰ ἐρεῖπια, ποῦ εἶναι σωροὶ ἀπὸ πέτρες, τὰ μόνα ἄξια λόγου ὁρατὰ εἶναι τὰ τμήματα τοιχοδομῆς μιᾶς παλαιᾶς βασιλικῆς, ποῦ στὴ μέση της καὶ μὲ δικά της μέλη καὶ ὕλικὸ κτίστηκε ἡ ἐκκλησία τῆς Θεοτόκου. Γιὰ τὸν οἰκισμὸν αὐτὸ τίποτα, ποῦ νὰ εἶναι ἱστορικὰ ἐξακριβωμένο, δὲν ὑπάρχει. Μονάχα ἡ φθίνουσα ὀνομασία «ἀρχοντικά»³ ἀπομένει ἀκόμα, μὰ εἶναι κι' αὐτὸς μάρτυρας πολὺ σιωπηλὸς κι' ἱκανὸς μονάχα νὰ γεννᾷ εἰκα-

¹ Στὸς καταλόγους τῶν Κρητῶν ποῦ ἀπελευθερώθηκαν ἀπὸ τὴ δουλοπαροικία στὰ 1299, μὲ τὴ συνθήκη Βενετῶν—Καλλέργη, συναντιᾶται ὀνοματεπώνυμο μὲ τὴ μορφή *Fodelle* καὶ *Fodele* (βλ. «Κρητικά Χρονικά» Γ', σ. 279, 282 καὶ 285). Ἐπίσης σὲ βενετσιάνικο ἔγγραφο τοῦ 1428 συναντιᾶται τὸ ὄνομα *Manolius Fodelle* (H. Noiret, Documents inédits pour servir à l'histoire de la Domination Venitienne en Crète, Paris 1892, σ. 323). Ἀπὸ τὰ παραπάνω μπορεῖ κανεὶς νὰ συμπεράνη πὼς τ' ὄνομα τοῦ χωριοῦ ὀφείλεται σὲ κάποιο οἰκιστὴ μὲ ἐπώνυμο Φόδελε. Αὐτὴ ἄλλωστε τὴ γνώμη τὴν ἔχει ὑποστηρίξει κι' ὁ Σ. Ξανθοῦδίδης («Ἐπετ. Ἐτ. Βυζ. Σπουδῶν», τόμ. Γ', σ. 41). Τέλος ὁ Quirini, *Relazione dell' isola di Candia scritta da L. Quirini nell' anno 1545*, ἀναφέρει τὸν *luogo delle Fodelle* (σελ. 7) καὶ τὸ *fiume delle Fodelle* (σελ. 17). Βλ. ἐπίσης Αχ. Α. Κύρου, *Οἱ Ἕλληνες τῆς Ἀναγεννήσεως καὶ ὁ Δομήνικος Θεοτοκόπουλος*, Ἀθῆναι 1938, σ. 201.

² Καὶ σήμερα ἀκόμα βρίσκονται μερικοὶ γερόντιοι ποῦ ὀνομάζουν τὴν ἐκκλησία *Παναγία ἢ Λουμπινιανή*.

³ «Ἀρχοντικά ἀκούονται εἰς πλεῖστα χωριά τῆς Κρήτης καὶ καλοῦνται οὕτω τὰ ἐρεῖπια οἰκίας παλαιοῦ ἀρχοντος (τῆς Ἑνετοκρατίας), ἢ ἡ οὐνοικία ὅπου ἔκειτο» (βλ. Στ. Ξανθοῦδίδη, «Χριστιανικὴ Κρήτη», ἔτος Α' (1912), σ. 318). Ἀρχων ὅμως (τῆς Ἑνετοκρατίας) μποροῦσε νὰ εἶναι καὶ Κρητικὸς, ἀφοῦ καὶ οἱ Καλλέργες, παρ' ὅλο ποῦ καταγότανε ἀπὸ τοὺς ἀρχοντοπούλλους, ἦσαν *Nobili Veneti* (βλ. βιβλιοκρισία Ν. Τωμαδάκη, «Ἐπετ. Ἐταιρ. Κρητικῶν Σπουδῶν» Α', σ. 579).

σίες, ποὺ ὡς τώρα βοήθησαν πιὸ πολὺ στὴ διαμόρφωση τοῦ θρύλου γιὰ τὸ Θεοτοκόπουλο παρὰ στὴν ἐξυπηρέτηση τῆς καθαυτοῦ ἱστορικῆς ἔρευνας⁴. Μοναδικὸ τεκμήριό ποὺ πιστοποιεῖ καὶ τονίζει τὴ σημασία τοῦ οἰκισμοῦ εἶναι ὁ ναὸς τῆς Παναγίας, ποὺ ἡ ἀνέγερσή του πάνω στὰ ἔρειπια τῆς Βασιλικῆς μαρτυρεῖ μιὰ εὐλαβικὴ προσήλωση σὲ προσηφιλῆ παράδοση⁵.

Ἡ ΒΑΣΙΛΙΚΗ⁶. Εἶναι ἓνα κτήριο (σχέδιο εἰκ. 2) ὀρθογώνιο, μὲ τρία κλίτη, ποὺ τὸ μεσαῖο ἔχει πλάτος διπλάσιο τῶν πλαϊνῶν, σχέση ποὺ συναντᾶται στὶς περισσότερες ἑλληνικὲς Βασιλικές⁷. Διασώζονται ἀκόμα ἓνα μέρος ἀπὸ τὴν ἀργολιθοδομὴ τῶν περιμετρικῶν τοίχων, σὲ ὕψος 0,80—1,20, ὅπως καὶ μερικὰ τμήματα ἀπὸ τὶς ἀνατολικὲς ἡμικυκλικὲς κόγχες τοῦ ἱεροῦ. Διατηροῦνται ἀκόμη, σὲ ὕψος 2,20 μ. ἀπὸ τὴ σημερὴν στάθμη τοῦ ἔδραμου, αἱ δυὸ δυτικὲς παραστάδες, ἀπὸ ἀργολιθοδομῆ, ποὺ χώριζαν τὸ νάρθηκα ἀπὸ τὸν κυρίως ναό. Στὴ βορειοδυτικὴ γωνία τοῦ νάρθηκα φαίνεται τάφος, ἀπὸ λιθοδομῆ, δίχως κανένα διακριτικόν. Οὔτε στὴν περιοχὴ τοῦ ἱεροῦ χώρου οὔτε στὴν περιοχὴ τοῦ χωριοῦ, ἀνακαλύφθηκαν λείψανα ἀπὸ κιονοστοιχίες, πρᾶγμα ποὺ μᾶς κάνει νὰ συμπεράνομε ὅτι ἡ διαίρεση τῶν δρόμων πραγματοποιήθηκε μᾶλλον μὲ πεσοῦς λιθόδητους, στηρίγματα τῶν τόξων, ποὺ κι' αὐτὰ ἔφεραν, μὲ τὴ σειρά τους, τὶς λιθόκτιστες σκοτεινὲς καμάρες ποὺ ἐκάλυπταν τὰ τρία κλίτη. Ἄλλωστε ὑπολείμματα παλιᾶς λιθοδομῆς, πάχους 0,50, ἐνσωματωμένα στὴν τοιχοδομὴ τῆς νεώτερης ἐκκλησίας τῶν Εἰσοδίων, εἶναι φανερά ἀκόμα, στὶς βάσεις τῶν πλευρικῶν τοίχων (βλ. κάτοψη εἰκ. 2). Ἡ συμμετρικὴ τους τοποθέτηση μᾶς

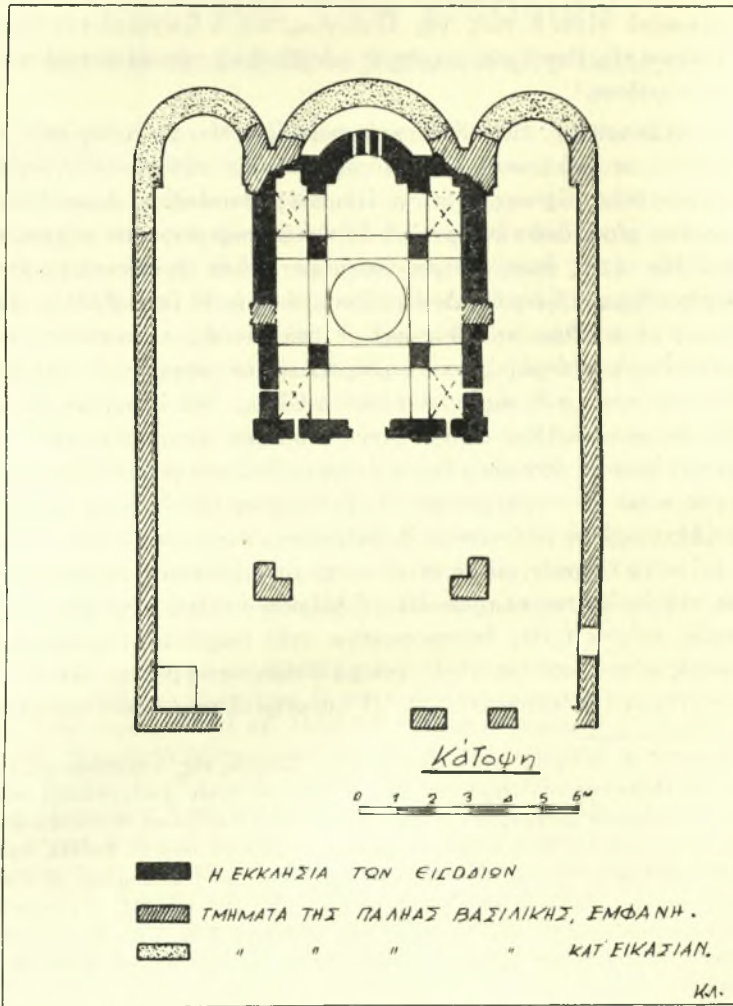
⁴) Ὁ Ἄ. Α. Κ Ὑ ρ ο υ, στὸ βιβλίό του: Οἱ Ἕλληνες τῆς Ἀναγεννήσεως, θέλοντας νὰ ἐδραιώσῃ καλλιτέρα τὴν ἄποψη ποὺ εἶχε θέσει ἀνεπιφύλακτα στὴν «κάπως ἐλευθέραν» βιογραφία περὶ Θεοτοκοπούλου («Δομήνικος Θεοτοκόπουλος Κρής» 1932) περὶ τῆς καταγωγῆς τοῦ μεγάλου Κρητικοῦ ἀπὸ τὸ Φόδελε, θεωρεῖ τὸν ἐρειπωμένον οἰκισμό ὡς τὸ παλιὸ ἀρχονικὸ τῶν Θεοτόκηδων, μὲ οἰκογενειακὸ ναὸ τὴν ἐκκλησίαν τῶν Εἰσοδίων (σελ. 197, 198 καὶ 424) καὶ παραθέτει ἐπισημειωματικῶς (σ. 447) τὴ γνώμη τοῦ καθηγητῆ Εἰλία Τορμποῦ ποὺ θεωρεῖ ὅτι ἡ ἐκκλησίαν τῶν Εἰσοδίων εἶναι ἐκείνη «εἰς τὴν ὁποίαν ἐβαπτίσθη ὁ Δομήνικος».

⁵) Ἐκατὸν πενήντα μέτρα βορειότερα, στὴ θέση Πέρες, ὑπάρχουν τὰ ἔρειπια κι' ἄλλου οἰκισμοῦ. Ἀπ' αὐτὸν δὲν σώζονται παρὰ οἱ μισογκρεμισμένοι τοῖχοι μιᾶς μονόκλιτης βασιλικῆς (διαστ. 7,65×5,55), ἀφιερωμένης στὸν Ἅγιο Παντελεήμονα.

⁶) Πρῶτος μίλησε γιὰ τὰ ἔρειπια τῆς Βασιλικῆς ὁ Ἄ. Α. Κ Ὑ ρ ο υ (αὐτ. σ. 203) ποὺ ἀναφέρει καὶ τὴ γνώμη τοῦ Ε. Τορμποῦ, αὐτὴ δηλαδὴ πρόκειται γιὰ πρωτοβυζαντινὴ, χρονολογούμενη στὸν Ζ' αἰῶνα.

⁷) Βλ. Γ. Α. Σ ω τ η ρ ῖ ο υ, Αἱ παλαιοχριστιανικαὶ βασιλικαὶ τῆς Ἑλλάδος, «Ἀρχαιολογικὴ Ἐφημερὶς» 1929, σ. 215.

κάνει νὰ τὰ θεωροῦμε τμήματα λιθόκτιστων πεσσῶν. Ἐν, τέλος, ἀποκλείομε — πὺ εἶναι καὶ τὸ πιὸ πιθανὸ — τὴν παρεμβολὴν τρούλλου,



Εἰκ. 2.— Κάτοψη τοῦ Ναοῦ τῶν Εἰσοδίων καὶ τῆς Βασιλικῆς στὸ Φόδελε.

τότε ἔχομε μπροστά μας ἓνα γνήσιο τύπο ἀνατολικῆς θολωτῆς Βασιλικῆς, πὺ τὸ ἀντιπροσωπευτικὸ της πρότυπο μένει πάντα ὁ ναὸς τῆς Ἁγίας Σοφίας τῆς Ἀχρίδας τοῦ 11ου αἰῶνα⁸.

⁸) Βλ. G. Millet, *L' école Grecque dans l' Architecture Byzantine*, Paris 1916, σσ. 40 - 43 καὶ Γ. Α. Σωτηρίου, *Χριστιανικὴ καὶ Βυζαντινὴ*.

Ἄξιοπρόσεκτες ἐπίσης εἶναι οἱ βαθιεῖς κόγχες τῆς προθέσεως καὶ τοῦ διακονικοῦ πού σὲ καμμιὰ σχεδὸν ἀπὸ τὶς Βασιλικὲς τῆς Κρήτης δὲν συναντιῶνται⁹. Ξενίζει καὶ τὸ λάχος τῆς τοιχοδομῆς τῶν τριῶν ἀψίδων, ὅταν συγκριθεῖ μὲ τὸ περιορισμένο τῶν περιμετρικῶν τοίχων. Ἐξ ἄλλου καὶ κατασκευαστικὰ διαφέρουν οἱ δύο λιθοδομές, γιὰτὶ ἐνῶ στὴν ἀργολιθοδομὴ τῶν κογχῶν καὶ τῶν πεσσῶν συναντοῦμε ἀρκετὰ βίασα, στὴ δομὴ τῶν τοίχων δὲν βρῖσκουμε κανένα ἴχνος¹⁰.

Ο ΝΑΟΣ ΤΩΝ ΕΙΣΟΔΙΩΝ. Πάνω στὰ ἐρείπια τῆς Βασιλικῆς, καὶ στὸ κεντρικὸ τῆς ἀκριβῶς κλίτος (βλ. σχεδ. εἰκ. 2), πού τὶς θεμελιώσεις του, ὅπως καὶ μερικὰ ἄλλα τμήματα, χρησιμοποιήσε, κτίστηκε ναὸς σταυροειδῆς, ἐγγεγραμμένος, μὲ τρουῖλλο, χωρὶς νάρθηκα καὶ μὲ διαστάσεις (μῆκος - πλάτος) ἀκριβῶς στὸ μισὸ τῶν διαστάσεων τῆς Βασιλικῆς¹¹. Αὐτὴ ἡ ἐπιλληλία τῶν κατόψεων εἶναι σὰν μιὰ ἐμπρακτὴ ἐπαλήθευση τῆς θεωρίας γιὰ τὴν προέλευση τοῦ ἐγγεγραμμένου ναοῦ ἀπὸ τὴ σύζευξη τῆς ἀνατολικῆς θολωτῆς Βασιλικῆς μὲ τὸν ἐλεύθερο σταυρὸ¹². Πάντως ὁ ναὸς ἀνήκει στὴν κατηγορία τῶν δικιονίων σταυροει-

τινὴ Ἀρχαιολογία, Α', Ἀθῆναι 1942, σ. 322. Ὁ Millet ὑποστηρίζει μ' ἐπιμονὴ τὸ σημαντικὸ ρόλο πού ἐπαίξε ἡ Κρήτη (τὸ «σταυροδόμι» ὅπως τὴν ἀποκαλεῖ) στὴ διάδοση τοῦ τυφλοῦ κλίτους καὶ παραπέμπει στὶς ἀκόλουθες βασιλικές, ὅπως δημοσιεύονται ἀπὸ τὸν G. Gerola, Monumenti Veneti nell' isola di Creta, vol. II : α') Μπιζαριανοῦ (Πεδιάδος), σ. 193· β') Ἀγ. Δέκα (Γορτύνης), σ. 188· γ') Λιλιανῶν (Πεδιάδος), σ. 193· καὶ δ') Παλιανῆς (Πεδιάδος), σ. 184. Νομίζουμε ὅμως ὅτι ἡ χρῆση τῆς κιονοστοιχίας, στὶς παραπάνω, τοὺς ἀφαιρεῖ ἓνα ἀπὸ τὰ στοιχεῖα τῆς γνήσιας ἀνατολικῆς βασιλικῆς (βλ. ἐπίσης Ἀν. Ὁρλάνδου, Ἀνατολιζουσαὶ Βασιλικαὶ τῆς Λακωνίας, «Ἐπ. Ἐτ. Βυζ. Σπουδῶν» Δ', σ. 342). Ἐπικουρικῶς θὰ μπορούσαν ἀκόμη νὰ μνημονευθοῦν ὁ Ἅγιος Ἀνδρέας (τῆς Ἀλιτζανῆς), σ. 203, καὶ ἡ Θεοτόκος (στὴν Παναγιά), σ. 203, καὶ οἱ δύο δίχως νάρθηκα.

⁹) Παρόμοιος τύπος κόγχης συναντᾶται μόνον στὸ ναὸ τῆς Παναγίας στὸ Βυζάρι· βλ. G. Gerola, Monumenti Veneti, II, σ. 180. Βλέπε ἐπίσης τὴν Ἐπισκοπὴ Δαμαλά, «Ἀρχ. τῶν Βυζ. Μνημείων» Ἀν. Ὁρλάνδου, Ε', σ. 28, καὶ τὸν ναὸν τῆς Ἀπιδιάς, «Ἐπ. Ἐτ. Βυζ. Σπουδῶν» Δ', σ. 347.

¹⁰) Πιθανῶς πρόκειται γιὰ δύο διαφορετικὲς τοιχοποιεῖες. Φρονῶ πάντως πῶς μὲ μιὰ ἀνασκαφὴ θὰ μπορούσε νὰ λυθοῦν μερικὲς ἀπορίες καὶ ν' ἀποκαλυφθοῦν ἐνδιαφέροντα πράγματα. Ὡς πρὸς τ' ἄνισα λάχη τῶν τοιχοδομῶν (στὶς κόγχες καὶ τοὺς περιμετρικοὺς τοίχους) βλέπε G. Gerola, Monumenti Veneti, II, εἰκ. 118, 222, 286.

¹¹) Αὐτὸς ὁ περιορισμὸς στὶς διαστάσεις εἶναι γενικώτερο φαινόμενο πού ὅπως σημειῶνει ὁ Gerola, Mon. Veneti, II, σ. 195, παρατηρεῖται στοὺς ναοὺς πού κτίστηκαν μετὰ τὸ σεισμὸ τοῦ 1303. Αὐτὴ ἡ μείωση προστατεύει τὰ κτήρια ἀπὸ μελλοντικοὺς κινδύνους παρόμοιων καταστροφῶν.

¹²) Βλέπε Millet, I, école Grecque, σ. 55, Ἀν. Ὁρλάνδου, «Ἀρχ. Βυζ. Μνημείων» Α', σ. 124, Μαφ. Γ. Σωτηρίου, Ὁ Ναὸς τῆς Σκριποῦς

δῶν¹⁴, μετὴ διαφορά πὼς στὴ θέση τῶν δύο κιόνων ὑπάρχουν λιθόκτιστοι πεσσοί¹⁴. Πιστοποιεῖται ἡ ὀρθότητα τῆς κατάταξης καὶ ἀπὸ τὸ γεγονός ὅτι ικανοποιεῖται καὶ ἐδῶ ἡ ἀναλογία 1 : 2,5 τοῦ πλάτους τῶν πλαγίων κλιτῶν καὶ τοῦ μέσου δρόμου ποὺ διαπιστώνεται σὲ ἀντιπροσωπευτικούς τύπους ἐγγεγραμμένων δικιονίων¹⁵.

Ἀπὸ τὰ τρία κλίτη μόνο τὸ κεντρικὸ καταλήγει ἀνατολικά σὲ ἡμικυκλικὴ κόγχη, ποὺ δηλώνεται ἀντίστοιχα καὶ ἀπ' ἔξω, ἐνῶ τὰ δύο πλευρικὰ καταλήγουν σὲ ὀρθογωνικὴ βάθυνση¹⁶, ποὺ σχηματίστηκε μᾶλλον συμπτωματικὰ ἢ κι' ἐξ ἀνάγκης, ἐπειδὴ προφανῶς δὲν κατεδαφίστηκαν ὀλότελα τὰ τμήματα ἐκεῖνα τῆς παλιᾶς Βασιλικῆς ποὺ ἀποτελοῦσαν τὶς παραστίδες τῶν ἀψίδων τοῦ ἱεροῦ, κι' ἔτσι προσαρμόστηκαν ὅπως ἔτυχαν τὰ νέα στοιχεῖα στὰ παλιά. Τὶς κεραῖες τοῦ σταυροῦ τὶς σχηματίζουν τὰ δύο κλίτη (κεντρικὸ κι' ἐγκάρσιο) ποὺ σκεπάζονται μετὸ θολωτὲς λιθόκτιστες καμάρες, ἐνῶ οἱ τέσσερις γωνιῆς τοῦ σταυροῦ στεγάζονται μετὸ σταυροθόλια, ἐπίσης λιθόκτιστα. Αὕτὴ ἡ τελευταία στέγαση, σὲ περιοχὲς ὅπως ἡ Κρήτη, ἀποτελεῖ ἐξαίρεση¹⁷ καὶ μαρτυρεῖ, ταυτόχρονα τὴν ἐπιβίωση ἀρχιτεκτονικῶν στοιχείων ποὺ ἀνήκουν στὴ Σχολὴ τῆς Πρωτεύουσας¹⁸.

Ἐξωτερικὰ ὁ ναὸς (πίν. Γ', 1 καὶ 2) δὲ διατηρεῖ πιά τὸν ἀρχικὸ του διάκοσμο. Ἀπὸ τὴ μιὰ μεριὰ οἱ αἰῶνες, σὲ συνεργασία μετὸ τὴν ἀνθρώπινη ἀφροντισιά, κι' ἀπὸ τὴν ἄλλη ἢ περιορισμένη ἀντοχὴ τοῦ

Βοιωτίας, «Ἀρχαιολ. Ἐφημερίς» 1931, σ. 133 κ. ἐ., Γ. Α. Σωτηρίου, Χριστιανικὴ καὶ Βυζαντινὴ Ἀρχαιολογία, Α', σσ. 388, 409, 410, 423.

¹⁴) Ἀν. Ὁρλάνδου, «Ἀρχεῖον Βυζαντινῶν Μνημείων» Ε', σ. 5, ὅπου γίνεται μεθοδικὴ κατάταξη τῶν σταυροειδῶν ἐγγεγραμμένων.

¹⁴) Αὐτόθι, σ. 152.

¹⁵) Αὐτόθι, Α', σ. 81.

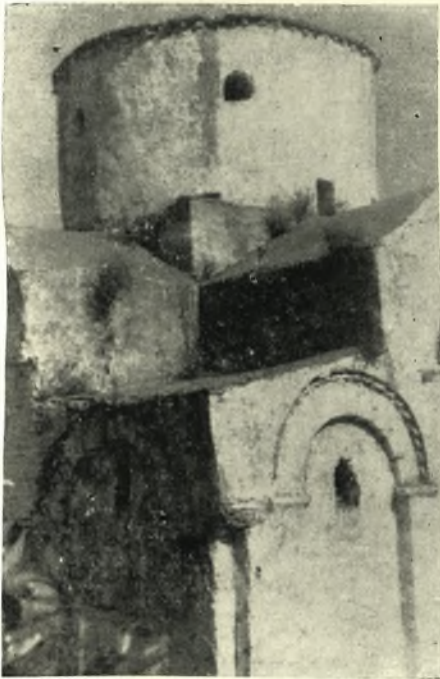
¹⁶) Στὴν κάτοψη τῆ δημοσιευόμενῃ ἀπὸ τὸν G. Gerola, *Mon. Veneti*, II, σ. 220, εἰκ. 210, οἱ δύο πλευρικὲς κόγχες στὸ ἐσωτερικὸ τους σχεδιάζονται, κατὰ λάθος, ὡς ἡμικυκλικές. Ἐπίσης τὰ τμήματα τῶν κογχῶν τῆς βασιλικῆς, ποὺ ἐνωσματούθησαν στὴν ἐκκλησία τῶν Εἰσοδίων, μόλις ποὺ διαφαίνονται ἐξωτερικὰ καὶ μοιάζουν μετὸ κακότεχνες μᾶλλον ἐξογκώσεις, δίχως νὰ γίνῃ ἀντιληπτὴ ἡ καμπυλότητά των, ὅπως ἀποτυπώνεται στὴν κάτοψή μας. Ἀπὸ τὶς ἐκκλησίες ποὺ δημοσιεύει ὁ Gerola μόνο τοῦ Κυργιάννη, κοντὰ στ' Ἀλικιανοῦ, (σελ. 239, εἰκ. 273) ἔχει ὀρθογωνικὲς βαθύνσεις στὴ θέση τῶν δύο πλευρικῶν κογχῶν.

¹⁷) G. Millet, *L' école Grecque*, σελ. 66 καὶ 68.

¹⁸) Ἀν. Ὁρλάνδου, αὐτ. τόμ. Α', σ. 182. Σημειώνω ἀκόμα καὶ τὶς ἀκόλουθες ἐκκλησίες (ὅπως δημοσιεύονται ἀπὸ τὸν G. Gerola), ὅπου ἐγίνε χρησιμοποίηση σταυροθολίων στὴ στέγαση τῶν τεσσάρων γωνιῶν τοῦ σταυροῦ: Ἀγ. Δημητρίου (Ρεθύμνης), εἰκ. 205 καὶ 206, Παναγίας (στὴ Λαμπινή), εἰκ. 207 καὶ 208, καὶ Κυργιάννη (Ἀλικιανοῦ), εἰκ. 273.



1. — Ἀποψις τοῦ ναοῦ τῶν Εἰσοδίων



2. — Βορειοδυτικὴ γωνία



3. — Μαρμάρينو θωράζιο

1. — *Επιτεδὸν γλυφῆ πλάκα μετέρας



2. — *Αντιγλυφὸς ἐντροχιζομένη στὸν *Αἰ-Γιῶση



διακοσμητικοῦ ὕλικου, τοῦ τούβλου, συνέβαλαν ὥστε ν' ἀλλοιωθῆ ἀρκετὰ ἡ ὄραία του μορφή, πού τὸ σχέδιο τῆς εἰκ. 3 θέλει νὰ τὴν εἰκονίσει. Ἔτσι, καθὼς ὑψώνεται, μὲ μιὰ ραδινότητα καὶ ἀλαφράδα, στὶς ἀναλογίες, καὶ μάλιστα πλάϊ στὸ βαρὺ κι' ἐπιβλητικὸ βράχο τῆς Σκοτεινῆς, μοιάζει μὲ σεμνὴ «ἐπαρση χειρῶν» σὲ ἑσπερινὴ ὥρα, πού τόσο ἡμερώνει ὅλη τὴν περιοχὴ.

Τὰ τυφλὰ ἀψιδώματα, πού διαμορφώνουν πλαστικὰ καὶ τὶς τρεῖς ὀψεις του (δυτικῆ, βόρεια καὶ νοτικῆ) καὶ τοῦ προσδίδουν μιὰ πρόσχαρη ἀνάταση κι' εὐγένεια, ἐκφράζουν, μὲ μιὰ χαριτωμένη ἀπλότητα, τὴ διάρθρωση τῆς κάτοψης, ἀφίνοντας ταυτόχρονα νὰ τονιστεῖ, πρὸ παντὸς στὴ δυτικῆ ὄψη, ἡ στατικὴ λειτουργικότητα τῶν φερόντων μελῶν πεσσῶν, καμαρῶν κ.λ.π.). Εἶναι κι' αὐτὰ ὄραϊες ἐπιβιώσεις ἀρχιτεκτονικῶν μορφῶν τῆς πρωτεύουσας¹⁹, πού τὶς συναντοῦμε καὶ σ' ἄλλους ναοὺς τῆς Κρήτης, τῆς ἴδιας περιόδου²⁰. Στὴν ἔντεχνη διάπλαση τῶν τυφλῶν ἀψίδων κύριος ἠποκαταστημένη ἀποψη τοῦ Ναοῦ τῶν Εἰσοδίων.



Εἰκὼν 3.

ἠσυντελεστής εἶναι ἡ φροντισμένη δόμηση τῶν τόξων, μὲ κανονικοὺς ξεστοὺς λίθους, πού ἀφήνουν μεταξὺ τους, ἰσόπαχους ἀρμυροὺς τῶν 0,02 μ. Τὰ τόξα, στὸ ἐξω-

¹⁹ Γ. Α. Σωτηρίου, Χριστιανικὴ καὶ Βυζαντινὴ ἀρχαιολογία, Α', σ. 384, 398 καὶ 446. Ἄν. Ὁρλάνδου, Ἀρχεῖον τῶν βυζαντινῶν Μνημείων, Δ', σ. 16 - 17.

²⁰ Πλὴν ἐκεῖνων πού ἀναφέρω στὴν παραπάνω σημ. 18, σημειῶν καὶ τὶς ἀκόλουθες ὅπου γίνεται χρῆση τῶν τυφλῶν ἀψιδωμάτων: Ἁγ. Νικόλαος (Κυριακοσέλια), εἰκ. 225, 226, Ἁγ. Ἰωάννης (Ρουκάκι), εἰκ. 217, 218, Σερβιώτισσα (Ἁγ. Ἰωάννης), εἰκ. 213, 214, Ἁγ. Μύρων (Ἁγ. Μύρωνος), εἰκ. 45, 46 (τὰ ἀψιδώματα τοῦ Ἁγ. Μύρωνα, ἀπὸ τῆ βορ. καὶ νοτ. πλευρᾶ, δὲν παρουσιάζουν ἀντιπόκριση μὲ τὴν κάτοψη).

ράχιο τους, περιβάλλονται με δοντωτή ταινία από τούβλο (παχ. 0,05 μ.) και τούτη πάλι από τούβλινο γείσο (παχ. 0,03). Ὀδοντωτή ταινία χρησιμοποιείται ἀκόμα κάτω ἀπὸ τὸ γείσο τοῦ τρούλλου καὶ στὴν ἐπίστυψη τῆς ἀνατολικῆς κόγχης τοῦ μεσαίου κλίτους. Γενικὰ ἡ χρήση τοῦ τούβλου στὴν τοιχοδομὴ καὶ στὸ διάκοσμο, εἶναι περιορισμένη καὶ ἀποτελεῖ πρὸς πολὺ συμβολικὴ ἀναδρομὴ σὲ παλαιότερες ἀρχιτεκτονικὲς μορφές παρὰ βαθύτερη κατασκευαστικὴ ἀνάγκη, ἀφοῦ μάλιστα οἱ δομικοὶ κανόνες καὶ τὰ ἔθιμα τῆς πρωτεύουσας, ἀπ' ὅπου ἀντλοῦν τὴν προέλευσίν τους, δὲν προσαρμόζονται μὲ τις ἐδαφικὲς συνθήκες τοῦ τόπου, κι' εἰδικώτερα τῆς περιοχῆς ὅπου ἀφθονεῖ τὸ λίθινο ὑλικό²¹.

Ὁ τρούλλος ὑψώνεται ἀπέριττος, κλειστός καὶ, θὰ ἔλεγε κανεὶς, μονολιθικός, γιατί δὲν ὑπάρχει ἓνα ἀψίδωμα ἢ κάποιος κιονίσκος γιὰ νὰ τὸν ἀλαφρώσει, οὔτε κι' ἓνα ἄνοιγμα πού νὰ διοχετεύει τὸ φῶς στὸ ἐσωτερικό. Εἶναι ἓνας οὐρανὸς μόνις φωτισμένος ἀπὸ κείνη τὴ λίγη μαρμαρυγὴ πού ἀφήνουν νὰ περάσει οἱ μικρὲς καὶ ἀκανόνιστες τρύπες πού διαπερνοῦν τὸ τύμπανο, σποραδικὰ, κι' ὄχι πιά «δοχίαια φωτός», ὅπως ἔλεγε ὁ Σιλεντιάριος²². Ἀξίζει μάλιστα, μὲ τὴν εὐκαιρία, νὰ σημειωθῇ πὼς ἡ κατασκευὴ παρόμοιων τρούλλων στὶς Κρητικὲς ἐκκλησίαις πείει νὰ γίνῃ κανόνας²³. Νὰ εἶναι ἄραγε μιὰ ἔμμονη προσήλωση στὴν τυφλὴ θολωτὴ κατασκευὴ πού παρεμποδίζει τὸ πολὺ

²¹) Βλ. G. Millet, I, école Grecque, σ. 216 καὶ 222. Ἐπίσης ὁ G. Gerola, αὐτόθι, παρατηρεῖ «μιὰ συχνότερη χρησιμοποίησι τοῦ τούβλου τόσο στὴν κατασκευὴ ὅσο καὶ στὸ διάκοσμο» μετὰ τὴν ἀπελευθέρωσι τῆς νήσου ἀπὸ τὸ Φωκᾶ (σελ. 194). Ἐνισχυτικὸ τῆς ἀποψῆς αὐτῆς εἶναι τὰ ἐλάχιστα ἐκεῖνα ὑπολείμματα φρουριακῶν χτισμάτων, τῆς Β' Βυζαντινῆς περιόδου, στὶς ὑψώρειες τοῦ βρῆχου τῆς Ρόκκας (Κανλί Καστέλλι) πού ἀποδίδονται, ὡς γνωστό, στὸ Ν. Φωκᾶ (Βλ. Στ. Ξανθοῦ δίδη, Ἐπαρχία καὶ πόλεις Κρήτης, «Ἐπετ. Ἐτ. Βυζ. Σπουδῶν», Γ', σ. 45-46). Ἡ δόμησή τους εἶναι τυπικὰ βυζαντινὴ δηλαδὴ ἀπὸ ὀρθολιθοδομῆ, πού διοκόπτεται κατὰ διαστήματα, ἀπὸ διπλὲς ἢ τριπλὲς ὀριζόντιες ζῶνες ἀπὸ τούβλο (arases) βλ. A. Choisy, L' Art de bâtir chez les Byzantins. Εἶναι κι' αὐτὸ μιὰ ἐνδειξὴ τῆς προσήλωσης σὲ μιὰ παράδοσι πού δὲν ἐννοεῖ νὰ ὑποχωρήσει ἀκόμη καὶ στὶς περιπτώσεις ἐκεῖνες πού οἱ ὑπάρχουσες τοπικὲς συνθήκες δὲν τὴν δικαιολογοῦν· βλ. Γ. Α. Σωτηρίου, Μονὴ τῆς Φανερωμένης, ΕΕΒΣ Α' σ. 114. Ἀπὸ τὴν ἀποψη λοιπὸν αὐτὴ ὑπάρχει μεγαλύτερη κατασκευαστικὴ εἰλικρίνεια στὶς Κυκλάδες καὶ στὴ Ρόδο (βλ. σχετικὰ Γ. Α. Σωτηρίου, Χριστ. καὶ Βυζ. Ἀρχ. Α', σ. 502 καὶ Α. Ὀρλάνδου, αὐτόθι ΣΤ', σ. 61.

²²) Π. Σιλεντιάριος, Ἐκφρασις (Ἐκδ. Βόννης), στιχ. 407. Γιὰ τὸ ρόλο τοῦ τρούλλου, σάν πηγῆς φωτός, βλ. τὴν ἐνδιαφέρουσα μελέτη τοῦ Μ. Καλιγᾶ, Ἡ Αἰσθητικὴ τοῦ χώρου τῆς Ἑλλ. Ἐκκλησίας στὸ Μεσαίωνα, Ἀθήναι 1946.

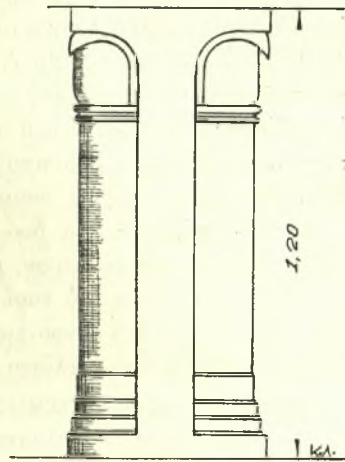
²³) Βλ. τὶς ἀκόλουθες ἐκκλησίαις, ὅπως δημοσιεύονται ἀπὸ τὸν Gerola: εἰκόνες 189, 190, 192, 195, 205, 213, 224, 242, 244, 288 κλπ.

φῶς; Κάτι ἀνάλογο συνέβαινε στὶς κυκλαδικὲς καὶ τὶς ροδίτικες ἐκκλησίαις²⁴.

Ὅλα τὰ παρὰ πάνω στοιχεῖα εἶναι οἱ τελευταῖες Βυζαντινὲς ἀρχιτεκτονικὲς ἐπιβιώσεις. Ἡ ἐνετικὴ κατοχὴ ἀρχίζει ν' ἀλλοιώνει τὶς μορφὰς καί, ὅπως σημειώνει καὶ ὁ Gerola, «ἀναγκάζει τὸν ἰθαγενῆ πληθυσμὸ νὰ μειώσει τὴν πολυτέλεια τῶν ἐκκλησιῶν»²⁵.

ΓΛΥΠΤΑ ΣΤΟΙΧΕΙΑ. Ὅλα ὅσα διασώζονται σήμερον εἶναι κομμάτια ἀπὸ παλαιότερες κατασκευές, ποὺ καταστράφηκαν εἴτε ἀπὸ σεισμό, εἴτε ἀπὸ ἄλλη ἀνεξακριβώτη αἰτία. Τὸ πιθανώτερον ὅμως εἶναι ὅτι, ἂν ὄχι ὅλα, τὰ περισσότερα ἀποτελοῦν *membra disjecta* τῆς παλαιᾶς Βασιλικῆς. Αὐτὰ εἶναι τὰ ἀκόλουθα:

1) Μέσα στὸ ναὸ τῆς Παναγίας, βρίσκεται, μισοσπασμένο καὶ κολοβὸ, θωράκιο ἀπὸ λευκὸ μάρμαρον (πάχους 0,12 μ.), διαστάσεων 0,97 × 0,97, ποὺ περιβάλλεται ἀπὸ πλαίσιο (πλάτους 0,12 μ.) μὲ ἀνάγλυφο ἑλικοειδὲς πλέγμα. Κεντρικὸ θέμα ἔχει ἓνα διάτρητο, μισοσφαιρικὸ ἕξαγμα (ἔξέχει κατὰ 0,10 μ.), διαμέτρου 0,46 μ., ποὺ παριστάνει ἓνα ἀλυσσοειδὲς σύμπλεγμα, μὲ τρεῖς διασταυρούμενους λημνίσκους (βλέπε πίν Γ', 3). Πρέπει νὰ τονιστῇ τὸ δύσκολο τῆς κατασκευῆς ἀλλὰ καὶ ταυτόχρονα ἡ φροντισμένη ἐκτέλεση, ποὺ μαρτυροῦν χροὶ καλοῦ τεχνίτη. Σὰν θέμα θὰ μπορούσε νὰ τοποθετηθῇ ἀνάμεσα στὸν 11. ἢ 12. αἰῶνα²⁶.



Εἰκ. 4.— Ἀμφικιονίσκος τοῦ τρίλοβου παραθύρου τῆς κόγχης.

2) Τὴ μεγάλη ἡμικυκλικὴ κόγχη τοῦ ἱεροῦ τῆ διατροπᾶ τρίλοβου παραθύρου ποὺ τὸ σχηματίζουν δυὸ μαρμάρινοι ἀμφικιονίσκοι, ὕψους 1,20 μ.²⁷. (βλ. σχέδιο εἰκ. 4).

²⁴) Ἄν. Ὁρλάνδου, αὐτ. 6. σ. 82, 84, 86, 91 καὶ 112. Ἐπίσης Γ. Α. Σωτηρίου, αὐτ. Α', σ. 502.

²⁵) G. Gerola, αὐτ. II, σ. 194. Δὲν νομίζομε ὅμως πὼς ἔχει δίκιο ὁ Gerola ὅταν ὑποστηρίζει, ὅτι στοὺς ναοὺς ποὺ κτίστηκαν μετὰ τὸ σεισμὸ τοῦ 1303, τὸ «Βυζαντινὸ σχῆμα ἔχει σχεδὸν ὀλότελα ἐγκαταλειφθεῖ» (σ. 195), ἀφοῦ τόσο ὁ ναὸς τῶν Εἰσοδίων ὅσο καὶ ἄλλοι συγγενικοὶ του (βλ. σημείωση 18) ποὺ κτίστηκαν μετὰ τὸ 1303 διατηροῦν σχῆμα καὶ στοιχεῖα βυζαντινά.

²⁶) Βλ. Ἄν. Ὁρλάνδου, αὐτ. ΣΤ', σ. 218 (εἰκ. 164) καὶ 219.

²⁷) Παρόμοιοι ἀμφικιονίσκοι συναντῶνται κι' ὅλας ἀπὸ τὸν 6. αἰῶνα μ. Χ.

3) Στὸ προαύλιο τῆς ἐκκλησίας τοῦ Ἁγ. Γιώργη, μέσα στὸ Φόδελε, ὑπάρχει πέτρινη, ἀπὸ σκληρὸ λίθο, ἐπιπεδόγλυφη πλάκα, διαστάσεων $0,94 \times 0,94$, πού, ὅπως βεβαιώνουν οἱ κάτοικοι, μετακομίστηκε ἀπὸ τὸ ναὸ τῶν Εἰσοδίων (βλ. πίν. Δ' 1). Παριστάνει τερατόμορφο θηρίο (πιθανότατα λέοντα) μὲ βοστρυχοειδῆ χαιτή καὶ οὐρά, πού ὑψώνεται ἑλαφρὰ στὰ δύο του πισινὰ πόδια. Στὸ κάτω μέρος ὑπάρχουν ἀνθέμια²⁹, πού διατηροῦν ἀπὸ παλιά βαφή, ἕνα ζωηρὸ κόκκινο χρῶμα. Ἰχνη ἀμυδρὰ κυανοῦ χρώματος, φαίνονται, ἐδῶ κι' ἐκεῖ, στὸ ὑπόλοιπο γλυπτό. Τόσο τὸ θέμα του ὅσο κι' ἡ τεχνική του θυμίζουν τὸ ὑπ' ἀριθ. 20 γλυπτό τοῦ Βυζαντινοῦ Μουσείου Ἀθηνῶν³⁰.

4) Πάνω ἀπὸ τὸ ὑπέρθυρο τῆς εἰσόδου, στὸ μεγάλο κλίτος τοῦ Ἁγ. Γιώργη, ὑπάρχει ἐντοιχισμένο μαρμάρινο ἀνάγλυφο³⁰, διαστάσεων $0,70 \times 0,90$ (βλ. πίν. Δ' 2). Δυὸ βλαστοί, καθὼς πλέκονται συμμετρικά, σχηματίζουν ἕνα 8. Στὸν κάτω λοβό του παριστάνονται δυὸ κριοί, ἀντιμέτωποι, ὀρθωμένοι στὰ πισινὰ τους πόδια, ἐνῶ μὲ τὰ μπροστινά τους, ἀναδιπλωμένα, ἀκουμποῦν πάνω σὲ ψηλὸ δοχεῖο. Στὸν ἐπάνω λοβὸ εἰκονίζεται σταφυλί ἀνάμεσα σὲ ἀμπελόφυλλα.

5) Ἀναφέρω ἀκόμα δυὸ μικρὰ ὑπολείμματα ἀκρωτηριασμένων μελῶν. Ἐνα κομμάτι γείσου, μήκους $0,20$ μ., ἀπὸ ἄσπρο μάρμαρο, κτισμένο στὴν κόγχη τοῦ ναοῦ τοῦ Ἁγίου Παντελεήμονα στὸ Ρέρε. (βλ. σημ. 5), κι' ἕνα μικρὸ κιονόκρανο, ἐπίσης ἀπὸ μάρμαρο, προερχόμενο πιθανῶς ἀπὸ στυλίσκο ἁγίας τράπεζας.

ΖΩΓΡΑΦΙΚΟΣ ΔΙΑΚΟΣΜΟΣ. Ἐλάχιστα πράγματα ἀπομένουν ἀπὸ τὶς τοιχογραφίες πού ἐκάλυπταν κάποτε τὶς ἐσωτερικὲς ἐπιφάνειες τοῦ ναοῦ, ὅστερα μάλιστα ἀπὸ τὴν καταστρεπτικὴ «περιοποίηση» πού τοὺς ἔγινε μὲ τ' ἀσβέστωμα. Μὰ καὶ τὰ πενιχρὰ ὑπολείμματα πού διασώ-

βλ. Ἁγ. Ὁρλάνδου, αὐτ. Γ', σ. 115 καὶ ΣΤ', σ. 3 καὶ εἰκ. 8.

²⁹) Σὴν ἐκτέλεση συγγενεῦσι πολὺ μὲ τὰ ἀνθέμια τοῦ τριλόβου τόξου, πού βρῆσκειται, μαζί μὲ ἄλλα γλυπτά, στὸ Νάρθηκα τῆς Παρηγορίτισσας (Ἁγίας): βλ. Ἁγ. Ὁρλάνδου, αὐτ. Β', σ. 167.

³⁰) Γ. Α. Σωτηρίου, Βυζαντινὸν Μουσεῖον Ἀθηνῶν, ἔκδ. Ἐστίας 1931, σ. 58 καὶ πίν. Β'. Ὁ ἴδιος στὴ μελέτη του: «Ἡ Βυζαντινὴ Γλυπτικὴ τῆς Ἑλλάδος κατὰ τὸν 7. καὶ 8. αἰῶνα», Ἀρχ. Ἐφημ. 1937, σ. 178, παρατηρεῖ ὅτι ἡ τεχνικὴ τοῦ ἐπιπεδόγλυφου «διαδίδεται ἰδίως κατὰ τὸν 11. αἰῶνα». Βλ. ἐπίσης Ἁγ. Ὁρλάνδου, Νεώτεροι Ἐρευναι ἐν Ἁγ. Τίτῳ τῆς Γορτύνης, ΕΕΒΣ, Γ', σ. 320.

³⁰) Ὁ Gerola, Monumenti Veneti, II, σ. 262, σημ. 1, τὸ περιγράφει «μάρμαρο μὲ τέρας, ἀμπελόκλημα καὶ δυὸ κριοὺς ἀντιμέτωπους, μπροστὰ σὲ δοχεῖο». Εἶναι προφανὲς ὅτι ἔχει συγχίσει τὰ δυὸ γλυπτά, πού τόσο σὴν θέμα ὅσο καὶ σὴν τεχνικὴ εἶναι τελείως ἄσχετα μεταξὺ τους.

ζονται, ἔχουν ξεθωριάσει καὶ σχεδὸν μισοσβύσει. Ἐν κρήνῃ κανεῖς ἀπὸ μιὰ μορφὴ «Ἄρχοντας», ποὺ διατηρεῖται ἀκόμα στὴ νότια πλευρὰ τοῦ δυτικοῦ τοίχου, μπορεῖ νὰ πεῖ μὲ βεβαιότητα πὼς ὁ ζωγραφικὸς διάκοσμος τοῦ ναοῦ θὰ ἦταν ἀξιόλογος.

Μαζὶ μὲ τὶς εἰκόνες ἐξαφανίστηκε ὀλίγελα καὶ ἡ ἐπιγραφή, ποὺ ἔνα τμῆμα τῆς, διατηρημένο ἀκόμη ὡς τὰ 1903, ἀντιγράφηκε ἀπὸ τὸν κ. Ἄπ. Μελισσιῆδη καὶ δημοσιεύτηκε, πολλὰ χρόνια ἀργότερα, ἀπὸ τὸν Ἄχ. Α. Κύρου⁸¹. Ἡ ἐπιγραφή ἦταν προφανῶς κτιτορικὴ καὶ τὸ διασωθὲν τμῆμα ἔλεγε: « . . . ρα του π δια συνδρομῆς καὶ ἐξόδου Μιχαὴλ τοῦ Μελισσοῦργου⁸² καὶ τῆς συμβίου αὐτοῦ Εὐζήνης καὶ τῶν τέκνων αὐτῶν. ἀμὴν. μηνὶ Ἰουλίῳ εἰς τὲς ε' : ἔτους ,στωλα' Ἰνδ. στ' » ποὺ ἰσοδυναμεῖ μὲ τὸ ἔτος 1323⁸³. Νομίζω πὼς ἡ ἡμερομηνία θὰ ἀναφέρεται στὴ σχεδὸν ταυτόχρονη ἀνέγερση καὶ εἰκονογράφηση τοῦ ναοῦ, ποὺ συντελέστηκε μετὰ τὸ σεισμὸ τοῦ 1303 ἢ 1304⁸⁴.

Πέντε ἢ ἕξι χρόνια πρὶν, δηλαδὴ στὰ 1317 - 1318, ὁ Γιώργης Μελισσηνός, ἀπόγονος τῆς μεγάλης οἰκογένειας τῶν Μελισσηνῶν, ἔκτιζε στὸ Δρύμισκο τοῦ Ἁγίου Βασιλείου (Ρεθύμνης) ναό, στὴ χάρη «τῆς ὑπεραγίας Θεοτόκου τῆς Λαμπηνῆς», ποὺ τὸν «ἀνιστοροῦσε» ὁ «ἡ(στο-ρι)ογράφος» Μιχαὴλ Βενέρης⁸⁵. Ὑπάρχει ἄραγε κάποια σχέση ἀνάμεσα σ' αὐτὲς τὶς δυὸ ἐκκλησίες (Παναγία ἢ Λαμπηνή καὶ Παναγία ἢ Λουμπνιανή, Μελισσηνοὶ καὶ Μελισσοῦργοί, 1318 καὶ 1323;) Ἴσως εἶναι ἀπλὲς συντυχίες, δίχως κανένα βαθύτερο δεσμό. Πρὸς τὸ παρὸν λείπουν τὰ στοιχεῖα ἐκεῖνα ποὺ μποροῦν νὰ τεκμηριώσουν μιὰ ὁποιαδήποτε σχέση, ἀνάμεσα στὰ δυὸ μνημεῖα.

⁸¹) Ἄχ. Α. Κύρου, Οἱ Ἑλληνες τῆς Ἀναγεννήσεως, σ. 198, 203 καὶ εἰκ. 3. Ὁ Gerola, αὐτ. II, σ. 300, ὑποσ. 2, παραθέτοντας τὸν κατάλογο τῶν ἐκκλησιῶν «τῶν ὁποίων οἱ τοιχογραφίαι συνοδεύονται ἀπὸ ἐπιγραφὰς ποὺ καθορίζουν τὴν ἐποχὴ», δὲν ἀναφέρει τὴν ἐκκλησίαν τῶν Εἰσοδίων. Καὶ διερωτᾶται κανεῖς πὼς συνέβη καὶ ἐξέφυγε ἀπὸ τὸ ἐρευνητικὸ μάτι τοῦ Ἰταλοῦ σοφοῦ ἓνα τόσο σημαντικὸ ντοκουμέντο, ἀφοῦ εἶναι ἐξακριβωμένο πὼς τὸ τμῆμα τῆς ἐπιγραφῆς διασωζόταν ὡς τὰ 1903, ἐνῶ ὁ Gerola εἶχε τελειώσει τὶς ἐξερευνήσεις του, στὴν περιοχὴ ποὺ μᾶς ἐνδιαφέρει, ἀπὸ τὸ 1902, κατὰ τὴν ὁμολογία τοῦ ἴδιου· βλ. *Elenco topografico delle Chiese affrescate di Creta, Venezia 1935*, σ. 3.

⁸²) Στὸς καταλόγους τῶν Κρητῶν τῆς συνθήκης Καλλέργη - Βενετῶν τοῦ 1299 (βλ. σημ. 1 σ. 1) συναντᾶται τὸ ὀνοματεπώνυμο Μελισσοῦργόπουλος.

⁸³) Ὁ Ἄχ. Α. Κύρου γράφει 1327 προφανῶς ἐκ παραδρομῆς.

⁸⁴) Γιὰ τοὺς σεισμοὺς τοῦ 1303 καὶ 1304 βλ. Ἐ. Πατάκης. Οἱ σεισμοὶ τῆς Κρήτης, «Κρητ. Χρονικά», Δ', σ. 475.

⁸⁵) Βλ. G. Gerola, *Monumenti Veneti IV*. σ. 491 καὶ II, σ. 308. Πρβλ. καὶ ἴδου *Elenco topografico*, σ. 178, ἀριθ. 335.

ΧΡΟΝΟΛΟΓΙΕΣ ΚΑΙ ΤΕΛΙΚΕΣ ΚΡΙΣΕΙΣ. Για τή χρονολόγηση τῆς ἐκκλησίας τῶν Εἰσοδίων νομίζω πὼς δὲν εἶναι ἀνάγκη νὰ ἐπανέλθω, ὕστερα ἀπ' ὅσα ἐξετέθησαν παραπάνω. Ἀπομένει ὁ χρονολογικὸς προσδιορισμὸς τῆς Βασιλικῆς ποὺ θὰ στηριχθῆ κυρίως σὲ ὀρισμένα γλυπτὰ μέλη ἀπὸ κεῖνα ποὺ περιγράψαμε καὶ πρὸ παντὸς στὸ μεγάλο μαρμάρينو θωράκιο, ποὺ διασώζεται μέσα στὸ ναὸ τῶν Εἰσοδίων. Συγκρίνοντας τὸ κεντρικὸ του θέμα, μὲ ἄλλα ὁμοιά του ποὺ συναντῶνται σὲ ἄλλη περιοχὴ, τὸ τοποθέτησα στὸν 11. ἢ 12. αἰώνα. Ἀλλὰ καὶ τὸ ἐπιπεδόγλυφο, ποὺ βρίσκεται στὸ προαύλιο τοῦ "Αἱ Γιώργη, τόσο σὰν θέμα ὅσο καὶ σὰν ἐκτέλεση, τοποθετεῖται στὴν ἴδια, περίπου, ἐποχὴ. Ἐξ ἄλλου ὁ τύπος τῆς θολωτῆς Βασιλικῆς, ποὺ σ' αὐτόν, νομίζομε, ὅτι πρέπει νὰ ἐνταχθῆ ἢ παλιὰ Βασιλικὴ τῆς Σκοτεινῆς, ἀπαντᾶται μετὰ τὸν 11. αἰώνα⁸⁶, Μὲ βάση αὐτὰ τὰ δεδομένα θὰ μπορούσαμε νὰ τοποθετήσουμε τὸ ναὸ ἀνάμεσα στὸν 11. καὶ 12. αἰώνα.

Τὸ μέγεθος τῆς Βασιλικῆς, ὁ σχετικὰ πλούσιος μαρμάρινος γλυπτὸς διάκοσμος⁸⁷ καὶ ἡ ἐκδηλούμενη εὐλαβικὴ προσήλωση μὲ τὴν ἀνακαίνιση νέου ναοῦ μετὰ τὸ 1303, δείχνουν πὼς ὁ τόπος αὐτὸς θὰ ὑπῆρξε κάποτε κέντρο θρησκευτικὸ, ποὺ ἡ ἱστορικὴ του σημασία πιθανὸν νὰ μὴν εἶναι πιά δυνατόν νὰ ἐξακριβωθῆ.

ΚΩΝΣΤ. ΛΑΣΣΙΘΙΩΤΑΚΗΣ

⁸⁶) Ἄν. Ὁ ρά ν δ ο υ, Ἀνατολίζουσαι Βασιλικαὶ τῆς Λακωνίας, ΕΕΒΣ, Δ', σ. 342.

⁸⁷) Πρέπει νὰ ὑπολογισθῆ κι' ἓνα ποσοστὸ γλυπτῶν στοιχείων ποὺ εἴτε ἔχουν χαθῆ, εἴτε βρίσκονται θαμμένα ἐκεῖ γύρω. Καὶ τελικὰ πρέπει νὰ ἐκτιμηθεῖ τὸ γεγονὸς τῆς χρησιμοποίησεως τοῦ μαρμάρου, ποὺ γιὰ τὴν Κρήτη γενικὰ καὶ εἰδικότερα γιὰ περιοχὰς σὰν τὸ Φόδελε, εἶναι ὕλικὸ πολυτέλειας, ποὺ ἡ παρουσία του τονίζει ἀκόμα πῶς πολὺ τὰ μνημεῖα ἐκεῖνα ποὺ διακοσμεῖ.