

## ΣΥΜΒΟΛΗ ΕΙΣ ΤΗΝ ΜΕΛΕΤΗΝ ΤΗΣ ΝΟΜΙΣΜΑΤΟΚΟΠΙΑΣ ΤΗΣ ΝΙΚΟΠΟΛΕΩΣ<sup>1</sup>

“ΠΕΡΙΓΡΑΦΗ ΔΥΟ ΘΗΣΑΥΡΩΝ,,

Τὸν Ἰανουάριον τοῦ 1967 εὐρέθησαν εἰς τὴν ἐπιφάνειαν σχεδὸν τοῦ ἐδάφους καὶ εἰς τὴν παρυφὴν ἀγροτικοῦ δρόμου (πίν. 11) εἰς τὸν λόφον «Πλακανίδα» τῆς κοινότητος Φλωριάδος Βάλτου, εὐρισκομένης εἰς τὰ σύνορα τῶν νομῶν ἸΑρτης καὶ Αἰτωλοακαρνανίας, ἑκατὸν ὀγδοήκοντα (180) χαλκᾶ νομίσματα ρωμαϊκῶν χρόνων τῆς Νικοπόλεως Ἡπείρου<sup>2</sup>.

Ὀλίγους μῆνας ἀργότερον παρέλαβον ἀπὸ τὴν Διεύθυνσιν τοῦ Ἐθνικοῦ Ἀρχαιολογικοῦ Μουσείου ἓν παλαιὸν κιβώτιον, ἐντὸς τοῦ ὁποίου ἀνεῦρον μεταξὺ ἄλλων νομισμάτων καὶ ἑξήκοντα (60) χαλκᾶ νομίσματα τῆς πόλεως ταύτης, τὰ ὁποῖα, ὡς προκύπτει ἐκ τῆς ἐξετάσεως τῆς ἐξωτερικῆς ἐπιφανείας, θὰ πρέπει νὰ ἀποτελοῦν ἓν μικρὸν εὔρημα<sup>3</sup>. Οὐδεμία ἐνδειξις ὑπῆρχεν ἐπὶ τοῦ χάρτου τῆς περιτυλίξεως, ἢ ὁποῖα νὰ μᾶς πληροφορῇ περὶ τοῦ τόπου ἢ τοῦ χρόνου τῆς εὐρέσεως.

Ἐξ ὅσων δύναμαι νὰ γνωρίζω, ἢ ἀνεύρεσις «θησαυρῶν» νομισμάτων τῆς πόλεως ταύτης δὲν εἶναι συνήθης.

Τὸ εὔρημα «Πλακανίδα» καλύπτει μίαν χρονικὴν περίοδον τριῶν αἰῶνων περίπου· εἰς αὐτὸ συνυπάρχουν νομίσματα αὐτόνομα, κοπέντα ἀμέσως μετὰ τὴν ἰδρυσιν τῆς πόλεως ὑπὸ τοῦ Αὐγούστου<sup>4</sup>, τὰ ὁποῖα ἔχουν χαραγμένην εἰς τὴν ἔμπροσθίαν πλευρὰν τὴν προτομὴν τῆς Πόλεως πτερωτὴν καὶ πυργοστεφῆ, ὡς καὶ νομίσματα κοπέντα τὴν ἐποχὴν τοῦ Γαλληνοῦ καὶ τῆς Σαλωνείνας, δηλαδὴ τῶν τελευταίων χρόνων τῆς νομισματοκοπίας τῆς Νικοπόλεως. Ὡς φαίνεται, τὰ παλαιότερα νομίσματα δὲν ἀπεσύροντο τῆς κυκλοφορίας<sup>5</sup> ὅταν ἐνεφανίζοντο τὰ νεώτερα, ἀλλὰ παρέμενον ἐν ἰσχύϊ καὶ ἐκυκλοφόρουν παραλλήλως μὲ τὰς νεωτέρας κοπὰς ἐπὶ πολλὸν χρόνον, ἕως ὅτου δὲν τὸ ἐπέτρεπε πλέον ἡ μεγάλη φθορά.

<sup>1</sup> Ἡ γράφουσα ἐτοιμάζει μίαν γενικὴν μελέτην περὶ τῆς νομισματοκοπίας τῆς Νικοπόλεως, βασιζομένην ἐπὶ τοῦ ὄλικοῦ τῶν ἐν Ἑλλάδι εὐρισκομένων νομισμάτων τῆς πόλεως ταύτης, ὡς καὶ τῶν κυριωτέρων ξένων Νομισματικῶν Συλλογῶν.

<sup>2</sup> Θεομᾶς εὐχαριστίας ὀφείλω εἰς τὴν συνάδελφόν μου, Ἐπιμελήτριαν Ἡπείρου, δίδα Ἰουλίαν Κουλεϊμάνη, διὰ τὴν παραχώρησιν τῆς δημοσιεύσεως τοῦ εὐρήματος καὶ τὴν ἐν γένει πρόθυμον βοήθειάν της.

<sup>3</sup> Καὶ τὰ δύο εὐρήματα θὰ ἐνσωματωθῶν εἰς τὸν

προετοιμαζόμενον γενικὸν κατάλογον τῶν νομισμάτων τῆς Νικοπόλεως, ὅπου θὰ περιγραφοῦν λεπτομερέστερον αἱ ἀπεικονιζόμεναι μορφαὶ καὶ θὰ συζητηθῇ ἐκτενέστερον ἡ ἀπόδοσις αὐτῶν.

<sup>4</sup> Πρβ. Π. ΦΟΥΡΙΚΗ, Νικόπολις-Πρέβεζα, Ἡπειρωτικὰ Χρονικά 1928, σ. 119 : «Περὶ τοῦ ἀκριβοῦς χρόνου τῆς ἰδρύσεως τῆς Νικοπόλεως δὲν ἔχομεν ρητὴν καὶ ἀσφαλῆ μαρτυρίαν». G. F. HERTZBERG-KAROLIDOU, Ἱστορία τῆς Ἑλλάδος ἐπὶ τῆς Ρωμαϊκῆς Κυριαρχίας, Α', σ. 613, σημ. 26.

<sup>5</sup> Πρβ. ΑΔ 20, 1965, Χρονικά, Β2 σ. 307.

Τὰ περισσότερα ἐκ τῶν ταυτισθέντων νομισμάτων ἀνήκουν εἰς τὴν ἐποχὴν τοῦ Σεπτιμίου Σεύηρου καὶ τοῦ υἱοῦ του Καρακάλλα.

Ἡ ιδιουσυστασία τοῦ «παλαιοῦ» εὐρήματος εἶναι διάφορος ἀπὸ ἐκείνην τοῦ εὐρήματος «Πλακανίδα». Τὰ παλαιότερα νομίσματα ἀνήκουν εἰς τὴν ἐποχὴν τοῦ Σεπτιμίου Σεύηρου καὶ τῆς Ἰουλίας Δόμνας, τὰ περισσότερα δὲ προέρχονται ἀπὸ τὴν βασιλείαν τοῦ Γαλλιανοῦ καὶ τῆς Σαλωνείνας, κατὰ τὴν διάρκειαν τῆς ὁποίας, ὡς φαίνεται, ἡ Νικόπολις διήρχετο περίοδον τεταραγμένην. Ἐμφύλιοι διαμάχαι, σεισμός καταστρεπτικός καὶ ἄλλα δεινὰ εἶχον πλήξει τὴν ἄλλοτε ἀνθοῦσαν καὶ ἔνδοξον πόλιν τοῦ Αὐγούστου<sup>1</sup>.

Ἀκριβῶς διὰ τὸν λόγον αὐτὸν μᾶς ἐκπλήσσει ἡ ποικιλία τῶν ἀνευρεθέντων τύπων, ἡ μεγάλη περιεκτικότης εἰς μέταλλον καὶ ἐν γένει ἡ καλὴ ποιότης τῶν κοπέντων νομισμάτων.

Δυνάμεθα νὰ διακρίνωμεν καὶ νὰ μελετήσωμεν δύο διαφορετικὰς τεχνοτροπίας χαράξεως, αἱ ὁποῖαι συνυπῆρχον κατὰ τὴν περίοδον ταύτην. Ὡς παράδειγμα θὰ ἀναφέρωμεν τὴν ἀπόδοσιν τῆς μορφῆς τῆς Νίκης εἰς ὠρισμένα νομίσματα τοῦ «παλαιοῦ» εὐρήματος. Ὁ χαρακτὴς τοῦ ὑπ' ἀριθμ. 60 νομίσματος (πίν. 14) παρέμεινε πιστὸς εἰς παλαιότερα πρότυπα, ἐνῶ ἀντιθέτως ὁ καλλιτέχνης, ὁ ὁποῖος ἐχάραξε τὰ ὑπ' ἀριθμ. 53 - 55 (πίν. 14) νομίσματα, ἐπηρεασμένος ἀπὸ τὴν ἐποχὴν του ἀπέδωσε τὰς μορφὰς μὲ ἰσχυρὰν σχηματοποίησιν.

Γενικῶς ἡ σπουδαιότης τῆς πόλεως ταύτης διαφαίνεται, ἐκτὸς τῶν ἄλλων<sup>2</sup>, καὶ ἀπὸ τὴν ἀφθονον καὶ θαυμαστὴν νομισματοκοπίαν της. Χαράσσονται ἐπὶ τῶν νομισμάτων της αἱ μορφαὶ τῶν κυριωτέρων ἀρχαίων ἑλληνικῶν Θεῶν (πίν. 9 - 14) ὡς καὶ σκηναί, αἱ ὁποῖαι συνδέονται μὲ τὴν ναυμαχίαν τοῦ Ἀκτίου (πίν. 10 ἀρ. 119, 120). Ἐν συνεχείᾳ αἱ ἐπὶ τῶν νομισμάτων χαρασσόμεναι ἐπιγραφαὶ μνημονεύουν: α) τὴν ἴδρυσιν τῆς πόλεως ὑπὸ τοῦ Αὐγούστου (ΑΥΓΟΥΣΤΟΣ ΚΤΙΣΤΗΣ, ΣΕΒΑΣΤΟΥ ΚΤΙΣΜΑ) β) ὑποδηλώνουν τὴν ἱερότητα αὐτῆς (ΝΙΚΟΠΟΛΙΣ ΙΕΡΑ, ΙΕΡΑΣ ΝΙΚΟΠΟΛΕΩΣ) καὶ γ) ἀναφέρονται εἰς τοὺς ἀγῶνας πρὸς τιμὴν τοῦ Ἀκτίου Ἀπόλλωνος (ΑΚΤΙΑ, Α)<sup>3</sup>. Εἰς τὰς ἤδη γνωστὰς ἐπιγραφὰς προστίθεται μία εἰσέτι: [ΙΕΡΑΣ] ΒΟΥΛΗΣ (πίν. 11, ἀρ. 141, καὶ 13, ἀρ. 24). Ἡ ὡς ἄνω ἀναφερομένη ἐπιγραφή χαρασσεται εἰς τὴν ὀπισθίαν πλευρὰν δύο νομισμάτων, κοπέντων τὴν ἐποχὴν τοῦ Τρεβωνιανοῦ Γάλλου καὶ τοῦ Βαλεριανοῦ (ἀνὰ ἓν εἰς ἕκαστον εὐρημα). Ὁ τύπος εἶναι ὁ αὐτὸς καὶ εἰς τὰς δύο περιπτώσεις: Μορφὴ καθήμενῆ κατ' ἐνώπιον,

<sup>1</sup> Περβ. Π. ΦΟΥΡΙΚΗΝ, ἔ. ἀ. σ. 129 καὶ G. F. HERTZBERG - ΚΑΡΟΛΙΑΗΝ, ἔ. ἀ. Γ', σ. 240.

<sup>2</sup> ΣΤΡΑΒΩΝ VII 7. 6 (p. 325): ἡ μὲν οὖν Νικόπολις εὐανδρεῖ καὶ λαμβάνει καθ' ἡμέραν ἐπίδοσιν, χώραν τε ἔχουσα πολλήν καὶ τὸν ἐκ τῶν λαφύρων κόσμον, τό τε κατασκευασθὲν τέμενος... ΠΑΥΣΑΝΙΑΣ VII 18. 9: ὡσανύτως δὲ καὶ ὅσα ἄλλα ἀγάλματα ἐκ τε Αἰτωλίας καὶ παρὰ Ἀκαρνάνων, τὰ μὲν πολλὰ ἐς τὴν Νικόπολιν κομισθῆναι... X 8. 4: οἱ δὲ Ἀμφικτύονες οἱ ὑπ' ἑμοῦ τριάκοντα ἀριθμῶ ἦσαν ἐκ Νικοπόλεως μὲν καὶ Μακεδονίας τε καὶ Θεσσαλῶν, ἀπὸ ἐκάστην ἀριθμῶ ἦσαν ἕξ, ἐκ δὲ Βοιωτῶν...

RE XVII ἐν λ. *Nikopolis*, σ. 511 - 518.

<sup>3</sup> ΣΤΡΑΒΩΝ ἔ. ἀ.: Μακεδόνες δ' ὕστερον καὶ Ρωμαῖοι καὶ ταύτην καὶ τὰς ἄλλας κατεπόνθησαν τοῖς συνεχέσι πολέμοις διὰ τὴν ἀπειθειαν, ὥστε τὸ τελευταῖον ὁ Σεβαστὸς ὄρθων ἐκλελειμμένας τελέως τὰς πόλεις εἰς μίαν συνήκισε τὴν ὑπ' αὐτοῦ κληθεῖσαν Νικόπολιν ἐν τῷ κόλπῳ τούτῳ, ἐκάλεσε δ' ἐπώνυμον τῆς νίκης... ἀποδέδεικται δ' ὁ ἀγὼν Ὀλύμπιος, τὰ Ἀκτια, ἱερός τοῦ Ἀκτίου Ἀπόλλωνος, τὴν δ' ἐπιμέλειαν ἔχουσιν αὐτοῦ Λακεδαιμόνιοι... HEAD, 1911, σ. 321.

εἰκονίζουσα προφανῶς τὴν Βουλὴν. Ἡ ἐπιγραφὴ αὕτη συναντᾶται συνήθως εἰς πολλὰς πόλεις τῆς Μικρᾶς Ἀσίας κατὰ τοὺς ρωμαϊκοὺς χρόνους εἴτε εἰς τὴν ἔμπροσθίαν εἴτε εἰς τὴν ὀπισθίαν πλευρὰν<sup>1</sup>.

Ἀπὸ τεχνικῆς πλευρᾶς, ἐνδιαφέρον παρουσιάζει τὸ εἰς τὸν πίνακα 11 ἀρ. 145 ἀπεικονιζόμενον νόμισμα τῆς ἐποχῆς τοῦ Βαλεριανοῦ, τὸ ὁποῖον ἐκυκλοφόρησεν ἔχον χαραγμένην μόνον τὴν ἔμπροσθίαν πλευρὰν. Προφανῶς παρέμεινε ποσότης μετάλλου ἐπὶ τοῦ κεντητηρίου καὶ λόγῳ ἀνάγκης ἐτέθη εἰς κυκλοφορίαν ὡς εἶχε. Διακρίνεται εἰς τὴν θέσιν τοῦ τύπου τῆς ὀπισθίας πλευρᾶς ἢ εἰκὼν τοῦ αὐτοκράτορος, ἢ ὁποία εἶναι χαραγμένη ἐπὶ τῆς ἔμπροσθίας ὄψεως, ἀντίστροφος καὶ ἔγκοιλος<sup>2</sup>.

Ἡ διατήρησις τῶν νομισμάτων τοῦ «παλαίου» εὐρήματος εἶναι κατὰ πολὺ καλλιτέρα ἀπὸ αὐτὴν τοῦ θησαυροῦ «Πλακανίδα». Ἰδίως τὰ νομίσματα τὰ κοπέντα ἐπὶ Γαλληνοῦ, ὡς φαίνεται, δὲν εἶχον κυκλοφορήσει ἐπ' ἀρκετὸν χρόνον πρὸ τῆς καταχώσεως ἐντὸς τοῦ ἐδάφους.

Ὅσον ἀφορᾷ δὲ τὸ θέμα τῆς ἀποκρύψεως των, πιθανώτατα νὰ ὀφείλεται εἰς τὸν φόβον ἐπικειμένης τυγλὸν ἐχθρικῆς ἐπιδρομῆς, ἢ ὁποία ἔλαβε χώραν κατὰ τὰ τελευταῖα ἔτη τῆς βασιλείας τοῦ Γαλληνοῦ.

Ἴσως δὲν θὰ ἔπρεπε νὰ ἐκληφθῆ ἀπλῶς ὡς πιθανότης ἀλλὰ ὡς βεβαιότης ἢ ἐκδοχὴ, ὅτι οἱ Γότθοι κατὰ τὸ 267 μ. Χ., μετὰ τὴν ἐκδίωξίν των ἐκ τῆς πόλεως τῶν Ἀθηναίων, διήλθον διὰ τῆς Βοιωτίας, Ἀκαρνανίας καὶ Ἡπείρου, διὰ νὰ κατευθυνθοῦν ἐν συνεχείᾳ πρὸς τὴν Ἰλλυρίαν<sup>3</sup>.

Ἡ ἀπόπειρα διασώσεως τῶν νομισμάτων ἐντὸς τοῦ ἐδάφους κατὰ τοὺς χρόνους ἐκείνους θὰ ἠδύνατο νὰ θεωρηθῆ ὡς μία μαρτυρία τῆς διελεύσεως τῶν βαρβάρων ἐκ τῆς περιοχῆς ταύτης.

Λεπτομερῶς ἢ ταύτισις τῶν νομισμάτων καὶ τῶν δύο εὐρημάτων ἔχει ὡς ἀκολούθως:

#### ΕΥΡΗΜΑ «ΠΛΑΚΑΝΙΔΑ», (ΠΙΝ. 7-11)

Α ὕ τ ὀ ν ο μ α  
Μετὰ τὸ 31 π. Χ.

- |              |         |
|--------------|---------|
| 1) Ὑμ. 1 ↓   | Ὑπ. 1 ↓ |
| 2) Ὑμ. 2     | Ὑπ. 2   |
| 3) Ὑμ. 2 (;) | Ὑπ. 3   |

Ὑμ. Ὑπιγραφὴ ἐφθαρμένη. Προτομὴ πτερωτῆ καὶ πυργοστεφῆς τῆς Πόλεως πρὸς δεξ. (ἐφθ.).  
Ὑπ. Ὑπιγρ. ἐφθ. Ἡ Ἀκτία καθημένη ἀρ. ἐπὶ θρόνου, κρατοῦσα ἀγγεῖον - ἔπαθλον καὶ δᾶδα (ἐφθ.).

Πρβ. BMC ἀρ. 2-4.

- \* 1) ↗, 5.300 γρ.  
2) ↓, 3.490 γρ.  
3) ↓, 6.335 γρ.

1 Πρβ. HEAD, ἔ. ἀ. σ. 910, 914, SNG. Cop. ἀρ. 82-94 (Ἀφροδισίας Καρίας), SNG Von Aulock ἀρ. 3480-3482 (Σαγαλασσός Πισιδίας) κ. ἄ.

2 Πρβ. D. G. SELLWOOD, Experiments in

Greek Minting Technique, Num. Chron. 1963, σ. 218 (πίν. XXIV, ἀρ. 2).

3 Πρβ. Π. ΦΟΥΡΙΚΗΝ, ἔ. ἀ. σ. 129/130 καὶ HERTZBERG - ΚΑΡΟΛΙΔΗΝ, ἔ. ἀ. σ. 221/222.

4) Ὑμ. 3	Ὀπ. 4	4) ↑ , 6.064 γρ.
5) Ὑμ. 3 (;)	Ὀπ. 5	5) ↗ , 3.740 γρ.
6) Ὑμ. 3 (;)	Ὀπ. ἐφθ.	6)     , 3.288 γρ.
7) Ὑμ. 4	Ὀπ. 6	7) → , 3.727 γρ.
8) Ὑμ. 5	Ὀπ. 7	8) → , 5.138 γρ.
		Ὑμ. Ὑπιγρ. ἐφθ. Τὸ αὐτό· ἀλλὰ πρὸς ἀρ.
		Ὀπ. Ὀμοιον (ἐφθ.).
9) Ὑμ. 6	Ὀπ. 8	9) ↓ , 5.330 γρ.
		Ὑμ. Ὑπιγρ. ἐφθ. Τὸ αὐτό, ἀλλὰ προτομή δεξ.
		Ὀπ. Ὑπιγρ. ἐφθ. Τρίπους μετὰ λέβητος (ἐφθ.).
		Πρβ. ξ. ἀ. ἀρ. 6.
10) Ὑμ. 7	Ὀπ. 9	* 10) ↓ , 7.320 γρ.
		Ὑμ. Ὑπιγρ. ἐφθ. Ὀμοιον.
		Ὀπ. Ὑφθαρμένον.
11) Ὑμ. 8	Ὀπ. ἐφθ.	11)     , 6.898 γρ.
12) Ὑμ. 8 (;)	Ὀπ. »	12)     , 5.710 γρ.
13) Ὑμ. 9	Ὀπ. »	13)     , 5.950 γρ.
14) Ὑμ. 10	Ὀπ. »	14)     , 6.210 γρ.
15) Ὑμ. 11	Ὀπ. »	15)     , 4.590 γρ.
16) Ὑμ. 12	Ὀπ. »	16)     , 6.385 γρ.
17) Ὑμ. 13	Ὀπ. »	17)     , 3.700 γρ.
18) Ὑμ. 14	Ὀπ. »	18)     , 4.290 γρ.
19) Ὑμ. 15	Ὀπ. »	19)     , 5.310 γρ.
20) Ὑμ. 16	Ὀπ. »	20)     , 7.400 γρ.
21) Ὑμ. 17	Ὀπ. »	21)     , 5.275 γρ.
Ἄ γ ρ ί π π α ς		
		Ὑμ. . . . . . ΕΒΑ . . . . . Κεφαλή τοῦ
		Ἄγρίππα πρὸς δεξ.
		Ὀπ. . . . . ΝΕΙ Κ Ο . . . . . Νίκη ἐπὶ καλ-
		πάζοντος δίππου πρὸς δεξ.
22) Ὑμ. 18 ↓	Ὀπ. 10 ↓	* 22) ↑ , 7.570 γρ.
Ἄ ν τ ω ν ε ἰ ν ο ς Ε ὕ σ ε β ῆ ς (;)		
138 - 161 μ. Χ.		
		Ὑμ. Ὑπιγρ. ἐφθ. Κεφαλή δαφνοστεφῆς πρὸς
		δεξ. (ἐφθ.).
		Ὀπ. Ὑφθαρμένον.
23) Ὑμ. 19	Ὀπ. ἐφθ.	23)     , 10.728 γρ.
24) Ὑμ. 20	Ὀπ. ἐφθ.	24)     , 10.740 γρ.
Σ ε π τ ῖ μ ι ο ς Σ ε υ ῆ ρ ο ς		
193 - 211 μ. Χ.		
		Ὑμ. Ὑπιγρ. ἐφθ. Προτομή δαφνοστεφῆς καὶ
		πωγωνοφόρος τοῦ αὐτοκράτορος πρὸς δεξ.
		Ὀπ. ΝΕΙ . . . . ἐν τῷ πεδίῳ δεξ. ΙΕΡ . .
		ΛΕΩΣ
		Τέθριππον ὀδηγούμενον ὑπὸ τοῦ Ἡλίου πρὸς δεξ.
25) Ὑμ. 21	Ὀπ. 11	* 25) ↓ , 5.855 γρ.

26)	᾽Εμ. 22	᾽Οπ. 12 ↓	* 26) ↗ , 5.955 γρ. ᾽Εμ. ᾽Επιγρ. ἐφθ. ᾽Ομοιον. ᾽Οπ. ΝΕΙΚ . . . . . Νίκη βαδίζουσα πρὸς δεξ., κρατοῦσα στέφανον καὶ κλάδον φοίνικος. Πρβ. ΜΙΟΝΝΕΤ, Suppl. III, ἀρ. 190 (διὰ τὴν ὀπισθίαν πλευράν).
27)	᾽Εμ. 22	᾽Οπ. 13	* 27) ↘ , 6.045 γρ.
28)	᾽Εμ. 23 ↓	᾽Οπ. 14	* 28) ↑ , 6.910 γρ.
29)	᾽Εμ. 24	᾽Οπ. 15	* 29) → , 5.500 γρ. ᾽Εμ. ᾽Ομοιον. ᾽Οπ. . . . . ΠΟΛΕΩΣ. Γυναικεία μορφή (ἡ Τύχη) πυργοστεφῆς ἰσταμένη πρὸς δεξ., κρατοῦσα δόρυ καὶ κέρας ᾽Αμαλθείας <sup>1</sup> . Πρβ. ἔ. ἀ. ἀρ. 196.
30)	᾽Εμ. 24 (;)	᾽Οπ. 16	* 30) ← , 6.210 γρ. ᾽Εμ. ᾽Επιγρ. ἐφθ. ᾽Ομοιον (ἐφθ.). ᾽Οπ. ᾽Επιγρ. ἐφθ. Παράστασις ἀσαφής.
31)	᾽Εμ. 25 ↓	᾽Οπ. ἐφθ.	31) 3.932 γρ.
᾽Ιουλίᾳ Δόμνα			᾽Εμ. ΙΟΥΛΙΑ ΔΟΜ . . Προτομή μετὰ πτυχώσεων πρὸς δεξ. ᾽Οπ. ᾽Επιγρ. ἐφθ. ᾽Ασκληπιὸς ἰστάμενος κατ' ἐνώπιον, κρατῶν ράβδον μετ' ἐλισσομένου πέριξ αὐτῆς ὄψεως.
32)	᾽Εμ. 26	᾽Οπ. 17 ↓	* 32) ↗ , 7.152 γρ. ᾽Εμ. ᾽Ομοιον. ᾽Οπ. . . . . ΠΟΛΕΩ . Ἡ Τύχη ἰσταμένη πρὸς δεξ., κρατοῦσα πηδάλιον καὶ κέρας ᾽Αμαλθείας. Πρβ. ΜΙΟΝΝΕΤ, ἔ. ἀ. ἀρ. 207.
33)	᾽Εμ. 26	᾽Οπ. 18	* 33) ↓ , 6.868 γρ. ᾽Εμ. ᾽Ομοιον. ᾽Οπ. . . . . ΚΟΠΟΛΕΩΣ. Νίκη βαδίζουσα πρὸς δεξ., κρατοῦσα στέφανον καὶ κλάδον φοίνικος. Πρβ. ἔ. ἀ. ἀρ. 206.
34)	᾽Εμ. 26	᾽Οπ. 19	* 34) ↓ , 5.425 γρ. ᾽Εμ. ᾽Ομοιον. ᾽Οπ. . . . . ΛΕΩΣ. Ἡ Δημήτηρ (;) ἰσταμένη κατ' ἐνώπιον, κρατοῦσα σκῆπτρον καὶ δᾶδα (;).
35)	᾽Εμ. 26	᾽Οπ. 20	* 35) → , 5.431 γρ.

<sup>1</sup> Πρβ. LEON LACROIX, Les reproductions de statues sur les monnaies grecques, Paris 1949, σ. 21.



- 44) Ἔμ. 28 (;) ↓ Ὀπ. 28 ↓  
 45) Ἔμ. 29 Ὀπ. 29  
 46) Ἔμ. 30 Ὀπ. 30  
 Ἰουλία Δόμνα (;)  
 47) Ἔμ. 31 Ὀπ. 31  
 Καρακάλλας  
 198 - 217 μ. Χ.  
 48) Ἔμ. 32 Ὀπ. 32  
 49) Ἔμ. 33 Ὀπ. 33  
 50) Ἔμ. 34 Ὀπ. 34
- λον καὶ σκῆπτρον.  
 Πρβ. ἔ. ἀ. ἀρ. 209.  
 \* 44) ↓ , 5.081 γρ.  
 Ἔμ. Ἐπιγρ. ἐφθ. Προτομή μετὰ πτυχώσεων πρὸς δεξ.  
 Ὀπ. ΝΕΙΚΟ . ΟΛΕΩΣ. Νίκη ἰσταμένη πρὸς ἀρ.  
 Πρβ. ἔ. ἀ. ἀρ. 204.  
 \* 45) ↑ , 6.512 γρ.  
 Ἔμ. ΙΟΥΛΙΑ . . . . . Τὸ αὐτό.  
 Ὀπ. Ἐπιγρ. ἐφθ. Κυβέλη καθημένη ἐπὶ λέοντος βαδίζοντος πρὸς δεξ.  
 \* 46) ↓ , 4.812 γρ.  
 Ἔμ. Ἐπιγρ. ἐφθ. Προτομή τῆς Ἰουλίας Δόμνας (;) πρὸς δεξ.  
 Ὀπ. ΙΕΡΑΣΝ . . ΚΟΠΟΛΕΩΣ. Ἡ Τύχη ἰσταμένη πρὸς ἀρ., κρατοῦσα κέρας Ἀμαλθείας καὶ πηδάλιον.  
 Πρβ. ἔ. ἀ. ἀρ. 207 (;).  
 \* 47) ↑ , 6.989 γρ.  
 Ἔμ. Ἐπιγρ. ἐφθ. Προτομή δαφνοστεφῆς καὶ μετὰ πτυχώσεων πρὸς δεξ.  
 Ὀπ. Ἐπιγρ. ἀσαφῆς. Νίκη βαδίζουσα πρὸς δεξ., κρατοῦσα στέφανον καὶ κλάδον φοίνικος.  
 Πρβ. ἔ. ἀ. ἀρ. 220.  
 \* 48) ↓ , 6.402 γρ.  
 Ἔμ. ΑΚΜΑΥΑΝΤΩ ΝΕΙ . . . Προτομή δαφνοστεφῆς πτυχωτὴ καὶ μετὰ θώρακος πρὸς δεξ.  
 Ὀπ. . . . . ΛΕΩΣ. Νίκη βαδίζουσα πρὸς ἀρ.  
 \* 49) ← , 5.587 γρ.  
 Ἔμ. . . . . ΩΝΕΙΝΟΣ ? . . Προτομή δαφνοστεφῆς πρὸς δεξ.  
 Ὀπ. Ἐπιγρ. ἐφθ. Γυναικεία μορφή πυργοστεφῆς (ἢ Τύχη τῆς Πόλεως) καθημένη πρὸς ἀρ., κρατοῦσα κέρας Ἀμαλθείας καὶ φιάλην<sup>1</sup>.  
 Πρβ. ἔ. ἀ. ἀρ. 223.  
 \* 50) ← , 4.825 γρ.  
 Ἔμ. . . ΜΑΥΝ ΤΩΝ . . . . . Προτομή δαφνοστεφῆς καὶ μετὰ πτυχώσεων πρὸς δεξ.  
 Ὀπ. Ἐπιγρ. ἐφθ. Γυναικεία μορφή (ἢ Τύχη)
- <sup>1</sup> Πρβ. LEON LACROIX, ἔ. ἀ. σ. 49, πίν. I, 8 εἰς νόμισμα Μυτιλήνης. Ἡ Τύχη τῆς Μυτιλήνης πυργοστεφῆς καθημένη πρὸς ἀρ., κρατοῦσα φιάλην.  
 TOBIAS DOHRN, Die Tyche von Antiochia, Berlin 1960, σ. 26 - 29, G. Münzen.  
 2. Λόγῳ φθορᾶς τὸ I φαίνεται ὡς S.

			<p>ίσταμένη κατ' ἐνώπιον, κρατοῦσα σκήπτρον καὶ κέρας Ἀμαλθείας, στρέφουσα δὲ τὴν κεφαλὴν πρὸς δεξ.</p> <p>Πρβ. ἔ. ἀ. ἀρ. 267, SNG Cop. ἀρ. 77.</p> <p>* 51) ↖, 6.150 γρ.</p> <p>Ἔμ. . . . . ΝΕΙΝ . . . . . Τὸ αὐτό.</p> <p>Ἄπ. ΝΕΙΚ . . . . . Ἡ Κυβέλη καθημένη ἐπὶ λέοντος, βαδίζοντος πρὸς δεξ. Ἐν τῷ ἔξέργῳ ΙΕΡΑ.</p> <p>Πρβ. ἔ. ἀ. ἀρ. 231.</p>
51)	Ἔμ. 35 ↓	Ἄπ. 35 ↓	
			<p>* 52) ↘, 6.642 γρ.</p> <p>Ἔμ. Τὸ αὐτό.</p> <p>Ἄπ. Ἐπιγρ. ἐφθ. Νίκη βαδίζουσα πρὸς δεξ.</p> <p>Πρβ. ἔ. ἀ. ἀρ. 220.</p>
52)	Ἔμ. 36	Ἄπ. 36	
			<p>* 53) ↑, 6.130 γρ.</p> <p>Ἔμ. Τὸ αὐτό.</p> <p>Ἄπ. Ἐπιγρ. ἐφθ. Γυναικεία μορφή ἴσταμένη κατ' ἐνώπιον (ἢ Τύχη), κρατοῦσα σκήπτρον καὶ κέρας Ἀμαλθείας.</p> <p>Πρβ. ἔ. ἀ. ἀρ. 267.</p>
53)	Ἔμ. 36	Ἄπ. 37	
			<p>* 54) ↑, 5.998 γρ.</p> <p>Ἔμ. ΑΚΜΑΑΝΤ. Προτομή δαφνοστεφῆς καὶ πωγωνοφόρος πρὸς δεξ.</p> <p>Ἄπ. ΙΕΡ. . . . . ΚΟΠΟΛΕΩΣ. Τρίπους μετὰ λέβητος, περίξ τοῦ ὁποῖου ἐλίσσεται ὄφεις.</p> <p>Πρβ. ἔ. ἀ. ἀρ. 256.</p>
54)	Ἔμ. 36	Ἄπ. 38	
			<p>* 55) ↙, 9.550 γρ.</p> <p>Ἔμ. Ἐπιγρ. ἐφθ. Τὸ αὐτό.</p> <p>Ἄπ. Ἐπιγρ. ἐφθ. Γυναικεία μορφή ἴσταμένη πρὸς ἀρ. (ἐφθ.).</p>
55)	Ἔμ. 37 ↓	Ἄπ. 25 ↑	
			<p>* 56) ↖, 4.158 γρ.</p> <p>Ἔμ. . ΚΜΑΑΝ Τ . . . . . Προτομή δαφνοστεφῆς πωγωνοφόρος καὶ μετὰ πτυχώσεων πρὸς δεξ.</p> <p>Ἄπ. Ἐπιγρ. ἀσαφῆς. Γυναικεία μορφή (ἢ Τύχη) καθημένη ἀρ., κρατοῦσα κέρας Ἀμαλθείας καὶ φιάλην<sup>1</sup>.</p>
56)	Ἔμ. 37 (;)	Ἄπ. 39 ↓	
			<p>* 57) ↘, 4.680 γρ.</p> <p>Ἔμ. Ἐπιγρ. ἐφθ. Τὸ αὐτό.</p> <p>Ἄπ. Ἐπιγρ. ἐφθ. Ἡ Τύχη ἴσταμένη ἀρ., κρατοῦσα πηδάλιον καὶ κέρας Ἀμαλθείας (ἐφθ.).</p> <p>Πρβ. ἔ. ἀ. ἀρ. 244.</p>
57)	Ἔμ. 38	Ἄπ. 40	
			<p>* 58) →, 7.125 γρ.</p> <p>Ἔμ. . . . . ΩΝΕΙΟΣ Νίκη ἴσταμένη πρὸς ἀρ., κρατοῦσα στέφανον (;).</p> <p>Πρβ. ἔ. ἀ. ἀρ. 241.</p>
58)	Ἔμ. 39	Ἄπ. 41	

<sup>1</sup> Πρβ. NCP, πίν. Ε, LXXXIV, εἰς νόμισμα Κορίνθου, ἐποχῆς Σεπτιμίου Σευήρου.



59)	Ἔμ. 39 (;) ↓	Ἄπ. 42 ↓	* 59) ↓ , 6.100 γρ. Ἔμ. Ἐπιγρ. ἐφθ. Προτομή δαφνοστεφῆς καὶ πωγωνοφόρος πρὸς δεξ. Ἄπ. ΙΕΡΑΣ Ν ΕΙ ΚΟΠΟ . . . Ἀπόλλων Ἄκτιος ἰστάμενος πρὸς ἄρ. <sup>1</sup> , κρατῶν κλάδον (;) καὶ τόξον. Ἐν τῷ πεδίῳ ἄρ. στέφανος.
60)	Ἔμ. 40	Ἄπ. 43 ↗	* 60) ↗ , 6.420 γρ.
61)	Ἔμ. 41	Ἄπ. 43 ↖	* 61) ↖ , 7.184 γρ.
62)	Ἔμ. 42	Ἄπ. 44 →	62) → , 7.290 γρ. (ἐφθ.) Ἔμ. Ἐπιγρ. ἐφθ. Προτομή δαφνοστεφῆς, πωγωνοφόρος καὶ μετὰ πτυχώσεων πρὸς δεξ. Ἄπ. Τὸ αὐτό.
63)	Ἔμ. 43	Ἄπ. 44 (;) →	* 63) → , 6.518 γρ. Ἔμ. Τὸ αὐτό. Ἄπ. Ἐν τῷ ἔξερῳ ΙΕΡΑ . Τρίπους μετὰ λέβητος· περίξ αὐτοῦ ἐλίσσειται ὄφρις. Πρβ. ἔ. ἄ. ἀρ. 256.
64)	Ἔμ. 44	Ἄπ. 45 ←	* 64) ← , 6.100 γρ.
65)	Ἔμ. 45	Ἄπ. 45 ↘	65) ↘ , 5.720 γρ.
66)	Ἔμ. 46	Ἄπ. 45 (;) ↙	* 66) ↙ , 4.550 γρ.
67)	Ἔμ. 47	Ἄπ. 46 ←	67) ← , 7.110 γρ. (ἐφθ.)
68)	Ἔμ. 48	Ἄπ. 47 →	68) → , 5.450 γρ.
69)	Ἔμ. 49	Ἄπ. 48 ↙	69) ↙ , 6.080 γρ.
70)	Ἔμ. 50	Ἄπ. 49 ↙	70) ↙ , 6.733 γρ.
71)	Ἔμ. 51	Ἄπ. 50 ↙	71) ↙ , 4.470 γρ.
72)	Ἔμ. 52	Ἄπ. 51 →	72) → , 5.142 γρ.
73)	Ἔμ. 53	Ἄπ. 52 ↘	* 73) ↘ , 8.647 γρ. Ἔμ. Ὅμοιον. Ἄπ. Ἐπιγρ. ἐφθ. Ἡρακλῆς ἰστάμενος πρὸς ἄρ., κρατῶν τόξον καὶ ἀναπαυόμενος ἐπὶ ροπάλον. Πρβ. ἔ. ἄ. ἀρ. 264.
74)	Ἔμ. 54	Ἄπ. 53 ↓	* 74) ↓ , 6.460 γρ. Ἔμ. Ὅμοιον. Ἄπ. . . . . ΠΟΛΕΩΣ. Ἡ Τύχη ἰσταμένη πρὸς ἄρ., κρατοῦσα πηδάλιον καὶ κέρως Ἀμαλθείας. Πρβ. ἔ. ἄ. ἀρ. 228.
75)	Ἔμ. 55	Ἄπ. 54 ↖	* 75) ↖ , 9.645 γρ.
76)	Ἔμ. 56	Ἄπ. 54 ↖	76) ↖ , 7.030 γρ. Ἔμ. Ὅμοιον. Ἄπ. Ἐπιγρ. ἐφθ. Γυναικεία μορφή (ἢ Τύχη)

<sup>1</sup> Πρβ. LÉON LACROIX, ἔ. ἄ. σ. 64, 3<sup>ο</sup>, πίν. II, ἀρ. 14 (παραπλήσιος τύπος εἰς νόμισμα Νύσης, ἐποχῆς Φαυστίνας Νεωτέρας).

			<p>ίσταμένη άρ. κρατούσα φιάλην και κέρας          Ἐμαλθείας.          Πρβ. ξ. ά. άρ. 246.</p>
77)	Ἐμ. 57 ↓	Ἦπ. 55 ↓	* 77) ↖ , 6.830 γρ.
78)	Ἐμ. 58	Ἦπ. 56	* 78) ↘ , 5.585 γρ.
79)	Ἐμ. 59	Ἦπ. 56 (;)	79) ↖ , 5.712 γρ. Ἐμ. Ὅμοιον. Ἦπ. . ΕΡ . . . ΕΙΚ . . . . . Γυναικεία μορφή (ή Τύχη) καθημένη άρ., κρατούσα φιάλην (;) και κέρας Ἐμαλθείας. Πρβ. ξ. ά. άρ. 251.
80)	Ἐμ. 60	Ἦπ. 57	* 80) ↖ , 5.640 γρ.
81)	Ἐμ. 61	Ἦπ. 58	81) ← , 5.635 γρ. Ἐμ. Ἐπιγρ. έφθ. Προτομή δαφνοστεφής και μετά πτυχώσεων (;) προς δεξ.
			Ἦπ. Ἐπιγρ. άσαφής. Ἡ Ἄκτια καθημένη προς άρ., κρατούσα σκήπτρον και άγγεϊον - έπαθλον.
82)	Ἐμ. 62	Ἦπ. 59	82) ← , 4.640 γρ.
83)	Ἐμ. 63	Ἦπ. 60	* 83) ↑ , 6.152 γρ. Ἐμ. Ἐπιγρ. έφθ. Προτομή δαφνοστεφής και μετά θώρακος προς δεξ.
			Ἦπ. Ἐπιγρ. έφθ. Ὅμοιον (;).
84)	Ἐμ. 64 ↓	Ἦπ. 61 ↓	* 84) ← , 5.410 γρ. Ἐμ. Ἐπιγρ. έφθ. Προτομή δαφνοστεφής μετά πτυχώσεων προς δεξ.
			Ἦπ. . . . . CNE I K . . . . . Νίκη βαδίζουσα προς δεξ., κρατούσα στέφανον και κλάδον φοί- νικος. Πρβ. ΜΙΘΝΝΕΤ, ξ. ά. άρ. 242.
85)	Ἐμ. 65	Ἦπ. 62	* 85) ↑ , 6.735 γρ. Ἐμ. Ἐπιγρ. έφθ. Ὅμοιον. Ἦπ. Ἐπιγρ. άσαφής. Νίκη ίσταμένη προς άρ., κρατούσα στέφανον. Πρβ. ξ. ά. άρ. 241.
86)	Ἐμ. 66	Ἦπ. 63	* 86) ↓ , 7.226 γρ. Ἐμ. Ὅμοιον. Ἦπ. Ἐπιγρ. έφθ. Γυναικεία μορφή (ή Τύχη) ίσταμένη άρ. κρατούσα σκήπτρον. Παράστασις μειρωτάτης διατηρήσεως.
87)	Ἐμ. 67	Ἦπ. 64	87) ↗ , 8.802 γρ.
88)	Ἐμ. 68	Ἦπ. 65	88) ↗ , 5.571 γρ. Ἐμ. Ὅμοιον. Ἦπ. Ἐπιγρ. έφθ. Γυναικεία μορφή ίσταμένη κατ' ένώπιον (έφθ.).
89)	Ἐμ. 69	Ἦπ. 66	89) → , 6.668 γρ. Ἐμ. Ὅμοιον.

			᾽Οπ. ᾽Επιγρ. ἐφθ. Παράστασις ἀσαφής. Μορφή ἰσταμένη πρὸς ἄρ.
90)	᾽Εμ. 70 ↓	᾽Οπ. 67 ↓	90) ↓ , 5.950 γρ. ᾽Εμ. ᾽Ομοιον. ᾽Οπ. ᾽Επιγρ. ἐφθ. Γυναικεία (;) μορφή ἰσταμένη πρὸς ἄρ. (;). Παράστασις ἀσαφής.
91)	᾽Εμ. 71	᾽Οπ. —	91) 2.422 γρ. ᾽Εμ. ᾽Ομοιον. ᾽Οπ. ἐφθ.
92)	᾽Εμ. 72	᾽Οπ. —	92) 2.978 γρ.
Κ α ρ α κ ἄ λ λ α ς (;)			
			᾽Εμ. ᾽Επιγρ. ἐφθ. Προτομή τοῦ Καρακάλλα (;) δαφνοστεφής πρὸς δεξ.
93)	᾽Εμ. 73 ↓	᾽Οπ. 68 ↓	᾽Οπ. ᾽Επιγρ. ἐφθ. Ἡ Τύχη ἰσταμένη πρὸς ἄρ. κρατοῦσα κέρας ᾽Αμαλθείας καὶ πηδάλιον. 93) ← , 5.240 γρ. ᾽Εμ. ᾽Επιγρ. ἐφθ. Τὸ αὐτό. ᾽Οπ. ᾽Επιγρ. ἐφθ. Τριήρης μετὰ κωπηλατῶν πρὸς δ.
94)	᾽Εμ. 74	᾽Οπ. 69	94) ↑ , 6.050 γρ. ᾽Εμ. Τὸ αὐτό. ᾽Οπ. . . . . ΣΝΕΙΚΟ ΠΟ Λ . . . . Νίκη βαδίζουσα πρὸς ἄρ., κρατοῦσα στέφανον.
95)	᾽Εμ. 75	᾽Οπ. 70	95) ↗ , 6.803 γρ.
Π λ α υ τ ἰ λ λ α			
			᾽Εμ. . . . . ΛΑ . . . . Προτομή τῆς Πλαυτίλας πρὸς δεξ.
96)	᾽Εμ. 76	᾽Οπ. 71	᾽Οπ. ᾽Επιγρ. ἐφθ. ᾽Ασκληπιὸς ἰστάμενος ἐντὸς τετραστύλου ναοῦ. Πρβ. ἔ. ἀ. ἄρ. 265. * 96) ↘ , 6.298 γρ.
Γ έ τ α ς			
			᾽Εμ. . . . . ΕΠΤ . . . . ΤΑΣΚ. Προτομή μετὰ πτυχώσεων πρὸς δεξ.
97)	᾽Εμ. 77	᾽Οπ. 72	᾽Οπ. ΙΕΡΑΣΝΕ Ι Κ . . . . ΩΣ. Γυναικεία μορφή (ἢ ᾽Αφροδίτη) ἰσταμένη πρὸς δεξ., κρατοῦσα σκῆπτρον καὶ μῆλον <sup>1</sup> . Ἐν τῷ πεδίῳ ἄρ. στέφανος (;). * 97) ← , 5.819 γρ. ᾽Εμ. . . . . ΓΕΤΑΝ . Κ. Τὸ αὐτό. ᾽Οπ. ΝΕΙΚΟΠΟ ΛΕΩΣ. Ἡρακλῆς μετὰ λεοντῆς

<sup>1</sup> Παραπλήσιος τύπος εἰς νόμισμα Κορίνθου, ἐποχῆς Μ. Αὔρηλίου, πρβ. Μ. BERNHART, ἔ. ἀ. ἄρ. 81, καὶ NCP πίν. D, LXX.

- 98) Ἔμ. 78 ↓      Ὀπ. 73 ↓  
 ἀναπαυόμενος ἐπὶ ροπάλου πρὸς δεξ.<sup>1</sup>, ἔχων τὴν δεξιὰν χεῖρα ἐπὶ τοῦ μηροῦ.  
 \* 98) ↑ , 6.168 γρ.  
 Ἔμ. Ἐπιγρ. ἀσαφής. Τὸ αὐτό.  
 Ὀπ. . . . . Ο ΛΕΩΣ. Ὁ αὐτοκράτωρ ἔφιππος πρὸς δεξ.  
 Πρβ. ἔ. ἀ. ἀρ. 268.
- 99) Ἔμ. 79      Ὀπ. 74  
 \* 99) ↖ , 4.150 γρ.  
 Ἔμ. . ΚΛΣ ΕΠΤ . . . . . Προτομὴ δαφνοστεφῆς καὶ μετὰ πτυχώσεων πρὸς δεξ.  
 Ὀπ. ΙΕΡΑΣ . . . . . Τρίπους μετὰ λέβητος, ἐκ τοῦ ὁποῦ ἐξέρχεται κλάδος φοίνικος. Πέριξ αὐτοῦ ὄφρις. Ἐν τῷ πεδίῳ ἀρ. στέφανος. Πρβ. ΜΙΟΝΝΕΤ, ἔ. ἀ. ἀρ. 275.
- 100) Ἔμ. 80      Ὀπ. 75  
 \* 100) ↘ , 6.800 γρ.  
 Ἔμ. ΑΥΤ ΣΕΠΤ . ΓΕΤΑΣ. Τὸ αὐτό.  
 Ὀπ. ΙΕΡΑΣ ΝΕΙΚ . . . . . ΕΩΣ. Ὁ Ἀσκληπιὸς ἱσταμένος κατ' ἐνώπιον, στρέφων τὴν κεφαλὴν πρὸς δεξ. καὶ ἀναπαυόμενος ἐπὶ ράβδου μεθ' ἔλισσομένου ὄφραως. Ἐν τῷ πεδίῳ ἀρ. στέφανος. Πρβ. ἔ. ἀ. ἀρ. 269.
- 101) Ἔμ. 81      Ὀπ. 76 ]  
 102) Ἔμ. 82      Ὀπ. 76 ]  
 \* 101) ↖ , 8.205 γρ.  
 \* 102) ↑ , 5.610 γρ.  
 Ἔμ. Ἐπιγρ. ἐφθ. Τὸ αὐτό.  
 Ὀπ. Ἐπιγρ. ἐφθ. Νίκη πρὸς ἀρ. (ἐφθ.).
- 103) Ἔμ. 83      Ὀπ. 77  
 103) ↗ , 5.680 γρ.
- Γ έ τ α ς (;)  
 Ἔμ. Ἐπιγρ. ἐφθ. Προτομὴ Γέτα (;) πρὸς δεξ.  
 Ὀπ. Ἐπιγρ. ἐφθ. Γυναικεία μορφή πρὸς ἀρ., κρατοῦσα κέρας Ἀμαλθείας (ἐφθ.).
- 104) Ἔμ. 84      Ὀπ. 78  
 104) ↗ , 6.380 γρ.
- Ἐ λ α γ ά β α λ ο ς  
 218 - 222 μ. Χ.  
 Ἔμ. Ἐπιγρ. ἐφθ. Προτομὴ δαφνοστεφῆς πρὸς δεξ. (ἐφθ.).  
 Ὀπ. Ἐπιγρ. ἐφθ. Ὁ αὐτοκράτωρ ἔφιππος πρὸς δεξ.  
 Πρβ. ἔ. ἀ. ἀρ. 278.
- 105) Ἔμ. 85      Ὀπ. 79  
 105) ← , 2.150 γρ.  
 Ἔμ. Τὸ αὐτό.  
 Ὀπ. ΝΕΙΚΟ Π . . . . . Γυναικεία μορφή πυργο-

<sup>1</sup> Ἡρακλῆς τοῦ τύπου Farnese' πρβ. J. VON SHLOSSER, Num. Zeit. 23, 1891, σ. 27. R. BRÄU-MER, Die Heraklestaten auf antiken Münzen,

Zeit. für Num. 28, 1910, σ. 105/106 (πίν. V, ἀρ. 12. 13. 20).

- 106) Ὑμ. 86 ↓      Ὑπ. 80 ↓  
 Ἰουλίᾳ Ἀκυλίᾳ Σεβήρᾳ  
 στεφῆς (ἢ Τύχη) ἱσταμένη πρὸς δεξ., κρατοῦσα σκῆπτρον καὶ κέρας Ἀμαλθείας.  
 \* 106) ↖, 4.407 γρ.  
 Ὑμ. . . . . ΒΗΡΑΣΕΒ. Προτομή μετὰ διαδήματος τῆς αὐτοκρατείας πρὸς δεξ.  
 Ὑπ. . . . . Κ ΟΠΟΛΕΩΣ. Νίκη βαδίζουσα πρὸς δεξ. κρατοῦσα στέφανον καὶ κλάδον φοίνικος.  
 \* 107) ↓, 5.200 γρ.
- 107) Ὑμ. 87      Ὑπ. 81  
 Ἰουλίᾳ Μαίσα  
 Ὑμ. ΙΟΥΛΙΑΜΑΙ. . . . . ΣΕΒ. Προτομή τῆς Ἰουλίας Μαίσας πρὸς δεξ.  
 Ὑπ. . . . . Σ ΝΕΙ Κ ΟΠΟΛΕ. . . . . Νίκη ἱσταμένη πρὸς ἀρ. κρατοῦσα στέφανον καὶ κλάδον φοίνικος.  
 \* 108) ↑, 4.480 γρ.  
 Ὑμ. ΙΟΥΛΙΑ . . . . . Τὸ αὐτό.  
 Ὑπ. Ἐπιγραφή ἀσαφής. Γυναικεία μορφή ἱσταμένη πρὸς ἀρ. κρατοῦσα κέρας Ἀμαλθείας (;).  
 \* 109) ↓, 5.520 γρ.
- 108) Ὑμ. 88      Ὑπ. 82  
 Γορδιανὸς  
 238 - 244 μ. Χ.  
 \* 110) ↓, 5.432 γρ.
- 109) Ὑμ. 89      Ὑπ. 83  
 110) Ὑμ. 90      Ὑπ. 84  
 Ὑμ. ΑΥΚΜΑΑΝΓΟΡΔΙΑΝΟΣ. Προτομή δαφνοστεφῆς τοῦ αὐτοκράτορος πρὸς δεξ.  
 Ὑπ. ΙΕΡΑΣΝ Ε Ι ΚΟΠΟΛΕΩΣ. Νίκη ἱσταμένη πρὸς ἀρ., κρατοῦσα στέφανον καὶ κλάδον φοίνικος.  
 Πρβ. ΜΙΟΝΝΕΤ, ἔ. ἀ. ἀρ. 304.  
 \* 111) ↑, 7.360 γρ.  
 Ὑμ. Τὸ αὐτό.  
 Ὑπ. Ἐπιγρ. ἐφθ. Νίκη πρὸς δεξ. (ἐφθ.).  
 Πρβ. ἔ. ἀ. ἀρ. 303.  
 112) ↓, 4.870 γρ.
- 111) Ὑμ. 91      Ὑπ. 85  
 112) Ὑμ. 92      Ὑπ. 86  
 Ὑμ. . . . . ΡΔΙΑΝΟΣ. Προτομή δαφνοστεφῆς καὶ μετὰ πτυχώσεων πρὸς δεξ.  
 Ὑπ. ΙΕΡΑΣΝ . . . . . Γυναικεία μορφή πυργοστεφῆς (ἢ Τύχη) ἱσταμένη πρὸς δεξ., κρατοῦσα σκῆπτρον καὶ κέρας Ἀμαλθείας.  
 \* 113) ↖, 4.971 γρ.
- 113) Ὑμ. 93      Ὑπ. 87  
 114) Ὑμ. 94      Ὑπ. 88  
 114) ←, 7.150 γρ.  
 Ὑμ. . . . . ΡΔΙΑΝΟΣΣΕ. Τὸ αὐτό.  
 Ὑπ. . . . . ΑΣ . . . . . ΚΟΠΟΛΕ . Σ Τὸ αὐτό.  
 \* 115) →, 3.690 γρ.
- 115) Ὑμ. 95      Ὑπ. 89

			Ἔμ. ΑΥΚΜΑΑΝΓΟΡΔΙΑΝΟΣΣΕ. Τὸ αὐτό.
			Ἔμ. ἸΕΡΑΣΝΕΙΚΟΠΟΛΕΩΣ πέριξ στεφάνου, ἐντὸς τοῦ ὁποίου περικλείεται ἕτερος μικρότερος.
116)	Ἔμ. 96 ↓	ἜΟπ. 90 ↓	* 116) ↑ , 5.733 γρ
			Ἔμ. Τὸ αὐτό.
			ἜΟπ. Ἐπιγραφὴ ἐφθ. Προτομὴ τῆς Πόλεως πυργοστεφῆς καὶ πτερωτὴ πρὸς δεξ. (ἐφθ.).
117)	Ἔμ. 97	ἜΟπ. 91	* 117) ↑ , 5.712 γρ.
			Ἔμ. Τὸ αὐτό.
			ἜΟπ. ΙΕΡΑΣ . . . . . Νίκη ἐπὶ ἄρματος πρὸς δεξ. (ἐφθ.).
118)	Ἔμ. 98	ἜΟπ. 92	118) ↓ , 5.666 γρ.
			Ἔμ. Ἐπιγρ. ἀσαφῆς. Τὸ αὐτό.
			ἜΟπ. . . . . ΠΟΛΕ . . Τριήρης μεθ' ἑνὸς ἄρχηγοῦ καὶ ἕξ κωπηλατῶν.
119)	Ἔμ. 99	ἜΟπ. 93	* 119) ↓ , 4.408 γρ.
			Ἔμ. Τὸ αὐτό.
			ἜΟπ. . . . . ΝΕΙΚΟ . . . . . Τριήρης μεθ' ἑνὸς ἄρχηγοῦ καὶ ἑπτὰ κωπηλατῶν.
120)	Ἔμ. 100	ἜΟπ. 94	* 120) ↓ , 6.239 γρ.
			Ἔμ. Τὸ αὐτό.
			ἜΟπ. . ΕΡΑ ΣΝΕΙ . . ΠΟΛΕΩΣ. Γυναικεία μορφὴ (ἢ Τύχη) καθήμενὴ πρὸς ἄρ., κρατοῦσα φιάλην καὶ κέρας Ἀμαλθείας.
121)	Ἔμ. 101	ἜΟπ. 95	Πρβ. ξ. ἀ. ἀρ. 306.
			* 121) ↙ , 5.270 γρ.
122)	Ἔμ. 102	ἜΟπ. 96	* 122) ↓ , 6.789 γρ.
			Ἔμ. Τὸ αὐτό.
			ἜΟπ. Ἐπιγραφὴ ἐφθ. Ἡρακλῆς ἱστάμενος πρὸς ἄρ. κρατῶν τόξον καὶ ἀναπαυόμενος ἐπὶ ροπάλου.
123)	Ἔμ. 103	ἜΟπ. 97	* 123) ↓ , 8.687 γρ.
			Ἔμ. . . . . ΜΑΑΝΡΟΡΔ . . . . . Τὸ αὐτό.
			ἜΟπ. ΙΕΡΑΣ . . . . . Ἡ Τύχη ἱσταμένη πρὸς ἄρ., κρατοῦσα πηδάλιον καὶ κέρας Ἀμαλθείας.
124)	Ἔμ. 104	ἜΟπ. 98	* 124) ↑ , 6.280 γρ.
			Ἔμ. Τὸ αὐτό.
			ἜΟπ. Α ἐντὸς στεφάνου ἐκ καλάμων.
125)	Ἔμ. 105	ἜΟπ. 99	* 125) ↑ , 7.530 γρ.
			Ἔμ. Τὸ αὐτό.
			ἜΟπ. Ἐπιγρ. ἐφθ. Παράστασις ἀσαφῆς. Ἐπικεκομμένον ἐπὶ ἄλλου.
126)	Ἔμ. 106	ἜΟπ. 100	126) 8.431 γρ.

Γορδιανὸς Γ' (;

Ἔμ. Ἐπιγρ. ἐφθ. Προτομή δαφνοστεφῆς καὶ πτυχωτῆ Γορδιανοῦ Γ' (;

Ἄπ. Ἐπιγρ. ἐφθ. Ἀρτεμὶς ἱσταμένη κατ' ἐνώπιον καὶ στρέφουσα τὴν κεφαλὴν πρὸς δεξ. Παρὰ τοὺς πόδας αὐτῆς δύο ζῶα (ἐφθ.).

127) Ἔμ. 107 ↓ Ἄπ. 101 ↓

127) ←, 7.422 γρ.

Φίλιππος Α'  
244 - 249 μ. Χ.

Ἔμ. ΑΥΤΜΙ . . . . . Προτομή δαφνοστεφῆς καὶ μετὰ πτυχώσεων τοῦ αὐτοκράτορος πρὸς δεξ.

Ἄπ. ΙΕΡΑΣΝΕΙ ΚΟΠΟΛΕ . . Γυναικεία μορφή καθημένη πρὸς ἄρ., κρατοῦσα φιάλην (;

128) Ἔμ. 108 Ἄπ. 102

\* 128) ↖, 5.200 γρ.

Ἔμ. ΑΥΤΜΙΟ . ΦΙΛΙΠΠ . . . . . Προτομή δαφνοστεφῆς πρὸς δεξ.

Ἄπ. Ἐπιγρ. ἐφθ. Γυναικεία μορφή ἱσταμένη πρὸς ἄρ., κρατοῦσα κέρας Ἀμαλθείας (;

129) Ἔμ. 109 Ἄπ. 103

\* 129) ↑, 5.420 γρ.

Τρεβωνιανὸς Γάλλος  
251 - 253 μ. Χ.

Ἔμ. Ἐπιγρ. ἐφθ. Προτομή δαφνοστεφῆς πρὸς δεξ.

Ἄπ. Ἐπιγρ. ἐφθ. Γυναικεία μορφή ἱσταμένη κατ' ἐνώπιον, στρέφουσα τὴν κεφαλὴν πρὸς δεξ. καὶ ἀνασηκῶνουσα μίαν μορφήν εὐρισκομένην ἐπὶ βράχου.

Πρβ. ΜΙΘΝΝΕΤ, ἔ. ἄ. ἀρ. 314 (εἰς Φίλιππον Α').

130) Ἔμ. 110 ↓ Ἄπ. 104 ↓

\* 130) ↑, 7.275 γρ.

Ἔμ. Ἐπιγρ. ἐφθ. Προτομή δαφνοστεφῆς καὶ μετὰ πτυχώσεων πρὸς δεξ.

Ἄπ. . . . . Ι ΚΟΠΟΛΕ . . Ἀθηνᾶ ἱσταμένη πρὸς ἄρ. καὶ ἀναπαυομένη ἐπὶ ἀσπίδος.

Πρβ. ἔ. ἄ. ἀρ. 308 (εἰς Φίλιππον Α').

131) Ἔμ. 111 Ἄπ. 105

\* 131) ↑, 6.990 γρ.

Βαλεριανὸς  
253 - 259 μ. Χ.

Ἔμ. ΠΟΛΙΚΒΑΛΕΡΙΑΝ . . Προτομή δαφνοστεφῆς καὶ μετὰ πτυχώσεων πρὸς δεξ.

Ἄπ. . . ΡΑ . ΝΕΙ . ΟΠΟΛΕ . Σ. Ζεὺς ἱστάμενος κατ' ἐνώπιον, στρέφων τὴν κεφαλὴν πρὸς δεξ. καὶ κρατῶν σκῆπτρον.

132) Ἔμ. 112 ] Ἄπ. 106

\* 132) ↑, 7.314 γρ.

133) Ἔμ. 112 ] Ἄπ. 106 (;

\* 133) →, 6.268 γρ.

134) Ἔμ. 113 Ἄπ. 107

\* 134) ↑, 6.675 γρ.

Ἔμ. Ἐπιγρ. ἐφθ. Προτομή δαφνοστεφῆς μετὰ πτυχώσεων καὶ θώρακος πρὸς δεξ.

			<p>᾽Οπ. ΙΕΡΑ . . . . . Ἀθηνᾶ ἰσταμένη κατ' ἐνώπιον, στρέφουσα τὴν κεφαλὴν πρὸς ἀρ. (;) καὶ ἀναπανομένη ἐπὶ ἀσπίδος. Πρβ. ἔ. ἀ. ἀρ. 343.</p>
135)	᾽Εμ. 114 ↓	᾽Οπ. 108 ]	* 135) ↗ , 6.608 γρ.
136)	᾽Εμ. 114 (;)	᾽Οπ. 108 ]	* 136) ↗ , 9.408 γρ.
			᾽Εμ. ΠΟΛΙΚΒ . . . . . Τὸ αὐτό. ᾽Οπ. ᾽Επιγραφὴ ἀσαφής. Νίκη βαδίζουσα πρὸς δεξ., κρατοῦσα στέφανον καὶ κλάδον φοίνικος. Πρβ. ἔ. ἀ. ἀρ. 345.
137)	᾽Εμ. 115	᾽Οπ. 109	* 137) ↑ , 6.399 γρ.
			᾽Εμ. ᾽Επιγρ. ἐφθ. Τὸ αὐτό. ᾽Οπ. . . . . ΛΕΩΣ. Ἐν τῷ ἐξέργῳ ΙΕΡΑΣ. Τέθριππον ὀδηγούμενον ὑπὸ τοῦ Ἑλίου (;) πρὸς δεξ.
138)	᾽Εμ. 116	᾽Οπ. 110	* 138) ↑ , 8.230 γρ.
139)	᾽Εμ. 117	᾽Οπ. 110 (;)	* 139) ↑ , 7.729 γρ.
			᾽Εμ. ΠΟΛΙΚ . . . . . Τὸ αὐτό. ᾽Οπ. ᾽Επιγραφὴ ἐφθαρημένη πέριξ στεφάνου.
140)	᾽Εμ. 117 (;)	᾽Οπ. 111	* 140) 8.401 γρ.
			᾽Εμ. ΠΟΛΙΚΒΑ . . . . . Τὸ αὐτό. ᾽Οπ. . . . . ΒΟΥΛΗΣ. Γυναικεία μορφή (ἢ Βουλὴ) καθημένη κατ' ἐνώπιον, στρέφουσα τὴν κεφαλὴν πρὸς δεξ.
141)	᾽Εμ. 118	᾽Οπ. 112	* 141) ↓ , 7.032 γρ.
			᾽Εμ. ᾽Επιγρ. ἀσαφής. Τὸ αὐτό. ᾽Οπ. ᾽Επιγρ. ἀσαφής. Ξόανον Ἀρτέμιδος ᾽Εφεσίας στεφόμενον ὑπὸ γυναικείας μορφῆς πυργοστεφοῦς (τῆς Πόλεως), κρατούσης κέρας Ἀμαλθείας.
142)	᾽Εμ. 119	᾽Οπ. 113	* 142) ↗ , 5.920 γρ.
			᾽Εμ. Τὸ αὐτό. ᾽Οπ. . . . . ΕΙΚΟ . . . . . Γυναικεία μορφή ἰσταμένη πρὸς ἀρ. (ἢ Ἀφροδίτη) κρατοῦσα σκῆπτρον καὶ μῆλον.
143)	᾽Εμ. 120	᾽Οπ. 114	* 143) ↓ , 8.130 γρ.
			᾽Εμ. Τὸ αὐτό. ᾽Οπ. ᾽Επιγρ. ἐφθ. Γυναικεία μορφή πρὸς ἀρ., κρατοῦσα κέρας Ἀμαλθείας (;) (ἐφθ.).
144)	᾽Εμ. 121	᾽Οπ. 115	144) ↙ , 6 γρ.
			᾽Εμ. ᾽Επιγρ. ἐφθ. Προτομὴ δαφνοστεφῆς πρὸς δεξ. ᾽Οπ. Δὲν ἐκτυπήθη ἢ ὀπισθία ὄψις· διαγράφεται ἢ ἐμπροσθία ἔγκοιλος καὶ ἀντίστροφος.
145)	᾽Εμ. 122	᾽Οπ. —	* 145) 9.346 γρ.



Γ α λ λ ι η ν ὀ ς  
253 - 268 μ. Χ.

- 146) Ὡμ. 123 ↓      Ὡπ. 116 ↓  
 Ὡμ. Ὡπιγρ. ἐφθ. Προτομή ἀκτινοστεφῆς πρὸς δεξ.  
 Ὡπ. Ὡπιγρ. ἐφθ. Γυναικεία μορφὴ ἱσταμένη πρὸς ἄρ., κρατοῦσα κέρας Ἀμαλθείας.  
 \* 146) ↓ , 6.430 γρ.  
 Ὡμ. Τὸ αὐτό.  
 Ὡπ. . . . . ΛΕΩΣ. Γυναικεία μορφὴ (ἢ Τύχη) ἱσταμένη κατ' ἐνώπιον, στρέφουσα τὴν κεφαλὴν πρὸς δεξ., κρατοῦσα κέρας Ἀμαλθείας καὶ σκῆπτρον.  
 \* 147) ↖ , 5.122 γρ.  
 Ὡμ. . . . . ΙΚΓΑΛ . . . . . Προτομή δαφνοστεφῆς δεξ.  
 Ὡπ. . . . . ΑCΝΕΙ Κ . . . . . πέριξ στεφάνου, ἐντὸς τοῦ ὁποίου εἶναι ἐγγεγραμμένον τὸ γράμμα Δ.  
 Πρβ. ἔ. ἄ. ἄρ. 368.  
 \* 148) ↓ , 5.020 γρ.
- 147) Ὡμ. 124      Ὡπ. 117
- 148) Ὡμ. 125      Ὡπ. 118
- Γ α λ λ ι η ν ὀ ς (;)
- 149) Ὡμ. 126      Ὡπ. 119  
 Ὡμ. Ὡπιγρ. ἐφθ. Προτομή δαφνοστεφῆς Γαλιηνοῦ (;) πρὸς δεξ.  
 Ὡπ. Ὡπιγρ. ἐφθ. Νίκη ἱσταμένη πρὸς ἄρ.  
 \* 149) ↓ , 4.198 γρ.
- Σ α λ ω ν ε ἶ ν α
- 150) Ὡμ. 127      Ὡπ. 120  
 Ὡμ. Ὡπιγρ. ἐφθ. Προτομή μετὰ διαδήματος καὶ πτιχώσεων πρὸς δεξ.  
 Ὡπ. Ὡπιγρ. ἀσαφῆς. Τρίπους μετὰ λέβητος, πέριξ τοῦ ὁποίου ὄφρις.  
 Πρβ. ἔ. ἄ. ἄρ. 384.  
 \* 150) ↑ , 6.760 γρ.

Τὰ ὑπόλοιπα τριάκοντα νομίσματα (ἄρ. 151 - 180) λόγω τῆς παρατηρουμένης μεγάλης φθορᾶς δὲν ἐταντίσθησαν ἐπακριβῶς. Εἰς ὠρισμένας περιπτώσεις διαγράφεται εὐκρινῶς ὁ ὀπίσθιος τύπος. Ἐπαναλαμβάνονται αἱ αὐταὶ παραστάσεις, αἱ ὁποῖαι ἔχουν περιγραφῆ εἰς τὸν κατάλογον, μὲ μίαν ἐξαίρεσιν: Ὁ αὐτοκράτωρ ἐπὶ ἵππου καλπάζοντος πρὸς δεξ., κάτωθεν τοῦ ἵππου δύο αἰχμάλωτοι καθήμενοι.

“ΠΑΛΑΙΟΝ,, ΕΥΡΗΜΑ (ΠΙΝ. 12-14)

Σ ε π τ ἰ μ ἰ ο ς Σ ε ν ῆ ρ ο ς  
193 - 211 μ. Χ.

- Ὡμ. ΛΙΞΕΒΗ ΡΟΣ . . . Ε Ε. Προτομή δαφνοστεφῆς πρὸς δεξ.  
 Ὡπ. Ν . . . ΚΟΠΟ ΛΕΩΣ. Γυναικεία μορφὴ καθήμενη πρὸς ἄρ., κρατοῦσα κέρας Ἀμαλθείας καὶ φιάλην (;).

- 1) Ἔμ. 1 ↓ (Ε. Π. 22) Ὀπ. 1 ↓ \* 1) ↑ , 5.325 γρ.  
Ἔμ. Ἐπιγραφή ἐφθ. Προτομή ἀκτινοστεφής (;) τοῦ αὐτοκράτορος πρὸς δεξ.  
Ὀπ. ΙΕΡΑΣΝ . . . . . ΛΕΩΣ. Νίκη βαδίζουσα πρὸς δεξ., κρατοῦσα κλάδον φοίνικος καὶ στέφανον (;).  
Πρβ. ΜΙΟΝΝΕΤ, Suppl. III, ἀρ. 190 (ἀλλὰ κεφαλή ἀρ.).
- 2) Ἔμ. 2 Ὀπ. 2 \* 2) ← , 5.320 γρ.  
Ἔμ. ΙΟΥΛΙΑ ΔΟΜΝΑ. Προτομή μετὰ πτυχώσεων τῆς Ἰουλίας Δόμνας πρὸς δεξ.  
Ὀπ. ΙΕΡΑΣ Ν ΕΙΚΟΠΟΛΕ . . Ἀπόλλων Ἄκτιος ἱσταμένος πρὸς ἀρ., κρατῶν τόξον καὶ κλάδον.
- 3) Ἔμ. 3 (Ε. Π. 28) Ὀπ. 3 \* 3) ← , 8.150 γρ.  
Ἔμ. ΑΥΚΜΑΑΝ ΤΩ . . . . . Προτομή δαφνοστεφής καὶ μετὰ πτυχώσεων πρὸς δεξ.  
Ὀπ. . . . . Κ ΟΠΟΛ . . Γυναικεία μορφή πυργοστεφής (ἢ Τύχη) ἱσταμένη πρὸς δεξ., κρατοῦσα σκῆπτρον καὶ κέρασ Ἀμαλθείας.  
Πρβ. ἔ. ἀ. ἀρ. 245.
- 4) Ἔμ. 4 (Ε. Π. 57;) Ὀπ. 4 \* 4) ↖ , 7.340 γρ.  
Ἔμ. ΑΥΚΜΑ ΝΤΩΝΕΙΝΟ. Προτομή δαφνοστεφής, παγωνοφόρος καὶ μετὰ πτυχώσεων πρὸς δεξ.  
Ὀπ. Ἐπιγραφή ἐφθ. Προτομή πυργοστεφής καὶ περωτῆ πρὸς δεξ.  
Πρβ. ἔ. ἀ. ἀρ. 239.
- 5) Ἔμ. 5 (Ε. Π. 80) Ὀπ. 5 \* 5) ↖ , 7.690 γρ.  
Ἔμ. ΑΥΚΜΑ . . . ΝΕΙΝΟ. Τὸ αὐτό.  
Ὀπ. ΙΕΡΑΣΝ ΕΙ ΚΟ . . ΛΕ . . Νίκη βαδίζουσα πρὸς δεξ., κρατοῦσα στέφανον καὶ κλάδον φοίνικος.  
Πρβ. ἔ. ἀ. ἀρ. 242.
- 6) Ἔμ. 5 Ὀπ. 6 ↓ \* 6) ↖ , 6.765 γρ.  
Ἔμ. ΑΥΚΜΑ ΝΤ . . . . . Τὸ αὐτό.  
Ὀπ. ΙΕΡΑ . . . ΚΟ ΠΟΛΕΩ. Τὸ ἄνω μέρος τοῦ σώματος τοῦ Πνεύματος τῆς Πόλεως, περωτοῦ καὶ κρατοῦντος δᾶδα καὶ κέρασ Ἀμαλθείας.  
Πρβ. BMC ἀρ. 35.
- 7) Ἔμ. 5 Ὀπ. 7 \* 7) ↓ , 9.240 γρ.  
Ἔμ. Ἐπιγρ. ἀσαφής. Τὸ αὐτό.  
Ὀπ. Ἐπιγρ. ἐφθ. Γυναικεία μορφή ἱσταμένη πρὸς ἀρ. (ἐφθ.).
- 8) Ἔμ. 5 Ὀπ. 8 \* 8) ↙ , 6.240 γρ.

- 9) Ἔμ. 5α ↓      Ὅπ. 9 ↓
- Ἔμ. Ἐπιγρ. ἐφθ. Τὸ αὐτό.  
 Ὅπ. Ἐπιγρ. ἐφθ. Τρίπους μετὰ λέβητος, πέριξ τοῦ ὁποίου ἐλίσσεται ὄφρις· ἐξ αὐτοῦ ἐξέρχεται κλάδος φοίνικος.  
 Πρβ. ΜΙΟΝΝΕΤ, ἔ. ἀ. ἀρ. 255.  
 \* 9) ↙, 6.660 γρ.  
 Ἔμ. . . . ΚΜΑΝ . . . . . Τὸ αὐτό.  
 Ὅπ. . . . . Ο ΠΟΛΕΩΣ. Ἡ Τύχη ἵσταμένη πρὸς ἀρ., κρατοῦσα πηδάλιον καὶ κέρας Ἀμαλθείας.  
 Πρβ. ἔ. ἀ. ἀρ. 244.  
 \* 10) →, 8.315 γρ.  
 Ἔμ. . . . . ΑΝΤΩΝΕΙΝΟΣ. Προτομή δαφνοστεφῆς πρὸς δεξ.  
 Ὅπ. ΙΕΡΑΣ ΝΙΚΟΠΟΛΕ. Γυναικεία μορφή πυργοστεφῆς (ἢ Τύχη) ἵσταμένη πρὸς δεξ., κρατοῦσα σκῆπτρον καὶ κέρας Ἀμαλθείας.  
 Πρβ. ἔ. ἀ. ἀρ. 245.  
 \* 11) ↘, 7.560 γρ.
- 10) Ἔμ. 6      Ὅπ. 10
- Π λ α υ τ ί λ λ α
- 11) Ἔμ. 7      Ὅπ. 11
- Ἔμ. Ἐπιγρ. ἐφθ. Προτομή μετὰ πτυχώσεων τῆς Πλαυτίλλας πρὸς δεξ.  
 Ὅπ. Ἐπιγρ. ἀσαφής. Τρίπους μετὰ λέβητος, ἐκ τοῦ ὁποίου ἐξέρχεται κλάδος φοίνικος καὶ πέριξ τοῦ ὁποίου ἐλίσσεται ὄφρις.  
 \* 12) ↘, 8.280 γρ.
- 12) Ἔμ. 8      Ὅπ. 12
- Ἰ ο υ λ ί α Μ α μ α ί α
- Ἔμ. . . . ΛΙΑΜΑΜΑΙΑΣΕΒ. Προτομή μετὰ διαδήματος καὶ πτυχώσεων πρὸς δεξ.  
 Ὅπ. ΙΕΡΑΣ Ν ΕΙΚΟΠΟ . . . Γυναικεία μορφή ἵσταμένη πρὸς δεξ. (ἢ Τύχη) κρατοῦσα σκῆπτρον καὶ κέρας Ἀμαλθείας.  
 Πρβ. Mc Clean Collection ἀρ. 5156.  
 \* 13) ↑, 9.303 γρ.
- 13) Ἔμ. 9      Ὅπ. 13
- Γ ο ρ δ ι α ν ὸ ς  
 238 - 244 μ. Χ.
- Ἔμ. ΑΥΚΜΑΑΝΓΟΡΔΙΑΝΟΣ. Προτομή δαφνοστεφῆς μετὰ πτυχώσεων καὶ θώρακος(;) πρὸς δεξ.  
 Ὅπ. ΙΕΡΑΣ Ν . . ΚΟΠΟΛΕΩΣ. Νίκη βαδίζουσα πρὸς δεξ., κρατοῦσα στέφανον καὶ κλάδον φοίνικος.  
 Πρβ. ΜΙΟΝΝΕΤ, ἔ. ἀ. ἀρ. 303.  
 \* 14) ↘, 7.878 γρ.  
 15) ↙, 6.790 γρ. (ἐφθ.)  
 Ἔμ. Τὸ αὐτό.  
 Ὅπ. . . . . Π . ΛΕΩΣ. Τρίπους μετὰ
- 14) Ἔμ. 10      Ὅπ. 14
- 15) Ἔμ. 11      Ὅπ. 15

- 16) Ἔμ. 12 ↓      Ὅπ. 16 ↓  
 Φίλιππος Α'  
 244 - 249 μ. Χ.  
 λέβητος, ἐκ τοῦ ὁποίου ἐξέρχεται κλάδος φοίνικος καὶ πέριξ τοῦ ὁποίου ἐλίσσεται ὄφρις.  
 Πρβ. ἔ. ἀ. ἀρ. 307.  
 \* 16) ↓ , 7.050 γρ.
- 17) Ἔμ. 13      Ὅπ. 17  
 Ὀτακίλια Σεβήρα  
 Ἔμ. Ἐπιγρ. ἐφθ. Προτομή δαφνοστεφῆς καὶ μετὰ πτυχώσεων πρὸς δεξ.  
 Ὅπ. . . . . ΟΠΟΛΕΩΣ. Ἀθηνᾶ ἰσταμένη πρὸς ἀρ. κρατοῦσα δόρυ καὶ ἀναπνομένη ἐπὶ ἀσπίδος.  
 Πρβ. ἔ. ἀ. ἀρ. 308.  
 \* 17) → , 9.860 γρ.
- 18) Ἔμ. 14      Ὅπ. 18  
 Τρεβωνιανὸς Γάλλος  
 251 - 253 μ. Χ.  
 Ἔμ. . . . . ΟΤΑΚΣΕΒΗΡΑΣΕΒ. Προτομή μετὰ διαδήματος πρὸς δεξ.  
 Ὅπ. ΙΕΡΑΣΝΕΙ . . . . . Νίκη βαδίζουσα πρὸς δεξ., κρατοῦσα στέφανον (;) καὶ κλάδον φοίνικος.  
 Πρβ. ἔ. ἀ. ἀρ. 319.  
 \* 18) → , 6.660 γρ.
- 19) Ἔμ. 15 ]      Ὅπ. 19 ]  
 20) Ἔμ. 15 ]      Ὅπ. 19 ]  
 Ἔμ. Ἐπιγρ. ἐφθ. Προτομή δαφνοστεφῆς καὶ μετὰ πτυχώσεων πρὸς δεξ.  
 Ὅπ. ΙΕΡ . . . . . ΟΛΕΩΣ. Ἡ Ἀφροδίτη ἰσταμένη πρὸς ἀρ., κρατοῦσα σκῆπτρον καὶ μῆλον.  
 \* 19) ↗ , 9.602 γρ.  
 \* 20) ↖ , 7.978 γρ.
- 21) Ἔμ. 16      Ὅπ. 20  
 Ἔμ. ΑΥΚ . ΒΙ . . . . . Τὸ αὐτό.  
 Ὅπ. . . . . ΚΟΠΟΛΕΩΣ. Νίκη ἰσταμένη πρὸς ἀρ.  
 \* 21) ↓ , 8.810 γρ.  
 Ἔμ. . . . . ΒΙΑ . . . . . Προτομή πτυχωτή, δαφνοστεφῆς καὶ μετὰ θώρακος (;) πρὸς δεξ.  
 Ὅπ. Ἐπιγρ. ἐφθ. Προτομή περωτή καὶ πυροστεφῆς τῆς Πόλεως πρὸς δεξ.
- 22) Ἔμ. 17      Ὅπ. 21  
 Ἔμ. . ΒΙΑΦΓΑΛΛΟΣ . . . . . Τὸ αὐτό.  
 Ὅπ. ΙΕΡΑ . . . . . ΙΚΟ, ἐν τῷ ἐξέργῳ ΠΟΛΕΩΣ. Τρίπους μετὰ λέβητος, ἐκ τοῦ ὁποίου ἐξέρχεται κλάδος φοίνικος καὶ πέριξ τοῦ ὁποίου ἐλίσσεται ὄφρις.  
 \* 22) → , 6.790 γρ.
- 23) Ἔμ. 18      Ὅπ. 22  
 Ἔμ. Τὸ αὐτό.  
 Ὅπ. . . . . ΒΟΥΛΗ. Γυναικεία μορφή καθη-

- 24) ᾽Εμ. 18α ↓ ᾽Οπ. 23 ↓  
 μένη κατ' ἐνώπιον, στρέφουσα τὴν κεφαλὴν πρὸς δεξ. καὶ ἔχουσα τὴν δεξιὰν ἐπὶ τοῦ ὄμου.  
 \* 24) →, 6.602 γρ.  
 ᾽Εμ. ᾽Επιγρ. ἀσαφής. Προτομὴ δαφνοστεφῆς καὶ μετὰ πτυχώσεων πρὸς δεξ.  
 ᾽Οπ. ᾽Επιγρ. ἐφθ. Ἡρακλῆς μετὰ λεοντῆς ἰστάμενος πρὸς δεξ., ἀναπαυόμενος ἐπὶ ροπάλου καὶ ἔχων τὴν δεξιὰν ἐπὶ τοῦ μηροῦ.  
 \* 25) →, 6.250 γρ.
- 25) ᾽Εμ. 19 ᾽Οπ. 24  
 Β α λ ε ρ ι α ν ὸ ς  
 253 - 259 μ. Χ.
- 26) ᾽Εμ. 20 ᾽Οπ. 25  
 ᾽Εμ. . ΟΛΙΚΒΑΛ . . . . . Προτομὴ δαφνοστεφῆς καὶ μετὰ πτυχώσεων πρὸς δεξ.  
 ᾽Οπ. . . . . ΠΟΛ ΕΩ. Ζεὺς κεραυνοβολῶν πρὸς δεξ.  
 \* 26) ↖, 9.266 γρ.  
 ᾽Εμ. ΠΟΛΙΚΒΑΛΕ . . . ΝΟ. Τὸ αὐτό.  
 ᾽Οπ. ᾽Επιγρ. ἐφθ. Ἥλιος ἐπὶ ἄρματος πρὸς δεξ.  
 Πρβ. ΜΙΟΝΝΕΤ, ἔ. ἀ. ἀρ. 346.
- 27) ᾽Εμ. 21 ᾽Οπ. 26  
 Γ α λ λ ι η ν ὸ ς  
 253 - 268 μ. Χ.
- 28) ᾽Εμ. 22 — ᾽Οπ. 27 ↓  
 ᾽Εμ. . . ΛΙΚΓΑΛΛ . ΗΝΟΣΣΕ. Προτομὴ δαφνοστεφῆς καὶ πωγωνοφόρος πρὸς δεξ.  
 ᾽Οπ. . . . . ΙΚΟΠΟΛΙΣ. Ἀπόλλων ἰστάμενος πρὸς ἀρ., κρατῶν τόξον· ἐν τῷ πεδίῳ ἀρ. Δ.  
 \* 28) ↑, 9.041 γρ.  
 ᾽Εμ. Τὸ αὐτό.  
 ᾽Οπ. ΙΕΡΑΣΝ . . . . . περίεξ στεφάνου, ἐντὸς τοῦ ὁποίου ὑπάρχει ἕτερος μικρότερος, ἔχων εἰς τὸ μέσον τὸ γράμμα Α.  
 Πρβ. ἔ. ἀ. ἀρ. 371.
- 29) ᾽Εμ. 22 — ᾽Οπ. 28  
 \* 29) ↓, 8.852 γρ.  
 ᾽Εμ. Τὸ αὐτό.  
 ᾽Οπ. . . . . ΑΣΝΙ ΚΟΠΟΛ . . . Ποσειδῶν ἰστάμενος πρὸς ἀρ. κρατῶν δελφίνα καὶ τρίαιναν· ἐν τῷ πεδίῳ ἀρ. Δ.  
 Πρβ. ἔ. ἀ. ἀρ. 360.
- 30) ᾽Εμ. 22 — ᾽Οπ. 29  
 \* 30) ↑, 5.495 γρ.  
 ᾽Εμ. ᾽Επιγρ. ἀσαφής. Τὸ αὐτό.  
 ᾽Οπ. Ι Ε Ρ Α Σ Ν . . . . ΠΟΛ . . . Τὸ αὐτό.
- 31) ᾽Εμ. 22 — ᾽Οπ. 30  
 \* 31) ←, 11.220 γρ.  
 ᾽Εμ. ᾽Επιγρ. ἀσαφής. Τὸ αὐτό.  
 ᾽Οπ. Ι Ε Ρ Α Σ Ν . . . ΟΠΟΛ . . . Νίκη βαδίζουσα πρὸς ἀρ., κρατοῦσα στέφανον καὶ κλάδον φοίνικος· ἐν τῷ πεδίῳ ἀρ. Δ.  
 Πρβ. ἔ. ἀ. ἀρ. 358.
- 32) ᾽Εμ. 23 ↓ ᾽Οπ. 31  
 \* 32) ↑, 12.535 γρ.

33)	Ἔμ. 24	Ἄπ. 32
34)	Ἔμ. 24 <sup>1</sup>	Ἄπ. 33
35)	Ἔμ. 24	Ἄπ. 34
36)	Ἔμ. 24	Ἄπ. 34
37)	Ἔμ. 25	Ἄπ. 35
38)	Ἔμ. 25	Ἄπ. 35
39)	Ἔμ. 26	Ἄπ. 36
40)	Ἔμ. 27	Ἄπ. 37
41)	Ἔμ. 27	Ἄπ. 38
42)	Ἔμ. 28	Ἄπ. 39

<sup>1</sup> Ἐλαφρὰ ἐπεξεργασία. Πρόκειται περὶ τῆς αὐτῆς σφραγίδος ὡς καὶ ἡ ἐμπροσθία πλευρὰ τοῦ ἀρ. 33.

Ἔμ. ΠΟΥΛΙΚ ΓΑΛΛΙΗ . . . Προτομή δαφνοστεφῆς πρὸς δεξ.

Ἄπ. Ἐπιγρ. ἀσαφής. Νίκη ἐπὶ ἄρματος, συρομένου ὑπὸ δύο ἵππων πρὸς δεξ. Ἐν τῷ πεδίῳ ἄνω Δ.

\* 33) ↑, 6.280 γρ.

\* 34) ↓, 10.412 γρ.

Ἔμ. Τὸ αὐτό.

Ἄπ. Ἐπιγρ. ἀσαφής. Ζεὺς κεραυνοβολῶν πρὸς δεξ. Ἐν τῷ πεδίῳ δεξ. Δ.

Πρβ. ἔ. ἀ. ἀρ. 350.

\* 35) ←, 6.940 γρ.

Ἔμ. Τὸ αὐτό.

Ἄπ. ΙΕΡΑΣ . . . ΚΟΠΟΛ . . . Τὸ αὐτό.

\* 36) ↖, 7.225 γρ.

\* 37) ↙, 6.945 γρ.

\* 38) ↗, 10.130 γρ.

Ἔμ. Ἐπιγρ. ἀσαφής. Τὸ αὐτό.

Ἄπ. ΙΕ ΡΑΣΝΙ ΚΟΠΟΛ . . . Ἡρακλῆς ἱστάμενος πρὸς δεξ., ἀναπαύομενος ἐπὶ ροπάλου καὶ ἔχων τὴν δεξιὰν ἐπὶ τοῦ μηροῦ. Ἐν τῷ πεδίῳ ἀρ. Δ.

Πρβ. Mc Clean Collection ἀρ. 5159.

\* 39) ↗, 9.950 γρ.

Ἔμ. ΠΟΥΛΙΚ ΓΑΛΛΙΝΟ. Προτομή δαφνοστεφῆς καὶ μετὰ πτυχώσεων πρὸς δεξ.

Ἄπ. . . . . ΠΟΛΙΣ. Προτομή τῆς Πόλεως πυργοστεφῆς καὶ πτερωτῆ πρὸς δεξ.

Πρβ. ΜΙΟΝΝΕΤ, ἔ. ἀ. ἀρ. 357.

\* 40) ←, 8.762 γρ.

Ἔμ. Τὸ αὐτό.

Ἄπ. . . . . ΛΙΣ. Ἀπόλλων ἱστάμενος γυμνὸς πρὸς ἀρ., κρατῶν τόξον καὶ κλάδον.

\* 41) →, 9.310 γρ.

Ἔμ. ΠΟΥΛΙΚΙΓΑΛ . . . ΗΝΟ. Προτομή ἀκτινοστεφῆς καὶ πτυχωτῆ πρὸς δεξ.

Ἄπ. Ἐπιγραφή ἐφθ. [ΙΕΡΑΣ ΝΕΙΚΟΠΟΛΕΩΣ] πέριξ στεφάνου. Ἐν τῷ πεδίῳ ἄνω Δ.

\* 42) →, 11.639 γρ.

Ἔμ. ΠΟΥΛΙΓΑΛΛΙΝΟΣ. Τὸ αὐτό.

Ἄπ. Ἐπιγραφή ἀσαφής [ΙΕΡΑΣ ΝΕΙΚΟΠΟΛΕΩΣ] πέριξ στεφάνου, ἐντὸς τοῦ ὁποίου ὑπάρχει τὸ γράμμα Δ.

Πρβ. ἔ. ἀ. ἀρ. 369.



Εὑρημα «Πλακανίδα».



Εἶδημα «Πλακανίδα».





Εἶσομα «Πλακανίδα».



106 107 108 109 111 113



115 116 117 119 120 121



122 123 124 125 128 129



130 131 132 133 134 135

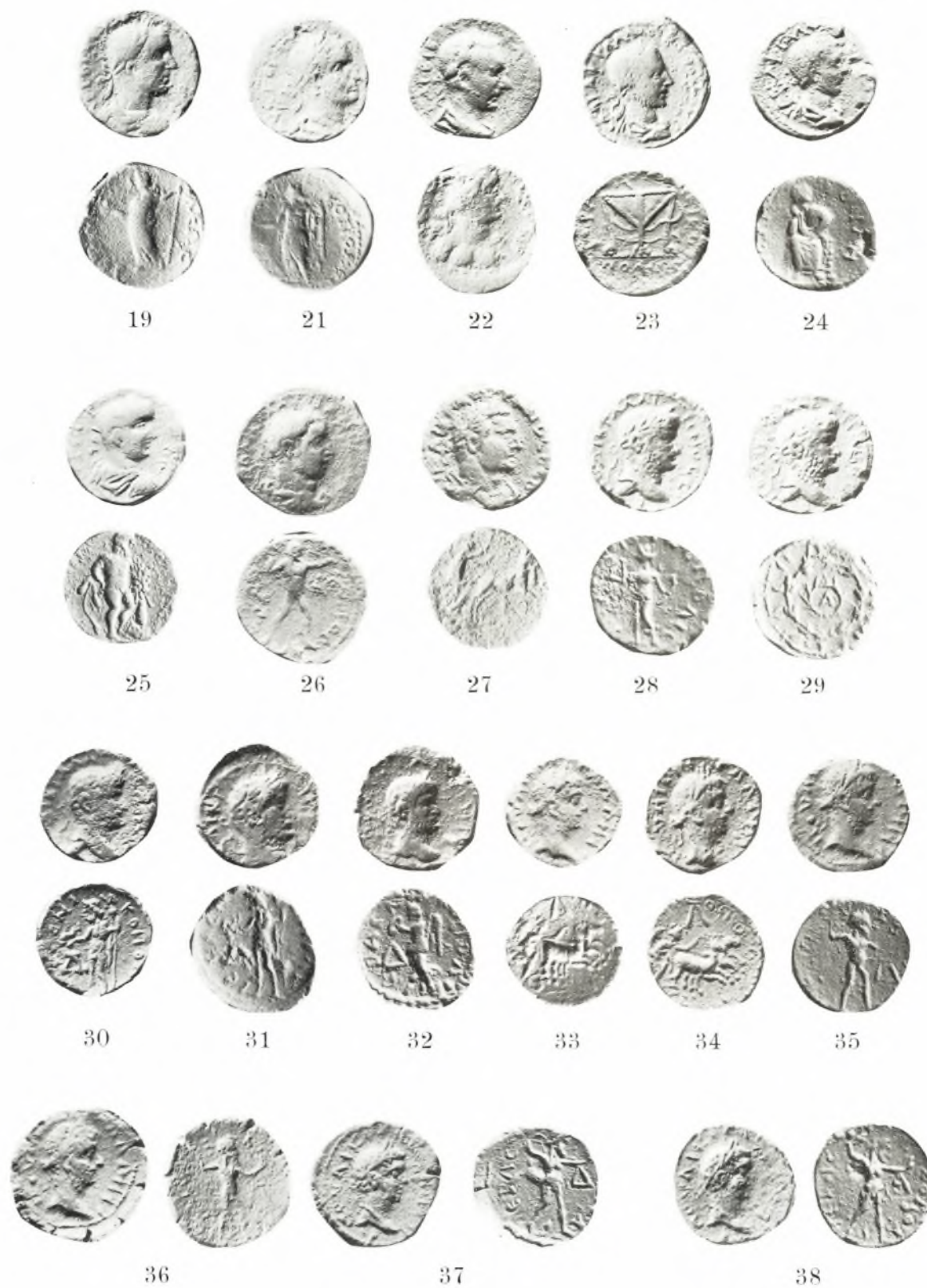
Εἶδημα «Πλακανίδα».



Εὔρημα «Πλαζανίδα».



Παλαιόν εἶδημα.



Παλαιόν εἶδημα.



Παλαιόν εἶδημα.

43)	᾽Εμ. 29 ↓	᾽Οπ. 40 ↓	* 43) ↗ , 8.160 γρ. ᾽Εμ. . . . . ΓΑΛΛΗΝΟ. Προτομή ἀκτινοστεφῆς καὶ μετὰ πτυχώσεων πρὸς δεξ. ᾽Οπ. Α ἔντοξ στεφάνου, πέριξ τοῦ ὀποίου ἡ ἐπιγραφή ΙΕΡΑΣΝΙΚΟΠΟ . . . . Πρβ. ἔ. ἀ. ἀρ. 368.
44)	᾽Εμ. 30 —	᾽Οπ. 41	* 44) ↙ , 12.085 γρ. ᾽Εμ. ΠΟΥΛΙΚΓΑΛΛΗΝΟ Τὸ αὐτό ᾽Οπ. ᾽Επιγραφή ἀσαφής. ᾽Αρτεμις βαδίζουσα πρὸς δεξ. ᾽Εν τῷ πεδίῳ δεξ. Δ.
45)	᾽Εμ. 30 —	᾽Οπ. 42	* 45) ← , 10.040 γρ. ᾽Εμ. ᾽Επιγρ. ἔφθ. Τὸ αὐτό. ᾽Οπ. . . . . ΙΚΟΠΟΛ . . Ἡ Κυβέλη καθημένη ἐπὶ τῆς ράχεως λέοντος, βαδίζοντος πρὸς δεξ. Πρβ. ἔ. ἀ. ἀρ. 347.
46)	᾽Εμ. 31	᾽Οπ. 43	* 46) ↑ , 7.180 γρ. ᾽Εμ. . . . . ΛΛΗ . . . Προτομή ἀκτινοστεφῆς πρὸς δεξ. ᾽Οπ. ᾽Επιγρ. ἀσαφής. Ὁ ᾽Αρης (;) βαδίζων πρὸς δεξ. κρατῶν δόρυ.
47)	᾽Εμ. 32 ↓	᾽Οπ. 44 ↓	* 47) ↑ , 9.580 γρ.
	Σ α λ ω ν ε ἰ ν α		᾽Εμ. ᾽Επιγρ. ἀσαφής. Προτομή μετὰ διαδήματος καὶ πτυχώσεων πρὸς δεξ. ᾽Οπ. ΙΕΡΑΣ ΝΕΙ . . . . . Σ. Δύο ζῶα βαδίζοντα πρὸς δεξ. ᾽Εν τῷ πεδίῳ ἄνω Δ. Πρβ. ΜΙΟΝΝΕΤ, ἔ. ἀ. ἀρ. 382.
48)	᾽Εμ. 33 —	᾽Οπ. 45	* 48) ↑ , 7.479 γρ. ᾽Εμ. ΚΟΡ Ν . . . . . Α Τὸ αὐτό. ᾽Οπ. ᾽Επιγρ. ἀσαφής. Ἡ ᾽Αθηνᾶ ἰσταμένη πρὸς ἀρ., κρατοῦσα δόρυ καὶ γλαῦκα. ᾽Εν τῷ πεδίῳ ἀρ. Δ, δεξ. ἀσπίς.
49)	᾽Εμ. 33 —	᾽Οπ. 46	* 49) ↗ , 6.980 γρ. ᾽Εμ. Τὸ αὐτό. ᾽Οπ. ΙΕ . . . Σ Ν Ι . Ο . . . . Ἡ ᾽Αθηνᾶ ἰσταμένη πρὸς ἀρ., κρατοῦσα δόρυ καὶ Νίκην· παρὰ τοὺς πόδας, ἐν τῷ πεδίῳ δεξ. ἀσπίς, ἀρ. Δ.
50)	᾽Εμ. 33 —	᾽Οπ. 47	* 50) ↙ , 8.454 γρ. ᾽Εμ. Τὸ αὐτό. ᾽Οπ. . . . ΑΣΝΙ ΚΟΠΟΛ . . Ἡρακλῆς γυμνὸς ἰστάμενος πρὸς δεξ., ἀναπαυόμενος ἐπὶ ροπάλου.
51)	᾽Εμ. 33 —	᾽Οπ. 48	* 51) ↑ , 9.310 γρ. ᾽Εμ. ΚΟΡΝΗ Λ . . . . . Τὸ αὐτό.

			<p>᾽Οπ. ᾽Επιγρ. ἐφθ. ᾽Απόλλων ἱστάμενος πρὸς ἄρ. κρατῶν κλάδον καὶ τόξον. ᾽Εν τῷ πεδίῳ ἄρ. Δ. ΜΙΟΝΝΕΤ, ἔ. ἄ. ἀρ. 378. * 52) ←, 9.988 γρ. ᾽Εμ. ΚΟΡ ΣΑ Λ Ω Ν Ι Ν . Τὸ αὐτό. ᾽Οπ. ΙΕΡΑΣ Ν . . . . . Νίκη βαδίζουσα πρὸς ἄρ. κρατοῦσα στέφανον ἔν τῷ πεδίῳ ἄρ. Δ. Πρβ. ΜΙΟΝΝΕΤ, ἔ. ἄ. ἀρ. 375. * 53) →, 10.352 γρ. * 54) ↗, 10.620 γρ. * 55) ↖, 9.320 γρ. ᾽Εμ. Τὸ αὐτό. ᾽Οπ. ᾽Επιγρ. ἐφθ. ᾽Απόλλων πρὸς ἄρ., κρατῶν τόξον. * 56) ↑, 7.912 γρ. ᾽Εμ. ΚΟΡΝΗ . . . . . Τὸ αὐτό. ᾽Οπ. ΙΕΡΑΣ Ν . ΚΟΠ . . . . . Τρίπους μετὰ λέβητος ἔν τῷ πεδίῳ ἄνω Δ. * 57) →, 9.818 γρ. * 58) ←, 13.210 γρ. ᾽Εμ. ΚΟΡΝΗ Σ Α . . . . . Τὸ αὐτό. ᾽Οπ. . . . . ΑΣ . . . . . Ἡρακλῆς ἱστάμενος κατ' ἐνώπιον, στρέφων τὴν κεφαλὴν πρὸς ἄρ., κρατῶν τὸ ρόπαλον ἐπὶ τῶν ὤμων καὶ λεοντῆν διὰ τῆς ἀριστερᾶς. * 59) ↑, 6.788 γρ. ᾽Εμ. ΚΟΡ . . . . ΝΕΙΝΑΣΕΒ Τὸ αὐτό. ᾽Οπ. ΙΕΡΑΣ ΝΕΙ . . . . . Νίκη βαδίζουσα πρὸς δεξ., κρατοῦσα κλάδον φοίνικος καὶ στέφανον. Πρβ. ΜΙΟΝΝΕΤ, ἔ. ἄ. ἀρ. 376. * 60) →, 8.912 γρ.</p>
52)	᾽Εμ. 34 ↓	᾽Οπ. 38 ↑	
53)	᾽Εμ. 35 —	᾽Οπ. 49 —	
54)	᾽Εμ. 35 —	᾽Οπ. 49 —	
55)	᾽Εμ. 35 —	᾽Οπ. 49 —	
56)	᾽Εμ. 35 (;)	᾽Οπ. 50 ↓	
57)	᾽Εμ. 36 —	᾽Οπ. 51	
58)	᾽Εμ. 36 —	᾽Οπ. 51 (;)	
59)	᾽Εμ. 37 ↓	᾽Οπ. 52 ↓	
60)	᾽Εμ. 38	᾽Οπ. 53	

ΜΑΝΤΩ ΚΑΡΑΜΕΣΙΝΗ - ΟΙΚΟΝΟΜΙΔΟΥ