

ΕΚ ΤΟΥ ΑΡΧΑΙΟΥ ΝΕΚΡΟΤΑΦΕΙΟΥ ΤΟΥ ΑΝΑΚΤΟΡΙΟΥ

Κατὰ μῆνα Νοέμβριον τοῦ ἔτους 1954 ἐπόπτευσά μικρᾶς ἀνασκαφῆς εἰς τὸ ἐκτεταμένον νεκροταφεῖον τοῦ Ἀνακτορίου, δυτικῶς τῆς Βονίτσης (εἰκ. 1), γενομένης κατόπιν ἀδείας τοῦ Σ^{του} Ὑπουργείου Παιδείας παρὰ τοῦ ἰδιώτου Δημ. Ἀχειμάστου, κατοίκου Παλαίρου.

Ἡ περιοχὴ αὕτη, γνωστὴ εἰς τοὺς ναυτικούς Χάρτας καὶ εἰς τὸν λαὸν ὑπὸ τὸ ὄνομα *Καπάσες*, ὠνομάσθη οὕτως ἕνεκα τῶν ἀνευρισκομένων ἐκεῖ συχνὰ ἀρχαίων πύθων (καπάσες), ἐντὸς τῶν ὁποίων περιέχονται ταφαί.

Τὸ νεκροταφεῖον τοῦτο ἀνήκει εἰς τὴν ἀρχαίαν πόλιν τοῦ Ἀνακτορίου, ἀποικίαν ἰδρυθεῖσαν περὶ τὸ 630 π. Χ. παρὰ τῶν Κορινθίων καὶ ὑπὸ τὴν ἡγεσίαν τοῦ Ἐχιάδου, νόθου υἱοῦ τοῦ τυράννου τῆς Κορίνθου Κυψέλου¹. Κατὰ τὴν ἀρχαίαν παράδοσιν οἱ τρεῖς υἱοὶ τοῦ τυράννου ἡγήθησαν τῆς ἰδρύσεως περὶ τὸ 630 π. Χ. τῶν τριῶν ἀποικιῶν, τοῦ Ἀνακτορίου, παρὰ τὰς βορείους ἀκτὰς τῆς Ἀκαρνανίας, τῆς Ἀμβρακίας, ἀπέναντι τοῦ Ἀνακτορίου, καὶ τῆς Ἀπολλωνίας, εἰς τὰς Ἰλλυρικὰς ἀκτὰς.

Τὸ Ἀνακτόριον εὐρίσκεται ἐπὶ τῶν νοτίων ἀκτῶν τοῦ Ἀμβρακικοῦ, δεξιὰ τῶ ἐισπλέοντι διὰ τοῦ στενοῦ τῆς Πρεβέζης (εἰκ. 1). Κεῖται παρὰ τὸν νοτιοανατολικὸν μυχὸν τοῦ προκόλπου τοῦ Ἀμβρακικοῦ, περικλειομένου πρὸς δυσμὰς ὑπὸ τῆς γλώσσης τῆς Πούντας, ἔνθα τὸ ἀρχαῖον Ἄκτιον, καὶ πρὸς ἀνατολὰς ὑπὸ τοῦ ἀκρωτηρίου τῆς Παναγίας, ἔνθα σήμερον φάρος, εἰς ἀπόστασιν 7.500 μ. ΝΑ. τοῦ Ἄκτιου καὶ εἰς τὸ μέσον περίπου τῆς ἀπὸ τοῦ Ἄκτιου πρὸς Βόνιτσαν ὁδοῦ².

Ἡ ἀρχαία ἀκρόπολις εἶναι ὠκοδομημένη ἐπὶ τοῦ νοτιοδυτικοῦ σημείου τῆς γλώσσης τῆς Παναγίας, ἐπὶ βραχῶδους προβλήτος (ὑψ. 31,70 μ.), ἔνθα ὁ ΛΕΑΚΕ εἶχε παρατηρήσει τὰ καλῶς διατηρούμενα τότε τεῖχη τῆς ἀρχαίας πόλεως³. Ὁ βραχῶδης οὗτος προβλήτης σχηματίζει πρὸς βορρᾶν τὸν ὄρμον τοῦ Ἀγ. Πέτρου, πρὸς νότον δὲ εὐλίμενον ὄρμισκον. Νοτίως τῆς ἀκροπόλεως καὶ τοῦ ὄρμισκου ἐκτείνεται μικρὰ λεκάνη, περικλειομένη ὑπὸ γηλόφων, λιμνάζουσα κατὰ τὸ πλεῖστον. Εὐρύτε-

1 ΘΟΥΚΥΔ. Α 55, Δ 49, ΣΚΥΜΝΟΣ 459, ΣΤΡΑΒΩΝ I 452, ΠΑΥΣΑΝ. Ε 23, 3 καὶ ΣΤΕΦ. ΒΥΖ. ἐν λ. Ἀνακτόριον.

2 Ἡ θέσις τοῦ Ἀνακτορίου καθορίζεται ἀσφαλῶς ἐκ τῆς γραπτῆς παραδόσεως: ΘΟΥΚΥΔ. ἔ. ἀ., ΣΚΥΛΛΑΣ 34, ΣΚΥΜΝΟΣ 459 καὶ ἰδίᾳ ΣΤΡΑΒΩΝ I 450 καὶ 452, καθ' ὃν τὸ Ἀνακτόριον ἐπὶ γερρονήσου ἰδρυμένον Ἄκτιον

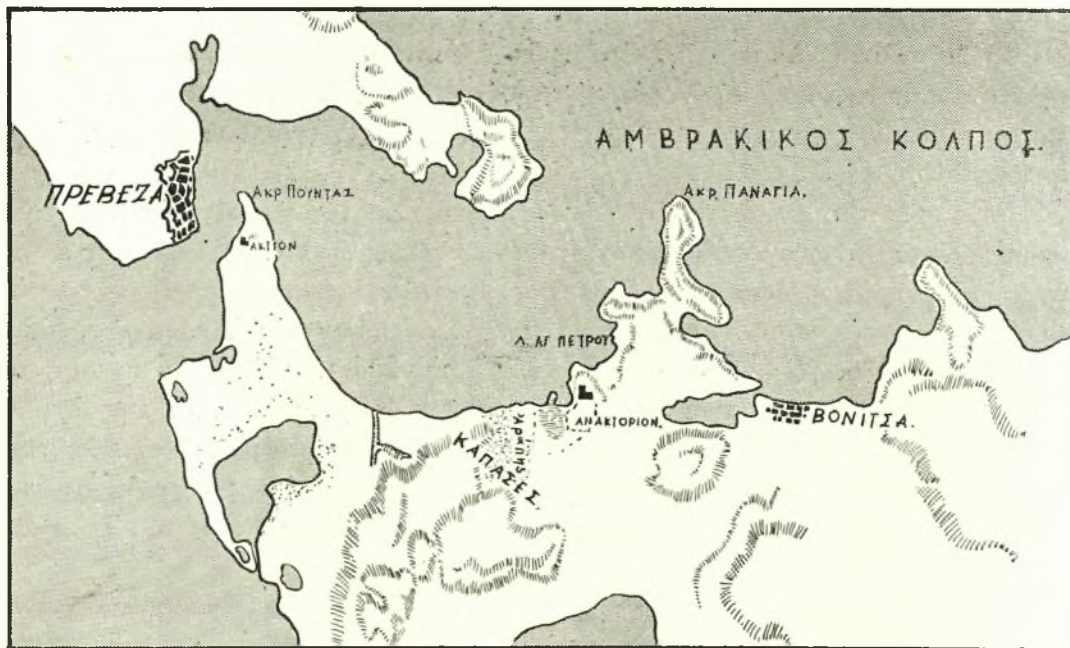
πλησίον.

3 W. M. LEAKE, Travels in Northern Greece, III, 493, ἔνθα καὶ πρόχειρον τοπογραφικὸν σχέδιον. Τὸ τεῖχος, καλύτερον διατηρούμενον τότε, κατεστράφη μετ' ὀλίγον κατὰ τὴν κατασκευὴν ὑπὸ τοῦ Ἀλῆ Πασᾶ τοῦ φρουρίου τῆς Πούντας, παρὰ τὸ Ἄκτιον.

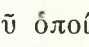
ρος περίβολος, παρακολουθῶν τὴν ὄφρυν τῶν γηλόφων, ἐπεξετάθη βραδύτερον, φαίνεται, νοτίως καὶ δυτικῶς τῆς ἀκροπόλεως, περικλείσας τὴν μικρὰν λεκάνην καὶ τὸ ἔλος¹.

Ἡ περιοχή τοῦ ἀρχαίου νεκροταφείου, ἐκτεινομένη ἀπὸ τοῦ ἔλους, νοτιοδυτικῶς τῆς ἀκροπόλεως, περιλαμβάνει κατὰ μῆκος τῆς παραλίας καὶ εἰς τὸ ἐσωτερικὸν ἔκτασιν ἑκατοντάδων στρεμμάτων, ὡς μαρτυροῦν οἱ κατὰ καιροὺς διανοιγέντες καὶ συληθέντες πολυάριθμοι τάφοι.

Ἡ σκαφικὴ ἔρευνα ἐγένετο εἰς τὰ δύο σημεῖα τῆς θέσεως Ἀράνης - Καπάσες



Εἰκ. 1. Ἡ εἴσοδος τοῦ Ἀμβρακικοῦ μετὰ τοῦ προκόλπου του.

(εἰκ. 1), ἀμφότερα πλησίον τοῦ μνημονευθέντος ἔλους καὶ τοῦ μικροῦ ὄρμου. Ἐπὶ τοῦ πρώτου σημείου, ἀπέχοντος ὀλίγα μόνον μέτρα ἀπὸ τῆς θαλάσσης, ἀπεκαλύφθη, ταφικὸν κτίσμα, ἐπανελημμένως, φαίνεται, ἐρευνηθὲν ὑπὸ τῶν ἀρχαιοκαπήλων, ἔχον σχῆμα , τοῦ ὁποίου ἡ βόρειος μακρὰ πλευρά, ἢ πρόσοψις, μήκους 9,65 μ. ἦτο ἐστραμμένη πρὸς τὴν θάλασσαν. Περὶ τούτου θέλει γίνῃ λόγος ἀλλαχοῦ.

Εἰς ἀπόστασιν ὀλίγων δεκάδων μέτρων νοτιοανατολικῶς τοῦ ταφικοῦ κτίσματος, ἐγγὺς τοῦ ἔλους, ἀνευρέθη κατακεχωσμένος μέγας πίθος (ἐσωτερικὴ διάμ. 1,65 μ.), περιέχων ταφήν. Ἡ θέσις καλύπτεται σήμερον ὑπὸ πυκνῶν πρίνων, σχίνων καὶ βρούλων. Ὁ πίθος εἶχε θραυσθῆ παλαιότερον ἀπὸ τῶν ὤμων, τὰ δὲ τεμάχια εἶχον καταπέσει ἐπὶ τοῦ πυθμένος. Ἡ κοιλία, καίτοι καὶ αὐτὴ θραυσθεῖσα, συνεκρατεῖτο ὑπὸ τῶν χωμάτων, τὰ ὁποῖα περιέβαλλον τὸν πίθον καὶ εἶχον εἰσχωρήσει εἰς τὸ

¹ Ἡ περιοχή αὕτη καλεῖται παρὰ τῶν ἐντοπίων χαρτογραφίαν. Ἀράνης - Καπάσες καὶ οὕτως εἶναι γνωστὴ καὶ εἰς τὴν

ἔσωτερικόν του. Ἐξωτερικῶς ἡ κοιλία ἔφερε διακόσμησιν ἐξ ἀναγλύφου κυματοειδοῦς ταινίας καὶ τριῶν ἐκατέρωθεν ὀριζοντίων ταινιῶν. Ἐντὸς τοῦ πυθμένος καὶ ὑπεράνω τοῦ καταπεσόντος στομίου ἀνευρέθη μέγας πλακοειδῆς λίθος ἐκ φαιοῦ σχιστολίθου, φέρων κάθετον περὶ τὸ κέντρον φυσικὸν τρῆμα, πέραξ τοῦ ὁποίου διεκρίνετο σαφῶς μελανὴ ρευστὴ οὐσία, ὡς πίσσα, σκληρυνθέντα πιθανώτατα λείψανα τῶν διὰ τῆς ὀπῆς ἐντὸς τοῦ πίθου καταχεομένων χοῶν¹. Ὑπὸ τὸν λίθον τοῦτον καὶ ὑπὸ τὰ καταπεσόντα τεμάχια τῶν ὄμων ὑπῆρχον τὰ κεκαυμένα ὄστᾶ τοῦ νεκροῦ καί, θρυμματισμένα ὑπὸ τὸ βάρος τῆς πτώσεως τοῦ λίθου, τὰ ἐναποτεθέντα ἐντὸς τοῦ πίθου ἀγγεῖα (εἰκ. 2-5). Προφανῶς ὁ πίθος, ἐντὸς τοῦ ὁποίου εἶχον ἐναποτεθῆ τὰ ὄστᾶ καὶ τὰ κτερίσματα τοῦ νεκροῦ, εἶχε καταχωσθῆ ἐντὸς τῆς γῆς, τὸ δὲ στόμιον εἶχε κλυφθῆ διὰ τοῦ πλακοειδοῦς λίθου. Ὄταν ὑπὸ τὸ βάρος τῶν ὑπερκειμένων χωμάτων καὶ ἰδίως τοῦ λίθου ὑπεχώρησαν οἱ ὄμοι τοῦ ἀγγείου, ὁ λίθος καὶ τὸ στόμιον κατέπεσον ἐπὶ τοῦ πυθμένος καὶ συνέτριψαν τὰ ἀγγεῖα. Ἐπὶ τῶν χωμάτων ἐκτὸς τοῦ πίθου καὶ εἰς τὸ ὕψος τῆς κοιλίας ἀνευρέθησαν ἐνεσφηνωμένα τὸ Bucchero ἀλάβαστρον τῆς εἰκ. 6 καὶ τεμάχια χαλκοῦ δίνου, προερχόμενα πιθανῶς ἐκ τῶν κτερισμάτων τοῦ νεκροῦ.

Ἀμέσως δυτικώτερον τοῦ πίθου ἀπεκαλύφθη ἕτερος τάφος κεραμοσκεπάστος τοῦ σαγματοειδοῦς τύπου, περιέχων κανονικὴν ταφὴν νεκροῦ ἐστραμμένου πρὸς βορρᾶν. Ἦτο κατεσκευασμένος ἐκ μεγάλων στρωτήρων κεράμων (μῆκος 0,81 μ.) καὶ ἐστρωμένος δι' ὁμοίων κεράμων. Πλησίον τοῦ νεκροῦ ἀνευρέθη τὸ ληκύθιον τῆς εἰκ. 6, χρονολογούμενον περὶ τὸ τελευταῖον τέταρτον τοῦ 5^{ου} π. Χ. αἰ.

Τὰ εὑρήματα ταῦτα μετεφέρθησαν εἰς τὸ Δημοτικὸν Μουσεῖον Ἰωαννίνων, καθαρισθέντα δὲ καὶ συγκολληθέντα, ὅσον ἦτο δυνατόν, κατετέθησαν αὐτόθι. Τούτων παρέχομεν ἐνταῦθα περιγραφὴν.

Τρίλοβος οἰνοχόη κορινθιακὴ (εἰκ. 2 καὶ 7 β), συγκολληθεῖσα ἐκ πολλῶν τεμαχίων. Ἐλλείπουν μικρὰ τμήματα τοῦ στομίου τῆς λαβῆς καὶ τῆς κοιλίας. Ὑψος μετὰ τῆς λαβῆς 0,241 μ., ὕψος μέχρι τοῦ στομίου 0,206 μ., μέγιστη διάμετρος 0,174 μ., διάμετρος βάσεως 0,076 μ. Πηλὸς καθαρὸς, καλῶς ὀπτημένος, χρώματος ὀχροῦ με ἀπόχρωσιν ὑποπρασίνην. Διπλῆ κάθετος κυλινδρική λαβή, ὑψουμένη ὑπὲρ τὸ στόμιον, λαιμὸς κοῖλος καὶ στενός, ἀρθρούμενος μετὰ τῶν ὄμων δι' ὀξείας γωνίας,



Εἰκ. 2. Τρίλοβος οἰνοχόη κορινθιακὴ ἐκ τοῦ Ἀνακτορίου.

¹ Πρόκειται πιθανῶς περὶ μέλιτος, προσφερομένου εἰς τοὺς νεκροὺς κατὰ παλαιωτάτην συνήθειαν. Περὶ τῆς σημασίας τοῦ ἐθίμου τούτου κατὰ τοὺς προϊστο-

ρικούς χρόνους ἰδὲ A. PERSSON, *The Religion of Greece in Prehistoric Times*, 1942, σ. 14 κ. ἐξ. καὶ Asine, σ. 350.

σῶμα ἰσχυρῶς ἐξωγκωμένον, ἀπολήγον ἀποτόμως εἰς στενήν βάσιν. Ταύτην περιβάλλει ταινία μὲ ἀκτῖνας, τὸ δὲ λοιπὸν σῶμα καὶ τὸ ἐσωτερικὸν τοῦ στομίου μέχρι τῆς βάσεως περίπου τοῦ λαιμοῦ καλύπτει ἐξίτηλον βερνίκιον μελανωπὸν, ἀποκλίνον πρὸς τὸ καστανόχρουν¹. Ἐπὶ τῶν ὤμων διπλαῖ κάθετοι ἐγγάρακτοι γραμμαί, ἀπὸ τῆς βάσεως τοῦ λαιμοῦ, ἐναλλασσόμεναι μὲ ἀκτινωτὰς ταινίας ἐκ μελανοῦ χρώματος. Ἀμέσως χαμηλότερον ἐπίθετος ροδίνη ταινία ἐξίτηλος καὶ ἕτεροι δύο ὑπεράνω τῶν ἀκτίνων τῆς βάσεως. Ὑπὸ ταύτην δύο ὁμόκεντροι κύκλοι καὶ μελανὸς κύκλος ἐπὶ τοῦ κέντρου. Ἐπὶ τῆς λαβῆς ἴχνη ὁμοίου βερνικίου.

Τὸ ἐντόνως καμπύλον καὶ τεταμένον περίγραμμα τοῦ ἀγγείου, συνεχιζόμενον μὲ ἀπρόσκοπτον ροὴν ἀπὸ τῆς κορυφῆς μέχρι τῆς βάσεως, δεσμεύεται ἀποτόμως ἐπὶ τῆς στενῆς βάσεως διὰ τοῦ ἐλαφροῦ δακτυλίου της. Ἡ μορφή τῆς οἰνοχόης ἀντιστοιχεῖ μὲ τὸν κατὰ PAYNE τύπον D τῆς α' Κορινθιακῆς περιόδου (Necrocorinthia, σ. 33, εἰκ. 10 D). Τὸν τύπον τοῦτον χαρακτηρίζουν ἡ βαθμιαία κοίλανσις τοῦ περιγράμματος τοῦ λαιμοῦ, ἐν ἀντιθέσει πρὸς τὸν εὐθύγραμμον λαιμὸν τῶν προγενεστέρων περιόδων, ἡ ἔτι περαιτέρω σμίκρυνσις τούτου ἐπ' ὠφελείᾳ πάντοτε τοῦ σώματος τοῦ ἀγγείου, τὸ ὁποῖον ἀποβαίνει ἤδη ὀγκηρότερον (αὐτόθι σ. 32 καὶ 298), καὶ ἡ δι' ὀξείας γωνίας μετάβασις ἀπὸ τοῦ λαιμοῦ εἰς τοὺς ὤμους. Ἄλλ' ἐνῶ ἡ σμίκρυνσις τοῦ λαιμοῦ, ἡ ἀνάπτυξις τοῦ σώματος τῆς οἰνοχόης καὶ ἐν γένει ἡ διαμόρφωσις τοῦ τύπου τούτου ἐγκαινιάζονται ἤδη ἀπὸ τῆς γ' Πρωτοκορινθιακῆς περιόδου (αὐτόθι εἰκ. 10 A-B, ἀρ. 35 A καὶ πίν. 11, 3)², ἡ κοίλανσις τοῦ λαιμοῦ ἀποτελεῖ κύριον γνώρισμα τῆς νέας περιόδου. Τὰ χαρακτηριστικὰ ταῦτα, ἐμφανιζόμενα ἐνταῦθα ἐν πλήρει ἀναπτύξει, χρονολογοῦν τὴν ἰδικήν μας οἰνοχόην περὶ τὸ τέλος τῆς α' περιόδου³. Ἡ ἐξέλιξις τούτων χωρεῖ ἔτι περαιτέρω κατὰ τὰς ἐπομένας μέσσην καὶ τρίτην Κορινθιακὰς περιόδους. Τὸ δεδομένον τοῦτο καὶ ἰδίᾳ ἡ κατὰ τὴν μέσσην συνήθως περίοδον ἐμφάνισις τῶν πλαστικῶν δακτυλίων ἐπὶ τοῦ λαιμοῦ διαστέλλουν ὀριστικῶς τὸν τύπον τῆς οἰνοχόης ταύτης ἀπὸ τοῦ ἀρχαιότερου τῆς α' Κορινθιακῆς περιόδου (αὐτόθι σ. 32, εἰκ. 10 E-H).

Κάθων κορινθιακός (εἰκ. 3), συγκολληθεὶς ἐκ πολλῶν τεμαχίων. Ἐλλείπει τμήμα τῆς βάσεως, τῆς κοιλίας καὶ τῆς λαβῆς. Ὑψος 0,06 μ., διάμετρος μεγίστη 0,186 μ., διάμετρος στομίου 0,103 μ., διάμετρος βάσεως 0,091 μ. Πηλὸς ὄχρως, φωτεινός, καλῶς ὠπτημένος καὶ καθαρός. Βερνίκιον ἐξίτηλον, χρώματος μελανοῦ, ἐνίοτε μάλιστα ροδίζοντος⁴. Σῶμα πεπλατυσμένον, βάσις χαμηλὴ καὶ εὐρεία, λαβὴ μὲ ἀγκιστροειδῆ πέρατα. Εὐρεία ζώνη εἰς τὸ ὕψος τῆς λαβῆς, ἐξαιρουμένη χρώματος, ἐπὶ τῆς ὁποίας ἀναπτύσσεται κυματοειδῶς σῶμα ὄφρα, τοῦ ὁποίου ἡ κοιλία ὑποδηλοῦται διὰ παραλλήλων ἐγγαράκτων γραμμῶν⁵, τὸ δὲ περίγραμμα τοῦ

¹ Ἡ κακὴ διατήρησις τοῦ βερνικίου δὲν ὀφείλεται εἰς τὴν ποιότητα τούτου, ἀλλ' εἰς τὴν ἐπίδρασιν τῶν ἀλατούχων ὑδάτων τοῦ ἐγγύς ἔλους.

² Πρβλ. καὶ S. WEINBERG, Corinth, VII, 1, 181, πίν. 24 P.

³ Πρβλ. Corinth, ἔ. ἀ. VII, 1, πίν. 31, 227 καὶ πίν.

32, 228 (περὶ τὸ 600 π. X.), CVA Louvre A, 437, CVA Oxford II, IIIc, πίν. 5, 15 καὶ Necroc. 745 (ἀρχαῖ 6ου π. X. αἰ.), Délos XVII, πίν. LXII, 142.

⁴ Ἰδὲ ὑποσ. 1, σ. 80.

⁵ Πρβλ. Necroc. πίν. 12, 5-6 καὶ πίν. 15, 1-4. Καθ' ὅμοιον τρόπον περίπου δηλοῦται ἡ φοιλιδωτὴ κοιλία τῶν

λαιμοῦ, τοῦ ρύγχους καὶ τοῦ στρογγύλου ὀφθαλμοῦ τοῦ ἔρπετοῦ δι' ἐγγαράξεως, ἐξαφανισθέντος τοῦ βερνικίου. Ἄνωθι καὶ κάτωθι τοῦ σώματος ἐναλλασσόμενοι διαγωνίως τετράφυλλοι ρόδακες ἐγγάρακτοι. Κατωτέρω δύο ζῶναι ρόδιναί, ἐναλλασσόμεναι μετὰ δύο μελανῶν καὶ ὑπ' αὐτὰς γλωσσοειδῆ κοσμήματα. Τὰ χεῖλη, καμπτόμενα πρὸς τὰ ἔσω μέχρι σχεδὸν τοῦ πυθμένος, καλύπτονται, ὅπως καὶ ὁ πυθμῆν, διὰ βερνικίου. Ἐγγάρακτοι διπλαῖ γραμμαὶ ἀπὸ τῶν χειλέων μέχρι τῶν ὤμων ἐναλλάσσονται μετ' ἀκτινωτῶν ταινιῶν, ἐκατέρωθεν τῶν ὀπείων, ἄνω καὶ κάτω, ἀνὰ μία ροδίνη ταινία. Ὑπὸ τὴν βάσιν δύο ὁμόκεντροι κύκλοι.

Ὁ ΡΑΥΝΕ θεωρεῖ τὸν κώθωνα¹ υἱοθετούμενον ὑπὸ τῆς Κορίνθου ἀπὸ τῆς ἀ' Κορινθιακῆς περιόδου, ἀλλ' ἡ μεγίστη πλειονότης τούτων ἀνήκει εἰς τὴν γ' περίοδον. Ἐν τούτοις ὁ ὑστέρων γεωμετρικῶν χρόνων κορινθιακὸς κώθων ἐξ ἰδιωτικῆς συλλογῆς ἐν Γερμανίᾳ, δημοσιευθείσης παρὰ τοῦ ΝΕΥΓΕΒΑΥΕΡ², διδάσκει ὅτι ὁ



Εἰκ. 3. Κώθων κορινθιακός.

τύπος οὗτος εἶχεν εἰσαχθῆ εἰς τὴν Κόρινθον πολὺ ἔνωρίτερον. Ὁ κώθων τοῦ Ἀνακτορίου δύναται νὰ συγκριθῆ πρὸς τοὺς ΡΑΥΝΕ 722-724 τῆς ἀ' Κορινθιακῆς περιόδου³. Ὁ τρόπος τῆς διακοσμῆσεως προσέτι ἀνήκει εἰς τὴν παράδοσιν τῶν χρόνων τούτων. Ὁ τετράφυλλος ἐγγάρακτος ρόδαξ εἶναι συνήθης ἤδη κατὰ τὴν αὐτὴν περίοδον⁴. Ἡ ὀφιοειδῆς ταινία εἰς τὸ ὕψος τῶν λαβῶν ἀπαντᾷ ἀπὸ τῶν γεωμετρικῶν χρόνων, κοσμουμένη με ἐναλλασσόμενα στίγματα ἢ ἀστέρας, τὰ ὁποῖα ὁμως κατὰ τὴν ἐποχὴν ταύτην ἀντικαθίστανται ὑπὸ τοῦ ρόδακος⁵.

ὄφρων τῆς Γοργῶς τοῦ ἀετώματος τοῦ κατὰ τοὺς αὐτοὺς χρόνους οἰκοδομηθέντος ἀρχαίου ναοῦ τῆς Κερκύρας.

¹ Τὸ ὄνομα τοῦτο προσεδόθη ἐσφαλμένως εἰς τὸ ἀγγεῖον, διότι ὁ κώθων ἦτο *ποτήριον Λακωνικόν* (ΑΘΗΝ. XI, 43), χρησιμοποιούμενον ἄρα πρὸς πόσιν ἀλλὰ τὴν αὐτὴν χρῆσιν ἀποκλείει ἡ διαμόρφωσις τοῦ στομίου τοῦ κώθωνος. Περὶ τῆς πιθανῆς χρήσεως τοῦ ἀγγείου ἰδὲ Ε. ΡΕΡΝΙΣΕ, JdI XIV, 1899, σ. 60-72, ὅστις θεωρεῖ τὸν κώθωνα ὡς θυμιατήριον, καὶ R. M. BURROWS - P. N. URE, JHS XXXI, 1911, σ. 72 κ. ἐξ. Οὗτοι, ἐπὶ τῆ βάσει τοῦ νεωτέρου ὕλικου ἐκ Ρειτσῶνας, συμπεραίνουν ὅτι μερικὰ τοῦλάχιστον τῶν ἀγγείων τούτων ἐχρησιμοποιοῦνται καὶ ὡς λύχνοι (αὐτόθ. σ. 88-97), ὑπόθεσις ἐξενεχθεῖσα τὸ πρῶτον ὑπὸ τοῦ Κ. ΚΟΥΡΟΥΝΙΩΤΟΥ, ΑΕ 1899, σ. 234. Σχετικῶς ἰδὲ καὶ Necroc. σ. 297.

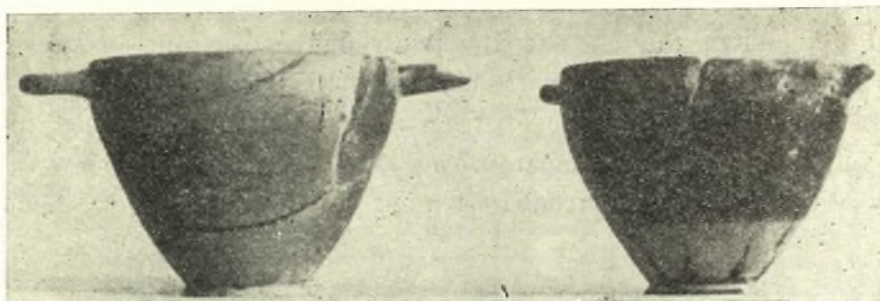
² Antiken in Deutschem Privatbesitz, ... 1938, σ. 37, εἰκ. 147, πίν. 61.

³ Πρβλ. καὶ JHS XXXI, 1911, σ. 73, εἰκ. 2, Corinth, VII, I, πίν. 29, 217.

⁴ Necroc. πίν. 15, 9 (τὸ ἀγγεῖον τοῦτο ἀνήκει εἰς τὴν ἀρχὴν τῆς περιόδου αὐτ. σ. 31), 17, 3. 6. 8, 18, 1 καὶ 21, 1. 7 κ. ἄ. Ὁ ἐγγάρακτος ρόδαξ εἶναι ἤδη γνωστὸς εἰς τὴν Πρωτοκορινθιακὴν κεραμεικὴν, ἀλλ' ἡ μορφή του εἶναι μικρὰ καὶ καθαρά. Ἀπὸ τῆς Μεταβατικῆς περιόδου ἡ χρῆσις του ἀποβαίνει πλέον συνήθης (αὐτ. σ. 31).

⁵ Corinth VII, I, σ. 30, πίν. 13, 84, 33, 217, Necroc. πίν. 7. Ὀφιοειδῆς ταινία με ἐναλλάξ ρόδακας ἀπαντᾷ ἐπίσης ἐπὶ τῆς λαβῆς συγχρόνου κώθωνος ἐκ Συρακῶν, Necroc. 723 A, Mon. Ant. I, 1890, σ. 863.

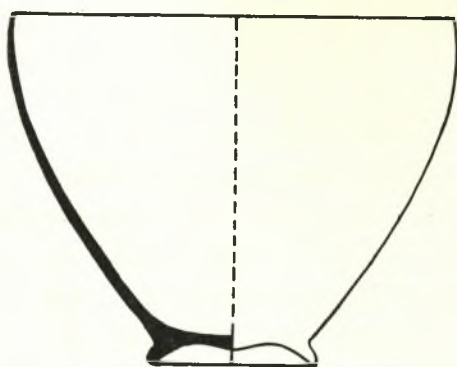
Κοτύλη κορινθιακή (είκ. 4β και είκ. 5), συγκολληθεῖσα ἐκ πολλῶν τεμαχίων. Ὑψος 0,09 μ., διάμετρος στομίου 0,119 μ., διάμετρος βάσεως 0,049 μ. Ἐλλείπουν τεμάχια τῶν χειλέων, τῆς κοιλίας καὶ ἡ μία τῶν κυλινδρικών λαβῶν. Πηλὸς ὠχρὸς, φωτεινὸς καὶ καθαρός, τοιχώματα λεπτά (2 - 2,5 χιλιοστά). Στενὴ δακτυλοειδῆς βάσις, σῶμα φθοειδές, ἀνοιγόμενον λοξῶς πρὸς τὰ ἄνω (είκ. 5), λαβαὶ ὀριζόντιοι κυλινδρικοί, χεῖλη ἀπολεπνυόμενα, βερνίκιον μελανοπύον. Ἐπὶ τῆς βά-



α Εἰκ. 4. Κορινθιακαὶ κοτύλαι. β

σεως ταινία μελανὴ καὶ ἑτέρα ὑπὲρ τὴν βάσιν μὲ ἀκτῖνας· τὸ λοιπὸν σῶμα καὶ τὸ ἐσωτερικὸν καλυπτόμενα ὑπὸ τοῦ βερνικίου. Ἐπίθετος ταινία ἐκ ροδίνου βερνικίου

ὑπὲρ τὰς ἀκτῖνας καὶ ἑτέρα ὑπὸ τὰ χεῖλη. Δύο ὁμόκεντροι ταινιωτοὶ κύκλοι ὑπὸ τὴν βάσιν μὲ στιγμὴν ἐπὶ τοῦ κέντρου.



Εἰκ. 5. Τομὴ κοτύλης εἰκ. 4β (Κλίμαξ 1:2).

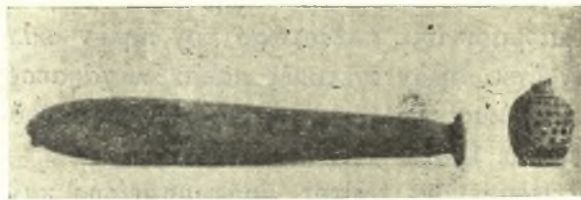
Κοτύλη κορινθιακή (είκ. 4α), συγκολληθεῖσα ἐξ 6 τεμαχίων. Ἐλλείπουν τμήματα τοῦ σώματος καὶ μέρος μιᾶς τῶν κυλινδρικών λαβῶν. Ὑψος 0,107 μ., διάμετρος στομίου 0,127 μ., διάμετρος βάσεως 0,0515 μ. Πηλὸς ὡς προηγουμένως, τοιχώματα πάχους 3 - 3,5 χιλιοστά, λεπτυνόμενα βαθμιαίως πρὸς τὰ χεῖλη. Βερνίκιον μελανὸν ἐξίτηλον. Δακτυλοειδῆς βάσις,

ὀλίγον εὐρύτερα τῆς ἑτέρας κοτύλης μὲ δακτύλιον κατὰ τι βαρύτερον, αἱ πλευραὶ τοῦ ἀγγείου ἀνερχόμεναι λοξῶς πρὸς τὰ ἄνω διὰ χαλαρᾶς καμπύλης. Τὴν βάσιν περιβάλλουν ἀκτῖνες ἐξίτηλοι, τὸ δὲ λοιπὸν σῶμα καὶ τὸ ἐσωτερικὸν διατηροῦν ἴχνη μελανοῦ βερνικίου. Ὑπὸ τὰ χεῖλη ροδίνη ταινία πιθανῶς.

Τὸ σχῆμα τῆς κοτύλης εἶναι ἐπιπόνησις κορινθιακή, κατ' ἐπίδρασιν, φαίνεται, τῆς μεταλλοτεχνίας, ἀποβαῖνον ὁ προσφιλέστερος τύπος τῆς κορινθιακῆς κεραμικῆς (Necroc., σ. 294). Ταύτης ἡ καταγωγή ἀνέρχεται εἰς τὸ β' ἡμισυ τοῦ 8^{ου} π. Χ. αἰ., ἡ δὲ συνεχῆς ἐξέλιξις τῆς παρακολουθεῖται ἀδιάσπαστος μέχρι τοῦ 5^{ου} π. Χ. αἰ. Κατὰ τὴν πρώιμον Κορινθιακὴν περίοδον αἱ κοτύλαι ἀποκτοῦν κατὰ κανόνα στενότερον πόδα καὶ ἀναλογίας ραδινωτέρας, ἐν συγκρίσει πρὸς τὰς ὑστέρας Πρωτοκορινθιακᾶς, διακρινόμενας ἔνεκα τοῦ χαμηλοῦ σώματος καὶ τῆς πλατείας βάσεως.

Περὶ τὸ τέλος τῆς α΄ Κορινθιακῆς περιόδου παρατηρεῖται ἀφ' ἑτέρου τάσις πρὸς ἄλλας κατευθύνσεις μὲ βραχυτέρας ἀναλογίας καὶ εὐρεῖαν βάσιν, ἐξελισσομένας ἔτι περαιτέρω κατὰ τὴν ἐπομένην περίοδον¹. Ἡ ἐρυθρὰ ταινία ἐπίσης, ἡ πλαισιώνουσα τὴν μελανὴν ἐπιφάνειαν τῆς κοτύλης, εἶναι τυπικὸν στοιχεῖον τῆς α΄ περιόδου (Corinth, ἔ.ἀ. σ. 59).

Ἀλάβαστρον Bucchero (εἰκ. 6), μὲ συγκεκολλημένον τὸ δακτυλοειδὲς στόμιον ὕψος 0,314 μ., μεγίστη διάμετρος 0,053 μ., ἐλαχίστη 0,027 μ. Πηλὸς μετριῶς σκληρὸς, μελανότεφος, περιέχων εἰς μικρὰν ποσότητα μικρότατα ψήγματα μαρμαρυγίου. Ἡ ἐπιφάνεια διατηρεῖ μερικῶς τὸ λάμπον μελανὸν γάνωμα (Firnīs),



Εἰκ. 6. Ἀλάβαστρον bucchero καὶ ληκύθιον.

ὀφειλόμενον εἰς πρόσθετον ἐπίχρισμα καὶ στίλβωσιν. Σχῆμα λίαν ἐπίμηκες, πλευραὶ εὐθύγραμμοι, βάσις ὀξεῖα, δακτυλοειδὲς στόμιον καὶ ὑπ' αὐτὸ λαιμὸς μὲ δακτύλιον.

Ἀλάβαστρα Bucchero ἀνευρίσκονται εἰς πλείστας περιοχὰς τῆς Μεσογείου². Ἡ μορφή των ποικίλλει κατὰ τὸ σχῆμα καὶ τὴν διακόσμησιν ἄλλοτε δηλ. ταῦτα εἶναι βραχύτερα καὶ ἄλλοτε ἐξαιρετικῶς ἐπιμήκη, ὡς τὸ ἰδικὸν μας, ἄλλοτε δὲ πάλιν ἡ ἐπιφάνειά των κοσμεῖται στερεοτύπως δι' ἐγκαρσίων ἀντακώσεων, εἴτε κατὰ ζώνας³ εἴτε ἐξ ὀλοκλήρου⁴, καὶ ἄλλοτε παραμένει ἀπλῆ καὶ ἀκόσμητος⁵. Τὰ ἀγ-

1 Corinth VII, 1, σ. 72. Μορφολογικῶς αἱ εἰκονιζόμεναι κοτύλαι εἶναι νεώτεραι τῆς ἐκ Κορίνθου, αὐτ. πίν. 24, 176 τῆς γ' Πρωτοκορινθιακῆς περιόδου καὶ σύγχρονοι τῶν ἐν πίν. 33, 261-265, χρονολογουμένων περὶ τὸ 600 π. X.

2 Σύνοψιν τῶν διαφορῶν γνωμῶν περὶ τῶν πιθανῶν τόπων καταγωγῆς τῶν Bucchero ἰδὲ PFUHL, Malerei und Zeichnung, σ. 152 - 153, § 146 - 148, PAYNE, BSA XXIX, 1929, σ. 277, BLINKENBERG, Lindos I, σ. 275 κ. ἔξ., Délos XVII, σ. 75. Ἐπικρατεστέρα φαίνεται ἡ γνώμη περὶ τῆς καταγωγῆς των ἐκ τοῦ Ἀνατολίζοντος ρυθμοῦ τῆς ἐλληνικῆς Ἀνατολῆς καὶ μάλιστα τῆς Αἰολίδος. Ἡ ὑπαρξὶς ἰδίᾳ ἀφθόνων ψηγμάτων μαρμαρυγίου εἰς πολλὰ ἀγγεῖα Bucchero, τὰ ὅποια καθιστοῦν τὸν πηλὸν λίαν σκληρόν, εὐνοοῦν τὴν ἄποψιν ταύτην (PFUHL, ἔ. ἀ. σ. 152, Lindos I, σ. 277). Ἐκ τῶν πιθανωτέρων τόπων ἀφετηρίας καὶ διαρκῆς κέντρον μεγάλης ἀναπτύξεως τῆς κεραμικῆς ταύτης θεωρεῖται ἡ Λέσβος, διότι εἰς τὴν Ναύκρατιν, ἀποικισθεῖσαν ὑπὸ Λεσβίων, ἀνευρέθησαν πολυάριθμα Bucchero μὲ ἀφιερωματικὰς ἐπιγραφὰς Μυτιληναίων

ἀναθετῶν, μαρτυρούσας τὴν ἐκ Λέσβου προέλευσιν τῶν ἀγγείων (ERNEST GARDNER, Naukratis II, σ. 47 κ. ἔξ., 65 κ. ἔξ., H. PRINZ, Funde aus Naukratis, 1906, σ. 58, G. LOESCHKE, A.A VI, 1891, σ. 18). Ἡ συνύπαρξις προσέτι εἰς Ναύκρατιν ἀπλῶν ἀγγείων Bucchero καὶ ἐτέρων μετὰ πλαστικῆς ἢ καὶ γραπτῆς ἐκ λευκοῦ καὶ ἐρυθροῦ βερνικίου διακοσμῆσεως παρουσιάζεται ἐπίσης καὶ εἰς τὴν Λέσβον καὶ τὴν Αἰολίδα (PFUHL, ἔ. ἀ. σ. 152). Πιθανώτατα ὁμως τὰ ἀγγεῖα ταῦτα παρήγοντο καὶ εἰς ἄλλα κέντρα τῆς Ἀνατολῆς, τὴν Σάμον, τὴν Ρόδον, τὴν Ναύκρατιν (PAYNE, ἔ. ἀ. σ. 277).

3 Délos X, πίν. XVIII, B, 114 - 116, τ. XVII, πίν. XLIX, c, 3, Lindos I, πίν. 43, 962, Clara Rhodos III, σ. 79, εἰκ. 70.

4 Lindos I, πίν. 44, 961, Clara Rhodos III, σ. 58 εἰκ. 49, σ. 74, εἰκ. 65, σ. 79, εἰκ. 70, Délos XVII, πίν. XLIX, c, 4.

5 Délos X, πίν. XVIII, 117, Lindos I, σ. 278 (960) καὶ σ. 275, 1, ἔνθα πλείονα παραδείγματα ἐκ τάφων τῶν Ὑβλαίων Μεγάρων.

γεία Bucchero δὲν παρουσιάζουν καμμίαν πρωτοτυπίαν σχημάτων ἢ διακοσμῆσεως, ἀλλ' ἀναπαράγουν μηχανικῶς τοὺς παραδεδομένους ἐκ τῆς λοιπῆς γραπτῆς κεραμεικῆς τύπους¹. Ἡ ἐξαιρετικῶς ἐπιμήκης μορφή τοῦ εἰκονιζομένου ἀλαβάστρου φαίνεται ὅτι ἔχει τὴν προέλευσίν της ἐκ τῶν γραπτῶν κορινθιακῶν ἀλαβάστρων². Τόπος προελεύσεως τούτου δύναται νὰ θεωρηθῆ μετὰ βεβαιότητος ἢ Κόρινθος, διότι τὸ ἀγγεῖον προέρχεται πιθανότατα ἐκ τοῦ αὐτοῦ τάφου μετὰ τῶν λοιπῶν κορινθιακῶν ἀγγείων. Ἡ ἐκ Κορίνθου εἰσαγωγή του εἶναι καὶ ἄλλως πιθανή, διότι τὸ Ἄνακτόριον ὑπῆρξεν ἀποικία τῶν Κορινθίων. Ἡ Ἀργολιδοκορινθία ἄλλωστε φαίνεται ὅτι ὑπῆρξε κέντρον κατασκευῆς καὶ ἐξαγωγῆς ἀγγείων Bucchero³. Ἡ μετρία παρουσία ψηγμάτων μαρμαρυγίου ἐντὸς τοῦ πηλοῦ δὲν ἀποδεικνύει τὴν ἀνατολικὴν προέλευσίν του, διότι τὰ ἀνατολικῆς κατασκευῆς Bucchero χαρακτηρίζεται ἀφθονος ποσότης μαρμαρυγίου, καθιστῶσα τὸν πηλὸν σκληρόν. Ἀντιθέτως τὸ ἰδικόν μας ἀλάβαστρον ἔχει πηλὸν σχετικῶς μαλακόν, χρασσόμενον διὰ τοῦ ὄνυχος, καὶ ἀραιὰ ψήγματα μίκας, ὅπως καὶ εἰς τὰ Bucchero τοῦ Ἀργεῖο-Κορινθιακοῦ κύκλου (PFUHL, ἔ.ἀ. σ. 153).

Ἡ ἀνθησις τῆς κεραμεικῆς ταύτης, διατηρηθείσης καθ' ὅλην τὴν περίοδον τῆς ἀρχαιότητος, συμπίπτει μὲ τὸ β' ἡμισυ τοῦ 7^{ου} π. Χ. αἰ. καὶ ἐξακολουθεῖ συνεχιζομένη καὶ κατὰ τὸν 6^{ον}, τὸν ὁποῖον καλύπτει κατὰ μέγα μέρος⁴. Τὸ εἰκονιζόμενον ἀλάβαστρον μὲ τὴν ἐπιμήκη ἀκόσμητον μορφήν καὶ ἄνευ ὀπίων συνδέεται στενῶς μὲ τὰ μνημονευθέντα γραπτὰ ἀλάβαστρα ἐξ Ὑβλαίων Μεγάρων καὶ τοῦ Μονάχου τῆς α' κορινθιακῆς περιόδου καὶ μὲ τὰ Bucchero ἀλάβαστρα μερικῶν ἄλλων περιοχῶν τῆς αὐτῆς περιόδου⁵ καὶ δύναται διὰ τὸν λόγον τοῦτον νὰ τοποθετηθῆ πιθανότατα εἰς τὸ τελευταῖον τέταρτον τοῦ 7^{ου} ἢ τὰς ἀρχὰς τοῦ 6^{ου} π. Χ. αἰ.

Ληκύθιον ἀττικόν (εἰκ. 6), προερχόμενον, ὡς ἐσημειώσαμεν ἀνωτέρω (σ. 79), ἐκ τοῦ κεραμοσκεπάστου τάφου παρὰ τὸν πίθον. Ἐλλείπουν ὁ λαιμὸς ἀπὸ τῆς βάσεως καὶ ἡ ταινιόσχημος λαβή, ἧς διακρίνονται ἴχνη ἐπὶ τοῦ σώματος τοῦ ἀγγείου. Ὑψος σφζόμενον 0,0635 μ., διάμετρος κοιλίας 0,047 μ., διάμετρος βάσεως 0,0335 μ. Πηλὸς καθαρὸς κεραμόχρους, καλῶς ὠπτημένος, σῶμα ἐπιμεμηκυσμένης σφαίρας, καλυπτόμενον διὰ κοκκίδων μελανοῦ γανώματος. Ἐπὶ τῶν ὤμων δύο ταινίαι καὶ ὑψηλότερον ἐπὶ τοῦ λαιμοῦ ἴχνη γλωσσοειδοῦς κοσμήματος σχηματοποιημένου. Ἐπὶ τῆς βάσεως πλατεῖα ταινία μελανή καὶ ἑτέρα στενὴ ὑπὲρ αὐτήν. Τέλος τοῦ 5^{ου} π. Χ. αἰῶνος.

Ἐν τῷ συνόλω των τὰ ἐντὸς τοῦ πίθου ἀγγεῖα εἶναι δυνατὸν νὰ χρονολο-

¹ Lindos I, σ. 276 - 277.

² Περὶ Mon. Ant. I, σ. 881-882 (Necroc. 471A), τ. XV, πίν. 17, 11 (Necroc. 472· πιθανῶς τῆς β' περιόδου), J. SIBVEKING - R. HACKL, Die Königliche Vasensammlung zu München, 1912, I, πίν. 10 (324), CVA Louvre III ca, πίν. 32, 2-4. 11, Lindos I, σ. 277.

³ Ὁ JOHANSEN (Les vases Sicyoniens, 1923, σ. 174-175), ἐκ τῆς ἀνευρέσεως τῶν ἀγγείων Bucchero

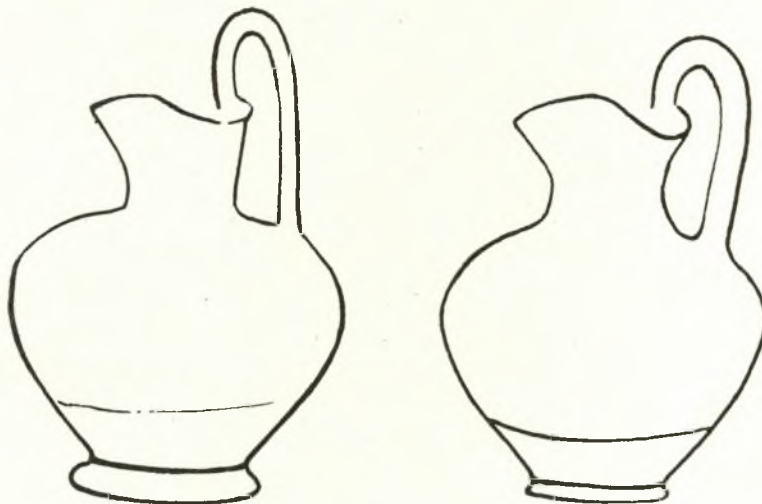
εἰς τὴν Ἀργολίδα καὶ Αἴγινα, θεωρεῖ πολὺ πιθανὴν τὴν ὑπαρξίν τοιούτου Ἀργεῖου ἐργαστηρίου.

⁴ PFUHL, σ. 152, Lindos I, σ. 275 - 276.

⁵ Τὰ δύο μνημονευθέντα ἀλάβαστρα ἐκ Ρόδου παραδείγματος χάριν ἐκ τοῦ τάφου XLV χρονολογοῦνται εἰς τὴν αὐτὴν περίοδον, ἔνεκα τοῦ ἐντὸς τοῦ αὐτοῦ τάφου ἀνευρεθέντος γραπτοῦ ἀλαβάστρου.

γηθοῦν εἰς τοὺς περὶ τὸ 600 π. Χ. χρόνους ἢ ὀλίγον βραδύτερον. Ἡ ἐξειλιγμένη μορφή τῆς οἰνοχόης ἀπαντᾷ κατὰ τοὺς χρόνους τούτους. Εἶναι ἀσφαλῶς μεταγενεστέρα τῆς οἰνοχόης τοῦ Λούβρου ἐκ Καμείρου¹, χρονολογουμένης περὶ τὸ τέλος τῆς Μεταβατικῆς περιόδου, καὶ ἔγγυς δύο ἐτέρων οἰνοχοῶν ἐκ Καμείρου καὶ ἐκ Κορίνθου², χρονολογουμένων περὶ τὸ 600 π. Χ. ἢ ἀμέσως μετὰ ταῦτα, κατὰ τὴν πρώτην δηλ. δεκαετίαν τοῦ 6^{ου} π.Χ. αἰ.

Δύο ἄλλαι οἰνοχόαι ἐξ Ἀπολλωνίας τῆς Ἰλλυρίας, κορινθιακῆς ἀποικίας, ἰδρυθείσης, ὡς γνωστόν, συγχρόνως μετὰ τοῦ Ἀνακτορίου, ἀνευρεθεῖσαι μετ' ἄλλων ἀγγείων ἐντὸς πίθου, περιέχοντος τὴν τέφραν νεκροῦ, ἀνήκουν εἰς τὴν προ-



Εἰκ. 7. Οἰνοχόαι ἐξ Ἀπολλωνίας (α) καὶ Ἀνακτορίου (β).

χωρημένην μέσην Κορινθιακὴν περίοδον (εἰκ. 7α)³. Ἦδη ὅμως ἡ χρονολογικὴ ἀπόστασις μετὰ τῶν τελευταίων τούτων καὶ τῆς οἰνοχόης τοῦ Ἀνακτορίου (εἰκ. 7β) εἶναι αἰσθητή. Εἰς ταύτας ἡ διάσπασις τοῦ περιγράμματος τοῦ λαιμοῦ καὶ τῶν ὤμων ἔχει χωρήσει ἔτι περισσότερον, ἔνεκα τῆς ἀνυψώσεως τῶν ὤμων, ἡ βᾶσις ἔχει ἀναπτυχθῆ κατ' ὕψος καὶ κατὰ πλάτος, τὸ σῶμα ἀπέβη συμπαγέστερον, ἡ δὲ μορφή τῶν ἀγγείων κατέστη σταθερὰ καὶ τεκτονικὴ. Τέλος ἡ μία τούτων προσέλαβε τὸν χαρακτηριστικὸν διὰ τοὺς χρόνους τούτους πλαστικὸν δακτύλιον ἐπὶ τοῦ λαιμοῦ, εἰς τὰ σημεῖα ἀρθρώσεώς του μετὰ τοῦ στομίου καὶ τῶν ὤμων. Κατὰ ταῦτα ἡ οἰνοχόη τοῦ Ἀνακτορίου, ἀσφαλῶς μεταγενεστέρα τῆς οἰνοχόης τοῦ Λούβρου, ἀρχαιοτέρα τῶν ἐξ Ἀπολλωνίας καὶ σύγχρονος πρὸς τὰς οἰνοχόας τῆς Κορίνθου καὶ τῆς Ὀξφόρδης, δύναται νὰ χρονολογηθῆ εἰς τὸ τέλος τῆς πρώτου Κορινθιακῆς περιόδου, περὶ τὸ 600 π. Χ. ἢ ἀμέσως μετὰ ταῦτα. Κατὰ τι ἀρχαιο-

1 CVA Louvre III ca, πίν. 24, 1-2 καὶ Necroc. 128.

2 CVA Oxford II, IIIc, πίν. V, 13 καὶ PAYNE 745, Corinth VII, I, πίν. 31, 227 πίν. 32, 228.

3 L. REY, Albania IV, σ 12 κ. ἐξ. εἰκ. 7 καὶ 13. Ταύτας ὁ Rey ἀναβιβάζει εἰς τοὺς μεταξὺ τῶν μέσων

τοῦ 7ου καὶ ἀρχῶν τοῦ 6ου π.Χ. αἰῶνος χρόνους (αὐτ. σ. 16). Αὗται ὅμως χρονολογοῦνται κατὰ τὴν προχωρημένην μέσην Κορινθιακὴν περίοδον, ἀντιστοιχοῦσαν πρὸς τοὺς τύπους F-H κατὰ PAYNE (Necroc., εἰκ. 10).

τεραι φαίνονται αί δύο κοτύλαι. Ἡ ὑπὸ τὰ χεῖλη ροδίνη ἐπίθετος ταινία καὶ ἡ καλὴ τεχνικὴ τοῦ πηλοῦ εἶναι γνωρίσματα τῆς πρωίμου περιόδου. Ἔνεκα τῶν ὑψηλῶν πως εἰσέτι ἀναλογιῶν καὶ τῶν σχετικῶς ἐλαφρῶν βάσεων πρέπει νὰ τοποθετηθοῦν ὀλίγον πρὸ τοῦ τέλους τῆς περιόδου, ὅτε πλέον παρατηρεῖται, ὡς εἴπομεν, ἀντίθετος τάσις πρὸς συμπαγεῖς ἀναλογίας, ἐξελισσομένας ἔτι περαιτέρω κατὰ τὴν ἐπομένην περίοδον.

Τὸ σχῆμα τοῦ κώθωνος δὲν ἀποτελεῖ ἀσφαλὲς κριτήριον χρονολογήσεως. Γενικῶς θεωρεῖται ὅτι τὸ σχῆμα τοῦτο ἐγκαινιάζεται ἐν Κορίνθῳ κατὰ τὴν αὐτὴν περίοδον· ἀλλ' ὁ μνημονευθεὶς ἤδη κώθων τῆς ἰδιωτικῆς συλλογῆς ἐν Γερμανίᾳ, ἀνήκων εἰσέτι εἰς Γεωμετρικοὺς χρόνους, διευρύνει κατὰ ἓνα περίπου αἰῶνα τὴν ἱστορίαν τοῦ ἀγγείου τούτου. Κατὰ τὴν τελευταίαν Κορινθιακὴν περίοδον σημειοῦται ἰδιαιτέρα ἐπίδοσις τοῦ ἀγγείου, ἄνευ αἰσθητῆς μεταβολῆς τῆς μορφῆς. Ἀλλὰ τὸ ὡς ὀφιοειδὲς κόσμημα περιθέον τὴν κοιλίαν τοῦ ἀγγείου σῶμα τοῦ ὄφραως καὶ ἰδίᾳ οἱ τετράφυλλοι ἐγγάρακτοι ρόδακες, ἐναλλάξ τοποθετημένοι, εἶναι διακοσμητικὸν θέμα τῆς πρωίμου περιόδου. Εἰς τοὺς αὐτοὺς ἐπίσης χρόνους δύναται νὰ τοποθετηθῇ καὶ τὸ *Bucchero* ἀλάβαστρον, προερχόμενον πιθανῶς ἐκ τῶν κτερισμάτων τοῦ πίθου. Ἐπομένως ἢ ἐντὸς τούτου ταφῆ δύναται νὰ χρονολογηθῇ ἀσφαλῶς περὶ τὸ 600 π.Χ. ἢ κατὰ τὰς πρώτας δύο δεκαετίας τοῦ 6^{ου} π.Χ. αἰῶνος.

Ἄν καὶ περιορισμένης κλίμακος ἢ γενομένη εἰς τὸ νεκροταφεῖον τοῦ Ἀνακτορίου ἔρευνα, ἐν τούτοις ἐπιτρέπει νὰ ἐννοήσωμεν τὴν σπουδαιότητα τῆς περιοχῆς διὰ τὴν ἀρχαιολογικὴν ἔρευναν. Τὸ Ἀνακτόριον, ἔνεκα τῆς ἐπικαίρου γεωγραφικῆς θέσεώς του, παρὰ τὸν εἰσπλουν τοῦ Ἀμβρακικοῦ, ὑπῆρξεν ἐν ἐκ τῶν ἐμπορικῶν ἐκείνων ἐρεισμάτων τῶν Κορινθίων εἰς τὰς δυτικὰς ἀκτὰς τῆς Ἑλλάδος, διὰ τῶν ὁποίων οὗτοι ἐπέβαλλον τὴν οἰκονομικὴν κυριαρχίαν των ἐπὶ τῆς Ἀδριατικῆς καὶ ἐξησφάλιζον τὴν ὁμαλότητα καὶ τὴν σταθερότητα τοῦ ἐμπορίου των μετὰ τῆς Αἰτωλοακαρνανίας καὶ τῆς Ἠπείρου, περιοχῶν ἐξαιρετικῶς συντηρητικῶν εἰς πολιτισμόν. Διὰ τῆς ἰδρύσεως τοῦ Ἀνακτορίου καὶ τῆς ἀπέναντι Ἀμβρακίας ὁ Ἀμβρακικὸς καθίστατο πλέον ἐσωτερικὴ θάλασσα τῶν Κορινθίων¹. Αἱ περιοχαὶ αὗται ὑπῆρξαν, φαίνεται, πεδῖον ἐκμεταλλεύσεως τῶν Μυκηναίων ἤδη ἐμπορῶν, τὴν ὁποίαν ὁμως ἀνέκοψαν αἱ μετὰ τὴν κάθοδον τῶν Δωριέων ἐπελθοῦσαι μεταβολαί². Ἀλλ' ἀπὸ τοῦ 7^{ου} π.Χ. αἰῶνος καὶ ἐξῆς ὁ Ἀμβρακικὸς καθίσταται καὶ πάλιν πεδῖον οἰκονομικοῦ ἀνταγωνισμοῦ τῶν νοτίων Ἑλλήνων, ἰδίως δὲ μετὰ τῶν Κορινθίων, τῶν Ἠλείων καὶ τῶν Κερκυραίων διὰ τῆς ἰδρύσεως σειρᾶς ἀποικιῶν³.

Ἡ ἐγκατάστασις εἰς τὴν ΒΔ. Ἑλλάδα κορινθιακῶν ἀποικιῶν συμπίπτει μὲ τὴν μεγίστην οἰκονομικὴν ἀνθησιν τῆς πόλεως. Εἶναι ἡ ἐποχὴ τῆς μεγάλης ἐμπο-

¹ C. BUSOLT, *Griechische Geschichte* I², σ. 641-43, RE² Suppl. IV, 1018.

² Τοῦτο δύναται νὰ ὑποτεθῇ καὶ διὰ τὴν Ἠπειρὸν ἐπὶ τῇ βάσει μυκηναϊκῶν τινῶν εἰρημάτων, προερχομένων ἐκ τάφων παρὰ τὸ Καμπάκι, βορείως τῶν Ἰωαννίνων, περὶ τῶν ὁποίων ἀσχολούμεθα εἰς τὴν ΑΕ 1956, σ. 114-153. Προχείρως ἰδὲ Σ.Ι. ΔΑΚΑΡΗ, Ἡ ἐθνικότης τῶν ἀρχαίων Ἠπειρωτῶν, Ἠπειρ. Ἐστία 1954, σ. 675

κ.ἐξ., BCH LXXVIII, 1954, σ. 135. Ἀνάλογος διεΐσδυσις τοῦ μυκηναϊκοῦ ἐμπορίου διαπιστοῦται, μεσοῦντος τοῦ 14ου αἰῶνος, εἰς τὴν κεντρικὴν Μακεδονίαν, πρβλ. W. A. HEURTLEY, *Prehistoric Macedonia*, Cambridge 1939, σ. 96, 112, 124, 126, 129.

³ Ὁ N. HAMMOND θεωρεῖ πιθανὴν τὴν ἀποψιν ὅτι ἡ ἰδρύσις τῶν τριῶν ἀποικιῶν τῶν Ἠλείων, τῆς Πανδοσίας, τοῦ Βουχετίου καὶ τῆς Ἐλατείας, ἐπὶ τῆς

ρικής δραστηριότητος τῶν Κορινθίων, ὅπως ἀποδεικνύεται ἐκ τῆς εὐρυτάτης ἐξάπλωσεως τῶν κορινθιακῶν ἀγγείων τοῦ τελευταίου τετάρτου τοῦ 7^{ου} π.Χ. αἰ., τὰ ὅποια τώρα ἐξάγονται εἰς μεγαλυτέραν κλίμακα ἀπὸ κάθε ἄλλην ἐποχὴν. Ἰδιαιτέρως ἐκδηλοῦται τὸ ἐνδιαφέρον τῶν Κορινθίων διὰ τὴν ΒΔ. Ἑλλάδα, ἣτις διὰ τῆς ἀλύσεως τῶν νέων ἀποικιῶν ὑπήχθη ὑπὸ τὴν οἰκονομικὴν ἐπιρροὴν των¹. Τὰ ὀλίγα ἐπὶ τοῦ παρόντος εὐρήματα ἐκ τοῦ νεκροταφείου τοῦ Ἀνακτορίου, ἀποκλειστικῶς κορινθιακῆς προελεύσεως, παρέχουν σαφῆ μαρτυρίαν περὶ τῆς ἐμπορικῆς κυριαρχίας τῶν Κορινθίων κατὰ τοὺς χρόνους τούτους.

Παρὰ τὰς ἀπὸ μακροῦ λεηλασίας τοῦ νεκροταφείου τὰ εὐρήματα ταῦτα παρέχουν σοβαρὰς διαβεβαιώσεις, ὅτι συστηματικαὶ ἀνασκαφαὶ θὰ εἶχον ἀξιόλογα ἀποτελέσματα εἰς εὐρήματα καὶ συμπεράσματα. Τὸ νεκροταφεῖον διετηρήθη ἐν ἐνεργείᾳ ἐπὶ μακρόν, ἀπὸ τοῦ 7^{ου} π.Χ. αἰ. μέχρι τοῦ τέλους σχεδὸν τοῦ 1^{ου} π.Χ. αἰ., ὅτε ἡ πόλις τῶν Ἀνακτορίων ὑπήχθη εἰς τὴν δικαιοδοσίαν τῆς ἑλληνορωμαϊκῆς Νικοπόλεως (30 π.Χ.), καταστᾶσα λιμὴν ταύτης, τῶν πλείστων τῶν κατοίκων τῆς συνοικισθέντων εἰς τὴν νέαν πόλιν (ΣΤΡΑΒ. X 450). Αἱ ἐπίμονοι λεηλασίαι τοῦ νεκροταφείου ἀποδεικνύουν πόσον ἐπικερδεῖς καὶ καταστρεπτικαὶ ὑπῆρξαν αἱ ἐκάστοτε προσπάθειαι τῶν ἀρχαιοκαπήλων. Ἀλλὰ καὶ εἰς πορίσματα ἡ συστηματικὴ σκαφικὴ ἔρευνα θὰ ἦτο πλουσία. Τὸ γεγονὸς ἴδιον, ὅτι τὸ Ἀνακτοριον ἰδρύθη κατὰ τὸ τέλος τῆς Μεταβατικῆς περιόδου, ἀποτελεῖ λαμπρὸν *terminus post quem* διὰ τὰ ἀγγεῖα τῆς προῖμου κορινθιακῆς περιόδου. Πρὸς τούτοις θὰ καθίσταντο περισσότερο κατανοητὰ αἱ κατὰ καιροὺς διάφοροι ἐμπορικαὶ σχέσεις, αἱ ὅποια ἦτο φυσικὸν νὰ διασταυρῶνται ἐπὶ τῶν Ἀκαρνανικῶν καὶ Ἡπειρωτικῶν ἀκτῶν καὶ ἐπὶ τοῦ Ἀμβρακικοῦ, κυρίως μετὰ τὴν ἄνοδον τῆς ναυτικῆς δυνάμεως τῶν Ἀθηνῶν καὶ τὴν ἀφύπνισιν τοῦ ἐνδιαφέροντος τοῦ ἀθηναϊκοῦ ἐμπορίου εἰς τὴν περιοχὴν ταύτην. Τὸ γεγονὸς, ὅτι τὰ κτερίσματα τοῦ πίθου ἐν τῷ συνόλω των προέρχονται ἐκ τῆς Κορίνθου, ἐνῶ τὸ μοναδικὸν ἀγγεῖον τοῦ ἐκ κεράμων κατασκευασμένου σαγματοειδοῦς τάφου τοῦ τέλους τοῦ 5^{ου} π.Χ. αἰ. εἶναι ἀττικόν (εἰκ. 6β), κατανοεῖται καλύτερον, ἐὰν λάβωμεν ὑπ' ὄψιν τὰς ἐπελθούσας μεταβολάς, ὡς πρὸς τὴν πολιτικὴν ἐπιρροὴν ἐπὶ τοῦ σημαντικοῦ τούτου τομέως τῆς ΒΔ. Ἑλλάδος, κατὰ τὸ χρονικὸν διάστημα ἀπὸ τοῦ τέλους τοῦ 7^{ου} π.Χ. αἰ. μέχρι τῆς πρώτης φάσεως τοῦ Πελοποννησιακοῦ πολέμου, ἐποχῆς ὑπερισχύσεως τῆς ἐπιρροῆς τῶν Ἀθηνῶν².

ζώνης βορείως τοῦ Ἀμβρακικοῦ, προηγήθη τῶν Κορινθιακῶν ἀποικιῶν τῆς Ἀμβρακίας καὶ τοῦ Ἀνακτορίου (The Colonies of Elis in Cassopæa, Ἀφιέρωμα εἰς τὴν Ἡπειρον, εἰς μνήμην, Χρ. Σούλη, 1954, σ. 31-32). Πρβλ. καὶ ΑΕ 1956, σ. 152.

1 Σχετικῶς ἰδὲ s. WEINBERG, Corinth VII, I, σ. 55. Περὶ τῆς ἐν γένει διασπορᾶς τῶν κορινθιακῶν ἀγγείων τῆς περιόδου ἰδὲ Necros., σ. 181 κ. ἑξ. Τὴν διείσδυσιν τοῦ ἐμπορίου τῆς Κορίνθου εἰς τὴν ἀνατολικὴν περιοχὴν τῆς Ἀδριατικῆς ἐκτὸς τῆς ἰδρύσεως σειρᾶς ἀποικιῶν μαρτυρεῖ καὶ ἡ κεραμεικὴ τοῦ Θέρμου καὶ τῆς Καλυδῶνος (γ' τέταρτον τοῦ 7ου π.Χ. αἰ. καὶ ἑξῆς), τῆς Ἰθάκης, τῆς Κερκύρας, τῆς Δωδώνης,

τῆς Ἀπολλωνίας, τῶν Σαλώνων (Σπαλάτο). Σχετικῶς ἰδὲ Necros., σ. 186. Εἰς ταῦτα προσθετέα μερικὰ ὄστρακα ἐκ Δωδώνης ἐκ τῶν παλαιότερων καὶ προσφάτων ἀνασκαφῶν τοῦ καθηγητοῦ κ. Δ. ΕΥΑΓΓΕΛΙΔΟΥ (Ἡπειρ. Χρον. 1935, σ. 244, πίν. 25β) καὶ μερικὰ ἀγγεῖα, μὴ δημοσιευθέντα εἰσέτι, ἐξ Ἀμβρακίας, ἦτοι τρεῖς ἀρύβαλλοι καὶ ἐν ἀλάβαστρον (αὐξ. ἀρ. Καταλόγου 111 - 112) τῆς συλλογῆς Παρηγορητίσης Ἄρτης, δύο δὲ ἀρύβαλλοι καὶ ἐν ἀλάβαστρον τοῦ Δημοτικοῦ Μουσείου Ἰωαννίνων (αὐξ. ἀρ. Καταλόγου 355, 357, 358).

2 Περὶ τοῦ τελευταίου τούτου ἰδὲ καὶ R. L. BEAUMONT, JHS LXXII, 1952, σ. 62-63.

Ὁ ἐλθὼν εἰς φῶς τάφος τοῦ ἀρχαίου νεκροταφείου Καλάσες ἀνήκει πιθανώτατα εἰς τὴν γενεὰν ἐκείνην τῶν πρώτων Κορινθίων ἀποίκων τοῦ Ἀνακτορίου, τοῦτο δὲ ἐνισχύει καὶ ἡ ἐντὸς αὐτοῦ ἀνευρεθεῖσα κεραμεικὴ, προερχομένη ἀποκλειστικῶς ἐκ κορινθιακοῦ ἐργαστηρίου. Ἐν τοιαύτῃ περιπτώσει τὰ ὀλίγα ταῦτα εὐρήματα στηρίζουν καὶ ἀρχαιολογικῶς τὴν ἄποψιν ὅτι ἐνταῦθα ἔκειτο τὸ Ἀνακτόριον.

ΣΩΤΗΡΙΟΣ Ι. ΔΑΚΑΡΗΣ