

## ΑΣΚΗΤΑΡΙΟ

ΠΡΩΤΟΕΛΛΑΔΙΚΗ ΑΚΡΟΠΟΛΙΣ ΠΑΡΑ ΤΗΝ ΡΑΦΗΝΑΝ

Δύο χιλιόμετρα νοτιώτερον τῆς Ραφήνας, ἀριστερὰ τῆς ὁδοῦ πρὸς τὴν ἀλυκὴν τοῦ Ἁγίου Σπυρίδωνος — τὰς ἀρχαίας Ἀραφηνίδας Ἀλάς — καὶ τὴν



Εἰκ. 1. Τὸ ἀκρωτήριο «Ἀσκηταριό» παρὰ τὴν Ραφήναν  
(Διὰ βελῶν σημειοῦται ὁ χώρος τῆς ἀκροπόλεως).

Λούτσαν, κατὰ τὸ δεξιὸν γραφικωτάτου ὁρμίσκου, προβάλλει ἐντὸς τῆς θαλάσσης ἡ ὑψηλὴ χερσονησοειδῆς ἄκρα τοῦ Ἀσκηταριοῦ<sup>1</sup> (εἰκ. 1 - 2).

Ἐκ τοῦ ὕψους τοῦ ἀκρωτηρίου, ὡς ἀπὸ σκοπιᾶς, εὐρυτάτη ἀνοίγεται ἡ θέα τοῦ Νοτίου Εὐβοϊκοῦ, κατὰ μῆκος τῆς ἀκτῆς, ἀπὸ τοῦ μυχοῦ τοῦ ὄρμου τοῦ Μαραθῶνος καὶ τῆς Πεντέλης πρὸς βορρᾶν, μέχρι τῶν βουνῶν τοῦ Πόρτο Ράφτη (τοῦ ὄρμου τῶν Πρασιῶν) καὶ τῆς Μακρονήσου πρὸς νότον· τὸν ὁρίζοντα κλείει πρὸς ἀνατολὰς ἡ «Καρουστία δειράς», κορυφουμένη εἰς τὴν ἐπιβλητικὴν Ὀχην.

Τὴν ἀρμονίαν τοῦ τοπίου καὶ τὸ λιτὸν κάλλος τῆς ἀκτῆς καὶ τῆς παρακειμένης λόχμης πευκῶν καὶ θάμνων δὲν ἐτάραξε, παραδόξως, οὔτε ἡ βέβηλος πα-

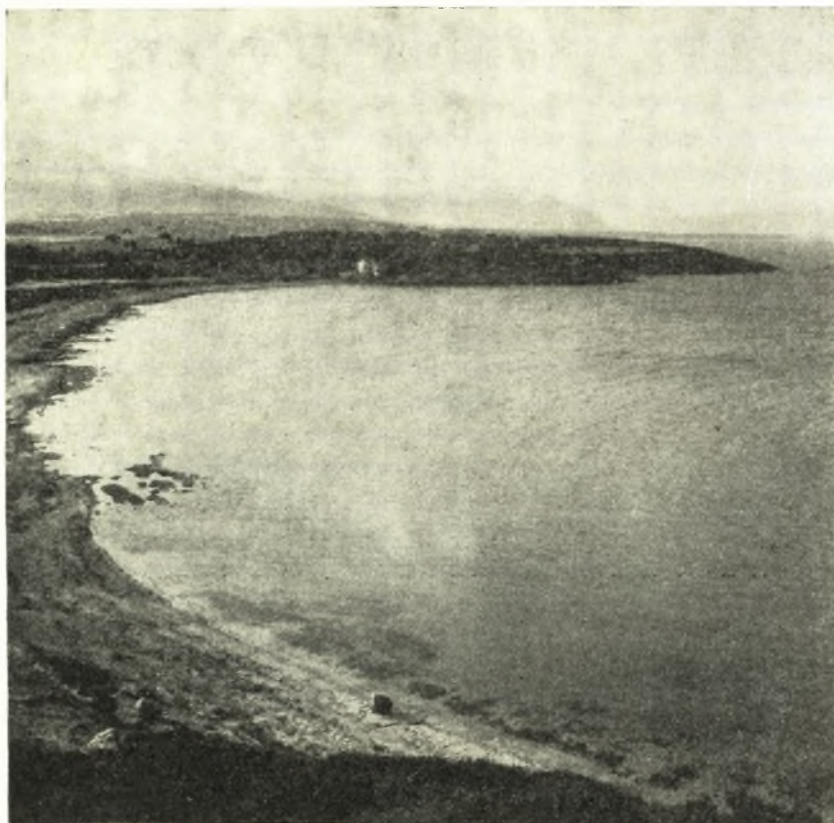
<sup>1</sup> Τὸ ὄνομα ἔλαβεν ἡ θέσις ἀπὸ λαξευτοῦ σπηλαίου (ἀρχαίου τάφου;) πλησίον τῆς θαλάσσης, κατὰ τὸ δεξιὸν κέρασ τοῦ ὄρμου, ὅπερ μοναχὸς τις τῆς Μονῆς Πεντέλης μετέτρεψεν εἰς ἀσκητήριον (ἀσκηταριό). Τὸ

τοπωνύμιον ἀποδίδεται ἐξ ἴσου εἰς τὸν ὄρμον καὶ τὸ ἀκρωτήριο, ἀκούονται δὲ ἐνίοτε καὶ τὰ «Καλόγερος» ἢ «Ἄετός», διὰ τὸ τελευταῖον.

ρουσία ενός τουριστικοῦ περιπτέρου, οὔτε ἡ μόλις προληφθεῖσα ἀσχημία τῶν οἰκίσκων ἐνὸς τῶν ποικιλωνύμων «οἰκοδομικῶν συνεταιρισμῶν».

Ἐπὶ χιλιετηρίδας ὅλα παρέμειναν ἄθικτα, μέχρι τῶν ἀνασκαφῶν τοῦ φθινοπώρου τῶν ἐτῶν 1954 καὶ 1955, διὰ τῶν ὁποίων ἀπεκαλύφθησαν ἐπὶ τοῦ ἀκρωτηρίου τὰ λείψανα συνοικισμοῦ καὶ ἀκροπόλεως τῆς πρωίμου περιόδου τῆς Ἐποχῆς τοῦ Χαλκοῦ<sup>1</sup> (σχεδιογρ. εἰκ. 3).

Περιληπτικαὶ ἐκθέσεις ἐδημοσιεύθησαν ἤδη εἰς τὰ Πρακτικὰ τῆς Ἀρχαιολο-



Εἰκ. 2. Ἀποψὶς τοῦ ὄρου τοῦ Ἀσκηταριοῦ ἀπὸ τῆς ἀκροπόλεως.  
Εἰς τὸ βάθος οἱ δυτικοὶ πρόβουνοι τοῦ Πεντελικοῦ καὶ ὁ Μαραθῶν.

γικῆς Ἐταιρείας (ΠΙΑΕ 1954, 104 ἔξ. καὶ 1955), ἀλλ' ἐπειδὴ, λόγῳ τῆς διακοπῆς τῶν ἐργασιῶν, ἡ ὀριστικὴ δημοσίευσις εἶναι ἐνδεχόμενον νὰ καθυστερήσῃ,

<sup>1</sup> Κατὰ τὸ 1953 ἐνήργησα τὸ πρῶτον δοκιμαστικὴν ἀνασκαφὴν ἐπὶ τοῦ ἀκρωτηρίου, δαπάναις τοῦ Ὑπουργείου τῆς Παιδείας, ἀπὸ τοῦ ἐπομένου ὅμως ἔτους τὴν χορήγησιν τῶν μέσων τῆς ἀνασκαφῆς ἀνέλαβεν ἡ Ἀρχαιολογικὴ Ἐταιρεία. Πρὸς τὸ Συμβούλιον αὐτῆς καὶ τὸν Ἐφορον Ἰ. Παπαδημητρίου ἐκφράζω καὶ ἐντεῦθεν τὴν εὐγνωμοσύνην μου.

Εὐχαριστίας ὀφείλω νὰ ἐκφράσω καὶ πρὸς τὴν ἀρχαιολόγον δ<sup>δα</sup> Ὀλγαν Ἀλεξανδρῆ λαβοῦσαν μέρος εἰς τὴν ἀνασκαφὴν κατὰ τὸ 1955, πρὸς τὸν φιλάρχαιον

Κ. Δρακούλην καὶ τὰς τοπικὰς ἀρχὰς τῆς Ραφῆνας, ὡς καὶ πρὸς τοὺς τεχνίτας τῆς ἀνασκαφῆς Ἰ. Καραμήτρον καὶ Ἰ. Μπουρδον (ὧν ὁ δεῦτερος καὶ ὡς ἄμισθος φύλαξ τῶν ἀρχαίων προσέφερεν ἐπὶ μακρὸν ὑπηρέσιαν).

Ἡ συγκόλλησις τῶν ἀγγείων ἐγένετο διὰ τῶν τεχνιτῶν Τ. Κοντογιώργη, τοῦ Ἐθν. Ἀρχαιολ. Μουσείου, καὶ Ἀ. Μαρίνη, πλείστας δὲ φωτογραφίας ὀφείλω εἰς τὸν καλλιτέχνην Ν. Τομπάζην.

παρέχεται ἐνταῦθα συνοπτικὴ εἰκὼν τῶν ἀποτελεσμάτων τῶν ἀνασκαφῶν, ὡς προσφορὰ εὐλαβῆς εἰς τὴν μνήμην προσφιλοῦς πανεπιστημιακοῦ διδασκάλου, τοῦ ἀειμνήστου Γεωργίου Π. Οἰκονόμου.



Εἰκ. 3. Σχεδιογράφημα τῆς ἀκροπόλεως τοῦ Ἄσκηταριοῦ.

### Ι. Η ΘΕΣΙΣ-ΣΤΡΩΜΑΤΟΓΡΑΦΙΑ

Ἡ ἐπίπεδος κορυφὴ τοῦ ἀκρωτηρίου «Ἄσκηταριό», ἐμβαδοῦ πέντε περίπου τετραγωνικῶν χιλιομέτρων, ἔχει σχῆμα τριγώνου, τοῦ ὁποῦ ἐκάστη πλευρὰ ἐκτείνεται εἰς μῆκος ἑκατὸν περίπου μέτρων. Καὶ αἱ μὲν δύο τῶν πλευρῶν, ἡ βορειοδυτικὴ καὶ ἡ ἀνατολική, καταπίπτουν ἀποτόμως πρὸς τὴν θάλασσαν, ἡ δὲ τρίτη, ἡ νοτιοδυτικὴ, ἡ μόνη προσιτὴ, χωρίζεται ἀπὸ τῆς ξηρᾶς διὰ στενομήκους ἀνῆγες. Οὕτως ἡ θέσις εἶναι φύσει ὄχυρὰ καὶ ἀπροσπέλαστος.

Κατὰ τὴν βορειοανατολικὴν γωνίαν τῆς κορυφῆς καὶ ἐπὶ τῆς χαμηλῆς προβολῆς τοῦ ἀκρωτηρίου ἀνωρύχθησαν κατὰ τὴν διάρκειαν τῆς ἐχθρικῆς Κατοχῆς ὄχρωματα καὶ παρατηρητήρια, ἡ περιορισμένη δὲ αὕτη ἐπέμβασις ὑπῆρξεν ἡ μόνη διαταραχὴ τῶν ἐπιχώσεων, αἱ ὁποῖαι ἄλλως διετηρήθησαν ἄθικτοι. Ὡς εἶναι φυσικόν, ἡ ἐπίχωσις ἐπὶ τῆς κορυφῆς εἶναι γενικῶς μικροῦ πάχους, ποικίλλει δὲ ἀπὸ ὀλίγων ἑκατοστομέτρων μέχρις 1.45 μ.· κατὰ μέσον ὄρον ὅμως εἰς τὰς θέσεις, ὅπου ἀπεκαλύφθησαν οἰκήματα, τὸ βάθος αὐτῆς ὑπερέβαινε τὸ μέτρον.

Λεπτὴ ἐπιφανειακὴ ἐπίχωσις, βάθους ἐνίοτε 0.30 μ. εἰς τινὰ σημεῖα τοῦ χώρου, περιεῖχε λείψανα μυκηναϊκά, μᾶλλον πρῶιμα, ὡς ἐπὶ τὸ πλεῖστον ὅμως τὸ πρωτοελλαδικὸν στρώμα ἀναφαίνεται ἐπὶ τῆς ἐπιφανείας, ἰδίως κατὰ τὴν περίμετρον, ὅπου ἡ ἀποχωμάτωσις ὑπῆρξε μεγαλυτέρα. Τὸ στρώμα τῆς Πρωτοελλαδικῆς Περιόδου διαιρεῖται εἰς τρία μέρη, ἐξ αὐτῶν ὅμως τὸ κατώτατον εἶναι λίαν λεπτόν (μόνον εἰς ἓν σημεῖον ἔφθανε τὰ 0.40 μ.) καὶ οὐχὶ πάντοτε σαφές, διότι μεταγενέστερα κτίσματα ἐθεμελιώθησαν ἐντὸς αὐτοῦ. Τὸ κατώτατον τοῦτο ἐπὶ τοῦ βράχου ἐδραζόμενον στρώμα περιεῖχει ἄφθονον τέφραν, ὅσα ζῶων καὶ ὄστρακα ἀγγείων, εἰς ἓν σημεῖον δὲ καὶ λείψανα τοίχου, ἐλαφρῶς κυρτοῦ. Εἰς τὰς ἐπομένους δύο φάσεις ἀνάγονται λιθοκτίστα ἐπάλληλα οἰκήματα καὶ ἄφθονα ἀγγεῖα.

Κατὰ τὰ στρωματογραφικὰ δεδομένα διακρίνομεν τρεῖς φάσεις τῆς Πρωτοελλαδικῆς Περιόδου (ΠΕ I, II καὶ III)· ὡς ὅμως συνήθως συμβαίνει, μόνον περὶ τῆς τελευταίας ἔχομεν ἐπαρκῆ στοιχεῖα τῆς ἀρχιτεκτονικῆς καὶ τῆς κεραμεικῆς, διότι ἀφ' ἐνός ἦτο δύσκολον νὰ παραμερισθοῦν τὰ ὑπερκείμενα λείψανα (ὅπως δυστυχῶς συμβαίνει ἐνίοτε εἰς ἀνασκαφὰς προϊστορικῶν συνοικισμῶν), ἀφ' ἑτέρου δὲ ἡ ἀνασκαφὴ δὲν ὠλοκληρώθη, ὥστε νὰ καταστῇ δυνατὴ ἡ κλιμακωτὴ ἀποκάλυψις οἰκημάτων καὶ τῶν τριῶν φάσεων. Ἄλλως τε, λόγῳ τῆς λεπτότητος τῶν ἐπιχώσεων, τὰ μεταγενέστερα οἰκήματα εἶναι ἐκτισμένα συνήθως ἐπὶ τῶν ἰσοπεδωθέντων λειψάνων τῶν παλαιότερων καὶ ἐνίοτε χρησιμοποιουμένου τοῦ ὑλικοῦ αὐτῶν.

## II. ΑΡΧΙΤΕΚΤΟΝΙΚΑ ΛΕΙΨΑΝΑ (σχεδιογρ. εἰκ. 3).

Ὡς ἀνωτέρω ἐσημειώσαμεν, τῆς παλαιότερας φάσεως τῆς Πρωτοελλαδικῆς Περιόδου (ΠΕ I) δὲν ἀνευρέθησαν οἰκοδομικὰ λείψανα, πλὴν τμήματος τοίχου, πάχους 0.60 μ., ἐλαφρῶς κυρτοῦ, σφζομένου εἰς μῆκος 2.50 μ. κατὰ τὸ βόρειον ἄκρον τῆς οἰκίας E. Εἰς τὸν πυθμένα ἐπίσης τάφρου κατὰ τὸ μέσον τῆς ἀκροπόλεως διεπιστώθη ἡ παρουσία ὀρύγματος ἐντὸς τοῦ στερεοῦ, ἄνευ συναφείας πρὸς τοῖχόν τινα, ἀποτελοῦντος δ' ἴσως τὸ δάπεδον πρωτογόνου καλύβης.

Τῆς Μέσης Πρωτοελλαδικῆς φάσεως (ΠΕ II) τὰ ἀρχιτεκτονικὰ λείψανα δὲν εἶναι ἐπίσης πολλά, ἀποτελοῦνται δὲ ἐκ τμημάτων δύο οἰκημάτων λιθοκτίστων κατὰ τὰ θεμέλια (ἡ ἀνωδομία ἀπετελεῖτο πάντοτε ἐξ ὠμῶν πλίνθων), εὐθυγράμμου καὶ ὀρθογωνίου κατόψεως (Οἰκίαι Γ καὶ E). Οἱ τοῖχοι τῶν οἰκημάτων αὐτῶν ἔχουν τὸ σύνηθες πάχος (0.50 - 0.60 μ.) καὶ εἶναι ἐπιμελῶς ἐκτισμένοι. Εἰς τινὰ σημεῖα οἱ λίθοι εἶναι τεταγμένοι λοξῶς (herring - bone wall), κατὰ σύστημα οἰκοδομικὸν γνωστὸν ἐν Ἀττικῇ καὶ ἐκ τοῦ συνοικισμοῦ τοῦ Ἁγίου

Κοσμά<sup>1</sup>. Κατὰ τὸ μέσον τοῦ ΠΕ II οἰκήματος Ε εὐρέθη ἡ ἐστία, ἀποτελουμένη ἐξ ἀπλοῦ κοιλώματος περιβαλλομένου διὰ μονῆς σειρᾶς λίθων, κατὰ μῆκος δὲ τοῦ δυτικοῦ τοίχου τοῦ δωματίου ἀνεκαλύφθησαν πέντε «βοθρίσκοι», ἧτοι κοιλότητες, μέσου βάρους καὶ διαμέτρου 0.25 μ., ἐντὸς τῶν ὁποίων εὐρέθησαν ὑπολείμματα τροφῶν (κοχλῖαι τετρημένοι, ὄστουν ζῶου), τμήματα ἀγγείων καὶ τέφρα.

Τῆς τρίτης φάσεως (ΠΕ III) ἀνεσκάφησαν λείψανα πολλῶν οἰκημάτων, ὡς καὶ τμήματα τοῦ ὄχυρωματικοῦ περιβόλου, ὅστις ἠσφάλιζε τὴν ἀκρόπολιν



Εἰκ. 4. Σχεδιογράφημα ΠΕ οἰκημάτων τοῦ κυρίου τομέως τῶν ἀνασκαφῶν (Κλίμαξ 1:260).

ἀπὸ τῆς μόνης εὐεπιβάτου βορειοδυτικῆς πλευρᾶς. Τοῦ τείχους αὐτοῦ, τὸ ὁποῖον εἶναι τὸ πρῶτον ἀξιόλογον λείψανον πρωτοελλαδικῆς ὄχυρώσεως ἐπὶ τῆς Στερεᾶς<sup>2</sup>, ἀνεσκάφη τμήμα μῆκους 32 μ. Εἶναι ἐκτισμένον διὰ μετρίου μεγέθους λίθων ἀργῶν, τὸ δὲ πάχος του φθάνει εἰς τὰ 2.50 μ., ἐνῶ τὸ ὕψος τοῦ λιθίνου θεμελίου (διότι ἡ ἀνωδομία καὶ αὐτοῦ θὰ ἦτο πλινθίνη) ὑπελογίσθη, ὅτι θὰ ὑπερέβαινε κατὰ τι τὰ τρία μέτρα κατὰ τὴν ἐξωτερικὴν παρείαν. Παρατηρήθη

<sup>1</sup> Πρβ. Γ. ΜΥΛΩΝΑ, ΑΕ 1952, σελ. 121.

<sup>2</sup> Ὁχυρωμένον διὰ τείχους ἦτο καὶ ὁ ΠΕ συνοικισμὸς τῆς Ραφήνας (πρβ. ΠΑΕ 1953, 105 ἔξ.), τείχος δὲ περιβάλλον τὰ οἰκήματα ἀνεκάλυψα τελευταίως καὶ εἰς τὸν ΠΕ συνοικισμὸν τῆς Μάνικας, βο-

ρείως τῆς Χαλκίδος. Ἐκ τῶν παραδειγμάτων αὐτῶν ἀποδεικνύεται, ὅτι καὶ οἱ ἠπειρωτικοὶ συνοικισμοὶ ἦσαν ὄχυρωμένοι, ὡς οἱ νησιωτικοὶ (Κυκλάδες, Αἴγινα).

επίσης ότι τὸ τεῖχος ἐπεῖχε θέσιν ἀναλήμματος τῶν οἰκημάτων τῆς πλευρᾶς ταύτης τῆς ἀκροπόλεως.

Ἐάν ἡ ἀκρόπολις περιεβάλλετο καὶ ἀπὸ τῶν ἄλλων πλευρῶν διὰ τεῖχους δὲν εἶναι γνωστόν, τοῦτο ὅμως φαίνεται λίαν πιθανόν, διὰ τὴν ὀλοκλήρωσιν τῆς ὀχυρώσεως· ἀλλὰ καὶ ἐν τῇ περιπτώσει ταύτῃ τὰ λείψανα τοῦ τεῖχους δὲν ἦτο δυνατόν νὰ περισωθοῦν, διότι τμήματα τῆς ἀκροπόλεως κατὰ τὰς δύο ταύτας πλευρᾶς κατέπεσαν εἰς τὴν θάλασσαν, ὡς ἀποδεικνύεται ἐκ θεμελίων οἰκημάτων κειμένων σήμερον παρὰ τὸ χεῖλος τοῦ κρηνοῦ.

Τῶν οἰκημάτων τοῦ ΠΕ III συνοικισμοῦ ἀνεσκάφησαν πλήρως πέντε (αἱ οἰκίαι Α, Β, Γ, Ε καὶ Θ τοῦ σχεδιογρ. τῆς εἰκ. 4) καὶ τμήματα τριῶν ἄλλων εἰς τὴν περιοχὴν τοῦ κυρίου τομέως τῶν ἀνασκαφῶν, ἤτοι κατὰ τὸ μέσον τῆς ΒΔ. πλευρᾶς τῆς ἀκροπόλεως, ἄλλαι δὲ δοκιμαστικαὶ μᾶλλον σκαφαὶ καὶ τάφροι καθ' ὅλην τὴν ἔκτασιν αὐτῆς ἀπεκάλυψαν, ὅτι ὀλοκλήρος ἡ ἔκτασις καλύπτεται ὑπὸ οἰκημάτων. Δεδομένου δὲ ὅτι τὰ κτίσματα ταῦτα εὐρίσκονται ἀμέσως σχεδὸν ὑπὸ τὴν ἐπιφάνειαν, εὐκόλος καὶ ὀλιγοδάπανος εἶναι ἡ ἀνασκαφὴ των καὶ εἰς τοῦτο ἀπέβλεψεν ἡ ἐργασία μου ἐπὶ τοῦ «Ἀσκηταριοῦ»: εἰς τὴν συνολικὴν ἀνασκαφὴν ἑνὸς πλήρους πρωτοελλαδικοῦ συνοικισμοῦ καὶ μάλιστα ὀχυρωμένου, διὰ νὰ δοθῇ εὐκρινὴς ἡ εἰκὼν τῆς ζωῆς μιᾶς κώμης τῆς ἀρχαιοτέρας περιόδου τῆς Ἐποχῆς τοῦ Χαλκοῦ καὶ πρὸ πάντων τὸ πολιοδομικὸν αὐτῆς σχέδιον.

Περὶ τῶν οἰκημάτων πρέπει γενικῶς νὰ παρατηρηθῇ, ὅτι εἶναι μικρά (τοῦτο δὲ εἶναι εὐεξήγητον ἐκ τῆς στενότητος τοῦ χώρου ἐπὶ τῆς ἀκροπόλεως), αὐτοτελῆ καὶ ἀνεξάρτητα, κατὰ κανόνα εὐθυγράμμου κατόψεως καὶ ὡς ἐπὶ τὸ πλεῖστον τύπου ἀποκλίνοντος πρὸς τὸν «μεγαροειδῆ». Διότι τὰ κύρια συστατικὰ τῶν σπουδαιοτέρων ἐξ αὐτῶν, ἤτοι τῶν οἰκιῶν Α καὶ Ε, εἶναι: τετράγωνος θάλαμος περιέχων τὴν ἐστίαν, στενὸς πρόδομος καὶ ὑποτυπώδης αἴθουσα μεταξὺ παραστάδων, αἱ ὁποῖαι ἐπεκτεινόμεναι ἐνίοτε περιβάλλουν τὴν αὐλὴν τῆς οἰκίας, ἐντὸς τῆς ὁποίας ἄλλοτε ὑπάρχει ἰπνός, ἄλλοτε δὲ «βόθρος».

Τὰ δωμάτια ἐπικοινωνοῦν διὰ θυρῶν, αἱ ὁποῖαι εἶναι τοποθετημέναι ἢ μίᾳ ὀπισθεν τῆς ἄλλης, οὐχὶ ὅμως κατὰ τὸν ἄξονα, ἀλλὰ πλησιέστερον τοῦ ἑτέρου τῶν τοίχων<sup>1</sup>. Ὅπωςδήποτε ἡ ἐπιμονὴ τῆς τυπικῆς ταύτης διατάξεως καὶ μορφῆς τῶν ἐπὶ μέρους στοιχείων τῆς οἰκίας, ἡ ὁποία καταφανῶς ἐνθυμίζει τὸ μυκηναϊκὸν μέγαρον, μαρτυρεῖ περὶ τῆς ὑπάρξεως ἑνὸς παραδεδεγμένου ἀρχιτεκτονικοῦ τύπου, τοῦ ὁποίου τὰς πρώτας ἀρχὰς εὐρίσκομεν εἰς τὰ νεολιθικὰ μέγαρα, τὴν συνέχειαν δὲ καὶ τὴν τελειώσιν εἰς τὸν κύριον πυρῆνα τῶν μυκηναϊκῶν ἀνακτόρων. Διότι καὶ τοῦ μυκηναϊκοῦ μεγάρου τὰ κύρια στοιχεῖα εἶναι ὁ τετράγωνος θάλαμος (ἢ αἴθουσα τοῦ θρόνου), ὁ στενὸς πρόδομος καὶ ἡ μεταξὺ παραστάδων αἴθουσα δώματος, πρὸ τῆς ὁποίας ἀνοίγεται ἡ κεντρικὴ αὐλή. Αἱ μεγάλαι διαστάσεις τῶν μυκηναϊκῶν μεγάρων (καὶ τῶν νεολιθικῶν, τοῦλάχιστον τῶν μεγάρων τοῦ Διμηνίου καὶ τοῦ Σέσκλου) κατέστησαν ἐκεῖ ἀναγκαίαν τὴν χρῆσιν τῶν κίωνων διὰ τὴν ὑποστήριξιν τῆς στέγης,

<sup>1</sup> Περβ. Γ. ΜΥΛΩΝΑ, ΑΕ 1952, σ. 121 εἰκ. 3.



Ἀσκητοριό. – Βαθειὰ ραμφόστομος φιάλη.

πρᾶγμα βεβαίως περιττὸν εἰς τὰ μικρὰ πρωτοελλαδικὰ οἰκήματα τοῦ Ἀσκηταριοῦ.

Εἰς τὰς οἰκίας Α καὶ Ε αἱ παραστάδες τῆς προσόψεως εἶναι ἀληθῶς ὑποτυπώδεις: τῆς οἰκίας Α ἔχει ἢ μὲν μῆκος 1.50 μ., ἢ δ' ἑτέρα πολὺ μικρότερον, διότι διακόπτεται ὑπὸ θυρώματος, περαιτέρω δ' ἐπεξετάθη καὶ ἐκυρτώθη διὰ τὴν περιλάβη τὸν ἰπνόν· τῆς δὲ οἰκίας Ε 0.50 μ. μόλις, ἀλλὰ τὸ πέρασ αὐτῆς ὑπογραμμίζεται ἀπὸ ἀντίστοιχον ἐγκοπὴν τοῦ πλακοστρώτου δαπέδου. Καὶ ἐνταῦθα αἱ παραστάδες φαίνονται οἷονεὶ προεκτεινόμεναι διὰ λεπτοτέρου τοίχου, περιβάλλοντος τὴν — ὑπαιθρον ἀσφαλῶς — αὐλήν. Ὁ τοῖχος τῆς αὐλῆς εἶναι καὶ ἄλλως χαμηλότερος τῶν τοίχων τοῦ οἰκήματος, ἀποτελεῖ δὲ μεταγενεστέραν προσθήκην. Τὸ διάγραμμα τῆς οἰκίας Γ παρουσιάζεται κάπως διάφορον. Καὶ ἐν αὐτῇ ὁ τετραγώνος θάλαμος καὶ ὁ στενὸς πρόδομος εἶναι τὰ κύρια δωμάτια, ἢ πρὸ αὐτῶν ὅμως αἴθουσα κλείεται ἐμπρὸς διὰ τοίχου, ἐπειδὴ παρεμβάλλεται ἄλλη οἰκία (Θ) καὶ ἡ εἴσοδος εἶναι πλαγία. Ἄλλ' εἶναι, νομίζω, καὶ ἐδῶ προφανές, ὅτι τὴν ἀλλαγὴν ἐπέβαλεν ἡ γειτνίασις τῆς παρακειμένης οἰκίας, μετὰ τῆς ὁποίας ὁ σύνδεσμος γίνεται οὐχὶ διὰ μεσοτοιχίας, ἀλλὰ διὰ κεχωρισμένων τοίχων. Ἡ συνήθεια αὕτη τῆς χρήσεως διπλῶν τοίχων μεταξὺ παρακειμένων οἰκημάτων<sup>1</sup>, εἶναι χαρακτηριστικὴ τῆς ἀρχιτεκτονικῆς τοῦ Ἀσκηταριοῦ.

Ἄλλη σπουδαία διαπίστωσις εἶναι ἡ ὑπαρξίς μονίμων ἐστιῶν ἐντὸς τοῦ θαλάμου τῶν οἰκημάτων, μάλιστα δὲ κατὰ τὸ κέντρον τοῦ δωματίου (Οἰκία Ε καὶ Ζ). Ὡς μόνιμος θέσις διὰ τὴν ἀφὴν τοῦ πυρὸς εἰς μὲν τὴν οἰκίαν Ε ἐχρησιμοποίηθη πλάθανον ἐπιμήκους πεταλοσχῆμου μορφῆς, ὅπερ εὐρέθῃ ἐμπεπηγμένον ἐντὸς τοῦ δαπέδου, εἰς δὲ τὴν οἰκίαν Ζ κυκλικὸν τήγανον (ραη), ὁμοίως ἐντὸς τοῦ δαπέδου ἐμπεπηγμένον. Ὁ θάλαμος τῆς οἰκίας Α ἦτο κατ' ἐξαίρεσιν λιθόστρωτος, ἀλλὰ τὸ ἥμισυ σχεδὸν τοῦ δαπέδου δὲν ἐσώζετο, ὥστε ἀβεβαία εἶναι ἡ θέσις τῆς ἐστίας. Ἐκ τῶν λοιπῶν οἰκημάτων μόνον ἡ οἰκία Θ ἀνεσκάφη πλήρως, τὸ διάγραμμα δ' αὐτῆς φαίνεται διάφορον τῶν λοιπῶν οἰκημάτων. Ἄλλα μικρότερα δωμάτια, βοηθητικοὶ χώροι κλπ. φαίνονται ἀνώμαλα, μὲ τοίχους λοξοὺς ἢ κυρτοὺς· ἀποφράξεις δὲ θυρῶν, διασκευαὶ καὶ προσθήκαι εἶναι συνήθεις εἰς τὰ οἰκήματα τῆς ἀκροπόλεως, τὰ ὅποια φαίνονται καλύπτοντα μακρὰν περίοδον, ὡς ἀποδεικνύεται καὶ ἐκ τῶν πολλῶν ἀλλεπαλλήλων στρώσεων δαπέδων.

Τέλος κατὰ τὴν νοτιοδυτικὴν πλευρὰν τῆς ἀκροπόλεως καὶ ἐγγὺς τοῦ τείχους ἀνεσκάφη τὸ περισωθὲν ἥμισυ μικροῦ πεταλοσχῆμου κτίσματος, ἐνῶ κατὰ δοκιμαστικὴν σκαφὴν εἰς θέσιν «Σκαλοπάτι»<sup>2</sup> (ἀπέχουσαν ἡμισυ περίπου χιλιόμετρον δυτικῶς τῆς ἀκροπόλεως) ἀπεκαλύφθη τὸ λάξευμα τῶν θεμελιῶν καλύβης ἀψιδωτῆς περιεχούσης ἐστίαν καὶ πλῆθος θραυσμάτων πρωτοελλαδικῶν III ἀγγείων. Ἡ καλύβη δὲν ἦτο λιθόκτιστος (πιθανῶς ἦτο κατεσκευασμένη ἐκ πλίνθων ἢ κλάδων), ὅμοια δὲ εὐτελεῆ κτίσματα πρέπει νὰ ὑποθέσωμεν ὅτι ὑπῆρχον καὶ ἄλλα περὶ τὴν ἀκρόπολιν, χρησιμοποιούμενα ἴσως ὑπὸ ποιμένων ἢ ὡς ἐργαστήρια τοῦ συνοικισμοῦ καὶ πρόσκαιροι ἀποθῆκαι.

1 Ὅμοιαν χρῆσιν διπλῶν τοίχων ἀντὶ μεσοτοιχίας παρατήρησα καὶ εἰς τὰ οἰκήματα ἄλλων ΠΕ συνοικισμῶν ἐν Ἀττικῇ (νοτιῶς τῆς Βραυρῶνος) καὶ ἐν Εὐ-

βοίᾳ (Μάνινα Χαλκίδος).

2 Τὴν ὑπόδειξιν τῆς σκαφῆς ἐν τῇ θέσει ταύτῃ ὄφειλω εἰς τὸν τμηματάρχην κ. Ν. Βουτσελάκον.



## III. ΚΕΡΑΜΕΙΚΗ

Ἐκ τῶν οἰκημάτων τῆς ἀκροπόλεως προήλθον πολλά καὶ ἐξαιρέτα δείγματα τῆς πρωτοελλαδικῆς κεραμεικῆς, περισσότερα δὲ τῶν ἑκατὸν ἀγγεῖα εἶναι πλήρη ἢ συνεπληρώθησαν ἀσφαλῶς. Ὡστε ἡ συλλογὴ αὕτη, ἐκτεθεῖσα ἤδη ἐν μέρει εἰς τὸ Ἐθνικὸν Ἀρχαιολογικὸν Μουσεῖον, εἶναι ἐκ τῶν πλουσιωτέρων τῆς Ἑλλάδος καὶ τῶν σπουδαιότερων ἅμα, διότι καὶ νέα σχήματα περιλαμβάνει, ἄλλων δὲ παρέχει τὰ πληρέστερα καὶ κάλλιστα παραδείγματα.

1. *Πρωτοελλαδικὴ I κεραμεικὴ*: Ἐκ τοῦ κατωτάτου στρώματος τῆς ἐπιχώσεως τῆς Πρωτοελλαδικῆς Περιόδου προέρχονται μονόχρωμα ἀγγεῖα, φέροντα παχὺ ἐπίχρισμα, ἰσχυρῶς ἐστιλβωμένον, χρώματος δὲ συνήθως ἐρυθροποῦ ἢ καστανοῦ, σπανιώτερον δὲ μελανοῦ, ὡς καὶ ἄλλα πολλὰ χονδροειδῆ, ἄνευ ἐπιχρίσματος.



Εἰκ. 5. ΠΕ I ἀγγεῖον (βαθεῖα φιάλη).

Ὁ πηλὸς περιέχει ἄμμον καὶ λιθάρια καὶ ἡ ὄψη φαίνεται ἀνομοιομερῆς, διότι τὸ χρῶμα τῆς ἐπιφανείας συχνὰ παραλλάσσει ἀπὸ τοῦ μελανοῦ πρὸς τὸ ἀνοιχτὸν κατὰ τόπους.

Σύνηθες σχῆμα εἶναι ἡ βαθεῖα φιάλη, πατοῦσα ἐπὶ τοῦ ἰσοπεδωμένου πυθμένος (εἰκ. 5), σπανιώτερον δ' ἀπαντοῦν στενόλαιμα ἀγγεῖα καὶ δακτυλιοειδεῖς βάσεις. Γενικῶς πρόκειται περὶ κεραμεικῆς πρωτογόνου ἐμφανίσεως καὶ «ὑπονεολιθικῶν» χαρακτηριστικῶν, εἰς τὴν ὁποίαν ὁμως διακρίνονται προδρομικαὶ μορφαὶ σχημάτων

τῆς κατόπιν ὠρίμου ΠΕ κεραμεικῆς (χεῖλη ἐνίοτε πρὸς τὰ ἔσω νεύοντα, ἀποφύσεις τετραγώναι ἢ ἄτρητοι ὑπὸ τὰ χεῖλη κ.ἄ.). Μερικὰ ὄστρακα εἶναι ἐγγάρακτα, τρία δὲ φέρουν στιλβωτὴν διακόσμησιν γραμμικὴν, ὁμοίαν πρὸς τὴν τῶν νεολιθικῶν τῆς Αἰγίνης<sup>1</sup> καὶ δεικνύουν ὅτι ἡ πρώτη ἐπὶ τοῦ ἀκρωτηρίου ἐγκατάστασις τῶν φορέων τοῦ πολιτισμοῦ τῆς Χαλκοκρατίας ἐγένετο ἀμέσως μετὰ τὸ τέλος τῆς Νεολιθικῆς Ἐποχῆς.

Ἡ κεραμεικὴ αὕτη ὁμοιάζει πρὸς τὴν ἀρχαιοτάτην κυκλαδικὴν κατὰ τὴν τεχνικὴν (π. χ. τὰ ἐρυθρὰ ἐστιλβωμένα ἀγγεῖα τῆς Νάξου), ἀσφαλῶς δὲ εἶναι σύγχρονος πρὸς τὰ παλαιότερα πρωτοκυκλαδικὰ ἀγγεῖα<sup>2</sup>.

1 Πρὸβ. G. WELTER, Aigina, εἰκ. 2 ἔξ. Ἐλάχιστα ὁμοία ὄστρακα παρετήρησα καὶ εἰς τὸ νεολιθικὸν ὑλικὸν τῆς Ἀγορᾶς τῶν Ἀθηνῶν. Ὅτι τὰ διὰ στιλβωτῆς κοσμήσεως ὄστρακα τῶν τελευταίων νεολιθικῶν χρόνων δὲν εἶναι ἀποκλειστικῶς μελανά, πιστοῦται ἐκ πλείστων θέσεων.

2 Σχετικῶς προσφάτως ἐπεχειρήθη καὶ πάλιν ὑψηλότερα χρονολόγησις τῶν πρωίμων κυκλαδικῶν ἀγγείων (ὁμάς τοῦ Πηλοῦ), θεωρηθέντων συγχρόνων ἀκόμη καὶ πρὸς τὰ ἀρχαιότερα νεολιθικὰ - οἶονεῖ διὰ

νά καλυφθῆ τὸ κενὸν τῆς ἀγνοίας μας περὶ τοῦ νεολιθικοῦ πολιτισμοῦ τῶν Κυκλάδων. Οὕτως ὁ WEINBERG ἐν EHRICH, Relative chronologies in Old World Archaeology, 86 ἔξ., πίναξ 1 σελ. 101, θεωρεῖ τὰ ἀρχαιότερα τῆς Νεωτέρας Νεολιθικῆς. Τοιαύτη χρονολόγησις εἶναι βεβαίως λανθασμένη. Ἀγγεῖα τοῦ τύπου τοῦ Πηλοῦ εὑρέθησαν ἐν Παλαιᾷ Κοκκινιᾷ ὁμοῦ μετὰ ΠΕ I ἀγγείων, ὑψηλότερον δὲ τῶν μελανῶν τῶν ἐσχάτων νεολιθικῶν χρόνων. Ὡστε ἡ ὁμάς αὕτη δὲν δύναται

Πρέπει ἐπίσης νὰ σημειώσωμεν τὴν ἀπουσίαν χαρακτηριστικῶν ΠΕ σχημάτων, ὡς τῆς ραμφοστόμου φιάλης (sauce-boat) καὶ ἀφ' ἑτέρου τὴν παντελῆ ἔλλειψιν τῆς τυπικῆς μελανῆς κεραμεικῆς τῶν ἐσχάτων νεολιθικῶν χρόνων (ἢ ὁποία ἤδη εἶναι εὐρέως γνωστὴ ἐξ Ἀττικῆς), ὡς ἀπόδειξιν τοῦ ἀμιγοῦς χαρακτήρος τῆς κεραμεικῆς τῆς πρωίμου ταύτης ΠΕ φάσεως<sup>1</sup>, τὴν ὁποίαν γνωρίζομεν πληρέστερον ἐκ τῆς Παλαιᾶς Κοκκινιάς (πρβλ. ΠΑΕ 1951, 93 ἐξ.) σποραδικῶς δὲ καὶ ἐξ ἄλλων θέσεων τῆς Ἀττικῆς (Μαραθῶν, Βραυρῶν, Ἀθῆναι, Κερατσῖνι κ.ά.).

**2. Πρωτοελλαδικὴ II κεραμεικῆ:** Καὶ ἡ κεραμεικὴ τῆς μέσης φάσεως τῆς Περιόδου εἶναι ἔλλιπῶς γνωστὴ ἐκ τοῦ Ἄσκηταριοῦ, διότι μέχρι τοῦδε δὲν ἀνεσκάφη ἐπαρκῆς ἔκτασις τοῦ ἀντιστοίχου στρώματος.

Χαρακτηριστικὴ ὅμως εἶναι ἡ ἀλλαγὴ τῆς τεχνικῆς, ἥτοι ἡ χρῆσις τοῦ γάνωματος *Urfirnis*, τὸ ὁποῖον ἀντικαθιστᾷ — χωρὶς ὅμως καὶ νὰ ἐκτοπίζη παντελῶς — τὸ ἐστιλβωμένον ἐπίχρισμα τῆς προηγουμένης φάσεως. Τὸ γάνωμα συνδέεται στερεῶς μετὰ τοῦ πηλοῦ (ὅστις εἶναι τῶρα πολὺ καθαρώτερος καὶ καλύτερον ὠπτημένος) εἶναι δὲ ἐνίοτε τόσον ἀνθεκτικὸν καὶ στιλπνόν, ὥστε παραβάλλεται πρὸς τὸ γάνωμα τῶν κλασσικῶν χρόνων. Τὸ χρῶμα εἶναι μελανὸν ἢ ἐρυθροπόν, ἐνίοτε παραλλάσσον.

Ἐκ τῶν σχημάτων τὸ πρῶτον ἐμφανίζεται ἡ sauce-boat, ἥτις μετὰ τοῦ ἐπίσης συχνοῦ μικροῦ κυάθου (bowl) μετὰ δακτυλιοειδοῦς βάσεως, ἀποβαίνουν σὺν τῷ χρόνῳ τὰ συνηθέστερα σχήματα τῆς ΠΕ κεραμεικῆς.

Ὀλίγα ὄστρακα φέρουν ὠραῖον καὶ στιλπνὸν ἐπίχρισμα χρώματος ὑπολεύκου, μεγαλύτερα δὲ ἀγγεῖα, ὡς πίθοι καὶ ἀμφορεῖς, δὲν φέρουν γάνωμα ἀλλ' ἀπλῆν ἐπάλειψιν στρώματος καθαρωτέρου πηλοῦ.

Τέλος ἀπαντοῦν καὶ γραπτὰ ἀγγεῖα τοῦ τύπου τῆς Σύρου καὶ τῆς Νάξου, ἐκ τοῦ τέλους δὲ τῆς παρούσης φάσεως προέρχεται ἡ ὠραία γραπτὴ πρόχους τῆς εἰκόνης 6, ἡ ὁποία ἔχει ὕψος μόνον 0.125 μ., κοσμεῖται δὲ διὰ τριγώνων ἀνηρημένων καὶ περιορισμένων ἐντὸς ζώνης, τὰ ὁποῖα πληροῦνται διὰ δικτυωτοῦ καὶ παραλλήλων γωνιῶν ἐναλλάξ. Ὁ πηλὸς εἶναι ἀνοικτὸς κεραμόχρους τὸ δὲ στιλπνὸν γάνωμα παραλλάσσει ἀπὸ τοῦ μελανοῦ πρὸς τὸ ἐρυθρόν. Τὰ διακοσμητικὰ στοιχεῖα εἶναι βεβαίως γνωστὰ ἐκ τῶν Κυκλάδων, ἢ ὅλη ὅμως διάταξις αὐτῶν καὶ τὸ σχῆμα ἐνθυμίζουσι μεσοελλαδικὰ καὶ πολὺ μεταγενέστερα (πρωτογεωμετρικά!)



Εἰκ. 6. Γραπτὴ πρόχους (τέλος ΠΕ II).

νὰ χρονολογηθῆ πολὺ πέραν τῶν ἀρχῶν τῆς ΠΕ I περιόδου ἢ τοῦ τέλους τῆς Νεωτέρας Νεολιθικῆς τῆς Στερεᾶς.

<sup>1</sup> Ὡς γνωστὸν ὁ WEINBERG, AJA LI, 1947, 169 ἐξ. καὶ ὁ MATZ, Historia I, 173 ἐξ. ὑπεστήριξαν τὸν συγχρονισμόν Νεωτ. Νεολιθικῆς καὶ ΠΕ I. Ἀντιθέτως

ὁ MILOJČIĆ, JdI LXV - LXVI, 1950 - 51, 1 ἐξ., σελ. 49, τελευταίως δὲ καὶ ὁ SCHACHERMEYER, Die ältesten Kulturen Griechenlands, 1955, 33, φρονοῦν, ὀρθῶς, ὅτι ἡ ἀρχὴ τῆς ΠΕ περιόδου εἶναι πάντως μεταγενέστερα τοῦ τέλους τῆς Νεωτέρας Νεολιθικῆς (Διμήνι - Λάρισα).

γραπτά αγγεία. Συνήθως ή ΠΕ γραπτή κεραμική πιστεύεται ότι ανάγεται εις την τελευταίαν φάσιν τῆς Περιόδου (εις τὴν Εὐτροσιν ὅμως εἶναι γνωστὴ ἀπὸ τῶν ἀρχῶν αὐτῆς!) ἀλλ' ἡ ἀνασκαφὴ τοῦ Ἀσκηταριοῦ παρέσχε στοιχεῖα πρωιμότερας χρονολογήσεως καὶ συσχετισμοῦ πρὸς τὰ Κυκλαδικά. Διότι πλὴν τῶν γραπτῶν, ἐγγάρακτά τινα ὄστρακα τῆς φάσεως ταύτης εἶναι πιθανῶς Κυκλαδικῆς προελεύσεως (ἔντυπα τρίγωνα κλπ.).

3. *Πρωτοελλαδικὴ III κεραμική*: Κατὰ τὴν τελευταίαν φάσιν τῆς Περιόδου ἡ ΠΕ κεραμικὴ φθάνει εἰς τὸ κορύφωμά της. Τὰ σχήματα χαρακτηρίζει εὐγραμμία καὶ ἀσφάλεια καὶ ἀξιοθαύμαστος ποικιλία (εἰκ. 7) τυπολογικῶς δὲν ὑπάρχει διαφορὰ μετὰ τῆς παρούσης καὶ τῆς προηγουμένης φάσεως, ἀλλ' ἀντιθέτως ὁμαλὴ ἐξέλιξις καὶ περαιτέρω ἀνάπτυξις. Τοῦτο φαίνεται ἐκ πρώτης ὄψεως ἀντίθετον πρὸς τὴν ἐξέλιξιν τῆς κεραμικῆς ἄλλων ΠΕ συνοικισμῶν (π.χ. τῆς Εὐτρο-



Εἰκ. 7. Πρωτοελλαδικὰ III ἀγγεία ἐξ ἑνὸς δωματίου οἰκίας τοῦ Ἀσκηταριοῦ.

σεως), ὅπου ἡ τελευταία φάσις τῆς Περιόδου χαρακτηρίζεται ἀπὸ τὴν προϊούσαν παρακμὴν τῆς κεραμικῆς.

Τὸ βαθὺ καὶ ἀνθεκτικὸν γάνωμα τῆς μέσης φάσεως βαθμηδὸν ἐγκαταλείπεται, ἀντ' αὐτοῦ δὲ γενικεύεται ἡ χρῆσις ὕδαροῦς καὶ στιλπνοῦ ἐπιχρίσματος, ἀνοικτοῦ πάντοτε χρώματος (τεφροῦ, κιτρινεύθρου, ἐρυθροποῦ), ἐπὶ τοῦ ὁποίου εἰς τὸ πρῶμον τμήμα τῆς φάσεως ἐπαλείφεται βαθύτερον γάνωμα, ὅπερ καλύπτει μέρος μόνον τοῦ ἀγγείου (partially-glazed ware). Ὅ πηλὸς εἶναι εἰς τὰ λεπτότερα ἀγγεία καθαρῶτατος καὶ ἡ ὄπτησις τελεία καίτοι οὐχὶ πάντοτε ἰσχυρά.

Γενικῶς, τὰ φέροντα τὸ τυπικὸν θεωρούμενον, βαθύχρουν συνήθως καὶ διὰ χρωστήρος ἐπαλειφόμενον, γάνωμα (Urfirnis) ἀγγεία, εἶναι εἰς τὸ Ἀσκηταριὸν πολὺ ὀλίγα (οὔτε 10%) καὶ ταῦτα περιορίζονται χρονικῶς εἰς τὴν μέσιν ΠΕ φάσιν κατὰ τὸ πλεῖστον.

Εἰς τὰ συνηθέστερα σχήματα τῆς λεπτῆς κεραμικῆς καταλέγεται ἓν πρῶτοις ἢ μικρὰ φιάλη μετὰ χειλέων πρὸς τὰ ἔσω νεύοντων καὶ ταπεινῆς δακτυλιοειδοῦς βάσεως (ἐνίοτε ὑψηλῆς), μέσης διαμέτρου κατὰ τὰ χεῖλη 0.10 ἕως 0.15 μ. (εἰκ. 12).

Ἐπειτα ἡ βαθεῖα φιάλη μετὰ ραμφοσχήμου προχοῆς καὶ δακτυλιοειδοῦς βάσεως (sauce-boat)—τὸ κατ' ἐξοχὴν «πρωτοελλαδικὸν» σχῆμα—ἡ ὁποία εἶναι συνηθεστάτη. Τὰ τελειότερα παραδείγματα—καὶ τὰ πρωιμότερα—εἶναι μερικῶς ἐπειλημμένα διὰ γάνωματος (partially-glazed ware) εἰς μίαν περίπτωσιν τὸ γάνωμα εἶναι βαθὺ ἐρυθρὸν ἐπὶ τοῦ ἀνοικτοῦ κεραμόχρου ἐπιχρίσματος, ἄλλοτε δὲ μέλαν ἐπὶ τεφροῦ.

Διὰ τὴν κοιμψότητα τοῦ σχήματος—ἡ ὁποία παρουσιάζεται ὡς πρῶμος ἐκδή-

λωσις τῆς ἀττικῆς χάριτος—ὁμιλοῦν εὐγλώττως τὰ εἰκονιζόμενα δείγματα (εἰκ. 8-10):



Εἰκ. 8. Βαθεῖα ἡαμφόστομος φιάλη.

Τῆς φιάλης τῆς εἰκ. 8 (= πίναξ I), ἡ προγοή προβάλλεται τόσον ἔξω τοῦ κέντρου βάρους τοῦ σώματος, ὥστε τὸ ἀγγεῖον εἶναι ἀδύνατον νὰ σταθῆ, εἰς ἄλλα ὁμως παραδείγματα (εἰκ. 9) ἡ προγοή εἶναι πολὺ βραχυτέρα καὶ ἡ φιάλη βαθυτέρα· τὸ σχῆμα ὁμως κερδίζει τώρα εἰς εὐστάθειαν ὅ,τι χάνει εἰς κομψότητα. Ἄλλο σπανιώτερον σχῆμα εἶναι ἡ πρόχους, ἐξ ὧν ἡ τῆς εἰκ. 11 α-β κοσμεῖται κατὰ τὴν λαβὴν δι' ἐγχαράκτου ἰχθυακάνθης καὶ εἶναι



Εἰκ. 9. Βαθεῖα ἡαμφόστομος φιάλη.

ἐπίσης μερικῶς ἐπηλειμμένη διὰ γανώματος.

Ἐκ τῶν λοιπῶν σχημάτων ἀναφέρομεν φιάλας μετ' ἀποφύσεων ὀλίγον κατωτέρω τοῦ χεῖλους, τὸ ὁποῖον εἶναι ἐνίοτε πεπλατυσμένον, ὡς καὶ πινάκια.

Τὰ χονδροειδῆ ἀγγεῖα ἐκ τραχυτέρου καὶ ἀκαθάρτου ὡς ἐπὶ τὸ πλεῖστον πηλοῦ εἶναι ἄφθονα, ἐκ τῶν σχημάτων δὲ πάλιν ἡ φιάλη (μετὰ λαβῆς ἢ ἄνευ καὶ μετ' ἀποφύσεων καὶ δακτυλοειδοῦς βάσεως) εἶναι τὸ συνηθέστερον· σπανιώτερα πολὺ εἶναι τὰ πινάκια καὶ αἱ φιάλαι ἄνευ βάσεως (εἰκ. 13).

Τὰ ἀγγεῖα ταῦτα εἶναι βεβαίως οἰκιακὰ σκεύη καθημερινῆς χρῆ-



Εἰκ. 10. Βαθεῖα ἡαμφόστομος φιάλη.

σεως, ἐνῶ μερικὰ τοῦλάχιστον τῶν λεπτοτέρων φαίνονται ἀγγεῖα πολυτελείας καὶ



Εἰκ. 11α - β. Πρόχους ΠΕ ΙΙΙ.

ἐπιδείξεως. Χωριστὴν κατηγορίαν ἀποτελοῦν αἱ μαγειρικοὶ χύτροι— βαθεῖαι καὶ μεγάλαι φιάλαι, συνήθως ἄνευ βάσεως, ἐνίοτε ὅμως καὶ μετὰ βάσεως (εἰκ. 14 καὶ 15)— ἐκ πηλοῦ περιέχοντος λιθάρια, μὴ ἀσβεστολιθικά, ὅστε νὰ παρέχουν ἀντοχὴν εἰς τὴν καυθαίαν.

Αἱ πρόχοι δὲν εἶναι σπάνια, εἶναι δὲ μικραὶ (εἰκ. 16) ἢ μεγαλύτεραι (εἰκ. 17) καὶ

ἔχουν σφαιρικὸν σῶμα καὶ λαιμὸν ὑψηλὸν ἢ χαμηλόν, λοξῶς ἀποτετμημένον ἄνω. Ἀπαντοῦν ἐπίσης μικρὰ σικυόμορφα σφαιρικά ἀγγεῖα μεθ' ὑψηλῆς λαβῆς,



Εἰκ. 12. Φιάλαι ΠΕ ΙΙΙ.

σπανιώτερα δὲ εἶναι τὰ ἀγγεῖα μετὰ σωληνωτῆς προχοῆς καὶ καλαθοειδοῦς λαβῆς (εἰκ. 18), πώματα καὶ πυξίδες.

Τὰ ἀποθηκευτικά ἀγγεῖα εἶναι ἐξαιρετικῶς ἀφθονα ἐν Ἀσκηταριῷ. Πίθοι

καὶ μεγάλοι ἀμφορεῖς διαφόρων σχημάτων εὐρέθησαν πολλοὶ ἐντὸς ἐκάστης οἰ-



Εἰκ. 13. Βαθεῖα φιάλη.



Εἰκ. 14. Βαθεῖα φιάλη μετὰ ποδός.

κίας. Οἱ πίθοι ἔχουν τὸ γνωστὸν ἀμφικωνικὸν σχῆμα τῆς περιόδου<sup>1</sup>, ἀξιολογώτερος δ' αὐτῶν εἶναι ὁ εὐρεθεὶς ἐντὸς τῆς



Εἰκ. 15. Βαθεῖα φιάλη (χύτρα).



Εἰκ. 16. Πρόχους ἐκ τῆς οἰκίας Α.



Εἰκ. 17. Μεγάλη πρόχους.

οἰκίας Ε, ὅστις φέρει ὀλίγον κατωτέρω τοῦ χείλους σκιαγραφίαν κυνός, γενομένην πρὸ τῆς ὀπτήσως. Τὸ ζῦον ἀπεδόθη μὲ καταπλήσσουσαν λιτότητα καὶ δεξιότητα, ἡ παρουσία του δὲ ἐπὶ τοῦ πίθου, ὡς φύλακος τροπον τινὰ τοῦ οἰκογενειακοῦ ταμιεύματος, εἶναι εὐστόχος καὶ γραφικὴ

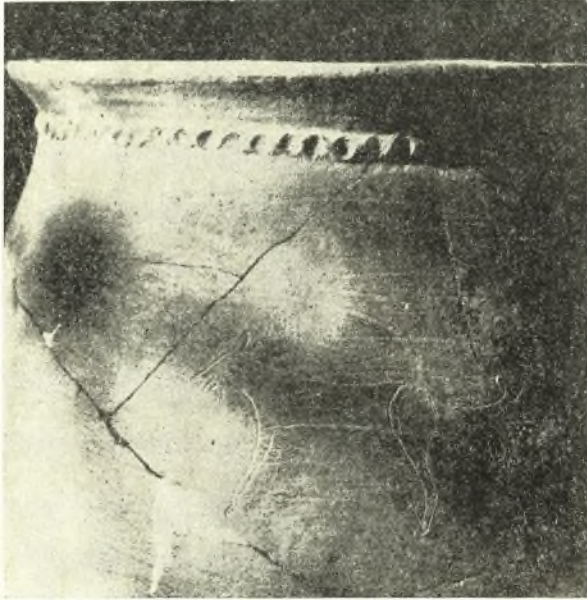


Εἰκ. 18. ΠΕ ἄγγιον μετὰ προχοῆς καὶ καλαθοειδοῦς λαβῆς.

<sup>1</sup> Πρβ. BLEGEN, *Zygouries*, 119 - 20, εἰκ. 111 - 112 κ.ά.

(είκ. 19 α, β). Ἐάν κρίνωμεν ἐξ ὁμοίων παραστάσεων (Αἴγυπτος), τὸ χάραγμα δυνατὸν νὰ ἐπέχη καὶ θέσιν ἰδεογράμματος.

Οἱ ἀμφορεῖς (είκ. 20, 22) εἶναι πολὺ περισσότεροι καὶ διαφόρων σχημάτων



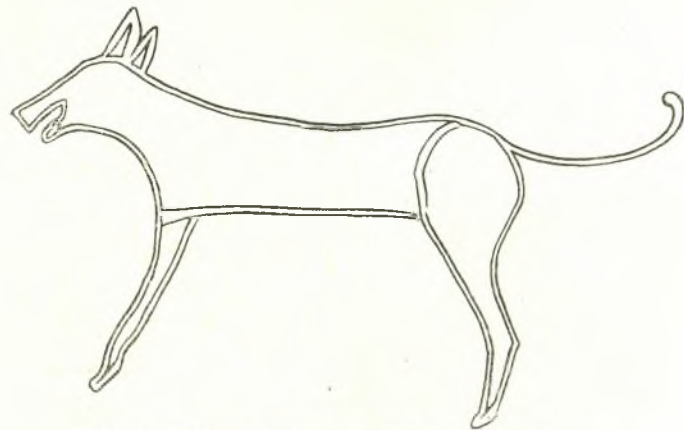
Εἰκ. 19 α. Τὸ ἄνω μέρος ΠΕ III πίθου μετὰ παραστάσεως κυνός.

ἢ τύπων. Τινὲς ἔχουν σῶμα φοειδὲς ἢ σφαιρικόν, φέρουν δὲ δύο κυλινδρικές λαβὰς κατὰ τὴν εὐρυτέραν διάμετρον καὶ λαιμὸν στενούμενον κατὰ τὸ μέσον, στεροῦνται δὲ βάσεως. Περίεργον εἶναι τὸ σχῆμα ἑνὸς αὐτῶν, τοῦ ὁποίου τὸ εὐρὸν στόμιον ἐσηματίσθη ἀφοῦ ἐθραύσθη ὁ λαιμὸς τοῦ ἀγγείου. Τέλος ἐπὶ ἑνὸς ἀμφορέως διακρίνεται ἐγγάρακτος ἀγκυλωτὸς σταυρός (swastika).

Χωριστὴν κατηγορίαν ἀποτελοῦν ἀμφορεῖς ἐπὶ βάσεως, τετράωτοι, ὡς ὑδρίαί, τῶν ὁποίων τὸ σῶμα εἶναι κατὰ μὲν τὸ ἄνω ἡμισυ σφαιρικόν κατὰ δὲ τὸ κατώτερον κωνικόν, ἄλλοτε δὲ πάλιν περισσότερον σφαιρικόν καὶ πεπιεσμένον ἔχουν ἐν γένει χαμηλὸν λαιμὸν καὶ τέσσαρας

λαβὰς, ὧν δύο κάθετοι καὶ δύο ὀριζόντιοι (είκ. 21).

Τοῦ αὐτοῦ περιπυρ σήματος εἶναι τὸ ἀγγεῖον τῆς εἰκόνας 23, τὸ ὁποῖον φέρει σωληνωτὴν προχοήν (ἀποπεσοῦσαν, συμπληρωθεῖσαν δὲ κατὰ τὸ ὑπόδειγμα ἄλλης μεμονωμένης προχοῆς) παρὰ τὴν βάσιν· εἶναι προφανές, ὅτι τὸ ἀγγεῖον ἐχρησιμοποιεῖτο διὰ τὴν διήθησιν ὑγρῶν, γάλακτος ἴσως ἢ ἄλλων, ὡς συνάγεται τοῦλάχιστον ἐκ τῆς χρήσεως παρομοίων ἀγγείων καὶ σήμερον ἐν Ἑλλάδι<sup>1</sup>.



Εἰκ. 19 β. Σκιαγραφία κυνός ἐπὶ ΠΕ III πίθου.

Ἄπο τὰ λοιπὰ οἰκιακὰ σκεῦη μνημονεύομεν, ἐσχάραν

(είκ. 24), λεκάνην (είκ. 27, ἔχει διάμετρον 0.44 μ.), τετραποδικὰ σκεῦη<sup>2</sup>, τή-

<sup>1</sup> Ὁ Τσουντας ἀναφέρει παρόμοιον σκεῦος ἐκ τῶν Κυκλάδων, καλούμενον ὑπὸ τῶν συγχρόνων «ἀρμεγόν», ἐν Σκύρω δὲ ἦτο παλαιότερον ἐν χρήσει ὅμοιον δοχεῖον διὰ τὴν διήθησιν τοῦ γάλακτος, καλούμενον

ἐπίσης ἀρμπε(γ)ός.

<sup>2</sup> Πρβ. τὰ τετραποδικὰ σκεῦη τοῦ Ἁγίου Κοσμᾶ, MYLONAS, AJA XXXVIII, 1934, 258 ἔξ. εἰκ. 20.



Ἄσκηταριό. – Γραπτὸν πρωτοελλαδικὸν ἀγγεῖον.



γανα (pans) καὶ πλάθανα. Ὡς εἶπομεν ἀνωτέρω, διεπιστώθη ὅτι τήγανα καὶ πλάθανα ἐκρησιμοποιοῦντο καὶ ὡς ἐστίαὶ ἢ πύραυνα, ἐμπεπηγμένα ἐντὸς τοῦ δαπέδου ἐν τῷ μέσῳ τοῦ θαλάμου τῶν οἰκιῶν.

Τὰ σκεύη ὁμῶς ταῦτα εὐρέθησαν καὶ παρὰ τοὺς ἰπνοὺς, φέροντα ἴχνη καύ-



Εἰκ. 20. Ἄμφορεύς.



Εἰκ. 21. Ἄμφορεύς μεθ' ὑψηλοῦ ποδός.

σεως, ὥστε ἀναμφισβήτητον εἶναι, ὅτι ἡ ἀρχικὴ χρῆσις τῶν ἤτο ἢ ὄπτησις τροφῶν.

Τὸ πλάθανον τῆς εἰκόνας 25, τὸ μοναδικὸν πλήρες δεῖγμα τοῦ σχήματος, φέρει τὴν γνωστὴν Κυκλαδικὴν κόσμησιν τῶν ἐντύπων ἀντικορῦφων τριγώνων (Kerbschnitt).

Τὰ ἐγγράκτα ὄστρακα εἶναι ἐλάχιστα,



Εἰκ. 22. Ἄμφορεύς.



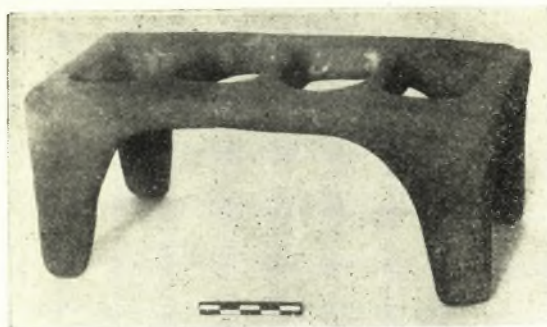
Εἰκ. 23. Ἄστος ἀμφορεύς μετὰ προχοῆς (ἠθμός).

τὸ ἀξιολογώτερον δὲ φαίνεται κυκλαδικὸν ἐπέισακτον (εἰκ. 26). Ὁ πηλὸς αὐτοῦ εἶναι τεφρὸς, ὡς τῶν ἐκ τῆς Σύρου, ἀνάγεται δὲ εἰς τὴν ἀρχὴν τῆς ΠΕ ΙΙΙ φάσεως.

Τὰ γραπτὰ ἐπίσης ὄστρακα εἶναι σπανιώτατα, μοναδικὸν δὲ πλήρες δεῖγμα αὐτῶν τὸ ἀγγεῖον τοῦ πίνακος ΙΙ, τὸ ὁποῖον εἶναι ἀσφαλῶς ἐν τῶν σπουδαιοτέρων γραπτῶν πρωτοελλαδικῶν ἀγγείων.

Τὸ σχῆμα εἶναι κρατηρόσχημον (βαθεῖα φιάλη ἐπὶ ὑψηλῆς βάσεως), ὕψος δ' ἔχει 0.30 μ. Ὁ πηλὸς εἶναι ἐντόπιος, ἐρυθροπόρος, περιέχων καὶ ἄμμον· ἀντὶ λαβῶν εἰς τέσσαρας συμμετρικὰς θέσεις ἐπὶ τῆς εὐρυτέρας διαμέτρου ὑπάρχουν ἀνά τρία κάθετα πλαστικά ραβδία.

Ἡ διακόσμησις γράφεται δι' ἀμαυροῦ ἐρυθροῦ χρώματος ἐπὶ ὑπολεύκου ἐπι-



Εἰκ. 24. Ἐσχάρα (συμπεληρωμένη).

χρίσματος, ὅπερ ἐκάλυπτεν ἀρχικῶς τὸ ἄγγειον, πλὴν τῆς βάσεως, σήμερον ὅμως ἔχει ἀποπέσει κατὰ τὸ πλεῖστον· εἶναι δὲ διατεταγμένη κατὰ ζώνας εἰς τὸ ἄνω ἡμισυ τῆς φιάλης, ἐνῶ τὸ κάτω πληροῦται διὰ δικτυωτοῦ. Ἡ ἀνωτέρα τῶν ζωνῶν ἀποτελεῖται ἐκ τριγώνων πληρουμένων διὰ λοξῶν παραλλήλων γραμμῶν, ἢ ἐπομένη διὰ καθέτων παραλλήλων γραμμῶν καὶ ἡ τρίτη ἐξ ἀντικορῶν πεπληρωμένων

τριγώνων, συνδεομένων δι' ὀριζοντίου γραμμῆς. Τὸ πεπλατυσμένον χεῖλος κοσμεῖ, τέλος, τεθλασμένη γραμμή.

Κατὰ τὸ σχῆμα τὸ ἄγγειον δύναται νὰ παραλληλισθῇ πρὸς ἐγγάρακτα Κυκλαδικά, ὁμοίως δὲ «Κυκλαδικά» θὰ ἦτο δυνατόν νὰ χαρακτηρισθοῦν καὶ τὰ στοιχεῖα τῆς κοσμήσεως· παρὰ ταῦτα τὸ ἄγγειον τοῦ Ἀσκηταριοῦ εἶναι μοναδικόν, ἢ σημασία του δ' ἔγκειται ἐπὶ πλέον εἰς τὸ ὅτι εἶναι ἐντόπιον κατασκευάσμα ἀποδεικνύον τὴν ὑπαρξίν ἀττικοῦ ἐργαστηρίου κατασκευῆς πρωτοελλαδικῶν γραπτῶν ἄγγείων.

Ἄφθονα δείγματα προϊόντων τοῦ ἐργαστηρίου τούτου ἔχομεν ἐκ τῆς ἀνασκαφῆς τοῦ ΠΕ συνοικισμοῦ τῆς Ραφήνας (ΠΑΕ 1951, 77 ἐξ. εἰκ. 5-9), ἀλλὰ δυστυχῶς ἔλλιπῆ.

Ὡς πρὸς τὴν τεχνικὴν, δὲν νομίζω ὅτι εἶναι συμπτωματικὴ ἢ καταπληκτικὴ —μέχρι ταυτότητος— ὁμοιότης τοῦ ἄγγείου τοῦ Ἀσκηταριοῦ πρὸς γραπτὰ νεολιθικὰ ὄστρακα τοῦ γείτονος συνοικισμοῦ τῆς Νέας Μάκρης (Α3β). Ὁ πηλός, τὸ ἐπίχρυσμα, ἢ βαφή (ἀμαυρὰ ἐπίσης) εἶναι ἀπαράλλακτα. Ἀλλὰ ἡ παρουσία γραπτῶν ἀμαυροχρῶμων ἄγγείων εἰς τὸ τέλος τῆς Πρωτοελλαδικῆς Περιόδου, δεικνύει ἐπίσης ποῦ πρέπει νὰ ἀναζητήσωμεν τοὺς προδρόμους τῆς μεσοελλαδικῆς ἀμαυροχρῶμου κεραμεικῆς, εἰς τὴν ὁποίαν δὲν εἶναι ἐπίσης ἄγνωστα (τοῦλάχιστον ἐν



Εἰκ. 25. Πλάθανον ἐκ τῆς οἰκίας Ε τοῦ Ἀσκηταριοῦ.

Ἀττικῇ, μάλιστα εἰς τὸν μεσοελλαδικὸν συνοικισμὸν τῆς Βραυρῶνος) τὸ ὑπόλευκον ἐπίχρσιμα καὶ τὸ ἐρυθρὸν χρῶμα τῆς βαφῆς<sup>1</sup>.

ΙV. ΔΙΑΦΟΡΑ ΕΥΡΗΜΑΤΑ

Τὰ μετάλλινα εἶναι τὰ ἀξιολογώτερα, περιλαμβάνουν δὲ μίαν καρφίδα ἐκ καθαροῦ χαλκοῦ, μήκους 0.08 μ., «χελώνην» μολύβδου εἰς σχῆμα φύλλου δάφνης, τμήμα χαλκοῦ ἐλάσματος καὶ αὐλοειδῆ μολύβδινον σύνδεσμον. Τὸ μόνον μαρτύριον ἐπιτοπίου χαλκουργίας εἶναι μήτρα ἐκ σχιστολίθου, σφζομένου μήκους 0.125 μ., ἀποτελοῦσα τὸ ἥμισυ τῆς ὅλης μήτρας, ἣτις προωρίζετο διὰ τὴν ἐγχυσιν λογγῶν ἢ αἰχμῶν μετὰ στελέχους, τύπου γνωστοῦ ἐκ τῶν Κυκλάδων. Ἡ μήτρα φέρει ἐγκοπὴν διὰ τὴν καλυτέραν σύνδεσιν τῶν δύο τμημάτων διὰ προσδέσεως.

Ἀπὸ τὰ λίθινα εὐρήματα πλὴν ἀφθόνων λεπίδων καὶ πυρήνων ὀψιανοῦ καὶ τινων ἐκ πυριτολίθου, ἀναφέρομεν τμήματα λιθίνων ἀγγείων, μέρος μαρμαρίνου εἰδωλίου βιολοσχήμου τύπου, λιθίνην ἐστλβωμένην ἀξίνην, τριπτῆρας καὶ μυλολίθους.



Εἰκ. 26. Κυκλαδικὸν ἐπέισακτον ἀγγεῖον.

V. ΤΑ ΜΥΚΗΝΑΪΚΑ ΛΕΙΨΑΝΑ

Τὰ ἀρχιτεκτονικὰ λείψανα εἶναι πενιχρά, διότι τὰ περισωθέντα τμήματα τοίχων τῆς περιόδου εὐρέθησαν ἀμέσως ὑπὸ τὴν ἐπιφάνειαν. Φαίνεται πάντως ὅτι πρόκειται μᾶλλον περὶ μικρῶν οἰκημάτων ἢ περὶ ἀξιολόγου τινὸς μεγάρου.

Ἡ κεραμικὴ περιλαμβάνει πολὺ ὀλίγα συμπληρούμενα ἀγγεῖα, ἀνάγεται δὲ κυρίως εἰς τὴν ΥΕ II καὶ III A περίοδον· ἐλάχιστα ὄστρακα εἶναι δυνατὸν νὰ



Εἰκ. 27. Λεκάνη.

θεωρηθοῦν ὀλίγον προσιμώτερα ἢ μεταγενέστερα.

VI. ΤΟ ΝΕΚΡΟΤΑΦΕΙΟΝ

Ταφὴ παιδὸς ἐσημειώθη ἐντὸς τοῦ προδόμου τῆς οἰκίας Ε. Ὁ σκελετὸς ἀπε-  
1 Ὁ FRANKFORT, ὡς γνωστόν, ὑπεστήριξε τὴν καταγωγὴν τῶν ΠΕ Urfignis καὶ τῶν μεσοελλαδικῶν ἀμα-

τέθη εις στάσιν συνεσταλμένην καὶ ἀκτέριστος, παρ' αὐτὸν ὅμως εὐρέθησαν τεμάχια ἡμίσεος πίθου, καλύπτοντος ἴσως ἀρχικῶς τὰ λείψανα<sup>1</sup>.

**Τάφοι** ἐπεσημάνθησαν ἐπὶ τῆς χαμηλῆς, προβαλλούσης ἐντὸς τῆς θαλάσσης ἄκρας τοῦ ἀκρωτηρίου, ἀνατολικώτερον τῆς ἀκροπόλεως, δυστυχῶς ὅμως δὲν ἀνεσκάφησαν μέχρι τοῦδε. Παρὰ τὰ ἐπὶ τῆς ἐπιφανείας παρατηρηθέντα ὅσα σκελετοῦ εὐρέθη μικρὸν τμήμα κυκλαδικοῦ τηγανοειδοῦς σκεύους (frying-pan), κοσμουμένου δι' ἐντύπων τριγώνων.

Ἡ ἀνασκαφὴ τοῦ Πρωτοελλαδικοῦ συνοικισμοῦ τοῦ Ἀσκηταριοῦ δὲν συνεπληρώθη, ὥστε ἡ διατύπωσις γενικωτέρων συμπερασμάτων εἶναι καὶ ἀνέφικτος καὶ πρόωρος. Δυνάμεθα ὅμως νὰ σημειώσωμεν τὸν πλοῦτον τῶν κεραμεικῶν λειψάνων καὶ τὴν σημασίαν τῶν ἀρχιτεκτονικῶν καὶ νὰ ἐκφράσωμεν τὴν ἐλπίδα, ὅτι ἐκ τῆς ὀλοκληρώσεως τῆς ἀποκαλύψεως τῆς ἀκροπόλεως θὰ προωθηθοῦν σημαντικῶς αἱ γνώσεις μας περὶ τοῦ πολιτισμοῦ τῆς περιόδου ταύτης ἐν Ἀττικῇ.

Ἡ ἀκρόπολις τοῦ Ἀσκηταριοῦ, ἡ μόνη ἀνασκαφεῖσα ἐν τῇ Στερεᾷ, παρέχει σαφῆ εἰκόνα τῆς μορφῆς, τὴν ὁποίαν θὰ εἶχε κατὰ τοὺς πρώιμους ἐκείνους χρόνους καὶ αὐτὴ ἡ Ἀκρόπολις τῶν Ἀθηνῶν — τὸν τύπον δηλ. ἐνὸς ἀττικοῦ ὠχυρωμένου πόλισματος τῆς ἀρχαιότερας περιόδου τῆς Χαλκοκρατίας. Ὅτι τὸ πόλισμα τοῦτο, μετὰ τοῦ γείτονος συνοικισμοῦ τῆς παραλίας τῆς Ραφήνας, ἀπετέλεσε τὸν πυρῆνα τοῦ δήμου Ἀραφῆνος τῶν ἱστορικῶν χρόνων, θεωρῶ ἀναμφισβήτητον.

ΔΗΜΗΤΡΙΟΣ Ρ. ΘΕΟΧΑΡΗΣ

ροχρῶμων ἀπὸ τῶν γραπτῶν νεολιθικῶν (Studies in early pottery of the Near East II, 11 ἐξ., 13/7. ἐξ.)  
\* Ἄλλοι ὅμως δὲν ἀποδέχονται τὴν ἄποψιν ταύτην.

<sup>1</sup> Ταφαὶ ἐντὸς οἰκημάτων (παίδων πάντοτε) ΠΕ εἶναι γνωστὰ ἐκ τῆς Αἰγίνης (WELTER, A. A. 1938, 510) καὶ ἐκ Θεσσαλίας (Ραχμάνι, Πύρασος).