

13. ΑΝΑΣΚΑΦΗ ΕΝ ΝΑΞΩ.

Τὴν ἀπὸ 16^{ης} Αὐγούστου μέχρι 2^{ας} Σεπτεμβρίου 1950 διαρκέσασαν ἀνασκαφὴν ἐν Νάξῳ ἤρχισα ἀπὸ τοῦ κατὰ τὴν τελευταίαν ἡμέραν τῆς περυσινῆς ἀνασκαφῆς, ΠΑΕ 1949, σ. 119, ἀναφανέντος οἰκοδομήματος τοῦ καὶ ἐκ τῆς τοιχοδομίας καὶ ἐκ τῶν ἀνευρεθέντων δοσιγράκων ὡς μυκηναϊκοῦ χαρακτηριζομένου κατὰ τὴν περιοχὴν τῆς βορείου παραλίας τῆς πόλεως, τῆς *Γκρότιας* ὡς λέγεται, πενήκοντα περίπου μέτρα ἀνατολικώτερον τοῦ «κυκλαδικοῦ» οἰκισμοῦ ΠΑΕ 1949, 112 κέ.

Καὶ τὰ ἐφέτος ἀνασκαφέντα οἰκοδομήματα κεῖνται κατὰ μέγα μέρος ἐπὶ τῆς ἀμμώδους παραλίας ἐν ἀμέσῳ συνεχείᾳ τῆς θαλάσσης. Ἐπὶ καὶ καθ' ὅσον ἡ ἀνασκαφὴ ἐξετεῖετο πρὸς νότον, ἦτοι πρὸς τὸ μέρος τῆς ξηρᾶς, ὁ ἀγὼν πρὸς τὸ ἀκρατήτως εἰσερόν θαλάσσιον ὕδωρ ἦτο ἐξ ἴσου δυσχερῆς, διότι τὸ ἐπίπεδον τῶν μυκηναϊκῶν λειψάνων προχωρεῖ καὶ κατὰ τὴν κατεύθυνσιν ταύτην ἐντελῶς ὀριζόντιον καὶ ἰσοῦψές σχεδὸν πρὸς τὴν στάθμην τῆς θαλάσσης. Αἱ παρατιθέμεναι εἰκόνες δεικνύουν σαφῶς τὰς καὶ κατὰ τὸ παρὸν ἔτος ἐκ τοῦ θαλασσίου ὕδατος δυσκολίας τῆς ἀνασκαφῆς. Ἡ ἐπίχωσις ἐπὶ 2-3 μ. ἀπὸ τῆς θαλάσσης ἀπετελεῖτο ἐκ μόνης τῆς ἄμμου, ἐνῶ μετὰ ταῦτα ἐφθανε μέχρι 4 μ. ὕψους.

Τὰ ἀποκαλυφθέντα ἐρεῖπια ἀποτελοῦν μέρος μόνον οἰκοδομικοῦ συνόλου καὶ ἀποδεικνύουν ὅτι ὀλόκληρος ἡ βόρειος ἀκτὴ τῆς σημερινῆς πόλεως, καὶ ὄχι μόνον ἡ παρὰ τὴν νησιδα τῶν «Παλατιῶν» ἔκτασις, κατέχεται ὑπὸ τῶν λειψάνων τῶν παλαιότερων περιόδων τῆς πόλεως. Σαφῶς δὲ ἐφάνη ἐπίσης ὅτι τὰ λείψανα ταῦτα ἐκτείνονται καὶ πρὸς νότον ἦτοι τὴν σημερινὴν πόλιν. Εὐτυχῶς ὑπάρχει ἀκόμη, ἐκτὸς τῆς ἀκτῆς, ἀρκετὸν τμήμα ἐν τῇ περιοχῇ ταύτῃ ἐλεύθερον πρὸς ἀνασκαφικὴν ἔρευναν. Οὕτω ἐπιτρέπεται ἡ ἐλπίς ὅτι διὰ τῆς συνεχίσεως τῆς ἀνασκαφῆς θὰ γνωσθῇ ἐν μέρει τοῦλάχιστον ἡ πόλις τῆς μεγαλυτέρας καὶ σημαντικωτέρας νήσου τῶν Κυκλάδων, δι' ἣν ἤδη ἀπὸ τῶν ἀρχῶν τοῦ παρόντος αἰῶνος ὑπῆρξε μέγα τὸ ἐνδιαφέρον τῆς Ἀρχαιολογικῆς Ἑταιρείας, εἰς τὴν ὁποίαν ὀφείλονται αἱ μακροχρόνιοι ἀνασκαφαὶ τοῦ Κλωνὸς Στεφάνου¹ ἐξερευνήσαντος πρώτου ἐκτὸς τῶν καθ' ὅλην τὴν νῆσον προϊστορικῶν νεκροταφείων καὶ οἰκισμῶν καὶ τὸ μέγα στοῖκόν οἰκοδόμημα ἐν τῇ πόλει τῆς Νάξου πλησίον τῆς Μητροπόλεως, ΠΑΕ 1908, 114 καὶ *Arch. Anz.* 1930, 135 εἰκ. 13 καὶ 14. Τὰ τελευταῖα πρὸ τοῦ πολέμου ἔτι ἐπανήρ-

¹ Πρὸβ. τὰς ἐκθέσεις αὐτοῦ ἐν ΠΑΕ 1903 σ. 52-57, αὐτ. 1904 σ. 57-61, αὐτ. 1906 σ. 87-89, αὐτ. 1908 σ. 114-117, αὐτ. 1909 σ. 209-210, αὐτ. 1910 σ. 270-273, αὐτ. 1911 σ. 357 καὶ τὴν ἀνακοίνωσιν ἐν *Comptes-rendus du Congrès d'archéologie...*, Athènes 1905, σ. 216 κέ.

χισαν αἱ ἀνασκαφαὶ τῆς Ἀρχαιολογικῆς Ἑταιρείας ἐν Νάξῳ ὑπὸ τοῦ κ. Χ. Καρούζου¹ καὶ ἐμοῦ. Ἡ ἐν Νάξῳ οὕτω ὑπ' ἐμοῦ ἐπανάληψις τῶν ἀνασκαφῶν ἀπὸ τοῦ παρελθόντος ἔτους² ἀποτελεῖ τὴν συνέχειαν τοῦ πρὸ πεντή-



Εἰκ. 1. Τὸ δωμάτιον Α.

κοντα ἐτῶν ἀρξαμένου ἀνασκαφικοῦ ἔργου τῆς Ἀρχαιολογικῆς ἡμῶν Ἑταιρείας ἐν Νάξῳ. Τὴν κατὰ τὴν περιοχὴν τῆς *Γκρότιτας* ἔναρξιν τῶν ἀνασκαφῶν κατὰ τὴν νῦν περίοδον ἐπέβαλλον, ὡς καὶ ἐν τῇ περυσινῇ μου ἐκθέσει ἐση-

¹ ΠΑΕ 1937 σ. 115-122 καὶ αὐτ. 1939 σ. 119-124. Συστάδα τάφων τοῦ 5^{ου} π.Χ. αἰῶνος εἶχον ἐρευνῆσαι ἤδη τὸ 1935 κατόπιν τῶν εὐρημάτων τὰ ὁποῖα ἐσημείωσα ΑΡΧ. ΔΕΑΤ. 14, παράρτ. σ. 50. Τὸ ἐν Νάξῳ ἀπολειφθὲν ἐν κιβωτίοις μέγα μέρος τῶν εὐρημάτων τοῦ Κ. Στεφάνου εἶχε μεταφέρει εἰς Μύκονον πρὸς καθαρισμόν καὶ συγκόλλησιν ὁ μακαρίτης Δ. Πίππας. Τὰ ἀποτελεσθέντα ἀγγεῖα κυρίως καὶ ἄλλα ἀντικείμενα εἶχε μεταφέρει εἰς Νάξον ὁ κ. Χ. Καρούζος ὀλίγον πρὸ τοῦ πολέμου. Ταῦτα κατεστράφησαν σχεδὸν πλήρως ἐκ βομβαρδισμοῦ κατὰ τὸν πόλεμον χωρὶς νὰ ἔχη καταστῆ δυνατὴ ἡ μελέτη καὶ φωτογράφησις τῶν ἀντικειμένων τούτων. Εὐτυχῶς ὅτι τὸ μείζον μέρος τῶν νεωτέρων εὐρημάτων εἶχε παραμείνει ἐν Μυκόνῳ. Μεταξὺ τῶν καταστραφέντων ἦτο καὶ ὁ ἀμφορεὺς τῆς Ἀφροδίτης JdI 1937, 166 κέ.

² Ἄλλων τινῶν τυχαίων εὐρημάτων μου ἐκ Νάξου σύντομον μνείαν βλ. ἐν BCH 1947-48 σ. 440 καὶ αὐτ. 1949 σ. 533 καὶ JHS 66 (1946) σ. 115.

μείωσα, ΠΑΕ 1949 σ. 112, τὰ ἐνταῦθα γενόμενα τυχαῖα κεραμικὰ εὑρήματα ὑπὸ τοῦ ἱκανωτάτου φύλακος τῶν Ἀρχαιοτήτων κ. Ν. Γαβαλά.

Ἐκ τῶν ἀναφανέντων ἐφέτος ἐρειπίων πλήρως διακρίνεται μέγα ὄρθο-



Εἰκ. 2. Τὸ μαρμάρινον κατώφλιον τοῦ δωματίου Α.

γώνιον σχεδὸν δωματίον, Α, (εἰκ. 1) τοῦ ὁποίου αἱ ἐσωτερικαὶ διαστάσεις εἶναι 7 περίπου μ. κατὰ τὰς μακρὰς ἤτοι τὴν ἀνατολικὴν καὶ δυτικὴν πλευρὰς, 4 μ. κατὰ τὴν νότιον καὶ 3,80 κατὰ τὴν βόρειον. Ἡ εἴσοδος εὑρίσκεται κατὰ τὴν ἀνατολικὴν μακρὰν πλευρὰν¹, οὐχὶ δὲ εἰς τὸ μέσον αὐτῆς ἀλλὰ πλησιέστερον πρὸς τὴν ΒΑ γωνίαν, ἀφ' ἧς ἀπέχει 2,10 μ. Ἐκ τῆς εἰσόδου ταύτης σφίζεται εἰς τὴν ἀρχικὴν αὐτοῦ θέσιν τὸ μαρμάρινον κατώφλιον (εἰκ. 2), κανονικῶς ἐργασμένον παραλληλεπίπεδον, μήκους 1,30 μ., πλάτους 0,63 μ. καὶ ὕψους 14 15 ἐκ. Ἡ ἄνω ἐπιφάνεια τοῦ κατωφλίου σχηματίζει ἔμπρὸς κατὰ 2 ἐκ. χαμηλοτέραν ταινίαν, πλάτους 0,20 μ. εἰς ἀπόστασιν 40 ἐκ. ἀπὸ τοῦ βορείου ἄκρου του ὑπάρχουν δύο μικραὶ κοιλότητες, ἕξ ὧν ἡ μεγαλυτέρα, διαμέτρου 4 ἐκ., εἰς τὸ μέσον, ἡ δ' ἑτέρα μικροτέρα ἐπὶ τῆς αὐτῆς γραμμῆς ἐπὶ τῆς

¹ Ὡς προσεχέστερον παράδειγμα εὐρυμετώπου οἰκίας ἐκ τῶν αὐτῶν μυκηναϊκῶν χρόνων ἀναφέρει ἤδη ἐνταῦθα τὴν οἰκίαν ΡΗΥΛΑΚΟΡΙ, σ. 54 εἰκ. 48.



Εἰκ. 3. Τεμάχια ἐκ τοῦ κονιάματος τοῦ δαπέδου τοῦ δωματίου Α.



Εἰκ. 4. Ὁ βόρειος τοῖχος τοῦ δωματίου Α.

προσθίας ταινίας. Τὸ δάπεδον τοῦ δωματίου ἦτο ἐστρωμένον διὰ λευκοῦ κονιάματος ἐκ τοῦ ὁποίου ἐσφζοντο ἀρκετὰ τεμάχια (εἰκ. 3), ἀλλὰ τὸ εἰς ἴλην μεταβάλλον τὸ δάπεδον θαλάσσιον ὕδωρ δὲν ἐπέτρεψε τὴν ἀκριβεστέραν ἀποκάλυψιν αὐτοῦ. Οἱ τοῖχοι ἀποτελοῦνται ἐκ κανονικῶς μᾶλλον εἰργασμένων



Εἰκ. 5. Ἡ «εὐθυνηρία» τοῦ τοίχου τῆς εἰκ. 4.

λίθων γρανίτου κυρίως, ἐνίοτε ὄμως καὶ μαρμάρου, μετρίων διαστάσεων, 27-30 ἐκ. πλάτους καὶ 15 ἐκ. ὕψους, σπανιώτερον δὲ μεγαλυτέρων, σχηματίζοντων δὲ εὐθεῖς σχεδὸν δόμους. Γενικῶς τὸ πάχος τῶν τοίχων εἶναι 60 ἢ καὶ περισσοτέρων ἑκατοστῶν, ἄνευ τῆς κατὰ 17 περίπου ἐκ. προεξεχούσης κατὰ τὴν ἐξωτερικὴν ἐπιφάνειαν βάσεως, ἐφ' ἧς πατεῖ ὁ βόρειος καὶ τὸ βόρειον ἰμῆμα τοῦ ἀνατολικοῦ τοίχου (εἰκ. 4 καὶ 5). Ἡ ἐν εἴδει εὐθυνητηρίας προεξοχὴ αὕτη, ὕψους 20-25 ἐκ., εἶναι ἐκτισμένη ὡς καὶ ὁ ὑπὲρ αὐτὴν τοῖχος, κατέληγεν ὄμως ἄνω εἰς σειρὰν πλακῶν σχίστου, ἐξ ὧν σφζονται δύο (εἰκ. 5) ἐνῶ αἱ λοιπαὶ ἔλειπον· ἐσηματίζετο δηλαδὴ οὕτω πραγματικὴ εὐθυνητηρία ἀποτελοῦσα τὴν ἀκριβῆ ὀριζοντίαν ἐπιφάνειαν, ἐφ' ἧς ἐπάται ὁ τοῖχος. Ὁ βόρειος οὗτος τοῖχος σφζεται εἰς δύο δόμους ὑπὲρ τὴν εὐθυνητηρίαν καὶ ὕψους 40 περίπου ἐκ. Εἰς τὴν ἐσωτερικὴν ἐπιφάνειαν τοῦ τοίχου τούτου φαίνονται μόνον οἱ δύο οὗτοι δόμοι (εἰκ. 6) ὑπὲρ τὸ δάπεδον τοῦ δωματίου

Α, τῆς εὐθυνητῆρας μὴ ἐξικνουμένης μέχρι τῆς ἐσωτερικῆς ὄψεως τοῦ τοίχου, ἀλλ' ἀποτελούσης τρόπον τινὰ βάσιν τοῦ τοίχου καὶ ἀνάλημμα τῶν ὑπὸ τοῦτον χωμάτων. Ὁ ἀνατολικὸς τοῖχος σφίζεται εἰς ἐλάχιστον ὕψος, βορείως ὄχι ὑψηλότερον τοῦ κατωφλίου (εἰκ. 6), νοτίως δὲ μέχρι 30 ἐκ. Τοῦ αὐτοῦ



Εἰκ. 6. Ἡ ΒΑ γωνία τοῦ δωματίου Α.

πάχους, ὡς καὶ ὁ βόρειος καὶ ὁ ἀνατολικός, εἶναι καὶ ὁ δυτικὸς τοῖχος ἦτοι 60 ἐκ. (εἰκ. 7), ὅστις εἰς τὸ μέσον σφίζεται μέχρι ὕψους 80 ἐκ., ἐνῶ κατὰ τὴν ΒΔ γωνίαν σφίζεται εἰς τὸ αὐτό, εἰς δὲ καὶ τὸ κατώφλιον ὕψος ἦτοι 15 περίπου ἐκ. οὐχὶ ὑψηλότερον σφίζεται καὶ κατὰ τὸ νότιον πέρασ αὐτοῦ ἐνθα ἐπικάθηται μεταγενέστεροι τοῖχοι, ὡς καὶ ἐπὶ τοῦ νοτίου τοίχου, τοῦ ὁποίου ἐπίσης σφίζεται μόνον ὁ κατώτατος δόμος ἔχων πάχος 80 ἐκ. Ἀπὸ τῆς ἐξωτερικῆς ἐπιφανείας τοῦ τελευταίου τούτου τοίχου καὶ εἰς ἀπόστασιν 1,80 ἀπὸ τῆς ΝΔ γωνίας τοῦ δωματίου Α ἐκκινεῖ ἕτερος ὅμοιος τοῖχος μὴ ἐρευνηθεὶς περαιτέρω. Τὸν βόρειον τοῖχον τοῦ Α συνεχίζει σειρά λίθων πρὸς ἀνατολάς· ἀλλὰ ταύτης καθῶς καὶ ἄλλων συγχρόνων, ὡς φαίνεται, τμημάτων τοίχων ἀναφανέντων ΒΑ τοῦ Α, ἡ ἔρευνα ἀπέμεινε διὰ τὸ προσεχὲς ἔτος¹.

¹ Σχεδιογράφημα θὰ δημοσιευθῆ εἰς τὸν ἐπόμενον τόμον τῶν Πρακτικῶν.

Δυτικῶς τοῦ **A** σχηματίζεται μικρότερον δωμάτιον, **B**, (εἰκ. 7) τραπεζιό-
 σχημον μὲ τὴν στενοτέραν πλευρὰν πρὸς δυσμάς. Αἱ ἔσωτερικαὶ διαστάσεις
 τοῦ δωματίου τούτου εἶναι 3,05 μ. κατὰ τὴν βόρειον καὶ τὴν νότιον, 3,60
 τὴν ἀνατολικὴν καὶ 3,40 τὴν δυτικὴν πλευρὰν. Τὰ δύο δωμάτια διαχωρίζει



Εἰκ. 7. Ἡ ΒΔ γωνία τοῦ δωματίου **A** καὶ ὀπισθεν τὸ
 δωματίον **B**.

τὸ βόρειον μέρος τοῦ δυτικοῦ τοίχου τοῦ **A**, ἀλλὰ δὲν ὑπάρχει θύρα μεταξὺ
 τούτων, τοῦλάχιστον εἰς τὸ ἐπίπεδον τοῦ **A**. Τοῦ δωματίου **B** ὁ βόρειος τοί-
 χος, **β'**, δὲν ἀποτελεῖ εὐθύγραμμον ἐπέκτασιν τοῦ **β**, τοῦ βορείου δηλ. τοίχου
 τοῦ **A**, ἀλλ' ἰδιαίτερον τοῖχον τερματιζόμενον ἔξωτερικῶς τοῦ τοίχου **β** πρὸς
 τὸν ὁποῖον ἐφάπτεται εἰς μῆκος 65 ἐκ. Τὸ πάχος τοῦ **β'** εἶναι 60 ἐκ. ἐνῶ
 ἡ ἐφαπτομένη εἰς τὸν **β** ἀπόληξις (εἰκ. 7) ἔχει πάχος 40 ἐκ. Ἡ τοιαύτη σύν-
 δεσις δεικνύει ὅτι δὲν πρόκειται περὶ ἐνιαίας κατασκευῆς, ἀλλ' ὅτι, πιθανώ-
 τατα, ὁ **β'** προσετέθη βραδύτερον ἀλλ' ἐντὸς τῆς αὐτῆς γενικῆς περιόδου,
 ὡς δεικνύει ἡ ὁμοίότης τῆς κατασκευῆς. Ὅτι δὲ τὸ δωματίον **B** εἶναι μετα-
 γενέστερον τοῦ **A** φαίνεται κυρίως ἐκ τοῦ νοτίου αὐτοῦ τοίχου, ὅστις εἶναι
 θεμελιωμένος εἰς τὸ ὕψος σχεδὸν τοῦ κατωφλίου ἔχων πάχος 50 ἐκ. Ὁ δυτικὸς
 τοῖχος τοῦ **B** εἶναι μὲν παχύτερος, ἀλλ' εἶναι καὶ οὗτος ὑψηλότερον τεθεμε-
 λιωμένος. Ὁ τοῖχος **β'** συνεχίζεται καὶ πέραν τοῦ δωματίου **B**.

Λοξῶς ἐπὶ τοῦ νοτίου τοίχου τοῦ **A** ἐπικάθηται μακρὸς τοῖχος (*εἰκ. 8*) παρακολουθηθεὶς εἰς μῆκος 6 μέτρων· οὗτος διέρχεται ἐπὶ τῆς ΝΑ γωνίας καὶ τοῦ ἀνατολικοῦ ἡμίσεος τοῦ νοτίου τοίχου ἀπολήγων 60 ἐκ. νοτίως τῆς ΝΔ γωνίας τοῦ **A**, ἐπὶ τῆς ὁποίας ὡς καὶ ἐπὶ μέρος τοῦ νοτίου πέρατος τοῦ



Εἰκ. 8. Οἱ λοξῶς ἐπὶ τοῦ νοτίου τοίχου (τοῦ χαμηλοτέρου, ἐφ' οὗ πατεῖ τὸ πτύον) τοῦ δωματίου **A** ἐπικάθημενοι γεωμετρικοὶ τοῖχοι.

δυτικοῦ τοίχου τοῦ **A** (*εἰκ. 9*) ἐπικάθηται ἕτερος τοῖχος ἀρχόμενος ἀπὸ τοῦ ἐπὶ τοῦ νοτίου τοίχου ἐπικάθημένου καὶ ὅστις ἐπίσης κάμπτεται πρὸς δυσμὰς· ἡ τελευταία αὕτη προέκτασις σχηματίζει ἐλεύθερον χῶρον μεταξὺ ταύτης καὶ τοῦ νοτίου τοίχου τοῦ δωματίου **B**.

Τὸ πάχος τῶν μεταγενεστέρων τούτων τοίχων εἶναι 50 ἑκατοστῶν τὸ δὲ σφζόμενον αὐτῶν ὕψος ὑπὲρ τοὺς τοίχους τοῦ **A** εἶναι 70 ἐκ. Ἡ τοιχοδομία των ἀποτελεῖται ἐκ μικρῶν ἀκανονίστων λίθων. Εἰς ἔτι μεταγενεστέραν περίοδον φαίνεται ὅτι ἀνήκουν ὁ ἐπὶ τοῦ τέμνοντος τὸν νότιον τοῖχον τοῦ **A** ἐπικάθημενος εἰσέχων αὐτοῦ κατὰ 20 περίπου ἐκ. καὶ σφζόμενος εἰς ὕψος 35 ἐκ. Οὗτος κατὰ τὸ μέσον τοῦ νοτίου τοίχου τοῦ **A** ἐκάμπτετο κατ' ὀρθὴν γωνίαν πρὸς τὸ ἐσωτερικὸν τοῦ **A**. Ἡ προέκτασις αὕτη δὲν ἔφθανε μέχρι τοῦ δαπέδου

τοῦ Α ἀλλὰ περὶ τὰ 50 ἔκ. ὑψηλότερον. Ὅπισθεν, νοτιῶς, τοῦ ὑψηλοτέρου τούτου τοίχου εὐρίσκεται ἕτερος συνηγμένος πρὸς αὐτόν, ὅστις συνεχίζεται ἐπὶ 7 μ. εἰσέτι πρὸς δυσμὰς καὶ εἶτα κάμπτεται κατ' ὀρθὴν γωνίαν πρὸς νότον (εἰκ. 8).



Εἰκ. 9. Ὁ δυτικὸς τοῖχος τοῦ δωματίου Α καὶ οἱ ἐπ' αὐτοῦ ἐπικαθήμενοι γεωμετρικοὶ τοῖχοι.

Οὕτω τὸ δωμάτιον Α καὶ τὰ σύγγραμμα αὐτοῦ εἶχον καλυφθῆ διὰ τῶν οἰκοδομημάτων, εἰς ἃ ἀνήκον οἱ μεταγενέστεροι οὗτοι τοῖχοι. Εἰς ταῦτα ἀνήκον ἴχνη πλακοστρώτου ἀναφανέντα 0,70-1 μ. ὑπὲρ τὸ δάπεδον τοῦ Α. Ἄλλ', ὡς εἶδομεν, οἱ μεταγενέστεροι τοῖχοι ἀνήκουν εἰς δύο περιόδους. Τὸ ἐπίπεδον τῆς παλαιότερας τούτων εὐρίσκειτο 30-40 ἔκ. ὑψηλότερον τοῦ δωματίου Α.

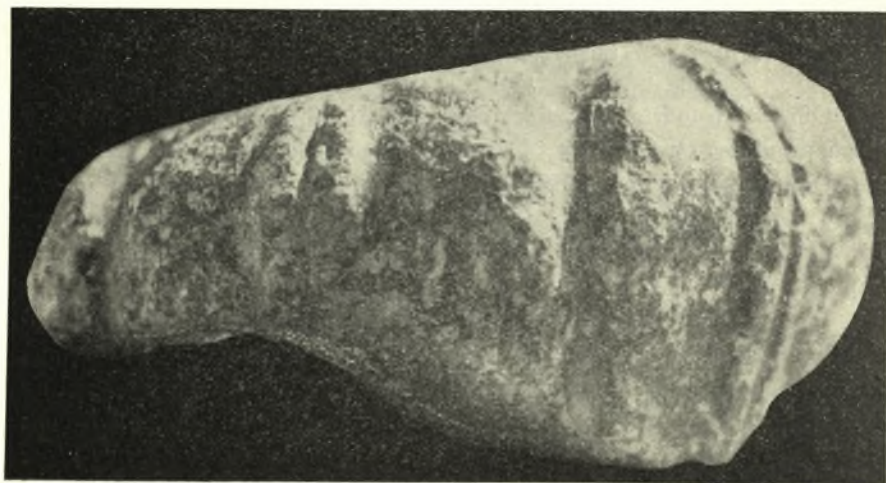
Τὴν χρονολογίαν τοῦ Α παρέχουν τὰ πολυπληθῆ μυκηναϊκὰ ἀγγεῖα τὰ εὐρεθέντα εἰς ὅλην τὴν περιοχὴν καὶ ἐπὶ τοῦ δαπέδου τοῦ Α. Γεωμετρικὰ ὄστρακα ἀνευρίσκοντο ἰδιαιτέρως εἰς τὴν νότιον καὶ δυτικὴν περιοχὴν καὶ εἰς στρῶμα ἀρχόμενον 0,80-1 μ. ὑπὲρ τὸ δάπεδον τοῦ Α. Ἡ τοιαύτη διάκρισις ἐγένετο μόνον πολὺ γενικῶς διότι ἡ ἔλλειψις ἐπιχώσεως εἰς τὸ βόρειον μέρος καὶ κυρίως τὰ ἀμέσως μετὰ τὴν ἀφαίρεσιν τῶν χωμάτων εἰσρέοντα ὕδατα, τὰ ὅποια μετέβαλλον εἰς λίμνην τὴν ἀνασκαφὴν, ἐδυσχεραίνον τὴν ἀκριβῆ διά-



Εἰκ. 10. Μυκηναϊκὰ ἀγγεῖα κοσμούμενα διὰ σπειρῶν.



Εἰκ. 11. Τεμάρια μυκηναϊκῶν ἀγγείων.



Εἰκ. 12. Θραύσμα μαρμαρίνου ἀγγείου.

κρυσιν. Μεταγενέστερα τῶν γεωμετρικῶν ὄστρακα ἀνευρέθησαν μόνον πολὺ ὑψηλά, ἐνῶ τὰ γεωμετρικὰ ἀνευρίσκοντο εἰς τὸ ἀντίστοιχον πρὸς τοὺς μεταγενεστέρους τοίχους στρῶμα καὶ μὲ σποραδικὰ μόνον μυκηναϊκὰ ὄστρακα, ἐνῶ τὸ ἀμέσως ὑπὲρ τὸ δάπεδον τοῦ δωματίου Α στρῶμα περιεῖχε μυκηναϊκὰ ὄστρακα. Κατὰ τὴν δυτικὴν περιοχὴν τῆς ἀνασκαφῆς ἐν στρῶμα ὕψους ὀλίγων ἑκατοστῶν ἀποτελούμενον ἐκ μαύρης γῆς, οὐχὶ τέφρας, 30 - 40 ἐκ. ὑπὲρ τὸ ὕψος τοῦ δαπέδου τοῦ δωματίου Α καὶ προερχόμενον ἐκ τῆς βραδείας ἐν τῇ γῇ καύσεως ὀργανικῶν οὐσιῶν, ἐχαρακτήριζε τὴν διαδοχὴν ἀπὸ τοῦ μυκηναϊκοῦ εἰς τὸ γεωμετρικὸν στρῶμα. Ὡς μυκηναϊκὰ χαρακτηρίζω καὶ τὰ ὑπομυκηναϊκὰ, γεωμετρικὰ δὲ καὶ τὰ πρωτογεωμετρικὰ ὄστρακα.

Αἱ *εἰκόνες 10 - 11* παρουσιάζουν ὀλίγα δείγματα ἐκ τῶν εὐρεθέντων ἀγγείων, τὰ ὁποῖα κατὰ κύριον λόγον ἀνήκουν εἰς τὰς παλαιότερας κατηγορίας τῆς τρίτης μυκηναϊκῆς περιόδου. Ἐκτὸς τῶν ἀγγείων, μεταξὺ τῶν ὁποίων καὶ μεγάλοι πίθοι καὶ εἰς τριποδικὸς ἐκ φαιοῦ πηλοῦ λέβης, ἀνευρέθησαν ἐν ἀποκεκρουμένον μυκηναϊκὸν εἰδῶλιον, τὸ θραῦσμα τῆς *εἰκ. 12* ἐκ πρασινοφαιίου μαρμάρου διαστίκτου ὑπὸ λευκῶν σωματίων τὸ ὁποῖον ἐνθυμίζει ὅμοια κρητικὰ (ΞΑΝΘΟΥΔΙΔΗΣ Vaulted Tombs σ. 46 ἀρ. 687, πίν. 31· τοῦ αὐτοῦ μαρμάρου ἀγγεῖα συνήθη καὶ εἰς τὰς νήσους, BCH 1947 - 48 σ. 240) καὶ ἡ κεφαλὴ τῶν *εἰκ. 13 - 14* ἐκ πρασίνου σχίστου, ἐπιτοπίου προφανῶς, ἣτις ἔχει ὕψος προσώπου 3 ἐκ., 6,5 δὲ ἐκ. μετὰ τοῦ συμφύτου στέρνου. Ὑπέθεσα ἀρχικῶς ὅτι πρόκειται περὶ λαβῆς (πρβ. π.χ. BOSSERT³ ἀρ. 310), ἀλλὰ πιθανώτατα πρόκειται περὶ κεφαλῆς «ἀκρολίθου» ἀγαματίου, ὡς μοι ὑπέδειξεν ὁ κ. Σ. Μαρινᾶτος. Αὕτη εὐρέθη ἔξωθεν τοῦ τοίχου β' μετὰ μυκηναϊκῶν ὄστράκων καὶ δὲν ἀφίνει ἀμφιβολίαν περὶ τῆς χρονολογήσεώς της εἰς τὴν ἐποχὴν αὐτήν. Ἀλλαχοῦ θὰ κάμω ἐκτενέστερον περὶ αὐτῆς λόγον, ἥδη ὅμως ἐκ τῶν φωτογραφιῶν εἶναι φανερὸν ὅτι πρόκειται περὶ σημαντικοῦ συνδέσμου τῆς πλαστικῆς τῆς μυκηναϊκῆς πρὸς τὴν πρῶτιμον ἑλληνικὴν πλαστικὴν. Ἡ ὑπαρξίς τοῦ ὑπογενείου, ὁ σχηματισμὸς τῶν ὠτων καὶ ἡ ὄλη διαμόρφωσις ἐπανευρίσκονται εἰς τὰς μυκηναϊκὰς κεφαλὰς, ἀλλ' ἡ αὐστηρότης τῆς ἐκφράσεως εἶναι περισσότερον «ἑλληνική», ὁ σχηματισμὸς τοῦ ἀνωτέρου ἰδία μέρους τοῦ προσώπου καὶ ἡ χαρακτηριστικὴ ὑπὲρ τὸ μέτωπον στεφάνη, μολονότι ὄχι ἐντελῶς ἄγνωστος κατὰ τοὺς μυκηναϊκοὺς χρόνους (πρβ. τὰς κεφαλὰς τῆς κύλικος τῶν Μυκηναίων ΕΦ. ΑΡΧ. 1888 πίν. 7, ἀρ. 2, BOSSERT³ ἀρ. 153 - 155) εἶναι ὅμως κυρίως ἄμεσος προβαθμὶς γνωστῶν κεφαλῶν τῆς πρῶτιμου ἑλληνικῆς πλαστικῆς.

Μικρὰν σκαφικὴν ἔρευναν ἐνήργησα ἐπίσης εἰς τὸ κτήμα τοῦ Ἄντ. Γαβαλά παρὰ τὸ ἐξωκλήσιον Ἁγ. Παρασκευῆ, ὑπερθεν τῆς ἀμαξιτοῦ πρὸς τὸ χωρίον Ποταμιές. Ἀνεφάνησαν δύο κυκλαδικοὶ τάφοι ἀλλὰ δυστυχῶς κατεστραμμένοι· τοῦ ἐνὸς ἐσφῆξετο τμήμα μόνον ἐκ πλακῶν σχίστου, τοῦ

ἐτέρου ἔλειπεν ἢ πλᾶξ τῆς μιᾶς μακροῦς πλευρᾶς. Εἶχε μῆκος 80 ἐκ. καὶ πλάτος 40 ἐκ. Οὐδὲν ἕτερον ὑπῆρχεν ἐν αὐτῇ εἰμῇ ὅσα τινὰ καὶ ὀλίγα τεμάχια ἐξ ἐγχαράκτου σφαιρικῆς πυξίδος κοινοῦ ναξιακοῦ τύπου.

Τέλος σημειῶνω ἐνταῦθα τὴν ὑπαρξιν ἀναθηματικῆς ἐπιγραφῆς εἰς ἡρει-



Εἰκ. 13. Μικρὰ κεφαλὴ ἐκ πρασί-
νου σχίστου.



Εἰκ. 14. Πλαγία ὄψις τῆς κεφαλῆς
εἰκ. 13.

πωμένον ἐκκλησίδιον πλησίον τῶν παρὰ τὴν «βρῦσιν τοῦ Λαθρίνου» δύο ἄλλων ἐκκλησιῶν. Ἡ ἐπιγραφή ἀποτελεῖ νῦν ὑπέρθυρον παραθύρου τοῦ ναΐσκου ὥστε νὰ μὴ δυνηθῶ κατὰ τὴν ἐκεῖθεν διέλευσίν μου νὰ ἀναγνώσω ταύτην μετὰ τῆς ἀπαιτουμένης ἀκριβείας. Ὅπωςδῆποτε πρόκειται περὶ ἀφιερώσεως *Δήμητρι, Κόρηι, Διὶ Εὐβουλεῖ καὶ Βαυβοῖ*, τοῦ 3^{ου} ἢ 2^{ου} π. Χ. αἰ. Ἡ Τριάς *Δήμητρος, Κόρης καὶ Διὸς Εὐβουλέως* ἦτο ἤδη γνωστὴ ἐκ τῆς πόλεως Νάξου, ΑΔ 14, παράρτ. σ. 50 IG XII Suppl. σ. 104 ἀρ. 196, ἢ δὲ προσθήκη τῆς Βαυβοῦς εἰς τὴν Τριάδα ἦτο μεμαρτυρημένη ἐκ Πάρου IG XII 5 ἀρ. 227.

ΝΙΚΟΛΑΟΣ Μ. ΚΟΝΤΟΛΕΩΝ