

## 12. ΑΝΑΣΚΑΦΗ ΕΝ ΤΗΝΩ

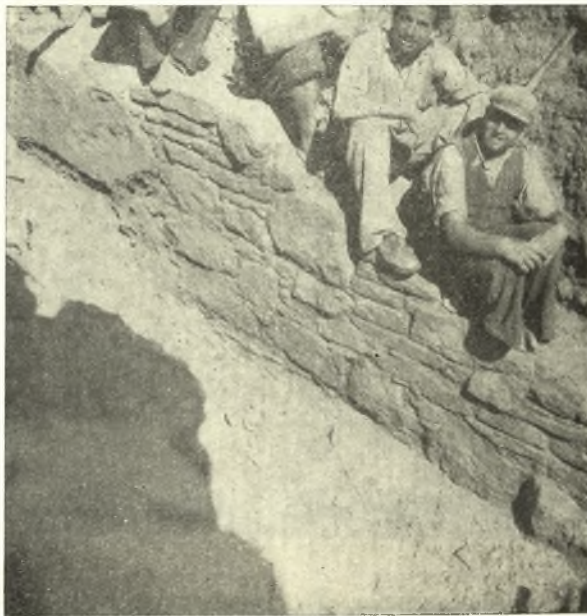
Ἡ ἀπὸ τῆς 30 Ἰουνίου μέχρι τῆς 10 Ἰουλίου διαρκέσασα κατὰ τὸ παρὸν ἔτος ἀνασκαφικὴ μου ἐργασία ἐν Τήνῳ δὲν κατέστη δυνατὸν λόγῳ τοῦ συνδυασμοῦ πρὸς ἄλλας ὑπηρεσιακὰς ἀσχολίας νὰ ἐκταθῆ ὅσον θὰ ἐπεθύμουν. Ἡρχισα ταύτην ἐντὸς τῆς ἀθλῆς τῆς ὑπὸ τοὺς πρόποδας τοῦ *Ξώμπουργου* ἐκκλησίας τῶν Ἰησοιτῶν Πατέρων ἕνεκα τῆς ἐνταῦθα ἀνευρέσεως ἀρχαίων μαρμάρων περιγραφομένων κατωτέρω. Τὰ ἀποκαλυφθέντα ἐρείπια ἀνήκουν εἰς οἰκίας τοῦ ἕξωθι τοῦ Ἐνετικοῦ φρουρίου οἰκισμοῦ, τοῦ κυρίως δηλαδὴ *Ἐξωμβούργου*, οἰκισμοῦ σφζομένου ἐν μέρει μέχρι καὶ τῶν χρόνων τοῦ Λουδοβίκου ROSS, πρβ. *Inselfreisen I* σελ. 11 (ἔκδ. 1912), ἐν ὀλίγοις δὲ ἐρείπιοις καὶ μέχρι σήμερον. Οὐδὲν ἀπολύτως ἴχνος ἀνεφάνη ἐν τῇ ἀνασκαφίᾳ περιορισμένη ταύτῃ περιοχῇ ἐκ τῶν ἀρχαίων χρόνων. Τοῦτο ὅμως δὲν σημαίνει βεβαίως ὅτι πλησίον δὲν ὑπάρχουν, ἔστω καὶ ἐλάχιστα, ἀρχαῖα λείψανα, διότι ἡ φύσει ὄχυρὰ ἀκρόπολις τοῦ *Ξώμπουργου* εἶναι ἀδύνατον νὰ μὴ σχετίζεται πρὸς τὰ ἐν τῇ περυσινῇ μου ἀνασκαφῇ ἀποκαλυφθέντα ἐρείπια, τὰ ὁποῖα κεῖνται εἰς ἀπόστασιν ὀλιγωτέραν τοῦ ἐνὸς χιλιομέτρου κατωτέρω τῆς ἐκκλησίας ταύτης.

Ἐν τῇ συνεχείᾳ τῆς ἐρεῦνης τῶν πέρυσιν ἀναφανέντων τοίχων ἐξήτησα κυρίως νὰ ἐξακριβώσω τὴν συνέχειαν τοῦ τοίχου Β (ΠΑΕ 1949 σ. 125 κέ.), ὅστις πέρυσιν εἶχεν ἀνασκαφῇ εἰς μῆκος 8 περίπου μέτρων ἐφέτος παρηκολουθήθη ἐπὶ ἔτερα 8 μ. μετὰ τὰ ὁποῖα εὐρέθη κατεστραμμένος. Νοτίως ἦτο ἐξωτερικῶς τοῦ ἀναλημματικοῦ τούτου τοίχου καὶ μετὰ τὴν δυτικὴν του προέκτασιν ὑπάρχουν τρεῖς μικρότεροι παράλληλοι τοῖχοι, τῆς αὐτῆς τοιχοδομικῆς μορφῆς, ἀπέχοντες 1,10 ἕως 1,30 μ. ἀπ' ἀλλήλων καὶ ἀπὸ τοῦ τοίχου Β. Ὁ καλύτερον σφζόμενος ἐκ τούτων, ὁ νοτιώτατος, σφζεται εἰς μῆκος 4 μ.

Ἀντὶ τῆς περαιτέρω ἐρεῦνης τῶν τοίχων τούτων, ἰδίως τοῦ βορείου πέρατος τοῦ τοίχου Σ (ἔ.ἀ. σ. 123 κέ.), ἦτις λόγῳ τῆς μεγάλης ἐπιχώσεως δὲν θὰ ἦτο δυνατὸν νὰ τελειωθῆ ἐφέτος, προέβρινα τὴν ἐρευναν εἰς διάφορα σημεῖα τῆς περιοχῆς. Οὕτω ἐντὸς ἀγροῦ ἀνήκοντος εἰς τὸν Ν. Βιδάλην (ἐνθα παλαιότερον εἶχεν ἀνευρεθῆ τεμάχιον μεγάλου ἀναγλύφου πίθου μετὰ παραστάσεως πάλης ζφῶν) κειμένου δὲ ὀλίγον ὑψηλότερον καὶ ἀνατολικώτερον τοῦ τόπου τῆς ἀνασκαφῆς ἀπεκαλύφθη τμημα τοίχου παρακολουθηθὲν εἰς μῆκος 9,50 μ. (*εἰκ. 1*). Ὁ τοίχος οὗτος εἶναι ὅμοιος κατὰ τὸν τρόπον τῆς οἰκοδομίας του πρὸς τοὺς τοίχους Β καὶ Σ καὶ ἔχει κατεύθυνσιν ΒΑ-ΝΔ. Τὸ σφζόμενον ὕψος αὐτοῦ ἀρχόμενον σχεδὸν ἀμέσως ἀπὸ τῆς σημερινῆς ἐπιφανείας τοῦ ἐδάφους εἶναι 2,20 περίπου μ., τὸ δὲ πάχος 1 περίπου μ. Ἐναντι αὐτοῦ πρὸς Δ ἀλλ' οὐχὶ ἐντελῶς παράλληλος, εὐρίσκειται ἕτερος τοίχος (*εἰκ. 2*)



Εἰκ. 1. Ἀρχαῖκος τοῖχος ἐν τῷ ἀγρῷ Ν. Βιδάλῃ.



Εἰκ. 2. Τοῖχος παράλληλος τοῦ τῆς εἰκ. 1.

μήκους 9 μ. ἀπέχων δ' ἀπ' αὐτοῦ 4,20-4,50 μ., ὡν ὅμως μεταγενέστερος, ὡς δεικνύει ἢ ἐκ πλακῶν σχίστου κατασκευή, μεταξύ τῶν ὁποίων παρεντίθενται καὶ κανονικῶς πως εἰργασμένοι λίθοι γρανίτου. Ἀμφότεροι οἱ τοῖχοι κατὰ τὸ ἀνατολικὸν αὐτῶν ἄκρον συνεχίζονται ὑπὸ τὴν ἀκριβῶς ὑπὲρ τούτους διερχομένην ὁδόν, εἰς τὸ ἕτερον (τὸ δυτικόν) ἄκρον τῆς ὁποίας καὶ εἰς ἀπό-



Εἰκ. 3. Ἀρχαῖος τοῖχος χρησιμοποιούμενος ὡς ἀνάλημμα ἀγροῦ.

στασιν 100 περίπου μ., σφύζεται ὡς ἀνάλημμα ἰσχυρὸς ἀρχαῖος τοῖχος, μήκους 15 περίπου μέτρων (εἰκ. 3 καὶ 4), τὸν ὁποῖον ἐμνημόνευσα ἤδη πέρυσιν (ΠΑΕ 1949 σ. 122 σημ. 1). Τὴν μεταξύ πάντων τῶν τοίχων τούτων σχέσιν θὰ δείξῃ ἢ συνέχεια τῆς ἀνασκαφῆς.

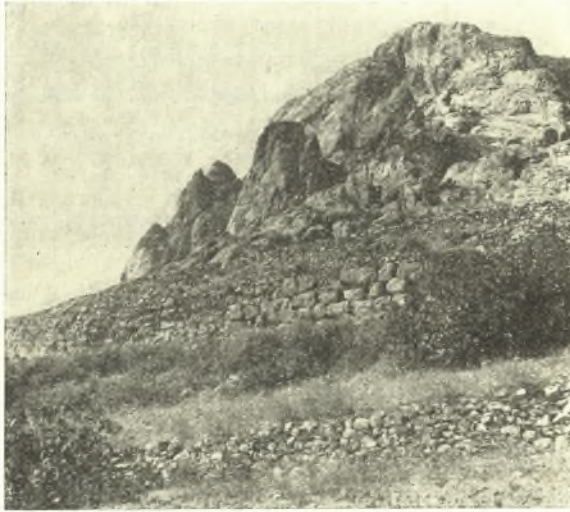
Τὰ κινητὰ εὐρήματα ἦσαν καὶ ἐφέτος κυρίως τεμάχια ἐξ ἀναγλύφων πίθων, ἐξ ὧν ἀπεικονίζω δύο (εἰκ. 5): ἐπὶ τοῦ ἑνὸς σφύζεται γεωμετρικῶν χρόνων ὀπλίτης, ἐπὶ τοῦ ἑτέρου ζωφόρος δορκάδων. Ἀλλὰ καὶ ὄστρακα γραπτὰ δὲν ἔλειπον.

Τὰ ἐν τῇ ἀλλῇ τῆς ἐκκλησίας τῶν Ἰησοιτῶν εὐρεθέντα εἶναι τὰ ἀκόλουθα:

1) Ἐνεπίγραφος βᾶσις λευκοῦ μαρμάρου (εἰκ. 6) ἑλλιπῆς τὴν ὀπισθίαν πλευρὰν καὶ ἀπολελεπισμένη τὴν ἄνω καὶ κάτω ἐπιφάνειαν· μήκος 55



ἔκ., σφζ. ὕψος 7,5 ἔκ., σφζ. πλάτος ἀριστερὰ 32 καὶ δεξιὰ 25 ἔκ. Λεῖα εἶναι ἡ προσθία ἐνεπίγραφος ὄψις εἰς τὸ πρόσθιον μέρος τῆς δεξιᾶς πλευρᾶς, ἐνῶ



Εἰκ. 4. Ὁ ἀρχαῖος τοῖχος τῆς εἰκ. 3 εἰς τοὺς πρόποδας τοῦ Ξώμβουρου.



Εἰκ. 5. Τεμάχια ἐξ ἀναγλύφων ἀγγείων.

ἡ ἀριστερὰ ἦτο ἀδρῶς εἰργασμένη διότι προσηρμόζετο πρὸς ἑτέραν βᾶσιν, ὡς σαφῶς δεικνύει ἡ ἐπιγραφή, ἣτις ἀποτελεῖ συνέχειαν ἑτέρας πρὸς τὰ ἀριστερὰ εὐρισκομένης. Τὰ γράμματα ὕψους 3 ἔκ. ἀνήκουν εἰς τὸν 1<sup>ον</sup> ἢ 2<sup>ον</sup> μ.Χ. αἰ.

— — — — —  
 — — — ρου' ἐπὶ τούτων ἦν  
 (ὕγεια; εἰρήνη;) — — — ωι ἐκ τῶν ἰδίων



Εἰκ. 6. Ἐνεπίγραφος βάσις ἐκ Τήνου.



Εἰκ. 7. Τεμάχιον ἐκ τυμπάνου μικροῦ αἰτώματος.

Ἐκ τοῦ 1<sup>ου</sup> στίχου ἀδιάγνωστα ἔχγη. Τὸ εἶδος τῶν ἐπιγραφῶν τούτων εἶναι γνωστὸν ἐκ Τήνου: εἶναι ἀναθήματα τοῦ ἀρχοντος καὶ τῆς ἀρχίδος μετὰ τὴν λήξιν τοῦ ἐπωνύμου των ἔτους: πρβ. P. GRAINDOR, Musée belge XI 1907 σ. 30 κέ., IG XII 5 ἀρ. 885-909. Νέον στοιχεῖον ἐνταῦθα εἶναι ἡ προσθήκη τῆς ἐκ τῶν ἰδίων ἀναθέσεως: συμπλήρωσις [Διονύσ]ωι θὰ ἐνίσχυε τὴν ὑπόθεσιν τοῦ P. GRAINDOR ἔ.ἀ. σ. 34. Αἱ πλεῖσται τῶν ὁμοίων ἐπιγραφῶν ἔχουν εὐρεθῆ πλησίον τῆς Εὐαγγελιστρίας ἐν τῇ πόλει τῆς Τήνου.

2) Τμήμα τριγωνικοῦ ἀναγλύφου κυανωποῦ μαρμάρου, προφανῶς ἐκ τοῦ τυμπάνου μικροῦ αἰτώματος, σῶζον ἐν μέρει ἐλίσσόμενον ὄφιν. Κατὰ τὴν βάσιν τοῦ αἰτώματος ὀλίγον προεξέχουσα ταινία μετὰ κυματίου ὕψους 6 ἐκ. Τοῦ ὅλου σφζ. μήκος τῆς βάσεως 40 ἐκ., ὕψος 16-19 ἐκ., πάχ. 6 ἐκ. (εἰκ. 7).

ΝΙΚΟΛΑΟΣ Μ. ΚΟΝΤΟΛΕΩΝ