

8. ΑΝΑΣΚΑΦΑΙ ΕΝ ΜΥΚΗΝΑΙΣ

Κατὰ τὴν ἐκτέλεσιν ἀναστηλωτικῶν ἐν Μυκῆναις ἐργασιῶν δαπάναις τῆς Διευθύνσεως Ἀναστηλώσεων τοῦ Ὑπουργείου Παιδείας ἀρξαμένων κατὰ τὰς ἀρχὰς Μαΐου 1950, ἐδόθη ἡ εὐκαιρία εἰς ἡμᾶς νὰ μελετήσωμεν ἅπαξ ἔτι τὸν ἀρχαιολογικὸν χώρον τῶν Μυκηνῶν.

Μεταξὺ ἄλλων τὸ σημαντικώτερον ἀποτέλεσμα τῶν ἐρευνῶν ὑπῆρξεν ἡ παρατήρησις ἀφθόνων ὀστράκων ΥΕ III ἐποχῆς ἐπὶ τῆς ἐπιφανείας ἀγροῦ τοῦ Παντελῆ Δημοπούλου, κατοίκου Μυκηνῶν· κεῖται κατὰ τὴν θέσιν «Πεζούλια», δηλαδὴ ἐπὶ τῆς βορείας κλιτύος τοῦ λόφου τῆς κάτω πόλεως τῶν ἀρχαίων Μυκηνῶν καὶ ἔξω τοῦ περιβόλου τῶν ἐλληνιστικῶν τειχῶν (*εἰκ. 1*) κάτω ἀριστερὰ παρὰ τὸν ἀστερίσκον).

Ἡ ἀνασκαφὴ ἀναληφθεῖσα ἀμέσως ὑφ' ἡμῶν ἤρξατο κατὰ τὰ τέλη Μαΐου συνεχισθεῖσα μετὰ τὴν διαπίστωσιν τῆς σημασίας καὶ τοῦ πλήθους τῶν εὐρημάτων καθ' ὅλον τὸ θέρος τοῦ 1950 δαπάναις τῆς ἐν Ἀθήναις Ἀρχαιολογικῆς Ἑταιρείας. Ὁ ἀποθανὼν Γραμματεὺς τῆς Ἀρχαιολογικῆς Ἑταιρείας ἀείμνηστος Γ. Π. Οἰκονόμος ἐπέδειξε θερμὸν ἐνδιαφέρον ἀπ' ἀρχῆς μέχρι τέλους τῆς ἀνασκαφῆς. Πολλὰ ἐπίσης ὀφείλονται εἰς τὸν Διευθυντὴν Ἀναστηλώσεων καὶ Ἀρχαιοτήτων τοῦ Ὑπουργείου Παιδείας, καθηγητὴν κ. Ἀνασιάσιον Ὁρλάνδον, παρασχόντα τὴν ἀμέριστον συμπαράστασιν τῆς ἀρχαιολογικῆς Ὑπηρεσίας, ὡς καὶ εἰς τοὺς καθηγητὰς κκ. Α. J. B. Wace, K. A. Ρωμαῖον καὶ Σπ. Μαρινᾶτον παρακολουθήσαντας ἐκ τοῦ σύνεγγυς τὸ ἔργον τῆς ἀνασκαφῆς καὶ παρασχόντας κατ' ἐπανάληψιν πολυτίμους συμβουλὰς. Κατὰ τὴν διάρκειαν τῆς ἀνασκαφῆς συνειργάσθησαν κατὰ διαστήματα καὶ οἱ Ἐπιμεληταὶ Ἀρχαιοτήτων κκ. Σεραφεῖμ Χαριτωνίδης καὶ Δημήτριος Θεοχάρης, ὅσους ἐξετέλεσε καὶ τὰ δημοσιεύόμενα ἐνταῦθα σχέδια τῶν εἰκόνων 1, 2, 14 καὶ πίν. Α. Ἡ συγκόλλησις μεγάλου μέρους τῶν εὐρεθέντων ἀγγείων ἐγένετο μετ' ἐπιμελείας καὶ ἰκανότητος ὑπὸ τοῦ συγκολλητοῦ κ. Ἀργυρίου Μαρίνη. Διὰ τὴν στερέωσιν καὶ συγκόλλησιν τῶν τοιχογραφιῶν εἰργάσθη ἐπίσης ὁ τεχνίτης τοῦ Ἐθνικοῦ Μουσείου κ. Τριαντάφυλλος Κοντογιώργης. Τέλος ἔμπειροι τῆς ἀνασκαφικῆς ἐρεύνης ὡς ὁ ἐπιστάτης Κωνσταντῖνος Ντάσης, καὶ οἱ ἐργάται Γεώργιος Μανὸς καὶ Ἀνδρέας Τέντζερης καὶ ὁ παλαιὸς φύλαξ τῶν μυκηναϊκῶν ἀρχαιοτήτων Ἀριστοτέλης Τσετσέκος ὑπῆρξαν πολυτίμοι συντελεσταὶ τῆς ἐπιτυχίας τῆς ἀνασκαφῆς.

Ἡ προηγηθεῖσα ἐρευνα τῶν Μυκηνῶν ἀπὸ τῶν ἐκπληκτικῶν ἀνασκαφῶν τοῦ Schliemann καὶ τῶν ἐν συνεχείᾳ γενομένων ὑπὸ Ἑλλήνων καὶ δὴ ὑπὸ τοῦ διδασκάλου τοῦ προϊστορικοῦ πολιτισμοῦ ἀειμνήστου Χρήστου Τσουντα μέχρι τῶν ἀπὸ τοῦ 1920 καὶ ἑξῆς ὑποδειγματικῶν ἀνασκαφῶν τῆς

Ἀγγλικῆς Σχολῆς ὑπὸ τὴν διεύθυνσιν τοῦ σοφοῦ καθηγητοῦ κ. A. J. B. Wace, περιορίσθη κυρίως εἰς τὴν ἀνασκαφὴν τῆς ἀκροπόλεως καὶ εἰς τὴν ἀναζήτησιν καὶ ἀνασκαφὴν τάφων ἐκτὸς αὐτῆς, παρὰ τὴν ὑπὸ τοῦ Τσοῦντα ἤδη



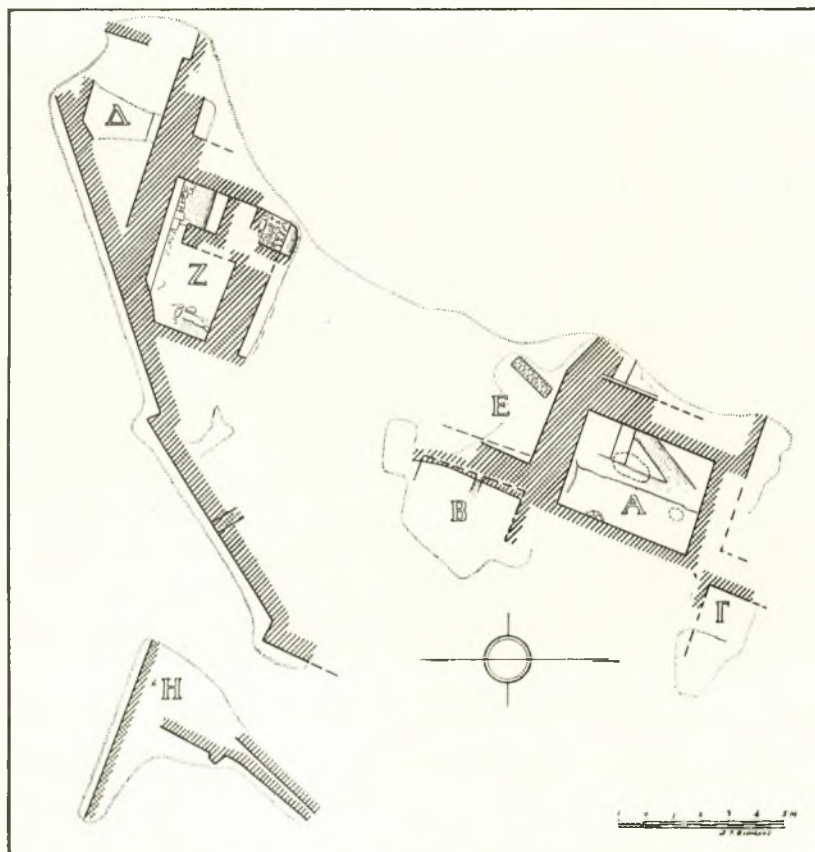
Εἰκ. 1. Σχεδιάσμα τῆς ἀκροπόλεως καὶ τοῦ ἑλληνιστικοῦ περιβόλου.
 Διὰ τοῦ ἀστερίσκου δεικνύεται τὸ σημεῖον τῶν ἀνασκαφῶν.

γενομένην διαπίστωσιν, ὅτι ἡ πόλις τῶν Μυκηνῶν ἔξετείνετο κωμηδὸν εἰς ὄλους τοὺς πέριξ λόφους¹. Ἐκεῖ ἦτο φυσικὸν νὰ διατηρηθῶσι λείψανα τῆς μυκηναϊκῆς ἐποχῆς περισσότερα παρὰ εἰς τὰς ἐπὶ μακρότερον κατοικηθείσας καὶ ἀποψιλωθείσας ἀποκρήμους κλιτῆς τῆς ἀκροπόλεως. Παρὰ ταῦτα καὶ

¹ ΑΕ 1888, 123 κέ. Πρβ. A. WACE Mycenae, 23.

ἡ σημαντικώτερα ἔρευνα ἐπὶ μυκηναϊκοῦ κτηρίου ἐκτὸς τῆς ἀκροπόλεως ἀφέρθη ἡμιτελής «for other and more fortunate archaeologists»¹.

Οὕτως ἐκινδύνευε νὰ θεωρηθῆ περατωθεῖσα κατὰ τὰ κύρια μέρη της



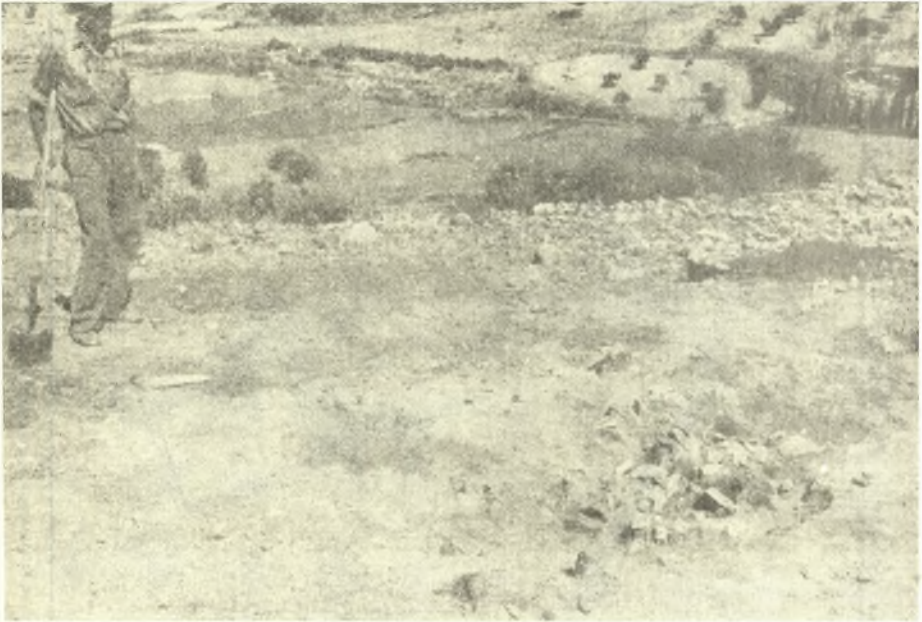
Εἰκ. 2. Σχεδιάσμα τοῦ χώρου τῶν ἀνασκαφῶν.

ἡ ἀνασκαφικὴ ἔρευνα τῶν Μυκηναίων καὶ ἡ ἐλπίς σημαντικῶν περαιτέρω εὐρημάτων ματαίᾳ. Ἄλλ' ἤδη τὰ ἀποτελέσματα τῶν ἐλληνικῶν, ἀλλὰ καὶ τῶν ἀγγλικῶν ἀνασκαφῶν τοῦ παρελθόντος θέρους ἀνανεώνουν τὰς ἐλπίδας.

Ἀπὸ τῆς πρώτης στιγμῆς κατεφάνη ἡ σημασία τοῦ εὐρήματος. Μετὰ τὴν ἀφαίρεσιν τῶν τεταραγμένων ὑπὸ τοῦ ἀρότρου πλινθοχωμάτων, λίθων καὶ ὀστράκων κατὰ τὴν ΝΔ γωνίαν τοῦ δωματίου Α (εἰκ. 2) ἀπεκαλύφθη

¹ BSA XXV, 407.

στρώμα ἀγγείων κατὰ τὸ πλεῖστον ἀδιατάρακτον. Ἐξ ἀρχῆς κατεβλήθη ἡ δέουσα προσοχή, ὥστε νὰ μὴ διαφύγη οὐδὲ τὸ παραμικρὸν ἀφ' ἑνὸς καὶ ἀφ' ἑτέρου νὰ ἐξασφαλισθῇ κατὰ τὸ δυνατὸν τὸ στρώμα τῶν ἀγγείων ἀπὸ πᾶσαν ἀνάμειξιν ξένων πρὸς αὐτὸ εὐρημάτων. Πρὸς τοῦτο ἀφηρέθη πρῶτον

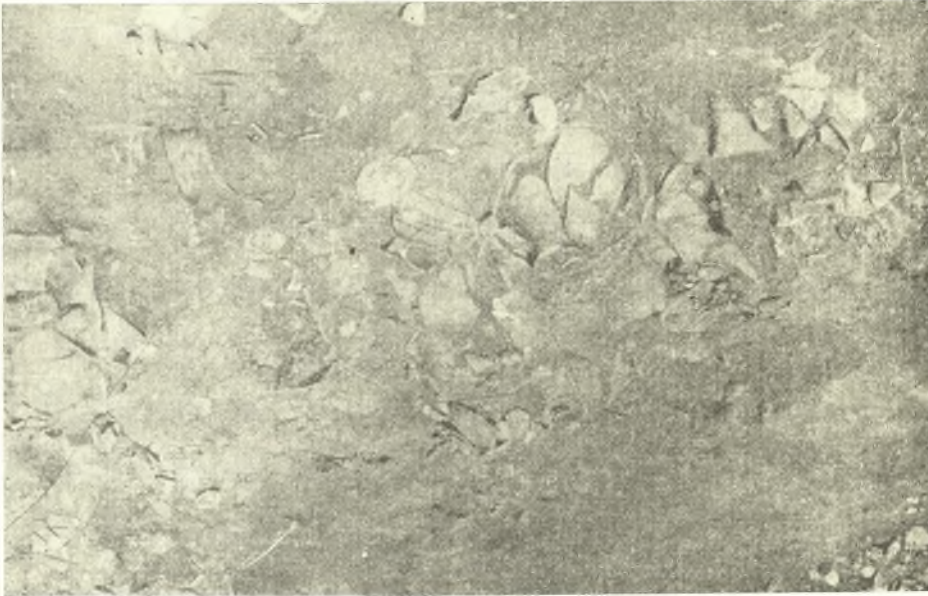


Εἰκ. 3. Ἡ ἀποθήκη Α μετὰ τὴν ἀφαίρεσιν τοῦ ἀνωτάτου στρώματος τῶν χωμάτων.

εἰς μεγάλην ἔκτασιν τὸ τετραγωνικὸν ὑπὸ τοῦ ὑνίου στρώμα βάθους 10-15 ἐκ. (εἰκ. 3). Τὰ συλλεγόμενα μετὰ προσοχῆς ὄστρακα τοῦ στρώματος αὐτοῦ τῆς ἐπιφανείας ἐτέθησαν εἰς κιβώτια χωριστά. Εἶτα ἐκαθαρίσθησαν εἰς ἔκτασιν 3-4 τετραγωνικῶν μέτρων τὰ ἐν τῷ στρώματι τῶν ἀγγείων καὶ μεταξὺ αὐτῶν χώματα κατὰ τὸ δυνατὸν ἄνευ μετακινήσεως τῶν ὄστράκων (εἰκ. 4). Οὕτως ἀπεκαλύφθη ὅτι τὸ στρώμα τῶν ἀγγείων συνεχίζεται καὶ τὰ ἀγγεῖα ἐφάνησαν μὲ τάξιν τοποθετημένα. Βαθμηδὸν διαφαίνεται ἡ γραμμὴ τοῦ νοτίου καὶ δυτικῆς τοῦ δωματίου Α καὶ ἐβεβαιώθη ἡ ΝΔ γωνία αὐτοῦ. Ἐπὶ τῇ βάσει αὐτῆς καθορίσθησαν ζῶναι ἐνὸς μέτρου πλάτους μετρουμένου ἐπὶ τοῦ δυτικῆς τοῦ τοίχου, μὲ κατεύθυνσιν δὲ παραλλήλως τοῦ νοτίου τοῦ τοίχου πρὸς ἀνατολὰς καὶ ἤρξατο ἡ ἐξαγωγή τῶν ἀγγείων τιθεμένων τῶν ὄστράκων ἐκάστης ζώνης εἰς κιβώτια ἠριθμημένα κατὰ σειρὰν. Τὸ βάθος τοῦ στρώματος τῶν ἀγγείων ἦτο περὶ τὰ 20 ἐκ., μεγαλύτερον δὲ κατὰ τὴν κατωφέρειαν παρὰ τὸν

δυτικὸν τοῖχον. Ἐβεβαιώθη ἡ τάξις τῶν ἀγγείων καὶ ἡ θέσις ἐκάστου σχήματος :

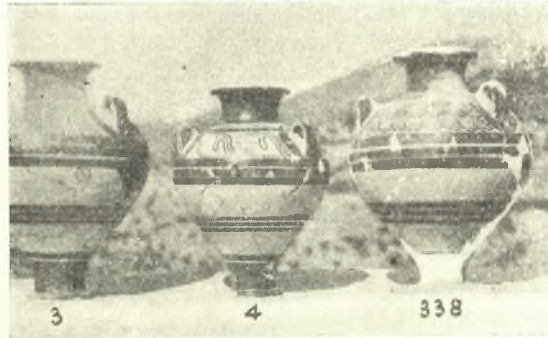
Κατὰ τὴν ΝΔ γωνίαν εὐρέθησαν τὰ θραύσματα τῶν μεγάλων τριώτων καὶ ψευδοστόμων ἀμφορέων (*εἰκ. 5 καὶ 6*). Ἀνατολικότερον παρὰ τὸν



Εἰκ. 4. Δευτέρα φάσις τῆς ἀνασκαφῆς τῆς ἀποθήκης Α.

νότιον τοῖχον τοῦ δωματίου Α ἦσαν τοποθετημένοι οἱ μεγάλοι ἀμφορεῖς τοῦ σχήματος τῆς *εἰκ. 7* ἀρ. 487. Πρὸ τῆς ΝΔ γωνίας τοῦ δωματίου εὐρίσκοντο μόνον ἀραιὰ μεμονωμένα ὄστρακα ἐντὸς μελανῶν χωμάτων. Τριῶτοι καὶ ψευδοστόμοι ἀμφορεῖς μικρῶν σχημάτων (*εἰκ. 7* ἀρ. 347, 8, 9 καὶ 12 ἀρ. 181), ἐν οἷς καὶ τινες ἀκέραιοι, εὐρέθησαν μεταξὺ τῶν μεγάλων ἀγγείων τῆς νοτίου ζώνης, ἀλλὰ καὶ καθ' ὅλον σχεδὸν τὸ νότιον ἥμισυ τοῦ δωματίου διεσπαρμένοι. Περισσότερον διδακτικὴ ὑπῆρξεν ἡ θέσις τῶν κρατῆρων τοῦ σχήματος τῆς *εἰκ. 7* ἀρ. 451, οἱ ὅποιοι εὐρέθησαν παρὰ τὸν δυτικὸν τοῖχον τοῦ δωματίου (*εἰκ. 2* ὑπὸ τὸ γράμμα Α). Ἡ φωτογραφία τῆς *εἰκ. 4* (κατὰ τὸ κέντρον ὀλίγον κάτω ἀριστερὰ) διετήρησεν ἐν μέρει τὴν σημαντικὴν ἔνδειξιν, ὅτι οἱ κρατῆρες ἦσαν τοποθετημένοι ἀνάστροφοι ὁ εἷς ὑπὲρ τὸν ἄλλον. Οἱ ἀνώτεροι ἐθραύσθησαν κατὰ τὴν καταστροφὴν ἢ καὶ μετέπειτα, τὰ δὲ θραύσματά των περιέβαλον καὶ ἐπροστάτευσαν τὸν κατώτερον κρατῆρα, ὅστις διετηρήθη οὕτω σχεδὸν ἀκέραιος καὶ εὐρέθη *in situ* πατῶν μὲ τὸ χεῖλος ἐπὶ

δαπέδου ἐκ κοκκινοχώματος ὥστε καὶ ἐκ τούτου οὐδὲν δίκαιον λογεῖται ἀμφιβολία, ὅτι πρόκειται περὶ ἀποθήκης καινουργῶν ἀγγείων. Τὸ ἐκ πεπατημένου κοκκινοχώματος δάπεδον τοῦ δωματίου ἐβεβαιώθη καὶ περαιτέρω κατὰ μῆκος τοῦ δυτικοῦ τοίχου μέχρι τῆς ΒΔ γωνίας. Κατὰ τὸ ἐν εἰκ. 2 σημεῖον Α εὐρέ-



Εἰκ. 5. Τριῶτοι ἀμφορεῖς μεγάλου σχήματος (ὑψ. 0.27-0.43 μ.).

θησαν τὰ ἀγγεῖα τοῦ σχήματος τῶν ἐν εἰκ. 10 καὶ μεταξύ αὐτῶν ἀμφορίσκοι ὡς ἢ τῆς εἰκ. 12 ἀρ. 701. Τέλος τὸ μέγα πλῆθος τῶν ἀβαφῶν κυλικῶν (εἰκ. 7 ἀρ. 443 καὶ εἰκ. 13 ἀρ. 183) καὶ ἀγγείων τῶν σχημάτων τῆς εἰκ. 11

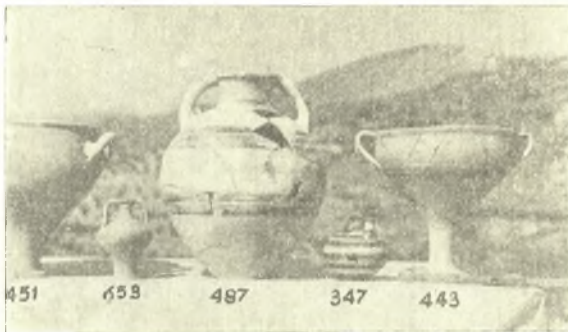


Εἰκ. 6. Ψευδόστομοι ἀμφορεῖς μεγάλου σχήματος (ὑψ. 0.28-0.40 μ.).

ἐκάλυπτον ὅλον τὸ πρὸς τὴν ΒΔ γωνίαν τέταρτον τοῦ δωματίου Α. Κατωτέρω γίνεται λόγος ἐκτενέστερον περὶ τῶν ἀγγείων τῆς Ἀποθήκης Α.

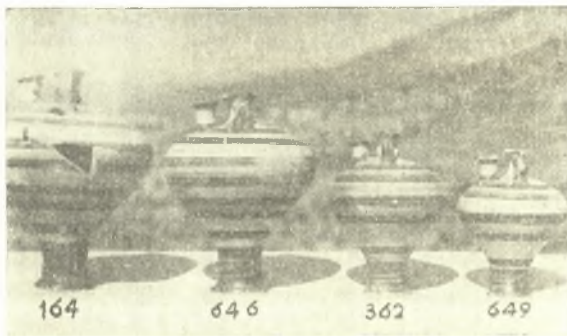
Ἐλέχθη ἤδη ἀνωτέρω ὅτι κατὰ τὴν ΝΑ γωνίαν τοῦ δωματίου Α τὰ ὄστρακα ἦσαν ἀραιὰ καὶ τὰ χῶματα μετεβάλλοντο εἰς τεφρά, ἐνῶ δυτικώτερον τὸ στρώμα τῶν ἀγγείων ἐκάλυπτον κοκκινοχώματα ἐκ τῆς διαλύσεως πλίνθων καὶ λίθου ἀτάκτως ἐρριμμένοι μεταξύ αὐτῶν, εἰς τινα δὲ σημεῖα συμ-

παγέστερα τμήματα πλινθοκατασκευῆς ἐκ τῆς ἀνωδομῆς τοῦ κτηρίου, ὡς τὸ διὰ μελανοῦ χρώματος χαρακτηριζόμενον τμήμα ἐν τῇ τομῇ τοῦ πίν. Α, διὰ διακεκομμένης δὲ γραμμῆς ἐν τῷ σχεδίῳ τῆς εἰκ. 2. Ἡ διάταξις αὕτη τῶν χωμάτων πρέπει νὰ ἀποδοθῇ εἰς τὴν κατωφέρειαν τοῦ ἐδάφους, ἔνεκα τῆς



Εἰκ. 7. Μέγας ἀμφορεὺς ἀρ. 487 μετὰ ἀπλῆς διακοσμῆσεως (ὑψ. 0.34-0.39).

ὁποίας τὸ κτήριο κατέρρευσε πρὸς δυσμάς. Ἀλλὰ καὶ τὰ ἀραιὰ ὄστρακα κατὰ μῆκος τοῦ ἀνατολικοῦ τοίχου εἶχον τεφρὰν ἀπόχρωσιν ἐκ πυρᾶς. Ἐπίσης δὲν παρατηρήθη τὸ ἐκ πεπατημένου κοκκινόχωματος δάπεδον καθ' ὅλον τὸ μῆκος

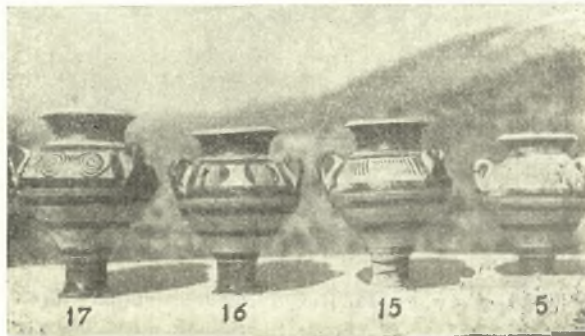


Εἰκ. 8. Ψευδόστομοι ἀμφορεῖς μικροῦ σχήματος (ὑψ. 0.14-0.24 μ.)

τοῦ ἀνατολικοῦ τοίχου. Εἰς τινὰ σημεῖα μάλιστα εὐρέθησαν φωλεαὶ ὄστράκων ἀνηκόντων εἰς ἀγγεῖα τοῦ στρώματος, ἀλλ' εἰς βάθος μεγαλύτερον κατὰ 20 ἐκ. περίπου, ὡς νὰ ὑπῆρχε κενὸς χῶρος ἐκεῖ καὶ ἔπεσαν. Αἱ παρατηρήσεις αὗται ἄγουν εἰς τὸ συμπέρασμα ὅτι κατὰ μῆκος τοῦ ἀνατολικοῦ τοίχου ἐκάλυπτε τὸν χῶρον ξύλινον ἐπιπλον ἢ μᾶλλον κλιμαξ ὁδηγοῦσα εἰς ἄνω ὄροφον, ἣτις ἐκάθη κατὰ τὴν καταστροφὴν ἐκ πυρκαϊᾶς βεβαιωθείσης βραδύτερον

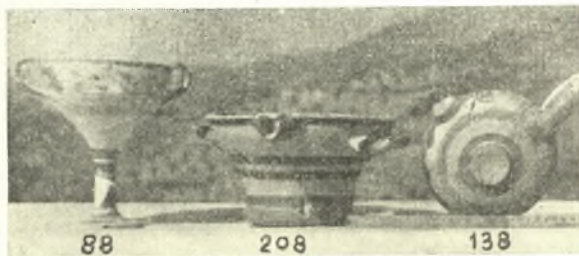
καθ' ὅλην τὴν ἔκτασιν τοῦ κτηρίου. Ἐξ ἄλλου ὅτι τὸ δωμάτιον Α ἐγένετο προσιτὸν διὰ καταπακτικῆς καὶ κλίμακος ἐξ ὑπερκειμένου δρόφου φαίνεται καὶ ἐκ τῆς τελείας ἀπουσίας οὐδοῦ ἢ ἀνοίγματος θύρας κατὰ τοὺς τοίχους καὶ τῶν τεσσάρων πλευρῶν, οἱ ὅποιοι πάντως ἐσώθησαν εἰς ὕψος ὑπὲρ τὸ ἐκ κοκκινοχώματος δάπεδον.

Εἰς τὸ σημεῖον τοῦτο, δηλαδὴ μετὰ τὸν καθαρισμὸν τῆς ἀποθήκης τοῦ



Εἰκ. 9. Τρίωτοι ἀμφορεῖς μικροῦ σχήματος.

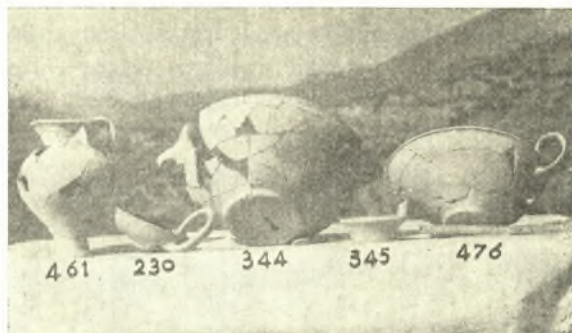
δωματίου Α διαστάσεων ἐσωτερικῶς 5×3,5 μ., ἦτο προωρισμένη ἀρχικῶς νὰ τερματισθῇ ἢ ἀνασκαφῇ. Ἀλλὰ τὸ πλῆθος τῶν εὐρεθέντων ἐντὸς ἑνὸς μόνου δωματίου ἀγγείων ἐν συνδυασμῶ πρὸς ἐπιφανειακὰς ἐνδείξεις περὶ



Εἰκ. 10. Κύλιξ ὑψίτους, καδίσκος καὶ ἀρυτήρ ἐκ τῆς ἀποθήκης Α.

ὑπάρξεως ὁμοίων ἀποθηκῶν κατὰ τὰ σημεῖα Γ, Δ, Ε καὶ Η (εἰκ. 2), ἐπέβαλλον τὴν συνέχισιν τῆς ἐρεῦνης, ἢ ὅποια κατέστη πράγματι δυνατὴ διὰ νέας χορηγίας τῆς Ἀρχαιολογικῆς Ἑταιρείας. Ἀλλὰ καὶ πάλιν παρὰ τὸ πλῆθος τῶν εὐρημάτων διετήρησε μέχρι τοῦ τέλους τῆς περιόδου τὸν χαρακτηριστικῆς ἀνασκαφῆς χωρὶς νὰ καταστῇ δυνατὸν νὰ ἐξακριβωθοῦν οὔτε τὰ πέρατα τοῦ ἀνασκαπτομένου κτηριακοῦ συγκροτήματος οὔτε σαφῆς

σχέδιον συνδέον τὰ μέρη αὐτοῦ. Τὴν ἐν χρόνῳ ἀνάπτυξιν τῆς ἀνασκαφῆς παρέχει χονδρικῶς ἡ διαδοχὴ τῶν γραμμάτων τοῦ ἀλφαβήτου, δι' ὧν ση-



Εἰκ. 11. Ἀβαφῆ διαφόρων σχημάτων ἀγγεῖα.



Εἰκ. 12. Ψευδόστομος ἀμφορίσκος μετὰ χαμηλῆς βάσεως (ἀριθ. 181), ἀβαφῆς ἀμφορίσκος, ἀρτυτὴρ καὶ τρίωτος ἀμφορίσκος (ἀριθ. 700).

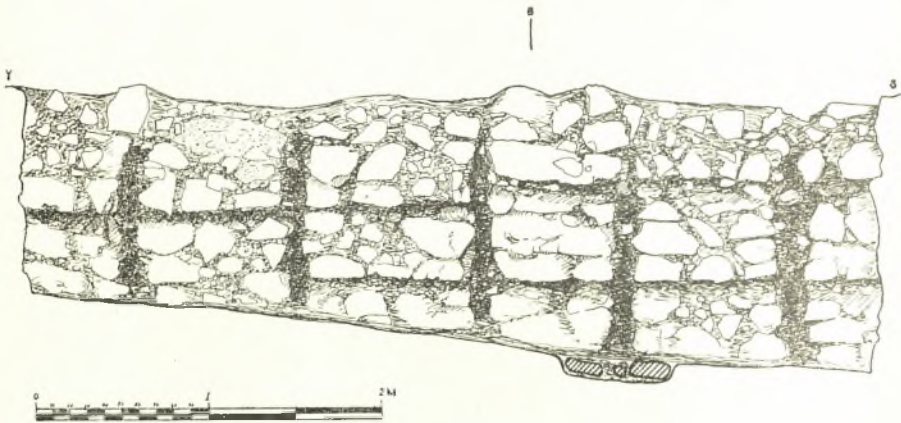


Εἰκ. 13. Καδίσκος καὶ κύλικες.

μειοῦνται οἱ διάφοροι χῶροι ἐν τῷ σχεδίῳ τῆς εἰκόνης 2. Συστηματικώτερόν πως θὰ ἐκτεθῶσιν ἐδῶ τὰ ἀποτελέσματα.

Τὸ δωμάτιον Α ἀνεσκάφη εἰς βάθος μέχρι τοῦ φυσικοῦ μαλακοῦ βράχου πλὴν μικροῦ ὄγκου ἀφεθέντος κατὰ τὸ κέντρον ὡς δείκνυται. Ἐφάνη οὕτως ἡ γνωστὴ μυκηναϊκὴ τοιχοδομία διὰ μικρῶν καὶ μεγάλων λίθων ἀργῶν μετὰ

πηλοῦ συμπληροῦντος τὰ κενὰ καὶ ἐγκαρσίων καὶ ὀριζοντίων δοκῶν, «ξύλο-δεσιᾶς», κατὰ τὸν δυτικὸν κυρίως τοῖχον (εἰκ. 14)¹ καὶ ἐπεκτεινομένης μόνον ἐν μέρει κατὰ τὸν βόρειον καὶ νότιον, οἵτινες οὕτω συνδέονται μετὰ τοῦ δυτικοῦ. Σημειωτέον ὅτι μετὰ τὴν ἐκ πυρᾶς ἢ ἄλλως ἀποσύνθεσιν τῶν καθέτων δοκίδων τῆς ξυλοδεσιᾶς ὄστρακα ἀνήκοντα εἰς ἄγγεῖα τοῦ στρώματος τῆς ἀποθήκης εἰσέδυσαν ἐντὸς τοῦ δυτικοῦ τοίχου εἰς βάθος χαμηλότερον τοῦ δαπέδου. Ἡ θεμελίωσις τοῦ ἀνατολικοῦ, τοῦ βορείου καὶ τοῦ δυτικοῦ τοίχου



Εἰκ. 14. Σχεδιάσμα τῆς τοιχοδομίας τοῦ δωματίου Α.

φθάνει κάτω μέχρι τοῦ φυσικοῦ βράχου, ἐνῶ ὁ νότιος πατεῖ ἐπὶ τοῦ χώματος εἰς ὕψος ἀπὸ τοῦ φυσικοῦ βράχου ἀνάλογον τῆς κλίσεως αὐτοῦ. Τὸν μεταξὺ τοῦ δαπέδου τῆς ἀποθήκης καὶ τοῦ φυσικοῦ βράχου χώρον κατεῖχεν ἐνιαῖον στρώμα χωμάτων. Ἄραϊα ὄστρακα συνελέγησαν ἐκ τοῦ στρώματος αὐτοῦ (ἐν οἷς καὶ τὸ ἐν εἰκ. 15 ἀρ. 535 μετὰ πλαστικῆς ἀποφύσεως) οὐχὶ παλαιότερα τῆς ΥἸ ἔποχῆς πλὴν ἴσως 2-3 μικρῶν ὄστράκων δυναμένων νὰ ἀναχθῶσιν εἰς τὴν τελευταίαν ἔποχην τῶν μινυεῖων κιτριῶν ἀγγείων. Εὐρέθη ἔτισης τὸ ἥμισυ λιθίνου μικροῦ πελέκεως διατηρήτου.

Ἄλλὰ τὸ σημαντικώτερον λείψανον ἔποχῆς παλαιότερας τῆς ἀποθήκης τῶν ἀγγείων εἶναι τμήμα τοίχου πατοῦντος ἐπὶ λαξεύματος τοῦ φυσικοῦ βράχου καὶ σφρομένου εἰς ὕψος ὀλίγων ἑκατοστῶν. Μὲ τὸ τοίχιον αὐτὸ συναντᾶται σχηματίζον ὄξειαν γωνίαν λάξευμα τοῦ βράχου ἀυλακωτὸν μὲ καθέτους παρεῖας ὕψους περὶ τὰ 10 ἐκ. σημειούμενον ἐν τῷ σχεδίῳ τῆς εἰκ. 2 πρὸς νότον τοῦ τοίχιου μὲ κατεύθυνσιν πρὸς ΝΔ. Ἡ κλιμακωτὴ τέλος διά-

¹ A. WACE ἑ.ἀ. εἰκ. 24^α, 85^β καὶ 105^β.

ταξίς τοῦ βράχου εἰς τρία ἐπίπεδα φαίνεται φυσικὰ ὅτι εἶναι σκόπιμος. Περαιτέρω ἔρευνα εἰς τὸ βάθος αὐτὸ πρὸς ὅλας τὰς κατευθύνσεις θὰ διαφωτίσῃ ἴσως τὰ πράγματα.

Πρὸς νότον καὶ πρὸς ἀνατολὰς τοῦ δωματίου Α ἐγένετο μικρὰ μόνον σκαφή πρὸς καθορισμὸν τοῦ πάχους τῶν τοίχων, τὸ ὅποιν κυμαίνεται μεταξὺ 1,20 — 1,40 μ. Ἐβεβαιώθη ἐξ ἄλλου ὅτι ὁ βόρειος καὶ νότιος τοῖχος ἀνατο-



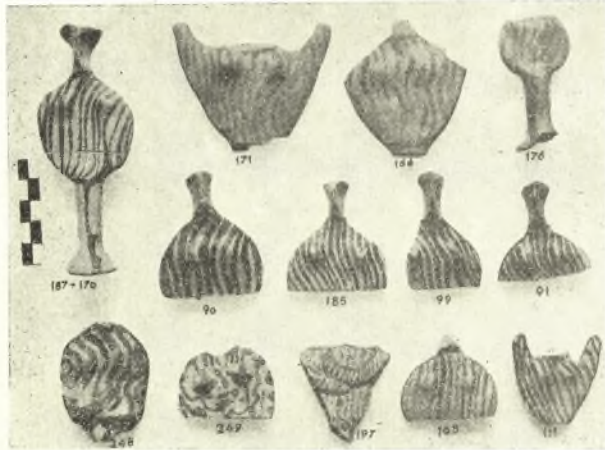
Εἰκ. 15. Δείγματα ἑσπεροελλαδικῶν δεσφάκων ἐκ τῶν κατωτέρων στρωμάτων.

λικῶς τοῦ δωματίου Α συγκλίνουν σχηματίζοντες μετὰ τοῦ δυτικῆ τοίχου αὐτοῦ ὀξείας γωνίας. Κατὰ τὴν βορείαν ἐκ τῶν δύο τούτων γωνιῶν εὐρέθη κλιμακωτὴ διάταξις λίθων.

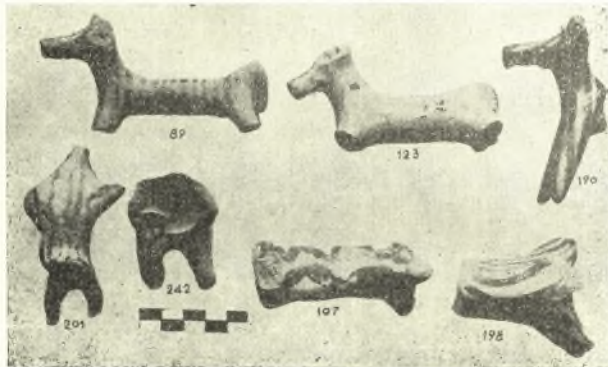
Προσπάθεια γενομένη πρὸς καθορισμὸν τῆς γωνίας Γ (εἰκ. 2) ἔβεβαιώσε μὲν τὴν διὰ παχέος στρώματος πηλοῦ ἐπικεχρισμένην καὶ καλῶς διατηρουμένην γωνίαν, ἀλλ' ἀπεκάλυψε συγχρόνως κάτωθεν στρώματος τεφροχωμάτων καὶ πλακῶν τεταραγμένων, εἰς βάθος δὲ μεγαλύτερον τοῦ δαπέδου τῆς ἀποθήκης Α, ἐτέραν ἀποθήκην ἀγγείων καὶ εἰδωλίων ἀτάκτως ἐρριμμένων μὴ ἀνασκαφεῖσαν εἰ μὴ μόνον κατ' ἐλάχιστον μέρος δοκιμαστικῶς. Τὰ πλεῖστα τῶν ἀγγείων εἶναι ἀπλοῖ μόνωτοι κύλικες ἄβαφοι (εἰκ. 13 ἀρ. 184).

Πολλὰ τῶν ἀγγείων τοῦ σχήματος αὐτοῦ φέρουν σαφῆ ἴχνη χρήσεως ὡς λύχνοι. Σημαντικὴ εἶναι ἡ ποικιλία ἄλλων σχημάτων καὶ ἡ ἀρίστη τεχνικὴ καὶ διακόσμησις ἀγγείων τινῶν. Πάντως τὰ ἐξαχθέντα μέχρι τοῦδε ἀγγεῖα καὶ ἐκ τοῦ σημείου τούτου ἀνήκουν εἰς τὴν ΥΕ ΙΙΙ ἐποχὴν. Τὰ εἰδῶλια ἐξ ἄλλου ἀνθρωπόμορφα (ἐν οἷς τὰ ἐν εἰκ. 16 ὑπ' ἀρ. 187+170, 171, 166, 176, 90, 185, 91 καὶ 111 καὶ ζωόμορφα (ἐν οἷς καὶ τὸ ἐν εἰκ. 17 ὑπ' ἀρ. 89) κατὰ τὸ πλεῖστον ἀνήκουν ἐπίσης εἰς τοὺς συνήθεις τύπους τῆς ΥΕ ΙΙΙ ἐπο-

χῆς. Τὸ ἐν εἰκ. 17 ὑπ' ἀρ. 190 εἶναι τοῦ τύπου ἐν WACE Chamber Tombs πίν. XXIV ἀρ. 3-4, ὡς φαίνεται ἐκ τῶν κατὰ τὸ κρανίον ἰχνῶν, τὸ δὲ εἰκονιζόμενον ἐκ τῶν ὄπισθεν ἐν εἰκ. 17 ὑπ' ἀρ. 201 εἶναι μοναδικὸν παριστῶν



Εἰκ. 16. Πῆλινα εἰδώλια τῆς ὕστεροελλαδικῆς III ἐποχῆς.



Εἰκ. 17. Πῆλινα εἰδώλια τῆς ὕστεροελλαδικῆς III ἐποχῆς.

πιθανῶς δαιμονικὴν μορφήν. Σημειωτέον ὅτι καὶ ὀστᾶ πολλὰ εὑρέθησαν μεταξὺ τῶν ἀγγείων καὶ τῶν εἰδωλίων καὶ μικρὰ τμήματα τοιχογραφιῶν. Ἡ συνέχισις τῆς ἀνασκαφῆς κατὰ τὸ σημεῖον τοῦτο καὶ νοτιώτερον ἐπιβάλλεται νὰ γίνῃ κατὰ τὴν προσεχῆ ἀνασκαφικὴν περίοδον δεδομένου μάλιστα ὅτι εἰς μικρὰν ἀπόστασιν περὶ τὰ 20 μ. πρὸς νότον (ὄπου ὁ ἀστερίσκος ἐν εἰκ. 1) εὑρέθη τυχαίως ἐπὶ τῆς ἐπιφανείας τὸ σημαντικώτερον ἐκ τῶν εὑρημάτων,

ἡ πρώτη ἐκ Μυκηναίων πληλῆνη ἐνεπίγραφος πινακίς (εἰκ. 18), ἣτις παρουσιάζει στοιχεῖα, ἀπαντώμενα εἰς τὴν Μινωϊκὴν Β γραμμικὴν γραφήν. Οὐχὶ δὲ μακρὰν τῆς θέσεως ταύτης πρὸς Β εὐρέθη καὶ μικρὸν τεμάχιον ἐκ χρυσοῦ



Εἰκ. 18. Πηλίνη ἐνεπίγραφος πινακίς.

Μυκηναϊκοῦ κυπέλλου, προερχόμενον ὅμως ἐξ ἐπιφανειακῶν χωμάτων παλαιότερας προφανῶς ἀνασκαφῆς.

Πρὸς δυσμὰς τοῦ δωματίου Α ἡ ἀνασκαφή δὲν ἐπροχώρησε χαμηλότερον τοῦ τετραγαμένου ὑπὸ τοῦ ἀρότρου στρώματος, ὑπὸ τὸ ὁποῖον ἀπεκαλύφθη λιθοσωρὸς σχηματισθεὶς ἐκ τῆς πτώσεως τοῦ δυτικοῦ τοίχου τοῦ δωματίου Α.

Βορειότερον ἡ ἀνασκαφή κατὰ τὴν ἐν τῷ σχεδίῳ (εἰκ. 2) δηλουμένην ἔκτασιν τοῦ δωματίου Β ἔφθασεν εἰς βάθος μέχρι τοῦ φυσικοῦ βράχου. Ἐδῶ τὰ σημεῖα τῆς πυρκαϊᾶς ἦσαν ἐμφανέστερα. Οἱ ἀσβεστόλιθοι τῶν τοίχων μετετρέπησαν εἰς ἀσβεστον, μεγάλοι δὲ ὄγκοι ἔγιναν συμπαγεῖς διὰ τῆς ἐπενεργείας τῶν υδάτων ἐπὶ τῆς ἀσβέστου. Ὑπὸ τοὺς ὄγκους τούτους καὶ τοὺς λιθοσωροὺς ἐκαλύπτετο εἰς βάθος περίπου 1,40 μ. ἀπὸ τοῦ σφζομένου ὕψους τοῦ τοίχου στρῶμα ἐκ τεφροχωμάτων πάχους 20-30 ἐκ. μέχρι σχεδὸν τοῦ φυσικοῦ βράχου.

Ἐντὸς τοῦ στρώματος αὐτοῦ εὐρέθησαν ὄστρακα ΥΒ III ἐποχῆς, ἐξ ὧν ἐσηματίσθησαν καὶ τινὰ ἀγγεῖα σχεδὸν ἀκέραια (ὑψίλους κύλιξ ἀδιακόσμητος, κύπελλον μόνωτον διακεκοσμημένον κ.λ.π.) Ἐπίσης εὐρέθησαν μικρὰ τεμάχια τοιχογραφῶν, ἐν οἷς καὶ τὰ ἐν εἰκ. 19. Μεγαλύτερα τεμάχια ἀσβεστοχορίσματος εὐρεθέντα εἰς ὑπερδέκα ἀλλεπάλληλα στρώματα κατὰ μῆκος τοῦ ἀνατολικοῦ τοίχου ἐν μέσῳ τοῦ στρώματος τῶν τεφροχωμάτων ἦσαν ἀτυ-

Κωσσοί	Μυκῆναι
δὲν ὑπάρκει	... 𐀀 𐀁 𐀂
1 𐀃 𐀄 𐀅 𐀆 𐀇 𐀈	𐀃 𐀄 𐀅 𐀆 𐀇 𐀈
2 𐀃 𐀄 𐀅 𐀆 𐀇	
3 𐀃 𐀄 𐀅 𐀆	

Εἰκ. 18 α. Σχεδιάσμα συγκρίσεως τῶν ἀπαντωμένων ἐν τῇ πινακίδι σημείων πρὸς τὰ Μινωϊκὰ (ὑπὸ Ν. Μπουφίδη).

χῶς ἀδιακόσμητα καὶ ἐκαλύπτοντο μόνον διὰ λευκοῦ ἐπιχρίσματος. Τοῦτο ἐκάλυπτε προφανῶς τὸν ἀνατολικὸν τοῖχον τοῦ δωματίου Β, ὅστις τώρα σφῆζει μόνον τὸ πρῶτον ἐκ παχέος στρώματος πηλοῦ ἐπιχρίσμά του. Ὑπὸ τοῦτο δια-



Εἰκ. 19. Δείγματα τοιχογραφιῶν ἐκ τοῦ δωματίου Β.



Εἰκ. 20. Δείγματα τοιχογραφιῶν ἐκ τῶν δωματίων Η καὶ Δ.

κρίνεται σαφέστατα ἡ θέσις τῶν δοκίδων τῆς ξυλοδεσιᾶς κατὰ τὸ σύστημα τοῦ δωματίου Α (εἰκ. 14), ἀλλὰ συμμετρικώτερον διατεταγμένης. Ἐπὶ πλέον ἐνταῦθα αἱ θέσεις τῶν κατακορύφων δοκίδων ἀπολήγουν ἀνω εἰς τετράγωνα ἀνοίγματα τῶν τοίχων, ἐκεῖ δὲ προφανῶς ἐστηρίζοντο ὀριζόντιαι δοκοὶ πρὸς ὑποστήριξιν ξυλίνου πατώματος. Ἡ ἄφθονος αὕτη ξυλεία ὡς καὶ ἡ τῆς λοιπῆς πιθανῆς ἐπιπλώσεως τοῦ δωματίου καεῖσα κατὰ τὴν πυρπόλησιν τοῦ κτηρίου προεκάλεσε τὴν ἀβεστοποίησιν τῶν λίθων καὶ ἐσχημάτισε τὸ παχὺ στρώμα τεφροχωμάτων περὶ οὗ ἔγινε λόγος ἀνωτέρω. Σημειωτέον ὅτι μετὰ τὴν καῦσιν τῶν ὀριζοντίων δοκίδων τοῦ τοίχου οὗτος ἔκλινε κατὰ τὰ ἀνώτερα μέρη του πρὸς δυσμάς. Ἐν τῷ σχεδίῳ τῆς εἰκ. 2 διὰ διακεκομμένης γραμμῆς δεικνύεται ἡ ἀρχικὴ θέσις τοῦ τοίχου, ὡς διετηρήθη κατὰ τὰ θεμέλια.

Ἀνατολικῶς τοῦ δωματίου Β ἐπεχειρήθη μικρὰ μόνον ἐπιπολαία σκαφή πρὸς καθορισμὸν τοῦ πάχους τῶν τοίχων. Ἀλλὰ καὶ πάλιν εἰς μικρὸν βάθος ἀπὸ τῆς ἐπιφανείας καὶ εἰς τὸ αὐτὸ σχεδὸν ὀριζόντιον ἐπίπεδον πρὸς τὸ στρώμα τῶν ἀγγείων τῆς ἀποθήκης Α εὐρέθησαν ἀγγεῖα διαφόρου μὲν τεχνικῆς καὶ σχήματος τῶν τοῦ δωματίου Α, ὁμοειδῆ δὲ μεταξύ των, δηλαδὴ μεγάλοι κοινῆς χρήσεως κρατῆρες ἕξ ἐρυθροῦ πηλοῦ μὲ ἀλείαντον (unslipped) ἀδιακόσμητον ἐπιφάνειαν καὶ ὁμοίας τεχνικῆς χύτρας τριποδικαὶ καὶ πρῶχοι.

Ἐπὶ τῶν θραυσμάτων ἑνὸς ἐκ τῶν ἀνωτέρω κρατῆρων ἔβαιεν ἐπιπόλαιον τοιχάριον σφζομένου μήκους 1,65 μ., πάχους 0,43 μ., προσανατολισμῶ δὲ διαφόρου πρὸς τοὺς ἄλλους τοίχους, σημειούμενον ἐν τῷ σχεδίῳ τῆς εἰκ. 2 νοτιοανατολικῶς τοῦ σημείου Ε. Τὸ τοιχάριον τοῦτο σφζον μίαν μόνον σειρὰν λίθων ἔχον δὲ εἰς τὰ κενὰ μεταξύ τῶν λίθων καὶ θραύσματα κεράμων κλασ-

σικῆς ἐποχῆς, εἶναι προφανῶς πολὺ μεταγενέστερον τῶν μυκηναϊκῶν χρόνων. Ἐν μέσῳ τοῦ πλήθους μυκηναϊκῶν ἀγγείων εὐχάριστον ἐκκληξιν προεκάλεσεν ἡ εὕρεσις κλασσικῆς ληκύθου ἀκεραίας (1^{ον} τέταρτον 5^{ον} αἰῶνος) διακεκοσμημένης διὰ τυπικῶν ἀνθεμίων. Περὶ αὐτὴν συνελέγησαν ὄστρακα ἀνήκοντα εἰς ἀρυβαλλοειδεῖς κορινθιακὰς ληκύθους τῆς αὐτῆς ἐποχῆς, δύο μικραὶ πυραμίδες καὶ θραῦσμα λύχνου. Ἡ λήκυθος εὗρέθη εἰς ἀπόστασιν 0,43 μ. δυτικῶς τοῦ τοιχαρίου, τὰ δὲ λοιπὰ κλασσικὰ ὄστρακα τεταραγμένα ὑπὸ τοῦ ἀρότρου εὗρέθησαν περὶ αὐτὴν διεσπαρμένα ὁμοῦ μετὰ μυκηναϊκῶν. Παρὰ τὴν καταβληθεῖσαν ἐξ ἀρχῆς προσοχὴν ἐλάχιστα, ἀλλ' ἀρκοῦντως διαφωτιστικὰ λείψανα ὄστῶν συνελέγησαν εἰς τὸν πέριξ χώρον, ἐν οἷς καὶ σπόνδυλοι ἐκ σπονδυλικῆς στῆλης μικροῦ παιδίου, τὸ ὁποῖον προφανῶς ἐτάφη ἐκεῖ, ἀλλ' ὁ τάφος διελύθη ὑπὸ τοῦ καλλιεργητοῦ. Τὸ παραπλεύρως τοιχαρίου ἴσως εἶναι ἀπὸ τὰ ὀλίγα λείψανα τοῦ τάφου. Ἡ ἀνεύρεσις τούτου ἐπὶ τοῦ ἀνασκαπτομένου μυκηναϊκοῦ κτηρίου μαρτυρεῖ ὁμοῦ μετ' ἄλλων ἐνδείξεων, ὅτι ὁ χώρος δὲν κατωκλήθη κατὰ τοὺς κλασσικοὺς χρόνους.

Μετὰ τὸν οὕτω γενόμενον μερικὸν καθαρισμὸν τῶν περὶ τὸ δωμάτιον Α τοίχων παρετηρήθη ὅτι ὁ μεταξὺ τοῦ δωματίου Β καὶ Ε τοίχος βαίνει μὲν παραλλήλως πρὸς τὸν δυτικὸν τοῖχον τοῦ δωματίου Α, δὲν συνεχίζεται ὅμως ἐπὶ τῆς αὐτῆς γραμμῆς, ἀλλ' ἀνατολικώτερον. Τοιαῦται παρεκκλίσεις ἀπὸ τὸν αὐστηρὸν ἰετραγωνισμὸν τοῦ χώρου τοῦ κτηρίου παρετηρήθησαν πολλά, διακρίνονται δὲ καὶ ἐν τῷ σχεδίῳ τῆς εἰκ. 2. Αἱ γωνίαι τοῦ δωματίου Α, ἵνα ἀναφέρωμεν ἓν ἀκόμη παράδειγμα, δὲν εἶναι ὀρθαί, ἀλλ' ἀμβλείαι μὲν ἡ ΒΔ καὶ ΝΑ, ὀξεῖαι δὲ ἡ ΝΔ καὶ ΒΑ.

Αἱ δοκιμαστικαὶ σκαφαὶ πρὸς καθορισμὸν τῶν περάτων τοῦ κτηριακοῦ συγκροτήματος — καὶ τοῦ ἀνασκαπτέου χώρου ἐπομένως — ἐξετάθησαν πρὸς βορρᾶν καὶ δυσμὰς κατὰ τὰ σημεῖα Β καὶ Η, ὅπου ἐξ ἄλλου, ὡς ἐλέχθη, ἤδη ἐπιφανειακαὶ ἐνδείξεις παρῆχον τὴν ἐλπίδα καὶ νέου ἀμητοῦ ἀγγείων. Καὶ εἰς τὰ σημεῖα ταῦτα τὰ εὐρήματα ὑπερέβησαν τὰς προσδοκίας.

Καὶ κατὰ μὲν τὸν χώρον Η μετὰ τὴν ἀφαίρεσιν τῶν ἐπιφανειακῶν χωμάτων εὗρέθη στρῶμα ἐκ μικρῶν τμημάτων τοιχογραφιῶν, τὰ ὁποῖα ἐξήχθησαν μετὰ προσοχῆς: παραδείγματα ἐν εἰκ. 20 α-β καὶ δ-ε¹. Ἀπεκαλύφθησαν ἐπίσης τμήματα τοίχων καὶ κατασκευὴ τις κλιμακωτῆ σημειούμενα ἐν τῷ σχεδίῳ τῆς εἰκ. 2. Διεπιστώθη τέλος καὶ ἐδῶ ἐκτεταμένη ἀποθήκη ἀγγείων ὡς ἡ τοῦ δωματίου Α, ἀλλὰ μὲ νέα σχήματα καὶ διάφορόν πως τεχνικήν, τῆς αὐτῆς πάντως ΥΕ III ἐποχῆς (εἰκ. 21). Ὁ καθαρισμὸς τῆς ἀποθήκης ταύτης ἀφῆθη διὰ τὴν νέαν ἀνασκαφικὴν περίοδον, διότι τὸ μικρὸν παρὰ τὴν πύλην τῶν λεόντων φυλάκειον, τὸ ὁποῖον μετετρέπη προχείρως

¹ Α. WACE ἔ.δ. εἰκ. 97^α, 30. *Ἐγχρωμος πίναξ ἐν ΠΑΕ 1886 πίν. 5.

εἰς ἀποθήκην καὶ ἐργαστήριον συγκολλήσεως, εἶχεν ἤδη κατακλυσθῆ ἀπὸ ἀγγεῖα καὶ κιβώτια πλήρη ὄστράκων, ὥστε μέγα μέρος αὐτῶν νὰ παραμένῃ ἔξω τοῦ φυλακείου οὐχὶ ἄνευ κινδύνων. Διὰ τοῦτο συνελέγη μικρὸν μόνον μέρος τῶν ὄστράκων ὡς δείγμα διὰ πρώτην μελέτην τῶν ἀγγείων τῆς ἀπο-



Εἰκ. 21. Τὸ στρώμα τῶν ἀγγείων τοῦ δωματίου Η μετὰ τὴν ἀφαίρεσιν τῶν ἐπιφανειακῶν χωμάτων.

θήκης ταύτης, τὰ δὲ λοιπὰ ἐκαλύφθησαν καὶ πάλιν διὰ χωμάτων μετὰ τὴν ἐλπίδα οἷα κατὰ τὴν προσεχῆ ἀνασκαφικὴν περίοδον θὰ καταστῆ δυνατὴ ἡ συνέχισις τῆς ἀνασκαφῆς καὶ εἰς τὸ σημεῖον τοῦτο.

Ὁ χώρος Δ ἀνεσκάφη συστηματικώτερον γενομένης καὶ τομῆς εἰς βάθος μέχρι τοῦ φυσικοῦ βράχου κατὰ τὴν περὶ τὸ γράμμα Δ σημειουμένην ζώνην ἐν τῷ σχεδίῳ τῆς εἰκ. 2. Σαφῶς διακρινόμενα στρώματα δὲν παρατηρήθησαν. Ἄλλ' εἰς τὸ σχεδὸν ἐνιαῖον στρώμα ἀπὸ τῆς ἐπιφανείας μέχρι τοῦ φυσικοῦ βράχου ἡ ἀνασκαφὴ ἐγένετο πάντως κατὰ στρώματα καὶ εἶτα προοίους τῆς ἐργασίας παρατηρήθησαν κατὰ τὴν μελέτην τῶν εὐρημάτων διαφοραὶ μεταξὺ αὐτῶν ἀναλόγως τοῦ βάρους, εἰς ὃ εὐρέθησαν.

Κατ' ἀρχὰς ἐκ τοῦ ἐπιφανειακοῦ καὶ τοῦ ἀνασκαφέντος εἶτα ὑπ' αὐτὸ πρῶτον στρώματος συνελέγησαν ὄστρακα εἰς μέγα πλῆθος ἀνήκοντα κατὰ τὸ πλεῖστον εἰς ἀγγεῖα κοινῆς χρήσεως. Μεταξὺ ἄλλων εὐρέθησαν κυρίως ὑψί-

ποδες κύλικες μόνωτοι ἢ δίωτοι ἀδιακόσμητοι, πινάκια δίωτα καὶ κυάθια ἡμισφαιρικά ἄβαφα, πρόχοι, μεγάλοι ψευδόστομοι ἀμφορεῖς ἐκ χονδροῦ πηλοῦ ἀδιακόσμητοι ἢ διὰ ζωνῶν μόνον διακεκοσμημένοι, χύτραι τριποδικαί, λύχνοι, τεμάχια ἀνήκοντα εἰς 4-5 ἑσχάρας πηλίνας μὲ ὅπας ὡς ἡ ἐν SCHLIEMANN Tiryns, London 1886, σ. 116 εἰκ. 26 καὶ λοιπά. Ἀξιοσημείωτον ὅτι πάντα τὰ ἀνωτέρω εἶναι ὁμοειδῆ ἄγγεῖα, δηλαδὴ κοινῆς χρήσεως. Μεταξὺ αὐτῶν ὑπῆρχον πολλὰ ὄσα καὶ τεμάχια τοιχογραφιῶν (ἐξ ὧν καὶ τὰ ἐν εἰκ. 22), τὰ σημαντικώτερα τῆς ὅλης ἀνασκαφῆς διεσπαρμένα καθ' ὕψος καὶ ἔκτασιν. Ἐκ τεμαχίων συναναηκόντων ἐσχηματίσθη τὸ ἐν εἰκ. 20 ὑπὸ στοιχεῖα γ καὶ ζ τμήμα καμπύλου περιχειλῶματος ὁμοιάζοντος καὶ κατὰ τὴν διακόσμησιν πρὸς τὸ τῆς ἐστίας τοῦ ἀνακτόρου τῶν Μυκηνῶν. Αἱ εὐρεθεῖσαι τοιχογραφίαι καθ' ὅλην τὴν ἀνασκαφὴν δὲν ἐκαθαρίσθησαν πλήρως οὐδ' ἐμελετήθησαν εἰσέτι, ὥστε περὶ αὐτῶν δὲν εἶναι δυνατόν νὰ γίνῃ ἐκτενέστερος λόγος ἐπὶ τοῦ παρόντος. Εἰς τὰ ἀνώτερα αὐτὰ στρώματα εὐρέθη καὶ ψῆφος ὄρμου ἐκ χαλκιδονίου λίθου (κορνέολιον) φακώσχημος καὶ μικρὸν ὄστρακον ἐκ κυκλικοῦ πώματος (;) ἄγγείου φέροντος παραστάσιν, ἧς σφύζεται ἡ κεφαλὴ ἀνδρὸς καὶ ἡ μία τῶν χειρῶν τοῦ ἀνατεταμένη εἰς σχῆμα χαιρετισμοῦ (εἰκ. 15 ἀρ. 243). Ἐπίσης εὐρέθησαν τμήματα ἀνθρωπομόρφων καὶ ζωμόρφων εἰδωλίων τῶν συνήθων τύπων τῆς ΥΕ III ἐποχῆς. Ἐξαιρέσεις ἀποτελοῦν ὄστρακά τινα ἀρχαιότερα μὲ διακόσμησιν ἀνακτορικοῦ ρυθμοῦ (εἰκ. 15 ἀρ. 613) κ.λ.π.



Εἰκ. 22. Τεμάχια τοιχογραφιῶν ἐκ τοῦ δωματίου Δ.

Τὸ κατώτερον στρώμα περιεῖχε καὶ ὄστρακα ὡς τὰ πλεῖστα τῶν ἀνωτέρων στρωμάτων, ἀλλὰ καὶ παλαιότερα ἐκ κυλικῶν μὲ ἐφουραϊκὴν διακόσμησιν ἢ μὲ σπείρας ΥΕ I καὶ II ἐποχῆς, διάστικτα (stippled), μελαμβαφῆ ἢ ἐρυθροβαφῆ ὄστρακα (monochrom ware), ἄλλα ἀνακτορικοῦ ρυθμοῦ κ.λ.π. (εἰκ. 15 ἀρ. 617, 484, 480, 614α). Χαρακτηρίζεται ὅμως τὸ στρώμα τοῦτο κυρίως ἀπὸ ἄγγεῖα ὀλίγα μὲν, ἀλλὰ τὰ ὄραιότερα τῆς ὅλης ἀνασκαφῆς. Ἐδῶ εὐρέθη θρυμματισμένος εἰς μικρὰ τεμάχια διάσπαρτα ὁ κρατῆρ ὁ εἰκονιζόμενος μετὰ τὴν συγκόλλησιν καὶ συμπλήρωσίν του διὰ γύψου ἐν εἰκ. 23. Εἰς τὸ αὐτὸ στρώμα εὐρέθησαν ἐπίσης διεσπαρμένα τὰ τεμάχια, ἐξ ὧν ἀηρητίσθη κατὰ τὸ πλεῖστον ψευδόστομος ἀμφορεὺς πλουσίως διακεκοσμημένος καὶ μεγάλα τμήματα ἄλλων ἄγγεϊων. Τμήματα εἰδωλίων εὐρέθησαν ἐπίσης καὶ ἐδῶ, ἐν οἷς καὶ πηλίνη ἔδρα ἐξ εἰδωλίου καθημένης μορφῆς (εἰκ. 17 ἀρ. 242). Τέλος παρατηρήθησαν καὶ συνελέγησαν μικροὶ βῶλοι ἐρυθροῦ χρώ-

ματος, δι' οὗ πιθανῶς διεκκομοῦντο τὰ ἀγγεῖα εἶναι μία ἔνδειξις ἴσως, ὅτι παρὰ τὰς εὐρεθείσας ἀποθήκας ἀγγείων πιθανῶς ὑπῆρχε —καὶ πρέπει νὰ ζητηθῇ— τὸ ἀγγειοπλαστεῖον. Περιττὸν νὰ τονισθῇ ἡ σημασία, ἣν θὰ εἶχε μία τοιαύτη ἀνακάλυψις εἰς τὸ κέντρον τοῦ μυκηναϊκοῦ πολιτισμοῦ.

Τὸ κατώτατον τέλος στρῶμα τῆς τομῆς μέχρι τοῦ φυσικοῦ βράχου περιεῖχεν ἀραιὰ ὄστρακα, οὐχὶ κατώτερα τῆς ΥΕ ἐποχῆς καὶ τὸ ἐν εἰκ. 17 ὑπ' ἀρ. 198 ὄπισθεν τμήμα ζωομόρφου εἰδωλίου.



Εἰκ. 23. Κρατὴρ ἐκ τοῦ δωματίου Δ τῆς ὑστεροελλαδικῆς, III_α, ἐποχῆς.

Κατὰ τὴν πρόοδον τῆς ἀνασκαφῆς ἀπεκαλύπτοντο βαθμηδὸν οἱ δύο τοῖχοι οἱ περιβάλλοντες τὸν χῶρον Δ. Καὶ ὁ μὲν τοῖχος νοτιῶς τοῦ σημείου Δ (εἰκ. 2) πατεῖ ἐπὶ τοῦ φυσικοῦ βράχου ἔχων εἰς μικρὸν ἀπ' αὐτοῦ ὕψος παραθεμελίωσιν σημειουμένην ἐν τῷ σχεδίῳ κατὰ τὸ πλάτος τῆς μέχρι τοῦ φυσικοῦ βράχου τομῆς. Ἀνήκει ἀσφαλῶς εἰς τὸ ἀνασκαπτόμενον κτηριακὸν συγκρότημα, ὡς δυνάμεθα νὰ κρίνωμεν ἐκ τῆς ὁμοίας τοιχοδομίας του, τοῦ σχεδὸν ἴσου πρὸς τοὺς ἄλλους τοίχους πάχους του καὶ τοῦ αὐτοῦ περίπου

προσανατολισμοῦ του. Ἄλλ' ὁ ἕτερος ἐπιμήκης τοῖχος παραμένει προβληματικός. Ἐπιφανειακῶς μόνον τὸν παρηκολουθήσαμεν κατὰ τὸ ἐν τῷ σχεδίῳ σημειούμενον μῆκός του περὶ τὸ τέλος τῆς ἀνασκαφικῆς περιόδου. Εἰς τὸ σημεῖον μάλιστα ἔνθα συναντᾶ τὸ δωμάτιον 2 δὲν ἔγινεν ἐντελῶς ὁ καθαρισμὸς τῶν χωμάτων, ὥστε νὰ φανῇ ἂν συνδέεται ὀργανικῶς μὲ τοὺς τοίχους τοῦ δωματίου Ζ. Δὲν εἶναι ἀδύνατον εἰς τὸ σημεῖον αὐτὸ τὸ σχέδιον νὰ ἀποδειχθῇ ἑλλιπὲς ἢ καὶ ἀνακριβές. Πάντως ὁ περὶ οὗ ὁ λόγος τοῖχος περικλείων τὸν χῶρον Δ συναντᾶ τὴν ΒΔ γωνίαν τοῦ δωματίου Ζ, κατευθύνεται πρὸς ΝΔ καὶ ἀκολουθῶν φυσικὴν ὄφρυν τοῦ ἐδάφους κάμπτεται δις εἰς ἀμβλείας γωνίας, ἔνθα καὶ σχηματίζει ἔξοχάς. Ἐχει ὄψιν μόνον ἀπὸ τὴν δυτικὴν πλευρὰν πρὸς τὴν κατωφέρειαν. Κατὰ τὴν πλευρὰν αὐτὴν τῆς ὄψεως εἶναι ἐκτισμένοι διὰ μεγάλων λίθων, ἐν οἷς καὶ εἰς μέγας δόμος ἀμυγδαλίτου, ἐνῶ ἐσωτερικῶς εἶναι γεμισμένος διὰ μικροτέρων λίθων χωρὶς νὰ σχηματίζεται ἐπιμελῶς εὐθύγραμμος παρειά. Ἐκ τούτων φαίνεται ὅτι εἶχε σκοπὸν ἀναλημματικόν. Ἄλλ' ἐὰν εἶναι σύγχρονος τοῦ ἀνασκαπτομένου εἶναι ἀμφίβολον ἐπὶ τοῦ παρόντος.

Ἄτελῶς ἐπίσης ἀνεσκάφη ὁ χώρος Z (εἰκ. 24). Κατ' αὐτὸν διεπιστώθη παραθεμελίωσις τοῦ διαχωρίζοντος τοὺς χώρους Z καὶ Δ τοίχου, ὁμοία πρὸς τὴν τῆς πλευρᾶς Δ, ἀλλ' εἰς δύο ἀναβαθμούς. Διεπιστώθη ἐπίσης πλινθίνη ἀνωδομή, ξυλοδεσιὰ καὶ θέσεις διὰ τὴν στήριξιν ὀριζοντίων δοκῶν τοῦ πατώματος κατὰ τὸν δυτικῶς τοῦ σημείου Z τοῖχον (εἰκ. 2) ὡς καὶ τὸ



Εἰκ. 24. Ἀποψὶς τοῦ χώρου Z μετὰ τὴν μερικὴν ἀνασκαφήν.

πάχος τοῦ τοίχου νοτίως τοῦ Z. Κατὰ τὴν σχηματιζομένην ὑπὸ τῶν δύο αὐτῶν τοίχων ΝΔ γωνίαν εὐρέθησαν κατωτέρω τοῦ ὕψους τοῦ ξυλίνου πατώματος καὶ πατοῦντα ἐπὶ τοῦ φυσικοῦ βράχου, λείψανα παλαιοτέρας τινὸς κατασκευῆς ἥτοι τμήμα τοίχου σχηματίζοντος γωνίαν καὶ μέρος ἐστρωμένον διὰ πηλοῦ ἐκ τῆς θέσεως Πλέσια. Ὁ πηλὸς οὗτος ἐχρησιμοποιοεῖτο εἰς τὴν ἀγγειοπλαστικὴν, εἰς τοὺς θολωτοὺς τάφους πρὸς σχηματισμὸν στρωμάτων ὕδατοστεγῶν κ.λ.π.¹ Σημειωτέον ἐνταῦθα ὅτι καὶ εἰς τὸ δωμάτιον Α κατὰ τὸ κατώτατον δυτικὸν ἐπίπεδον τοῦ φυσικοῦ βράχου εὐρέθη μικρὸν τμήμα παρομοίας στρώσεως διὰ πηλοῦ τοῦ Πλέσια.

Τὸ μικρὸν δωμάτιον ἀνατολικῶς τοῦ Z ἐπικοινωνεῖ μετ' αὐτοῦ δι' ἀνοίγματος τοῦ λεπτοῦ σχετικῶς μεσοτοίχου (εἰκ. 2 καὶ 14). Ἐκαθαρίσθη μέχρι τοῦ φυσικοῦ βράχου, ὅστις καὶ ἐδῶ εὐρέθη λαξευμένος εἰς δύο ἐπίπεδα ὡς σημειοῦται ἐν τῷ σχεδίῳ, χωρὶς σημαντικὰς παρατηρήσεις ἢ εὐρήματα. Γενι-

¹ A. WACE ἔ.ἀ. 135.

κῶς τὰ εὐρήματα τοῦ χώρου Z ἦσαν πενιχρά, ὄστρακα δηλαδή ποικίλα (ἐν οἷς καὶ τὰ ἐν εἰκ. 15 ὑπ' ἀρ. 573, 384, 561, καὶ 577) καὶ ὀλίγα τεμάχια εἰδωλίων (ἐν οἷς τὰ ἐν εἰκ. 16 ὑπ' ἀρ. 248, 249 καὶ 197 καὶ εἰκ. 17 ὑπ' ἀρ. 107). Ἄξιον σημειώσεως εὐρημα εἶναι χαλκῆ περόνη ἢ ἦλος καὶ φυλλάριον χρυσοῦν εὐρεθὲν παρ' αὐτόν, τὸ ὅποion ἐκάλυπτεν ἴσως τὴν κεφαλὴν τοῦ ἦλου. Ὅσον ἀφορᾷ τὴν στρωματογραφίαν ἰσχύουν γενικῶς καὶ διὰ τὸν χῶρον Z τὰ γραφέντα ἀνωτέρω περὶ τοῦ χώρου Δ.

Τέλος κατὰ τὸ σύμπλεγμα τοίχων NA τοῦ γράμματος Z ἐπίσης δὲν ἐκαθαρίσθησαν ἐντελῶς τὰ χῶματα. Ἡ ἀνασκαφὴ ἐτερματίσθη εἰς τὸ σημεῖον αὐτό. Λεπτομερέστερον σχέδιον τοῦ ἀνασκαφέντος χώρου ἐξεπότησεν ὁ ἐπιμελητὴς Δ. Θεοχάρης (πίν. Α).

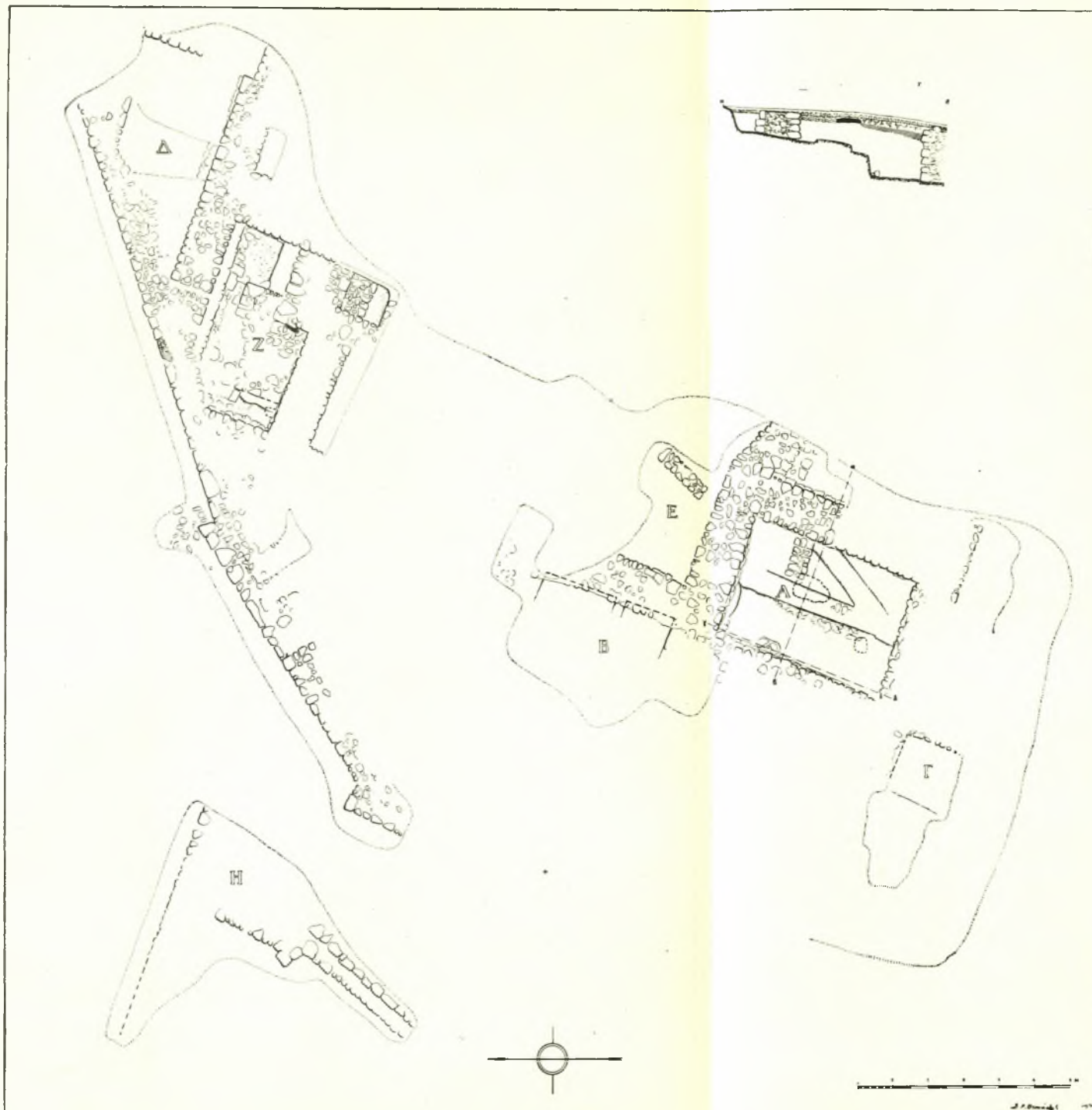
ΑΓΓΕΙΑ ΤΗΣ ΑΠΟΘΗΚΗΣ Α.

Τὰ ἀγγεῖα τῆς ἀποθήκης τοῦ μόνου ἀνασκαφέντος πλήρως δωματίου Α κατὰ μέγα μέρος συνεκολλήθησαν καὶ κατεγράφησαν ἐν τῷ γενικῷ καταλόγῳ τῶν εὐρημάτων τῆς ἀνασκαφῆς, ἐνθα εἶναι ἤδη καταγεγραμμένα ὑπὲρ τὰ 700 ἀγγεῖα καὶ λοιπὰ εὐρήματα τοῦ παρελθόντος θέρους. Μόνον τῆς ἀποθήκης Α τὰ ἀγγεῖα συνολικῶς εἶναι περὶ τὰ 500 καὶ ἀνήκουν εἰς 20 περίπου διάφορα σχήματα. Εἶναι διακεκοσμημένα ἢ ἀδιακόσμητα καὶ κατανέμονται κατ' εἶδος ὡς ἑξῆς:

Α' ΔΙΑΚΕΚΟΣΜΗΜΕΝΑ. Ταῦτα εἶναι κατεσκευασμένα ἐκ πηλοῦ καθαροῦ, λεπτοῦ καὶ στερεοῦ, οὐχὶ δὲ τοῦ αὐτοῦ χρώματος ἅπαντα (κατὰ τὸ πλεῖστον ὑποκιτρίνου ἢ πρασινοφαίου ἐκ τῆς θέσεως Πλέσια). Ἡ τεχνικὴ τῶν εἶναι ἀρίστη καὶ ἡ ὄπτησις ἐν τῷ συνόλῳ ἐπιτυχής. Ἡ ἐπιφάνειά τῶν εἶναι ἀρίστα λελεασμένη (slipped) μὲ ἀπόχρωσιν κατὰ τὸ πλεῖστον ὑποκιτρίνην πρὸς τὸ λευκόν. Ἡ διακόσμησις τῶν γενικῶς εἶναι κασιανοῦ χρώματος λαμβάνοντος κατὰ τὴν ὄπτησιν ἀποχρώσεις πρὸς τὸ μέλαν ἢ ξουθρόν. Εἰς τὴν κατηγορίαν αὐτὴν ἀνήκουν τὰ κατωτέρω σχήματα ἀγγείων:

1. **Ψευδόστομοι ἄμφορες.** α) *Μεγάλου σχήματος* φοειδεῖς μετὰ ποδὸς καὶ στενῆς βάσεως¹ (εἰκ. 6). Διακοσμοῦνται διὰ ζωνῶν διατεταγμένων εἰς τέσσαρας ομάδας. Περὶ τὸν πόδα τίθεται ὑψηλὴ ζώνη καλύπτουσα καὶ τὴν ἄνω ἐπιφάνειαν τῆς βάσεως καὶ ὑπὲρ αὐτὴν ἐτέρα ζώνη στενή. Ἀνωτέρω ἔτραι τρεῖς ομάδες ἐκ τριῶν στενῶν ζωνῶν. Λαβαὶ καὶ στόμια περιγεγραμμένα, ἐπὶ δὲ τοῦ ψευδοῦς στομίου τίθεται πλήρης κύκλος· ὕψος 0,28 - 0,40 μ.

¹ A. FURUMARK *The Mycenaean Pottery. Analysis and Classification* 610 κέ. ἐνθα καὶ μορφολογικὴ κατάταξις τῶν ψευδοστόμων ἀμφορέων.



β) Μικροτέρου ὕψους ἀμφορίσκοι ἀπίοσχημοι μετὰ ποδός, ἐν ἀναλογίᾳ πρὸς τοὺς ἀνωτέρω τοῦ σχήματος (α), ὑψηλοτέρου, ἀπολήγοντος εἰς βάσιν ἐπίσης στενὴν (εἰκ. 8). Διακοσμοῦνται διὰ ζωνῶν, μεταξὺ τῶν ὁποίων τίθενται 2·4 λεπταὶ γραμμαί. Τοῦτο ἐπαναλαμβάνεται τετράκις εἰς τοὺς ὑψηλοτέρους ἀμφορίσκους, ἀλλ' ἐφ' ὅσον κατερχόμεθα εἰς μικρότερα ὕψη παραλείπονται γραμμαὶ ἢ ζῶναι ἕως ὅτου εἰς τοὺς χαμηλοτέρους ἀμφορίσκους αἱ ὁμάδες ζωνῶν καὶ γραμμῶν γίνονται τρεῖς ἀντὶ τεσσάρων (εἰκ. 8 ἀρ. 362). Ὁ παραπλευρῶς μάλιστα ἐν τῇ αὐτῇ εἰκόνι ὑπ' ἀρ. 649 εἰκονιζόμενος ἀμφορίσκος δὲν ἔχει καὶ τὰς γραμμὰς τοῦ περὶ τὸν πόδα ζεύγους ζωνῶν. Τοῦτο ἀποτελεῖ ἐξάίρεσιν διὰ τοὺς ψευδοστόμους ἀμφορίσκους, ἐνῶ εἶναι κανὼν διὰ τοὺς κατωτέρω περιγραφομένους τριώτους ἀμφορίσκους ὁμοίους ἄλλως κατὰ τὴν βάσιν καὶ τὸν πόδα.

Τὴν ποικιλίαν ἐπιτείνει ἡ διακόσμησις καὶ τοῦ ὄμου διὰ γεωμετρικῶν σχημάτων ἢ ἐσχηματοποιημένων φυτῶν καὶ θαλασσιῶν ζώων. Γενικῶς τὰ χρησιμοποιούμενα διακοσμητικὰ στοιχεῖα ὁμοιάζουν πολλάκις πρὸς ἄλληλα, σχεδὸν οὐδέποτε ὅμως ὁμοιάζουν ἀπολύτως. Τεταρτοκύκλια¹ π.χ. ἀπαντοῦν εἰς 44 ψευδοστόμους ἀμφορεῖς, ἀλλὰ κατανέμονται εἰς περισσοτέρας ἢ ὀλιγοτέρας ὁμάδας καὶ εἰς ἄνισον ἀριθμὸν καθ' ἑκάστην ὁμάδα καὶ παρουσιάζουν διάταξιν καὶ σχῆμα οὐχὶ πάντοτε ὅμοια καθ' ὃ σχεδιασθέντα δι' ἐλευθέρως χειρός. Τοῦτ' αὐτὸ ἰσχύει δι' ὅλα τὰ διακοσμητικὰ στοιχεῖα τὰ ἀπαντῶντα εἰς τὰ κυρίως διακοσμούμενα μέρη τῆς ἐπιφανείας τῶν ἀγγείων παντὸς σχήματος περιγραφομένου κατωτέρω. Ὑπὸ τὴν ἔννοιαν αὐτὴν εἰς τοὺς ψευδοστόμους ἀμφορίσκους ἔχομεν τὰ ἑξῆς διακοσμητικὰ στοιχεῖα :

1. Τεταρτοκύκλια, περὶ ὧν ἐγένετο ἤδη λόγος ἀνωτέρω.
2. Παράλληλοι γραμμαὶ εἰς 30 ἀμφορίσκους καὶ μετὰ στιγμῶν² εἰς ἑτέρους 3.
3. Παράλληλοι γωνίαι³ εἰς 14 ἀμφορίσκους.
4. Παρατεταγμένα \sim /εἰδη σχήματα⁴ εἰς 2 ἀμφορίσκους.
5. Εἰς ἓνα ἀμφορίσκον ἀπαντᾷ τὸ γνωστὸν σχῆμα ἐν εἴδει τριγλύφου⁵.

¹ FURUMARK ἔ.ἀ. εἰκ. 47 mot. 19 ἀριθ. 29.

² FURUMARK ἔ.ἀ. εἰκ. 69 mot. 64 ἀριθ. 19 καὶ 20 καὶ ἀριθ. 17 (ὑπὸ χρονολογίαν III A₂).

³ FURUMARK ἔ.ἀ. εἰκ. 47 mot. 19 ἀριθ. 17, 14 καὶ 25. Εἰς ἓνα ἀμφορέα τὰ ἄκρα τῶν γωνιῶν συνδέονται διὰ δύο γραμμῶν ἀντὶ τῆς μᾶς τοῦ σχήματος ὑπ' ἀριθ. 14. Τὰ ὑπ' ἀριθ. 14, 17 καὶ 25 σχήματα ὁ FURUMARK χρονολογεῖ ἀντιστοίχως III A₂ III A₂1 καὶ III A₂-B.

⁴ FURUMARK ἔ.ἀ. εἰκ. 65 mot 53 ἀριθ. 7 (δεξιὰ ὑπὸ χρονολογίαν III A₂ 1).

⁵ FURUMARK εἰκ. 69 mot 65 ἀριθ. 9 εἰκ. 72 mot 75 (δεξιὰ ὑπὸ χρονολογίαν III A₂-B).

6. Ἐσχηματοποιημένα παπυροειδῆ ἄνθη¹ εἰς 4 ἀμφορίσκους.

7. Ἀπαξ τέλος ἀπαντᾷ παραλλαγή τοῦ προηγουμένου σχήματος ὑπ' ἀριθ. 6².

¹ Ὑψος τῶν ἀμφορίσκων 0,14 - 0,24 μ.

² Ἐκ τῶν ἀνωτέρω ψευδοστόμων ἀμφορέων τῶν μεγάλων (α) καὶ μικρῶν (β) σχημάτων εὐρέθησαν ὑπὲρ τοὺς 121.

γ) *Μικροὶ ἀμφορίσκοι ψευδόστομοι πεπιεσμένοι σφαιρικοῦ σχήματος* (Globular) ἄνευ ποδὸς μετὰ στενῆς καὶ χαμηλῆς βάσεως (εἰκ. 7 ἀρ. 347 καὶ εἰκ. 12 ἀρ. 181). Διακοσμοῦνται διὰ τριῶν ζευγῶν ζωνῶν μετὰ 3-4 γραμμῶν μεταξὺ τῶν δύο ἀνωτέρω ζευγῶν, ἐνίοτε δὲ φέρουν καὶ ἑτέραν γραμμὴν περὶ τὸ ἀνώτερον ζεῦγος ζωνῶν. Λαβαὶ καὶ στόμια περιγράφονται καὶ ὑπὲρ τὸ ψευδὲς στόμιον τίθεται πλήρης κύκλος. Ὁ ὦμος διακοσμεῖται διὰ σχημάτων ὡς τὰ ἀνωτέρω ὑπ' ἀρ. 1, 2 καὶ 3 τῶν ἀμφορίσκων (β) πλὴν 2-3 ἐξαιρέσεων, καθ' ἃς ὁ χῶρος οὗτος ἀφέθη ἀδιακόσμητος.

³ Ὑψος περὶ τὰ 0,11 μ. Ἡ μεγίστη διάμετρος τῆς κοιλίας εἶναι μεγαλύτερα τοῦ ὕψους αὐτῆς.

⁴ Ἐκ τῶν ἀμφορίσκων τούτων εὐρέθησαν 7.

2. *Τρίωτοι ἀμφορεῖς* (Pithoid Jar)³. α) *Μεγάλου σχήματος* (εἰκ. 5) φροειδεῖς μετὰ ποδὸς καὶ βάσεως ὁμοίας πρὸς τοὺς ψευδοστόμους (α), πρὸς τοὺς ὁποίους ὁμοιάζουν καὶ κατὰ τὴν διακόσμησιν τοῦ κάτω ἡμίσεος. Ὁ ὑψηλὸς λαιμὸς καλύπτεται ἐξαιρετικῶς καθ' ὀλοκληρίαν διὰ χρώματος.

Τὸ χεῖλος ἐσωτερικῶς μὲν κοσμεῖται διὰ μελανῆς ζώνης, κατὰ δὲ τὴν ἄνω ἐπιφάνειαν διὰ κυκλικῶν γραμμῶν ἢ καθ' ὀμάδας γωνιῶν ἢ γραμμῶν παραλλήλων. Περὶ τὴν βάσιν τοῦ λαιμοῦ τίθενται 2-3 γραμμαὶ καὶ εἶτα ζώνη ὀρίζουσα ἐκ τῶν ἄνω τὴν κυρίως διακοσμουμένην ἐπιφάνειαν τοῦ ὦμου μεταξὺ τῶν λαβῶν, αἵτινες περιγράφονται ὁμοιομόρφως. Τὰ οὕτω διαμορφούμενα μεταξὺ τῶν λαβῶν τρία τμήματα τῆς ἐπιφανείας τοῦ ὦμου διακοσμοῦνται διὰ γεωμετρικῶν καὶ λοιπῶν σχημάτων, περὶ ὧν κατωτέρω.

⁵ Ὑψος: 0,27-0,43 μ. περίπου.

¹ FURUMARK ἔ.ἀ. εἰκ. 45 mot 45 Mys. III Flower (ὑπὸ χρονολογίαν III A₂) ἀριθ. 79, 84-85 μὲ τὴν διαφορὰν ὅτι ἡ κορυφή τοῦ κεντρικοῦ στήμονος ἀντὶ ἀπλοῦ τόξου φέρει τριγωνικὸν σχῆμα πλήρες, ἔχον τὴν κορυφήν τοῦ τριγώνου πρὸς τὰ ἔξω.

² Ὅμοια πρὸς τὸ ἐν FURUMARK σχῆμα τῆς εἰκ. 45 mot. 18 (ὑπὸ χρονολογίαν III B ἀριθ. 136. Διαφέρει κατὰ τοῦτο, ὅτι ὑπὲρ τὸ ἐξωτερικὸν τόξον ὑπάρχει καὶ ἕτερον, ὑπὸ δὲ τὰς γραμμάς ὑπάρχουν στιγμαί.

³ Πρβ. A. WACE Chamber Tombs πίν. XVII ἀριθ. 16 καὶ 24, οὓς ὁ Furumark χρονολογεῖ ἀπὸ III A-III B. Ἡ ἡμετέρα διαίρεσις εἰς μεγάλα σχήματα (α) καὶ μικρὰ (β) οὐχὶ ἀκριβῶς ἀνάλογος τῆς διαίρεσεως τοῦ Furumark ὑπεβλήθη ἐκ τῶν διαφορῶν ὕψους καὶ διακοσμῆσεως, αἵτινες παρατηροῦνται εἰς τὰ ἡμέτερα ἀγγεῖα.

β) Μικροτέρου ύψους τριώτοι άμφορίσκοι (είκ. 9 και είκ. 12 άρ. 700), άπίοσχημοι μετά ποδός και βάσεως όμοίων πρός τούς ψευδοστόμους άμφορίσκους (β). Κατά τδ κάτω ήμισυ φέρουν διακόσμησιν διά ζωνών και γραμμών. Ζώνη ύψηλή καλύπτει τδν πόδα και τήν άνω επιφάνειαν τής βάσεως, ύπερ ταύτην δέ τίθεται έτέρα ζώνη στενή, άνευ γραμμών έν τῷ μεταξύ (πρβ. παρατήρησιν άνωτέρω εις ψευδοστόμους άμφορίσκους τού σχήματος β). Ύψηλότερον τίθεται κατά κανόνα ζώνη μεταξύ δύο γραμμών, κατά δέ τήν κοιλίαν μεταξύ δύο ζωνών 2-4 γραμμαί. Λαιμός και λαβαί περιγράφονται ὡς και εις τούς προηγουμένους τριώτους τού σχήματος (α). Έπί τού χείλους δέν άπαντδν εί μη μόνον γραμμαί περιθέουσαι τήν άνω επιφάνειαν αὐτοῦ.

Τδ ύψος τών τριώτων άμφορίσκων κυμαίνεται μεταξύ 0,18-0,23 μ. περίπου. Μόνον εις, δ ύπ' άρ. εύρετηρίου 24, φθάνει τδ ύψος τών μεγάλων άμφορέων μετρών 0,275 μ., ένῶ φέρει διακόσμησιν τού μικροῦ σχήματος (β).

Τά κοσμοῦντα τδν ὄμον τών τριώτων άμφορέων άμφοτέρων τών σχημάτων (α και β) διακοσμητικά στοιχεία είναι τά εξής:

1. Τεταρτοκύκλια εις 16 τριώτους άμφορείς.
2. Παράλληλοι γραμμαί εις 12 τριώτους.
3. Παράλληλοι γωνίαί εις 11 τριώτους και εις έτερον ένα μετά παραπληρωματικῶν ὁμοκέντρων κύκλων.
4. Παρατεταγμένα ~/ειδη σχήματα (ιδε άνωτ.) εις 5 τριώτους άμφορείς.

5. Τδ ύπ' άρ. 5 διακοσμητικόν στοιχείον τών ψευδοστόμων άμφορέων (είδος τριγλύφου άπαντῶ εις τούς τριώτους ύπδ διαφόρους παραλλαγῶς ήτοι: α) Πεντάκις άπαντῶ ὅμοιον πρός τδ σχήμα έν FURUMARK έ.ά. είκ. 69 mot 65 άρ. 10 (ύπδ χρονολογίαν III B). β) Δις έτι με τήν διαφοράν ὅτι τά έκατέρωθεν τμήματα κύκλου δέν πληροῦνται διά χρώματος.

γ) Δις έπίσης ὅμοιον πρός τδ σχήμα έν FURUMARK έ.ά. άρ. 9=αὐτόθι είκ. 72 mot. 75 δεξιῶ (ύπδ χρονολογίαν III A 2 - B). δ) Είς δύο έτέρους άμφορείς τδ προηγούμενον σχήμα άπαντῶ με τήν διαφοράν, ὅτι τά έκατέρωθεν τών γραμμών τρίγωνα δέν πληροῦνται διά χρώματος. ε) Τέλος εις δύο άμφορείς τδ αὐτδ στοιχείον παρουσιάζεται συνθετώτερον ὡς έν FURUMARK έ.ά. είκ. 69 mot. 65 άρ. 4 (ύπδ χρονολογίαν III A 1) και άρ. 5 (ύπδ χρονολογίαν III A 2)¹.

Τδ ύπ' άρ. 6 διακοσμητικόν στοιχείον τών ψευδοστόμων άμφορίσκων, δηλαδή έσχηματοποιημένα παπυροειδη άνθη, δέν άπαντῶ εις τούς τριώτους άμφορείς.

¹ Περὶ τής χρονολόγησεως τών άγγείων ύπδ τού Furumark επί τή βάσει τής τυπολογικῆς εξέλιξεως τών σχημάτων και τών διακοσμητικῶν στοιχείων πρβ. τās σχετικῶς παρατηρήσεις εις τά έν τέλει τής παρούσης έκθέσεως γενικά συμπεράσματα.

6. Τὸ ὑπ' ἀρ. 7 διακοσμητικὸν στοιχεῖον τῶν ψευδοστόμων ἀμφορίσκων (ιδεῖ ἀνωτέρω) ἀπαντᾷ εἰς τοὺς τριώτους εἰς τρεῖς παραλλαγὰς ἐπὶ ἰσαρίθμων ἀμφορέων.

Ἐπὶ πλέον εἰς τοὺς τριώτους ἀμφορεῖς παρουσιάζονται τὰ ἑξῆς διακοσμητικὰ στοιχεῖα :

7. Σπειροειδῆς διακόσμησις εἰς τέσσαρας μὲν ἀμφορεῖς ὁμοία πρὸς τὸ σχῆμα ἐν FURUMARK ἔ.ἀ. εἰκ. 60 mot. 46 ἀρ. 48, ἀπαξ δ' ἔτι ὡς τὸ σχῆμα αὐτόθι ἀρ. 43 μὲ τὴν διαφορὰν ἐν τῇ τελευταίᾳ περιπτώσει ὅτι μεταξὺ τῶν σπειρῶν ὑπάρχει ἀνά μία μόνον γωνία ἑκατέρωθεν τῆς συνδεούσης τὰς σπείρας γραμμῆς.

8. Εἰς ἓνα ἀμφορέα ἀπαντᾷ διακόσμησις ὁμοία πρὸς τὰ σχήματα ἐν FURUMARK εἰκ. 63 mot. 51 ἀρ. 4 ἢ αὐτόθι εἰκ. 68 mot. 62 ἀρ. 28.

9. Ἀγκιστροειδεῖς καμπύλαι καθ' ὁμάδας ἀπαντοῦν εἰς δύο ἀμφορεῖς μὲ ἀπλῆν φορὰν πρὸς ἀριστερὰ καὶ εἰς ἓνα ἕτερον ἐναλλάξ ἐκ τῶν κάτω πρὸς τὰ ἄνω ἀριστερὰ καὶ ἐκ τῶν ἄνω πρὸς τὰ κάτω δεξιὰ¹.

10. Δίς ἀπαντᾷ τὸ σχῆμα ἐν FURUMARK ἔ.ἀ. εἰκ. 68 mot. 62 ἀρ. 30.

11. Ἄπαξ συγκεντρωτικὰ τόξα κατὰ τὸ σχῆμα ἐν FURUMARK ἔ.ἀ. εἰκ. 58 mot. 44 ἀρ. 3.

12. Ἄπαξ ἐπίσης ἐπάλληλα καρδιόσχημα φύλλα ὡς τὰ ἐν FURUMARK ἔ.ἀ. εἰκ. 68 mot. 62 ἀρ. 15 μὲ τὴν διαφορὰν ὅτι ἐν μέσῳ αὐτῶν φέρουν παραπληρωματικῶς κύκλους.

13. Πορφύρας ἐσχηματοποιημένας φέρουν τρεῖς τριῶτοι ἀμφορεῖς ὁμοίας πρὸς τὸ σχῆμα ἐν FURUMARK ἔ.ἀ. εἰκ. 51 mot. 23 ἀρ. 3.

14. Τέλος ἀπαξ παρουσιάζεται σχῆμα ὅμοιον πρὸς τὸ ἐν FURUMARK ἔ.ἀ. εἰκ. 51 mot. 24 ἀρ. 1, ἀλλ' ἀπλούστερον ὑπάρχουν δηλαδὴ μόνον αἱ ὁμόρροποι ἐκ τῶν κάτω πρὸς ἄνω ἀριστερὰ τρεῖς γραμμαὶ καὶ μόνον κάτωθεν (ἀριστερὰ) τούτων ἀντὶ διπλῶν ἡμικυκλικῶν γραμμῶν πλήρες ἡμικύκλιον. Ἐκ τῶν ἀνωτέρω διακοσμητικῶν στοιχείων τὰ ὑπ' ἀρ. 2, 3 καὶ 5γ παρουσιάζονται ἀπαξ ἕκαστον καὶ ἐπὶ τῆς ἄνω ἐπιφανείας τοῦ χείλους τριῶτων ἀμφορέων ἐκ τῶν μεγαλύτερων.

Τριῶτοι ἀμφορεῖς ἀμφοτέρων τῶν σχημάτων (α καὶ β) εὗρέθησαν ὑπὲρ τοὺς 78.

3. Ἀμφορεῖς (εἰκ. 7 ἀρ. 487) ῥοειδεῖς μὲ λαμὸν μετρίου ὕψους, λαβὰς στρογγύλας κατερχομένης ἀπὸ τοῦ χείλους ἐπὶ τοῦ ὤμου εἰς σχῆμα τόξου κύκλου καὶ ἀπλοῦν πλάτυσμα κατὰ τὴν βάσιν. Φέρουν διακόσμησιν ἀπλῆν διὰ ζωνῶν κατανεμομένων εἰς δύο ἕως τρεῖς ὁμάδας ἀνά 2-3. Λαβαί,

¹ FURUMARK ἔ.ἀ. εἰκ. 47 mot 19 ἀριθ. 49 (ὑπὸ χρονολογίαν III A₂) καὶ ἀριθ. 51 (ὑπὸ χρονολογίαν III B) καὶ ἀριθ. 55, 56 (ὑπὸ χρονολογίαν III A₂).

λαιμὸς καὶ χεῖλος περιγράφονται ἀμελῶς. Τὸ ὕψος τῶν ἀμοφορέων τούτων κυμαίνεται μεταξύ 0,34 - 0,39 περίπου, εὐρέθησαν δὲ τοῦλάχιστον 12.

4. Ἄρουτῆρες (εἰκ. 10 ἀρ. 138 καὶ εἰκ. 12 ἀρ. 140) ἐν σχήματι ἀνοικτοῦ ἀβαθοῦς κυπέλλου μετὰ ῥαμφοειδοῦς στομίου. Φέρουν μίαν λαβὴν ταινιοειδῆ ἀνερχομένην εἰς μέγα ὕψος ἀπὸ τοῦ χείλους καὶ εἶτα κατερχομένην ὀλίγον ὑπὸ τοῦτο, βάσιν δὲ πολὺ χαμηλὴν¹. Φέρουν διακόσμησιν ἐκ μιᾶς ἢ δύο ζωνῶν περὶ τὴν βάσιν καὶ 4 - 5 γραμμῶν ἀνωτέρω. Λαβὴ, στόμιον καὶ χεῖλος περιγράφονται διὰ χρώματος. Εἰς μίαν περίπτωσιν (εἰκ. 10 ἀρ. 138) ἡ περιγραφή τοῦ χείλους ἐξωτερικῶς διὰ ζώνης κυματοειδοῦς.

*Υψος περὶ τὰ 0,05 μ. μέχρι τοῦ χείλους, περὶ τὰ 0,11 μ. μετὰ τῆς λαβῆς.
*Ἀνοιγμα χείλους περὶ τὰ 0,15 μ. Εὐρέθησαν τοῦλάχιστον 16.

5. Κύλικες ὑψίποδες (εἰκ. 10 ἀρ. 88 καὶ εἰκ. 13 ἀρ. 83), δίωτοι (stemmed cup). Τὸ σχῆμα τοῦ σώματος ἄνω εἶναι σχεδὸν σφαιρικόν, τὸ χεῖλος ἑλαφρῶς ἐξέχον, αἱ δὲ λαβαὶ ἀπὸ τοῦ ὕψους τοῦ χείλους ἐλάχιστα ὑπερβαίνουσαι αὐτὸ κάμπονται ἐν σχήματι κυκλικῷ τόξου κατερχόμεναι μέχρι τοῦ σημείου, ὅπου τὸ κάτω σῶμα τοῦ ἀγγείου προσλαμβάνει μᾶλλον κωνικὸν σχῆμα. Κατὰ τὴν ἄνω ἐπιφάνειαν τῆς βάσεως καὶ περὶ τὸν πόδα φέρουν διακόσμησιν δι' ἑπτὰ ἐπαλλήλων ζωνῶν. Ἀνωτέρω ὑπὸ τὰς λαβὰς 4 - 5 γραμμαί. Λαβαὶ καὶ χεῖλος περιγράφονται. Κατὰ τὴν μεταξὺ τῶν λαβῶν κυρίως διακεκοσμημένην ζώνην ἀπαντοῦν τὰ ἐξῆς διακοσμητικὰ στοιχεῖα:

1. Εἰς μίαν κύλικα ἀγγιστροειδεῖς καμπύλαι (ιδεῖ ἀνωτέρω εἰς διακόσμησιν τριῶτων σ. 226 ὑπ' ἀρ. 9).

2. Εἰς τέσσαρας κύλικας ἐσχηματοποιημέναι πορφύρα (ἔ.ἀ.σ.226 ὑπ' ἀρ.13)

3. Εἰς μίαν κύλικα ἐσχηματοποιημένα παυροειδῆ φύλλα ὡς τὸ σχῆμα ἐν FURUMARK ἔ.ἀ. εἰκ. 47 mot. 18 ἀρ. 70 μετὰ τὴν διαφορὰν ὅτι ἡ κορυφὴ τοῦ στήμονος σχεδιάζεται ὡς ἡ τοῦ αὐτόθι σχήματος ὑπ' ἀρ. 69, προστίθεται δὲ καὶ παραπληρωματικὰ σχήματα ὡς τὰ ἐν FURUMARK ἔ.ἀ. εἰκ. 53 mot. 29 ἀρ. 18.

*Υψος: 0,175-0,195 μ. Διάμετρος χείλους (ἄνευ τῶν λαβῶν): 0,162-0,173 μ. Εὐρέθησαν 6.

6. Καδίσκοι (εἰκ. 10 ἀρ. 208 καὶ 13 ἀρ. 182) μετὰ σῶμα κυρτοκόλου τομῆς, δύο λαβὰς ὀριζοντίως ὑπὸ τὸ χεῖλος καὶ ραμφοειδῆς στόμιον μετὰ γεφύρας κατὰ τὴν ἐτέραν τῶν πλευρῶν (sprouted bowls). Φέρουν διακόσμησιν διὰ 2-3 μικρῶν καὶ περὶ αὐτοὺς 4-5 εὐρυτέρων ὁμοκέντρων κύκλων κατὰ τὴν κάτω ἐπιφάνειαν τῆς βάσεως, περὶ τὴν βάσιν δύο ζώνας, ἐξ ὧν ἡ κάτω ὀλίγον ὑψηλο-

¹ Ὁ FURUMARK ἔ.ἀ. σ. 626 σχῆμα 78 ὀνομάζει τὰ ἀγγεῖα τοῦ εἴδους αὐτοῦ *spouted cups*. Τὰ ἰδικά μας ἀνήκουν εἰς τὴν ὑπ' ἀριθ. 253 ὑποδιαίρεσιν C (raised handle) καὶ ὁμοιάζουν πρὸς τὰ ὑπὸ χρονολογίαν III A₂ καὶ III B.

τέρα. Ἀνωτέρω ὑπὸ τὰς λαβὰς 2-3 γραμμαὶ μεταξὺ δύο ζωνῶν. Λαβαὶ καὶ στόμιον περιγράφονται ἀμελῶς, τὸ δὲ χεῖλος περιβάλλεται ἔσωθεν καὶ ἔξωθεν διὰ ζώνης. Κατὰ τὴν ἄνω ἐπιφάνειαν τοῦ χείλους παράλληλοι γωνίαί εἰς 4 καδίσκουσ, εἰς ἐτέρουσ δὲ 2 παράλληλοι γραμμαὶ καθ' ὁμάδας 5 ἢ 6 ἐκάστησ ὁμάδοσ ἐχούσῃσ ἀνισον ἀριθμὸν γραμμῶν ἢ γωνιῶν (πρβ. ἀνωτέρω διακοσμητικὰ στοιχεῖα ψευδοστόμων ἀμφορέων ὑπ' ἀρ. 2 καὶ 3). Εἰς δύο περιπτώσεισ ἀπαντᾷ ἐπὶ τοῦ χείλουσ τὸ σχῆμα ἐν FURUMARK ἔ.ἀ. εἰκ. 69. mot. 65 wavy border ἀρ. 9 μὲ τὴν διαφορὰν ὅτι τὰ ἐκατέρωθεν τρίγωνα δὲν εἶναι πλήρη (πρβ. ἀνωτέρω διακοσμητικὸν στοιχεῖον τριῶτων ἀμφορέων ὑπ. ἀρ. 5 δ).

Εἶναι ἀξιοσημεῖωτον ὅτι αἱ διαστάσεισ τῶν ἀγγείων τούτων εἶναι σχεδὸν αἱ αὐταὶ καὶ τοῦτο ἴσως σημαίνει ὅτι ὁ προορισμὸσ τῶν ἐπέβαλλε νὰ ἔχουν ὠρισμένην χωρητικότητᾶ ὕψοσ 0,14 μ., διάμετροσ βάσεωσ 0,135 μ., διάμετροσ χείλουσ 0,24 μ. Εὐρέθησαν τοὐλάχιστον 9.

Β' ΑΔΙΑΚΟΣΜΗΤΑ

Τὰ ἀδιακόσμητα ἀγγεῖα τῆσ ἀποθήκησ Α δὲν εἶναι πάντοτε τῆσ αὐτῆσ ἀρίστησ τεχνικῆσ ὡσ τὰ φέροντα γραπτὴν διακόσμησιν. Ὁ πηλόσ, οὐχὶ τοῦ αὐτοῦ χρώματοσ εἰσ ὅλα τὰ ἀγγεῖα, εἶναι πάντωσ λεπτόσ καὶ καθαρόσ, ἀλλὰ συχνὰ εὐθραυτοσ καὶ εὐθρυπτοσ, ἔνεκα ἴσωσ ἀνεπιτυχοῦσ κατασκευῆσ ἢ ὀπτήσεωσ. Ἡ ἐπιφάνεια συνήθωσ ἀτελέστερον λελεασμένη (slipped), ἀλλ' ἐνίοτε ἀριστα ὡσ π. χ. εἰσ τὸν κρατηρίσκον τῆσ εἰκ. 7 ἀρ. 451. Τὸ χρώμα τῆσ δὲν εἶναι πάντοτε τὸ αὐτό, κατὰ τὸ πλεῖστον ὁμοσ κλίνει πρὸσ τὸ λευκοκίτρινον. Τὰ ἀγραφα ἀγγεῖα κατανέμονται εἰσ τὰ κατωτέρω σχήματα :

1. *Κύλικεσ ἢ κρατηρίσκοι ὑψίποδεσ* (εἰκ. 7 ἀρ. 443 καὶ εἰκ. 13 ἀρ. 183). Τὰ ἀγγεῖα ταῦτα εὐρέθησαν, ὡσ ἐλέχθη ἀνωτέρω, εἰσ μέγα πλῆθοσ. Συνεκολλήθησαν ἤδη 45. Ὑπελογίσαμεν ὅτι τὰ μὴ συγκολληθέντα εἰσέτι εἶναι περὶ τὰ 100. Τὸ ὕψοσ τῶν συγκολληθέντων τοὐλάχιστον ἄρχεται ἀπὸ 0,15 μ., ἀλλ' ἀνέρχεται μέχρι 0,28 μ. Καὶ τὰ μὲν μικρότερα, ἂν καὶ μεγαλυτέρας χωρητικότητοσ τῶν ὁμοιοσχημῶν διακεκοσμημένων κύλικων (πρβ. τοὺσ σχεδὸν ἰσοῦσφεισ ἐν εἰκ. 13 ὑπ. ἀρ. 183 καὶ 83), εἶναι δυνατὸν νὰ λέγωνται κύλικεσ. Ἀλλὰ τὰ μεγαλύτερα πρέπει νὰ εἶναι κρατηρίσκοι ὑψίποδεσ δεδομένου ὅτι ὁ ἐν εἰκ. 7 ὑπ' ἀρ. 443 παραδείγματοσ χάριν, ἂν καὶ δὲν εἶναι ὁ μεγαλύτεροσ ὢλων, ὑπερβαίνει κατὰ τὸ ὕψοσ τὸν ἐν τῇ αὐτῇ εἰκόνι ἀριστερὰ κρατηρίσκον ὑπ' ἀρ. 451¹.

¹ Πρβ. FURUMARK ἔ.ἀ. σ. 586 σχῆμα 3 (deep krater with two vertical handles) ἀριθ. 9.

2. **Ἄρυτῆρες** (εἰκ. 11 ἀρ. 230), ὅμοιοι γενικῶς κατὰ τὸ σχῆμα καὶ τὰς διαστάσεις μὲ τοὺς φέροντας διακόσμησιν (ἰδὲ ἄνωτέρω) μὲ τὴν διαφορὰν ὅτι δὲν ἔχουν τὸ ραμφοειδὲς στόμιον. Καὶ διὰ τοὺς ἀρυτῆρας, περισσότερον δὲ διὰ τοὺς κατωτέρω ἀδιακοσμήτους ἀμφορίσκους ἰσχύει ἴσως ἢ ἄνωτέρω περὶ τῶν καδίσκων γενομένη παρατήρησις, ὅτι δηλαδὴ ὁ προορισμὸς τῶν ἐπέβαλλε νὰ ἔχουν ὠρισμένην χωρητικότητα.

Εὐρέθησαν περισσότεροι τῶν 20.

3. **Ἄμφορίσκοι** (εἰκ. 7 ἀρ. 653 καὶ εἰκ. 12 ἀρ. 701) μὲ σῶμα ἀπίοσχημον, στενὸν λαιμὸν καὶ δύο λαβὰς ἀπὸ τοῦ ὕψους τοῦ χεῖλους κατερχομένας εἰς τὸν ὄμον τοῦ ἄγγείου. Αἱ διαστάσεις τῶν εἶναι σχεδὸν αἱ αὐταὶ (ἰδὲ σχετικὴν παρατήρησιν ἄνωτέρω περὶ τῶν ἀρυτῆρων).

Ὑψος 0,135 μ. Εὐρέθησαν τοῦλάχιστον 18.

4. **Κρατηρίσκοι** (εἰκ. 7 ἀρ. 451) μὲ σῶμα ἀπίοσχημον βάσιν στενὴν καὶ χαμηλὴν, χεῖλος ἑλαφρῶς ἐξέχον καὶ δύο λαβὰς ὀριζοντίους κατὰ τὴν ἀμέσως ὑπὸ τὸ χεῖλος μεγίστην διάμετρον τοῦ ἄγγείου.

Ὑψος 0,175-0,32 μ. Εὐρέθησαν τοῦλάχιστον 18.

5. **Πρόχοι** (εἰκ. 11 ἀρ. 461) μὲ σῶμα ἀπίοσχημον, βάσιν ὑποτυπώδη, λαιμὸν ἑλαφρῶς ἀνοιγόμενον καὶ χεῖλος ὀλίγον ἐξέχον. Ἀπὸ τοῦ χεῖλους κατέρχεται μία λαβὴ ταινιοειδῆς εἰς τὸν ὄμον. Μερικαί, ὡς ἢ εἰκονιζομένη ἐν εἰκ. 11, φέρουν ἐπὶ τῆς λαβῆς πλαστικὸν κομβίον (nipple).

Ὑψος 0,21-0,25 μ. Εὐρέθησαν 7.

6. **Πινάκια βαθέα** (shallow bowls, εἰκ. 11 ἀρ. 476) μὲ σῶμα πεπεισμένον ἡμισφαιρικοῦ σχήματος, σχεδὸν ἀπλοῦν πλάτυσμα κατὰ τὴν βάσιν, εὐρὺ στόμιον μὲ χεῖλος ἐξέχον καὶ λαβὴν ταινιοειδῆ αἰρομένην ἀπὸ τοῦ χεῖλους καὶ κατερχομένην εἰς σχῆμα ὠτὸς ὀλίγον ὑπ' αὐτό.

Ὑψος μέγιστον (μετὰ τῆς λαβῆς) 0,13-0,148 μ. Εὐρέθησαν τοῦλάχιστον 4.

Ἐντὸς τοῦ αὐτοῦ δωματίου Α καὶ εἰς τὸ αὐτὸ στρωμα ἀνάμεικτα μετὰ τῶν ἄγγείων τῆς ἀποθήκης εὐρέθησαν καὶ τὰ κατωτέρω μοναδικὰ ἄγγεῖα, εἰδῶλια καὶ λοιπὰ ἀντικείμενα:

1. Ἡ ἐν εἰκ. 11 ὑπ' ἀρ. εὔρετ. 344 εἰκονιζομένη λεκανὶς πεπεισμένου ἡμισφαιρικοῦ σχήματος, μετὰ χαμηλῆς βάσεως, χεῖλους ἑλαφρῶς ἐξέχοντος καὶ δύο ὀριζοντίων ταινιοειδῶν λαβῶν ἀμέσως ὑπὸ τὸ χεῖλος¹.

2. Τὸ ἐν τῇ αὐτῇ εἰκόνι 11 παραπλευρῶς ὑπ' ἀρ. εὔρετ. 345 εἰκονιζό-

¹ Ὅμοιοι κατὰ τὸ σχῆμα, ἀλλὰ διὰ γραπτῶν ζωνῶν διακεκοσμημένοι παρὰ BLEGEN Κορακοῦ εἰκ. 87-89, ἅς ὁ FURUMARK ἔ.ἀ. σ. 636 κατατάσσει εἰς τὸ σχῆμα 85 (shallow bowls with flat horizontal handles) ἀριθ. 294 καὶ χρονολογεῖ (εἰκ. 14) III C₁.

μενον μικρὸν ἄγγειον (ἀρνυτήρ;). Τὸ ἀπὸ τοῦ χείλους του αἰρόμενον κυλινδρικὸν στέλεχος (λαβή;), κενὸν ἐσωτερικῶς, εἶναι ἀποκεκρουμένον ἄνω καὶ τοῦτο καθιστᾷ δυσχερεστέραν τὴν κατανόησιν τοῦ σχήματος καὶ τοῦ προσορισμοῦ τοῦ ἄγγείου.

3. Ὁ ὑπ' ἀρ. εὗρετηρίου 450 κρατήρ με κωδωνόσχημον σῶμα ἀπολήγον κάτω εἰς μικρὰν βάσιν, εὐρὺ στόμιον με χεῖλος ἐξέχον λοξῶς καὶ δύο ὀριζοντίους λαβὰς ὀλίγον ὑπὲρ τὴν μεγίστην διάμετρον τοῦ ἄγγείου. Φέρει διακόσμησιν, μελανοῦ χρώματος ἐξιτήλου κατὰ τὸ πλεῖστον, διὰ ζωνῶν, ἕξ ὧν μία κατὰ τὸ ὕψος καὶ μεταξὺ τῶν λαβῶν κυματοειδής¹.

4. Τὸ ὑπ' ἀρ. εὗρετ. 459 τμήμα πυραύνου (brazier) σφῆζον μέρος τῆς λαβῆς καὶ τοῦ κατ' αὐτὴν ὀπισθεν σώματος. Φαίνεται χειροποίητον ἐκ χονδροῦ πηλοῦ ἐρυθροῦ με ἐπιφάνειαν ἀλείαντον καὶ μελανὴν ἐκ τῆς χρήσεως. Κατὰ τὸ σχῆμα ὁμοιάζει πρὸς τὰς παρὰ BLEGEN Zygouries εἰκ. 156².

5. Τὸ ὑπ' ἀρ. εὗρετ. 405 πῆλινον ἀντικείμενον (εἰκ. 25) ὅμοιον γενικῶς πρὸς τὰ παρὰ BLEGEN Zygouries σ. 190 εἰκ. 179 ἀρ. 4 καὶ 5, ἀλλ' ἐκ πηλοῦ λεπτοῦ, καλῶς ὠπτημένου καὶ με ἐπιφάνειαν καλῶς λειανθεῖσαν (slipped). Διαφέρει καὶ κατὰ τὸ σχῆμα, διότι τὸ κοῖλον τμήμα του ἀρχίζει εἰς ἀπόστασιν 1 ἐκ. ἀπὸ τὰ ἑκατέρωθεν ἄκρα.

¹ Ὑψος 0,04, διάμετρος κατὰ τὰ ἄκρα 0,04 μ.

6. Τὸ ὑπ' ἀρ. εὗρετ. 406 πῆλινον πρόχειρον κατασκευάσμα με πλάτυσμα ὡς βάσιν καὶ χαμηλὸν περιχέλωμα. Ἐκ χονδροῦ πηλοῦ με ἐπιφάνειαν ἀνώμαλον (unslipped), ἀποκεκρουμένον ἐν μέρει. Πιθανῶς ἀπετέλει πυθμένα ἄγγείου, ἕξ οὗ ἀπεκολλήθη.

² Ὑψος 0,016 μ. Διάμ. βάσεως 0,05 μ., χεῖλους 0,065 μ.

7. Τὰ ὑπ' ἀρ. εὗρετ. 99 (εἰκ. 16 ἀρ. 99), 102 καὶ 665 τεμάχια εἰδωλίων ἀνθρωπομόρφων καὶ τὸ ὑπ' ἀρ. εὗρετ. 200 τεμάχιον ζωομόρφου εἰδωλίου. Ἐκ τοῦ αὐτοῦ δωματίου, ἀλλ' ἐκ τῶν τεταραγμένων ὑπὸ τοῦ ἀρότρου χωμάτων τῆς ἐπιφανείας προέρχονται καὶ τὰ τεμάχια εἰδωλίων ὑπ' ἀρ. εὗρετ. 113, 114 καὶ 124. Ἄπαντα εἶναι συνήθων κατὰ τοὺς ΥΕ III χρόνους τύπων καὶ φέρουν τὴν συνήθη διακόσμησιν.

Πάντα τὰ ἀνωτέρω ὑπ' ἀρ. 1 - 7 ἄγγεῖα καὶ λοιπὰ ἀντικείμενα — πολλῶ μᾶλλον τὰ τρία τελευταῖα εἰδώλια τῆς ἐπιφανείας— πρέπει μετ' ἐπιφυλάξεως νὰ κατατάξωμεν εἰς τὸ περιεχόμενον τῆς ἀποθήκης. Ἀνασκαφικὰ δεδομένα καὶ μορφολογικὴ κατὰ τὸ δυνατόν χρονολόγησις δὲν ἐπιβάλλουν διάκρισιν. Ἄλλ' ὡς εὐρέθησαν μοναδικὰ ἐντὸς ἀποθήκης ὁμοίων ἄγγείων εἶναι δυνατόν νὰ παρεισέφρυσαν κατὰ τὴν καταστροφὴν τοῦ κτηρίου ἢ κατὰ τὴν ἄρρσιν

¹ Πρβ. A. WACE *Mycenae* εἰκ. 76 c.

² Πρβ. A. WACE *Chamber Tombs* σ. 151, *FURUMARK* ἔ.δ. σ. 639 σχῆμα 92

τοῦ ἀγροῦ ἢ ἄλλοτε ἄλλως καὶ νὰ μὴν ἀνήκουν εἰς τὸ περιεχόμενον τῆς ἀποθήκης, τὸ ὁποῖον πρέπει νὰ κατοχυρωθῇ μετὰ πάσης προσοχῆς, διότι προώρισται νὰ ἀποτελέσῃ βάσιν, ἐφ' ἧς θὰ στηριχθῇ εἰς τὸ μέλλον κατὰ μέγα μέρος ἡ μελέτη τῆς μυκηναϊκῆς ἀγγειογραφίας καὶ ἀγγειοπλαστικῆς.

ΓΕΝΙΚΑ ΣΥΜΠΕΡΑΣΜΑΤΑ

Ἐκ τῆς καθολικῆς ἐξετάσεως τῶν εὗρημάτων ἐξάγεται τὸ ἀσφαλές συμπέρασμα ὅτι ἡ εὐρεῖα καὶ πλουσία αὕτη ἀποθήκη ἀγγείων κατεστράφη κατὰ τὴν ὑστεροελλαδικὴν III ἐποχὴν καὶ δὴ κατὰ τὴν δευτέραν αὐτῆς περίοδον βῆτις συμπίπτει κατὰ τὰ μέχρι σήμερον δεδομένα εἰς τὸν 13ον π.Χ. αἰῶνα. Κατὰ τὴν ἐποχὴν ταύτην φαίνεται ὅτι ἡ κάτω πόλις κατωφεῖτο πυκνότητα καὶ ὅτι πλησίον τῆς ἀκροπόλεως ὑπῆρχον αἱ πλουσιώτεροι συνοικίαι μετὰ τῶν οἰκῶν τῶν πλουσίων πολιτῶν καὶ τῶν καταστημάτων καὶ ἀποθηκῶν, τῶν περιεχόντων τὰ πρὸς ἐξαγωγὴν ἀγγειοπλαστικά προϊόντα. Αἱ εἰς εὐρυτέραν ἔκτασιν ἐφεταιῖν ἀνασκαφικαὶ ἔρευναι τῆς Ἀγγλικῆς ὑπὸ τὸν καθηγητὴν Wace ἀποστολῆς¹ καὶ ἡ ἰδική μας περιορισμένη ἀλλὰ σημαντικὴ εἰς εὐρήματα ἀνασκαφῆ ἀπέδειξαν ὅτι ὁλόκληρος ἡ πόλις κατεστράφη ὑπὸ πυρκαϊᾶς κατὰ τινὰ πολεμικὴν βεβαίως ἐπιχείρησιν. Ἄν ἡ καταστροφὴ αὕτη ὑπῆρξε καθολικὴ ἢ μερικὴ ἐκτὸς τῆς ἀκροπόλεως, δὲν νομίζομεν ὅτι ἔχει ἐπαρκῶς ἀποδειχθῆ. Ἄλλ' εἶναι βέβαιον ὅτι κατὰ τὴν 13ην ἑκατονταετηρίδα ἔχομεν καὶ ἐντὸς τῆς ἀκροπόλεως σημαντικὰς οἰκοδομικὰς μεταβολὰς καὶ μάλιστα εἰς αὐτὸ τοῦτο τὸ βασιλικὸν Ἀνάκτορον τῆς ὑστεροελλαδικῆς III περιόδου, ὅπως π.χ. τοῦ κτηρίου τῆς μεγάλης κλίμακος καὶ τῆς αὐλῆς². Κατέστησαν δὲ αἱ ἐπισκευαὶ αὗται ἀναγκαῖαι οὐχὶ μόνον διὰ τὴν διεύρυνσιν ἢ τὸν συγχρονισμόν τοῦ Ἀνακτόρου ἀλλὰ κυρίως ἔνεκα τῆς ἐπισυμβάσης τότε μερικῆς τοῦλάχιστον πυρκαϊᾶς καὶ τῶν ἐκ ταύτης σημαντικῶν τοῦ Ἀνακτόρου ζημιῶν. Κατὰ τὴν 13ην ἐπίσης ἑκατονταετηρίδα ἐγένετο καὶ ἡ πρὸς τὰ βορειοανατολικά διεύρυνσις τῆς ἀκροπόλεως, ἡ δευτέρα ἐπισκευὴ τῆς σιταποθήκης (Granary) καὶ ἡ κατασκευὴ τῆς ἐσωτερικῆς, μετὰ τῆς βαθείας κλίμακος, δεξάμενης τῆς Περσείας κρήνης, πρὸς ἀσφαλῆ τῶν κατοίκων τῆς ἀκροπόλεως ὕδρευσιν.

Εἶναι λοιπὸν πιθανὸν ὅτι ἡ ἐκτὸς τῆς ἀκροπόλεως καταστροφὴ καὶ πυρπόλησις δὲν εἶναι ἄσχετος πρὸς τὴν μερικὴν τῶν ἀνακτόρων πυρκαϊᾶν καὶ ὅτι αἱ νέαι αὐτῶν ἐπισκευαὶ καὶ ἡ διεύρυνσις τῆς ἀκροπόλεως κατέστησαν ἀναγκαῖαι ἐκ τῆς καταστροφῆς καὶ ἐγένοντο ὑπὸ τῶν νέων πιθανῶς κυρίων τῶν

¹ Πρβ. Illustrated London News Δεκέμβριος 1950, 1941 κέ. τὴν ἐξαιρετικὴν σημασίαν τῆς ἀνασκαφῆς ταύτης τῆς κάτω πόλεως τονίζει ἰδιαιτέρως ὁ A. Wace.

² A. WACE εἰς BSA XXV 1921-23 σ. 203· τοῦ αὐτοῦ Mycenae σ. 23 καὶ 88.

Μυκηνῶν. Τὴν καταστροφὴν ταύτην τῆς πόλεως ὁ καθηγητὴς Wace ἀποδίδει εἰς τοὺς ἐμφυλίους δυναστικούς ἀγῶνας, τῶν ὁποίων τὴν ἀνάμνησιν διετήρησεν ὁ μῦθος τῆς μεταξὺ Ἀτρέως καὶ Θυέστου ἀδελφικῆς ἔριδος. Ὡς χαρακτηριστικὸν δὲ τῆς μεταβολῆς τοῦ βίου καὶ τῆς δυναστείας τῶν Μυκηνῶν, νομίζομεν ὅτι δύναται νὰ θεωρηθῇ ἡ κατὰ τὴν ὑστεροελλαδικὴν III β ἐποχὴν, ἐγκατάλειψις τῆς χρήσεως τῶν θολωτῶν τάφων, τῶν ὁποίων ὁ τελευταῖος χρονολογικῶς, ὁ ὀνομαζόμενος τάφος τῆς Κλυταιμνήστρας, τοποθετεῖται ὑπὸ τοῦ A. Wace εἰς τὰ 1300 π. Χ. περίπου. Τὸ ὅτι μετὰ τὴν χρονολογίαν ταύτην δὲν κατεσκευάσθησαν πλέον θολωτοὶ τάφοι, προϋποθέτοντες ἰσχὺν καὶ πλοῦτον, τοῦτο εἶναι δυνατόν νὰ ὀφείλεται ἀφ' ἑνὸς μὲν εἰς οἰκονομικὴν ἀδυναμίαν ἀφ' ἑτέρου δὲ εἰς τὴν ἔλλειψιν ἀσφαλείας καὶ τὸν φόβον συλήσεως αὐτῶν κατὰ τοὺς ἐπακολουθοῦντας χρόνους τῆς παρακμῆς τοῦ Μυκηναϊκοῦ κράτους, τῶν ὁποίων εἰκόνα πιθανώτατα δίδουν εἰς ἡμᾶς οἱ μῦθοι τῶν μεταξὺ τοῦ Ἀγαμέμνονος, Αἰγίσθου καὶ Ὀρέστου δυναστικῶν ἀγῶνων, οἵτινες ὑπῆρξαν ἴσως ἡ αἰτία τῆς ἐξασθενήσεως τῶν Μυκηνῶν καὶ τῆς τελειωτικῆς αὐτῶν καταστροφῆς. Ἡ τελευταία δὲ αὕτη καταστροφή ἐγένετο ὑπὸ τῶν ἐξωτερικῶν πλέον ἐπιδρομῶν νέων φυλῶν κατὰ τὰ τέλη τῆς 12^{ης} ἑκατονταετηρίδος, τῶν ὑπὸ τῆς ἱστορίας παραδεδομένων ὡς καθόδου τῶν Ἑρακλειδῶν.

Ἄλλὰ καὶ ἄλλο σημαντικὸν συμπέρασμα ἐξάγεται ἐκ τῆς ἐξετάσεως τῶν ἀνευρεθέντων ἀγγείων. Λαμβάνοντες ὡς ἀπόλυτον δεδομένον, ὅτι τὰ ἐντὸς τοῦ δωματίου A ἀνευρεθέντα ἀγγεῖα ἀνήκουν εἰς τὴν αὐτὴν ἐποχὴν, ἀφοῦ δὲν ἀποτελοῦν, ὡς ἀπεδείχθη, τὸ περιεχόμενον μιᾶς ἀπλῆς οἰκίας ἀλλὰ προορίζοντο προφανῶς πρὸς ἐμπορίαν, τότε διὰ τῆς λεπτομεροῦς ἐξετάσεως καὶ συγκρίσεως αὐτῶν πρὸς τὰ μέχρι σήμερον γνωστὰ δυνάμεθα νὰ ἔχωμεν βεβαιότερα συμπεράσματα διὰ τὴν χρονολογικὴν κατάταξιν τῶν ἀγγείων μιᾶς ὀρισμένης ἐποχῆς. Τὰ ἐξαγόμενα βεβαίως χρονολογικὰ συμπεράσματα πρέπει νὰ θεωρηθοῦν περιορισμένα, ἰσχύοντα δηλαδὴ, πρὸς τὸ παρὸν τοῦλάχιστον, διὰ μίαν ὀρισμένην περιοχὴν. Διότι ἡ χρονολόγησις ἐξαρτᾶται καὶ ἐξ ἄλλων παραγόντων. Ὅπως π. χ. ἐκ τῆς ἐξετάσεως τοῦ πηλοῦ, τῶν ἐπικρατούντων ἑασταχοῦ ρυθμῶν καὶ τῆς εἰς εὐρείαν κλίμακα στρωματογραφικῆς μελέτης τῆς ὁποίας τὸν δρόμον μᾶς ἔδειξαν οἱ μεγάλοι τῆς προϊστορικῆς ἀρχαιολογίας διδάσκαλοι κατὰ μέγιστον λόγον ὁ Blegen καὶ ὁ Wace.

Ἄλλ' ὅπωςδήποτε ἀποτελοῦν τὰ ἀνευρεθέντα ἀγγεῖα σπουδαιότητα χρονολογικὴν ἀφαιρητὴν καὶ ἀποδεικνύουν ὅτι ἡ τυπολογικὴ μόνον καὶ μορφολογικὴ ἐξέτασις δὲν εἶναι πάντοτε ἀσφαλὲς τεκμήριον τῆς χρονολογίας.

Πολλά ἀγγεῖα, ἅτινα συμφώνως πρὸς τὴν παραδεδομένην σήμερον καὶ δὴ ὑπὸ τοῦ Furumark συστηματοποιηθεῖσαν κατάταξιν ἔπρεπε νὰ ἀνήκουν εἰς τὴν ὑστεροελλαδικὴν III α ἐποχὴν, ἀποδεικνύεται τὴν ὥστε εἶναι σύγχρονα πρὸς ἄλλα, ἀνήκοντα εἰς τὴν ὑστεροελλαδικὴν III β ἐποχὴν. Οὕτω π.χ. διὰ νὰ κρίνωμεν πρῶτον ἐκ τοῦ σχήματος: οἱ ἡμέτεροι μεγάλοι ψευδόστομοι ἀμφορεῖς λόγῳ μὲν τοῦ ὕψους των δέον νὰ καταταχθοῦν εἰς τὴν κατηγορίαν I τοῦ FURUMARK ἔ.ἀ. σ. 610 πρὸς ἣν καὶ συνδέονται περισσότερον λόγῳ κυρίως τοῦ προορισμοῦ των ὡς μεγάλων ἀγγείων οἰκιακῆς χρήσεως (big domestic), λόγῳ δὲ τῆς μορφῆς τοῦ σχήματος εἰς τὴν κατηγορίαν II (tall) καθὼς καὶ οἱ ὑπὸ στοιχεῖον β τῆς ἡμετέρας κατάταξεως μικροτέρου ὕψους ἀμφορίσκοι. Καὶ κατὰ τοῦτο ἐπομένως ἢ κατὰ σχήματα κατάταξις πρέπει νὰ ἀναθεωρηθῆ. Ὡς πρὸς τὴν διακοσμησιν πάλιν, τὰ τεταρτοκύκλια τὰ ἀπαντώμενα συχνάκις ὡς διακοσμητικὸν στοιχεῖον εἰς τοὺς μικροτέρου ὕψους ψευδοστόμους ἀμφορίσκους καὶ τοὺς τριώτους ἀμφορεῖς μεγάλου καὶ μικροῦ σχήματος (σ. 223 ὑποσ. 1 καὶ 224) ὁ Furumark κατατάσσει εἰς διαφόρους ἐποχὰς ἀπὸ III A₂ - III C₁ ἀναλόγως τῶν διαφορῶν παραλλαγῶν. Τὸ αὐτὸ δὲ συμβαίνει καὶ διὰ τὰ διακοσμητικὰ στοιχεῖα τῶν παραλλήλων γραμμῶν καὶ γωνιῶν τὰ παρατεταγμένα ~/ειδῆ σχήματα καὶ τὰ ἐσχηματοποιημένα παπυροειδῆ φύλλα (σ. 223 ὑποσ. 2, 3, 4, 5 καὶ σ. 225). Παρὰ ταῦτα τὰ ἀνωτέρω διακοσμητικὰ στοιχεῖα εἶναι ἀσφαλῶς σύγχρονα μεταξὺ των καὶ ὅμοια πρὸς τὰ τῶν ἀμφορέων τῆς εἰκ. 7 ἀρ. 487, οἵτινες εὐρέθησαν μαζὶ πρὸς τὰ ἀνωτέρω ἀγγεῖα καὶ εἶναι ἀναμφιβόλως σύγχρονοι πρὸς ταῦτα καίτοι ὁ Furumark τοποθετεῖ (σ. 595 form II ἀρ. 69^a) τούτους εἰς τὴν ὑστεροελλαδικὴν III β ἐποχὴν καὶ μεταγενεστέρας.

Ἄλλὰ σκοπὸς τῆς παρούσης ἐκθέσεως δὲν εἶναι νὰ εἰσέλθῃ εἰς λεπτομερείας καὶ νὰ κρίνῃ ἢ νὰ ἀνατρέψῃ συμπεράσματα, ἐξαχθέντα κατόπιν πολυμόχθων ἐρευνῶν καὶ σοφῶν ἐργασιῶν. Ἐπιθυμία μας εἶναι νὰ προσφέρωμεν μικρὰν συμβολὴν εἰς τὴν ἐπιστημονικὴν ἐρευναν καὶ διὰ τοῦτο ἀκριβῶς, νομίζομεν, ὅτι εἰς τὰ νέα εὐρήματα πρέπει νὰ δοθῆ ὅλως ἰδιαιτέρα σημασία.

Ι. ΠΑΠΑΔΗΜΗΤΡΙΟΥ - Φ. ΠΕΤΣΑΣ