

εἰς νεωτέραν ἐποχὴν ἐχρησιμοποιήθη ἐκ νέου ἢ αἴθουσα ὡς ὄστοφυλάκιον.

Τέλος, ἡ κατασκευή τῆς κλίμακος τοῦ βάνου ἐρμηνεύει κατὰ τίνα τρόπον ἐπεκρινώμενη ἢ αἴθουσα αὕτη μὲ τὸν κυρίως ναὸν διὰ τῆς καταπακτῆς τοῦ δαπέδου. Σημειωτέον ὅτι ἡ καταπακτὴ αὕτη εὐρίσκεται ἀκριβῶς ὑπὸ τὴν θέσιν μεγάλης πλαγίας θύρας τοῦ ναοῦ, νῦν τετοιχισμένης. Ἄλλ' ἢ ὑπαρξίς τῆς νεκρικῆς αἰθούσης, τῆς κλίμακος καὶ τῆς μετὰ τοῦ ναοῦ ἐπικοινωνίας παρουσιάζουν σειρὰν προβλημάτων τὰ ὅποια συνδέονται καὶ μὲ τὴν διαμόρφωσιν τῆς βορείας πλευρᾶς τοῦ ναοῦ, ἣτις παρουσιάζει ἱκανὰς ἰδιορρυθμίας. Ταῦτα θὰ μᾶς ἀπασχολήσουν εἰδικώτερον ἐν καιρῷ.

4A. ΕΡΓΑΣΙΑΙ ΚΑΤΑ ΤΗΝ ΒΑΣΙΛΙΚΗΝ ΤΟΥ ΙΛΙΣΣΟΥ

Κατὰ γενομένης ἐφέτος μικρὰς ἐρευνητικᾶς ἐργασίας διηυκρινήθη, ὅτι οἱ ἐν ΠΑΕ 1948 παρένθ. πίν. ἐν τῷ νοτίῳ παστοφορίῳ σημειούμενοι ὡς παρὰ τὴν ἀνατολικὴν πλευρὰν προβάλλοντες λίθοι, οἵτινες ἡρμηνεύθησαν ἐν Cahiers Archéologiques V, 1950, σ. 71, εἰκ. 5-7, ὡς παραστάδες, ἦσαν τυχαίως ἐρριμμένοι λίθοι, οἵτινες λόγῳ τοῦ κανονικοῦ σχήματος αὐτῶν παρεῖχον τὴν ἐντύπωσιν, ὅτι ἦσαν τμημα τοῦ θεμελίου.

EMMANOYHA XATZHAKHΣ

5. ΑΝΑΣΚΑΦΑΙ ΕΝ ΠΡΟΦΗΤῆΙ ΗΛΙΑ, ΥΜΗΤΤΟΥ

Δαπάναις καὶ πάλιν τῆς Ἀρχαιολογικῆς Ἑταιρείας ἐπανελήφθησαν κατὰ τὸ παρελθὸν θέρος αἱ ἐν τῷ Προφήτῃ Ἡλίᾳ τοῦ Ὑμηττοῦ ἀνασκαφαί, αἵτινες ἐφέτος ἐκτελεσθεῖσαι εἰς εὐρύτεραν κλίμακα ἐπεξετάθησαν καὶ ἐν τοῖς περίξ· ἔσχον δὲ τὰ κάτωθι ἀποτελέσματα:

A. Παρὰ τὴν κατὰ χώραν δηλαδὴ εὐρεθεῖσαν κατὰ τὸ παρελθὸν ἔτος βάσιν τοῦ κίονος-στύλου τῆς βορειοδυτικῆς γωνίας τοῦ ἱεροῦ (βλ. ΠΑΕ 1949 σελ. 64 εἰκ. 10) ἡ πρὸς ἀνατολὰς αὐτῆς πλάξ ἡ ἐκληφθεῖσα ὡς στήριγμα τῆς βάσεως, ἀποκαλυφθεῖσα πλήρως εὐρέθη ἔχουσα τὴν αὐτὴν κατασκευὴν μετὰ τῆς παρακειμένης καὶ κατὰ τι μικρότερα. Ἡ ἰσοῦψὴς ὁμῶς

ἔξαρχος ἔλειπε κατὰ τὸ πρὸς ἀνατολὰς ἄκρον τὸ πρὸς τὴν βορείαν μακρὰν τοῦ ἱεροῦ πλευρὰν καὶ ἐβεβαιώθη, ὅτι ἦτο ἡ βᾶσις τῆς βορείας παραστάδος κατὰ τὸ δυτικὸν ἄκρον τοῦ βορείου τοίχου (εἰκ. 1). Ἐπειδὴ δὲ εἰς ἀπόστασιν 6.50 μέτρων νοτίως τῆς βάσεως τοῦ στύλου εὐρέθη ὄρυγμα σχεδὸν τετράγωνον πεπληρωμένον εἰς παλαιότεραν ἐποχὴν διὰ λίθων ἀτάκτως ἐρριμμένων



Εἰκ. 1. Ἡ κατὰ τὴν Β.Δ. γωνίαν βᾶσις τῆς παραστάδος τοῦ ἐν Προφήτῃ Ἡλίᾳ ἱεροῦ Α.

βάθους καὶ πλάτους ἱκανοῦ, ὥστε νὰ τοποθετηθῆ ἐκεῖ μία τῶν εὐρεθειῶν βάσεων, φαίνεται, ὅτι ἡ πλευρὰ αὕτη, ἐφ' ἧς ἡ δυτικὴ κιονοστοιχία, εἶχε μῆκος 7 μέτρων καὶ οὐχὶ 8.20, ὡς ἐνομίσθη κατὰ τὸ παρελθόν (βλ. ΠΑΕ. 1949 σελ. 74).

Συγχρόνως ἀπετειχίζετο ἡ κατὰ τὴν ἐξωτερικὴν βορείαν πλευρὰν τῆς ἐκκλησίας σημειωθείσα (βλ. ΠΑΕ. αὐτ. σελ. 70) τρίγλυφος (εἰκ. 2), ἣτις οὕσα ἐκ μαλακοῦ ἀμμόδου πώρου ἔφερεν ἑκατέρωθεν μιᾶς τῶν γωνιῶν τὰς γλυφὰς αὐτῆς· τὴν ἐτέραν ὁμως τῶν πλευρῶν κατὰ τὸν ἐντοιχισμὸν ἐκακοποίησε δεινῶς ὁ οἰκοδόμος δι' ἀφαιρέσεως ὀλοκλήρου τῆς ἀκραίας καθέτου ταινίας καὶ μειώσεως τοῦ ὕψους τοῦ λίθου. Ἡ τρίγλυφος προέρχεται ἐκ

μιάς τῶν γωνιῶν τῆς δυτικῆς πλευρᾶς τοῦ ἱεροῦ καὶ ἔχει σφξ. ὕψος 0.525, πλάτος 0.371 καὶ πάχ. 0.026 μ.

Περαιτέρω ἀφηρέθησαν τὰ ἀμμοκονιάματα τῶν δυσμικῶν τῆς ἐκκλησίας πεσσῶν καὶ ἐπικράνων πρὸς ἐξακριβωσιν τῆς κατασκευῆς αὐτῶν, ἧτις δὲν ἦτο



Εἰκ. 2. Τριγύφου τοῦ ἐν Προφήτῃ Ἡλίᾳ ἱεροῦ Α.



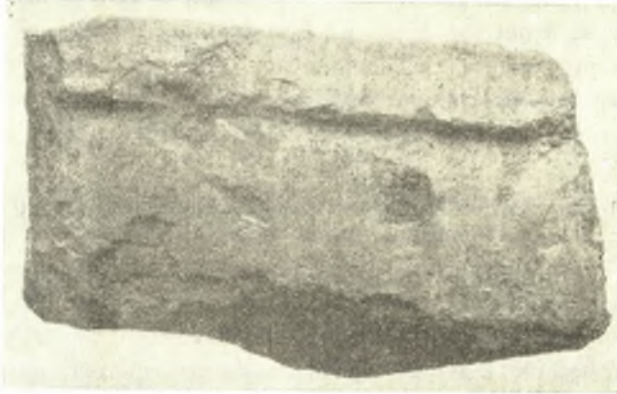
Εἰκ. 3. Πεσσὸς τῆς ἐκκλησίας τοῦ Προφήτου Ἡλία ἐκ σπονδύλων τῶν στύλων τοῦ ἱεροῦ Α.

ἱκανοποιητικῆ, διότι τὰ μὲν ἐπίκρανα ἀπετελοῦντο ἐκ πολλῶν τεμαχίων ἀνομοίων ἐκ διαφόρων ἐπικράνων, ἅτινα εἶχον λάβει ὁμοίαν μορφήν διὰ πηλοῦ. Τὴν μόνην δὲ πιθανότητα, ὅτι ταῦτα μετεσχηματίσθησαν ἐκ τῶν ἀναζητουμένων κιονοκράνων ἢ ἐπικράνων τοῦ ἱεροῦ παρεῖχεν ἡ ὕλη, ἐξ ἧς κατεσκευάσθησαν ταῦτα, ἧτις ἦτο ὁμοία πρὸς τὴν τῆς τριγύφου ἤτοι μαλακὸς ἀμμόδης πωρόλιθος. Ἡ εἰκ. 3 δὲν περιέλαβεν ἀτυχῶς τὸ ἐπίκρανον, ἀλλὰ δεικνύει τοῦλάχιστον τὸν τρόπον τῆς κατασκευῆς τῶν στύλων τοῦ ἱεροῦ, ἐξ οὗ προέρχονται ταῦτα, ἐπὶ τῶν ὁποίων νομίζω, ὅτι πρὸς ἐξαγνισμὸν τῆς εἰδωλοατρικῆς προελεύσεως ἐσημειώθη μελανῶ χρώματι μέγας σταυρὸς εἰς τὸ μέσον τοῦ τε τοῦ στύλου καὶ τοῦ εἰς τὴν ἀντίστοιχον πρὸς νότον πλευράν.

Κατόπιν ἠρευνήθη μέχρι τοῦ στερεοῦ μικρὸν νεώτερον κτίσμα κείμενον

παρὰ τὴν βορείαν τῆς ἐκκλησίας πλευράν, ἔξ οὗ προέκυψεν εἰς ἀκόμη σπόνδυλος κίονος-στύλου καὶ δύο ἕτερα τεμάχια ἔξ ἄλλου ὁμοίου καὶ οὐδὲν πλέον.

Ἐν συνεχείᾳ ἐγένετο νοτίως τοῦ ἀναλήμματος τοῦ ἱεροῦ τομὴ μήκους ἑπτὰ μέτρων, πλάτους δύο καὶ βάθους ἑτέρων δύο περίπου, ἵνα τὸ ἀνάλημμα τοῦτο καταστῆ θεατὸν καὶ ἔξ ἀποστάσεως, ἀπεδείχθη ὅμως, ὅτι τὸ μέσον τμήμα τῆς ἀνατολικῆς πλευρᾶς τοῦ ἀρχαίου περιβόλου τροποποιηθὲν παλαιό-



Εἰκ. 4. Τμήμα ἐπαιειδὸς τοῦ ἱεροῦ Α μετὰ γραπτῶν ἀνθεμίων καὶ μαϊάνδρου.

θεν ἐξετείνετο μέχρι τοῦ ἀναλημματικοῦ τοίχου καὶ εἶχε πληρωθῆ ἑσωτερικῶς καθ' ὅλον τὸ πλάτος τῆς τομῆς διὰ μεγάλων λίθων. Τὸ τμήμα τοῦτο οὕτω τροποποιηθὲν ἐχρησίμευεν ὡς ἀντέρεισμα τοῦ ἀναλήμματος. Κατὰ τὴν ἀποχωμάτωσιν εὐρέθη καὶ ἕτερον πῆλινον τμήμα ἐκ τῆς ἐπαιειδὸς ὅμοιον τὸ μέγεθος τῷ κατὰ τὸ παρελθὸν ἔτος εἰς φῶς ἐλθόντι (βλ. ΠΑΕ. ἔ.ἀ. σελ. 71), μήκους 0.155, πλ. 0.08 καὶ πᾶχ. 0.075 μ., ἀλλ' ἐν τούτῳ ἐκτὸς τῆς δι' ἀνθεμίων διακοσμῆσεως τοῦ ἐχίνου διετηρήθη ἐπὶ τῆς ταινίας καὶ ὁ μαϊάνδρος σαφῶς ἐνταῦθα διακρινόμενος (εἰκ. 4), ἐν ᾧ ἐν τῷ προτέρῳ οὐδὲν ἴχνος τούτου διεκρίνετο.

Ὡς δὲν ἀνευρέθη κιονόκρανον ἢ ἐπίκρανον οὕτω ἐπίσης κατὰ τὰς ἐρεῦνας τῶν δύο περιόδων οὐδεμίᾳ εὐρέθη μετόπη ὀλόκληρος ἢ εἰς τεμάχια ἔν τε τῇ πέριξ τοῦ ναοῦ ἐπιχωματώσει καὶ ἐν τοῖς τοίχοις τῶν νεωτέρων κτισμάτων, δι' ἅπερ ἐχρησιμοποιήθη ἀφθόνως τὸ ἀρχαῖον οἰκοδομικὸν ὕλικόν. Ἡ ἀπουσία τοῦ ἀρχιτεκτονικοῦ τούτου μέλους εἶναι εὐλόγος νομίζω δηλαδή, ὅτι τὸ ἡμέτερον ἱερὸν ἐστρεφεῖτο μετωπῶν, αἵτινες, ἔστω καὶ ἂν εἶχον κατασκευασθῆ ἐκ τοῦ ἐλαφροῦ ἀμμώδους πωρολίθου, θὰ προσέθετον εἰς τὸν θριγκὸν ἀρκετὸν βάρος, ὅπερ ἦτο ἀδύνατον νὰ ὑποβαστάσωσιν οἱ λεπτοὶ καὶ ἄνευ ἐμπολίων κίονες-στύλοι τοῦ ἱεροῦ, ὡς ἤδη ἐν ΠΑΕ. 1949 σελ. 68 ἀνε-

γράφη. Εἰκάζω δ' ἐκ τούτου, ὅτι ὁ διὰ τὰς μετόπας χῶρος ἔμενε κενός καὶ τοιοῦτον παράδειγμα ἀπουσίας μετοπῶν εἶναι τὸ ἀναφερόμενον παρ' Εὐριπίδη διὰ τὸν ναὸν τῆς Ἀρτέμιδος (Ἰφιγένεια ἐν Ταύροις στίχ. 113) «ὄρα δὲ γ' εἶσω τριγλύφων, ὅποι κενόν, δέμας καθεῖναι». Δὲν ἀποκλείεται δὲ νὰ εἶχε γίνεαι χρήσις σανίδων διὰ τὰς μετόπας, ὅπως διὰ τὸν αὐτὸν λόγον ἐκ ξύλου θὰ ἦσαν καὶ αἱ μεταξὺ τῶν κιόνων καὶ τοῦ σηκοῦ δοκοί, αἵτινες δὲν ἦτο δυνατόν νὰ διατηρηθῶσιν ἐπὶ χιλιετηρίδας. Δέον ἀκόμη νὰ ληφθῇ ὑπ' ὄψιν, ὅτι τὸ ἱερὸν ἀνῆκεν εἰς ἀγροτικὸν δῆμον μὴ δυνάμενον νὰ διαθέσῃ ἄφθονα μέσα πρὸς ἴδρυσιν μεγαλοπρεπῶν οἰκοδομημάτων. Ὅθεν, ἐὰν δὲν ἤρχοντο εἰς φῶς ἡ βεβλαμμένη τρίγλυφος καὶ τὰ κεράμια τμήματα τῆς στέγης καὶ τοῦ αἵτου, θὰ ἦτο ἀδύνατον νὰ χαρακτηρισθῇ τὸ ἀποκαλυφθὲν κτίσμα ὡς ἑρείπιον ἀρχαίου ναοῦ.

Ἐπειδὴ ὑπὸ τοῦ ΠΑΥΣΑΝΙΟΥ I, 32, 22, ἀναγράφονται «Βωμοὶ Ὀμβρίου Διὸς καὶ Ἀπόλλωνος Προοπίου», βεβαιωθείσης τῆς ὑπάρξεως τοῦ ἐνὸς ἱεροῦ, ὅπερ ἐν τῷ χάρτι δηλοῦται διὰ τοῦ γράμματος Α, ἀνεζήτησα τὸ δευτερον.

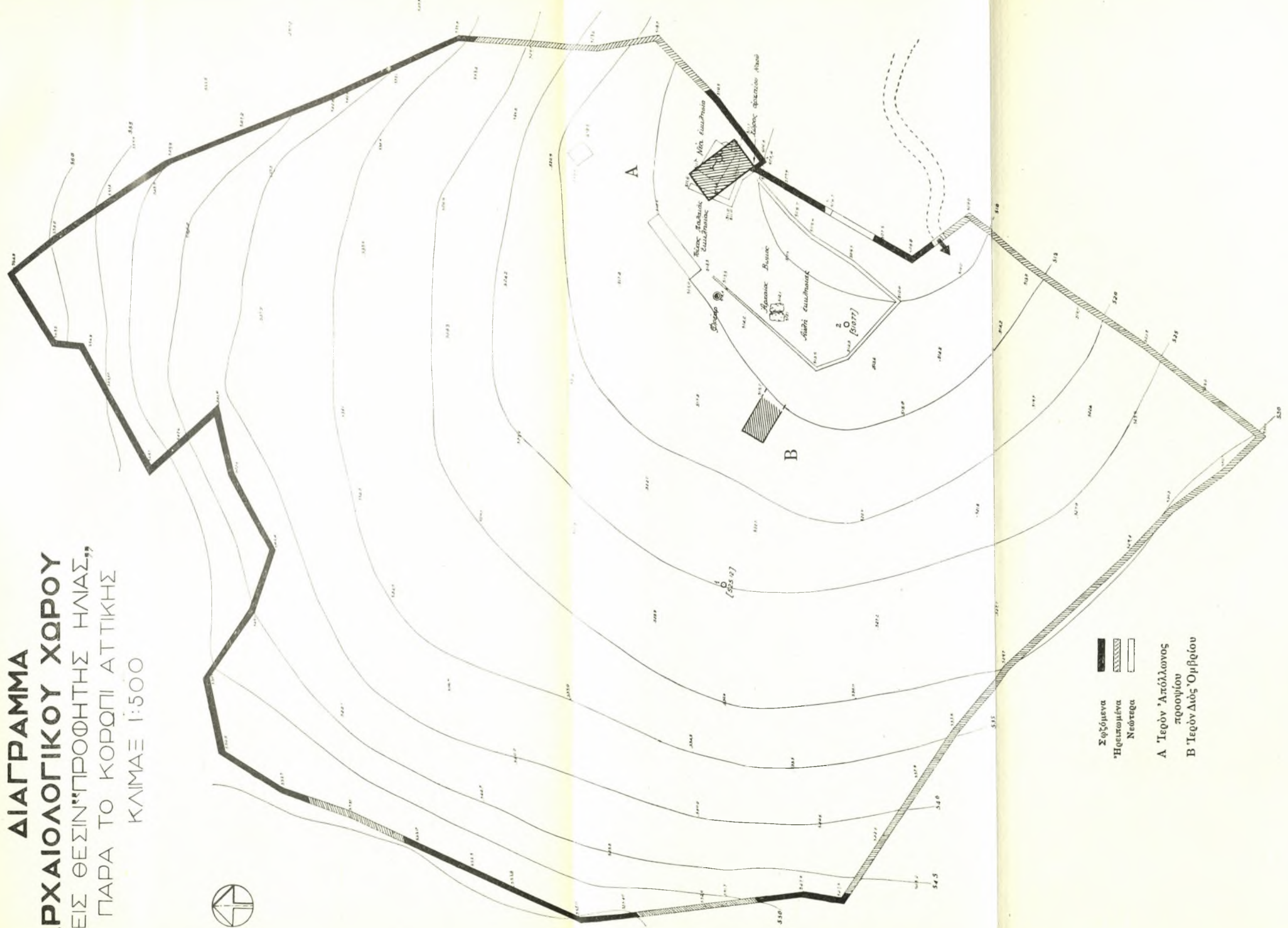
Πρὸς ἀνεύρεσιν τούτου ἐνήργησα ἐντὸς τοῦ περιβόλου τῆς ἐκκλησίας καὶ πρὸς νότον αὐτῆς ἐξ μεγάλης καὶ βαθείας μέχρι τοῦ στερεοῦ τομάς. Ἐνταῦθα καὶ εἰς βάθος 2 μέτρων εὐρέθη πλακόστρωτον κατασκευασθὲν δι' ἀνωμάτων ἀκατεργάστων λίθων κατὰ τοὺς βυζαντινοὺς χρόνους, ἀρκετὰ ὄστρακα Ρωμαϊκῶν καὶ Βυζαντινῶν ἀγγείων καὶ μικρὸς ἀριθμὸς ὁμοίων μετὰ μελαίνης στιλπνῆς γανώσεως. Ἄνευ ἀποτελέσματος ἀπέβη καὶ ἕτερα τομὴ γενομένη ἐκτὸς τοῦ περιβόλου, ἐν τῷ κέντρῳ τῆς κοιλάδος καὶ δεξιὰ τοῦ ἀβαθοῦς ρεύματος τῆς ὑπεράνω χαράδρας.

Συγχρόνως εἰργάζετο καὶ τὸ ἐκ τοπογράφων ὑπὸ τὸν μηχανικὸν κ. Ζ. Πολυζῶην μὲ συνεργάτην τὸν κ. Ἄλ. Τζωρτζᾶτον ἀποσταλὲν δωρεὰν ὑπὸ τοῦ ἐπιθεωρητοῦ τῶν Δημοσίων Ἔργων κ. Κ. Δενδρινοῦ συνεργεῖον, ὅπερ κατήρτισε τὸν τοπογραφικὸν χάρτην τῆς κοιλάδος (*πλν. Α*) καὶ ὁ ἀρχιτέκτων κ. Ἰ. Τραυλὸς πρὸς τοποθέτησιν ἐν τῷ χάρτι τῶν ἀποκαλυφθέντων. Πάντας τούτους εὐχαριστῶ θερμῶς καὶ ἐνταῦθα.

Ἐπιτυχῆς ἀπέβη ἡ ἔρευνα εἰς τὸ ἔναντι τῆς προηγουμένης τομῆς νότιον μέρος καὶ ἀριστερὰ τοῦ ρεύματος εἰς ἕκτασιν λίαν ἐπικλινῆ, ἀπέχουσαν 25 μέτρα ἀπὸ τοῦ βράχου—βωμοῦ καὶ δυτικῶς αὐτοῦ καὶ περὶ τὰ τεσσαράκοντα νοτιοδυτικῶς τοῦ φρέατος.

Ἐνταῦθα ἀπεκαλύφθη τὸ δυτικὸν τμήμα οἰκοδομήματος πλάτους 6.66 μ., μεγίστου μήκους 10.70 μ. καὶ μεγίστου ὕψους σφζομένου κατὰ τὴν νοτιοδυτικὴν γωνίαν 2.25 μ., κατεστραμμένου ἐκ θεμελίων κατὰ τὴν ἀνατολικὴν πλευρὰν ἐκ τῶν παρ' αὐτὴν ὀρμητικῶς κατερχομένων ὀμβρίων τῆς χαράδρας ὑδάτων καὶ ἐκ τῆς καλλιερθείας τῆς ἐπιφανείας ἐπὶ αἰῶνας. Τὸ ὄλικόν τοῦ ἐλλείποντος τμήματος καὶ τούτου τοῦ οἰκοδομήματος εἶχε χρησιμοποιηθῆ

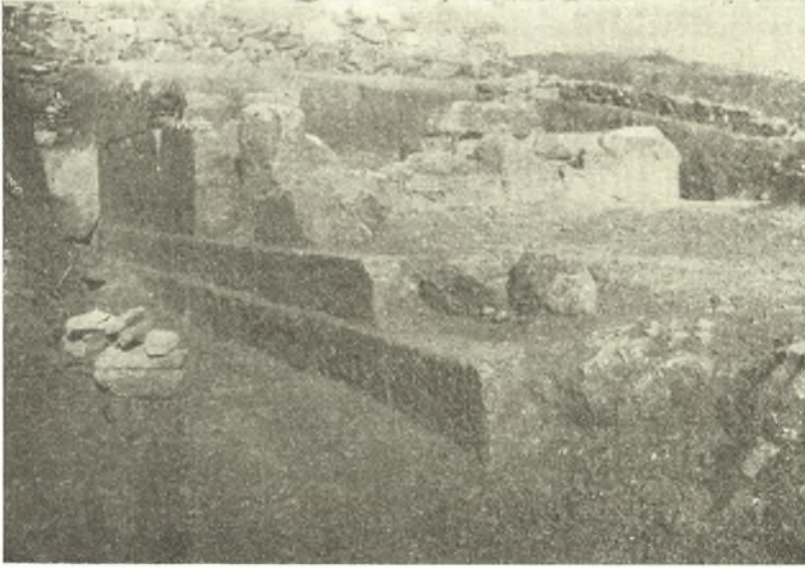
ΔΙΑΓΡΑΜΜΑ
ΑΡΧΑΙΟΛΟΓΙΚΟΥ ΧΩΡΟΥ
 ΕΙΣ ΘΕΣΙΝ "ΓΡΟΦΗΤΗΣ ΗΛΙΑΣ"
 ΠΑΡΑ ΤΟ ΚΟΡΩΠΙ ΑΤΤΙΚΗΣ
 ΚΛΙΜΑΞ 1:500



‘Ο περίβολος τῆς κοιλάδος τοῦ Προοφίου ‘Ηλία μετά τῶν ἐν αὐτῷ ἱερῶν Α καὶ Β.

εἰς νεώτερα κτίσματα περὶ τὸν βράχον — βωμὸν ὡσαύτως κατεστραμμένα.

Κατὰ τὴν ἀνατολικὴν πλευρὰν ἡ ἐπίχωσις κατέρχεται εἰς — 0.50 μέτροι — 1.00 μ., κατὰ τὴν δυτικὴν ὅμως περὶ μὲν τὴν νοτιοδυτικὴν γωνίαν ἀνέρχεται εἰς 3.30 μ., περὶ δὲ τὴν βορειοδυτικὴν γωνίαν εἰς 2.50 μ. Πρὸς τοποθέτησιν τῶν θεμελίων εἶχον γίνεαι τομαὶ ἐπὶ τοῦ ἐδάφους·



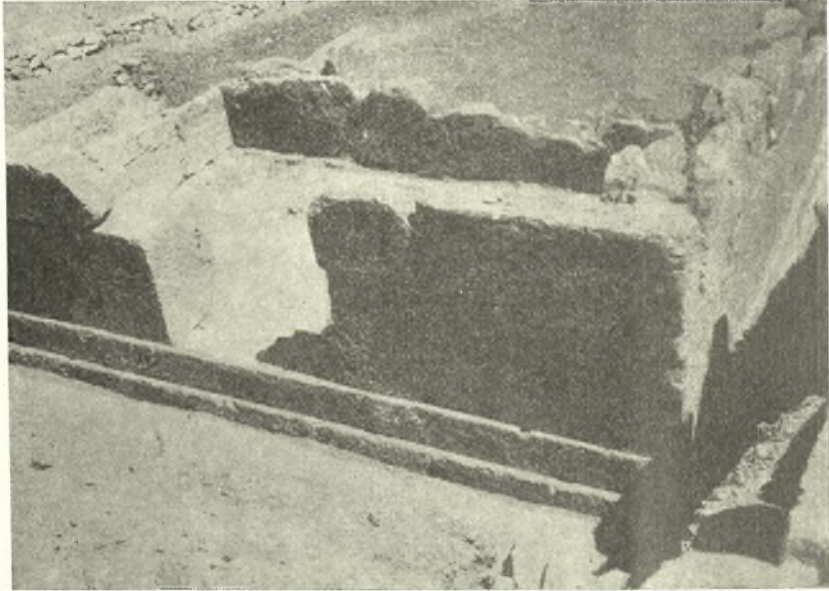
Εἰκ. 5. Ἀποψις ἀπὸ Ν.Α. τοῦ ἐν Προφῆτῃ Ἡλίας ἱεροῦ Β.

τούτων ἢ κατὰ τὴν βορείαν πλευρὰν συναντήσασα εἰς δύο σημεῖα μήκους 1.00 μ. περίπου κροκαλοπαγῆ βράχον ἀφῆκε μεταξὺ αὐτοῦ καὶ τῶν θεμελίων χῶρον κενὸν μόνον 0.35 μ. μέχρι τῆς βορειοδυτικῆς γωνίας. Πέραν ταύτης κατὰ τὴν δυτικὴν πλευρὰν ὁ χῶρος πλατύνεται βαθμηδὸν οὕτως, ὥστε κατὰ τὴν νοτιοδυτικὴν γωνίαν φθάνει τὰ 2.00 μ. τμηθέντος τοῦ σκληροῦ ἀργιλλώδους ἐδάφους μέχρις ὕψους 1.00 μ.

Κανονικὴ ἦτο ἡ θεμελίωσις τῆς νοτίας πλευράς, ἀλλὰ λίαν ἀβαθής. Τὸ ὕλικόν τοῦ οἰκοδομήματος ἀπετελεῖτο καὶ ἐνταῦθα ἐξ ἐπιχωρίου ἀσβεστολίθου ἐξαχθέντος ἐκ τῶν πέριξ βράχων. Οἱ λίθοι ἦσαν ὀρθογώνιοι, ἄνισοι τὸ μῆκος, ἰσοῦσφεις καὶ λοξότμητοι κατὰ τὰς στενάς πλευράς, ὕψους 0.60 μ. ἡμιουργασμένοι κατὰ τὴν ἐξωτερικὴν ἐπιφάνειαν καὶ καλῶς προσηρμοσμένοι πρὸς ἀλλήλους (εἰκ. 5 καὶ 6) εἰς μίαν σειρὰν. Ἐπὶ τῆς σειρᾶς ταύτης, ἣτις εἶναι καὶ ἡ ὑπευθυντηρία, ἐτοποθετήθη ἡ εὐθυντηρία ἐξ ὁμοίων λίθων καὶ ὁμοίας κατασκευῆς ὕψους 0.30 μ., ἣτις εἰσέχει εἰς πάσας τὰς σφζομένας πλευράς κατὰ

0.05 μ. Οἱ λίθοι καὶ ταύτης δὲν εἶναι ἰσομήκεις. Ἐπὶ τῆς εὐθυνηρίας ἐτοποθετήθησαν κατὰ ἕτερα 0.05 μ. ἐσώτερον οἱ ἐκ μεγάλων λίθων ὀρθοσταταί.

Τῶν ὀρθοστατῶν ὁ μέγιστος ἔχει μῆκος 2.10 μ., τὸ πάχος αὐτῶν κυμαίνεται μεταξύ 0.25 μ. - 0.35 μ. Ἡ ἐσωτερικὴ ἐπιφάνεια ἐντελῶς ἀκατέργαστος, ἡ ἐξωτερικὴ ἡμειργασμένη· ἡ πρὸς ἀλλήλους προσαρμογὴ τελεία· εἰς τὰ κατὰ



Εἰκ. 6. Ἀποψὶς ἀπὸ τῆς Ν.Α. γωνίας τοῦ ἐν Προφῆτῃ Ἡλίας ἱεροῦ Β.

τὰς γωνίας ἐλλείποντα τυχὸν τμήματα ἐκάστου τῶν λίθων ἔχουσι τοποθετηθῆ συμπληρωματικῶς μικροὶ τριγωνικοὶ λίθοι σφηνοειδεῖς, ὁμοίας ὡσάυτως προσαρμογῆς (εἰκ. 5 καὶ 6)· τὸ ὕψος τῶν ὀρθοστατῶν ἐξωτερικῶς ἀνέρχεται εἰς τὸ 1.00 μ. Ἐπὶ τῆς ἀνωτέρας ἐπιφανείας ἐνίων τῶν ὀρθοστατῶν παρατηρήθησαν ἔντομαὶ μήκους 0.056 μ., πλάτ. 0.025 μ. καὶ βάρους 0.01 μ. πρὸς τοποθέτησιν μεταλλίνων πιθανῶς συνδέσμων μετὰ τῶν ὑπερκειμένων λίθων. Ὅμοιοι ἔντομαὶ παρουσιάσθησαν καὶ εἰς τινὰς τῶν λίθων τῆς εὐθυνηρίας διὰ τὸν αὐτὸν ἴσως σκοπόν. Ὁ τοῖχος τῶν ὀρθοστατῶν εἶναι διπλοῦς, ἤτοι ἐξωτερικὸς καὶ ἐσωτερικὸς· οὗτος δὲ κατὰ τὴν κατασκευὴν διαφέρει πολὺ τοῦ ἐξωτερικοῦ κατὰ τε τὸ μέγεθος τῶν λίθων καὶ τὴν κατασκευὴν, διότι εἶναι ἐκτισμένος διὰ μικροτέρων λίθων, ἡμειργασμένων τὴν ἐξωτερικὴν ἐπιφάνειαν καὶ ληγόντων κατὰ τὰ ἄκρα εἰς ἀνωμάλους εὐθείας, λοξὰς ἢ καμπύλας γραμμάς. Τὸ μεταξὺ τῶν μεγαλυτέρων λίθων κενὸν πληροῦται δι' ἐπαλλήλων λιθαρίων ὀρθογω-

νίων ἢ τριγωνικῶν διαφόρου μήκους καὶ ὕψους προσαρμοζομένων καλῶς εἰς τοὺς ἐκατέρωθεν μεγαλυτέρους (εἰκ. 7 καὶ 8). Ὅμοιας κατασκευῆς ἀμφοτέρωθεν εἶναι καὶ ὁ ἐνδιάμεσος τοῖχος, ὅστις χωρίζει τὸ δυτικὸν διαμέρισμα ἀπὸ τοῦ ἀνατολικοῦ. Τὸ μεταξὺ τῶν λίθων τῆς ἐξωτερικῆς πλευρᾶς τοῦ τοίχου καὶ τῆς ἐσωτερικῆς σχηματιζόμενον κενὸν εἶναι πεπληρωμένον διὰ



Εἰκ. 7. Ἡ ἐσωτερικὴ τοιχοδομία τῆς Β καὶ Δ πλευρᾶς τοῦ ὀπισθοδόμου] καὶ τὸ ἥμισυ τοῦ ὑπερθύρου τοῦ ἱεροῦ Β.

λατυπῶν καὶ χῶματος ἢ πηλοῦ (πρβ. NOACK Eleusis σ. 16-17—PERROT-CHIRIEZ VII σ. 153, Κ. ΚΟΥΡΟΥΝΙΩΤΗΣ ΑΔ 1927-28 σ. 16-17 εἰκ. 9, σ. 49 κέ, εἰκ. 44-46). Τὸ πάχος τοῦ τοίχου εἰς ἑκάστην τῶν πλευρῶν εἶναι διάφορον, δηλαδὴ τῆς μὲν βορείας εἶναι 0.76 μ., τῆς δυτικῆς 0.72-0.73 μ. καὶ τῆς νοτίας 0.71 μ.

Ἐπὶ τῶν ὀρθοστατῶν διετηρήθη κατὰ τὴν βαθύτερον κειμένην νοτιοδυτικὴν γωνίαν καὶ δευτέρα σειρά λίθων ὁμοίας ὕλης καὶ κατασκευῆς, ἑλαφρῶς διαταραχθέντων κατὰ τὴν πῶσιν τῶν ὑπερκειμένων λίθων (εἰκ. 6) καλῶς ἐπίσης προσηρμοσμένων, ὕψους 0.65 μ.

Τὸ σφζόμενον τοῦ οἰκοδομήματος διὰ τοίχου ἐγκαρσίου πᾶχ. 0.54 μ. διαιρεῖται εἰς δύο ἄνισα διαμερίσματα, τὸ δυτικὸν καὶ τὸ ἀνατολικόν. Τὸ δυτικὸν πλάτους ἐσωτερικῶς 5.20 μ. καὶ μήκους 2.64 μ. κατὰ μὲν τὴν ἀνατολικὴν πλευρὰν εἶναι κλειστόν, κατὰ δὲ τὴν δυτικὴν ἔχει θύραν πλ. 1.57 μ., ἣτις δὲν κεῖται ἀκριβῶς εἰς τὸ μέσον τῆς πλευρᾶς, ἀλλ' ὀλίγον νοτιώτερον ἤτοι

ἡ μὲν ἀπὸ τῆς παραστάδος μέχρι τῆς βορείας γωνίας πλευρὰ ἐξωτερικῶς ἔχει μῆκος 2.60 μ. καὶ ἐσωτερικῶς 1.84 μ., ἡ δὲ ἀπὸ τῆς ἀντιστοίχου παραστάδος μέχρι τῆς νοτίας γωνίας πλευρὰ ἔχει μῆκος 2.49 μ., ἐξωτερικῶς καὶ 1.78 μ. ἐσωτερικῶς (εἰκ. 6), ἀμφότεραι δὲ αἱ παραστάδες ἀποτελοῦνται ἐκ



Εἰκ. 8. Ἡ ἐσωτερικὴ τοιχοδομία τῆς Ν καὶ Α πλευρᾶς τοῦ ὀπισθοδόμου τοῦ ἱεροῦ Β.

πλατέος λίθου, τετραγώνου περίπου, καταλαμβάνοντος ὁλόκληρον τὸ πάχος τοῦ τοίχου.

Τὸ δάπεδον τοῦ διαμερίσματος τούτου ἐκαλύπτετο διὰ μικρῶν ἀκατεργάστων, ἀλλ' ὀμαλῶν πλακῶν τοποθετημένων ἀμέσως εἰς τὸ ὑπέδαφος. Τμήματα τοῦ πλακοστρώτου δαπέδου διετηρήθησαν παρὰ τοὺς πόδας τῶν τοίχων διασωθέντα ἐν πολλοῖς καὶ διακρινόμενα ἐν ταῖς εἰκόσι 6, 7 καὶ 8. Τὸ δὲ πρὸς ἀνατολὰς διαμέρισμα τοῦ αὐτοῦ πρὸς τὸ δυτικὸν πλάτους 5.20 μ., ἔχει μῆκος 6.50 μ., προσδιορισθὲν ἐκ τοῦ μόνου κατὰ χώραν ἐναπομείναντος λίθου, τοῦ κειμένου παρὰ τὴν νοτιοανατολικὴν ἄκρην τῆς ὑπευθυντηρίας (εἰκ. 5), ὅστις ἐξακριβώθη ὡς ἀποτελῶν ἔνδειξιν ὑπάρξεώς ποτε ἐτέρου ἐγκαρσίου τοίχου χωρίζοντος τὸ διαμέρισμα τοῦτο ἀπὸ ἐτέρου πρὸς ἀνατολὰς κειμένου καὶ ἐκ θεμελιῶν ἐξαφανισθέντος. Τοῦ μεγάλου τούτου διαμερίσματος οἱ τοῖχοι ἐξηφανίσθησαν πάντες πλὴν 2 ὀρθοστατῶν κειμένων κατὰ τὴν νοτιοδυτικὴν γωνίαν, ὧν ὁ πρὸς ἀνατολὰς ἀποκεκρουμένος κατὰ τὸ ἄνω ἥμισυ (εἰκ. 6).

Τὴν αὐτὴν τύχην ἔσχε καὶ τὸ ἥμισυ περίπου τῆς εὐθυντηρίας τῆς βορείας πλευρᾶς καὶ τὸ πρὸς ἀνατολὰς ἄκρον τῆς νοτίας.

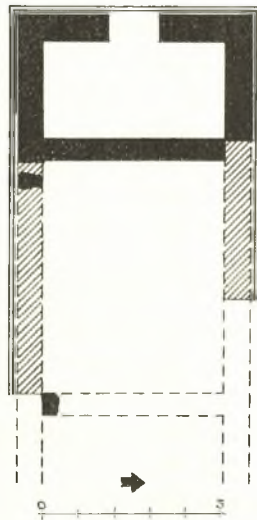
Τὸ δάπεδον καὶ τοῦ διαμερίσματος τούτου ἦτο κεκαλυμμένον διὰ πλακῶν ὁμοίων ταῖς τοῦ μικροῦ διαμερίσματος· σειρὰ τοιούτων διετηρήθη ὡσαύτως παρὰ τὸν πόδα τοῦ ἐγκαρσίου τοίχου.

Αἱ πλάκες ἐνταῦθα εἶχον τοποθετηθῆ ἐπὶ τοῦ γεμίματος τοῦ χώρου (στορᾶς) ἀποτελουμένου ἐκ μιᾶς ἢ δύο σειρῶν ἀκατεργάστων κροκαλοπαγῶν εὐμεγέθων λίθων. Ἀφθονία λατυπῶν εὐρεθεισῶν κατὰ τὴν νοτίαν καὶ δυτικὴν πλευρὰν ἀποδεικνύει, ὅτι τὸ μὲν οἰκοδομικὸν ὑλικὸν τοῦ κτίσματος ἦτο ἐπεξεργασμένον παρὰ τὴν οἰκοδομήν, ὁ δὲ χώρος κατὰ τὴν ἀνέγερσιν ταύτης ἦτο ἀκάλυπτος.

Κατὰ τὰ ἀνωτέρω τὸ ἀποκαλυφθὲν ἀπετελεῖτο ἐκ τριῶν διαμερισμάτων ἦτοι τὸ πρὸς ἀνατολὰς ἐξαφανισθὲν, τὸ μεσαῖον καὶ τὸ δυτικόν. Ἐπειδὴ δὲ τὸ μεσαῖον διαμέρισμα, μήκους, ὡς ἐλέχθη, 6.50 μ. ἦτο τριπλάσιον περίπου τοῦ μήκους τοῦ δυτικοῦ διαμερίσματος (2.64 μ.), τοῦτο δὲ πάλιν θὰ εἶχεν ἴσας πρὸς τὸ πρὸς ἀνατολὰς τοῦ μεσαίου ἀνατολικὸν διαμέρισμα διαστάσεις, ἔπεται, ὅτι αἱ ἔξωτερικαὶ διαστάσεις τούτου εἶναι πλάτους 6.66 μ. καὶ μήκους 14.36 μ. Τὸ οὕτω περιγραφὲν οἰκοδόμημα εἶναι προφανῶς ναὸς ἀποτελούμενος ἐκ τοῦ προνάου, ἐκ τοῦ σηκοῦ καὶ τοῦ ὀπισθοδόμου. Τούτου κάτωσιν παρέχει ἡ εἰκ. 9. Ἡ εἴσοδος εἰς τὸν σηκὸν ἐγένετο διὰ τῶν θυρῶν τοῦ προνάου, ὁ δὲ ὀπισθοδόμος μὴ ἐπικοινωνῶν πρὸς τὸν σηκὸν ἔχει κατὰ τὴν δυτικὴν πλευρὰν θύραν, βατὴν μόνον ἀπὸ νότου, καθ' ὅσον, ὡς ἐλέχθη, ἡ βορεία καὶ δυτικὴ πλευρὰ ἢ ἐναντι τῆς εἰσόδου ἦσαν ἀποκεκλεισμένα ἐκ τῆς μέχρις ὕψους 1.00 μ. τομῆς τοῦ ἐδάφους.

Διὰ τὸν προσδιορισμὸν τοῦ ὕψους τοῦ ἱεροῦ παρέχονται ἐκ τοῦ κατὰ χώραν καὶ ἰδίᾳ τοῦ ἐντὸς καὶ ἐκτὸς τοῦ ὀπισθοδόμου εὐρεθέντος οἰκοδομικοῦ ὑλικοῦ τὰ ἑξῆς δεδομένα: ἐπὶ τοῦ ἀπανταχοῦ ἰσοῦψους ὀρθοστάτου (1.00 μ.) ὑπάρχει περὶ τὴν νοτιοδυτικὴν γωνίαν ἐπίσης ἰσοῦψῆς δευτέρα σειρὰ λίθων ὕψους 0.65 μ. ἐπ' αὐτῶν δέον νὰ προστεθῆ ἕτερα σειρὰ λίθων ὁμοίου ὕψους (0.65 μ.). Ἐπὶ τῶν τριῶν τούτων σειρῶν πρέπει νὰ ἐπιτεθῆ τὸ πρὸ τῆς εἰσόδου τοῦ ὀπισθοδόμου εὐρεθὲν ἔξωτερικὸν μέρος τοῦ εἰς δύο τεθραυσμένα καὶ συνανήκοντα τεμάχια ὑπερθύρου μήκους ὀλικοῦ (1.28 + 1.28) 2.56 μ., πλ. 0.40 μ. καὶ πάχους 0.52. Τὸ ἐν τμήμα τούτου δεικνύεται ἐν τῇ εἰκ. 7.

Τὸ ἐσωτερικὸν μέρος τοῦ ὑπερθύρου εὐρέθη ἐντὸς τοῦ ὀπισθοδόμου



Εἰκ. 9. Κάτωσιν τοῦ ἱεροῦ Β.

ἔλλιπες κατὰ τὸ ἕτερον ἄκρον· τούτου μῆκος 1.53 μ., πλάτος καὶ πάχος τὸ αὐτὸ 0.355 μ. Φαίνεται δέ, ὅτι ἡ προσαρμογὴ τοῦ ἐσωτερικοῦ τμήματος πρὸς τὸ ἐξωτερικὸν ἦτο τελεία. Ἐπὶ τοῦ ὑπερθύρου ἔπρεπε νὰ ἦτο εἰς ἀκόμη λίθος ὁ τελευταῖος, πιθανοῦ ὕψους ὁμοίου τοῖς κάτωθεν, ἦτοι 0.65 μ. Κατὰ ταῦτα τὸ πιθανὸν ὄλικόν ὕψος τοῦ ἱεροῦ θὰ ἦτο $1.00 + 0.65 (+ 0.65) + 0.52 (+ 0.65) = 3.47$ μ. μέχρι τοῦ γείσου, ἐκ τούτου δὲ καὶ τοῦ αἰετοῦ οὐδὲν τμήμα εὐρέθη.

Κεράμων θραύσματα ἀνάμεικτα μετ' ἀφθόνου τέφρας εὐρέθησαν ἔσω καὶ ἔξω ἀμφοτέρων τῶν διαμερισμάτων. Τὰ ἐν τῷ σηκῷ ἦσαν ὀλιγώτερα, διότι κείμενα εἰς μικρὸν βάθος ἐξηφανίσθησαν διὰ τῆς καλλιεργείας τοῦ χώρου. Περισσότερα εὐρέθησαν ἐν τῷ ὀπισθοδόμῳ. Τὸ μῆκος μιᾶς τούτων ἦτο 0.60 μ., τὸ πάχ. 0.045 μ., τὸ δὲ πλάτος ἄγνωστον, πιθανὸν 0.40 μ. Πάντα τὰ θραύσματα τῶν κεράμων ἦσαν πυρικάουστα, τὰ δὲ ἐπὶ τοῦ μετώπου τινῶν ἐξ αὐτῶν παρατηρηθέντα γραπτὰ ἀνθέμια ἦσαν λίαν ἐξίτηλα. Ποικίλων σχημάτων ἦσαν τὰ θραύσματα τῶν καλυπτῆρων, φερόντων ἔντονα ὁσαύτως ἴχνη πυρακτώσεως. Εἶναι δὲ προφανές, ὅτι τὸ ἱερὸν κατεστράφη ἐκ πυρκαϊᾶς πυρποληθείσης τῆς ξυλίνης στέγης αὐτοῦ. Φαίνεται δὲ ἀκόμη, ὅτι ἡ πτώσις τῶν τοίχων δὲν ἐπῆλθε συγχρόνως μετὰ τὴν καταστροφὴν τῆς στέγης, ἀλλὰ μετὰ τινα χρόνον. Τοῦτο κατέστη καταφανὲς ἐκ τῶν μεγάλων πυρῶν, ὧν αἱ ἐπὶ τοῦ δαπέδου ἐστὶν ἀφήκαν ἔντονα ἴχνη ἔσω καὶ ἔξω τῶν τοίχων τοῦ νοτίου τμήματος τῆς δυτικῆς πλευρᾶς τοῦ ὀπισθοδόμου, ἐπὶ δὲ τῆς τέφρας τῶν πυρῶν εἶχον καταπέσει ἀνωμάλως οἱ λίθοι τῶν διαλυθέντων τοίχων. Ἐνδείξεις ὑπάρξεως θύρας ξυλίνης ἐν τῷ ὀπισθοδόμῳ ἦσαν μόνον ἢ μεταξὺ τῶν παραστάδων τέφρα καὶ δύο ἦλοι σφυρήλατοι (*εἰκ.* 25), οὐδὲν ὁμως ἴχνος τοῦ τρόπου τῆς τοποθετήσεως ἢ τῆς κινήσεως αὐτῆς ἀνεφάνη.

Ἀγγείων ὄστρακα εὐρέθησαν ἐλάχιστα, οἷον τεμάχια χειλέων, λαβῶν, βάσεων ἀγγείων μετὰ ὁμοκέντρων κάτωθεν κύκλων ἢ μελανῶν ὑπὲρ τὸν πόδα ἀκτίνων, πάντα μελαμβαφῆ (*εἰκ.* 10). Ἐν ἐνὶ τούτων, τῷ κάτω ἄριστερὰ τῆς εἰκόνος, διακρίνεται τμήμα μελανομόρφου παραστάσεως, ἐξ ἧς ἵππου οἱ πρόθυιοι πόδες, μέρος τοῦ στέρνου καὶ τῆς ῥάχεως· ἐν ἐτέρῳ ἐρυθρόγραφα ἀνθέμια ὡς καὶ τμήμα λύχνου (*εἰκ.* 11). Πολλὰ ὄστρακα προήρχοντο ἐξ ἀμφορέων ὀξυπυθμένων ἢ στάμνων ἄνευ γανώσεως. Τούτων πηλὸς ὑποκίτρινος.

Ἐπὶ τῶν καταπεσόντων ἐκ τοῦ κτιρίου λίθων εὐρέθη παρὰ τὴν βορειο-ανατολικὴν γωνίαν τοῦ ὀπισθοδόμου ἀμφορίσκος μελαμβαφῆς, τεθραυσμένος ἀνήκων εἰς τὴν ἑλληνιστικὴν ἐποχὴν.

Ὄστρακα ἐξ ἀγγείων Ρωμαϊκῶν χρόνων ἢ καὶ νεωτέρων δὲν εὐρέθησαν ἐντὸς τῆς ἐπιχώσεως. Ἐπίσης δὲν εὐρέθη οὐδὲν μαρμάρινον ἀντικείμενον ἢ θραῦσμα μαρμάρου.

Κατὰ τὸ μέσον τοῦ σηκοῦ εὐρέθη χαλκοῦν νόμισμα λίαν ἐφθαρμένον,

φέρων ἔνθεν μὲν κεφαλὴν Ἀθηνᾶς πρὸς δεξιὰ, ὅπισθεν δὲ δύο γλαῦκας καὶ ἀνῆκον εἰς τὸν 3ον π.Χ. αἰῶνα, προφανῶς Ἀθηναϊκόν.

Τὸ ἀποκαλυφθὲν ἱερόν, ὅπερ ἔχαρακτῆρισα διὰ τοῦ στοιχείου Β, πρὸς



Εἰκ. 10. Ποικίλα ὄστρακα ἀγγείων ἐκ τοῦ ἐν Προφῆτῃ Ἡλίᾳ ἱεροῦ Β.

ἀντιδιαστολὴν ἀπὸ τοῦ ἐν τῷ προαυλίῳ τῆς ἐκκλησίας ἀνασκαφέντος καὶ λαβόντος τὸ στοιχεῖον Α, κατὰ μὲν τὰς διαστάσεις δὲν διαφέρει πολὺ τῶν ἐν Ὀλυμπίᾳ Θεσαυρῶν (πρβ. OLYMPIA I πίν. XXXI, XXXII, XXXVI καὶ XXXIX) ἢ τοῦ ἐν Δελφοῖς Θεσαυροῦ τῶν Θεβαίων (πρβ. A. SPRINGER Kunstgesch., Leipzig 1923, I σ. 198 εἰκ. 394 κ.λ.π.), κατὰ δὲ τὴν μορφήν δύναται νὰ σχετισθῇ πρὸς τοὺς ναοὺς τῆς Τίρυνθος, τοῦ Ὁρχομενοῦ καὶ τῆς Σπάρτης (πρβ. Π. ΚΑΒΒΑΔΙΑΣ Ἱστορία τῆς Ἑλληνικῆς τέχνης, Ἀθῆναι 1916, σ. 276 κέ. εἰκ. 285-287) καὶ τὰ ἐν τῇ δευτέρᾳ πόλει τῆς Τροίας μέγαρον Β καὶ Ε (πρβ. ΚΑΒΒΑΔΙΑΣ αὐτ. σ. 131, εἰκ. 12), οὐδὲ εἶναι ἄσχετον πρὸς τὰ μετὰ δώματος προϊστορικὰ μέγαρον (πρβ. Χ. ΤΣΟΥΝΤΑΣ Αἰ προϊστορικαὶ

ἀκροπόλεις Διμηνίου καὶ Σέσκλου σ. 99 εἰκ. 22 καὶ σημ. 1 — Γ. ΜΥΔΩΝΑΣ Νεολιθικὴ ἐποχὴ ἐν Ἑλλάδι σ. 37, εἰκ. 39). Ἡ μακρινὴ ἀνάμνησις τῶν μορφῶν τῶν ἀνωτέρω οἰκοδομημάτων διατηρηθεῖσα ζωηρὰ διὰ τῶν αἰώνων παρὰ τοῖς ἀρχαιότεροις δημόταις τῆς Ἀττικῆς ἐφηρομόσθη καὶ ἐν τῷ ἱερῷ τούτῳ.

Κατὰ τὴν κατασκευὴν ὁμοῦς τούτου παραβαλλομένην πρὸς ἕτερα νεότερα ἱερὰ παρατηροῦνται πολλαὶ ἑλλείψεις καὶ ἀνωμαλίας. Οὕτω τὰ θεμέλια αὐτοῦ τεθέντα κατὰ τὸ ἀνατολικὸν τμήμα ἐπὶ τοῦ ἀσταθοῦς ψαθυροῦ ἑδάφους δὲν ἔχουσιν ἐπαρκῆς βάθος καὶ ὡς ἐκ τούτου λείπει ἢ πρὸς στερεώσιν



Εἰκ. 11. Ὅστρακα ἐρυθρογράφου ἀγγείου καὶ λύχνου ἐκ τοῦ ἐν Προφῆτῃ Ἡλίας ἱεροῦ Β.

τούτων στοιβή· τὸ γέμισμα (στορὰ) δὲν ἐπεξετάθη καὶ εἰς τὸν ὀπισθόδομον, ἀλλὰ περιωρίσθη εἰς τὸν σηκὸν (καὶ προφανῶς εἰς τὸν ἑλλείποντα πρόναον), ἀκολουθήσασα δὲ τὴν κλίσιν τοῦ ἑδάφους κατὰ μὲν τὸ δυτικὸν ἡμισυ φέρει μίαν σειρὰν κροκαλοπαγῶν λίθων κατὰ δὲ τὸ ἀνατολικόν, τὸ βαθύτερον, δύο σειράς· οἱ τοῖχοι ὑψώθησαν ἀμέσως ἐπὶ τῆς εὐθυνητηρίας ἄνευ τοποθετήσεως τῶν τριῶν συνήθως βαθμίδων· τὸ πάχος τῶν τοίχων εἶναι διάφορον εἰς ἑκάστην αὐτοῦ πλευράν, ἀφ' οὗ, ὡς ἐλέχθη ἀνωτέρω, ἡ μὲν βορεία πλευρὰ ἔχει πάχος 0,76 μ. ἡ δὲ δυτικὴ 0,72-0,73, ἡ νοτία 0,71 καὶ ἡ ἐγκαρσία μόνον 0,54 μ. Ἀφ' ἑτέρου ἡ ἐξωτερικὴ τοιχοδομία εἶναι διάφορος τῆς ἐσωτερικῆς, τὸ δὲ μεταξὺ τῶν δύο τοίχων κενὸν δεικνύει, ὅτι ἐποποθετήθησαν κηχωρισμένως κατ' ἀρχάς μὲν οἱ ἐξωτερικοὶ λίθοι καὶ ἔπειτα οἱ ἐσωτερικοὶ ἄνευ συνδετικῆς ὕλης ἢ συνδέσμου τινὸς συνεκτικοῦ ἢ τοῦλάχιστον πλακῶν ὑποβοηθουσῶν τὴν μείζονα στερεότητα τῶν ἑκατέρωθεν. Ἡ τοιαύτη δὲ τοιχοδομία ἐξηκολούθει μέχρι τῆς ὀροφῆς, ὡς δεικνύει ἢ κατὰ τὴν νοτιοδυτικὴν γωνίαν σωθεῖσα ἀνωτέρα σειρὰ καὶ δηλοῖ, ὅτι ὁ οἰκοδόμος ἀγνοῶν τὸν τρόπον τῆς τοιχοδομίας τῶν μετέπειτα μνημείων χρησιμοποιοῖ τὴν μέθοδον τῶν προῖστορικῶν χρόνων.

Τὸ κυριώτατον δὲ πάντων εἶναι ἡ ἀπουσία τῶν κίωνων, ἧτις δίδει εἰς τὸ ἱερὸν μορφὴν ἐπιμήκους τριμεροῦς οἰκίας. Ἐπίσης τὸ πλεῖστον τῆς κεραμώσεως τοῦ ἱεροῦ ἔχει ἀντικατασταθῆ διὰ κεράμων ὁμοίων πρὸς τὰς τοῦ ἱεροῦ Α, τοῦ ὁποίου τὴν ἡλικίαν ἀνήγαγον εἰς τὸ δεύτερον ἡμισυ τοῦ 5ου π.Χ. αἰῶνος καὶ τὸ ὁποῖον ἐκ τινῶν ἐνδείξεων φαίνεται ὅτι εἶχεν ἀνεγερθῆ εἰς ἀρχαιοτέραν ἐποχὴν. Ἡ δὲ ἀντικατάστασις τῶν κεράμων διὰ νεωτέρων εἶναι εὐλόγος, διότι, ἐν ἣ θέσει ἔχουσιν ἰδρυθῆ ἀμφότερα τὰ ἱερά, οἱ ἀνεμοὶ εἶναι ἰσχυρότατοι καὶ συνηθέστατοι. Τὰ ἀνωτέρω πείθουσιν, ὅτι τό, περὶ οὗ πρόκειται, ἱερὸν ἀνήκει εἰς πρῶτον ἐποχὴν, πρῶτιμωτέραν τῆς ἰδρύσεως τοῦ ἱεροῦ τοῦ Ἀπόλλωνος Ζωστήρος (βλ. Κ. ΚΟΥΡΟΥΝΙΩΤΗΝ ἔ. ἀ. σ. 49) καὶ ἴσως καὶ τοῦ ἐν Ῥαμνοῦντι ναοῦ τῆς Θέμιδος (ΒCH 1924 σ. 320) ἧτοι περὶ τὰ μέσα τοῦ 6ου π.Χ. αἰῶνος.

Ὅτι κατεστράφη πρῶτως ὑπὸ πυρκαϊᾶς ἐξετέθη ἀνωτέρω. Ὅτι δὲ ἡ πλήρης καταστροφή συνετελέσθη κατὰ τοὺς ἑλληνιστικούς χρόνους δεικνύει τὸ ἐν τῷ μέσῳ τοῦ σηκοῦ εὐρεθὲν χαλκοῦν νόμισμα τοῦ 3ου π.Χ. αἰῶνος, ἡ ἔλλειψις πάσης ἐνδείξεως, ὅτι τὸ ἱερὸν τοῦτο ἐπισκευασθὲν ἦτο ἐν χρῆσει εἰς νεωτέραν ἐποχὴν καὶ ὁ κρατηρῖκος ὁ εὐρεθεὶς ἐπὶ τῶν λίθων καὶ οὐχὶ ἐπὶ τοῦ δαπέδου τοῦ ὀπισθοδόμου.

Κατὰ τὰ ἀνωτέρω τὸ ἱερὸν Β ἀποτελούμενον ἐκ προναοῦ, σηκοῦ καὶ ὀπισθοδόμου ὀλικοῦ πλάτους 6.66 μ. καὶ πιθανοῦ μήκους 14.36 μ. ἰδρύθη κατὰ τὰ μέσα τοῦ 6ου π.Χ. αἰῶνος καὶ εἶχε μορφὴν τριμεροῦς οἰκίας, πυρποληθὲν δὲ κατόπιν κατεστράφη ὀλοσχερῶς κατὰ τὸν 3ον π.Χ. αἰῶνα καὶ ἀπέκειτο ἔκτοτε εἰς ἔρειπια.

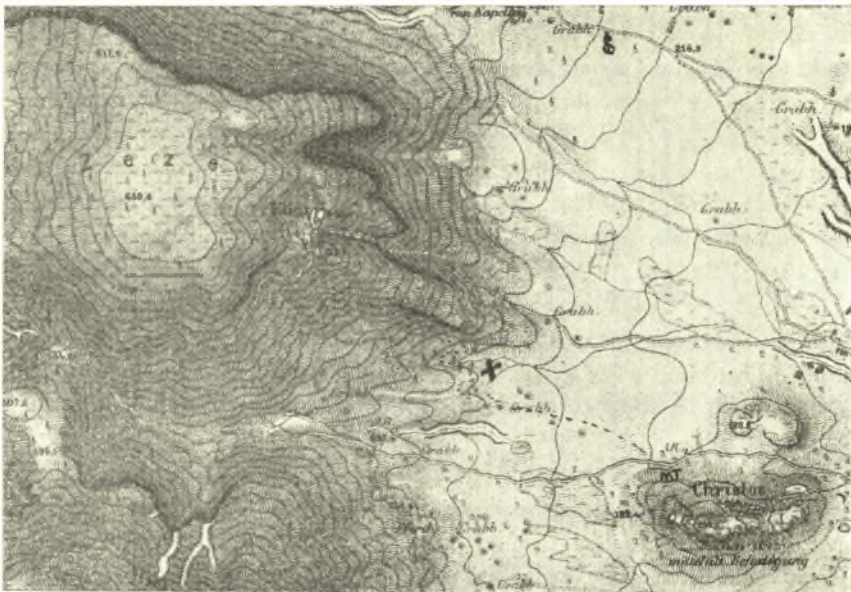
Ἡ ἀποκάλυψις τοῦ δευτέρου τούτου ἱεροῦ δικαιολογεῖ πλήρως τὰς πληροφορίες τοῦ Πausανίου. Ὅτι δὲ ὁ περιγητῆς δὲν ἀναφέρει τὰ ἱερά, ἀλλὰ μόνον τοὺς βωμοὺς τοῦ Διὸς Ὀμβρίου καὶ τοῦ Ἀπόλλωνος Προοπίου, εἶναι εὐνόητον, διότι οὗτος διελθὼν κατὰ τὰ μέσα τοῦ 2ου μ. Χ. αἰῶνος ἐληροφορήθη, ὅτι ἡ λατρεία τῶν ἀναφερομένων θεῶν ἐτελεῖτο περὶ τοὺς βωμοὺς, ἀφ' οὗ τὰ ἱερά αὐτῶν ἦσαν πρὸ πολλοῦ κατεστραμμένα. Ἄν δὲ ἡ περὶ βωμῶν πληροφορία ἀναφέρεται εἰς τὸν ὡς διμερῆ βωμὸν χαρακτηρισθέντα βράχον, οἱ ἀναφερόμενοι θεοὶ ἔπρεπε νὰ ἦσαν σύμβωμοι. Ἄλλωστε ὁ βράχος-βωμὸς εὐρίσκειται μεταξὺ τῶν ναῶν καὶ εἰς ἴσην περίπτου ἀφ' ἑκατέρου ἀπόστασιν.

Ὅπως κατὰ τὸ παρελθὸν ἔτος οὕτω καὶ ἐφέτος μὴ ἀποκαλυφθείσης ἐπιγραφῆς ἢ ἄλλης ἀποδείξεως παρέμεινεν ἄγνωστος ἡ θεότης, ὑπὲρ ἧς ἰδρύθη τὸ ἡμέτερον ἱερὸν. Ἐπειδὴ ὁμως ἐν τῇ ἐπιχώσει τούτου ἐπλεόναζον τὰ ὄστρακα τῶν ὄξυπυθμένων ἀμφορέων ἢ ὑδριῶν, ἐν ᾧ κατὰ τὴν ἔρευναν τοῦ ἱεροῦ Α οὐδὲν ὄστρακον ἐκ τοιούτων ἀγγείων εὐρέθη, νομίζω, ὅτι εἴμεθα ὑποχρεωμένοι νὰ δεχθῶμεν, ὅτι τὸ μὲν ἱερὸν Β ἀνήκει εἰς τὴν λατρείαν τοῦ Διὸς Ὀμβρίου, τὸ δὲ Α εἰς τὴν τοῦ Ἀπόλλωνος Προοπίου, διὸ ἐπὶ τῶν

ἔρειπιών τοῦ ἱεροῦ Α ἐκτίσθη ἡ ἐκκλησία τοῦ συνωνύμου τῶν χριστιανῶν Προφήτου Ἡλία. Φαίνεται δὲ ἀκόμη, ὅτι ἡ τὸ πρῶτον ἐπ' ἐκείνου κτισθεῖσα ἐκκλησία ἀνηγέρθη πρωτῶως, διότι πρὸς νότον ταύτης καὶ παρὰ τὸ πολυμερὲς οἶκημα Σ (βλ. ΠΑΕ ἔ.ἀ. παρ. πίν. Ι) ἀνευρέθη χαλκοῦν νόμισμα τοῦ Αὐτοκράτορος τοῦ Βυζαντίου Ἡρακλείου (616-617 μ.Χ.) παριστῶν ἔμπροσθεν μὲν τὸν Ἡράκλειον, τὸν Κωνσταντῖνον καὶ τὴν Μαρτίαν, ὅπισθεν δὲ τὸ στοιχεῖον Μ, ἐν τῷ ἐξέργῳ CON ἔτος 41 καὶ μεταξὺ τῶν σκελῶν τοῦ Μ τὸ στοιχεῖον Β (βλ. BMC ἀρ. 172), καὶ εἰς μικρὰν ἀπὸ τοῦ προηγούμενου ἀπόστασιν ἕτερον, ἐπίσης χαλκοῦν, μετρίας διατηρήσεως, φέρον ἔνθεν μὲν τὴν προτομὴν τοῦ Αὐτοκράτορος Ἀλεξίου Α' Κομνηνοῦ, ἔνθεν δὲ σταυρὸν (βλ. BMC πίν. LXV, 19). Χαλκοῦν ὡσαύτως νόμισμα λίαν ἐφθαρμένον εὑρέθη εἰς τὴν κατὰ τὸ βόρειον μέσον τῆς κοιλάδος γενομένην τομὴν καὶ ἀνήκον εἰς τὸν Μανουὴλ Α'. Κομνηνόν, ἐν ᾧ ἔμπροσθεν μὲν ἡ προτομὴ αὐτοῦ, ὅπισθεν δὲ ὁ Ἅγιος Γεώργιος (βλ. BMC πίν. LXX, 17). Τὰς περὶ τῶν νομισμάτων πληροφορίας παρέσχεν ἀσμένως ἡ κυρία Βαρούχα—Χριστοδουλοπούλου, ἣν εὐχαριστῶ καὶ ἐνταῦθα. Ἐκ τῶν ἀναγραφέντων δὲ νομισμάτων ἀποδεικνύεται, ὅτι ἡ ἐκκλησία τοῦ Προφήτου Ἡλία κτισθεῖσα περὶ τὰ τέλη τοῦ 6ου μ.Χ. αἰῶνος καὶ μετὰ τὰς ἐπανειλημμένας καταστροφὰς ἀνεγειρομένη ἐκ νέου ὑπὸ διαφόρους μορφὰς διετηρήθη μέχρι σήμερον ὡς μονόκλιτος βασιλικὴ μετὰ τρούλλου.

Β. Τὴν ἀνέγερσιν τοῦ ἐν τῷ τοπογραφικῷ χάρτη σημειούμενου περιβόλου τῆς κοιλάδος ἀνήγαγον ἐν ΠΑΕ 1949 σ. 74 εἰς τοὺς προϊστορικοὺς χρόνους, τοὺς περὶ τὴν μυκηναϊκὴν ἐποχὴν. Τὴν γνώμην ταύτην ἠμφεσβήτησάν τινες ἰσχυρισθέντες, ὅτι δὲν ἔζησαν μυκηναῖοι εἰς τὴν περιοχὴν ταύτην καὶ ὅτι ὁ περίβολος ἀνήκε μᾶλλον εἰς τὴν Ἑλληνιστικὴν ἐποχὴν. Ἐπειδὴ δὲ ἕτερον στοιχεῖον βεβαιοῦν τὴν ἡλικίαν τοῦ περιβόλου πλὴν τοῦ τρόπου τῆς τοιχοδομίας δὲν εὑρέθη ἐν τῇ κοιλάδι, ἐπεδίωξα τὴν ἀνέγερσιν πλειόνων ἀποδεικτικῶν ἀλλαχοῦ. Ὁρμώμενος δὲ ἐκ τῆς σκέψεως ὅτι ἡ κοιλὰς χρησιμοποιεῖσα διὰ τὴν λατρείαν δύο σημαντικωτάτων θεῶν ἀπέβη χῶρος ἱερός, ἐν ᾧ δὲν ἐπετρέπετο νὰ ἀνεγερθῶσι κατοικίαι θνητῶν, ἐστράφημ πρὸς τοὺς πρόποδας. Ἐπειδὴ δὲ κατὰ τὰς ἐρεῦνας τοῦ παρελθόντος ἔτους ἐκυκλοφόρουν ἀόριστοι διαδόσεις, ὅτι εἰς τοὺς πρόποδας τοῦ βουνοῦ ὑπάρχει σπήλαιον περικλειὸν ἀρχαιότητος καὶ αἱ φῆμαι ἔλαβον ἐφέτος χαρακτῆρα θεικώτερον, μετὰ τὸ πέρας τῶν ἐν τῇ κοιλάδι ἐργασιῶν βοηθούμενος ὑπὸ τῶν ἐργατῶν καὶ τινῶν ποιμένων ἀνεῦρον τὸ θρυλούμενον σπήλαιον εἰς τὸ βραχῶδες ἄκρον τῶν προπόδων τῆς νοτίας πλευρᾶς τοῦ βουνοῦ, παρὰ τὸ κράσπεδον τῆς ἀροσίμου γῆς καὶ νοτιοανατολικῶς καὶ κάτω τῆς πρώτης στροφῆς τῆς πρὸς τὴν κοιλάδα ἀτραποῦ. Ἡ θέσις τοῦ σπηλαίου σημειοῦται ἐν τῷ τοπογραφικῷ χάρτι (*εἰκ. 12*) διὰ σταυροῦ.

Ἐνταῦθα ἐπὶ βράχου ἑλαφρῶς ἐπικλινούσ, ἔχοντος ἐπιφάνειαν κατὰ τὸ μάλλον ἢ ἥττον ὀμαλὴν καὶ κάτωθεν μικρᾶς ἐξάρσεως ὑπῆρχεν ὀπὴ σχεδὸν στρογγύλη, διαμέτρου περὶ τὸ μέτρον, ἣτις ἐχρησίμευεν ὡς εἴσοδος εἰς τὸ σπήλαιον. Οὐδὲν χαρακτηριστικὸν στοιχεῖον ἐδήλου τὴν ἐκεῖ ὑπαρξίν αὐτοῦ. Ἐκ τῆς ὀπῆς κατέρχεται τις καθέτως εἰς μικρὰν στοὰν πλάτους ἑνὸς καὶ ἡμί-



Εἰκ. 12. Τοπογραφικὸς χάρτης τῆς περιοχῆς τοῦ Προφήτου Ἠλίου κατὰ Kaupert.
(+ = Θέσις σπηλαίου — ΜΤ = Μυκηναϊκοὶ τάφοι)

σεος μέτρον καὶ βάθος περὶ τὰ δύο, καλυπτομένην ὑπὸ μικροῦ οὐρανοῦ, ἐν τῷ μέσῳ τοῦ ὁποίου ὑπάρχει λαξευτὸς κρίκος ἀρκετὰ ἰσχυρός. Ἡ στοὰ ἔχουσα κλίσειν τριάκοντα πέντε περίπου μοιρῶν πρὸς τὰ κάτω διευθύνεται πρὸς βορρῶν. Ἐν τῷ δεξιῷ τοιχώματι ἔχει λαξευτὴ ἔσοχὴ μήκους 1.50 μ., πλ. 0.60 καὶ ὕψ. 1.80 μ. περίπου. Περὶ τὸ μέτρον βορειότερον ἢ στοὰ κατέρχεται ἀποτόμως κατὰ κάθετον εἰς βάθος πέντε μέτρων. Ἐνταῦθα ἀνοίγεται ἐγκαρσία ἐπιμήκης στοὰ πλάτους δύο ἕως τριῶν μέτρων καὶ μήκους περὶ τὰ δέκα· τὸ δάπεδον αὐτῆς εἶναι σχεδὸν ἐπίπεδον κλίνον ἑλαφρῶς κατὰ τὴν δυτικὴν πλευρὰν πρὸς τὰ κάτω. Τὰ τοιχώματα τῆς στοᾶς καλύπτονται ἀπανταχοῦ ὑπὸ σταλακτιῶν ὑπολευκῶν. Ὅμοιοι σταλακτῖται κατερχόμενοι ἐκ τοῦ οὐρανοῦ αὐτῆς καὶ ἐνούμενοι μετὰ τῶν κάτωθεν σταλαγματιῶν σχηματίζουσι ποικίλους καὶ περιέργους μορφὰς μεγάλων κώνων ὀρθῶν ἢ ἀνεστραμμένων, οἰονεὶ κιονίσκων περιβαλλομένων ὑπὸ σταφυλοειδῶν κλαδίσκων καὶ κλώνων ἐκ λευκῶν καὶ

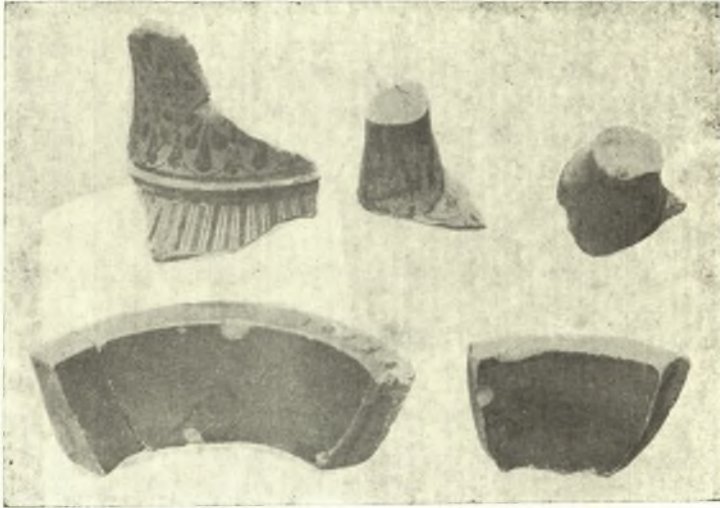
ὑπερύθρων κατεψυγμένων σταγόνων. Εἰς τὸ δυτικὸν ἄκρον ταύτης ἄνοιγμα ἐτέρας στοᾶς πρὸς δυσμὰς διευθυνομένης ἦτο κεκλεισμένον διὰ λίθων προχείρως. Ὀλίγον ἀνατολικώτερον τῆς κεκλεισμένης ἔχαινεν ἐτέρα τομὴ εὐρεῖα, ἣτις διερχομένη κάτωθεν τῆς στοᾶς τῆς εἰσόδου κατήρχετο ἀποτόμως εἰς βάθος 10 μ. εἰς κατωτέραν ἐπιμήκη καὶ εὐρεῖαν στοάν. Τὸν οὐρανὸν αὐτῆς ἐστήριζον κατὰ διαστήματα λίθοι προχείρως ἐκτισμένοι ἢ σεσωρευμένοι. Ἐκ τῆς στοᾶς ταύτης ἄλλα ἀνοίγματα κλειστὰ ἢ ἀνοικτὰ ᾤδηγουν εἰς ἐτέρας στοᾶς. Ἐκ τῶν ἐκτεθέντων ἐννοεῖ πᾶς τις καλῶς, ὅτι τὰ ἀορίστως θρυλούμενα ἐστηρίζοντο μὲν ἐπὶ τῆς πραγματικότητος, ἣτις ὅμως διὰ τῆς ζωηρᾶς φαντασίας, ἐξ ἀγνοίας ἢ ἐκ κακῆς ἀντιλήψεως τῶν ἐν ταῖς στοαῖς παρατηρουμένων διεστράφη, καθ' ὅσον δὲν ἐπρόκειτο περὶ σπηλαίου μετ' ἀρχαιοτήτων, ἀλλὰ περὶ ἀρχαιοτάτης μεταλλευτικῆς στοᾶς, βάθους δέκα ἐπτὰ μέτρων, ὅσον τὸ ἐρευνηθέν, ἐχούσης πολλὰς διακλαδώσεις ἀκολουθούσας τὰς μεταλλευτικὰς φλέβας.

Ἐπειδὴ δὲ ὁ πρῶτος κατελθὼν εἰς τὴν ἄνω στοάν ἐπέστρεψε κομίζων ὄστρακά τινα, μεταξὺ τῶν ὁποίων καὶ ἓν μετ' ἐγχαράκτου γράμματος ἀπεφασίσθη ἢ ἔρευνα τοῦ χώρου, κατόπιν προμηθείας τῶν ἀπαραιτήτων πρὸς ἔρευναν ὀργάνων, οἷον σχοινίων, κηρίων, λυχνίας μετὰ φωτοβολίδος, ἰσχυρᾶς ἐντάσεως κ.λ.π.

Ὅθεν εἰς τὸν κρίκον τοῦ οὐρανοῦ τῆς εἰσόδου προσεδέθη καλῶς σχοινίον διῆκον μέχρι τοῦ δαπέδου τῆς κατωτέρας στοᾶς. Τὸ σχοινίον ὑπεβोधῆεν τὴν κάθοδον καὶ ἄνοδον τῶν ἐργατῶν καὶ τὴν ἀνέλκυσιν τῶν σπειρίδων, αἵτινες προσεδέοντο εἰς δεύτερον σχοινίον. Νομίζω δέ, ὅτι κατὰ τὸν αὐτὸν ἢ παραπλήσιον τρόπον ἐξετελοῦντο καὶ αἱ μεταλλευτικαὶ ἐργασίαι κατὰ τὴν ἀρχαιότητα. Τὰς τμηματικῶς ἀνελκυομένας σπειρίδας ὑπεβोधῆθον ἄλλοι ἐργάται διὰ τὴν δίοδον αὐτῶν εἰς τὰ δύσκολα σημεῖα τοποθετηθέντες πλησίον τῶν σημείων τούτων. Οἱ ἐργάται καταλαμβανόμενοι ὑπὸ δυσφορίας ἐνηλλάσσοντο ἀπὸ τῶν ἀνωτέρων μερῶν τῆς στοᾶς πρὸς τὰ κατώτατα καὶ τὰνάπαλιν ἀνὰ δίωρον. Ἐπειδὴ ὅμως ἡ ἐξερευνησις ἀπέβαινεν ἄκρως δαπανηρὰ καὶ λίαν ἐπικίνδυνος διὰ τοὺς εἰς τοιοῦτον βάθος ἐργαζομένους ὑπὸ ἀποπνικτικῆν ἀτμόσφαιραν, ἄνευ ἐπαρκῶν μέσων καὶ ἰδίᾳ φωτὸς καὶ ἀερισμοῦ μετὰ ὀλιγοήμερον ἐργασίαν διέκοψα τὴν περαιτέρω ἔρευναν.

Εἰς τὰ οὕτως ἐκ τῶν στοῶν ἐξαγόμενα χρώματα, ἐρευνώμενα ὑπὸ τὸ φῶς τῆς ἡμέρας εὐρέθησαν πολλὰ ὄστρακα ἐξ ἀγγείων διαφόρων κατηγοριῶν καὶ ἐποχῶν τὰ πλεῖστα δηλαδὴ τούτων ἔφερον γάνωσιν ἀμαυροῦ μέλανος χρώματος ἔσωθεν καὶ μέλανος σιλιπνοῦ ἔξωθεν ἄνευ παραστάσεων, ἕτερον ἐκ τμήματος λαίμου παναθηναϊκοῦ πιθανῶς ἀμφορέως ἔφερε μελανόγραφον διακόσμησιν ἐξ ἀνθεμίων ὀρθῶν καὶ ἀνεστραμμένων κάτωθεν δὲ τῆς ζώνης καὶ ἐπὶ τοῦ ὤμου σειρὰν κυματίου ἐκ καθέτων ταινιῶν μέλανος καὶ ἰώδους

χρώματος ἐναλλάξ (εἰκ. 13), ἀνήκον εἰς τὸν 6ον π. Χ. αἰῶνα, τρία ἔτερα ἐκ στομίου μεγάλου ἀγγείου, ὧν τὰ δύο συνανήκοντα ἔφερον κατὰ τὰς ἑκατέρωθεν ἐπιφανείας γάνωσιν μέλαιναν σιλπνὴν καὶ ἐπὶ τῆς πλατείας τῶν



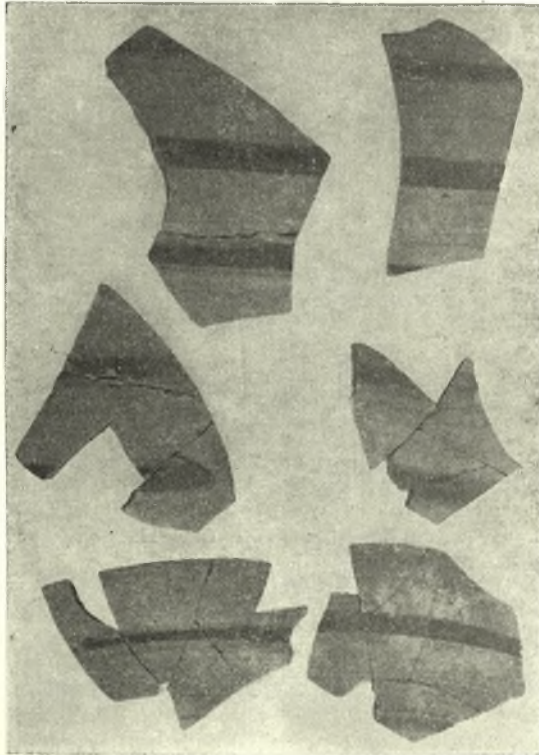
Εἰκ. 13. Ὅστρακα ἀγγείων ἐνεπιγράφων καὶ μελανογράφων ἐκ τοῦ εἰς τοὺς πρόποδας τοῦ βουνοῦ τοῦ Προφήτου Ἡλίου στηλαίου.



Εἰκ. 14. Τὸ ἐνεπίγραφον τμήμα τοῦ ἐν τῇ εἰκ. 13 ὄστράκου εὐκρινέστερον.

χειλέων ἐπιφανείας (πλ. 0.01 μ.) πορτοκαλόχρουν. Ὁ πηλὸς τούτων ἐρυθρός. ἐπὶ τοῦ χείλους τοῦ μεγαλύτερου τῶν ὄστράκων πέντε γράμματα καταληκτικὰ ἀγνώστου λέξεως « ΤΕΡΟΙ » ὕψους 0,004 (εἰκ. 13), ἅτινα εἶναι εὐκρινέστερα, ἐν τῇ εἰκόνι 14 καὶ ἐκ τῆς μορφῆς των ἀνάγουσι τὸ ἀγγεῖον εἰς τὸν 6ον

π. Χ. αἰῶνα. Εἰς τὸ αὐτὸ ἀγγεῖον ἀνήκουσιν ἴσως καὶ τὰ ἐν τῇ αὐτῇ εἰκόνι 13 ὄστρακα στρογγύλων λαβῶν ἀπεσπασμένων μετὰ μικρῶν συμφυῶν τμημάτων τῆς κοιλίας. Ὁ πηλὸς τούτων εἶναι καθαρὸς ἐρυθρὸς. Ἄλλα πάλιν ἀφθονώτερα προερχόμενα ἐκ μεγάλου καὶ πιθανῶς τοῦ αὐτοῦ ἀγγείου

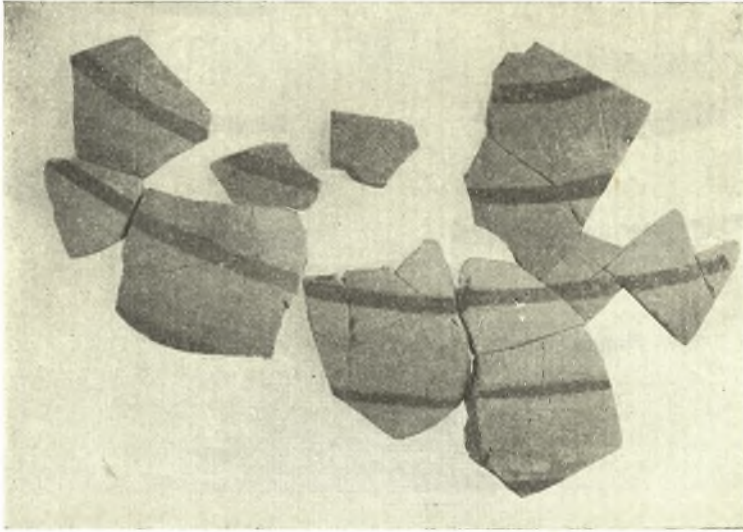


Εἰκ. 15 Ὅστρακα γεωμετρικῶν ἀγγείων ἐκ τοῦ σπηλαίου τῶν προπόδων τοῦ Προφήτου Ἡλία.

ἐκ πηλοῦ καθαρῷ ὄχροκιτρίνου φέρουσι γάνωσιν ὑποκιτρίνην καὶ πλατείας ζώνας διατεταγμένας κατ' ἴσας ἀποστάσεις χρώματος μέλανος ἀμαυροῦ ἢ μολυβδοχρόου (εἰκ. 15 ἄνω).

Εἰς ἄλλα ὁμοίας ὕλης καὶ γανώσεως αἱ μολυβδόχροοι ζῶναι εἶναι στενότεραι (εἰκ. 15 κάτω). Ἄλλα πάλιν, τὰ πλεῖστα συνανήκοντα, ὁμοίου πηλοῦ καὶ γανώσεως φέροντα ἔτι στενοτέρας ζώνας ὁμοίως διατεταγμένας καὶ προερχόμενα ἐκ τοῦ ἀνωτέρου τμήματος τῆς κοιλίας τοῦ ἀγγείου φέρουσιν ἀνωμάλως κεχαραγμένην διὰ λεπτοῦ ὀξέος ὄργανου ἑλλιπῆ ἐπιγραφὴν, ἐξ ἧς δια-

τηροῦνται τὰ γράμματα Μ (Μ), Θ (Θ), Σ (Σ), Ε, Φ, Ι, < (Σ), ὕψ. .0103 (εἰκ. 16). Ταῦτα φαίνονται εὐκρινέστερον ἐν τῇ εἰκόνι 17. Τὴν μεγέθυνσιν ἐξετέλεσεν ὁ καλλιτέχνης Ἀλ. Κοντόπουλος, ὃν εὐχαριστῶ. Τὰ ἀνωτέρω ὄστρακα ἀνήκουσι βεβαίως εἰς τὴν γεωμετρικὴν ἐποχὴν, ἢ χάραξις ὅμως ἐπὶ τοῦ ὤμου τοῦ, ἔξ οὗ τὰ τελευταῖα ὄστρακα, ἀγγείου γραμμάτων ἀνηκόντων ὡς ἐκ τῆς μορφῆς των εἰς τὸν 6ον π. Χ. αἰῶνα δηλοῖ, ὅτι ἢ ἐπὶ τῶν ἀγγείων γεωμετρικὴ διακόσμησις

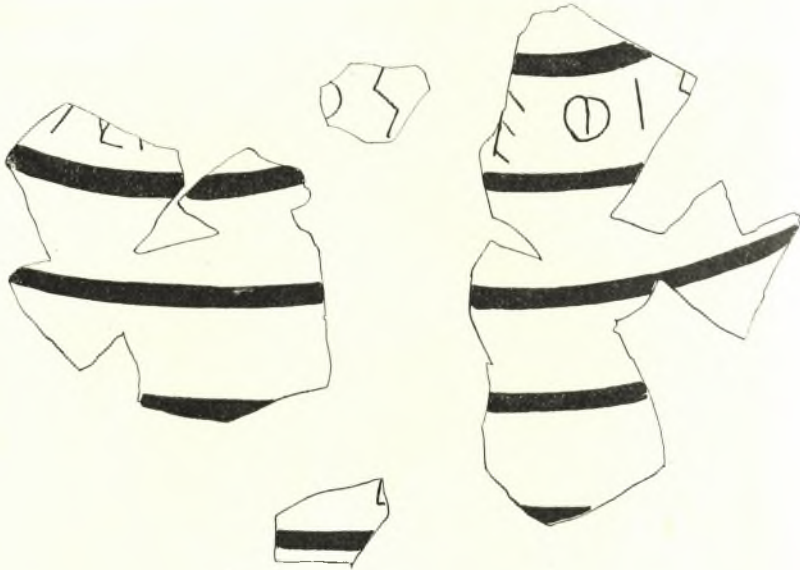


Εἰκ. 16. Ἐνεπίγραφα γεωμετρικὰ ὄστρακα ἀγγείων ἐκ τοῦ σηλαιῶ τῶν προλόδων τοῦ Προφήτου Ἡλία.

διετηρήθη ἐπὶ μακρόν. Μεταξὺ τῶν πολλῶν ὄστράκων εὐρέθησαν καὶ εὐάριθμα ἐκ πηλοῦ ῥοδοχρόου καθαροῦ καὶ λεπτοῦ ἔχοντα ἔσωθεν γάνωσιν θέρυθρον καὶ ἔξωθεν ὠχροκιτρίνην ἢ ἐρυθροκιτρίνην, τινὰ δὲ τούτων ταινίας ἢ ζώνας πλατείας ἀνὰ δύο (εἰκ. 18), χρώματος ἀνοικτοῦ καστανίνου ἢ ἐρυθροκαστανίνου. Ὡς ἐκ τῆς ὕλης καὶ τῆς γανώσεως ταῦτα ἀνάγονται εἰς τὴν μυκηναϊκὴν ἐποχὴν, ἢ γεωμετρικὴ ὅμως ἐπ' αὐτῶν διακόσμησις περιορίζει τὴν ἡλικίαν εἰς τοὺς ὑστερομυκηναϊκοὺς ἢ ὑπομυκηναϊκοὺς χρόνους.

Μεταξὺ τῶν ὄστράκων τῶν ἐχόντων μέλαν στιλπνὸν χρῶμα πιθανὸν νὰ καταλέγωνται καὶ τινὰ προερχόμενα ἔξ ἀγγείων ἀνηκόντων εἰς τὸν 4ον π. Χ. αἰῶνα, ἀλλ' ἢ ἀναγωγὴ τούτων εἰς τὴν ἐποχὴν αὐτὴν οὐδαμῶθεν ἀποδεικνύεται ὁμοίως οὐδὲν ὄστρακον ἀνηκὸν εἰς τοὺς ἑλληνιστικοὺς ἢ μεταγενεστέρους χρόνους παρατηρήθη. Εἰς τὰ ἐξαχθέντα τέλος χῶματα εὐρέθησαν τρία σιδηρᾶ τεμάχια συνανήκοντα ἐκ μαχαιριδίου πλ. 0.02. Ἐκ τούτων τὸ ἐν ἡτο

τὸ ἔλασμα τῆς λαβῆς, ἐφ' οὗ ἦσαν προσηλωμένοι εἰς ἀπόστασιν δύο ἤλοι διὰ τὴν στερέωσιν τῆς ἐξ ἄλλης ὕλης ἐπενδύσεως, ἣτις ἀπεσπάσθη ἢ κατεστράφη· ἐπὶ ἑτέρου τεμαχίου, τοῦ κατὰ τὴν αἰχμὴν, ἦτο προσκεκολλημένον ἕτερον μικρότερον τεμάχιον συγκρατούμενον διὰ τῆς ἀφθόνου σκωρίας. Μῆκος τῶν



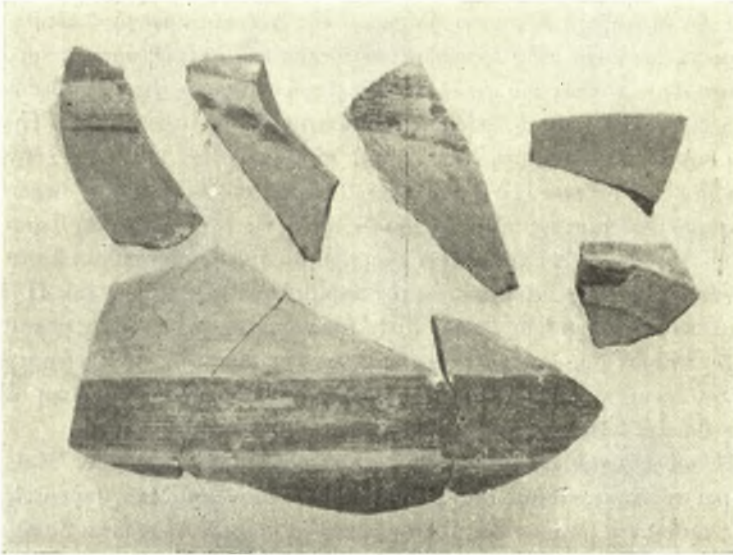
Εἰκ. 17. Τὰ ἐνεπίγραφα ὄστρακα τῆς εἰκ. 16 ὑπὸ μεγέθυνσιν.

τεμαχίων 0,09 μ. Τὸ μαχαιρίδιον λόγῳ τοῦ σχήματος νομίζω, ὅτι ἀνήκει εἰς μεταγενεστέρους χρόνους.

Σιδηρᾶ ἐπίσης ἦσαν καὶ ἕτερα τρία τεμάχια τετράγωνα μήκους 0,09, 0,063, 0,038, πλάτους 0,08, καὶ πάχους 0,075 μ., ἅτινα ἀνήκον εἰς ἐργαλεῖον ἢ εἰς στύρακα δόρατος. Ἐκ τῶν ἀνωτέρω συνάγεται, ὅτι αἱ ἐν ταῖς στοαῖς μεταλλευτικαὶ ἐργασίαι εἶχον ἀρχίσει ἀπὸ τῶν μυκηναϊκῶν ἡδη χρόνων (τὰ ὑπομυκηναϊκὰ ὄστρακα εὗρέθησαν εἰς τὴν βαθυτέραν στοάν) καὶ ἐξηκολούθησαν καθ' ὅλους τοὺς μετέπειτα χρόνους ἄνευ διακοπῆς μέχρι τῶν ἀρχῶν τοῦ 4ου π. Χ. αἰῶνος ἢ καὶ ὀλίγον βραδύτερον. Ἡ ἐκ τοῦ Πελοποννησιακοῦ πολέμου πτώσις τῶν Ἀθηναίων εἶναι ἐνδεχόμενον νὰ ἐπέφερε καὶ τὴν ἀναγκαστικὴν διακοπὴν τῶν ἐν τῷ μετάλλῳ τούτῳ ἐργασιῶν.

Ἡ σχέσις τοῦ εἰς τοὺς πρόποδας τοῦ βουνοῦ μετάλλου πρὸς τὴν ὑπερκειμένην κοιλάδα εἶναι πρόδηλος, δεικνύται ἐν τῇ εἰκ. 12, ἣτις εἶναι ἀπόσπασμα ἐκ τοῦ Karten von Attika τοῦ KAUPERT ὑπὸ κλίμακα 1:500 καὶ ἀπεδείχθη ἐκ τῆς ἀνευρέσεως παρὰ τὸ βραχῶδες ἀνατολικὸν ἄκρον τῆς

ἄνω χαράδρας, περὶ τὰ δέκα μέτρα νοτίως τοῦ ρεύματος καὶ ἔσωθεν τοῦ περιβόλου, ἐνὸς μικροῦ ἐπιπέδου χώρου μετὰ πολλῶν σκωριῶν, αἵτινες εἶχον παρασυρθῆ ὑπὸ τῶν ὑδάτων καὶ εἰς τὴν κάτωθεν τούτου ἀρουμένην ἔκτασιν καὶ τὸ σπουδαιότερον ἐκ τῆς ἀνευρέσεως τμήματος μικρᾶς μεταλλευτικῆς



Εἰκ. 18. Ὅστρακα μυκηναϊκὰ ἐκ τοῦ σπηλαίου τῶν προπόδων τοῦ Προφήτου 'Ηλίου.

χοάνης ἐξ ἐρυθροῦ ἀργιλλώδους πηλοῦ ὕψ. 0.20 μ. περίπου, ὅπερ ἔφερον ἐντονώτατα σημεῖα ἰσχυρᾶς καύσεως ἀπαιτουμένης διὰ τῆξιν τοῦ μεταλλεύματος. Τούτων οὕτως ἐχόντων νομίζω, ὅτι οὐδεὶς δύναται νὰ ἀμφισβητήσῃ πλέον, ὅτι ὁ περίβολος κατεσκευάσθη κατὰ τοὺς προϊστορικοὺς χρόνους ἢ τοὐλάχιστον κατὰ τὴν τελευταίαν περίοδον τῆς μυκηναϊκῆς ἐποχῆς. (Τὰ ἐν ταῖς στοαῖς εὗρηματα θὰ ἦσαν ἀσφαλῶς περισσότερα, ἂν δὲν εἶχον ἀφαιρεθῆ ὑπὸ ἀρχαιοκαπήλων ἐξ Ἀθηνῶν ὀρμωμένων πρὸς συστηματικὴν ἔρευναν τῶν σπηλαίων τῆς Ἀττικῆς ἢ καὶ ἐκ χωρικῶν διδαχθέντων ἐκ τῶν προηγούμενων τὸν τρόπον τῆς ἐρεύνης εἰς τὰ σπήλαια ἢ σπηλαιώδη κατασκευάσματα. Ὡς δὲ ἐβεβαιώθη ἐν τῷ μετάλλῳ τούτῳ εὐρέθη ὑπὸ ποιμένος εὐμέγεθες ἄρτιον ἀγγεῖον φέρον διακοσμήσεις, ὅπερ ἐπωλήθη ἐν Ἀθήναις).

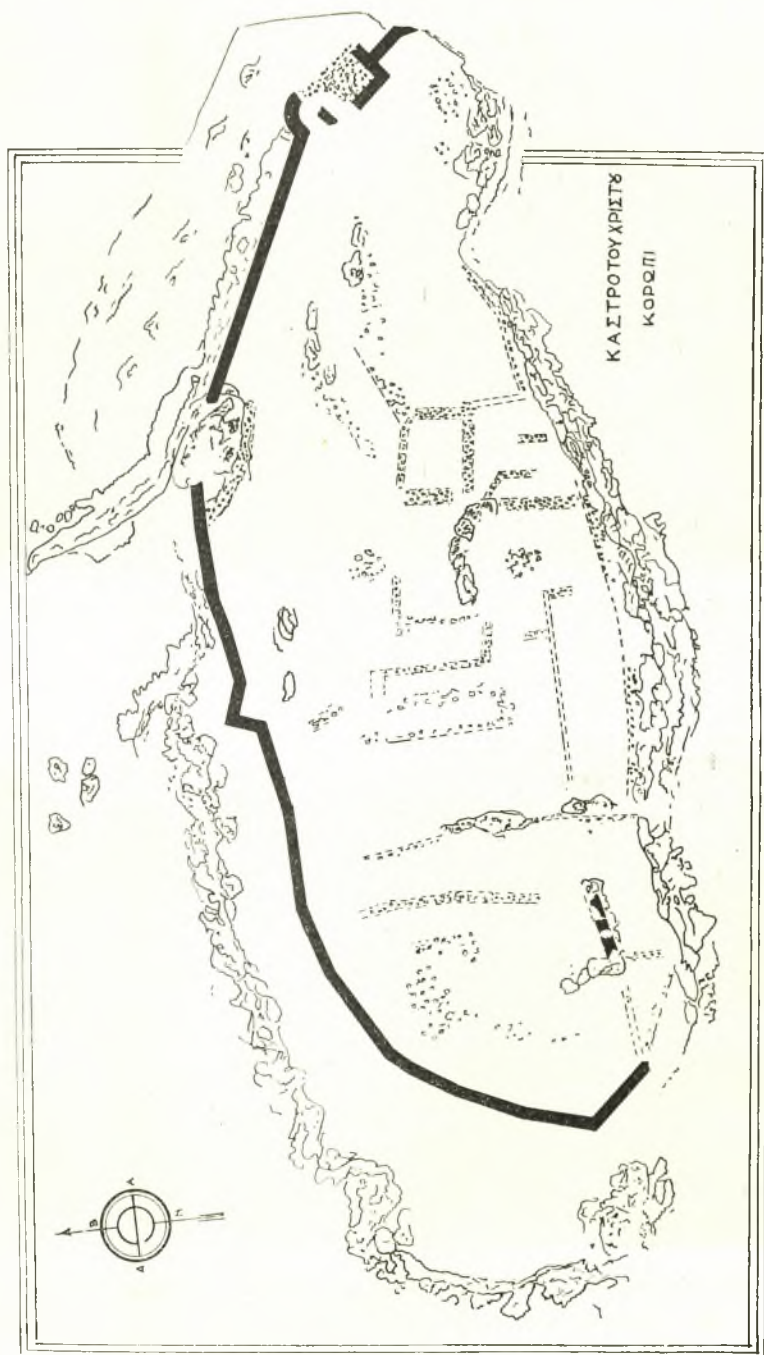
Γ'. Ὅτι εἰς τοὺς πρόποδας τοῦ βουνοῦ τοῦ Προφήτου 'Ηλίου καὶ δὴ τοὺς νοτιοανατολικούς κατόκησαν καὶ ἄλλοι προϊστορικοὶ λαοὶ καὶ δὴ καὶ μυκηναῖοι μαρτυρεῖ τὸ εἰς ἀπόστασιν χιλιόμετρον νοτιοανατολικῶς τοῦ μετάλλου ὕψωμα, ἀπέχον πέντε χιλιόμετρα δυτικῶς τῆς πόλεως Κορωπὶ καὶ

γνωστὸν ὡς «Κάστρο», ἔνεκα τῆς κατὰ τοὺς χρόνους τῆς Φραγκοκρατίας ἀνεγέρσεως ἐκεῖ ὄχυροῦ, ἢ «Κάστρο τοῦ Χριστοῦ» ἔκ τε τοῦ ὄχυροῦ καὶ τῆς παρὰ τὴν εἴσοδον αὐτοῦ εὐρισκομένης ἐκκλησίας τῆς τοῦ Χριστοῦ Γεννήσεως (*εἰκ. 19*). Τὴν κάτοψιν τούτου ἐσχεδίασεν ὁ μηχαν. Π. Χ. Κοιζιάς, ὃν εὐχαριστῶ ἐνταῦθα θερμῶς. Τό τε ὕψωμα καὶ τὰ περίξ ἔχουσι καταπληκτικὴν ὁμοιότητα πρὸς τὸ ὕψωμα τῶν Μυκηναίων. Κατὰ τὴν διάρκειαν τῆς ἐχθρικῆς κατοχῆς διεδόθη εὐρέως ἐν Κορωπί, ὅτι κατὰ τοὺς βορειοδυτικὸς πρόποδας τοῦ ὑψώματος καὶ περὶ τὰ διακόσια μέτρα νοτιῶς τοῦ φρέατος «Κουβαρά» ἀνεσκάφησαν λαθραίως πέντε τάφοι σπηλαιώδεις, οὓς ἡ διάδοσις ἐχαρακτήριζεν ὡς μυκηναϊκοὺς. Τὴν θέσιν ταύτην σημειῶ ἐν τῷ χάρτη (πίν. Α) διὰ τῶν στοιχείων ΜΤ. Ἄφ' ἑτέρου ἀνεγράφη ἡδὴ ἐν σ. 53 τῶν ΠΑΕ τοῦ παρελθόντος ἔτους, ὅτι κάτωθεν μερῶν τινῶν τοῦ μεσαιωνικοῦ κάστρου καὶ ἰδίᾳ τῶν δεξιὰ τῆς εἰς τὸν ἀνατολικὸν ἄκρον κειμένης μόνης εἰσόδου αὐτοῦ τμημάτων παρετηρήθη διατηρηθὲν τμημα ἀρχαιοτάτου περιβόλου (*εἰκ. 20*) ὁμοίου πρὸς τὸν περιβόλον τῆς κοιλάδος τοῦ Προφήτου Ἡλία, ὃπερ ὁ Steffen ἐχαρακτήρισε μετ' ἐκείνου πεπλανημένως ὡς μεσαιωνικόν.

Ἐκ τούτων ὀρμώμενος ἐπεχείρησα εἰς τὴν κορυφὴν τοῦ ὑψώματος δοκιμαστικὴν ἔρευναν ἐλπίζων, ὅτι ἡ ἐπ' αὐτοῦ ἰδρυθεῖσα μεσαιωνικὴ ἀκρόπολις δὲν θὰ εἶχε καταστρέψει τὰ ὑποκείμενα ἀρχαιότερα κτίσματα.

Ἡ κορυφὴ τοῦ Κάστρου ἔχει ἔκτασιν στρέμματος περίπου. Ἐπὶ ταύτης ἐνήργησα τέσσαρας τομὰς ἀπὸ βορρᾶ πρὸς νότον καὶ ἀπὸ ἄκρον εἰς ἄκρον μήκους τριάκοντα μέτρων καὶ πλάτους ὑπὲρ τὸ μέτρον. Αἱ πρῶται ὁμῶς σκαφαὶ ἐμείωσαν τὰς ἐλπίδας, διότι ἐκτὸς τῶν μεταβολῶν τῶν ἐπελθουσῶν ἐκ τῆς ἰδρύσεως τοῦ μεσαιωνικοῦ κάστρου εἶχον ἐπακολουθήσει ὑπὸ τῶν αὐθαιρέτως πρὸ τινῶν δεκαετηρίδων καταλαβόντων τὸ ὕψωμα κατοίκων τοῦ Κορωπί εὐρύταται γεωργικαὶ ἐργασίαι πρὸς μεταβολὴν τοῦ πλήρους ἔρειπιῶν χώρου εἰς ἀρόσιμον γῆν. Διὰ τῶν ἐργασιῶν τούτων ἐξήχθησαν οἱ λίθοι καὶ ἀνετράπησαν τὰ χόματα καθ' ὅλον σχεδὸν τὸ βάθος. Καὶ ἐξ αὐτῆς τῆς μεσαιωνικῆς ἀκροπόλεως ἐλάχιστα ἔχνη διετηρήθησαν (*εἰκ. 21*).

Ἐπειδὴ ὅμως εἰς χώρον κατωκημένον καθ' οἷονδῆποτε τρόπον καὶ εἰς οἰανδῆποτε ἐποχὴν ἔστω καὶ εἰς τὴν ἀπωτάτην προϊστορικὴν ἢ ἐπελθοῦσα ἐκ διαφόρων αἰτίων καταστροφὴ ὅσονδῆποτε πλήρης, σκληρὰ καὶ ἐκτεταμένη καὶ ἂν εἶναι, δύναται μὲν νὰ καταστρέψῃ τὴν ζωὴν καὶ τὰς κατοικίας ἐκ θεμελιῶν, δὲν δύναται ὅμως νὰ ἐξαφανίσῃ τέλεον τὰ ἔχνη τῶν ὀργάνων, σκευῶν καὶ λοιπῶν μικρῶν ἀντικειμένων, τὰ ὅποια ἐχρησιμοποίησαν οἱ τότε ζῶντες, ἐξηκολούθησα τὴν ἐργασίαν μέχρι τοῦ στερεοῦ. Κατ' αὐτὴν ὀψιανὸς εὐρεθεὶς ἐπὶ τῆς ἐπιφανείας τῆς γῆς καὶ ἔξω τῶν σκαφῶν ἐπεδείχθη εἰς τοὺς ἐργάτας, μὴ εἰδικοὺς ἄλλως τε, ἵνα καταστῶσι προσεκτικοί. Μετ' ὀλίγον εὐρέθη ἐντὸς τῶν τομῶν ἕτερος καὶ ἄλλος καὶ πάλιν ἄλλος καὶ ἐδῶ καὶ ἐκεῖ καὶ περαιτέρω. Κατὰ τὴν τριήμερον ἐργασίαν ὁ ἀριθμὸς τῶν ὀψιανῶν ὑπερέβη τοὺς



Εἰκ. 19. Κάτοψις τοῦ πρὸς Δ τοῦ Κορωπι κάστρου τοῦ Χριστοῦ.



Εἰκ. 20. Τὸ διασωθὲν τμῆμα τοῦ προϊστορικοῦ περιβόλου τοῦ κάστρου τοῦ Χριστοῦ.



Εἰκ. 21. Τὸ δυτικῶς τοῦ Κορωπὶ κάστρου τοῦ Χριστοῦ, ὡς ἔχει σήμερον.

ἑκατὸν ἐπὶ τῆς κορυφῆς. Ἔτεροι δώδεκα εὐρέθησαν ἐπὶ τῆς ἐπιφανείας τῶν πέριξ κλιτύων. Οἱ ὄψιανοὶ εἶχον δύο μορφάς· οἱ μὲν τούτων ἦσαν λεπίδες ἔχουσαι τὴν κάτω ἐπιφάνειαν ἐπίπεδον, τὴν ἄνω τριγωνικὴν ἢ ὀρθογωνίαν ἢ τραπεζοειδῆ (*εἰκ. 22*)· τῆς μεγίστης μῆκος 0.035 μ., πλάτος τῆς ἐπιπέδου ἐπιφανείας 0.015 καὶ ὕψος 0.004—0.005 μ. Ἄλλοι πάλιν ἀπειτέλουν αἰχμᾶς βελῶν τριγωνικὰς ἢ ὀξυκορύφους φερούσας κατὰ τὸ ἀντίθετον ἄκρον πτέρναν



Εἰκ. 22. Λεπίδες ἐξ ὄψιανου ἐκ τοῦ κάστρου τοῦ Χριστοῦ παρὰ τὸ Κορωπί.

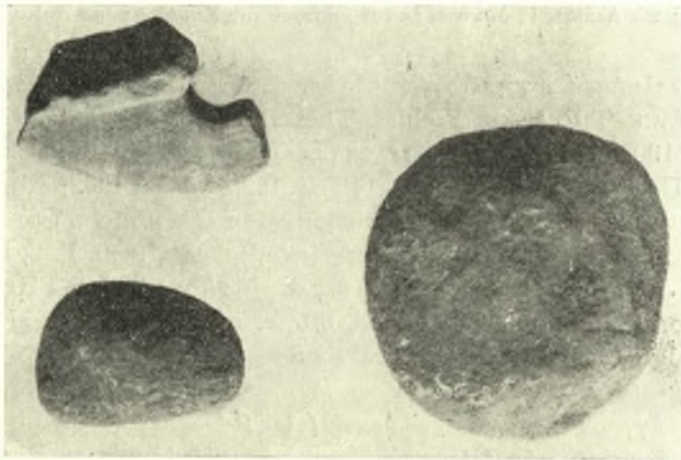
ἐν τισὶ πεπλατυσμένῃ, ἢ τετραγωνικὰς ἐχούσας ἀνωμάλους πλευρὰς (*εἰκ. 23*) (πρβ. WACE-THOMPSON *Prehist. Thessaly* σελ. 51, 129 εἰκ. 27g, 78r,p καὶ σελ. 190 εἰκ. 173 — Γ. Ε. ΜΥΛΩΝΑΣ, *ἀντ.* σελ. 23 καὶ 143 εἰκ. 24). Τοῦ αὐτοῦ «Προϊστορικὴ Ἑλευσίς, σελ. 148 εἰκ. 122, Ἀθῆναι 1932). Εἰς οὐδεμίαν τῶν αἰχμῶν παρατηρήθη οὐρά. Ἐπίσης εὐρέθη λιθίνη ἀξίνη ὕψους 0.06 μ., πλάτους κατὰ τὴν κόψιν 0.04 μ., ἑλαφρῶς βεβλαμμένη (πρβ. Γ. Ε. ΜΥΛΩΝΑΣ *Νεολιθικὴ ἐποχὴ ἐν Ἑλλάδι* σελ. 41, εἰκ. 47, Ἀθῆναι 1932. W. HEURTLEY *Prehistoric Macedonia* σελ. 64, εἰκ. 6 b, e, πίν. IV καὶ σελ. 77, εἰκ. 33. Cambridge 1939) καὶ λιθίνου ροπαλοῦ ἀνευ τρήματος τὸ ἥμισυ, διαμέτρου 0.08 μ. φέροντος πληγὰς ἐκ τῶν κρούσεων καὶ ἥμισυ λαβῆς χειροποιήτου πιθανῶς ἀγγείου ἐκ πηλοῦ ἐρυθρωποῦ (*εἰκ. 24*).

Τέλος μεταξὺ τῶν ἄλλων εὐρέθη καὶ χαυλιόδους κάπρου ἑλλιπῆς κατὰ τὴν βάσιν (*εἰκ. 25*).

Ὅστρακα μυκηναϊκῆς ἐποχῆς δὲν ἦλθον εἰς φῶς ἢ ἀκριβέστερον παρατηρήθησαν μὲν τινα ἔχοντα πηλὸν καὶ γάνωσιν παραπλησίαν πρὸς τὴν τῶν



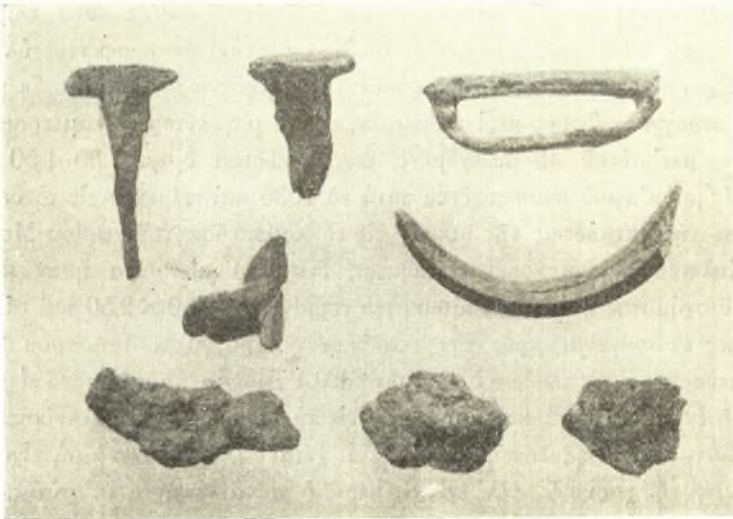
Εἰκ. 23. Αἰχμαὶ βελῶν ἐξ ὄψιανου ἐκ τοῦ κάστρου τοῦ Χριστοῦ παρὰ τὸ Κορωπί.



Εἰκ. 24. Λιθίνη ἀξίνη, ῥόπαλον καὶ λαβὴ ἀγγείου ἐκ τοῦ κάστρου τοῦ Χριστοῦ παρὰ τὸ Κορωπί.

μυκηναϊκῶν ἀγγείων, ἀλλὰ στερούμενα ἰδιαιτέρου χαρακτηριστικοῦ τινος γνωρίσματος ἀπεκλείσθησαν. Ὀλίγα καὶ ταῦτα μικρὰ τὸ μέγεθος ἦσαν ἐρυθρόγραφα ἢ μελαμβραφῆ ἢ ἀμαυροῦ ἀνωμάλως διατεθειμένου ἐπιχρίσματος, δὲν ἔφερον ὅμως ἴδιόν τι γνώρισμα.

Μεγαλύτερος ἦτο ὁ ἀριθμὸς τῶν ὄστράκων ἐξ ἀγγείων τῆς θωμαϊκῆς ἐποχῆς, ὡς δὲ εἶναι εὐνόητον, δὲν ἔλειψαν τὰ ὄστρακα ἐξ ἀγγείων μεσαιωνικῶν χρόνων. Ἐκ τοῦ μέσου τῆς μεσαιῶς τομῆς προέρχεται χαλκοῦν μεσαιωνικὸν νόμισμα 12ου ἢ 13ου αἰῶνος (Βρακτεάτης) ἐφθαρμένον μὲ παράστασιν κεφαλῆς κατ' ἐνώπιον ἀμφοτέρωθεν καὶ πόρπη ἐκ λεπτῶν καὶ στρογγύλων ἀργυρῶν ἐλασμάτων μήκ. 0.05 μ., ἣτις νομίζω, ὅτι ἀνάγεται εἰς τοὺς μυκη-



Εἰκ. 25. Μετάλλια καὶ ὄστῆνα ἀντικείμενα ἐκ τοῦ κάστρου τοῦ Χριστοῦ παρὰ τὸ Κορωπί.

ναϊκούς χρόνους (εἰκ. 23) (πρβ. CHR. BLINKENBERG *Fibules grecques et orientales*, Kōbenhavn 1926, σελ. 45 κέ. 1 - 8 *Fibules en archet*). Ἐν τῇ αὐτῇ εἰκόνι περιελήφθησαν καὶ τέσσαρα τεμάχια σκωριῶν, ἐξ ὧν μία περιέχει ἄργυρον ἀνάμεικτον μετὰ χαλκοῦ ἕνεκα τῆς κακῆς ἢ ἀτελοῦς ἐκκαμινεύσεως.

Τὰ ἐπὶ τοῦ κάστρου τοῦ Χριστοῦ ἀποκαλυφθέντα εὐρήματα πιθανὸν νὰ μὴ προκαλῶσιν ἐντύπωσιν, εἶναι ὅμως σημαντικώτατα, διότι τὸ πρῶτον παρουσιάζονται εἰς τὴν περιοχὴν ταύτην τοῦ ἀνατολικοῦ τμήματος τῆς Ἀττικῆς ἀντικείμενα ἀναγόμενα εἰς τοὺς προϊστορικοὺς νεολιθικοὺς χρόνους καὶ

τοῦτο εἶναι σπουδαῖον, ἔτι δὲ ἀποδεικνύουσιν, ὅτι οἱ ἄνθρωποι τῆς ἀπωτάτης ἐκείνης ἐποχῆς εἶχον χρησιμοποιοῦσαι τὸ ὕψωμα ἢ τὰ περὶ αὐτὸ πρὸς ἐγκατάστασιν τῶν μικρῶν συνοικισμῶν των ἢ διὰ τὴν ἑαυτῶν ἄμυναν ἐναντίον ἐτέρων ἐπιτιθεμένων. Ἄν δὲ δὲν εὐρέθησαν οἰκήματα, δὲν εἶναι παράδοξον, διότι, ὡς γνωστόν, τὰ οἰκήματα τῶν χρόνων ἐκείνων ἢ ἦσαν ἀτελέστατα καὶ εὐτελέστατα, ἀνεγειρόμενα μόνον κατὰ τὰ κάτω ἐκ λίθου ἢ καὶ πηλοῦ μόνον ἢ ἦσαν καλύβαι στρογγύλαι ἢ τετράγωνοι (πρβ. Π. ΚΑΒΒΑΔΙΑΣ Προϊστορικὴ ἀρχαιολογία σ. 64, 120—Χρ. ΤΣΟΥΝΤΑΣ Αἱ προϊστορικαὶ ἀκροπόλεις Διμηνίου καὶ Σέσκλου—Γ. ΜΓΛΩΝΑΣ Ἡ νεολιθικὴ ἐποχὴ ἐν Ἑλλάδι). Εἰς τοὺς δὲ γνωστοὺς μέχρι τοῦδε συνοικισμοὺς προσθέτω ἐνταῦθα καὶ τὸν συνοικισμὸν τῆς τούμπας Οὔρδα, ἐκ τοῦ ἰδιοκτῆτου αὐτῆς οὕτω κληθείσης καὶ κειμένης μίαν ὥραν δυτικῶς τοῦ Σωχοῦ, τὸν ἀνασκαφέντα ὑπ' ἐμοῦ, ἐνθα εὐρέθησαν εἰς τὸ τρίτον στρῶμα τῆς ἐπιχώσεως οἰκήματα ἐκ μικρῶν λίθων στρογγύλα ὕψους περὶ τὸ μέτρον, ὧν τὸ μεγαλύτερον διαμέτρου τριῶν μέτρων, μετ' αὐτοῦ δὲ συνεχόμενα ἕτερα δώδεκα διαμ. 1.30-1.50 μ. καὶ τὸν ἐπίσης ὑπ' ἐμοῦ ἀνασκαφέντα κατὰ τὸ 1935 καὶ κείμενον εἰς τὸ δεύτερον στρῶμα τῆς ἐπιχώσεως τῆς μικρᾶς εἰς τὸ κράσπεδον τοῦ χωρίου Μεσημέρι τῆς Χαλκιδικῆς εὐρισκομένης τούμπας, ἐνθα τὰ οἰκήματα ἦσαν καλύβαι μεικτοῦ σχήματος ἤτοι μία τούτων ἦτο τετράγωνος 2.50 × 2.50 καὶ αἱ ἄλλαι τέσσαρες συνεχόμεναι πρὸς τὴν τετράγωνον στρογγύλαι διαμέτρου 1.30 μ. κατεσκευασμέναι ἐκ κλάδων δρυός, ὧν πολλὰ τεμάχια ἡμισεσηπτότα εἶχον διατηρηθῆ ἐν τῇ ἐπιχώσει καὶ ἀπόκεινται εἰς τὸ Μουσεῖον Θεσσαλονίκης. Ἄλλ' εἴτε λίθιναι εἴτε ἐκ ξύλου ἦσαν αἱ οἰκίαι ἐνταῦθα, δυνατὸν νὰ μὴ εἶχον ἀνεγερθῆ ἐπὶ τῆς κορυφῆς, ἀλλ' ἐν τοῖς πέριξ ἢ καὶ ἂν ἔκειντο ἐπ' αὐτῆς, καταστραφεῖσαι ἐκ τῆς παρόδου τοῦ χρόνου, ἀφήκαν ἵχνη ἀνατραπέντα κατόπιν ἢ ἐξαφανισθέντα. Ἡ σχέσις τῶν τριῶν τούτων σημείων, ἤτοι τοῦ κάστρου, τοῦ σπηλαίου καὶ τοῦ Προφήτου Ἡλίας εἶναι ἀδιαπόδεικτος ἐκ τῆς μικρᾶς ἀπ' ἀλλήλων ἀποστάσεως (βλ. χάρτην εἰκ. 12).

Οὕτως ἐν τῇ περιοχῇ τῇ ἀπὸ τοῦ κάστρου τοῦ Χριστοῦ μέχρι τοῦ Προφήτου Ἡλίας, ἥτις εἶναι ἐκ τῶν ὀχυρωτέρων τῆς Ἀττικῆς, ἡ ζωὴ καὶ τὰ ἔργα αὐτῆς ἀπὸ τῶν νεολιθικῶν χρόνων, ἔστω καὶ ἂν διεκόπη ἐπὶ μικρότερον ἢ μακρότερον χρόνον, διετηρήθη συνεχῆς μέχρι σήμερον.

ΝΙΚΟΛΑΟΣ Χ. ΚΟΤΖΙΑΣ