

2. ΑΝΑΣΚΑΦΑΙ ΝΟΤΙΩΣ ΤΗΣ ΑΚΡΟΠΟΛΕΩΣ

Αἱ ὑπὸ τῆς Ἀρχαιολογικῆς Ἑταιρείας δι' ἐμοῦ ἐνεργηθεῖσαι πρὸς νότον τῆς Ἀκροπόλεως ἀνασκαφαί¹ ἐγένοντο εἰς τὰ ἐξῆς σημεία: 1) ἐν τῇ ὁδῷ Μισαραλιώτου τῆς συνοικίας Γαργαρέτιας καὶ 2) κατὰ τὴν δεξιὰν ὄχθην τοῦ Ἰλισοῦ ἀπέναντι τοῦ λόφου τῆς Σικελίας.

Αἱ ἐν τῇ ὁδῷ Μισαραλιώτου ἔρευμαι ἐνηργήθησαν εἰς δύο σημεία² α) εἰς τὸ μεταξὺ τῶν ὁδῶν Βεΐκου ἀφ' ἑνὸς καὶ Τσάμη Καρατάσου καὶ Μητσαίων ἀφ' ἑτέρου τμήμα αὐτῆς, εἰς ὀλίγων μέτρων ἀπόστασιν ἀπὸ τῆς ἐκκλησίας τοῦ Ἁγίου Ἰωάννου καὶ β) εἰς τὸ μέσον περιπτου τοῦ μεταξὺ τῶν ὁδῶν Τσάμη Καρατάσου καὶ Μητσαίων ἀφ' ἑνὸς καὶ Παρθενῶνος ἀφ' ἑτέρου τμήματος τῆς ὁδοῦ, παρὰ τὴν συμβολὴν δὲ ταύτης μετὰ τῆς ὁδοῦ Ζήτρου, ὅπου σώζεται καὶ σήμερον κατὰ χώραν ἀρράβδωτος μονόλιθος ἐξ Ὑμηττίου μαρμάρου κίων, κοινῶς ἀποκαλούμενος «κολωνάκι».

Α) Τὰ τείχη.

Αἱ εἰς τὸ πρῶτον σημεῖον ἔρευμαι ἐγένοντο κατόπιν τυχαίας ὑπὸ ἐργατῶν τοῦ Δήμου ἀποκαλύψεως ἀρχαίων τειχῶν, ἡ ὁποία προεκάλεσε τὴν ἐπέμβασίν μου καὶ τὴν δοκιμαστικὴν ἐκεῖ ἐργασίαν μου.

Τὰ ἀναφανέντα τμήματα ἀρχαίων τειχῶν εἶναι τρία, καταλαμβάνουν δὲ ὅλον τὸ πλάτος τῆς ὁδοῦ Μισαραλιώτου (*πλιν. Α, εἰκ. 1*). Τὸ πρῶτον, τὸ ὁποῖον ἀπεκάλεσα Α, εὐρέθη ἀκριβῶς εἰς τὸ σημεῖον συναντήσεως τῶν ὁδῶν Μισαραλιώτου καὶ Βεΐκου ἀπέναντι τῆς οἰκίας Ἀλεξανδράκη (ὁδὸς Βεΐκου 16), προφανῶς δὲ εἶναι συνέχεια τοῦ εἰς τὰ θεμέλια τῆς ἐν λόγῳ οἰκίας πρὸ ἐτῶν ἀποκαλυφθέντος τμήματος τείχους, ἀπὸ τὸ ὁποῖον ἐξήχθησαν διάφορα γλυπτὰ² καὶ οἱ εἰς τὸν περίβολον τῆς αὐτῆς οἰκίας ἐκτισμένοι πλίνθοι κρο-

¹ Πρὸς τὸ Σὸν Συμβούλιον τῆς Ἀρχαιολογικῆς Ἑταιρείας καὶ ἰδίᾳ πρὸς τοὺς καθηγητάς μου κκ. Γεώργιον Π. Οἰκονόμον, Σωκρ. Β. Κουγέα καὶ τὸν Διευθυντὴν Ἀρχαιοτήτων καθηγητὴν κ. Ἀ. Ὁρλάνδον ἐκφράζω καὶ ἐνταῦθα τὰς θερμὰς μου εὐχαριστίας, διότι μὲ ἐβοήθησαν εἰς τὴν ἐκτέλεσιν τῶν μικρῶν τούτων ἐρευνῶν.

² Ὁ φίλος ἀρχαιολόγος κ. Ἰ. Τραυλὸς μὲ τὴν πλήρη ἐνδιαφέροντος παρακολούθησιν τῶν ἀνασκαφῶν μου, τὴν συζήτησιν τῶν προβλημάτων των καὶ τὴν ἐκτέλεσιν τῶν σχεδίων μεγάλως μὲ ἐβοήθησαν εἰς τὴν ὅλην μου ἐργασίαν. Ἡ πρὸς αὐτὸν ἔκφρασις τῶν θερμῶν εὐχαριστιῶν μου καὶ ἐνταῦθα εἶναι μικρὸν δείγμα τῆς εὐγνωμοσύνης, τὴν ὁποίαν τοῦ ὀφείλω.

³ Ἐκ τοῦ ἐν λόγῳ τμήματος προέρχεται ὁ ὑπὸ Χρ. Καρούζου (Ἀρχαϊστικά, ΑΔ. 10, 1926, σ. 98 κέ.) δημοσιευθεὶς μαρμάρινος ἀρχαῖστικὸς κρατῆρ, ὁ ὁποῖος φέρει ἐν ἀναγλύφῳ παραστάσει χορὸν Χαρίτων καὶ ὑπὸ τὰ χεῖλη κληματίδα. Ὁ κρατῆρ οὗτος, ὅπως εἶναι φανερόν, ἐχρησιμοποίηθη ὡς «προστομαῖον» φρέατος — μήπως τοῦ κατὰ

καλοπαγοῦς λίθου. Τοῦ αὐτοῦ τείχους τμήματα εἶναι τὸ σωζόμενον ἀκόμη εἰς ἀρκετὸν ἀπὸ τοῦ ἐδάφους ὕψος ἐν τῇ αὐτῇ τῆς οἰκίας Πέτσα (ὁδὸς Βεΐκου 28) (*εἰκ. 2*), τὸ εὑρεθὲν εἰς τὰ θεμέλια τῆς οἰκίας Βαμβακάρη (Γσάμη Καρατάσου 7), ὡς καὶ τὸ πρὸ πολλῶν ἐτῶν εἰς τὰ θεμέλια τῆς οἰκίας Καρασταμάτη (ὁδὸς Βεΐκου 32) ἀνασκαφέν.

Οὔτω ἀπὸ τῆς οἰκίας Καρασταμάτη, κειμένης εἰς ὀλίγων μέτρων ἀπόστασιν ἀπὸ τῆς γωνίας τῶν ὁδῶν Παρθενῶνος-Βεΐκου, μέχρι καὶ τῆς οἰκίας Ἀλεξανδράκη, ἐπὶ τῆς γωνίας τῶν ὁδῶν Βεΐκου - Μισαραλιώτου κειμένης, ἔχομεν ἀσφαλῆ τὴν γραμμὴν τοῦ τείχους, ταύτης δὲ συνέχειαν ἀποτελεῖ τὸ ἦδη ὑφ' ἡμῶν ἀνασκαφέν παρὰ τὴν οἰκίαν Ἀλεξανδράκη καὶ εἰς ἀπόστασιν 7.50 μ. ἀπ' αὐτῆς.

Τὸ τμήμα τοῦτο, εὑρεθὲν εἰς βάθος 0.50 μ. ἀπὸ τοῦ καταστρώματος τῆς ὁδοῦ Βεΐκου, ἀπεκαλύφθη εἰς μῆκος 4.25 μ., σῶζει τέσσαρας δόμους καὶ ἔχει συνολικὸν μῆκος 1.95 μ. καὶ πλάτος 8.50 μ. (*εἰκ. 3 καὶ 4*). Εἰς τὴν κατασκευὴν του ἐχρησιμοποιήθη ποικίλον ὑλικόν, ἦτοι πωρόλιθοι, κροκαλοπαγεῖς, μάρμαρα, προερχόμενα ἐκ παλαιότερων κτισμάτων, καθὼς καὶ ὀπτόπλινθοι. Διὰ τοῦ ὑλικοῦ τούτου εἶναι ἐκτισμένοι κυρίως αἱ δύο ὄψεις αὐτοῦ, ἐνῶ τὰ μεταξὺ τῶν ὄψεων διαστήματα εἶναι πεπληρωμένα διὰ μικροτέρων, ὡς ἐπὶ τὸ πολὺ ἀργῶν, λίθων δι' ὀλίγης ἀσβέστου συνδεομένων.

Ὁ κατώτατος τῶν σωζομένων δόμων ἐδράζεται ἀπ' εὐθείας ἐπὶ ἀμμόδους ἐπιχώσεως ἄνευ ἄλλης τινὸς ὑποθεμελιώσεως, ἣ δὲ παρὰ τὴν ἐσω-

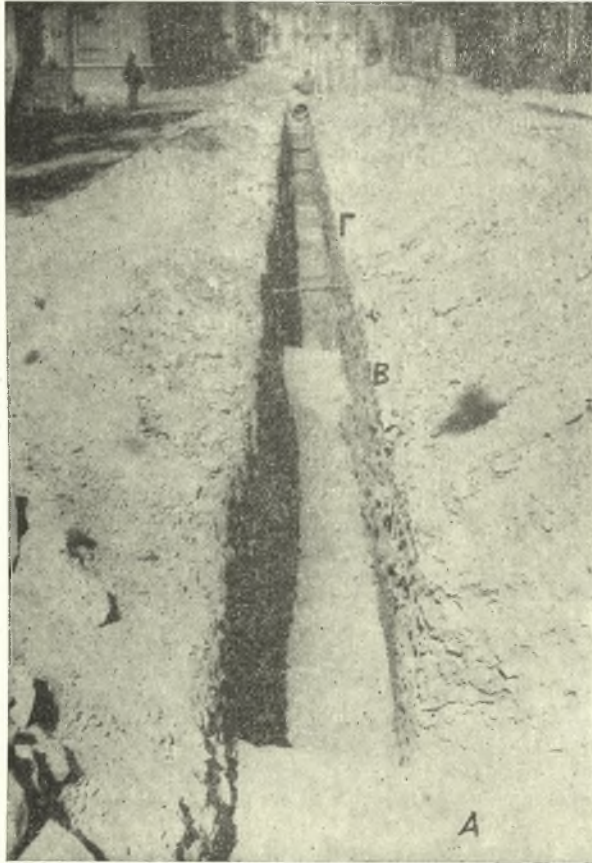
τὴν ἔξωτερικὴν ὄψιν τοῦ τείχους Γ ἀνευρεθέντος ; — κατόπιν δὲ προσεκτίσθη ὡς οἰκοδομικὸν ὑλικόν εἰς τὸ τεῖχος.

Ὑποθέτω ὅτι καὶ ὁ κρατῆρ, ὅπως καὶ διάφορα ἀρχιτεκτονικὰ τεμάχια, τὰ ὁποῖα εὐρίσκονται ἐντετειχισμένα εἰς τὸ τεῖχος Α, προέρχονται ἐκ τῶν κτισμάτων τοῦ Διονυσιακοῦ ἱεροῦ καὶ ἄλλων κτηρίων τῆς Ἀκροπόλεως. Σημειῶ παραδείγματος χάριν ἐνταῦθα, ὅτι οἱ ἀποκείμενοι σήμερον εἰς τὴν αὐτὴν τῆς οἰκίας Καρασταμάτη κίονες, οἱ ἄλλοτε ἐκτισμένοι ἐντὸς τοῦ εἰς τὰ θεμέλια τῆς ἐν λόγῳ οἰκίας ἀνευρεθέντος τείχους, προέρχονται ἐκ τῆς στοᾶς τοῦ Εὐμένους.

Δὲν ἀποκλείεται ἀκόμη τὰ ἀνωτέρω ἀρχιτεκτονικὰ τεμάχια τοῦ τείχους Α νὰ προέρχωνται ἐκ τοῦ ἱεροῦ «τοῦ Κόδρου καὶ τοῦ Νηλέως καὶ τῆς Βασίλης», τὴν ὑπαρξίν τοῦ ὁποίου γνωρίζομεν ἐξ ἐπιγραφῆς (IG I² 94, 30. DITT. Syll.³ 93. W. JUDEICH Topographie², σ. 141, 387, πίν. 3).

Ἐκ τοῦ τείχους Α θὰ προέρχεται τέλος καὶ ὁ ὑπὸ τοῦ Καθηγητοῦ Κ. Ρωμαίου, κατὰ προφορικὴν ἀνακοίνωσιν τοῦ ἰδίου, παρατηρηθεὶς πρὸ ἐτῶν παρὰ τὴν γωνίαν τῶν ὁδῶν Βεΐκου καὶ Δράκου ἐνεπίγραφος λίθος «Ὄρος Γυμνασίου. Τοῦτον δυστυχῶς δὲν κατώρθωσα ν' ἀνεύρω εἰς τὴν περιοχὴν. Πρόκειται περὶ ὄρου ἀνήκοντος εἰς τὸ ἔγγυς που τοποθετούμενον Κυνόσαργες (W. JUDEICH Topographie², σ. 422-424, πίν. 1) ἢ εἶναι ὁ εἰς τὴν εἴσοδον τοῦ Ὁρδείου τοῦ Ἡρώδου τοῦ Ἀττικοῦ (M. and E. LEVENSONH Inscriptions on the South Slope of the Acropolis, Hesperia, XVI, 1947, σ. 65, πίν. 12) ἀποκείμενος νῦν ὄρος ;

τερικὴν αὐτοῦ ὄψιν — τὴν κυρίως ἀνασκαφεῖσαν — ἐπίχωσις, ὡς δυνάμεθα νὰ κρίνωμεν ἐκ τῶν ὀλίγων δυστυχῶς συλλεγέντων ἀγγείων καὶ τεμαχίων ἐγγρωμῶν κονιαμάτων, εἶναι τετραγαμῆνη. Τὰ πλείστα ὁμῶς τῶν ἐξ



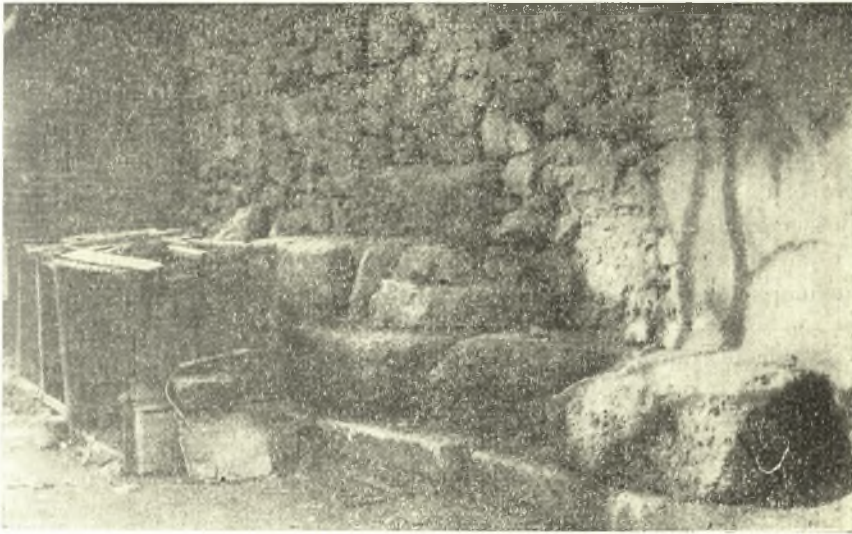
Εἰκ. 1. Ἡ κατὰ τὸν ἄξονα τῆς ὁδοῦ Μισαραλιώτου τάφρος μετὰ τὰ ἀποκαλυφθέντα τμήματα τῶν τοιχῶν.

αὐτῆς ἐξαχθέντων δοτράκων ἀνήκουν εἰς τὴν ἐποχὴν τοῦ Χριστοῦ καὶ τοὺς μετ' αὐτὴν χρόνους.

Τὸ ἀνασκαφέν τοῦτο τμήμα καθὼς καὶ τὸ χρησιμεῖον σήμερον ὡς βᾶσις τοῦ μεσοτοιχείου τῆς ἀλλῆς τῆς οἰκίας Πέτσα καὶ τῆς τοῦ κτηρίου τοῦ Γ' Γυμνασίου Θελέων (Γσάμη Καρατάσου 3) εἶναι ἐκτισμένα κατὰ τὸν αὐτὸν πρόχειρον τρόπον, δὲν ἀμφιβάλλω δέ, ὅτι τῆς αὐτῆς κατασκευῆς θὰ ἦσαν

καὶ τὰ ἀνασκαφένια ἐν ταῖς οἰκίαις Ἀλεξανδράκη, Βαμβακάρη καὶ Καρασταμάτη τμήματα, τὰ ὁποῖα, ὅπως καὶ τὰ ἀνωτέρω δύο, ἀνήκουν εἰς τὸ αὐτὸ τεῖχος.

Οἱ χρόνοι τῆς οἰκοδομήσεως τοῦ τμήματος τούτου τῶν νοτίων τειχῶν τῆς πόλεως, τὸ ὁποῖον ἀκριβέστερον ἤδη καθορίζεται ἐν τῷ σχεδίῳ τοῦ Τραυλοῦ (πίν. Α), εἶναι δυνατὸν μετὰ βεβαιότητος νὰ ὀρισθοῦν ἐκ τῶν δύο ἐπιτυμβίων ἐπιγραφῶν τῶν τελευταίων τοῦ δευτέρου μετὰ Χριστὸν αἰῶνος



Εἰκ. 2. Τὸ ἐν τῇ ἀλλῇ τῆς οἰκίας Πέτσα τμήμα τοῦ τείχους Α.

χρόνων, αἱ ὁποῖαι ἐξήχθησαν ἐκ τοῦ τμήματος τοῦ τείχους τοῦ ἀνευρεθέντος κατὰ τὴν θεμελίωσιν τῆς οἰκίας Καρασταμάτη καὶ ἐδημοσιεύθησαν ὑπὸ τοῦ Erich Pernice (Grabmäler aus Athen, Ath. Mitt., XVII, 1892, σ. 271-276), καθὼς καὶ ἐκ δύο ἄλλων νῦν τὸ πρῶτον δημοσιευμένων, τῶν αὐτῶν περιόπου χρόνων, αἱ ὁποῖαι εὐρέθησαν ἐντετειχισμένα εἰς τὸ τμήμα τοῦ τείχους τῆς οἰκίας Βαμβακάρη¹. Ἐκ τούτων συνάγεται ἄσφα-

¹ Αἱ ἐπιγραφαὶ τῆς οἰκίας Βαμβακάρη εἶναι αἱ ἑξῆς :

1) Τεμάχιον λευκοῦ Πεντελαιοῦ μαρμάρου ἐξ ἐπιτυμβίου ναῖδιοσχήμου μνημείου σωζόμενον ἐξ ἀκεραίου μόνον πρὸς τὴν δεξιὰν πλευράν του. Φέρει δύο σειρὰς γραμμάτων, ἐπὶ δὲ τῶν τριῶν, δίκην ἀκροκεράμου στέγης, ἐξοχῶν τῆς ἐπιστέφώς του δύο ἀκόμη γράμματα, ἀνὰ ἓν εἰς τὴν μεσαίαν καὶ δεξιὰν ἐξοχήν. Εἰς τὴν ἀριστερὰν φαίνεται ὅτι ὑπῆρχεν ἐπίσης γράμμα, τὸ ὁποῖον ὁμως ἀπετρίβη κατὰ τὴν χρησιμοποίησιν ἴσως τοῦ τεμαχίου ὡς οἰκοδομικοῦ ὕλικου εἰς τὸ Βαλεριάνειον τεῖχος. Τὰ ἐν

λῶς, ὅτι τὸ τεῖχος δὲν εἶναι παλαιότερον τῶν μέσων τοῦ 3^{ου} μ.Χ. αἰῶνος, ὁπότε μαρτυρεῖται ἢ ἐπὶ Βαλεριανοῦ ἐπισκευὴ τῶν ἀρχαίων τευχῶν τῆς πόλεως.

Εἰς ἀπόστασιν 7.30 μ. ἀπὸ τῆς ἐσωτερικῆς ὄψεως τοῦ περιγραφέντος τμήματος τοῦ τείχους Α, πρὸς τὰ ΒΔ δὲ τούτου καὶ ἐπὶ τῆς αὐτῆς ὁδοῦ, ἀνεφάνη εἰς βάθος 0.60 μ. ἄλλο τμήμα τείχους διαστάσεων: 1.40 μ. ὕψους, 0.50 μ. πλάτους καὶ 1.25 μ. μήκους — ὅσον δηλαδὴ ἀνεσκάφη — σῶζον δύο δόμους.

Τοῦτο, Β κληθέν, δὲν ἠρευνηθῆ δυστυχῶς, ἀλλ' ἀπλῶς διεπιστώθη, ὅτι εἶναι θεμελιωμένον εἰς τὴν αὐτήν, ὡς καὶ τὸ προηγούμενον, ἀμμόδη ἐπίκωσιν (πίν. Α, εἰκ. 1).

Τέλος ἔτι περαιτέρω πρὸς τὰ ΒΔ καὶ εἰς ἀπόστασιν 10 μέτρων ἀπὸ τοῦ Β, παραλλήλως δὲ πρὸς αὐτό, ἀνευρέθη εἰς βάθος 2 μ. ἀπὸ τῆς σημερινῆς ἐπιφανείας τοῦ ἐδάφους ἄλλο τμήμα τείχους (εἰκ. 5). Τούτου σῶζονται πέντε δόμοι ὕψους ἐν συνόλῳ 2.75 μ., εἶναι δὲ ἐκτισμένον, κατὰ τὰς δύο ὄψεις του, κυρίως διὰ πλίνθων ἕξ ἀσβεστολίθου Ἀκροπόλεως σχήματος ὑποτυπωδῶς πολυγωνικοῦ. Ἀλλὰ καὶ πλίνθοι πώρου λίθου σχήματος ὀρθογωνικοῦ ἐρησιμοποιήθησαν ἐπίσης εἰς τὴν κατασκευὴν τῶν ὄψεων τοῦ τείχους, τὸ ὁποῖον

λόγῳ γράμματα εἶναι Ζ καὶ Η, τὸ δὲ ἀποτριβέν πιθανῶς Κ. Οἱ δύο στίχοι τῶν γραμμάτων εἶναι:

ΚΛΑΥΔΙΑ ΖΩΣΙΜΗ
ΙΠΠΑΡΧΟΥ

Διαστάσεις τεμαχίου 0.34×0.18 μ. Ἐκ τῆς ἀναγλύφου παραστάσεως, ἡ ὁποία θὰ ὑπῆρχέ ποτε, οὐδὲν ἴχνος ἐσώθη.

2) Τεμάχιον στήλης λευκοῦ Πεντελησίου μαρμάρου ἀκεραίου ἄνω, ἀριστερὰ καὶ κάτω. Κάτωθεν τοῦ γείσου τῆς ἢ στήλης ἔφερον ἀνάγλυπτον διάκοσμον, τοῦ ὁποίου ἐσώθη στέφανος καὶ κάτωθεν αὐτοῦ ταινία. Ἐπὶ τοῦ γείσου σῶζεται ἡ ἐπιγραφή:

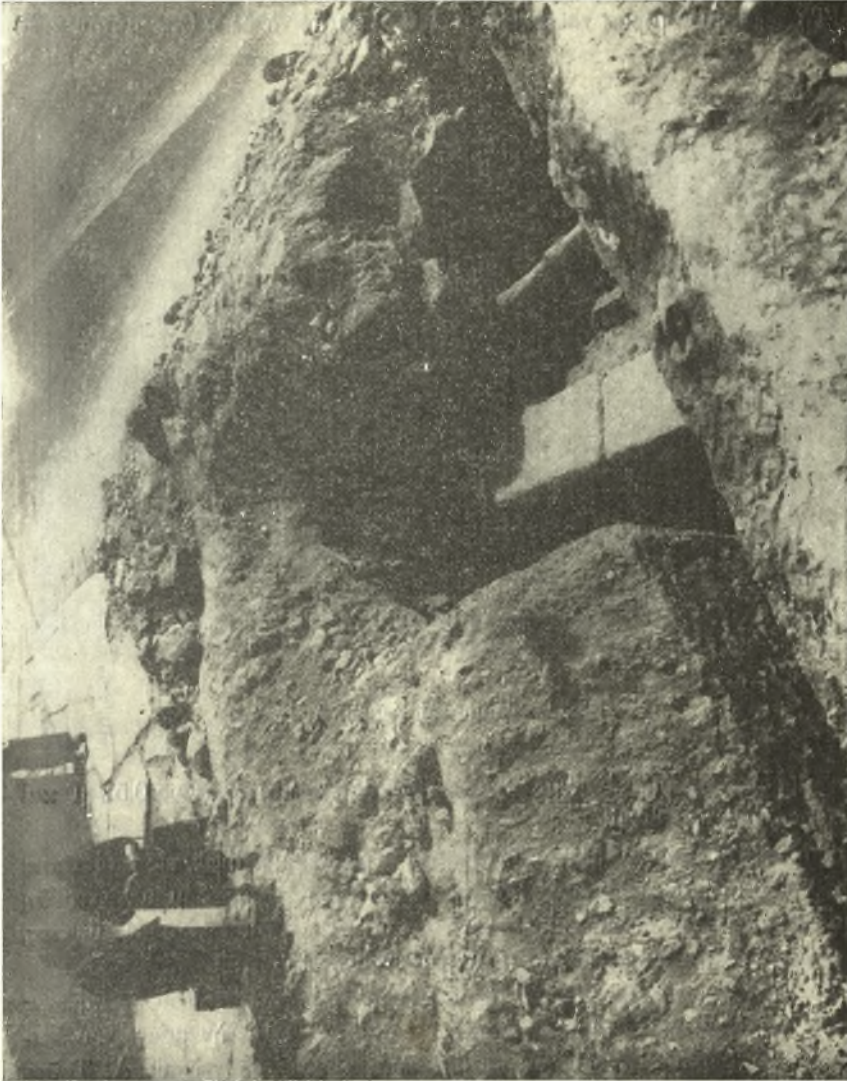
ΜΑΚΑΡΙΑ Α

Διαστάσεις: 0.29×0.36×0.25 μ. περίπου.

Ἐκτὸς ὅμως τῶν ἐπιγραφῶν εὐρέθη, ἐπίσης ἐντετεχισμένον, τεμάχιον λευκοῦ Πεντελησίου μαρμάρου ἀνήκον εἰς ἐπιτύμβιον ἀνάγλυφον καὶ σῶζον τμήμα ἱματίου καὶ χεῖρα ἀπὸ τοῦ καρποῦ κρατοῦσαν παρὰ τὸ σῶμα ἀγγεῖον. Διαστάσεις 0.30×0.17×0.15 μ. περίπου.

Τόσον αἱ ἐπιγραφαὶ τῆς οἰκίας Βαμβακάρη ὅσον καὶ αἱ τῆς οἰκίας Καρασταμάτη ὑποθέτω, ὅτι προέρχονται ἐκ τοῦ κατὰ τοὺς ΝΑ πρόποδας τοῦ λόφου τοῦ Φιλοπάππου νεκροταφείου τῶν Ἀδριανείων καὶ τῶν μετέπειτα χρόνων, τοῦ ὁποίου τάφους τινὰς ἀνέσκαψα καὶ ἐγὼ πρὸ ὀλίγων ἐτῶν. (Βλ. καὶ Κ. ΚΟΥΡΟΥΝΙΩΤΟΥ Ἐξ Ἀττικῆς, ΑΕ. 1911, σ. 251-252).

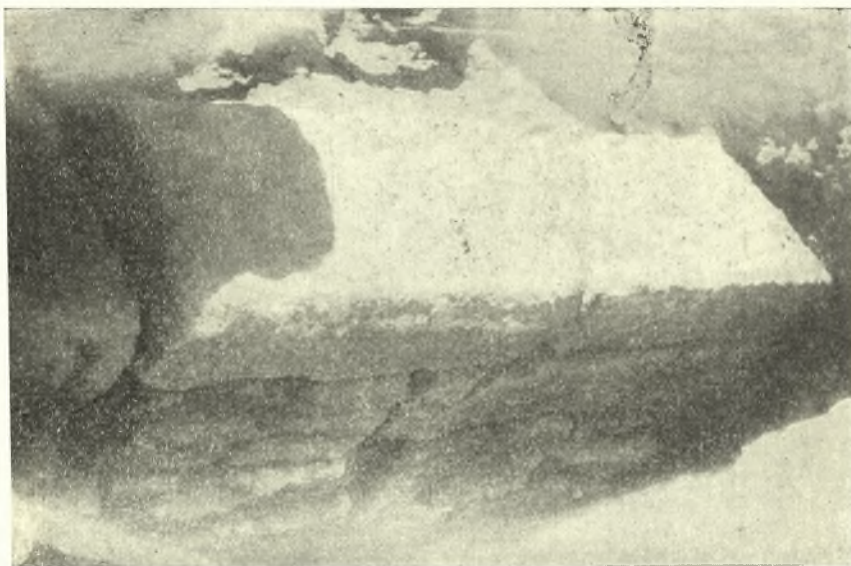
Δὲν ἀποκλείεται ὅμως νὰ προέρχονται καὶ ἐκ τῶν τάφων, οἱ ὁποῖοι θὰ ὑπῆρχον ἔξω τῶν πυλῶν Ἰωνίδων καὶ Διομειῶν καὶ παρὰ τὰς εἰς αὐτὰς ἀγοῦσας ὁδοὺς. Εἶναι δὲ γνωστὸν ὅτι αἱ ἐν λόγῳ πύλαι, ἐγγὺς ἀλλήλων κείμεναι, τοποθετοῦνται εἰς τὸν μεταξὺ τῆς ἀνασκαφῆς μου καὶ τοῦ Ἰλισοῦ χῶρον (βλ. καὶ W. JUDEICH Topographie², σ. 140-142, πίν. 3).



Εἰκ. 3. Τὸ κατὰ τὴν γωνίαν τῶν ὁδῶν Μισσαρλιώτου-Βεῖκου ἀνασκαφέν τμήμα τοῦ τεύχους Α.

δὲν εἶναι ὀλόλιθον. Διότι τὰ μεταξὺ τῶν ὄψεων διαστήματα πληροῦνται καὶ ἔδῳ διὰ μικροτέρων τεμαχίων λίθων μετὰ προσοχῆς κατὰ στρώσεις τεθειμένων.

Τὸ ἐρευνηθὲν μῆκος τοῦ τείχους εἶναι 4.50 μ., τὸ δὲ πάχος αὐτοῦ 2.70



Εἰκ. 4. Τμῆμα τοῦ τείχους Α.

μ. καὶ διακόπτεται ὑπὸ ἀνοίγματος ὄχτου διαστάσεων: πλάτους 0.52 μ. καὶ ὕψους σωζομένου 1.40 μ.

Τοῦ τείχους τούτου ἠρευνήθη κυρίως ἡ ἐσωτερικὴ ὄψις, εἰς ἀπόστασιν δὲ 0.50-0.60 μ. πρὸς βορρᾶν ἀπὸ τοῦ κατωτάτου αὐτῆς δόμου ἀνευρέθη τμῆμα κτιστοῦ ὑδραγωγείου καλυπτομένου διὰ πλακῶν καὶ πλήρους ὕδατος, ἐκ τοῦ ὁποίου ἐξήχθησαν ἀγγεῖα ῥωμαϊκῶν χρόνων.

Τὸ τμῆμα τοῦτο τοῦ τείχους ἔχει θεμελιωθῆ ἐπὶ τοῦ στερεοῦ βραχώδους ἐδάφους, φαίνεται δὲ ἐκ τῆς μικροῦ πάχους ἀθίκτου κατὰ τὴν βάσιν του ἐπιχώσεως, ὅτι ἀνήκει εἰς χρόνους πολὺ παλαιότερους τοῦ τείχους Α. Τοῦτο ἄλλωστε μαρτυρεῖ καὶ ὁ τρόπος τῆς κατασκευῆς του καὶ τὸ χρησιμοποιηθὲν ὕλικόν.

Παρουσιάζονται βεβαίως ἐνταῦθα μεταγενέστεραί τινες μετασκευαί, ὅπως π.χ. ἡ χρησιμοποίησις εἰς τὸ ἀνοίγμα τοῦ ὄχτου μεγάλου τεμαχίου μαρμάρου

φέροντος ἀναθύρωσιν προηγουμένης χρήσεως (βλ. εἰκ. 5), ὡς καὶ πλίνθων κροκαλοπαγοῦς λίθου εἰς τοὺς ἄνω σωθέντας δόμους, ἀλλ' ἡ μορφή τοῦ τείχους γενικῶς μὲ τὰς ἕξ ἀσβεστολίθου τῆς Ἀκροπόλεως πλίνθους καὶ ὁ τρόπος τῆς κατασκευῆς του ὑποδηλοῦν παλαιότερους τοῦ 4ου π.Χ. αἰ. χρόνους.

Τοῦ ἀνασκαφέντος τούτου Γ τείχους τὴν πρὸς δυσμᾶς, ἤτοι πρὸς τὸν λόφον τοῦ Φιλοπάππου, συνέχειαν, ἀνεῦρον [εἰς τὴν ὁδὸν] Ἐρεχθείου ἀρ.



Εἰκ. 5. Τὸ ἀνασκαφέν τμήμα τοῦ παλαιότερου τείχους Γ.

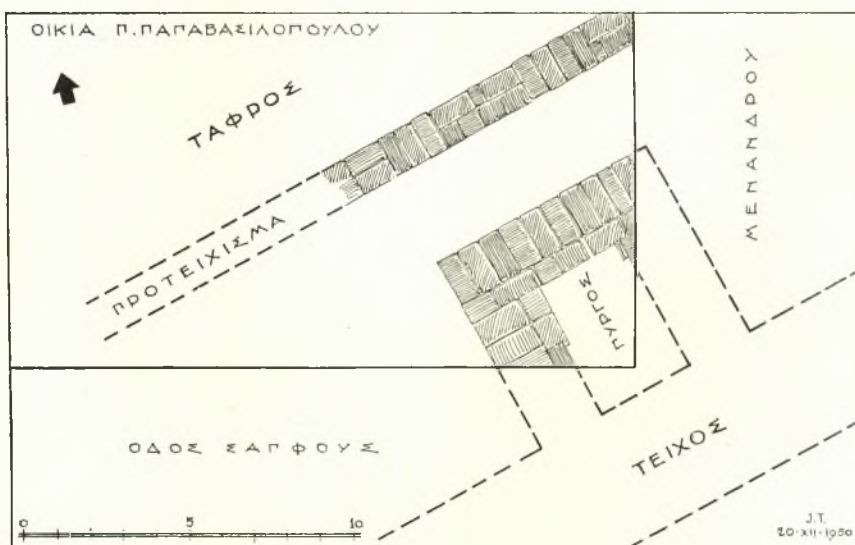
25-27, ὅτε κατὰ τινὰ πάλιν ἐσκαφὴν τῶν ἐργατῶν τοῦ Δήμου ἀνεφάνη τμήμα τείχους ὁμοίας κατασκευῆς.

Μὲ τὰ δύο λοιπὸν ταῦτα νεωστὶ ἀποκαλυφθέντα τμήματα, μὲ τὰ πρὸ ὀλίγων ἀκόμη ἐτῶν σωζόμενα λείψανα εἰς τι οἰκόπεδον μεταξὺ τῶν ὁδῶν Ἐρεχθείου καὶ Παρθενῶνος καὶ μὲ τὰ ὑπὸ τῶν Stuart, Fauvel καὶ von Strantz (βλ. W. JUDEICH *Topographie* ², σ. 126-127, εἰκ. 8 a, b, c) σημειούμενα ἔχνη τοῦ τείχους δυνάμεθα μετὰ βεβαιότητος πλέον νὰ ἀποκαταστήσωμεν τὴν γραμμὴν αὐτοῦ ἀπὸ τοῦ λόφου τοῦ Φιλοπάππου μέχρι τοῦ ἐν τῇ ὁδῷ Μισραλιώτου ἀνασκαφέντος τμήματός του¹. Ἡ γραμμὴ δὲ

¹ Ἡ ἀπὸ τοῦ λόφου τοῦ Φιλοπάππου μέχρι καὶ τοῦ λόφου τῶν Νυμφῶν γραμμὴ τοῦ διατειχίσματος ἀποκατεστάθη πλήρως ὑπὸ τῶν Καθηγητῶν H. Thompson καὶ R. Scranton διὰ τῶν ὑπ' αὐτῶν πρὸ ὀλίγων ἐτῶν γενομένων ἀνασκαφικῶν ἐρευνῶν (H. A. THOMPSON and R. L. SCRANTON *Stoas and City Walls on the Pnyx*, *Hesperia*, XII, 1943, σ. 269-283, σκέδια I. ΤΡΑΥΛΟΥ, πίν. 14, 15, 16 καὶ 17).

Ἐνταῦθα ὡς μικρὰν συμβολὴν εἰς τὴν μελέτην τοῦ διατειχίσματος προσθέτω τὴν πληροφορίαν τοῦ κ. Ἰ. Μηλιάδη, κατὰ τὴν ὁποίαν οὗτος ἀνέσκαψε πρὸ ἐτῶν

αὕτη διαφέρει ἔνταῦθα πολὺ ἐκείνης, τὴν ὁποίαν σημειώνει ὁ Judeich στηριζόμενος εἰς τὰς παρατηρήσεις τῶν παλαιότερων ἔρευνητῶν. Ἡ δὲ ὑπάρχουσα ἔνταῦθα καμπὴ (Knick) τοῦ τείχους, τὴν ὁποίαν ὁ Judeich δέχεται ὡς τὴν ἀρχικὴν αὐτοῦ γραμμὴν, ἔγινεν, ὡς εἴπομεν ἤδη, εἰς τὴν ἐποχὴν τοῦ Βαλεριανοῦ, ὅτε τὸ ἀρχαιότερον τεῖχος εἶχεν ἤδη καταστραφῆ. Πιθανὸν ὅμως καὶ ἄλλοι λόγοι, ὡς π.χ. ἐπέκτασις πρὸς τὸ σημεῖον τοῦτο τῆς πόλεως,



Εἰκ. 6. Τὸ κατὰ τὴν γωνίαν τῶν ὁδῶν Μενάνδρου καὶ Σατφοῦς τμήμα τοῦ τείχους μετὰ τοῦ πρὸ αὐτοῦ προτειχίσματος.

ἠνάγκασαν τὸν Βαλεριανὸν νὰ οἰκοδομήσῃ ἐκ παντοῦ ὄλικου τὴν ἀρκούντως ἰσχυρὰν ταύτην καμπήν. Ποία τέλος ἢ πορεία τοῦ τείχους ἀπὸ τοῦ σημείου τούτου τῆς ὁδοῦ Μισαραλιώτου μέχρι τοῦ Ὀλυμπίου, πάλιν μελλοντικὴ ἔρευνα ἴσως μᾶς ἀποκαλύψῃ, διότι ἡ ὑπὸ τοῦ Judeich διδομένη γραμμὴ ὑποθέτω ὅτι δὲν ἀνήκει εἰς τὴν γραμμὴν τοῦ παλαιότερου τούτου τείχους. Τὴν ὑπόθεσίν μου δὲ ταύτην ἐνισχύουν τὰ πρὸ ὀλίγων ἐτῶν εὑρεθέντα λείψανα τείχους μεταξὺ τῶν ὁδῶν Φαλήρου καὶ Λεωφόρου Συγγροῦ κατὰ

βόθρον ἐναγισμῶν πλήρη ἀγγείων, κυρίως μαγειρικῶν. Ὁ βόθρος ἀνευρέθη ἐντὸς τῆς αὐλῆς τῆς ἐκκλησίας τοῦ Ἁγ. Δημητρίου τοῦ Λουμπαρδιάρη, πλησίον τῆς ὁποίας ἀνεσκάφη ὑπὸ τῶν ἀνωτέρω ἀρχαιολόγων τὸ Δίπυλον τοῦ διατειχίσματος (H. A. THOMPSON and R. L. SCRANTON ἔ.ἀ. σ. 312-324).

τὴν ὁδὸν Νέγη (βλ. Α. ΚΕΡΑΜΟΠΟΥΛΟΥ Ἀθηνῶν Εὐρήματα, ΑΕ. 1911, σ. 257-258).

Ἀπομένει τέλος νὰ ἐρμηνευθῇ τὸ μὴ ἐρευνηθὲν, ὡς εἵπομεν, ἐνδιάμεσον τμήμα τείχους, τὸ μεταξὺ τῶν Α καὶ Γ κείμενον, τὸ κληθὲν Β. Ἡ δυσκολία ὅμως τῆς ἐρμηνείας τῆς ὑπάρξεως αὐτοῦ ἐνταῦθα αἴρεται διὰ τῆς ὑπὸ τοῦ Τραυλοῦ δοθείσης ἐρμηνείας ἄλλου, παρομοίου πρὸς τὸ ἡμέτερον, τμήματος τείχους, κατὰ τὴν γωνίαν τῶν ὁδῶν Ἀριστείδου καὶ Σοφοκλέους ἀνασκαφέντος (βλ. Arch. Anzeiger, 1939-1940, σ. 165 καὶ εἰκ. 31). Πιστεύει δηλ. ὁ Τραυλός, ὅτι πρὸ τοῦ κυρίως περιβόλου καὶ εἰς ἀπόστασιν 8-10 μ. ἀπὸ τῆς ἐξωτερικῆς τούτου ὄψεως — ὅπως ἀκριβῶς συμβαίνει καὶ μὲ τὰ ἡμέτερα τμήματα Β καὶ Γ — ὑπάρχει ἐν δεύτερον τείχος μικροτέρων διαστάσεων, τὸ λεγόμενον προτειχίσμα, καὶ πρὸ αὐτοῦ βαθεῖα τάφρος.



Εἰκ. 7.

Ἡ ἐρμηνεία αὕτη ἐπιβεβαιωθείσα ἐκ τῶν πραγμάτων ὄχι μόνον εἰς τὸ ἀναφερθὲν τμήμα τῆς γωνίας τῶν ὁδῶν Ἀριστείδου καὶ Σοφοκλέους, ἀλλὰ καὶ πρὸ τοῦ Διπύλου, ὡς καὶ εἰς τὸ ἐσχάτως κατὰ τὴν γωνίαν τῶν ὁδῶν Σαλφουῦς καὶ Μενάνδρου ἀποκαλυφθὲν τμήμα τοῦ περιβόλου (εἰκ. 6), δίδει τὴν ἐξηγησιν τῆς ὑπάρξεως καὶ τοῦ ἡμετέρου τμήματος Β¹.

Ἐν τῇ περιπτώσει ταύτῃ θὰ ἔχωμεν τὸ παλαιότερον τείχος Γ, τὸ προτειχίσμα Β καὶ τὴν πρὸ αὐτοῦ τάφρον, εἰς τὴν ἀμμώδη ἐπίχωσιν τῆς ὁποίας ἐθεμελιώθη τὸ νεώτερον τμήμα Α τῶν χρόνων τοῦ Βαλεριανοῦ.

Ἡ ὑπαρξις τέλος τάφρου πρὸ τοῦ προτειχίσματος διαπιστοῦται ἐκ τοῦ γεγονότος, ὅτι ἡ ἐπίχωσις τοῦ μέρους τοῦ μεταξὺ τοῦ προτειχίσματος Β καὶ τοῦ νεωτέρου τείχους Α εἶναι ὁμοία μὲ τὰς ἐπιχώσεις τὰς παρὰ τὰ προαναφερθέντα τμήματα τοῦ περιβόλου τῆς πόλεως — ἤτοι ἐν τῇ ὁδῷ Ἀριστείδου, παρὰ τὴν γωνίαν Σαλφουῦς καὶ Μενάνδρου καὶ πρὸ τοῦ Διπύλου — παρατηρηθείσας.

¹ Ὁ Κ. ΓΕΒΑΥΕΡ (Arch. Anzeiger, 1939-1940, σ. 314, εἰκ. 7, πίν. 1) τὸ προτειχίσμα τοῦτο τοῦ Διπύλου, τὸ ὁποῖον ὀρθῶς ὁ Judeich (Topographie², σ. 134) τοποθετεῖ εἰς τὸ δεύτερον ἥμισυ τοῦ 4^{ου} π.Χ. αἰ., ἐρμηνεύει ὡς ἔργον τῆς ἐποχῆς τοῦ Ἀδριανοῦ.

Ἡ ἐπίκωσις αὕτη ἐσχηματίσθη μετὰ τὴν ὑπὸ τοῦ Σύλλα ἄλωσιν τῶν Ἀθηνῶν ἐκ τῶν συντριμμάτων τῆς ἀνηκούστου ἐκείνης καταστροφῆς, τὰ ὁποῖα οἱ κάτοικοι ἀπέρριψαν ἔξω τοῦ τείχους καὶ ἐντὸς τῆς πρὸ αὐτοῦ τάφρου.

Εὐρήματα

Ἀπὸ τὰ εὐρήματα τῆς ἀνασκαφῆς σημειοῦμεν τὰ κάτωθι:

I. Πήλινα.

1) Τεμάχιον μελανομόρφου ἀγγείου (*εἶκ. 7*) φέρον παραστάσιν κάπρου, σωζομένου κατὰ τὴν κεφαλὴν καὶ μέρος τοῦ σώματος. Τὸ περιγράμμα καθὼς καὶ αἱ λεπτομέρειαι τοῦ ζώου ἐγένοντο δι' ἐγκαράκτιων γραμμῶν. Χρονολογικῶς ἀνήκει εἰς τὸ τέλος τοῦ βου π.Χ. αἰ., εὐρέθη δὲ εἰς τὴν κάτωθεν τοῦ τελευταίου δόμου τοῦ τείχους Γ ἐπίκωσιν.

2) ἱκανὸς ἀριθμὸς ἄλλων ὀστράκων ἀγραφῶν ἀγγείων καὶ

3) αἱ κατωτέρω δημοσιευόμεναι εἰκοσιτέσσαρες πήλιναι ἐνσφράγιστοι λαβαί, αἱ πλεῖσται τῶν ὁποίων εἶναι Κνιδιακαί. Ἐκ τούτων ἡ ὑπ' ἀριθ. 10 δὲν προέρχεται ἐκ Κνίδου, ἡ ὑπ' ἀριθ. 11 εἶναι ἐκ Πόντου, τῆς ὑπ' ἀριθ. 19 εἶναι ἀβεβαία ἡ προέλευσις καὶ ἡ ὑπ' ἀριθ. 23 προέρχεται ἐκ Ῥόδου¹.

1 μο]ς
 Εὐ]πολε
 Λ]άχης

Τοῦ τέλους τοῦ 2ου ἢ τῶν ἀρχῶν τοῦ 1ου π.Χ. αἰ. Τὰ ὄνόματα Εὐπόλεμος καὶ Λάχης εἶναι γνωστὰ καὶ ἐκ σφραγίδων τῶν ἀνασκαφῶν τῆς ἀρχαίας Ἀγορᾶς τῶν Ἀθηνῶν.

2 Ἐπὶ Ἀ[μοτέλευς] Ἐρμία Κνίδιον ρ

Πίλοι ἐπὶ δένδρου.

Τοῦ 2ου ἡμίσεος τοῦ 2ου π.Χ. αἰ. Ὅμοιαι σφραγίδες εὐρέθησαν καὶ εἰς τὰς ἀνασκαφὰς τῶν Ἀμερικανῶν ἐν τῇ ἀρχαίᾳ Ἀγορᾷ τῶν Ἀθηνῶν.

¹ Εὐχαριστῶ καὶ ἐνταῦθα θερμότατα διὰ τὴν πολύτιμον βοήθειαν, τὴν ὁποίαν μοι παρέσχεν εἰς τὴν ἀνάγνωσιν καὶ τὴν φωτογράφησιν τῶν δημοσιευομένων πηλίνων λαβῶν, τὴν Δίδα Virginia Grace, τῆς ὁποίας ἡ πείρα καὶ γνώσις εἰς τὰ ζητήματα τὰ ἀφορῶντα τὰς ἐνσφραγίστους λαβὰς εἶναι γνωσταὶ καὶ ἐκ τῶν σπουδαιωτάτων δημοσιεύσεών της. Ἐπίσης θερμῶς εὐχαριστῶ τὴν Δίδα Μαρίαν Σαββατιανοῦ.

- 3 Τηνάδ]ης
Πυθόκρι]τος
[]

Τοῦ τέλους τοῦ 2ου ἢ τῶν ἀρχῶν τοῦ 1ου π. Χ. αἰ. Τὰ ὀνόματα ἀπαν-
τοῦν καὶ εἰς σφραγίδας τῶν ἀνασκαφῶν τῆς ἀρχαίας Ἀγορᾶς τῶν Ἀθηνῶν.

- 4 Ἐπὶ Εὐκρά
τευς Χαρ
μοκρα (Κνί(διον)



Εἰκ. 8. Ἀριθ. 4.

Τοῦ τρίτου τετάρτου τοῦ 2ου π. Χ. αἰ. (εἰκ. 8). Γνωστά τὰ ὀνόματα καὶ ἐκ
σφραγίδων τῆς ἀρχαίας Ἀγορᾶς τῶν Ἀθηνῶν.

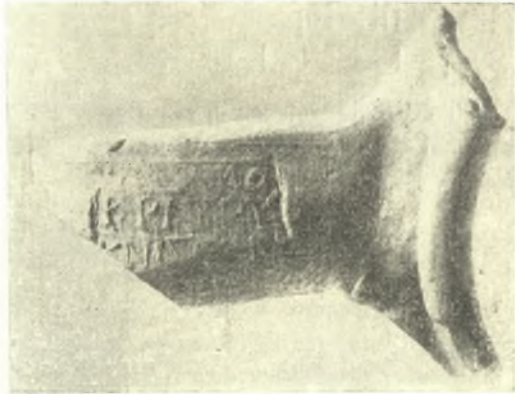
- 5 Ἐπ[
Καλιδαμα
Διον(Κνιδ[



Εἰκ. 9. Ἀριθ. 5.

Τοῦ 3ου τετάρτου τοῦ 2ου π. Χ. αἰ. (εἰκ. 9).

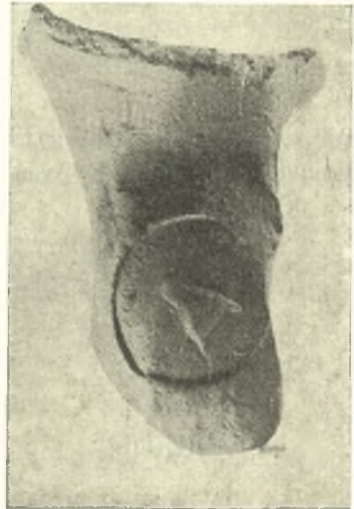
- 6 Ἐπὶ Δα]μο
κρίτου
Κνίδ[ιο]ν



Εἰκ. 10. Ἀριθ. 6.

Τοῦ τέλους τοῦ 2ου ἢ τῶν ἀρχῶν τοῦ 1ου π. Χ. αἰ. (εἰκ. 10). Οὗτος ἀπαντᾷ καὶ εἰς σφραγίδας τῶν ἀνασκαφῶν τῆς ἀρχαίας Ἀγορᾶς τῶν Ἀθηναίων.

- 7 Κνίδιον Θε[ύ]κριτος Ἀγαθοκλῆς
Βουκράνιον ἀνεστραμμένον.



Εἰκ. 11. Ἀριθ. 7.

Τοῦ τέλους τοῦ 2ου ἢ τῶν ἀρχῶν τοῦ 1ου π. Χ. αἰ. (εἰκ. 11).

Ἡ δεσποινὶς V. Grace πιστεύει, ὅτι ζεύγη ὀνομάτων ἐπὶ ἀμφορέων τῆς περιόδου τῶν ἐτῶν 188-88 π. Χ., ὅπως τοῦ ἡμετέρου, εἶναι ὀνόματα τῶν

Ἐπιμελητῶν (Commissioners), οἱ ὅποιοι ἤλλασον κατ' ἔτος ἢ καὶ συχνότερον ἴσως. Τὰ ἐν λόγῳ ὄνόματα ἀναγράφονται ἀνὰ δύο ἐπὶ ἐκάστης λαβῆς τοῦ ἀμφορέως, παρὰ τὰ ὄνόματα τοῦ ἀγγειοπλάστου καὶ τοῦ ἐπωνύμου.

Τὰ ἡμέτερα ἀπαντοῦν καὶ εἰς λαβὰς τῶν ἀνασκαφῶν τῆς ἀρχαίας Ἀγορᾶς τῶν Ἀθηνῶν.

8 Κ[νίδιον Ἀ]ρισ
τοκλεῦς

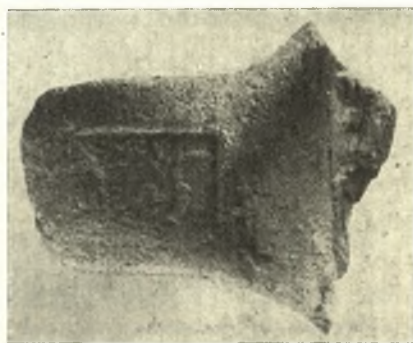
Τοῦ 2ου τετάρτου τοῦ 2ου π.Χ. αἰ. (βλ. καὶ V. GRACE Stamped Amphora Handles found in 1931-1932, Hesperia, III, 1934, σ. 271, ἀριθ. καὶ εἰκ. 204-206).

9 Θ]ευκλεῦ[ς
Κν[ί(διον)
ἀμφορεὺς
νορος]
[Ἐπὶ Εὐφρά]

Τοῦ δευτέρου ἡμίσεος τοῦ 2ου π.Χ. αἰ. (βλ. καὶ V. GRACE ἔ.ἀ. σ. 258, ἀριθ. 162-163).

10 Ἄνευ σφραγίδος καὶ γραμμάτων. Τοῦ τέλους τοῦ 2ου ἢ τῶν ἀρχῶν τοῦ 1ου π.Χ. αἰ.

11 Εἰς τὴν πρώτην γραμμὴν ἀναγινώσκειται ἡ λέξις Ἀστυνόμος. Ἐμβλημα δρέπανον πιθανῶς.



Εἰκ. 12. Ἀριθ. 11.

Τοῦ τέλους τοῦ 2ου ἢ τῶν ἀρχῶν τοῦ 1ου π.Χ. αἰ. (εἰκ. 12).

Τόσον ἡ λέξις Ἀστυνόμος ὅσον καὶ τὸ εἶδος τοῦ πηλοῦ μὲ τὰ ἐν αὐτῷ μελανά ψήγματα εἶναι χαρακτηριστικὰ τῶν ἐκ Σινώπης προερχομένων (βλ. καὶ

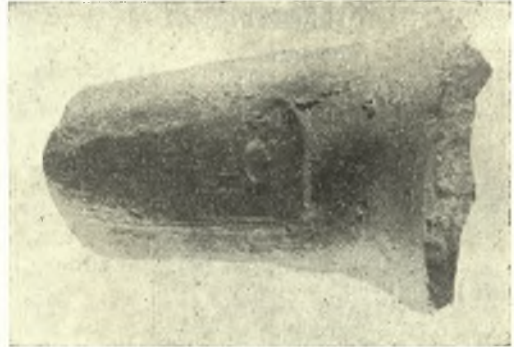
V. GRACE Standard Pottery Containers, ἐν Commemorative Studies in Honor of Theodore Leslie Shear, Hesperia, Suppl. VIII, σ. 188, ἀριθ. 13).

Πλεῖστοι τοιαῦται λαβαὶ εὐρέθησαν εἰς τὰς περὶ τὸν Εὐξείνιον Πόντον χώρας (βλ. B. N. CRAKOV Ἀρχαῖαι σφραγιδες ἐπὶ ἀγγείων μὲ ὀνόματα Ἀστυνόμων, Μόσχα, 1929, ῥωσιστί), ἐλάχισται ἀλλαγοῦ. Μία ἐξ αὐτῶν εἶναι ἡ ὑπὸ τῆς Grace (ἔ.ἀ. σ. 188, ἀριθ. 13) δημοσιευομένη, ἡ ὁποία εὐρέθη εἰς τὴν Πνύκα (βλ. ἐπίσης V. GRACE Stamped Amphora κλπ. ἔ.ἀ. σ. 267, ἀριθ. 221).

Ἡ πλήρης ἀνάγνωσις τῆς ἡμετέρας — ἐκτὸς τῆς λέξεως Ἀστυνόμος διακρίνονται καὶ ἄλλαι σειραὶ γραμμάτων — ἴσως ἐπιτευχθῆ μετὰ τὴν βοήθειαν τοῦ βιβλίου τοῦ Crakov.

12

Δεξιὰ ἀμφορεὺς ὄρθιος.



Εἰκ. 13. Ἀριθ. 12.

Πιθανῶς ἔχει τὸ ὄνομα τοῦ ἀγγειοπλάστου Ἀμμωνίου. Ἀνήκει εἰς τὸ τέλος τοῦ 2ου ἢ τὰς ἀρχὰς τοῦ 1ου π.Χ. αἰ. (εἰκ. 13). Τοῦ Ἀμμωνίου εὐρέθησαν σφραγιδες καὶ εἰς τὰς ἀνασκαφὰς τῆς ἀρχαίας Ἀγορᾶς τῶν Ἀθηνῶν.

13 [Ἐπίγονος Κνίδιον] (ἀνεστραμμένον)

Ἀετὸς βλέπων πρὸς τὰ δεξιὰ.

Ἀνήκει εἰς τοὺς αὐτοὺς ὥς καὶ ἡ ὑπ' ἀριθ. 12 χρόνους. Ὅμοιαι σφραγιδες ἀνευρέθησαν καὶ εἰς τὰς ἀνασκαφὰς τῆς ἀρχαίας Ἀγορᾶς τῶν Ἀθηνῶν.

14 Δα]μο[κρά]τευσ τοῦ Ἀριστ[οκλεῦς]

Βουκράνιον.

Τοῦ δευτέρου ἡμίσεος τοῦ 2ου π.Χ. αἰ. (βλ. καὶ V. GRACE Stamped

Amphora κλπ. ἔ.ἀ. σ. 271, ἀριθ. 204-206, εἰκ. 205 καὶ Standard Pottery κλπ. ἔ.ἀ. σ. 187).

- 15 Πολίτης
Κράτης
Ἔγκυρα ἀνεστραμμένη.

(βλ. καὶ V. GRACE Stamped Amphora ἔ.ἀ. σ. 262, ἀριθ. 174 καὶ σ. 264, ἀριθ. 184). Ὅμοιαι λαβαὶ εὐρέθησαν καὶ εἰς τὰς ἀνασκαφὰς τῆς ἀρχαίας Ἀγορᾶς τῶν Ἀθηνῶν. Τοῦ τέλους τοῦ 2ου ἢ τῶν ἀρχῶν τοῦ 1ου π. Χ. αἰ.

- 16 Ἐπὶ Ἀμο]τέλευ
Χαρ]μοκρά
τ]ευσ Κνιδι
ον
Ἔγκυρα. Ἡ αἰχμὴ πρὸς τὰ ἀριστερά.

Τοῦ δευτέρου ἡμίσεος τοῦ 2ου π. Χ. αἰ. Ὅμοιαι σφραγίδες εὐρέθησαν καὶ εἰς τὰς ἀνασκαφὰς τῆς ἀρχαίας Ἀγορᾶς τῶν Ἀθηνῶν.

- 17]οσκ[
Βουκράνιον.

Ἡ σφραγὶς δὲν δύναται νὰ ἀποκατασταθῇ. Διοσκο(υ)ρίδας; (βλ. καὶ V. GRACE Stamped Amphora ἔ.ἀ. σ. 273, ἀριθ. 213 καὶ 214). Τοῦ τέλους τοῦ 2ου ἢ τῶν ἀρχῶν τοῦ 1ου π. Χ. αἰ.

- 18 [Ἐπὶ Ἐρμῶνο - Διοσκο(υ)ρίδα] (;)
ς
Βουκράνιον.

Ἡ σφραγὶς εἶναι τοῦ ἀγγειοπλάστου Διοσκο(υ)ρίδα, ὁ ὁποῖος ἔζησεν ἐπὶ τοῦ ἐπωνύμου Ἐρμῶνος (βλ. καὶ V. GRACE ἔ.ἀ. σ. 273, ἀριθ. 213-214). Ἡ συμπλήρωσις τῆς σφραγίδος ἀνηκούσης εἰς τὴν περίοδον τῶν ἐτῶν 150-88 π.Χ. γίνεται ἐπὶ τῇ βάσει τῶν λαβῶν, αἱ ὁποῖαι εὐρέθησαν εἰς τὰς ἀνασκαφὰς τῆς ἀρχαίας Ἀγορᾶς τῶν Ἀθηνῶν.

- 19 Ἐμβλημα δακτύλιος ἐντετυπωμένος.

Ἀνήκει κατὰ πᾶσαν πιθανότητα εἰς τοὺς μετὰ τὸ 88 π.Χ. χρόνους. Εἶναι Κνιδιακὴ καὶ φαίνεται, ὅτι δὲν ἔφερε περίξ τοῦ δακτυλίου γράμματα.

20 Βουκράνιον.

Τὰ γράμματα τῆς λαβῆς δὲν ἀναγινώσκονται, εὐρίσκονται δὲ ἔξωθεν κύκλου, ὁ ὁποῖος περιβάλλει τὸ ἔμβλημα. Ἀνήκει εἰς τὰς ἀρχὰς τοῦ 2ου ἡμίσεος τοῦ 2ου π. Χ. αἰ.

21 []
Βουκράνιον.

Ἀνήκει εἰς τὴν περίοδον τῶν ἐτῶν 150-88 π. Χ.

22 []
Βουκράνιον.

Τὰ γράμματα δυσανάγνωστα καὶ τεθειμένα ὕπως καὶ εἰς τὴν ὑπ' ἀριθ. 20, τῶν αὐτῶν δὲ μὲ ἐκείνην χρόνων.

23 ξιβούλου
Ἐπὶ Ἀνα



Εἰκ. 14. Ἀριθ. 23.

Τὰ γράμματα ἀναγινώσκονται εὐκρινῶς, αἱ σειραὶ ὅμως εἶναι ἀνεστραμμέναι, ὕπως καὶ τὰ γράμματα ν καὶ β (εἰκ. 14).

Ἡ σφραγὶς εἶναι Ῥοδιακὴ, ἀνήκει δὲ πιθανῶς εἰς τὸ τέλος τοῦ 2ου ἢ τὰς ἀρχὰς τοῦ 1ου π. Χ. αἰ. (βλ. καὶ V. GRACE Stamped Amphora ἔ.ἀ. σ. 214-240 καὶ Standard Pottery ἔ.ἀ. σ. 185-186).

24 []
Βουκράνιον.

Ὅμοια μὲ τὰς ὑπ' ἀριθ. 20 καὶ 22.

Αἱ πλεῖσται τῶν σφραγίδων μὲ τὸ βουκράνιον ἐντὸς κύκλου, πέριξ τοῦ

ὁποίου εἶναι τὰ γράμματα, φαίνεται ὅτι εἶναι ἀρχαιότεραι ἐκείνων, αἱ ὁποῖαι ἔχουν τὸ βουκρανίον ἄνευ κύκλου.

II. Νομίσματα.

Ἐκ τῶν ἕξ νομισμάτων τῶν εὑρεθέντων εἰς τὴν ἐπίκωσιν τὴν πρὸ τῆς ἐσωτερικῆς ὄψεως τοῦ τείχους Γ ἀνασκαφεῖσαν, τὰ τρία μόνον σώζονται εἰς κάπως καλὴν κατάστασιν, εἶναι δὲ ταῦτα, κατὰ τὴν περιγραφὴν τῆς συναδέλφου κυρίας Εἰρήνης Βαρούχα-Χριστοδουλοπούλου, τὰ ἑξῆς¹:

1) ΧΑ 19. Μέγαρον Ἀττικῆς. Μετὰ τὸ 307 π.Χ. Πρῶρον ἀρ. [...], ὅπισθεν τρίπους καὶ ἑκατέρωθεν δελφῖνες. Ἐφθαρμένον. Β.Μ.Σ. XXI. 12.

2) ΧΑ 19. Μέγαρον Ἀττικῆς. [...] Δύο δελφῖνες, ὅπισθεν πρῶρον. Διατήρησις μετριωτάτη. Β.Μ.Σ. XXI. 10.

3) ΧΑ 12. Λάρισα Κρεμαστή. 302-286 π. Χ. Κεφαλὴ ἀρ. Ἀχιλλέως (;), ὅπισθεν [...] Θέτις ἐπὶ ἱπποκάμπης. Β.Μ.Σ. VII. 1.

Τὰ νομίσματα ταῦτα καθὼς καὶ τὰ ἄλλα τρία, τὰ ὁποῖα εἶναι τελείως κατεστραμμένα, κατετέθησαν εἰς τὴν Νομισματικὴν Συλλογὴν τοῦ Ἐθνικοῦ Ἀρχαιολογικοῦ Μουσείου.

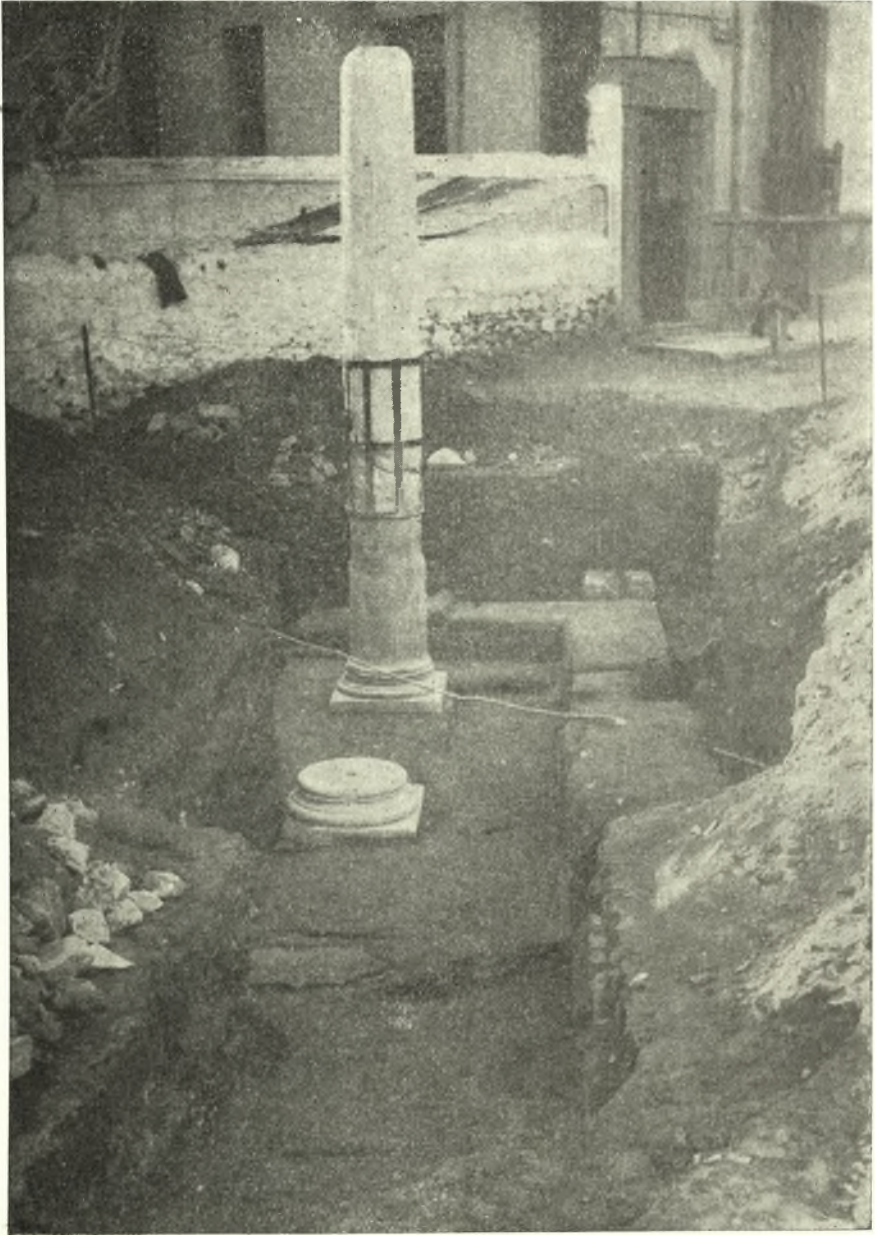
Β) Τὸ Ῥωμαϊκὸν Κτήριον.

Εἰς μικρὰν ἀπὸ τοῦ τείχους Γ ἀπόστασιν, πρὸς τὰ ΒΔ καὶ ἐπὶ τῆς αὐτῆς ὁδοῦ, ὑψοῦται καὶ σήμερον κατὰ χώραν εἰς ἱκανὸν ἀπὸ τοῦ ἐδάφους ὕψος (3,50 μ.) κίων ἕξ Ὑμηττίου μαρμάρου, ἀπὸ τοῦ ὁποίου καὶ δλόκληρος ἡ περιοχὴ καλεῖται ὑπὸ τῶν κατοίκων «Κολωνάκι» (*εἰκ. 15*).

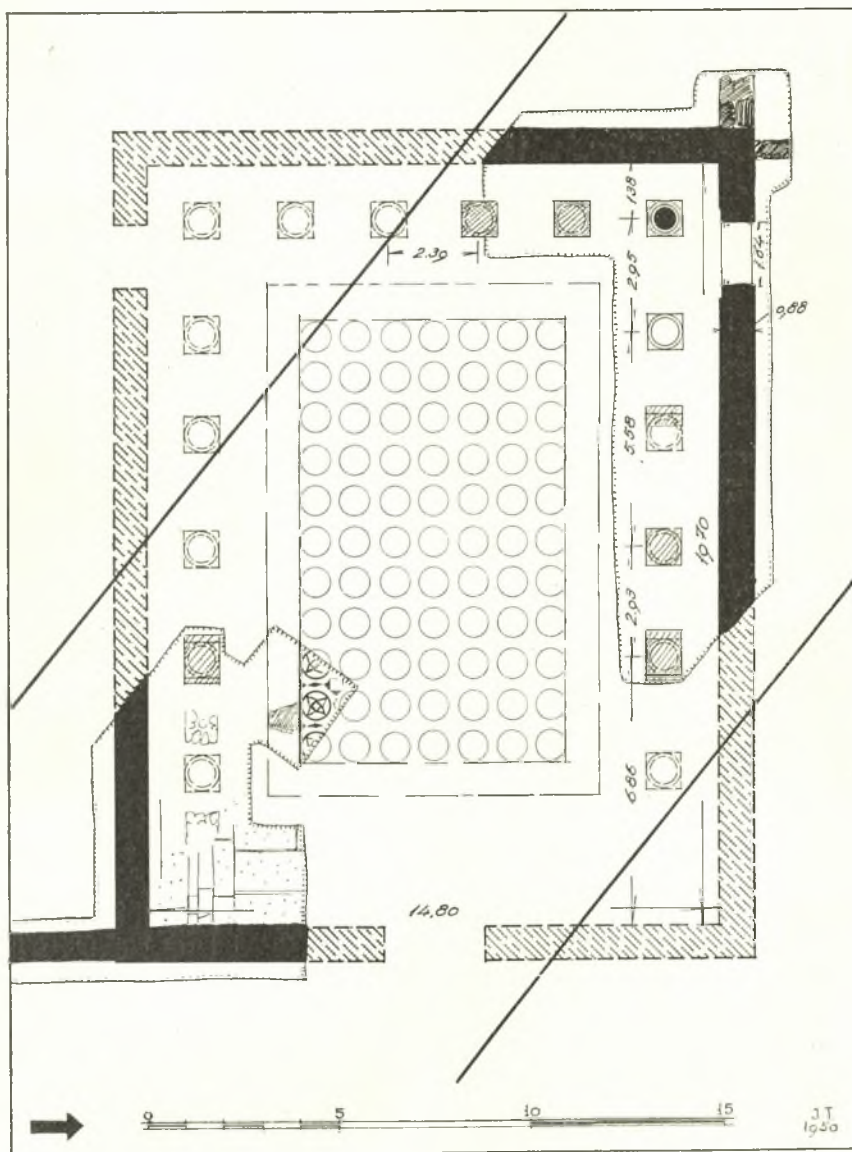
Οὗτος πρὸ εἰκοσαετίας περίπου ὑπέστη σοβαρὰς βλάβας ὑπὸ προσκρούσαντος αὐτοκινήτου, τὸ ἀποκοπὲν ὁμῶς ἄνω μέρος αὐτοῦ ἐπανειτέθη εἰς τὴν προτέραν του θέσιν καὶ συγκρατεῖται ἔκτοτε ἐκεῖ διὰ σιδηροῦ κακοτέχνου πλέγματος.

Ὁ κίων οὗτος, ὁ ὁποῖος ἦτο γνωστότατος εἰς τοὺς ἐπισκεφθέντας, κατὰ τοὺς χρόνους ἀκόμη τῆς δουλείας, τὰς Ἀθήνας περιηγητὰς, ἐκίνησε τὴν προσοχὴν τῶν πρώτων μετὰ τὴν ἀπελευθέρωσίν μας ἐρευνητῶν τῆς πόλεως, εἰς δ' ἕξ αὐτῶν, ὁ ἀνασκάψας τὸ Διονυσιακὸν Θέατρον Γερμανὸς ἀρχιτέκτων καὶ ἀρχαιολόγος Strack, ἠρεύνησεν ἐν ἔτει 1862 τὸ περὶ τὸν κίονα μέρος. Ὁ Ἀθαν. Ρουσόπουλος (ΑΕ. 1862, Ποικίλα, σ. 149-150) ὡς ἑξῆς ἀφηγεῖται τὴν ἐργασίαν ταύτην: «Ὁ δ' εὐτυχῆς Στράκκος, ὃν ὁ Διόνυσος ἀειθαλεῖ

¹ Τὴν συναδέλφον Κυρίαν Εἰρήνην Βαρούχα-Χριστοδουλοπούλου εὐχαριστῶ καὶ ἐνταῦθα θερμοτάτα.

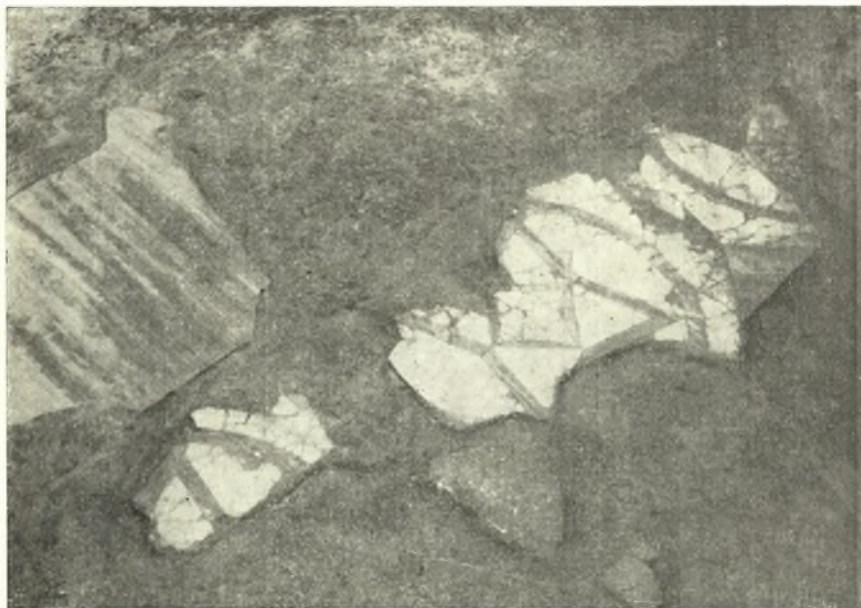


Εἰκ. 15. Τὸ Κολωνάκι καὶ ἡ Β πλευρὰ τοῦ κτηρίου.



Εικ. 16. Κάτοπις της αιθούσης.

στεφάνῳ δόξης ἐστεφάνωσεν ἐν τῷ θεάτρῳ, ἀνασκάψας περὶ τὴν ἐν Λίμναις κατὰ μέσην τὴν κοιλιάδα γνωστὴν μεμονωμένην κολώναν ἀνευρετὴν τὴν βάσιν αὐτῆς ἐπὶ κρηπιδώματος καλοῦ ἐκ πλίνθων πειραϊκῶν, καὶ πρὸς μεσημβρίαν αὐτῆς οὐ μακρὰν βάσιν ἑτέρου ὁμοίου στρογγύλου κίονος καὶ ἔδαφος λιθόστρωτον πλησίον αὐτῶν πρὸς δυσμὰς ἐκ τετραγωνικῶν μικρῶν καὶ λεπτῶν



Εἰκ. 17. Τμήμα τοῦ μαρμαροθετήματος καὶ τῆς περιβαλλούσης αὐτὸ ζώνης.

μαρμαρίνων πλακῶν δὲν παρηκολούθησε δὲ τὸ ἔργον. Ἐπὶ τοῦ εἰρημένου κίονος, 0,50 μ. ἄνω τῆς βάσεως τρίψας ἐγὼ τὰ χρώματα, μήπως ὑποκρύπτωσιν ἐπιγραφὴν τινα, εὗρον σαφῶς ἐγγεγραμμένα τὰ ἐξῆς μόνον ITTAR¹, Φράγκου ὄνομα δηλοῦντα πιθανῶς ἐκ τῶν τοῦ μέσου τυχόν αἰῶνος. Ἀλλὰ τοῦτον μὲν ἄς ἀφήσωμεν εἰς τοὺς φιλόστορας. Τὸ δὲ ἔργον αὐτό, περὶ ὃ ἡ ἀνασκαφὴ ἐγένετο, ῥωμαϊκὸν φαίνεται, ἴσως δὲ καὶ φραγκικὸν ἐκ ῥωμαϊκῶν καὶ ἑλληνι-

¹ Ὁ ὑπὸ τοῦ Ρουσοπούλου ὡς Φράγκος σημειούμενος Ittar εἶναι ὁ ἀρχιτέκτων, ὁ ὁποῖος ἐν ἔτει 1811 ὁμοῦ μετὰ τῶν Dilettanti ἐπεσκέφθη τὴν Ἑλλάδα, ἔχνη δέ, ἐκτὸς τῶν ἄλλων, τῆς διαβάσεώς του εἶναι ἡ ἐπὶ τοῦ κίονος τῆς ὁδοῦ Μισσαραλιώτου καθὼς καὶ ἡ ἐν Ἐλευσίνι ἐπὶ τοῦ κίονος τῆς ΝΑ γωνίας τῆς Φιλωνείου στοᾶς χάραξις τοῦ ὀνόματός του. Πολὺ δὲ πιθανὸν ὁ Ittar νὰ ἐπεχειρήσῃ κατὰ τὴν τότε διάβασιν του καὶ μικρὰν περὶ τὸν κίονα σκαφὴν καὶ νὰ ἐσχεδιάσῃ τὸ οἰκοδόμημα.

κῶν λειψάνων ἀποτελεσθὲν καὶ δὲν θὰ ἦτον ἀλυσιτελής εἰς τὴν ἱστορίαν καὶ τοπογραφίαν τῶν Ἀθηνῶν ἢ τελεία ἀνασκαφή αὐτοῦ».

Τοῦτο τὸ τελευταῖον πιστεύω καὶ ἐγὼ καὶ παρακινούμενος ἀφ' ἑνὸς μὲν ἀπὸ τὰς ἀφηγήσεις τῶν περιοίκων ἐνθυμουμένων παλαιὰς περὶ τοῦ κίονος παραδόσεις¹, ἀφ' ἑτέρου δὲ ἀπὸ τὸν φόβον μήπως ὁ Δῆμος Ἀθηναίων διὰ τῆς ἐπεκτάσεως καὶ πρὸς τὰ ἐκεῖ τῶν ἀποχευτικῶν του ἀγωγῶν καταστρέψῃ τὰ ὑπὸ καὶ περὶ τὸν κίονα ὑπάρχοντα τυχὸν ἀρχαῖα, ἀνέσκαψα καὶ ἠρεύνησα, ὅσον ἦτο δυνατόν, τὸ μέρος.

Ἡ ἀνασκαφή εἰς τὸ δεύτερον τοῦτο σημεῖον τῆς ὁδοῦ Μισαραλιώτου ἐγινε συγχρόνως σχεδὸν μὲ τὴν ἀνασκαφὴν τῶν τμημάτων τοῦ τείχους, εὐθὺς δὲ ἀπὸ τῶν πρώτων ἡμερῶν διεπιστώθη, ὅτι ἡ «κολώνα» εὑρίσκεται κατὰ χώραν (εἰκ. 15) καὶ ὅτι ἀνήκει εἰς κτήριον, τὸ ὁποῖον δυστυχῶς δὲν ἦτο πλέον δυνατόν νὰ ἐρευνηθῇ καθ' ὅλας του τὰς διαστάσεις, διότι τμήματα αὐτοῦ καλύπτονται ἤδη ὑπὸ τῶν ἐκατέρωθεν τῆς ὁδοῦ οἰκιῶν. Ὅχι δὲ μόνον τοῦτο, ἀλλὰ καὶ ἡ ἔλλειψις ἐπαρκοῦς πιστώσεως χρημάτων συνετέλεσεν, ὥστε καὶ τὰ ὑπὸ τὴν ὁδὸν λείψανα νὰ μὴ ἐρευνηθοῦν τελείως.



Εἰκ. 18. Τμήμα στρώσεως τοῦ δαπέδου καὶ ὑποθεμελιώσεως κίονος.

Παρ' ὅλα ταῦτα ἐκ τῆς μέχρι τοῦδε ἐνεργηθείσης ἐρένης δυνάμεθα νὰ σχηματίσωμεν ἀδρὰν εἰκόνα τῆς μορφῆς τοῦ κτηρίου καὶ μετὰ πολλῆς πιθανότητος νὰ προβῶμεν εἰς τὴν χρονολογικὴν αὐτοῦ τοποθέτησιν.

Ὡς φαίνεται ἀπὸ τὸ παρατιθέμενον σχέδιον (εἰκ. 16), τὸ οἰκοδόμημα ἀποτελεῖται ἀπὸ μίαν ὀρθογώνιον αἴθουσαν ἐσωτερικῶν διαστάσεων 19.70 × 14.80 μ., τῆς ὁποίας αἱ τρεῖς πλευραὶ περιθέονται ἐσωτερικῶς ὑπὸ κιονοστοιχίας ἀποτελουμένης ἐκ 16 ἐν ὅλῳ κίωνων — 6 εἰς ἑκάστην πλευράν, τῶν γωνιαίων δις ἀριθμουμένων.

Αἱ βεβαιωθεῖσαι θέσεις τῶν κίωνων καὶ τῶν παρ' αὐτὰς τοίχων κατὰ

¹ Βλ. Κ. ΚΑΚΟΥΡΗ La colonne miraculeuse de Saint Jean, ἐν L' Hellénisme Contemporain, Nov.-Déc. 1950, σ. 1-15.

τὰ ἀνασκαφέντα τμήματα τοῦ οἰκοδομήματος μᾶς δίδουν ὄχι μόνον τὸ γενικὸν διάγραμμα μετὰ τῶν διαστάσεων αὐτοῦ, ἀλλὰ καὶ τὸν ἀκριβῆ ἀριθμὸν τῶν κiónων ἐκάστης τῶν τριῶν πλευρῶν. Ἀντιθέτως διεπιστώθη ἔλλειψις κιονοστοιχίας κατὰ τὴν τετάρτην, τὴν ἀνατολικὴν πλευρᾶν, ὅπου πιθανῶς θὰ ὑπῆρχε καὶ ἡ κυρία εἴσοδος τῆς αἰθούσης (εἰκ. 16).

Αἱ δυσκολίαι, εἰς τὰς ὁποίας, ὡς εἶπομεν, προσέκρουσεν ἡ ἀνασκαφὴ μας, δὲν μᾶς ἐπέτρεψαν τὴν ἐξακριβῶσιν πολλῶν ζητημάτων, ἐν οἷς καὶ τοῦ πῶς ἐκλείετο ἡ ἀνατολικὴ πλευρὰ τοῦ κτηρίου, ἂν δηλαδὴ ὑπῆρχεν ἐνταῦθα ἀψίς — στρογγύλη ἢ τετράγωνος — ἢ ἤτο ὁμοία πρὸς τὴν δυτικὴν καὶ ὑπῆρχεν ἐδῶ, ὡς σημειοῦται ἐν τῷ σχεδίῳ, ἢ κεντρικὴ εἴσοδος. Μία μελλοντικὴ ἔρευνα ἴσως λύσῃ καὶ τὸ ζήτημα τοῦτο.

Ἐν ἐπίσης σπουδαῖον ζήτημα εἶναι τὸ τῆς στεγάσεως τοῦ κτηρίου, ἂν δηλαδὴ ἡ εὐρύχωρος αὐτὴ ὀρθογώνιος αἴθουσα ἐκαλύπτετο ὑπὸ στέγης καὶ ποίας μορφῆς. Περὶ τούτου ὅμως δυνάμεθα νὰ εἴπωμεν μετὰ μεγάλης πιθανότητος, ὅτι ἐκαλύπτετο αὕτη ὑπὸ στέγης καὶ δὴ θολωτῆς, συμπεραίνομεν δὲ τοῦτο ἐκ τῶν ἑξῆς: 1) ἐκ τοῦ πάχους τῶν τοίχων (0.88 μ.), 2) ἐκ τοῦ γεγονότος ὅτι ἡ κιονοστοιχία ἐτοποθετήθη εἰς πολὺ μικρὰν ἀπὸ τῶν τοίχων ἀπόστασιν, μόλις 0.97 μ., πιθανώτατα διὰ νὰ ἐνισχύῃ τούτους εἰς τὴν ὑποβάστασιν τοῦ βάρους τῆς στέγης, 3) διότι τὸ δάπεδον τῆς αἰθούσης ἦτο μετ' ἰδιαιτέρας ἐπιμελείας ἐστρωμένον διὰ πολυτελοῦς μαρμαροθετήματος ἐκ μαρμαρίνων πλακιδίων διαφόρων χρωμάτων καὶ ποικίλων σχημάτων (εἰκ. 17, 18 καὶ 19) καὶ 4) διότι οἱ τοῖχοι ἐσωτερικῶς εἶχον ὀρθομαρμάρωσιν καὶ ἄλλην γλυπτὴν καὶ ἔγχρωμον διακόσμησιν, θὰ ἦτο δὲ ἀπίθανον ὑπαιθρος χῶρος νὰ ἔχη τόσην πολυτέλειαν.

Εἰς τὴν κομψὴν λοιπὸν ταύτην αἴθουσαν, τὴν ὁποίαν δεχόμεθα ἐστεγασμένην, θὰ εἰσῆρχετο τις, ὡς εἶπομεν ἀνωτέρω, ἀπ' ἀνατολῶν. Ὑπῆρχον ὅμως καὶ ἄλλαι εἴσοδοι ἢ μᾶλλον θύραι, δι' ὧν συνεκοινῶνει μετὰ παραπλεύρων διαμερισμάτων, τῶν ὁποίων ἡ ὑπαρξίς διεπιστώθη κατὰ τὴν νοτιᾶν κυρίως πλευρᾶν, τῆς βορείας μὴ ἐρευνηθείσης ἐπαρκῶς.

Τῶν θυρῶν τούτων μόνον ἡ μία ἀπεκαλύφθη διὰ τῆς ἀνασκαφῆς, εὕρισκεται δὲ εἰς τὸ δυτικὸν ἄκρον τῆς βορείας μακρᾶς πλευρᾶς (εἰκ. 15 καὶ 16). Τὴν ἄλλην, ἀντίστοιχον πρὸς ταύτην, πρέπει νὰ δεχθῶμεν ἀκριβῶς ἀπέναντι, δηλαδὴ κατὰ τὸ δυτικὸν ἄκρον τοῦ νοτίου τοίχου.

Ἡ εἴσοδος τῆς βορείας πλευρᾶς, πλάτους 1.64 μ., εὐρέθη κατὰ τὴν ἀνασκαφὴν ἐκτισμένη διὰ τεμαχίων ὀπτοπλίνθων, μετὰ τὴν ἀφαίρεσιν τῶν ὁποίων ἀνεφάνη τὸ ἐκ λευκοῦ μαρμάρου κατώφλιον τῆς διφύλλου, ὡς δεικνύουν οἱ διπλοὶ τόρμοι τῶν στροφίγγων, θύρας.

Μὲ τὴν ἔμφραξιν αὐτὴν τῆς θύρας, ἡ ὁποία βεβαίως ἔγινεν εἰς μεταγενεστέραν ἐποχὴν, εἶναι πιθανῶς σύγχρονοι καὶ οἱ ἐν τῷ σχεδίῳ (εἰκ. 16) ἔξω-

τερικῶς καὶ κατὰ τὴν ΒΔ γωνίαν τῆς αἰθούσης σημειούμενοι τοῖχοι, οἱ ὅποιοι προφανῶς ἀνήκουν εἰς διαμέρισμα προσκολληθὲν ἐκ τῶν ὑστέρων εἰς τὴν κεντρικὴν ταύτην αἴθουσαν, ὡς ἀποδεικνύεται ἐκ τοῦ γεγονότος, ὅτι οἱ τοῖχοι δὲν σι δέονται ὀργανικῶς μετὰ τοῦ κυρίου σώματος τῆς οἰκοδομῆς.



Εἰκ. 19. Ἀναπαράστασις τοῦ μαρμαροθετήματος ὑπὸ Ἰ. Τραυλοῦ.

Ἀντιθέτως ὁ κατὰ τὴν ΝΑ γωνίαν τοῦ οἰκοδομήματος τοῖχος συνδέεται ὀργανικῶς μετ' αὐτοῦ καὶ ἀποδεικνύει ἀσφαλῶς τὴν ὑπαρξιν διαμερισμάτων νοτίως τῆς κυρίας αἰθούσης, συγχρόνων δὲ ἴσως μὲ αὐτήν. Ἄν οἱ χώροι οὗτοι (εἰκ. 20 καὶ 21) ἔξετείνοντο καὶ καθ' ὅλον τὸ μῆκος τῆς νοτίας πλευρᾶς, πράγμα τὸ ὅποιον δὲν γνωρίζομεν, διότι δὲν εἶναι δυνατὸν ἐνταῦθα νὰ γίνῃ

ἀνασκαφή, τότε τὸ σημειούμενον ἐν τῷ σχεδίῳ (εἰκ. 16) κατὰ τὴν ΝΔ γωνίαν τῆς ἀνοιγμά θὰ ἦτο θύρα, διὰ τῆς ὁποίας θὰ συνεκοινώνει μετὰ τῶν ὡς ἄνω χώρων. Δὲν δύναται ὅμως, ἐπαναλαμβάνω, νὰ λεχθῆ τὸ αὐτὸ καὶ περὶ τῆς ἐν τῇ βορείᾳ πλευρᾷ θύρας, διότι ἐδῶ δὲν ἀνευρέθη — εἰς τὸ ἀνασκαφὲν τοῦλάχιστον τμῆμα — τοῖχος ὀργανικῶς μετὰ τῆς αἰθούσης συνδεόμενος καὶ μαρτυρῶν γειτονικὸν διαμερίσμα ἢ ἄλλον τινὰ περικλειστον χώρον.



Εἰκ. 20. Τοῖχος τοῦ παρὰ τὴν Ν πλευρὰν τῆς αἰθούσης διαμερίσματος.



Εἰκ. 21. Ἡ ΝΑ γωνία τῆς αἰθούσης.

Ἡ θύρα ἐπομένως αὕτη ἦτο ἴσως μία ἄλλη, πλαγία τῆς κεντρικῆς αἰθούσης τοῦ κτηρίου εἴσοδος, μολονότι δὲ δὲν εὐρίσκεται ἀκριβῶς εἰς τὸ κέντρον τοῦ μεταξονίου τῶν ἔμπροσθεν αὐτῆς κίωνων, ἢ ἰδιαίτερα περὶ τὴν κατασκευὴν τῆς ἐπιμέλεια δεικνύει, ὅτι ἦτο μία σημαντικὴ εἴσοδος.

Ἡ μετὰ ταῦτα ἀπόφραξις τῆς θύρας ταύτης καὶ οἱ κατὰ τὴν ΒΔ γωνίαν τῆς αἰθούσης προσκολληθέντες τοῖχοι δηλοῦν, ὅτι τὸ κτήριον ὑπέστη εἰς μεταγενεστέραν ἐποχὴν μετασκευὰς καὶ προσθήκας καὶ ὅτι ἐπομένως ἐχρησιμοποιήθη καὶ ἐκ δευτέρου, ἄγνωστον ὅμως, ἂν διὰ τὸν αὐτὸν ὡς καὶ πρότερον σκοπόν.

Κατὰ τὴν πρώτην λοιπὸν περίοδον αὐτοῦ τὸ κτήριον ἀπετελεῖτο ἐκ μιᾶς κεντρικῆς αἰθούσης καὶ τῶν διαμερισμάτων, τὰ ὅποια ὑπῆρχον κατὰ

τὴν νοτιαν πλευρὰν του, ἐνῶ κατὰ τὴν δευτέραν ὑπῆρχον διαμερίσματα καὶ βορείως καὶ δυτικῶς τούτου.

Τὸ κτήριον ἀνήκει κατὰ πᾶσαν πιθανότητα εἰς τὸ δεύτερον ἡμισυ τοῦ 2ου μ. Χ. αἰῶνος, ὡς δυνάμεθα νὰ συμπεράνωμεν ἐκ τῶν ἀρχιτεκτονικῶν του λειψάνων, κυρίως δὲ ἐκ τοῦ σωζομένου κατὰ χώραν ὀρθίου κίονος, τῆς βάσεως



Εἰκ. 22. Ἡ παρὰ τὸν κίονα σωζομένη βᾶσις.

τοῦ μετ' αὐτὸν παραλλήλως πρὸς τὸν βόρειον τοῖχον ὑπάρχοντός ποτε δευτέρου καὶ τμήματος κίονος εὐρεθέντος ἐντὸς τοῦ ἀνασκαφέντος τμήματος τῆς βορείας πλευρᾶς (εἰκ. 15 καὶ 16).

Τῶν ὑπολοίπων τριῶν κίωνων τῆς βορείας πλευρᾶς — ὁ τελευταῖος παραμένει εἰς τὸ ἄσκαπτον μέρος — σώζεται μόνον ἢ ἐκ σκληροῦ πώρου θεμελίωσις, ἐφ' ἧς ἠδράζετο ἢ τετράγωνος ἐκ Πεντελησίου μαρμάρου πλίνθος ἢ υποβασιάζουσα τὴν ἐπίσης ἐκ Πεντελησίου μαρμάρου Ἴωνικὴν βᾶσιν τῶν μονολίθων ἀρραβδῶτων ἐξ Ὑμηττίου μαρμάρου κίωνων (εἰκ. 22)¹.

¹ Εἶναι γνωστὸν ὅτι τὰ λατομεῖα τοῦ Ὑμηττοῦ ἐπρομήθευον κατὰ τὴν ἀρχαιότητα

Ἡ θεμελίωσις αὕτη δὲν ἦτο συνεχῆς, ἀπαντῶσα μόνον ὑπὸ τοὺς κίονας· δὲν ὑπῆρχε δηλαδὴ συνεχῆς στυλοβάτης. Ἦτο ὁμως καλῶς καὶ στερεῶς κατασκευασμένη, διότι ὑπ' αὐτὴν ὑπῆρχεν ἄλλη δευτέρα ὑποθεμελίωσις διὰ λίθων μετὰ κονιάματος ἐκτισμένη. Ὁ τρόπος δὲ αὐτὸς τῆς κατασκευῆς τῆς θεμελίωσης εἶναι εἰς ἐπὶ πλέον λόγος ἐνισχύων τὴν ὑπόθεσιν τῆς ὑπάρξεως στέγης.



Εἰκ. 23. Λείψανα πλακοστρώσεως καὶ ὑποθεμελίωσης τοῦ στυλοβάτου τῆς Ν πλευρᾶς.

Διότι, ἂν ὁ χώρος ἦτο ἕπαιθρος, δὲν θὰ ὑπῆρχεν ἀνάγκη τοσαύτης ἐπιμελείας καὶ στερεότητος περὶ τὴν θεμελίωσιν τῶν κίωνων.

Τὰ μεταξὺ τῶν μεμονωμένων αὐτῶν θεμελίωσεων διαστήματα, τῶν ὁποίων τὰ μήκη ποικίλλουν ὄχι μόνον μεταξὺ τῶν κίωνων τῆς αὐτῆς πλευρᾶς, ἀλλὰ καὶ ἐν σχέσει πρὸς τὰ τῶν κίωνων τῶν ἄλλων πλευρῶν, πληροῦνται δι' ἰσχυροῦ καὶ παχέος στρώματος κονιάματος, ἔχοντος καὶ αὐτοῦ ὑποθεμελίωσιν ἐκ λίθων ἀργῶν δι' ἀσβέστου ἐπίσης συνδεομένων. Τὸ ὕψος τοῦ στρώματος τούτου εἶναι τόσον, ὥστε αἱ ἐπ' αὐτοῦ ἐδραζόμεναι πλάκες τοῦ δαπέδου τῆς αἰθούσης νὰ ἀφήνουν ἀκάλυπτον εἰς ὀλόκληρον τὸ πάχος τῆς τὴν μαρμαρίνην τετραγωνικὴν πλίνθον τῆς βάσεως τῶν κίωνων.

Ὁ τρόπος τῆς ὑποθεμελίωσης καὶ τῶν κίωνων καὶ τῆς στρώσεως τοῦ δα-

πέδου, ἡ ὁποία παρατηρήθη ἀσφαλῶς εἰς τὰ ἀνασκαφέντα παρὰ τὸν βόρειον καὶ νότιον τοῖχον τμήματα τοῦ κτηρίου, δὲν ἐξηκριβώθη καὶ εἰς τὸ παρὰ τὸν δυτικὸν τοῖχον ἀνασκαφέν τμήμα του, διότι ἐνταῦθα αἱ βάσεις τῶν κίωνων ἀλλὰ καὶ ἐν γένει ἡ ὑποθεμελίωσις καὶ πλακόστρωσις τοῦ δαπέδου εἶχον ὑπο-

καὶ ἰδίως κατὰ τοὺς ῥωμαϊκοὺς χρόνους ἀφθονον μάρμαρον εἰς τὰς οἰκοδομικὰς καὶ ἄλλας ἐργασίας τῶν χρόνων ἐκείνων, ἐκ τῶν λατομείων δὲ αὐτῶν οἱ Ῥωμαῖοι, οἱ ὅποιοι εἶχον ἀναγάγει εἰς μεγάλην ἀκμὴν τὸ ἐμπόριον τοῦ μαρμάρου, ἔκοπτον τοὺς μονολίθους ὑποκυανίζοντας ἀρραβδῶτους κίονας, τῶν ὁποίων ἡ χρῆσις ἦτο τόσον εὐρεῖα καὶ εἰς τὰ δημόσια καὶ εἰς τὰ ἰδιωτικὰ οἰκοδομήματα ἐν Ἑλλάδι, ἐν Ἰταλίᾳ καὶ ἀλλαχοῦ (βλ. καὶ M. C. DUBOIS Étude sur l'administration et l'exploitation des carrières marbres, porphyre, granit etc. dans le monde Romain, Paris, 1908, σ. 101-102).

στῇ προσφάτως μετακινήσει καὶ καταστροφᾷ ἔνεκα τῆς τοποθετήσεως διαφόρων σωλήνων ὑδρεύσεως, φωταερίου κλπ.

Ὅπως δὲ ἔκ τῶν ἀνασκαφέντων τμημάτων, ἰδίως δὲ ἐκείνων, τὰ ὅποια δὲν εἶχε καταστρέψει σύγχρονος ἐπέμβασις, κατέστη δυνατὴ καὶ τοῦ δαπέδου τῆς αἰθούσης ἀκριβῆς μᾶλλον ἀναπαράστασις. Κατὰ ταύτην τὸ μεταξὺ τῶν κιονοστοιχιῶν κεντρικὸν τμημα αὐτοῦ κατελάμβανε λεπτοτάτης ἐργασίας



Εἰκ. 24. Ἡ ΝΑ γωνία τῆς αἰθούσης μετὰ τμήματος τῆς πλακοστρώσεως αὐτῆς.

μαρμαροθέτημα σχήματος ὀρθογωνίου, διαστάσεων 6.90×11.40 μ. (εἰκ. 17 καὶ 19) ἐκ πολυχρῶμων, ὡς εἴπομεν ἤδη, καὶ ποικίλων σχημάτων¹—ῥόμβων ἐντὸς κύκλων, τετραγῶνων κλπ.—μαρμαρίνων πλακιδίων². Τοῦτο πάλιν

¹ Διὰ τὰ σχέδια τῶν μαρμαροθετημάτων, τὴν καταγωγὴν καὶ χρονολόγησιν αὐτῶν βλ. W. DÖRRFELD Die Arbeiten zu Pergamon 1904-1905, Ath. Mitt., XXXII, 1907, σ. 183 καὶ 186, πίν. 15, ἰδίως δὲ MARION E. BLAKE The Pavements of the Roman Buildings of the Republic and Early Empire, ἐν Memoirs of the American Academy in Rome, VIII, 1930, σ. 35-49, εἰκ. 2.

² Εἶναι γνωστὸν ἀπὸ τὰ μέχρι τοῦδε ἐν Ἰταλίᾳ ἰδίως ἀνασκαφέντα καὶ μελετηθέντα οἰκοδομήματα, ὅτι τὰ μαρμαροθετήματα τῶν δαπέδων ἀπετελοῦντο ἐκ τεμαχίων μαρμάρων ποικιλωτάτων σχημάτων καὶ διαφόρων χρωμάτων, πολλάκις πολυτίμων,

ἐπλαισίωνε ζώνη πλάτους 0.85 μ. ἐκ πλακῶν Ὑμηττίου μαρμάρου, πλάτους 0.88 μ., συγκειμένη (εἰκ. 17 καὶ 18), τὸ δὲ μεταξὺ ταύτης τέλος καὶ τῶν τοίχων τῆς αἰθούσης διάστημα ἐκαλύπτετο ὑπὸ μεγάλων ὀρθογωνικῶν μαρμαρίνων πλακῶν, διαφόρων ἐπίσης χρωμάτων (εἰκ. 23 καὶ 24).

Ὑπὸ τὴν οὕτω δὲ περιγραφείσαν πλακοστρωσιν τοῦ δαπέδου ὑπῆρχε

προερχομένον ἐκ τῶν ἐντὸς καὶ ἐκτὸς τῆς Ἰταλίας λατομείων (βλ. καὶ MARION E. BLAKE ἔ.ἀ. σ. 40-49).

Τὸ μαρμαροθέτημα τῆς ἡμετέρας αἰθούσης ἀποτελεῖτο ἐκ τεμαχίων μαρμάρων προερχομένων ἐκ λατομείων τῆς Ἑλλάδος, ἐκ τῶν συλλεγέντων δὲ τεμαχίων κατέστη δυνατὸν νὰ ἀναγνωρισθῶν τὰ ἑξῆς εἶδη :

1) Μάνης. Τὸ μάρμαρον τοῦτο ἔχει χρῶμα βαθῦ ἐρυθρὸν πλησιάζον πρὸς τὸ ἰόχρουν, ἐχρησιμοποίηθη δὲ πάρα πολὺ ὑπὸ τῶν Ῥωμαίων, χάριν τῶν ὁποίων, ὡς μανθάνομεν παρὰ τῶν ἀρχαίων συγγραφέων, Στράβωνος, Πλινίου κ.ἀ., καὶ νέα λατομεία αὐτοῦ ἠνοιχθήσαν εἰς τὸν Ταύγετον: «Εἰσὶ δὲ λατομίαι λίθου πολυτελοῦς τοῦ μὲν Ταυναρίου ἐν Ταυνάρφ παλαιαί, νεωστὶ δὲ καὶ ἐν τῷ Ταυγέτῳ μέταλλον ἀνεφῆξάν τινες εὐμέγεθες, χορηγὸν ἔχοντες τὴν τῶν Ῥωμαίων πολυτέλειαν». ΣΤΡΑΒΩΝ, VIII, 367. (βλ. καὶ M. C. DUBOIS ἔ.ἀ. σ. 105 κέ.).

2) Λαρίσης. Τὸ χρῶμα τοῦ στικτοῦ αὐτοῦ μαρμάρου εἶναι ὅτε μὲν βαθύ, ὅτε δὲ ἀνοικτὸν πράσινον μετὰ στιγμάτων μελανωπῶν, ἀποτελεῖ δηλ. τὸ μάρμαρον τοῦτο εἶδος φυσικοῦ μωσαϊκοῦ. Τὸ λατομεῖον, ἐκ τοῦ ὁποίου προέρχεται, εἶναι καὶ σήμερον γνωστὸν ὑπὸ τὸ ὄνομα «Χασάμπαλη» ἐκ τοῦ ὀνόματος τοῦ ἐργατικοῦ συνουκισμοῦ τῶν λατόμων. Εἰς τὴν ἀρχαιότητα τὸ λατομεῖον ἔφερε τὸ ὄνομα «Ἄτραξ», πιθανῶς ἐκ τῆς παρακειμένης ἀρχαίας ὁμωνύμου πόλεως (βλ. καὶ M. C. DUBOIS ἔ.ἀ. σ. 108).

3) Καρύστου. Τὸ χρῶμα τοῦ στικτοῦ τούτου μαρμάρου εἶναι πρασινωπὸν μετὰ λευκῶν στιγμάτων, ἐχρησιμοποίηθη δὲ ὑπερβαλλόντως ὑπὸ τῶν Ῥωμαίων εἰς τὴν κατασκευὴν κίωνων, ἰδίως μονολίθων, τὴν ἐπένδυσιν τοίχων καὶ τὴν στρώσιν δαπέδων διὰ πλακῶν ἢ μαρμαροθετημάτων. Τοῦτο μαρτυρεῖται καὶ ὑπὸ ἄλλων ἀρχαίων συγγραφέων, ἀλλὰ καὶ ὑπὸ τοῦ Στράβωνος καὶ τοῦ Πλινίου. Ὁ Στράβων (X, 446) λέγει: «Κάρυστος δὲ ἐστὶν ὑπὸ τῷ ὄρει τῇ Ὀχῆ» πλησίον δὲ τὰ Στύρα καὶ τὸ Μαρμάριον, ἐν ᾧ τὸ λατόμιον τῶν *Καρυστίων κίωνων*, ἱερὸν ἔχον Ἀπόλλωνος Μαρμαρίνου . . . », ὁ δὲ Πλίνιος (N.H., XXXVI, VI, 48): «Primum Romae parietes crusta marmoris operuisse totos domus suae in Coelio monte Cornelius Nepos tradit Mamurram Adjicit idem Nepos primum totis aedibus nullam nisi e marmore columnam habuisse et omnes solidas e Carystio aut Suniensi» (βλ. M. C. DUBOIS ἔ.ἀ. σ. 115-116).

4) Ἀγριλέζης ἢ Θορικοῦ. Τὸ μάρμαρον τοῦτο, χρώματος λευκοῦ μὲ ἀπόχρωσιν ἐλαφρῶς ὑποκίανον, προέρχεται ἐκ λατομείων παρὰ τὸν ἀρχαῖον Θορικὸν καὶ τὴν κοιλάδα τῆς Ἀγριλέζης (βλ. καὶ M. C. DUBOIS ἔ.ἀ. σ. 102). Ἐκ τοῦ μαρμάρου τῶν λατομείων τοῦ Θορικοῦ εἶναι, ὡς γνωστὸν, κατεσκευασμένον τὸ θέατρον καὶ ἄλλα κτήρια τοῦ ἀρχαίου Θορικοῦ, ἐκ δὲ τοῦ τῆς Ἀγριλέζης ὁ ἐν Σουνίῳ ναὸς τοῦ Ποσειδῶνος.

5) Τήνου. Τοῦτο ἔχει χρῶμα βαθύ πράσινον μετὰ στιγμάτων μελανωπῶν, ἰδιοσυστασίαν δὲ πως γρανιτώδη. Ὁ Dubois (ἔ.ἀ. σ. 131-132) παρατηρεῖ, ὅτι τοῦ μαρ-

τὸ αὐτὸ παχὺ στρώμα κονιάματος, τὸ ὁποῖον ἐπλήρου καὶ τὰ μεταξὺ τῶν ὑποθεμελιώσεων τῶν κίωνων διαστήματα, καθὼς καὶ ἡ ἐκ μικρῶν ἀργῶν λίθων καὶ ἀσβέστου ὑποθεμελιώσις τοῦ στρώματος αὐτοῦ (εἰκ. 24 καὶ 25).

Τὰ ἀποκαλυφθέντα τμήματα τοῦ μαρμαροθετήματος ὡς καὶ τῆς περὶ αὐτὸ πλακοστρώσεως φέρουν εἷς τινα σημεῖα μεταγενεστέρας ἐπισκευάς, γενόμενας πιθανώτατα κατὰ τὴν δευτέραν περίοδον τῆς χρησιμοποίησεως τοῦ κτηρίου, ὅποτε, ὡς εἶδομεν, κλείεται ἡ θύρα τῆς βορείας πλευρᾶς καὶ προσκολλῶνται οἱ κατὰ τὴν ΒΔ γωνίαν του τοῖχου.

Ἐσωτερικῶς οἱ τοῖχοι τῆς αἰθούσης ἔφερον πλουσίαν καὶ καλλιτεχνικὴν διακόσμησιν συνισταμένην ἀφ' ἑνὸς μὲν εἰς ὀρθομαρμάρωσιν διὰ πλακῶν λευκοῦ, Πεντελικοῦ πιθανῶς, μαρμάρου, τῆς ὁποίας μικρὰ τμήματα ἐσώθησαν κατὰ χώραν εἰς τὴν βάσιν τοῦ δυτικοῦ τοίχου, ἀφ' ἑτέρου δὲ εἰς

μάρου τούτου δὲν φαίνεται ὅτι ἐγένετο μεγάλη ἐκμετάλλευσις κατὰ τὴν ἀρχαιότητα. Ὁ Πλίνιος ὁμῶς ὁμιλεῖ (N.H., XXXVI, XII, 55) περὶ τοῦ ὄρειου πρασίνου μαρμάρου τῆς νήσου. τὸ ὁποῖον ἐνθυμίζει τὸ δέρμα ὄφeos « . . . cum sit illud (orphites) serpentium maculis simile, unde et nomen accepit . . . ».

6) Σκύρου. Τοῦ μαρμάρου τούτου ἔχομεν τρία εἶδη· λευκὸν μὲ ἀπόχρωσιν καστανόχρουν, λευκὸν μὲ ἀπόχρωσιν φαιὰν καὶ βαθὺ ἐρυθρὸν μὲ στίγματα λευκά.

Ὁ Στράβων (IX, 437) ὁμιλῶν περὶ τῶν λατομεϊῶν τῆς νήσου λέγει τὰ ἑξῆς: « . . . καὶ τὰ μέταλλα τῆς ποικίλης λίθου τῆς Σκυρίας, καθάπερ τῆς Καρυστίας καὶ τῆς Δευκαλλίας καὶ τῆς Συναδικῆς Ἱεραπολιτικῆς. Μονολίθους γὰρ κίονας καὶ πλάκας μεγάλας ὄραν ἔστιν ἐν τῇ Ῥώμῃ τῆς ποικίλης λιθείας, ἀφ' ἧς ἡ πόλις κοσμεῖται δημοσίᾳ τε καὶ ἰδίᾳ . . . » . Φαίνεται δηλαδὴ ὅτι τὸ μάρμαρον τῆς Σκύρου ἔνεκα καὶ τῆς ποικιλίας του εἰσῆρχετο ἀφθόνως εἰς τὴν Ῥώμην κατὰ τοὺς ῥωμαϊκοὺς χρόνους (βλ. καὶ M. C. DUBOIS ἔ.ἀ. σ. 129-130).

7) Πεντέλης. Τὸ γνωστὸν λεπτόκοκκον λευκὸν μάρμαρον, τὸ προερχόμενον ἀπὸ τὰ περίφημα λατομεῖα τῆς Πεντέλης, τοῦ ὁποίου ἡ χρῆσις εἶναι ἤδη διαδεδομένη εἰς τὸν 5ον π.Χ. αἰ., ἐξηκολούθησε νὰ χρησιμοποιηθῆται περισσότερο παντὸς ἄλλου καὶ κατὰ τοὺς ῥωμαϊκοὺς χρόνους (M. C. DUBOIS ἔ.ἀ. σ. 99-101). Ὁ γνωστότατος π.χ. Ἡρώδης ἔκαμεν εὐρυτάτην χρῆσιν τοῦ μαρμάρου τούτου εἰς τὰ πολλαχῶς τῆς Ἑλλάδος ὑπ' αὐτοῦ ἀνεγερθέντα κτήρια.

8) Πάρου ἢ Νάξου. Τὸ χρῶμα τοῦ μαρμάρου τούτου εἶναι ὑπόλευκον μετ' ἀποχρώσεων πρασινοπῶν ἕως φαιῶν. Ὁμοιάζει διὰ τοῦτο μᾶλλον πρὸς τὸ μάρμαρον τῆς Νάξου, τοῦ ὁποίου εἶναι γνωστὰ λατομεῖα πλησίον τοῦ χωρίου Κωμιακῆ. Ὑπάρχουν βεβαίως καὶ ἄλλαχῶς τῆς νήσου λατομεῖα, ὅπως ὑπάρχουν καὶ ἄλλα εἶδη Ναξιακοῦ μαρμάρου, τοῦ ὁποίου, φαίνεται, ἐγένετο εὐρεία χρῆσις καὶ κατὰ τοὺς ἑλληνικοὺς ἀλλὰ καὶ κατὰ τοὺς ῥωμαϊκοὺς χρόνους (βλ. καὶ M. C. DUBOIS ἔ.ἀ. σ. 130-131). Ὅσον διὰ τὸ περίφημον μάρμαρον τῆς Πάρου, τὰ λατομεῖα καὶ τὰ εἶδη αὐτοῦ βλ. M. C. DUBOIS, ἔ.ἀ. σ. 110.

9) Θάσου. Εἶναι μάρμαρον χονδρόκοκκον, κατάλευκον καὶ ἐκκληκτικῆς σιλ· πνότητος. Ἐχρησιμοποιήθη πολὺ κατὰ τὴν ἑλληνικὴν ἀρχαιότητα, ἐνῶ κατὰ τοὺς ῥωμαϊκοὺς χρόνους ἐσπάνιζε καὶ διὰ τοῦτο ἡ τιμὴ του ἦτο πολὺ ὑψηλὴ. Τὰ λατομεῖα τούτου εὐρίσκοντο εἰς διάφορα σημεῖα τῆς νήσου (βλ. M. C. DUBOIS ἔ.ἀ. σ. 126-129).

μαρμάρινα πλακίδια μετ' ἐγγλύφων καὶ ἐγχαράκτων κοσμημάτων (εἰκ. 26) ἢ ἐγχαράκτων καὶ ἐγχρώμων παραστάσεων, τὰ ὅποια θὰ ἐκόσμου τὰς εἰς πλαίσια διηρημένας ἐπιφανείας τῶν τοίχων κατὰ τὸν τρόπον τῶν χρόνων ἐκείνων. Ἐν τοιοῦτον πλακίδιον, διαστάσεων $0.095 \times 0.09 \times 0.01$ μ. (εἰκ. 27), φέρον ἐγχάρακτον, ἀλλὰ καὶ διὰ χρωμάτων ποτὲ συμπληρουμένην, κεφαλὴν νέου ἀνδρός — Διονύσου (;) — διέσωσεν ἡ τύχη παρὰ τὸν δυτικὸν τοῖχον τοῦ κτηρίου.

Ἐκ τῆς ἀνωτέρω περιγραφῆς τῆς αἰθούσης, ἀλλὰ καὶ ἐκ τῆς συγκρίσεως ταύτης πρὸς ἄλλας ἄλλων οἰκοδομημάτων, ἐν Ἰταλίᾳ κυρίως ἀνασκαφέν-



Εἰκ. 25. Θέσις κίονος τῆς Ν πλευρᾶς.

των—δμοιάζει πολὺ πρὸς τὴν ὑπόστυλον αἰθουσαν, τὸν οἶκον, τῆς οἰκίας τοῦ Λαβυρίνθου ἐν Πομπητῆ (βλ. G. LEROUX *Les origines de l'édifice hypostyle en Grèce, en Orient et chez les Romains*, Paris, 1913, σ. 233-234, εἰκ. 64, καὶ PAULY-WISSOWA, RE., XXXIV, σ. 2119-2123)—δυνάμεθα μετὰ πιθανότητος νὰ εἴπωμεν, ὅτι ἡ αἰθουσα ἡμῶν ἔχει τὸν ἀρχιτεκτονικὸν τύπον, τὸν γνωστὸν ὑπὸ τὸ ὄνομα «Κορίνθιος Οἶκος» (βλ. καὶ ΧΡ. ΤΣΟΥΝΤΑ *Ἱστορία τῆς Ἀρχαίας Ἑλληνικῆς Τέχνης*, σ. 482).

Τὸ σημαντικώτερον ὅμως ἐπίτευγμα τῆς ἀνασκαφῆς εἶναι ἡ διαπίστωσις ὑπάρξεως μαρμαροθετήματος ἐπὶ τῶν τοίχων τῆς αἰθούσης. Διότι διὰ πρῶτην ἴσως φορὰν ἔχομεν ἐν Ἑλλάδι τοιοῦτου εἴδους εὐρήματα καὶ μάλιστα ἐν Ἀθήναις, ἃν καὶ ὁ σοφὸς Κουμανούδης ἀναφέρει τοιαῦτα εἰς τὸ ἐν ἔτει 1889 «παρὰ τὸ βόρειον πεζοπάτιον τῆς νεοκατασκευάστου λεωφόρου Ὀλγας» ἀνασκαφέν μέγα οἰκοδόμημα «τῶν μετὰ Χριστὸν Ῥωμαϊκῶν χρόνων» (ΣΤΕΦ. ΚΟΥΜΑΝΟΥΔΗΣ, ΠΑΕ. 1889, σ. 5-18, πίν. 1), τοῦ ὁποίου ὁ προορισμὸς δὲν εἶναι ἀπολύτως σαφής.

Τὸ οἰκοδόμημα τοῦτο, λέγει ὁ Κουμανούδης (ἔ.ἀ. σ. 9) ἦτο ἐκτισμένον «μετὰ πολυτελείας καὶ εὐπρεπείας ἐπιδεικτικῆς, ἔχον τὸ πάλοι ἐσωτερικῶς τοὺς τοίχους πανταχοῦ σχεδὸν μαρμαρίναις πλαξίν ἐνδεδυμένους καὶ ἐδάφη ἐκτενῆ μαρμαρόστρωτα ἢ ψηφιδόστρωτα». Καὶ προσθέτει κατωτέρω (σ. 14): «Ἄλλο πρωτοφανὲς διὰ τὰς Ἀθήνας. Σποράδην ἐν τοῖς χώμασιν εὐρέθησαν πολλὰ μικρὰ σωμάτια μαρμάρινα (καὶ ἐκ κόγχης δέ, ἦτοι μαργαριτορρίζης, ὀλίγα) δύο τριῶν χρωμάτων, διαφόρων δὲ σχημάτων, ἐλικοειδῶν, φυλ-



Εἰκ. 26. Μαρμάρινα τεμάχια ἐκ τῆς ἐσωτερικῆς διακοσμῆσεως τῶν τοίχων.

λοειδῶν καὶ γεωμετρικῶν, εἰργασμένα δὲ ἀκριβέστατα διὰ τόνου, ὥστε νὰ ἐναρμονίζωσιν ἀλλήλοις τὰ διαφορόχρωμα χάριν ποικιλίας. Ὑποτίθενται ταῦτα ὅτι εἶναι λείψανα διακοσμῆσεως τοίχων ἢ ὀροφῶν (τοῦτο μᾶλλον ἢ ἐπίπλων καὶ σκευῶν), εἰδός τι τῆς παρ' Ἑλλησιν ἐμπαιστικῆς ἢ κυριολεκτικώτερον ἴσως ἐμβληματικῆς, τῆς παρὰ Ῥωμαίοις οὕτω καλουμένης τέχνης».

Ἐκ τῶν γραμμῶν αὐτῶν τοῦ Κουμανούδη ἀσφαλῶς συνάγεται ἡ ἐπὶ τῶν τοίχων τοῦ κτηρίου ἕπαρξις ποτε μαρμαροθετημάτων, ἂν καὶ ταῦτα, ὡς καὶ πάλιν ἐκ τῆς περιγραφῆς αὐτῶν ἐξάγεται, θὰ εἶχον ἀπλῶς καὶ μόνον διακοσμητικὸν χαρακτῆρα, θὰ ἦσαν δηλ. ἀπλᾶ ποικίλματα, ὅπως ἀκριβῶς καὶ τὰ ἡμέτερα πλακίδια τῆς εἰκ. 26¹. Ὁλόκληρον ὁμως σύνθεσιν ἢ καὶ

¹ Τὰ ἐν εἰκ. 26 ὑπ' ἀριθ. 1, 2, 3, 4, 5 καὶ 6 τεμάχια λευκοῦ Πεντελῆσιου μαρ-
μαρου εὐρέθησαν μετ' ἄλλων παρομοίων εἰς τὴν ἐπίχωσιν τῆς ἀνατολικῆς πλευρᾶς τῆς

ἄπλῆν παράστασιν ἀνθρωπίνην, ἢ ἄλλων μορφῶν, οἶαν μαρτυρεῖ ἡ ἐγγράκτος κεφαλή τῆς εἰκ. 27, οὐδὲν εὖρημα τοῦ Κουμανούδη ὑποδηλοῖ.

Μοναδικῆ ἐπομένως τύχῃ ὑπῆρξεν ἡ ἀνεύρεσις τοῦ ἡμετέρου πλακιδίου, τὸ ὁποῖον, ὡς καὶ ἄλλα ἴσων περιήπου διαστάσεων μαρμαρίνα πλακίδια,



Εἰκ. 27. Κεφαλή Διονύσου.

προέρχεται ἀναμφιβόλως ἐκ μαρμαροθετήματος τῶν τοίχων. Ἐὰν ὁμως ἀπετέλει τοῦτο τμῆμα ἀπλῆς παραστάσεως ἢ ὀλοκλήρου συνθέσεως, ὅπως εἶναι π.χ. ἡ σύνθεσις τοῦ Σατύρου καὶ τῆς Μαινάδος (εἰκ. 28) τοῦ Ἑθνικοῦ Μου-

αἰθούσης, ὁμοιάζουν δὲ πολὺ πρὸς τὰ ὑπὸ τοῦ Κουμανούδη (ἔ. ἀ. σ. 26) περιγραφόμενα.

Φέρουν ἐγγάρακτον ἢ γλυπτὴν διακόσμησιν. Τὸ πρῶτον, διαστάσεων $0.105 \times 0.09 \times 0.025$ μ., φύλλα ἀνθεμίου καὶ ἔλικα. Τὸ δεύτερον, διαστάσεων $0.115 \times 0.065 \times 0.015$ μ., φύλλα ἀκάνθου. Τὸ τρίτον, διαστάσεων $0.205 \times 0.05 \times 0.015$ μ., καὶ τὸ τέταρτον, διαστάσεων $0.14 \times 0.05 \times 0.015$ μ., φολιδωτὸν κόσμημα ἐντὸς ζώνης. Εἰς τὸ πέμπτον, διαστάσεων $0.13 \times 0.06 \times 0.02$ μ., ἔχομεν κόσμημα ὧν μετὰ λογχῶν, καὶ εἰς τὸ ἕκτον, διαστάσεων $0.21 \times 0.05 \times 0.017$ μ., σπειρομαίανδρον.

Τὰ πλεῖστα τῶν τεμαχίων τούτων διέσωζον ἐπὶ τῆς ὀπισθίας ἐπιφανείας τῶν ἴχνη ἀμμοκονιάματος, τῆς συνδετικῆς δηλ. ὕλης, διὰ τῆς ὁποίας εἶχον προσαρμοσθῆ ἐπὶ τῶν τοίχων.

σειοῦ τῆς Νεαπόλεως ἢ τῆς ὀρθίας 'Αφροδίτης (*εἰκ. 29*), (βλ. καὶ OLGA ELIA Di due pannelli decorativi Pompeiani con figure in «Opus Sectile» ad Intarsio, Bollettino d'Arte del Ministero della Pubblica Istruzione, Anno IX, Serie 1, 1929, σ.267, *εἰκ. 1*, σ. 268, *εἰκ. 2, 3* καὶ σ. 274, *εἰκ. 6*), τοῦτο εἶναι πρόβλημα, τὸ ὁποῖον μόνον τελεία ἀνασκαφή θὰ ἠδύνατο ἴσως νὰ λύσῃ.

Χρονολογικῶς ἡ κεφαλὴ ἀνήκει εἰς τὴν ἐποχὴν τῆς οἰκοδομῆς τοῦ κτηρίου, ἃν καὶ ἡ ἐλευθερία καὶ χάρις τοῦ σχεδίου τῆς ἐνθυμίζουσι ἔργα παλαιότερας ἐποχῆς καὶ μαρτυροῦν δεξιὸν τεχνίτην.

Τὴν διὰ τῶν χαραγῶν ἀπόδοσιν τῶν λεπτομερειῶν τοῦ προσώπου καὶ τῆς κόμης θὰ συνεπλήρωνε βεβαίως ἄλλοτε τὸ χρῶμα, τὴν δὲ ὑπὲρ τὸ μέτωπον πλατεῖαν ἐγκοπὴν καὶ τὰς ἐκατέρωθεν αὐτῆς μικρὰς στρογγύλας κοιλότη-
τας θὰ ἐκάλυπτον ταινία καὶ ἀνθόσχημα κοσμήματα ἢ βότρυες ἕξ ἄλλης ὕλης, πιθανὸν χρυσαῖ.

Ἐὰν δὲ δεχθῶμεν, ὅτι ἡ κεφαλὴ παριστᾷ Διόνυσον¹, τότε ἔχομεν καὶ ἐδῶ, ὅπως καὶ εἰς τὸ μαρμαροθέτημα τοῦ Μουσείου τῆς Νεαπόλεως, Διονυσιακὴν σκηνὴν, θέμα σύνηθες εἰς τὴν διακόσμησιν οἰκιῶν τόσον κατὰ τὸν 1ον μ.Χ. αἰ., εἰς τὸν ὁποῖον ἀνήκει τὸ μαρμαροθέτημα τῆς Νεαπόλεως, ὅσον καὶ κατὰ τοὺς μετ' αὐτὸν χρόνους, εἰς τοὺς ὁποίους ἀνήκει τὸ ἡμέτερον.

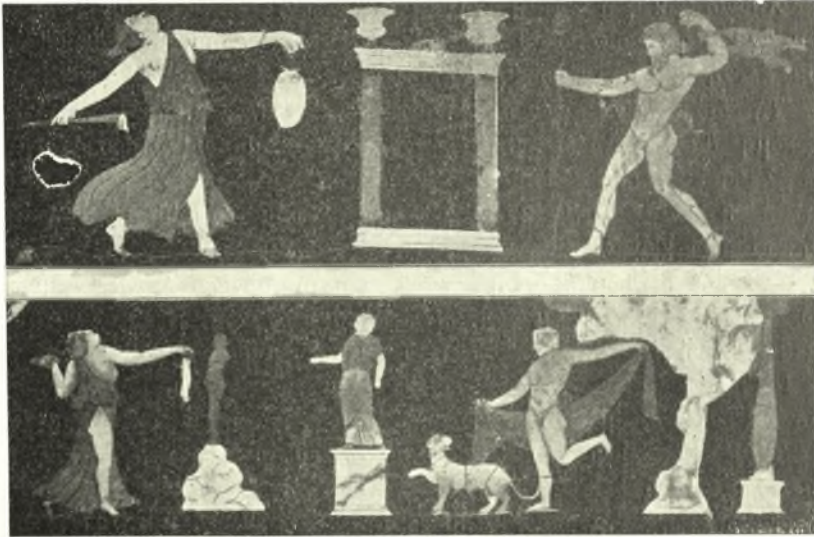
Τέλος τὸ πολύτιμον αὐτὸ καθ' ἑαυτὸ ὡς εὔρημα ἐγχάρακτον πλακίδιον μᾶς διδάσκει καὶ τοῦτο: ὅτι ἡ τέχνη τοῦ ὄχι καὶ τόσον συχνὰ ἐπὶ τῶν τοίχων ἀπαντῶντος μαρμαροθετήματος², τῆς ὁποίας αἱ ῥίζαι εὐρίσκονται εἰς τὴν Ἑλληνικὴν Ἀνατολὴν τῶν ἐλληνιστικῶν χρόνων, αἱ δὲ ἀπηχῆσεις τῆς

¹ Ἐκ τῆς συγκρίσεως τῆς κεφαλῆς μὲ ἄλλα ἔργα τέχνης πείθεται τις, ὅτι ἡ ἐπὶ τοῦ πλακιδίου εἰκονιζομένη μορφή μὲ τὸ νεανικὸν πρόσωπον, τὴν ἐπὶ τῶν ὤμων ἐκατέρωθεν τοῦ προσώπου εἰς πλουσίους βοστρύχους πίπτουσαν κόμην, τὴν ἐπὶ τοῦ μετώπου ἕξ ἄλλης ὕλης ταινίαν, τὴν κεκοσμημένην εἰς τὰ δύο ἄκρα τῆς δι' ἐνθέτων κοσμημάτων σταφυλῶν(;) εἶναι ὁ Διόνυσος, ὁ ὁποῖος συχνὰ παρίσταται οὕτω κατὰ τοὺς ἐλληνιστικούς καὶ τοὺς μετέπειτα χρόνους. (βλ. PAULY-WISSOWA, RE., V, ἐν λέξει Διόνυσος, σ. 1010-1046 καὶ PAUL BAUR Catalogue of the Rebecca Darlington Stoddard Collection of Greek and Italian Vases in Yale University, New Haven, 1922, σ. 236, ἀριθ. 492, *εἰκ. 105*).

² Περὶ τῶν ἐπὶ τῶν τοίχων μαρμαροθετημάτων ἐκτὸς τοῦ ἀνωτέρω σημειωθέντος ἄρθρου τῆς Olga Elia βλ. ἐπίσης P. GAUCKLER, ἐν Daremberg-Saglio, Dict. des Antiq., ἐν λέξει Musivum Opus, σ. 2094. H. STURAT JONES, A Catalogue of the Ancient Sculptures preserved in the Municipal Collections of Rome; The Sculptures of the Palazzo dei Conservatori, Oxford, 1926, σ. 260, ἀριθ. 3, πίν. 106 καὶ σ. 264, ἀριθ. 8. C. CECHELLI, Settelle Opera ἐν Enciclopedia Italiana, XXXI, σ. 546 καὶ DORO LEVI, Antioch Mosaic Pavements. Princeton, 1947, σ. 374-377, 408-409, *εἰκ. 52* καὶ 413 σμ. 4.

ἐξακολουθοῦν νὰ ὑπάρχουν ἐκεῖ καὶ κατὰ τοὺς παλαιοχριστιανικοὺς χρόνους, ἀπαντᾷ καὶ εἰς τὴν κυρίως Ἑλλάδα καὶ μάλιστα εἰς τὰς Ἀθήνας.

Ὅπως δὲ πρὸ ἐτῶν μὲ τὴν ἀποκάλυψιν τῶν οἰκοδομημάτων εἰς τὸ ἀνατολικὸν τμήμα τῆς πόλεως¹, συνεπληρώθη ἡ εἰκὼν τῆς πρὸς ἐκεῖνο τὸ μέρος ἐπεκτάσεως αὐτῆς, ἴδια κατὰ τοὺς χρόνους τοῦ φιλαθηναίου αὐτοκράτορος



Εἰκ. 28. Μαρμαροθέτημα τοῦ Μουσείου Νεαπόλεως.

Ἀδριανοῦ, οὕτω καὶ μὲ τὰς ἀνασκαφὰς τῆς ὁδοῦ Μισαραλιώτου φωτίζεται κάπως τώρα ἡ ἱστορία τοῦ σπουδαιοτάτου τούτου νοτίου τμήματος τῆς πόλεως κατὰ τοὺς ῥωμαϊκοὺς κυρίως χρόνους. Ἐπιμελής δ' ἐνιαυθὰ ἔρευνα θὰ ἡδύνατο πολὺ περισσότερα ν' ἀποδώσῃ. Διότι πολλὰ ἀκόμη λείψανα σώζονται εἰς τὸ μέρος αὐτό. Ἐπὶ τῆς ὁδοῦ Ἐρεχθείου λ. χ. ἀριθ. 47 ὑπάρχουν

¹ W. JUDEICH *Topographie*², σ. 96-103 καὶ 381 κέ. ΣΤ. ΚΟΥΜΑΝΟΥΔΗ ἔ.ἀ. σ. 5-17. Ι. ΤΡΑΥΛΟΥ Ἀνασκαφικαὶ Ἔρευναι παρὰ τὸ Ὀλυμπιεῖον, ΠΑΕ. 1949, σ. 25-43. Ἐναντι τῶν ἀνασκαφῶν τοῦ Τραυλοῦ καὶ εἰς τὰ θεμέλια τῆς οἰκίας Ζαμπίκου παρατήρησα πρὸ ἐτῶν θεμέλια μεγάλου οἰκοδομήματος — λουτροῦ (:) — τῶν τελευταίων ῥωμαϊκῶν χρόνων. Ἐπίσης θεμέλια ἀρχαίου οἰκοδομήματος εἶδον, πρὸ ἐτῶν πάλιν, κατὰ τὴν θεμελίωσιν τῆς οἰκίας τῆς εἰς τὴν γωνίαν τῶν ὁδῶν Λυσικράτους καὶ Γαλανοῦ κειμένης. Ἐχουν ἀραγε τὰ θεμέλια ταῦτα σχέσιν πρὸς τὴν πρὸ τῆς ἐκκλησίας τῆς Ἀγ. Αἰκατερίνης ἀνασκαφίσαν στοάν; (βλ. Α. ΚΕΡΑΜΟΠΟΥΛΛΟΥ Ἀνασκαφὴ Στοᾶς ἐν Ἀθήναις, ΠΑΕ. 1911, σ. 106 καὶ ΑΕ. 1911, σ. 259-261).

θεμέλια μεγάλου οἰκοδομήματος, ἐκ τοῦ ὁποίου ἐγὼ ὁ ἴδιος μετέφερα εἰς τὴν Ἀκρόπολιν μαρμαρινὴν βάσιν ἰωνικοῦ κίονος. Εἰς τὴν ὁδὸν Ῥοβέρτου Γκάλλι ἀρ. 13 φαίνεται ψηφιδωτὸν δάπεδον καὶ θεμέλια οἰκοδομῆς, εἶναι



Εἰκ. 29. Γυμνὴ Ἀφροδίτη. Μαρμαροδέτημα τοῦ Μουσείου Νεαπόλεως.

δὲ γνωστὸν ὅτι κατὰ τὴν θεμελίωσιν τῆς οἰκίας τοῦ καθηγητοῦ Σ. Κουγέα, ἐπὶ τῆς ὁδοῦ Καρυατίδων 8, πρὸ ἐτῶν, εὐρέθησαν ἐπίσης ἀρχαιότητες.

Εἰς τὴν μεγάλην δὲ πρὸς τὸ μέρος τοῦτο ἀνάπτυξιν καὶ ἐπέκτασιν τῆς πόλεως κατὰ τοὺς αὐτοκρατορικοὺς ῥωμαϊκοὺς χρόνους καὶ μετέπειτα ὀφείλεται κατὰ πᾶσαν πιθανότητα καὶ ἡ πρὸς τὰ ἔξω μετατόπισις τοῦ περιβόλου τῆς πόλεως εἰς τὸ σημεῖον τοῦτο, ἡ γενομένη ἐπὶ Βαλεριανοῦ.

ΤΑΦΟΙ ΙΛΙΣΟΥ

Τὸ δεύτερον σημεῖον τῶν ἐρευνῶν μου ἦτο εἰς τὴν ἐπὶ τῆς δεξιᾶς ὄχθης τοῦ Ἰλισοῦ καὶ ἀκριβῶς ἀπέναντι τοῦ λόφου τῆς Σικελίας καταλήγουσαν ὁδὸν Τριβόλη (πρῶην Πινότση), πάροδον τῆς ἐν τῇ συνοικίᾳ Κουκάκι κειμένης ὁδοῦ Γενναίου Κολοκοτρώνη.

Ἐκεῖ τάφος ὑπὸ τῆς Ἐταιρείας Ὑπονόμων ἀνοιχθεῖσα κατὰ τὸν ἄξονα τῆς ὁδοῦ καὶ καθ' ὄλον αὐτῆς τὸ μῆκος, ἀπὸ τῆς ὁδοῦ Γενναίου Κολοκοτρώνη μέχρι τῆς ὄχθης τοῦ ποταμοῦ, ἀπεκάλυψεν ἀρχαίους τάφους, τῶν ὁποίων ὁ τελευταῖος ἔκειτο εἰς ἀπόστασιν 1.50 μ. ἀπὸ τοῦ προσφάτως κτισθέντος ἀναλημματικοῦ τοίχου τῆς ὄχθης. Ἐπειδὴ ὁμως ἡ τάφος ἔτεμε τοὺς τάφους κατὰ τὸ πλάτος των, ἡ ἐξέτασις αὐτῶν δὲν ὑπῆρξε πλήρης.

Οἱ ἀνασκαφέντες τάφοι ὁκτὼ τὸν ἀριθμὸν — πέντε σκαπτοὶ ὀρθογωνικοὶ καὶ τρεῖς καλυβίται — εὐρέθησαν εἰς βάθος 1.80 μ. ἀπὸ τῆς ἐπιφανείας τοῦ ἐδάφους, κεῖνται δὲ πλησίον ἀλλήλων ἐντὸς τῆς ἀμμώδους σκληρᾶς ἐπιχώσεως τοῦ μέρους, τὴν ὁποίαν ἐσημάτισαν ἀφ' ἐνὸς μὲν ὁ Ἰλιὸς διὰ τῶν κατὰ καιροὺς προσχώσεών του, ἀφ' ἑτέρου δὲ ἡ ἐκ τῶν ὑψηλοτέρων μερῶν τοῦ λόφου τοῦ Φιλοπάλλου κατὰ τὰς θαλασσιᾶς βροχᾶς κατερχομένη ἄμμος μετὰ λίθων.

Οἱ σκαπτοὶ ὀρθογωνικοὶ ἐκαλύπτοντο διὰ λίθων πλακωτῶν, μικρῶν ὁμως διαστάσεων. Πάντες σχεδὸν ἔσωζον τὰ ὀστέα τῶν ἐν αὐτοῖς νεκρῶν καὶ παρ' αὐτὰ τὰ κτερίσματα τούτων, εἶχον δὲ τὸν αὐτὸν προσανατολισμὸν, ἦτοι πάντες ἐβλεπον πρὸς ἀνατολάς.

Ἡ τόσον πλησίον τοῦ Ἰλισοῦ ἀνεύρεσις τῆς συστάδος ταύτης τῶν τάφων ἀποδεικνύει, ὅτι ἡ ὄχθη του δὲν υπέστη σημαντικὰς μεταβολὰς κατὰ τὸ σημεῖον τοῦτο ἀπὸ τοῦ 5ου π.Χ. αἰῶνος, ἀπὸ τῆς ἐποχῆς δηλαδὴ εἰς τὴν ὁποίαν ἀνήκουν οἱ τάφοι, καὶ ὅτι ἀκόμη πιθανῶς οὗτοι δὲν ἀποτελοῦν ἐνταῦθα μεμονωμένην συστάδα, ἀλλὰ τμῆμα νεκροταφείου παρὰ τινὰ ὁδὸν κειμένου. Ποία ὁμως ἦτο ἡ ἔκτασις τοῦ νεκροταφείου τούτου καὶ ποία ἡ σχέση αὐτοῦ καὶ τῆς ἀρχαίας ὁδοῦ πρὸς τὸ ἐκεῖ που διερχόμενον Φαληρικὸν τεῖχος¹, δὲν γνωρίζομεν.

¹ Διὰ τὴν ἀμφισβητουμένην κατεύθυνσιν τοῦ Φαληρικοῦ τεύχους βλ. τὰ ὑπὸ τοῦ W. JUDSICH ἔ.ά. σ. 158-159, 428-429 καὶ 458 λεγόμενα. Ἐπίσης βλ. R. L. SCRANTON *The Fortifications of Athens at the Opening of the Peloponnesian War*, A.J.A., XLII, 1938, σ. 525-536.

Τοῦ Φαληρικοῦ τεύχους τμῆμα σώζον δύο δόμους εἶδον πρὸ ἐτῶν εἰς θεμέλια οἰκοδομῆς, κειμένης εἰς τὸ Παλαιὸν Φάληρον, ὑπεράνω τοῦ σημερινοῦ κέντρου «Τροκαντερό».

Εὐρήματα

'Εκ τῶν ἐν τοῖς ἀνωτέρω τάφοις εὐρημάτων, τὰ πλείστα τῶν ὁποίων εἶναι ληκύθια μελανόγραφα ἀκέραια ἢ μῆ, σημειώνω ἐνταῦθα τὰ ἑξῆς¹:

'Ηθμοειδὲς ἐρυθρόμορφον ἀγγεῖον τῶν μέσων τοῦ 5ου π.Χ. αἰ. εὐρεθὲν εἰς τὸν 2ον τάφον (εἰκ. 30). Σώζεται ἀκέραιον — μόνον αἱ δύο λαβαί του ἔχουν συγκολληθῆ — καὶ ἔχει διαστάσεις: ὕψος 0.14 μ., διάμετρον 0.088 μ. περίπου. 'Επὶ τῆς χαμηλῆς δακτυλιοσχίμου βάσεως στηρίζεται ἡ φθειδῆς κοιλία, ἐπὶ ταύτης δὲ λεπτός, ὑψηλὸς καὶ πρὸς τὰ ἄνω ἔτι μᾶλλον στενούμενος λαιμὸς ἀπολήγων εἰς στόμιον μετὰ πεπλατυσμένου ἄνωθεν καὶ ἐλαφρῶς πρὸς τὰ ἔξω καμπυλομένου χείλους. Περὶ τὴν βάσιν τοῦ λαιμοῦ ὑπάρχει αὐλαξ καὶ ἄλλη κατὰ τὸ σημεῖον τῆς ἐπαφῆς αὐτοῦ μετὰ τοῦ ὤμου. 'Ασύνηθες εἶναι τὸ σχῆμα τῶν δύο ἐπίσης λεπτῶν, στρογγύλων κατὰ τὴν τομῆν λαβῶν, αἱ ὁποῖαι ἐκκινουῦσαι ἀπὸ τοῦ ἐπιπέδου χείλους καὶ ἐκτεινόμεναι ὀριζοντίως πρὸς τὰ ἔξω κάμπτονται ἔπειτα εἰς εὐρὴν τόξον καὶ καταλήγουσιν εἰς τὴν βάσιν τοῦ ὤμου. 'Ολόκληρος δὲ ὁ πυθμὴν τοῦ ἀγγείου εἶναι διάτρητος ὑπὸ πολλῶν μικρῶν ὀπῶν ἐν εἴδει ἠθμοῦ (εἰκ. 30).

'Η ἐπιφάνεια τοῦ ἀγγείου, ἐκτὸς τοῦ λαιμοῦ, τοῦ πυθμένου, τῆς κάτω ἐπιφανείας τῆς βάσεως καὶ ζώνης κατὰ τὸ σημεῖον ἐπαφῆς αὐτῆς πρὸς τὴν κοιλίαν, καλύπτεται ὑπὸ μελανοῦ γανώματος διακοπτομένου ὑπὸ δύο ταινιῶν ἀβάρου πηλοῦ, ἐκ τῶν ὁποίων ἡ μία χρησιμεύει ὡς βάσις τῶν παραστάσεων, ἡ δὲ ἄλλη χωρίζει τὴν κεκοσμημένην ἐπιφάνειαν εἰς δύο ζώνας.

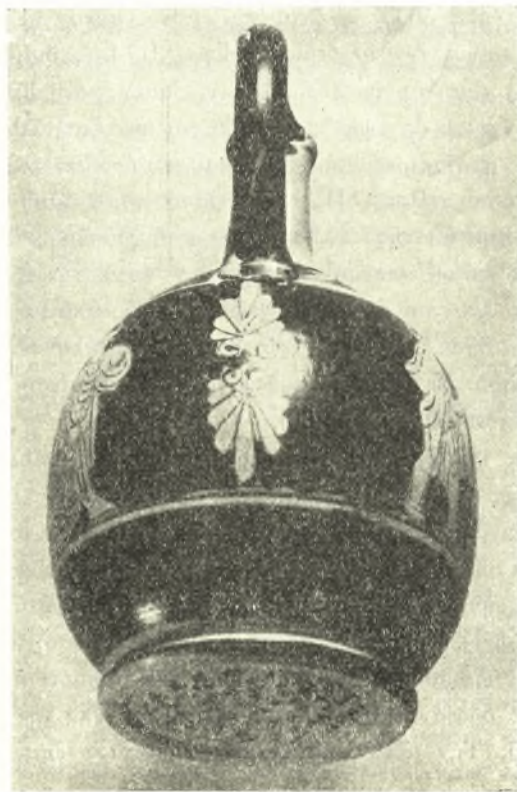
'Η πλατεῖα ζώνη, ἡ ὁποία καταλαμβάνει ὀλόκληρον σχεδὸν τὴν κοιλίαν τοῦ ἀγγείου, φέρει ὡς διακοσμησιν δύο ἀντοτελεῖς παραστάσεις χωριζομένας δι' ἀνθεμίων, ἀνὰ δύο ἀντιστρόφως τοποθετημένων ὑπὸ τὴν βάσιν ἐκάστης λαβῆς (εἰκ. 32). Τὴν ἄλλην, καταλαμβάνουσαν τὸν ὤμον τοῦ ἀγγείου,

¹ 'Εκφράζω καὶ ἐνταῦθα τὰς θερμότερας τῶν εὐχαριστιῶν μου πρὸς τὴν δεσποινίδα Lucy Talcott, διότι πολὺ μ' ἐβοήθησε κατὰ τὴν μελέτην τῶν εὐρημάτων τοῦ 'Ιλισοῦ.

'Ομοίως εὐχαριστίας ἀπευθύνω καὶ πρὸς τὴν δεσποινίδα Alison Franz, ἡ ὁποία τόσον προθύμως ἔκαμε τὰς ὑπ' ἀριθ. 27, 30, 31, 32, 33, 34 καὶ 42 φωτογραφίας τῆς παρουσίας ἐργασίας μου. Τὰς ὑπολοίπους φωτογραφίας ἔκαμεν ὁ φωτογράφος τῶν Μουσείων τοῦ Κράτους κ. Γ. Τσίμας, τὸν ὅποιον καὶ ἐνταῦθα εὐχαριστῶ θερμῶς. 'Επίσης εὐχαριστῶ θερμότερα τὴν ἀγαπητὴν συνάδελφον δεσποινίδα Β. Φιλιππάκη, διὰ τὴν πολύτιμον βοήθειαν, τὴν ὁποίαν μοὶ παρέσχε κατὰ τὴν μελέτην τῶν ἀγγείων τοῦ 'Ιλισοῦ.

κοσμοῦν κατὰ τὸν μεταξὺ τῶν λαβῶν χώρον πέντε ἀνθέμια—τρία εἰς τὴν μίαν ὄψιν καὶ δύο εἰς τὴν ἄλλην, πάντα πλαγίως διατεταγμένα, τὰ δευτέρα δὲ περισσότερο τῶν πρώτων—καθὼς καὶ τρία μικρὰ σπειροειδῆ κοσμήματα καὶ δύο μεγάλα μνηοειδῆ φύλλα (;)

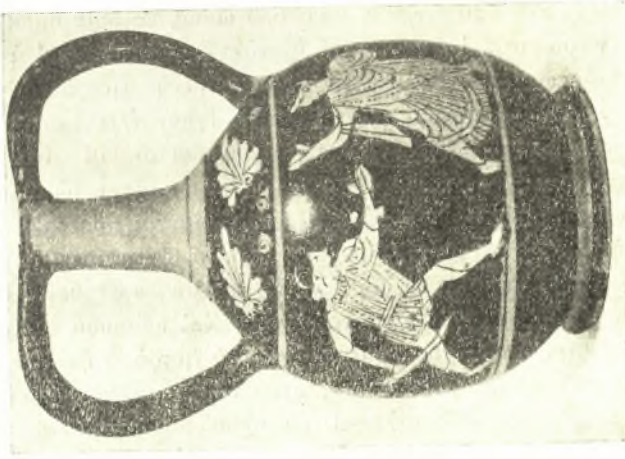
Ἐκ τῶν δύο παραστάσεων ἡ μία εἰκονίζει ἓν καταγραφῆ νέον ἄνδρα



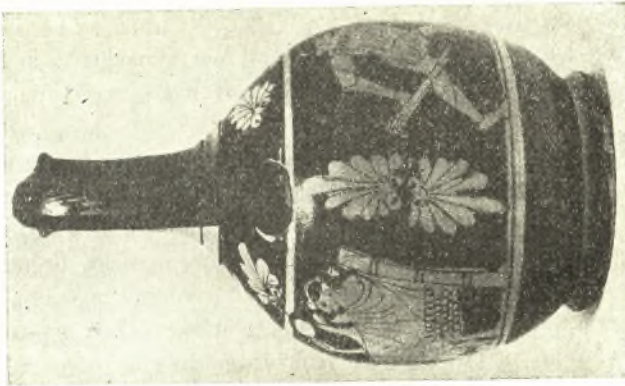
Εἰκ. 30. Ἐρυθρόμορφος ἡθμός.

βαδίζοντα πρὸς τὰ δεξιὰ μὲ τὴν ὑψηλὴν ὀδοιπορικὴν ῥάβδον του, τὴν ὁποίαν κρατεῖ διὰ τῆς προτεταμένης καὶ μόνης ὄρατῆς δεξιᾶς χειρός, πρὸς μίαν γυναικείαν μορφήν ἐπὶ ὑψηλοῦ θρόνου καθημένην (εἰκ. 31).

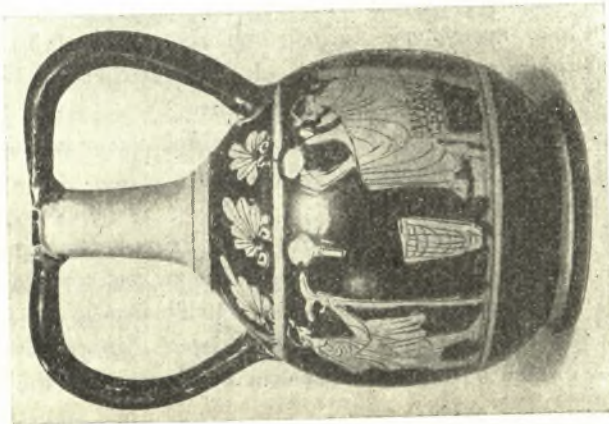
Ὁ ἄνθρωπος φορεῖ ἱμάτιον, τὸ ὁποῖον φθάνει ὀπισθεν μέχρι τοῦ μέσου τῶν κνημῶν, ἐνῶ ἐν ἄκρον του κρέματα ἔμπροσθεν εἰς ἀφθόνοους πτυχὰς ἀπὸ τοῦ δεξιοῦ βραχίονος, τὸν ὁποῖον καλύπτει μέχρι τοῦ ἀγκῶνος. Ὁ ἀγγειογράφος εἶχε σχεδιάσει κατ' ἀρχάς, δι' ἀναγλύφων γραμμῶν ἀκόμη διακρινομένων, καὶ



Εικ. 33.



Εικ. 32.



Εικ. 31.

ἄλλο ἄκρον κρεμάμενον ὀπισθεν τοῦ ἀριστεροῦ ὤμου, κατόπιν ὅμως ἐκάλυψε τοῦτο διὰ τοῦ γανώματος. Κάτωθεν τοῦ ἱματίου διακρίνονται αἱ ἀνατομικαὶ λεπτομέρειαι τοῦ σώματος. Τὴν κόμην ἔχει δεδεμένην ἔμπρὸς ἄνωθεν τοῦ μετώπου, τὰ δὲ χαρακτηριστικὰ τοῦ προσώπου ἔχουν ἑλλιπέστατα δηλωθῆ.

Ἡ ἀπέναντι αὐτοῦ καθημένη γυνὴ παριστάνεται καὶ αὐτὴ ἐν καταγραφῇ, καλύπτεται δὲ δλόκληρος, ἀπὸ τοῦ λαιμοῦ μέχρι τῶν ἄκρων ποδῶν, ὑπὸ πλουσίου ἱματίου. Ἔχει τὰς χεῖρας ὑψωμένας πρὸ τοῦ προσώπου καὶ διὰ μὲν τῆς πρὸς αὐτὸ φερομένης δεξιᾶς κρατεῖ ἀντικειμένον τι δυσδιάκριτον — κτένιον ἢ ψῆκτραν — διὰ δὲ τῆς μᾶλλον ἀπεχούσης ἀριστερᾶς κάτοπτρον. Τέλος πατεῖ διὰ τοῦ ἀριστεροῦ ποδὸς ἐπὶ ὑποποδίον, ἐνῶ ὁ αἰωρούμενος δεξιὸς καθῶς καὶ ἡ υπερβολικὴ πρὸς τὰ ἔμπρὸς μήκυνσις τοῦ καθιστοῦ μέρους τοῦ σώματος δεικνύουν, ὅτι κάθηται μὲ τὸν ἕνα πόδα ἐπὶ τοῦ ἄλλου. Μεταξὺ τῆς δεξιᾶς χειρὸς καὶ τοῦ προσώπου διακρίνεται τὸ δεξιὸν ἄκρον τοῦ ἔρεισινώτου τοῦ θρόνου. Ἔχει καὶ αὐτὴ τὴν κόμην ἔμπροσθεν δεδεμένην, ὁμοία δὲ εἶναι καὶ ἡ ἑλλιπὴς δῆλωσις τῶν λεπτομερειῶν τοῦ προσώπου.

Μεταξὺ τῶν δύο μορφῶν ὑπάρχουν ἀκόμη δύο ἀντικείμενα, ἐν καλῶν ἐπὶ τοῦ δαπέδου καὶ ὑπεράνω αὐτοῦ, ἐπὶ τοῦ τοίχου προφανῶς ἀνηρηθέντα, κάτοπτρον.

Ἡ ἐπὶ τῆς ἄλλης ὄψεως εἰκὼν, τὴν ὁποίαν κατ' ἀντίθεσιν πρὸς τὴν προηγουμένην χαρακτηρίζει ζωηρὰ κίνησις τῶν μορφῶν τῆς, παριστᾷ πάλιν ἐν ζεύγος, ἥτοι ἄνδρα καὶ γυναῖκα (*εικ. 33*). Ἐξ αὐτῶν ὁ μὲ μεγάλα βήματα τρέχων ἄνθρωπος καταδιώκει τὴν πρὸς τὰ δεξιὰ δι' ὁμοίως μεγάλων βημάτων φεύγουσαν γυναῖκα, πρὸς τὴν ὁποίαν ἀπλώνει, ὡς διὰ τὴν συλλάβην, τὴν ἀριστερὰν χεῖρα, ἐνῶ διὰ τῆς πρὸς τὰ ὀπίσω φερομένης δεξιᾶς κρατεῖ γυμνὸν ξίφος. Εἶναι ἐνδεδυμένος διὰ βραχέος χιτῶνος φθάνοντος μέχρι τοῦ μέσου τῶν μηρῶν καὶ περὶ τὴν ὀσφὺν ἐξωσμένον, φέρει δὲ πιθανῶς καὶ μικρὰν γλαμύδα πίπτουσαν ὀπισθεν τοῦ ὤμου καὶ τοῦ προτεταμένου ἀριστεροῦ βραχίονος.

Ἡ κόμη τῆς ἐν καταγραφῇ κεφαλῆς του εἶναι ὀπίσω δεδεμένη, τὰ δὲ χαρακτηριστικὰ τοῦ προσώπου, ὅπως καὶ αἱ ἄλλαι ἀνατομικαὶ λεπτομέρειαι τοῦ σώματος, ἔχουν ἀποδοθῆ καὶ ἐδῶ ἀτελέστατα.

Μεταξὺ τῶν παραλλήλων γραμμῶν τοῦ χιτῶνος καὶ κατὰ μῆκος αὐτῶν ὑπάρχουν πυκναὶ στιγμαὶ ἡραιωμένου γανώματος.

Ἡ φεύγουσα γυνὴ στρέφουσα πρὸς τὰ ὀπίσω ἔντρομος τὴν ἐν καταγραφῇ κεφαλὴν τῆς, μὲ ὑψωμένην τὴν δεξιάν τῆς χεῖρα — τὴν μόνην ὄρατὴν, διότι ἡ ἄλλη εὐρίσκεται ὑπὸ τὸ πλουσίως πτυχούμενον περὶ τὸν ἀριστερόν τῆς ὤμον ἱμάτιον — προσπαθεῖ τρέχουσα νὰ σωθῆ. Τὸ ἄνω μέρος τοῦ κορμοῦ τῆς εἰκονίζεται κατ' ἐνώπιον, τὰ δὲ σκέλη ὑπερμέτρως ἀνοικτά. Φορεῖ χιτῶνα καὶ ἱμάτιον, τοῦ ὁποίου ἡ μία ἄκρα αἰωρεῖται κρεμαμένη ἀπὸ τοῦ δεξιοῦ τῆς

βραχίονος. Μεταξὺ τῶν δι' ἀναγλύφων γραμμῶν δηλουμένων πτυχῶν τοῦ ἱματίου, ἐπὶ τοῦ στήθους καὶ τοῦ προσθίου ἐν γένει μέρους τοῦ κορμοῦ, ὑπάρχουν ἐπίσης στιγμαὶ ἠραιωμένου γανώματος. Ἡ κόμη εἶναι ἀναδεδεμένη ἔμπροσθεν ἐπὶ τοῦ μετώπου, τὰ δὲ χαρακτηριστικὰ τοῦ προσώπου ἀτελέστατα.

Ἐσημειώσαμεν ἀνωτέρω τὴν ἀντίθεσιν, ἣ ὁποία ὑπάρχει μεταξὺ τῶν δύο παραστάσεων ὡς πρὸς τὴν κίνησιν τῶν μορφῶν. Ἀλλὰ καὶ ὡς πρὸς τὸ θέμα δὲν φαίνεται ὑπάρχουσα μεταξὺ αὐτῶν σχέσις. Ἡ πρώτη εἰκονίζει πιθανῶς σκηρὴν γυναικωνίτου, ἐνῶ εἰς τὴν δευτέραν ὑπόκειται ἴσως μυθολογικὴ τις σκηρὴ ὁ Μενεάος π.χ. καταδιώκων τὴν Ἑλένην — θέμα πολὺ σύνθετος καὶ ἀγαπητὸν εἰς τοὺς ἀγγειογράφους τοῦ 5ου αἰ. (πρὸβ. τὰ ἀγγεῖα τῶν Μουσείων Βρετανικοῦ E 263 καὶ Λούβρου G 482) ἢ ὁ Ὀρέστης τὴν Κλυταιμῆστραν (πρὸβ. C.V. U.S.A., I, πίν. 182 καὶ B.M. Cat., E 446).

Καὶ εἰς τὸ κόσμημα καὶ εἰς τὰς παραστάσεις τὰ περιγράμματα, πλὴν ἐλαχίστων ἔξαιρέσεων, ἀποδίδονται δι' ἀναγλύφων γραμμῶν (relief contour). Αἱ ἀνατομικαὶ λεπτομέρειαι, καθὼς καὶ αἱ λεπτομέρειαι τῶν ἐνδυμάτων, ἀντικειμένων καὶ ἀνθεμίων ἀποδίδονται ἐπίσης δι' ἀναγλύφων, ὡς ἐπὶ τὸ πλεῖστον, γραμμῶν, εἰς τινα δὲ σημεῖα, ὅπως π.χ. εἰς τὸ ἔρεισινωτον τοῦ θρόνου, τὸ κράσπεδον τοῦ χιτῶνος τῆς διωκομένης γυναικὸς κ.ἀ., διὰ γραμμῶν ἠραιωμένου γανώματος.

Αἱ τεχνικαὶ ἀτέλειαι καὶ εἰς τὰς δύο εἰκόνας καὶ ἡ περὶ τὴν ἀπόδοσιν κυρίως τῶν μορφῶν ἀμέλεια προδίδουν τεχνίτην μετριώτατον. Αἱ λεπτομέρειαι πρὸ πάντων τοῦ προσώπου καὶ τῶν τεσσάρων μορφῶν εἶναι τόσον ὑποτυπώδεις, ὥστε νὰ δίδουν τὴν ἐντύπωσιν μᾶλλον ζωομόρφων ὄντων. Ἄξιοπρόσεκτος ὅμως, παρ' ὅλας τὰς ἀτελείας, εἶναι ὁ ζωντανὸς καὶ ἐλεύθερος τρόπος, μὲ τὸν ὁποῖον ὁ τεχνίτης ἀποδίδει τὴν ὀρμητικὴν κίνησιν τῶν μορφῶν τῆς δευτέρας εἰκόνης, καθὼς καὶ τὸ πρὸς τὸ δεξιὸν σκέλος τοῦ διώκοντος ἄρμονικώτατα διασταυρούμενον ξίφος του, μολονότι ἡ ἐκτέλεσις ὑστερεῖ τόσον τῆς ἐμπνεύσεως, ὥστε τὸ ἴδιον τὸ ξίφος νὰ τέμνεται ὑπὸ τῶν γραμμῶν τοῦ περιγράμματος τοῦ σκέλους καὶ νὰ ἐμφανίζεται κάπως τεθλασμένον. Ἀξίζει ἐπίσης νὰ προσεχθῇ ὁ τρόπος τῆς ἀποδόσεως τῶν λεπτομερειῶν τῶν ἐνδυμάτων εἰς τὸ ζεῦγος, ἃς εἴπωμεν, Μενεάου-Ἑλένης — ἠραιωμένου χρώματος στιγμαὶ μεταξὺ παραλλήλων ἀναγλύφων γραμμῶν — ὁ ὁποῖος εἶναι πολὺ χαρακτηριστικὸς καὶ ξενίζει κάπως ἀπαντῶν εἰς ἀττικὸν ἀγγεῖον, ὡς τὸ ἡμέτερον, μολονότι δὲν εἶναι καὶ τελείως ξένος πρὸς τὴν ἀττικὴν ἀγγειογραφίαν (πρὸβ. π.χ. τὴν πυξίδα τῆς Κοπεγχάγης C.V. IV, πίν. 162, 5 α καὶ β, τὴν ἐρυθρόμορφον λήκυθον τοῦ ἰδίου Μουσείου C.V. IV, πίν. 165, 7 καὶ τὸν κρατῆρα τῆς συλλογῆς Gallatin, C.V. U.S.A., VIII, πίν. 56, 2α). Τὴν ἀττικὴν δὲ καταγωγὴν τοῦ ἀγγείου μαρτυρεῖ καὶ ὁ πηλὸς καὶ ἡ κομψότης τοῦ σπανίου του σχήματος.

Ἐξ ἀφορμῆς τῆς δημοσιεύσεως τοῦ εἱρήματος τοῦ Ἰλισοῦ, χάριν δὲ συγκρίσεως καὶ πληρεστέρας κατανοήσεως τῶν προβλημάτων, τὰ ὅποια παρουσιάζει ἡ ὁμάς τῶν ἰδιομόρφων αὐτῶν ἀγγείων, παραθέτομεν ἑνταῦθα ὀλόκληρον τὴν σειρὰν τῶν μέχρι τοῦδε γνωστῶν τοιούτων, συγκαταλέγοντες εἰς αὐτὴν καὶ δύο τῶν Ἀμερικανικῶν ἀνασκαφῶν τῆς ἀρχαίας Ἀγορᾶς τῶν Ἀθηνῶν¹.

1) Μουσείου Λούβρου C. A. 822 (E. POTTIER *Nouvelles Acquisitions du Louvre*, *Rev. Arch.*, XXXIV, 1899, σ. 7-8, εἰκ. 6. Ὅμοιος CLERMONT-GANNEAU *Une «Éponge Américaine» du VI^e siècle avant notre ère*, *Rev. Arch.*, XXXIV, 1899, σ. 323-328).

2) Μουσείου Ἀθηνῶν 884 (R. ZAHN *Zur Midasvase aus Eleusis*, *Ath. Mitt.*, XXIV, 1899, σ. 339-344, εἰκ. 1).

3) Μουσείου Ἐλευσίνος (H. BULLE *Midas und Silen*, *Ath. Mitt.*, XXII, 1897, σ. 387-404, πίν. 13. R. ZAHN ἔ.ἄ. σ. 339-344, εἰκ. 1. K. KURUNIOU *Eleusis, A Guide to the Excavations and the Museum*, σ. 114, εἰκ. 60. E. G. JACOBSTHAL *Ornamente*, σ. 113).

4) Μουσείου Leningrad (G. KIESERITZKY *Funde in Südrussland*, *Arch. Anz.*, XIV, 1899, σ. 57. S. REINACH *L'éponge Américaine*, *Rev. Arch.*, XXXV, 1899, σ. 341, εἰκ. 1. R. ZAHN ἔ.ἄ. σ. 340).

5) Μουσείου Würzburg (E. LANGLOTZ *Griechische Vasen in Würzburg*, σ. 88, ἀριθ. 459, πίν. 120).

6) Μουσείου Κοπεγχάγης (Copenhagen, Musée National, C. V., III He, πίν. 120, ἀριθ. 2).

7) Μουσείου Faïna, Orvieto (H. PHILIPPART *Collections de Céramique Grecque en Italie*, II, σ. 102-103).

8) Ὀλβίας (B. PHARMAKOWSKY *Archäologische Funde im Jahre 1911*, *Arch. Anz.*, XXVII, 1912, σ. 360-361, εἰκ. 51).

9) Συλλογῆς Πανεπιστημίου Yale (PAUL V. C. BAUR *Catalogue of the Rebecca Darlington Stoddard Collection of Greek and Italian Vases in Yale University*, New Haven, 1922, σ. 238, ἀριθ. 499, εἰκ. 104).

10) Μητροπολιτικοῦ Μουσείου Νέας Ὑόρκης (H. C. BUTLER *Sardis*, I, σ. 119-120, εἰκ. 126).

¹ Πρὸς τὸν φίλον Καθηγητὴν καὶ Διευθυντὴν τῶν Ἀνασκαφῶν τῆς Ἀρχαίας Ἀγορᾶς τῶν Ἀθηνῶν κ. Homer Thompson, ὁ ὅποιος προθυμότετα μοὶ παρεχώρησε πρὸς δημοσίευσιν τὰ ἀγγεῖα ταῦτα καὶ πολλαχῶς ἐξεδήλωσε τὸ ἐνδιαφέρον του διὰ τὴν μικρὰν μου αὐτὴν μελέτην, ἐκφράζω τὴν βαθεῖαν εὐγνωμοσύνην μου.

Διὰ τὴν παραχώρησιν τῶν αὐτῶν ἀγγείων εὐχαριστῶ θερμότερα καὶ τὸν Καθηγητὴν κ. H. Robinson.

11) Μουσείου Ἀθηνῶν, ἀριθ. 130. Ἀδημοσίετον ἄγγειον μελανομόρφου ξυθμοῦ ἐκ Λήμνου ἐν τεμαχίοις σωζόμενον.

12) Συλλογῆς David Robinson (C.V. U.S.A., VII, The Robinson Collection, III, σ. 12-14, πίν. 3).

13) Μουσείου Ἀθηνῶν, τὸ ἡμέτερον ἄγγειον.

14) Ἀμερικανικῶν Ἀνασκαφῶν Ἀρχαίας Ἀγορᾶς Ἀθηνῶν ὑπ' ἀριθ. 7864 (εἰκ. 34).

Εὐρέθη τὸν Μάιον τοῦ 1936 ἐντὸς φρέατος ἀνασκαφέντος ἐν τῇ πλατείᾳ Θησειοῦ. Διαστάσεις: ὕψος 0.213 μ., διάμετρος 0.114 μ. Πηλὸς ῥοδόχρους. Ὅπως φαίνεται καὶ εἰς τὴν εἰκ. 34, ἔχει συγκολληθῆ ἐκ πολλῶν τεμαχίων καὶ συμπληρωθῆ διὰ γύψου. Τὸ ἀπίοσχημον σῶμά του στηρίζεται ἐπὶ χαμηλῆς βάσεως φερούσης εἰς τὸ κάτω μέρος της μικρὰς ὀπᾶς, ἐνῶ ὁ μακρὸς λαιμὸς του καταλήγει ἄνω εἰς ἐπίπεδον ἐπιφάνειαν μὲ προεξέχοντα χεῖλη καὶ μικρὰν ὀπὴν ἐν τῷ κέντρῳ. Ἔχει μίαν μόνον λαβὴν — χαρακτηριστικὴ διαφορά ἀπὸ τῶν ἄλλων — καὶ ἐπὶ τῆς δι' ἐρυθροῦ χρώματος βεβαμμένης ἐπιφανείας του λευκὰ φυτικὰ κοσμήματα.

Χρονολογικῶς ἀνήκει εἰς τὸν 3^{ον} μ. Χ. αἰῶνα.

15) Ἀμερικανικῶν Ἀνασκαφῶν Ἀρχαίας Ἀγορᾶς Ἀθηνῶν ὑπ' ἀριθ. P 21458. Διαστάσεις: ὕψος 0.072 μ., διάμετρος 0.059 μ. Μικρὸν ἀπίοσχημον ἄγγειον ἐκ κιτρινωποῦ πηλοῦ, ἄνευ λαιμοῦ, μετὰ ἀπλοῦ παχέος χεῖλους καὶ μιᾶς μόνον ἐξ αὐτοῦ ἀρχομένης λαβῆς. Τὰ τοιχώματα φέρουν τὰς χαρακτηριστικὰς ἀθλακώσεις τοῦ τροχοῦ, ὁ δὲ ἐπίπεδος πυθμὴν εἶναι διάτρητος ὑπὸ μικρῶν ὀπῶν. Ἐπὶ τῆς ἐπιφανείας του σώζονται ἴχνη ἀραιᾶς ἐρυθρᾶς βαφῆς. Ἀνήκει, ὅπως καὶ τὸ προηγούμενον, εἰς τὸν 3^{ον} μ. Χ. αἰῶνα.

Ἐκ τῆς μελέτης τῶν ἀνωτέρω ἄγγειων ἀγόμεθα εἰς τὰς ἐξῆς παρατηρήσεις: Ἐν πρώτοις παρὰ τὸ ὀλιγάριθμον αὐτῶν ἢ ὑπαρξίς των εἶναι σχεδὸν



Εἰκ. 34. Ἡθμὸς Ἀμερικανικῶν Ἀνασκαφῶν Ἀρχαίας Ἀγορᾶς Ἀθηνῶν.

συνεχῆς ἀπὸ τῆς ἐποχῆς τῶν Κορινθιακῶν ἀγγείων (πρβ. τὸ ὑπ' ἀρ. 10 ἀγγεῖον τοῦ ἀνωτέρω καταλόγου) μέχρι καὶ τοῦ 3ου μ.Χ. αἰ. (πρβ. τὰ ὑπ' ἀρ. 14 καὶ 15 ἀγγεῖα τῶν ἀνασκαφῶν τῆς ἀρχαίας Ἀγορᾶς τῶν Ἀθηνῶν). Τὰ πλεῖστα ὁμῶς ἐξ αὐτῶν ἀνήκουν εἰς τὸν 6ον π.Χ. αἰῶνα, ἐνῶ τὸ ἀγγεῖον τοῦ Ἰλισοῦ ἀποτελεῖ μοναδικὸν δεῖγμα τοῦ 5ου π.Χ. αἰῶνος.

Ἐπειτα ἡ ἀνεύρεσις πολλῶν σχετικῶς ἀγγείων εἰς τὴν Ἀττικὴν, ὡς τοῦ ἡμετέρου ἐν Ἀθήναις, τοῦ τοῦ Μουσείου τῆς Ἐλευσίνος ἐν Ἐλευσίνι κ.ἄ., αἶρει τὴν ὑπὸ τῶν παλαιότερων ἐρευνητῶν διατυπωθεῖσαν γνώμην (POTTIER ἔ.ἄ. σ. 8 καὶ CLERMONT-GANNEAU ἔ.ἄ. σ. 323-328), ὅτι τὸ σχῆμα τοῦτο ἐπιχωριάζει ἐν Βοιωτίᾳ Ἡ ὑπόθεσις αὕτη ἄλλωστε, εἰς τὴν ὁποίαν ἀφορμὴν προφανῶς ἔδωσε τὸ γεγονός, ὅτι τὸ πρῶτον τοιοῦτον ἀγγεῖον ἀνευρέθη ἐν Βοιωτίᾳ, ἔχει ἤδη πολεμηθῆ ὑπὸ τοῦ Ζαήν ἐν τῇ μελέτῃ του περὶ τοῦ ἀγγείου τῆς Ἐλευσίνος (Zur Midasvase aus Eleusis, ἔ.ἄ. σ. 341).

Ὁ ἀνωτέρω ὁμῶς κατάλογος ἐκτὸς τῶν ἐξ Ἀττικῆς καὶ Βοιωτίας ἀγγείων—πάντων σχεδόν, πλην τοῦ ἡμετέρου, τῆς αὐτῆς χρονικῆς περιόδου— μᾶς δίδει καὶ ἄλλα ἐξ ἄλλων μερῶν τῆς Ἑλλάδος καὶ τῶν ἀποικιῶν αὐτῆς— ὡς τὰ ὑπ' ἀρ. 5, 7, 8, 9, 10 καὶ 12— ὅπερ ἀποδεικνύει τὸ πανελλήνιον τοῦ σχήματος¹. Προκειμένου δὲ περὶ τοῦ ἡμετέρου, πιστεῦω, ὡς εἶπον ἤδη, ὅτι μόνον ἀττικὸς ἀγγειοπλάστης ἦτο δυνατὸν νὰ μᾶς χαρίσῃ ἐν τοιοῦτον κομποτέχνημα μὲ τόσον ἐλαφρὰς καὶ ἁρμονικὰς ἀναλογίας.

Ἐκ τῆς συγκρίσεως δὲ αὐτοῦ πρὸς τὰ παλαιότερά του ἀγγεῖα τοῦ 6ου π.Χ. αἰ., ἐξέλιξιν τῶν ὁποίων βεβαίως ἀποτελεῖ, βλέπομεν, ὅτι αἱ ἀναλογίαι ὅπως καὶ τὰ ἄλλα οὐσιώδη γνωρίσματα ἐκείνων εἶναι ἰκανῶς διάφορα τῶν τοῦ ἡμετέρου.—Δὲν τὸ συγκρίνω πρὸς τὸ παλαιότερον ἀγγεῖον τοῦ Μητροπολιτικοῦ Μουσείου τῆς Νέας Ὑόρκης, διότι ἐκεῖνο δὲν ἔχει ἀκόμη τὸν ἐπικρατήσαντα τύπον σχήματος, τὸν ὁποῖον εὐρίσκομεν εἰς τὰ ἀγγεῖα τοῦ 6ου π.Χ. αἰ., ἀλλ' ὁμοιάζει πρὸς τὰ σύγχρονά του πρώιμα Κορινθιακά. (G. H. CHASE Two Vases from Sardis, A.J.A., XXV, 1921, σ. 114-117 καὶ H. C. BUTLER ἔ.ἄ. σ. 119-120, εἰκ. 104).

Κατὰ τὸν 6ον αἰ. οὐσιώδη γνωρίσματα τῶν ἀγγείων αὐτῶν εἶναι: ἡ χαμηλὴ βάσις, ἡ σφαιρικὴ—ἄλλοτε περισσότερον καὶ ἄλλοτε ὀλιγώτερον, ὥστε νὰ πλησιάζῃ πρὸς φροειδῆ—κοιλία καὶ ἡ ἐπὶ ταύτης σωληνοειδῆς, μετὰ μικρᾶς ἄνω ὀπῆς, δίκην τόξου ἐπικαθημένη λαβή.

Τὰ γνωρίσματα ὁμῶς ταῦτα, τὰ ὁποῖα ἤδη εἰς τὸ ἀττικὸν ἀγγεῖον (:) τοῦ Ἐθνικοῦ Μουσείου τῆς Κοπεγχάγης ἔχουν ὑποστῆ οὐσιώδη ἐξέλιξιν.

¹ Ἄς σημειωθῆ ἐνταῦθα, ὅτι τοιούτων ἀγγείων χρῆσις γίνεται ἀκόμη καὶ σήμερον ἐν Σικελίᾳ (βλ. καὶ DAREMBERG SAGLIO Dict. des Antiq., ἐν λέξει Siphon, σ. 1349-1350 VII, Crible sphérique).

μεταβάλλονται ἀκόμη περισσότερο ἀπὸ τὸν τεχνίτην τοῦ ἡμετέρου ἀγγείου ὡς ἔξῃς: Ἡ χαμηλὴ βᾶσις παραμένει μὲν πάντοτε χαμηλὴ, ἀλλὰ διακρίνεται τὴν σφαιρικὴν καὶ γίνεται κομποτέρα. Ἡ κοιλία ἢ ὁποία, ὡς εἶπομεν, εἰς τὰ ἀγγεῖα τοῦ 6ου αἰ. εἶναι ἄλλοτε μὲν σφαιρικὴ, ἄλλοτε δὲ ὠσειδής, ὅπως εἰς τὸ ἀγγεῖον τῆς Κοπεγχάγης, γίνεται καὶ αὐτὴ περισσότερο ὠσειδής. Ἐκεῖ ὅμως ὅπου ἡ μεταβολὴ εἶναι οὐσιωδεστέρα, εἶναι εἰς τὸ ἄνω μέρος τοῦ ἀγγείου ἀντὶ δηλαδὴ τῆς μιᾶς σωληνοειδοῦς εἰς σχῆμα τόξου μετὰ μικρᾶς ὀπῆς λαβῆς δημιουργεῖται λαιμὸς ὑψηλὸς καὶ λεπτὸς μετὰ στομίου καὶ δύο στρογγύλων λαβῶν.

Εἰς τὸν τύπον αὐτὸν τοῦ σχήματος, τὸν ὁποῖον ἐδημιούργησεν ὁ ἀγγειοπλάστης τοῦ 5ου αἰ., δύναται νὰ ὑπαχθῇ, ὡς πρὸς τὸ ἄνω ὅμως μέρος του μόνον, τὸ χαλκοῦν ἀγγεῖον τοῦ Γαλαξειδίου, τοῦ ὁποίου αἱ λαβαὶ ὁμοιάζουν πολὺ πρὸς τὰς τοῦ ἡμετέρου, ὡς διακρίνει τις καὶ εἰς τὸ ὑπὸ τοῦ Ζαῆν παρατιθέμενον σχεδιάσμα¹.

Τὴν περαιτέρω ἐξέλιξιν τοῦ σχήματος τοῦ ἀγγείου ἐντὸς τοῦ αὐτοῦ καὶ τοῦ ἐπομένου αἰῶνος δὲν δυνάμεθα δυστυχῶς νὰ παρακολουθήσωμεν δι' ἔλλειψιν ἀγγείων. Ὁ τεχνίτης ὅμως τοῦ ἐλληνιστικῶν χρόνων ἀγγείου τοῦ Πανεπιστημίου τοῦ Yale ἐπανέρχεται, ὡς βλέπομεν, εἰς τὸν τύπον σχήματος τοῦ 6ου αἰῶνος.

Ἐκ τῆς συγκρίσεως δὲ τῶν ἀγγείων μεταξύ των καὶ ἐπὶ τῇ βᾶσει τῶν ὁμοιοτήτων καὶ διαφορῶν αὐτῶν, κυρίως εἰς τὰς λεπτομερείας των, θὰ ἦδυνάμεθα νὰ διακρίνωμεν ὄρισμένους τύπους αὐτῶν, ὡς τὸν τύπον τοῦ ἀγγείου τῶν Σάρδεων, τὸν τύπον τῶν ἀγγείων τοῦ 6ου αἰῶνος καὶ τὸν τύπον τῶν ἀγγείων Ἰλισοῦ καὶ Γαλαξειδίου.

Εἰς τὴν ὁμάδα τῶν ἠθμοειδῶν αὐτῶν ἀγγείων ἀνήκουν βεβαίως καὶ τὰ ἀγγεῖα τοῦ Κεραμικοῦ, καθὼς καὶ τὰ τοῦ 3ου μ.Χ. αἰ. τῆς ἀρχαίας Ἀγορᾶς τῶν Ἀθηνῶν, μολονότι οἱ ἀγγειοτέχνηται τῶν χρόνων αὐτῶν ἔχουν τελείως ἀπομακρυνθῆ ἀπὸ τὸν καθιερωμένον παλαιότερον τύπον τοῦ σχήματος².

Συναφῆς πρὸς τὴν μελέτην τοῦ σχήματος τῶν ἀγγείων εἶναι καὶ ἡ ἐξέτασις τῶν ζητημάτων τῶν ἀναφερομένων εἰς τὴν ὄνομασίαν αὐτῶν. Ἡ δὲ ἐξέτασις αὕτη ἤρχισεν εὐθὺς ἀμέσως ἀπὸ τῆς δημοσιεύσεως τοῦ πρώτου τοιοῦτου ἀγγείου.

¹ Τὸ ἀγγεῖον τοῦτο καθὼς καὶ τὰ ἐκ Δήμνου τεμάχια δὲν κατώρθωσα νὰ ἴδω καὶ μελετήσω ἔνεκα τῶν ἐν τῷ Ἐθνικῷ Ἀρχαιολογικῷ Μουσείῳ συνεχιζομένων ἐργασιῶν ἀνασυγκροτήσεως αὐτοῦ. Ὅμοίως δὲν κατώρθωσα νὰ ἴδω καὶ τὰ ἀγγεῖα τοῦ Κεραμικοῦ παρὰ τὰς ἐν ταῖς ἀποθήκαις τοῦ ἐκεῖ Μουσείου ἐρεῦνας μου.

² Ὁ Καθηγητὴς D. Robinson δὲν δέχεται, ὅτι τὰ ἀγγεῖα τῆς Ἀγορᾶς ἔχουν σχέσιν μὲ τὰ ἄλλα τῆς ὁμάδος (D. ROBINSON ἔ.ἀ. σ. 13).

Ὁ Pottier δημοσιεύων τὸ βοιωτικὸν ἀγγεῖον τοῦ Μουσείου τοῦ Λούβρου (ἔ.ἀ. σ. 8) πιστεύει, ὅτι τὸ ὑγρὸν — ὕδωρ κατ' αὐτὸν — εἰσρέει εἰς τὸ ἀγγεῖον διὰ τῆς ὀπῆς τῆς τοξοειδοῦς λαβῆς του καὶ ἐκρέει διὰ τῶν ὀπῶν τῆς βάσεως, χρησιμεύει δὲ ἢ πρὸς καταιονισμὸν λουομένου (vase à douche) ἢ διὰ νὰ κατακαθίξῃ ἡ κόνις δαπέδου οἰκίας ἢ παλαιστρας. Εἰς τὴν δευτέραν δηλαδὴ περιπτώσειν χρησιμοποιεῖται ὡς ἓν εἶδος καταβρεκτήρος.

Τοῦτον ἀντικρούων ὁ Clermont - Ganneau (ἔ.ἀ. σ. 323-328) λέγει, ὅτι ἡ πλήρωσις τοῦ ἀγγείου δι' ὕδατος ἐγένετο οὐχὶ διὰ τῆς μικρᾶς ὀπῆς τῆς λαβῆς, ἀλλὰ δι' ἐμβαπτίσεως αὐτοῦ ἐντὸς ἄλλου μεγαλυτέρου σκεύους καὶ ἐφέρετο κατόπιν ὑπεράνω τῆς κεφαλῆς τοῦ λουομένου διὰ καταιονισμὸν.

Μετὰ τοὺς δύο τούτους ἐρευνητὰς διεξοδικῶς ἠσχολήθη μὲ τὸ ζήτημα τοῦτο ὁ R. Zahn (ἔ.ἀ. σ. 339-344), ὁ ὁποῖος συγκεντρῶσας τὰ μέχρι τῆς ἐποχῆς του γνωστὰ ἀγγεῖα, ἦτοι α) τὸ τοῦ Μουσείου τοῦ Λούβρου, β) τὸ ἐκ Τανάγρας (Μουσεῖον Ἀθηνῶν ἀρ. 884), γ) τὸ ἐξ Ἐλευσίνος (Μουσεῖον Ἐλευσίνος), δ) τὸ ἐκ Μαίκου, νῦν ἐν τῷ Μουσείῳ τοῦ Leningrad καὶ ε) τὸ ἐκ Γαλαξειδίου (Μουσεῖον Ἀθηνῶν ἀρ. 7994) μᾶς προσφέρει πολυτίμους ἐπ' αὐτῶν παρατηρήσεις.

Ὁ Zahn ἀποκλείων καὶ αὐτὸς τὴν ἐρμηνείαν τοῦ Pottier ἔνεκα τῆς σμικρότητος κυρίως τοῦ ἀγγείου δέχεται, στηριζόμενος καὶ εἰς τὰ ὑπὸ τοῦ Ἡρώου τοῦ Ἀλεξανδρέως λεγόμενα (Πνευματικά, 1.7, ἔκδ. W. Schmidt), ὅτι ἐχρησιμοποιεῖτο διὰ τὴν εὐκολωτέραν ἀντλήσειν τοῦ οἴνου καὶ τὴν μετάγγισίν του ἐκ μεγαλυτέρου ἀγγείου εἰς μικρότερα, ὡς Weinheber δηλ., ὅπως καλεῖ τοῦτο ὁ Langlotz (ἔ.ἀ. σ. 88). Τὸ αὐτὸ δέχεται καὶ διὰ τὸ χαλκοῦν ἐκ Γαλαξειδίου ἀγγεῖον τοῦ Μουσείου Ἀθηνῶν.

Πράγματι δὲ καὶ ἡ τοξοειδῆς λαβὴ τοῦ 6^{ου} αἰ. ἀλλὰ πολὺ περισσότερον τὸ σχῆμα τῶν διπλῶν λαβῶν μαρτυροῦν σαφῶς, ὅτι τὸ ἀγγεῖον ἦτο προσωρισμένον νὰ βυθίζεται καθέτως ἐντὸς μεγαλυτέρου δοχείου ὑγρῶν. Καὶ τὸ μὲν τοῦ Ἰλισοῦ θὰ ἦντλει ἀπὸ ἀβαθέστερον κάπως μέρος—κρατῆρα ἢ λεκάνην— τὸ δὲ τοῦ Γαλαξειδίου, μὲ τὸν μακρὸν λαιμὸν του, ἀπὸ βαθύτερον, πῖθον κατὰ πᾶσαν πιθανότητα.

Προκειμένον περὶ τῶν πηλίνων ὁ Zahn προσθέτει, ὅτι ἑπὲρ τῆς παραδοχῆς τῆς τοιαύτης χρήσεως συνηγορεῖ καὶ ἡ διακόσμησις αὐτῶν. Καὶ εἶναι μὲν ἀληθές, ὅτι εἷς τινὰ ἐξ αὐτῶν, ὅπως εἰς τὰ ἀγγεῖα τῆς Ἐλευσίνος, τοῦ Μαίκου, τοῦ Würzburg κ.ἀ., ὁ Διονυσιακὸς χαρακτήρ τῶν παραστάσεων εἶναι σαφής. Εἰς τὰ περισσότερα ὅμως ἢ δὲν ὑπάρχει διακόσμησις ἢ ἡ ὑπάρχουσα οὐδεμίαν σχέσιν ἔχει πρὸς Διονυσιακὴν σκηνήν, ὅπως συμβαίνει καὶ εἰς τὸ ἡμέτερον. Διὰ τοῦτο νομίζω, ὅτι ἡ γνώμη αὕτη τοῦ Zahn, ἡ ὁποία ἐστηρίχθη ἄλλωστε εἰς τὰ ὀλίγα γνωστὰ παραδείγματα τῆς ἐποχῆς του, δὲν ἰσχύει πλέον σήμερον.

Τέλος ὁ Zahn ἀποφεύγει νὰ δώσῃ τὴν ὀνομασίαν τοῦ εἴδους τούτου τῶν ἀγγείων καὶ προτιμᾷ μετὰ τοῦ Ἡρώου τὸν γενικὸν χαρακτηρισμὸν «κατασκευασμάτιον πρὸς τὸ οἴνοχοεῖν χρήσιμον».

Ἀγγεῖα πρὸς ἀντλησιν οἴνου δέχεται αὐτὰ καὶ ὁ W. Deonna (Vases à surprise et vases à puiser le vin, Bulletin de l'Institut National Genevois, XXXVIII, 1909, σ. 207 - 233), ὁ δὲ Καθηγητὴς D. Robinson (ἔ.ἀ. σ. 12-14) διὰ μακρῶν ὀμιλεῖ καὶ αὐτὸς περὶ τῶν ἀγγείων τούτων δεχόμενος πολλὰς καὶ ποικίλας χρήσεις αὐτῶν¹.

Τὸ ὄνομα τῶν ἀγγείων πρῶτος ἔδωσε λίαν ἐπιτυχῶς ὁ ἡμέτερος Κ. Μαλτέζος, ὁ ὁποῖος μὲ πολλὴν ἐπιμέλειαν ἠσχολήθη μὲ αὐτὰ εἰς ἑπανελημμένας ἐργασίας του (Ἡ Κλεψύδρα παρὰ τοῖς Ἀρχαίοις, ΑΕ. 1902, σ. 17-30. Ἡ δικαστικὴ Κλεψύδρα καὶ ἡ διαμεμετρομένη ἡμέρα, ΑΕ. 1920, σ. 60-71 καὶ La Tholos d'Athènes et les Clepsydres, B.C.H., XLIX, 1925, σ. 184-185). Ὑποστηρίζει δηλαδὴ βασιζόμενος εἰς χωρία τοῦ Ἀριστοτέλους (Περὶ Ἀναπνοῆς VII, 5 καὶ Προβλήματα XVI, 8), ὅτι ταῦτα πρέπει νὰ ὀνομάζωνται κλεψύδραι, παρατηρῶν ὅτι εἰς τὸν αὐτὸν ὑδροστατικὸν νόμον μὲ τὰς κλεψύδρας τῶν ἀρχαίων δικαστηρίων στηρίζονται. (Πρβ. τὴν ἐσχάτως ἐν ταῖς ἀνασκαφαῖς τῆς ἀρχαίας Ἀγορᾶς τῶν Ἀθηνῶν εὑρεθεῖσαν κλεψύδραν τῆς Ἀντιοχίδος φυλῆς, SUZANNE YOUNG An Athenian Clepsydra, Hesperia, VIII, 1939, σ. 274 - 284).

Ὑπὲρ τῆς ὑπὸ τοῦ Μαλτέζου διδομένης ὀνομασίας συνηγορεῖ ἔκτος τῶν ἄλλων καὶ ἡ κυρία σημασία τῆς λέξεως, διότι κλεψύδρα εἶναι τὸ ἀγγεῖον, τὸ ὁποῖον κλέπτει, λαμβάνει κρυφίως τὸ ὕδωρ (πρβ. καὶ τὰ ἐν τῷ λεξικῷ Liddell-Scott, ἐκδ. ἀγγλικῆ, ἐν λέξει λεγόμενα). Αὐτὴ λοιπόν, φαίνεται, ὑπῆρξεν ἡ ἀρχικὴ ὀνομασία τῶν ἀγγείων τούτων, ὅπως καὶ ἡ πρώτη χρῆσις των θὰ ἦτο πρὸς ἀντλησιν ὕδατος ἐκ μεγαλυτέρου ἀγγείου. Κατόπιν ὅμως—ἢ καὶ συγχρόνως—ἐχρησιμοποιήθη διὰ τὴν ἀντλησιν καὶ ἄλλων ὑγρῶν, κυρίως δὲ τοῦ οἴνου καὶ τότε πιθανῶς ἐκλήθη ἡθμός.

Τὸν οἶνον βεβαίως ἦντλουν ἐκ τοῦ κρατήρος τῆ βοθηεῖα κυάθου, ἐνέχυνον δὲ εἰς πρόχουν, ἐπὶ τοῦ στομίου τῆς ὁποίας ἐτοποθέτουν ἡθμόν, διὰ νὰ ἐμποδίσῃ τὴν διέλευσιν πάσης ξένης οὐσίας, ἰδίᾳ τῶν στεμφύλων, καὶ ἐκ τῆς πρόχου ἐνέχυνον εἰς τὴν κύλικα ἢ τὴν φιάλην. Φαίνεται ὅμως ὅτι πολὺ ἐνωρὶς ἔγινε συνδυασμὸς τῶν τριῶν σκευῶν—ἦτοι τοῦ κυάθου, τῆς πρόχου καὶ τοῦ ἡθμοῦ—εἰς ἓν ἀγγεῖον, τὸ ὁποῖον θὰ ἦτο ὁμοιον, νομίζω, πρὸς τὸ τοῦ Ἰλισοῦ καὶ θὰ ἔκαλεῖτο ἀπλῶς ἡθμός ἀπὸ τοῦ ἡθμοειδοῦς πυθμένου του.

¹ Δυστυχῶς δὲν κατώρθωσα νὰ ἴδω τὴν μελέτην τοῦ P. WOLTERS Münchener Jahrbuch, 1913, σ. 214, διότι δὲν ὑπάρχει εἰς τὰς ἐν Ἀθήναις λειτουργούσας βιβλιοθήκας.

Εἰς τὴν ὑπόθεσίν μας ταύτην ἔκτος τῆς ἐκ Σιγείου ἐπιγραφῆς τοῦ Φανοδίκου, τοῦ δωρήσαντος εἰς τὸ πρυτανεῖον κρατῆρα καὶ ἐπίστατον καὶ ἠθμὸν (Ditt. Syll.³ 2) — διὰ τῆς λέξεως δὲ ταύτης φαίνεται ὅτι δηλοῦται τὸ μόνον ἀπαραίτητον πρὸς ἀντλήσιν τοῦ οἴνου σκεῦος — μᾶς ἐνισχύει καὶ ὁ στίχος τοῦ Ἡρώνδα (7,110):

«ἔχεις γὰρ οὐχὶ γλάσσαν, ἠδονῆς δ' ἠθμὸν»

δηλ. ἀγγεῖον, τὸ ὁποῖον «κερνᾶ» τὴν ἠδονήν, ὅπου γίνεται ἀκόμη περισσότερον φανερόν, ὅτι διὰ τῆς λέξεως ἠθμὸς δὲν ἐννοεῖται διῦλιστήριον ἀλλ' ἀγγεῖον, ἐκ τοῦ ὁποῖου ἐκχύνεται ποτόν.

Ἡ προτεινομένη τέλος διὰ τὰ ἀγγεῖα ταῦτα ὀνομασία τῶν περιρραντήριων ἔχει καὶ αὐτὴ βεβαίως τὰς πιθανότητάς της, ἂν καὶ ἡ ῥάντισις τοῦ δαπέδου ναοῦ τινος ἢ οἰκοδομήματος θὰ ἔπρεπε νὰ γίνεται δι' ἀγγείων μεγαλύτερας χωρητικότητος. Ἐν τούτοις παρόμοια, νομίζω, θὰ ἦσαν τὰ περιρραντήρια τῶν ναῶν, περὶ τῶν ὁποίων μᾶς ὁμιλοῦν καὶ αἱ ἐπιγραφαὶ (I.G. II² 1641, 38. XI, 2, 287 A³³ κ.ἄ. Βλ. καὶ D. ROBINSON ἔ.ἄ. σ. 13) καὶ οἱ ἀρχαῖοι συγγραφεῖς, ὅπως λ.χ. ὁ Ἡρόδοτος (I, 51), ὅστις ἀπαριθμῶν τὰ εἰς Δελφοὺς ὑπὸ τοῦ Κροίσου πεμφθέντα δῶρα συγκαταλέγει μεταξὺ αὐτῶν καὶ περιρραντήρια λέγων «καὶ πίθους τε ἀργυρέους τέσσερας ἀπέπεμψε... καὶ περιρραντήρια δύο ἀνέθηκε, χρυσεόν τε καὶ ἀργύρεον».

Καὶ ὁ ΕΥΡΥΠΙΑΗΣ εἰς τὸν Ἴωνα (στίχ. 144 - 150) λέγει :

«ἀλλ' ἐκπαύσω γὰρ μόχθους
δάφνας ὄλκοις,
χρυσέων δ' ἐκ τευχέων ῥίψω
γαίας παγάν,
ἂν ἀποχεύονται
Κασταλίας δῖναι,
νοτερόν ὕδωρ βάλλων»

διὰ τῶν λέξεων *χρυσέων τευχέων* ἐννοῶν προφανῶς χρυσοῦν περιρραντήριον, διὰ τοῦ ὁποῖου ὁ Ἴων ὡς νεωκόρος ἐρράντιζε μὲ τὸ ἱερὸν ὕδωρ τῆς Κασταλίας τὸν ναὸν τοῦ πατρός του.

Διὰ δὲ τὸν ῥαντισμὸν τῶν θυμάτων κατὰ τὰς θυσίας καὶ ἐν γένει κατὰ τοὺς ἀγνισμοὺς δι' ἠγιασμένου ὕδατος, τὰς χέρνιβας, παρεμφερῆ βεβαίως ἀγγεῖα θὰ ἐχρησιμοποιοῦντο, ἴσως ὄχι μόνον κατὰ τὸ σχῆμα, ἀλλὰ καὶ κατὰ τὸ μέγεθος.

Μὲ τὰς θρησκευτικὰς ὁμως αὐτὰς χρήσεις δὲν νομίζω ὅτι ἔχουν σχέσηιν τὰ ἐξεταζόμενα ἀγγεῖα, διότι πολλὰ ἐξ αὐτῶν εὐρέθησαν εἰς τάφους, ὡς τὸ ἡμέτερον, τὸ τῶν Σάρδεων, τὸ ἐξ Ὀλβίας κ.ἄ., ὅσων δὲ δὲν εἶναι γνωστὸς

ὁ τόπος εὐρέσεως, ἀμφιβάλλω ἂν εὐρέθησαν εἰς ἱερὰ — ἔξαιρουμένου τοῦ τῆς Ἐλευσίνος— ὅπου θὰ ἔπρεπε νὰ εὐρεθοῦν, ἐὰν ἡ χρῆσις των ἦτο λατρευτική. Ἐπὶ πλέον δὲ ἡ δὲν θὰ εἶχον ταῦτα διακόσμησιν, ὅπως συμβαίνει συχνὰ



Εἰκ. 35. Ἀττικὸς ἐρυθρόμορφος σκύφος.

εἰς σκεύη ἱερατικοῦ χαρακτῆρος, ἢ αὕτη θὰ ἦτο σχετικὴ μὲ τὴν λατρευτικὴν χρῆσίν των.

Ἀποκλείων διὰ τοῦτο τὴν ὀνομασίαν περιωρανήριον, πιστεύω, ὅτι κατ' ἀρχὰς τὰ ἀγγεῖα ταῦτα ἐκαλοῦντο κλεψύδραι, κατόπιν ὅμως, τοῦ ὀνό-



Εἰκ. 36. Ἀττικὸς ἐρυθρόμορφος σκύφος.

ματος τούτου περιορισθέντος βαθμηδὸν εἰς τὰ γνωστὰ πρὸς μέτρησιν τοῦ χρόνου ἀγγεῖα, ἐπεκράτησεν ἀντ' αὐτοῦ ἡ ὀνομασία ἡθμός.

Τῶν αὐτῶν περίπου μὲ τὸ προηγούμενον ἀγγεῖον χρόνων εἶναι καὶ ὁ ἄττικος ἐρυθρόμορφος σκύφος τῶν εἰκ. 35 καὶ 36, ὁ προερχόμενος ἐκ τοῦ 6^{ου} τάφου. Οὗτος διαστάσεων, ὕψους 0.107 μ. καὶ διαμέτρου κατὰ τὰ χεῖλη

0.137 μ. ἔχει ἀπαρτισθῆ ἔκ πολλῶν τεμαχίων, μικρὸν δὲ τμημά του ἔχει συμπληρωθῆ διὰ γύψου. Αἱ ἐπιφάνειαι του, ἐσωτερικὴ καὶ ἐξωτερικὴ, ἐκτὸς τῆς κάτω ἐπιφανείας τῆς βάσεως καὶ τοῦ πυθμένος, καλύπτονται ὑπὸ σιλ-πνοῦ μελανοῦ γανώματος, τοῦ ὁποίου ὅμως ἡ ὄψη εἰς τινὰ μέρη εἶναι ὑπερβολικὴ. Ἡ ἐπιφάνεια τοῦ πυθμένος ἔχει καλυφθῆ διὰ πολὺ ἡραιω-μένου ἐρυθροῦ γανώματος, εἰς δὲ τὸ κέντρον φέρει κύκλον μετὰ στιγμῆς διὰ μελανοῦ γανώματος γεγραμμένα.

Αἱ δύο ὄψεις του εἶναι κεκοσμημέναι μὲ παράστασιν συμποσιάζοντος νέου, θέματος συνήθους εἰς ἀγγεῖα τῆς ἐποχῆς αὐτῆς.

Οἱ νέοι ἀναεκκλιμένοι ἐπὶ κλίνης ἀκουμβοῦν ὀπισθεν εἰς παχὺ ἀναδι-πλωμένον προσκεφάλαιον, στηρίζοντες ἐπ' αὐτοῦ καὶ τὸν ἓνα των ἀγκῶνα, εἶναι δὲ ἐνδεδυμένοι δι' ἱματίου, τὸ ὁποῖον καλύπτει ὀλόκληρον τὸ κάτω μέρος τοῦ σώματος καὶ ἀφήνει γυμνὸν κατὰ τὸ ἥμισυ τὸ ἄνω μέρος τοῦ κορ-μοῦ μὲ τὴν προτεταμένην χεῖρα. Ἐπὶ τῆς κεφαλῆς φέρουν ταινίαν ἢ πλέγμα.

Καὶ ὁ μὲν εἷς, ὁ πρὸς τ' ἀριστερὰ βλέπων, μὲ τὴν κεφαλὴν του ἐν κατα-γραφῇ, προτείνων ὑψωμένην τὴν δεξιὰν χεῖρα καὶ μὲ τὸ στόμα ἡμιάνοικτον φαίνεται προσφωνῶν τινὰ (εἰκ. 35), ἐνῶ ὁ ἄλλος, ἔχων πρὸς ἡμᾶς ἐστραμμένα τὰ νῶτα καὶ κρατῶν εἰς τὴν προτεταμένην δεξιὰν του φιάλην, στρέφει ἄνωθεν τοῦ ἀριστεροῦ ὤμου τὴν ἐπίσης ἐν καταγραφῇ κεφαλὴν του πρὸς ἄλλον προ-φανῶς, ὀπισθεν του εὐρισκόμενον, σύντροφον (εἰκ. 36).

Ἡ στάσις καὶ τῶν δύο παρουσιάζει ἀρκετὴν ποικιλίαν εἰς τὰς λεπτομε-ρείας τῆς καὶ ζωῆν, ἰδίως τοῦ ἑνὸς μὲ τὴν πρὸς τὰ ὀπίσω στροφὴν τῆς κε-φαλῆς, τὴν πρὸς ἀντίθετον διεύθυνσιν προτεινομένην φιάλην καὶ τὸν ἀνα-κεκαμμένον ἓνα πόδα.

Αἱ ἀνατομικαὶ λεπτομέρειαι ἀποδίδονται δι' ἀναγλύφων γραμμῶν, ἐνῶ αἱ τῶν ἐνδυμάτων καὶ προσκεφαλαίων καὶ δι' ἀναγλύφων γραμμῶν καὶ δι' ἡραιωμένου γανώματος.

Τὴν παράστασιν καὶ ἐπὶ τῶν δύο ὄψεων κλείει πρὸς τὰ ἄνω καὶ ἀμέ-σως ὑπὸ τὸ χεῖλος τοῦ σκύφου κόσμημα ἔκ κλάδου ἐλαίας μὲ ζεύγη φύλλων καὶ καρπῶν ἐναλλάξ, τῶν καρπῶν δηλουμένων διὰ λευκοῦ χρώματος, ποί-κιλμα ἀπαντῶν ἀρκετὰ συχνὰ εἰς αἰτικὰ ἀγγεῖα, ὅπως καὶ τὸ ἐκ φύλλων ἀμπέ-λου (προβ. τὸν ἀμφορέα τῶν ἀνασκαφῶν τῆς ἀρχαίας Ἀκαδημίας τὸν ὑπὸ τοῦ Κ. ΚΟΥΡΟΥΝΙΩΤΗ δημοσιευθέντα εἰς τὸν πανηγυρικὸν τόμον τῆς ΑΕ. τοῦ ἔτους 1937, σ. 233, εἰκ. 6 καὶ τὸν αἰτικὸν σκύφον τῆς Βοστώνης, Η. DIEPOL-DER *Der Penthesilea-Maler*, πίν. 22 καὶ 23, εἰς τὴν σειρὰν *Bilder grie-chischer Vasen*). Κάτωθεν τῶν παραστάσεων τὴν κοιλίαν τοῦ ἀγγείου περι-βάλλον δύο ἐγχάρακτοι γραμμαί.

Ἡ χρονολόγησις τέλος τοῦ σκύφου ἐπιτυγχάνεται ὄχι μόνον ἀπὸ τὴν τεχνοτροπίαν τῶν παραστάσεων — χαρακτηριστικὴ εἶναι ἡ ἐπὶ τῶν νότων πτυχή τοῦ πρὸς τὰ ὀπίσω στρέφοντος τὴν κεφαλὴν νέου (πρβ. H. DIPOLDER



Εἰκ. 37. Μελαμβαφῆς ἀττικὸς σκύφος. Ἰεκανίς-πυξίς.

ἔ.ἀ. πίν. 29, εἰκ. 1) ἀλλὰ καὶ ἀπὸ τὸ σχῆμά του (πρβ. τοὺς ἐξ Ἐλευσίνος σκύφους, H. R. W. SMITH *Der Lewismaler*, πίν. 35 a, b, c, d. Ἐπίσης καὶ G. RICHTER *Shapes and Names of Athenian Vases*, σ. 28, εἰκ. 174), ἀπὸ τὸ ὁποῖον ἐπίσης συνάγεται, ὅτι χρόνος τῆς κατασκευῆς του εἶναι ἡ πρώτη δεκαετία τοῦ δευτέρου ἡμίσεος τοῦ 5^{ου} π.Χ. αἰῶνος.

Νεώτερος κατὰ τινα εἶτη εἶναι ὁ ἐκ τοῦ αὐτοῦ τάφου, ἀττικὸς ἐπίσης, μελαμβαφῆς σκύφος τῆς εἰκ. 37. Οὗτος διαστάσεων, ὕψους 0.09 μ. καὶ διαμέτρου κατὰ τὰ χεῖλη 0.11 μ., διεσώθη ἔντελῶς ἀκέραιος. Τὸ μελανὸν ὁμως γάνωμά του ἔχει τεθῆ ἀμελῶς, πολλαχοῦ δὲ ἔνεκα τῆς υπερβολικῆς ὀπτήσεως ἔχει μεταβληθῆ εἰς ἐρυθρωπὸν (πρβ. διὰ τὸ σχῆμά του τὸν ὑπὸ L. TALCOTT *Attic Black-glazed Stamped Ware and other Pottery from a fifth Century Well, Hesperia*, IV, 1935, σ. 476-523, εἰκ. 1, δημοσιευθέντα).

Ἀπὸ τάφον ὀλίγον μακρότερον τῆς ἀνωτέρω περιγραφείσης συστάδος ἀνασκαφέντα προέρχεται ἡ κατὰ τὴν ὀριζοντίαν μόνον λαβὴν τῆς ἑλληνικῆς λεκανίς τῆς εἰκ. 37 διαστάσεων : ὕψους ἄνευ τοῦ πώματος 0.075 μ., μετ' αὐτοῦ 0.136 μ., διαμέτρου κατὰ τὰ χεῖλη 0.125 μ., διαμέτρου πώματος 0.135 μ. (πρβ. διὰ τὸ σχῆμά της καὶ G. RICHTER ἔ.ἀ. σ. 23-24, εἰκ. 150). Ὁλόκληρος ἡ ἐπιφάνεια τοῦ ἀγγείου, ἐσωτερικὴ καὶ ἐξωτερικὴ πλὴν τοῦ κάτω μέρους τῆς πλαγίας ὄψεως τῆς βάσεως καὶ τοῦ πώματος, εἶναι διὰ μελανοῦ γανώματος βεβαμμένη, ἔνιαχοῦ ὁμως τῆς ἐξωτερικῆς ἐπιφανείας ἔχει τοῦτο ἀποτριβῆ.

Κύκλος ἀβάφου πηλοῦ μετὰ στιγμῆς ἔχει ἀφεθῆ καὶ εἰς τὸ κέντρον τῆς κάτω ἐπιφανείας τοῦ πυθμένους.

Τὸ πῶμα καλύπτεται ἀπὸ πλατεῖαν ζώνην, ἣ ὁποία φέρει μελανόγραφον



Εἰκ. 38. Μελανόμορφα Ἀληκῦθια.

παράστασιν ἐπὶ λευκοῦ ἐδάφους εἰκονίζουσαν δένδρα καὶ μεταξὺ αὐτῶν ἀκανθοχοίρους, ὁρίζεται δὲ πρὸς τὰ ἄνω ὑπὸ μιᾶς καὶ πρὸς τὰ κάτω ὑπὸ δύο αὐλάκων ἀβάφους πηλοῦ.

Ἡ ἀγροτικὴ αὐτὴ εἰκὼν ἐνθυμίζει πάρα πολὺν τὴν παράστασιν τοῦ σκύφου τῆς συλλογῆς Gallatin (C.V. U.S.A., I, πίν. 84), εἰς τὴν ὁποίαν εἰκονίζονται δένδρα καὶ κάτωθεν αὐτῶν ἀντὶ τῶν ἡμετέρων ἀκανθοχοίρων κύνες, ἀκανθόχοιρος δὲ ὑποκάτω τῆς μιᾶς τῶν λαβῶν τοῦ ἀγγείου.

Ἡ λεκανίς μας, τῆς ὁποίας ἡ συγγένεια πρὸς πυξίδα εἶναι καταφανής¹, μᾶς φέρει μὲ τὴν κοιλόκυρτον βάσιν της — ἡ πλαγία ὄψις παρουσιάζει ἔσοχὴν μὲν κατὰ τὸ ἄνω, καμπυλότητα δὲ κατὰ τὸ κάτω ἡμῖσι αὐτῆς —, τὸ πρὸς τὰ ἄνω καὶ ἔξω τεῖνον σῶμά της καὶ τὸ πῶμά της μὲ τὴν χαρακτηριστικὴν λαβὴν εἰς σχήματα ἀγγείων τῶν περὶ τὸ 470 π. Χ. χρόνων, εἰς τούτους δέ, ἐποχὴν τοῦ ζωγράφου τοῦ Θησέως, μᾶς ὀδηγεῖ καὶ ἡ ἐπὶ τοῦ πώματος διακόσμησις αὐτῆς.

Ἐκ τοῦ πλήθους τῶν μελανομόρφων ληκυθίων, τῶν ἐντὸς τῆς ἐπιχώσεως τῆς τάφρου καὶ ἐντὸς τῶν τάφων ὑπ' ἀριθ. 3, 4 καὶ 5 ἀνευρεθέντων, δίδομεν ἑνταῦθα ὡς δείγματα τὰ ἐν εἰκ. 38 τρία, ἐκ τῶν ὁποίων τὰ δύο σώζονται ἀκέραια. Τὸ πρῶτον διαστάσεων, ὕψους 0.215 μ. καὶ διαμέτρου 0.065 μ., παριστᾷ τὸν Ἡρακλέα πιθανῶς καταβάλλοντα τὸν λέοντα τῆς Νεμέας. Τὸ δεύτερον συγκεκολλημένον εἰς τὸν λαιμόν, διαστάσεων, ὕψους 0.19 μ. καὶ διαμέτρου 0.053 μ., παριστᾷ ἄρματοδρομίαν. Καὶ τὸ τρίτον ἑλλιπὲς κατὰ τὸν λαιμόν, διαστάσεων, ὕψους σωζομένου 0.17 μ., διαμέτρου 0.051 μ., ἔχει παραστάσιν γυναικὸς ἀνερχομένης εἰς ἄρμα, ὅπισθεν δὲ τοῦ ἄρματος καὶ τῶν ἵππων δύο ἀκόμη ἴσταμένας γυναῖκας.

Καὶ τῶν τριῶν ὡς ἄνω ληκυθίων, καθὼς καὶ τῶν μὴ δημοσιευομένων, ἡ τεχνικὴ εἶναι ἡ γνωστὴ τῶν περὶ τὸ 470 π. Χ. χρόνων (βλ. C. H. EMILIE HASPELS *Attic Black-figured Lecythoi*, Paris, 1936, σ. 165-169, πίν. 48, ἀριθ. 3, 4 καὶ 5).

Ἡ λευκὴ λήκυθος τῆς εἰκ. 39, ὕψους σωζομένου 0.21 μ. καὶ διαμέτρου 0.073 μ., προέρχεται ἐκ τοῦ 7ου τάφου. Ἐσώθη εἰς πολλὰ τεμάχια, ἀποκατε-



Εἰκ. 39. Λευκὴ λήκυθος.

¹ Παρομοίου σχήματος λεκανίδες-πυξίδες ἔχουν εὑρεθῆ εἰς τάφους τοῦ Κεραμικοῦ, ἀπόκεινται δὲ ἐν ταῖς ἀποθήκαις τοῦ ἐκεῖ Μουσείου ἐντὸς χαρτίνων κιβωτιῶν ὑπὸ τὰς ἐνδείξεις: H. T. P. 36-37, 47-49, 107. Unbestimmt; Grab 1935-1936. Eilmann 1932 e κ.ά.

στάθη δέ, ἂν καὶ οὐχὶ λίαν ἐπιτυχῶς, διὰ τῆς συγκολλήσεως τῶν τεμαχίων καὶ συμπληρώσεως ἐν μέρει τῶν κενῶν διὰ γύψου. Τὰς μεγαλύτερας φθορὰς καὶ ἐλλείψεις ἔχει ἡ κοιλία, ἡ δὲ βάσις ἐλλεῖπει ἐντελῶς. Εὐτυχῶς σώζεται ἱκανὸν τμήμα, πρὸς τὰ ἀριστερά, τῆς κοσμοῦσης τὴν κοιλίαν παραστάσεως.

Νέος πολεμιστῆς γυμνὸς βλέπων πρὸς τὰ δεξιὰ, φέρων κορινθιακὸν κράνος καὶ κνημίδας καὶ πατῶν στερεῶς ἐπὶ τοῦ ἐδάφους δι' ὀλοκλήρου τοῦ πέλματος τοῦ ἀριστεροῦ ποδὸς κεκαμμένου καὶ πρὸς τὰ ἔμπροσ προβαλλομένου, τοῦ δεξιοῦ πρὸς τὰ ὀπίσω τεταμένου καὶ στηριζομένου μόνον εἰς τοὺς δακτύλους, ἐτοιμάζεται νὰ θύψῃ διὰ τῆς ἐπίσης πρὸς τὰ ὀπίσω ἀνατεταμένης δεξιᾶς χειρὸς λίθον ἐναντίον λαγφοῦ κατὰ πᾶσαν πιθανότητα, ὃ ὁποῖος θὰ ἀνήρχετο τὸν πρὸ αὐτοῦ τύμβον ἢ λόφον.

Αἱ φθοραὶ εἰς τὸ δεξιὸν μέρος, εἰς τὸ σημεῖον τοῦ τύμβου, εἶναι τόσον βαθεῖαι, ὥστε εἰς τὴν συμπλήρωσιν τῆς παραστάσεως ὠδηγήθημεν κυρίως ἐξ ἄλλων παρομοίων ἐπὶ ληκύθων παραστάσεων (πρβ. τὴν ἐξ Ἀμπελοκίπων ἀθηναϊκὴν λήκυθον τοῦ Βρετανικοῦ Μουσείου, A. S. MURRAY and A. H. SMITH *White Athenian Vases in the British Museum, London, 1896*, πίν. VI, D 60 καὶ W. RIEZLER *Weissgrundige attische Lecythen*, I, σ. 106, πίν. 29).

Ἡ κεφαλὴ τοῦ νεαροῦ ἀνδρὸς εἰκονίζεται ἐν καταγραφῇ, ὃ κορμὸς συνεπέα τῆς κινήσεως τῆς δεξιᾶς χειρὸς κατ' ἐνώπιον, ὅπως καὶ τὸ δεξιὸν σκέλος, τὸ δὲ ἀριστερὸν εἰς πλαγίαν ὄψιν. Τὸ περιγράμμα τῆς μορφῆς καὶ τοῦ τύμβου, αἱ ἀνατομικαὶ λεπτομέρειαι τοῦ σώματος, καθὼς καὶ αἱ λεπτομέρειαι τοῦ προσώπου, τοῦ κράνου, τῶν κνημίδων κλπ. ἔχουν ἀποδοθῆ διὰ γραμμῶν ὑποχρυσίζοντος χρώματος, ἐνῶ τὸ ἔδαφος ἔχει δηλωθῆ διὰ παχείας πως γραμμῆς ἠραιωμένου μελανοῦ χρώματος.

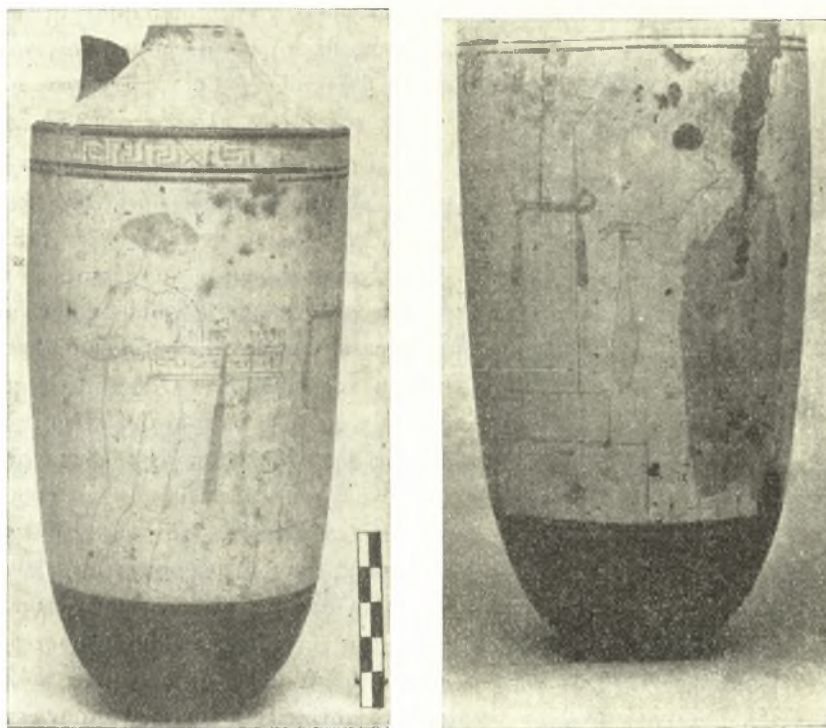
Πρὸς τὰ ἄνω ἡ παράστασις κλείεται ὑπὸ μαιάνδρου συνεχοῦς δι' ἠραιωμένου μελανοῦ χρώματος γεγραμμένου μεταξὺ διπλῶν γραμμῶν, ἐνῶ ἐπὶ τοῦ ὤμου τῆς ληκύθου ὑπάρχει εἰς διπλῆν σειρὰν τὸ γνωστὸν γλωσσωτὸν ἐκφυλισμένον κόσμημα χρώματος μελανοῦ.

Τὸ σχέδιον καθὼς καὶ ἡ ὅλη κίνησις τῆς μορφῆς τοῦ πολεμιστοῦ ἐνθυμίζουσι πολὺ ἔργα τοῦ ζωγράφου τοῦ Sabouroff (*Sabouroff Painter*. J. BEAZLEY, A.R.V., σ. 560-564), ἐκ τῶν ἐνδείξεων δὲ αὐτῶν εἶναι δυνατὸν ἢ λήκυθος νὰ τοποθετηθῆ χρονολογικῶς εἰς τοὺς περὶ τὸ 440 π.Χ. χρόνους.

Νεωτέρα κατὰ μίαν δεκαετίαν εἶναι ἡ λήκυθος τῶν *εικ. 40 καὶ 41*, διαστάσεων, ὕψους σωζομένου 0.25 μ., διαμέτρου 0.09 μ. Εὐρέθη εἰς τὸν ἔγγυς τοῦ 7ου ἀνασκαφέντα 8ον τάφον, ἀλλὰ καὶ αὕτη δὲν διεσώθη ἀκεραία. Ἐκτὸς τῆς βάσεως ἐλλεῖπει καὶ μέγα τμήμα τοῦ λαιμοῦ — εἰς τὰς εἰκόνας

δὲν περιελήφθη τὸ ὑπάρχον τμήμα αὐτοῦ — ἡ δὲ κοιλία τῆς ἔχει ἀρκετὰς φθοράς. Διακρίνεται ὅμως ὀλόκληρος ἡ κοσμοῦσα αὐτὴν παράστασις.

Πρὸς τὰ ἄνω ἡ παράστασις κλείεται ὑπὸ θλαστοῦ μαιάνδρου διακοπτομένου ὑπὸ τοῦ γνωστοῦ σταυροειδοῦς εἰς σχῆμα X κοσμήματος καὶ δι'



Εἰκ. 40 - 41. Λευκὴ λήκυθος.

ὑποφαίου χρώματος γεγραμμένον μεταξύ διπλῶν γραμμῶν χρώματος ἡραιωμένου. Τὸν ὄμον τῆς ληκύθου περιβάλλει ἀντεστραμμένον λυροειδὲς κόσμημα μεταξύ δύο περιγεγραμμένων ἀνθεμίων, πάντα δι' ἀνοικτοῦ ἐρυθροῦ χρώματος γεγραμμένα, εἰς δὲ τὴν βᾶσιν τοῦ λαιμοῦ ὑπάρχει ἰωνικὸν κυμάτιον.

Ἐνδιαφέρουσα εἶναι ἡ παράστασις τῆς ἐπὶ τῆς κοιλίας κυρίας διακοσμῆσεως. Ἐν τῷ μέσῳ νεκρικὴ στήλη καὶ ἑκατέρωθεν αὐτῆς δύο μορφαὶ — νεαρὰ γυνὴ καὶ νεανίας — προσερχόμεναι πρὸς αὐτήν.

Ἡ νεκρική στήλη ἐδράζεται ἐπὶ βάσεως ἐκ δύο βαθμίδων, ἔχει δεδεμένην ταινίαν ὀλίγον ἄνωθεν τοῦ μέσου αὐτῆς, ὡς διακόσμησιν δὲ κατὰ τὴν βάσιν τῆς ἐπιστέψεως τῆς φαίνεται ὅτι εἶχεν ἰωνικὸν κυμάτιον. Ὁ τρόπος καθ' ὃν ἔχει δεθῆ ἡ ταινία ἐπὶ τῆς στήλης, τρόπος οὐχὶ πολὺ συνήθης, ἐνθυμίζει τὴν λήκυθον τὴν ὑπὸ Riezler (ἔ.ἀ. πίν. 24) δημοσιευομένην. Τὸ περιγράμματό της εἶναι καθαρὸν, ἀλλ' ἡ λεπτὴ γραμμὴ του, χρώματος ἀνοικτοῦ ἐρυθροῦ, ἐξέφυγεν ὀλίγον εἰς τὴν δεξιὰν πλευρὰν πρὸς τὰ ἔσω.



Εἰκ. 42. Λευκὴ λήκυθος
τάφου ὁδοῦ Λένορμαν.

Ἡ ἀριστερόθεν προσερχομένη νεαρὰ γυνή, μὲ τὴν κεφαλὴν αὐτῆς ἐν καταγραφῇ, τὸ δὲ σῶμα ἐν ὄψει τριῶν τετάρτων, εἶναι ἐνδεδυμένη διὰ λεπτοῦ διαφανοῦς χιτῶνος, κάτωθεν τοῦ ὁποίου διαγράφονται σαφῶς αἱ ἀνατομικαὶ λεπτομέρειαι τοῦ σώματος. Ὁ ἀριστερὸς μαστὸς ἀπεδόθη ἐν πλαγίᾳ ὄψει, ἐνῶ ὁ δεξιὸς οὐδὲν ἔδηλώθη. Ἡ πλουσία κόμη της εἶναι ἀναδεδεμένη ὀπισθεν εἰς κόρυμβον. Κλίνει ἑλαφρῶς τὴν κεφαλὴν πρὸς τὰ ἔμπρὸς, πρὸς τὸ μέρος τῆς στήλης, καὶ κρατεῖ δι' ἀμφοτέρων τῶν χειρῶν, κυρίως ὅμως διὰ τῆς κάτωθεν αὐτοῦ ἀριστερᾶς, διότι ἡ δεξιὰ μόλις ἄπτεται μετὰ πολλῆς χάριτος τοῦ χεῖλους του, κάνιστρον κεκοσμημένον διὰ μαιάνδρου περιέχον στεφάνους καὶ ταινίας, αἱ ἄκραι τῶν ὁποίων κρέμανται ἔξω αὐτοῦ — ἡ μία χρώματος

ἐρυθροῦ, ἡ δὲ ἄλλη πιθανῶς βαθέος κυανοῦ —, προχωρεῖ δὲ πρὸς τὴν στήλην, ὅπως δηλοῦται διὰ τῆς ἑλαφρᾶς κάμψεως τοῦ δεξιοῦ σκέλους εἰς σχῆμα βαδιστικόν (εἰκ. 40).

Πρὸς τὴν γυναικείαν αὐτὴν μορφήν τῆς ληκύθου μας δύναται νὰ παραβληθῆ ὡς πρὸς τὴν στάσιν τοῦ σώματος, ἰδίως δὲ τοῦ δεξιοῦ σκέλους, τὴν κλίσιν τῆς κεφαλῆς, τὴν ἀπόδοσιν τοῦ δεξιοῦ βραχίονος μετὰ τοῦ ὤμου, τὸν τρόπον καθ' ὃν κρατεῖ τὸ κάνιστρον καὶ τὴν ἐν γένει διάθεσιν αὐτῆς, ἡ γυναικεία μορφή τῆς ὑπ' ἀρ. 10278 ληκύθου τῆς Ἀγορᾶς τῶν Ἀθηνῶν

(*εικ. 42*), ἡ ὁποία ἀνευρέθη πρὸ ἐτῶν ὑπὸ τῆς Δίδος V. Grace εἰς τάφον ἀνασκαφέντα ὑπ' αὐτῆς ἐν τῇ ὁδῷ Λενορμαν (TH. L. SHEAR The Campaign of 1936, Hesperia, VI, 1937, σ. 360-363, *εικ. 24*). Ὁμοία ἐπίσης εἶναι ἢ ἐπὶ τῶν ὤμων τῶν ληκύθων διακόσμησις. Διὰ τοῦτο πιστεύω, ὅτι καὶ αἱ δύο εἶναι ἔργα τοῦ ἰδίου τεχνίτου.

Ἀπὸ τὴν ἄλλην πλευρὰν τῆς στήλης προσέρχεται πρὸς αὐτήν, ὡς εἶπομεν, νεανίας ἐνδεδυμένος ἱμάτιον, τὸ ὁποῖον ἀφήνει ἀκάλυπτον τὸν δεξιὸν βραχίονα μετὰ τοῦ ὤμου καὶ μέρους τοῦ στήθους, καθὼς καὶ τοὺς πόδας ἀπὸ τῶν σφυρῶν (*εικ. 41*). Εἰκονίζεται κατὰ μὲν τὴν ὑπὸ πλουσίας κόμης κοσμουμένην κεφαλὴν του ἐν καταγραφῇ, κατὰ δὲ τὸ ὑπόλοιπον σῶμα ἐν ὄψει τριῶν τετάρτων. Κλίνει καὶ αὐτὸς τὴν κεφαλὴν του πρὸς τὴν κατεύθυνσιν τῆς στήλης καὶ πρὸς τὸν σάκκον, τὸν ὁποῖον κρατεῖ διὰ τῆς προτεταμένης δεξιᾶς χειρὸς (βλ. καὶ A. S. MURRAY and A. H. SMITH *ἔ.ἀ. πίν. V, D 54*). Ὁ τρόπος καθ' ὃν κρατεῖ αὐτὸν μεταξὺ τῶν δακτύλων του τοῦ ἐμβάλλει τὴν σκέψιν, μήπως δὲν πρόκειται περὶ σάκκου, ἀλλὰ περὶ ἄλλου τινὸς ἀντικειμένου, ἀλαβάστρου π.χ., τὸ ὁποῖον κρατεῖ ἀπὸ τὰ χεῖλη του. Εἰς τὴν ὑπόθεσίν μου αὐτὴν ἐνισχύομαι καὶ ἀπὸ τὸ κιτρινωπὸν χρῶμα, διὰ τοῦ ὁποίου δηλοῦται τὸ ἀντικείμενον, καθὼς καὶ ἀπὸ τὸ ἐπίμηκες σχῆμά του. Πολὺ πιθανὸν ὅμως νὰ πρόκειται περὶ λαγωβόλου, ὅποτε ἡ εἰκονιζομένη μορφή εἶναι αὐτὸς ὁ νεκρός, ὁ ὁποῖος παρίσταται ἀόρατος πλησίον τοῦ τάφου του μετὰ τὸ ἔμβλημα τῆς προσφιλοῦς ἀπασχολήσεώς του ἐν τῇ ζωῇ.

Τὰ περιγράμματα καὶ αἱ λεπτομέρειαι τῶν μορφῶν, τῆς στήλης, τοῦ κανίστου καὶ τοῦ σάκκου (:) ἔχουν ἀποδοθῆ διὰ λεπτῶν γραμμῶν ἀνοικτοῦ ἐρυθροῦ χρώματος, ἐνῶ ἡ ταινία τῆς στήλης καὶ τὸ ἱμάτιον τοῦ ἐφήβου δι' ἐρυθροῦ.

Ἡ τεχνικὴ τέλος τοῦ ληκυθογράφου μας μετὰ τὴν λεπτότητα καὶ καθαρότητα τῆς γραμμῆς του καὶ τὴν εὐγένειαν τῶν μορφῶν του προδίδει δεξιό-τεχνίαν καὶ καλλιτεχνικὴν φύσιν ἀνταξίαν τῆς μεγάλης ἐποχῆς, εἰς τὴν ὁποίαν ζῆ καὶ μᾶς φέρει πολὺ πλησίον πρὸς τὸν ζωγράφον τοῦ πτηνοῦ (Bird Painter. J. BEAZLEY, A.R.V., σ. 811, *ἀρ. 11*), εἰς τοὺς χρόνους τοῦ ὁποίου, τοὺς περὶ τὸ 430 π.Χ., ἀνήκει ἡ λήκυθός μας.

ΙΩΑΝΝΗΣ ΧΡ. ΘΡΕΨΙΑΔΗΣ