

## Ε'. Η ΠΡΟΟΙΚΟΔΟΜΙΚΗ ΜΟΡΦΗ ΤΟΥ ΙΕΡΟΥ

Ἐξ ὧσων ἐξετέθησαν ἀνωτέρω εἶναι φανερόν, ὅτι περίξ τῆς ἱερᾶς φηγοῦ, παναρχαίου τόπου λατρείας, ἰδρυθῆ, ἀρχομένου τοῦ 4<sup>ου</sup> π.Χ. αἰ., καὶ βαθμηδὸν διεμορφώθη ὁ ἀποκαλυφθεὶς τύπος τοῦ Ἱεροῦ, ἀρχικῶς ὑπὸ μορφὴν ναῖσκου, εἰς τὸν ὁποῖον προσετέθη ὀλίγον βραδύτερον πρὸς Ν. - ΝΑ. ἰσοδομικὸς περίβολος, περικλείσας εἰς τὸν ἄβρατον χῶρον τὰ ἱερὰ σύμβολα τῆς λατρείας. Τρίτη μεταβολὴ περὶ τὸ τέλος τοῦ 3<sup>ου</sup> π.Χ. αἰ. ἀπέβλεπε κυρίως εἰς τὴν ἀνάπτυξιν τοῦ ναοῦ καὶ εἰς τὴν πρὸ τῆς εἰσόδου προσθήκην τοῦ τετραστύλου ἰωνικοῦ προπύλου.

Ἐπειδὴ ἐκ τῶν ἀνασκαφῶν οὐδὲν ἀρχιτεκτονικὸν λείψανον, παλαιότερον τῶν περὶ τὸ 400 π.Χ. χρόνων, ἦλθεν εἰς φῶς<sup>1</sup>, τεκμαίρεται ὅτι ἡ φύσις τῆς λατρείας, τελουμένης ἐν ὑπαίθρῳ, καὶ ὁ πρωτόγονος πολιτισμὸς τῆς περιοχῆς καθίστανται περιττὴν τὴν ὑπαρξίν τοιοῦτου κτηρίου. Πρὸς τοῦτο ἤρκει ἀπλοῦς τοῖχος, προστατεύων τὴν δρῦν καὶ τὸν ἱερὸν χῶρον, ὡς εἰς πολλὰ ἀγροτικὰ Ἱερὰ τῆς Ἑλλάδος.

Τοῦτο ἄλλωστε δυνάμεθα νὰ ὑποθέσωμεν καὶ ἐξ αὐτῆς τῆς μορφῆς τοῦ Ἱεροῦ, ἔνθα ὁ μὲν ναὸς εἶναι δευτερεῦον στοιχεῖον λατρείας, κύριον δὲ πυρῆνα ταύτης ἀπετέλει τὸ τέμενος, περιβαλλόμενον εἴτε ὑπὸ ἀπλοῦ τοίχου εἴτε ὑπὸ στωικοῦ περιβόλου. Τὸ γεγονός ὅμως, ὅτι αἱ ρίζαι τῆς λατρείας εἰς Δωδώνην ἀνάγονται εἰς τοὺς προϊστορικὸς χρόνους<sup>2</sup>, ἡ δὲ φύσις ταύτης, ἀρχικῶς δενδρολατρείας, ἀποκλείει τὴν μετακίνησιν τοῦ Ἱεροῦ, ἐπιβάλλει νὰ δεχθῶμεν ὅτι ἄλλος τις περίβολος, ἐξ ἄλλης ὕλης κατεσκευασμένος, ἐπροστάτευε τὸν ἱερὸν χῶρον τῆς λατρείας. Περὶ τῆς παλαιότερας ταύτης μορφῆς τοῦ Ἱεροῦ ἢ μεταγενεστέρᾳ ἀρχαίᾳ παράδοσις, ἀναγομένη εἰς παλαιότερας τοῦ β' ἡμίσεος τοῦ 4<sup>ου</sup> π.Χ. αἰ. πηγὰς καὶ μετέπειτα, παρέχει πολυτίμους πληροφορίας, αἱ ὁποῖαι,

1 Εἰς τὴν ἔκθεσιν ἀνασκαφῆς τοῦ Γ. ΣΩΤΗΡΙΑΔΟΥ, ΠΑΕ 1920, σ. 12, ἀναφέρεται καὶ πῆλινον γείσον (σίμη), χρονολογούμενον ὑπὸ τῆς V. BUREN, Greek Fictile Revetments, σ. 90 (71), ὁμοίως Corinth IV, 1, σ. 9, εἰς τὸ β' ἡμίσιον τοῦ 6<sup>ου</sup> αἰ. Ταύτην ὅμως δὲν ἠδυνήθη νὰ ἀνεῦρω εἰς τὰς ἀποθήκας τοῦ Ἑθνικοῦ Μουσείου. Τὸ γεγονός ὅμως, ὅτι κατὰ τὰς νεωτέρας ἀνασκαφὰς οὐδὲ τὸ παραμικρὸν σύντριμμα κεράμου ἀρχαϊκῶν χρόνων ἀνεκαλύφθη εἰς τὸ Ἱερόν, καθιστᾷ τὴν ὑπαρξίν τοιαύτης ἀρχαϊκῆς σίμης ἀμφισβητήσιμον.

2 Τὴν πρὸ τῶν ὀμηρικῶν χρόνων λατρείαν τοῦ Διὸς εἰς Δωδώνην μαρτυρεῖ τὸ μνημονευθὲν χωρίον τῆς Ἰλιάδος (Π 233 κ.ἑξ.), τὸ ὁποῖον δυνατὸν νὰ ἀναγῆται εἰς τοὺς τελευταίους μυκηναϊκοὺς χρόνους (Σ. ΔΑΚΑΡΗΣ, ΑΕ 1956, σ. 151 καὶ 153). Ἐπίσης ὁ μετὰ τῆς Δωδώνης συσχετισμὸς τοῦ μύθου περὶ τῶν Ἀργοναυτῶν καὶ τῆς Ἀργοῦς εἶναι δηλωτικὸς τῆς ἀρχαιοτάτης λατρείας. Ὑπολείπονται ὅμως ἄλλα δύο στρώματα λατρευτικά, τῆς δρυὸς καὶ τῆς Γῆς (ΠΑΥΣ. Χ 12, 10. Τὴν εἶδον ὅμως ταύτην τοῦ ΠΑΥΣΑΝΙΟΥ ὁ M. NILSSON, G. Gr. Rel I<sup>2</sup>, σ. 427, 2, θεωρεῖ νεωτέρας προελεύσεως), προηγηθέντα τῆς λατρείας τοῦ Διὸς,

διότι ἀπὸ τῶν ΥΜ χρόνων καὶ πάντως ἀπὸ τοῦ 8<sup>ου</sup> π.Χ. αἰ. καὶ ἔξῃς δὲν ὑπάρχει χῶρος δι' ἀμφοτέρας τὰς λατρείας ταύτας. Ἡ λατεία ἐπομένως τῆς δρυὸς καὶ τῆς Γῆς εἶναι ἀρχαιοτέρα τοῦ Διὸς, ὡς π.χ. συνέβη καὶ εἰς ἄλλα μαντικὰ Ἱερὰ (Δελφοί, Ὀλυμπία. Ἰδὲ καὶ ἀνωτ. σ. 69, ὑποσ. 2, καὶ κεφ. ΣΤ. Σχετικῶς καὶ Antike Kunst, 1963, σ. 47-49). Ἐξ ἄλλου περὶ τῆς προϊστορικῆς λατρείας ἐν Δωδώνῃ μαρτυροῦν τὰ ἀφιερωματικοῦ χαρακτῆρος εἰρημάτα, ὡς ἡ προϊστορικὴ κεραμεικὴ, τὰ μυκηναϊκὰ ὄπλα (Σ. ΔΑΚΑΡΗΣ, ΑΕ 1956, σ. 123, 134 καὶ ἰδίᾳ σ. 141, εἰκ. 9, 15. N. SANDARS, PPS 21, 1955, σ. 182 κ. ἄ.), αἱ λίθιναι ἀξίναι, οἱ ἐκ χαλκοῦ διπλοὶ πελέκεις, αἱ πῆλιναι ψῆφοι ὄρου (ἀνωτ. σ. 65, εἰκ. 59) κ.ἄ. Περὶ τῆς ἀρχαιοτάτης καταγωγῆς τῆς λατρείας τῆς Γῆς ἐν Δωδώνῃ ἰδὲ καὶ A. LESKY, Hellos-Hellotis, ἔ.ἄ. σ. 48 κ.ἑξ., τῆς δὲ δρυὸς, L. WENIGER, Altgriechischer Baumkultus Untersuchungen, 1919, σ. 6 κ.ἑξ. H. TREIDLER, Archiv für Anthropologie, N.F. 17, 1919, σ. 89-90. Πρβλ. καὶ KIRSTEN παρὰ PHILIPPSON, Griech. Landsch. II, I, σ. 85, ὑποσ. 5. A. B. COOK, Class. Rev. 17, 1903, σ. 179 κ.ἑξ.

συνδυαζόμενοι μετὰ τὰ ἀρχαιολογικὰ δεδομένα, διαφωτίζουν ἐπαρκῶς τὸ πρόβλημα τῆς προοικοδομικῆς μορφῆς τοῦ Ἱεροῦ<sup>1</sup>.

Αἱ εἰδήσεις αὗται δύνανται νὰ ταξινομηθοῦν εἰς δύο κατηγορίας, αἱ ὁποῖαι περιγράφουν δύο διαφόρους μορφὰς τοῦ Ἱεροῦ. Τὴν παλαιότεραν κατάστασιν ἀπηχοῦν αἱ εἰδήσεις τοῦ ἀτθιδιογράφου ΔΗΜΩΝΟΣ<sup>2</sup>, ἐνδεχομένως δὲ τοῦ ποιητοῦ τῆς νεωτέρας κωμῆς, ΜΕΝΑΝΔΡΟΥ, καὶ τοῦ ΚΑΛΛΙΜΑΧΟΥ<sup>3</sup>, τὴν δὲ νεωτέραν αἱ ἐκ τοῦ Ἀριστοτέλους, τοῦ ἀτθιδιογράφου Φιλοχόρου, τοῦ γραμματικοῦ Πολέμωνος, τοῦ γεωγράφου Ἀπολλοδώρου, τοῦ Ἀριστείδου, τοῦ παροιμιογράφου Λουκίλλου ἢ Λουκίλιου ἐκ Τάρρας τῆς Κρήτης προερχόμενα μαρτυραὶ<sup>4</sup>. Κατὰ τὴν πρώτην ἐκδοχὴν, ἐκπροσωπούμενην ὑπὸ τῶν τριῶν πρώτων συγγραφέων, κυρίως δὲ τοῦ ΔΗΜΩΝΟΣ, ἔστι δὲ καὶ «*Δωδωναῖον χαλκείον*» παροιμία ἐπὶ τῶν πολλὰ λαλούντων, ὡς μὲν ὁ Δῆμων φησὶν, «*Ἀπὸ τοῦ τὸν ναὸν τοῦ Δωδωναίου Διὸς τοίχους μὴ ἔχειν, ἀλλὰ τρίποδας πολλοὺς ἀλλήλων πλησίον, ὥστε τοῦ ἑνὸς ἀπτόμενον παραπέμπειν διὰ τῆς ψαύσεως τὴν ἐπήχησιν ἐκάστω, διαμένειν δὲ τὸν ἦχον ἄχρις ἂν αὐθις τοῦ ἑνὸς ἐφάρηται*<sup>5</sup>».

Ἐκ τούτων λοιπὸν προκύπτει ὅτι παλαιότερον τὸ μαντεῖον τοῦ Διὸς τῆς Δωδώνης δὲν εἶχε ποτε τοίχους, ἀλλ' ἀντὶ περιβόλου περιεκλείετο ὑπὸ πολλῶν χαλκῶν τριπόδων μετὰ λέβητας, τοποθετημένους ἐν ἐπαφῇ, ὥστε, τοῦ ἑνὸς κρουομένου, ἡ ἐπήχησις μετεδίδετο καὶ εἰς τοὺς λοιποὺς λέβητας καὶ δὲν ἔληγεν, ἐκτὸς ἐάν τις ἤθελε ψαύσει ἓνα τῶν λεβήτων<sup>6</sup>. Ἔνεκα τῆς συνεχοῦς ἠχῆσεως παρέμεινεν ἡ παροιμιώδης φράσις «*Δωδωναῖον χαλκείον*» ἐπὶ τῶν φλυαρούντων. Κατὰ τὸν ΣΟΥΙΔΑΝ τὸ τοῦ Διὸς μαντεῖον ἐν Δωδώνῃ λέβησιν ἐν κύκλῳ περιείληπται. Τὴν κατάστασιν αὐτὴν τοῦ Ἱεροῦ μαντείου φαίνεται νὰ ἀπηχῇ ἐπίσης ὁ στίχος τῆς κωμῆς τοῦ ΜΕΝΑΝΔΡΟΥ «*Ἀρρηφόρος ἢ ἀθλητοῖς*» μέμνη-

1 ΣΤΕΦ. ΒΥΖ. ἐν λ. Δωδώνη. ΣΟΥΙΔ. ἐν λ. Δωδωναῖον χαλκείον. SERV. εἰς Verg. Aen. III 466. ΕΥΣΤΑΘΙΟΣ εἰς Ὀμήρ. Ὀδύσσεια ξ 327. ΝΟΝΝΟΣ εἰς Γρηγόρ. Ναζιανζ., ΜΙΓΝΕ, Ε.Π. XXXVI, 1045Α. Συγκέντρωσιν τῶν σχετικῶν χωρίων μετὰ κριτικὴν τῶν πηγῶν καὶ τὰ ἐκ τούτων προκύπτοντα ἐνδιαφέροντα συμπεράσματα ὡς πρὸς τὴν παλαιότεραν μορφήν τοῦ Ἱεροῦ ἰδὲ Α. J. B. COOK, The Gong at Dodona, JHS 221, 1902, σ. 5-28, τὸν αὐτὸν Zeus II, σ. 826.

2 SERV. Verg. Aen. ἔ.ἀ. ΑΠΟΣΤΟΛΙΟΣ 6, 43, (Paroemiographi Graeci II, σ. 374, ἔκδ. Leutsch). ΣΤΕΦ. ΒΥΖ. ἔ.ἀ. ΕΥΣΤΑΘ. ἔ.ἀ. Ε. COD. COISLIN. ἐν λ. Δωδωναῖον χαλκείον.

3 ΜΕΝΑΝ. ἐν Ἀρρηφόρῳ ἢ Αὐλητρίδι, παρὰ ΣΤΕΦ. ΒΥΖ. ἔ.ἀ. ΣΟΥΙΔ. ἔ.ἀ. ΖΗΝΟΒ. 6.5, ΚΑΛΛΙΜ. Ὀμν. εἰς Δῆλ. 286.

4 ΣΤΕΦ. ΒΥΖ. ἔ. ἀ. ΣΟΥΙΔ. ἔ.ἀ. Ε. COD. COISLIN. ἔ.ἀ.

5 ΣΤΕΦ. ΒΥΖ. ἔ.ἀ. ἐν λ. Δωδωναῖον χαλκείον ἐπὶ τῶν μικρολογούντων. Δῆμων γάρ φησιν διὰ τοῦ Διὸς μαντεῖον ἐν Δωδώνῃ λέβησιν ἐν κύκλῳ περιείληπται. τούτους δὲ ψαύειν ἀλλήλοις καὶ κρουομένους τοῦ ἑνὸς ἠχεῖν ἐκ διαδοχῆς πάντας... καὶ ΑΠΟΣΤΟΛ. 6, 43 : Δωδωναῖον χαλκείον ἐπὶ τῶν ἀκαταπαύστως καὶ πολλὰ λαλούντων. Δῆμων μὲν φησιν, ἐν τῇ Δωδώνῃ πολλοὺς παραλλήλους κειμένους λέβητας, ὅταν τις ἑνὸς ἄψηται, ἐκ διαδοχῆς

πάντας ἠχεῖν. ΕΥΣΤΑΘ. ἔ.ἀ. : τὸ παροιμιῶδες Δωδωναῖον χαλκείον, περὶ οὗ Πανσανίας φησὶν (δὲν πρόκειται περὶ τοῦ περιγητοῦ τοῦ 2ου μ.Χ. αἰ., ἀλλὰ μάλλον περὶ τοῦ λεξικογράφου, παρ' οὗ λαμβάνει συνήθως ὁ Εὐστάθιος) ὅτι ἐν Δωδώνῃ πολλῶν παραλλήλων κειμένων λεβήτων, εἴ τις ἑνὸς ἄψηται, φασὶν ἐκ διαδοχῆς πάντας ἠχεῖν καὶ SERV. ἔ.ἀ. : in quo sunt vasa aenea, quae uno tactu universa solebant sonare.

6 Τὸ φαινόμενον τοῦτο τῆς συμπαθείας καὶ τοῦ συντονισμοῦ τῶν χαλκῶν ἀγγείων συμβαίνει, ἐφ' ὅσον οἱ λέβητες εἶναι ἴσου μεγέθους καὶ πάχους ἢ διαφόρου μὲν μεγέθους, ἀλλ' ἀναλόγου πάχους (Α. J. B. COOK, JHS ἔ.ἀ. σ. 7). Παρόμοιον περιστατικὸν περιγράφει ὁ ΠΟΛΥΒΙΟΣ (XXII 10, 13' πρβλ. Linius XXXVII 5, 9. PLIN. NH XXXV 66) κατὰ τὴν ὑπὸ τοῦ Μ. Φουλβίου πολιορκίαν τῆς Ἀμβρακίας (189 π.Χ. = Ὀλυμπ. 147, 3). Καθ' ὃν χρόνον οἱ Ῥωμαῖοι ὄρτυτον ἐξωτερικῶς τοῦ τείχους βαθεῖαν τάφρον, ἵνα ὑπογειῶς εἰσέλθουν εἰς τὴν πόλιν, οἱ Ἀμβρακιῶται, ὀρύξαντες ἐπίσης ἐσωτερικῶς παράλληλον τάφρον, ἐτοποθέτησαν ἐπὶ τῆς πρὸς τὸ τεῖχος ὄχθης τῆς τάφρου χαλκώματα συνεχῆ, λεπτότατα ταῖς κατασκευαῖς, καὶ παρὰ ταῦτα διὰ τῆς τάφρου παρόντες ἠκροῶντο τοῦ ψόφου τῶν ὄρτυκτικῶν ἐξωθεν. Ἐπειδὴ δ' ἐσημειώσαντο τὸν τόπον, καθ' ὃν ἐδήλου τινὰ τῶν χαλκωμάτων διὰ τῆς συμπαθείας, ὄρτυτον ἐσωθεν...

ται αὐτῆς (τῆς Δωδώνης) Μένανδρος ἐν Ἀρρηφόρῳ ἐὰν δὲ κινήσῃ μόνον τὴν Μυρτίλην ταύτην τις, ἣν τίτλην καλεῖ, πέρας <οὐ> ποιῆι λαλιᾶς τὸ Δωδωναῖον ἂν τι χαλκίον, ὃ λέγουσιν ἠχεῖν, ἂν παράγῃθ' ὁ παριών<sup>1</sup>· διότι ἡ ὑπὸ τοῦ παριόντος ψαῦσις τοῦ λέβητος ὑποθέτει τὴν ἐπὶ τῆς γῆς τοποθέτησιν τῶν τριπόδων, ἐν ἀντιθέσει πρὸς τὴν μεταγενεστέραν μορφὴν τοῦ ἐνὸς λέβητος ἐπὶ κίονος<sup>2</sup>.

Τὴν ἐκδοχὴν ὁμοῦς ταύτην, τὴν ὁποῖαν ἐκπροσωπεῖ κυρίως ὁ Δήμων, συγγραφεὺς ἀκμάσας κατὰ τὸ γ' τέταρτον τοῦ 4<sup>ου</sup> π.Χ. αἰ.<sup>3</sup>, ἀμφισβητοῦν ὁ Ἀριστοτέλης, ὁ ἀντίπαλος τοῦ Δήμωνος ἀτιθογράφος Φιλόχορος, ὁ γραμματικὸς Πολέμων (ἀ' ἡμισυ τοῦ 2<sup>ου</sup> π.Χ. αἰ.) «ἀκριβῶς Δωδώνην ἐπιστάμενος» (ΒΥΖΑΝΤΙΟΣ), οἱ ἀκολουθοῦντες τοῦτον Ἀριστείδης<sup>4</sup>, Ἀπολλόδωρος, ΣΤΡΑΒΩΝ (VII, ἀπόσπ. 3) καὶ ὁ ἐκ Τάρρας Λουκίλλος<sup>5</sup>. Κατὰ τὸν ΣΟΥΙΔΑΝ (ἔ.ἀ.): Ἀριστοτέλης δὲ ὡς πλάσμα διελέγχων (τὴν εἶδῃσιν τοῦ Δήμωνος) δύο φησὶ στύλους εἶναι, καὶ ἐπὶ μὲν τοῦ ἐτέρου λέβητα, ἐπὶ θατέρου δὲ παῖδα κρατοῦντα μάστιγα, ἧς τοὺς ἱμάντας χαλκίους ὄντας σειομένους ὑπ' ἀνέμου τῷ λέβητι προσκρούειν, τὸν δὲ τυπτόμενον ἠχεῖν. Διαφωτιστικώτερος εἶναι ὁ ΣΤΡΑΒΩΝ (VII, ἀπόσπ. 3), καθ' ὃν χαλκίον ἦν ἐν τῷ ἱερῷ, ἔχον ὑπερκείμενον ἀνδριάντα, κρατοῦντα μάστιγα χαλκῆν, ἀνάθημα Κορκυραίων ἢ δὲ μάστιξ ἦν τριπλῆ ἀλυσιδωτή, ἀπηρητημένους ἔχουσα ἐξ αὐτῆς ἀστραγάλους, οἱ πλῆττοντες τὸ χαλκίον συνεχῶς, ὅποτε αἰωροῦντο ὑπὸ τῶν ἀνέμων, μακροὺς ἤχους ἀπειρογάζοντο, ἕως ὁ μετῶν τὸν χρόνον ἀπὸ τῆς ἀρχῆς τοῦ ἤχου μέχρι τέλους καὶ ἐπὶ τετρακόσια προέλθοι ὄθεν καὶ ἡ παροιμία ἐλέχθη, «Ἡ Κορκυραίων μάστιξ»<sup>6</sup>.

Κατὰ τὴν μεταγενεστέραν ἐκδοχὴν, ἐκπροσωπούμενην ὑπὸ τοῦ Ἀριστοτέλους, τοῦ Φιλοχόρου, τοῦ Πολέμωνος κ.ἀ. μέχρι τοῦ Στράβωνος καὶ τοῦ Λουκίλλου τοῦ Ταρραίου, δὲν ὑπῆρχον εἰς τὸ Ἱερὸν πολλοὶ λέβητες, ἀλλὰ δύο κίονες, φέροντες ὁ μὲν λέβητα, ὁ δὲ χαλκοῦν ἄγαλμα παιδός, μικρότερον τοῦ φρυσικοῦ, ἀνάθημα τῶν Κορκυραίων<sup>7</sup>, τοῦ παιδὸς κρατοῦντος διὰ τῆς δεξιᾶς μάστιγα χαλκῆν μὲ τρεῖς ἀλύσους, ἀπό

1 ΣΤΕΦ. ΒΥΖ. ἔ.ἀ.

2 Πρβλ. καὶ ΚΑΛΛΙΜ. Ὑμν. εἰς Δῆλ. 286 : γηλεχέες θεράποντες ἀσιγήτοιο λέβητος, ὁμοίως τοῦ αὐτοῦ: καὶ τὸν ἐν Δωδῶν... χαλκὸν ἠγειρον. Frg. 483, ἔκδ. Pfeiffer τ. I.

3 Περὶ τούτου εἶναι μόνον γνωστόν, ὅτι συνέγραψεν «Ἀτθίδα» ἐκ 17 βιβλίων, ἐπικριθεῖσαν δριμύως ὑπὸ τοῦ ὀλίγον νεωτέρου, ἀτιθογράφου ἐπίσης, Φιλοχόρου (ΣΟΥΙΔ. ἐν λ. Φιλόχορος), διατελέσαντος καὶ ἄρχοντος τῶν Ἀθηναίων τὸ 306 π.Χ. (ΔΙΟΝ. ΑΛΙΚ. Δείναρχος 3). Πάντως ὁ Δήμων συνέγραψεν οὐχὶ πρὸ τοῦ 350 π.Χ., διότι ὁ ἀρχαιότερος τῶν ἀτιθογράφων μετὰ τὸν Ἑλλάνικον, ὁ Κλειτόδημος ἢ Κλειδεμος (ΠΑΥΣ. X 15. 5), δὲν εἶχε συγγράψῃ τὴν Ἀτθίδα του πρὸ τοῦ 355 π.Χ., ἰδὲ W. CHRIST, Geschichte der Griechischen Literatur 1920, VII 2.1<sup>ο</sup>, σ. 109 (81). SCHWARZ, RE II, σ. 2181-2 καὶ XI, σ. 591 κ.έ. (ἐν λ. Kleidemos). Ὁ Φιλόχορος συνέγραψε: «πρὸς τὴν Δήμωνος Ἀτθίδα» καὶ «ἐν τῇ πρὸς Δήμωνα ἀντιγραφῇ» (ΣΟΥΙΔΑΣ καὶ ΑΡΠΟΚΡΑΤΙΩΝ). Ἄγνωστος εἶναι ὁ χρόνος τῆς συγγραφῆς τῆς Αὐλητρίδος ἢ Ἀρρηφόρου τοῦ Μενάνδρου. Οὗτος, διανύων τὸ β' ἔτος τῆς ἐφηβείας, ἦτοι εἰκοσαετῆς καὶ συνέφηβος τοῦ Ἐπικούρου, ἠγωνίσθη τὸ πρῶτον κατὰ τὰ Διονύσια τὰ ἐν Ἀστει (322/21),

λαβὼν τὰ τρίτετα. Ἐγενήθη λοιπὸν τὸ 342/41 καὶ ἀπέθανε τὸ 291/0 π.Χ., ἐνίκησε δὲ τὸ πρῶτον τὸ 315 π.Χ. Ἐπομένως ἡ Αὐλητρίς δὲν ἐγράφη πρὸ τῆς προτελευταίας δεκαετίας τοῦ 4<sup>ου</sup> π.Χ. αἰ., ἰδὲ καὶ W. CHRIST, G. Gr. Lit. ἔ. ἀ. σ. 110-111 κ.έξ. καὶ ἰδίᾳ A. KÖRTE, RE XV, σ. 707 κ.έξ., ἐν λ. Menandros.

4 Ὁ Ἀριστείδης (2<sup>ος</sup> μ.Χ. αἰ.) θεωρεῖται συγγραφεὺς 3 βιβλίων περὶ παροιμιῶν (ΑΘΗΝ. XIV 641a). Δὲν εἶναι βέβαιον ὅτι εἶναι ὁ αὐτὸς μὲ τὸν Αἴλιον Ἀριστείδην.

5 Τὸν τελευταῖον τοῦτον ὁ USENER, FHG IV 440, Anthol. Palat. IX 10, ταυτίζει μὲ τὸν Λουκίλλον τὸν Ταρραῖον, ἀκμάσαντα κατὰ τοὺς χρόνους τοῦ Νέρωνος, πρβλ. καὶ G. Gr. Lit. VII.2.1<sup>ο</sup>, σ. 439 κ.ἀ. καὶ GÜDEMANN, RE XIII, σ. 1785 κ.έξ.

6 Πρβλ. καὶ E. COD. COISLIN. ἔ.ἀ.

7 Σχέσις τῶν Κορκυραίων μὲ τὸ Μαντεῖον τῆς Δωδώνης προκύπτει καὶ ἐκ τῶν ἐπιγραφῶν (Τὸ Ἔργον 1958, σ. 93' πρβλ. καὶ BCH 83, 1958, σ. 671, C. CARAPANOS, Dodone, σ. 72, πίν. 34, 4 καὶ 39, 7, SGDI 1562-63. Σχετικῶς καὶ A. PHILIPPSON, Die Griech. Landsch. II, 1, σ. 202-203 καὶ 267, ὑποσ. 3 (KIRSTEN). KIRSTEN - KRAIKER, Griechenlandkunde (1962),

τῶν ὁποίων ἐκρέμοντο χαλκοὶ ἀστράγαλοι. Πνέοντος τοῦ ἀνέμου, λίαν συνήθους εἰς Δωδώνην, ἔνεκα τῆς ἐκ Β. πρὸς Ν. ἀναπτύξεως τῆς κοιλάδος<sup>1</sup>, αἱ αἰωρούμεναι ἄλυσσοι, πλήττουσαι τὸν πρὸς τὰ δεξιὰ τοῦ ἀγάλματος λέβητα, παρῆγον ἤχον ἑναρμόνιον καὶ διαρκῆ. Ἐνεκα τούτου παρέμεινεν ἡ παροιμιώδης φράσις «*Κερκυραίων μᾶστιξ*», ταυτόσημος μὲ τὴν ἀρχαιότεραν *Δωδωναίων χαλκείον*<sup>2</sup>.

Ὁ Ἀριστοτέλης λοιπόν, συγγράψας κατὰ τὴν περίοδον τῆς παραμονῆς του εἰς Ἀθήνας (335 - 323 π.Χ.), ἦτοι κατὰ τοὺς αὐτοὺς χρόνους περίπου μὲ τὸν Δήμωνα ἢ ὀλίγον βραδύτερον, ἐλέγχει ἀνακριβῆ τὴν πληροφορίαν τοῦ τελευταίου τούτου, δηλ. τὴν ὑπαρξίν πολλῶν τριπόδων πέριξ τοῦ Ἱεροῦ. Τὴν ἀξιοπιστίαν τοῦ Ἀριστοτέλους δὲν δικαιούμεθα νὰ ἀμφισβητήσωμεν, καθ' ὅσον εὐθύς μετ' ὀλίγον, περὶ τὸ τέλος τοῦ αἰῶνος, ὁ μεγαλύτερος τῶν ἀθιδογράφων Φιλόχορος ἐπιβεβαιοῖ τὰ ὑπὸ τοῦ φιλοσόφου λεγόμενα ἐλέγχων τὸ ἀβάσιμον τῆς πληροφορίας τοῦ Δήμωνος, μετ' αὐτὸν δὲ καὶ ἄλλοι, ὡς ὁ Πολέμων, «*ἀκριβῶς Δωδώνην ἐπιστάμενος*»<sup>3</sup>. Δύο ἐπομένως ὑποθέσεις εἶναι δυναταί: ἢ δηλαδὴ ὁ Δήμων καὶ μετ' αὐτὸν οἱ ποιηταὶ Μένανδρος καὶ Καλλιμάχος ἐχρησιμοποίησαν πληροφορίας παλαιότερας, ἀναφερομένας εἰς τὴν ἀρχαίαν κατάστασιν τοῦ Ἱεροῦ μὲ τοὺς πολλοὺς τρίποδας<sup>4</sup>, ἢ ὁ ἀθιδογράφος Δήμων συνέγραψε πρὸ τῶν παροιμιῶν τοῦ Ἀριστοτέλους, ἦτοι κατὰ τὰ ἔτη 350 - 335 π.Χ. περίπου, καὶ περιγράψει

σ. 719. E. LEROUE, Recherche, σ. 13, ἰδίᾳ δὲ 135-136). Περὶ τῆς ἐξαρτήσεως τοῦ νομισματικοῦ σταθμητικοῦ κανόνος τῶν Ἡπειρωτικῶν καὶ τῶν Μολοσσικῶν νομισμάτων ἐκ τοῦ Κερκυραϊκοῦ, ἰδὲ P. FRANKF, Die antiken Münzen, σ. 88 καὶ ὑποσ. 21, σ. 159, ἐνθα καὶ σχετικὴ βιβλιογραφία.

1 Κατὰ ΣΤΕΦ. ΒΥΖ., ἔ.ἀ., ἀπηχοῦντα τὸ γνωστὸν χωρίον τῆς Πατροκλείας, Ἰλ. Π 234, τὸ λεβέτιον ἐκρούετο συχνὰ ὑπὸ τῆς μᾶστιγος, ὡς χειμερίου τῆς Δωδώνης ὑπαρχούσης.

2 Δὲν μοῦ φαίνεται βᾶσιμος ἡ ἄποψις τοῦ COOK, ἔ.ἀ. σ. 12, 5 καὶ Zeus II, σ. 82b, ὅτι ἡ μᾶστιξ μόνον, ἀντικαταστήσασα παλαιότεραν ἀπολεσθεῖσαν, ἦτο τὸ παροιμιώδες ἀφιέρωμα τῶν Κερκυραίων καὶ οὐχὶ ὀλόκληρος ἡ συσκευή, διότι ἀπλῆ μᾶστιξ, ὡς ἀνάθημα, θὰ ἦτο ἀναξία λόγου διὰ νὰ καταστῆ παγκοίνως γνωστὴ καὶ παροιμιώδης. Τοιοῦτον τι δὲν προκύπτει ἀναγκαίως ἐκ τοῦ χωρίου τοῦ ΣΤΡΑΒΩΝΟΣ (VII, ἀπόσπ. 3): *χαλκείον ἦν ἐν τῷ Ἱερῷ, ἔχον ὑπερκείμενον ἀνδριάντα, κρατοῦντα μᾶστιγα χαλκῆν, ἀνάθημα Κερκυραίων*. Ἡ λέξις ἀνάθημα ἀναφέρεται εἰς ὀλόκληρον τὴν συσκευήν.

3 ΣΤΕΦ. ΒΥΖ. ἔ.ἀ. Πρὸς συμβιβασμὸν τῆς δυσχερείας ταύτης μερικοὶ τῶν νεωτέρων φιλολόγων ἐδέχθησαν ὅτι πηγὴ τῆς δευτέρας ἐκδοχῆς δὲν εἶναι ὁ φιλόσοφος Ἀριστοτέλης, ἀλλ' ὁ Ἀριστείδης (2<sup>ος</sup> μ.Χ. αἰ.), τοῦ ὁποίου τὸ ὄνομα ἀντικατεστάθη ὑπὸ τοῦ Ἀριστοτέλους. Τοῦτο ἀποκρούει ὀρθῶς ὁ COOK (JHS ἔ.ἀ. σ. 8-9), διότι ὁ φιλόσοφος φαίνεται νὰ ἔχη ὑπ' ὄψει του τὰς «Ἀτθίδας» κατὰ τὴν συγγραφὴν τῆς Ἀθηναίων Πολιτείας, συνέγραψε μάλιστα καὶ βιβλίον περὶ Παροιμιῶν (ΔΙΟΓ. ΛΑΕΡΤ. Ε 26. ΗΣΥΧ. Ὀνομαστικὸν ἐν λ. Ἀριστο-

τέλης), χρησιμοποίησας καὶ παλαιότερους παροιμιωγράφους. Ὁ ΑΡΙΣΤΟΤΕΛΗΣ ἐθεώρει τὰς παροιμίας ὡς πρωτόγονον φιλοσοφίαν ('Απόσπ. 2, 1474b 6), ἢ δὲ Ἡθικῆ τοῦ περιελάμβανε καὶ τὴν ἔρευναν παλαιότερων δοξασιῶν (τὰ ἔνδοξα). Προσέτι οὗτος γνωρίζει καλῶς τὰ τῆς Ἡπείρου, συγγράψας μάλιστα καὶ Ἡπειρωτῶν Πολιτείαν ('Απόσπ. 494, σχετικῶς ἰδὲ καὶ P. FRANKF, Alt-Epigrus, σ. 30 κ.ἐξ. πρβλ. καὶ ΣΤΕΦ. ΒΥΖ. ἐν λ. Ἀμύνται).

4 COOK ἔ.ἀ. σ. 13. Πράγματι εἰς τὸν προσφάτως ἀνακαλυφθέντα πάπυρον (σ. 69, ὑποσ. 1), περιέχοντα ἀπόσπασμα ὧδης εἰς Δωδώνην τοῦ ΠΙΝΔΑΡΟΥ, ἀναφέρονται εἰς τὸ Ἱερόν τριπόδες (στ. 10). Τοῦτο δύναται ἐπίσης νὰ ὑποτεθῆ ἐκ τοῦ στίχου τοῦ ΜΕΝΑΝΔΡΟΥ ἐν Ἀρρηφόρῳ...δ λέγουσιν ἠχεῖν, ἂν παράρηθ' ὁ παριών, ὅπερ προϋποθέτει τοὺς ἐπὶ τῆς γῆς τοποθετημένους τρίποδας μετὰ λεβήτων, ὥστε ὁ παριών νὰ δύναται νὰ τοὺς ἐγγίξῃ, καὶ οὐχὶ τὸν ἐπὶ κίονος λέβητα, πρβλ. καὶ ΚΑΛΛΙΜΑΧΟΝ ἔ.ἀ.: *τὸν ἐν Δωδώνῃ...χαλκὸν ἤγειρον*. Τοῦτο ὅμως δὲν προκύπτει ἀναγκαίως. Ἀντιθέτως ἡρμήνευσαν τὰ χωρία ταῦτα οἱ γραμματικοὶ καὶ οἱ λεξικογράφοι, πρβλ. ΣΤΕΦ. ΒΥΖ. ἔ.ἀ. ἰδίᾳ ΣΟΥΙΑ. ἔ.ἀ.: *κέχηται δὲ τῇ παροιμίᾳ Μένανδρος Ἀθλητρίδι (... ) πρὸς Δήμωνα* (τὸ ἐλλίπες χωρίον συμπληρῶναι ὁ BERNHARDY ὡς ἔξῃς: *Φιλόχορος δὲ ἀντιλέγει πρὸς Δήμωνα*). *Εἰ δὲ πολλοὶ ἦσαν, οὐκ ἂν ἐνικῶς ἐλέγετο ἡ παροιμία...*, ὁμοίως ΖΗΝΟΒ. ἔ.ἀ.: *...κείται παρὰ Μενάνδρῳ ἐν τῇ Ἀρρηφόρῳ...φασὶ γὰρ ἐν Δωδώνῃ χαλκείον ἐπὶ κίονος ἐν μετεώρῳ κείσθαι ἐπὶ δὲ ἑτέρου πλησίον κίονος ἐστάναι τὸν παῖδα, ἐξηρημένον μᾶστιγα χαλκῆν*.

πραγματικήν κατάστασιν τοῦ Ἱεροῦ, ἐκλιποῦσαν μετ' ὀλίγον κατὰ τοὺς χρόνους τῆς συγγραφῆς τοῦ Ἀριστοτέλους<sup>1</sup>.

Τὸ τελευταῖον τοῦτο ἐνέχει ἴσως ἰδιαιτέραν σημασίαν, διότι θὰ ἠδυνάμεθα νὰ δεχθῶμεν ὡς χρόνον μεταβολῆς εἰς τὸ Ἱερὸν τὴν περίοδον τῆς ἀκμῆς τοῦ Δήμωνος, προηγηθείσης τῆς συγγραφῆς τοῦ Ἀριστοτέλους.

Εἶναι φυσικόν, προκειμένου περὶ μιᾶς μεμακρυσμένης περιοχῆς, ὡς ἡ Δωδώνη, τὴν ὁποίαν σπανίως ἐπεσκέπτοντο οἱ περιηγηταί, ἡ γενομένη μεταβολὴ νὰ μὴ εἶχε καταστῆ ἀμέσως γνωστή. Ὡς ἐκ τούτου εἶναι δυνατὸν ὁ Δήμων νὰ ἀποδίδῃ τὴν παλαιὰν μορφήν, ὑφισταμένην εἰσέτι κατὰ τὸν χρόνον τῆς συγγραφῆς τῆς Ἀτθίδος τοῦ ἦ καὶ ἄρτι ἐκλιποῦσαν, τὴν ὁποίαν ὅμως ἠγνόει. Εἰς τὴν πρώτην περίπτωσιν πρέπει νὰ δεχθῶμεν ὡς χρόνον συγγραφῆς τῆς Ἀτθίδος τοῦ τὴν περίοδον 350-335/323 π.Χ., ὅτε ἄρχεται ἡ συγγραφικὴ δρασίς τοῦ Ἀριστοτέλους. Εἰς ἀμφοτέρας τὰς περιπτώσεις δυνάμεθα νὰ ὑποθέσωμεν ὅτι ἡ μεταβολὴ τοῦ Ἱεροῦ δὲν εἶναι παλαιότερα (ἢ καὶ νεώτερα) τῆς συγγραφῆς τοῦ Δήμωνος, ἀλλὰ σύγχρονος περίπου, ὅτε εἰσέτι δὲν εἶχε γνωστῆ ἡ ἐπελθούσα μεταβολή. Ἐν τοιαύτῃ περιπτώσει ἡ κατάργησις τοῦ ἐκ τῶν τριπόδων καὶ τῶν λεβήτων περιβόλου δι' ἄλλου τινὸς περιφράγματος ἐπῆλθε μετὰ τὸ 350 π.Χ. καὶ πρὸ τῆς συγγραφῆς τοῦ Ἀριστοτέλους (335 - 323 π.Χ.), ἦτοι κατὰ τὸ γ' τέταρτον τοῦ 4<sup>ου</sup> π.Χ. αἰ. Ἡ ἀνάμνησις ὅμως τῶν τριπόδων ἐπέζησεν ἐπὶ μακρὸν εἰς τὸ ἰδιόμορφον ἀνάθημα τῶν Κερκυραίων, διότι ἡ συσκευὴ αὕτη διετηρεῖτο κατὰ τὸν Λούκιλλον τὸν Ταρραῖον μέχρι τοῦλάχιστον τῶν χρόνων τοῦ Νέρωνος (54 - 68 μ.Χ.), πλὴν τῆς μάστιγος, ἡ ὁποία, ὡς φαίνεται, εἶχεν ἐξαφανισθῆ, ὑπολειφθείσης μόνον τῆς λαβῆς.

Εἶναι πολὺ ἐνδιαφέροντα τὰ πορίσματα, εἰς τὰ ὁποῖα εἶχε καταλήξει πρὸ 60ετίας περίπου ὁ Α. Β. COOK, ἐπὶ τῇ βάσει μόνον τῆς γραπτῆς παραδόσεως, καὶ τὰ ὁποῖα, ὑπὸ τὸ φῶς τῶν ἀρχαιολογικῶς πλέον διαπιστωθέντων, λαμβάνουν ὅλως ἰδιαιτέραν σημασίαν. Εἰς τὸ Μαντεῖον τοῦ Διὸς τῆς Δωδώνης καὶ προφανῶς πέριξ τῆς ἱερᾶς φηγοῦ, τῆς κατοικίας τοῦ θεοῦ, μέχρι τοῦ 4<sup>ου</sup> π.Χ. αἰ. δὲν ὑπῆρχε λατρευτικὸν οἰκοδόμημα, ἀλλ' ἀπλοῦς περίβολος (τέμενος) ἐκ τριπόδων μετὰ λεβήτων, περικλείων τὸν ἱερὸν χώρον τῆς θεότητος, τὸ ἄβατον (εἰκ. 91). Διαρκοῦντος τοῦ 4<sup>ου</sup> π.Χ. αἰ. καὶ πιθανώτατα κατὰ τὸ γ' τέταρτον τοῦ αἰῶνος τούτου, κατηργήθη ὁ ἰδιόμορφος περίβολος, προφανῶς ἀντικατασταθεὶς ὑπὸ κτίσματος. Ἐπὶ τῇ βάσει τῶν διαπιστώσεων τούτων παρατηροῦμεν ὅτι, ἐπειδὴ ὁ ναῖσκος εἶχεν ἤδη οἰκοδομηθῆ ἀρχομένου τοῦ 4<sup>ου</sup> π.Χ. αἰ., ὁ δὲ ἰσοδομικὸς περίβολος προσετέθη, ὡς εἶδομεν, μεταγενεστέρως, πάντως ἐντὸς τοῦ 4<sup>ου</sup> π.Χ. αἰῶνος—ἐφ' ὅσον περὶ τὰς ἀρχὰς τοῦ 3<sup>ου</sup> π.Χ. αἰ. καὶ πρὸ τοῦ 274 π.Χ. εἶχεν ἀντικατασταθῆ ὑπὸ τῶν ἐλληνιστικῶν στοῶν—, προκύπτει μετὰ βεβαιότητος ὅτι τὸ ἐκ τριπόδων τέμενος διεδέχθη ὁ ἰσοδομικὸς περίβολος, τὸν ὁποῖον πρέπει νὰ τοποθετήσωμεν χρονολογικῶς εἰς τὴν ἀμέσως πρὸ τοῦ χρόνου τῆς συγγραφῆς τοῦ Ἀριστοτέλους

<sup>1</sup> Ἐν τοιαύτῃ περιπτώσει ὁ ΜΕΝΑΝΔΡΟΣ καὶ ὁ ΚΑΛΛΙΜΑΧΟΣ ἀναφέρονται «ποιητικῇ ἀδείᾳ» εἰς τὴν παλαιότεραν μορφήν τοῦ ἱεροῦ, ἐκλιποῦσαν ἤδη.

περίοδον, ἦτοι κατὰ τὸ γ' τέταρτον τοῦ 4<sup>ου</sup> π.Χ. αἰ.<sup>1</sup>. Ἐπομένως ἢ ἀνωτέρω ὑπόθεσις, ὅτι ὁ Δήμων, συγγράψας μετὰ τὸ 350 π.Χ. περίπου, ἀναφέρει κατάστασιν τοῦ Ἱεροῦ σύγχρονον ἢ παλαιότεραν ἐκείνης, τὴν ὁποῖαν ὑποθέτουν αἱ πληροφορίαι τοῦ Ἀριστοτέλους καὶ τοῦ Φιλοχόρου, εἶναι βάσιμος. Ἡ ἀνάμνησις τῶν παλαιῶν τριπόδων καὶ μετὰ τὴν ἀντικατάστασιν των ὑπὸ τοῦ ἰσοδομικοῦ περιβόλου, ἔνεκα τῆς μαντικῆς ιδιότητός των, διτηρήθη εἰς τὸ ἀνάθημα τῶν Κερκυραίων, συγκείμενον ἐκ δύο κί-



Εἰκ. 91. Ἀναπαράστασις τοῦ Ἱεροῦ Ε1 κατὰ τὸν 8<sup>ον</sup> - 6<sup>ον</sup> π.Χ. αἰ.  
(Σχέδ. Β. Χαρίση).

νων, οἱ ὅποιοι ὑπεβάσταζον τὸν λέβητα καὶ τὸν χαλκοῦν ἀνδριάντα παιδὸς μὲ τὴν χαλκὴν μάστιγα. Ἡ συσκευὴ αὕτη ἐξηκολούθησε λειτουργοῦσα καὶ κατὰ τὸν 2<sup>ον</sup> π.Χ. αἰ., διατηρηθεῖσα καὶ μετὰ τὴν εἰσβολὴν τοῦ Μιθριδάτου εἰς τὴν Ἡπειρον (87 π.Χ.), ἀλλ' ἡ λειτουργία της εἶχε λησμονηθῆ πλέον περὶ τὰ μέσα τοῦ 1<sup>ου</sup> μ.Χ. αἰ., διότι, ὡς ἀναφέρει ὁ Λούκιλλος ὁ Ταρραῖος, ἡ μάστιξ εἶχεν ἐξαφανισθῆ.

Περὶ τῆς χρήσεως καὶ τῆς σημασίας τῆς συσκευῆς ταύτης ὁμιλεῖ σαφῶς ἡ μεταγενεστέρα παράδοσις. Κατὰ τὸν NONNON οἱ οὖν μαντενόμενοι ἤρχοντο παρὰ τὸν τόπον τοῦ-

1 Ἡ ἐκδοχὴ, ὅτι οἱ τρίποδες ἔβαινον ἐπὶ τοῦ ἰσοδομικοῦ περιβόλου, καθ' ὃν τρόπον π.χ. οἱ χαλκοὶ ὄβελοι, συνδεόμενοι πρὸς ἀλλήλους διὰ χαλκῶν ἐλασμάτων, ἐπὶ λιθίνης κρηπίδος περὶ τοῦ Ἱεροῦ χάσματος τοῦ Τροφωνίου ἐν Λεβαδείᾳ (ΠΑΥΣ. ΙΧ 39, 9), πρέπει νὰ ἀποκλεισθῆ διότι τότε ἡ συνοχὴ τῶν λεβήτων θὰ διε-

κόπτετο ἀναγκαίως εἰς δύο σημεῖα, ὑπὸ τῆς εἰσόδου πρὸς Ν. καὶ ὑπὸ τοῦ ναῖσκου πρὸς ΒΔ., ἢ δὲ συνήχησις τῶν λεβήτων δὲν θὰ ἦτο συνεχῆς. Ἐξ ἄλλου οἱ λέβητες ἔκειντο «κύκλω», «τούτοις δὲ ψάειν ἀλλήλους, καὶ κρουσθέντος τοῦ ἑνὸς ἤχουν ἐκ διαδοχῆς πάντας».

τον και ἠύχοντο. "Οτε οὖν ἤθελε χρησιμωδῆσαι αὐτοῖς ὁ θεός, ὁ ἀνδριάς ἐκεῖνος ἔπαιε τῇ ράβδῳ τὸν λέβητα· εἶτα ἤχει ὁ λέβης και ἐκ τοῦ λέβητος ἤχος τις ἀπετελεῖτο ἐναρμόνιος· και ἐνεφοροῦντο αἱ προφήτιδες και ἔλεγον ἅ αὐταῖς ὁ δαίμων ἐνέβαλλε<sup>1</sup>. Ἄλλ' ἡ μαντική σημασία τῶν τριπόδων και τοῦ λέβητος δὲν ἦτο ἡ πρωταρχική ἐν Δωδώνῃ. Τοῦτο ὑποστηρίζει ὁ COOK διὰ πολλῶν ἐπιχειρημάτων<sup>2</sup>.

Ὑπὸ τῶν ἀρχαίων ὁ ἤχος τοῦ μετάλλου και ἰδίᾳ τοῦ χαλκοῦ ἐθεωρεῖτο φυλακτικός και ἀποτρόπαιος, ἀπομακρύνων τὰς ἐπιβλαβεῖς ἐπιδράσεις τῶν κακῶν πνευμάτων, τὰ ὅποια ἠδύναντο νὰ βεβηλώσουν τὸν ἱερὸν χῶρον, διότι ὁ χαλκὸς ἐθεωρεῖτο καθαρός...και ἀπελαστικός τῶν μασμάτων<sup>3</sup>. Εἰς τὴν Σπάρτην ἐκρούετο λέβης χαλκοῦς κατὰ τὸν θάνατον τοῦ βασιλέως, ἀλλαχοῦ δὲ κατὰ τὰς ἐκλείψεις τῆς σελήνης<sup>4</sup>. Ἐπίσης κατὰ τὴν ἀνάκλησιν τῆς Κόρης ἐκ τοῦ Ἄδου ὁ ἱεροφάντης ἐπέκρουε τὸ καλούμενον ἠχέϊον<sup>5</sup>. Τὰς εἰδωλολατρικὰς ταύτας συνηθείας, διατηρηθεῖσας και κατὰ

1 Εἰς ΓΡΗΓΟΡ. ΝΑΖΙΑΝΖ. V 32 ΜΙΓΝΕ Ε.Π. XXXVI 1045A, πρβλ. και ΚΑΛΛΙΜ. Ὑμν. Δῆλ. 286 (ἠγλεγγές θεοράποντες ἀσιγήτοι λέβητες). ΣΟΥΙΔ. ἔ.ἀ. ΦΙΛΟΣΤΡ. Εἰκόνας II 33: και τὸ χωρίον δὲ ἀπὸ θυῶδες, ὦ παῖ, γέγραπται και ὀμφῆς μεστόν, χαλκῆ τε ἠχὼ ἐν αὐτῇ τεύχεται, ἦν, οἶμαι, ὄρας ἐπιβάλλουσαν τὴν χεῖρα τῷ στόματι, ἐπειδὴ χαλκεῖον ἀνέκειτο τῷ Διὶ κατὰ Δωδώνῃν...

2 Εἶναι αἰσθητὴ ἡ ἔλλειψις ἐιδικῆς μελέτης περὶ τῆς σημασίας τῶν τριπόδων εἰς τὴν λατρείαν. Σχετικῶς ὀλίγα προσφέρει τὸ πεπαλαιωμένον ἄρθρον τοῦ REISCH, RE V (1905), στ. 1669-1696, ἰδίᾳ στ. 1678 κ.έ., ὅστις ὅμως δὲν εἶχεν ὑπ' ὄψει του εἰσέτι τὸ ἀνωτέρω ἄρθρον τοῦ COOK. Ἡ μελέτη τοῦ K. SCHWENDEMANN, Der Dreifuss. Ein Formen- und Religionsgeschichtlicher Versuch, JdI 36, 1921, σ. 98-185, ἰδίᾳ δὲ σ. 151 κ.έ., κυρίως λαμβάνει ὑπ' ὄψιν τὴν σχέσιν τοῦ τρίποδος πρὸς τὴν λατρείαν ἐν Δελφοῖς τοῦ Ἀπόλλωνος. Τὴν σχέσιν τοῦ τρίποδος πρὸς τὴν Γῆν τονίζει ὁ A.B. COOK, Class. Rev. 37, 1903, σ. 180.

3 ΣΧΟΛΙΑ εἰς Θεοκρ. II 36.

4 Αὐτόθι. Ἡ συνηθεια αὕτη ἐπέζησε διὰ μέσου τοῦ Βυζαντινοῦ μέχρι σήμερον, Φ. ΚΟΥΚΟΥΛΕΣ, Βυζαντινῶν βίος και πολιτισμός, 1951, 4, σ. 180. Ν. ΠΟΛΙΤΗΣ, Λαογραφικὰ σύμμεικτα 3, σ. 334 Εἰς περιοχὰς τῆς Ἑλλάδος και σήμερον κρούονται οἱ κώδωνες τῶν ἐκκλησιῶν ἐπὶ τῷ θανάτῳ ἢ κατὰ τὴν ἐκφορὰν τοῦ νεκροῦ. Παρόμοιον εἶναι και τὸ ἔθιμον τοῦ Λαζάρου. Τὴν Παρασκευὴν και τὸ Σάββατον τῆς ἐγέρσεως τοῦ Λαζάρου εἰς τὴν Ἠπειρὸν και τὴν Μακεδονίαν περιέρχονται νέοι τὰς ὁδοὺς τῶν πόλεων κρούοντες κώδωνας ἀνηρημένους ὑπὸ σανίδα, σπριζομένην ἐπὶ ράβδου, και ἄδουν ᾄσματα, σχέσιν ἔχοντα πρὸς τὸν θάνατον και τὴν ἔγερσιν τοῦ Λαζάρου (ΧΡ. ΣΟΥΛΗ, Τὰ τραγούδια τοῦ Λαζάρου, Ἠπ. Χρον. 2, 1927, σ. 182-200). Ἐπίσης κατὰ τὴν ἡμέραν τοῦ Εὐαγγελισμοῦ παιδιὰ 8-12 ἐτῶν περιέρχονται τὰς οἰκίας, κρούοντα κώδωνας και ἀπαγγέλλοντα ἔξορκισμούς, ἵνα ἐκδιωχθοῦν τὰ ἐπιβλαβῆ ζῶντα και οἱ ὄφεις. Εἰς τὴν Σκύρον κατὰ τὰς ἀπόκρουσας ἐτελοῦντο χοροὶ ὑπὸ χορευτῶν, ἐνδεδυμένων δέρματα

και φερόντων κώδωνας, J. C. LAWSON, BSA 6, 1899-1900, σ. 125 κ.έξ. Περὶ τῶν ἐθίμων τούτων εἰς τοὺς Σαρακατσάνους ἰδὲ Α. ΧΑΤΖΗΜΙΧΑΛΗ, Σαρακατσάνοι, Ἀθήνα 1957, I, A, σ. ρμά, ρνζ' ἰδίᾳ σ. ρξ- ρξβ, τ. I B, σ. 54-55, σ. 134-135. Οἱ ἐκ τοῦ τραχήλου τῶν κτηνῶν κρεμάμενοι κώδωνες εἶχον ἀρχικῶς φυλακτικὴν και ἀποτρόπαιον σημασίαν, διὰ νὰ ἀπομακρύνηται ὁ κίνδυνος ἀπὸ τῶν πολυτίμων τούτων ζῴων, ἰδίᾳ δὲ τὸ «μπίδημα» τοῦ κακοῦ πνεύματος. (Οἱ Σαρακατσάνοι «ἐταν πέση τὸ γρέκι κάνουν ἀγιασμό και βγάζουν τὰ κουδούνια ἀπὸ τὰ ζωντανὰ και τὰ διαβάζει ὁ παπᾶς», Α. ΧΑΤΖΗΜΙΧΑΛΗ, ἔ.ἀ. I, A, σ. ρμά). Πρβλ. ἐπίσης τὴν κρούσιν χαλκῶν κωδῶνων εἰς τὴν καθολικὴν ἐκκλησίαν και παρομοίαν τελετουργίαν ἐπὶ τοῦ ἀρτοφορίου εἰς τὴν ὀρθόδοξον κατὰ τὴν στιγμὴν τῆς θείας μεταλήψεως, ὁμοίως τοὺς κωδωνίσκους τῶν ἐκκλησιαστικῶν θυμιατηρίων και τῶν ἀμφίων τῶν ἀρχιερέων και τῶν ἱερέων. Ὁ Θεὸς παραγγέλλει εἰς τὸν Μωϋσῆν, ὅπως κατασκευάσῃ διὰ τὸν Ἄαρὸν στολὴν ἁγίαν, ἔχουσαν ρόας και κώδωνας, ΕΞΟΔΟΣ ΚΗ 33-35 και ΛΘ 26: και ποιήσεις ἐπὶ τὸ λῶμα τοῦ ὑποδήτου κάτωθεν ὡσεὶ ἐξανθούσης ρόας ροῖσκους ἐξ ὑακίνθου και πορφύρας...τὸ αὐτὸ δὲ εἶδος ροῖσκους χρυσοῦς και κώδωνας ἀνὰ μέσον τούτων περὶ κύκλῳ. Παρὰ ροῖσκον χρυσοῦν κώδωνα... και ἔσται Ἄαρὸν ἐν τῷ λειτουργεῖν ἀκουστὴ ἢ φωνῆ αὐτοῦ εἰσιόντι εἰς τὸ ἅγιον ἐναντίον Κυρίου και ἐξιόντι, ἵνα μὴ ἀποθάνῃ. (Σημείωσε τὴν σχέσιν ροῖσκου- κωδῶνων και τῆς φράσεως «ἐτα μὴ ἀποθάνῃ». Πλείονα ἰδὲ παρὰ P. JACOBSTHAL, Greek Pins 1956, σ. 188-9). Δὲν εἶδον τὴν μελέτην τοῦ J. FR. DÖLGER, Die Glöckchen am Gewand des Jüdischen Hohenpriesters, Antike und Christentum IV, 4, 1934. Συγκεντρωμένην βιβλιογραφίαν περὶ τῆς ἀποτροπαιοῦ σημασίας τῶν κωδῶνων εἰς τοὺς λαοὺς τῆς Ἀνατολῆς, ἰδὲ παρὰ ΧΑΡΙΚΛ. ΜΠΑΡΛΑ, Μορφὴ και ἐξέλιξις τῶν Βυζαντινῶν Κωδωνοστασίων, ἐν Ἀθήναις 1960, σ. 3.

5 Πρβλ. και ΠΙΝΔ. Ἰσθμ. VII 3: χαλκοκρότου Δαμάτερος. Κατὰ ΤΖΕΤΖΗΝ εἰς Λυκόφρ. Ἀλεξ. 77: ὁ γὰρ κῶνον βαθῆας λύει τὰ φάσματα, ὡς και χαλκὸς κροτηθεῖς...

τοὺς βυζαντινοὺς χρόνους, ἐπέκρινον αὐστηρῶς οἱ πατέρες τῆς Ἐκκλησίας<sup>1</sup>. Παρομοίαν σημασίαν εἶχον ἐπίσης καὶ οἱ κώδωνες οἱ δι' ἀλύσεων ἀνηρημένοι ἐκ τῶν πέντε πυραμίδων τοῦ Μανυσσώλλειου τοῦ Porsenna, βασιλέως τῶν εἰς Clusium Ἑτρούσκων<sup>2</sup>.

Ἀνάλογος ὑπῆρξε καὶ ἡ σημασία τῶν τριπόδων καὶ τοῦ κίονος. Χαλκοῖ ἐπίχρσοι λέβητες ἴσταντο ἐπὶ τῶν ἀκρωτηρίων τοῦ ναοῦ τοῦ Διὸς τῆς Ὀλυμπίας (ΠΑΥΣ. V 10. 4), ἀντὶ τῶν συνήθων μυθολογικῶν τεράτων, σφιγγῶν, γρυπῶν κ.λπ., τῶν ὁποίων ὁ φυλακτικὸς καὶ ἀποτρόπαιος χαρακτήρ εἶναι φανερός. Ἐν Ἀμύκλαις τρεῖς ὑπερμεγέθεις τρίποδες, δεκάτη τοῦ πολέμου πρὸς Μεσσηνίους, ἐπροστάτευον τὰ ἐντὸς αὐτῶν ἀγάλματα τῆς Ἀφροδίτης καὶ τῆς Ἀρτέμιδος, ἔργα τοῦ Γιτιάδα, καὶ τὸ ἄγαλμα τῆς Κόρης, ἔργον τοῦ Κάλωνος (ΠΑΥΣ. III 18. 7 - 8)<sup>3</sup>. Ἡ φυλακτικὴ σημασία τῶν χαλκῶν τριπόδων καὶ τοῦ κίονος ἐγκείται κυρίως εἰς τὴν ἀπομόνωσιν τῶν ἐπ' αὐτῶν ἢ ὑπὸ τοὺς τρίποδας ἱερῶν συμβόλων ἀπὸ τῆς γῆς καὶ ἀπὸ παντὸς μιάσματος<sup>4</sup>. Εἰς παραστάσεις ἐπὶ ἀγγείων π.χ. εἰκονίζονται ἐνίοτε τρίποδες ἐπὶ κίωνων, κοσμούμενοι μὲ ταινίας, σύμβολον καὶ τοῦτο ἱερότητος<sup>5</sup>. Ὁ Ἀπόλλων ἐπανέρχεται κεκαθαρμένος ἐκ τῆς χώρας τῶν Ὑπερβορείων φερόμενος ἐπὶ τρίποδος καὶ ἡ Πυθία τῶν Δελφῶν ἐκάθητο ἐπὶ τοιοῦτου τρίποδος ὑπεράνω τοῦ χάσματος, ἴσως ἵνα ἀπομονωθῇ ἐκ τῆς ἐπιδράσεως τῆς γῆς<sup>6</sup>. Δύο ἐπίχρσοι ἀετοὶ ἐπεκάθηοντο ἰσαριθμῶν κίωνων ἀνατολικῶς τοῦ ὑπαίθρου βωμοῦ τοῦ Λυκείου Διὸς τῆς Ἀρκαδίας, τῶν ὁποίων βεβαίως ἡ παρουσία ἦτο ἐπίσης φυλακτικὴ, δεδομένου μάλιστα ὅτι τὸ Ἱερόν τοῦτο ἐθεωρεῖτο αὐστηρῶς ἄβατον<sup>7</sup>.

Ὁ ἦχος τοῦ μετάλλου καὶ κατ' ἐξοχὴν τοῦ χαλκοῦ προξενεῖ τρόμον εἰς τὸν ἀκούοντα<sup>8</sup>. Ὁ πρωτόγονος ἄνθρωπος ἐπιζητεῖ νὰ ἐκφοβίση τὰ κακοποιὰ πνεύματα,

1 Φ. ΚΟΥΚΟΥΛΕΣ, ἔ.ἀ.

2 PLIN. NH XXXVI 93: *quae (tintinnabula) vento agitata longe sonitus referant, ut Dodonae olim factum.*

Ἐπίσης εἰς τὰ προπύλαια τοῦ Ἱεροῦ τῆς Ἱεραπόλεως ἦσαν ἐστημένα ὁμοιώματα φαλλικά, ὄψους 30 πήχεων, πρὸς τιμὴν τοῦ Διονύσου. Δις τοῦ ἔτους ἀνήρχετο τις ἐπὶ ἐνὸς ἐξ αὐτῶν καὶ παρέμενεν ἐργηγορῶν ἐπὶ μίαν ὄλην ἑβδομάδα, ἅμα δὲ ἐνχόμενος *κροτέει ποίημα χάλκεον, τὸ ἀεῖδει μέγα καὶ τροχῶν κινεόμενον* (ΛΟΥΚ. Περὶ τῆς Συρίας θεοῦ 29). Ὁ EVANS ἐπίσης, *The Palace of Minos I*, σ. 175, εἰκ. 124, ἀναφέρει πῆλινα ὁμοιώματα κωδῶνων τῆς MM I, ἀνηρημένα εἰς τὰ Ἱερά ἢ ἐκ τῶν κλάδων ἱεροῦ δένδρου, τὰ ὁποῖα αἰωρούμενα ὑπὸ τοῦ ἀνέμου ἤχουν ὡς ἐν Δωδώνῃ. Ἐπίσης ὑπεράνω τοῦ ναοῦ τοῦ Σολομῶντος ὑπῆρχον δίκτυα μὲ χαλκοῦς κώδωνας (ΕΥΠΟΛΕΜΟΣ Ὁ ΠΟΛΥΙΣΤΩΡ, JACOBV, *Fr. Gr. Hist. III C, B 723, 34, 9*): *πρὸς τὸ φοφεῖν τοὺς κώδωνας καὶ ἀποσοβεῖν τὰ δῆρα*. Περὶ κωδῶνων ἐντὸς τάφων, ἰδὲ RE I, στ. 1986 κ.ἐξ. Πλείονα παραδείγματα παρὰ ΧΑΡΙΚΑ. ΜΠΑΡΛΑ, ἔ.ἀ. σ. 3, ὑποσ. 7 καὶ 8.

3 Ἰδὲ καὶ REISCH, RE V, στ. 1688.

4 A. J. B. COOK, ἔ.ἀ. σ. 25 κ.ἐξ. J. G. FRAZER, *The Golden Bough*, III<sup>2</sup> (1900), σ. 60-93.

5 Συνδυασμὸς κίονος μετὰ τρίποδος ἀπαντᾷ ἀπὸ τῶν ἀρχῶν τοῦ 6ου π.Χ. αἰ., P. GUILLON, *Les trépieds*

*du Ptoion*, Paris 1943, II, σ. 68. A. RAUBITSCHEK, *Dedications from the Athenian Acropolis*, 1949, σ. 337 κ.ἐξ. R. CARTER, *Hesperia* 22, 1953, σ. 209 κ.ἐξ.

6 Ὁ K. SCHWEDEMANN, ἔ.ἀ. σ. 171-2, θέλων νὰ συμβιβάσῃ τὸ χάσμα γῆς, τοῦ ὁποίου οἱ ἄτμοι ἐνεθουσίαζον, καὶ τὸν ὑπεράνω τούτου τρίποδα, ἔδραν μαντικῆς ἐνεργείας, ἀρνεῖται τὴν ὑπαρξίν τοῦ χάσματος εἰς Δελφούς.

7 ΠΑΥΣ. VIII 38.7. Περὶ τῆς λατρείας εἰς τὸ Ἱερόν, M. NILSSON, *G. Gr. Rel. I<sup>2</sup>*, 397-99. K. ΚΟΥΡΟΥΝΙΩΤΗΣ, ΑΕ 1904, σ. 153 κ.ἐξ. καὶ σ. 162 κ.ἐξ. A. B. COOK, *Zeus I*, σ. 63 κ.ἐξ.

8 Πρβλ. καὶ ΑΙΣΧ. Ἑπτὰ ἐπὶ Θήβας 386: *χαλκήλατοι κλάζουσι κώδωνες φόβον*. Τὸ ἐπὶ τοῦ θώρακος χαλκοῦν γοργόνειον τοῦ Θρακῆος Ρήσου: *πολλοῖσι σὺν κώδωσιν ἐκτύπει φόβον* [ΕΥΡΙΠ. Ρῆσ. 306-308], ὁμοιάζοντος πρὸς τὸν θεὸν τοῦ πολέμου Ἄρη: *κλύε καὶ κόμπους κωδωνοκρότους παρὰ πορπάκων κελαδοῦντας. θεός, ὃ Τροία, θεός, αὐτὸς Ἄρης ὁ Στρονμόνιος πῶλος* (στ. 383-86). Ἰδὲ καὶ παραστάσιν Ἄρεως μετὰ τῆς Ἀφροδίτης ἐπὶ ἀγγείου ἐκ Νάξου τοῦ 7ου π.Χ. αἰ., φέροντος θώρακα μὲ κρεμαμένους κώδωνας πιθανῶς. ΧΡ. ΚΑΡΟΥΖΟΣ, *JdI* 52, 1937, σ. 170, εἰκ. 3-4 καὶ 10-12, ἰδὲ καὶ σ. 183-4. E. BUSCHOR, *Griechische Vasen*, εἰκ. 65.



ὅπως ἀκριβῶς τὸν φυσικὸν ἐχθρὸν. Ὁ κρότος τοῦ μετάλλου ἐμποιεῖ φόβον εἰς τὸν ἐχθρὸν καὶ τὸν τρέπει εἰς φυγὴν. Ὅθεν ἡ κροῦσις κωδῶνων ἢ κυμβάλων εἰς τὰς θρησκευτικὰς ἱεροτελεστίας τῶν πρωτογόνων ἔχει αὐτὴν τὴν ἔννοιαν, τὴν ἀπομάκρυνσιν ἐκ τοῦ ἱεροῦ χώρου καὶ ἐκ τῶν θρησκευτικῶν δρωμένων τῶν κακοποιῶν πνευμάτων<sup>1</sup>. Ἰδιαίτερος ὁ χαλκὸς ἐθεωρεῖτο τὸ κατ' ἐξοχὴν ἀποτρόπαιον μέταλλον καὶ εἶχε καθιερωθῆ πρὸς θρησκευτικὴν χρῆσιν πρὸ ἀμνημονεύτων χρόνων<sup>2</sup>. Σχετικὴ ἦτο ἐπίσης καὶ ἡ σημασία τῆς χαλκῆς μάλιστα, περὶ τῆς ὁποίας πλείονα δύναται τις νὰ ἴδῃ εἰς τὴν μνημονευθεῖσαν μελέτην τοῦ Α. Β. COOK.

Ἀναμφιβόλως λοιπὸν ἡ σειρὰ τῶν χαλκῶν λεβήτων μετὰ τῶν τριπόδων, ἰσχυρῶς ἀποτροπαίων, καθιερωθέντων ἀπὸ παλαιωτάτων χρόνων εἰς τὴν λατρείαν, ἐπέχον θέσιν προστατευτικοῦ περιβόλου, ἐξόχως δραστικοῦ, προφυλάσσοντος τὸν περὶ τὴν ἱερὰν φηγὸν χώρον, τὴν κατοικίαν τῆς θεότητος, ἀπὸ παντὸς κακοποιῶν πνεύματος ἢ ἀνθρωπίνης ἐπιβλαβοῦς ἐπιρροίας<sup>3</sup>. Ἀνάλογον σημασίαν πιθανώτατα εἶχε καὶ ἡ πέριξ τοῦ Κερατῶνος τῆς Δήλου σειρὰ κεράτων τῶν πρὸς θυσίαν προσφερθέντων ζῶων<sup>4</sup> ἢ τῶν ἀρχαϊκῶν λεόντων ἐκατέρωθεν τῆς ἱερᾶς ὁδοῦ εἰς Δῆλον<sup>5</sup>. Τὴν ιδέαν ταύτην τῆς διὰ τριπόδων προστασίας τοῦ ἱεροῦ χώρου ἀπηχοῦν ἐπίσης οἱ λίθινοι ὄροι καθορίζοντες τὰ ὄρια τοῦ ἱεροῦ τῶν Δελφῶν, ἐπὶ τῶν ὁποίων *τριποὺς ἐνκεκόλαπται*<sup>6</sup>.

Τὸ ἰδιότυπον τοῦτο τέμενος διτηρήθη ἐπὶ μακρόν, μέχρι περιήτου τῶν χρόνων τοῦ Ἀριστοτέλους, ἀντικατασταθὲν ὑπὸ τοῦ νεωτεριστικοῦ ἰσοδομικοῦ περιβόλου. Ἄγνωστον εἶναι ἐν τούτοις εἰς ποίαν ἐποχὴν ὁ ἦχος τῶν λεβήτων ἀπέκτησε τὴν μαντικὴν ιδιό-

1 Ἴδὲ καὶ ἀνωτ. σ. 120, ὑποσ. 4, καὶ σ. 121 ὑποσ. 8.

2 J. G. FRAZER, Pausanias III 3, 8, πρβλ. καὶ ἸΩ-ΣΗΠΟΝ, Ἱστορία Ἰουδαϊκοῦ πολέμου πρὸς Ῥωμαίους: βροντῆς μὲν οἱ κώδωνες, ἀστραπῆς δὲ αἱ ῥοαὶ σημεῖα (τὴν παραπομπὴν λαμβάνω παρὰ JACOBSTHAL, The Greek Pins, σ. 189, ἀναφερομένου εἰς τὴν ἀνωτέρω μελέτην τοῦ DÖLGER), ὁμοίως Α. J. B. COOK, Zeus II, σ. 826, ὅστις τὸ δωδοναῖον ἠχεῖον ἐρμηνεύει ὡς ἀπομιμούμενον τὸν κεραυνόν, τὴν δὲ κερχυραϊκὴν μάλιστα συμβολίζουσαν τὴν ἀστραπὴν. Ὡς λατρευτικὸν ἐπίσης σκεῦος ἐρμηνεύεται ὁ ἐξ Ugarit (Ras Shamra) χαλκοῦς λέβης ἐπὶ τρίποδος, ἐκ τοῦ ὁποίου ἀνηρητημένα καλυκόμενα ἐξαρτήματα (ANTON JIRKU, Die Welt der Bibel, Stuttgart 1957, σ. 49-50, πίν. 34).

3 Ἄν καὶ δὲν γνωρίζομεν ἐκ τῆς ἀρχαίας παραδόσεως σχετικόν τι μετὰ τὴν ἀπαγόρευσιν τῆς εἰσόδου εἰς τὸν πέριξ τῆς φηγοῦ ἄβατον χώρον, ὅμως ἡ ἐντὸς τοῦ περιβόλου τῶν τριπόδων πρόσβασις ἀπηγορεύετο πιθανώτατα, ἐφ' ὅσον ἐκεῖ κατοίκει ὁ Ζεὺς. Ἄλλωστε οἱ ἱεροὶ τόποι, ὅπου ὑπάρχουν βόθροι ἢ μέγαλα διὰ θυσίας, ἐθεωροῦντο γενικῶς ἢ μερικῶς ἄβατοι (σχετικῶς πρὸς τὸ τελευταῖον τοῦτο καὶ NILSSON, G. Gr. Rel. I<sup>2</sup>, σ. 75-76, πρβλ. καὶ Ν. ΚΟΝΤΟΛΕΟΝΤΑ, Τὸ Ἐρέχθειον, σ. 44 κ.ἐξ.) ἢ δὲ χθονία φύσις τῆς λατρείας εἰς τὸ οἰκοδόμημα εἶναι ἀναμφισβήτητος.

4 Ο. Κ. LEHMANN-HARTLEBEN, Die Antike 7, 1931, σ. 28, συσχετίζει τοῦτον πρὸς τοὺς μινωικοὺς βωμοὺς μετὰ τῶν ἱερῶν κεράτων, τῶν ὁποίων ἴσως ἀπήχησις

διτηρήθη εἰς τὰ ἀκρωτήρια τῶν βωμῶν (πρβλ. τὸν βωμὸν τοῦ Ποσειδῶνος εἰς Μονοδένδρι-Μιλήτου). Κέρατα ἐκόσμουσαν τὰς τέσσαρας γωνίας τοῦ Θυσιαστηρίου τῶν Ἑβραίων (ΕΞΟΔΟΣ ΚΖ 2, ΚΘ 12). Ο. Α. Β. COOK, Zeus I, σ. 508, ὑποθέτει βασιμῶς ὅτι ἡ ἀρχὴ αὐτῆ τῶν ἱερῶν κεράτων ἐπὶ παραστάσεων προέρχεται ἐκ τῆς πραγματικῆς τοποθετήσεως τούτων ἐπὶ βωμῶν. Ἐπίσης ἀπετέλουσαν ἀρχιτεκτονικὸν διάκοσμον εἰς οἰκοδομήματα θρησκευτικοῦ χαρακτῆρος, J. PENDLEBURY, The Archaeology of Crete, σ. 274. Μ. NILSSON, Gr. Rel. I<sup>2</sup>, σ. 272 κ. ἐξ. καὶ Min. Myc. Rel. <sup>2</sup>, σ. 165 κ.ἐξ.

5 Σειρὰ βάθρων, ἐφ' ὧν λέβητες μετὰ προτομάς γουπῶν, ἀπεκαλύφθη ἐπὶ τῆς ἱερᾶς ὁδοῦ τοῦ Ἡραίου τῆς Σάμου, Ε. BUSCHOR, AM 55, 1930, σ. 45 κ.ἐξ., εἰκ. 20-21, παρ. πίν. X-XII. ULF JANTZEN, Griechische Greifenkessel, 1955, σ. 79, περὶ οὗ καὶ ὁ ΗΡΟΔ. IV 152. Λέοντες ἴσταντο ὡς φρουροὶ ἐκατέρωθεν τῶν βασιλικῶν ἀνακτόρων καὶ ἐπὶ τῶν ἐπάλλεων τῶν τειχῶν τῆς Ἀσσυρίας καὶ σφίγγες εἰς τὰς ὁδοὺς πρὸ τῶν πυραμίδων τῶν Φαραῶ ἐν Αἰγύπτῳ. Πρβλ. καὶ τὴν ὑπὸ τοῦ ΧΡ. ΤΣΟΥΝΤΑ, ΑΔ 1, 1915, σ. 111 κ.ἐξ., διδομένην ἐρμηνείαν τοῦ ἀφιερῶματος τοῦ Κροῖσου εἰς Δελφοὺς καὶ εἰς τὸ Ἱερὸν τῶν Βραγχιδῶν (ΗΡΟΔ. I 84 καὶ 92), ἧτοι βάθρου ἐκ πλίνθων χρυσῶν, ἐφ' οὗ λέων, συμβολίζωντος ἐπαλεῖν τοῦ τείχους τῶν Σάρδεων (πρβλ. καὶ ἀνωτ. σ. 44, ὑποσ. 1).

6 G. COLIN, BCH 27, 1903, σ. 108, στ. 30.

τητα. Οἱ ὁμηρικοί χρόνοι (Ὀδύσ. ξ 328 = τ 297) γνωρίζουν τὴν μαντικὴν σημασίαν τοῦ θροῖσματος τῶν φύλλων τῆς φηγοῦ, ἣτις εἶναι τὸ πρωταρχικὸν σύμβολον μαντείας οὐδόλως δὲ ὁμιλοῦν περὶ τῶν τριπόδων. Ἐκ τοῦ στίχου τοῦ ΚΑΛΛΙΜΑΧΟΥ (ἀνωτ. σ. 116, ὑποσ. 2) καθίσταται φανερόν πάντως, ὅτι κατὰ τὸν 3<sup>ον</sup> π.Χ. αἰ. ἦτο γνωστὴ ἡ μαντικὴ ιδιότης τῶν τριπόδων καὶ τῶν λεβήτων. Τὸ γεγονός μάλιστα, ὅτι ἡ ἀνάμνησις τοῦ ἀντικατασταθέντος περὶ τὰ μέσα τοῦ 4<sup>ου</sup> π.Χ. αἰ. περιβόλου ἐκ τριπόδων διετηρήθη εἰς τὸ ἀφιέρωμα τῶν Κερκυραίων, ὑποθέτει ὅτι ἤδη πρὸ τῶν μέσων τοῦ 4<sup>ου</sup> π.Χ. αἰ. ἦτο γνωστὴ ἡ μαντικὴ ἔννοια τοῦ ἤχου τῶν λεβήτων<sup>1</sup>. Ὅπως ἐκ τοῦ θροῦ τῶν φύλλων τῆς ἱερᾶς δρυός<sup>2</sup>, ἐκ τῆς πτήσεως καὶ ἐκ τῶν κρωγμῶν τῶν ἱερῶν πελειάδων ἢ ἐκ τοῦ κελαρύσματος μεταγενεστέρως τῆς ἱερᾶς πηγῆς οἱ ὑποφῆται ἐμπνεόμενοι ἀπεκάλυπτον εἰς τοὺς ἐρωτῶντας τὴν βούλησιν τοῦ θεοῦ, οὕτω καὶ ἐκ τοῦ ἀρχικῶς φυλακτικοῦ ἤχου τῶν χαλκῶν λεβήτων ἐχρησιμοδότην.

Συνδυάζοντες λοιπὸν τὰ συμπεράσματα, εἰς τὰ ὁποῖα πρὸ πολλοῦ εἶχε καταλήξει ὁ COOK, ἐπὶ τῇ βάσει τῆς γραπτῆς παραδόσεως καὶ ἀνεξαρτήτως τῶν ἀρχαιολογικῶν πορισμάτων, μὲ τὰ ἐκ τῶν ἀνασκαφῶν προκύψαντα δεδομένα, περὶ τῶν ὁποίων ἐγένετο ἐκτενῶς λόγος εἰς τὰ προηγούμενα κεφάλαια, δυνάμεθα νὰ περιγράψωμεν ὡς ἀκολουθῶν τὴν οἰκοδομικὴν καὶ τὴν προοικοδομικὴν ἱστορίαν τοῦ Ἱεροῦ. Περὶ τὰς ἀρχὰς τοῦ 4<sup>ου</sup> π.Χ. αἰ. ἀπέκτησε διὰ πρώτην φορὰν ἡ ὑπαιθρος λατρεία ἐν Δωδώνῃ ναόσχημον οἰκοδόμημα, πλησίον τῆς ἱερᾶς φηγοῦ, περιστοιχιζόμενον ὑπὸ περιβόλου ἐκ χαλκῶν τριπόδων, ἀνεχόντων λέβητας (εἰκ. 92, πίν. 6). Εἰς τὸν πέριξ χώρον τοῦ Ἱεροῦ πρόχειρα κτίσματα, κυκλικαὶ καὶ ἑλλειπτικαὶ καλύβαι, ἐνδιστοιχισμένα τῶν ὑποφητῶν τοῦ θεοῦ, τῶν Σελλῶν, καὶ τῶν ἱερειῶν, πιθανῶς χρησιμοποιοούμενα καὶ πρὸς στέγασιν τῶν πολυτιμότερων ἀναθημάτων, ἐσυντρόφεον τὴν ἱερὰν κατοικίαν τοῦ θεοῦ.

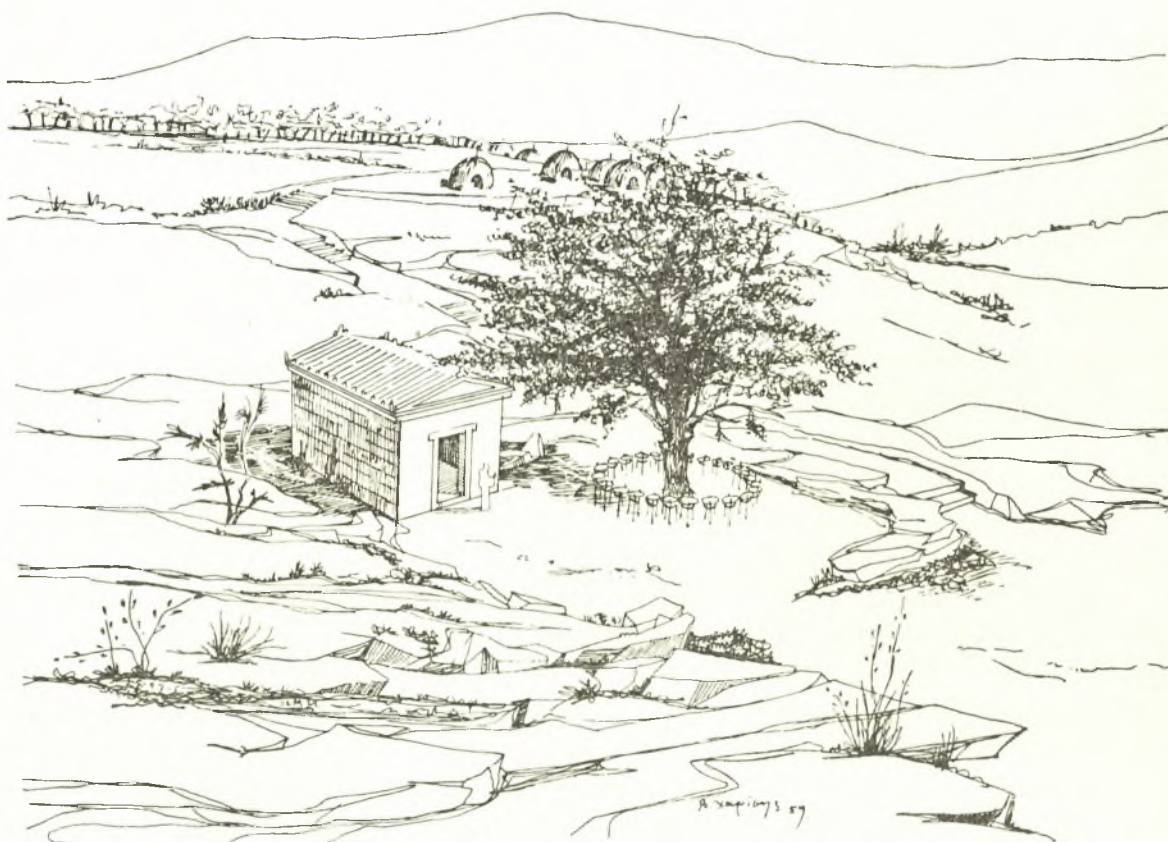
Διαρκοῦντος τοῦ αἰῶνος τούτου, καὶ δὴ καὶ κατὰ τὸ γ' τέταρτον, νοτίως τοῦ ναοῦ κατεσκευάσθη ἰσοδομικὸς περίβολος, ἀναπτυχθεὶς κυρίως πρὸς ΝΑ., ἵνα προφανῶς συμπεριλάβῃ μετὰ τοῦ ναοῦ καὶ τὴν φηγόν, ὁ ὁποῖος ἠχρήστευσε καὶ τὴν πρὸ τοῦ ναοῦ ἑλλειπτικὴν καλύβην, τῆς ὁποίας ἡ βᾶσις ἐκαλύφθη ὑπὸ τῶν τεχνητῶν ἐπιχώσεων ἐντὸς τοῦ περικλεισθέντος ἀβάτου. Ἡ νέα κατασκευὴ, ἐκπληροῦσα τὸν αὐτὸν προσστατευτικὸν σκοπὸν, κατέστησε περιττὸν τὸν ἀρχέγονον ἐκ τριπόδων περίβολον, οὐχὶ ὁμως καὶ τὴν μαντικὴν ιδιότητα τῶν λεβήτων (εἰκ. 38, 95 καὶ πίν. 7). Διὰ τὸν λόγον αὐτὸν πιθανώτατα

1 Κατὰ πόσον ἡ μαντικὴ ιδιότης τῶν λεβήτων προέκυψε ἀφ' ἑαυτῆς ἢ κατ' ἐπίδρασιν τοῦ μαντικοῦ τρίποδος τῶν Δελφῶν, ὡς ἐδέχθη ὁ NILSSON, G. Gr. Rel. I<sup>2</sup>, σ. 424-25, ὡς πρὸς τὴν καθιέρωσιν εἰς Δωδώνην τῶν ἱερειῶν ἀντὶ τῶν ἱερέων, δὲν εἶναι γνωστόν. Παρὰ τὸ γεγονός, ὅτι καὶ οἱ ἐν Δωδώνῃ μάντιες ἐπροφήτεον ἐν ἐκστάσει, ὡς εἰς Δελφούς, ΠΛΑΤ. Φαῖδρος 244 b, 275 b, πρβλ. καὶ ΣΤΡΑΒ. VII ἀπ. 2. ΔΙΟΝ. ΑΛΙΚ. I 14. ΠΑΥΣ. X 12, 10, ἐν τούτοις δὲν διαπιστοῦται συγκεκριμένη σχέσις μεταξὺ τῶν δύο σημαντικότερων Ἱερῶν. Ἄλλωστε ἡ ἐκ τῆς ἠχῆσεως τοῦ χαλκοῦ μαντικὴ δύναμις τοῦ δελφικοῦ λέβητος θεωρεῖται πολὺ μεταγενεστέρως καὶ προελεύσεως ποιητικῆς, K. SCHWENDEMMANN, ἔ.ἀ. σ. 173. Ὅτι δημιουργεῖται εἰς Δωδώνην

μέχρι τοῦ 4<sup>ου</sup> π.Χ. αἰ., συντελεῖται βραδέως καὶ ἄνευ ἀποτόμων μεταβολῶν. Περὶ τούτου ὁμιλεῖ ἡ διατήρησις τῆς προϊστορικῆς μορφῆς τοῦ Ἱεροῦ καὶ τοῦ πολιτισμοῦ μέχρι τῶν ἀρχῶν τοῦ 4<sup>ου</sup> π.Χ. αἰ. Πάντως ἡ μαντικὴ ιδιότης τοῦ δελφικοῦ τρίποδος ἦτο ἤδη γνωστὴ περὶ τὸ τέλος τοῦ 7<sup>ου</sup> π.Χ. αἰ., K. SCHWENDEMMANN, ἔ.ἀ. σ. 171 κ.ἐξ.

2 Ἡ μαντικὴ σημασία τοῦ θροῖσματος τῶν φύλλων τοῦ ἱεροῦ δένδρου ὑπῆρξεν ἤδη γνωστὴ εἰς τοὺς χρόνους τοῦ Ὀμήρου, Ὀδύσ. ξ 328 = τ 297. Ἡ θεία παρουσία εἴτε τῆς Θεᾶς Φύσεως εἴτε βραδύτερον τοῦ Διὸς ἐκφράζεται διὰ τῆς μαντικῆς σημασίας τοῦ θροῖσματος τῶν φύλλων, διὰ τῆς πτήσεως καὶ τῶν κρωγμῶν τῶν ἐν τῇ φηγῇ ἐμφωλευουσῶν πελειάδων.

μετὰ τὴν κατάργησιν τῶν τριπόδων ἢ μαντική λειτουργία τῶν λεβήτων διειρηθήη εἰς τὸ ἀφιέρωμα τῶν Κερκυραίων μὲ τὸ χαλκοῦν ἀγαλμάτιον, τὸ ὁποῖον ἐκράτει χαλκὴν μάστιγα, καὶ μὲ τὸν παρακείμενον λέβητα, ἀμφοτέρω ἰστάμενα ἐπὶ κιόνων. Ὁ τρόπος οὗτος τῆς μαντείας ἐπομένως εἶναι παλαιότερος τῶν μέσων τοῦ 4<sup>ου</sup> π.Χ. αἰ., ἢ δὲ ἀνάθεσις τοῦ κερκυραϊκοῦ ἀφιερώματος τυγχάνει ἀλληλένδετος μὲ τὴν ἀντικατάστασιν τοῦ παλαιοῦ περιβόλου ὑπὸ τοῦ ἰσοδομικοῦ τοίχου. Καὶ μετὰ τὴν ἀνάπτυξιν τοῦ Ἱεροῦ εἰς τὰς ἀρχὰς τοῦ 3<sup>ου</sup> π. Χ. αἰ. ἡ λειτουργία τῆς συσκευῆς ταύτης ἐξηκολούθησε μέχρι τοῦ 2<sup>ου</sup> π.Χ. αἰ. τοῦλάχιστον.



Εἰκ. 92. Ἀναπαράστασις τοῦ Ἱεροῦ Ε1 κατὰ τὸ ἀ΄ ἡμισυ τοῦ 4<sup>ου</sup> π.Χ. αἰ.

(Σχέδ. Β. Χαρίση)

Τὴν ἀξιοπιστίαν τῆς ἀρχαίας παραδόσεως περὶ τοῦ ἐκ τριπόδων περιβόλου ἐπιβεβαιοῦν τὰ ἐκ τῶν ἀνασκαφῶν ἐλθόντα εἰς φῶς εὐρήματα, ἴητοι μέγας ἀριθμὸς τεμαχίων χαλκῶν καὶ ἐνίοτε σιδηρῶν τριπόδων, λαβῶν λεβήτων καὶ ἄλλων ἐξαρτημάτων. Ἐκ τοιούτων λεβήτων προέρχονται ἐπίσης τεμάχια γρουπῶν καὶ γεωμετρικῶν χαλκοῦν ἰπάριον, τοῦ ὁποῖου ἄλλα τρία πάρισα ἐκόσμου ἐκατέρωθεν τὰς δύο κυκλικὰς λαβὰς λέβητος<sup>1</sup>. Ἐπειδὴ μερικὰ τούτων δύνανται νὰ χρονολογηθοῦν ἀσφαλῶς περὶ τὸ

<sup>1</sup> Τὸ Ἔργον 1955, σ. 58, εἰκ. 55, 1956, σ. 64, εἰκ. 62. σ. 155, πίν. 60α. U. JANTZEN, AM 73, 1958, σ. 48 καὶ Δ. ΕΥΑΓΓΕΛΙΔΗΣ, ΠΑΕ 1955, σ. 172, πίν. 58α, 1956, ὑποσ. 17.

τέλος τοῦ 8<sup>ου</sup> π.Χ. αἰ., ὡς τὸ εἰκονιζόμενον τεμάχιον τρίποδος (πίν. 14γ)<sup>1</sup>, προκύπτει ὅτι ὁ ἰδιόμορφος οὗτος περίβολος εἶναι πολὺ παλαιότερος τοῦ ναΐσκου, ἀναγόμενος εἰς τοὺς τελευταίους γεωμετρικούς χρόνους τοῦλάχιστον. Τὴν διαπίστωσιν ταύτην, ἢ ὁποία βεβαιούται ἀρχαιολογικῶς πλέον, ὑποστηρίζει καὶ τὸ γεγονός ὅτι, ἐκτὸς τῆς σοβαρᾶς ἱστορικῆς μεταβολῆς εἰς τὸ Ἱερὸν, σημειουμένης εἰς τοὺς περὶ τὸ 400 π.Χ. χρόνους διὰ τῆς κατασκευῆς τοῦ ναΐσκου, οὐδεμία ἄλλη ἀλλαγὴ εἶχεν ἐπέλθει εἰς τὸ Ἱερὸν καὶ εἰς τὴν ἀρχέγονον μορφήν τῆς λατρείας ἀπὸ τῶν τελευταίων ὑστεροελλαδικῶν χρόνων μέχρι τοῦ τέλους τοῦ 5<sup>ου</sup> π. Χ. αἰ. ἢ τῶν ἀρχῶν τοῦ 4<sup>ου</sup> π.Χ. αἰ. (ιδεὲ κεφ. Η).

Ἡ διὰ μέσου τοῦ λεκανοπεδίου τῶν Ἰωαννίνων διέλευσις καὶ μετατόπισις πρὸς Νότον τῶν Βορειοδυτικῶν λεγομένων φύλων, τῶν ὁποίων τὰ ἴχνη ἐπισημαίνονται εἰς τὸν προϊστορικὸν συνοικισμόν τῆς Καστρίτσας, 2 1/2 ὥρας ἀνατολικῶς τῆς Δωδώνης, οὐδένα ἄμεσον ἀντίκτυπον ἔσχον ἐπὶ τῆς Δωδώνης<sup>2</sup>. Οἱ αὐτοὶ προϊστορικοὶ κάτοικοι τῆς Ἡπείρου ἐξηκολούθουν νὰ κατέχουν τὸ Ἱερὸν καὶ νὰ λατρεύουν τὴν κυρίαρχον θεότητα.

Ἡ διατήρησις τῆς προϊστορικῆς κεραμικῆς καὶ τῶν προϊστορικῆς μορφῆς προχείρων κτισμάτων εἶναι σαφεῖς ἐνδείξεις περὶ τῆς συνεκτικότητος τοῦ φύλου τούτου καὶ τῆς συντηρητικότητος παλαιωτάτων μορφῶν τῆς λατρείας εἰς τὸ Ἱερὸν. Ἡ χειροποίητος κεραμικὴ, ἢ ἀρχιτεκτονικὴ καὶ ἢ ὅλη μορφή τῆς λατρείας διετήρησαν τὴν ἀρχέγονον προϊστορικὴν φυσιογνωμίαν των, ὅπως ἀκριβῶς καὶ τὸ φύλον, οἱ Θεσπρωτοί, τὸ ὁποῖον ἀπὸ τῶν προϊστορικῶν χρόνων κατῴκει ἐνταῦθα καὶ μέχρι τῶν ἀκτῶν τοῦ Ἀμβρακικοῦ καὶ τοῦ Ἰονίου, παρέμεινε συμπαγὲς μέχρι τῶν περὶ τὸ 400 π.Χ. χρόνων. Εἰς τὴν παλαιὰν αὐτὴν προοικοδομικὴν κατάστασιν μὲ τὸν περίβολον ἐκ γεωμετρικῶν καὶ ἀρχαϊκῶν τριπόδων ἀναφέρεται βεβαίως ἢ πληροφορία ΔΙΟΝΥΣΙΟΥ ΤΟΥ ΑΛΙΚΑΡΝΑΣΣΕΩΣ (I 19), κατὰ τὴν ὁποίαν ὁ ὑπὸ τοῦ μαντείου τῆς Δωδώνης δοθεὶς χρησμός εἰς τοὺς Πελασγούς<sup>3</sup>, τοὺς ἀρχαιοτάτους κατοίκους τῆς Δωδώνης, ἐσώζετο ἀναγεγραμμένος ἐπὶ τινος τῶν ἐν τῷ τεμένει τοῦ Διὸς κειμένων τριπόδων γράμμασιν ἀρχαίοις ἐγκεχαραγμένος. Ἐπίσης ὁ ἦρωας Αἰνείας, προερχόμενος ἐξ Ἀμβρακίας, φθάνει εἰς Δωδώνην μετὰ τῶν συντρόφων του, ἵνα ἐρωτήσῃ τὸν θεὸν περὶ τῆς πόλεως, τὴν ὁποίαν πρόκειται νὰ ἰδρῦσῃ. Ἐκεῖ συναντᾷ τὸν Ἑλενον, σύζυγον τῆς Ἀνδρομάχης. Εἰς ἀνάμνησιν τοῦ γεγονότος τούτου

1 Πρβλ. S. I. DAKARIS *Antike Kunst* ἔ.ά. σ. 47-48. Ὁ κ. FR. WILLEMSSEN εἶχε τὴν εὐγενῆ κάλωσύνην νὰ μὲ πληροφορήσῃ δι' ἐπιστολῆς του (27.3.57), ὅτι τὸ ἐν πίν. 14ζ ἀνήκει εἰς τὸν αὐτὸν λέβητα μὲ τὸν ἐν Ἠπ. Χρον. ἔ.ά. σ. 235, ἀρ. 52, πίν. 23α1, τὸ ὁποῖον ὁμοιάζει μὲ τὸν ἐν Olympia, πίν. 31, 591, χρονολογεῖ δὲ εἰς τὸ τέλος τοῦ 8<sup>ου</sup> αἰ.

2 Σ. ΔΑΚΑΡΗΣ, ΠΑΕ 1952, σ. 380-81 καὶ 385. ΑΕ 1956, σ. 130-31 καὶ 144-5. E. LEPORÉ, *Ricerche sull'antico Epiro*, σ. 87 καὶ 121-22. FR. SCHACHERMEYR, AA 1962, στ. 217.

3 *Στείγετε μαιόμενοι Σικελῶν Σατόρμον αἶαν ἦδ' Ἀβοριγενέων Κοτύλην, οὐ νᾶσος ὀχεῖται· οἷς ἀναμιχθέντες δεκάτην ἐκπέμψατε Φοῖβω καὶ κεφαλὰς Κρονίδη καὶ τῷ πατρὶ πέμπετε φῶτα.*

Ἑρμηνείαν τοῦ δυσεμβλήτου τούτου χωρίου, ἀλλ' οὐχὶ πειστικὴν, ἐπιχειρεῖ ὁ J. GAGÉ, RHR 146, 1954, σ. 18 κ.ἑξ. καὶ 147, 1955, σ. 30-31 (πρβλ. καὶ A. J. B. COOK, *Class. Rev.* 17, 1903, σ. 268 κ.ἑξ.), ὅστις γενικῶς ὑπερβάλλει τὴν ἐπίδρασιν τῶν λατρευτικῶν καὶ ὀντολογικῶν ἰδεῶν τῆς Δωδώνης ἐπὶ τῆς Ν. Ἰταλίας· σχετικῶς ἰδὲ P. LÉNÉQUE, *Pyrgos*, σ. 270 κ.ἑξ. καὶ 258, 7, πρβλ. καὶ ΚΙΕΝΑΣΤ, ἔ.ά. στ. 28. Τὴν πληροφορίαν ταύτην ὁ Διονύσιος (I 19), λαμβάνει παρὰ τοῦ Λευκίου Μαλλίου, περὶ τοῦ ὁποίου ὁμως δὲν εἶναι γνωστὸν ἐὰν πρόκειται περὶ τοῦ συγχρόνου τοῦ Σύλλα, συγγραφέαντος πραγματείας «de iuro sacro», J. GAGÉ, ἔ.ά. 147, 1955, σ. 31, αὐτόθι καὶ ἡ σχετικὴ βιβλιογραφία.

οἱ Τρῶες ἀνέθεσαν κρατῆρας χαλκοῦς, ὧν τινες ἔτι παρῖσιον ἐπιγραφαῖς πάνυ ἀρχαίαις δηλοῦντες τοὺς ἀναθέντας (ΔΙΟΝ. ΑΛΙΚ. I 51, 1)<sup>1</sup>.

Τὸ γεγονός, ὅτι μερικὰ τῶν τεμαχίων τούτων παρουσιάζουν ὁμοιότητα πρὸς τὰ ἐκ τοῦ ἱεροῦ τῆς Ὀλυμπίας, ἐπιτρέπει νὰ ὑποθέσωμεν ὅτι ἐκεῖθεν πιθανῶς προέρχεται ἡ ἰδέα τῶν τριπόδων. Τὴν ἀποψιν ταύτην στηρίζει καὶ ἡ ἀνεύρεσις εἰς Δωδώνην τριῶν χαλκῶν ἀγαλματίων τῶν τελευταίων γεωμετρικῶν καὶ τῶν ὑπογεωμετρικῶν χρόνων, παριστώ- των τὸν Δία πολεμιστήν, κρατοῦντα τὴν ἀσπίδα καὶ πάλλοντα τὸ δόρυ, τύπον διαμορφωθέντα κυρίως εἰς τὴν περιοχὴν τῆς Ὀλυμπίας<sup>2</sup>. Πρὸς τούτοις καὶ μερικοὶ γλωσσικοὶ τύποι<sup>3</sup>, ὅπως καὶ ἡ συγγένεια λατρείας τῶν δύο ἤδη περιοχῶν, ὑποθέτουν σχέσιν ἄμεσον ἢ ἕμμεσον τῶν δύο Ἱερῶν ἤδη ἀπὸ τῶν ἐσχάτων γεωμετρικῶν χρόνων. Ἐπειδὴ δὲ εἰς χρόνους παλαιότερους τῆς ὑπὸ τῶν Κορινθίων ἰδρύσεως τῆς Ἀμβρακίας (630) καὶ δὴ καὶ εἰς τὴν περίοδον 720-650 π.Χ. εἶναι πιθανὴ ἡ ὑπὸ τῶν Ἡλείων εἰς τὰς ἀκτὰς τοῦ Ἀμβρακικοῦ καὶ τοῦ Ἰονίου ἐγκατάστασις ἀποικιῶν, τοῦ Βουχετίου, τῆς Ἐλατείας καὶ τῆς Πανδοσίας<sup>4</sup>, ἀπεδόθη εὐλόγως εἰς τὴν μετὰ τοῦ Ἱεροῦ τῆς Δωδώνης γεινῆ- σιν τῶν Ἡλείων ἀποικίων ἢ ἐμφάνισις τῶν ἀνωτέρω ἀφιερωμάτων, τὰ ὅποια χρο- νολογικῶς δύναται νὰ ἀναχθῶν εἰς τὴν περίοδον τοῦ ἀποικισμοῦ τῆς Ἡπειροῦ ὑπὸ τούτων<sup>5</sup>. Διὰ τοὺς ἀνωτέρω λόγους ἢ προέλευσις τῶν τριπόδων, ἴσως δὲ καὶ ἡ ἰδέα τοῦ ἐκ τριπόδων περιβόλου τοῦ Ἱεροῦ τῆς Δωδώνης, πρέπει πιθανῶς νὰ ἀναζητηθῶν εἰς τὴν περιοχὴν τῆς Ὀλυμπίας, ἔνθα, ὡς γνωστόν, μέγας ἀριθμὸς τοιούτων εὐρημά- των ἀνευρέθη μέχρι τῶν κατωτέρων στρωμάτων καὶ τῶν ὁποίων ἢ σχέσις πρὸς τὸ ἐκεῖ μαντεῖον ἐτονίσθη ἤδη ὑπὸ τοῦ Α. FURTWÄNGLER<sup>6</sup>. Ἡ περίοδος αὕτη συμπί-

1 Πρβλ. καὶ ΜΑΚΡΟΒΙΟΝ I 7, 28. Ἡ παράδοσις αὐ- τη τοῦ Διονυσίου, ὡς συνδέουσα τὴν Ἀμβρακίαν μετὰ τὴν Δωδώνην, ἀνάγεται εἰς τοὺς χρόνους τοῦ Πύρρου (σχε- τικῶς εἰς τοὺς Γενεαλογικοὺς μύθους). Τοιοῦτοι τρίπο- δες μετὰ γεωμετρικὴν διακόσμησιν, ξενότροποι διὰ τοὺς ἑλληνιστικοὺς καὶ τοὺς ρωμαϊκοὺς χρόνους, φυσικὸν ἦτο νὰ ἐκληφθῶν ὡς ἀφιερῶματα μετὰ ἀναθηματικὰς ἐπιγρα- φὰς τῶν Πελασγῶν ἢ τῶν Τρῶων.

2 E. KUNZE, Zeusbilder in Olympia, Antike und Abendland, II, 1946, σ. 95 κ.ἐξ. Περὶ τῶν χαλκῶν ἀ- γαλματίων τῶν τελευταίων γεωμετρικῶν καὶ τῶν ὑπο- γεωμετρικῶν χρόνων τῆς Δωδώνης, παριστώσαντων τὸν Δία Πολεμιστήν, ἰδὲ σχετικὴν βιβλιογραφίαν ἐν ΑΕ 1956, σ. 152, 3.

3 Π.χ. ἡ κατάληξις τῶν ἐθνικῶν -άν -ἄνος (ἐκ τοῦ -α Fων), τόσον συχνὴ εἰς τὰς δυτικὰς διαλέκτους, (FR. BECHTEL, Die Griechischen Dialekte II, σ. 80-81. E. SCHWYZER, Griechische Grammatik I, 78. N. L. HAMMOND, BSA 32, 1931/32, σ. 156 κ.ἐξ. M. SAKELLARIOU, ἔ.ἀ. σ. 281-82. E. LEPORE, Ricerche, §σ. 3, ὑποσ. 2, σ. 99 καὶ ὑποσ. 164, πρβλ. καὶ τὸ ἐξ ἐπιγραφῆς τῆς Ὀλυμπίας ἐσχάτως γνωστὸν ἐθνικὸν Φοκρεάν -ἄνος, CHR. HAVICHT, Hermes 85, 1957, σ. 86 κ.ἐξ. καὶ 110), ἀπαντᾷ ἐπίσης εἰς Ὀλυμπίαν (Ζᾶνες). Ἐπίσης ἡ λατρεία τοῦ Ἀρείου Διὸς ἀπαντᾷ μόνον εἰς τὴν Ὀλυμπίαν καὶ τὴν Πασσαρῶνα τῆς Μολοσ- σίδος (περὶ τοῦ τελευταίου, Σ. ΔΑΚΑΡΗΣ, Ἀφιέρωμα

εἰς τὴν Ἡπειρον 1954, σ. 63 κ.ἐξ.). Ἐκ τῆς Ἡλιδος ἐπίσης φαίνεται ἔχουσα τὴν καταγωγὴν ἡ λατρεία τοῦ Ἄδου ἐν Θεσπρωτίᾳ, ὡς καὶ τὰ ἐγγὺς τοπωνυμικά, Πανδοσία, Ἐφύρη, Ἀχέρων. Προσθέτως ἰδὲ καὶ Δ. ΕΥ- ΑΓΓΕΛΙΑΔΗΝ, ΑΕ 1956, σ. 11-12 καὶ ἰδίᾳ E. LEPORE, ἔ.ἀ. σ. 137 κ.ἐξ.

4 N. L. HAMMOND, Ἀφιέρωμα εἰς τὴν Ἡπειρον 1954, σ. 26 κ.ἐξ. Οὐχὶ ἀναγκαιῶς καταβιβάζουν τὸν ἀποι- κισμὸν τῶν Ἡλείων εἰς τὸν 5ον π.Χ. αἰ. ὁ P. FRANKE, Die antiken Münzen, σ. 52, ὡς καὶ οἱ KIRSTEN - KRAIKER, ἔ.ἀ. σ. 749. Πρβλ. σχετικῶς καὶ E. LEPORE, ἔ.ἀ. σ. 1371-40.

5 Σ. Ί. ΔΑΚΑΡΗΣ, ΑΕ ἔ.ἀ. σ. 152, ὑποσ. 3 καὶ Antike Kunst, ἔ.ἀ. σ. 47-48. E. LEPORE, ἔ.ἀ. σ. 139.

6 Ἐμφαντικῶς τονίζει ὁ FURTWÄNGLER (Die Bronzefunde aus Olympia und deren Kunstgeschichtliche Betrachtung, 1880, σ. 101, σ. 102, ἰδίᾳ δὲ σ. 106) τὴν ὁμοιότητα τῆς εἰκόνης τῆς Ἄλτεως πρὸς τὴν τοῦ Ἱεροῦ τῆς Δωδώνης: «Ὡς ἡ Ὀλυμπία οὕτω καὶ ἡ Δω- δώνη, ἡ ἀνασκαφὴ τῆς ὁποίας ἔδωσε μέγαν ἀριθμὸν ἀντικειμένων μικρῶς ἢ μεγαλυτέρας βιοτεχνίας τῆς αὐ- τῆς κατασκευῆς, ὑπέκειτο εἰς τὰς αὐτὰς ἐπιδράσεις». Ἡ διαπίστωσις αὕτη εὐρίσκει τὴν ἐξηγήσιν της εἰς τὸν ἀποικισμὸν τῶν ἀκτῶν τῆς Ἡπειροῦ ὑπὸ τῶν Ἡλείων. Ἡ μορφή λοιπὸν τοῦ Ἱεροῦ ἦτο παρομοία πρὸς τὴν τῆς Ὀλυμπίας κατὰ τοὺς παλαιότερους χρόνους, ἀνάλογος πρὸς τὴν περιγραφὴν τοῦ Ἱεροῦ τῶν Δελφῶν ὑπὸ τοῦ

πει μὲ τὴν ἐπανασύνδεσιν τῶν σχέσεων πολλῶν ἑλληνικῶν προϊστορικῶν Ἱερῶν μετὰ τοῦ λοιποῦ ἑλληνικοῦ κόσμου, αἱ ὁποῖαι εἶχον διακοπὴν μὲ τὴν κάθοδον τῶν Δωριέων καὶ τὴν εἰσβολὴν τῶν Βορειοδυτικῶν λεγομένων φύλων.

#### ΣΤ'. Η ΠΡΟΪΣΤΟΡΙΚΗ ΜΟΡΦΗ ΤΟΥ ΙΕΡΟΥ ΚΑΙ ΤΗΣ ΛΑΤΡΕΙΑΣ

Περὶ τῆς ἀρχαιοτέρας μορφῆς τοῦ Ἱεροῦ τῶν τελευταίων μυκηναϊκῶν χρόνων, εἰς τοὺς ὁποίους ἀναφέρεται ἡ γνωστὴ προσευχὴ εἰς τὸν Δία, τὸν Δωδωναῖον καὶ Πελασγικόν, τοῦ Θεσσαλοῦ ἥρωος Ἀχιλλέως ὑπὲρ τοῦ φίλου του Πατρόκλου (Ἰλ. Π 233 κ.έξ.)<sup>1</sup>, οὐδεμία ἀρχαιολογικὴ ἔνδειξις προέκυψε. Τὴν λατρείαν ὁμως ἐν Δωδώνῃ κατὰ τὴν 2<sup>αν</sup> π.Χ. χιλιετηρίδα ἀποδεικνύουν, ὡς εἴπομεν, τὰ πολυάριθμα προϊστορικὰ εὐρήματα, ἀξίται καὶ ἐργαλεῖα ἐκ λίθου, καὶ ἡ προϊστορικὴ κεραμικὴ II καὶ III, δυναμένη νὰ ἀναχθῆ τυπολογικῶς εἰς τοὺς ἐσχάτους πρωτοελλαδικοὺς χρόνους.

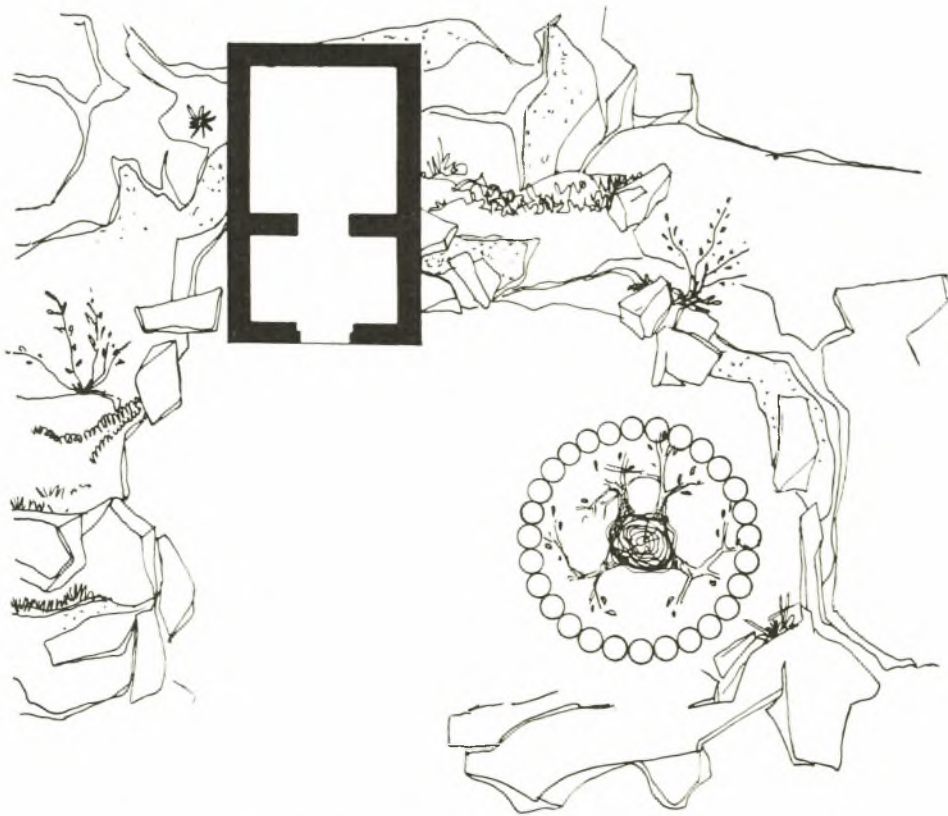
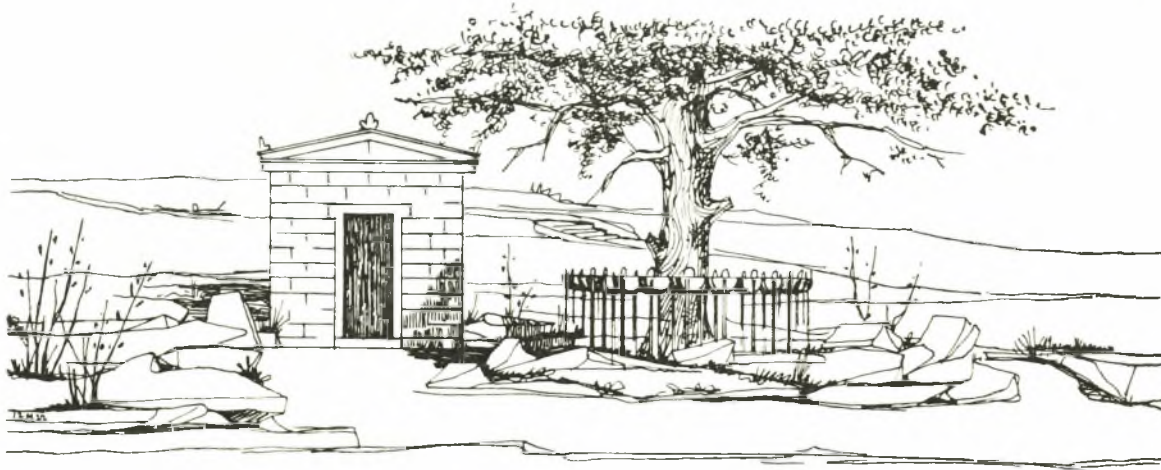
Ἄλλὰ καὶ ἂν ἔτι ἀμφισβητηθῆ ἡ μυκηναϊκὴ ἡλικία τοῦ χωρίου τῆς Ἰλιάδος, τὸ γεγονός, ὅτι ἡ Δωδώνη ἀπὸ τῶν χρόνων τῆς μεγάλης εἰσβολῆς (περὶ τὸ 1200 π.Χ.) καὶ μέχρι τοῦ τέλους τοῦ 8<sup>ου</sup> π.Χ. ἀπεμονώθη τελείως ἀπὸ τῆς νοτίας Ἑλλάδος, ἡ δὲ λατρεία τοῦ Διὸς ἔχει νοτιανὰ προέλευσιν, ὑποθέτει ὅτι πρὸ τοῦ Ὀμήρου καὶ πρὸ τῆς μεγάλης εἰσβολῆς εἶχε φθάσει εἰς τὴν Δωδώνην ἡ λατρεία αὕτη. Ἐφ' ὅσον δὲ ἀπὸ τῶν τελευταίων πρὸ τῆς εἰσβολῆς χρόνων καὶ μέχρι τῆς δύσεως τοῦ ἀρχαίου κόσμου τὸν λατρευτικὸν χώρον καταλαμβάνει ὁ Ζεὺς, ἔπεται ἀναγκαίως ὅτι ἡ λατρεία τῆς δρυὸς καὶ τῆς Γῆς, μνεῖαν τῆς ὁποίας κάμνει ὁ ΠΑΥΣΑΝΙΑΣ (X 12.10), εἶναι λατρευτικὰ στρώματα ἀρχαιότερα τοῦ Διὸς. Δεδομένου δὲ ὅτι τὰ προϊστορικὰ εὐρήματα τοῦ Ἱεροῦ, ἐνίοτε μάλιστα σαφῶς ἀφιερωματικοῦ χαρακτῆρος (λίθινοι πελέκει, αἱ πήλινοι ψῆφοι τῆς ἐστίας), ἀνέρονται μέχρι τοῦ τέλους τῆς ΠΕ III ἢ μέχρι τῶν ἀρχῶν τῆς ΜΕ, δυνάμεθα νὰ δεχθῶμεν ὅτι ἡ ἀρχικὴ λατρεία, εἴτε ὑπὸ τὴν μορφήν τῆς Θεᾶς Φύσεως (Γῆς) εἴτε τῆς δρυὸς, εἶναι τόσον παλαιά<sup>2</sup>. Τὴν προϋπαρξίν τῆς δενδρολατρίας ὑποθέτουν ἡ ὅλως ἐξέχουσα σημασία τῆς εἰς τὴν λατρείαν τῶν προϊστορικῶν χρόνων καὶ οἱ μετ' αὐτῆς συνδεόμενοι μῦθοι. Ἡ ἀρχικῶς ὡς θεότης λατρευθεῖσα φηγός, τὸ κατ' ἐξοχὴν δένδρον τῶν Ἡπειρωτικῶν δρυμῶν, ἀποτελέσασα τὴν βάσιν τῆς κτηνοτροφικῆς ζωῆς ἐν Ἡπείρῳ, κατέστη τὸ ἱερώτατον σύμβολον τῆς νέας κυριάρχου θεότητος, τοῦ Διὸς, τοῦ ὁποίου ἡ προέλευσις πρέπει νὰ ἀναζητηθῆ εἰς τὴν νοτιανὴν Ἑλλάδα. Δὲν εἶναι τοῦ παρόντος ἡ ἀνάπτυξις τοῦ θέματος τῆς προϊστορικῆς λατρίας ἐν Δωδώνῃ. Περιοριζόμεθα ἐδῶ νὰ ὑπενθυμίσωμεν ὅτι ἡ ἐμφάνισις, διαρκοῦντος τοῦ 13<sup>ου</sup> π. Χ. αἰ., μυκηναϊκῶν

Θεοπόμπου, ΑΘΗΝΑΙΟΣ VI 231 κ.έξ.: *Ἦν γὰρ τὸ παλαιὸν τὸ ἱερόν κεκοσμημένον χαλκοῖς ἀναθήμασιν, οὐκ ἀνδριᾶσιν, ἀλλὰ λέβησι καὶ τρίποσι χαλκοῦ πεποιημένοις. Περὶ τῶν σχέσεων Ὀλυμπίας καὶ Δωδώνης ἰδὲ καὶ E. N. GARDINER, Olympia, its History and Remains, 1925, σ. 48-51.*

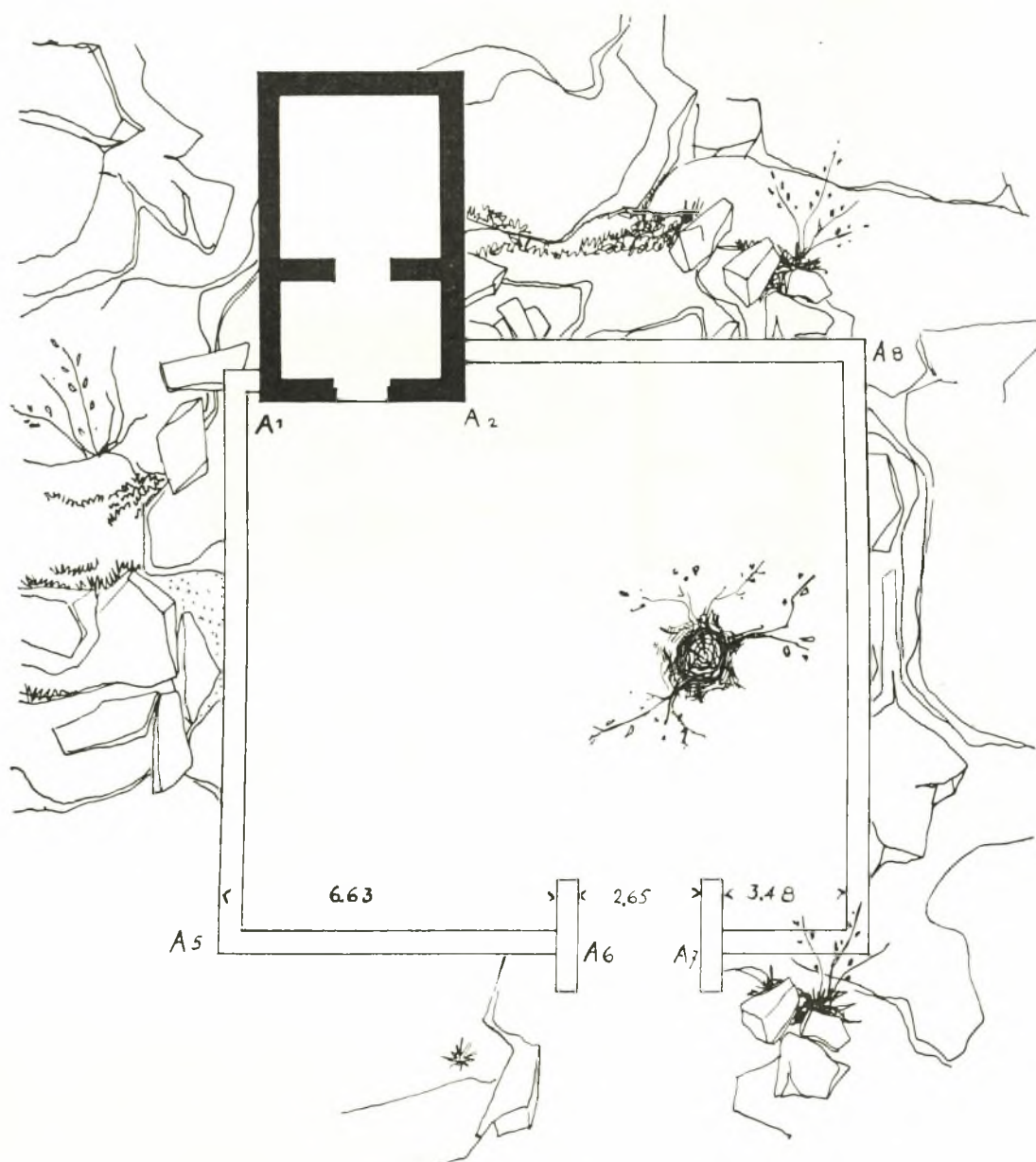
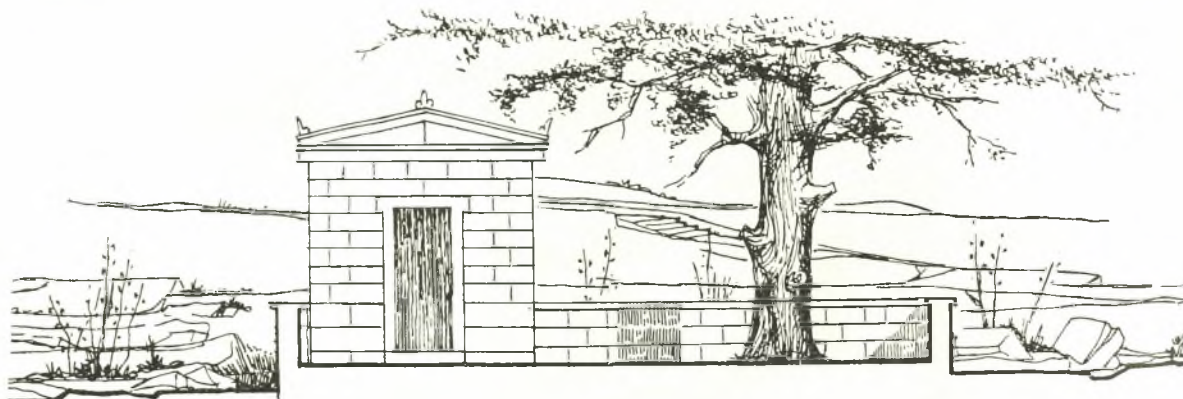
<sup>1</sup> Τὴν μεγάλην ἀρχαιότητα τῆς λατρίας ὑποθέτει ἐπίσης ἡ ἀρχαία παράδοσις, ἀνάγουσα τὴν καταγωγὴν τῆς εἰς τοὺς Πελασγούς: Ἡ σί ο δ ο ς παρὰ ΣΤΡΑΒΩΝΙ VII 7, 10 (327), ΗΡΟΔ. II 52 κ.έξ., Ἐ φ ο ρ ο ς παρὰ

ΣΤΡΑΒΩΝΙ VII 7, 10, IX 2. 4. ΔΙΟΝ. ΛΑΙΚ. I 18, 2 κ.άλ.

<sup>2</sup> Σχετικῶς καὶ L. WENIGER, ἔ. ἀ. σ. 11 κ.έξ. A. LESKY, Hellos - Hellotis 45, 1926/27, σ. 152 κ.έξ. A. B. COOK, Zeus II, σ. 677 κ.έξ. S. I. DAKARIS, Antike Kunst, ἔ.ἀ. σ. 48-49. Γενικώτερον περὶ τῆς δενδρολατρίας εἰς τὸν μινωικὸν-μυκηναϊκὸν χώρον, M. NILSSON, G. Gr. Rel. I<sup>2</sup>, σ. 209 κ.έξ., σ. 280 κ.έξ. καὶ Min. Myc. Rel.<sup>2</sup>, σ. 262 κ.έξ., αὐτόθι καὶ ἡ παλαιότερα βιβλιογραφία.



\*Αναπαράστασις τῆς κατοψέως καὶ τῆς προσόψεως τῆς ἱερᾶς οἰκίας (α' ἡμισυ τοῦ 4ου π.Χ. αἰ.).

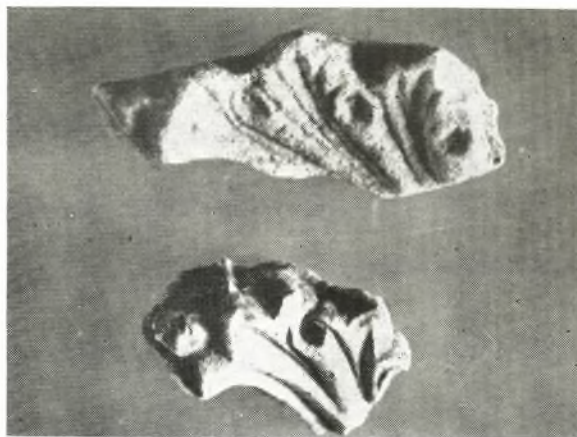


\*Αναπαράσταση της κατόψεως και της προσόψεως της ιερᾶς οίκίας (β' ἡμισυ τοῦ 4ου π.Χ. αἰ.).





α



β



γ



δ



ε



ζ



η

α. Λίθινον λεοντόκερανον β. Ἀκανθὸς κορινθιακοῦ ἐπιγράνου. γ. Τεμάχια γεωμετρικῶν τριπόδων. δ. ε. η. Τμήματα λιθίνων ἐπιγραφῶν.