

δεδομένα δυνάμεθα νὰ χρονολογήσωμεν τὴν ἀνέγερσιν τοῦ ναοῦ ἀσφαλῶς περὶ τὰ τέλη τοῦ 5^{ου} π.Χ. αἰῶνος καὶ πάντως οὐχὶ βραδύτερον τοῦ α' τετάρτου τοῦ 4^{ου} π.Χ. αἰ., τὸν δὲ περίβολον μεταγενεστέρως, ἀλλ' οὐχὶ βραδύτερον πιθανότατα τοῦ 4^{ου} π.Χ. αἰ. Τῶν ἀνωτέρω ἐπιβεβαίωσις θὰ προκύψῃ ἐκ τῆς γραπτῆς παραδόσεως καὶ ἐκ τῶν ιστορικῶν μεταβολῶν τοῦ Ἱεροῦ, περὶ οὗ λόγος εἰς τὸ οἰκεῖον κεφάλαιον. Εἰς τὸν ναὸν τοῦτον θὰ ἐστεγάζετο τὸ ἱερὸν ἔδος τῆς Διώνης, περὶ τοῦ ὁποίου ὁμιλοῦν οἱ ἀττικοὶ ρήτορες¹, καὶ ἐνδεχομένως τὸ ἄγαλμα τοῦ Διός.

Τοιαύτη λοιπὸν ὑπῆρξεν ἡ πρώτη ἀρχιτεκτονικὴ μορφή τοῦ Ἱεροῦ, ὅτε ὁ Μ. Ἀλέξανδρος συνέλαβε τὸ σχέδιον τῆς ἀνοικοδομήσεως ἐξ Ἱερῶν, ἐν οἷς καὶ τὸ τῆς Δωδώνης, ἀντὶ 1.500 ταλάντων ἕκαστον². Ἀλλὰ τὸ σχέδιον τοῦ Μ. Ἀλεξάνδρου παρέμεινεν ἀνεκτέλεστον καὶ τὸ Ἱερὸν διετήρησε τὴν ταπεινὴν μορφήν του, ἕως ὅτου μετὰ πάροδον ὀλίγων δεκαετηρίδων ὁ Πύρρος, ὁ βασιλεὺς τῶν Μολοσσῶν καὶ ἡγεμὼν τῆς Ἡπείρου, μιμητῆς καὶ συνεχιστῆς τοῦ ἔργου τοῦ Μ. Ἀλεξάνδρου, ἐφιλοδόξησε νὰ ἀναδείξῃ τὸ θρησκευτικὸν τοῦτο κέντρον τῶν Ἡπειρωτῶν, τὴν μορφήν δὲ ταύτην ἀποδίδει εἰς τὰς γενικὰς γραμμὰς τὸ ἐκ τῶν ἀνασκαφῶν ἀποκαλυφθὲν ἑλληνιστικὸν οἰκοδόμημα, εἰς τοῦ ὁποίου τὴν ἐξέτασιν προβαίνομεν εὐθὺς κατωτέρω.

Β. ΤΟ ΕΛΛΗΝΙΣΤΙΚΟΝ ΙΕΡΟΝ

(ΠΡΩΤΗ ΠΕΡΙΟΔΟΣ 297-274 π.Χ.)

Πίν. 2, 3, 8

Κατὰ τὴν νέαν οἰκοδομικὴν περίοδον (εἰκ. 17) ὁ ἰσοδομικὸς περίβολος Α1-Α5-Α7 κατηργήθη, τῆς νοτίας πλευρᾶς του ἐνσωματωθείσης εἰς τὰ θεμέλια τοῦ ἀντιστοιχοῦ ἑλληνιστικοῦ στυλοβάτου (πίν. 2 β1-β2). Ἡ ἀνατολικὴ πλευρὰ τοῦτου ἐξηφανίσθη τελείως κατὰ τὴν θεμελίωσιν τοῦ ἀνατολικοῦ ἐξωτερικοῦ τοίχου (B2-B3), τῶν λοιπῶν πλευρῶν — τῆς δυτικῆς καὶ βορείου — ἡ ἀνωδομία ἀφηρέθη, τὸ δὲ κατώτερον τμήμα τοῦ τοίχου ἐκαλύφθη ὑπὸ τοῦ νέου δαπέδου τῶν στοῶν τοῦ Ἱεροῦ. Ὁ ναῖσκος παρέμεινεν ἀνέπαφος, συμπεριληφθεὶς ἐντὸς τοῦ εὐρυχώρου περιβόλου (20.78×19.20 μ.), ἀλλ' οὕτως, ὥστε ἡ βόρειος πλευρὰ τοῦ ναοῦ νὰ συμπίπτῃ μὲ τὴν ἀντίστοιχον τοῦ περιβόλου³. Διὰ τῆς

W. DÖRPFELD, AM 6, 1881, σ. 398. EICHLER, ÖJh 1919, σ. 19. Ἡ κλίσις ἀετωμάτων ἐν σχέσει πρὸς τὸ ἥμισυ τῆς βάσεως ἔχει ὡς ἐξῆς εἰς τὰ κατωτέρω παραδείγματα:

- Ναὸς Ἀφαιῆς Αἰγίνης 1 : 3.755 (14.5-15°)
- Διὸς Ὀλυμπίας 1 : 4.033
 - Ἡφαίστου Ἀγορᾶς 1 : 4.080
 - Ποσειδῶνος Σουνίου 1 : 4.21
 - Παρθενῶνος 1 : 4.115
 - Θησειοῦ 1 : 4.08
 - Καλυδῶνος (380/70) 13.5°
 - Μητροῶν Ὀλυμπίας 1 : 4 (α' ἥμισυ 4^{ου} π.Χ. αἰ.)
 - Ἀλέας Ἀθηνᾶς (360/50) 12.5°
 - Διὸς Στράτου (330 π.Χ.) 1 : 4.89 (12°)
 - Στοᾶ Φίλωνος 1 : 5.09
 - Δήμητρος Λυκοσοῦρας 1 : 5.15

Πίνακας κλίσεως ἀετωμάτων ἰδὲ παρὰ Α. ΟΡΛΑΝΔΙ, ΑΔ 1915, σ. 3. 1923, σ. 49. Κλίσις 14° ὑπολογίζεται εἰς τὸ ἀέτωμα τοῦ ναοῦ τοῦ Ἀσκληπιοῦ τῆς Ἐπιδαύρου, ἐπὶ τῇ βάσει τῆς ἐπίπτου Ἀμαζόνος, J. CROME, Die Skulpturen des Asklepiostempels von Epidauros, 1951, σ. 31.

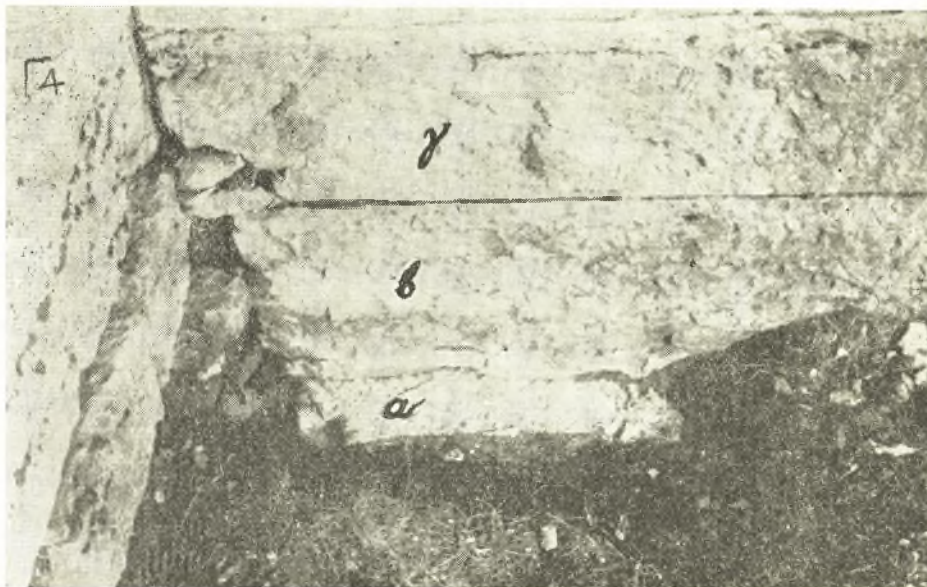
1 Ἰδὲ ἀνωτ. σ. 17, ὑποσ. 1.

2 ΔΙΟΑ. ΣΙΚΕΛ. XVIII 4. 5 : ναοὺς τε κατασκευάσαι πολυτελεῖς ἔξ, ἀπὸ ταλάντων χιλίων καὶ πεντακοσίων ἕκαστον... τοὺς δὲ προειρημένους ναοὺς ἔδει κατασκευασθῆναι ἐν Ἀθήνῃ καὶ Δελφοῖς καὶ Δωδώνῃ...

3 Αἱ μετρήσεις ἐλήφθησαν ἐπὶ τῇ βάσει τῶν ὀρθοστατῶν καὶ οὐχὶ ἀπὸ τῆς περιπτου βαθμιδωτῆς κρηπίδος. Ἡ διαφορὰ μήκους πρὸς πλάτος ἰσοῦται πρὸς 1.69-1.70, ὅσον ἐν μεταξόνιον τῆς στοᾶς. Τὴν σχέσιν τῶν πλευρῶν 100 : 92.40 ἀνευρίσκομεν καὶ εἰς τὸ Λεωνί-

πρὸς Δ. ἀναπτύξεως τοῦ ἑλληνιστικοῦ περιβόλου ἢ θέσις τοῦ ναΐσκου ἀπέβη περισσότερον συμμετρική, ἢ δὲ αὐλή—τὸ ἄβατον—μὲ τὴν κατασκευὴν τῆς βορείου στοᾶς ἔτι βορειότερον τοῦ ἀντιστοίχου τοίχου τοῦ παλαιοῦ ἰσοδομικοῦ περιβόλου κατέστη εὐρυχωρότερα. Τὴν πρὸς Δ. ἀνάπτυξιν τοῦ ἑλληνιστικοῦ περιβόλου ἠκολούθησε καὶ ἡ μετάθεσις τῆς εἰσόδου ἔτι δυτικώτερον, εἰς τὸ κέντρον ἀκριβῶς τῆς νοτίας προσόψεως, οὕτως ὥστε νὰ συμπίπτῃ μὲ τὸν κύριον ἄξονα τοῦ ναΐσκου, χωρὶς ὅμως νὰ ἀντιστοιχῇ καὶ εἰς τὸν ἄξονα τούτου, εὕρισκομένου δυτικώτερον. Τέλος τὸν ἐσωτερικὸν ὑπαίθριον χώρον περιέβαλλον κατὰ τὴν βόρειον, τὴν δυτικὴν καὶ τὴν νοτίαν πλευρὰν τρεῖς στοαὶ μὲ ἰωνικοὺς κίονας, ἔχουσαι τὸ ἀνοικτὸν σκέλος πρὸς ἀνατολάς.

Ὁ ἐξωτερικὸς τοῖχος. Τὴν μεταγενεστέρα τοῦ ναΐσκου καὶ τοῦ ἰσοδομικοῦ περι-



Εἰκ. 39. Γ4=τοῖχος τοῦ ἑλληνιστικοῦ ναοῦ (ἀδύτου), α-β-γ=δόμοι τοῦ ἑλληνιστικοῦ ἐξωτερικοῦ περιβόλου, Α4=ἡ ΒΔ. γωνία τοῦ ἀρχαίου ναΐσκου.

βόλου κατασκευὴν τοῦ ἐξωτερικοῦ ἑλληνιστικοῦ περιβόλου ἐκτὸς τῆς τεχνικῆς, τοῦ διαφορετικοῦ ὕλικου ἐκ λευκοῦ ἀσβεστολίθου καλυτέρας ποιότητος, δεικνύει κατ' ἐξοχὴν ὁ τρόπος τῆς θεμελιώσεως καὶ τῆς συνδέσεώς του μετὰ τοῦ ναΐσκου. Εἰς τὴν εἰκόνα 39 (πίν. 2 Α4), ἔνθα ἡ ΒΔ. πλευρὰ τοῦ περιβόλου συναντᾷ τὴν ΒΔ. γωνίαν τοῦ θεμελίου τοῦ ναΐσκου, ἡ σύνδεσις δὲν εἶναι ὀργανική. Τὸ θεμέλιον τοῦ ἑλληνιστικοῦ τοίχου δεξιᾶ (α) εἰσδύει βαθύτερον τοῦ ναΐσκου (Α4), ἀφιστάμενον τούτου αἰσθητῶς, μόνον δὲ ὁ ὑπερκείμενος λίθος (β) εὕρσκεται ἐν ἐπαφῇ μετὰ τοῦ ναοῦ, ἐνῶ ὁ ὑπεράνω δόμος (γ), προέχων κατὰ 0.09 μ., σχηματίζει μὲ τὸ ὑποκείμενον θεμέλιον τοῦ ναΐσκου ἀντιτεκτονικὸν κενόν¹.

δαιον τῆς Ὀλυμπίας (100:92.50), εἰς τὸ Βουλευτήριον τῆς Πριήνης, εἰς τὸν ὑπερμεγέθη βωμὸν τοῦ Διὸς Ἐλευθερώως τῶν Συρακουσῶν (269-215 π.Χ.), 100:93.4, εἰς τὸν βωμὸν τοῦ Διὸς Σωτήρος τοῦ Περγάμου 100:94. Ἡ μικρὰ διαφορὰ (τοῦ ὀρθογωνίου) ἀπὸ τοῦ τετραγώ-

νου ἔδιδε κάποιαν κίνησιν εἰς τὸ ἄλλως στατικὸν σχῆμα τοῦ κύβου.

¹ Ἡ προεκβολὴ τοῦ δόμου γ τοῦ περιβόλου ἦτο ἐπιβεβλημένη, διότι ὁ τοῖχος τοῦ ναΐσκου εἰσεῖχε τοῦ θεμελίου κατὰ 0.10 μ. περίπου.

Μὲ τὴν κατασκευὴν βραδύτερον τοῦ τετραστύλου ἑλληνιστικοῦ ναοῦ Γ1-Γ4 κατεστράφη τὸ μεταξὺ τῆς ἀνατολικῆς πλευρᾶς τούτου καὶ τῆς ἀντιστοίχου τοῦ ναῖσκου τμήμα τοῦ ἑλληνιστικοῦ περιβόλου, χωρὶς ὅμως νὰ ἐξαφανισθῇ καὶ τὸ θεμέλιον Β6. Εἰς τοῦτο ἀνήκεν ὁ λίθος Β'6, εὐρισκόμενος πολὺ βαθύτερον τῶν θεμελίων τοῦ ναῖσκου¹ καὶ ἀφιστάμενος αὐτοῦ αἰσθητῶς (τομὴ Γ Γ', Β6). Μὲ τὸν λίθον Β'6 ἐτερματίζεται παρὰ τὴν ἀνατολικὴν πλευρὰν τοῦ ναῖσκου ὁ ἐξωτερικὸς περίβολος, συνέχειαν τοῦ ὁποίου ἀπετέλει ἡ βόρειος στενὴ πλευρὰ τοῦ ναῖσκου. Τὸ θεμέλιον ἄρα Β'6 τοῦ ἑλληνιστικοῦ περιβόλου συνεδέετο μὲ τὸν ναῖσκον καὶ οὐχὶ μὲ τὸν μεταγενέστερον ἑλληνιστικὸν τετράστυλον ναόν, τοῦ ὁποίου ἐπομένως εἶναι ἀρχαιότερον. Πρέπει ἐπίσης νὰ σημειωθῇ ὅτι ὁ ναὸς δὲν εὐρίσκεται εἰς τὸ μέσον τοῦ τετραγώνου οἰκοδομήματος, ἀλλὰ κατὰ 1.10 μ. δυτικώτερον, ἐνῶ ἡ ἀπέναντι τούτου εἴσοδος κατέχει τὸ κέντρον ἀκριβῶς,



Εἰκ. 40. Ἡ ΝΔ. γωνία τοῦ θεμελίου τῆς στοᾶς.

ἀπέχουσα 6.80 μ. ἀπὸ τῶν ἐκατέρωθεν γωνιῶν τῆς νοτίας πλευρᾶς. Τέλος ἡ τεχνικὴ τῶν δόμων τῶν ἐξωτερικῶν τοίχων μὲ τὴν περιτένειαν, τὸ ἐξέχον ἀπεργὸν καὶ τοὺς διακοσμητικὸς ἀγκῶνας, διάφορος τοῦ ἰσοδομικοῦ περιβόλου, καὶ ἰδίᾳ οἱ σύνδεσμοι σχήματος Ι, μήκους 0.19-0.21 μ., ἥτοι κατὰ 0.08 μ. βραχύτεροι τῶν πελεκομόρφων συνδέσμων τοῦ ναῖσκου (εἰκ. 29β), μαρτυροῦν ὅτι ὁ

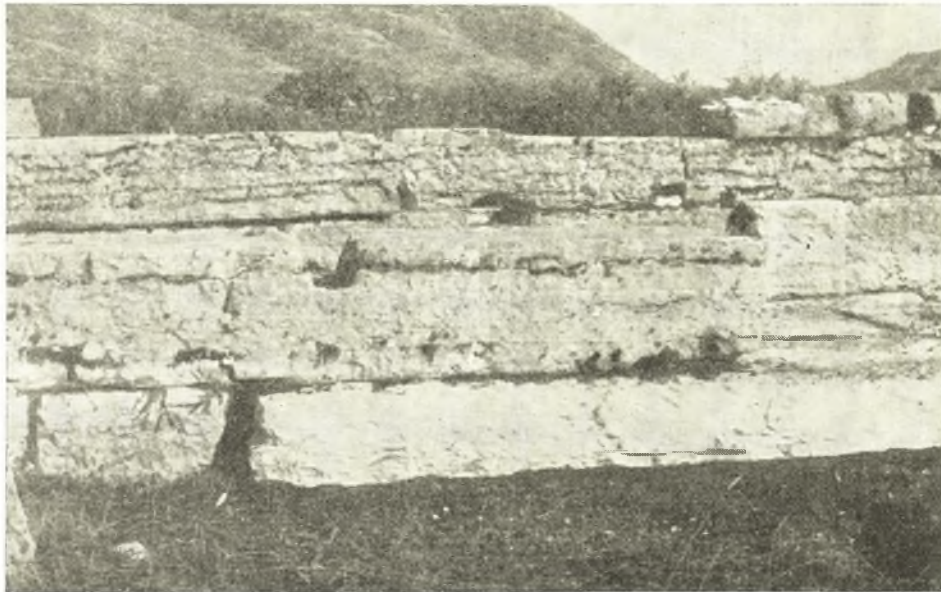
ἐξωτερικὸς περίβολος προσετέθη μεταγενεστέρως τοῦ ναοῦ, ἀλλ' εἶναι ἀρχαιότερος τοῦ τετραστύλου μεγαλύτερου ἑλληνιστικοῦ ναοῦ, χρονολογουμένου περὶ τὸ τέλος τοῦ 3^{ου} π.Χ. αἰ.

Περὶ τῆς μεταγενεστέρως κατασκευῆς τοῦ στυλοβάτου τῶν τριῶν στοῶν β3-β4-β1-β2 καὶ ἐπομένως τοῦ νέου ἐξωτερικοῦ περιβόλου μαρτυρεῖ ἐπίσης ἡ μορφή τῆς σφζομένης θεμελιώσεως τοῦ στυλοβάτου, κατασκευασμένου ἐκ μεγάλων ὀρθογωνίων λίθων λευκοῦ ἀσβεστολίθου, μήκους ἐνίοτε μέχρι 2 μ., μέσου πλάτους 1.00 μ., ὅσον δηλ. τὸ πλάτος τοῦ θεμελίου, καὶ ὕψους 0.27-0.30 μ. Ἡ ἐνσωμάτωσις τῆς νοτίας πλευρᾶς τοῦ ἰσοδομικοῦ περιβόλου ἐντὸς τῆς θεμελιώσεως ταύτης ἀποδεικνύει ἐπίσης τὴν νεωτέραν κατασκευὴν τοῦ στυλοβάτου (πίν. 2 Α5-Α7). Εἰς τὰς εἰκ. 37 καὶ 40 ἐξ ἄλλου, ἔνθα εἰκονίζεται ἡ ΝΔ. γωνία τοῦ ἰσοδομικοῦ περιβόλου ἐνσωματωμένη εἰς τὸ θεμέλιον τοῦ στυλοβάτου, ἡ διαφορὰ κατασκευῆς τῶν δύο τοίχων εἶναι εὐκρινής· διότι ὁ τοῖχος τοῦ τεμένους κατασκευάσθη ἐπιμελῶς, ὥστε νὰ εἶναι ὁρατὸς ἐξωτερικῶς, ἐνῶ ὁ παρακείμενος πλατὺς τοῖχος, μὲ τὴν βαθμιδωτὴν σχεδὸν διάταξιν τῶν δόμων καὶ τὴν ἀμελῆ ἐργασίαν, ἀνήκει

¹ Ἡ κατασκευὴ ἰσχυρότερως θεμελιώσεως τοῦ ἐξωτερικοῦ τοίχου ἐν σχέσει πρὸς τὸν ναῖσκον ἢ το ἀναγκαιά, ἔνεκα τοῦ μείζονος βάρους τῆς ἀναδομίας.

ἀσφαλῶς εἰς τὴν θεμελίωσιν τοῦ στυλοβάτου. Τὸ θεμέλιον ἐνταῦθα ἔχει πλάτος 1.20-1.50, ἢ δὲ ἀνωτέρω σφζομένη στρωσίς, πλάτους μόνον 0.80-0.85 μ., φέρει ἐπὶ τῆς ἄνω ἐπιφανείας βαθεῖαν λάξευσιν (εἰκ. 37), πρὸς τὸν σκοπόν, ὅπως ἐδρασθῆ ὁ ἐξαφανισθεὶς ὑπερκείμενος δόμος τοῦ θεμελίου τοῦ στυλοβάτου, ὅστις ἐν μέρει ἔβαινε καὶ ἐπὶ τοῦ ἐντειχισμένου ἰσοδομικοῦ τοίχου.

Τοῦ ἐλλείποντος τούτου δόμου σφζονται ἀνατολικώτερον, εἰς ἀπόστασιν 5.70 μ. (πίν. 2ββ-β'β', εἰκ. 34), δύο λίθοι, πλάτ. 0.77 μ., ἀποτελοῦντες τὴν ὑπευθυντηρίαν τοῦ στυλοβάτου. Πρὸς τούτοις εἰς τὸ σημεῖον ββ ἡμικυλινδρική αὐλαξ, ἐσκαμμένη ἐπὶ τῆς ἐπιφανείας τοῦ λίθου, πλάτους 0.16 μ. καὶ βάθους 0.13 μ., δηλοῖ ὅτι διὰ ταύτης διήρχετο



Εἰκ. 41. Οἱ δόμοι ββ-β'β' τοῦ θεμελίου τῆς νοτίας στοᾶς.

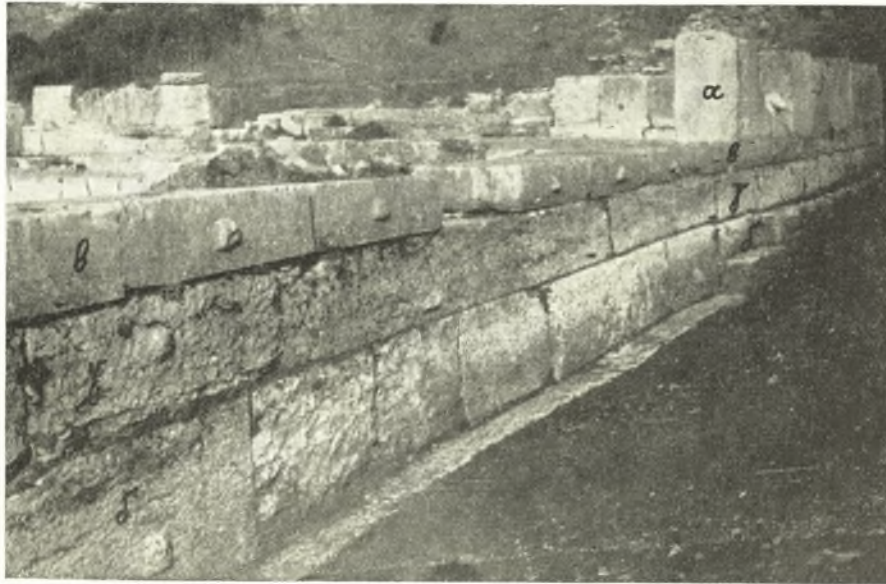
πήλινος ἀγωγός, τοῦ ὁποίου τὴν περαιτέρω πορείαν διαπιστοῦμεν διὰ τῆς ἰσοῦψοῦς περιπίπτου ὀπῆς ἐπὶ τοῦ τοίχου τῆς προστάσεως (εἰκ. 41 καὶ 63). Διὰ τῶν σημείων τούτων διήρχετο ὑδραγωγός, ὅστις ἀπωχέτευε τὰ ἐκ τῆς βροχῆς ὕδατα ἐκτὸς τοῦ Ίεροῦ. Ἡ ὑπόθεσις περὶ ἀγωγοῦ, εἰσάγοντος ὕδωρ εἰς τὴν αὐλήν, πρὸς τροφοδότησιν τῆς Ναΐας πηγῆς, ὑπόθεσις πιθανὴ καθ' ἑαυτήν, ἔνεκα τοῦ βάθους εἰς τὸ ὅποιον εἶχεν ἐγκοιτασθῆ ὁ ἀγωγός, τελικῶς ἐγκατελείφθη, διότι ἡ ἐξωτερικὴ ὀπή, εὐρισκομένη ὀλίγα ἑκατοστὰ (0.05 μ.) χαμηλότερον τῆς ἐπὶ τοῦ στυλοβάτου αὐλακος, ἐπιβάλλει νὰ δεχθῶμεν ὅτι πρόκειται μᾶλλον περὶ ἀποχετευτικοῦ ἀγωγοῦ μὲ κλίσιν πρὸς τὰ ἔξω, ἀποχετεύοντος τὰ ὄμβρια ὕδατα, ἐνδεχομένως καὶ τὰ ὕδατα τῆς φυσικῶς ἀναβλυζούσης Ναΐας πηγῆς¹. Ἄλλως, ἐὰν ἐπρόκειτο περὶ τεχνητῆς τροφοδοτήσεως τῆς θαυμαστῆς πηγῆς τοῦ Ίεροῦ, ἡ ὁποία ἐπήγαγεν ἐκ τῶν ριζῶν τῆς φηγοῦ, εἰς τὴν αὐλήν, τὸ τέχνασμα θὰ ἦτο φανερόν, ἀφοῦ ἐξωτερικῶς ὁ σωλὴν ἦτο ὄρατός. Περὶ τὰ τέλη τοῦ 3^{ου} π.Χ. αἰ., κατασκευασθέντος τοῦ τετραστύλου προπύλου πρὸ τῆς προστάσεως καὶ ἀχρηστευθέντος τοῦ ἐκεῖ ἀγωγοῦ,

¹ Ἡ Ναΐα πηγὴ τὸ πρῶτον ἀναφέρεται ὑπὸ τῶν λατίνων συγγραφέων, πηγάζουσα ἐκ τῆς ρίζης τῆς φηγοῦ,

PLIN. N.H. II 106, 7. ΣΧΟΛ. εἰς SERV. Aen. III 466, ROMP. MELA II 43.

ἠνοίχθη πρὸς τὸν αὐτὸν σκοπὸν νέα ὀπή ἐπὶ τοῦ νοτίου τμήματος τοῦ δυτικοῦ τοίχου (πίν. 2 Β'1), εἰς τὸ αὐτὸ ἀκριβῶς, ὡς καὶ ἡ προηγουμένη, ὕψος.

Ἄναμφιβόλως λοιπὸν ἡ θεμελίωσις τοῦ νοτίου στυλοβάτου ἐχρησιμοποίησε τὸν προϋπάρχοντα ἰσοδομικὸν τοῖχον, ὅστις κατὰ ταῦτα εἶναι ἀρχαιότερος τοῦ στυλοβάτου. Τὸ μέγα πλάτος τῆς (0.80-1.25 μ., ἐνίοτε δὲ μέχρι 1.50 μ.) καὶ ἡ παράλληλος πρὸς τοὺς ἐξωτερικοὺς τοίχους διάταξις μαρτυροῦν περὶ θεμελίου στυλοβάτου, ὅστις τῇ βοήθειᾳ ἰωνικῶν κιόνων, ὡς θὰ ἴδωμεν, ἐβάσταζε τὴν στέγην τῶν στοῶν, τῶν ὁποίων τὸ πλάτος δύναται νὰ ὑπολογισθῇ εἰς 2.80 μ. ἀπὸ τῆς ἐσωτερικῆς πλευρᾶς τοῦ στυλοβάτου καὶ

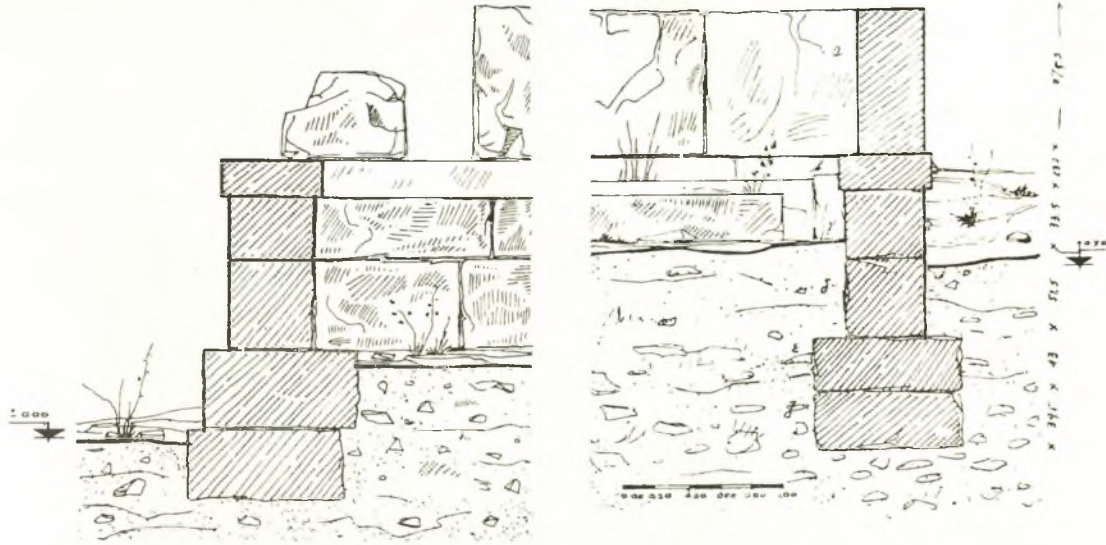


Εἰκ. 42. Ἡ ἀνατολικὴ κρηπίς τοῦ ἐξωτερικοῦ τοίχου, ὁρωμένη ἐκ νότου.

3.40 μ. ἀπὸ τῆς ἐξωτερικῆς, τῆς πρὸς τὴν αὐλήν. Εἰς τὴν τελευταίαν μέτρησιν (3.40 μ.), ὑπόκειται σταθερὰ μονάς (1.70 μ.), ἴση πρὸς τὸ μεταξόνιον τῶν κιόνων, ἡ ὁποία ἀποτελεῖ τὸν ἐμβάτην τῆς ἐλληνιστικῆς κατασκευῆς (βλ. κατωτέρω).

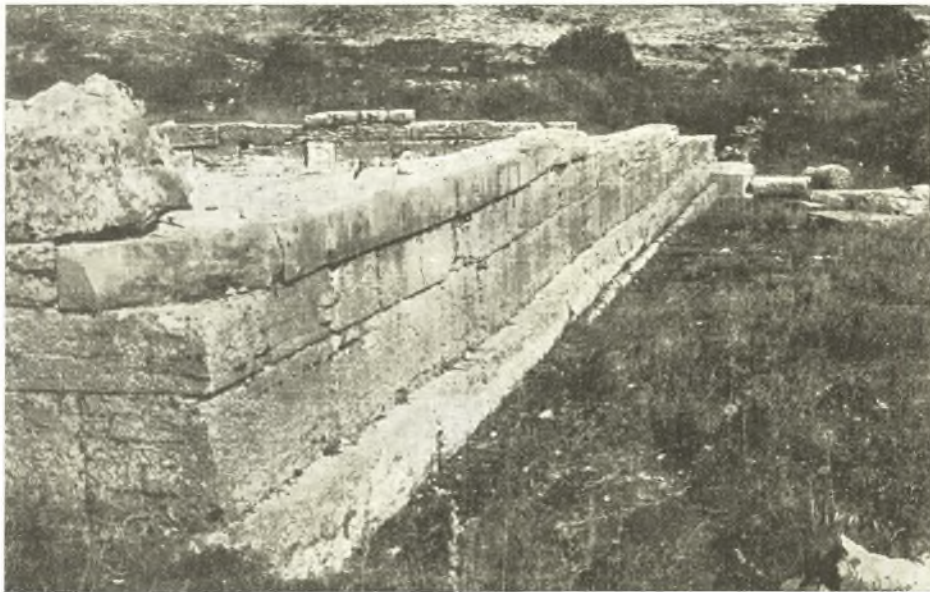
Ἡ κρηπίς. Κατεσκευασμένη ἐκ τραχυτέρου λευκοῦ ἀσβεστολίθου, ἵνα διακρίνηται ἀπὸ τῆς λειοτέρας ἐπιφανείας τῆς ἀνωδομίας, δι' ἣν ἐχρησιμοποιήθη καλύτερας ποιότητος ἀσβεστόλιθος, ἀποτελεῖται ἐκ μεγάλων ὀρθογωνίων πλίνθων, μήκους ἐνίοτε μέχρι τριῶν μέτρων. Ἐπειδὴ ἡ κατασκευὴ τῆς κρηπίδος σκοπὸν εἶχεν ἀφ' ἑνὸς νὰ ἐξάρη τὸ κύριον οἰκοδόμημα τῆς λατρείας, ἀφ' ἑτέρου ὅμως καὶ κυρίως νὰ ἐξουδετερώσῃ τὴν φυσικὴν πρὸς Ν. καὶ Δ. κατωφέρειαν τοῦ ἐδάφους, εὐνόητον εἶναι ὅτι τὸ ὕψος ταύτης ποικίλλει ἀπὸ 0.35 μ. κατὰ τὴν ΒΑ. γωνίαν (εἰκ. 42) μέχρι 1.87 μ. κατὰ τὴν ΝΔ. γωνίαν (ἰδὲ τομὰς Β-Β' καὶ Α-Α'). Οὕτως, ἐνῶ τῆς ΒΑ. γωνίας τὸ ὁρατὸν μέρος τῆς κρηπίδος ἀποτελεῖ ὁ ὑπὸ τὸν τοιχοβάτην β δόμος γ (τομὴ ΒΒ', σχέδ. εἰκ. 43), τῶν ἐκατέρωθεν τῆς ΝΑ. γωνίας τμημάτων ὁρατὸς δόμος εἶναι ὁ γ καὶ ὁ δ, ἧτοι αἱ δύο ὑπὸ τὸν τοιχοβάτην στρώσεις (τομὴ ΑΑ, εἰκ. 45). Ἐκεῖθεν τὸ ὕψος τῆς δυτικῆς κρηπίδος μειοῦται βαθμιαίως πρὸς βορρᾶν (εἰκ. 44), διὰ νὰ περιορισθῇ εἰς τὸν δόμον γ κατὰ τὸ ἀνατολικὸν τμήμα τῆς βορείου πλευρᾶς (εἰκ. 49).

Τὸ ἐσωτερικὸν πρόσωπον τῆς κρηπίδος εἶναι ἀτελῶς εἰργασμένον, διότι μέχρι τοῦ ὕψους τοῦ τοιχοβάτου δὲν προωριζέτο νὰ εἶναι ὄρατόν (εἰκ. 52). Ἡ ἀντίθετος ἐξωτε-



Εἰκ. 43. Τομὴ δυτικῆς καὶ ἀνατολικῆς πλευρᾶς τοῦ ἐξωτερικοῦ τοίχου τῆς ἱερᾶς οἰκίας.

ρικὴ πλευρά, εἰς ὅσον ὕψος ἦτο ὄρατή, εἶναι ἐπιμελῶς λαξευμένη, φέρουσα ἐνίοτε τοὺς διακοσμητικοὺς τεκτονικοὺς ἀγκῶνας, ἡ δὲ προσαρμογὴ τῶν λίθων καλυτέρα (εἰκ. 50-51).

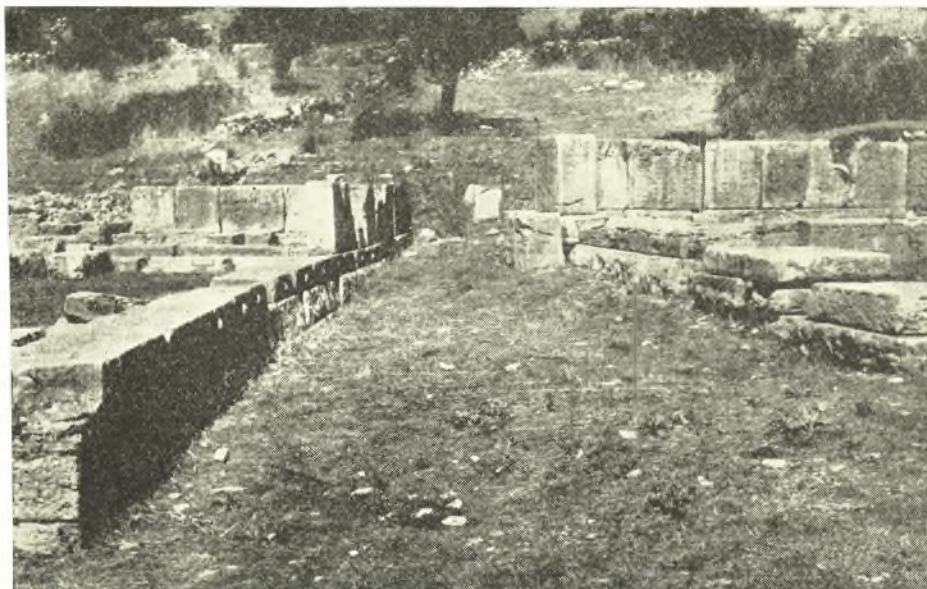


Εἰκ. 44. Ἡ δυτικὴ πλευρὰ τῆς κρηπίδος, ὀρωμένη ἀπὸ βορρᾶ.

Τὸ ὕψος ἐπομένως τοῦ δαπέδου τῶν στοῶν καὶ τῆς αὐλῆς ἔφθανε μέχρι τῆς ἄνω ἀκμῆς τοῦ τοιχοβάτου β (εἰκ. 43). Τοῦτο ἐξάγεται καὶ ἐκ τοῦ ἀνατολικῶς τοῦ ναοῦ σωζομένου τμήματος τοῦ βορείου θεμελίου τῆς στοᾶς ἐπέχοντος, ὡς εἶπομεν, θέσιν εὐθυνηρίας, ἀντιστοιχοῦντος πρὸς τὸ μέσον τοῦ τοιχοβάτου (εἰκ. 46-47). Ὁ ὑπερκείμενος ἐπομένως

στυλοβάτης ὑπερέιχεν ὀλίγον τοῦ τοιχοβάτου, ὅσον ἀκριβῶς καὶ τοῦ διαπέδου τῆς αὐλῆς καὶ τῶν στοῶν. Προσέτι εἰς τὴν προέκτασιν τοῦ νοτίου στυλοβάτου καὶ εἰς τὸ σημεῖον β2 (βλ. πίν. 2), ἐκεῖ ὅπου ὁ στυλοβάτης συναντᾷ τὸν ἀνατολικὸν τοῖχον, διακρίνεται σαφῶς ἐπὶ τοῦ τοιχοβάτου λάξευσις, πλάτ. 1.07 μ. καὶ ὕψ. 0.14 μ., δηλοῦσα τὸ σημεῖον ἐπαφῆς ἢ προσαρμογῆς τοῦ στυλοβάτου μετὰ τοῦ τοιχοβάτου (εἰκ. 48).

Ἐκ τῶν λεπτομερειῶν τούτων ἐξάγεται μετὰ βεβαιότητος ὅτι ἡ βόρειος καὶ ἡ νοτία στοὰ συνεδέοντο μετὰ τοῦ ἀνατολικοῦ ἐξωτερικοῦ τοίχου, ἐσωτερικῶς τοῦ ὁποίου δὲν ὑπῆρχε στοὰ, τὸ δὲ ὕψος τῆς αὐλῆς ἀντεστοίχει πρὸς τὸ ὕψος τοῦ τοιχο-



Εἰκ. 45. Ἡ ἀνατολικὴ πλευρὰ τῆς κρηπίδος (ἐξωτερικοῦ τοίχου), ὁρωμένη ἀπὸ νότου. Δεξιᾷ ὁ ναῖσκος Θ.

βάτου¹. Ἐξ ἄλλου τὸ ὕψος τοῦ ἐξωτερικῶς τοῦ κτηρίου ἐδάφους, καθορίζεται ὄχι μόνον ἐκ τοῦ τρόπου τῆς κατασκευῆς τῆς κρηπίδος, ἀλλὰ καὶ ὑπὸ τῶν ἀναθηματικῶν βάθρων πρὸ τῆς νοτίας προσόψεως (εἰκ. 67 καὶ πίν. 3 Α-Α') καὶ πρὸ τῶν ἐκατέρωθεν προστύλων τετραστύλων ναῖσκων Θ καὶ Ζ (εἰκ. 13-14) τοῦ 3^{ου} π.Χ. αἰ. Ἐκ τῶν βάθρων τὸ 1, δεξιᾷ τῆς εἰσόδου (τομὴ ΑΑ' πίν. 3), φαίνεται κατασκευασθὲν βραδύτερον, ἀσφαλῶς μετὰ τὴν προσθήκην τοῦ τετραστύλου προπύλου καὶ τοῦ τετραστύλου ναοῦ, ὅτε ἐδημιουργήθη μικρὰ ἀνύψωσις τοῦ ἐδάφους ἐκατέρωθεν τοῦ προπύλου. Διὰ τὸν λόγον τοῦτον ἡ εὐθυνηρία τοῦ βάρθρου τούτου (εἰκ. 66) δὲν εὐρίσκεται εἰς τὸ ὕψος τοῦ δόμου (δ) τῆς κρηπίδος τοῦ πρώτου ὑπὲρ τὴν γῆν ὄρατοῦ, ἀλλὰ κατὰ τι ὑψηλότερον. Τῶν λοιπῶν βάθρων 2-4 (εἰκ. 67 καὶ πίν. 3 τομὴ Α-Α') τὸ ὕψος ἀντιστοιχεῖ μὲ τὸν δόμον ζ τοῦ ἐγγὺς τοίχου. Τοῦ πρὸς Α ἐπίσης ναῖσκου Θ, τοῦ τέλους τοῦ 3^{ου} π.Χ. αἰ., εὐρισκομένου εἰς

¹ Εἶναι εὐνόητον, ὅτι αὐτὸ θὰ ἦτο καὶ τὸ ὕψος τῆς αὐλῆς καὶ τοῦ ἰσοδομικοῦ περιβόλου κατὰ τὸν 4^{ον} π.Χ. αἰ. Τοῦτο ἀπῆται ἢ κατασκευὴ τοῦ ναῖσκου· διότι εἰς περιπτώσιν αἰσθητῆς ἀνυψώσεως τοῦ ἐδάφους τῆς αὐλῆς κατὰ τὴν κατασκευὴν τῶν ἐλληνιστικῶν στοῶν, θὰ ἀπεκρύπτετο σημαντικὸν τμήμα τῶν τοίχων τοῦ ναοῦ ἢ

τοῦ κρηπιδώματος τούτου. Ἡ αὐτὴ λοιπὸν παρέμεινεν ἀμετάβλητος κατὰ τὴν νέαν φάσιν τοῦ κτηρίου. Εἰς τὸ αὐτὸ συμπέρασμα κατελήξαμεν καὶ ἀνωτέρω, διαπιστώσαντες τὴν ἀνάγκην ὑπάρξεως κλίμακος ἢ προσβάσεως εἰς τὴν εἴσοδον τοῦ παλαιοῦ τεμένους (ἀνωτ. σ. 42).

απόστασιν, λόγω τῆς λοξῆς ἐν σχέσει μὲ τὸ οἰκοδόμημα Ε¹ τοποθετήσεώς του, 1.70-4 μ., ἢ ἀόρατος εὐθυνητήρια εὐρίσκεται εἰς τὸ αὐτὸ ὕψος περίπου μὲ τὴν ἄνω ἐπιφάνειαν τοῦ τοιχοβάτου. Τέλος ἡ εὐθυνητήρια τοῦ ναῖσκου Ζ (εἰκ. 14), ἀπέχοντος 4.50 μ. ἀπὸ τοῦ



Εἰκ. 46. Τὸ θεμέλιον τῆς ΒΑ. στοᾶς (ββ-ββ ἀριστερᾶ).

τετραγώνου οἰκοδομήματος, ἀντιστοιχεῖ πρὸς τὸ ὕψος τοῦ δόμου ε, ὁ ὁποῖος μάλιστα εἰς τὴν πλευρὰν αὐτὴν προέχει κατὰ 0.13 μ. ὡς ἀναβαθμὸς (εἰκ. 44)¹. Ἐπὶ τοῦ βορειοτέρου τμήματος τῆς βαθμίδος αὐτῆς διακρίνονται κατ' ἴσα διαστήματα (1.44 μ.)



Εἰκ. 47. Θεμέλιον τῆς ΒΑ. στοᾶς εἰς τὸ σημεῖον συνδέσεως (ββ) μετὰ τοῦ ἐξωτερικοῦ τοίχου.

τρεῖς μικραὶ ὀρθογώνιοι λαξεύσεις, διαστάσεων 0.13×0.10 μ., πρὸς στήριξιν πιθανώτατα ἀναθημάτων, ἐπιβεβαιουῦσαι ὅτι ὁ δόμος οὗτος ἦτο πράγματι ὄρατός. Βορειότερον τῶν λαξευμάτων τούτων διακρίνεται ἕτερα συνεχῆς καὶ ἀβαθῆς λάξευσις ἐπὶ τοῦ δόμου ε, ἐκτεινομένη περίπου μέχρι τῆς ΒΔ. γωνίας, μήκ. 4.40 μ., σχέσιν ἔχουσα μὲ τὴν

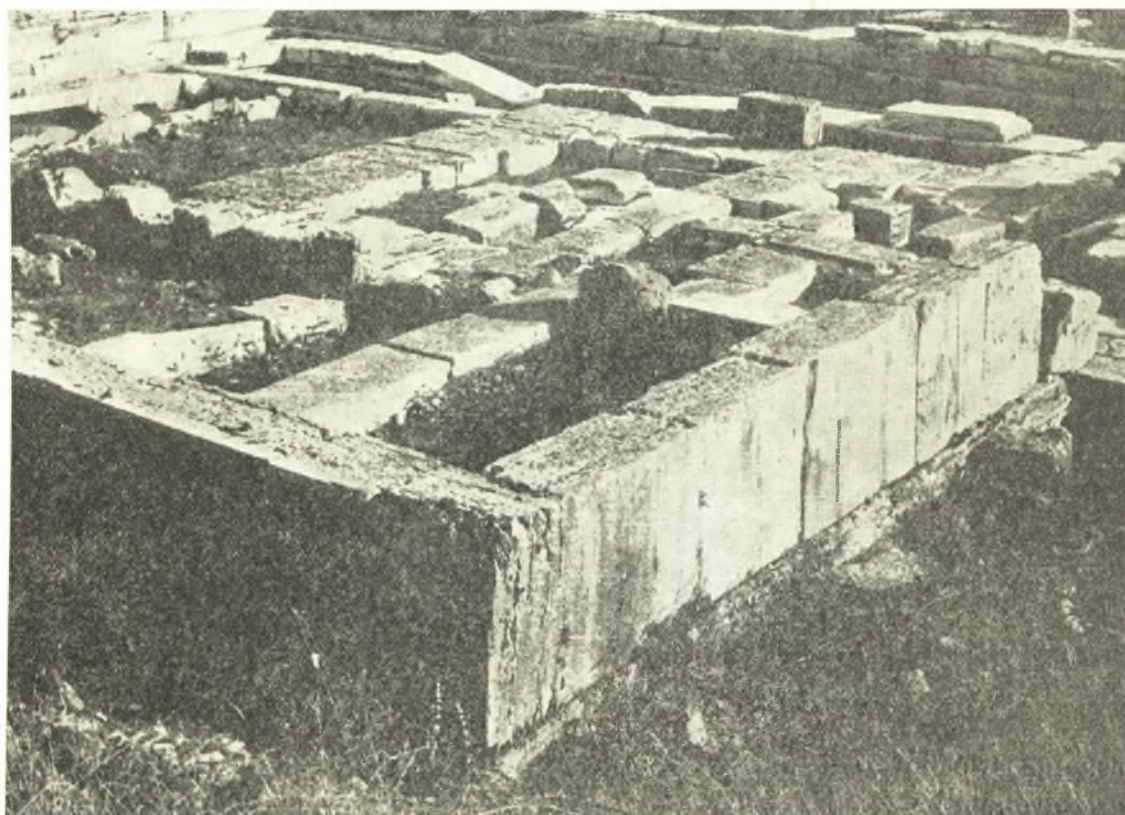
¹ Καθ' ὅμοιον τρόπον προέχει καὶ ὁ ὑπ' αὐτὸν δόμος ζ.

ἔδρασιν λιθίνων ἐπιγραφῶν, τῶν ψηφισμάτων, μερικὰ τῶν ὁποίων ἦλθον εἰς φῶς ἐκ τῶν ἀνασκαφῶν τῆς Δωδώνης.



Εἰκ. 48. Τμήμα ἀνατολικοῦ τοίχου, ὀρωμένον ἐκ τοῦ ἐσωτερικοῦ, εἰς τὸ σημεῖον συνδέσεως τοῦ τοιχοβάτου μὲ τὴν νοτιάν στοάν.

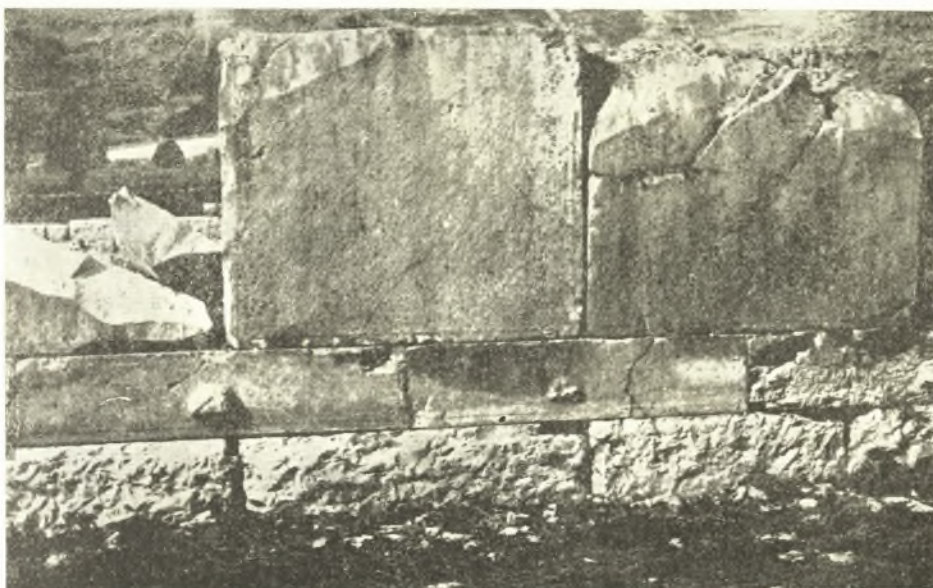
Τῆς περιγραφείσης κρηπίδος διατηρεῖται τὸ μεγαλύτερον μέρος τοῦ τοιχοβάτου β (εἰκ. 42-45), ὕψους 0.23 μ., πλάτους 0.62-0.64 μ. (μῆκος δόμων 0.98-1.08 μ.), ἔχοντος



Εἰκ. 49. ΒΑ. πλευρά τοῦ ἐξωτερικοῦ τοίχου.

τὴν ἐσωτερικὴν ἀόρατον πλευράν, τὴν πρὸς τὴν αὐλήν, ὡς εἶπομεν, ἀνώμαλον. Ἐκ τῶν ὀρθοστατῶν διατηροῦνται οἱ τῆς βορείου πλευρᾶς, ὡς καὶ τινες τοῦ ΒΑ. τοίχου,

ὑψ. 0.873 μ., πλάτ. 0.50 (εἰκ. 49-50, μῆκ. δόμων 0.92-1.34 μ.). Ὁ τοιχοβάτης δηλ., ἔχων πλάτος κατὰ 12 ἑκ. μεγαλύτερον τῶν ὀρθοστατῶν καὶ τῆς κρηπίδος, ἐξεῖχεν ὡς γεῖσον, ἰδίᾳ ἐσωτερικῶς, καὶ ὡς ἀληθῆς βάσις ἢ εὐθυνητήρια, ἐφ' ἧς ἔβαινον οἱ ὀρθοστάται (εἰκ. 43 καὶ 50). Καὶ ὁ τοιχοβάτης καὶ οἱ ὀρθοστάται εἶναι κατασκευασμένοι ἐκ καλύτερας ποιότητος λευκοῦ ἀσβεστολίθου, μὲ τὴν ἐξωτερικὴν πλευρὰν τοῦ τοιχοβάτου ἐπιμελέστερον τῆς ἐσωτερικῆς εἰργασμένην, περιβάλλονται δὲ δι' εἰσεχούσης ταινίας, τῆς περιτενείας. Αὕτη, ἔχουσα πλάτος εἰς μὲν τὸν τοιχοβάτην 0.028 μ. εἰς δὲ τὸν ὀρθοστάτην 0.036 μ., περιβάλλει ἐλαφρῶς ἐξέχον ἄπεργον ὑψ. 0.001 μ. Ἐπὶ τῆς περιτενείας διακρίνονται



Εἰκ. 50. Ὀρθοστάται καὶ τοιχοβάτης τῆς Ἄν. πλευρᾶς.

εἰσέτι ἀβαθεῖς χαράξεις, τυχαίως προκληθεῖσαι δι' ὀδοντωτοῦ κτενίου, ἐπὶ δὲ τοῦ ἀπέργου πυκναὶ κοκκίδες, ὡς τοῦ πορτοκαλίου, ὀφειλόμεναι εἰς τὴν κάθετον κροῦσιν κτενίου ἢ ὀδοντωτῆς σφύρας ἔνεκα διακοσμητικῶν λόγων¹. Περὶ τὸ μέσον ἐκάστου δόμου τοῦ τοιχοβάτου ὑπάρχει διακοσμητικὸς τεκτονικὸς ἀγκῶν, σχήματος περίπου ἡμισφαιρικοῦ, ἐξέχων 0.04 μ., διάμ. 0.12-0.13 μ. (εἰκ. 42, 45, 50-51)². Εἰς ἀνεστραμμένους ἀγκῶν ὀρθοστάτου τῆς ΒΑ. γωνίας ὀφείλεται πιθανῶς εἰς τὴν ἀνεστραμμένην μεταγενεστέραν ἐπανατοποθέτησιν τοῦ λίθου. Οἱ λίθοι τοῦ τοιχοβάτου συνδέονται μεταξύ των διὰ σιδηρῶν συνδέσμων σχήματος I, μῆκ. 0.19-0.21 μ.³, καμπτομένων κατὰ τὰ ἄκρα, ἵνα ἐνσφηνωθοῦν ἐντὸς τῶν τετραγωνικῶν τῶρων, διαστάσεων 0.025-0.03 × 0.03-0.035 μ. (εἰκ. 29β) ἢ σύνδεσις μετὰ τοῦ ὑπερκειμένου ὀρθοστάτου ἐπιτυγχάνεται διὰ καθέτων σιδηρῶν ἐμπολίων καὶ μολυβδοχοήσεως, τῶν ὁποίων οἱ τῶροι γομφώσεως διακρίνονται περὶ τὸ μέσον ἐκάστου λίθου τοῦ τοιχοβάτου. Πλησίον αὐτῶν παρατηροῦνται καὶ μογλοβόθρια

¹ Ἡ τεχνικὴ αὕτη, τυχαίως γενομένη ἐδῶ, ἐξειλίχθη βραδύτερον, περὶ τὸ τέλος τοῦ 3ου π.Χ. αἰ., κατὰ τὴν κατασκευὴν τοῦ προπύλου εἰς περίτεχνον διακόσμησιν (σχετικῶς κατωτέρω).

² Ἀγκῶνες ἐνίοτε ἀπαντοῦν σποραδικῶς καὶ εἰς τοὺς ὑπὸ τὸν τοιχοβάτην δόμους.

³ Πλάτος αὐλακος 3 ἑκ.

πρὸς στήριξιν τοῦ μοχλοῦ κατὰ τὸν χειρισμὸν του πρὸς ἐφαρμογὴν τοῦ ὑπεράνω λίθου. Ὅμοίως ἐπίσης συνδέονται μεταξύ των καὶ οἱ ὀρθοστάται διὰ συνδέσμων Ι, κάθετοι δὲ τὸρμοι γομφώσεως καὶ ἐγκοπαὶ ἐχρησίμευον πρὸς στερέωσιν τῆ βοηθείᾳ ἐμπολίων τοῦ πρώτου ὑπὲρ τὸν ὀρθοστάτην δόμου ὡς καὶ πρὸς στήριξιν τοῦ μοχλοῦ, πρὸς τοποθέτησιν τῶν δόμων. Τμῆμα λίθου τῆς στρώσεως ταύτης εὐρέθη κατὰ χώραν ἐπὶ τοῦ πρώτου ὀρθοστάτου τῆς βορείου πλευρᾶς δυτικῶς τοῦ ναοῦ.

Ἡ ἀνωτέρω ἐπιμελὴς ἐργασία τῆς ἀνωδομίας ἀπαντᾷ κατὰ τὰς τρεῖς πλευρὰς πλὴν τῆς βορείου, ἡ ὁποία, ὀλιγώτερον θεατῆ, εἶναι ἀμελέστερον εἰργασμένη καὶ ἐκ

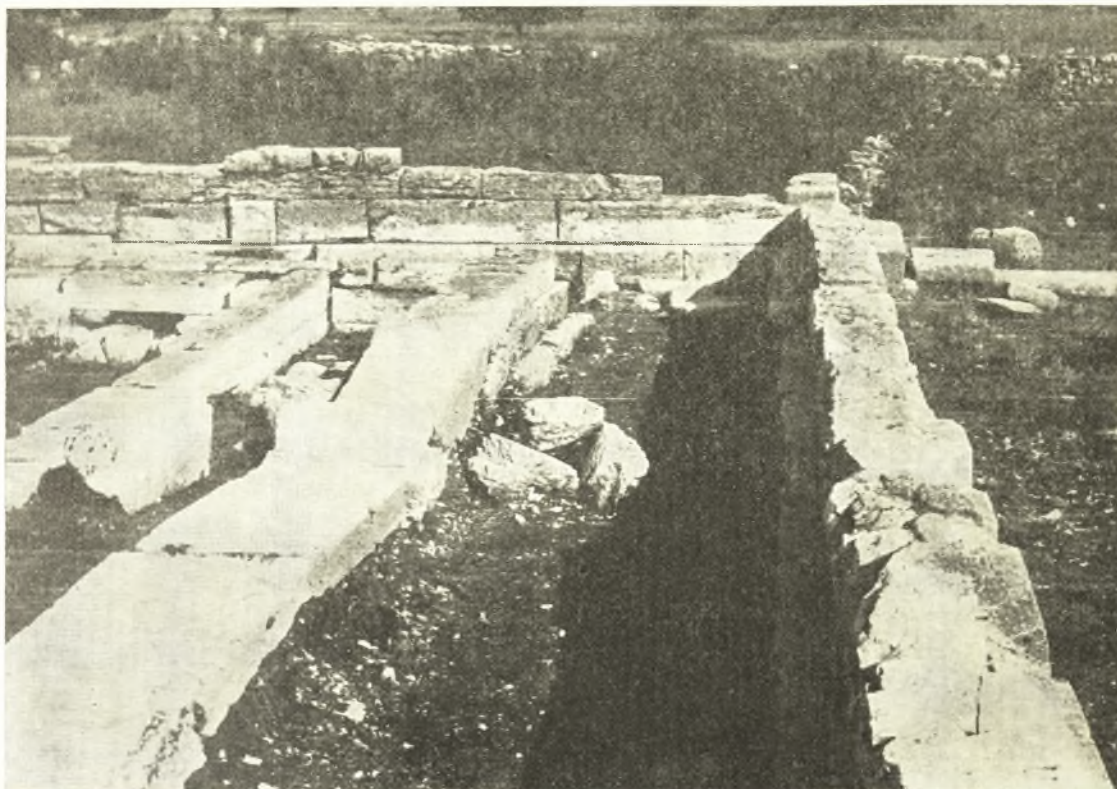


Εἰκ. 51. Λεπτομέρεια τῆς εἰκ. 50.

κοινοῦ λίθου ὡς ὁ τῆς κρηπίδος. Τοιαύτη ἀμελὴς ἐργασία παρατηρεῖται ὡσαύτως καὶ ἐπὶ τοῦ βορείου τμήματος τῆς ἀνατολικῆς πλευρᾶς. Τὸ λοιπὸν ὑπὸ τὸν τοιχοβάτην τμῆμα τῆς κρηπίδος διαστέλλεται ἀπὸ τῆς ἀνωδομίας ἀφ' ἑνὸς διὰ τῆς διαφορετικῆς ποιότητος τοῦ λίθου καὶ ἀφ' ἑτέρου διὰ τῆς ἀδροτέρας ἐργασίας. Ἡ ποιοτικὴ αὕτη διάκρισις τῆς λειτουργίας μεταξὺ τῆς κρηπίδος, ἐπεχούσης θέσιν βάρου, καὶ τῆς ἀνωδομίας ὀφείλεται εἰς τὴν διάφορον τεκτονικὴν λειτουργίαν ἑνὸς ἐκάστου τμήματος. Ἡ καλὴ προσαρμογὴ τῶν λίθων τῆς κρηπίδος, ἡ ἐπιμελεστέρα ἐργασία τῆς ἐξωτερικῆς πλευρᾶς καὶ ἡ ὑπαρξίς διακοσμητικῶν ἀγκώνων δὲν ἀφήνουν περὶ τούτου οὐδεμίαν ἀμφιβολίαν. Συμφώνως πρὸς τὰ ἀνωτέρω τὸ ὕψος τῆς κρηπίδος μετὰ τῶν ὀρθοστατῶν ἀνήρχετο εἰς 2.77 μ. ἐκατέρωθεν τῆς ΝΔ. γωνίας καὶ εἰς 1.44 μ. περίπου κατὰ τὴν ΒΑ. Ἡ ὑψομετρικὴ ἐπομένως διαφορὰ τῆς ΒΑ. καὶ τῆς ΝΔ. γωνίας, ἥτοι κατὰ τὴν διαγώνιον Β1-Β3 (πίν. 2), ἴσην πρὸς 28 μ. περίπου, ἰσοῦται πρὸς 1.30 μ. περίπου, ἀντιστοιχοῦσα πρὸς κλίσιν ἐδάφους 4° περίπου.

Ὁ στυλοβάτης. Συγχρόνως πρὸς τὸν περίβολον κατεσκευάσθη ὁ στυλοβάτης τῶν ἐσωτερικῶν στοῶν, εἰς ἀπόστασιν ἀπ' αὐτοῦ 2.80 μ., περιβάλλον τὸν ὑπαίθριον

χώρον τῆς λατρείας τῶν τριῶν πλευρῶν, πλὴν τῆς ἀνατολικῆς, ἔνθα δὲν ὑπῆρχε στοᾶ¹. Τοῦτο, ὡς εἶδομεν, μαρτυροῦν τὸ ΒΑ. τμήμα τοῦ στυλοβάτου, συνδεόμενον ἀπ' εὐθείας μετὰ τοῦ ἀνατολικοῦ τοίχου τοῦ περιβόλου (εἰκ. 47), ὡς καὶ τὰ ἴχνη λαξεύσεως ἐπὶ τοῦ τοιχοβάτου τῆς Α. πλευρᾶς, εἰς τὸ σημεῖον ἀκριβῶς τῆς προεκτάσεως τῆς νοτίας πλευρᾶς τοῦ Ν. στυλοβάτου τῆς στοᾶς (εἰκ. 48). Ἡ θεμελίωσις τοῦ στυλοβάτου τούτου ἀποτελεῖται ἐκ μεγάλων ὀρθογωνίων ἀσβεστολίθων, μήκους ἐνίοτε

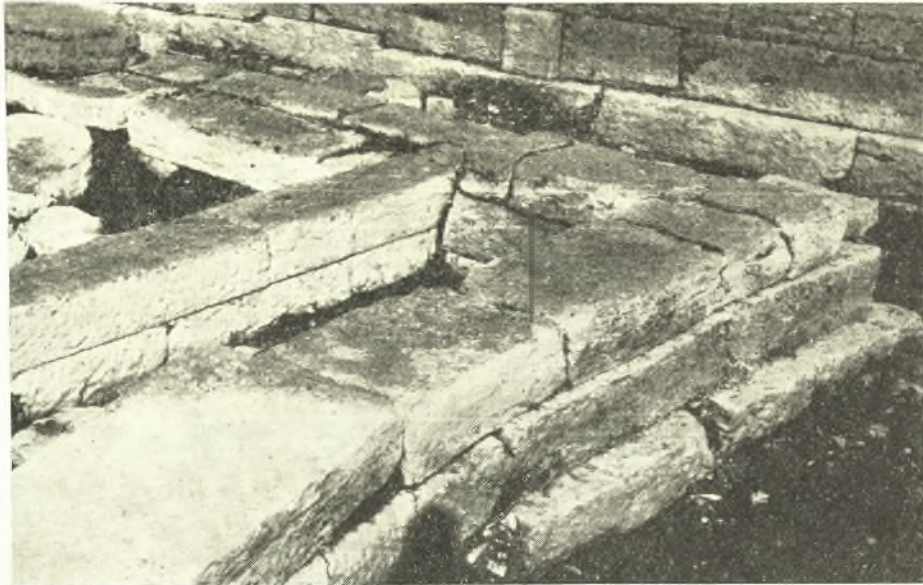


Εἰκ. 52. Τμήμα τῆς δυτικῆς στοᾶς.

2-2.50 μ., πλάτ. δὲ 10.75-1.40 μ., ἄδρομερῶς εἰργασμένων, ἄνευ ἄλλης τεχνικῆς συνδέσεως. Πλατύτερον εἶναι τὸ θεμέλιον τοῦ νοτίου στυλοβάτου (εἰκ. 37, 40) ἕνεκα τῆς ἐνσωματώσεως τοῦ ἀρχαιότερου ἰσοδομικοῦ περιβόλου, μὲ βαθμιδωτὴν τοποθέτησιν τῶν ἐπαλλήλων στρώσεων. Ταύτης διατηρεῖται καὶ μέρος τῆς ὑπευθυντηρίας (πλάτ. 0.75-0.83 μ.), ἐφ' ἧς διακρίνεται λαξευμένη καὶ ἡ ἀνωτέρω περιγραφεῖσα αὐλαξ τοῦ ὑδραγωγοῦ (εἰκ. 34 καὶ 41). Ἐπὶ τῆς ἀνω ἐπιφανείας ὑπάρχουν τόρμοι ὡς ἐγκοπαὶ πρὸς τοποθέτησιν τῶν ἐμπολίων ἢ καὶ πρὸς στήριξιν τοῦ μοχλοῦ περιστροφῆς πρὸς καλυτέραν προσαρμογὴν τοῦ ὑπερκειμένου δόμου. Τοῦ θεμελίου τοῦ δυτικοῦ στυλοβάτου διατηροῦνται μία ἕως τρεῖς στρώσεις (εἰκ. 52-53). Τῆς εὐθυντηρίας τμήμα διατηρεῖται μόνον εἰς τὸν ΒΑ. στυλοβάτην, συγκείμενον ἐκ τριῶν λίθων (πίν. 2 β3-ββ, τομὴ Β-Β', εἰκ. 46), ἐδραζομένων ἀπ' εὐθείας ἐπὶ τοῦ στερεοῦ. Οἱ λίθοι οὗτοι, πλάτ. 0.63-0.64 μ.,

¹ Ἡ ἀπόστασις τῆς ἐξωτερικῆς ἀκμῆς τοῦ στυλοβάτου ἀπὸ τοῦ ἀντιστοίχου τοίχου τοῦ περιβόλου, ἴση πρὸς 3.40 μ., ὑπελογίσθη, ὡς ἐσημειώσαμεν ἀνωτέρω, εἰς τὸ διπλάσιον τοῦ μεταξονίου τῶν στοᾶν (1.69-1.70 μ.)

ὅσον δηλ. τὸ πλάτος τοῦ στυλοβάτου περίπου, καὶ μήκους συνολικοῦ 5.40 μ., ἔχουν τὴν ἐσωτερικὴν ἀκμὴν, τὴν ἐστραμμένην πρὸς τὸν τοῖχον τῶν στοῶν, κοιλῶς εἰργασμέ-



Εἰκ. 53. Τὸ νοτιώτερον τμήμα τοῦ θεμελίου τοῦ δυτικοῦ στυλοβάτου.
Ἀριστερᾶ ἢ δυτικὴ πλευρὰ τοῦ ἰσοδομικοῦ τεμένους.

νην, ἐπὶ δὲ τῆς ἄνω ὀριζοντίας ἐπιφανείας φέρουν αὐλακας συνδέσεως πρὸς τοποθέτησιν συνδέσμων σχήματος I, μήκους 0.18-0.20 μ., καὶ ὀρθογωνίους τόρμους, κατ' ἴσας



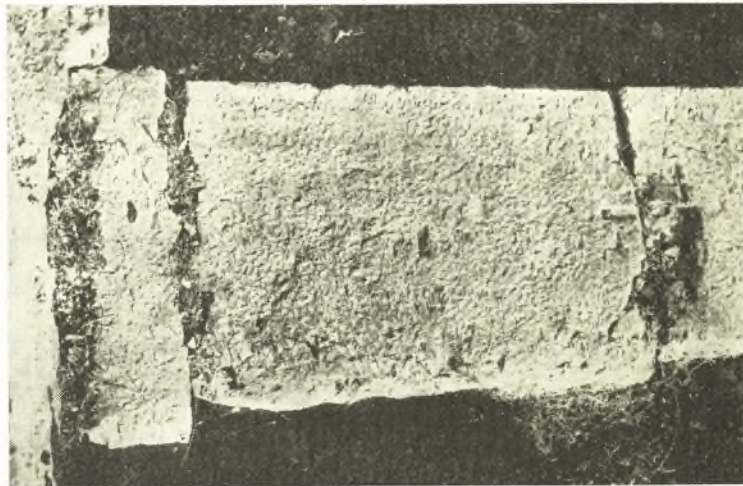
Εἰκ. 54. Τὸ θεμέλιον τῆς ΒΑ. στοῆς (πίν. 2 β4-β'β') ἐφαπτόμενον τοῦ δυτ. θεμελίου τοῦ ἐλληνιστικοῦ ναοῦ.

ἀκριβῶς ἀποστάσεις (0.85 μ.)¹, πρὸς γόμφωσιν τῶν λίθων τοῦ στυλοβάτου (εἰκ. 47).

¹ Μοναδικὴν ἐξάιρεσιν ἀποτελεῖ ὁ δεύτερος ἐξ Α. τόρμος (πίν. 2 β3-β'3), ἀφιστάμενος 0.95 μ. ἀπὸ τοῦ προηγουμένου.

Πλησίον τῶν τόρμων τούτων μικρότεροι ὀπαί, ὡς ἐγκοπαί, ἐχρησίμευον πρὸς στήριξιν τοῦ μοχλοῦ κατὰ τὴν τοποθέτησιν τῶν λίθων τοῦ στυλοβάτου. Ἀντιθέτως ἢ πρὸς τὴν αὐτὴν ἐστραμμένη ἀκμὴ εἶναι ἀνώμαλος. Ἐκ τῆς κανονικῆς ἀποστάσεως τῶν τόρμων γομφώσεως προκύπτει ὅτι αἱ ὑπερκείμεναι λιθοπλινθίδες τοῦ στυλοβάτου ἦσαν ἰσομήκεις. Τοῦτο εἶναι σημαντικόν, διότι κανονικὸν μῆκος τῶν πλακῶν τοῦ στυλοβάτου ὑποθέτει κανονικὴν ἐναλλαγὴν κιόνων καὶ πλακῶν ὑποβατήρων κατὰ τὸ διλιθικὸν ἢ τριλιθικὸν κλπ. σύστημα. Τὸ μεταξόνιον ἄρα δύναται νὰ ὑπολογισθῇ εἰς τὸ πολλαπλάσιον τοῦ 0.85 μ., ἤτοι 1.70 μ., 2.55 μ. κλπ. Ἦδη ἐσημειώσαμεν ὅτι τὸ πλάτος τῶν στοῶν ἀπὸ τῆς ἀκμῆς τοῦ στυλοβάτου, ἴσον πρὸς 3.40 μ., ἀνταποκρίνεται πρὸς τὸ διπλάσιον τῆς μονάδος, 1.70 μ., καὶ ἐπομένως πρὸς τὸ τετραπλάσιον (4×0.85 μ.) τῶν ὑποβατήρων πλακῶν.

Κατωτέρω θὰ ἀνεύρωμεν πολλὰ στοιχεῖα, ἐπιβεβαιοῦντα τὴν διαπίστωσιν, ὅτι ἡ μονὰς αὕτη (1.70 μ.) ἀποτελεῖ τὸν ἐμβάτην τοῦ οἰκοδομήματος. Ἐκ τοῦ τμήματος τούτου τῆς εὐθυνηθρίας β3-β'3 προκύπτει προσέτι τὸ πλάτος τοῦ στυλοβάτου, ἴσον περίπου πρὸς τὸ τῆς εὐθυνηθρίας (0.62-0.64 μ.), ὡς καὶ τὸ ἀκριβὲς πλάτος τῆς στοᾶς (2.80 μ.) ἀπὸ τῆς ἐσωτερικῆς ἀκμῆς. Εἰς τὴν ΒΑ. θεμελίωσιν τοῦ στυλο-



Εἰκ. 55. Τμήμα τοῦ ΒΑ. στυλοβάτου εἰς τὸ σημεῖον συνδέσεώς του μετὰ τοῦ ἐξωτερικοῦ τοῖχου (πίν. 2 β3).

βάτου ἀνήκουν ἐπίσης καὶ οἱ δυτικῶς τῶν λίθων β3-β'3 δύο δόμοι β'3-ββ καὶ εἰκ. 46, ἐξ ὧν ὁ τελευταῖος ἐχρησιμοποιήθη κατὰ χώραν πρὸς θεμελίωσιν τῆς ἀνατολικῆς πλευρᾶς τοῦ ἑλληνιστικοῦ ναοῦ, ὁ δὲ ββ παρέμεινεν ἐπίσης ἄθικτος μετὰ τῶν μακρῶν πλευρῶν τοῦ κλασσικοῦ καὶ ἑλληνιστικοῦ ναοῦ. Ἐπὶ τοῦ πρώτου πατεῖ ἐν μέρει τὸ πρὸς ἀνατολὰς τοῦ ἑλληνιστικοῦ ναοῦ περιγραφέν τμήμα τῆς εὐθυνηθρίας. Ἀναμφιβόλως λοιπὸν ὁ ἐξωτερικὸς τοῖχος τοῦ οἰκοδομήματος, ὅσον καὶ ὁ στυλοβάτης, κατὰ τὴν ἀρχικὴν των κατασκευὴν συνεδέθησαν μετὰ τοῦ προϋπάρχοντος ναῖσκου, βραδύτερον ὅμως, μετὰ τὴν διεύρυσιν τοῦ ἑλληνιστικοῦ ναοῦ πρὸς ἀνατολὰς, ἀπεκόπη τὸ μετὰ τῶν ἀνατολικῶν πλευρῶν τοῦ κλασσικοῦ ναῖσκου καὶ τοῦ ἑλληνιστικοῦ ναοῦ τμήμα τοῦ ΒΑ. περιβόλου καὶ τῆς ἀντιστοίχου στοᾶς, ἀλλὰ διεσώθη ἢ θεμελίωσις ἀμφοτέρων. Οἱ λίθοι, πλάτ. 0.70-0.80 μ., εἶναι ἀμελέστερον λαξευμένοι, ὡς καὶ οἱ λοιποὶ λίθοι τῆς θεμελίωσεως τοῦ στυλοβάτου, στερούμενοι αὐλάκων συνδέσεως, ὄντες ἀφανεῖς, ἀλλ' ὁ λίθος β'3 φέρει τρεῖς ἐν ὄλῳ ἐγκοπὰς, ἐξ ὧν αἱ δύο βαθυτέραι ἐχρησίμευον ἀσφαλῶς ὡς τόρμοι γομφώσεως. Ὁ ἕτερος τῶν λίθων ββ συνδέεται μετὰ τοῦ ἀνατολικοῦ θεμελίου τοῦ ναῖσκου ἀνοργάνως, δι' ἀπλῆς ἐπαφῆς, καθ' ὃν τρόπον καὶ ὁ β'β', ὁ ὁποῖος πατεῖ ἐπι-

πολαίως ἐπὶ τοῦ δυτικοῦ θεμελίου τοῦ ναΐσκου, ἀλλὰ παραμένει ἀσύνδετος μὲ τὸ θεμέλιον τοῦ ἑλληνιστικοῦ τετραστύλου ναοῦ (εἰκ. 54 καὶ πίν. 5).

Ἡ κιονοστοιχία. (Πίν. 8). Ἐπὶ τῇ βάσει τῶν ἐπὶ τῆς εὐθυνηρίας τοῦ ΒΑ. στυλοβάτου παρατηρηθέντων τόρμων, τὸ μεταξόνιον δύναται νὰ ὑπολογισθῇ, ὡς εἶδομεν, εἰς τὸ πολλαπλάσιον τοῦ 0.85 μ., ὅπερ ἀποτελεῖ τὸ μῆκος τῶν πλακῶν τοῦ στυλοβάτου. Τὸ διπλάσιον τούτων, ἤτοι 1.70 μ., ἀνταποκρίνεται πρὸς τὸ πλάτος τῶν στοῶν, ἴσον πρὸς 3.40 μ. Κατὰ ταῦτα οἱ κίονες ἔβαινον ἐπὶ τοῦ μέσου ἐκάστης τρίτης πλακὸς τοῦ στυλοβάτου κατὰ τὸ διλιθικὸν λεγόμενον σύστημα μὲ μεταξόνιον 1.70 μ. Μὲ βάσιν τὴν μονάδα ταύτην, τὸν ἐμβάτην, τὴν ὁποίαν εἰς τὸ ἐξῆς διὰ λόγους συντομίας θὰ χαρακτηρίζωμεν διὰ τοῦ στοιχείου Μ (=μεταξόνιον), δυνάμεθα πολλαπλῶς νὰ ἐλέγξωμεν τὴν ὀρθότητα τοῦ ἀνωτέρω ὑπολογισμοῦ. Οὕτως ἡ διαφορὰ τῆς καθ' ὑπολογισμὸν ἀποστάσεως τῶν ἀξόνων τῶν δύο ἀκραίων κίωνων τῆς δυτικῆς στοᾶς, ἴσης πρὸς 13.40-13.45 μ., καὶ τοῦ διαστήματος μεταξὺ τοῦ ἄξονος τοῦ ΝΔ. κίονος καὶ τοῦ μέσου τοῦ ἀνατολικοῦ τοίχου τοῦ περιβόλου, εἰς ὃν κατέληγεν ἡ νοτία στοᾶ, ἴσου πρὸς 15.20-15.25 μ., ἤτοι ἡ διαφορὰ 1.80 μ., ἀντιστοιχεῖ πρὸς τὴν διαφορὰν ἑνὸς μεταξονίου (1.70)¹. Ἐὰν τώρα θελήσωμεν νὰ ἐφαρμόσωμεν τὴν μονάδα ταύτην, τὸν ἐμβάτην (modulus), ἐπὶ τῶν δύο πλευρῶν τοῦ στυλοβάτου, λαμβάνομεν μεταξόνια διὰ μὲν τὴν δυτικὴν στοᾶν $13.45 : 8M = 1.68 \mu.$, διὰ δὲ τὴν νοτίαν $15.20 : 9M = 1.69 \mu.$ Ἐπομένως ἡ μὲν δυτικὴ στοᾶ ἔβαινον ἐπὶ 9 κίωνων μὲ 8 μεταξόνια, ἡ δὲ νοτία ἐπὶ 9 ἐπίσης κίωνων, ἀλλὰ μὲ 9 μεταξόνια, διότι ὁ ἀνατολικὸς τοίχος ἐπεῖχε θέσιν δεκάτου κίονος. Τοῦτο ἐπιβεβαιοῦται καὶ ἐκ τοῦ ναΐσκου, τοῦ ὁποίου τὸ πλάτος, μετρούμενον ἀπὸ τοῦ μέσου τῶν τοίχων, δύναται νὰ ὑπολογισθῇ εἰς 3.60 μ. περίπου, ὅπερ ἰσοῦται πρὸς δύο Μ κατὰ προσέγγισιν². Προσέτι τὰ ἐκατέρωθεν τοῦ ναΐσκου τμήματα τῆς βορείου στοᾶς κατεσκευάσθησαν οὕτως, ὥστε τὸ μὲν δυτικῶς τοῦ ναοῦ τμήμα νὰ ἀντιστοιχῇ πρὸς δύο μεταξόνια, τὸ δὲ ἀνατολικῶς τούτου πρὸς πέντε ἀκριβῶς μεταξόνια. Τὸν ἀκριβῆ ὁμως καθορισμὸν τῆς μονάδος Μ δυνάμεθα νὰ ἔχωμεν ἐκ τῶν διαστάσεων τοῦ ἐξωτερικοῦ περιβόλου, τοῦ ὁποίου αἱ διαστάσεις ὑπελογίσθησαν ἐπὶ τῇ βάσει τῆς μονάδος ταύτης.

Ἐκ τῶν μακρῶν πλευρῶν, μ. 20.78-20.80 μ., ἐὰν ἀφαιρέσωμεν τὸ πάχος ἑνὸς τοίχου, ἴσου πρὸς 0.50 μ., λαμβάνομεν τὸν ἀριθμὸν 20.30 μ., ὅστις ἀντιστοιχεῖ πρὸς τὸ μεταξόνιον, οὕτως εἰπεῖν, τῶν μακρῶν πλευρῶν Β1-Β4 καὶ Β2-Β3 (πίν. 2), τοῦτο δὲ πάλιν ἰσοῦται πρὸς $\frac{20.30}{12 M} = 1.691666 \mu.$ Τὸ μῆκος ἐπομένως τῶν μακρῶν πλευρῶν τῶν τοίχων ἰσοῦται πρὸς 12 Μ. Αἱ δύο λοιπαὶ πλευραὶ τοῦ περιβόλου, ἡ βόρειος καὶ ἡ νοτία, ἔχουσαι μῆκος 19.20 μ. καὶ μεταξόνιον 18.70 μ., ἀντιστοιχοῦν πρὸς 11 ἀκριβῶς $M = \frac{18.70}{11 M} = 1.70 \mu.$

Ἡ μονὰς ἄρα $M = 1.691666 \mu.$ ἢ 1.70 ὑπόκειται ὡς βᾶσις τοῦ ἑλληνιστικοῦ οἰκοδομήματος καὶ τῶν ἐσωτερικῶν κατασκευῶν τῶν στοῶν καὶ μεταξονίων. Τέλος αἱ διαστάσεις τοῦ τετραστύλου ἑλληνιστικοῦ ναοῦ καὶ τὸ τετράστυλον ἐπίσης πρότυπον ὑπελο-

¹ Αἱ παρατηρούμεναι ἐνίστε μικραὶ διαφοραὶ ὀλίγων ἑκατοστῶν πρέπει νὰ ἀποδοθοῦν ἀφ' ἑνὸς εἰς τὴν μετακίνησιν τῶν λίθων καὶ ἀφ' ἑτέρου εἰς τὸ γεγονός, ὅτι αἱ μετρήσεις ἐπὶ τοῦ στυλοβάτου ἐλήφθησαν ἐπὶ τῇ βά-

σει τῶν θεμελίων.

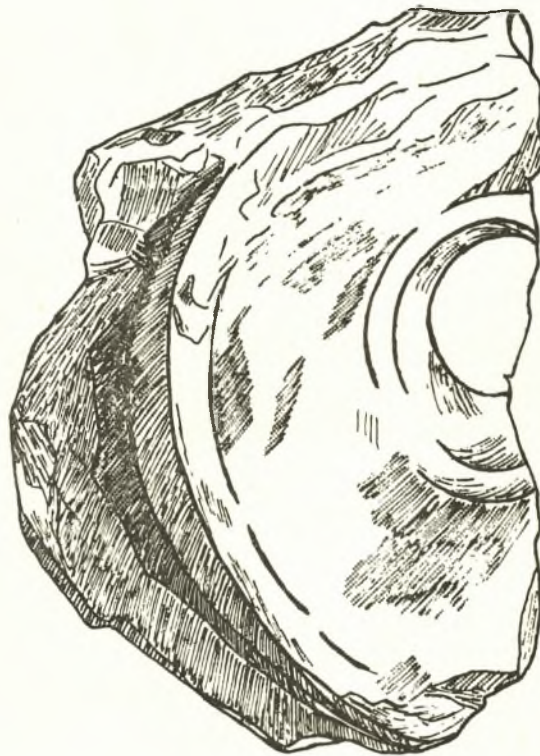
² Τούτου τὸ πλάτος ἐξωτερικῶς ἰσοῦται πρὸς 4.10 μ., ἐσωτερικῶς δὲ 3.10 μ. Ἐπομένως ἡ ἀπὸ τοῦ μέσου τῶν τοίχων ἀπόστασις ἀνέρχεται εἰς 3.60 μ. περίπου.

γίσθησαν, ὡς θὰ ἴδωμεν, ἐπὶ τῇ βάσει τῆς μονάδος ταύτης, τὴν ὁποῖαν ἀνεύρομεν ἀρχικῶς εἰς τὸ μεταξόνιον τῶν στοῶν (ιδὲ κατωτέρω). Κατὰ ταῦτα τὰ περίξ τῆς ἀλλῆς τρία σκέλη τῶν στοῶν σχήματος \square , μὲ τὴν ἀνοικτὴν πλευρὰν πρὸς ἀνατολάς, ἔβαινον ἐπὶ ἑννέα κίονων, πλὴν τῆς βορείου, ἣτις, διακοπτομένη ὑπὸ τῆς μικρᾶς προβολῆς τοῦ προναοῦ τοῦ ναῖσκου, ἀπετελεῖτο ἐκ δύο τμημάτων μὲ δύο καὶ τέσσαρας ἑκατέρωθεν κίονας (πίν. 8).

Οἱ κίονες. Τῶν κίονων οὐδὲν σημαντικὸν λείψανον ἀνευρέθη, ἐκτὸς μικροτάτων θραυσμάτων κίονων ἐξ ἀσβεστολίθου μὲ ἰωνικὰς ραβδώσεις, τμήματα βάσεων ἰωνικῶν κίονων ἐξ ἀσβεστολίθου ἐπίσης (εἰκ. 89-90), διατηροῦντα μέρος τῶν δύο σπειρῶν μὲ τὴν ἀποφυγὴν, τμήμα κιονοκράνου ἐκ φαιοῦ ψαμμιτολίθου (εἰκ. 56-57) μὲ τὰς δύο ἑκατέρωθεν σπείρας, ὡς



Εἰκ. 56. Τμήμα ἰωνικοῦ κιονοκράνου τῶν ἀρχῶν τοῦ 3ου π.Χ. αἰ.



Εἰκ. 57. Σχέδιον εἰκ. 56.

καὶ κορωνὶς παραστάδος τοίχου ἐκ σχιστολίθου. Ἐκ τοῦ αὐτοῦ ψαμμιτολίθου τεμάχιον ἰωνικοῦ κιονοκράνου «λεπτοτάτης ἐργασίας» εἶχεν εὑρεθῆ καὶ παλαιότερον ὑπὸ τοῦ Εὐαγγελίδου, εἰκονιζόμενον ἐνταῦθα (εἰκ. 58)¹. Ἐπὶ τῇ βάσει τῶν στοιχείων τούτων δυνάμεθα νὰ δεχθῶμεν ὅτι αἱ στοαὶ ἐφέροντο ἐπὶ ἰωνικῶν κίονων. Τοῦτο ἐπιβεβαιοῦται καὶ ἐκ τῆς ἀνευρέσεως παλαιότερον παρὰ τὴν ΝΔ. γωνίαν τοῦ προπύλου γωνιαίου ἰωνικοῦ κιονοκράνου ἐξ ἀσβεστολίθου, ἀνήκοντος εἰς τὸ πρόπυλον (ιδὲ κατωτ. εἰκ. 88), τὸ ὁποῖον φαίνεται προστεθὲν καθ' ὄν χρόνον περίπου καὶ ὁ ἑλληνιστικὸς ναός (τέλη 3ου π.Χ. αἰ.)². Ἐπειδὴ κατὰ τὴν ἀνοικοδόμησιν τοῦ Ἱεροῦ, μετὰ

¹ Δ. ΕΥΑΓΓΕΛΙΔΗΣ, ΠΑΕ 1930, σ. 54. Τοῦ τεμαχίου τούτου φωτογραφίαν ἀνεῦρον εἰς τὸ φωτογραφικὸν ἀρχεῖον τῆς Ἀρχαιολ. Ἐταιρείας (ἀρ. 3752), ἐπὶ τῇ βάσει τῆς ὁποίας ἐταυτίσθη τὸ εἰς τὸ Δημ. Μουσεῖον Ἰωαν-

νίνων φυλασσόμενον, ἀλλὰ μὴ καταγεγραμμένον εἰς τὸν κατάλογον, τμήμα κιονοκράνου τῆς εἰκ. 58.

² Ἡπειρ. Χρον. ἔ.ἀ. σ. 218, πίν. 10β.

τὴν καταστροφὴν τοῦ ὑπὸ τῶν Αἰτωλῶν (219 π.Χ.), ἐγένετο χρῆσις ἀσβεστολίθου διὰ τὰ ἀρχιτεκτονικὰ μέλη καὶ κροκαλοπαγοῦς διὰ τοὺς κίονας, ἐν ἀντιθέσει πρὸς τὴν προγενεστέραν περίοδον τῶν χρόνων τοῦ Πύρρου, ὅτε ἐχρησιμοποιήθη διὰ τὰ ἀρχιτεκτονικὰ μέλη ὁ φαιὸς ψαμμιτόλιθος, ἔπεται ὅτι τὰ ἐξ ἀσβεστολίθου συντριμμάτα τῶν κίωνων ἀνήκουν εἰς τὰς μετὰ τοὺς χρόνους τῆς καταστροφῆς τοῦ Ἱεροῦ ἐπισκευασθείσας στοᾶς (ιδὲ κεφ. Γ'), τὰ δὲ ἐκ σχιστολίθου εἰς τὰς ἀρχὰς τοῦ 3ου π.Χ. αἰ. Τὸ ὕλικόν ὅμως τοῦτο, εὐκόλως ὑποκείμενον εἰς τὴν φθορὰν τῶν καιρικῶν μεταβολῶν, ἐκρίθη ἀκατάλληλον κατὰ τὴν ἀνοικοδόμησιν τοῦ Ἱεροῦ περὶ τὸ τέλος τοῦ 3ου π.Χ. αἰ., ἀντικατασταθὲν ὑπὸ τοῦ ἀνθεκτικωτέρου ἀσβεστολίθου. Ἐκ τοῦ αὐτοῦ ὕλικου εἶχον κατασκευασθῆ καὶ οἱ κίονες τοῦ τετραστύλου ἰωνικοῦ ναοῦ Γ καὶ ὁ θριγκὸς τοῦ τετραστύλου δωρικοῦ ναοῦ Α, τοῦ ὁποῦ τμῆμα γείσου καὶ τρίγλυφοι ἐκ ψαμμιτολίθου ἀνευρέθησαν ἐπὶ τοῦ προσθίου τοίχου τοῦ σηκοῦ, ἐντειχισθέντα κατὰ τὴν ἐπισκευὴν τοῦ ναοῦ, εὐθὺς μετὰ τὴν καταστροφὴν τοῦ ὑπὸ τῶν Αἰτωλῶν (219 π.Χ.)¹. Ἐκ τῆς ἀνωδομίας τῶν στοῶν οὐδὲν λείψανον εὐρέθη, ἔκτος ἐλαχίστων πηλίνων συντριμμάτων κεράμων καὶ ἀνθεματῶν ἡγεμόνων καλυπτῆρων τῆς στέγης, προχωρημένων ἑλληνιστικῶν χρόνων (Κατάλογος 10-11, 14-16, 21). Δύο ἐκ λίθου ἀνθεματὰ μέτωπα ἡγεμόνων καλυπτῆρων (Κατάλογος ἀρ. 23-24) καὶ ἕτερα δύο λεοντόκρανα ἐκ τοῦ αὐτοῦ λίθου (ἀρ. 25-26), χρονολογούμενα ἀπὸ τοῦ α' τρίτου τοῦ 3ου π.Χ. αἰ. καὶ δυνάμενα νὰ συνδεθῶν μὲ τὸ οἰκοδόμημα Ε', ἀνήκουν εἰς τὴν περιγραφομένην οἰκοδομικὴν φάσιν.



Εἰκ. 58. Ἴωνικὸν κιονόκρανον τῆς ἱερᾶς οἰκίας ἀνευρεθὲν κατὰ τὰς παλαιότερας ἀνασκαφὰς τοῦ Δ. Εὐαγγελίδη.

Οὐδεμία ἔνδειξις προέκυψεν ἐκ τῶν ἀνασκαφῶν ὅτι τὸ δάπεδον τῶν στοῶν καὶ τῆς αὐλῆς ἦτο ἐστρωμένον διὰ πλακῶν, διότι οὐδὲ τὸ παραμικρὸν ἔχνος πλακὸς ἀνευρέθη. Τοῦτο ἄλλωστε ἦτο φυσικόν, ἰδίᾳ διὰ τὴν αὐλὴν, διότι ὁ ὑπαιθρὸς χῶρος, ἐν ᾧ τὰ σύμβολα τοῦ Διός, ἡ ἱερὰ φηγὸς καὶ ἡ πηγὴ, ἀπήτουν φυσικὴν κατάστασιν. Καὶ εἰς τὸ Ἱερόν τοῦ ἸΔελφινίου Ἀπόλλωνος τῆς Μιλήτου ὁ πρὸ τοῦ ἱεροῦ δένδρου χῶρος τῆς αὐλῆς δὲν ἐκαλύπτετο ὑπὸ πλακοστρώσεως (εἰκ. 76). Προφανῶς τὸ φυσικὸν δάπεδον τοῦ παλαιότερου ἀβάτου, τοῦ περικλειομένου ὑπὸ τοῦ ἰσοδομικοῦ περιβόλου, ἐχρησίμευσε καὶ ὡς δάπεδον τῆς αὐλῆς καὶ τῶν στοῶν τοῦ ἑλληνιστικοῦ Ἱεροῦ. Ὡς πρὸς τὸ ὕψος τοῦ δαπέδου, εἶπομεν ἤδη (σ. 42) ὅτι ἡ ἀνώμαλος κατασκευὴ τῆς ἐσωτερικῆς πλευρᾶς τοῦ τοιχοβάτου τῆς κρηπίδος ὑποθέτει

Τὸ δάπεδον τῶν στοῶν καὶ τῆς αὐλῆς. Οὐδεμία ἔνδειξις προέκυψεν ἐκ τῶν ἀνασκαφῶν ὅτι τὸ δάπεδον τῶν στοῶν καὶ τῆς αὐλῆς ἦτο ἐστρωμένον διὰ πλακῶν, διότι οὐδὲ τὸ παραμικρὸν ἔχνος πλακὸς ἀνευρέθη. Τοῦτο ἄλλωστε ἦτο φυσικόν, ἰδίᾳ διὰ τὴν αὐλὴν, διότι ὁ ὑπαιθρὸς χῶρος, ἐν ᾧ τὰ σύμβολα τοῦ Διός, ἡ ἱερὰ φηγὸς καὶ ἡ πηγὴ, ἀπήτουν φυσικὴν κατάστασιν. Καὶ εἰς τὸ Ἱερόν τοῦ ἸΔελφινίου Ἀπόλλωνος τῆς Μιλήτου ὁ πρὸ τοῦ ἱεροῦ δένδρου χῶρος τῆς αὐλῆς δὲν ἐκαλύπτετο ὑπὸ πλακοστρώσεως (εἰκ. 76). Προφανῶς τὸ φυσικὸν δάπεδον τοῦ παλαιότερου ἀβάτου, τοῦ περικλειομένου ὑπὸ τοῦ ἰσοδομικοῦ περιβόλου, ἐχρησίμευσε καὶ ὡς δάπεδον τῆς αὐλῆς καὶ τῶν στοῶν τοῦ ἑλληνιστικοῦ Ἱεροῦ. Ὡς πρὸς τὸ ὕψος τοῦ δαπέδου, εἶπομεν ἤδη (σ. 42) ὅτι ἡ ἀνώμαλος κατασκευὴ τῆς ἐσωτερικῆς πλευρᾶς τοῦ τοιχοβάτου τῆς κρηπίδος ὑποθέτει

¹ Ὁ Γ. ΣΩΤΗΡΙΑΔΗΣ, REG ἔ.ἀ. σ. 385, διεπίστωσε πρὸς βορρᾶν τοῦ ναοῦ Α ἔχνη πυρπολήσεως, ἀνθρακας, τέφραν καὶ λείψανα συγχωνευθέντος χαλκοῦ (σ. 387),

ιδὲ καὶ ΠΑΕ 1920, σ. 11-12. AJA 27, 1923, σ. 82, πρβλ. καὶ Δ. ΕΥΑΓΓΕΛΙΔΗΝ, ΠΑΕ 1929, σ. 107.

ὅτι μέχρι τοῦ ὕψους ἐκείνου ἐξικνεῖτο τὸ δάπεδον τοῦ ἐλληνιστικοῦ Ἱεροῦ. Ἀναμφισβήτητον περὶ τούτου ἀπόδειξιν παρέχουν ἀφ' ἑνὸς ἡ σφζομένη εὐθυνηρία τῆς ΒΑ. στοᾶς (εἰκ. 46-47), ἀντιστοιχοῦσα πρὸς τὸ κατώτερον ἡμισυ τοῦ ἀνατολικοῦ τοιχοβάτου τοῦ ἐξωτερικοῦ περιβόλου, καὶ ἀφ' ἑτέρου τὰ λαξεύματα ἐπὶ τοῦ τοιχοβάτου τῆς αὐτῆς πλευρᾶς εἰς τὸ σημεῖον τῆς συνδέσεώς του μετὰ τοῦ νοτίου στυλοβάτου, τὰ διακρινόμενα ἐπὶ τοῦ ἀνωτέρου ἡμίσεος τοῦ τοιχοβάτου (ἀνωτ. σ. 54 καὶ εἰκ. 48). Ἐπειδὴ δὲ δὲν εἶναι λογικὸν νὰ δεχθῶμεν ὅτι ἡ ἀρχικὴ ἐπιφάνεια τοῦ δαπέδου τοῦ παλαιοῦ ἰσοδομικοῦ περιβόλου ἐκαλύφθη διὰ νέων ἐπιχώσεων κατὰ τὴν περίοδον τῆς κατασκευῆς τῶν ἐλληνιστικῶν στοῶν, διότι οὕτω θὰ ἀπεκρῦπτετο οὐσιῶδες τμῆμα τῆς ἀνωδομίας τοῦ ἀρχαίου ναῖσκου, ἔπεται ἀσφαλῶς ὅτι τὸ ἀρχικὸν ὕψος τοῦ δαπέδου παρέμεινεν ἀμετάβλητον καὶ κατὰ τὴν νέαν οἰκοδομικὴν περίοδον. Τὸ ὕψος ἄρα τοῦ ὑπαίθρου ἀβάτου ἀντιστοιχεῖ πρὸς τὴν ἄνω ἐπιφάνειαν τοῦ τοιχοβάτου, ἐφ' ἧς ἔβαινον οἱ ὀρθοστάται.

Μὲ τὴν κατασκευὴν τῶν πέριξ τοῦ ἀρχαίου ἀβάτου ἐλληνιστικῶν στοῶν ὁ συμπεριληφθεὶς χώρος ἐκαλύφθη διὰ νέων ἐπιχώσεων. Ἐντὸς τῶν ἐπιχώσεων τούτων καὶ δὴ καὶ περὶ τὸ νότιον τμῆμα τῆς δυτικῆς στοᾶς ἀνευρέθησαν κατὰ τὴν ἀνασκαφὴν τῆς β' περιόδου ἡ σημαντικὴ λιθίνη ἐπιγραφὴ, ἡ περιέχουσα δύο ψηφίσματα τοῦ κοινοῦ τῶν Μολοσσῶν ἐπὶ βασιλέως Νεοπτολέμου τοῦ Α', υἱοῦ τοῦ Ἀλκέτα, χρονολογουμένη κατὰ τὰ ἔτη 370-368 π.Χ.¹, ὡς καὶ τμῆμα τῆς λιθίνης βάσεως 2, ἀπορριφθὲν ἐκεῖ μετὰ τὴν ἀχρήστευσιν τοῦ ἀναθηματικοῦ βάρου.

Ὡς ἦτο φυσικόν, μεγαλύτεραι ὑπῆρξαν αἱ ἐπιχώσεις εἰς τὴν δυτικὴν καὶ τὴν νοτιάν στοάν, ἰδίᾳ δὲ παρὰ τὴν ΝΔ. γωνίαν ἔνεκα τῆς μεγαλυτέρας κλίσεως τοῦ ἐδάφους. Καθ' ὅλον τὸ μῆκος τῆς δυτικῆς στοᾶς διετηρεῖτο ἀνέπαφον προϊστορικὸν στρώμα μὲ ἀφθονον προϊστορικὴν κεραμικὴν II καὶ III, ἐκτεινόμενον καὶ ἐκτὸς τῆς δυτικῆς πλευρᾶς τοῦ οἰκοδομήματος.

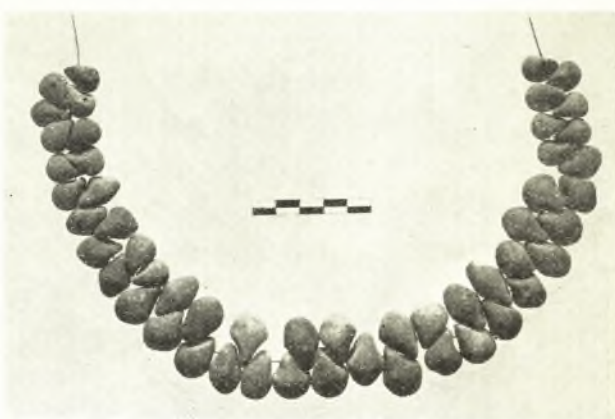
Ἐνταῦθα ὁ καθηγητὴς Δ. ΕΥΑΓΓΕΛΙΔΗΣ ἀνεῦρε κατὰ τὴν πρώτην περίοδον τῆς ἀνασκαφῆς (1929-1933) ἀφθονα προϊστορικὰ ὄστρακα, ἰκανὸν ἀριθμὸν χαλκῶν ἀναθημάτων καὶ χρηστηρίους ἐπιγραφάς². Προσέτι εἰς τὴν ΒΔ. γωνίαν τοῦ κτηρίου διεπιστώθη κατὰ τὴν νεωτέραν σκαφικὴν ἔρευναν τοῦ Ἱεροῦ, σχεδὸν ἐπὶ τοῦ στερεοῦ, τμῆμα ὀπτημένης γῆς, σχήματος περίπου κυκλοτεροῦς (πίν. 2 β4), διαμέτρου 1.60-1.90 μ.³

1 Δ. ΕΥΑΓΓΕΛΙΔΗΣ, ΑΕ 1956, σ. 1 κ.έξ. Σχετικῶς ἰδὲ καὶ G. DAUX, BCH 81, 1956, σ. 433-435. P. LÉNÈQUE, REG 70, 1957, σ. 495 κ.έξ. K. MURAKAWA, Historia 1957, σ. 385 κ.έξ. P. FRANKE, Die antiken Mützen

von Epirus. σ. 286 κ.έξ. Σ. Ι. ΔΑΚΑΡΗΣ, ΑΕ 1957, σ. 88 κ.έξ.

2 ΠΑΕ 1929, σ. 111. Ἡπειρ. Χρον. ἔ.δ. σ. 194-5.

3 Δ. ΕΥΑΓΓΕΛΙΔΗΣ, ΠΑΕ 1953, σ. 161.



Εἰκ. 59. Προϊστορικὰ πῆλινα ψηφοί.

Παρά την έστίαν ταύτην, τῆς ὁποίας τὸ κέντρον εἶχεν ἰσχυρότερον πυρακτωθῆ, ὑπῆρχον ἄνθρακες καὶ τέφρα ὡς καὶ μερικαὶ ἑκατοντάδες προϊστορικῶν πηλίνων ψηφίδων ὄρων, σχήματος ἀπιοειδοῦς μετὰ τρήματος ἐπὶ τῆς κορυφῆς, διεσκορπισμένων καὶ ἔτι νοτιώτερον κατὰ μῆκος τῆς ὑπὸ τὴν δυτικὴν στοᾶν προϊστορικῆς στρώσεως (εἰκ. 59). Ὅσα θυσιασθέντων ζώων δὲν ἀνευρέθησαν. Ἡ έστία αὕτη, μὴ ἔχουσα σχέσιν πρὸς τὸ κλασσικὸν Ἱερὸν μὲ τὸν ἰσοδομικὸν περίβολον, διότι ἀνευρέθη βαθύτερον τῆς θεμελιώσεως τοῦ στυλοβάτου καὶ τοῦ ναΐσκου, πρέπει νὰ συνδεθῆ μὲ τὴν παλαιότεραν περίοδον τοῦ Ἱεροῦ, τὴν προϊστορικὴν, ἔνεκα τῶν παρ' αὐτὴν εὐρημάτων. Ἐὰν πρόκειται περὶ έστίας ἢ έσχάρας, συνδεομένης πρὸς τὴν λατρείαν, ἢ περὶ ἀπλῆς έστίας, ὡς καὶ αἱ μέχρι σήμερον κατασκευαζόμεναι ἐντὸς τῶν καλυβῶν πρὸς θέρμανσιν, δὲν εἶναι φανερόν. Ἐνεκα τοῦ μεγέθους τῆς καὶ τῶν πολλῶν περὶ αὐτὴν εὐρημάτων, ἀναθηματικοῦ προφανῶς χαρακτῆρος, ἢ πρώτη ἄποψις εἶναι πιθανωτέρα¹. Ἡ ἔξαφάνισις τῶν λειψάνων θυσίας δύναται νὰ ἀποδοθῆ εἰς τὴν ἔλλειψιν ἐπιχώσεως κατὰ τὴν πρὸ τῆς κατασκευῆς τῶν ἑλληνιστικῶν στοᾶν περίοδον, περίπτωσις οὐχὶ ἀσυνήθης καὶ εἰς ἄλλα ἱερά.

Ἐσωτερικῶς καὶ κατὰ μῆκος τοῦ νοτιωτέρου τμήματος τῆς ἀνατολικῆς πλευρᾶς τοῦ περιβόλου διεπιστώθη ὑπαρξίς τάφρου (πίν. 2 T - T1 - T2), μήκους ἀπὸ Β. πρὸς Ν.



Εἰκ. 60. Διάφοροι ἀρχιτεκτονικοὶ λίθοι ἐπὶ τοῦ ἀνωτέρου ἐπιπέδου τῆς τάφρου T-T1.

10 μ. περίπου, μεγίστου πλάτους 3.50 μ. καὶ ἐλαχίστου 1.90 μ., ἣτις εἰσδύει ἐντὸς τοῦ στερεοῦ μὲ τὸ μεγαλύτερον βάθος ἐκεῖ, ἔνθα καὶ τὸ μέγιστον πλάτος (T1)². Ἡ τάφρος ἀκανονίστου σχήματος ἔξικνεῖται μέχρι τῆς νοτίας στοᾶς, ἔξαφανίσασα ἐντελῶς πᾶν ἶχνος τοῦ θεμελίου τοῦ στυλοβάτου καὶ τοῦ ἀρχαιότερου ἰσοδομικοῦ περιβόλου μετὰ τῶν σημείων Α7 καὶ β2. Εἰς τὸ σημεῖον τοῦ μεγίστου πλάτους T-T1 ἢ τάφρος, εἰσχωρήσασα καὶ ὑπὸ τὸ θεμέλιον τοῦ ἀνατολικοῦ τοίχου τοῦ περιβόλου, ἐπέφερε σὺν τῷ χρόνῳ τὴν

ὑποχώρησιν καὶ καθίζησιν εἰς τὸ σημεῖον τοῦτο τῆς σφισομένης κρηπίδος (εἰκ. 62). Ἐντὸς καὶ πέριξ τῆς τάφρου εὐρέθησαν πολλοὶ ὀρθογώνιοι λίθοι (εἰκ. 60-61), ἐνίοτε καλῶς εἰργασμένοι μὲ περιτένεια, ὡς καὶ οἱ τῆς κρηπίδος, καὶ ἀπεργον στικτόν, ἔνεκα τῆς κρούσεως κτενίου, ἐνίοτε μὲ διακοσμητικὸς ἀγκῶνας. Μερικοὶ τῶν λίθων τούτων³,

¹ Περὶ τῶν ἐμπύρων θυσίων ἐπὶ έστίων ἐντὸς καὶ ἐκτὸς τῶν ναῶν κατὰ τοὺς ἱστορικοὺς ἀρχαίκοις χρόνους ἰδὲ Μ. NILSSON, *Archaic Greek Temples with Fire-Places in their Interior*, *Opuscula Selecta II*, σ. 704 κ.έξ., τὸν α ὑ τ ὄ ν, *G. Gr. Rel. I*², σ. 78 καὶ 829 (αὐτόθι καὶ βιβλιογραφίαν) πρβλ. καὶ τὴν έστίαν ἐντὸς τοῦ ναοῦ ἐν Σολυγείᾳ (Γαλατάκι) Κορινθίας, Α. ΟΡΛΑΝΔΟΣ (Ν. Βερδελῆς), τὸ Ἔργον 1958, σ. 118, εἰκ. 122-123. Περὶ τῆς χθονίας ἐννοίας τῶν ἐντὸς τοῦ ναοῦ τοιοῦτων

βωμῶν ἢ έσχάρων ἰδὲ καὶ F. ROBERT, *Thymélé*, σ. 243 κ.έξ. Ν. ΚΟΝΤΟΛΕΟΝΤΑ, τὸ Ἐρέχθειον, σ. 32 κ.έξ.

² ΠΑΕ 1954, 188.

³ Ὑψος λίθων 0.175 μ., πλάτ. περιτενείας 0.025 μ., μῆκ. ἡμίσεος αὐλάκων συνδέσεως 0.07-0.10 μ. Δύο ἄλλοι λίθοι, ἀδρῶς εἰργασμένοι, πλάτ. 0.37 μ., φέρουν ἐπὶ τῆς έτέρας τῶν μακρῶν πλευρῶν βαθεῖαν αὐλακα, πλάτ. 0.10-0.11 μ.

οί πλέον ενδιαφέροντες, έτοποθετήθησαν επί τής περιίπου θέσεως τής τάφρου, ώς και μερικαί βάσεις λιθίνων έπιγραφών, φέρουσαι όρθογώνιον λαξευτήν κοιλότητα πρòς έδρασί των (εικ. 61). Έντòς τής τάφρου και εις διάφορον ύψος συνελέγησαν μερικὰ πήλινα όμοιώματα χειρών άναθηματικοῦ χαρακτήρος (κατάλογος άρ. 22, πίν. 13α), όστρακα άρρετινά, τεμάχια άνθεμωτών ήγεμόνων καλυπτήρων και έτερον κορυφαίας (άρ. 5-6, 9, 12-14, 21), έφθαρμένη κεφαλή ειδωλίου, τεμάχιον άσβεστολίθου, διατηροῦν τήν μίαν τών καθέτων κοίλων πλευρών πινακίδος (tabellae) και ίχνος γραμματος, τò άρχικόν ή τò τελικόν του όνόματος (άρ. 31), τμήμα βάσεως ιωνικοῦ κίονος έξ άσβεστολίθου, προερχόμενον εκ τής στοᾶς πιθανώς κ.ά.



Εικ. 61. Λιθουργημένοι λίθοι εκ τής τάφρου T - T1.

Έκ τών ευρημάτων τούτων προκύπτει ότι ή τάφος ήνοιχθη τò ένωρίτερον μετά τόν 1^{ον} ή τόν 2^{ον} μ.Χ. αί., συμφώνως πρòς τὰ έντòς αὐτῆς άρρετινά όστρακα. Έπειδή όμως ή τάφος αὐτή εξηφάνισεν όριστικώς τò άνατολικόν τμήμα του νοτίου στυλοβάτου, δυνάμεθα νά συμπεράνωμεν ότι αὐτή ήνοιχθη εν μέρει ή εν όλω μετά τήν όριστικήν έγκατάλειψιν του Ίεροῦ και τήν υπό τών χριστιανών καταστροφήν του, έπελθούσαν περι τò τέλος του 4^{ου} μ.Χ. αιώνας ¹.

Έπειδή οί έντòς και περίξ τής τάφρου άρχιτεκτονικοί δόμοι ένεκα τών μικρών διαστάσεών των (ύψος 0.175μ.) δέν είναι δυνατòν νά άνήκουν οὔτε εις τόν στυλοβάτην οὔτε εις τούς τοίχους του περιβόλου, ή δέ έπεξεργασία τών λίθων με τήν περιτένεια είναι όμοία πρòς τήν τής κρηπίδος του έλληνιστικοῦ περιβόλου, δυνάμεθα νά δεχθώμεν ότι οί κατά χώραν άνευρεθέντες λίθοι άνήκον εις βωμόν τινα τής υπαίθρου αὐτῆς και έγγυς τής ιεράς δρυός, κατασκευασθέντα εις τούς χρόνους, κατά τούς όποιους άνηγέρθησαν και αί περίξ του ναΐσκου έλληνιστικάι στοαί ².

Τò γεγονός έπίσης, ότι τò θεμέλιον του μεγάλου περιβόλου υπεχώρησεν εκει, άσφαλώς ένεκα τής τάφρου, ήτις υπέσκαψε τò στήριγμά του, έπιτρέπει νά υποθέσωμεν

¹ Περὶ τὰ μέσα του 3^{ου} μ.Χ. αιώνας τò ιερόν πάντως ήτο εν ενεργεία, διότι έτελοῦντο εκει τὰ νάϊα, συμφώνως πρòς έπιγραφήν, τήν όποιαν άναφέρει όλόκληρον ό Κυριακός ό έξ Άγκώνος και τής όποιας τμήμα εύρέθη τελευταίως εις τò Κάστρον τών Ίωαννίνων (BCH 84, 1960, σ. 744-45. JHS 1960, Archaeology in Greece, σ. 14. P. FRANKE, Die antiken Münzen, σ. 30 και ύποσ. 1, πίν. 58, 4. Σ. Ι. ΔΑΚΑΡΗΣ, ΑΔ 1960, σ. 30-31, ύποσ. 64, και σ. 36). Κατά τούς χρόνους του Ίουλιανου τò άρχαίον μαντεϊον ύφίστατο άκόμη, διότι ό αυτοκράτωρ έζήτησε παρ' αὐτοῦ χρησμόν, όλίγον πρò τής κατά τών

Περσών εκστρατείας του (362 μ.Χ. ΘΕΟΔΩΡΗΤ. Έκκλ. Ίστορ. ΙΙΙ 21). Ή ιερά δρυς πρέπει νά ειχεν άποκοπή ήδη κατά τò έτος 391 από κάποιον Ίλλυριόν επί υπάτου Συμμάχου (SERV. Σχόλ. εις Verg. Aen. ΙΙΙ 466. P. FRANKE, έ.ά. σ. 30. Πρβλ. και Σ. Ι. ΔΑΚΑΡΗΝ, έ.ά. σ. 36).

² Ή υπόθεσις, ότι οί λίθοι οὔτοι προέρχονται εκ τών άναβαθμών του προστύλου έλληνιστικοῦ ναοῦ (τέλος 3^{ου} π.Χ. αί.), δέν είναι πιθανή, διότι κατά τήν φάσιν ταύτην ή περιτένεια κοσμεῖται με τήν κατά μίττα έγχαράξιν (ιδέ επόμενον κεφάλαιον).

ὅτι αὕτη ἠνοίχθη πρὸ τῆς πλήρους ἐρειπώσεως τοῦ κτηρίου, ὑπὸ τὸ βάρος τοῦ ὁποίου ὑπεχώρησεν ἡ κρηπίς (εἰκ. 62). Ἀναμφιβόλως εἰς τὴν θέσιν T1 ὑψοῦτο τὸ ἱερὸν δένδρον, τοῦ ὁποίου ἡ κοπή καὶ ἡ ἐκρίζωσις ὑπὸ



Εἰκ. 62. Ἡ Ἄν. πλευρὰ τοῦ ἐξωτερικοῦ τοίχου. Περὶ τὸ μέσον εἶναι ὀρατὴ ἡ καθίζησις τοῦ τοίχου ἕνεκα τῆς ὑπ' αὐτὸν μεγάλης ὀπῆς.

φανατικῶν χριστιανῶν προεκάλεσαν τὸ εὐρὸν τοῦτο χάσμα ἐντὸς τοῦ πετρώδους ἐδάφους. Συμφώνως πρὸς τὴν ἀρχιτεκτονικὴν ρύθμισιν τοῦ ὑπαίθρου χώρου δυνάμεθα νὰ δεχθῶμεν, ὅτι ἐπὶ τοῦ ΝΑ. τμήματος τῆς αὐλῆς ὑψοῦτο ἡ μαντική φηγός.

Ἄγνωστον διατὶ μετὰ τὴν ἐκρίζωσιν τοῦ ἱεροῦ δένδρου (T-T1) ἠνοίχθη νοτιώτερον ἡ τάφος T2. Ἴσως ἐγένετο ὑπὸ τῶν Χριστιανῶν πρὸς ἀνεύρεσιν θησαυροῦ¹. Ἄλλ' ἡ ἄποψις, ὅτι πρόκειται ἐδῶ καὶ ἀρχαῖος βόθρος, τὸ μέγαρον, δηλαδὴ ἐστία δι' ἐμπύρους θυσίας, ἢ χάσμα γῆς, ἐν ᾧ προσεφέροντο θυσίαι ζῶων, ἀνάλογον πρὸς τὰ μέγαρα τῶν Ἱερῶν τοῦ Ἀρχηγείου τῆς Δήλου, τῆς Δεσποίνης ἐν Λυκοσοῦρα, τῆς Δήμητρος ἐν Πριήνη, τοῦ οἰκοδομήματος E τῆς Ἐπιδαύρου, τοῦ Ἀκράγαντος κ.ά.², εἶναι ἡ πιθανωτέρα. Ἡ ἄποψις αὕτη περὶ μεγάρου, χάσματος γῆς, ἐνισχύεται ἰδίως ἐκ τοῦ ἐλλιποῦς χωρίου τοῦ ΠΑΥΣΑΝΙΟΥ IX 8,1³, κατὰ τὸ ὅποιον εἰς τὸ Ἱερὸν τῆς Δήμητρος τῶν Ποτινῶν τῆς Βοιωτίας ἐς τὰ μέγαρα καλούμενα ἀφιᾶσιν ὅς τῶν νεογνῶν, ἤτοι χοιρίδια, τὰ ὅποια, κατὰ τὸν Περιηγητὴν, ἐνεφανί-

ζοντο κατὰ τὸ ἐπόμενον ἔτος εἰς Δωδώνην, ἐνθα, φαίνεται, θυσία ἢ προσφορά νεογνῶν χοίρων ἐντὸς χάσματος ἢ τοῦ μεγάρου ἐδημιούργησε τὴν ὑπὸ τοῦ ΠΑΥΣΑΝΙΟΥ μνημονευομένην παράδοσιν περὶ τῆς σχέσεως τῶν Ἱερῶν τῶν Ποτινῶν καὶ τῆς Δω-

¹ Σχετικὸν εἶναι τὸ περιστατικόν, τὸ ὅποιον ἀναφέρει ὁ ΠΑΥΣΑΝΙΑΣ (IX 39, 12) εἰς τὸ Τροφώνιον τῆς Λεβαθείας (κατωτ. σ. 69, ὑποσ. 1).

² Σχετικῶς μὲ τὴν μορφήν καὶ τὴν σημασίαν τῶν μεγάρων ἰδὲ Κ. ΚΟΥΡΟΥΝΙΩΤΗΝ, ΑΕ 1912, σ. 154-55. F. ROBERT, *Thymélé*, σ. 210 κ.ἐξ. N. ΚΟΝΤΟΛΕΟΝΤΑ, ἔ.ἀ. σ. 41 κ.ἐξ., τὸν αὐτὸν εἰς *Mélanges offertes à Octave et Melpo Merlier*, 1952, σ. 1 κ.ἐξ., ὅστις, ἀντιθέτως πρὸς τὴν παλαιότεραν γνώμην, ὅτι ἐκ τῆς ἐστίας ἢ τοῦ βωμοῦ (μεγάρου) ὠνομάσθη καὶ τὸ περικλειόν

ταῦτα μυκηναϊκὸν μέγαρον, φρονεῖ ὅτι ἐκ τοῦ θρησκευτικοῦ μεγάρου - οἰκοδομήματος ἐκλήθη οὕτω καὶ τὸ χάσμα, ἐνθα προσεφέροντο θυσίαι (αὐτ. σ. 11 κ.ἐξ.). Πρβλ. καὶ τὰ ὑπὸ τοῦ ΠΑΥΣΑΝΙΟΥ ἀναφερόμενα μέγαρα διὰ τὴν λατρείαν τῆς Δήμητρος εἰς Μέγαρον (I 40, 6), Ποτινάς (IX 8,1) καὶ Ταίναρον (III 25,9).

³ Σχετικῶς καὶ J. FRAZER, *Pausanias Description of Greece V*, σ. 29-30, πρβλ. καὶ I, σ. 602. P. ARBESMANN, RE VI A ἐν λ. *Thesmophoria*, στ. 16. F. ROBERT, ἔ.ἀ. σ. 226.

δώνης¹. Πάντως ἐντὸς τοῦ ὀρύγματος παρὰ τὴν ἀνατολικὴν πλευρὰν τοῦ οἰκοδομήματος οὐδὲν σαφὲς ἔχγος τοιούτων θυσιῶν ἢ προσφορῶν διεπιστώθη. Παρὰ ταῦτα εἶναι μᾶλλον βέβαιον, ὅτι πλησίον ἢ περίξ τοῦ χάσματος τούτου ὑπῆρχε βωμός τις ἢ περίβολος, τοῦ ὁποῦ το σχῆμα ἐξηφάνισεν ἢ διάνοιξις τῆς τάφρου. Ἐκ τοῦ κτίσματος τούτου, συγχρόνου, ὡς εἴπομεν, μὲ τὸν ἑλληνιστικὸν περίβολον, προέρχονται οἱ περὶ τὴν τάφρον καὶ ἐντὸς αὐτῆς ἀνευρεθέντες δόμοι τῆς εἰκ. 61. Οὕτως ἡ παρουσία τάφρου πλησίον τῆς δευρῆς καὶ τὰ λείψανα κτίσματος δύνανται νὰ συσχετισθοῦν μὲ τὸ ὑπὸ τοῦ ΠΑΥΣΑΝΙΟΥ ἐμμέσως ἀναφερόμενον μέγαρον τοῦ Ἱεροῦ τῆς Δωδώνης, δεδομένου ὅτι ἡ λατρεία αὕτη διετήρησε πολλὰ χθόνια στοιχεῖα². Κατὰ πόσον ἡ προανα-

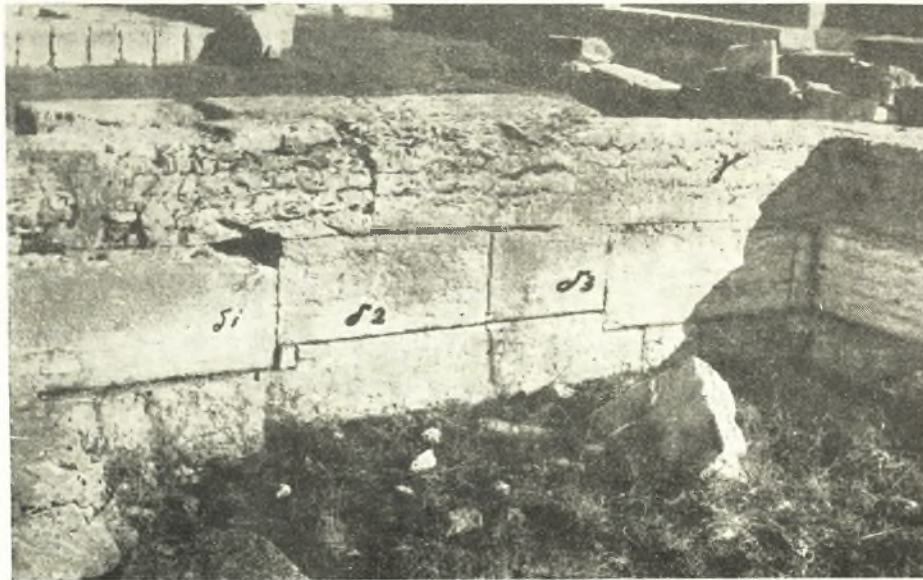
1 Σχετικῶς ἰδὲ Σ. Ι. ΔΑΚΑΡΗΝ, ΑΔ 1960, σ. 35 καὶ ὑποσ. 76. Ὁ Ρ. STENGEL, Kultusaltertümer, 1920, σ. 136, ὑποθέτει ὅτι οἱ εἰς τὸ μέγαρον τοῦ Ἱεροῦ τῶν Ποτιῶν (σχετικῶς καὶ HITZIG →BLÜMNER εἰς ΠΑΥΣΑΝΙΑΝ IX 8, 1. FRAZER, ἔ.ἀ. σ. 29) ριπτόμενοι δέλφακες ἐξήγοντο ἀκολούθως καὶ μετεφέροντο εἰς Δωδώνην. Παραπλήσιον περιστατικὸν διηγείται ὁ ΠΑΥΣΑΝΙΑΣ (IX 39, 12) εἰς τῶν δορυφόρων Δημητρίου τοῦ Πολιορκητοῦ, ἐπιχειρήσας νὰ κατέλθῃ εἰς τὸ χάσμα τοῦ Τροφονίου τῆς Λεβαδείας, πρὸς ἀνέυρεσιν χρυσοῦ καὶ ἀργύρου, ἀπέθανεν ἐντὸς αὐτοῦ, ἀνευρεθεὶς βραδύτερον εἰς ἄλλο σημεῖον. Παλαιότητι σχέσις τῶν Βοιωτῶν πρὸς τὸ δωδωναῖον μαντεῖον, τῆς ὁποίας ὁμως ἡ ἀκριβὴς σημασία μᾶς διαφεύγει, ὑποκρύπτεται εἰς τὴν τριποδηφορίαν, ἣτοι τὴν κατ' ἔτος πομπήν, τὴν ὁποίαν ἀπέστελλον οἱ Βοιωτοὶ εἰς Δωδώνην, προηγούμενου τρίποδος, κεκαλυμμένου (ΣΤΡΑΒΩΝ IX 2. 4=402). Ἐπίσης κατὰ τὸν ΠΡΟΚΛΟΝ, Χρηστ. II 248, οἱ Θηβαῖοι πιεζόμενοι ὑπὸ τῶν Πελασγῶν, πολιορκούντων τὴν Πάνακτον, ἐζήτησαν χρησὸν ἐκ Δωδώνης. Ἡ ἱέρεια ἀπήντησεν ὅτι θὰ νικήσουν, εἰ μέγιστον ἀσέβημα ἀσεβήσουσι. Τότε οἱ ἀπεσταλμένοι ἐφόρουν τὴν χρησὸν φέρουσαν ἱέρειαν, θεωρήσαντες τοῦτο μέγιστον ἀσέβημα. Αἱ συνιέρειαι ἐζήτησαν ἱκανοποίησιν. Τῶν δικαστῶν ἐξ ἰσαριθμῶν γυναικῶν καὶ ἀνδρῶν ἰσοψηφάντων, οἱ Θηβαῖοι ἀπῆλθον. Πρὸς ἐξίλασμον ἀπέστελλον οὗτοι ἕκτοτε εἰς Δωδώνην πομπὴν μετὰ τρίποδος τῆ συνοδείᾳ τριποδηφορικοῦ μέλους. Πρβλ. καὶ Κ. SCHWENDELMANN, JdI 36, 1921, σ. 167. Ὅτι εἰς μίαν τοιαύτην θεωρίαν εἰς Δωδώνην (ΣΤΡΑΒΩΝ IX 2. 4=402) μετέσχε πιθανῶς καὶ ὁ Πίνδαρος, ἀφιέρων μάλιστα καὶ ὕμνον εἰς τὸν Δωδωναῖον Δία (ἔκδ. Schröder, ἀπόσπ. 57-58, GROSS, Epirus, σ. 7-8), ἀποκρούει πειστικῶς ὁ Ε. LEPORE, Annali della Facolta' di Lettere e Filosofia (Bari) 6, 1960, σ. 8, 11-12, ὑποσ. 23, διότι ὁ ποιητὴς φαίνεται ἀγνοῶν τὴν περιοχὴν (πρβλ. καὶ Σ. Ι. ΔΑΚΑΡΗΝ, Ἀφιέρωμα εἰς τὴν Ἡπειρον, σ. 33 καὶ J. PERRET, REA 40, 1949, σ. 5-6 καὶ ὑποσ. 2). Ὅτι ὁμως ὁ Πίνδαρος ἀφιέρων ἤδη εἰς τὸν δωδωναῖον Δία ἀποδεικνύεται ἐκ τοῦ προσφάτως ἀνακαλυφθέντος παύρου, P. Ox. XXVI (1961), ἔκδ. E. LOBEL (ἀρ. πατύρου 2442) ἀπ. 96Α. Πρβλ. καὶ C. BOWRA ἀπ. 48 καὶ SNELL ἀπ. 57, 58, 59, 60. Τὴν σχέσιν μεταξὺ Ἡπειροῦ καὶ Βοιωτίας-Εὐβοίας τονίζει ὁ Ο. GRUPPE, Griechische

Mythologie I, 349-350, ἔνεκα τῶν πολλῶν κοινῶν τοπωνυμῶν, ὀφειλομένων εἰς τὸν ἀποικισμὸν τῶν Βοιωτῶν-Εὐβοέων (Στυμφαία, Χαλκίς, Φοινίκη, Κάδμος, Ὠρωπός, Μεδεῶν, Κορώνεια, Ἑλέα). Εἰς ταῦτα προσθετόν καὶ τὸ ἐθνικὸν Γραῖες, Γραικὴ γῆ.

2 Τὸ μέγαρον τοῦτο=χάσμα γῆς, βόθρος μετὰ ἡ ἄνευ βωμοῦ, οὐδεμίαν σχέσιν ἔχει πρὸς τὸ ὑπὸ τοῦ Α. Β. COOK, Class. Rev. 17, 1903, σ. 183 κ.ἐξ., πρβλ. καὶ D. NICOL, Greece and Rome, ἔ.ἀ. σ. 142, ταυτιζόμενον μέγαρον-πρυτανεῖον, πρὸς νότον τῶν λατρευτικῶν κτηρίων Α-Λ καὶ ἐσωτερικῶς τῆς Δ. πλευρᾶς τοῦ μεγάλου περιβόλου τοῦ Ἱεροῦ, ἔνθα κατὰ τὸν COOK διέμενον ὁ ἱερεὺς ναύαρχος. Ἐνταῦθα ὁ ΚΑΡΑΠΑΝΟΣ, Dodone, σ. 22-23, πίν. III, 7, ἀνεῦρεν οἰκοδόμημα, οὐχὶ πλήρως ἀποκαλυφθέν, περιέχον βάσιν ἀγάλματος ἢ βωμοῦ ἐκ τριῶν ἐπαλλήλων κυκλικῶν πλινθίδων, διαμέτρου 1.60, 1.30, 1.00 μ. περίπου. Ἐκ τοῦ παρ' αὐτῷ ἀνευρεθέντος ἐνεπιγράφου χαλκοῦ ἀναθήματος, Ὁφελίον Ἀφροδίτῃ ἀνέθηκε, πίν. XXVI, 1, ἀνόμασε τὸ οἰκοδόμημα τοῦτο ναὸν τῆς Ἀφροδίτης. Ἄλλ' ἐφ' ὅσον θὰ ἐδεχόμεθα ναὸν τῆς θεᾶς, τοῦτον πρέπει νὰ ἀναζητήσωμεν πρὸς Β. τοῦ ἀναλήματος Κ, τὸ ὁποῖον ἀνεῖχεν ἄνδρον, ἐφ' οὗ ἐν ἀμφιθεατρικῇ παρατάξει οἱ ναοὶ Α, Γ, Θ, Ε', Ζ, Λ. (Σχετικῶς ἰδὲ Σ. Ι. ΔΑΚΑΡΗΝ, ΑΔ 1960, σ. 7-8, 12-13.) Ἐξ ἄλλου ἡ ὑπὸ τοῦ COOK ταύτισις τοῦ οἰκοδομήματος Καραπάνου III, 7 πρὸς τὸ μέγαρον-πρυτανεῖον, ἔνθα παρέμενον ὁ ναύαρχος, χορῆζει περαιτέρω ἀποδείξεως: διότι οὔτε τὸ κυκλικὸν βᾶθρον εἶναι ἀναγκαίως βωμός, ἔνθα διετηρεῖτο ἄσβεστον πῦρ, οὔτε ὁ Καραπᾶνος ἀναφέρει τέφραν καὶ ἄνθρακας, ἐνῶ πλησίον τούτου σημειῶναι ἱκανὰ εὐρήματα. Ἄλλὰ καὶ ἐὰν ἐπρόκειτο περὶ βωμοῦ, οὗτος δὲν εἶναι ὑποχρεωτικῶς ἡ ἑστία τῆς πόλεως ἢ τοῦ πρυτανείου.

Εἶναι ἀξιοσημείωτον, ὅτι ἡ λ. μέγαρον ἀναφέρεται πάντοτε εἰς χθονίας λατρείας, ἰδίᾳ δὲ τῆς Δήμητρος, ὅπερ βεβαιοῦται καὶ ἐπιγραφικῶς, Ν. ΚΟΝΤΟΛΕΩΝ, Mélanges, σ. 1-11, ὁ αὐτός, Ἐρέχθειον, σ. 41 κ.ἐξ. Ἀφ' ἑτέρου τὸν χθόνιον χαρακτῆρα τῆς λατρείας ἐν Δωδώνῃ ὑποδεικνύουν ἡ ὑπαρξίς ἀρχαιοτάτου μαντείου, ἢ λατρεία τῆς Γῆς (ΠΑΥΣ. X 12. 10, πρβλ. καὶ Α. Β. COOK, Zeus, Jupiter, and the Oak, Class. Rev. 17, 1903, σ. 17 κ.ἐξ. Α. LESKY, Hellos - Hello-tis, Wiener Studien, ἔ.ἀ. σ. 48 κ.ἐξ. ΤΗ. HOPFNER, RE VII, Suppl., σ. 50. Ρ. PHILIPPSON, ἔ.ἀ. σ. 81

φερθείσα προϊστορική ἐστία παρὰ τὴν ΒΔ. γωνίαν, ἔνθα ἀνευρέθησαν σαφῆ ἔγνη πυρᾶς καὶ τέφρας, ὡς καὶ πλῆθος προϊστορικῶν ἀφιερωμάτων, ἰδίᾳ δὲ αἱ πῆλιναι ψῆφοι ὄρμου, ἔχουν σχέσιν μετὰ τὰς θυσίας τῶν προϊστορικῶν χρόνων εἶναι ἄγνωστον. Πάντως ἡ ἐστία ἐκεῖνη εἶχεν ἐπιχωσθῆ διὰ τῆς κατασκευῆς τοῦ ἑλληνιστικοῦ Ἱεροῦ.



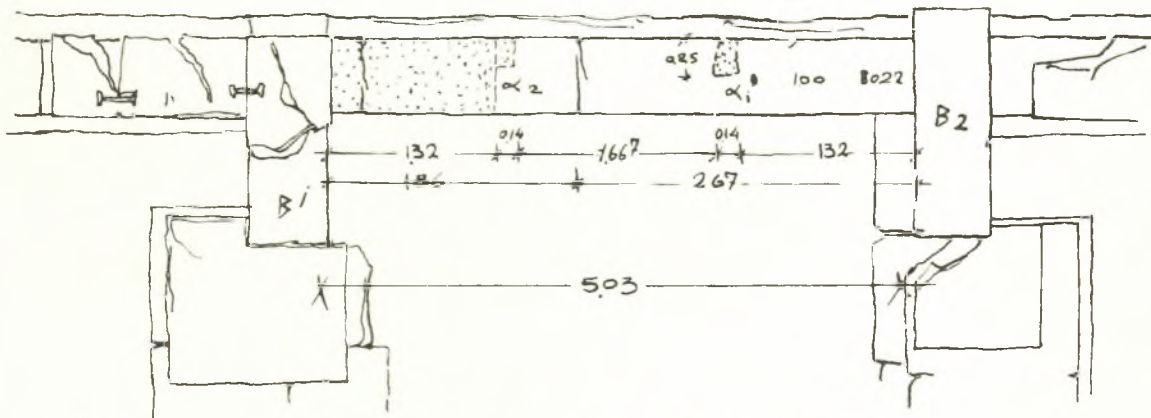
Εἰκ. 63. Ἐξωτερικὴ ὄψις τοῦ θεμελίου τῆς προστάσεως Β1-Β2.

Ἡ πρόστασις μετὰ τῆς εἰσόδου (πίν. 2 Β1 - Β2). Ἡ προσπέλασις εἰς τὸν ἱερὸν κῶρον τῆς περιστύλου αὐλῆς ἐγίνετο δι' εἰσόδου ἐπὶ τῆς νοτίας πλευρᾶς τῆς προσό-

κ.ἑξ.) καὶ τὰ λατρευτικὰ σύμβολα, ὁ λάβρυς, ἡ περιστέρα καὶ ἡ θυσία ταύρων καὶ κάπρων (Σ. Ί. ΔΑΚΑΡΗΣ, ΑΔ 1960, σ. 35 καὶ ὑποσ. 76). Ὁ Ζεὺς ἐν Δωδώνῃ καλεῖται κατὰ τὴν ἀρχαιοτέραν ποιητικὴν παράδοσιν (Ἰλ. Π. 233) *ἄναξ* καὶ *πελασγικός*. Τὴν χθονίαν σημασίαν τῆς λ. *ἄναξ* ἐτόνισαν ὁ MALTEN, JdI 29, 1914, σ. 193, καὶ ὁ GUNTERT, Sitz. Ber. Akad. Heidelberg, I, 1932/33, σ. 37, ὅστις τὴν λέξιν συνδέει μετὰ τὸν αἰγαικὸν κύκλον. Ἐσχάτως ἐκτενῶς ἀνέπτυξε τὸ θέμα ὁ BENGT HEMBERG, Ἄναξ, Ἄνασσα und Ἄνακτες als Götternamen unter besonderer Berücksichtigung der attischen Kulte, Upsala 1955 (σχετικῶς πρὸς καὶ H. ROSE, Gnomon 28, 1956, σ. 305-306), διαπιστώσας ἐκ τῶν ὁμηρικῶν ἑπῶν τὴν σχέσιν τῆς λέξεως ἰδίᾳ μετὰ τὸν Δία, τὸν Ἄδην, τὸν Ποσειδῶνα καὶ τὸν Ἀπόλλωνα. Κατὰ τὴν μεθομηρικὴν φιλολογοῦσαν συγχρότερον ἀποδίδεται εἰς τὸν Διόνυσον, τὸν Ποσειδῶνα καὶ τὸν Ἄρη, δηλ. κατὰ τὸ πλεῖστον εἰς χθονίας θεότητας. Ἐπιγραφικῶς ὁ HEMBERG διαπιστώνει συχνὴν τὴν σχέσιν τῆς λέξεως μετὰ προελληνικὰς λατρείας. Τὴν σχέσιν πρὸς τὸν Ποσειδῶνα, τὴν κατ' ἐξοχὴν χθονίαν ἑλληνικὴν θεότητα ἀπὸ τῶν προϊστορικῶν χρόνων, ἰδὲ καὶ παρὰ FR. SCHACHERMEYR, Poseidon, σ. 31, 36, 71 (ὑποσ. 51), 138. Χθονίαν λατρείαν ἐπίσης ὑποθέτουν οἱ περί τῆς φηγοῦ τρίποδες μετὰ λεβήτων

(κατωτ. κεφ. Ε') καὶ ἡ ἀρχαιοτάτη πίστις (ΗΣΙΟΔΟΣ) ὅτι ὁ Ζεὺς κατάρκει εἰς τὰς ρίζας τοῦ δένδρου, τοῦ ὁποῦ ὁ ψίθυρος τῶν φύλλων ἐνεῖχε μαντικὴν σημασίαν, ὡς ἐπίσης καὶ ἡ μορφή τοῦ οἰκοδομήματος τῆς λατρείας (ἰδὲ κεφάλ. Ζ). Πιθανῶς καὶ ἡ γειννίασις τῆς Ναΐας πηγῆς, καίτοι μόνον ὑπὸ τῆς λατινικῆς φιλολογίας μνημονευομένης (ἀνωτ. σ. 51, ὑποσ. 1), δύναται νὰ συναφθῆ μετὰ τὴν χθονίαν λατρείαν, Ν. KONTOLEΩΝ, ἔ.ἀ. σ. 34 κ.ἑξ. FR. SCHACHERMEYR, Poseidon (σοφοράδην). Εἰς τὸ Γαῖον τοῦ Κρονίου τῆς Ἄλτεως ἀναφέρεται στόμιον (*χάσμα γῆς*, ΠΑΥΣ. V 14,10), ἐπὶ τοῦ ὁποῦ βωμὸς τῆς Θέμιδος, ὁμοίον πρὸς ἐκεῖνο τῶν Δελφῶν, τοῦ ὁποῦ ὑπερέκειτο τρίπους ὑψηλός, ἐφ' οὗ ἐκάθητο ἡ Πυθία (ΣΤΡΑΒ. IX 419). Πρὸς τὴν ἐντὸς τοῦ ἱεροῦ τῆς Δήμητρος ἐν Περὶν ὑπόγειον λιθίνην κατασκευὴν, ἔχουσαν τετραγωνικὸν σχῆμα, καλυπτομένην δὲ ὑπὸ ἀετωματώδους στέγης, TH. WIEGAND, Priene, σ. 154, εἰκ. 119 L καὶ εἰκ. 123, τὴν ὁποῖαν ὁ R. VALLOIS, BCH 53, 1929, σ. 273-74, ἐταύτισε πρὸς τὰ μέγαρα τῶν θυσιῶν, ἰδὲ καὶ F. ROBERT, ἔ.ἀ. Παρόμοιον ἱερὸν εἶναι τὸ ἀποκαλυφθὲν εἰς Ποσειδωνίαν (Boll. d'Arte 40, 1955, σ. 54, εἰκ. 2), ἀποτελούμενον ἐκ τεμένων καὶ ὑπογείου οἴκου διὰ χθονίαν λατρείαν.

ψεως, ὅπως καὶ κατὰ τὴν προγενεστέραν περίοδον τοῦ Ἱεροῦ μὲ τὸν ἰσοδομικὸν περιβόλον. Τώρα ὁμως διὰ λόγους συμμετρίας καὶ ἄξονικῆς διατάξεως ἡ εἴσοδος μετετοπίσθη δυτικώτερον, εἰς τὸ κέντρον ἀκριβῶς τῆς προσόψεως, ἀπέχουσα ἐξ ἴσου ἀπὸ τῶν ἐκατέρωθεν γωνιῶν τοῦ ἐξωτερικοῦ περιβόλου. Ὁ ἀρχαῖος ναῖσκος ὁμως, παρὰ τὴν πρὸς Δ. ἐπέκτασιν τοῦ περιβόλου, ἐξηκολούθησε νὰ εὐρίσκηται κατὰ 1.10 μ. δυτικώτερον τοῦ μεγάλου ἄξονος, διὰ νὰ παραχωρήσῃ περισσότερον ἐλεύθερον χῶρον πρὸς Α., ἔνθα τὸ ἱερὸν δένδρον, καὶ διὰ νὰ δημιουργήσῃ κανονικὰ μετακίονια ἐπὶ τῶν ἐκατέρωθεν δύο τμημάτων τῆς βορείου στοᾶς. Τὴν εὐρυχωρίαν τοῦ ὑπαίθρου χώρου μὲ τὴν πρὸς Α. ἀνάπτυξίν του ἐπηύξανεν ἡ ἐπιδιωχθεῖσα παράλειψις τῆς ἀνατολικῆς στοᾶς, δι' οὗς λόγους ἀκριβῶς καὶ ὁ παλαιότερος ἰσοδομικὸς περιβόλος ἀνεπτύχθη πρὸς τὴν αὐτὴν κατεύθυνσιν.

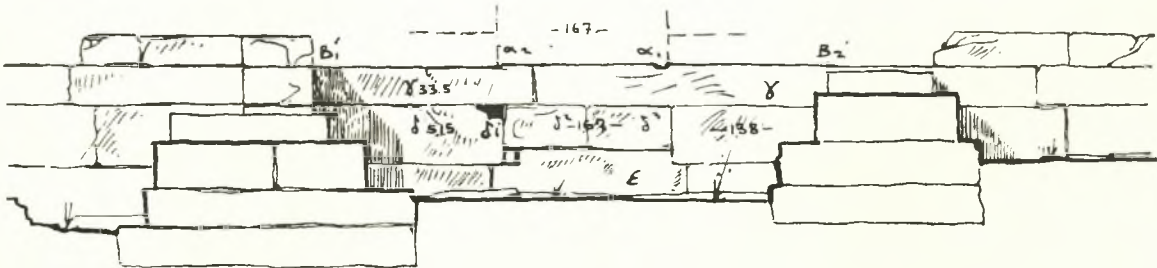


Εἰκ. 64. Κάτοπις τῆς προστάσεως μετὰ τοῦ καταφλίου.

Ἡ νέα εἴσοδος, ἀνάλογος μὲ τὴν νέαν μορφήν τοῦ ἑλληνιστικοῦ οἰκοδομήματος, εἶχε μορφήν ἀβαθοῦς προστάσεως, πλάτ. ἐξωτερικῶς 6 μ., ἐσωτερικῶς δὲ 5.03 μ., στηριζομένης ἐπὶ τῶν ἐκατέρωθεν κατὰ 0.90 μ. ἐξεχουσῶν παραστάδων Β1-Β2 (πίν. 2 καὶ 8, εἰκ. 64, 66), ἀπεχουσῶν συμμετρικῶς ἀπὸ τῶν ἀντιστοιχῶν γωνιῶν (6.80 μ.). Ἐπὶ τῆς δεξιᾶς παραστάδος Β2 διατηρεῖται εἰσέτι ὁ ἐκ λευκοῦ ἀσβεστολίθου τοιχοβάτης, καθ' ὅμοιον τρόπον εἰργασμένος, ὡς καὶ ὁ ὑπόλοιπος τοιχοβάτης τῆς κρηπίδος. Ἐπ' αὐτοῦ ὑπάρχει τμήμα αὐλακος συνδέσεως σχήματος I καὶ τόρμος πρὸς γόμφωσιν τοῦ ὑπερκειμένου ὀρθοστάτου. Τὴν εἴσοδον λοιπὸν περιεστοίχιζον οἱ ἐκατέρωθεν τοῖχοι τῶν παραστάδων, ὑποβαστάζοντες τὴν προέχουσαν στέγην τῆς ἀβαθοῦς προστάσεως (εἰκ. 96). Τοῦ μεταξὺ τῶν παραστάδων τοῦ τοίχου τῆς προσόψεως διατηρεῖται ὁ ὑπὸ τὸν τοιχοβάτην δόμος γ (εἰκ. 63, 65), διατηρῶν ἐπὶ τῆς ἄνω ἐπιφανείας καὶ εἰς ἀπόστασιν 1.32 μ. ἀπὸ τῆς παραστάδος Β2 ὀρθογώνιον λάξευσιν (α1, εἰκ. 64-65), διαστάσεων 0.14×0.25 μ., χρησιμεύουσαν πρὸς τοποθέτησιν τοῦ ὄλμου μετὰ τοῦ ξυλίνου στροφῆς τῆς θύρας. Εἰς συμμετρικὴν ἀπόστασιν ἀπὸ τῆς ἀριστερᾶς παραστάδος Β1 καὶ εἰς τὸ σημεῖον α2 διακρίνονται ἀμυδρῶς ἕγνη ὁμοίας ὀρθογωνίου λάξεύσεως, δηλοῦντα τὴν θέσιν στηρίξεως τῆς ἀριστερᾶς θύρας τῆς εἰσόδου. Ἀριστερᾶ ταύτης καὶ μέχρι τῆς Β1, λάξευσις βαθυτέρα ἐφ' ὄλου τοῦ πλάτους τοῦ δόμου ἐχρησίμευε πρὸς ἔδρασιν τοῦ τοι-

χοβάτου μετὰ τοῦ ὀρθοστάτου καὶ τῆς λοιπῆς ἀνωδομίας. Καθ' ὅμοιον τρόπον θὰ ἐφράσσετο ἀσφαλῶς καὶ τὸ πρὸς τὰ δεξιὰ τῆς εἰσόδου μετὰ τῆς παραστάδος Β2 καὶ τοῦ λαξεύματος α1. Τοῦτο ἄλλως βεβαιοῦται καὶ ἐκ τῶν δύο ὀρθογωνίων τόρμων ἐπὶ τοῦ δόμου γ, ἀπεχόντων 0.22 μ. καὶ 1.00 μ. ἀπὸ τῆς γειτονικῆς παραστάδος Β2, πρὸς γόμφωσιν τοῦ ὑπεράνω ἐλλείποντος τοιχοβάτου (εἰκ. 64).

Τὸ μετὰ τῶν δύο ὀρθογωνίων λαξευμάτων α1 καὶ α2 διάστημα (εἰκ. 64), μήκους 1.67 μ., ἴσον πρὸς ἓν μεταξόνιον τῶν στοῶν, εἶναι τὸ πλάτος τῆς διφύλλου θύρας τῆς εἰσόδου. Τὸ κατώφλιον ἄρα τῆς εἰσόδου ἀπετέλει ὁ ὑπὸ τὸν τοιχοβάτην δόμος γ, ἐσωτερικῶς τοῦ ὁποίου πρέπει νὰ δεχθῶμεν ἀναγκαίως καὶ ἕτερον ἀναβαθμὸν ἰσοῦψῆ μετὰ τὸν τοιχοβάτην καὶ μετὰ τὸ δάπεδον τῆς στοῆς. Ὅθεν ἡ θύρα δὲν ἠνοίγετο πρὸς τὰ ἔσω, διότι θὰ τὴν ἠμπόδιζεν ὁ ἀνώτερος ἀναβαθμὸς ὑπεράνω τοῦ κατωφλίου, ἀλλὰ πρὸς τὰ ἔξω¹. Ἐκ τῆς ἀνωμάλου ἰσοδομικῆς τοιχοδομίας τοῦ ὑπὸ τὸ κατώφλιον τοίχου (εἰκ. 63 δ1-δ3, καὶ 65) προκύπτει ὅτι τὸ τμήμα τοῦτο δὲν ἦτο ὄρατόν, καλυπτόμενον ὑπὸ



Εἰκ. 65. Σχέδιον τῆς εἰκόνας 63 μετὰ τοῦ θεμελίου τοῦ μεταγενεστέρου προπύλου.

μικρᾶς πρὸ τῆς εἰσόδου κλίμακος. Τὸ πλάτος ταύτης δύναται νὰ θεωρηθῆ ἴσον μετὰ τὸ ἄνοιγμα τῆς θύρας καὶ τὸ πλάτος τῶν δύο λίθων δ2-δ3 ($1.01 + 0.66 = 1.67$). Ὅτι ἡ κλίμαξ δὲν κατελάμβανεν ὁλόκληρον τὸ εὖρος τῆς προστάσεως προκύπτει καὶ ἐκ τῆς μνημονευθείσης ἤδη ὀπῆς δ1, διὰ τῆς ὁποίας διήρχετο ὁ ἀποχετευτικὸς ἀγωγός, ἀνοίγεισης ἀριστερᾶ τοῦ λίθου δ2 εἰς τὸ ὕψος τῆς ἄνω ἐπιφανείας, διότι, ἐν ἐναντία περιπτώσει, ἡ κλίμαξ θὰ ἠμπόδιζε τὴν ἐκεῖθεν διέλευσιν τοῦ ἀγωγοῦ. Πράγματι δὲ βραδύτερον, μετὰ τὴν προσθήκην τοῦ τετραστύλου προπύλου καθ' ὅλον τὸ πλάτος τῆς προστάσεως, ὁ ὑδραγωγὸς οὗτος ἀχρηστευθεὶς κατεσκευάσθη μετὰ κατεύθυνσιν πρὸς Δ., διερχόμενος διὰ τῆς δυτικῆς στοῆς, πρὸς Βορρᾶν τῆς νοτιοδυτικῆς γωνίας (πίν. 2 Β1, ἀνωτ. σ. 51-52). Ἐπειδὴ τὴν μοναδικὴν ἀνωμαλίαν εἰς τὸ ἰσοδομικὸν σύστημα τῆς κρηπίδος ἐμφανίζει μόνον τὸ τμήμα τῶν λίθων δ2-δ3, δυνάμεθα νὰ δεχθῶμεν ὅτι τοῦτο μόνον ἐκαλύπτετο ὑπὸ τῆς κλίμακος. Εἶναι ἀξιοσημεῖωτον, ὅτι ὅχι μόνον τὸ μήκος τῶν δύο λίθων ἰσοῦται πρὸς τὸ πλάτος τῆς θύρας, ἀλλὰ καὶ αἱ κάθετοι ἐξωτερικαὶ πλευραὶ τῶν ἀντιστοιχοῦν πρὸς τὰς ἐπὶ τοῦ κατωφλίου παρατηρηθείσας ὀρθογωνίους λαξεύσεις τῶν ξυλίνων παραστάδων αὐτῆς (εἰκ. 65 α1-α2). Ὡς πρὸς τὸν ἀριθμὸν τῶν ἀναβαθμῶν τῆς κλίμακος, ἡ διαφορὰ ὕψους μετὰ τὸ ἔξωτερικὸν ἐδάφους καὶ τοῦ δαπέδου τῆς στοῆς, ἴση πρὸς

¹ Ἡ περίπτωσης ὅτι τὸ δάπεδον τῆς στοῆς εὐρίσκετο εἰς τὸ ὕψος τοῦ δόμου γ, πρέπει νὰ ἀποκλεισθῆ, δεδομένου ὅτι ὁ στυλοβάτης ὑπερεῖχε κατὰ τι καὶ τοῦ τοιχοβάτου, εἰς τὸ ὕψος τοῦ ὁποίου ἀντεστοίχει τὸ δάπεδον.

0.85 - 1.00 μ., ἤτο δυνατόν νὰ γεφυρωθῆ διὰ τεσσάρων ἀναβαθμῶν, ὕψους 0.21 μ. - 0.25 μ.¹ περίπου καὶ πλάτους 0.30 μ., ἐκ τῶν ὁποίων τὴν θέσιν τοῦ πρώτου ἐκ τῶν ἄνω ἀναβαθμῶν, ἤτοι τοῦ κατωφλίου, κατεῖχεν ὁ δόμος γ, ὕψους ἐπίσης 0.232 μ.² Ὅθεν τὸ μῆκος τῶν παραστάδων, 0.90 μ., ὑπελογίσθη ἐπὶ τῆ βάσει τῆς μικρᾶς ταύτης κλίμακος, ἀπαιτούσης διὰ τοὺς τρεῖς κατωτέρους ἀναβαθμοὺς (πλάτ. 0.30 μ.) ἀνάπτυγμα 0.90 μ., τοῦ τετάρτου ἀναβαθμοῦ ἀντιστοιχοῦντος πρὸς τὸν δόμον γ. Πιθανῶς εἰς τὰ μεταξὺ τῆς θύρας καὶ τῶν παραστάδων τῆς προστάσεως ἰσοπλατῆ τμήματα τῶν τοίχων (πλάτ. 1.67-1.68 μ.) καὶ ὑπεράνω τῶν ὀρθοστατῶν ἠνοίγοντο ἰσάριθμα παράθυρα, διότι τοιοῦτό τι δὲν ἀποκλείει τὸ ἴσον πρὸς τὸ ἄνοιγμα τῆς θύρας (1.67-1.68 μ.) πλάτος τῶν ἐκατέρωθεν τοίχων. Διὰ τούτων παρείχεται ἡ ἐντύπωσις τῆς τριπλῆς ἀρθρώσεως τῆς προστάσεως, ἀντιστοιχούσης πρὸς τοὺς τρεῖς μέσους κίονας τῆς νοτίας στοᾶς. Προσέτι δὲ ἡ μορφή πλησιάζει πρὸς τὸν καθιερωθέντα τύπον τῶν ἱερῶν, τῶν συνδεομένων μὲ χθονίαν ἢ ἡρωικὴν λατρείαν, ὡς π.χ. συμβαίνει εἰς τὴν δυτικὴν πλευρὰν τοῦ Ἐρεχθείου, ὁμοίαν πρὸς ναόσημον τάφον, καὶ εἰς ἄλλα παρόμοια ἱερά, διὰ τῆς ἀρθρώσεως τῆς ἐπιφανείας τῆς ἀνωδομίας διὰ κίωνων ἢ παραστάδων καὶ ἀνοιγμάτων μορφῆς παραθύρων³. Ἀλλὰ περὶ τούτου αἱ ἀνασκαφαὶ οὐδεμίαν ἐνδειξιν σοβαρὰν παρέσχον, ἐκτὸς τμήματος ἐπικράνου παραστάδος ἐκ φαιοῦ σχιστολίθου, λίαν ἐφθαρμένου (ἀνωτ. σ. 63), ὑλικοῦ χρησιμοποιοηθέντος κατὰ τὴν ἐποχὴν ταύτην, εἰς τὴν ὁποίαν ἀνάγεται καὶ τὸ οἰκοδόμημά μας. Πιθανώτατα τοῦτο ἀνῆκεν εἰς τὴν ἐσωτερικὴν παραστάδα, εἰς τὸ σημεῖον συνδέσεως τοῦ ΒΑ. στυλοβάτου μὲ τὸν ἐξωτερικὸν τοῖχον (πίν. 2 β3, εἰκ. 55), διότι τὸ θεμέλιον ἐνταῦθα ἐξέχει ἐμφανῶς ἐκατέρωθεν τῆς ὑπευθυντηρίας τοῦ στυλοβάτου, ἐκεῖ δὲ πλησίον εἶχεν εὐρεθῆ κατὰ τὴν ἀνασκαφὴν⁴.

β'. ΤΑ ΑΝΑΘΗΜΑΤΙΚΑ ΒΑΘΡΑ

(Πίν. 2, εἰκ. 66-72)

Σειρὰ ἀναθηματικῶν βάθρων, σχηματίζουσα ἀμβλεῖαν γωνίαν μὲ τὴν κορυφὴν πρὸς τὸ οἰκοδόμημα, ἐξικνουμένη δυτικῶς μὲν μέχρι τοῦ κτίσματος Η, πρὸς ἀνατολὰς δὲ μέχρι τοῦ δωρικοῦ ναοῦ Α, ἐπισημαίνει τὴν λατρευτικὴν σπουδαιότητα τούτου. Ἐνταῦθα παρέχομεν περιγραφὴν τῶν ἐκατέρωθεν τοῦ οἰκοδομήματος βάθρων 1-8.

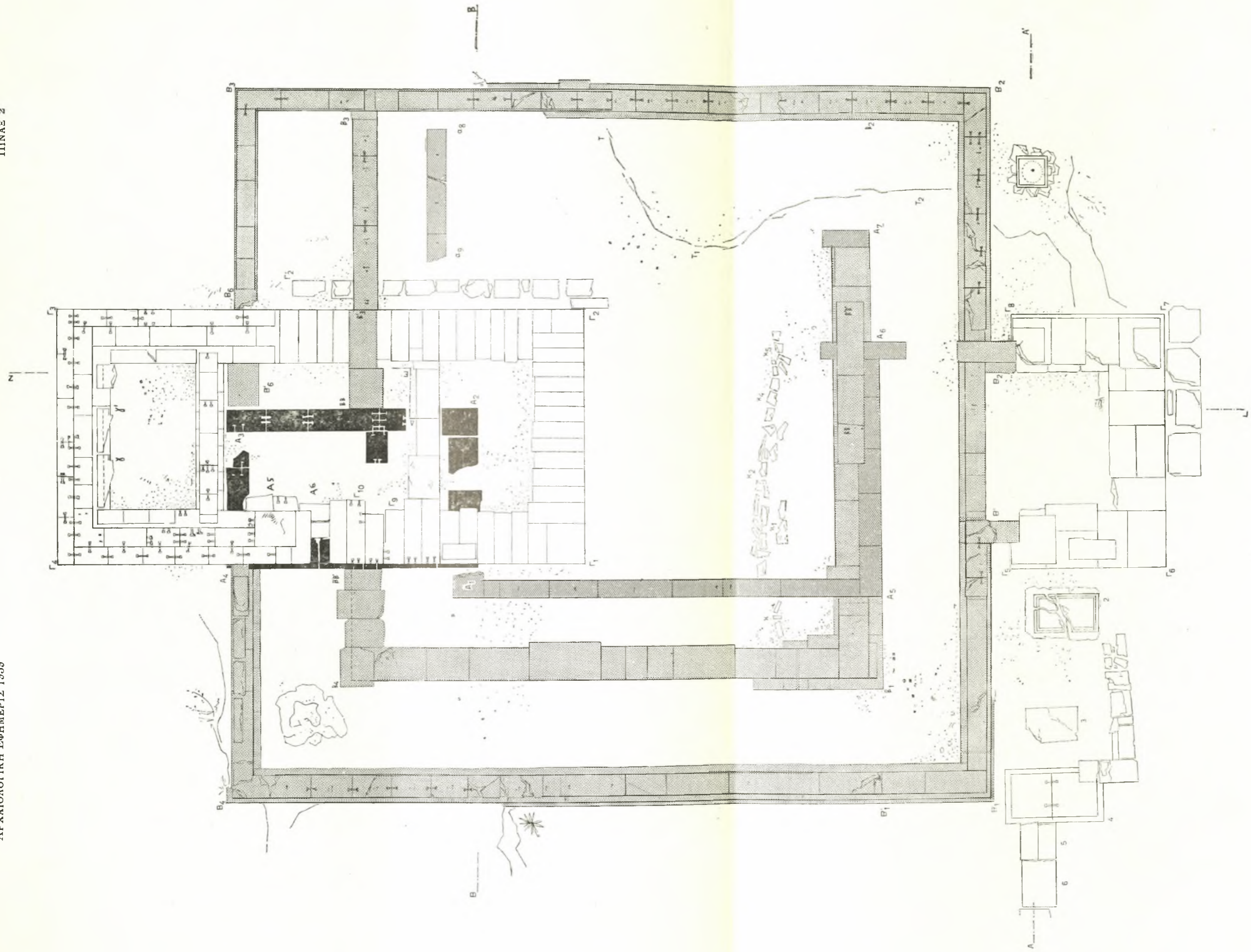
¹ Σημειωτέον ὅτι καὶ τὸ ὕψος τοῦ τοιχοβάτου ἀντιστοιχεῖ πρὸς τὸ ὕψος ἀναβαθμοῦ (0.232 μ.).

² Ὁ διευθύνων τὴν ἀρχαιολογικὴν ὑπηρεσίαν τοῦ Κράτους, κ. Ἰ. Κοντῆς, μὲ κατέστησε προσεκτικὸν ὡς πρὸς τὴν μορφήν τοῦ ὑπὸ τοὺς λίθους δ2 καὶ δ3 δόμου (εἰκ. 63, 65ε), τοῦ ὁποίου ἡ μορφή ἐνθυμίζει κατώφλιον θύρας. Ἐν τοιαύτῃ περιπτώσει ἡ κλίμαξ θὰ ἀνεπτύσσετο εἰς τὸ ἐσωτερικὸν τῆς στοᾶς περὶ τὸ ἐν μέτρον καὶ οὐχὶ πρὸς τὸ ἐξωτερικὸν τοῦ κτηρίου. Ὡς πρὸς τὴν βάσιμον παρατήρησιν ταύτην πρέπει νὰ σημειωθῆ ὅτι ἡ ἀπουσία παντὸς ἴχνους κλίμακος ἐντὸς τῆς στοᾶς, δοθέντος μάλιστα ὅτι τὸ δάπεδον ἐκεῖ ἦτο πολὺ ὑψηλότερον, καὶ ἰδίως ἢ διὰ τοῦ σημείου τούτου

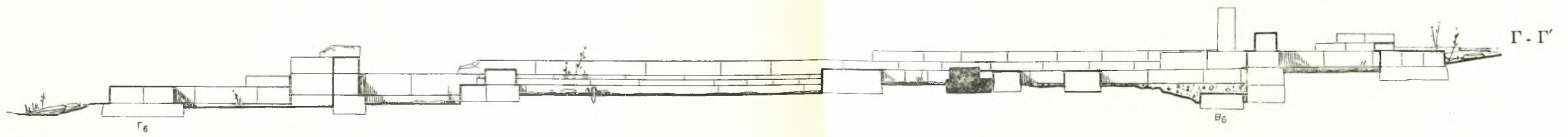
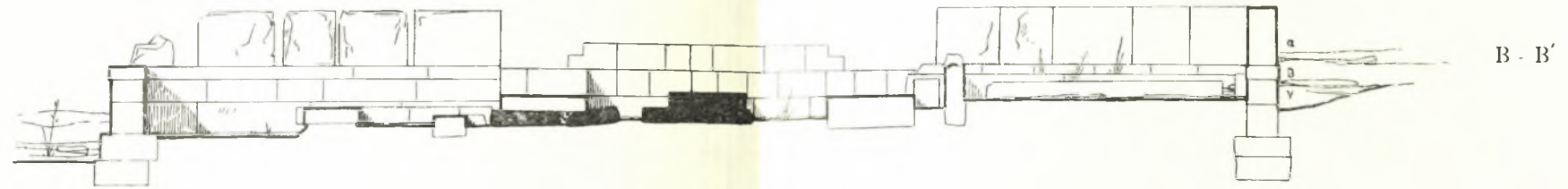
διέλευσις τοῦ ἀποχετευτικοῦ ἀγωγοῦ (ἀνωτ. σ. 51-52) μαρτυροῦν περὶ τῆς ὀρθότητος τῆς ἀνωτέρω ἀπόψεως.

³ Ἴδὲ ἰδίᾳ Ν. ΚΟΝΤΟΛΕΟΝΤΑ, Τὸ Ἐρεχθεῖον, σ. 55 κ. ἐξ.

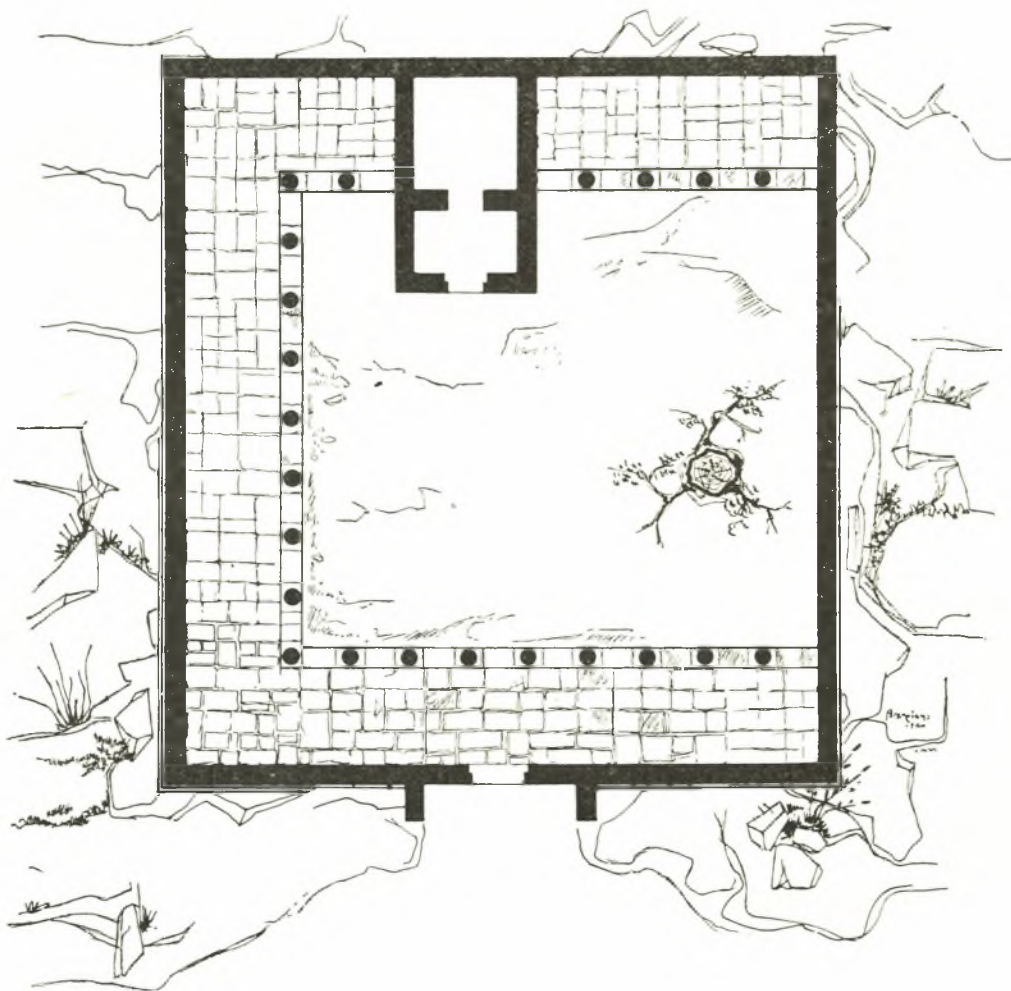
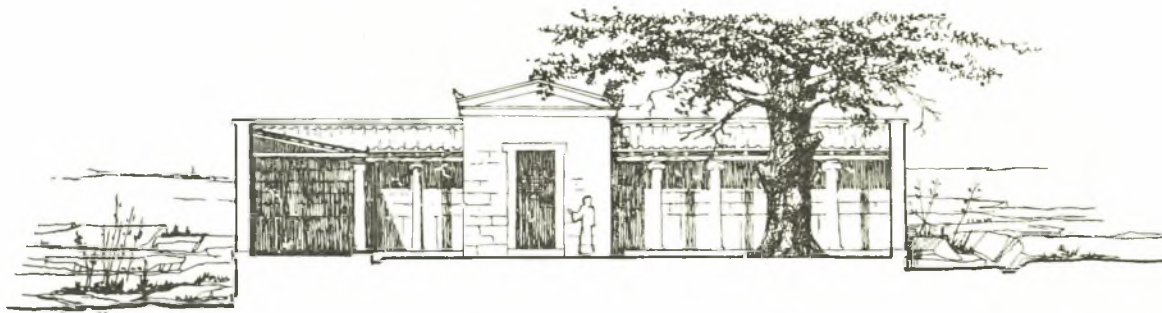
⁴ Εἰς τὴν ὑπαρξιν τῆς παραστάδος, προεχούσης τοῦ ἀνατολικοῦ τοίχου περὶ τὰ 10 ἐκ., ὀφείλονται ἐπίσης ἡ σημειωθεῖσα διαφορὰ τοῦ δευτέρου ἐξ Α. τόρμου, ἀπέχοντος 0.95 μ., ἔναντι τοῦ κανονικοῦ 0.85 μ. (ἀνωτ. σ. 60, ὑποσ. 1), ὡς καὶ τὸ μέγα πλάτος τῆς λαξεύσεως (1.07 μ.) εἰς τὸ σημεῖον συνδέσεως τοῦ ΝΑ. στυλοβάτου μὲ τὸν ἀνατολικὸν τοῖχον (πίν. 2. β2, ἀνωτ. σ. 54 καὶ εἰκ. 48).



Κάτοπις ύπαρχούσης καταστάσεως τῆς ἱερᾶς οἰκίας.



Ἐγκάρσιαι (B-B', A-A') καὶ κατὰ μῆκος (Γ-Γ') τομαὶ τῆς ἱερᾶς οἰκίας.



Ἀναπλάσεις τῆς κατόψεως καὶ τῆς προσόψεως τῆς Β. πτέρυγος τῆς ἱερᾶς οἰκίας (3ος π.Χ. αἰ.).