

## ΤΑ «ΚΑΣΤΡΑ ΤΩΝ ΣΚΟΡΤΩΝ», ΑΡΑΚΛΟΒΟΝ ΚΑΙ ΑΓΙΟΣ ΓΕΩΡΓΙΟΣ

ΥΠΟ ΙΩΑΝΝΟΥ Σ. ΣΑΡΡΗ

Ἐκ τῶν πέντε σπουδαιότερων «καστρῶν τῶν Σκορτῶν», ἅτινα ἀναφέρονται ἐν τῷ μεσαίῳ, ἦτοι τοῦ τῆς Καρυταίνης, τῆς Ἄκοβας, τῆς Ἀγίας Ἐλένης, τοῦ Ἀρακλόβου καὶ τοῦ Ἁγίου Γεωργίου, τὰ δύο τελευταῖα ἐλκύουσι περισσότερο τὴν προσοχὴν τῶν τοπογράφων, καθ' ὅσον ἡ ἀνεύρεσις τούτων ἔχει σήμερον καταστῆ πρόβλημα τῆς Μεσαιωνικῆς τοπογραφίας. Τὰ ὑπὸ τὸ ὄνομα Ἀράκλοβον καὶ Ἅγιος Γεώργιος φερόμενα φρούρια ἐν τῷ Μεσαίῳ καλύπτονται ὑπὸ πέπλου, ὃν οὐδεὶς εἰσέτι ἤρεν, αἱ δὲ περὶ ταῦτα προσπάθειαι διὰ προτάσεων διαφόρων γνωμῶν κρίνονται ὡς μὴ ἀπηλλαγμένα ἀμφιβολιῶν. Ἡ ἀποτυχία αὕτη δὲν προέρχεται ἐξ ἐλλείψεως ἐπαρκῶν πηγῶν, ἀλλὰ κυρίως ἐκ τοῦ ὅτι οἱ μέχρι τοῦδε ἐρευνηταὶ παρεῖδον τὴν σπουδαίαν εἰς τοῦτο συμβολήν, ἣν παρέχει ἡ ἐξέτασις τῆς στρατηγικῆς σημασίας τῶν ζητουμένων φρουρίων. Ὁ τοπογράφος ἐρευνητὴς εἶναι ἀπαραίτητον νὰ ἐξετάζη τὴν στρατηγικὴν τοῦ φρουρίου σημασίαν οὐ μόνον ἐν σχέσει πρὸς τὴν θέσιν καὶ τὴν διαμόρφωσιν τῆς περὶ αὐτὸ χώρας, ἀλλὰ καὶ ἐν παραβολῇ πρὸς τὰς κατὰ ταύτην πολιτικὰς μεταβολὰς ἐν τῇ ἱστορικῇ ἐξελίξει. Διὰ τῆς παρούσης μελέτης μου νομίζω ὅτι αἶρεται ὁ πέπλος, ὅστις καλύπτει τὰ δύο ταῦτα φρούρια, τὰ σπουδαιότατα θέσιν κατέχοντα οὐ μόνον ἐν Σκορτοῖς ἀλλὰ καὶ ἐν ἀπάσῃ τῇ Πελοποννήσῳ.

## Α. ΑΡΑΚΛΟΒΟΝ - RUCELLEBO (BUCELET)

Τὸ κατὰ τὰ Χρονικὰ τοῦ Μορέως ἐκ τῶν δώδεκα σπουδαιότερων καστρῶν τῆς Πελοποννήσου Ἀράκλοβον, ὅπερ συνδέεται μετὰ τοῦ κατὰ τὸν μεσαίωνα γενναίου καὶ ῥωμαλέου αὐτοῦ ὑπερασπιστοῦ Δοξαπατρῆ Βουτσαρᾶ, φημισθέντος δευτέρου Ἑλληνοῦ Ἡρακλέους, ἐξακολουθεῖ διατελοῦν μέχρι τοῦδε ἄγνωστον. Τὸ Ἀράκλοβον δὲν ἦτο κάστρον τε καὶ πόλις, ὅπως ὡς ἐπὶ τὸ πολὺ ἐφέροντο τὰ τοιαῦτα ὀνόματα, ἀλλὰ μόνον κάστρον, οὗτινος σήμερον τὸ ὄνομα ἔχει ἀπολεσθῆ. Αἱ διάφοροι ἐρευναι, αἵτινες συμφώνως πρὸς τὰς πηγὰς ἐστράφησαν πρὸς ἀναγνώρισιν τούτου, δὲν ἔχουσι φέρει μέχρι τοῦδε ὀριστικὴν λύσιν, ἐξακολουθεῖ δ' ἡ ἀμφιβολία μεταξὺ τῶν ὑποδεικνυομένων φρουρίων. Ἐν τούτοις πρόκειται ἤδη νὰ ἀποδειχθῆ ὡς Ἀράκλοβον οὐχί τι ἐκ τῶν προταθέντων, ἀλλ' ἄλλο, ὅπερ συγκεντρώνει πάντα τὰ πρὸς ἀναγνώρισιν τούτου στοιχεῖα.

Εἰς τὰ Χρονικὰ τοῦ Μορέως τὸ Ἀράκλοβον λέγεται καὶ Ὁρεόκλαβο, Ἐρεόκλαβο καὶ Ὁρόκλαβο, εἰς δὲ τὸ Γαλλικὸν πλὴν τοῦ Ἑλληνικοῦ ὀνόματος καὶ Bucelet. Τοῦτο ὡς καὶ τὸ κατὰ τὸ Ἀραγωνικὸν Bucelet κατὰ τὸν Στέφανον Δραγοῦμην ἀναμμνήσκει τὸ ὄνομα τοῦ Βουτσαρᾶ<sup>1</sup>. Τὸ Γαλλικὸν χρονικὸν ἔχει καὶ τοὺς τύπους Bucelleto καὶ Buceleto<sup>2</sup>.

<sup>1</sup> Ὁ Σάθας (Μνημεῖα Ἑλλ. Ἰστ. Α', XVIII), ἀνάγει τὸ ὄνομα αὐτοῦ εἰς τὰς ἐξ Ἀλβανικῆς προελεύσεως ὀνομασίας.

<sup>2</sup> Βλέπε καὶ ἄλλους τύπους κατὰ τοὺς μετέπειτα χρόνους ἐν Χρονικοῖς Μορέως Στ. Δραγοῦμη (1921) σελ. 14. Δυνάμεθα ὁμῶς νὰ ἀμφιβάλλωμεν ἂν ὀρθῶς εἰς τὰ χειρόγραφα

Ματαίως οἱ μεσαιωνοδίφαι προσεπάθησαν ἐκάστοτε νὰ ἀνεύρωσι μεταξὺ τῶν σημερινῶν δημοδῶν ὀνομάτων τῶν φρουριῶν παρόμοιόν τι ὄνομα πρὸς τὸ Ἀράκλοβον ἢ τὸ ὄνομα τοῦ ἥρωος, ὅπως ἀναγνωρίσωσι τὸ θρυλικὸν τοῦτο κάστρον. Μόνον θρυλοὶ περὶ τοῦ Δοξαπατρῆ Βουτσαρᾶ καὶ τῆς κόρης του μέχρι σήμερον ἐπιζῶσιν εἰς τὰς παρὰ τὸν Ἀλφειὸν κοιλάδας<sup>1</sup> καὶ φήμη τις περὶ ὠρισμένου κάστρου Δοξαπατρῆ ἐν τῷ χωρίῳ Σκιαδᾶ τῆς ὄρεινης Ἡλείας<sup>2</sup>. Ἐκ τοῦ Ἑλληνικοῦ δὲ Χρονικοῦ τοῦ Μορέως ἔνθα στίχοι ἀναφέρονται εἰς τὸν Δοξαπατρῆν Βουτσαρᾶν καὶ τὴν ὑπ' αὐτοῦ ἄμυναν τοῦ Ἀρακλόβου, ἐνεπνεύσθη ὁ ἀείμνηστος Δημήτριος Βερναρδάκης διὰ τὴν συγγραφὴν τοῦ ἀρχαιοτάτου τῶν δραμάτων αὐτοῦ «Μαρία Δοξαπατρῆ». Εἶνε δ' αὕτη ἡ κόρη τοῦ ἥρωος, ὅστις ἐκπροσωπῶν τὸ Ἑλληνικὸν ἐθνικὸν φρόνημα τῶν Πελοποννησίων ἀντέστη ἐναντίον τῶν περὶ τὸν Γουλιέλμον Σαμπλίτην καὶ τὸν Γοδοφρείδον Βιλλαρδουῖνον Φράγκων, οἵτινες ἐπεχείρησαν ἀπὸ τοῦ 1204 νὰ καταλάβωσι τὴν Πελοπόννησον<sup>3</sup>.

Οἱ πρῶτοι ζητήσαντες ὅπως ὀρίσωσι τὴν θέσιν τοῦ Ἀρακλόβου ἐβασίσθησαν εἰς τὴν ἀόριστον παρατήρησιν τοῦ Leake ὅτι τοῦτο ἦτο «ἡ κλεῖς τῆς συγκοινωνίας μεταξὺ τῆς ἄνω καὶ κάτω κοιλάδος τοῦ Ἀλφειοῦ ποταμοῦ» (Peloponnesiaka σελ. 153). Οὕτως ὁ ἐκδότης τοῦ Γαλλικοῦ χρονικοῦ Lognon (§ 113 ἐν ὑποσ.) ταυτίζει τὸ Ἀράκλοβον πρὸς τὸ ἄνωθεν τοῦ χωρίου Ἀραχώβης ὕψωμα ἐν τῇ Γορτυνίᾳ, ἐφ' οὗ ὅμως οὐδὲν φρούριον ὑπάρχει, ὁ δὲ Τάκης Κανδηλῶρος (ἐν Γορτυνίᾳ, 1898, τ. Α' σελ. 52<sup>3</sup>) μετὰ πιθανότητος τοποθετεῖ παρὰ τὴν Βρωμοσέλλαν, χωρίον τῆς ἐπαρχίας Μεγαλοπόλεως. Αἱ γινῶμαι αὗται ἀπορρίπτονται σήμερον ἀσυζητητί, ἀνεζητήθη δ' ἐσχάτως (1912) τὸ θρυλικὸν τοῦτο κάστρον ὑπὸ τοῦ ἀειμνήστου Στεφάνου Δραγούμη καὶ τοῦ κ. Νίκου Βέη μεταξὺ τῶν πρὸς τὸν Ἀλφειὸν φρουριῶν τῆς σημερινῆς ἐπαρχίας Ὀλυμπίας, ἡ ὁποία ταυτίζεται πρὸς τὸν τότε καλούμενον Δρόγγον τῶν Σκορτῶν, ἀποτελοῦντα μέρος τῆς γενικῆς χώρας Σκορτὰ ἢ Σκόρτα<sup>4</sup>. Ὑπὸ τὸ ὄνομα δὲ τοῦτο εὐρίσκετο τὴν ἐποχὴν τοῦ 13<sup>ου</sup>-14<sup>ου</sup> αἰῶνος ἡ ὄρεινὴ περιοχὴ τῶν σημερινῶν ἐπαρχιῶν Γορτυνίας καὶ Ὀλυμπίας.

Πρὶν ἢ ἐλέγξωμεν τὰς γνώμας ταύτας ὀφείλομεν ἐν ἀρχῇ νὰ παρατηρήσωμεν πρὸς δικαιολογίαν τῶν τελευταίων Ἑλλήνων ἐρευνητῶν ὅτι οὗτοι ἐζήτησαν τὸ ἐν λόγῳ κάστρον ἐν μέσῳ τῆς σκοτεινῆς ἀτμοσφαιρας, ἣτις ἐγεννήθη ἐκ τοῦ χαρακτηρισμοῦ καὶ τοῦ προσδιορισμοῦ τῆς θέσεως αὐτοῦ ὑπὸ τῶν προηγουμένων ἐσφαλμένων γνωμῶν, αἵτινες πάλιν εἶχον ὡς ἀρχικὴν αἰτίαν τὴν ἀοριστίαν καὶ τὰς ἀντιφάσεις ἐν αὐτῷ τούτῳ τῷ Χρονικῷ τοῦ Μορέως. Οὕτως, ὅταν ὁ Buchon (Recherches historiques sur la Princ. française de Morée, ἐν εἰσαγωγῇ XLII) λέγει ὅτι ὁ Saint Omer μεταξὺ τῶν ὑπ' αὐτοῦ ἰδρυθέντων κάστρων εἰς τὰ κύρια μέρη τῆς χώρας Ἄκοβας ἦτο καὶ τὸ Boisselet ou Oreoclanon, ἐπό-

ἐπεκράτησεν ὁ τύπος Buceler. Διότι εἰς τὸ Ἀραγωνικὸν χρονικὸν εὐρίσκεται καὶ ὁ τύπος Rucellebo (Ἀραγ. χρ. § 188), τοῦθ' ὅπερ δεικνύει παραμόρφωσιν τοῦ ἑλληνικοῦ Ἀράκλοβον, ὅπως ἀναγράφονται συνήθως τὰ ἑλληνικὰ τοπωνύμια παρηλλαγμένα ὑπὸ τῶν ξένων. Ἐν τῇ μεταφράσει τῆς ἐκδόσεως τοῦ Ἀραγωνικοῦ ὑπὸ Morel - Fatio ἀνακριβῶς τοῦτο ἐρμηνεύεται ὡς Risomylo (βλ. Δραγούμη ἐν Χρονικοῖς σελ. 32).

1 Ἴδε Τάκην Κανδηλῶρον ἐν τῇ ἱστορίᾳ τῆς Γορτυνίας

(1898), σελ. 52 - 53.

2 Ἰω. Νουχάκη Ἑλληνικὴ Χωρογραφία, σελ. 533.

3 Περὶ τοῦ ἔργου τοῦ Δ. Βερναρδάκη ἴδε Ν. Βέην εἰς Ἐπιστημονικὰ μνημόσυνα (ἔκδ. Πανεπιστημίου Ἀθηνῶν) 1935 σελ. 92 κ.έ. ὡς καὶ βιβλιογραφίαν ἐν τέλει.

4 Ἐν Πτολεμαίῳ Γεωγραφικοῖς (ἔκδ. Λυβίας 1843 τ. Α'. σελ. 215 σημ. 3) σημειοῦται «Μίνθη ὄρος ζυγὸς τῶν Σκορτῶν», δηλ. ἡ σημερινὴ Βουνοῦκα (Ἀλβανία).



μενον ἦτο οἱ ἐρευνηταὶ νὰ ζητῶσι τοιοῦτον κίστρον φραγκικῆς κατασκευῆς<sup>1</sup>. Ὄταν ὠσαύτως ὁ Οὐίλλιαμ Μίλλερ ἐν τῇ Ἱστορίᾳ τῆς Φραγκοκρατίας (μετάφρ. Λάμπρου σ. 61) γράφῃ ὅτι τὸ ὄχυρὸν κίστρον Ἀράκλοβον ἐδέσποζε στενοπορίας τινὸς τῶν Ἀρκαδικῶν ὄρεων, ἐπόμενον ἦτο οἱ ἐρευνηταὶ νὰ ζητῶσι τοῦτο εἰς τὴν Ἀρκαδίαν καὶ ἐν γένει εἰς μεσογειακὴν στενοπορίαν. Ὄταν ὁ περιβόητος Φαλμεράγερ<sup>2</sup>, ὁ διὰ σλαβικοῦ φακοῦ ἐρευνητὴν τὴν ἐν Ἑλλάδι Ἱστορίαν, νομίζῃ τὸ Ἀράκλοβον (καίτοι ἄγνωστον) ὡς σλαβικὸν ἴδρυμα καὶ ἐπομένως κατεσκευασμένον διὰ πλίνθων ὅπως καὶ τὰ κίστρα τῆς Βελιγοστῆς καὶ τῆς Καλαμάτας, ἐπόμενον εἶνε οἱ ὑπὸ τοιοῦτον ὄδηγὸν ἐρευνηταὶ νὰ ἀποπλανῶνται<sup>3</sup>. Ὄσαύτως εὐρίσκομεν ἀντίφασιν εἰς αὐτὸ τοῦτο τὸ Ἑλληνικὸν χρονικόν. Ὄταν τοῦτο λέγῃ ὅτι τὸ Ἀράκλοβον «ἐνι μικρὸν καστέλλι»<sup>4</sup>, ἐπόμενον εἶνε οἱ ἐρευνηταὶ νὰ στρέψωσι τὴν προσοχὴν αὐτῶν ἀνὰ τὰ πολλὰ μικρὰ φρούρια, ὧν γέμουσιν αἱ στενοπορίαι τῆς Τριφυλίας (σημερινῆς ἐπαρχίας Ὀλυμπίας). Ἐν τούτοις ἐν τοῖς στίχοις 8189-8195 παρίσταται ὁ εὐγενὴς τυχοδιώκτης Geoffroy de Bruières ζητῶν πληροφορίας περὶ τῶν «δυναμωτέρων» καὶ «εὐρυχωροτέρων» μεταξὺ τῶν δύο σπουδαιότερων ἐν Σκορτοῖς κίστρων, τῆς Καρυταίνης καὶ τοῦ Ἀρακλόβου («ποῖον ἐνι δυναμώτερον καὶ τί λαὸν νὰ ἐπάρῃ» στ. 8195), συμφώνως δὲ πρὸς ταύτας προέβη εἰς ἄλωσιν τοῦ Ἀρακλόβου. Ἀλλὰ τὰ ἄλλα χρονικὰ οὐδαμοῦ ποιοῦνται λόγον περὶ τῆς σμικρότητος αὐτοῦ, τὸ ἀξιοπιστότερον μάλιστα Ἀραγωνικὸν χρονικὸν ἀφίνει νὰ ὑπονοηθῇ ὅτι εἶνε εὐρυχωρότατον, ἀφοῦ ὁ ἐν αὐτῇ ἄρχων Δοξαπατρῆς Βουτσαρᾶς ἐποίει μετὰ τῆς φρουρᾶς συχνὰς ἐξόδους ἐκ τοῦ κίστρον κατὰ τῶν Φράγκων καὶ ἐθανάτου πολλοὺς (§ 111).

Ἡ πρὸς ἀναγνώρισιν τοῦ Ἀρακλόβου ἔρευνα ἡμῶν διακρίνεται εἰς τρία μέρη. Τὸ πρῶτον στηρίζεται εἰς στίχους τοῦ Χρονικοῦ τοῦ Μορέως, καθ' οὓς δηλοῦται ἡ σημασία καὶ ἡ ἐπικαιρότης τῆς θέσεως αὐτοῦ ἐν συνδυασμῶ πρὸς τὰς ἐπιχειρήσεις τῶν Φράγκων κατὰ τὴν ἔναρξιν τῆς ὑπ' αὐτῶν κατακτήσεως τῆς Πελοποννήσου (1205-1209). Τὸ δεύτερον περιστρέφεται κατὰ τὸ μετὰ 80 ἔτη συμβὰν ἐπεισόδιον μεταξὺ τοῦ Geoffroy de Bruières καὶ τοῦ φρουράρχου τοῦ Ἀρακλόβου Φιλολάου, τὸ δὲ τρίτον ἀναφέρεται εἰς τοὺς διασωθέντας χωρογραφικοὺς πίνακας τῶν φρουριῶν κατὰ τὸν 14<sup>ον</sup> καὶ 15<sup>ον</sup> αἰῶνα.

#### α) Τὸ Ἀράκλοβον κατὰ τὰς ἐπιχειρήσεις τῶν Φράγκων πρὸς κατάκτησιν τῆς Πελοποννήσου.

Ἡ κατὰ τὴν ἔναρξιν τῶν κατακτήσεων τῆς Πελοποννήσου ὑπὸ τῶν Φράγκων κατὰ τὰ Χρονικὰ τοῦ Μορέως ἐξιστόρησις, καθ' ἣν δηλοῦται ἡ σημασία τῆς θέσεως τοῦ Ἀρακλόβου, δύναται νὰ κατευθύνῃ καταλλήλως τὴν ἔρευναν ἡμῶν πρὸς τὴν ζητουμένην τοποθεσίαν αὐτοῦ.

Ἡ τὸ πρῶτον κατὰ τὴν 1<sup>ην</sup> Μαΐου 1205 (κατὰ τὸ Ἑλληνικὸν χρονικόν) ἀπόβασις τοῦ Γουλιέλμου Σαμπλίτου ἐγένετο εἰς τὴν πόλιν Ἀχαΐαν (τὴν νῦν Κάτω Ἀχαΐαν). Αἱ πληρο-

1 Ἴδε Ἄδαμ. Ἀδαμαντίου ἐν Χρονικοῖς τοῦ Μορέως (Δελτ. Ἱστορ. καὶ Ἐθνολ. Ἐταιρείας 1901 τόμ. ΣΤ. σελ. 453) περὶ σφαλμάτων καὶ παρανοήσεων τοῦ Buchon.

2 Ἐν Geschichte der Halbinsel Morea σελ. 257.

3 Φαίνεται ὅτι ἡ ἰδέα αὕτη προῆλθεν ἐκ τῆς Γεωγραφίας

Μελετίου (σελ. 370, ἔκδ. 1728) ἐνθα γράφεται: «τὴν Βελιγοστήν, τὸν Νίκλητον, τὸ Ἀράκλωβον, τὴν Ἀνδραβίδα, τὸ Ποντικὸν κίστρον καὶ τὰ ἐξῆς, τὰ ὅποια δὲν εἶνε ἀρχαῖα κτίσματα».

4 Ἑλλην. χρον. στ. 1760.

φορῖαι ἄς ἐκεῖ ἔλαβον οἱ Φράγκοι ἦσαν ὅτι ὅλη ἡ Πελοπόννησος θὰ ὑπετάσσετο εἰς αὐτούς ἂν ἐκυριεύοντο τὰ δώδεκα αὐτῆς κάστρα.

«ὁ τόπος ὅλος τοῦ Μορέως, ὅσος καὶ περιέχει  
τὸ λέγουν Πελοπόννησον, οὕτως τὸν ὀνομάζουν  
οὐδὲν ἔχει καταπαντοῦ, μόνον δώδεκα κάστρη».

(Ἑλλ. χρον. 1404-1406).

Ταῦτα εἶνε τὰ ἐξῆς: Πάτραι, Ποντικόν, Ἀράκλοβον, Ἀρκαδία (Κυπαρισσία), Κορώνη, Καλαμάτα, Μονεμβασία, Ναύπλιον, Ἄργος, Κόρινθος, Νίκλι καὶ Βελιγοστή.

Ἐν τῇ κατατάξει ταύτῃ παρατηροῦμεν ὅτι, πλὴν τῶν δύο τελευταίων, τὰ ὑπὸ ἄλλωσιν φρούρια ἦσαν ὑπερθαλάσσια ἢ παραθαλάσσια (ὡς τοιοῦτου συγκαταλεγόμενου καθ' ἡμῶς καὶ τοῦ Ἀρακλόβου). Ἡ ἐπιχείρησις ἤρχισεν ἀπὸ τῶν παραλιακῶν φρουρίων τῆς δυτικῆς πλευρᾶς καὶ δὴ πρῶτον ἀπὸ τοῦ πλησιεστέρου πρὸς τὴν Ἀχαΐαν φρουρίου τῆς πόλεως Πατρῶν, ὅπερ παρεδόθη κατόπιν συμφωνίας (Ἑλλην. χρον. 1410-1422, Ἀραγ. χρον. § 92). Πρὸ τῆς πρὸς τὰ νοτιοδυτικὰ προελάσεως ὁ Σαμπλίτης εἶχε μεταβῆ εἰς τὴν Κόρινθον, ἔνθα συνήντησε τὸν Γοδοφρεΐδον Βιλλαρδουϊνον, ὅστις εἶχε πατήσει τὸ Πελοποννησιακὸν ἔδαφος πρὸ ἐκείνου. Οὗτος ὑπέδειξεν εἰς τὸν Σαμπλίτην τοὺς λόγους δι' οὓς ὄφειλε νὰ μὴ ζητήσῃ νὰ κυριεύσῃ «τὸ κάστρον τῆς Κορίνθου, τοῦ Ἄργου καὶ τοῦ Ἀναπλίου», ἀλλὰ νὰ τραπῇ πρὸς τὰ κάστρα τῆς Δυτικῆς Πελοποννήσου, μέλλων νὰ ἔχῃ καὶ τὴν βοήθειαν αὐτοῦ.

«Ὡς ἐπληροφορήθηκα ἀπὸ καλοῦς ἀνθρώπους  
ἀπὸ τὴν Πάτραν κ' ἔμπροσθεν μέχρι ἐς τὴν Κορώνην  
αἱ χῶρες εἶναι ἀπλωτέρες, κάμποι γὰρ καὶ ὄρουμῶνες  
ν' ἀνέρχεσαι ἐλεύτερα μὲ ὄλα σου τὰ φουσοῦτα  
κι ἀφῶν κερδίσης τὰ χωρία καὶ νὰ σὲ προσκυνήσουν  
τὰ κάστρη ἂν ἐνεμείνουσιν, ἕως πότε νὰ βαστάζουν;  
ὄρισε γὰρ τὰ πλευτικὰ νὰ ὑπάγουν τῆς θαλάσσης  
κ' ἡμεῖς ἄς ὑπαγαίνωμεν ὅλοι ἀπὸ τῆς στερέας<sup>1</sup>».

(Ἑλλ. χρον. 1592-1599).

Οἱ δύο ἄνδρες μετέβησαν ἀκολούθως εἰς Ἀνδραβίδα, ὅπου οἱ περίοικοι συνήψαν συμφωνίας περὶ ὑποταγῆς (Ἑλλ. χρ. 1639-1650). Διαγραφέντος τοῦ κατακτητικοῦ σχεδίου ὑπὸ τοῦ Γοδοφρεΐδου καὶ ὑποβληθέντος πρὸς ἐκτέλεσιν εἰς τὸν Σαμπλίτην ἐγένοντο ἐν Ἀνδραβίδᾳ αἱ μεταξὺ τῶν ἀνδρῶν τούτων συμφωναίαι (Ἀραγ. χρον. § 109).

Ἄς ἀκολουθήσωμεν νῦν τὴν σειρὰν τῶν ἐπιχειρήσεων τοῦ Σαμπλίτου ἐκ τῆς Ἀνδραβίδας, ἔχοντες ὑπ' ὄψει τὸ Ἀραγωνικὸν χρονικόν. Κατὰ τοῦτο εὐθύς ὡς αἱ ἐν Ἀνδραβίδᾳ συμφωναίαι συντελέσθησαν, ὁ Σαμπλίτης κατέβη εἰς τὴν πεδιάδα τοῦ Βλιζιρίου «en el plano de la Ghresera» (πιθ. τὸ νῦν Μπεσερέ), ὅπου εὔρε φρούριον ἀρχαῖον καλούμενον *Ποντικόν* (ἢ παρὰ τὸ Κατάκωλον ἀρχαία Φειά), ὅπερ καὶ ἐκυριεύσεν εὐκόλως (§ 109-110). Τοῦτο

<sup>1</sup> Βλ. καὶ Ἀραγ. χρον. § 105.



εἰσέεισε καὶ ἐπεσκεύασεν ὀνομάσας διὰ τοῦ φραγκικοῦ ὀνόματος Belveder. Ἄλλ' ἡ ἐπισκευὴ αὕτη ἐγένετο βραδύτερον, διότι μετὰ τὴν ἄλωσιν αὐτοῦ μετέβη οὐχὶ ἀμέσως εἰς τὴν Ἀρκαδίαν (ὡς λέγουσι τὸ Ἑλληνικὸν καὶ τὸ Γαλλικὸν χρονικὸν), ἀλλ' εἰς τὴν χώραν τῶν Σκορτῶν, ὅπου εὔρε δυνατώτατον κᾶστρον ἑλληνιστὶ ὀνομαζόμενον Οἰοσλανο, γαλλιστὶ δὲ Buceler (Ἀραγ. χρ. § 111). Δυνάμεθα νὰ συμβιβᾶσωμεν τὰ δύο ἄλλα χρονικὰ πρὸς τοῦτο, σκεπτόμενοι ὅτι, ἐφ' ὅσον οὗτος ἐκ τοῦ Ποντικοῦ μετέβαινε διὰ ξηρᾶς κατ' εὐθείαν εἰς Ἀρκαδίαν (Κυπαρισσίαν) (Ἑλλ. χρον. στ. 1679), κατ' ἀνάγκην ὄφειλε νὰ διέλθῃ παραλιακῶς διὰ τῆς χώρας τῶν Σκορτῶν καὶ ἐπομένως θὰ ἐνέπιπτεν εἰς τὸ Ἀράκλοβον (Ὁρεόκλαβον), ὅπου εἶχε τὸν προμαχῶνα αὐτοῦ ὁ Βουτσαρᾶς. Ὅτε οἱ κατὰ τὴν Ἀχαΐαν καὶ Ἥλιδα Ἑλληνας συνεβιβάζοντο μετὰ τῶν κατακτητῶν, τὸ ἔθνικὸν φρόνημα τῶν κατοίκων τῶν λοιπῶν Πελοποννησιακῶν χωρῶν ἐξεγερθὲν εἶχεν ἐτοιμάσει μοναδικὸν ἔργον ἀμύνης (πρβ. Ἑλλ. χρ. 1715-1736). Ὁ «Γουλιέλμος βλέπων τὸ φρούριον (τὸ Ἀράκλοβον) λίαν ὄχυρον καὶ ἀπόρθητον, διότι εὕρισκετο ἐντὸς αὐτοῦ ἄρχων δυνατώτατος καὶ ἀνδρείος...», ὅστις εἰς συγῆς ἐξόδους ἐκ τοῦ κᾶστρου ἐμάχητο πρὸς τοὺς Φράγκους καὶ ἐθανάτου πολλούς, ἀπεφάσισε μετὰ τῶν συμβούλων αὐτοῦ νὰ στήσῃ μὲν πολιορκίαν πρὸ τοῦ κᾶστρου, αὐτοὶ δὲ ν' ἀπέλθωσιν εἰς κατάκτησιν τῆς ὑπολοίπου χώρας» (Ἀραγ. χρ. § 111). Οὕτω καὶ ἔπραξαν. Τὸ κᾶστρον ἐπολιορκήθη, ὁ δὲ Γουλιέλμος μετὰ τῆς ἀκολουθίας αὐτοῦ κατῆλθεν εἰς Ἀρκαδίαν, ἀλλὰ καὶ ἐκεῖ ἀνέβαλε τὸ δύσκολον τῆς ἐξ ἐφόδου ἀλώσεως ἐπιχείρημα, ὅπως μὴ φθαρῶσιν αἱ δυνάμεις αὐτοῦ.

Κατὰ τὴν περαιτέρω πορείαν τοῦ Γουλιέλμου Σαμπλίτου τὸ Ἀράκλοβον ἐπολιορκεῖτο, ἀλλ' ἔμενεν ἀπόρθητον καὶ μετὰ τὴν ἄλωσιν τῶν λοιπῶν παραθαλασσιῶν ὄχυρῶν τῆς Μεσσηνίας, δηλ. Μεθώνης, Κορώνης, Καλαμάτας καὶ Ἀρκαδίας. Πρὸ τῆς ἀλώσεως τῆς τελευταίας ἐπῆλθεν ἡ ἀτυχής ἀντιπαράταξις τῶν Ἑλλήνων κατὰ τῶν Φράγκων ἐν τῷ ἐλαιῶνι τῶν Κουνδούρων, μεθ' ἣν ἐνθαρρυνθέντες οἱ Φράγκοι ἐβιάζοντο νὰ ἀναβῶσιν εἰς τὴν Κεντρικὴν Πελοπόννησον. Ὁ φρόνιμος ὅμως Βιλλαρδουῖνος ἀπέτρεπε τὴν πρόωρον κίνησιν διὰ τὴν ἄλωσιν τῆς Βελιγοστῆς καὶ τοῦ Νικλίου, ὑποδεικνύων ὅτι ἔπρεπε προηγουμένως νὰ καταστῶσι κύριοι καὶ τῶν ἄλλων παρακτίων κᾶστρων, πρῶτον τῆς Ἀρκαδίας καὶ μετὰ ταῦτα τοῦ Ἀρακλόβου (Ἑλλ. χρ. 1764-1765).

Ἐν τούτοις μετὰ τὴν ἄλωσιν τῆς Ἀρκαδίας (Κυπαρισσίας) οὐδεὶς λόγος ἐν τοῖς χρονικοῖς γίνεται περὶ τοῦ Ἀρακλόβου. Δυνάμεθα ὅμως νὰ κρίνωμεν ὅτι, ὑποταχθέντων ἤδη ὑπὸ τῶν Φράγκων τῶν Σκορτῶν ἐκ τῆς ἀνατολικῆς πλευρᾶς, ἡ κατοχὴ τοῦ Ἀρακλόβου δὲν εἶχε πλέον μεγάλην σημασίαν. Καὶ δὴ πρὸ τῆς πτώσεως αὐτοῦ καὶ πρὸ τῆς ἀναγγελίας τοῦ θανάτου τοῦ ἀδελφοῦ τοῦ Σαμπλίτου, βλέπομεν ἐν τῇ διανομῇ τῶν «προνοιῶν» νὰ δίδεται ὀνομαστὶ τὸ Ἀράκλοβον μετὰ 22 ἱπποτικῶν τιμαρίων εἰς τὸν Οὔγωνα de Bruières, ὅστις ἔκτισε τὴν Καρύταιναν (Ἀραγ. χρον. § 118). Οὐχ ἦττον οὐδὲν λέγεται περὶ τῆς ἐκβάσεως τῆς πολιορκίας τοῦ Ἀρακλόβου μέχρι τῆς ἀναχωρήσεως τοῦ Γουλιέλμου εἰς τὴν Γαλλίαν (τῷ 1209)· μετὰ τοῦτο ὅμως μνημονεύεται ὅτι ὁ Γοδοφρεῖδος Βιλλαρδουῖνος ἐγένετο κύριος τῶν κᾶστρων Ἀκροκορίνθου καὶ Ἀρακλόβου<sup>1</sup> ὀλίγον πρὸ τοῦ θανάτου

<sup>1</sup> Ὅρα Στ. Δραγοῦμην ἐν Χρονικοῖς Μωρέως σελ. 31 ἐνθα τὸ ἐν τῷ Ἀραγ. χρονικῷ ἀναγραφόμενον Rucellebo διορθοῦται εἰς Bucelleto.

αὐτοῦ, δηλ. κατὰ τὸ πρῶτον ἡμισυ τοῦ ἔτους 1210 (Ἄρ. χρ. § 188). Ἄλλ' ἢ τοιαύτη μαρτυρία περὶ καταλήψεως τοῦ κάστρου ὑπὸ τοῦ φράγκου βασιλέως δὲν δύναται ἄλλως νὰ νοηθῆ ἢ ὅτι ὁ ἐν Ἀρακλόβω ἄρχων «προσεκύνησε» καθ' ὃν τρόπον ὑπετάγησαν καὶ οἱ ἄλλοι Ἕλληνες «ἄρχοντες καὶ κύριοι τῆς πεδιάδος τοῦ Μορέως καὶ τοῦ Δρογγίου τῶν Σκορτῶν, τηρήσαντες τὰ κεκτημένα» (Γαλ. χρον. § 106).

Κατὰ τὰς οὕτως ἐκτεθειμένας ὑπὸ τῶν Χρονικῶν ἱστορικὰς πηγὰς εἰς τὸ διάστημα τῆς ἀμύνης τοῦ Δοξαπατρῆ καθίσταται βέβαιον ὅτι ἡ θέσις τοῦ φρουρίου τούτου δέον νὰ ἀναζητηθῆ ἐν τῷ βορείῳ τμήματι τῆς σημερινῆς ἐπαρχίας Ὀλυμπίας, ἣτις κατὰ τὴν ἐποχὴν ἐκείνην ἀπετέλει μέρος τῶν Σκορτῶν, ἀργότερον δ' ἐπὶ Ἑνετῶν κατὰ τὸ πλεῖστον τῆς ἐκτάσεως τὴν ἐπαρχίαν Φαναρίου. Ἐὰν εἰς τὴν περιγραφὴν τοῦ κάστρου ἐν τοῖς Χρονικοῖς προσετίθειτο καὶ ἡ θέσις αὐτοῦ σχετικῶς πρὸς τὴν θάλασσαν, δὲν θὰ ὑπῆρχε δυσκολία πρὸς ἀναγνώρισιν αὐτοῦ. Περὶ τούτου τὰ Χρονικὰ σιωπῶσιν ἐν τούτοις ἡ ἀρχικὴ στρατηγικὴ τακτικὴ τῶν Φράγκων δηλοῖ ὅτι τὸ Ἀράκλοβον ἦτο, ὅπως καὶ τὰ λοιπὰ ἄλωθέντα πρῶτα φρούρια, παράκτιον ἢ τοῦλάχιστον τὸ πλησιέστερον πρὸς τὴν θάλασσαν ἐξ ὅλης τῆς σειρᾶς τῶν κάστρων, ἅτινα προστατεύουσι τὰ Σκορτά. Οἱ Φράγκοι διὰ τῆς ἀρχικῆς καταλήψεως τῶν κυρίων παρακτίων φρουρίων καθίστων ἀσφαλῆ ὁρμητήρια διὰ τὴν πρὸς τὸ ἐσωτερικὸν τῆς χώρας διεῖσδυσιν, ὅπως εἶδομεν καὶ εἰς τὰς ὑπομνήσεις τοῦ Βιλλαρδουίνου (Ἑλλ. χρ. 1764-1765). Τὸ Ἀράκλοβον λαμβάνει τὴν σημασίαν τοῦ ἐπικαιροτάτου σημείου τῶν Σκορτῶν ἂν ἔχη συγχρόνως καὶ τὸ πλεονέκτημα τῆς παρακτίου θέσεως, ὁπότε ἡ κατοχὴ τούτου θὰ ἠσφάλιζε τὰ νῶτα τῶν κατακτητῶν κατὰ τὴν περαιτέρω κατάληψιν τῶν λοιπῶν φρουρίων τῶν Σκορτῶν, καὶ δὴ ἐφ' ὅσον αἱ ἐπιχειρήσεις αὗται ἐβοηθοῦντο καὶ ἀπὸ θαλάσσης.

Τὸ ἐπικαιρον τῆς θέσεως τοῦ Ἀρακλόβου ὡς δεσπόζοντος τῆς εἰς τὰ Σκορτὰ εἰσόδου δεικνύεται ἐκ τοῦ Ἑλληνικοῦ χρονικοῦ:

«Νὰ στείλουν εἰς τὸ Ἀράκλοβον ὅπου κρατεῖ τὸν δρόγγον<sup>1</sup>  
ὅπου τὸ λέγουν τὰ Σκορτά, μικρὸν (;) καστέλλιν ἐν  
ἀλλ' εἰς τραχῶνιν κάθεται, πολλὰ ἔνε ἀφυρωμένον  
λέγουν ὁ κάποιος τὸ κρατεῖ ἀπὸ τοὺς Βουτσαράδες  
Δοξαπατρῆν τὸν λέγουσιν, μέγας στρατιώτης ἐν  
κι' ἀφοῦ ἐπάρωμεν κι' αὐτὸ καὶ νὰ πλατύνη ὁ τόπος  
ἐνταῦθα ἄς ἀπερχώμεθα ἐκεῖ καὶ εἰς τοὺς ἄλλους τόπους.

(Ἑλλ. χρ. 1759 - 1765).

Ἡ τοιαύτη ἄμεσος ὡς πρὸς τὴν χώραν τῶν Σκορτῶν σημασία αὐτοῦ καὶ ἔμμεσος ὡς πρὸς τὴν ὅλην Πελοπόννησον δηλοῦται ἀλλαχοῦ διὰ τῆς γνώμης τοῦ Γοδοφρείδου Δεβρυγερῆ ἐκφραζομένου:

1 Ἐν τῷ Παρισ. κώδικι ἀντὶ τῆς λέξεως δρόγγον κεῖται δρόμον. Κατὰ τοῦτο νομίζομεν ὅτι δύναται νὰ ἐννοηθῆ «τῆς συγκοινωνίας μεταξὺ Ἡλίδος καὶ Ἀρακλίας (Κυπαρισσίας)». Ἡ δὲ σημασία τῆς λέξεως δρόγγος κατὰ τὸν Δωρόθεον τῆς Μονεμβασίας ἰσοδυναμεῖ πρὸς τὴν νεοελληνικὴν λέξιν λόγ-

γος, ὡς εἰδικὸς ὄρος τοῦ χρονικοῦ, ἄσχετος πρὸς τὸ «δρῶγγος» τῶν Βυζαντινῶν, τὸ σημαῖνον σῶμα στρατιωτικόν. Κατὰ τὸν Σάθαν (Μνημ. Ἑλλ. Ἰστορ. Α', XXII) παράγεται ἐκ τῆς Ἀλβανικῆς dru-ja (= τὸ δάσος).



«Τοῦτο τὸ κᾶστρο ἐβλέπετε τὴν δύναμιν ὅπου ἔχει  
ὀλίγοι ἄνθρωποι ἠμποροῦν νὰ τὸ ἔχουσι φυλάττει  
ἀφῶν ἔχει σωτάρχισιν κ' ἐν ἀφυρομένον  
μέσα σὶ τὸν τόπον τῶν Σκορτῶν κοίτεται κ' ἀφεντεύει.

· · · · ·  
ἐπεὶ, ἂν εἶχαν οἱ Ῥωμαῖοι ἐτοῦτο τὸ κασιτέλλιν  
ἐκέρδαιναν καὶ τὰ Σκορτὰ κ' ὄλον τὸ πριγκηπάτον».

(Ἑλλ. χρ. 8272 - 8285).

Ἐν τῷ ἀντιστοίχῳ δὲ πρὸς τὸ μέρος τοῦτο Γαλλικῷ χρονικῷ (§ 571) λέγεται ὅτι τὸ κᾶστρο τοῦτο ἦτο «le plus fort de cette baronnie», δηλ. τῆς βαρωνίας Καρυταίνης (Σκορτῶν), εἰς ἣν ἐποχὴν ἦτο ἐν ἀκμῇ καὶ τὸ κᾶστρο τῆς Καρυταίνης (περὶ τὸ ἔτος 1288).

Τοιαύτη σημασία δίδεται εἰς τὸ φρούριον τοῦτο τῆς Πελοποννήσου ἐν σχέσει πρὸς τὰ Σκορτὰ, ὅποιαν ἀνάλογον βλέπομεν ἀποδιδομένην ἐν σχέσει πρὸς τὴν Πελοπόννησον εἰς ἔσχατα τῆς χερσονήσου ἄκρα, εἰς τὸν Ἀκροκόρινθον καὶ τὸ Clérmont (Χλεμουῦτσι) τοῦ ἀκρωτηρίου Χελωνάτα. Ἡ Κόρινθος λέγει τὸ χρονικόν:

«ἐν κᾶστρον φοβερόν τὸ κάλλιον τῆς Ῥωμανίας<sup>1</sup>  
καὶ ἐν τὸ κεφάλαιον, ὅπερ γὰρ ἀφεντεύει  
ὄλην τὴν Πελοπόννησον, ὅσον κρατεῖ ὁ Μωρέας».

(Ἑλλ. χρ. 1445-1447).

Συγκρίνοντες τὴν θέσιν τοῦ Ἀκροκόρινθου ἀπέναντι τῆς λοιπῆς Πελοποννήσου διακρίνομεν ὅτι ἡ στρατηγικὴ αὐτοῦ σημασία στηρίζεται εἰς τὸ ὅτι εὑρίσκεται κατὰ τὸ πρὸ τοῦ ἰσθμοῦ ἀμφιδάλασσον ἄκρον τῆς χερσονήσου, καθισταμένου οὕτω φρουροῦ ἐναντίον πάσης εἰσβολῆς ἐχθροῦ εἰς τὴν Κορινθίαν. Παρόμοιον λέγεται καὶ περὶ τοῦ Χλεμουῦσιου.

«πολλάκις ἂν ἐχάνασιν οἱ Φράγγοι τὸν Μοραίαν  
μετὰ τοῦ κᾶστρου ἐκείνου τὸν ἠθέλαν κερδίσειν».

(Ἑλλ. χρ. 1346-1347).

Ἡ σημασία τῆς ἐν τῷ ἐσχάτῳ τούτῳ ἀκρωτηρίῳ θέσεως τοῦ φρουρίου στηρίζεται εἰς τὸ θαλάσσιον αὐτοῦ περιβάλλον<sup>2</sup>.

Τοιοῦτον ἀπὸ θαλάσσης προπύργιον τῶν Σκορτῶν ἀναζητοῦντες διαβλέπομεν ἐν μόνον ἀνάλογον καὶ ἐπικαιρότατον φρούριον, προσπίπτον εἰς τὰ ὄμματα τοῦ διερχομένου σήμερον διὰ σιδηροδρόμου ἢ αὐτοκινήτου ἀπὸ τοῦ Πύργου Ἡλείας πρὸς τὰ λουτρά τοῦ Καϊάφα· εἶνε τὰ τείχη τοῦ ἀρχαίου Σαμικοῦ, τῆς ἀκροπόλεως τῆς σπουδαιοτάτης πόλεως τῆς ἀρχαίας Μακιστίας περιοχῆς. Οὕτω καὶ ὁ ἐξ Ἡλείας εἰς Ἀρκαδίαν διευθυνόμενος Σαμπλίτης εὑρέθη πρὸ τοῦ ἀμυντηρίου τούτου, ὅπερ «διαφεντεύει» καὶ ὅπερ ἐνέβαλεν

1 Ἐν τῷ Παρισ. κώδικι ἀντὶ «τῆς Ῥωμανίας» κεῖται «τοῦ Μωρέως».

2 Σπουδαιότητα τοιαύτην γνωρίζομεν ἀποδιδομένην ὑπὸ τῶν Φράγκων καὶ εἰς ἄλλα τῆς χώρας ἔσχατα φρούρια καὶ

δὴ κατὰ ἀκρωτήρια: τὸ Belvedere (Ποντικόν) εἰς τὸν Ἰχθῦν, τὸ τῆς Μεθώνης καὶ τὸ τῆς Κορώνης παρὰ τὸν Ἀκρίταν, τὸ τῆς Μαΐνης παρὰ τὸ Ταίναρον.

αὐτὸν εἰς τὴν σκέψιν περὶ τῆς ἀπαραιτήτου τούτου ἀλώσεως. Τὸ ἐπὶ τοῦ ὄρους Μακίστου (νῦν Καϊάφα) ὄνομα τοῦ φρουρίου τούτου εἶχε χαθῆ ἔνωρίς, ἐφ' ὅσον καὶ ἡ πόλις Σάμος ἢ Σαμία ἦτο ἤδη ἐγκαταλελειμμένη ἐπὶ τῶν χρόνων τοῦ Στράβωνος<sup>1</sup>. τὸ ὄνομα ὅμως τοῦ φρουρίου ἐξηκολούθει ὑφιστάμενον μέχρι τῶν τελευταίων ἐτῶν τῶν παλαιῶν χρόνων. Ἀργότερον, κατὰ τοὺς Μεσαιωνικοὺς χρόνους, ἀπεδόθη εἰς τοῦτο ἡ ὀνομασία Ἀράκλοβον (Ὁρεόκλαβο), ἄγνωστον ἂν πρὸ τοῦ ΙΑ' αἰῶνος ἢ κατὰ τοῦτον, διαμεῖναν μέχρι τοῦ ΙΕ', ἐφ' ὅσον κατὰ τὴν μνείαν αὐτοῦ ὑπὸ τῶν Χρονικῶν τοῦ Μορέως καὶ τῶν εἰς τὸν ΙΔ' καὶ ΙΕ' αἰῶνα ἀναφερομένων χρονικῶν τοῦ Stef. Magno, ἀναγράφεται τελευταῖον κατὰ Σεπτέμβριον 1467 μεταξὺ τῶν ὑποκειμένων εἰς τοὺς Τούρκους κάστρων ὑπὸ τὸν τύπον *Araclano*<sup>2</sup>. Καὶ δὲν ἔχει μὲν σήμερον ἴδιον ὄνομα ἢ παλαιὰ αὕτη ἀκρόπολις, καλουμένη ἀπλῶς Χτήριο ἢ Ἑλληνικό, ἢ κάτωθεν ὅμως αὐτοῦ θέσις, ἔνθα ἡ διάβασις διὰ ζωστήρος, σχηματιζομένη μεταξὺ τῶν εἰς τὴν παραλίαν ταύτην σχηματιζομένων δύο λιμνοθαλασσῶν, λέγεται «Κλειδί», ὄνομα δεικνύον τὸ στρατηγικὸν τῆς θέσεως· ἢ δ' ὁμοίότης τῶν δύο τελευταίων συλλαβῶν τῆς ὀνομασίας *Araclano* πρὸς τὴν λατινικὴν λέξιν *clavis* (κλείς) ἐμβάλλει ἡμᾶς εἰς σκέψιν μήπως δὲν εἶνε τυχαία<sup>3</sup>. Ἡ ὀνομασία Κλειδί προσιδιάζει εἰς πύργον τουρκικὸν ἰδρυμένον ἐπὶ μικροῦ βραχώδους ὑψώματος κατὰ τὸ ζωστήρα<sup>4</sup>. Καθ' ὅλους δὲ τοὺς χρόνους τῆς Τουρκοκρατίας καὶ κατ' αὐτὴν τὴν ἐπανάστασιν τοῦ 1821 εἶχε σημασίαν τὸ «δερβένι» τοῦτο, ὅπερ κατὰ τὸν Γιάννην Βλαχογιάννην «εἶνε στὸ δρόμο ποῦ φέρνει ἀπὸ τὴν Ἡλεία πρὸς τὴν Καρύταινα»<sup>5</sup>.

Οὐχὶ ὀλίγας χαρακτηριστικὰς ὁμοιότητας, ἐν παραβολῇ τῶν περὶ τοῦ Σαμικοῦ περιγραφῶν τῶν ἀρχαίων πρὸς τὰς ὑπὸ τοῦ Χρονικοῦ περὶ τοῦ Ἀρακλόβου, δυνάμεθα νὰ παρατηρήσωμεν. Ὅπως τὸ Ἀράκλοβον «κάθεται εἰς τραχῶνιν» (Ἑλλ. χρ. στ. 1761) ὁ Στράβων (Η, 346) λέγει περὶ τοῦ «Σαμιακοῦ ἐρύματος» καὶ τῆς πόλεως Σάμου ὅτι «προσηγορεύετο διὰ τὸ ὕψος ἴσως, ἐπειδὴ Σάμους ἐκάλουν τὰ ὕψη». Ὁ αὐτὸς (ἐν Η, 347) προσθέτει ὅτι «ὑπέρεκειται τοῦ Ποσειδίου ἄλσους λόφος ὑψηλὸς ἐπίπροσθεν ὧν τοῦ νῦν Σαμικοῦ ἐφ' οὗ ἦν ἡ Σάμος». Ὁ Πανσανίας (V, 6) λέγει ὅτι «κατὰ τὴν ὁδὸν διαβάντι τὸν Ἄνιγρον καὶ ἰόντι ἐς Ὀλυμπίαν, ἔστιν οὐ μετὰ πολὺ ἐν δεξιᾷ τῆς ὁδοῦ χωρίον τε ὑψηλὸν καὶ πόλις Σαμία ἐπ' αὐτοῦ. Ταύτη [τῆ Σαμικῶ] Πολυσπέρχοντα φασὶν ἄνδρα Αἰτωλὸν ἐπιτειχίσματι ἐπὶ τοὺς Ἀρκάδας χρῆσασθαι».

Ἡ τελευταία πληροφορία, καθ' ἣν ὁ Πολυσπέρχων οὗτος τὸ Σαμικὸν μετεχειρίσθη ὡς ὀρμητήριο ἐναντίον τῶν Ἀρκάδων, δεικνύει τὴν ἐξαιρετικὴν σημασίαν, ἣν εἶχε τὸ φρούριον τοῦτο διὰ τὴν ἐναντίον τῶν Ἀρκάδων ἐπιχείρησιν. Ἀλλὰ καὶ ὁ Πολύβιος (IV, 80,9 κ. ἐ.) ἀναφέρει ὅτι κατὰ τὸν συμμαχικὸν πόλεμον ἢ ἄλωσις τοῦ Σαμικοῦ ὑπὸ τοῦ Φιλίππου τοῦ Ε' μετὰ τὸ Λέπρεον συνεπέφερε τὴν παράδοσιν τῶν λοιπῶν παρὰ τὸν

1 Στράβ. Η, 347.

2 *Annali Veneti* τοῦ Stef. Magno ἐν Hopff *Chronique Greco-Romaines* (1873) Fol. 395 (σελ. 206).

3 Κατὰ τὸν Σάθαν (Μνημ. Ἑλλην. Ἰστ. Α', XXVII') ὁ «ζυγός» καὶ τὸ «δερβένι» τῶν Τούρκων ἰσοδυναμεῖ πρὸς τὸ λατινικὸν *clavis*, ἥτις λέξις εἶχεν εἰσαχθῆ εἰς τοὺς Βυ-

ζαντινοὺς.

4 Ἴδε Fern. Aldenhoven (1841) «*Itineraire descriptif de l'Attique et du Péloponèse*» σελ. 136 καὶ 207 ὡς καὶ τὸν χάριτην τοῦ Γαλλικοῦ ἐπιτελείου.

5 Γιάννη Βλαχογιάννη «*Κλέφτες τοῦ Μωρηά*» (1935) σελ. 23.



Ἄλφειδὸν πόλεων τῆς Τριφυλίας<sup>1</sup>. Τὴν σημασίαν ἀκριβῶς ταύτην διείδεν εἰς τὸ φρούριον τοῦτο καὶ ὁ Γ. Σαμπλίτης, θεωρήσας ὡς κρατοῦν τῆς εἰς Σκορτὰ εἰσόδου, ἐπὶ τὸ ὑπερβολικώτερον δ' ἐξεφράζετο μετὰ 80 ἔτη ὁ Γοδ. Δεβρυγῆρ περὶ τοῦ Ἀρακλόβου λέγων:

«ἐπεὶ ἂν εἶχαν οἱ Ῥωμαῖοι ἐτοῦτο τὸ κασιτέλλιν  
ἐκέρδαιναν καὶ τὰ Σκορτὰ καὶ ὅλον τὸ πριγκηπᾶτον»  
(\*Ελλ. χρ. 8284-8285).

Ὡσαύτως ὁμοιότητα παρατηροῦμεν καὶ ἐν τῷδε ὅπως ὁ Ἡρόδοτος (IV, 148) ἀναφέρει ὅτι αἱ ἀρχαῖαι ἐν τῇ Τριφυλίᾳ πόλεις τῶν Μινυῶν ἦσαν διεσκορπισμέναι, ἔχουσαι κέντρον τὸν ἐν Σαμικῷ ναὸν τοῦ Ποσειδῶνος, οὕτω καὶ ἐν τῷ Ἀραγωνικῷ χρονικῷ (§ 440) περιγράφεται τὸ Ἀράκλοβον «los casales que eran en torno del castiello».



Εἰκ. 1. Τὸ «κάστρο τῆς Ἀλβαινας» (Arvano Castro) ἐπὶ κορυφῆς τοῦ ὄρους Μίνθης (Βουνούκας).

Ἄς ἐξετάσωμεν ἤδη τὸν τρόπον καθ' ὃν ἐπεζήτησεν ὁ Στέφανος Δραγούμης νὰ ἀνεύρη ἐπὶ τοῦ χάρτου «τὸ ἰσχυρότατον τοῦτο ἀμυντήριο»<sup>2</sup>. Ὁ ἀκάματος οὗτος ἀείμνηστος ἐρευνητῆς ἐρευνᾷ τὸ ἐπίκαιρον τῆς θέσεως πάντων τῶν κατὰ τὴν περιφέρειαν τοῦ βορείου τμήματος τῆς ἐπαρχίας Ὀλυμπίας φρουρίων πλὴν — παραδόξως — τοῦ Σαμικοῦ, ὡσεὶ ἀγνοῶν τὴν ὑπαρξιν τούτου. Οὕτω, τιθεμένου τοῦ Σαμικοῦ ἐκτὸς τοῦ πεδίου τῆς ἐρέυνης, ἡ ἀναζήτησις γίνεται μετὰ ὀχυρῶν ἐχόντων τοπικὴν ὅλως σημασίαν, εὕρισκει δ' ὡς τὸ σχετικῶς ἰσχυρότατον ἀμυντήριο τὸ «Παληόκαστρο τῆς Πλατιάνας», δηλ. τὸ ἀρχαῖον Αἴπιον (τὸ Ὀμηρικὸν Αἰπύ). Ἄλλ' ἢ ὄντως στρατηγικὴ θέσις τούτου εἶχε πάντως τοπικὴν σημασίαν,

<sup>1</sup> Περὶ τοῦ Σαμικοῦ, τῆς Σαμίας καὶ τῶν ἀρχαιοτέρων ταύτης Μακίστου καὶ Ἀρήνης βλ. C. Bursian ἐν Geogr. von Griechenland II, σελ. 282, τοπογραφικὸν δὲ χάρτην αὐτοῦ ἐν Exped. scient. de Morée A' καὶ Ern. Curtius

Peloponnesos II, πιν. III.

<sup>2</sup> Στεφ. Δραγούμη Χρονικῶν Μορέως, Τοπ. Ἱστορ. (1921) σελ. 41-42.

κρατοῦσα πάλαι τῆς μεταξὺ Μακίστου (Σαμικοῦ) καὶ Ἡραίας συγκοινωνίας<sup>1</sup>. Πλὴν τούτου παρατηροῦμεν ὅτι ἡ κάτωθεν τούτου ἀναφερομένη ὁδὸς δὲν εἶναι ἡ μόνη εἰς Ἀνδρίτσαιναν ἄγουσα<sup>2</sup> τούναντίον, ἡ κυρία (ὡς καὶ σήμερον) ὁδὸς φέρεται πολὺ βορειότερον, διὰ τοῦ χωρίου Ζάχα, ἀπὸ τῆς ἀπόψεως δὲ ταύτης τὸ ἐπικαιρότατον φρούριον εἶνε τὸ τῆς ἀρχαίας Θεισόας πρὸς τῷ Λυκαίῳ, δηλ. τὸ «κάστρο τῆς Ἀγίας Ἑλένης (Saint Heléne)», ὅπερ ὁ ἐρευνητὴς ἀποσιωπᾷ, ὡς γνωστὸν ἐν τοῖς Χρονικοῖς<sup>3</sup>. Μεταξὺ τῶν κρινομένων κάστρων περιλαμβάνεται καὶ τὸ τῆς Ἑλβαινας (εἰκ. 1), θεωρεῖ ὅμως τοῦτο «ὡς κείμενον ἐν θέσει πρὸς παρεμπόδισιν εἰσβολῆς μετρίως προσφόρῳ». Ὅμως ὁ Ν. Βέης ταυτίζει τοῦτο πρὸς τὸ Ἀράκλοβον<sup>4</sup>. Ἐπιφυλασσόμενοι νὰ μνημονεύσωμεν τὸ Arvanò-Castro τοῦτο τῶν Χρονικῶν πινάκων ἐν τῷ οικίῳ τόπῳ, περιοριζόμεθα ἐν τῷ παρόντι εἰς τὸ νὰ ἐξετάσωμεν τὸ ὄπλον, δι' οὗ ὁ ἐρευνητὴς οὗτος ἐπεχείρησεν, ὅπως ὑπερασπίσῃ τὸ Ἀράκλοβον αὐτοῦ. Τὸ κάστρο τῆς Ἑλβαινας, φέρον σήμερον ὀνομασίαν καὶ ἐκ τῆς παρακειμένης θέσεως Χρυσούλι, ἰσχυρίζεται ὅτι λέγεται καὶ Κάστρο τῆς Ὠριᾶς, τὸ ὄνομα δὲ τοῦτο ἐνθυμίζει τὴν κόρην τοῦ ἥρωος ὑπερασπιστοῦ τοῦ Ἀρακλόβου Δοξαπατρῆ. Ἀλλὰ δύναται τις νὰ στηρίζεται εἰς τοιαύτας λαϊκὰς παραδόσεις, αἵτινες ἔχουσι διαδοθῆ καὶ ἀποδοθῆ εἰς πλείστα Ἑλληνικὰ φρούρια καὶ ἔχουσι τὴν ἀρχὴν ἀπὸ Ὠριάν (Ὠραίαν) τινα, κάτοχον ἀορίστου κάστρου; Ἄλλ' ἂν παραδεχθῶμεν ὅτι ἡ τοιαύτη παράδοσις σχετίζεται ἀσφαλῶς μετὰ τῆς οἰκογενείας τοῦ Δοξαπατρῆ, τότε προτιμότερον θὰ εἶνε νὰ ἀκολουθήσωμεν τὴν πρὸς τὸ ὄνομα συμφωνίαν τοῦ ἥρωος καὶ ταυτίσωμεν τὸ παρὰ τὸ χωρίον Σκιαδᾶ τῆς ὄρεινης Ἡλείας λεγόμενον «Κάστρο τοῦ Δοξαπατρῆ»<sup>5</sup> πρὸς τὸ Ἀράκλοβον. Ὅτι τοιαῦται ὀνομασίαι δίδονται τυχαίως καὶ κατὰ φαντασίαν ἀρκεῖ νὰ ἀναλογισθῆ τις τὸ Ἑβραϊόκαστρον τῆς Ἀττικῆς (ὁ ἀρχαῖος Ῥαμνοῦς), ὅπερ ἐπονομάζεται «Κάστρο τῆς Βασιλοπούλας». Ἄλλως δὲ οὐδὲ ὁ αὐτὸς ἐν τῷ Ἐγκυκλοπαιδικῷ λεξικῷ τοῦ Ἐλευθερουδάκη καταλέγει τὸ κάστρον τῆς Ἑλβαινας (ἐν λ. Ὠριᾶς κάστρο) μεταξὺ τῶν ἐχόντων τὸ ὄνομα τοῦτο, καὶ μόνον ὁ Π. Κομνηνὸς (ἐν Λακωνικοῖς σ. 65) ἀποδίδει ἐσφαλμένως τὴν ἐπωνυμίαν ταύτην εἰς τὸ κάστρο τοῦτο. Ἐν τῇ ἐπαρχίᾳ Ὀλυμπίας «Κάστρον τῆς Ὠριᾶς» λέγεται τὸ φρούριον τῆς Λινισταίνης (τὸ Crène Coeur τῶν Φράγκων), τοῦθ' ὅπερ παρέσυρε τὸν κ. Ἰω. Κοσμόπουλον (Ἱστορία τῆς Ὀλυμπίας, 1930, σ. 86) ὅπως ταυτίσῃ τοῦτο πρὸς τὸ ζητούμενον Ἀράκλοβον. Ἀσημότερον τούτου εἶνε τὸ κάστρον τῆς Ἑλβαινας· δι' ὃ δὲν ἀναφέρεται ἐν ταῖς συγχρόνοις χωρογραφίαις οὐδὲ ὑπὸ περιηγητῶν καὶ φαίνεται ὅτι ἰδρύθη τὸ μικρὸν τοῦτο κάστρον ἐν μεταγενεστέροις χρόνοις τοῦ μεσαίωκος· σημειοῦται μόνον εἰς τὸν χάρτην τοῦ Γαλλικοῦ ἐπιτελείου ὑπὸ τὸ ὄνομα Χρυσούλι (Chrytsouli). Τούναντίον τὸ Σαμικόν, ὡς κυριώτατον, ἀναγράφεται εἰς ὅλους τοὺς χάρτας καὶ ἀναφέρεται ὑφ' ὄλων τῶν περιηγητῶν, ἀντλούντων ὡς ἐπὶ τὸ πολὺ τὴν περιγραφὴν ἐκ τοῦ Expédition scientifique de Morée (1831, τόμ. Α' σελ. 53 κ.ε.), συνοδευομένην

1 Bursian Geogr. v. Griech. II, σ. 284.

2 Βλ. Δραγούμην ἐν σελ. 42. Εἰς τὸ φρούριον τοῦτο ἀποδίδομεν τὸ ἀναφερόμενον ὄνομα Cumba ἢ Acumba.

3 Γαλλ. χρονικὸν § 920 - 929.

4 Ἐν ἀνακρινώσει περιληφθεῖση ἐν τοῖς Actes du seizième congrés international des Orientalistes (1912) σελ. 157. Ὡσαύτως ἐν Mitteilungen aus der historischen

Literatur MB' (1914) σ. 251. Ἴδὲ καὶ Ἐπιστημονικὰ μνημόσυνα (Πανεπ. Ἀθηνῶν, 1935) σ. 93.

5 Ἴδε Ἰω. Νουχᾶκη Ἑλλην. Χωρογραφία σελ. 533. Τὴν τοιαύτην ὀνομασίαν ἀνεκοίνωσαν καὶ εἰς ἐμὲ διεληθόντα διὰ τοῦ χωρίου τούτου προύχοντες, ἐνῶ συνηθέστερον λέγεται Γάρτσικο.



ὑπὸ εἰκόνας καὶ σχεδιογραφήματος. Ἡ περίμετρος τῶν τειχῶν αὐτοῦ, 1300 μ. μήκους, διατηρεῖται ἔτι καλῶς, μόνον δὲ τμημά τι τοῦ βορείου σκέλους δὲν ὑφίσταται, τῶν λίθων μετακομισθέντων ὡς οἰκοδομησίμου ὑλικοῦ. Κατὰ τὸν G. Fougeres<sup>1</sup> ἡ ἴδρυσις αὐτοῦ ὑπὸ τῶν Ἑλλείων ἀνάγεται οὐχὶ πρὸ τοῦ 4<sup>ου</sup> αἰῶνος, γενομένη οὐ μόνον διὰ τὴν ἀναγκασμένην ἐπιπέδωσιν τοῦτο πρὸς ὑπεράσπισιν ἑαυτῶν ἀλλὰ καὶ ὡς ὀρμητήριον κατὰ τε τῶν Ἀρκάδων καὶ τῶν Σπαρτιατῶν. Δυστυχῶς δὲν ἔχουσι γίνῃ ἐν τῷ φρουρίῳ τούτῳ ἀνασκαφαί, ὅπως ἐν τῷ κάστρῳ τοῦ Ἁγίου Γεωργίου, ὅπου ἀνευρέθη δεξαμενὴ καὶ λείψανα μεσαιωνικῶν κτισμάτων. Ὅπως δὲ τὰ τείχη τοῦ Σαμικοῦ (Ἀρακλόβου) δὲν παρουσιάζουσιν οὐδεμίαν φραγκικὴν ἐπισκευήν. Τοῦτο δὲ κατ' ἀντίθεσιν πρὸς τὸ τῆς Καρυταίνης φαίνεται ἀπὸ τοὺς λόγους τοῦ «Μισὲρ Τζεφρὲ» (Γοδοφρ. Δεβρυγέρ) διερωτῶντος:

«Ὁ κάποιον ἠῦρεν τοπικὸν ἄνθρωπον κ' ἐφιλέυτη  
ἐρώτησέ τον ἀκριβῶς νὰ τὸν πληροφορήσῃ.  
Τὰ κάστρη ὅπου εἶνε σιὰ Σκαρτιά, τὸ Ἀράκλοβον πῶς στέκει  
ὡσαύτως κ' ἡ Καρύταινα πῶς ἐνὶ καμωμένῃ».

(Ἑλλ. χρ. 8189-8192).

### β) Τὸ μεταξὺ τοῦ Γοδοφρείδου Δεβρυγέρ καὶ Φιλοκάλου ἐπεισόδιον.

Εἰς τὸ αὐτὸ συμπέρασμα θὰ καταλήξωμεν, δηλ. τὴν ταύτισιν τοῦ Ἀρακλόβου μετὰ τοῦ Σαμικοῦ, ἂν λάβωμεν ὑπ' ὄψιν καὶ τὰ ἄλλα περὶ αὐτοῦ ἱστορούμενα ἐν τοῖς Χρονικοῖς τοῦ Μορέως στοιχεῖα, ἅτινα ἀναφέρονται εἰς τὰ ἔτη 1287-1289. Τὴν ἐποχὴν ταύτην ὁ τυχοδιώκτης εὐγενὴς Γοδοφρεῖδος Δεβρυγέρ, δηλ. ὁ τοῦ χρονικοῦ μισὲρ Τζεφρὲ δὲ Μπριέρης (Geoffroy de Bruières), ἐξάδελφος τοῦ ἀποθανόντος «ἀφέντη τῆς Καρύταινας», ἦλθεν ἐκ Γαλλίας, ὅπως διεκδικήσῃ ὡς κληρονόμος ταύτην. Ἀποτυχῶν ὁμως τοῦ σκοποῦ, ἐπειδὴ ὑπὸ τῆς «πριγκηπικῆς κούρτης» (Parlement) ἐκρίθη ὅτι εἰς αὐτὸν «δίκαιον οὐδὲν ἤρχετο εἰς ἐκεῖνο ὅτου ἐξήτει», ἐβουλεύθη δι' οἰουδήποτε τρόπου νὰ καταλάβῃ τὸ «δυναμώτερον» τῶν δύο εἰς τὰ Σκορτὰ κάστρων, τὴν Καρύταιναν ἢ τὸ Ἀράκλοβον (Ἑλλ. χρ. 8189-8193). Λαβὼν δὲ πληροφορίας ἐπέισθη ὅτι τὸ Ἀράκλοβον ἦτο «le plus fort de cette baronie» (δηλ. τῆς βαρωνίας Καρυταίνης).

«κι ἀφότου ταῦτα ἤκουσεν ἐπῆρεν τὸν σκοπὸν του  
ἐμίσησεν ἀπὸ τὸν Μορέαν κ' ἦλθεν σιὰ Ξεροχώρι»<sup>2</sup>.

(Ἑλλ. χρ. 8197-8198).

Τὸ χωρίον τοῦτο, τὸ Ξεροχώρι, ὅπερ καὶ σήμερον ὑπάρχει, ἐξέλεξεν ὁ πανοῦργος οὗτος εὐγενὴς, ὅπως καταστήσῃ ἀφετηρίαν διὰ τὴν κατάληψιν τοῦ Ἀρακλόβου, οὗτινος ἄρχων

<sup>1</sup> Grèce (Les Guides Bleus), 1911 σελ. 371.

<sup>2</sup> Ἐν τῷ Γαλ. χρ. γράφεται Salicore, ἐν δὲ τῷ Ἀραγ. Cerochori. Τὸ Ἑλληνικὸν Ξεροχώρι ὑγιῶς ἔχει ἐν τῷ Ταυρινίῳ κώδικι, ὡς ὀρθῶς διέκρινεν ὁ κ. Ἀδαμαντίου Χεροκορί ἀναγράφεται καὶ ἐν τῷ Breve descr. Corogr. del Pelopon.

D. Pierr Antonio Pacifico (Κεφ. XV σελ. 94) μετὰ τῶν παρακειμένων χωρίων Combotheca (Κομποθέα), Trieris (Τρύπες), Platiana (Πλατιάνα), περιλαμβανομένων πάντων ἐν τῇ τότε ἐπαρχίᾳ Φαναρίου.

ἦτο ὁ Φιλόκαλος. Διὰ πονηρῶν τεχνασμάτων κατώρθωσε νὰ ἀποκλείσῃ ἔξω τοῦ κάστρου τοῦτον μετὰ τῆς ἀκολουθίας αὐτοῦ, αὐτὸς δὲ μετὰ τῶν Φράγκων ἀκολούθων ἐνεκλείσθη εἰς τὸ κάστρον διατηρήσας τὴν συγκοινωνίαν μετὰ τοῦ Ξηροχωρίου, ἐξ οὗ ἐξώπλισε καὶ ἐτροφοδότησεν αὐτὸ (Ἑλλ. χρ. 8282-95, Γαλ. χρ. 562-571).

Ὡς γνωρίζομεν, τὸ Ξηροχώρι ἦτο τὸ ἐγγύτατον τῶν πρὸς τὸ Ἀράκλοβον χωρίων Σήμερον ἐγγύτερον πρὸς τὸ Σαμικόν, μὴ λαμβανομένων ὑπ' ὄψιν τῶν λουτρῶν τοῦ Καϊάφα, εἶνε τὸ ὁμωνύμως ἐσχάτως μετονομασθὲν πρὸς Β χωρίον Κάτω Σαμικόν, πρότερον καλούμενον Τάβλα. Τοῦτο ὅμως δὲν ὑπῆρχε τὴν ἐποχὴν ἐκείνην· ἐπομένως τὸ Ξηροχώρι ὡς ἐγγύτατον ἦτο καὶ καταλληλότερον διὰ τὴν ἐν λόγῳ ἀπόπειραν. Ὅτε πρὸ ὀλίγων ἐτῶν ἐπεσκέφθη τὸ Σαμικόν συνήντησα ἔξωθεν τῶν τειχῶν χωρικὸν ποιμένα, ὅστις μὲ ἐβεβαίωσεν ὅτι τὸ φρούριον τοῦτο ἀνήκει εἰς τὴν περιφέρειαν τῆς κοινότητος Ξηροχωρίου, οὕτινος καὶ αὐτὸς ἦτο κάτοικος. Κεῖται δὲ τὸ χωρίον τοῦτο εἰς ἀπόστασιν μιᾶς ὥρας καὶ δέκα λεπτῶν (5 1/2 χιλίωμ.) εἰς τὰς ἀνατολικὰς κλιτῆς τοῦ ὄρους Μακίστου (Καϊάφα), ἐφ' οὗ καὶ τὸ φρούριον. Ὁ αὐτὸς χωρικὸς μοι ἔδωκε καὶ πλήρεις πληροφορίας περὶ τῆς ποιότητος τοῦ ὕδατος τοῦ χωρίου, αἵτινες συμφωνοῦσι πρὸς εἰδήσεις ἀναφερομένας εἰς τὸ συμβὰν ἐπεισόδιον τοῦ Γοδοφρείδου Δεβρυγιέρ ἀμέσως μετὰ τὴν ἀφίξιν αὐτοῦ εἰς τὸ Ξηροχώρι. Τὸ ὕδωρ τῆς βρύσεως τοῦ χωρίου τούτου κατ' ἐξαιρέσιν πρὸς τὰ λοιπὰ ὕδατα τῆς ἐπαρχίας εἶνε δυσκοίλιον (βαρὺ), πρόξενον κοιλιακῶν παθήσεων. Διὰ τὸν λόγον τοῦτον κατὰ τὰ τελευταῖα ἔτη μετώκισαν πολλοὶ τῶν κατοίκων χαμηλότερον (ΝΑ) εἰς ἀπόστασιν 1 1/2 χιλίωμ., ὅπου εὗρον ὕδωρ ὑγιεινόν, ἰδρῦσαντες τὸ Κάτω Ξηροχώρι<sup>1</sup>.

Ἄλλ' ἄς ἴδωμεν τὸ ἐπεισόδιον τοῦτο, πλούσιον εἰς στοιχεῖα, βοηθοῦντα ἡμᾶς ὅπως ταυτίσωμεν τὸ Ἀράκλοβον πρὸς τὸ Σαμικόν καὶ ἀπορριφθῆ πᾶσα ἄλλη ἐκδοχὴ.

*«Κι ὅσον ἀπέσωσεν ἐκεῖ εἶπεν ὅτι ἐξαλίστην,  
τὸ κοιλιακὸν τὸν ἔπιασεν, ἔλεγεν τῶν ἀνθρώπων  
ἔρωτᾷ ποῦ νὰ εὗρῃ νερὸν νὰ πίνη ἀπὸ γιστέρινα,  
διότι ἔνι στηρικὸν καὶ στήνει τὴν κοιλίαν.  
Κι ὁ κάποιος τοῦ ἐρμήνευεν, ὅπου ἦτον ἐκ τὸν τόπον,  
ὅτι εἰς τὸ Ἀράκλοβον ἔνι καλὲς γιστέρινες,  
κι ἄς στείλῃ νὰ τοῦ δώσουσι ἐκ τὸ νερὸν ἐκεῖνο».*

(Ἑλλ. χρ. 8199-8202).

Ὁ Γοδοφρείδος προθύμως ὑπακούσας ἀπέστειλεν εἰς τὸ Ἀράκλοβον ἕνα ἔμπιστον «σιργέντην», μετ' ἐντολῆς νὰ παρακαλέσῃ τὸν «καστελλᾶνον» νὰ τοῦ χορηγήσῃ ὕδωρ ἐκ τῆς δεξαμενῆς καὶ νὰ μεταφέρῃ αὐτό, κατασκοπεύων ἐν τῷ μεταξὺ τὸ κάστρον. Οὕτως

<sup>1</sup> Χάρτης τῆς ἐποχῆς τῆς Ἑνετοκρατίας (κατὰ τὸν 17<sup>ον</sup> αἰῶνα) εἶνε δημοσιευμένος ἐν Δελτ. Ἱστορ. καὶ Ἑθν. ἐταιρείας, ἔτ. Π, πίν. Ζ', ἐξ ἐνετικῆς πηγῆς ὑπὸ Σπ. Λάμπρου. Ἐν αὐτῷ βλέπομεν ὅτι τὸ Ξηροχώρι εἶνε τὸ ἀρκότερον ΝΔ χωρίον τῆς ἐπαρχίας Φαναρίου, ἀνηκούσης εἰς τὸν νομὸν

Μεθώνης. Ἡ ἐπαρχία αὕτη παρατηροῦμεν ὅτι ἐξετείνεται πρὸς Β μέχρι τοῦ Ἀλφειοῦ ποταμοῦ καὶ οὐχὶ τοῦ Πηνειοῦ καὶ τοῦ ὄρους Ἐρμάνθου, ὅπως ὠρίσθησαν τὰ ὄρια αὐτῆς ἐν τῷ χάρτι τούτῳ.



«ὁ καστελλᾶνος παρενθὺς ὤρισεν ἔδωκάν του  
 ἐσέβη ἀτός του εἰς τὸν γουλᾶν κ' ἑκατασιόχαξέν τον  
 ἐστράφη εἰς τὸν μισέρ Τζεφρὲ κ' εἶπεν του ὅσα εἶδεν».

(Ἑλλ. χρ. 8222-8224).

Ὁ σιργέντης ἐξηκολούθησεν ἐπὶ δεκαήμερον ἀναβαίνων καὶ καταβαίνων μεταξὺ Ξηροχωρίου καὶ Ἀρακλόβου πρὸς μεταφορὰν «ἐγκαίρου» ὕδατος διὰ τὴν ὑγείαν τοῦ Γοδοφρείδου. Τοῦτο δ' ἦτο εὐκολον διὰ τὸ πλησιόχωρον, τοῦθ' ὅπερ ἐπιμαρτυρεῖται καὶ ὑπὸ τοῦ Ἀραγωνικοῦ χρονικοῦ (§ 432): «vino à un casal apres de la castiello de Buceleto, qui se clama Cerochori». Λαμβανομένης ὑπ' ὄψιν τῆς ἀποστάσεως, εἰς ἔφιππος ἠδύνατο εἰς χρονικὸν διάστημα δύο ὥρων ἢ καὶ ὀλιγώτερον νὰ μεταβῆ εἰς τὸ φρούριον καὶ νὰ ἐπιστρέψῃ μετὰ «ἐγκαίρου» ὕδατος. Γεννᾶται ὁμως ἡ ἀπορία: δὲν ὑπῆρχεν ἄρά γε ἐγγύτερον ὑγιεινὸν ὕδωρ διὰ νὰ ὑποδειχθῆ εἰς τὸν ἀσθενοῦντα, ἀλλ' ὕδωρ δεξαμενῆς νὰ θεωρῆται ἄριστον καὶ δὴ ἱαματικόν; Ὑδατα πηγαῖα καλῆς ποιότητος ὑπάρχουσιν εἰς ὠριαίαν μόλις ἀπόστασιν κατὰ τὰ πέριξ χωρία Σμέρνα, Κομποθέκρα καὶ ἀλλαχοῦ. Ἀξιοπαρατήρητον ὁμως τὸ ἐξῆς, τοῦθ' ὅπερ συνέβαινε μέχρις ἐσχάτων πρὸ τῆς ἰδρύσεως τοῦ κάτω Ξηροχωρίου. Ὅσάκις ἠσθένει τις ἐν τῷ Ξηροχωρίῳ ἐκ τοῦ ὕδατος, ὡς ἱατρικὸν συνιστάτο εἰς τὸν ἀσθενῆ νὰ πίνῃ ἐκ τοῦ φρέατος τῆς θέσεως Ῥουπάκι (οὐχὶ βεβαίως εὐγευστον), ὅπερ περιέχει ὕδωρ ἱαματικὸν θεωρούμενον ὑπὸ τῶν κατοίκων χωνευτικόν. Τὸ φρέαρ τοῦτο κεῖται μίαν ὥραν μακρὰν τοῦ Ξηροχωρίου καὶ εἰς ἀπόστασιν ἑνὸς τετάρτου τῆς ὥρας ἀπὸ τοῦ Σαμικοῦ. Οὐδόλως δ' ἀπίθανον ὅτι περὶ τοῦ ὕδατος τούτου ἐγένετο λόγος κατὰ τὸ Χρονικόν, ἐπὶ τῇ τοιαύτῃ δ' εὐκαιρίᾳ θὰ ἐλάμβανεν ἀφορμὴν ὁ σιργέντης νὰ ἐπισκεφθῆ τὸ παρακείμενον κάστρον, ὅπερ πάντως ἐδέσποζε τοῦ φρέατος τούτου. Ἴδου πῶς εἶπεν ὁ Γοδοφρείδος εἰς τὸν σιργέντην:

«Ἐπαρε φλασκι καὶ ἄμε εἰς τὸ κάστρον  
 αὐτοῦ σιμὰ στὸ Ἀράκλοβον κ' εἶπε τὸν καστελλᾶνον  
 τὸ πῶς γὰρ τὸν παρακαλῶ νὰ ὀρίσῃ, νὰ σὲ δώσουν  
 ἐκ τῆς γιστέρας τὸ νερόν, χρήζω το δι' ἱατρειάν μου  
 διατὶ μὲ τὸ ὤρισε ὁ ἱατρός κ' εἶπεν ὅτι ὠφελεῖ με».

(Ἑλλ. χρ. 8209-8213).

Οὕτως ἐξηγεῖται ἡ παράδοξος αὕτη κατὰ τὰ χρονικὰ ἀποστολὴ πρὸς προμήθειαν ἱαματικοῦ ὕδατος ἐκ πλησιοχώρου μέρους, ἐξακολουθήσασα ἐπὶ δέκα συνεχεῖς ἡμέρας.

Ἐὰν ὁμως παραδεχθῶμεν τὴν γνώμην τοῦ Δραγούμη ἢ τοῦ Βέη, τοῦ πρώτου τοποθετοῦντος τὸ Ἀράκλοβον μακρὰν τοῦ Ξηροχωρίου 3 ὥρας, τοῦ δὲ δευτέρου 4, περιερχόμεθα εἰς τὰ ἐξῆς κωμικὰ ἂν μὴ παράλογα. Παρουσιάζεται εἰς τὰ ὄμματα τῶν χωρικῶν τῆς περιφερείας ταύτης ἔφιππος, ἄλλοτε ἐποχούμενος καὶ ἄλλοτε βαδίζων πεζῇ (διὰ τὸ ἀπόκριμνον τοῦ ἐδάφους), κρατῶν «τὸ φλασκι» διὰ νὰ φέρῃ ὕδωρ δεξαμενῆς εἰς τὸ Ξηροχώρι μετὰ πορείαν 6 ἢ 8 ὥρων, διερχόμενος διὰ μέσου σειρᾶς πηγῶν ὑγιεινοτάτου ὕδατος καὶ διὰ μέσου εὐύδρων ἄλλων χωρίων. Ὁ φρούραρχος τοῦ τοιούτου Ἀρακλόβου δὲν θὰ ἐξεπλήττετο, ὅταν ὁ σιργέντης ἀνεκοίνου τὸν λόγον τῆς ἐπισκέψεώς του καὶ δὲν θὰ ὑποψιάζετο

ἀμέσως διὰ τὴν παράδοξον ταύτην παράκλησιν; Ἄλλὰ καὶ ἀφ' ἑτέρου δὲν γεννᾶται ἡ περιέργεια, ἀφοῦ τὸν Γοδοφρεΐδον ἔβλαψε τὸ ὕδωρ τοῦ Ξηροχωρίου, πῶς δὲν μετέβη ἐν τῷ μεταξὺ ὁ ἴδιος εἰς πλησιέστερον πρὸς τὸ δῆθεν Ἀράκλοβον χωρίον, διὰ νὰ ἔχη ὄντως ὕδωρ «ἐγκαιρον» καὶ συνάμα προβῆ εὐκολώτερον καὶ ἀποτελεσματικώτερον εἰς τὸν σκοπὸν του; Ἄλλὰ καὶ μετὰ τὴν ἄλωσιν τοῦ φρουρίου ἔπρεπε νὰ προβῆ εἰς τὸν ἔξοπλισμὸν καὶ τὴν τροφοδότησιν ἐκ τοῦ μακρὰν κειμένου Ξηροχωρίου καὶ ὄχι ἐκ τινος τῶν παρακειμένων χωρίων, τῆς Πλατιάνας, τῶν Τρύπων, τῆς Σκλήβας ἢ τῆς Ἄλβαινας καὶ τοῦ Πάρτζελι;

Ἄλλ' ἡ περιέργος αὕτη ἱστορία τοῦ Ἀρακλόβου ἔχει καὶ συνέχειαν μὴ ἀπάδουσαν εἰς τὸν σκοπὸν μας. Ὁ Γοδοφρεΐδος καταστὰς κύριος τοῦ φρουρίου καὶ ὀπλίσας τοὺς ἀκολούθους αὐτοῦ, ἀμέσως διὰ σχοινίου νύκτωρ κατεβίβασεν ἔξω τοῦ τείχους δύο ἄνδρας, ὅπως κομίσωσι πρὸς τὸν στρατηγὸν τῶν Ἑλλήνων «πιττάκιον» (Ἑλλ. χρ. 8319-8330), παραγγέλλων νὰ ἔλθῃ ταχέως εἰς τὸ Ἀράκλοβον, διὰ νὰ πωλήσῃ καὶ παραδώσῃ τὸ φρούριον εἰς αὐτόν. Ἄλλὰ καὶ ὁ ἔξωσθεις τοῦ φρουρίου καστελλᾶνος Φιλόλαος ἄνευ ἀπωλείας χρόνου εἰδοποίησε τὸν Σιμοῦν Βιδώνην εἰς τὴν Μεγάλην Ἀράχωβαν<sup>1</sup> νὰ ἔλθῃ ἀμέσως καὶ νὰ καταλάβῃ τὰς διόδους, ὅπως πολιορκήσῃ τὸ φρούριον τοῦ Ὀρεοκλόβου, ἔπειτα δὲ καὶ τὸν μπάϊλον τοῦ Μορέως Νικόλαον Σάντ Ὀμέρ, διαμένοντα ἐν Γλαρέντζη. Οὕτως, ὅταν ὁ ἐκ Λακεδαιμονίας (Σπάρτης) στρατηγὸς τοῦ αὐτοκράτορος ἔφθασεν εἰς τὴν θέσιν Ὀμπλὸν (νῦν Ὀμπρᾶς) πρὸ τοῦ Ἀρακλόβου, ἠναγκάσθη νὰ σταθῇ, εὐρὼν τὰς διόδους κατειλημμένας ὑπὸ Φραγκικῶν στρατευμάτων. Ἡ θέσις Ὀμπλὸς εἶνε γνωστὸν ὅτι εὐρίσκεται εἰς τὴν ὄχθη τῆς λίμνης Ἀγουλνίτισης<sup>2</sup>, ἐπομένως πλησίον τοῦ Ἀρακλόβου (Σαμικοῦ). Τῶν Φράγκων κυρίων οὕτως ὄντων τῆς καταστάσεως, ὁ μπάϊλος παραγγέλλει εἰς τὸν Γοδοφρεΐδον νὰ κρατήσῃ τὸ φρούριον διὰ λογαριασμὸν αὐτοῦ καὶ νὰ μὴ παραδώσῃ αὐτὸ εἰς τοὺς Ἑλληνας, ἀπευθύνων συγχρόνως τὰς ἐξῆς χαρακτηριστικὰς ἀπειλὰς:

«*Εἰ δὲ λογίσης τίποτε μὲ τρόπον σκιβουρίας  
πρόσεχε, διὸ οὐ δύνασαι ν' ἀνισταθῆς εἰς τόπον·  
ἐπεὶ ὁ μπάϊλος ἔστειλεν νὰ ἔλθοῦν οἱ πελεκάνοι  
τεχνίτες γὰρ Βενέτικοι νὰ ποιήσουν τριπουσιέτα<sup>3</sup>  
αὐτὰ τὰ ἐβλέπεις τὰ τειχία ὅλα χαλάσει θέλουν  
νὰ σᾶς πετρώσουν ὅλους σας καὶ νὰ σᾶς θανατώσουν».*

(Ἑλλ. χρ. 8427-8412).

Δὲν πιστεύω εἰς τὴν τρομακτικὴν ταύτην ἀπειλὴν τοῦ «πετρώματος» νὰ ὑπονοῶνται οἱ σλαβικοὶ πλίνθοι τοῦ Φαλλμεράγεο, ὅπως οὗτος φαντάζεται τὰ τείχη τοῦ Ἀρακλόβου<sup>4</sup>.

1 Περὶ ταύτης γενήσεται λόγος κατωτέρω ἐν τῇ περὶ τοῦ Ἁγίου Γεωργίου μελέτῃ.

2 Ὅρα Στ. Δραγούμην ἐν Χρονικοῖς Μωρέως σελ. 130 καὶ Τ. Κανδηλῶρον ἐν Ἱστορίᾳ τῆς Γορτυνίας σελ. 87.

3 Δηλ. καταπέλτας (γαλ. trebucher).

4 Χρησιμοποίησις τοῦ τοιοῦτου καταπέλτου ὑπὸ Βενετοῦ

τεχνίτου ἀναφέρεται ὅτι ἐγένετο ὑπὸ τῶν Φράγκων κατὰ τὴν πολιορκίαν τοῦ κάστρου Ἁγίου Γεωργίου ἐν ἔτει 1294 (περὶ οὗ ἐν οἰκείῳ τόπῳ). Οὗτος δι' ὀγκωδῶν λίθων κατέρριψεν ἐπάλλεις τοῦ ἐν τῷ κάστρῳ πύργων (Γαλ. χρον. § 821). Σημειωτέον δ' ὅτι τείχη τὰ τοῦ Ἁγ. Γεωργίου εἶνε ὁμοίας κατασκευῆς πρὸς τὰ τοῦ Ἀρακλόβου (Σαμικοῦ).



γ') Οἱ πίνακες τῶν φρουρίων κατὰ τὸν 14<sup>ον</sup> καὶ 15<sup>ον</sup> αἰῶνα.

Ἐπι σαφέστερον ἀποκαλύπτει τὸ Ἀράκλοβον ἡ ἔρευνα ἐπὶ τῶν διασφζομένων ὀνομάτων τῶν φρουρίων εἰς πίνακας, αἵτινες ἀνάγονται εἰς τὰ τέλη τοῦ μεσαιῶνος καὶ τοὺς μετὰ τοῦτον χρόνους. Ἐκ τῶν πέντε τοιούτων πινάκων δύο ἀναφέρονται εἰς τὴν ἐποχὴν τῆς Φραγκοκρατίας, δύο εἰς τὴν ἐποχὴν τῆς καταλήψεως φρουρίων ὑπὸ τῶν Ἑνετῶν, καὶ εἰς εἰς τὰ ὑποκείμενα τοῖς Τούρκοις. Ἄς ἀκολουθήσωμεν τούτους κατὰ χρονολογικὴν σειρὰν παρατηροῦντες τὴν σειρὰν τῶν ὀνομάτων καὶ τὸ ἀποδοτέον σημερινὸν ὄνομα ἐκάστου φρουρίου.

1) Ὁ τοῦ ἔτους 1364 πίναξ<sup>1</sup> μνημονεύει τὰ ἕξ τιμάρια τῶν Σκορτῶν, ἅτινα ἀνήκον εἰς τὴν Πριγκίπισσαν τοῦ Μορέως, τὰ ἑξῆς: α') lo castello de lo *Polcelleto*, β') lo cast. della Smirina (τῆς Σμέρνας), γ') lo cast. de Crepacore (τῆς Λινισταίνης) δ') lo cast. de la Cumba (τῆς Πλατιάνας), ε') lo cast. de la Pigria (πιθ. τοῦ χ. Ἀμπαριά), στ') lo cast. de Ferro (πιθ. τὸ Παλαιοφάναρο).

Τὰ ἕξ ταῦτα φρούρια προφανῶς εἶνε τὰ πρὸς τὸν Ἀλφειὸν τῆς ἀρχαίας Τριφυλίας, ἡ δὲ σειρὰ φέρεται ἐκ τῶν παραλίων πρὸς τὰ μεσόγεια. Τὸ Ἀράκλοβον κατέχει τὴν πρώτην θέσιν, ἔπεται δ' ἡ γνωστὴ θέσις τῆς Σμίρινας (Σμέρνας), ἣτις κεῖται ΒΑ τοῦ Ξηροχωρίου.

2) Ὁ εἰς τὸ ἔτος 1391 ἀναφερόμενος πίναξ<sup>2</sup> μνημονεύει ὡσαύτως τὸ ἐν Σκορτοῖς Porcelle ὡς ἀνήκον εἰς τὸν κύριον (Seigneur) τῆς Ἀρκαδίας (Κυπαρισσίας) μετὰ 100 τιμαρίων. Ἦτο φυσικὴ ἡ εἰς τὸ ἄκρον τοῦτο τῶν Σκορτῶν εὐκόλος ἀλλαγὴ τοῦ κυρίου.

3) Ὁ τοῦ 1461 μνημονεύει τὰ ὑπὸ τῶν Ἑνετῶν κυριευθέντα κάστρα καὶ τόπους φερόμενα κατὰ τινὰς σειράς<sup>3</sup>, ἀρχόμενα ἀπὸ τῆς Κορινθίας καὶ τῆς Ἀχαΐας καὶ τελευτῶντα εἰς τὴν Μαλέαν. Τὰ κατὰ τὴν Γορτυνίαν, Ὀλυμπίαν καὶ Ἡλείαν μετὰ τμήματος τῆς Ἀχαΐας ἀναγραφόμενα ἀποτελοῦσι τὰς ἑξῆς τρεῖς σειράς.

α) Caritena vel Carizena — S. Zorzi de Scorta (Ἁγ. Γεώργιος ἢ Παληοκ. τῆς Ἀστάλας) — Crivocori (τὸ τοῦ 1<sup>ου</sup> πίνακος Crepacore ἢ Crève-Coeur) — *Aracleno* vel *Araclavo* — Strovizzi vel Strovizza (τὸ ἀρχ. Λέπρεον).

β) Vumeri (τὸ χ. Γούμερο) — Cilidoni vel Clidoni (τὸ χ. Χελιδόνι) — Stamero vel Stamiro (ἐγκαταλελ. χ. παρὰ τὴν Γαστούνην) — Venengo vel Vunango (χ. Βούναγρον) — Zoia χ. Ζώγα παρὰ τὴν Χαλανδρίτσαν) — Elena vel Alona (χ. Ὠλενα).

γ) Avolanizza (χ. Βολάντσα) — Belveder (τὸ Ποντικὸν) — Santameri vel Santomari (χ. Σανταμέρι) — Porsos vel Pertes (χ. Πόρτες Ἀχαΐας) — Gardiso vel Gradici (τὸ φρ. Γάρτσικο παρὰ τὸ χ. Σκιαδᾶ) — Noetiuni (νῦν μονὴ Νοτενῶν).

4) Εἰς τὸν τοῦ ἔτους 1467 πίνακα τῶν Πελοποννησιακῶν τόπων καὶ φρουρίων<sup>4</sup> τὸ «Araclavo» σημειοῦται μεταξὺ τῶν ἄλλων ὡς κατεχόμενον ὑπὸ τῶν Τούρκων. Ἀξιοπαρατήρητος εἶνε καὶ ἡ ἀναγραφὴ τοῦ Arvano Castro (δηλ. τοῦ Κάστρου τῆς Ἀλβαινας) ὡς φρουρίου ἑτέρου κατὰ τὴν ἑξῆς σειρὰν.

1 Ch. Hopf Chron. Greco-Romaines (1873) σελ. 227.

2 Παρὰ τῷ αὐτῷ ἐν τῇ αὐτῇ σελ. Ἴδε καὶ Buchon, Recherches Historiques LXIV.

3 Ch. Hopf. Chron. σελ. 227 (fol. 202-203).

4 Παρὰ τῷ αὐτῷ σ. 206 (fol. 395).

*Arvano Castro* — Olena — Chilidoni — Acumba — Fanari — Vumero — Mondriza ...  
— Belveder — *Araclavo*.

Παρατηρητέα ἔτι ἡ τελευταῖα εἰς τὰ δύο παράκτια φρούρια.

5) Εἰς τὸν τοῦ ἔτους 1471<sup>1</sup>, ἔνθα ἀναγράφονται πόλεις καὶ φρούρια ἀνήκοντα τότε εἰς τοὺς Ἐνετοὺς κατὰ τὴν αὐτὴν περίπτου κατάταξιν πρὸς τὴν τοῦ προηγουμένου, ἀναφέρεται μὲν πάλιν τὸ *Arnaro Castro* (ἀντὶ *Arvano Castro*), ἀλλ' ἀντὶ τοῦ ὀνόματος *Araclavo*, εἰς τὴν θέσιν, ἐν ἣ ἀνεμένετο τοῦτο, γράφεται τὸ ὄνομα *Chiara - Monti*. Τοῦτο δὲν δύναται νὰ ἀναγνωσθῆ ἄλλως ἢ *Chiava* (Κιάβα) - *Monti*, ἐφ' ὅσον παρατηρεῖ τις ἐν τοῖς ὀνόμασι τοῦ πίνακος ὅτι τὸ στοιχεῖον *r* ἀναγράφεται (ἐκ κακῆς ἀντιγραφῆς) πολλαχοῦ ἀντὶ τοῦ *v*, ὡς *Acora* ἀντὶ *Acova* (Ἄκοβα) καὶ κατ' ἀναγραμματισμὸν *Arnaro Castro* ἀντὶ *Arvano Castro*. Τὸ *Chiava* δὲ τοῦτο οὐδὲν ἄλλο ὄρος εἶνε δυνατὸν νὰ εἶνε εἰμὴ ὁ Καϊάφας, ὁ φέρων τὸ Ἄρακλόβον. Τοῦτο συγχρόνως δεικνύει καὶ τὴν ἔκτοτε ἀπώλειαν τοῦ μεσαιωνικοῦ ὀνόματος τοῦ περιφήμου κάστρου.

Ἄνασκοποῦντες τοὺς πίνακας τούτους συμπεραίνομεν ὅτι εἰς τὸ πανταχοῦ ἀναφερόμενον *Porcelle* ἢ Ἄρακλόβον δὲν δύναται νὰ ἀποδοθῆ ἄλλο τι ὄνομα εἰ μὴ μόνον τὸ τοῦ φρουρίου Σαμικοῦ ἐπὶ τοῦ ὄρους Μακίστου (Καϊάφα). Τὸ δὲ κάστρο τῆς Ἄλβαινας, ἐν τοῖς τελευταίοις μόνον πίναξιν ἀναφερόμενον, δεικνύει ὅτι εἶνε μεταγενέστερον κτίσμα, ὑπὸ τῶν Φράγκων ἰδρυθὲν κατὰ τὴν ἀνατολικῶς τῆς Μίνθης (Βουνούκας) δίοδον, πρὸς φρούρησιν τῶν πρὸς τὴν κοιλάδα τῆς Νέδας ὄριων τῆς βαρωνίας Καρυταίνης κατὰ ἐνδεχομένης διὰ ταύτης εἰσβολῆς τῶν Ἑλλήνων. Ἐνῶ δ' ἀφ' ἐνὸς διαψεύδεται οὕτως ἡ γνώμη τοῦ κ. Βέη, ἀφ' ἐτέρου ἐπιβεβαιοῦται ἡ ταύτισις τοῦ Ἄρακλόβου πρὸς τὸ ἐπὶ τοῦ ὄρους Καϊάφα φρούριον.

Διὰ τῶν μέχρι τοῦδε ἐκτεθέντων πιστεύομεν ὅτι οὐδεὶς μέλλει νὰ ἀμφισβητήσῃ τὴν ἀναγνώρισιν τοῦ Ἄρακλόβου ἐν τῷ ἀρχαίῳ φρουρίῳ Σαμικῷ. Ἀπολέσαν τὸ ἑαυτοῦ ὄνομα, σήμερον δὲν παρουσιάζεται ὑπὸ ἄλλο ἴδιον νέον, οὐδὲ μέχρι τοῦδε ἀπέδωκέ τις ἄλλο τι μεσαιωνικὸν ὄνομα, τὸ δὲ θρυλικὸν ὄνομα Ἄρακλόβον, ὅπερ περιάγεται καὶ ζητεῖ νὰ εὕρῃ ὠρισμένην θέσιν, θὰ παύσῃ πλέον τὰς περιπλανήσεις καὶ ἀποδιωκόμενον ἐξ ὄλων τῶν ἀσημῶν φρουρίων τῶν Σκορτῶν θὰ γίνῃ εὐπρόσδεκτον εἰς τὸ εὐρύχωρον, ὠραῖον, ἐπιβλητικὸν καὶ συγχρόνως σημαντικώτατον φρούριον τοῦ Μακίστου.

Ἦθελέ τις ἐρωτήσῃ ἐκ περιεργείας ἕνεκα τίνος λόγου ἄραγε τὸ τόσῃν σημασίαν ἔχον τοῦτο φρούριον κατὰ τε τοὺς ἀρχαίους καὶ μέσους χρόνους, ἀναγραφόμενον μεταξὺ τῶν κυρίων κάστρων τῶν ὑποκειμένων εἰς τοὺς Τούρκους τῷ 1467, ἔχασεν ἔκτοτε τὴν σημασίαν αὐτοῦ ἐπὶ Τουρκοκρατίας τοσοῦτον, ὥστε καὶ ἡ ὀνομασία αὐτοῦ νὰ ἐκλείψῃ; Τοῦτο δύναται τις νὰ ἐξηγήσῃ σκεπτόμενος ὅτι οἱ μὲν Φράγκοι ἐν τῇ κατοχῇ τῆς Πελοποννήσου εἶχον δώσει σημασίαν εἰς τὰ ὄρεινά μέρη τῆς Δυτικῆς Πελοποννήσου, ἐνῶ οἱ Τούρκοι ἤρκοῦντο κατέχοντες μόνον καὶ καλλιεργοῦντες τὰς πεδινὰς χώρας. Τὰ τεῖχη τοῦ Ἄρακλόβου, ὅπερ ἐδέσποζε τῆς εἰσόδου τῶν Σκορτῶν, διετηροῦντο ἀκέραια, ὅπως φαίνεται, ἐπὶ Φραγκοκρατίας, δι' ὃ εἶχον ἀφεθῆ ἀνεπεσκευάστα, οἱ δὲ Τούρκοι ἠμέλησαν τελείως αὐτοῦ, ἀρκεσθέντες διὰ τὴν παράκτιον συγκοινωνίαν νὰ ἰδρῶσιν πύργον, ὡς ἐλέχθη, κατὰ τὴν κάτωθεν τοῦ φρουρίου θέσιν Κλειδί.

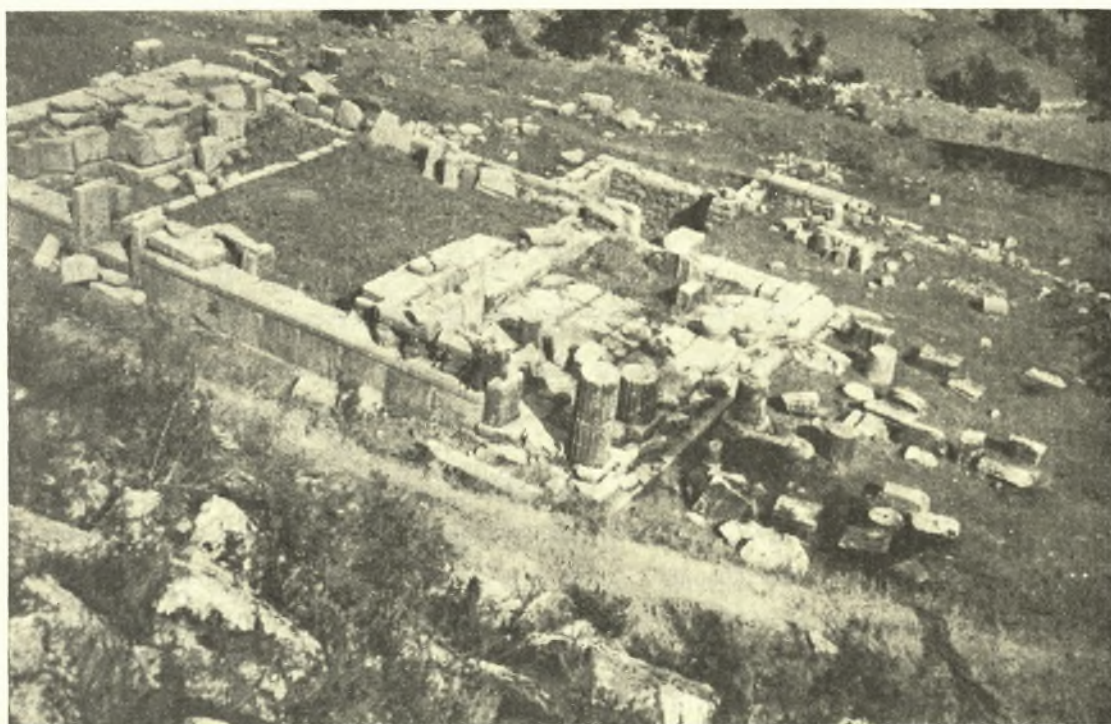
<sup>1</sup> Buchon Rech. Hist. (1845) σ. LXIV.



Οὕτως ἡ παρακτῖα αὕτη θέσις ἀπὸ ἀρχαιοτάτων χρόνων εἶχε σπουδαιοτάτην σημασίαν οἱ ἀρχαῖοι ἤδη Ἑλληνας ἐθεώρησαν τὴν Σάμον ὡς τὴν Ὀμηρικὴν Ἀρήνην. Τὸ δ' ὑπὸ τῶν Ἑλλείων ἰδρυθὲν τοῦτο φρούριον διεσώθη μέχρι σήμερον, ἀναφαινόμενον κατὰ τὰς διαφορὰς ἐποχὰς τῆς μακροαἰωνοῦ ἱστορίας τῆς Ἑλλάδος.

Β' ΑΓΙΟΣ ΓΕΩΡΓΙΟΣ (SAINT GEORGE ἢ SAN JORZI)

Ἐνῶ ἀφ' ἑνὸς ἢ κατὰ τοὺς πρώτους χρόνους τῆς ἐν Πελοποννήσῳ Φραγκοκρατίας ἐξαιρετικὴ σημασία τοῦ Ἀρακλόβου ἐν σχέσει πρὸς τὴν βαρωνίαν τῆς Καρυταίνης κατέλιπεν, ἀφ' ἑτέρου ἐλάμβανε τοιαύτην τὸ φρούριον τοῦ Ἁγίου Γεωργίου καὶ ἐν γένει ἢ πρὸς



Εἰκ. 2. Τὰ ὑπὸ τὸ «κάστρο τοῦ Ἁγ. Γεωργίου» εἰρεῖα τοῦ ναοῦ τῆς Λεσποίνης ἐν τῇ ἀρχαίᾳ Λυκοσοῦρᾳ.

τὴν Λακεδαίμονα ἐστραμμένη πλευρὰ τῶν Σκορτῶν, ἥτις ἠπειλεῖτο ὑπὸ τοῦ αὐτοκρατορικοῦ Ἑλληνοῦ, ἐπιζητοῦντος νὰ καταλύσῃ τὰς φραγκικὰς βαρωνίας τῶν Σκορτῶν. Τὰ Σκορτὰ δὲν ἠπειλοῦντο πλέον ἀπὸ θαλάσσης, ἀλλ' ἀπὸ τῆς μεσογείου αὐτῶν πλευρᾶς, καθ' ἣν εὑρισκον φυσικὰ εἰρεῖσματα ἐπὶ τοῦ ὄρους Λυκαίου.

Τὸ ὑπὸ τὸ ὄρος τοῦτο κείμενον φρούριον Ἅγιος Γεώργιος, τρεῖς ὥρας πρὸς Δ τῆς Μεγαλοπόλεως, φέρει τὸ ὄνομα τοῦτο ἀφ' ὅτου ἐκτίσθη ἐν μέσῳ τούτου ὁ εἰρειωμένος μέχρις ἐσχάτων ναὸς τοῦ Ἁγίου Γεωργίου ἤδη πρὸ τῶν χρόνων τῆς Φραγκοκρατίας, κατ' ἀντίθεσιν δὲ πρὸς τὸ Ἀράκλοβον διετήρησε τὸ φρούριον τοῦτο τὸ ἑαυτοῦ ὄνομα ἕκτοτε μέχρι σήμερον. Μέχρι τοῦ ἔτους 1819 οὐδὲν ἕτερον ὄνομα ἀπεδόθη εἰς αὐτό, οὐδ' ἦτο ἔως τότε γνωστὸν ὅτι ὁ Ἅγιος Γεώργιος ἦτο αὐτὸ τὸ ἀρχαῖον φρούριον τῆς Λυκοσοῦρας. Ὁ Gell εἶχεν ἀναζητήσει τὴν θέσιν τῆς ἀρχαίας ταύτης Ἀρκαδικῆς πόλεως εἰς τὴν ἐξέχου-

σαν κορυφήν τοῦ κάστρου τῆς «Σουριάς», δηλ. Ὀριάς (τὸ φραγκικὸν Beaufort), παρὰ τὸ χωρίον Καρυάς, πρῶτος δ' ὁ Dodwell εἰς τὸ φρούριον Ἁγ. Γεώργιον καὶ τὰ πέριξ ἐρείπια ἀνεγνώρισε τὴν ἐνταῦθα θέσιν τῆς Λυκοσοῦρας<sup>1</sup>. Ἁγιον Γεώργιον ὀνομάζει ἔτι τοῦτο καὶ ὁ K. O. Müller<sup>2</sup>, ὁ F. Aldenhoven<sup>3</sup>, ὡς καὶ ὁ χάρτης τοῦ Γαλλικοῦ ἐπιτελείου. Ὁ Ross (Reisserouten I, σ. 87) παρατηρεῖ ὅτι εἰς τὴν «Expédit. scientif. de Morée»<sup>4</sup> κακῶς ἀναγράφεται ὡς ὀνομαζόμενος Ἁγιος Γεώργιος ὁ πρὸς Α τῆς ἀκροπόλεως λόφος, ἐνῶ αὐτὴ ἡ ἀκρόπολις τῆς Λυκοσοῦρας καλεῖται οὕτως. Ὁσαύτως μόνον ὑπὸ τὸ ὄνομα τοῦτο δητῶς φέρεται ὑπὸ τοῦ κ. Λεονάρδου, ὅστις ἐξηρεῦνησε τὴν περὶ αὐτὸ θέσιν τῆς Λυκοσοῦρας (ἀπὸ τοῦ 1895) (εἰκ. 2) καὶ διὰ εὐρημάτων τῶν ἐνταῦθα ἀνασκαφῶν ἐπλούτισε τὸ ἐν Ἀθήναις ἐθνικὸν μουσεῖον<sup>5</sup>. Μόλις ὑπὸ τῶν νεωτέρων περιηγητῶν καὶ συγγραφέων φέρεται ὁ Ἁγ. Γεώργιος καὶ διὰ τῶν ὀνομάτων Παληόκαστρο τῆς Στάλας ἢ Παλαιοκράμποβο ἢ Κάστρο τοῦ Ντελη-χασάνι ἐξ ὀνομάτων τῶν παρακειμένων χωρίων<sup>6</sup>, ἔτι δὲ καὶ Σιδερόκαστρο<sup>7</sup>.

Οὐχὶ ἄνευ λόγου διέτριψα εἰς τὸ ὄνομα τοῦ γνωστοῦ τούτου φρουρίου ὑπὲρ τὸ δέον, διότι παραδόξως ὄχι μόνον ὁ γάλλος σχολιαστὴς τῶν χρονικῶν τοῦ Μορέως Buchon ἐμφαίνεται ἀγνοῶν τὸ φρούριον τοῦτο τῶν Σκορτῶν ἀλλὰ καὶ αὐτὸς ὁ Στ. Δραγούμης. Καὶ ἐνῶ ἐν τῷ πίνακι τῶν φρουρίων τῆς Πελοποννήσου τοῦ ἔτους 1461<sup>8</sup> ἀναφέρεται ὁ Ἁγ. Γεώργιος μετὰ τὴν Καρύταιναν, ὁ Buchon<sup>9</sup> ἐθεώρησεν Ἁγιον Γεώργιον τὸ παρὰ τὸν Ἁγιον Ἰωάννην τῆς Κυνοῦρας «Κάστρον τῆς Ὀριάς», ἣν γνώμην φαίνεται δεχόμενος ὁ τε ἐκδότης τοῦ Γαλλικοῦ χρονικοῦ Lognon<sup>10</sup> καὶ ὁ Μίλλερ ἐν τῇ Ἱστορίᾳ τῆς Φραγκοκρατίας<sup>11</sup>. Ἄφ' ἑτέρου ὅμως ὁ Στ. Δραγούμης, παρὰ τὰς ὑποδείξεις τοῦ κ. Φ. Κουκουλῆ<sup>12</sup>, ἰσχυρίσθη ὅτι τὸ φρούριον Ἁγ. Γεώργιος εἶνε εἰς ἀσήμαντος φραγκικὸς πύργος, ὅστις οὐδὲν ἄλλο ὄνομα φέρει εἰμὴ τὸ «Παλιόπυργος», κεῖται δ' εἰς ἀπόστασιν 3 χιλιομ. δυτικῶς τοῦ χωρίου Ἀραχώβης τῆς Λακεδαίμονος, ἐν πεδινῷ μᾶλλον χώρῳ, πρὸς τὰς ὑπαρείας προβούνου τοῦ ὄρους Πάρνωνος.

Καὶ ὅμως κατὰ τὰ ἐν § 819 τοῦ Γαλλικοῦ χρονικοῦ τοῦ Μορέως, τὸ φρούριον τοῦτο τῶν Σκορτῶν ἦτο ἰδρυμένον «εἰς ὑψηλὸν βουνὸν καὶ ἐπὶ ὄχυροῦ βράχου, οὐδεμίαν φοβούμενον ἔφοδον» (en une haute montagne et sus forte roche, si ques il net doute assault). Εἶνε κατὰ τὴν γνώμην τῶν ἐν ἔτει 1302 μελετησάντων Ἑλλήνων τὰ τῆς πολιορκίας αὐτοῦ (Γαλ. χρ. § 811) «τὸ ἐν τῇ ὅλῃ χώρῳ εὐθετώτερον διότι κεῖται εἰς τὴν κεφαλὴν τῶν Σκορτῶν, ὧν κατακτωμένων, εὐχερῆς καθίστατο ἡ χεῖρωσις ὄλου τοῦ Μορέως».

Καὶ ἡ μὲν γνώμη τοῦ Buchon ἀπορρίπτεται ἀσυζητητί. Ἀλλὰ καὶ ἐὰν ὁ Δραγούμης ἐθεώρει τὴν ὑφ' αὐτοῦ προταθεῖσαν γνώμην ἀπλῶς ὡς πιθανήν, δὲν θὰ ἠναγκαζόμεθα νὰ

1 ΠΑΕ. 1896 σελ. 93.

2 Ἐν Dorier, 2 Abth. (Breslau 1824) σ. 447.

3 Itinéraire Descr. de l'Attique et du Pelop. (1814) σ. 250 καὶ 252.

4 Αὐτόθι II (1830) σ. 308 καὶ 312.

5 ΠΑΕ. 1896 σ. 97. Περὶ ἀποκαλύψεως παρὰ τὴν εἰσοδὸν τῆς ἀκροπόλεως δεξαμενῆς ἴδε Πρακτικά ἔτους 1897 σελ. 28.

6 Κούρτιος ἐν Pelop. I, σ. 295 ὡς καὶ ἐν τῷ προσηρημένῳ χάρτη (IV).

7 Νουχάκη Ἑλληνικὴ Χωρογραφία σ. 652.—Griechenland für Reisende (ἔκδ. Baedeker 1904 σ. 390).—Μεγ. Ἑλλην. Ἐγκυκλ. Μακρῆ ἐν λ. Λυκόσουρα.

8 Ἴδε ἀνωτέρω σελ.

9 Buchon Recherches Historiques (1845) σ. 379.

10 Lognon Chronique de Morée σ. 320.

11 Ἱστορία τῆς Φραγκοκρατίας Μίλλερ-Λάμπρου Α' σ. 270 ἐνθα ὁ λόγος περὶ τοῦ ἀντικάστρου Beaufort.

12 Οἶνοντιακά σ. 36.



διατρίψωμεν περὶ ταύτην, ἀλλὰ θὰ ἀντιπαρερχόμεθα διὰ γενικῶν μόνον παρατηρήσεων. Ἡ ἀπόπειρα ὅμως, ὅπως διὰ τῶν κατὰ τὸ φρούριον τοῦτο ἐξιστορήσεων ὑπὸ τοῦ Χρονικοῦ τοῦ Μορέως ἐπιβεβαιώσῃ τὴν γνώμην ταύτην, ἐπιβάλλει κατὰ τὴν διεξαγωγὴν τῆς μελέτης ἡμῶν νὰ παρενθέσωμεν σημειᾶ τινὰ, ἅτινα, λόγῳ τῆς προκαταλήψεως, ἀφ' ἧς ὠρμήθη, δεικνύουσι παραδοξολογίας καὶ τοπικὰς ἀντιφάσεις. Καί τινες μὲν προσπαθεῖ αὐτὸς οὗτος νὰ συμβιβάσῃ δι' ἀμφιβόλων ἐξηγήσεων, ἄλλας δ' ἀφίνει ἀνεξετάστους. Ἔτι δὲ μᾶλλον ἀναγκάζει ἡμᾶς εἰς τοῦτο, διὰ τὸ ὅτι ἡ γνώμη αὕτη σήμερον διατελεῖ ἐπικρατοῦσα<sup>1</sup>.

Ἡ σφαλερὰ βάσις τῆς γνώμης ταύτης εἶνε ὅτι ἡ ἐν τῷ Χρονικῷ τοῦ Μορέως παρὰ τὸν Ἅγιον Γεώργιον κώμη Μεγάλῃ Ἀράχωβα ἐθεωρήθη ἀναμφισβητήτως ἡ σημερινὴ Ἀράχωβα τῆς ἐπαρχίας Λακεδαίμονος, ἐν συνδυασμῷ μετὰ τοῦ γνωστοῦ χωρίου Βέρβεννα, κειμένου καὶ ὑπὸ τοιοῦτον ὄνομα χωρίου κατὰ τὸ χρονικὸν οὐ μακρὰν ταύτης. Ἐὰν ὅμως ἐξετασθῇ τοπογραφικῶς ἡ ἀρχὴ αὕτη, κατ' ἀρχὴν πρέπει νὰ ἀπορριφθῇ ἡ τοιαύτη ἐκδοχὴ, ἐφ' ὅσον ἡ Ἀράχωβα αὕτη εἶνε ἔξω τῆς περιοχῆς τῶν Σκορτῶν, 50 χιλιομ. μακρὰν τοῦ ἀνατολικωτάτου ὄριου αὐτῆς, παρεμπιπτουσῶν τῶν περιοχῶν τῆς Βελιγοστῆς καὶ τοῦ Νικλίου (τῶν νῦν ἐπαρχιῶν Μεγαλοπόλεως καὶ Μαντινείας), αἵτινες κατὰ τὴν ἐποχὴν τῆς ἀκμῆς τοῦ Ἅγ. Γεωργίου κατεῖχοντο ὑπὸ τῶν Ἑλλήνων. Εἶνε δὲ γνωστὸν ὅτι πολλὰ χωρία ἐν Ἑλλάδι φέρουσι τὸ σλαβικὸν τοῦτο ὄνομα ἀντὶ τοῦ Ἑλληνικοῦ Καρυὰ ἢ Καρυαί.

Ὁ Buchon ἐν τῷ ἔργῳ *La Grèce continentale et la Morée* (1843, σ. 492 καὶ 493) ἐζήτησε νὰ ἀποφύγῃ τοιοῦτον σφάλμα μνημονεύσας ὅτι ἡ Μεγάλῃ αὕτη Ἀράχωβα εἶνε ἡ παρὰ τὴν Δημητσάναν Ἀράχωβα, ἣν καὶ ἐπεσκέφθη· παρατηρεῖ ὅμως ὅτι δὲν εὔρε τὸ μικρὸν κάστρον (Chateau), ἐννοῶν τὸ τοῦ Χρονικοῦ Beaufort, χωρὶς νὰ προσέχη ὅτι οὕτως ἀπεχώριζε τὸ μέγα προπύργιον αὐτῆς, τοποθετῶν αὐτὸ εἰς τὴν Κυνοουρίαν<sup>2</sup>.

Ἐφ' ὅσον ἡ κυριαρχία τῶν Φράγκων ἐξετείνετο ἐφ' ὅλης τῆς Πελοποννήσου ἢ καὶ ὅτε ἀκόμη ἡ δύναμις τῶν Ἑλλήνων περιορίζετο εἰς τὴν Λακεδαίμονα, τὸ πρὸς τὴν χώραν ταύτην ἐστραμμένον ἄκρον τῶν Σκορτῶν, τὸ ὄρος Λύκαιον, δὲν προσεῖλκυε τὴν προσοχὴν πρὸς ἴδρυσιν ἰσχυροῦ ἀμυντηρίου. Ὅτε ὅμως ἡ πρὸ τοῦ ὄρους ἐπέκτασις τῆς δυνάμεως τοῦ αυτοκρατορικοῦ βασιλέως ἠπείλει τὴν κεφαλὴν ταύτην τῶν Σκορτῶν, ἐπεβάλλετο ἡ ἴδρυσις φρουρίου πρὸς ἄμυναν. Εἰς πρόσφορον πρὸς τοῦτο θέσιν ὑπῆρχεν ἐκεῖ τὸ ἀρχαῖον φρούριον, ὅπερ ἤδη πρὸ πολλοῦ εἶχε χάσει τὸ ὄνομά του· τοῦτο ἐπισκευασθὲν παρουσιάζεται εἰς τὰ χρονικὰ ὡς φραγκικὸν κάστρον μὲ τὸ ὄνομα Ἅγ. Γεώργιος. Τὸ Ἀραγωνικὸν χρονικὸν (§ 471) πληροφορεῖ ἡμᾶς ὅτι τὸ φρούριον τοῦτο ἰδρύθη ὑπὸ τοῦ πρίγκιπος Φλωρεντίου (Florent de Hainaut) «εἰς τὰ Σκορτὰ κατὰ τὸ ἑλληνικὸν σύνορον» ἐν ἔτει 1292, δὲν ἀναφέρεται δ' ὑπὸ τοῦ Ἑλληνικοῦ χρονικοῦ, διότι τὰ ὑπ' αὐτοῦ ἱστορούμενα φθάνουσι μέχρι τοῦ ἔτους τούτου.

Ἡ ἀρχαία πόλις τοῦ σπουδαιοτάτου τούτου φρουρίου, ἡ Λυκόσουρα, ἀνῆκεν εἰς τοὺς Ἀρκάδας Παρρασίους, οἵτινες ὑπὸ τὴν ἱερὰν κορυφὴν τοῦ Λυκαίου ὄρους ἐλάτρευον τὸν

<sup>1</sup> Ἴδε ἄρθρον Ἀράχωβα (Λακεδαίμ.) ἐν τῇ Μεγ. Ἑλλην. Ἐγκυκλ. Ἐν τούτῳ, πλὴν τοῦ παρὰ τὸ χωρίον Παληοπύργου, ἀναφέρονται καὶ τὰ φρούρια τῶν Σκορτῶν Ἅγ. Γεώρ-

γιος καὶ Beaufort ἐν πλήρει συγχύσει.

<sup>2</sup> Ἴδε ἀνωτέρω. Ἴδὲ καὶ Buchon *Recherches Historiques* (1845) σ. LXIV.

Λύκαιον Δία<sup>1</sup>. Κατὰ τὴν Ἑλληνικὴν παράδοσιν ἡ πόλις αὕτη εἶνε ἡ πρώτη ὑπὸ τοῦ ἡλίου φωτισθεῖσα Ἑλληνικὴ πόλις<sup>2</sup>. Τὸ ὄχυρόν φρούριον αὐτῆς παρουσιάζει σήμερον ὄχυράσεις διαφόρων ἱστορικῶν περιόδων, ἀπὸ τῶν Πελασγικῶν χρόνων μέχρι τῶν χρόνων τῆς Φραγκοκρατίας. Ὁ Κούρτιος (ἐν Pelopon. σ. 298) ἀναφέρει ὅτι ἐπὶ τῶν ἀρχαίων τειχῶν ἰδρῦθησαν καὶ μεσαιωνικά, ἐν μέσῳ δὲ τῶν ἀρχαίων ἐρειπίων ὑπάρχουσι καὶ τὰ ἐρείπια τοῦ βυζαντινοῦ ναοῦ τοῦ Ἁγίου Γεωργίου, παρουσιάζοντα ὕλικόν ἐξ ἀρχαίων λειψάνων<sup>3</sup>. Γενικῶς τὰ τεῖχη αὐτῆς εἶνε ὅμοια πρὸς τὰ τοῦ Σαμικοῦ, κατὰ πολὺ ὅμως ἡρειπωμένα<sup>4</sup>. Τοῦτο ἀναμφισβητήτως εἶνε τὸ φρούριον ὅπερ «ὁ ἐν Βυζαντίῳ αὐτοκράτωρ παρὰ πᾶν ἄλλο τῶν ὑπὸ τοὺς Λατίνους φρουρίων ἤθελε νὰ ἔχη» (Γαλ. χρ. § 810), «τὸ κείμενον εἰς τὴν κεφαλὴν τῶν Σκορτῶν καὶ ἀφ' οὗ ἠδύνατό τις νὰ κατακτήσῃ ὅλα τὰ Σκορτά, κατακτιωμένων δὲ τούτων, εὐχερῆς καθίστατο ἡ κατάληψις ὅλου τοῦ Μορέως» (Γ. Χ. § 811).

Τὸ φρούριον τῆς Λυκοσοῦρας, ὁ μεσαιωνικός, τουρκικός καὶ σύγχρονος Ἅγιος Γεώργιος, κεῖται παρὰ τὸν παραπόταμον τοῦ Ἄλφειοῦ Πλατανιστὸν (νῦν Γαστρίτσι ἢ ποταμὸν τῆς Ἀστάλας) καὶ κατὰ στενὴν κοιλάδα. Πρὸ τῆς εἰς τὸν Ἄλφειον συμβολῆς αὐτοῦ ἐνοῦται μεθ' ἑτέρου, κατερχομένου ἐκ τοῦ πολυῦδρου χωρίου Καρυαί. Ἡ ὄχυρά τοῦ φρουρίου θέσις δεσπόζει οὐ μόνον τῆς ἐκ Μεγαλοπόλεως εἰς τὴν περιοχὴν τῆς Νέδας ὁδοῦ, ἀλλὰ καὶ ὅλης τῆς πρὸς τὸ Λύκαιον περιοχῆς. Οὕτως, ὅπως ἡ Λυκόσουρα ἦτο τὸ ἀμυντήριον τῶν ἐν τῷ Λυκαίῳ Παρρασίων, ὁ μεσαιωνικός Ἅγ. Γεώργιος ἦτο τὸ προπύργιον «τοῦ μετώπου» καὶ «τῆς κεφαλῆς» τῶν Σκορτῶν καὶ δὴ τῆς Καρυταίνης.

Μετὰ τοῦ Ἁγίου Γεωργίου ὁ χρονογράφος τοῦ Γαλλικοῦ χρονικοῦ τοῦ Μορέως συνδέει καὶ τὰς τύχας τῆς Μεγάλης Ἀραχῶβης, πρὸ τῆς ὁποίας ἴστατο τὸ φρούριον «ἐκ τοῦ πλαγίου κατέμπροσθεν» (§ 804). Ὡσαύτως ὁ χρονογράφος συνδέει μετὰ ταύτης καὶ τὸ μετὰ τὸ ἔτος 1294 ἀνεγερθὲν ἀντίκαστρον Banfort, ὡς καὶ χωρίον τι δυτικῶς τῆς Μ. Ἀραχῶβης ὑπὸ τὸ ὄνομα Βέρβενα. Ταῦτα, ὡς καὶ ἅπαντα τὰ ἀναφερόμενα τοπογραφικὰ σημεῖα ἐπὶ τοῦ Λυκαίου, ἀναγνωρίζονται εὐχερῶς, οὕτω δὲ πάντα τὰ κατὰ τὸ χρονικὸν διαδραματισθέντα ἐπὶ τοῦ πεδίου τούτου ὑπὸ τῶν φιλελευθέρων Ἑλλήνων κατὰ τοὺς ἐναντίον τῶν Φράγκων ἀγῶνας, καὶ μάλιστα κατὰ τὴν ἐπανάστασιν τῶν Σκορτηνῶν, διασαφηνίζονται ἐπὶ τῆς ἐδαφικῆς ταύτης περιοχῆς ἀβιάστως.

Καὶ ὅσον μὲν ἀφορᾷ εἰς τὴν Μεγάλην Ἀράχωβαν «ἐκ τοῦ πλαγίου κατέμπροσθεν» εἶνε καταφανὲς τὸ σημερινὸν χωρίον Καρυῆς (ἐπισ. Ἄνω Καρυαί), κείμενον μίαν ὥραν καὶ 45' μακρὰν τοῦ Ἁγίου Γεωργίου<sup>5</sup> ὑπὸ τὰς κορυφὰς τοῦ Λυκαίου καὶ παρὰ τὸ περίφημον ἀρχαῖον χωρίον Κρητέα, ὅπου οἱ ἀρχαῖοι ἐπρέσβευον ὅτι αἱ νύμφαι Νέδα, Θεισόα καὶ Ἄγνῶ ἔθρεψαν τὸν Δία<sup>6</sup>. Τὸ ὄνομα Καρυαί δὲν εἶνε διάφορον τοῦ σλαβικοῦ Ἀράχωβα, δύναται τις

1 Στέφ. Βυζάντιος: «Λυκόσουρα πόλις Ἀρκαδίας ἐπὶ τοῦ Λυκαίου ὄρους». Ἡ Ἱερά κορυφή (νῦν Ἀηλιάς) δὲν εἶνε ἡ ὑψίστη τοῦ ὄρους, λόγῳ ὅμως τῆς θολοειδοῦς μορφῆς εἶνε μᾶλλον ἀποπτος (Ψ. 1334 μ.).

2 C. Bursian ἐν Geogr. von Griechenland Β' σ. 237 κ.έ — ΑΕ 1905 σ. 161.

3 Ἴδε Κούρτιον ἐν Pelop. I, σελ. 295, ὡς καὶ τὸν προσηρητημένον χωρογραφικὸν πίνακα (IV).— Πλείονα περὶ τοῦ ναοῦ τούτου ὡς καὶ περὶ τῆς γεωλογικῆς συστάσεως τοῦ

φρουρίου καὶ τῶν πέριξ ἴδε J. Ponten ἐν Griech. Landschaften (1914) σελ. 64. Σημειωτέον ἔτι ὅτι ὁ ναὸς οὗτος ἐσχάτως ἐπεσκευάσθη ὑπὸ κατοικοῦ τοῦ χωρίου Ἀστάλας (Λυκοσοῦρας).

4 Expédition scient. de Morée (1832) II, σ. 41, ἐνθα ἐξηγήσεις καὶ πίναξ τῆς Λυκοσοῦρας (πίν. 35).— Ἴδε καὶ Griechenland ἔκδ. Baedeker (1904 σ. 391).

5 ΑΕ 1904 σελ. 157.

6 Πausanias VIII, 38, 2 κ.έ.



δ' ἐκ τούτου νὰ ἰσχυρισθῆ ὅτι τὸ χωρίον τοῦτο εἶνε ἴδρυμα Ἑλληνικὸν ἀρχαιοτέρων χρόνων, μεταβληθέντος τοῦ ὀνόματος κατὰ τὸν 8<sup>ον</sup> αἰῶνα, ὅποτε πολλαχοῦ τῆς ὄρεινῆς Πελοποννήσου ἐπεκράτησαν σλαβικὰ ὀνόματα<sup>1</sup>. Ὁ τὸ ὄρος Λύκαιον καὶ τὴν κοιλάδα τῆς Νέδας καταφύγιον ἔχων σλαβικὸς λαός, ὅπου διήλθε τὸ στάδιον τῆς μεταβολῆς τοῦ βίου αὐτοῦ ἀπὸ ποιμενικοῦ εἰς γεωργικόν<sup>2</sup>, μετέβαλε τὸ ἀρχικὸν τοῦ χωρίου Ἑλληνικὸν ὄνομα εἰς σλαβικόν, παραμείναν ἐπὶ τῶν χρόνων τῆς Φραγκοκρατίας. Εἶνε ἔτι πιθανὸν ὅτι τὸ χωρίον τοῦτο εἶχεν ἐγκαταλειφθῆ ὑπὸ τῶν σλάβων ἀργότερον, ὅποτε ἐγένετο ἀπέλασις μεγάλου ἀριθμοῦ σλαβικοῦ πληθυσμοῦ<sup>3</sup>, οἱ δὲ νέοι κάτοικοι ἔδωσαν τὸ Ἑλληνικὸν ὄνομα Καρυῆς ἐκ τοῦ πλήθους τῶν τοιούτων ἐνταῦθα δένδρων. Τὴν μεγάλην Ἀράχωβαν ἢ ἀπλῶς Ἀράχωβαν γνωρίζομεν τὸ πρῶτον ὡς κτῆμα φραγκικὸν καταληφθὲν μετὰ τὴν ἐν ἔτει 1275 ἔξ Ἀπουλίας ἐπάνοδον τοῦ πρίγκηπος Γουλιέλμου<sup>4</sup>. Τὰ ψυχρὰ αὐτῆς ὕδατα, ἅτινα ὑπὸ τὰ ὀνόματα τῶν νυμφῶν ἐξωογόνησαν τὸν Δία, τότε τοὺς Φράγκους τοὺς ἐθέρισαν, διότι κατὰ τὸ Ἑλληνικὸν χρονικὸν (στίχ. 7198 - 7220) «τοὺς ἐκόλλησε κοιλιακὸν ἀπὸ τὰ κρύα τὰ νερὰ τὰ εἶχεν ὁ τόπος ἐκεῖνος<sup>5</sup>», μετὰ δὲ τούτων καὶ τὸν ἀρχηγὸν αὐτῶν αὐθέντην Καρυταίνης. Οὐδεμία ἀντίρρησης δύναται νὰ ἐγερθῆ εἰς τὴν ἐνταῦθα ἀναγνώρισιν τῆς Μεσαιωνικῆς Ἀραχώβης ἐφ' ὅσον, πλὴν τῶν ἀνωτέρω, καταφανὲς εἶνε καὶ τὸ ἀντικρὺ ταύτης ἀντίκαστρον τοῦ Ἁγ. Γεωργίου Beaufort (ἢ κατ' εὐθειᾶν ἀπόστασις εἶνε 2 1/2 χιλιομ.), τοῦθ' ὅπερ ματαίως εἰς τὴν ἐτέραν ἐν Σκορτοῖς Ἀράχωβαν ἐπεξήτησεν ὁ Buchon (ιδ. ἀνωτέρω)<sup>6</sup>. Τὸ χωρίον Ἄνω Καρυαὶ (εἰς ὕψος 1000 μ.) εἶνε σήμερον μικρὸν (231 κατ), πολλῶν τῶν κατοίκων αὐτοῦ κατελθόντων καὶ ἰδρυσάντων ἕτερα χωρία, τὰ ἐπισήμως καλούμενα Ἰσωμα Καρυῶν καὶ Καλύβια Καρυῶν<sup>7</sup>. Ἡ Μ. Ἀράχωβα κατὰ τὸ Ἑλληνικὸν χρονικὸν ἦτο «ἡ ἄκρη τῶν Σκορτῶν, ἐκεῖ πρὸς τοὺς Ῥωμαίους»<sup>8</sup>, διὰ δὲ τὴν παραμεθόριον θέσιν αὐτῆς ἦτο φρουρὸς καὶ φύλαξ τοῦ φραγκικοῦ ἐδάφους κατὰ πάσης τῶν ἐναντίον ἐπιδρομῆς. Ἐκεῖ ἔμενε μετὰ τῆς φρουρᾶς «ὁ κιβιτᾶνος τῶν Σκορτῶν» πρὸ τῆς ιδρύσεως ἤδη τοῦ φραγκικοῦ φρουρίου ἐν τῇ ἀκροπόλει τῆς Λυκοσούρας<sup>9</sup> καὶ ἐπὶ δύο μόλις ἔτη μετ' αὐτήν. Οὕτω τὸ ὄρος ἐπανεῖδε τότε τοὺς ἀρχαίους Κενταύρους καὶ Χείρωνας<sup>10</sup>.

Κατὰ τὸ Γαλλικὸν χρονικὸν ( § 812-813) τὸ φρούριον Ἅγ. Γεώργιος ἐν ἔτει 1294 περιήλθε διὰ προδοσίας εἰς χεῖρας τῶν Ἑλλήνων Ἀνίνου καὶ Κορκονδείλου. Τὸ κατόρθωμα τοῦτο ἐφρουκτωρήθη εἰς τὸν ἐν τῷ φρουρίῳ τοῦ Χελμοῦ συνεννοημένον φρούραρχον Ἑλληνα Λέοντα τοῦ Μαυρόπαπα, ὅστις μετὰ τῆς ἑαυτοῦ δυνάμεως ἔσπευσε καὶ ἀνέβη εἰς τὸν Ἅγιον Γεώργιον (Γαλλ. χρ. § 814), ἐμάνθανε δ' ἀμέσως τὴν κατάληψιν ταύτην ὁ πρίγκιψ Φλωρέν-

1 Ἴδε Κανδηλῶρον ἐν Γορτυνίᾳ σελ. 36.

2 Buchon La Grèce Contin. et la Morée (1843) σ. 472.

3 Κατὰ τὸν Φίλιππον οἱ ἐν Ἀρκαδίᾳ Σλάβοι ἐξηφανίσθησαν κατὰ τοὺς χρόνους τῆς Ὀσμανικῆς κυριαρχίας (Κανδηλῶρος ἐν Γορτυνίᾳ σ. 39).

4 Γαλλ. χρονικὸν § § 495, 496, 497.

5 Περὶ τῶν περιφῆμων τούτων ψυχρῶν ὑδάτων ἴδε Baedeker (1904) σ. 384 καὶ ΑΕ (1904) σ. 158.

6 Ἰσως ἐν παραβολῇ πρὸς ἐκείνην ὀνομάσθη ἢ περὶ οὗ ὁ λόγος Ἀράχωβα Μεγάλη. Τὸ πλήθος τῶν ἐν τῷ χωρίῳ τούτῳ ναῶν, ἐπτά διατηρουμένων, μιᾶς ἐρειπωμένης καὶ

πολλῶν θεμελίων ἐτέρων τοιούτων παρατηρουμένων, δεικνύουσι τὴν ἄλλοτε ἀκμὴν τῆς κωμοπόλεως.

7 Ἴδε Ἀπογρ. πίνακα ὑπουργ. Ἑσωτερικῶν (ἔτους 1928) ἐν τῷ νομῷ Ἀρκαδίας καὶ ἐπαρχίᾳ Μεγαλοπόλεως.

8 Ἑλλ. χρονικὸν στίχ. 7198-7220.

9 Ἴδε ἐν σελ. 70 περὶ Φιλοκάλου ἐν ἔτει 1287, ζητήσαντος ἐκ τοῦ Ἀρακλόβου βοήθειαν παρὰ τοῦ «κιβιτάνου τῶν Σκορτῶν», ὅστις ἔμενον ἐν Μεγ. Ἀραχώβῃ (Ἑλλ. χρον. 8333-36).

10 Πλίνιος 25, 67.

τιος (Γ.Χ. § 816-817). [Ἐνταῦθα παρατηροῦμεν ὅτι ἀπὸ τοῦ Παληοπούργου τῆς Ἀράχωβης κατὰ τὴν ἐκδοχὴν τοῦ Δραγούμη ὁ Χελμὸς εἶνε ἀόρατος, ἐπιπροσθιούτων τῶν ὄρεων τῆς Σκιρίτιδος (τῶν Κολινῶν)]. Ἐκτοτε (Γαλλ. χρ. § 825) οἱ ἔφιπποι, οἱ μέχρι τοῦδε ἐν Μ. Ἀραχώβῃ σταθμεύοντες, προσετάχθησαν νὰ ὑποχωρήσωσι καὶ νὰ ἐδρεύωσιν ἐν Βερβένοις, διότι ἡ Ἀράχωβα, μετὰ τὴν ἀπώλειαν τοῦ στηρίγματος αὐτῆς, περιήρατο εἰς τὴν διάθεσιν τῶν Ἑλλήνων. Καὶ τὰ μὲν Βέρβена, ἐκεῖθεν τῶν ὑψηλῶν κορυφῶν τοῦ ὄρους κείμενα (πρὸς Δ), εἶχον προφυλακτικὸν τὴν στενοπορίαν καὶ τὴν ἀπότομον ἐνταῦθα κορυφογραμμὴν, ἀλλ' ἡ ἐξ Ἀγ. Γεωργίου καὶ Ἀραχώβης ὁδὸς πρὸς τὴν Καρύταιναν (πρὸς Β) ἦτο ἀπροφύλακτος. Οὕτω τὰ Σκορτὰ διέτρεχον κίνδυνον, ἐφ' ὅσον ἡ ἀνατολικῶς τῶν ὑψηλῶν κορυφῶν τοῦ ὄρους πλευρὰ ἦτο ἀκάλυπτος καὶ ἡ ἐντεῦθεν πρὸς τὰ Σκορτὰ εἰσβολὴ τῶν Ἑλλήνων εὐχερῆς. Διὸ οἱ ἐνταῦθα σπεύσαντες Φράγκοι, ἅμα τῇ ἀπωλείᾳ τοῦ ἀμυντηρίου, μετὰ τὴν ἀποτυχίαν, ὅπως ἐπὶ τῶν παρακειμένων βουνῶν Spurta<sup>1</sup> καὶ Malomigny (προσβούνου τοῦ Λυκαίου) ἰδρῶσιν ἀντίκαστρον πρὸς πολιορκίαν καὶ ἀνάκτησιν τοῦ Ἀγ. Γεωργίου, ἀπεφάσισαν νὰ ἰδρῶσιν κατὰ τὸ πλάγιον τοῦ ὑψηλοῦ ὄρους Κοντινῆ<sup>2</sup> («la haute montagne Condiny») καὶ κατὰ τὴν πρὸς τὸ μέρος τοῦ Ἀγ. Γεωργίου ὁδὸν νέον κάστρον, μικρὸν μὲν, ἀλλ' ὄχυρόν, ὅπερ ὀνομάσθη Beaufort (Γ. Χ. § 821-822). Χωρὶς νὰ ἐνδιατρίψωμεν περὶ τὴν ἀποπλάνησιν τοῦ Δραγούμη, τὸ νέον τοῦτο φρούριον εἶνε τὸ νῦν καλούμενον «Μποβέρκο»<sup>3</sup> ἢ «Ψηλὸς Ἄη Γιώργης» ἢ «τῆς Ὠριᾶς τὸ κάστρο»,<sup>4</sup> (εἰκ. 3) κείμενον ἐπὶ ὀξείας κορυφῆς προσβούνου τοῦ Λυκαίου, ἐκεῖθεν τοῦ ὄρους τῶν Καρυῶν καὶ ΒΑ τοῦ χωρίου τούτου. Τοῦ φρουρίου ἐρείπια μόνον σήμερον σφίζονται, ἐν οἷς εὗρηται καὶ ἀρχαῖοι κίονες<sup>5</sup>. Ἡ θέσις, αἱ ὀνομασίαι<sup>6</sup> καὶ τὰ ἐπὶ τοῦ ἀνατολικοῦ πλαγίου σφζόμενα ἐρείπια μεσαιωνικῶν οἰκημάτων πείθουσιν ἀδιστακτικῶς περὶ τῆς ἀσφαλοῦς τοῦ Beaufort ἀναγνωρίσεως.

Ἐπολείπεται ἤδη ὁ προσδιορισμὸς τῆς θέσεως τῶν Βερβένων, διαφόρου βεβαίως χωρίου τοῦ τῆς Κυνουρίας. Ὡς ἐμφαίνεται ἐκ τῶν σφζομένων ἀπογραφικῶν πινάκων τῆς Βενετοκρατίας, τὰ Βέρβена τῶν Σκορτῶν ὑπήγοντο εἰς τὴν ἐπαρχίαν Φαναρίου, δηλ. τῆς σημερινῆς ἐπαρχίας Ὀλυμπίας. Σήμερον τὸ χωρίον τοῦτο εἶνε ἐγκαταλελειμμένον, διασφίζεται ὅμως τὸ ὄνομα αὐτοῦ κατὰ τὰ ἐρείπια, ὧν τινὰ καλοῦνται Παλάτια, δυτικῶς τοῦ χωρίου Ζελέχοβα,<sup>7</sup> κειμένου 2 ὥρας πρὸς Δ τῆς Ἀνδριτσαίνης. Οὕτως ἡ θέσις συμφωνεῖ πρὸς τὴν

1 Τοῦτο προφανῶς εἶνε τὸ ΝΔ δεσπόζον ὄρος, ὅπερ καλεῖται σήμερον Κοτσιλοῦ.

2 Οὕτω καλεῖται καὶ σήμερον ἡ ὑψίστη κορυφὴ τοῦ Λυκαίου (Baedekers Griechenland σ. 384), τοῦ ὀνόματος Διαφόρτι περιοριζομένου εἰς τὴν μεταξὺ τῆς κορυφῆς ταύτης καὶ τῆς Κριθαρίτσας στενωποῦ, ὅπου παρατηροῦνται ἐρείπια φραγμικοῦ πύργου [Ἐν τῇ ἀποπλάνησιν τοῦ Σ. Δραγούμη τὸ ὄνομα Κοντινῆ ταυτίζεται μετὰ τοῦ βουνοῦ τῶν Κολινῶν!]. Ὡς πρὸς τὸ ὄνομα Διαφόρτι, ὅπερ οἱ χάρται ἀποδίδουσιν εἰς ὀλόκληρον τὸ Λύκαιον, παρατηροῦμεν ὅτι τοῦτο προέρχεται ἐκ τοῦ Διαφόρτι (δίοδος), ἐσφαλμένως δ' ὁ Leake καὶ τινες λόγιοι ἔπλασαν τὴν θυμηδῖαν προξενούσαν ἐτυμολογίαν ἐκ τοῦ «Διὸς ἑορτή».

3 Ross ἐν Reisen und Reiserouten im Pelop. σελ. 91 ἐνθα καὶ περιγραφὴ τοῦ φρουρίου. — Κουρτίου Pelop. σελ. 301. Παρὰ τούτοις τὸ ὄνομα σημειοῦται Boverku.

4 Κατὰ τὸν κ. Κουρουνώτην (ΑΕ 1904 σ. 157 ἐν σημ.) ἡ ὀνομασία «Μποβέρκο» ἀποδίδεται μόνον εἰς πηγὴν εὐρισκομένην κατὰ τὴν ΝΔ ὑπώρειαν τοῦ ἐφ' οὗ τὸ κάστρον ὄρους. Ὡς ὅμως ἐπιτοπίως ἐξηκριβώσα, τὸ ὄνομα εἶνε Μποβέρκος (ὁ), ἀποδίδεται δὲ τοῦτο οὐ μόνον εἰς τὴν πηγὴν, ἀλλ' εἰς ὅλον τὸ ὄρος.

5 Ἴδε Γαλλικὸν χάρτην ΒΑΑ τοῦ χωρίου Cariaes καὶ πρὸς Β τοῦ χωρίου Γραμποβοῦ, ὅπου σημειοῦται μεσαιωνικὸν κάστρον.

6 Τὸ ὄνομα «Ψηλὸς Ἄη Γιώργης» δεικνύει τὸν χαρακτηρισμὸν αὐτοῦ ὡς ἀντικάστρου τοῦ Ἀγ. Γεωργίου (Λυκοσούρας), τὸ «Μποβέρκος» ἐμφαίνει τὴν παραφθορὰν τοῦ ὀνόματος Beaufort, περὶ δὲ τοῦ ὀνόματος Κάστρο τῆς Ὠριᾶς ἴδε τὰ ἐν σ. 74 ἐκτεθέντα.

7 Ἴδε καὶ Ἰω. Κοσμόπουλον ἐν τῇ Ἱστορίᾳ τῆς Ὀλυμπίας (1930) σ. 75.



τοπογραφικὴν σειρὰν τῆς ἀπαριθμήσεως τῶν χωρίων τῆς ἐπαρχίας Φαναρίου ὑπὸ τοῦ D. Pierr' Ant. Pacifico (ἐν σελ. 94). Ὁ ἐν λόγῳ πίναξ περιορίζει τὴν ἐπαρχίαν Φαναρίου κατὰ τοὺς τέως δήμους τῆς ἐπαρχίας Ὀλυμπίας, πλὴν τμήματός τινος τοῦ δήμου Φιγαλείας πρὸς τὴν Νέδαν, τὸ δὲ χωρίον Βέρβена καὶ αὐτὰς μεταξὺ τῶν παρακειμένων Ζελεχόβης καὶ Κράνας. Ἐνταῦθα ἀναγκαζόμεθα νὰ παρατηρήσωμεν καὶ τὰ ἐξῆς ἐν σχέσει πρὸς τὸν δημοσιευθέντα ὑπὸ τοῦ Σπ. Λάμπρου πίνακα ἀπογραφῆς τοῦ νομοῦ Μεθώνης ὑπὸ τῶν Ἐνετῶν<sup>1</sup>, ἐν ᾧ τὰ Βέρβена κακῶς μετεφέρθησαν εἰς τὴν Βερβινὴν τῆς Ἡλείας. Μὴ ἀναγραφόμενων ἐν τοῖς πίναξι τῆς ἀπογραφῆς τοῦ πληθυσμοῦ τοῦ Βασιλείου τινῶν τῶν τότε



Εἰκ. 3. Τὸ δευκόρυφον ὄρος Μποβέρος, ἐφ' οὗ ἴστανται ἐν ἐρειπίοις τὸ φρούριον Beaufort.  
Ἄπομυς ἐξ Ἄνω Καρυῶν (Ἀραχώβης).

57 χωρίων τῆς ἐπαρχίας Φαναρίου, ὁ ἐν λόγῳ καθηγητὴς δὲν ἔλαβεν ὑπ' ὄψιν τὸν χωρογραφικὸν τοῦ Pacifico πίνακα, ἀλλ' ἀνεζήτησε ταῦτα καὶ ἐκτὸς τῆς Ὀλυμπίας, ἐν τῇ ἐπαρχίᾳ Ἡλείας καὶ Γορτυνίας, ὅπου ἀνεῦρέ τινα τούτων φέροντα κατὰ τύχην τὸ αὐτὸ ὄνομα ἢ ὁμοιάζοντά πως πρὸς τὰ ζητούμενα· προεξέτεινε δὲ τὰ ὄρια τῆς ἐπαρχίας μέχρι τοῦ Πηνειοῦ ποταμοῦ καὶ τοῦ ὄρους Ἐρμάνθου, ὅπως περιληφθῶσι καὶ ταῦτα εἰς τὴν ἐπαρχίαν Φαναρίου. Οὕτω προσηρτήθησαν εἰς ταύτην ἑπτὰ δήμοι χάριν 6 τοιούτων χωρίων, ἅτινα ὁμως ἀνήκον κατὰ τοὺς χρόνους τῆς Ἐνετοκρατίας εἰς τὰς ἐπαρχίας Γαστούνης καὶ Καρυταίνης. Μεταξὺ τῶν χωρίων τούτων συγκαταλέγονται καὶ τὰ Βέρβена καὶ ἡ Ξηροκαρύταινα, ἐνῶ ταῦτα εἶνε ἄσχετα πρὸς τὴν Βερβινὴν τοῦ δήμου Λαμπείας καὶ τῆς Γορτυνιακῆς Ξηροκαρυταίνης.

<sup>1</sup> Δελτίον Ἱστορ. καὶ Ἐθνολ. Ἑταιρ. II, 706, ἐνθα καὶ χάρτης (πίν. Ζ').

Ἡ παρὰ εὐρὸν ὄροπέδιον θέσις τῶν Βερβένων, 2 1/2 ὥρας πρὸς Δ τῆς Ἀνδριτσαίνης, ἦτο καταλληλοτάτη πρὸς ἴδρυσιν φρουρᾶς, δυναμένης νὰ ἐπιβλέπη ἐνδεχομένην εἰσβολὴν τοῦ ἐχθροῦ ἀπὸ τῆς δυτικῆς πλευρᾶς τοῦ Λυκαίου, δηλ. ἀντιθέτου ἀπὸ τῆς ἀνατολικῆς, ὅπου ἴστατο ὁ Ἅγιος Γεώργιος καὶ τὸ ἀντίκαστρον αὐτοῦ<sup>1</sup>. Ἐν τινι λιβαδίῳ ἔτι τῶν Βερβένων ἀναφέρονται ὡς γενόμενα αἱ συνωμοτικαὶ συνεντεύξεις Ἀνίνου καὶ Κροκονδείλου πρὸς ἀπόδοσιν τοῦ κάστρου τοῦ Ἀγ. Γεωργίου εἰς τὸν αὐτοκράτορα τῶν Ἑλλήνων (Γαλ. χρ. § 802 - 809), ἐπ' εὐκαιρίᾳ ἐτησίας πανηγύρεως (Paniejouis), ἥτις κατὰ τὸ χρονικὸν ἐτελεῖτο κατὰ τὰ μέσα Ἰουνίου<sup>2</sup>.

Κατὰ τὴν χωρογραφικὴν ταύτην ἀναγνώρισιν δυνάμεθα ἄνευ τινὸς ἐδαφικῆς προσκρούσεως νὰ παρακολουθήσωμεν τὰ μετὰ ταῦτα περὶ τὸν Ἅγιον Γεώργιον καὶ τὰ ἄκρα ταῦτα τῶν Σκορτῶν διαδραματισθέντα γεγονότα. Κατεχομένου ἤδη τοῦ φρουρίου τούτου ὑπὸ τῶν Ἑλλήνων, ἐξεργάγη ἢ κατὰ τὸ ἔτος 1302 ἐπανάστασις τῶν ἐν τῇ «Χώρα τῶν Σκορτῶν» Ἑλλήνων. Οἱ ἐν παρὰ τὴν Ἀνδριτσαίναν Λινισταίνῃ Ἑλληνες συγκροτήσαντες μυστικὴν συνέλευσιν ἐκάλεσαν εἰς βοήθειαν τὸν ἐν Μυστρᾷ διαμένοντα αὐτοκρατορικὸν στρατηγὸν (Γ. Χ. § 920 - 925). Οὗτος συναθροίσας μεγάλην δύναμιν μετέβη εἰς τὴν πεδιάδα τοῦ Νικλίου (Τεγέαν), ἔνθα μετὰ τῶν ἀριστέων τοῦ στρατοῦ καὶ τῶν ἀρχηγῶν τῆς ἐξεγέρσεως συνεκροτήθη συμβούλιον, καθ' ὃ συνεζητήθη τὸ προτιμητέον σχέδιον τῶν ἐπιχειρήσεων, καὶ δὴ ἐκ τίνος μέρους νὰ εἰσβάλωσιν εἰς τὰ Σκορτὰ ὅπως συνενωθῶσι μετὰ τοῦ στρατοῦ τῶν ἐπαναστατῶν, διὰ καταλήψεως δ' ὀχυρῶν τινων τόπων ἐπέλθωσιν ἔπειτα κατὰ τοῦ Beaufort πρὸς ἄλωσιν αὐτοῦ. Συμφωνήσαντες μετὰ τῶν ἀρχηγῶν τῆς ἐξεγέρσεως, οἵτινες εἶχον παρασκευάσει εἰσβολὴν εἰς τὰ Σκορτὰ διὰ ὁδοῦ ἀσφαλοῦς «ἄνευ φόβου τῶν Λατίνων» διὰ τῆς θέσεως Ξεροκαρύταινα<sup>3</sup>, ἐκ Νικλίου ἐβάδισαν πρὸς διεύθυνσιν δυτικὴν [τῆς πρὸς Ἀράχωβαν τῆς Λακεδαίμονος διευθύνσεως οὔσης ΝΑ] (§ 926 - 927). Οὕτως εἰσελθόντες εἰς τὰ Σκορτὰ διὰ σημείου βορειότερου τῆς Μ. Ἀραχώβης ἐν μέσῳ τῆς ἐπαναστατημένης χώρας, ἔμελλον νὰ προσβάλωσι τὸ Beaufort οὐχὶ ἐκ τοῦ μέρους τοῦ Ἀγ. Γεωργίου, ἀλλ' ἐκ τοῦ ἀντιθέτου. Ὁδηγούμενοι ὑπὸ ἐντοπίων ἐπαναστατῶν δι' ἀτραπῶν κατὰ τὴν βορείαν κλιτὸν τοῦ Λυκαίου, πλαγίως τοῦ κάστρου τῆς Καρυταίνης «devers le castel de Carintaine», διηυθύνθησαν πρὸς τὸ γνωστὸν φρούριον Ἀγίαν Ἑλένην (Sainte Helène), ὅπερ κυριεύ-

1 Εἰς τοὺς πίνακας τῶν ἐπὶ Ἐνετοκρατίας χωρίων ἀναφέρονται μὲν τὰ Βέρβενα ἐν τῇ Ἐπαρχίᾳ Φαναρίου, οὐχὶ ὁμῶς καὶ ἡ Ἀράχωβα, διότι ἡ ἀνατολικὴ μεθόριος γραμμὴ ἦγετο διὰ τῶν ὑψηλῶν κορυφῶν τοῦ ὄρους. Οὕτως ἡ Ἀράχωβα ὑπὸ τὸ νέον ὄνομα Καρυές (Cares) ἀνήκεν εἰς τὴν ἐπαρχίαν Καρυταίνης. Σήμερον αἱ Καρυαὶ μετὰ τοῦ Ἀγ. Γεωργίου ἀνήκουσιν εἰς τὴν ἐπαρχίαν Μεγαλοπόλεως.

2 Τὰ ὑπὸ τοῦ J. Longon (Rech. histor. σ. 319, 802) μνημονεύμενα περὶ ἐμπορικῶν πανηγύρεων ἐν Βερβένοις τῆς Κυνοῦριδος δὲν ἔχουσι σχέσιν πρὸς τὰ τῆς ἐπαρχίας ἐκεῖνης, ἐφ' ὅσον ἐσφαλμένως ἐξελέγηθησαν τὰ ἐν τῷ Χρονικῷ ἀναφερόμενα Βέρβενα τῶν Σκορτῶν ὡς τὰ τῆς Κυνοῦριδος (Τσακωνιάς). Τὸ αὐτὸ παρατηροῦμεν καὶ εἰς τὰ παρόμοια ὑπὸ τοῦ Βέη γερμανιστὴ δημοσιευθέντα ἐν Philologus, 29 (1929), σ. 464.

3 Τὸ αὐτὸ, ὅπερ παρατηρήσαμεν διὰ τὰ Βέρβενα, ἐσημειώθη καὶ διὰ τὴν Ξεροκαρύταιναν. Τὸ χωρίον τοῦτο δὲν εἶνε ἢ ἐν τῷ μνημονευθέντι χάρτῃ τοῦ νομοῦ Μεθώνης Ξεροκαρύταινα τοῦ Δήμου Ἐλευσίνος, πρὸς ἣν ἐπιμηκύνονται τὰ ὄρια τῆς ἐπαρχίας Φαναρίου ὅπως περιλάβωσι ταύτην, ἀλλ' εἶνε ἐγκαταλειμμένον χωρίον τῆς ἐπαρχίας Ὀλυμπίας κείμενον ἀντικρὺ τῆς Καρυταίνης καὶ παρὰ τὸ χωρίον Δραγουμάνον. Ἡ σειρά τῶν χωρίων ἐν τῷ τοῦ D. Pierre Antonio Pacifico πίνακι (σ. 94) εἶνε: Ἀγ. Σώστης, Παλάτου, Ξεροκαρύταινα, Καστρακί, Δραγουμάνον. Ἄλλως οὐ μόνον θὰ διεψεύδετο τὸ χρονικόν, ἀλλὰ καὶ θὰ ἐγείρετο τὸ πρόβλημα πῶς ἤθελεν εἰσβάλλῃ ὁ Ἑλληνικὸς στρατὸς κατόπιν τῆς μακρᾶς πορείας διὰ τῆς κοιλάδος τοῦ Λάδωνος χωρὶς νὰ γίνῃ μνεία κατὰ ταύτην περὶ ἄλλου τινὸς φρουρίου ἢ χωρίου.



σαντες κατέσκαψαν καὶ ἐνέπρησαν, ἔπειτα δ' εἰς τὸ ἐφ' ὑψηλοῦ βουνοῦ Crievescier<sup>1</sup>, παθὸν καὶ τοῦτο τὰ αὐτὰ (§ 928 - 929). Εἰς τὸ τελευταῖον τοῦτο, δὲν ἀνῆλθεν ὁ στρατηγὸς τοῦ αὐτοκράτορος, ἀλλ' ἀνέμενε τοὺς ἀναβάντας ἐν τῇ κόμῃ Ἀνδρισταίνῃ. Ἐν ταύτῃ πάντες διανυκτερεύσαντες, πρωὶ τῆς ἐπιούσης ἀπῆλθον διὰ μέσου τῶν κορυφῶν τοῦ Λυκαίου πρὸς τὸ Beaufort, ἔνθα ἔμελλε νὰ κριθῇ ὁ ἀγὼν, τῆς ἀποστάσεως οὔσης 4 1/2 περίπου ὥρῶν. [Ἐὰν ἐξ Ἀνδρισταίνης ἐπρόκειτο νὰ μεταβῶσιν εἰς «βουνὸ τῶν Κολινῶν», ὅπου τὸ κατὰ τὸν Δραγούμην Beaufort, δὲν θὰ ἔφθανον τὴν ἐπιούσαν, ἀλλὰ τοῦλάχιστον δύο ἡμέρας ἀργότερον. Ὡσαύτως παρατηρητέα καὶ ἡ μεγάλη ἀπόστασις μεταξὺ τῶν Κολινῶν καὶ τῆς Λακεδαιμονίας Ἀραχώβης]. Οἱ Ἕλληνες ἠλπίζον εὐκόλως νὰ καταλάβωσι τοῦτο ἐξ ἐφόδου, ὅπως καὶ τὸ κᾶστρον τῆς Ἀγ. Ἑλένης. Ἀλλὰ τὸ Beaufort ἦτο οὐ μόνον ὄχυρόν, ἀλλ' εἶχε καὶ ἱκανοὺς ὑπερασπιστὰς ὑπὸ τὸν ἀνδρεῖον φρούραρχον Γρατιανὸν de Boucère: «Avoit une bonne tour grant et large et murée de bon turs de chaux et d'araine, et fourny de bons arbalestiers» (§ 930). Ἀποτυχούσης τῆς ἐφόδου, δὲν ἠδυνήθησαν οἱ πολιορκηταὶ νὰ ἀπομακρυνθῶσι ταχέως, λόγῳ τοῦ ἀποτόμου καὶ τραχέως ἐδάφους, διὸ ὑπέστησαν δεινὴν φθοράν, μέχρις οὗ κατέφυγον κατὰ πρόσταγμα τοῦ στρατηγοῦ εἰς τὸ βουνὸν Κοντινὴ (ἐφ' ὃ νῦν ὁ ἐρειπωμένος πύργος). Ἀκολούθως, πρὸς πολιορκίαν τοῦ ἐν λόγῳ ἀντικᾶστρου, ἠναγκάσθησαν νὰ καταβῶσι μέχρι τοῦ πρὸς τὸ κᾶστρον Ἀγ. Γεωργίου πεδίου (πιθανῶς ἐν τῇ θέσει Κλαδέϊκα ὑπὸ τὸ χωρίον Γραμποβός), ὅπου ἐστήθησαν σκηναὶ (§ 931 - 932).

Ἐν τῷ μεταξὺ ὅμως ὁ ἀπὸ τῆς Καστελανίας τῆς Καλαμάτας ἐξορμηθεὶς πρὸς καταπολέμησιν τῆς ἐξεγέρσεως κιβιτᾶνος τῶν Σκορτῶν καὶ τῆς Καστ. Καλαμάτας ἔσπευσε διὰ τῆς Δημάτρας<sup>2</sup> καὶ τῆς ἄνω κοιλάδος τῆς Νέδας πρὸς τὸ κινδυνεῦον Beaufort. Ἐλθὼν εἰς τὰ Σκορτὰ ἐκάλεσε τοὺς πιστοὺς εἰς τὸν πρίγκιπα Σκορτηνοῦς. Συναθροίσας δ' ὄσους ἠδυνήθη ἀνῆλθεν ἐκ τῆς Καρυταίνης πρὸς τὸ Beaufort, εὐρεθεὶς ἀντιμέτωπος πρὸς τοὺς Ἕλληνας. Καταυλισθεὶς κατὰ τὸ ὄρος Cicoyno<sup>3</sup> (προφανῶς τοῦ χωρίου Κουρουνιοῦ), ἀνέμενε τὴν ἐπικουρίαν τοῦ ἀπὸ Σαβραυδίας πρίγκιπος Φιλίππου. Οὗτος παραλαβὼν ἐν σπουδῇ ὄσους περισσοτέρους ἠδυνήθη, ἐκίνησεν ἐκ Γλαρέντζας καὶ τῆς «πεδιάδος τοῦ Μορέως» καὶ ἦλθεν εἰς τὰ Σκορτὰ. Ἀφοῦ ἔφθασεν εἰς τὰ Βέρβена, ἀνέμενε ἐκεῖ τοὺς ἀπὸ Πατρῶν, Βοσιτίσης καὶ Χαλανδρίτης συγκληθέντας, διαλογιζόμενος ἂν ἦτο εὐθετώτερον νὰ βαδίσῃ κατ' εὐθείαν κατὰ τῶν Ἑλλήνων διὰ τοῦ ὄρους ἢ νὰ κατέλθῃ, ὅπως διὰ τῆς κοιλάδος τοῦ Ἀλφειοῦ διευθυνθῇ πρὸς τὸ πεδίου τῆς Καρυταίνης καὶ οὕτω προκαταλάβῃ τὴν στενοπορίαν τοῦ Ἀλφειοῦ, δι' ἧς οἱ Ἕλληνες, μανθάνοντες τὴν ἐν Βερβένοις ἐμφάνισιν τοῦ πρίγκιπος, ἦτο πιθανώτερον νὰ ἐπιζητήσωσιν, ὅπως ἐπιστρέψωσιν εἰς τὸ ἐν Ἀνδρισταίνῃ κέντρον, ὁπόθεν ὠρμήθησαν. Ἀλλ' οἱ νοημονέστεροι — κατὰ τὸ χρονικὸν — Ἕλληνες, ἅμα μαθόντες τὴν ἐκεῖ ἄφιξιν τοῦ πρίγκιπος, ἐν μέσαις νύκταις ἐτόρησαν πρὸς σωτηρίαν εἰς ἄτακτον φυγὴν διὰ τῶν κοιλάδων, αἵτινες εἶνε πρὸς τὸν Ἅγιον Γεώργιον καὶ τὴν Μεγ. Ἀράχωβαν (§ 935 - 938).

1 Τὸ ἄλλως Crève-Coeur, Ἑλληνιστὶ καλούμενον Κᾶστρο τῆς Λινισταίνης (νῦν καὶ Φαναρίτικο ἢ τῆς Ὠριᾶς).

2 Νῦν καλεῖται Δημάντρα (ἐπαρχ. Τριφυλίας). Ἴδε περὶ ταύτης Δραγούμην ἐν Χρον. Μορέως σελ. 203 - 204.

3 Ὁ Lognon (Chron. de Morée σ. 368) ὑποθέτει ὅτι εἶνε παραφθορὰ τοῦ Κακόνερο, ὃ δὲ Δραγούμης ἐν τῇ ἐξεζητη-

μένῃ αὐτοῦ ἐρεῦνη ταυτίζει τοῦτο πρὸς πρόβουνον τοῦ Πάρωνος, τὸ Κορακόβουνον ἢ τὸ Τσοκόβουνον (Χρον. Μορέως σ. 218). Παρατηροῦμεν ἐνταῦθα ὅτι ἡ πλεονάζουσα πρώτη συλλαβὴ τοῦ τοπωνυμίου προέρχεται πιθανῶς ἐκ τοῦ ἄρθρου τοῦ (ὄρος τοῦ Κουρουνιοῦ), τὸ τοπωνύμιον δὲ τοῦτο ἀρχικῶς θὰ ἦτο Κορωνός ἢ Κορινός.

Γενομένης διαπυρσεύσεως τῶν πολιορκουμένων περὶ αἰφνιδίας διασκορπίσεως τῶν Ἑλλήνων πρὸς τοὺς ὑπὸ τὸν Μαῦρον Φράγκους, οὗτοι δὲν ἀντελήφθησαν περὶ τίνος ἐπρόκειτο, ἠτοιμάσθησαν ὁμως πρὸς βοήθειαν ὅτε δ' ἐξημέρωσεν, ἦλθον εἰς τὸ στρατόπεδον τῶν πολιορκητῶν καὶ ἰδόντες τὰς καλύβας αὐτῶν ἐρήμους ἀνδρῶν παραχρῆμα ἔσπευσαν εἰς καταδίωξιν τῶν φυγάδων (πρὸς Α) καὶ ἔφθασαν μέχρι τῆς πεδιάδος τῆς Βρωμοσέλλας (Caf Celle)<sup>1</sup> § 942. Καὶ ὁ μὲν κιβιτᾶνος ἐπανῆλθεν ἄπρακτος, ὁ δὲ πρίγκιψ κατελθὼν ἐν τῷ μεταξὺ καὶ αὐτὸς ἐκ Βερβένων κατ' εὐθείαν εἰς Beaufort ἠρκέσθη εἰς τὰς ἐπιτυχίας ταύτας καὶ ἀφοῦ κατέλιπεν εἰς τὸν κιβιτᾶνον πᾶσαν τὴν περὶ ἐξασφαλίσεως καὶ τῆς φρουρᾶς τῶν κάστρων φροντίδα, αὐτὸς ἀπῆλθεν εἰς «Μορέαν» (§ § 943 - 952).

Τῶν διαφυγόντων Ἑλλήνων οἱ ἐπαναστάται, κατὰ τὸ χρονικόν, ἐκ τῆς Ἀραχώβης ἐπανῆλθον διὰ τῆς ὄρεινης ὁδοῦ εἰς τὴν Ἀνδρίτσαιναν, δηλ. «τῆς αὐτῆς ὁδοῦ ὀπόθεν ἦλθον εἰς τὸ Beaufort».

Καὶ ταῦτα μὲν ὡς πρὸς τὰ συμβόντα κατὰ τὴν ἐπανάστασιν τῶν Σκορτηνῶν. Περὶ τῆς μετὰ ταῦτα ὁμως τύχης τοῦ Ἀγ. Γεωργίου ἔκ τινος χρονολ. πίνακος, προσηρητημένου εἰς τὴν ἔκδοσιν τοῦ Γαλλικοῦ χρονικοῦ<sup>2</sup>, μανθάνομεν ὅτι τὴν νύκτα τῆς 3 Φεβρ. 1320 τὸ μέχρι τότε ὑπὸ τῶν Ἑλλήνων κατεχόμενον κάστρον τοῦ Ἀγ. Γεωργίου περιῆλθεν εἰς χεῖρας τῶν Φράγκων. Ἀμέσως δὲ μετὰ τὴν χρονολογίαν ταύτην τὸ Ἀραγωνικὸν χρονικὸν παρουσιάζει εἰς ἡμᾶς «τὴν κεφαλὴν τοῦ βασιλέως», τὸν Ἀνδρόνικον Ἀσάνην, ἀγωνιζόμενον εἰς πολιορκίαν καὶ κατάληψιν αὐτοῦ. Ὁ ὑπὸ τοῦ ἐν Κων/πόλει βασιλέως Ἀνδρόνικου τοῦ Β' σταλείς ἀνεψιὸς αὐτοῦ Ἀνδρόνικος Ἀσάνης, ἐπωφελούμενος τοῦ θανάτου τοῦ πρίγκιπος Λουδοβίκου, κατώρθωσε διὰ παντοίων μέσων νὰ ἀναγκάσῃ τοὺς φρουράρχους εἰς παράδοσιν τῶν δύο σημαντικῶν κάστρων τῶν Σκορτῶν, πρῶτον τῆς Ἀκόβης (Matagriffon) καὶ εἶτα τῆς Καρυταίνης. Οὕτως ἀσφαλισθεὶς προσῆλθε καὶ ἐπολιόρκει τὸ φρούριον τοῦ Ἀγ. Γεωργίου, διαπραγματευόμενος πρὸς τὸν φρούραρχον αὐτοῦ περὶ παραδόσεως οὗτος ὁμως δὲν ἐπέιθετο, προσδοκῶν ἐπικουρίαν ἀπὸ τοῦ μπαΐλου τοῦ Μορέως (Α. Χ. § 642). Ὄντως ὁ μπαΐλος, σφόδρα ἀλγῆσας διὰ τὴν ἀπώλειαν τῆς Ἀκόβης καὶ τῆς Καρυταίνης, ἔσπευσε μετὰ μεγάλης ἀκολουθίας ὅπως σώσῃ τὸ κινδυνεῦον φρούριον. Μεταξὺ τῶν πολλῶν ἀκολουθούντων εὐγενῶν ἦτο καὶ ὁ ἀπὸ Κύπρου μισὲλ Ἰάκωβος, ἐπίσκοπος Ὠλένης. Ὁ φρούραρχος Νικολοῦχος<sup>3</sup> εἶχε τάξει εἰς τὸν Ἕλληνα στρατηγὸν ὠρισμένην ἡμέραν, καθ' ἣν, ἂν δὲν ἦρχετο ἡ ἐλπίζομένη βοήθεια, θὰ παρέδιδε τὸ φρούριον εἰς αὐτόν. Γνωρίζων τοῦτο ὁ μπαΐλος, ἔσπευδεν, ὅσον ἠδύνατο, ἀπέστειλε δὲ καὶ κατασκόπους, ὅπως ἀγγείλωσιν εἰς τὸν φρούραρχον τὴν προσέγγισιν αὐτοῦ. Ἀλλ' ὁ Ἕλλην στρατηγὸς εἶχε κατελημμένας ἀπάσας τὰς διόδους, οὕτω δ' οἱ κατάσκοποι συλληφθέντες προσήχθησαν ἐνώπιον αὐτοῦ, εἰς ὃν ἐμαρτύρησαν περὶ τῆς προσεγγίσεως τῶν φραγκικῶν δυνάμεων. Ἐνεκα τούτου διὰ διαπραγματεύσεων πρὸς τὸν φρούραρχον «ἔπραξε τὸ πᾶν» καὶ κατέλαβε τὸ φρούριον τὴν ἑσπέραν τῆς αὐτῆς ἡμέρας (§ 643 - 647). Ἀμέσως τότε θέσας εἰς τὸ ἰσχυρότατον μέρος τοῦ φρουρίου φρουροῦς

<sup>1</sup> Ὁ Lognon ὑποσημειώνει τὸ Caf celle διὰ τοῦ ἀνυπάρχου χωρίου Κάπελα, ὁ Buchon διὰ τῆς Καστανιάς καὶ ὁ Δραγούμης διὰ τῶν Καλτεζῶν. Ὅπως ὁμως βλέπει τις, τὸ πρῶτον συνθετικὸν αὐτοῦ εἶνε μετάφρασις παρομοίας σημα-

σίας πρὸς τὸ Ἑλληνικόν.

<sup>2</sup> Lognon Chron. d. Morée σ. 400-405.

<sup>3</sup> Περὶ τούτου ἴδε Στ. Θωμόπουλον ἐν Ἱστορίᾳ τῶν Πατρῶν (1888) σ. 293.



καὶ ἄλλους στήσας εἰς τὸν «μποῦργον» (burguo) πρὸς ἔνεδραν, εἰς μὲν τὸν Ἑλληνα φρουραρχον παρήγγειλε νὰ ὑψώσῃ σημαίας πρὸς ἀπάτην, οὗτος δὲ παραλαβὼν τὸ λοιπὸν τῆς δυνάμεως προσεποιεῖτο ὅτι ἀπήρχετο λύων τὴν πολιορκίαν. Οὕτως ὁ μπάϊλος τὴν προῖαν προσελθὼν καὶ ἰδὼν ταῦτα, πλήρης ἀγαλλιᾶσεως ἔδραμε πρὸς τὸ φρούριον· τότε ὁμοῦς ὁ Ἀσάνης μετέβαλε μέτωπον ὁρμῶν κατὰ τῶν Φράγκων, οἵτινες ἀπαράσκευοι ἔσπευσαν καὶ παρετάχθησαν ὑπὸ τὰ τείχη τοῦ φρουρίου (§ 648 - 650). Τότε, οἱ μὲν ἐν τῷ φρουρίῳ καταβιβάσαντες τὰς πριγκιπικὰς σημαίας, ἀνεπέτασαν τὴν βασιλικήν, οἱ δ' ἐν τῷ «μπούργῳ» Ἑλληνες ἀνέστησαν ἀπὸ τῆς ἐνέδρας. Ἀποτέλεσμα τοῦ τεχνάσματος τούτου ἦτο ἡ τροπὴ τῶν Φράγκων εἰς φυγὴν, καταλιπόντων πολλοὺς μὲν νεκρούς, ἐν οἷς καὶ τὸν ταξίαρχον τῶν Ἀλαμάνων, πολλοὺς δ' αἰχμαλώτους, ἐν οἷς τὸν ἐπίσκοπον Ὠλένης Ἰάκωβον καὶ τὸν μέγαν κοντόσταυλον Βαρθολ. Γκίτζην· ὀλίγοι μόνον περὶ τὸν μπάϊλον κατώρθωσαν νὰ σωθῶσιν εἰς τὸν Μορέαν (§ 651 - 652).

Ἡ ἡμέρα τῆς ὑπὸ τῶν Ἑλλήνων καταλήψεως τοῦ φρουρίου εἶνε ἡ 9 Σεπτεμ. 1320, ἡμέρα Τρίτη, κατὰ τὸ ἐν τῷ Tableau Chronologique σημείωμα<sup>1</sup>. Ὁ Ἀσάνης, τὸν μὲν ἐπίσκοπον Ὠλένης, λόγῳ τοῦ ἱεροῦ ἀξιώματος, ἀπέλυσε, τοὺς δ' ἄλλους αἰχμαλώτους παρέλαβε μεθ' ἑαυτοῦ καὶ ἀπῆλθεν εἰς τὸν αὐτοκράτορα, εὐλογῶν τὸν Θεὸν διότι ἔδωκεν εἰς αὐτὸν τοιαύτην νίκην, νὰ κυριεύσῃ τρία ἐξαιρετικά (nobles) φρούρια (A. X. § 643).

Ἐκτοτε σιγὴ ἐξηπλώθη εἰς τὸ προπύργιον τοῦτο τῆς Ἀραχώβης (Καρυῶν) μέχρι τῶν μέσων τοῦ ΙΕ' αἰῶνος. Τότε μανθάνομεν ἐκ συγχρόνου Ἑλληνοῦ χρονογράφου, τοῦ Φραντζῆ<sup>2</sup>, ὅτι τὰ τελευταῖα ἔτη ἐκυβέρνα ἐν Ἀγίῳ Γεωργίῳ ὡς «κυβερνήτης», ἢ κατὰ τὸν Κριτόβουλον ὡς «ἄρμοστής», ὑπὸ τὸν δεσπότην Θωμᾶν Παλαιολόγον ὁ Κροκόνδειλος<sup>3</sup>, ἀπόγονος τοῦ πρὸ 166 ἐτῶν ἀκμάσαντος συνωμότου Κροκονδεῖλου<sup>4</sup>, ἐπὶ ἐλπίδι κέρδους, ὅπως καὶ ἄλλοι τοιοῦτοι κυβερνῆται, ἔσπευσε κατὰ τὴν εἰσέλασιν τοῦ Μωάμεθ Β' εἰς τὴν Πελοπόννησον τῷ 1460 «νὰ προσκυνήσῃ καὶ αὐτὸς τὸν Ἀμην, τὸ δὲ φρούριον τοῦ Ἀγ. Γεωργίου καὶ τοὺς υἱοὺς αὐτοῦ δέδωκεν αὐτῷ»<sup>5</sup>.

Ἐν διπλώματι τέλος ἀναγεγραμμένῳ παρὰ Κ. Ηοφ<sup>6</sup>, ὅπερ ἐξεδόθη ὑπὸ Καρόλου τοῦ Ε', ἀναφέρεται τὸ φρούριον ἐν ἔτει 1687 κατὰ τὰ ὑπὸ Φραγκίσκου Μοροζίνη ἐνεργηθέντα περὶ ἐξώσεως τῶν Τούρκων «ἀπὸ Λεονταρίου καὶ τοῦ παρὰ τὴν Καρύταιναν Ἀγίου Γεωργίου τῶν Σκορτῶν». [Εἰς τὸν Δραγούμην, ὅστις καὶ δημοσιεύει τὸ ἀπόσπασμα τοῦτο<sup>7</sup>, δὲν ἐγεννήθη ἄραγε ἡ περιέργεια, διατὶ ὁ μὲν Ἀγ. Γεώργιος θεωρεῖται γειτονικὸς τῆς Καρυταίνης, τὸ δὲ Λεοντάριον οὐχί, ἐνῶ κατὰ τὴν ἐλεγχθεῖσαν γνώμην αὐτοῦ ὁ χαρακτηρισμὸς οὗτος ἔπρεπε ἀποδοθῆ εἰς τὸ Λεοντάριον;]

Ἐκ τῶν μέχρι τοῦδε ἐκτεθέντων οὐδεὶς νομίζω θέλει ἀμφιβάλῃ περὶ τῆς ὀρθότης τῶν πραγμάτων ἀποκαταστάσεως. Ἡ τοιαύτη δὲ τοπογραφικὴ ἀναθεώρησις συνεπάγεται οὐ μόνον τὸν προσδιορισμὸν τῶν περὶ τὸν Ἀγ. Γεώργιον τοποθεσιῶν κατὰ τὸν χρόνον τὸν ὑπὸ

1 Ἴδε Δραγούμην Χρ. Μορ. ἐν σελ. 223.

2 Ἴδε Φραντζῆ Χρονικὸν σ. 389.

3 Ἴδε ἀνωτέρω.

4 Φραντζῆ Χρονικὸν σ. 407.

5 Τ. Κανδηλώρου Ἡ Γορτυνία σ. 107.— Μίλλερ-Λάμ-

πρου Ἰστ. Φραγκ. Β' 250.

6 Δραγούμη Χρον. Μορ. σ. 229.

7 J. Lognon Chron. de Morée (1911) ἐν Notice Geogr. CIX.

τῶν Χρονικῶν ἱστοροῦμενον, ἀλλὰ καὶ ἀναθεώρησιν γεωγραφικῶν σημειώσεων ὡς καὶ ἱστορικῶν τινῶν γεγονότων. Οὕτω λ. χ. ὡς πρὸς τὰς συγκοινωνιακὰς ὁδοὺς τῆς Πελοποννήσου δὲν εἶνε ὀρθὸν τὸ ὑπὸ J. Lognon ἀναγραφόμενον ὅτι «ἐκ τῆς Μεγάλης Ἀραχώβης ὁδὸς ἄγει εἰς τὸ Ἄστρος διὰ τοῦ Ἀγ. Γεωργίου<sup>1</sup>». Ὡσαύτως τίθεται ἐν ἀμφιβολίᾳ ἡ ἱστορικὴ ἐκδογὴ καθ' ἣν μετὰ τὴν ἐκστρατείαν τοῦ Ἀσάνη (1319 - 1320) «ἐκ τῶν ἀρχῆθεν δώδεκα βαρωνιῶν τέσσαρες μόνον εἰς τὸ ἐξῆς ἐξηκολούθησαν κατεχόμενοι ὑπὸ τῶν Φράγκων, ἐν οἷς καὶ τῆς Βελιγοστῆς<sup>2</sup>». Ἡ τελευταία αὕτη περιοχὴ δὲν ἦτο δυνατόν νὰ παρέμεινεν εἰς τοὺς ξένους, ἐφ' ὅσον ἤκμαζεν ἤδη τὸ τὴν Βελιγοστὴν διαδεχθὲν Λεοντάρι, τὸ γενόμενον κέντρον τῶν Ἑλλήνων τῶν βοηθούτων τοὺς δεσπότης τοῦ Μυστρᾶ πρὸς ἀνατίναξιν τοῦ Φραγκικοῦ ζυγοῦ<sup>3</sup>. Ἄλλως καὶ αὐτὸς ὁ γράφων τὸ ἀνωτέρω ἱστορικὸς Μίλλερ<sup>3</sup> σημειώνει κατωτέρω ὅτι «αἱ κτήσεις τότε τοῦ Μυστρᾶ ἐξετείνοντο ἀπὸ τῆς Καρυταίνης μέχρι τοῦ Πασσαβᾶ».

Τελευτῶντες παρατηροῦμεν ἐν συμπεράσματι ἐτέραν ἤδη ἀφελῆ προσπάθειαν τῶν ἐρευνητῶν, ὅπως ἀπὸ ἀρχαίου Ἑλληνικοῦ φρουρίου ἀποσπασθῆ τὸ μεσαιωνικὸν κίστρον τοῦ Ἀγ. Γεωργίου. Ἡ τοιαύτη διὰ τῆς παρούσης μελέτης ἀναγνώρισις τῶν κίστρων Ἀρακλόβου καὶ Ἀγ. Γεωργίου ἐν τοῖς ἀρχαίοις Ἑλληνικοῖς φρουρίοις συνηγορεῖ ὑπὲρ τῆς ἀφθάστου δόξης τῆς Ἑλληνικῆς ἀρχαιότητος, ἣτις ταῦτα οὐ μόνον ὡς κάλλιστα ἔργα τῆς τέχνης ἐδημιούργησεν, ἀλλὰ καὶ κατὰ τὴν στερεότητητα αὐτῶν ἀθάνατα, ὧν πολλά, παρὰ τὰς ὑπὸ τῶν σεισμῶν καταστροφὰς καὶ τὰς ὑπὸ ἀνθρωπίνων χειρῶν ὑπεξαιρέσεις τῶν λίθων, διτηρήθησαν μέχρι σήμερον, χρησιμοποιοιθέντα οὐ μόνον κατὰ τοὺς χρόνους τῶν ἰδρυτῶν ἀλλὰ καὶ καθ' ὅλους τοὺς μετὰ ταῦτα μέχρι τῶν τελευταίων χρόνων αἰῶνας.

ΙΩΑΝΝΗΣ Σ. ΣΑΡΡΗΣ

<sup>1</sup> Μίλλερ-Λάμπρου Ἱστορ. τῆς Φραγκοκρ. σ. 371.

<sup>2</sup> Μεγ. Ἑλλην. Ἐγκυκλ. ἐν λ. Λεοντάρι(ον).

<sup>3</sup> Μίλλερ Λάμπρου Ἱστορ. τῆς Φραγκ. σ. 372.