



Εἰκ. 1. Τσοῦτσουρος, ἡ θέσις ὅπου τοποθετεῖται ἡ παλαιὰ Ἰνατος.

## ΟΙ ΝΙΟΒΙΔΑΙ ΤΗΣ ΙΝΑΤΟΥ

ΥΠΟ ΣΠ. ΜΑΡΙΝΑΤΟΥ

### 1. Η ΤΟΠΟΘΕΣΙΑ ΚΑΙ Η ΑΝΑΣΚΑΦΗ

Τὰ μαρμάρινα μικρὰ γλυπτά, τὰ ὁποῖα δημοσιεύονται ἐνταῦθα, εὗρέθησαν τυχαίως κατὰ τὰς ἀρχὰς τοῦ 1929 εἰς μέρος τι τῆς νοτίας παραλίας τῆς Κρήτης σχηματίζον ἀνοικτὸν κόλπον (εἰκ. 1), ὅστις καλεῖται σήμερον «ὁ Τσοῦτσουρος»<sup>1</sup>. Παλαιότεραι εἰκασίαι καὶ νεώτεραι ἔρευναι τείνουν νὰ τοποθετήσουν μετ' ἀσφαλείας σχεδὸν κατὰ τὴν θέσιν ἐκείνην, ἣτις εὐρίσκεται περίπου ἐπὶ τῶν συνόρων τῶν νομῶν Ἡρακλείου καὶ Λασηθίου, τὴν Κρητικὴν πόλιν Ἰνατον, ὅπου ἐλατρεύετο κατ' ἐξοχὴν ἡ Εἰλείθυια Εἰνατία<sup>2</sup>. Τὸ ὀλιγοστὸν πεδινὸν ἔδαφος, τὸ ὁποῖον ἀπλοῦται παρὰ τὸν Τσοῦτσουρον, πλαισιοῦται ἀπὸ τοὺς ἀποτόμως ἀνερχομένους βραχώδεις κρημούς, εἰς διάφορα τῶν ὁποίων σημεῖα παρατηροῦνται συμπαγεῖς ἀσβεστόκτιστοι τοῖχοι, ἴσως ἀναλήμματα ὁδῶν ἢ λείψανα συστήματος ὀχυρώσεως. Διὰ μέσου τῶν βράχων τούτων κατέρχεται πρὸς τὸν ὄρμον τοῦ Τσοῦτσουρου ἀπότομος

<sup>1</sup> Περιγραφή τοῦ τόπου παρὰ T. Spratt, Travels and Researches in Crete 1,338 ἐξ. 347 ἐξ.

<sup>2</sup> Πρβλ. τελευταίως Margherita Guarducci, Contributi alla topografia di Creta antica ἐν Historia VI 1932 589-591.



φάραγξ, εἰς τῆς ὁποίας τὴν κοίτην ῥέει τὸν χειμῶνα ὀρητικὸς ὁ χειμάρρος Μίντρης. Πλησίον τῆς θαλάσσης αἱ ἐκβολαὶ τῆς φάραγγος γίνονται εὐρύτεραι. Χῶμα ἔχει συσσωρευθῆ δεξιὰ καὶ ἀριστερά, τὸ ὅποτον ἐπιτρέπει μικρὰν καλλιέργειαν καὶ ἀνάπτυξιν δένδρων. Κατὰ τὸ ξηρὸν καὶ φλογερὸν θέρος ἡ βλάστησις ἐκείνη καὶ ἡ ὑγρὰ πνοὴ τοῦ Βορρᾶ, τὴν ὁποίαν ἡ φάραγξ ἐξαποστέλλει, διατηροῦν κάποιαν δροσερότητα. Εἰς τὸ μέρος ἀκριβῶς ἐκεῖνο, ἐπὶ τῆς δεξιᾶς ὄχθης τοῦ χειμάρρου καὶ ὀλίγας δεκάδας μέτρων πρὸ τῆς παραλίας, ἠγείρετο κατὰ



Εἰκ. 2. Τὸ μέρος τῆς εὐρέσεως τῶν Νιοβιδῶν παρὰ τὴν κοίτην τοῦ χειμάρρου Μίντρης.

τὴν ἀρχαίαν ἐποχὴν ῥωμαϊκὴ τις ἔπαυλις (εἰκ. 2), τῆς ὁποίας ὁ κύριος ἦτο φιλότεχνος, ἂν καὶ κατὰ τὸν ῥυθμὸν τῆς ἐποχῆς του. Ὁ χειμάρρος διαβιβρώσκων τὴν ὄχθην βαθμηδὸν ἔφερεν εἰς τὴν ἐπιφάνειαν τῆς κοίτης του διάφορα γλυπτὰ ἐκ τῆς ἐπαύλεως. Ἀναμφιβόλως ἐξ αὐτῆς θὰ προήρχετο ἐνεπίγραφος ἐρμαϊκὴ στήλη εὐρεθεῖσα παρὰ τὰς ἐκβολὰς τοῦ χειμάρρου ἄλλοτε<sup>1</sup>, νῦν δὲ ἐξαφανισθεῖσα. Ὁ

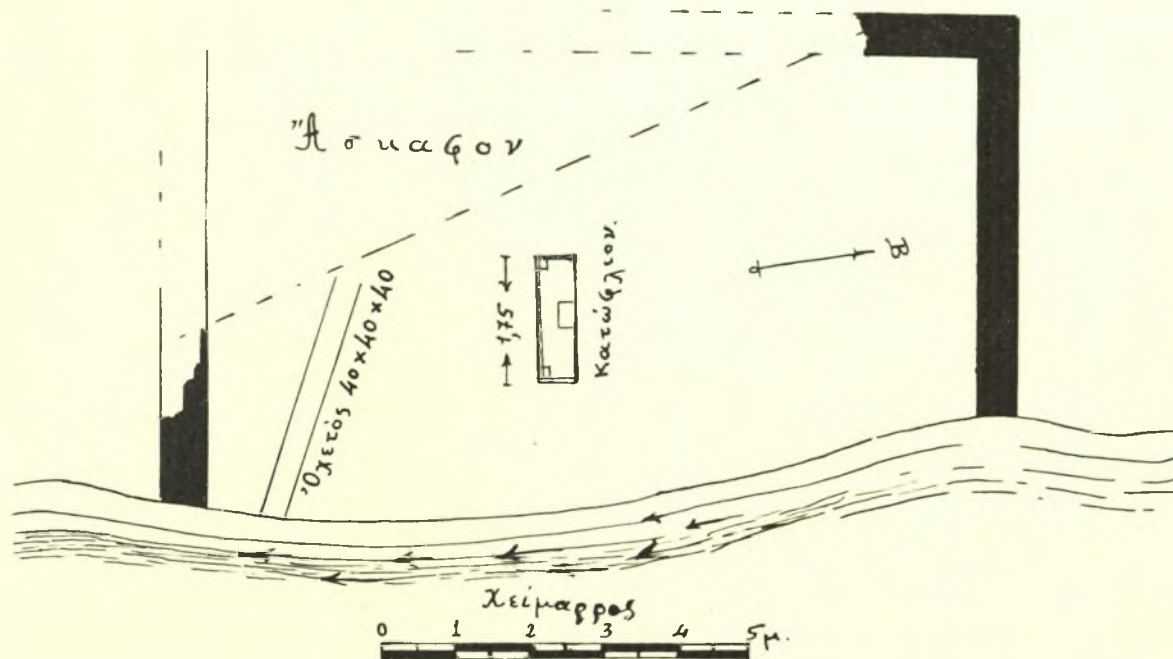
αὐτὸς χειμάρρος ἔφερεν εἰς φῶς καὶ τὰ παρόντα γλυπτὰ τῶν Νιοβιδῶν κατὰ τὸν Φεβρουάριον τοῦ 1929, τὰ ὁποῖα περισυνέλεξεν εἰς ποιμενόπαις.

Κατὰ τὴν ἐποχὴν ἐκείνην ἀπουσίαζα ἐκ Κρήτης, μετὰ τὴν ἐπάνοδόν μου ἐπεχειρήθη μία μικρὰ σκαφικὴ ἐξερεύνησις τῆς τοποθεσίας. Δυστυχῶς ἐπρόκειτο περὶ μικροῦ ἀγροῦ, τὸν ὅποτον δὲν εἶχομεν δικαίωμα νὰ βλάψωμεν, οὔτε νὰ καταστρέψωμεν τὰ ἐντὸς αὐτοῦ ὀλίγα δένδρα. Ἡ ἔρευνα διὰ τοῦτο περιορίσθη ἀκριβῶς εἰς τὸ μέρος, πρὸ τοῦ ὁποίου ἦλθον εἰς φῶς τὰ ἀγαλμάτια. Ἐν τούτοις ἡ ἔπαυλις ἐκτείνεται εἰς ἀρκετὴν ἔτι ἔκτασιν, πιθανῶς δὲ μεταγενεστέρα ἔρευνα δὲν θέλει ἀποβῆ ὅλως ἄκαρπος, ἂν καὶ δὲν πιστεύω ὅτι μέλλουν νὰ εὐρεθοῦν καὶ ἄλλα γλυπτὰ τοῦ συμπλέγματος τῶν Νιοβιδῶν, ὡς εἶχον ἐλπίσει ἀρχικῶς.

Ἡ ἀνασκαφεῖσα ἐπιφάνεια ἀποτελεῖ ὀρθογώνιον δωμάτιον, τοῦ ὁποίου ὀλόκληρος ἡ ἀνατολικὴ πλευρὰ ἔχει καταστραφῆ ὑπὸ τοῦ χειμάρρου (εἰκ. 3). Τὸ σημεῖον ὅπου εὐρέθησαν τὰ ἀγαλμάτια εἶχεν ἤδη ἀνασκαλευθῆ ὑπὸ τοῦ ποιμενόπαιδος καὶ εἶτα ὑπὸ τῆς χωροφυλακῆς, εὐρίσκετο δὲ εἰς ὕψος 0,80 μ. ἀπὸ τῆς κοίτης τοῦ χειμάρρου καὶ ἀπετέλει τὸ δάπεδον τῆς ἐπαύλεως. Ἀπὸ τοῦ σημείου τούτου μέχρι τῆς ἐπιφανείας τοῦ ἀγροῦ ἡ ἐπίχωσις ἔφθανε τὸ ὕψος 1 - 1,50 μέτρων.

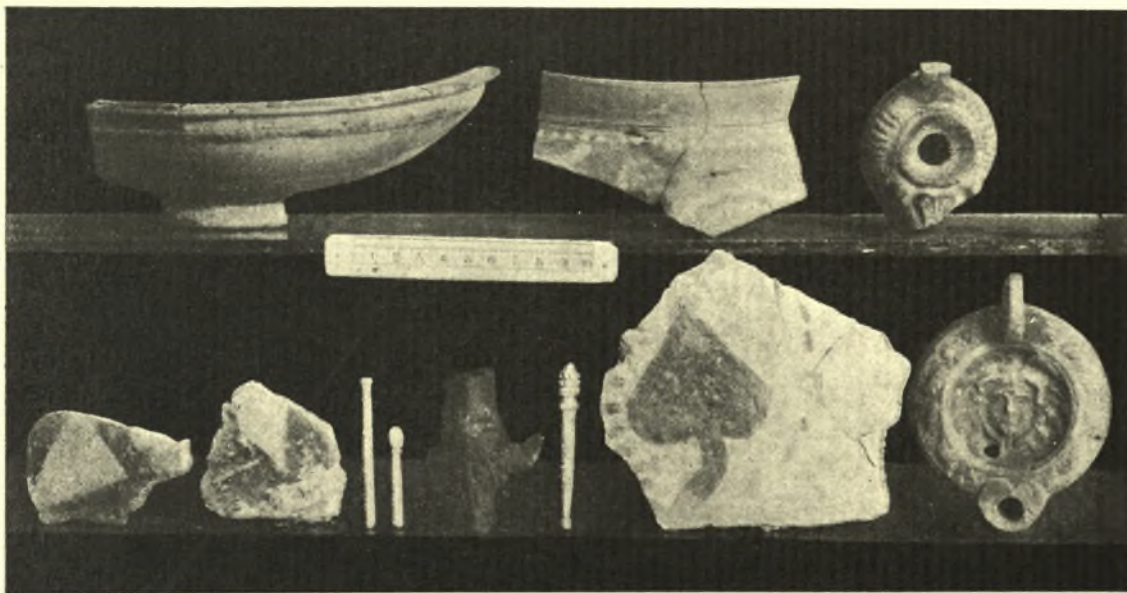
<sup>1</sup> Halbherr, Amer. Journal of Archaeology XI 1896 572 ἀρ. 54.

Κατὰ τὴν ἀνασκαφὴν τοῦ διαμερίσματος ἀνευρέθη εἰς βάθος 1 μ. περίπου ὄχειτος τετραγώνου τομῆς, μὲ πλευρὰν, 0,40 (εἰκ. 3). Τὰ τοιχώματά του εἶναι ἐκτισμένα διὰ μικρῶν λίθων καὶ ἀσβέστου, ὁ πυθμὴν σύγκειται ἐξ ὀστράκων μετ' ἀσβέστου, ἡ δὲ στέγη του



Εἰκ. 3. Σχέδιον τοῦ ἀνασκαφέντιος τμήματος τῆς ἐπαύλεως.

ἐκ πλακωτῶν λίθων. Εἰς τὸ μέσον ἀκριβῶς τοῦ δωματίου εὐρέθη λίθινον κατώφλιον φέρον δύο ὀπὰς διὰ τοὺς στροφεῖς; (τετραγώνους ὅμως, οὐχὶ στρογγύλας) καὶ ἑτέραν τοιαύτην μεγαλυτέραν εἰς τὸ μέσον διὰ τὸν ὄχεα. Ἡ τελευταία αὕτη εἶχε φραχθῆ δι' ἀσβέστου, περι-



Εἰκ. 4. Εὑρήματα ἐκ τῆς ἀνασκαφῆς τῆς ἐπαύλεως.



έργως δέ, ἂν καὶ τὸ κατώφλιον τοῦτο εὐρίσκετο ἐκτισμένον *in situ*, οὐδεμία συνέχεια τοῦ τοίχου ὑπῆρχε δεξιὰ καὶ ἀριστερά. Προφανῶς ἐπρόκειτο περὶ ξυλίνου μεστοτοίχου φέροντος δίφυλλον θύραν εἰς τὸ μέσον, ἐκτὸς ἔὰν τὸ κατώφλιον εἶχε τοποθετηθῆ ἐκεῖ εἰς δευτέραν χρησιμοποίησιν.



Εἰκ. 5. Κρατὴρ ἐκ τῆς ἐπαύλειος.

Κινητὰ εὐρήματα ἐσημειώθησαν κατὰ τὴν μικρὰν ἐκείνην σκαφήν: Τεμάχια λευκοῦ ἀσβεστοκονιάματος μετὰ ἐρυθρῶν τοιχογραφιῶν (φύλλα κισσοῦ καὶ γεωμετρικὰ σχέδια), μερικὰ ὄστρακα μικρῶν ἀγγείων, ὧν ἓν ἔφερε λευκὴν διακόσμησιν, δύο λύχνοι ὧν ὁ εἷς μετὰ παραστάσεως γοργονείου, μερικὰ ὀστέϊνα κολοβὰ ἐργαλεῖα καὶ χάλκινος ποῦς σκεύους ἐν σχήματι δελφίνου (εἰκ. 4). Τέλος εὐρέθησαν τὰ τεμάχια μεγάλου κρατῆρος φοειδοῦς τὸ σχῆμα, οὗ ἡ συγκρότησις ἐπετεύχθη ἀσφαλῆς (εἰκ. 5). Τὸ ὕψος του εἶναι 0,62 καὶ ἡ διάμετρος τῶν χειλέων 0,32. Ὁ πηλός, ὅπως καὶ εἰς τὰ ὑπόλοιπα δείγματα κεραμεικῆς, εἶναι ξανθὸς ἢ ξανθέρυθρος, ἔνεκα τῆς ἀρίστης ὀπτήσεως, ἄνευ οὐδενὸς ἐπιχρίσματος. Ὁ διακόσμος τοῦ κρατῆρος εἶναι ἐν μέρει μὲν ἀνάγλυφος (κυματοειδῆς γραμμὴ τοῦ χεί-

λους, ῥαβδώσεις τῶν λαβῶν) ἐν μέρει δὲ ἐφηρμοσμένος (κομβιόσχημοι κοτυληδόνες, κισσοειδῆ φύλλα). Ἀκριβεστέρην χρονολογίαν δὲν ἐπιδέχονται τὰ ἀνωτέρω μικροεὐρήματα, εἶναι ὁμως προφανῆς ὅτι ἀνήκουν εἰς τὸν ὑστερώτερον δεῦτερον μ. Χ. αἰῶνα.

## 2. ΟΙ ΝΙΟΒΙΔΑΙ

Τὰ εὐρεθέντα ἀγαλμάτια εἶναι δύο. Τὸ ἐν παριστᾷ τὸ ἐκ τοῦ Φλωρεντινοῦ ἀντιτύπου γνωστὸν ἤδη σύμπλεγμα Νιόβης κρατούσης τὴν νεωτάτην τῶν θυγατέρων της. Τὸ ἄλλο εἰκονίζει Ἄρτεμιν τοξεύουσαν. Ἀμφότερα εὐρέθησαν τεθραυσμένα καὶ συνεκολλήθησαν ἐκ πλειόνων τεμαχίων. Συμπληρώσεις ἀσήμαντοι εἶναι μόνον τεμάχιον τῆς κνήμης τῆς θυγατρὸς εἰς τὸ πρῶτον ἀγαλμάτιον, εἰς δὲ τὸ δεύτερον μικρὸν τμήμα τῆς πλίνθου μετὰ τοῦ ἄνω κέρατος τοῦ τόξου τῆς Ἀρτέμιδος, (ὅπερ ἀρχικῶς συνίστατο ἐκ χωριστοῦ τεμαχίου). Τὸ μάρμαρον ἀμφοτέρων τῶν ἔργων εἶναι πεντελήσιον.

Τῆς Νιόβης (πίνακες 1 - 2) συνολικὸν ὕψος εἶναι 0,47 ὁμοῦ μετὰ τῆς 0,05 παχείας συμφυοῦς πλίνθου<sup>1</sup>. Ἄφθονα ἴχνη ἐρυθροῦ χρώματος διατηροῦνται ἐπὶ τῆς κόμης τῆς Νιόβης καὶ τῆς θυγατρὸς, ἐπὶ τοῦ ἱματίου τῆς Νιόβης ἔσωθεν καὶ ἔξωθεν, τέλος δ' ἐπὶ τῆς πλίνθου. Ἐπίσης ἡ ἴρις τῶν ὀφθαλμῶν τῆς Νιόβης ἦτο οὐχὶ πλαστικῶς, ἀλλὰ δι' ἐρυθροῦ δεδηλωμένη, πρᾶγμα διακρινόμενον ἔτι σαφῶς καὶ ἐπὶ τῶν φωτογραφιῶν. Εἰς τὰ γυμνά

<sup>1</sup> Ἄλλαι διαστάσεις: Ὑψος κεφαλῆς 0,07. Ἀπὸ τῆς κορυφῆς τῆς κεφαλῆς μέχρι τῆς βάσεως τοῦ λαιμοῦ 0,09. Μέχρι τῆς ὑπομαστίου ζώνης 0,15. Τῆς θυγατρὸς συνολικὸν ὕψος 0,24.



μέρη τῶν σωμάτων τὸ μάρμαρον ἔχει λειανθῆ, τῆς λειάνσεως διατηρουμένης ἄριστα ἐπὶ τῆς δεξιᾶς χειρὸς τῆς θυγατρὸς. Ἐπὶ τῶν ἐνδυμάτων ἔχει ἀφεθῆ τραχυτέρα ἢ ἐπιφάνεια τοῦ μάρμαρου, ἔτι δὲ τραχυτέρα ἐπὶ τῆς πλίνθου. Ἰχνη τοῦ τρυπάνου εἶναι εὐδιάκριτα ἐπὶ τῶν δεξιῶν χειρῶν τῆς μητρὸς καὶ θυγατρὸς, ἐπὶ τῆς πορπώσεως τοῦ χιτῶνος εἰς τὸν ἀριστερὸν ὄμων τῆς Νιόβης, εἰς τοὺς ῥώθωνας καὶ εἰς τὰς ἔσω γωνίας τῶν ὀφθαλμῶν τῆς. Ἀτελῆ κατεργασίαν πλαστικοποιήσεως φέρουν, παρὰ τὴν λείανσιν, αἱ κρυπτόμεναι ἀριστεραὶ χεῖρες τῆς Νιόβης καὶ τῆς θυγατρὸς. Ἡ ἄκρα δεξιὰ χεὶρ τῆς μητρὸς εἶναι ἐπίσης ἀτελῶς κατεργασμένη καὶ φέρει μόνον τέσσαρας δακτύλους, τοῦ ἀντίχειρος παραλειφθέντος ὑπὸ τοῦ τεχνίτου. Ἡ Νιόβη φέρει εἶδος ὑποδήσεως καθιστώσης ἀόρατον τὸν ἄκρον πόδα, ἐνῶ ἡ θυγάτηρ φέρει πέδιλα. Ὀπῆ ἐπὶ τοῦ ἰσχίου τῆς τελευταίας ταύτης δεικνύει τὴν θέσιν, ὅπου εἶχεν ἐμπαγῆ τὸ θανατηφόρον βέλος.

Τῆς Ἀρτέμιδος τὸ ἀγαλμάτιον (εἰκόνες 6, 7, 8 καὶ 10) συνολικὸν ὕψος ἔχει 0,60, ἔξ ὧν 0,04 τῆς πλίνθου<sup>1</sup>. Λείανσις καὶ λοιπὴ τεχνικὴ ὡς τῆς Νιόβης, μὲ τὴν διαφορὰν ὅτι τὸ πρόσωπον τῆς Ἀρτέμιδος

<sup>1</sup> Ὑψος τῆς κεφαλῆς 0,065. Μέχρι τῆς βάσεως τοῦ λαιμοῦ 0,08. Ἀπὸ τῆς κορυφῆς τῆς κεφαλῆς μέχρι τοῦ ὀμφοῦ 0,205, ἐκεῖθεν δὲ μέχρι τῶν ποδῶν 0,35.



Εἰκ. 6. Τὸ ἀγαλμάτιον τῆς Ἀρτέμιδος.



ἔχει ἑλαφρῶς διαβρωθῆ καὶ μαυρίσει (ἐντεῦθεν ἡ δυσκολία νὰ ληφθοῦν ἱκανοποιητικαὶ φωτογραφίαι τοῦ συνόλου τοῦ ἀγαλματίου). Ἐφθονον ἐρυθρὸν χρῶμα εἰς τὴν κόμην καὶ τὰς ἐνδρομίδας τῆς θεᾶς, τὴν πλίνθον καὶ τὸν κορμὸν δένδρου. Ἰχνη τρυπάνου ἔκδηλα εἰς τὴν δεξιὰν χεῖρα, τὰς γωνίας τῶν χειλέων, τοὺς ῥώθωνας καὶ τὰς ἔσω γωνίας τῶν ὀφθαλμῶν. Στηρίγματα πρόσθετα φέρει τὸ ἀγαλμάτιον πλὴν τοῦ κορμοῦ δένδρου δύο τοιαῦτα μεταξὺ



Εἰκ. 7. Τὸ ἀγαλμάτιον τῆς Ἀρτέμιδος.

τῶν χειρῶν καὶ ἐν τρίτον μεταξὺ τοῦ χιτῶνος καὶ τοῦ ἐμπροσθίου ἄκρου τοῦ ἱματίου τὸ τελευταῖον τοῦτο ὅλως περιττὸν καὶ ἀνόητον. Δι' αὐλάκος χωρίζεται ὁ πούς τῆς θεᾶς εἰς τὰ περιγράμματά του ἀπὸ τοῦ ὀπισθεν εὐρισκομένου κορμοῦ τοῦ δένδρου.

Ἡ θεὰ φέρει τὴν ἑλαφρὰν στολὴν τῆς κυνηγέτιδος. Τὸ ἱμάτιον, προκειμένου νὰ ἀφήσῃ τελείαν ἐλευθερίαν τῶν χειρῶν, ἔχει ριφθῆ ὑπὲρ τὸν ἀριστερὸν ὤμον, ἔχει εἴτα περιελιχθῆ δίκην ζώνης περὶ τὸ στήθος καὶ ἔχει περασθῆ τὸ ἕτερον ἄκρον του διὰ τῆς περιελίξεως, εἰς τρόπον ὥστε ἡ μία ἄκρα κρέμαται ἐμπρὸς ἀριστερὰ ἢ δ' ἑτέρα ὀπισθεν δεξιὰ τῆς θεᾶς. Ἡ κόμη, κεχωρισμένη ὑπὲρ τὸ μέτωπον καὶ ἀναδεδεμένη διὰ στεφάνης, διευθύνεται πρὸς τὰ ὀπίσω, ὅπου ἐν μέρει μὲν καταπίπτει ἐπὶ τοῦ αὐχένου, ἐν μέρει δὲ σχηματίζει κρωβύλον.

Ἐντελῶς περιεργος εἶναι ἡ διαφορὰ ποιότητος μεταξὺ τῶν δύο ἔργων. Ἐὰν καὶ ἀμφότερα εἶναι χειρωνακτικὰ ἔργα κοινά, ἐν τούτοις ἡ Νιόβη ἐν τῷ συνόλῳ τῆς παρέχει ἐντύπωσιν εὐχάριστον παρ' ὅλην τὴν ἐπὶ μέρους ἀτέλειαν καὶ προχειρότητα τῆς κατεργασίας. Ὑπὸ



κατάλληλον μάλιστα φωτισμὸν καὶ εἰς κατάλληλον ἀπόστασιν ἢ ἐντύπωσις ἐκ τοῦ συνόλου τοῦ συμπλέγματος μεταβάλλεται εἰς ἰσχυράν.

Ὅπως τοῦναντίον συμβαίνει μὲ τὸ δεύτερον ἀγαλμάτιον τῆς Ἀρτέμιδος. Ἄκρως δυσάρεστοι εἶναι ἐν πρώτοις αἱ κακαὶ ἀναλογίαι. Αἱ ἀπὸ τοῦ ὀμφαλοῦ καὶ κάτω διαστάσεις εἶναι ἀρκετὰ ἐσφαλμένα, τὰ δὲ ἀτελεύ-

τητα κάτω ἄκρα δίδουν τὴν ἐντύπωσιν, ὅτι ἡ θεὰ βαίνει ἐπὶ καλοβάθρων<sup>1</sup>. Διὰ τοῦτο καὶ ἡ κεφαλὴ, ἣτις ἐν ἀναλογίᾳ πρὸς τὸ ἄνω σῶμα εἶναι κανονικὴ, δίδει ἐν τούτοις τὴν ἐντύπωσιν ὅτι εἶναι πολὺ μικρά. Οὐδεμία θέσις τοῦ ἀγαλματίου, ὅπως δῆποτε καὶ ἂν στρέψωμεν τοῦτο, δίδει ὑποφερτὴν ὄψιν εἰς τὸ ἔργον, τὸ δὲ ἄκομψον καὶ ἀδέξιον τῆς στάσεως τῆς θεᾶς δεικνύει καλῶς ἡ εἰκ. 7. Ἡ πλέον ἀνεκτὴ ὄψις εἶναι ἐκείνη, ἣτις φαίνεται ἐπὶ τῆς εἰκ. 6, ἂν καὶ εἰς τὴν θέσιν ταύτην συγγέεται δυσάρεστος ἢ προοπτικὴ τῶν ποδῶν. (Σημειωτέον δ' ὅτι ἡ φωτογραφία ἐλήφθη ἀρκετὰ λοξῶς ἄνωθεν, ἵνα μετριάσῃ τὴν ἐντύπωσιν τῶν κακῶν ἀναλογιῶν). Ἐν τούτοις ἀμφότερα τὰ ἔργα ἀναμφιβόλως ἐξῆλθον ἐκ τοῦ αὐτοῦ



Εἰκ. 8. Κεφαλὴ τῆς Ἀρτέμιδος.

ἐργαστηρίου καὶ μάλιστα ἐκ τῆς αὐτῆς χειρός. Τὴν ἐρμηνείαν τῆς μεταξύ των παρατηρουμένης διαφορᾶς θὰ ἀναζητήσωμεν κατωτέρω.

Ὁ τρόπος ἐργασίας καὶ αἱ τεχνικαὶ λεπτομέρειαι ἀνάγουν τὰ δύο ἀγαλμάτια εἰς τὴν ἐποχὴν τῶν Ἀντωνίνων, μάλιστα ἴσως τὴν πρώιμον τοιαύτην. Ἐν τούτοις ὑπάρχουν ἄφθονοι ἄλλαι λεπτομέρειαι, ἐπιτρέπουσαι νὰ καταλήξωμεν καὶ εἰς θετικώτερα συμπεράσματα ὡς πρὸς τὴν προέλευσιν τῶν δύο ἔργων:

Ἦδη τὸ πεντελήσιον μάρμαρον ὑποδεικνύει τὴν ἀττικὴν καταγωγὴν τῶν ἀγαλματίων,

<sup>1</sup> Ἡ σχέσις τοῦ κανονικοῦ σώματος ὡς πρὸς τὰς διαστάσεις ὀμφαλοῦ - ποδῶν καὶ ὀμφαλοῦ - κορυφῆς κεφαλῆς εἶναι 1,5. (Πρβλ. Bulle, Der schöne Mensch 133 εἰκ. 120). Ἐπὶ τοῦ ἀγαλματίου φθάνουν 1,7.

τὴν ὁποῖαν ἐπιβεβαιοῖ ἐν σπάνιον χαρακτηριστικόν, τουτέστιν αἱ ἐγγάρακτοι ὄφρνες. Εἰς ἀμφοτέρω τὰ ἔργα αἱ ὄφρνες δηλοῦνται διὰ λεπτῆς ἐπιμήκουσ σχισμῆς, ἢ δὲ αὐλάξ τῶν ἄνω βλεφάρων παριστάνεται διὰ τοῦ αὐτοῦ τρόπου, προεκτεινομένη καὶ πέραν τῆς ἐξωτερικῆς γωνίας τῶν ὀφθαλμῶν, εἰς τρόπον ὥστε ἔχομεν ὑπὲρ ἕκαστον ὀφθαλμὸν δύο παράλληλα τόξα.

Ἡ ἰδιορρυθμία αὕτη τῶν ἐγκοίλων ὄφρνων ἔγινεν ὑποκείμενον παρακολουθήσεως συστηματικῆς ἐκ μέρους τοῦ καθηγητοῦ Rodenwaldt<sup>1</sup>. Ἐκ τῆς ἐρεῦνης ἀπεδείχθη, ὅτι ἡ ἰδιορρυθμία ἀποτελεῖ ἐν ἀπὸ τὰ σπουδαιότερα χαρακτηριστικὰ τῶν ἄττικῶν σαρκοφάγων τοῦ 2<sup>ου</sup> καὶ 3<sup>ου</sup> μ. Χ. αἰῶνος<sup>2</sup>, ἀπαντῶσα ἔτι καὶ ἐπὶ εἰκονιστικῶν προτομῶν ἐκ Παλμύρας, πρᾶγμα περὶ τοῦ ὁποῖου καὶ ἐγὼ εἶχον ἐπιστήσει ἄλλοτε τὴν προσοχὴν, ἀποδώσας τοῦτο εἰς παμπαλαίαν ἀνατολικὴν παράδοσιν<sup>3</sup>. Ἐπὶ τῶν ἡμετέρων ἀγαλματίων καὶ τῶν ἄττικῶν σαρκοφάγων αἱ ἐγγαράξεις τῶν ὄφρνων εἶναι λεπταὶ σχισμαί, αἱ ὁποῖαι δὲν προωρίζοντο νὰ πληρωθοῦν ξένης ὕλης. Διὰ τοῦτο ὀρθῶς ὁ Rodenwaldt θεωρεῖ τὴν προέλευσιν τῆς τελευταίας ταύτης ἰδιορρυθμίας σκοτεινὴν, ἀλλ' ὅπως δῆποτε καὶ ἕξοχὴν χαρακτηριστικὴν τῶν ἄττικῶν σαρκοφάγων, ἢ δὲ ἀπόλυτος ταυτότης τῆς τεχνικῆς ταύτης πρὸς τὴν τῶν ἡμετέρων ἀγαλματίων δεικνύεται ἐκ παραβολῆς τῆς *εἰκ. 9* πρὸς τοὺς *πίνακας 1-2* καὶ τὴν *εἰκόνα 8*.

Τὸ ἀποφασιστικὸν τοῦτο χαρακτηριστικὸν δὲν εἶναι τὸ μόνον, τὸ ὁποῖον συνδέει τὰ ἀγαλμάτια τῶν Νιοβιδῶν πρὸς τὴν Ἀττικὴν. Ἡ χρῆσις τοῦ τρυπάνου κατὰ τὰς δύο γωνίας τοῦ στόματος, ἐνίοτε δὲ καὶ τοὺς ῥώθωνας, ἀπαντᾷ ἐπίσης ἐπὶ τῶν μορφῶν τῶν ἄττικῶν σαρκοφάγων<sup>4</sup>. Ἐπίσης ἐπὶ τῶν μορφῶν τούτων, ὡς καὶ ἐπὶ τῶν ἀγαλματίων τῶν Νιοβιδῶν, δὲν γίνεται ἐγγαράκτως δῆλωσις τῆς ἰριδος, ἀλλ' ὁ βολβὸς τοῦ ὀφθαλμοῦ εἶναι λεῖος. Φυσικὰ εἰς πάσας ταύτας τὰς περιπτώσεις, τὸ πρᾶγμα ἀνεπληροῦτο διὰ χρώματος. Εἰς τὸ ἀγαλμάτιον τῆς Νιόβης φαίνεται ἔτι καθαρὰ ἡ ἰρις, ἥτις ἐδηλοῦτο δι' ἐρυθρᾶς κηλίδος, πρᾶγμα τὸ ὁποῖον ὑπάρχει καὶ ἐπὶ τῆς μοναδικῆς ἄττικῆς σαρκοφάγου ὅπου τὰ χρώματα διετηρήθησαν, τῆς σαρκοφάγου τῶν Ἀμαζόνων ἐν Ἱερουσαλήμ<sup>5</sup>. Τέλος ἐν ἄλλο σπουδαῖον χαρακτηριστικὸν τῶν ἄττικῶν σαρκοφάγων, ὁ διὰ μιᾶς αὐλάκος ἀποχωρισμὸς τοῦ περιγράμματος τῶν μορφῶν ἀπὸ τοῦ ἐδάφους τῶν παραστάσεων<sup>6</sup> ἀνευρίσκεται καὶ ἐπὶ τῶν ἀγαλματίων: Ὁ τεχνίτης ἐφήρμοσε τὴν συνήθειαν ταύτην ἵνα ἀποχωρίσῃ τὸν πόδα τῆς Ἀρτέμιδος ἀπὸ τοῦ κορμοῦ τοῦ δένδρου, ἐπίσης δὲ τὴν δεξιὰν χεῖρα τῆς Νιόβης ἀπὸ τοῦ σώματος τῆς θυγατρὸς. Εἰς τὴν ἀνάγκην μάλιστα ταύτην φαίνεται ὅτι ἐθύσασε τὸν ἀντίχειρα τῆς Νιόβης.

Πᾶσαι αὗται αἱ λεπτομέρειαι ἀποδεικνύουν, ὅτι τὰ ἡμέτερα ἀγαλμάτια ἐξηλθον ἐξ ἄττικου ἐργαστηρίου καὶ μάλιστα πιθανώτατα ἐξ ἐνὸς κοινοῦ ἐργαστηρίου σαρκοφάγων. Πρόκειται περὶ μικρῶν εὐώνων ἔργων, διὰ τὰ ὁποῖα ἀσφαλῶς θὰ ἀπηξίου νὰ ἀσχοληθῇ εἰς συστηματικὸς ἀντιγραφεὺς ἀγαλμάτων.

<sup>1</sup> Der Klinensarkophag von S. Lorenzo, Jahrb. d. Inst. 45 1930 159 ἐξ.

<sup>2</sup> Ἐ. ἀ. 160.

<sup>3</sup> Μαρινάτος, "Ὀμηρος, Μυκῆναι καὶ Ἀνατολή, Ἄρχ. Ἐφημ. 1927-28 199 καὶ σημ. 1. Ὁ S. Reinach ἐν τῇ δημοσιεύσει μιᾶς κεφαλῆς σφιγγὸς ἐκ Παλμύρας ἀπέδωκε τὸ φαινόμενον εἰς τοπικὴν συριακὴν παράδοσιν (R A 1902 I σ. 26 καὶ πίν. 4), πρᾶγμα τὸ ὁποῖον συμμερίζεται καὶ ὁ Rodenwaldt ἐ. ἀ. 162<sub>1</sub> καὶ 163. Διὰ τῶν ἐμῶν παρατηρήσεων ἐν

Ἄρχ. Ἐφημ. ἐ. ἀ. ἀποδεικνύεται ὅτι ἡ παράδοσις αὕτη ἔχει τὰς ρίζας τῆς εἰς τὴν σουμερικὴν ἤδη ἐποχὴν. Οὕτως ἐρμηνεύονται αἱ «κυνάειαι ὄφρνες» τῶν ὀμηρικῶν θεῶν. Παραδείγματα κοίλων ὄφρνων τῆς ἀρχαϊκῆς καὶ προαρχαϊκῆς ἐποχῆς καταλέγει ὁ Poulsen, Orient und frühgr. Stil 163.

<sup>4</sup> Rodenwaldt ἐ. ἀ. 162. Πρβλ. τὰς εἰκόνας 34, 36, 38-39, 41 καὶ 44-45.

<sup>5</sup> Rodenwaldt ἐ. ἀ. 162<sub>3</sub> καὶ εἰκ. 59 ἐν σ. 189.

<sup>6</sup> Ἐ. ἀ. 159-60.









Εἰκ 9. Κεφαλαὶ ἀττικῆς σαρκοφάγου. (*Jahrb. d. Inst.* 45. σ. 169).



## 3. ΤΟ ΑΡΧΕΤΥΠΟΝ ΤΩΝ ΝΙΟΒΙΔΩΝ

Τὸ μικρὸν τῶν διαστάσεων καὶ ἡ εὐτελής ἐργασία τῶν δύο ἀγαλματίων τῆς Ἰνάτου δὲν θὰ ἐπέτρεπον νὰ ἀποδοθῇ εἰς αὐτὰ καμμία ἰδιαίτερα σημασία, ἂν δὲν ἐπρόκειτο περὶ νέων ἀντιγράφων τοῦ περιφήμου καὶ ἐν τῇ ἀρχαιότητι καὶ σήμερον ἔτι ζωηρῶς συζητουμένου συμπλέγματος τῶν Νιοβιδῶν. Διὰ τοῦτο ἅμα τῇ εὐρέσει τῶν δύο ἔργων προεκλήθη εὐλογος συγκίνησις μεταξὺ τῶν ἰδιαίτερος ἀσχοληθέντων περὶ τὸ ζήτημα τῶν Νιοβιδῶν. Ὁ καθηγητῆς Emu. Loewy παρεκάλει νὰ τοῦ ἀποσταλοῦν μικραὶ φωτογραφίαι μετὰ σχετικῶν σημειώσεών μου. Ταῦτα ἀπεστάλησαν εὐχαρίστως καὶ ἐδημοσιεύθησαν ἤδη. Τῶν γνωμῶν τὰς ὁποίας ἐξέφρασα ἐκεῖ τότε δὲν παρέστη ἀνάγκη νὰ ἀπομακρυνθῶ σήμερον!

Δὲν πρόκειται ἐνταῦθα νὰ γίνῃ λεπτομερῆς ἔκθεσις τοῦ προβλήματος τῶν Νιοβιδῶν. Ἐπιτραπήτω μόνον ἡ ἐν ὀλίγαις λέξεσιν ἀνακεφαλαίωσις τοῦ ζητήματος, ἵνα εὐκολώτερον γίνουσι νοητὰ τὰ νέα στοιχεῖα, τὰ ὁποῖα προσφέρουν εἰς τὴν συζήτησιν τὰ ἀγαλμάτια τῆς Ἰνάτου:

Ἡ ἐν τῇ τέχνῃ παράδοσις τοῦ θέματος τῶν Νιοβιδῶν εἶναι κυρίως τριπλῆ: 1) Αἱ ἀγγειογραφίαι τοῦ 5<sup>ου</sup> αἰῶνος, 2) τὸ περίφημον Φλωρεντινὸν σύμπλεγμα μαρμαρίνων γλυπτῶν, καθὼς καὶ τὰ ἄλλα τοῦ αὐτοῦ κύκλου τὰ διεσπαρμένα ἀνά τὰ διάφορα μουσεῖα, καὶ 3) τέλος ἡ ὁμὰς τῶν λεγομένων νεοαττικῶν ἀναγλύφων, μεταξὺ τῶν ὁποίων ὁ δίσκος τοῦ Λονδίνου καταλαμβάνει τὴν σπουδαιότεραν θέσιν. Ἡ προσφατωτέρα ἐργασία περὶ τῆς τελευταίας ταύτης κατηγορίας, ἡ τοῦ καθηγητοῦ Schweitzer, δίδει μὲ ὀλίγας, ἀλλὰ σαφεῖς λέξεις, τὴν εἰκόνα τοῦ ζητήματος τῶν νεοαττικῶν ἀναγλύφων, καθὼς καὶ τὴν βιβλιογραφίαν<sup>2</sup>.

Ὡς πρὸς τὸ πλαστικὸν σύμπλεγμα οἱ ἀρχαῖοι ἤδη ἀπέδιδον ἀμφιβάλλοντες τὸ πρωτότυπὸν τοῦ εἰς τὸν Σκόπαν ἢ τὸν Πραξιτέλη. Ἡ νεωτέρα ὁμως ἐπιστήμη ἐζήτησε νὰ ἀνεύρῃ ἐν κοινὸν ἀρχέτυπον δι' ὅλας τὰς παραστάσεις τῶν Νιοβιδῶν. Ὁ Löwy ὑπεστήριξε μετὰ θέρμης τὴν ὑπόθεσιν, ὅτι τὸ ἀρχέτυπον τοῦτο ἦτο ζωγραφικὸν ἔργον τῆς Πολυγνωντείου τέχνης. Ἄλλοι, καὶ οὗτοι εἶναι οἱ περισσότεροι, φρονοῦν ὅτι δύνανται νὰ ἀναγάγουν τὸ ἀρχέτυπον τῶν νεοαττικῶν ἀναγλύφων εἰδικώτερον εἰς μίαν προγενεστέραν περίφημον ἀνάγλυφον διακόσμησιν καὶ σκέπτονται γενικῶς τὸν θρόνον τοῦ ἐν Ὀλυμπίᾳ Διὸς τοῦ Φειδίου<sup>3</sup>.

Ἡμᾶς ἐνδιαφέρει κυρίως ἐνταῦθα τὸ πλαστικὸν σύμπλεγμα, τοῦ ὁποίου ἡ Φλωρεντινὴ ἔκδοσις εἶναι ἡ ἀρτιώτερον διασωθεῖσα. Ὡς πρὸς τὸ ζήτημα τῆς ἀρχικῆς διατάξεως τοῦ συμπλέγματος καὶ πρὸ παντὸς ὡς πρὸς τὸ ἂν οἱ θεοὶ ἦσαν ἢ οὐχὶ παρόντες, ἐπικρατεῖ μεγάλη διχογνωμία, ὡς καὶ γενικῶς εἰς τὰς περὶ Νιοβιδῶν θεωρίας. Ὁ Sieveking καὶ ὁ Buschor φρονοῦν, ὅτι ἡ Νιόβη συμφώνως καὶ πρὸς τὸ περιεχόμενον τῆς ἰδέας καὶ πρὸς τὰς μεγαλυτέρας

1 Löwy, Jahrb. d. Inst. 47 1932 56 ἐξ., εἰκόνες 9-11. Ὁ Löwy, ἐδημοσίευσεν τὰς παρατηρήσεις μου καὶ ἐπφοκώδησεν ἐπὶ τούτων κατὰ τρόπον, ὁ ὁποῖος σήμερον δὲν μὲ εὐρίσκει ἀπολύτως σύμφωνον. Παρ' ὅλην τὴν ἔλλειψιν βοηθημάτων ἐν Κρήτῃ καὶ τὴν παντελῆ ἀδυναμίαν μου νὰ παρακολουθῆσω εὐρύτερον τὸ ζήτημα, (ἐφ' ᾧ καὶ σημαντικὴ καθυστέρησις περὶ τὴν δημοσίευσιν τοῦ εὐρήματος), νομίζω ὅτι μερικὰ πράγματα τὰ ὁποῖα θὰ λεχθοῦν ἀμέσως κατωτέρω συμπληρῶνουν καὶ ἐπανορθῶνουν τὰς γνώμας τοῦ

διαπρεποῦς λογίου.

2 Schweitzer, Die Niobidenfriese des 5. Jahrhunderts (Festgabe zur Winckelmannsfeier des archäol. Seminars der Univ. Leipzig am 17 Dez. 1932). Αἱ δύο τελευταῖαι ἐπὶ τοῦ γενικοῦ ζητήματος τῶν Νιοβιδῶν ἐργασίαι τοῦ Löwy (παρατιθέμεναι ἐφεξῆς ὡς L.I καὶ L.II) ἐδημοσιεύθησαν ἐν Jahrbuch des Institutes 42 1927 80-136 καὶ 47, 1932 47-68.

3 Πρβλ. ἰδίᾳ τὴν μνημονευθεῖσαν ἐργασίαν τοῦ Schweitzer καὶ Löwy 2, 48.

διαστάσεις ἑξωτερικῶς, κατελάμβανε τὴν κεντρικὴν θέσιν τοῦ συμπλέγματος, ἀμφοτέρωθεν δὲ διηυθύνοντο πρὸς τὸ κέντρον τοῦτο τὰ λοιπὰ μέλη τοῦ συμπλέγματος<sup>1</sup>. Σπουδαῖον ὅμως πρόβλημα εἶναι ἡ παρουσία τῶν δύο τοξευόντων θεῶν ἢ οὐ εἰς τὸ σύμπλεγμα. Ἐπικρατεῖ γενικῶς ἡ γνώμη, ὅτι οἱ θεοὶ δὲν παριστάνοντο. Τὰ βέλη ἤρχοντο «ἄνωθεν», ὁπόθεν ἀόρατοι ἔβαλλον ὁ Ἀπόλλων καὶ ἡ Ἄρτεμις. Τὰ θύματα διὰ τοῦτο ἔτρεχον εἰκῆ καὶ ὡς ἔτυχε διὰ νὰ προφυλαχθοῦν, οὐχὶ ὁμοιόμορφως πρὸς τὴν ἐν τῷ κέντρῳ μητέρα, ὡς θέλουν ὁ Sieveking καὶ ὁ Buschoi<sup>2</sup>. Ὅμοίως καὶ ὁ Koerr κατὰ τὴν κριτικὴν τῆς πρώτης μελέτης τοῦ Löwy θεωρεῖ θεμελιώδους σημασίας τὸ γεγονός, κατὰ πόσον οἱ θεοὶ παριστάνοντο ἢ ὄχι εἰς τὸ ἀρχικὸν ζωγραφικὸν πρότυπον τοῦ τελευταίου<sup>3</sup>.

Ἡ ἀνεύρεσις τῆς Ἀρτέμιδος τῆς Ίνάτου ἔπρεπεν ἐπομένως νὰ εἶναι σπουδαῖον γεγονός ὡς πρὸς τὴν ἐπίλυσιν τοῦ προβλήματος. Δυστυχῶς δὲν νομίζω ὅτι παρέχει σπουδαίαν συμβολήν. Ἄν θέσωμεν ἀριστερὰ τὴν τοξεύουσαν θεὰν καὶ παρακολουθήσωμεν τὴν διεύθυνσιν τοῦ ἐκφεύγοντος βέλους ἀφ' ἑνός, καὶ ἀφ' ἑτέρου τὴν διεύθυνσιν τοῦ βλέμματος τῆς Νιόβης, τότε πρέπει νὰ τοποθετήσωμεν τὴν τελευταίαν εἰς τοιαύτην θέσιν, ὥστε δὲν θὰ ἐφαίνετο ἔξ αὐτῆς παρὰ τὸ ἀριστερὸν πλευρὸν καὶ ὁ μανδύας. Ἡ εἰκ. 10 δὲν δίδει ἀκριβῶς τὴν σχέσιν αὐτήν, διότι τότε δὲν θὰ ἦτο διόλου ἀνεκτή. Συγχρόνως θὰ ἔπρεπε νὰ τοποθετηθῆ ἡ Νιόβη ὑψηλότερον καὶ ἡ Ἄρτεμις χαμηλότερον, πρᾶγμα τὸ ὁποῖον ἀπαγορεύει πάλιν ἡ θέσις τοῦ τόξου, δεικνύουσα ὅτι ἡ θεὰ τοξεύει ὑψηλόθεν. Ἀφ' ἑτέρου αἱ μακρὰι πλευραὶ τῶν πλίνθων δεικνύουν καθαρὰ τὴν κυρίαν ὄψιν τῶν ἀγαλμάτων, ὅπως τὴν ἠθέλησεν ὁ τεχνίτης καὶ ἤτις εἶναι ἡ τῆς εἰκ. 10 διὰ τὴν Ἄρτεμιν καὶ ἡ τοῦ πίν. 1 διὰ τὴν Νιόβην. Ἐν τοιαύτῃ δὲ περιπτώσει, τὸ βέλος τὸ ὁποῖον φέρει εἰς τὸ ἰσχίον τῆς ἡ κόρη δὲν δύναται νὰ προέρχεται ἐκ τοῦ τόξου τῆς Ἀρτέμιδος, εἰς ἣν θέσιν εὐρίσκονται τῶρα αἱ τρεῖς μορφαί. Τοῦτο ὅμως ὁ τεχνίτης τὸ ἐγνώριζε, ἀλλὰ, ὡς θὰ δειχθῆ κατωτέρω, εἶχεν ὑπ' ὄψει τοῦ ἄλλην θέσιν τῆς κόρης, ὅτε ἡ θεὰ ἀφῆκε τὸ βέλος. Τὸ γεγονός



Εἰκ. 10 Τὰ ἀγαλμάτια τῆς Ίνάτου.

1 Münchener Jahrb. der bildenden Kunst 7 1912 115. 34 1919 21.

2 Lippold ἐν Münch. Jahrb. 1913, 248 καὶ Röm. Mitt.

3 Gött. Gel. Anz. 1929 161 ἐξ.



τούτο θεωρῶ σπουδαῖον, διότι δὲν δύναται νὰ ὑποστηριχθῆ κατόπιν τούτων, ὅτι ὁ τεχνίτης μετέβαλε ριζικῶς τὴν στάσιν καὶ διεύθυνσιν τῆς Νιόβης τοῦ Φλωρεντινοῦ ἀντιτύπου, ἵνα προσαρμόσῃ ταύτην πρὸς τὴν ἀθλίαν τοῦ Ἄρτεμιν<sup>1</sup>.

Τὰς δυσκολίας ταύτας παρεδέχθη καὶ ὁ Löwy<sup>2</sup>, ὅστις περαιτέρω πιστεύει ὅτι τὸ βέλος δὲν δύναται ἔνεκα τούτου νὰ προέρχεται ἐκ τῆς Ἄρτεμιδος καὶ διερωτᾶται μήπως ὁ Ἄπολλων ἦτο ἐκεῖνος, ὅστις ἐτόξευε τὰς θυγατέρας. Δυστυχῶς ἐγὼ δὲν δύναμαι πλέον νὰ πιστεύσω τοῦτο. Ὅτε ἔγραφα τὰς ἀνωτέρω δυσκολίας εἰς τὸν Löwy, ἤλπιζα ὅτι ἡ περαιτέρω εὔρεσις ἐτέρων ἀγαλματίων τοῦ συμπλέγματος ἢ τοῦλάχιστον τοῦ κοινοῦ βάθρου θὰ ἔχυνε περισσό-τερον φῶς εἰς τὸ ζήτημα. Τοῦτο δὲ περιέμενε καὶ ἐκεῖνος<sup>3</sup>. Δυστυχῶς ἡ ἀνασκαφὴ δὲν ἔδειξε



Εἰκ. 11. Ἀνάγλυφον τῆς Villa Albani (φωτογραφία Altinari).

τίποτε νεώτερον, ἂν καὶ μὴ ἐντελῶς διεξαχθεῖσα. Ἄν τυχὸν ὑπῆρχον καὶ ἄλλα ἀγαλμάτια, ταῦτα θὰ ἔχῃ παρασύρει πρὸ πολλοῦ ὁ ποταμὸς, ἀλλὰ θεωρῶ πολὺ πιθανώτερον, ὅτι ὁ κάτοχος τῆς ἐπαύλεως ἀρχῆθεν κατεῖχε μόνον τὰ δύο παρόντα ἔργα.

Περαιτέρω ζήτημα γεννᾷ ἡ τυπολογικὴ κατάταξις τοῦ εὐρεθέντος ἀγαλματίου τῆς Ἄρτεμιδος. Θὰ ἐπεριμένε τις, ὅτι αὕτη ἔπρεπε νὰ εἶναι ἀντίγραφον τῆς τοξευούσης θεᾶς, ἥτις ἐμφανίζεται ἡ ἰδίᾳ πάντοτε ἐπὶ τῶν νεοαττικῶν ἀναγλύφων, κυρίως ἐπὶ τοῦ ἀναγλύφου

1 Τὴν ιδέαν ταύτην μοῦ ἐξέφρασεν ὡς πιθανὴν δι' ἐπιστολῆς του ὁ Rodenwaldt, ἀλλὰ κατωτέρω θὰ δειχθῆ ὅτι τὸ ἀγαλμάτιον παρουσιάζει σπουδαίας διαφορὰς ἀπὸ τοῦ Φλωρεντινοῦ συμπλέγματος, αἱ ὁποῖαι ἀσφαλῶς ἦσαν πέραν τῶν δυνάμεων τοῦ μετριωτάτου τεχνίτου τῶν ἀγαλματίων. Ἄλλως ἡ Νιόβη δὲν δύναται νὰ προσαρμοσθῆ πρὸς τὴν Ἄρτεμιδα, ὅπως δῆποτε καὶ ἂν τοποθετήσωμεν ταύτην.

2 Löwy II 57 ἔξ.

3 Ἐ. ἀ. 57. Αἱ πλίνθοι τῶν ἀγαλματίων, προωρισμέναι πρὸς ἐνθεσιν, μοῦ ἐγέννησαν τότε τὴν ἐλπίδα, ὅτι θὰ ἀνευρίσκετο τοῦλάχιστον τὸ κοινὸν βάθρον μὲ τὰς ἀνωμαλίας τοῦ ἐδάφους, ἀπαραίτητον εἰς τὴν κατανομὴν τοῦ συμπλέγματος. Τοῦτο δέον νὰ συνέβαινε καὶ εἰς τὰς ἄλλας ἐκδόσεις (λ. χ. τὴν τῆς Νιοβίδος Chiaramonti), ἐνῶ ἡ Φλωρεντινὴ ἐκδοσις συσσωματώνει ἐν μέρει τὸ ἀνώμαλον ἔδαφος ὁμοῦ μετὰ τῶν πλίνθων, πρβλ. Sieveking-Buschor ἔ. ἀ. 119.



Albani (*εἰκ. 11*) καὶ ἐπὶ τοῦ δίσκου τοῦ Λονδίνου<sup>1</sup>. Ἄλλ' ὑπάρχουν ἀνυπέρβλητοι δυσκολία: Οὐ μόνον ἡ ἀντίθετος διεύθυνσις (ἡ Ἄρτεμις εἰκονίζεται ἐπὶ τῶν ἀναγλύφων πάντοτε τοξεύουσα ἐξ δεξιῶν), ἀλλὰ πρὸ παντὸς ὁ ρυθμὸς. Ὁ Löwy φαίνεται νὰ πιστεύῃ, ὅτι ὑπάρχει ἀναλογία τις μεταξὺ τῆς Ἄρτέμιδος τοῦ ἡμετέρου ἀγαλματίου καὶ τῆς τῶν ἀναγλύφων<sup>2</sup>, ἀλλὰ δὲν πιστεύω νὰ εἶναι δυνατόν, ἐν ᾧ ἐξ ἄλλου συμμερίζεται καὶ ὁ ἴδιος τὴν παρατήρησίν μου, ὅτι ὁ ρυθμὸς τοῦ ἀγαλματίου δὲν δύναται νὰ ἀνήκῃ εἰς τὸν 5<sup>ον</sup> αἰῶνα.

Ἐξ ἄλλου οὐδεὶς ἐκ τῶν γνωστῶν, εἰς ἐμὲ τοῦλάχιστον, τύπων ἀγαλμάτων τῆς Ἄρτέμιδος πλησιάζει ἀρκετὰ πρὸς τὸ ἡμέτερον ἀγαλμάτιον, οὔτε καὶ ὁ Löwy ἠδυνήθη νὰ ὑποδείξῃ κανένα. Θὰ ἦτο ἐν τούτοις πολὺ παράδοξον νὰ μὴ μᾶς παραδοθῇ εἰς τόσον περίφημος τύπος, ἂν πράγματι ἡ Ἄρτεμις αὕτη ἀνήκεν ἀρχικῶς εἰς μίαν ἀπὸ τὰς πλαστικὰς ἐκδόσεις τῶν Νιοβιδῶν. Ὅταν ὁμοῦ μετὰ πάντων τούτων ἀναλογισθῶμεν καὶ τὴν περιγραφείσαν ἤδη ἀθλίαν ποιότητα τοῦ ἀγαλματίου καὶ τὰς ἔτι ἀθλιωτέρας πλαστικὰς ἀναλογίας, ἐν ἀντιθέσει πρὸς τὸ ἀσυγκρίτως ἀνώτερον ἀγαλμάτιον τῆς Νιοβῆς, δὲν ἀπομένει, νομίζω, παρὰ μία ἐρμηνεία: Ὁ τεχνίτης, εἴτε αὐθορμήτως εἴτε κατὰ παραγγελίαν, κατεσκεύασε μόνος του τὴν Ἄρτεμιν, τῆς ὁποίας ἡ συμπίλησις φέρει τὴν σφραγίδα τῆς ἀξίας του. Δὲν εἶχε πρότυπον ἵνα τὸ ἀντιγράψῃ, ὡς συνέβαινε μὲ τὴν περίπτωσιν τῆς Νιοβῆς. Ἐντεῦθεν ἡ μεγάλη διαφορὰ ποιότητος μεταξὺ τῶν δύο ἀγαλμάτων. Μία συστηματικωτέρα



Εἰκ. 12. Ἡ Νιοβὴ τῆς Φλωρεντίας (φωτογραφία Alinari).

<sup>1</sup> Löwy I Beilage 9 zu S. 136. Τὰς φωτογραφίας τῶν εἰκόνων 11 - 13 ὀφείλω εἰς τὴν εὐγενικὴν ὑποχρεωτικότητα τοῦ κ. Doro Levi, Φλωρεντία.

<sup>2</sup> Löwy II 57.



ἔρευνα, τὴν ὁποίαν ἐγὼ δὲν δύναμαι δυστυχῶς νὰ ἀναλάβω, θὰ δυνηθῆ ἴσως νὰ δεῖξῃ πόθεν ἠρύσθη ὁ τεχνίτης τὰ στοιχεῖα τὰ ὁποῖα μετεχειρίσθη ἵνα συμπήξῃ τὴν Ἄρτεμιν του, εἰς τὴν ὁποίαν ἐφήρμοσε κεφαλὴν εἰλημμένην ἐκ τοῦ κύκλου τῶν Νιοβιδῶν μᾶλλον ἢ ἐκ παντὸς ἄλλου κύκλου<sup>1</sup>.

Ἔλθωμεν ἤδη εἰς τὸ δεύτερον καὶ σπουδαιότερον ἀγαλμάτιον, τὸ τῆς Νιόβης. Συμ-



Εἰκ. 13. Κεφαλὴ τῆς Φλωρεντινῆς Νιόβης (φωτογραφία Alinari).

φώνως πρὸς τοῦτο, τὸ ὁποῖον διατηρεῖται ἀκέραιον, δυνάμεθα νῦν νὰ ἐλέγξωμεν τὰς συμπληρώσεις τῆς Φλωρεντινῆς Νιόβης<sup>2</sup>. Πράγματι διαφοραὶ αἰσθηταὶ παρατηροῦνται εἰς τὰ συμπληρωθέντα μέρη: Δεξιὰν κάτω χεῖρα τῆς Νιόβης, δεξιὰν χεῖρα τῆς θυγατρὸς (ἣτις ἐν τούτοις ἂν ἐφήπτετο τοῦ βραχίονος τῆς Φλωρεντινῆς Νιόβης θὰ ἄφηνεν ἴχνη) καὶ τέλος ἀριστερὸν πόδα τῆς θυγατρὸς, ὅστις συμφώνως πρὸς τὸ Κρητικὸν ἀντίτυπον δέον νὰ χαμηλώσῃ περισσότερο καὶ νὰ ἐφοδιασθῆ μὲ σανδάλιον.

Αἱ διαφοραὶ τοῦ Φλωρεντινοῦ συμπλέγματος (εἰκ. 12) ἀπὸ τοῦ Κρητικοῦ εἶναι αἱ ἀκόλουθοι: Πρῶτον τῆς Κρητικῆς Νιόβης ὁλόκληρον τὸ ἄνω σῶμα ἔχει στροφὴν περισσοτέραν πρὸς τὸ ἀριστερὸν τῆς μέρος, περισσότερο δὲ πρὸς τὸ μέρος τοῦτο ἔχει ἀποσυρθῆ καὶ ἡ κόρη<sup>3</sup>. Δεύ-

τερον ὁ ἀριστερὸς βραχίον τῆς Νιόβης κρατεῖ χαμηλὰ τὸ ἱμάτιον, τὸ ὁποῖον σύρει ἐπὶ τῆς ψυχορραγούσης κόρης. Τρίτον ἡ κεφαλὴ τῆς Νιόβης δὲν στρέφεται ὑψηλὰ, ἀλλ' ὀριζοντίως πρὸς τὰ δεξιὰ της. Ἡ διεύθυνσις τῶν ὀφθαλμῶν της ἦτο ἔτι λοξοτέρα πρὸς τὴν αὐτὴν διεύθυνσιν, ὡς δεικνύει ἡ θέσις τῆς ζωγραφιστῆς ἰριδος. Τέταρτον ἡ πτύχωσις γενικῶς τῆς

1 Διαφοραὶ ρυθμοῦ παρατηροῦνται ἐν τούτοις εἰς τοὺς ἡμικυκλικῶς καὶ ἄλλως πλασσομένους ὀφθαλμοὺς παρὰ τοὺς ὀρειδεῖς τοιούτους τῆς Νιόβης.

2 Ὅλαι αἱ συμπληρώσεις ἀναφέρονται παρὰ Amelung, Führer durch die Antiken in Florenz 117 Nr. 174 (241).

3 Τὸ πρῶγμα γίνεται φανερόν διὰ παραβολῆς τοῦ Φλωρεντινοῦ συμπλέγματος εἰκ. 12 πρὸς τὸν πίν. 1 καὶ τὴν εἰκ. 10.

ἵνα ἡ κόρη τοῦ Κρητικοῦ ἀγαλματίου φανῆ ὑπὸ τὴν αὐτὴν ὀπτικήν γωνίαν ὑφ' ἣν καὶ ἡ τοῦ Φλωρεντινοῦ ἔργου, πρέπει τὸ ἀγαλμάτιον νὰ στραφῆ τόσον πολὺ πρὸς τὰ ἀριστερὰ (ὅσον περίπου ἐπὶ τῆς εἰκ. 10), ὥστε ἡ Νιόβη τῆς Κρήτης παρουσιάζεται τότε εἰς ἐντελῶς διαφορετικὴν θέσιν ἀπὸ τὴν Φλωρεντινὴν τοιαύτην.

Κρητικῆς Νιόβης φέρει ἄλλον, ἀδρότερον χαρακτῆρα, ἔτι δὲ ἡ κόμμωσις καθὼς καὶ ἡ ἔκφρασις τοῦ προσώπου, περὶ ὧν κατωτέρω. Πέμπτον τέλος ἡ κόρη φέρει ἐνταῦθα τὴν ὄπην τοῦ βέλους ἐπὶ τοῦ ἰσχίου, ἣς στερεῖται τὸ Φλωρεντινὸν ἀντίτυπον.

Ἴνα δυνηθῶμεν νὰ ἐκτιμήσωμεν δεόντως τὰς κυριωτέρας τῶν διαφορῶν τούτων μεταξὺ τῶν δύο ἀντιτύπων, μία ψυχολογικὴ ἀνάλυσις τῆς τραγικῆς στιγμῆς εἶναι ἀναγκαία, ἥτις θὰ διευκολύνῃ τὴν κατάληψιν τῆς προσπαθείας τοῦ καλλιτέχνου:

Τὸ σύμπλεγμα τῆς Νιόβης μετὰ τῆς νεωτάτης θυγατρὸς δὲν ἀπαντᾷ εἰς τὰ ὑπόλοιπα ἔργα τοῦ κύκλου τῶν Νιοβιδῶν ἐκτὸς ἀπὸ τὴν Φλωρεντινὴν ἔκδοσιν καὶ τὸν μαρμάρινον γραπτὸν πίνακα τῆς Πομπηίας<sup>1</sup>. Εἰς ἀμφοτέρα τὰ μνημεῖα ἡ κεφαλὴ τῆς Νιόβης στρέφεται ὑψηλά, εἰς τὸ μέρος ὁπόθεν ἔρχεται ὁ κίνδυνος, ὅπως συνήθως λέγουν, ἢ πρὸς ἔκφρασιν τῆς ὑψίστης ἀπελπισίας. Οἱ παλαιότεροι μάλιστα αἰσθητικοὶ ἀνεγνώριζον εἰς τὴν ἔκφρασιν τῆς Νιόβης τὴν «ἀρχομένην ἀπολίθωσιν». Ἡ Φλωρεντινὴ Νιόβη δεικνύει τὰ αἰσθήματα ταῦτα δι' ὑπερβολῆς, ἥτις ἄριστα ἴσως ἐχαρακτηρίσθη ὑπὸ τοῦ Robert ὡς «σχεδὸν θεατρικὸν πάθος». Ἡ ὕψωσις τῆς κεφαλῆς ἐλαφρῶς πρὸς τὰ ἄνω δὲν ἔχει ἄλλον σκοπὸν, παρὰ νὰ δώσῃ φανερωτέραν τὴν ἐπιζητηθεῖσαν ἔκφρασιν τοῦ προσώπου. Ἡ ὕψωσις τοῦ ἱματίου κατὰ τρόπον, ὁ ὁποῖος εἶναι ἐξεζητημένος καὶ δύσκολος, πολὺ ὀλίγον ἄρμοδιὰ οὔσα νὰ προφυλάξῃ τὴν κόρην ἀπὸ τοῦ κινδύνου, δίδει πραγματικῶς τὴν ἐντύπωσιν μιᾶς καθαρῶς θεατρικῆς, σκηρικῆς χειρονομίας.

Ἡ Νιόβη τῆς Ίνάτου ἀποτελεῖ ψυχολογικῶς ἐντελῶς διάφορον ἔκδοσιν. Τὰ πράγματα ἐδῶ εἶναι περισσότερον ἀνθρώπινα. Ἡ τελευταία κόρη τῆς Νιόβης, ἥτις εἶναι αὐτὴν τὴν στιγμὴν καὶ τὸ τελευταῖον ἐπιζῶν τέκνον τῆς, καταφεύγει εἰς τὸν κόλπον τῆς μητρὸς τῆς θανασίμως ἤδη πληγωμένη. Τὸ βέλος ἔχει ἤδη ἀφεθῆ καὶ φαίνεται ἐμπεπηγμένον εἰς καιρῖον σημεῖον, πρέπει δὲ νὰ ὑποτεθῆ ὑπάρχον, ἂν καὶ ἡ δῆλωσις του παρημελήθη καὶ ἐπὶ τοῦ Φλωρεντινοῦ συμπλέγματος. Δὲν δύναμαι νὰ συμφωνήσω πρὸς τὸν Löwy, ὅστις προκειμένου καὶ περὶ τοῦ Κρητικοῦ ἔτι συμπλέγματος φρονεῖ, ὅτι «ἡ Νιόβη δὲν ἀντελήφθη ἀκόμη, ὅτι



Εἰκ. 14. Κεφαλὴ τῆς Κρητικῆς Νιόβης.

<sup>1</sup> Löwy I, 89 εἰκ. 9.



τὸ βέλος ἔπληξεν ἤδη»<sup>1</sup>. Ἡ κόρη δὲν καταφεύγει πρὸς προφύλαξιν εἰς τὴν Νιόβην, ἀλλὰ σωριάζεται ἤδη ψυχορραγοῦσα εἰς τὰς μητρικὰς ἀγκάλας. Ἐβλήθη προτοῦ ἀκόμη καταφύγει πρὸς τὴν μητέρα της, διὰ τοῦτο καὶ ἡ διεύθυνσις τοῦ βέλους δὲν συμφωνεῖ τώρα πλέον πρὸς τὴν θέσιν τῆς Ἀρτέμιδος. Τὸ πρᾶγμα ὁ τεχνίτης τὸ προϋπέθετε, δι' αὐτὸ δὲν ἐφρόντισε περὶ τούτου. Ἡ στάσις τῆς κόρης φανερῶναι τὴν ὀδύνην καὶ τὴν ἀγωνίαν τοῦ θανάτου. Τὸ σῶμα της λυγίζει τόσον ἐκφραστικὰ πρὸς τὴν πλευράν τοῦ πόνου, ἢ κινήσις τῆς δεξιᾶς χειρὸς της καὶ ἡ πρὸς τὰ ὀπίσω ἐρριμμένη κεφαλὴ της συμπληρῶναι τόσον καλὰ τὴν ἔκφρασιν αὐτῆς τῆς ἐπιθανατίου ὀδύνης, ὥστε εἶναι φανερὸν τὸ ψυχορράγημα. Ἡ Νιόβη ἐναγκαλίζεται τὴν κόρην της ἐν ἐπιγνώσει ὅτι αὕτη ψυχορραγεῖ. Ἡ κινήσις τῆς χειρὸς της μὲ τὸν μανδύαν εἶναι αὐτόματος κινήσις ἐνστίκτου, ἢ ὁποία δὲν σκοπεῖ πλέον νὰ προφυλάξῃ ἀπὸ τὸν κίνδυνον, ἀλλὰ μᾶλλον νὰ καλύψῃ τὴν ἐκπνεύσαν. Ἡ κεφαλὴ τῆς τραγικῆς μητρὸς κατὰ τὴν στιγμὴν αὐτὴν στρέφεται κατὰ τι, ὅχι ἐξ ὀλοκλήρου, πρὸς τὸ μέρος τῆς θεᾶς, ὑποτιθεμένης προφανῶς ἀοράτου, ἀλλὰ τὸ πρόσωπόν της ἔχει ἔκφρασιν τελείως ἀντίθετον τοῦ τῆς Φλωρεντινῆς Νιόβης (*εἰκόνες 13-14*). Δὲν δεικνύει τὸν ὑπέριστατον πόνον, ἀλλὰ τὴν ἀγέρωχον περιφρόνησιν πρὸς τὴν σκληρὰν θεάν, ἣτις καταχρᾶται τῆς θείας της δυνάμεως ἀπέναντι ὄντων ἀσθενεστέρων καὶ — τὸ σπουδαιότερον — ἀθῶων.

Ἡ τελείως διάφορος αὕτη ἔκδοσις ἀπὸ τῆς γνωστῆς παραδόσεως τοῦ Φλωρεντινοῦ ἀντιτύπου καὶ τοῦ πίνακος τῆς Πομπηίας θὰ ἦτο πολὺ νὰ παραδεχθῶμεν, ὅτι ὀφείλεται εἰς ἓνα ἀπλοῦν τεχνίτην σαρκοφάγων. Ἡ μετριωτάτη μάλιστα ἐκτέλεσις τῶν ἔργων καὶ ἰδιαιτέρως τὰ πολλαπλὰ σφάλματα ἐπὶ τῆς ἰδιοπνεύστου Ἀρτέμιδος δεικνύουν, ὅτι πρόκειται περὶ χειρῶνακτος στερουμένου πάσης προσωπικότητος<sup>2</sup>. Εἰς ταῦτα ἔρχεται νὰ προστεθῇ μία ἀξιοπαρατήρητος διαφορὰ εἰς τὸν ῥυθμὸν πτυχώσεως τῶν δύο ἐκδόσεων, Φλωρεντινῆς καὶ Κρητικῆς.

Ἡ παραβολὴ τῶν δύο ἔργων δεικνύει, ὅτι ἂν καὶ ἐν γενικαῖς γραμμαῖς συμφωνοῦν μεταξὺ τῶν σχεδὸν πτυχὴν πρὸς πτυχὴν, ἐν τούτοις παρουσιάζουν βασικὴν διαφορὰν ὡς πρὸς τὸ ἐπιζητούμενον ἀποτέλεσμα, τὴν διαφορὰν ἀκριβῶς ἐκείνην, τὴν ὁποίαν ὡς πρὸς τὸν ῥυθμὸν παρουσιάζει καὶ ἡ «δευτερότοκος κόρη» τῆς Φλωρεντίας παραβαλλομένη πρὸς τὴν περίφημον Νιοβίδα Chiaromonte<sup>3</sup>: Εἰς τὴν Κρητικὴν Νιόβην τὸ «ἀποτέλεσμα φωτὸς καὶ σκιᾶς», ὅπως τὸ ὠνόμασαν οἱ Sieveking καὶ Buschor, ἐπιζητεῖται κατὰ τρόπον ἀδρότερον. Αἱ ἐπιφάνειαι φωτὸς τῶν πτυχώσεων εἶναι πλατύτεραι καὶ συνδυάζονται πρὸς τὰς βαθεῖας σκιὰς ἀποτόμως, ἄνευ ἐνδιαμέσων μεταβάσεων. (Πρβλ. τοὺς πίν. 1-2 καὶ τὴν εἰκ. 12). Εἰς τὴν Φλωρεντινὴν Νιόβην τοῦναντίον παρεμβάλλονται λεπτότεραι καὶ λεπτόταται πτυχώσεις, ὥστε ἐκάστη «ἐπιφάνεια φωτὸς» ἐπὶ τοῦ πρώτου ἔργου κατατέμεται ἐπὶ τοῦ δευτέρου εἰς πολλὰ μικρότερα σκοτεινὰ καὶ φωτεινὰ πεδία. Ὁ Löwy παραβάλλει τὸ πρᾶγμα πρὸς τὴν μέθοδον τῶν λεπτῶν ἰχνογραφικῶν φωτοσκιάσεων διὰ μολυβδίδος ἢ γραφίδος, οὐχὶ δὲ διὰ χρωστῆρος<sup>4</sup>.

1 Löwy II, 59.

2 Πρβλ. ἐπὶ τοῦ ζητήματος τούτου Löwy I, 121 ὅστις ἐπίσης ἀρνεῖται ἐλευθερίαν εἰς τοὺς χειρῶνακτικούς ἀντιγραφεῖς τοῦ Φλωρεντινοῦ συμπλέγματος, οἵτινες ἐν τούτοις ἦσαν ἀσυγκρίτως ἀνώτεροι τοῦ ἡμετέρου τεχνίτου.

3 Ἀναπαιτικῶς ἀμφότεροι αἱ ἀπεικονίσεις παρὰ Löwy,

1, 122-3 εἰκ. 21-22 ἢ παρὰ Roscher, Lexikon κλπ. 3 σ. 419.

Τὰς διαφορὰς τονίζουσιν οἱ Sieveking-Buschor καὶ κατ' αὐτοὺς περαιτέρω ἀναπτύσσει ὁ Löwy ἐ. ἀ. 113.

4 «Zeichnerische Modellierung» καὶ «durch linear empfundene Schatten, Löwy I 121.





Ἐνάλογος εἶναι ἡ ἐντύπωση καὶ ἐκ τῶν κομμώσεων τῶν δύο ἔργων, τῆς Φλωρεντινῆς Νιόβης φερύσης ἕκαστον πλόκαμον καὶ ἐκάστην ὁμάδα τῶν τριῶν κατατετημημένα πυκνότερον καὶ λεπτότερον ἢ ἐπὶ τοῦ Κρητικοῦ ἀγαλματίου. Πάντα ταῦτα ἴσως δὲν θὰ εἶναι ὀρθὸν νὰ ἀποδοθοῦν ἀπλῶς εἰς τὴν προχειροτέραν ἐργασίαν τοῦ τελευταίου τούτου ἔργου, ἀλλ' εἶναι πιθανώτερον, ὅτι ὁ τεχνίτης εἶχεν ἐνταῦθα πρὸ ὀφθαλμῶν ἄλλο πρότυπον παρὰ τὸ τῆς Φλωρεντινῆς Νιόβης.

Ὅτι τοιοῦτο πρωτότυπον ὑπῆρχε, καθιστᾷ πολὺ πιθανὸν ἡ ὑπαρξίς τῆς Νιοβίδος Chiaramonti, ἣτις παραβαλλομένη πρὸς τὴν ἀντίστοιχον Νιοβίδα τῆς Φλωρεντίας δεικνύει τὴν αὐτὴν πλαστικότητα πτυχώσεως καὶ τὴν αὐτὴν ἀπομάκρυνσιν ἀπὸ τῆς «ἰχνογραφικῆς» φωτοσκιάσεως. Διὰ τὴν μεγάλην ὑπεροχὴν τοῦ ρυθμοῦ, ἡ Νιοβίς Chiaramonti θεωρεῖται γενικῶς πρωτότυπον ἔργον, ἂν καὶ εἰς τὴν χρονικὴν του τοποθέτησιν ἐπικρατεῖ ἡ αὐτὴ διχογνωμία ἢ ὑπάρχουσα καὶ ὡς πρὸς τὸ σύμπλεγμα τῆς Φλωρεντίας<sup>1</sup>.

Ὅπου δὴποτε καὶ ἂν κεῖται ἡ ἀλήθεια, θεωρῶ πολὺ πιθανὸν ὅτι ἐνταῦθα δέον νὰ καταταχθῇ καὶ τὸ πρωτότυπον τῆς Νιόβης τῆς Ίνάτου. Εἶδομεν ὅτι αὕτη παρουσιάζει σπουδαίας διαφορὰς καὶ ὡς πρὸς τὸν ρυθμὸν τῆς πτυχώσεως καὶ πρὸ παντὸς ὡς πρὸς τὴν σύλληψιν τῶν ψυχολογικῶν στιγμῶν ἀπὸ τὴν Φλωρεντινὴν. Αἱ διαφοραὶ αὗται δὲν πρέπει νὰ ἀποδοθοῦν εἰς τὸν μετριώτατον τεχνίτην, ὅστις δὲν εἶναι δυνατὸν νὰ εἶχε τὴν παραμικρὰν καλλιτεχνικὴν πρωτοβουλίαν. Ὑπολείπεται ἐπομένως νὰ παραδεχθῶμεν, ὅτι λαβὼν τὴν μετρίαν παραγγελίαν του ἀπὸ τὸν μέτριον ἐπίσης φιλότεχνον τῆς Ίνάτου, ὅστις ἤθελε νὰ ἔχῃ καὶ Ἄρτεμιν τοξεύουσαν, εἰργάσθη ὡς ἀκολούθως: Συνεπίλησε μίαν Ἄρτεμιν ἐκ διαφόρων στοιχείων, ἣτις τοξεύει ἐξ ἀριστερῶν παρὰ τὴν ἐναντίαν παράδοσιν τοῦ κύκλου τῶν νεοαττικῶν ἀναγλύφων. Τὸ δαιμόνιον του τὸν ἐβοήθησε πολὺ ὀλίγον εἰς τὴν ἐπιτυχίαν αὐτῆς τῆς συμπλήσεως. Προκειμένου ὁμως περὶ τῆς Νιόβης ἐπέτυχε πολὺ καλύτερον, διότι ἀντέγραψεν ὑπάρχον πρωτότυπον. Τὸ δὲ πρωτότυπον ἐκεῖνο ἦτο ἄλλο παρὰ τὸ Φλωρεντινόν. Παρίστανε μίαν Νιόβην μὲ πλαστικώτερον ρυθμὸν πτυχώσεως, μὲ κινήσεις ὀλιγώτερον «θεατρικὰς» καὶ περισσότερον ψυχολογημένας καὶ μὲ ἔκφρασιν ἀγέρωχον ξένην πρὸς τὰ ἔργα τῆς Φλωρεντίας καὶ τῆς Πομπηίας. Τὸ πρωτότυπον λοιπὸν ἦτο μιᾶς ἄλλης ἐκδόσεως παρὰ τὴν Φλωρεντινὴν, πιθανώτατα δὲ τῆς ἐκδόσεως ἐκείνης, εἰς τὴν ὁποίαν δέον νὰ ἀποδώσωμεν καὶ τὴν Νιοβίδα Chiaramonti.

ΣΠ. ΜΑΡΙΝΑΤΟΣ

<sup>1</sup> Τὰ Φλωρεντινὰ ἔργα θεωροῦν ἀντίγραφα ἄλλοι τῆς πρωτοτύπου ἐκδόσεως τοῦ Δ' αἰῶνος καὶ ἄλλοι μιᾶς μεταγενεστέρως, ἑλληνιστικῆς μεταπάσεως. Τὴν Νιοβίδα Chiara-

monti θέλουν ἀνήκουσαν ἄλλοι εἰς τὸν Δ' αἰῶνα, ἄλλοι εἰς τὴν πρόωμον ἑλληνιστικὴν καὶ ἄλλοι εἰς τὴν Περγαμηνὴν τέχνην. Münch. Jahrb. 7 1912 119-120.