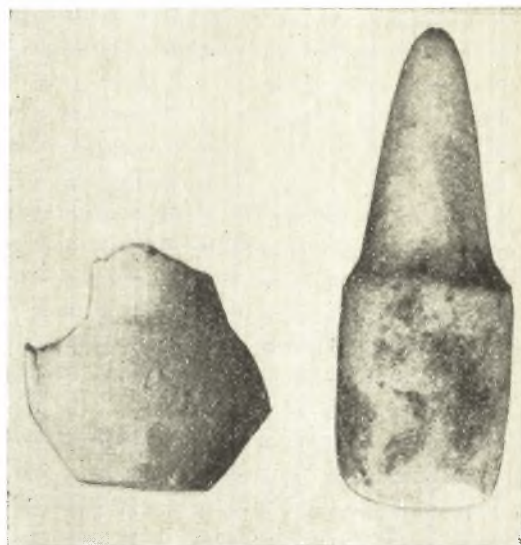


πηλοῦ πλήρως ὠπτημένου. Κατὰ τὴν βάσιν τοῦ λαιμοῦ φέρει παχείαν γραμμὴν, ἐξ ἧς ἐκφύονται ἀνὰ τρεῖς λεπταὶ παράλληλοι τεμνόμενοι εἰς ὀξείαν γωνίαν (τεθλασμένοι παράλληλοι; εἰκ. 9β).

Τεμάχια ἀνήκοντα εἰς μέγαν ἀποθηκευτικὸν πίθον μετὰ τοξοειδῶν διατρήτων λαβῶν κατεσκευασμένον δι' ἐρυθροποῦ κακῶς ὠπτημένου πηλοῦ περιέχοντος ψήγματα μαρμαρυγίου, ἄμμου καὶ λιθάρια. Φέρει γραμμικὴν καὶ γεωμετρικὴν διακόσμησιν ἀποτελουμένην ἐκ πλατειῶν γραμμῶν, τεθλασμένων ταινιῶν καὶ τριγώνων ἢ τετραγώνων πληρουμένων διὰ δικτυωτοῦ (ὡς BLEGEN, Korakou, εἰκ. 27, 4 καὶ 7, GOLDMAN, Eutresis, εἰκ. 201, 206, 1 καὶ 5, 236, 2, πίν. XIII). Ἡ ἐξομάλυνσις τῆς ἐσωτερικῆς ἐπιφανείας δι' ἐργαλείου ἢ τῆς χειρὸς ἀφῆκε τὰς χαρακτηριστικὰς παραλλήλους γραμμώσεις (εἰκ. 10).

Μονόχρωμος μικρὰ πρόχους (ὑψ. 0.075 μ.) ἀνοικτοῦ κεραμόχρου πηλοῦ μετ' ἐπιπέδου πυθμένος καὶ ὑψηλῆς ταινοειδοῦς λαβῆς ἀποκεκρουμένης. Τὰ τοιχώματα ἔχουν γωνιώδες περιγράμμα κατ' ἐπίδρασιν ἐκ τῆς μεταλλοτεχνίας (εἰκ. 11). Περιεῖχε τετράγωνον ἢ τραπεζιόσημον ψηφίδα ὄρμου ἐξ ὄρειας κρυστάλλου (διαμ. 0.01 μ.).

Μαρμάρινον κυλινδρικὸν κατὰ τὸ κάτω καὶ κωνικὸν κατὰ τὸ ἄνω ἥμισυ (ὑψ. 0.145, διαμ. βάσεως 0.05 μ. εἰκ. 11) βαίτυλος μᾶλλον ἢ τρι-



Εἰκ. 11. ΜΕ πρόχους καὶ μαρμάρινον κωνοειδὲς ἀντικείμενον ἐξ Ἀλίδος (Δράμεσι).

πτῆρ. Ὅμοιος μαρμάρινος κῶνος ἐξ Εὐτρήσεως (GOLDMAN, ἔ.ἀ. εἰκ. 272).

ΕΥΘΥΜΙΟΣ Ι. ΜΑΣΤΡΟΚΩΣΤΑΣ

#### ΜΕΣΑΙΩΝΙΚΑ ΜΝΗΜΕΙΑ ΑΤΤΙΚΗΣ ΦΩΚΙΔΟΣ ΚΑΙ ΜΑΓΝΗΣΙΑΣ<sup>1</sup>

Ἐναγγέλλω ἐνταῦθα παλαιοχριστιανικὰς βασιλικὰς κυρίως εὐρεθείσας κατὰ τὰς περιουσίας μου ἢ πλήρης μελέτη περὶ αὐτῶν θέλει δημοσιευθῆ μετὰ τὴν ἀνασκαφήν.

#### ΑΤΤΙΚΗΣ ΒΑΣΙΛΙΚΗ ΠΑΙΑΝΙΑΣ (ΛΙΟΠΕΣΙ)

Εἰς τὸ νοτιοανατολικὸν κράσπεδον τῆς πόλεως ὀλίγον πρὸ τοῦ πρώτου παγκοσμίου πολέμου ἔχει ἀνασκαφῆ παρὰ τῶν χωρικῶν παλαιοχριστιανικὴ βασιλικὴ διαφυγοῦσα τὴν προσοχὴν τῶν εἰδικῶν (εἰκ. 1) ἐπ' αὐτῆς ἔχει κτισθῆ νεο-

<sup>1</sup> Εὐχαριστῶ θερμῶς τοὺς ἐκπονήσαντας τὰ σχέδια δ. Ὁ. Ἀλεξανδρῆ, κκ. Ἡ. Παπανδρέου καὶ Β. Πετράκων.

τέρα βασιλικὴ τιμωμένη παρὰ τῶν ἐπιχωρίων εἰς μνήμην τοῦ Ἁγίου Ἀθανασίου.

Ἡ πρώτη βασιλικὴ ἀποτελεῖται ἐκ τοῦ κυρίως ναοῦ καὶ τοῦ πρὸς δυσμὰς προσκεκολλημένου ἰσοπλατοῦς νάρθηκος (εἰκ. 2). Ὁ κυρίως ναὸς σχήματος περίπου τετραγώνου (μῆκ. 19.50 μ. πλάτ. 20.78 μ.) διαιρεῖται διὰ δύο κιονοστοιχιῶν εἰς τρία κατὰ μῆκος κλίτη. Τὸ εὐρύτερον ὡς συνήθως τῶν πλαγιῶν (πλάτ. 5.35-5.40 μ.) μέσον κλίτος (πλάτ. 8.76-9.08 μ. ἀπὸ στυλοβάτου εἰς στυλοβάτην) καταλήγει πρὸς Ἀνατολὰς εἰς μεγάλην ἡμικυκλικὴν ἀψίδα ἱεροῦ. Αἱ ἐσωτερικαὶ κιονοστοιχίαι, ὧν ἑκατέρω σύγκειται ἐκ δύο παραστάδων καὶ τεσσάρων κίωνων, ἔβαινον ἐπὶ χαμηλοῦ τοιχείου τῆ βοήθεια ὀρθογωνίων ἐξ ἀβεστολίθου ὑποβάθρων, τῶν ὁποίων σώζονται κατὰ χώραν τὸ τοῦ τρίτου ἀπ' ἀνατολῶν κίονος τῆς βορείου κιονοστοιχίας καὶ τὸ τοῦ δευ-

τέρου τῆς νοτίας κιονοστοιχίας. Αἱ ἑκατέρωθεν τοῦ ἱεροῦ παραστάδες, ὧν ἡ βόρειος ἔχει ἐγκτισθῆ εἰς τὸν βόρειον τοῖχον τῆς δευτέρας βασιλικῆς καὶ ἡ νοτία σχηματίζει τὸν σταθμὸν τῆς ἐπὶ τῆς νοτίας πλευρᾶς θύρας αὐτῆς, προεξέχουν ὀλιγώτερον (μῆκ. 0.96 μ.) τῶν κατὰ τὸν δυτικὸν τοῖχον τοῦ ναοῦ (μῆκ. 1.32 μ.). Ἐπὶ τῶν ὑποβάθρων ἐπάτουν αἱ τοῦ ἰωνικοῦ τύπου βά-

θης τοποθετημένον κατὰ τὰς ἀκμᾶς<sup>1</sup> (εἰκ. 4), δεύτερον δὲ ἐν τῷ μέσῳ τῆς ἐτέρας τῶν στενῶν πλευρῶν, ἀναμφιβόλως τῆς πρὸς τὸ μέσον κλίτος βλεπούσης, φέρει «λατινικὸν» ἀνισοσκελῆ σταυρὸν ἐντὸς ἡμιελλειψοειδοῦς πλαισίου καὶ ἀνά ἐν λογχοειδῆς φύλλον καλάμου μετὰ ἀνθους κατὰ τὰς ἀκμᾶς (εἰκ. 4). Ἡ ὑπαρξίς ἐπιθημάτων μαρτυρεῖ, ὅτι τὰ μεταξὺ τῶν κιόνων κενὰ



Εἰκ. 1. Ἀποψὶς τῆς βασιλικῆς Παιανίας ἐκ δυσμῶν.

σεις κιόνων τῶν ὑστέρων ρωμαϊκῶν χρόνων μετὰ ἢ ἄνευ τετραγώνου πλίνθου καὶ ἐπ' αὐτῶν ἔβαινον κορμοὶ ἀγραβδώτων μονολίθων μαρμαρινῶν κιόνων (ὑψ. +2.25 μ.) ἀπολήγοντες ἄνω εἰς ἑλαφρὰν ἀπόθεσιν, δι' ἧς συνηνοῦντο μὲ ἰωνικὸν κιονόκρανον μετὰ χωριστοῦ ἐπιθήματος. Τὴν μεταξὺ τῶν ἐλίκων τοῦ κιονοκράνου ἀπόστασιν καταλαμβάνει ἰσοῦψῆς ἔχῃνος κοσμούμενος δι' ὠν καὶ τῶν ἡμιανθεμίων τῶν γωνιῶν. Τῶν ἐπιθημάτων, ἐχόντων σχῆμα ἀνεστραμμένης κολούρου πυραμίδος, ἐν μὲν ἐντοιχισμένον εἰς τὸ πεζοῦλιον τῆς προσόψεως τῆς νεωτέρας βασιλικῆς φέρει ἐν τῷ μέσῳ τῆς ὄρατῆς στενῆς αὐτοῦ πλευρᾶς τὸ χρῖσμα περιβαλλόμενον ὑπὸ ἔξεχούσης στεφάνης καὶ ἀνά ἐν φύλλον ἀκάν-

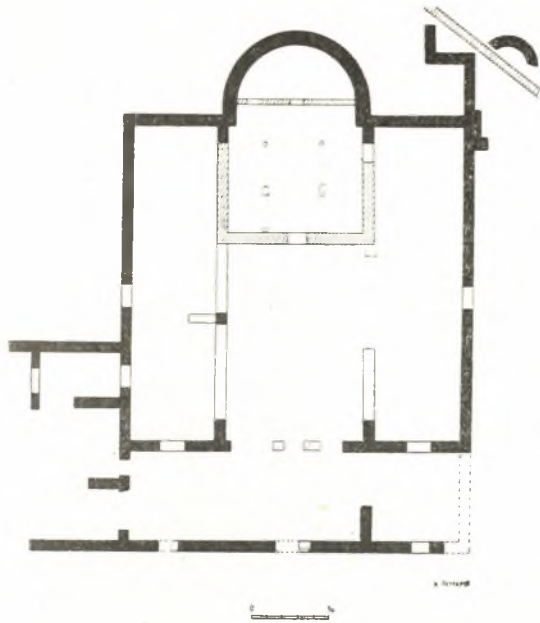
ἐγεφυροῦντο διὰ τόξων. Τῶν μαρμαρινῶν θωρακίων τοῦ τέμπλου ἐν τεμάχιον εἶναι τοποθετημένον ἄνωθι τοῦ παραθύρου τῆς κόγχης τοῦ ἱεροῦ.

Τὸ δάπεδον τοῦ ναοῦ ἦτο ἐστρωμένον μόνον κατὰ τὸ μέσον κλίτος διὰ τετραγώνων (πλ. 0.55 μ.) καὶ ὀρθογωνίων (πλάτ. 0.20 μ., ἀγνώστου μήκους) πηλίνων πλακῶν κατὰ παραλλήλους στρώσεις τοποθετημένων λοξῶς πρὸς τὸν μέγαν ἄξονα. Τοῦ πλακοστρώτου διατηρεῖται τμήμα δεξιὰ τῆς κυρίας εἰσόδου τῆς νεωτέρας βασιλικῆς

<sup>1</sup> Ὅμοια βασιλικῆς Βραυρῶνος ΣΤΙΚΑΣ, ΠΑΕ 1951, 69 εἰκ. 22, βασιλικῆς Σικυῶνος ΟΡΓΑΝΔΟΣ, ΠΑΕ 1933, 86 εἰκ. 5.



καὶ μικρότερον παρὰ τὸν βόρειον στυλοβάτην·



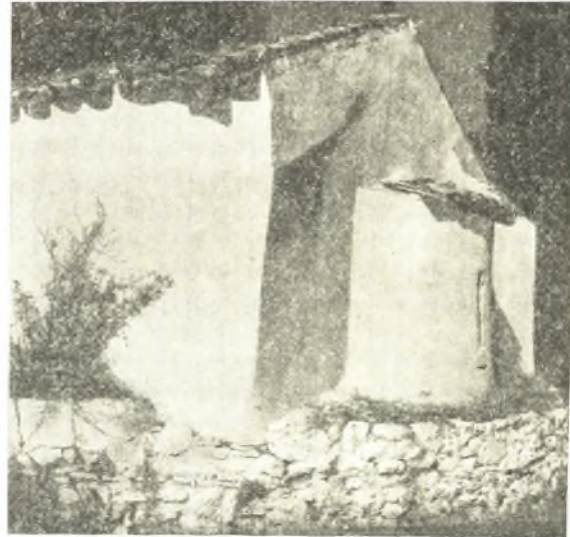
Εἰκ. 2. Κάτοψις τῆς βασιλικῆς Παιανίας  
(Σχέδιον Β. Πετράκου).

Ἐκατέρα τῶν μακρῶν πλευρῶν διατρυπᾶται



Εἰκ. 4. Ἐπιθήματα τῶν κιονοστοιχιῶν τῆς βασιλικῆς Παιανίας.

διὰ μιᾶς θύρας, ἢ δ' ἐπικοινωνία ἀπὸ τοῦ νάρθη-



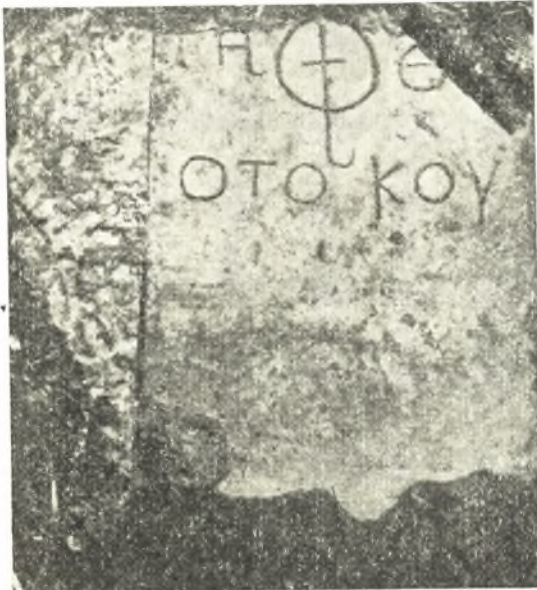
Εἰκ. 3. Ἐποψις τῆς κόγχης τῆς βασιλικῆς  
Παιανίας ἀπὸ ΝΑ.

θηκος εἰς τὸν ναὸν ἐγίνετο διὰ δύο πλευρικῶν θυρῶν εἰς τὰ ἄκρα κλίτη καὶ μεγαλοπρεποῦς τριβήλου εἰς τὸ μέσον. Ὁ νάρθηξ διαιρούμενος ὡς ὁ ναὸς εἰς πλάγια κλίτη φέρει κατὰ τὴν δυτικὴν αὐτοῦ πλευρὰν τρεῖς ἀντιστοιχοῦς πρὸς τὰ κλίτη θύρας ἐξωτερικῆς προσπελάσεως. Ὡς κατώφλιον τῆς μέσης θύρας ἐχρησιμοποιήθη μαρμαρίνη πλάξ ἀποκεκρουμένη ἄνω (σωζ. ὕψ. 0.57, πλάτ. 0.48, πάχ. 0.09, ὕψ. γραμμ. 0.032 - 0.058 μ. εἰκ. 5) φέρουσα τὴν ἐπιγραφὴν τῆς Θ[ε]οτόκου.

Οἱ 0.65 μ. παχεῖς τοῖχοι τῆς βασιλικῆς εἶναι ἐκτισμένοι διὰ μετρίου μεγέθους ἀκανονίστων λίθων καὶ ὁ χωρίζων τὸν ναὸν ἀπὸ τοῦ νάρθηκος τοῖχος διὰ κανονικῶς ὀρθογωνίων λαξευτῶν λίθων (0.23 × 0.53 μ.), μεταξὺ τῶν ὁποίων πα-



ρεμβάλλονται κατ' ἀποστάσεις ὑψ. 0.30 μ. (0.38 μ. εἰς τὴν κόγχην) ὀριζόντιοι στρώσεις ἐκ μιᾶς



Εἰκ. 5. Ἐπιγραφή ἐκ τῆς βασιλικῆς Παιανίας. σειρᾶς ὀπτοπλίνθων (πάχους 0.035 μ.), διατη-

ἰώγης 7  
 ||  
 #αβγδε  
 1660 (10)  
 πρ ΑΕΝΙΧΙΟ  
 π ΜΥΝΑΧΟΣ  
 ΑΕΟΛΟΓΑΣ  
 1671  
 1085  
 215

βαπτιστήριον, μὴ συγκοινωνοῦν διὰ θύρας πρὸς τὸν ναόν, ἀλλὰ προσιτὸν ἔξωθεν τοῦ ναοῦ. Κατὰ δὲ τὴν βόρειον πλευρὰν εἶναι προσκεκολλημένον ὀρθογώνιον διμερὲς διαμέρισμα συγκοινωνοῦν διὰ θύρας μετὰ τοῦ βορείου κλίτους καὶ ἐν συνεχείᾳ ἕτερον συγκοινωνοῦν διὰ μιᾶς ἢ δύο θυρῶν μετὰ τοῦ ἀνόρθου κατὰ τὴν ΒΔ. γωνίαν τοῦ ναοῦ κατεσκευασμένον διμερὲς κτίσμα. Τῶν προσκτισμάτων εἶναι ἄγνωστος ἡ χρῆσις.

Παρὰ τὸν βόρειον τοῖχον τοῦ περιβόλου ἔχει ἀποκαλυφθῆ πλινθόκτιστος καμαροσκεπῆς τάφος.

Ἐνεκίσθη ὡς μὲ πολὺ μικροτέρας διαστάσεις τρίκλιτος βασιλική, ἧς οἱ τοῖχοι ἐκτίσθησαν ἐπὶ τοῦ στυλοβάτου τῶν κιονοστοιχιῶν τῆς πρώτης ἐγκτισθέντος ἑνὸς μεγάλου τμήματος τῆς ἀψίδος αὐτῆς ὑψους 1-3.70 μ. (εἰκ. 3), ὡς συνέβη καὶ ἐν τῇ βασιλικῇ Καλυβίων Κουβαρᾶ<sup>1</sup> καὶ ἐν τῇ βασιλικῇ Γλυφάδας<sup>2</sup>. Ἐσωτερικῶς φέρει τοιχογραφίας τῶν χρόνων τῆς Τουρκοκρατίας εἰς τινὰ σημεῖα εἰς δύο καὶ τρία στρώματα, ἐχρησίμευε δὲ ὡς καθολικὸν μονῆς, ὡς ἐμφαίνεται ἐκ τῶν ὀνομάτων τῶν μοναχῶν καὶ τοῦ ἔτους τοῦ θα-

† πρ ΑΕΝΙΧΙΟ

Η,  
 Η/ΘΡΩ  
 πρ ΑΕΝΙΧΙΟ

Εἰκ. 6. Ἀκιδογραφήματα τῆς βασιλικῆς Παιανίας.

ροῦνται δὲ οἱ τοῖχοι εἰς ὑψ. 0.30 - 0.50 μ. καὶ 1 - 3.70 μ. ὁ τῆς κόγχης, ἐν θεμελίῳ δ' ὁ ἀνατολικός.

Κατὰ τὴν νοτιοανατολικὴν πλευρὰν προσεκτίσθη ἀψιδωτὸν διαμέρισμα, παρεκκλήσιον ἢ

νάτου των τῶν ἀναγεγραμμένων δι' ἀκίδος, ὡς τὸ παρατιθέμενον ὁμοίωμα (εἰκ. 6), ἐπὶ τοῦ

<sup>1</sup> ΟΡΛΑΝΔΟΣ, Ἀθηνᾶ 35, 1923, 170 κέ. καὶ ΕΕΒΣ 9, 1932, 440 κέ.

<sup>2</sup> ΟΡΛΑΝΔΟΣ, Πρακτ. Ἀκαδ. Ἀθηνῶν 5, 1930, 261 κέ.



πρώτου ἀπὸ δυσμῶν πεσσοῦ τῆς βορείου κιο-  
νοστοιχίας. Στήλη I ἰῶ(ρ)γικ | # Ἀθανάσ(ιος) |

ἠρειπωμένη τρίκλιτος βασιλική (πλάτ. 15.50 μ.  
εἰκ. 7 καὶ 8), γνωστὴ εἰς τοὺς περιοίκους ὡς Ἁγιος



Εἰκ. 7. Ἡ νοτιοανατολικὴ γωνία τῆς βασιλικῆς παρὰ τὰ Σπάτα.

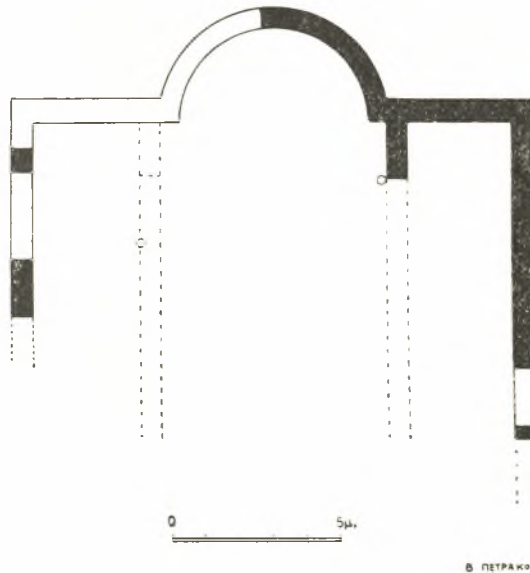
1660 | Παρθενίου <sup>5</sup> | μοναχὸς | Θεολόγος |  
1671 | Ἰεζεκιήλ. Στήλη II (δυσανάγνωστον)  
| Νικόλαος ; | Πάπα Δημήτριος ;

Κάτωθι τοῦ παραθύρου τῆς βορείου πλευρᾶς  
καὶ ὡς ὑπέρθυρον τῆς θύρας τῆς εἰσόδου ἔχουν  
τοποθετηθῆ ἐπιτύμβια ἰστήλαι δημοσιευθεῖσαι εἰς  
IG II<sup>2</sup> 7056 καὶ 7096 καὶ ὡς κατώφλιον τῆς θύ-  
ρας ἕτερα στήλη (ῦψ. 0.96, πλάτ. 0.48 - 0.51 μ.,  
ῦψ. γραμμ. 0.026 - 0.028 μ., ἐκ τῆς προσόψεως  
αὐτῆς καὶ κατὰ μῆκος τῆς ἀριστερᾶς πλευρᾶς ἔχει  
ἀποκοπῆ λωρὶς πλάτ. 0.147 μ., τοῦ δευτέρου ἡμί-  
σεος τοῦ 4<sup>ου</sup> αἰῶνος) φέρουσα τὴν ἐπιγραφὴν  
[Ἄρι]σταίχη | [Λυσ]ικράτους | [Παια]νιεύς.  
Ἐπὶ τοῦ πρώτου ἐκ δυσμῶν πεσσοῦ εἰς τὸ ῦψος  
τῆς γεννήσεως τοῦ τόξου ἕτερα πλάξ ἀποκε-  
κρουμένη δεξιὰ καὶ κάτω (σωζ. μήκ. 0.87, σωζ.  
ῦψ. 0.18, πλάτ. 0.42 μ., ῦψ. γραμμ. 0.032 - 0.052 μ.  
4<sup>ου</sup> αἰ.), ἐφ' ἧς ἐπιγράφεται --]ους Παιανιεύς.  
Ἐπὶ τῆς ἀριστερᾶς στενῆς αὐτῆς πλευρᾶς σώζον-  
ται δύο γράμματα (ῦψ. 0.034 μ.) ἀρχαϊκῆς ἐπι-  
γραφῆς ΑΓ.

#### ΒΑΣΙΛΙΚΗ ΠΑΡΑ ΤΑ ΣΠΑΤΑ

Εἰς θέσιν Σκέμφθι εἰς ἀπόστασιν 2<sup>1</sup>/<sub>2</sub> χιλιο-  
μέτρων ΝΔ. τοῦ Πικέρμη καὶ 5 χιλιομέτρων ΝΑ.  
τῶν Σπάτων ἐντὸς τῶν ἀμπελώνων εὐρίσκεται

Βασίλειος. Εἰς CURTIUS UND KAUPERT, Kar-  
ten von Attika, Bl. VII σημειοῦται ὡς ver-  
fallene Kapelle mit antiken Säulenstümpfen.



Εἰκ. 8. Κάτοψις βασιλικῆς παρὰ τὰ Σπάτα.  
(Σχέδιον Β. Πετράκου).

Ἄνεσκάφη ἐν μέρει παρὰ τῶν χωρικῶν τὸ πρὸς  
ἀνατολὰς τμήμα, παραμένει δὲ ἄσκαφον τὸ ἔσω-  
τερικόν καὶ τὸ πρὸς δυσμὰς τμήμα αὐτῆς. Οἱ

τοιχοὶ καὶ ἡ πολὺ ἐξέχουσα παραστάς (μῆκ. 2.30, πᾶχ. 0.60 μ.) τῆς νοτίας κιονοστοιχίας διατηροῦνται εἰς ὕψος 0.50 μ. περίπου. Τὸ εὐρύτερον ὡς συνήθως τῶν πλαγίων (πλάτ. 3.27 μ.) μέσον κλίτος (πλάτ. 6.46 μ.) περατοῦται πρὸς ἀνατολὰς εἰς μεγάλην ἡμικυκλικὴν ἀψίδα ἱεροῦ. Ἡ διάμετρος τοῦ ἡμικυκλίου εἶναι ὀλίγον μικροτέρα πρὸς τὴν μεταξὺ τῶν τοίχων ἀπό-



Εἰκ. 9. Ὁ ναὸς τοῦ Σωτῆρος Πικέρμη.

στασιν. Τὸ ὀλικὸν μῆκος δὲν εἶναι ἀκόμη γνωστόν. Ἡ τοιχοποιία ἀποτελεῖται ἐξ ἀκανονίστων λίθων. Ἡ νοτία μακρὰ πλευρὰ φέρει ἀνοιγμα θύρας. Τεμάχια δύο μικρῶν καὶ ἑνὸς μεγαλυτέρου μονολίθων ἀρραβδώτων κορμῶν κίωνων ὑποκυάνου μαρμάρου εἶναι ἐμπετηγμένα εἰς τὸ ἔδαφος.

#### ΝΑΟΣ ΤΟΥ ΣΩΤΗΡΟΣ ΠΙΚΕΡΜΗ

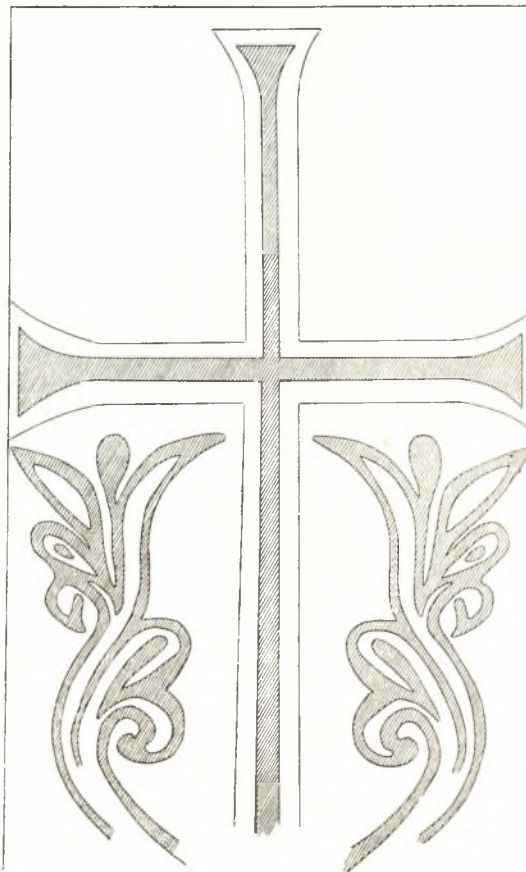
Εἶναι ὁ ναὸς τοῦ νεκροταφείου τοῦ χωρίου τιμώμενος εἰς μνήμην τῆς Μεταμορφώσεως τοῦ



Εἰκ. 10. Μαρμάρινον ἐπιστύλιον τοῦ ναοῦ τοῦ Σωτῆρος Πικέρμη.

Σωτῆρος. Ἦτο σταυρεπίστεγος τρίκλιτος ναῦσκος μετὰ ἡμιεξαγωνικῆς ἀψίδος ἱεροῦ (μῆκ. 6.15 μ., πλάτ. 6.60 μ. εἰκ. 9). Τοῦ παλαιοῦ ναοῦ σώζεται τὸ νότιον κλίτος καὶ ἡ δυτικὴ πλευρὰ μέχρι τοῦ ὕψους τῆς γεννήσεως τοῦ θόλου τῆς κόγχης τοῦ ἱεροῦ. Κατὰ τὴν νεωτέ-

ραν ἐπισκευὴν ἡ ἐγκαρσία καμάρα ὑπεστηρίχθη διὰ τόξου. Ἡ τοιχοποιία ἀποτελεῖται ἐξ ἀκανονίστων καὶ κανονικῶν ὀρθογωνίων πελεκητῶν λίθων καὶ πλίνθων τοποθετημένων κατὰ ὀριζοντίους στρώσεις καὶ τοὺς κατακορύφους ἀρμούς. Τὸ ἀέτωμα τῆς νοτίας κεραίας τοῦ σταυροῦ κοσμεῖται διὰ μονολόβου παραθύρου τυφλοῦ φέροντος πλίνθινον τοξωτὸν πλαίσιον, τοῦ



Εἰκ. 11. Γλυπτὸν ἐκ τοῦ ναῖσκου τοῦ Σωτῆρος Πικέρμη (Σχέδιον Β. Πετράκου).

ὁποίου τὸ τόξον περιβάλλεται δι' ὀδοντωτῆς ταινίας, ἣτις ἐν συνεχείᾳ κάμπτεται ὀριζοντίως. Ἐσωτερικῶς εἶναι ἀσβεστόχριστος. Ἐκ τοῦ παλαιοῦ ναοῦ εἶναι εἰλημμένον τὸ ὡς ὑπέριθρον τῆς θύρας τῆς εἰσόδου τοποθετηθὲν λοξόμητον ἐπιστύλιον κοσμούμενον διὰ τοῦ συνήθους ἀλυσσοειδοῦς πλέγματος <sup>1</sup> μετὰ σταυροῦ ἐν τῷ μέσῳ

<sup>1</sup>. Ὅμοιον κόσμημα ἐπὶ πεσίσκων τοῦ τέμπλου τοῦ ναοῦ τοῦ Σωτῆρος παρὰ τὴν Ἀμφισσαν καὶ τοῦ Ἀγ. Νικολάου Μεσαριᾶς Ἄνδρου ΟΡΑΝΔΟΣ. Ἀρχεῖτον Βυζ. Μνημείων τῆς Ἑλλάδος, Α', 1935, 192 εἰκ. 9 καὶ Η', 1955/56, 60 εἰκ. 40 Α Β.



(ἀρχικοῦ μήκους 2.22, σωζομένου 1.91, ὕψ. 0.16, πᾶχ. 0.25 μ. εἰκ. 10). Εἰς τὴν Ἁγίαν Τριά-  
πεξαν εἶναι ἐντοιχισμένον τὸ παραπλεύρως εἰκο-  
νιζόμενον ἀνάγλυφον (ὑψους + 0.73, πλάτ.  
0.52 μ., εἰκ. 11)· ἐντὸς ὀρθογωνίου πλαισίου εἰ-  
κονίζεται μέγας σταυρός, ἑκατέρωθεν τῆς βά-  
σεως τοῦ ὁποίου ἐκφύεται ἀνὰ εἰς ἐλικοειδῶς  
ἀνελισσόμενος φυλλοφόρος βλαστός<sup>1</sup>. Ἐξωτε-  
ρικῶς τῆς προθέσεως εἶναι ἐντοιχισμένον μι-  
κρὸν γλυπτὸν καθημένης γυναικός (σωζ. ὕψ.  
0.27, πλάτ. 0.18 μ.).

#### ΑΓΙΟΣ ΒΑΣΙΛΕΙΟΣ ΠΑΡΑ ΤΟ ΠΙΚΕΡΜΗ

Εἰς τὸ μέσον τῆς ὁδοῦ ἀπὸ Πικέρμη εἰς  
Νιτράφι εὐρίσκεται μικρὸς καμαροσκέπαστος  
ναῖσκος, τοῦ ὁποίου σώζεται ὀλόκληρος ἡ βό-  
ρειος πλευρὰ μέχρι τοῦ ὕψους τῆς γεννήσεως  
τῆς καμάρας. Ἡ τοιχοποιία ἀποτελεῖται ἐξ ἀκα-  
νονίστων λίθων καὶ ἀρχαίων λιθοπλίνθων, εἰς  
τὰ κενὰ τῶν ὁποίων παρεμβάλλονται μικραὶ  
ὀριζοντίως τεθειμέναι πλίνθοι (μῆκ. 4.90, ὕψ.  
3.30, πᾶχους 0.66 μ.). Ἐσωτερικῶς εἰς τὸ  
πᾶχος τοῦ τοίχου ἀνοίγεται τυφλὴ ἀψὶς καὶ  
κογχάριον προφανῶς χάριν λειτουργικῆς εὐκο-  
λίας. Αἱ λοιπαὶ πλευραὶ διατηροῦνται ἐν θεμε-  
λίῳ.

Χρονολογία. Τοῦ 16ου ἢ 17ου αἰῶνος.

#### ΑΓΙΑ ANNA ΜΑΡΑΘΩΝΟΣ

Ἡμίσειαν ὄραν ΒΑ. τοῦ Μαραθῶνος καὶ  
ἡμίσειαν ὄραν ΝΑ. τοῦ Καλέντζι εὐρίσκεται  
ἡρειπωμένος ναῖσκος (μῆκ. 7.20, πλάτ. 4.50 μ.)  
γνωστὸς εἰς τοὺς ἐπιχωρίους ὡς τῆς Ἁγίας  
Ἄννης. Τμῆμα τῆς βορείου πλευρᾶς αὐτοῦ σώ-  
ζεται εἰς τὸ ἀρχικὸν ὕψος (εἰκ. 12). Περὶ τὸ  
τέταρτον τῆς ὄρας ΒΑ. ἐπὶ τῶν ἑρειπίων τῆς  
μονῆς Ἁγίος Ἰωάννης ὁ Ὁρφανὸς ἢ «Παλιο-  
μοναστήρι» ἔχει κτισθῆ ἐκ ξηρολιθιᾶς νεώτε-  
ρος μονόκλιτος ναῖσκος πλακοσκεπῆς (4.55 ×  
3.72 μ.).

#### ΒΑΣΙΛΙΚΗ ΠΑΡΑ ΤΟ ΜΠΟΓΙΑΤΙ

Παρὰ τὴν λίμνην τοῦ Μαραθῶνος ἐπὶ πευ-  
κοφύτου κλιτύος περὶ τὰ 5 χιλιόμετρα ΒΑ. τοῦ  
χωρίου Μπογιατί εὐρίσκεται ἡρειπωμένη τρί-  
κλιτος παλαιοχριστιανικὴ βασιλική, ἐπὶ τῆς ὁποίας

<sup>1</sup> Ὅμοιον γλυπτὸν ἐκ τοῦ παρὰ τὸ Ἀλιβέρι μετο-  
χίου τοῦ Ὁσίου Λουκά Φωκίδος ΟΡΛΑΝΔΟΣ, Ἀρχεῖον  
Βυζ. Μνημείων τῆς Ἑλλάδος Ζ', 1951, 138 εἰκ. 6.

ἔχει κτισθῆ νεώτερος σταυροειδῆς μετὰ τρούλλου  
ναῖσκος τιμώμενος εἰς μνήμην τῆς Ἁγίας Τριά-  
δος<sup>1</sup>. Τῆς βασιλικῆς σώζονται ἐν θεμελίῳ ὁ  
τοῖχος τῆς ἡμικυκλικῆς ἀψίδος τοῦ ἱεροῦ καὶ  
ὁ τῆς βορείου πλευρᾶς (πᾶχ. 0.54, μῆκ. 17-18 μ.),  
εἰς ἀπόστασιν δὲ 2.70 μ. ἀπ' αὐτοῦ τὸ τοιχίον  
(πᾶχ. 0.51 μ.), ἐφ' οὗ ἔβαινεν ἡ βόρειος κιονο-  
στοιχία. Τοῦ ἀρχιτεκτονικοῦ καὶ γλυπτοῦ δια-  
κόσμου ἐν θωράκιον (μῆκ. 0.84, πλάτ. 0.61,



Εἰκ. 12. Ὁ βόρειος τοῖχος (ἐκ τῶν ἔσω) τοῦ ναῖσκου  
Ἁγίας Ἄννης Μαραθῶνος.

πᾶχ. 0.07 μ.), τὸ ὁποῖον ἔχει ἀναχρησιμο-  
ποιηθῆ ὡς θωράκιον τοῦ τέμπλου τῆς νεωτέρας  
ἐκκλησίας, φέρει ρόμβον ἐγγεγραμμένον ἐντὸς  
ὀρθογωνίου πλαισίου, ἐκ δὲ τῶν δημιουργου-  
μένων πέντε διαμερισμάτων διακοσμοῦνται τὸ  
μὲν μέσον ρομβοειδῆς διὰ μεγάλου ὀκταφύλλου  
ρόδακος ἐντὸς κυκλικῶν πλαισίου, τὰ δὲ γω-  
νιαῖα τριγωνικὰ δι' ἰσοσκελοῦς σταυροῦ καὶ ρό-  
δακος ἐναλλάξ ἐντὸς κυκλικῶν πλαισίων συν-  
δεομένων διὰ κόμβων πρὸς τὸν ρόμβον<sup>2</sup>. Τμῆ-

<sup>1</sup> Τὴν βασιλικὴν ἐπεσήμανε διὰ τῶν ἀρχιτεκτονι-  
κῶν αὐτῆς μελῶν ὁ ΑΛ. Ν. ΟΙΚΟΝΟΜΙΔΗΣ, Ὑπερείδου  
Ἑπερείδου (ἐκδ. Παπύρου ἀριθ. 247) 73.

<sup>2</sup> Ὅμοιον πρὸς τὸ θωράκιον τῆς βασιλικῆς τοῦ  
Ἀσκληπείου ἐν Ἀθήναις ΞΥΓΓΟΠΟΥΛΟΣ, ΑΕ, 1915,  
64 εἰκ. 17 καὶ μίαν τῶν πλακῶν, αἵτινες κοσμοῦσι τὴν

μα όμοίου θωρακίου έχει τοποθετηθῆ εἰς τὸ πρὸ τῆς νεωτέρας ἐκκλησίας πεζούλιον. Σώζεται ἐπίσης τὸ μεγαλύτερον τμήμα κορινθιακοῦ κιονοκράνου τοῦ τύπου τοῦ Ὁρολογίου τοῦ Ἄνδρονίκου τοῦ Κυρρήστου, τὸ ὁποῖον παρὰ τὴν βάσιν τοῦ καλάθου φέρει ζώνην φύλλων ἀκάν-



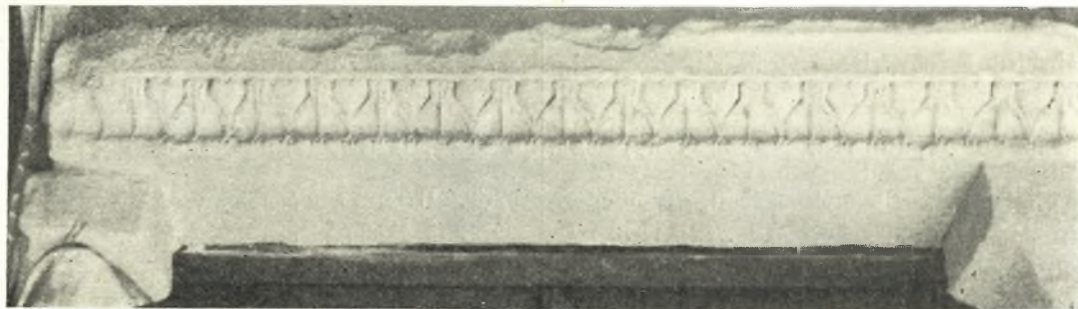
Εἰκ. 13. Ἐπίθημα κίονος τῆς βασιλικῆς εἰς Πέρανι Σαλαμίνος.

θης, ὑπεράνω δὲ τούτων στεφάνην ἐκ λογοσχημάτων φύλλων καλάμου ἀνακαμπτομένων ὑπὸ τὸν τετράγωνον ἄβακα<sup>1</sup>. Δύο κορμοὶ μαρμαρί-

ἔμπεπηγμένος εἰς τὴν αὐλὴν τοῦ γειτονικοῦ ναΐσκου τιμωμένος εἰς μνήμην τῆς Κοιμήσεως τῆς Θεοτόκου πιθανῶς προέρχεται ἐκ τῆς βασιλικῆς.

#### ΒΑΣΙΛΙΚΗ ΠΕΡΑΝΙ ΣΑΛΑΜΙΝΟΣ

Εἰς τὸν συνοικισμὸν Πέρανι παρὰ τὴν νοτιαν ἀκτὴν τῆς Σαλαμίνος ἄνωθι τοῦ παραθύρου τῆς κόγχης τοῦ ἱεροῦ ναΐσκου γνωστοῦ εἰς τοὺς Σαλαμίνους ὡς Παναγία Περανιώτισσα καὶ τιμωμένος εἰς μνήμην τῶν Εἰσοδίων τῆς Θεοτόκου εἶναι τοποθετημένον ἐπίθημα κίονος βασιλικῆς, ἡ στενὴ πλευρὰ τοῦ ὁποῖου κοσμεῖται δι' ἀναγλύφου σταυροῦ ἐν μέσῳ μεγάλων ἡμιανθεμίων (εἰκ. 13), ὑπὸ δὲ τὸ πρὸ τοῦ ναΐσκου ὑπόστεγον κατὰκείται κορμὸς ἀρραβδώτου μονολίθου κίονος ἐκ γρανίτου (ὑψ. 2.345, ἄνω διαμ. 0.32 κάτω 0.35 μ.) καὶ τὸ ἄνω τμήμα κορμοῦ ἀρραβδώτου μαρμαρίνου κίονος (σωζ. ὑψ. 1.40, ἄνω διαμ. 0.32 μ.). Ὡς ὑπέρθυρον τῆς κυρίας εἰσόδου ἔχει τοποθετηθῆ πλάξ κοσμουμένη δι' ἀναγλύφου λεσβίου κυματίου καὶ ἀστραγάλου, εὐρεθεῖσα δ' ἐκεῖ που (εἰκ. 14). Τὰ εἰρηπία μεγάλης ἐκκλησίας περὶ τὰ 300 μ. ΝΑ. παρὰ τὸ «Κιβούρι», μέγαν καμαροσκέπαστον τάφον (μῆκ. 2.60, πλάτ. 1.43 μ. ἐσωτερικῶς)<sup>1</sup>, ἴσως εἶναι τῆς βασιλικῆς.



Εἰκ. 14. Λέσβιον κυμάτιον ἐκ Πέρανι Σαλαμίνος.

νων ἀρραβδώτων μονολίθων κίωνων ἔχουν χρησιμοποιοθῆ ὡς σταθμοὶ τῆς ὥραίας πύλης τῆς ἐκκλησίας τῆς Ἁγίας Τριάδος, ἕτερος δὲ κορμὸς

φιάλην τῆς Λαύρας ἐν Ἁγίῳ Ὁρει DIERL, Manuel d'art Byzantin, εἰκ. 206.

<sup>1</sup> Δύο ἄλλα παραδείγματα: τὸ ἐπίκρανον παραστάδος τῆς βασιλικῆς τοῦ Δαφνίου ΟΡΛΑΝΔΟΣ, Ξυλόστεγος βασιλική, 294 εἰκ. 246 καὶ κιονόκρανον τῆς βασιλικῆς τοῦ Ἀσκληπείου ΣΥΓΓΡΟΠΟΥΛΟΣ, ἔ.ἀ. εἰκ. 2.

#### ΦΩΚΙΔΟΣ

##### ΒΑΣΙΛΙΚΗ ΙΤΕΑΣ ΚΑΙ ἌΛΛΑ ΕΥΡΗΜΑΤΑ

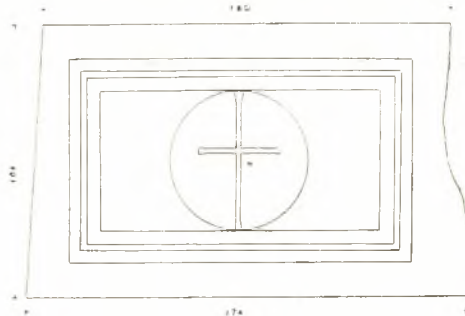
Ἄρχαϊα εἰρηπία εὐρέθησαν κατὰ τὸ ΒΑ. ἄκρον τῆς Ἰτέας. Παραπλεύρως τοῦ Ἐργοστασίου ἠλεκτροφωτισμοῦ ἐν τῷ ἀγρῷ τῶν κληρονόμων Ἡλία Παπακωνσταντίνου ἐσώζετο μέ-

<sup>1</sup> Περὶ τοῦ Κιβουρίου ΠΑΛΛΑΣ, ΑΕ 1950-51, 172 κέ.



χοι πρό τινων ἐτῶν εἰς ὕψος 2 περ. μ. τμήμα ἀσβεστοκτίστου τοίχου. Κατὰ τὰς παρ' αὐτὸν

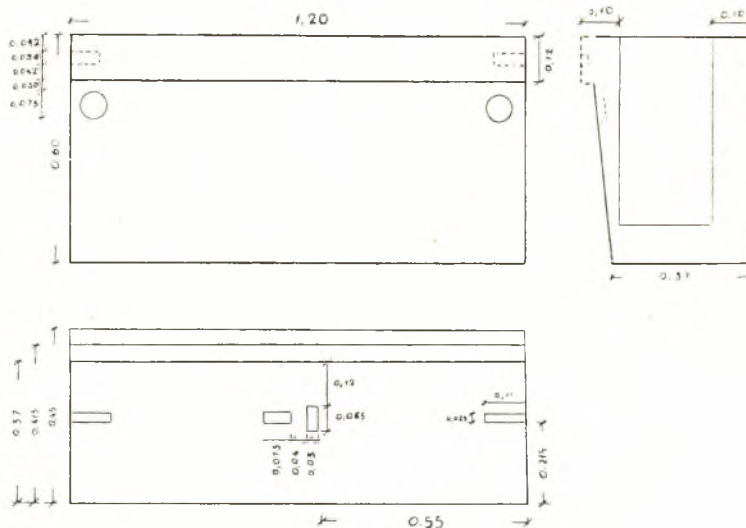
νίου πλαισίου ἢ προσθία ὄψις ἐπιστέφεται διὰ κυματοφόρου ταινίας. Μετεφέρθη παρὰ



Εἰκ. 15. Θωράκιον τῆς βασιλικῆς Ἰτέας (Σχέδιον Ὁ. Ἀλεξανδρῆ).

ἐσκαφὰς εὐρέθη μαρμάρινον θωράκιον (μῆκ. 1.60 μ. ἄνω, 1.74 μ. κάτω, ὕψ. 1.06 μ., εἰκ. 15)

τοῦ ἀειμνήστου Ἐμμ. Κοντολέοντος εἰς τὸ Μουσεῖον Δελφῶν (Σταθμός). Δὲν εἶναι καταγεγραμμένον εἰς τὸ Εὐρετήριον, ἀλλ' ἀνεγνωρίσθη παρὰ τοῦ εὐρέτου Θεοδώρου Ἀρ. Κούτουλα ἐξ Ἰτέας καὶ τοῦ φύλακος Νικ. Γαλάτου· ἄλλωστε δὲν εἶναι δημοσιευμένον μετὰ τῶν θωρακίων τῶν παλαιοχριστιανικῶν βασιλικῶν τῶν Δελφῶν<sup>1</sup>. Ἡ βασιλικὴ ἐκτίσθη ἴσως ἐπὶ ἀρχαίου ἱεροῦ.



Εἰκ. 16. Λιθόπλινθος - κατώφλιον ἐξ Ἰτέας (Σχέδιον Ἡ. Παπανδρέου καὶ Ὁ. Ἀλεξανδρῆ).

παλαιοχριστιανικῆς βασιλικῆς φέρον ἐπ' ἀμφοτέρων τῶν ὄψεων ἀνάγλυφον σταυρὸν ἐπὶ ἑλαφρῶς ἀναγλύφου κύκλου ἑντὸς ὀρθογων-

120 περ. μ. δυτικῶς κατὰ τὴν ὄρουξιν τῶν θεμελίων τοῦ ἀνατολικοῦ τοίχου τοῦ Δημοτικοῦ

<sup>1</sup> LAURENT, BCH XXIII, 1899, 246 κέ.

σχολείου εὐρέθη πλίνθος ἐξ ὑπολευκού ἀσβεστολίθου μετὰ πεισιδῶν συνδέσεων (μῆκ. 1.20 μ., ὕψ. 0.60 μ., πᾶχ. 0.45 μ., εἰκ. 16). Ἐπὶ τῆς ἄνω ἐπιφανείας καὶ τῆς ἔδρας σώζονται ὀρθογώνιοι τόρμοι κατακορύφων γόμφων, ἐπὶ δὲ τῶν στενῶν πλευρῶν ἀναθύρωσις (0.10 μ.). Αἱ δύο ὄψεις εἶναι λεῖται. Ἡ λιθόπλινθος ἔχει ἀναχρησιμοποιηθῆ ὡς κατώφλιον διφύλλου θύρας· ἔχει ἀποκοπῆ ἀνωμάλως ὑπὸ ἐλαφρὰν κλίσιν πρὸς τὰ ἔξω τμήμα τῆς μιᾶς ὄψεως πλὴν ἐξεχούσης ταινίας κατὰ μῆκος τῆς ἀκμῆς πρὸς τὴν ἔδραν καὶ ἔχουν λαξευθῆ παρὰ τὰ ἄκρα τῆς ταινίας, ἣτις ἀποτελεῖ μέρος τοῦ ἀρχιτεκτονικοῦ πλαισίου τοῦ περιθύρου, δύο ἡμισφαιρικαὶ κοιλότητες διὰ τὴν στροφὴν τῶν θυροφύλλων περὶ ἀκραιοῦς κατακορύφους ἄξονας. Κατὰ τὴν ἐσκαφὴν ἀπορροφητικοῦ βόθρου περὶ τὰ 15 μ. ἀνατολικῶς τοῦ ἀνατολικοῦ τοίχου τοῦ Δημ. σχολείου, πρὸς τὴν κατεύθυνσιν τῆς βασιλικῆς, ἐντὸς τοῦ ἐλαιοκλήματος Ἡλία Χρ. Πλατῆ εὐρέθη τοῖχος ἱκανοῦ πάχους, ὕψους καὶ μήκους κατὰ τὰς πληροφορίας τοῦ Παν. Παπανδρέου ἰδιοκτήτου ξυλουργικοῦ Ἐργοστασίου ἐν Ἰτέα. Ὀλίγον δυτικώτερον εἰς τὴν γωνιαίαν οἰκίαν τοῦ Δημ. Ν. Λύτρα σώζεται εἰς βάθος 0.30-0.40 μ. τμήμα χονδροειδοῦς μωσαϊκοῦ.

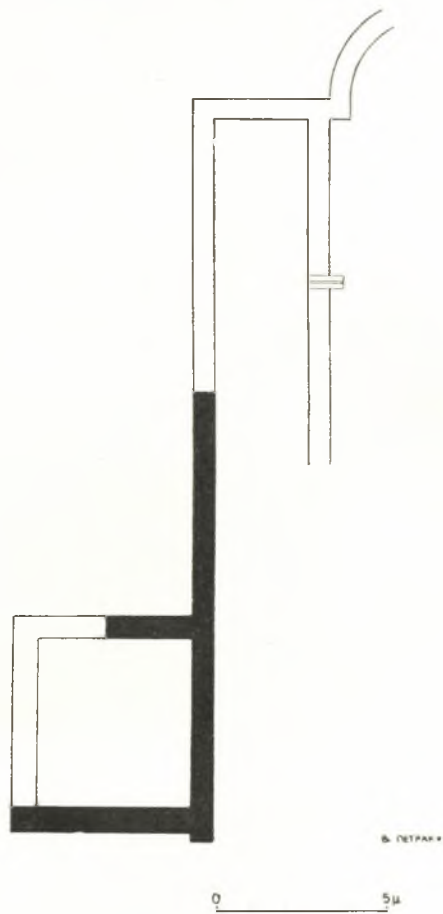
#### ΜΑΓΝΗΣΙΑΣ

##### ΒΑΣΙΛΙΚΗ ΤΡΙΚΕΡΙ

Ἐπὶ τῆς ἀκτῆς τοῦ δυτικοῦ ὀρμίσκου τῆς ἐλαιοσπάρτου νησίδος Τρίκερι κατακλύζεται ὑπὸ τῆς θαλάσσης τοῦ Παγασιτικοῦ ἐν μέρει τὸ βόρειον κλίτος καὶ τὸ ἅγιον βῆμα τρικλίτου βασιλικῆς (εἰκ. 17), καλουμένης παρὰ τῶν ἐπιχωρίων Ἁγία Σοφία, ἐξ οὗ ἔλαβε τὸ ὄνομα καὶ ὁ ὀρμίσκος. Ἡ τοιχοδομὴ ἀποτελεῖται ἐξ ἀκανονίστων λίθων. Ἡ βόρειος πλευρὰ τοῦ ναοῦ πάχους 0.65 μ. διατηρεῖται εἰς ὕψος 0.40 μ. πλὴν τμήματος παρὰ τὴν ΒΔ. γωνίαν παρασυρθέντος ὑπὸ τῶν κυμάτων καὶ σωζομένου ἐν θεμελίῳ. Ὁ παχύτερος ὡς συνήθως (1 μ.) τοῖχος τῆς κόγχης σώζεται εἰς ὕψος 1.40 μ. Ἡ βόρειος κιονοστοιχία ἔβαινε ἐπὶ χαμηλοῦ τοίχου. Τὸ φράγμα τοῦ πρεσβυτερίου, ὁ βατήρ ἢ τὸ βῆμα<sup>1</sup>, ἦτο ἴσου πλάτους πρὸς τὸ μέσον κλίτος λί-

<sup>1</sup> ΟΡΑΝΑΝΔΟΣ, Ξυλόστ. βασιλική, 525 κέ.

θος τοῦ μαρμαρίνου στυλοβάτου τοῦ τέμπλου ἐφ' οὗ ἔχει λαξευθῆ ὀρθογώνιος ἐγκοπὴ, εἶναι ἐνεκτισμένος ἐπὶ τοῦ στυλοβάτου τῆς βορείου κιονοστοιχίας. Ἐχει ἀποκαλυφθῆ καὶ εἰς κορμὸς μονολίθου ἀρραβδώτου κίονος μαρμαρίνου



Εἰκ. 17. Κάτοψις τῆς βασιλικῆς Τρίκερι (Σχέδιον Β. Πετράκου).

(ὕψ. 2.30 μ.). Τὸ ἄσκαφον τμήμα τῆς ἐκκλησίας, ἐνθα αἱ ἐπιχώσεις εἶναι 2.50 περίπου μ. ὕψηλαί, θὰ διατηρεῖται εἰς μεγαλύτερον ὕψος. Ἡ βασιλικὴ εἶναι μικρῶν διαστάσεων. Τὸ πλάτος τῶν πλαγίων κλιτῶν εἶναι 2.70 μ. ἐσωτερικῶς. Τὸ μῆκος παραμένει ἀκαθόριστον, ἴσως ὁμως τὸ ὡς σκευοφυλάκιον πιθανῶς χρησιμεῖον τετράγωνον περίπου πρόσκτισμα εἶναι προέκτασις τοῦ πρὸς βορρᾶν ἄκρου τοῦ νάρθηκος. Πρέπει νὰ ληφθῶν μέτρα προστασίας ἀπὸ τῆς περαιτέρω καταστροφῆς τοῦ ναοῦ.

ΕΥΘΥΜΙΟΣ Ι. ΜΑΣΤΡΟΚΩΣΤΑΣ