

στίχῳ ἢ βραχυγραφία πρέπει νὰ συμπληρωθῇ ἴσως «νεωκόρου» ἀντὶ «νεωτέρου», τὸ δὲ ἐκ τριῶν στίχων δεύτερον μέρος τῆς ἐπιγραφῆς νὰ ἀναγνωσθῇ ὡς ἑξῆς:

ΘΕΟΔΩΙΟΝ ΟΝΤΙΣΑΣΕΤΗΤΕΣΣΕΡΑ
ΕΧΘΕΜΕΛΙΩΝΤΗΝΟΙΝΟΙΚΟΔΟΜΗΣΑΠΡΟΣΟΔΕΥΘ'
ΧΡΥΣΙΝΟΙΣΠΕΣΚΑΙΕΚΤΑΝΤΟΥΘΥΓΙΔΩΡΕΩΝΧΡΥΣΙΝΟΙΡΕ

Ἐν τῷ χάσματι τοῦ δευτέρου στίχου λείπουν ἐν ἡ δύο γράμματα μόνον.

×

Προσέτι ἤνοιξα τάφρον παρὰ τὴν ὁδὸν Φοντάδου ἐντὸς τῆς πόλεως πέριξ μικροῦ τεμαχίου παρίνου δωρικοῦ κίονος μικρᾶς διαμέτρου, ἀλλὰ προσέκρουσα εἰς ἑρείπια ἐκκλησίας· τὸ αὐτὸ δὲ συνέβη καὶ ἐπὶ τοῦ ὑψίστου σημείου τῆς πόλεως ἐν θέσει Βάρδια, ἔνθα ἤνοιξα δύο τάφρους· ἀλλ' ἔνταῦθα τὰ ἑρείπια ἀνήκουσιν εἰς μοναστήριον (τοῦ ἐλαιοτριβείου ὁ μέγας κάτω μέλας λίθος εὔρηται ἀκόμη ἐκεῖ) ἔχον καὶ ὑπόγεια πλήρη νῦν χωμάτων καὶ ἑρειπίων. Μεταξὺ τούτων εἶνε πολλοὶ κέραμοι μεγάλοι καί, ὡς νομίζω, ὄχι νεώτεροι τῶν πρωτοχριστιανικῶν χρόνων. Οἱ τοῖχοι τῆς ἐκκλησίας διατηροῦνται μέχρι τοῦ ἐδάφους, κατὰ δὲ τὴν ἀψίδα,

ἣτις εἶνε μεγάλη, διατηροῦνται καὶ ὀλίγον ὑπὲρ τὸ ἔδαφος. Ὁ φόβος τοῦ Κυρίου συνεκράτησεν ὀλίγον τοὺς ἀπαγωγεῖς τοῦ οἰκοδομικοῦ ὕλικου.

Παραθέτω ἔνταῦθα καὶ ἀντίγραφον ἐπιγραφῆς ἐπὶ κινητοῦ λίθου μετακομισθέντος ἤδη εἰς τὸ μουσεῖον Αἰγίνης ἐκ τῆς παραλίας θέσεως *Κῆποι*, ἣτις κεῖται κατὰ τὴν ΝΑ γωνίαν τῆς νήσου πρὸς Ν τοῦ ἐκ πέντε οἰκογενειῶν ἀποτελουμένου συνοικισμοῦ Βλάχηδες.

ΣΟΞΙΧΑΡΞΒ

Ηιρακλειος

Ἡ δὲ ἑξῆς ἐπιγραφὴ ἐπὶ πλακὸς μεγίστου μεγέθους 0.48 περίπου καὶ πάχους 0.14 εὔρέθη παρὰ τὴν θέσιν Πόρτες ὑπὸ τῆς δ. Berthel Schwitzer, ἣτις μοι ἔδωκεν ἀμφοτέρω τὰ ἀντίγραφα.

ΑΡΙΣΤΟΜΑΧΟΣ
ΣΚΥΘΙΝΟΣ
ΧΑΙΡΕ

ΑΝΤ. Δ. ΚΕΡΑΜΟΠΟΥΛΛΟΣ

ΜΙΚΡΑ ΣΚΑΦΗ
ΠΑΡΑ ΤΗΝ ΑΓ. ΠΑΡΑΣΚΕΥΗΝ
ΥΠΟ Ι. ΘΡΕΨΙΑΔΟΥ

Ὁ εἰς τὴν Ἁγίαν Παρασκευὴν Χαλανδρίου ἰδρυόμενος ἀστικός συνοικισμὸς ἀπὸ πολλοῦ ἤδη ἔχει ἀρκούντως πληθυνθῆ, αἱ δὲ κτισθεῖσαι καὶ διαρκῶς κτιζόμεναι οἰκίαι καὶ ἐπαύλεις ἠνάγκασαν τὴν ἐκεῖ κοινοτικὴν ἀρχὴν εἰς τὴν τομὴν ὁδῶν. Κατὰ τὰς ἐργασίας αὐτὰς διὰ μίαν τῶν ὁδῶν, τὴν ὁδὸν Βυτίνης, ἡ σκαπάνη τῶν ἐργατῶν προσέκρουσεν εἰς ἀρχαῖα λείψανα, περὶ ὧν κατωτέρω ὁ λόγος.

Προτοῦ ὅμως ἐκθέσω τὰ κατ' αὐτὰ * ὀφείλω καὶ ἔνταῦθα νὰ ἐκφράσω τὰς θερμὰς μου εὐχαριστίας εἰς τὸν πρόεδρον τῆς κοινότητος Ἀγ. Παρασκευῆς κ. Τερζόπουλλον διὰ τὸ θερμὸν του ἐνδιαφέρον, τὸ ὁποῖον ἐπέδειξεν, παρασχῶν εἰς ἐμὲ πᾶσαν εὐκολίαν.

* Εὐχαριστῶ θερμῶς τοὺς κ. κ. Κ. Κουρουνιώτην καὶ Γ. Οἰκονόμον πολλὰχῶς ὠφελήσαντας τὴν ἐργασίαν μου αὐτήν.

Οἱ Τάφοι:

Τ' ἀποκαλυφθέντα λείψανα εἶνε τάφοι. Οὗτοι εἶνε τρεῖς τὸν ἀριθμὸν, κεῖνται δὲ μακρὰν σχετικῶς τῆς ὁδοῦ Μεσογείων, ἣτις συνδέει τὴν πόλιν τῶν Ἀθηνῶν μετὰ τὰς Μεσογείους πόλεις καὶ ἣτις κατὰ τὴν ἀρχὴν τῆς ταυτίζεται ἢ ὀλίγον ἀφίσταται τῆς ἀρχαίας ὁδοῦ. (πρβλ. Κεραμοπούλλου ἐν Ἀποτυμpanισμῷ σελ. 124-125). Ἀλλὰ καὶ ἡ μεταξὺ τῶν τάφων ἀπόστασις εἶνε ἀρκετὴ. Ὁ πρῶτος κεῖται εἰς 85.80 μετρ. ἀπὸ τῆς ὁδοῦ Μεσογείων ἐπὶ τῆς ὁδοῦ Βυτίνης, ὁ δεύτερος ἐπὶ τῆς αὐτῆς ὁδοῦ, ἀλλ' ἀριστερώτερον τοῦ πρώτου, ἀπέχων τούτου 14 μετρ. περίπου, καὶ ὁ τρίτος ἀπέχει ἀρκετὰ μέτρα ἀπὸ τοῦ δευτέρου ἀπὸ δὲ τῆς ὁδοῦ Μεσογείων 356 περίπου μέτρα.

Ὁ πρῶτος πώρινος εὐρίσκειται ἀπέναντι ἀκριβῶς τῆς νοτίας πλευρᾶς τοῦ κτήματος Μαρούγκα εἰς ἀπόστασιν ἀπ' αὐτοῦ περὶ τὰ 8 μέτρα. Εὔρέθη εἰς βάθος 0,60-0,65 ἀπὸ τῆς ἐπιφανείας τοῦ σημερινοῦ ἐδάφους πλήρους ὀστράκων. Εἶνε σαρκοφάγος

τοποθετηθεῖσα ἐν μέρει μὲν εἰς τὴν μαλακὴν ἐπίχωσιν ἐν μέρει δὲ εἰς τὸν σεσαθρωμένον βράχον, κλειομένη ἄνωθεν διὰ δύο ἐκ πώρου λίθου πλακῶν ἄρμοζουσῶν καλῶς κατὰ τὰ σημεῖα τῆς ἄρμογῆς των μετὰ τῶν χειλέων τῆς σαρκοφάγου.

Ὁ πῶρος λίθος, ὅστις ἐχρησιμοποιήθη διὰ τὴν σαρκοφάγον εἶνε σκληρός, ὑποθέτω δὲ ὅτι ἐγγύς του τοῦ Ὑμηττοῦ ἀπεκόπη.

Ἡ κατεύθυνσίς του εἶνε ἐξ ἀνατολῶν πρὸς δυσμᾶς· αἱ ἐσωτερικαὶ διαστάσεις τῆς σαρκοφάγου εἶνε $1.92 \times 0,60 \times 0,56 \times 0,08$, τῶν δὲ πλακῶν τοῦ πώματος $1,07 \times 0,86 \times 0,13$.

Τοῦ πώματος ἡ μία πλάξ εἶχε διαρραγῆ ὑπὸ τὴν πίεσιν τῆς ἄνω ἐπιχώσεως χωρὶς ὅμως νὰ ὑποχωρήσῃ αὕτη εἰς τὸ ἐσωτερικὸν τούτου, ὁμοίως εἶχε διαρραγῆ καὶ ἡ ΝΑ πλευρά του. Εἰς τὸ ἐσωτερικὸν περιεῖχε ὁ τάφος ὀλιγίστην ἐπίχωσιν ἐκ λεπτοῦ καθαροῦ χρώματος 0,10, ὃ δὲ σκελετὸς δὲν ἐσφύζετο καλῶς, λόγῳ τῆς διαβρώσεως τῶν ὀστέων του, ὑπὸ τοῦ ὕδατος τοῦ εἰσερχομένου ἐκ τῶν διαρραγείσων πλευρῶν τοῦ τάφου. Εὐρίσκειτο οὗτος κατὰ τὴν συνήθη στάσιν, ἐπὶ τῆς ράχεως δηλ. μὲ τὰς χεῖρας παρὰ τὰς πλευρὰς καὶ τοὺς πόδας τεταμένους. Ἡ κεφαλὴ του ἦτο κατὰ τὴν δυτικὴν στενὴν πλευράν, τὸ ὄλον δὲ μῆκος του θὰ ἦτο περίπου 1.72. Οὐδὲν κτέρισμα παρ' αὐτὸν ἀνευρέθη. Τοῦτο φυσικὰ δυσκολεῖ τὴν χρονολογικὴν του τοποθέτησιν. Εὐτυχῶς ὅμως τὰ εὐρήματα τῆς ἄνω τῆς ἐπιφανείας τῆς σαρκοφάγου ἐπιχώσεως μᾶς βοηθοῦν ἄρκετὰ εἰς τὴν λύσιν τῆς δυσκολίας αὐτῆς.

Ἄνω δηλ. καὶ ὀλίγον κατὰ τὰ πλάγια ἡ ἐπίχωσις ἦτο μαλακὴ καὶ εὐκολώτατα ἐσκάπτετο ἐν σχέσει μὲ τὴν ὑπόλοιπον ἐπίχωσιν τοῦ ἐδάφους, περιεῖχε δὲ τεμάχια ἀγγείων καὶ ὀλίγων ὀστέων, προφανῶς ἀποτελούντων τὸ περιεχόμενον τῆς ὑπ' αὐτὴν σαρκοφάγου. Συνέβη δηλ. ἐνταῦθα ὅτι συνηθέστατα παρατηροῦμεν καὶ ἀλλαχοῦ. Ἡ σαρκοφάγος ἐδέχθη δύο νεκροὺς δύο διαφορετικῶν ἐποχῶν. Ὁ νεώτερος νεκρὸς, πιθανῶς τῆς αὐτῆς χρονικῆς περιόδου, πιθανώτερον ὅμως μεταγενεστέρας, ἀντεκατέστησε τὸν παλαιότερον, ἀφοῦ οὗτος ὁ παλαιότερος ἐξεβλήθη τῆς κατοικίας του μαζὶ μὲ τὰ κτερίσματά του. Τοῦτο παρατήρησα καὶ εἰς τὴν ἀνασκαφὴν τοῦ νεκροταφείου παρὰ τὸν Ἅγ. Γεώργιον, τὴν ὁποίαν παρηκολούθησα (πρβ. Κ. Κουρουνιώτη: Πρακτικὰ Ἀκαδημίας τομ. 5. σελ. 420). Ἐκεῖ ὅμως συνέβαινε πολλάκις ὁ νεώτερος νεκρὸς νὰ μὴ ἐκδιώκῃ ἐντελῶς τὸν παλαιότερον, ἀλλὰ νὰ παραμερίζῃ τὰ ὀστέα του εἰς μίαν

γωνίαν τοῦ τάφου. Τὰ τεμάχια ἢ καὶ ὀλόκληρα ἀγγεῖα, τὰ ὁποῖα περιεῖχε ἡ ἐπίχωσις αὕτη, εἶνε τὰ κατωτέρω περιγραφόμενα.

1) Ληκύθιον ἀρκούντως πεπλατυσμένον κατὰ τὴν κοιλίαν καὶ ἐνθυμίζον τὰ παλαιὰ πρωτοκορινθιακὰ ληκύθια ὡς πρὸς τὸ σχῆμα. Ἀπρητίσθη ἐκ πολλῶν τεμαχίων, ἔλλείπουν ὅμως μερικὰ συμπληρωθέντα διὰ γύψου. Ὑψος 0,07 διάμετρος βάσεως 0,09 διάμετρος στομίου 0,04, πηλὸς χονδρὸς μελανοῦ χρώματος, φέρων ἄφθονα σχάσματα γενόμενα κατὰ τὴν ὄπτησιν. Ἔχει κατὰ τὴν ἐπιφάνειαν τῆς κοιλίας ἀναγλύφους ραβδώσεις διατεταγμένας δίκην ἀκτίνων περὶ τὴν βάσιν τοῦ λαιμοῦ (εἰκ. 1).



Εἰκ. 1. Ἀγγεῖα ἐκ τῆς ἐπιχώσεως τοῦ πρώτου τάφου.

2) Τεμάχιον πινακίου μετὰ χαμηλῆς βάσεως ἐκ πολλῶν τεμαχίων συγκροτηθέν. Μῆκος 0,09. Πηλὸς ὑπέρυθρος, φέρων ἐπὶ τῆς ἐπιφανείας του μελανὴν βαφὴν, ἐπὶ δὲ τῆς ὁμοίως μελανῆς ἐσωτερικῆς ἐπιφανείας διακόσμησιν ἐκ ταινιῶν ἐξ ἐμπιέστων στιγμῶν. Αὗται δὲν διακρίνονται καλῶς λόγῳ τῆς μεγάλης φθορᾶς τοῦ ἀγγείου (εἰκ. 2 ἄνω δεξιᾶ).

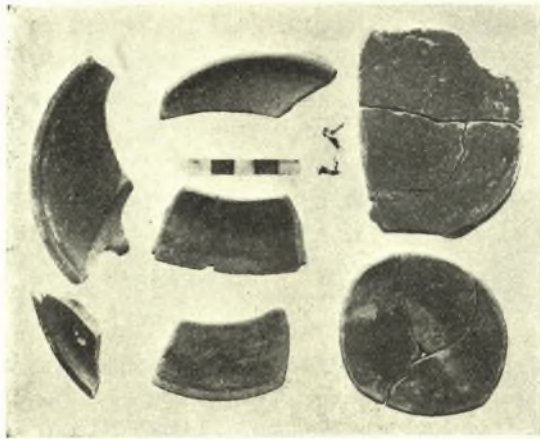
3) Ὅμοιον μικρότερον, ἐκ τριῶν τεμαχίων συγκολληθέν, ἄνευ οὐδεμιᾶς διακοσμῆσεως.

4) Φιάλη μικρὰ ἀκεραία, ἐπὶ χαμηλῆς βάσεως, μελαμβαφῆς. Ὑψος 0,03, διάμετρος 0,055, πηλὸς ὑπόφαιος (εἰκ. 1).

5) Μικρὸν πινακίον φαιοῦ πηλοῦ ἐκ δύο τεμαχίων συγκολληθέν. Διάμετρος 0,10. Σφύζει ἴχνη ἐρυθρᾶς βαφῆς, καὶ

6) Πλεῖστα ἄλλα τεμάχια ἐκ μικρῶν φιαλῶν μετὰ χαμηλῆς βάσεως, μικρῶν πινακίων ἐκ πηλοῦ ὑπόφαιου, ληκυθίων μελαμβαφῶν κλπ. Μεταξὺ τούτων εὐρέθη χάλκινος καθρέπτης διαμέτρου 0.12 ἄνευ οὐδεμιᾶς διακοσμῆσεως καὶ εἰς σύνδεσμος ἐκ μολύβδου εἰς δύο τεμάχια. Οὗτος ἀποτελεῖται ἐκ δύο ἐλασμάτων μήκους 0,11 περίπου τεθέντων ἑκατέρωθεν κεράμου ἢ πίθου πάχους 0,03, συνδεθέντων δὲ εἶτα κατὰ τὰ ἄκρα των διὰ δύο μολυβδίνων ἴλων.

Τοῦ τάφου ἡ χρονολογικὴ τοποθέτησις ἐκ τῶν εὐρημάτων τῆς ὑπεράνω του ἐπιχώσεως δύναται μετὰ πιθανότητος νὰ ὀρισθῇ. Ἀνήκει, ὡς φαίνεται, κατὰ τὸ τέλος τοῦ 4^{ου} ἢ καὶ τὸν 3^{ον} αἰ., κατὰ τοὺς Ἑλληνιστικοὺς δηλ. χρόνους. Τοῦτο συμπεραίνεται ἰδίᾳ ἐκ τῶν χαρακτηριστικῶν διὰ τὴν ἐποχὴν ταύτην πινακίων (πρβλ. Κ. Κουρουνιώτη. Διπλῆ θαλαμοειδῆς δεξαμενὴ ἐν Ἐλευσίνι. Ἐλευσινιακά, τεῦχος Α', σελ. 247, εἰκῶν 9. *Ure: Black Glaze Pottery* σελ. 23, 26, 27, 30 pl. XVI 1, XVII 1, 21). Τὰ ἡμέτερα δὲν διατηροῦνται δυστυχῶς καλῶς λόγῳ τῆς φθορᾶς τοῦ πηλοῦ. Αἱ παρατιθέμεναι εἰκόνες



Εἰκ. 2. Ὅστρακα ἐκ τῆς ἐπιχώσεως τοῦ πρώτου καὶ δευτέρου τάφου.

1 καὶ 2 δεικνύουν ὀλίγα ἐκ τῶν συλλεγέντων. Ἀριστερώτερον τοῦ παρῶν τάφου καὶ εἰς ἀπόστασιν ἀπὸ τούτου 14 περίπου μέτρων ἀπεκαλύφθη, ὡς εἶπον ἀνωτέρω, ὁ δεῦτερος τάφος.

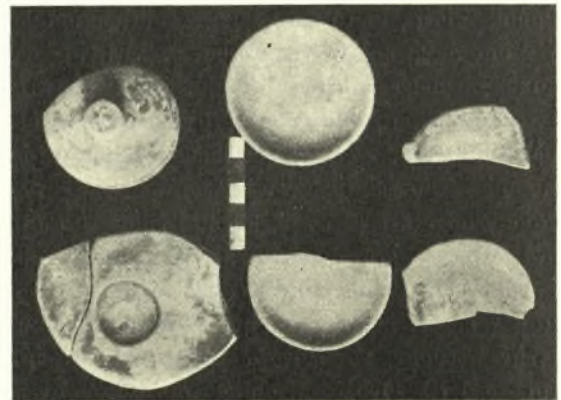
Οὗτος εὐρέθη εἰς βᾶθος 0,40 ἀπὸ τῆς ἐπιφανείας τοῦ σημερινοῦ ἐδάφους. Ἐκαλύπτετο κατὰ τὴν ἄνω ἐπιφάνειάν του ἐκ τεμαχίων δξυπυθμένου ἀμφορέως χονδροῦ πηλοῦ, κάτωθεν δὲ τοῦ σκεπάσματος τούτου εἶχεν γίνεαι ὁ συνήθης ἐκ χύματος τυμβίσκος ὁ καλύπτων τὸν θανόντα (καλυβίτης).

Ἐπὶ τοῦ φυσικοῦ ἐδάφους ἀπ' εὐθείας ἔκειτο ὁ σκελετός, σφζόμενος εἰς ὄχι καλὴν κατάστασιν. Αἱ γενικαὶ διαστάσεις τοῦ οὔτω πως κατασκευασμένου τάφου εἶνε 2,15×0,62×0,35, ἡ δὲ κατεύθυνσίς του ἐκ νότου πρὸς βορρᾶν. Ὁ νεκρὸς εἶχε τὴν συνήθη στάσιν, ἐπὶ τῆς ράχεως δηλ. μετὰ τὰς χεῖρας παρὰ τὰς πλευράς καὶ τοὺς πόδας τεταμμένους, τὸ δὲ γενικὸν του μήκος ἦτο 1,68. Εὐτυχῶς εἶχεν οὗτος κτερίσματα. Παρὰ τὰς πλευράς του δύο ἀγγεῖα, ἐξ ὧν τὸ ἓν ὀλόκληρον τὸ δ' ἄλλο ἐλλείπον κατὰ μικρὸν μέρος, ἀκόμη δὲ ἡ ἐπιχώσις του ἦτο

πλήρης ὀστράκων, δι' ὧν εἶνε κατορθωτὴ ἡ χρονολόγησις του μετὰ βεβαιότητος.

Τὰ εὐρήματα τῆς ἐπιχώσεως καὶ τοῦ τάφου εἶνε λεπτομερέστερον τὰ ἑξῆς:

1) Μικρότατον ληκύθιον (;) (ὁμοιάζον πρὸς ὕδριαν), σφζόμενον ἀκέραιον· ὕψος 0,11, διάμετρος βάσεως 0,03, ἄνοιγμα στομίου 0,02. Ὁ πηλὸς του εἶνε λεπτὸς καθαρὸς υπερόρθρου χρώματος. Τοῦτο διακρίνεται ἐκ τῶν μερῶν τοῦ ἀγγείου εἰς τὰ ὁποῖα ἔχει ἀποτριβῆ ἢ μελανὴ βαφή. Ὀλίγα ἐπίσης σκάσματα προξενηθέντα κατὰ τὴν ὄπτῃσιν εἶνε φανερά. Ἐπὶ τῆς μελανῆς ἐπιφανείας οὐδεμίᾳ διακόσμησις, ἐκτὸς τριῶν ταινιῶν ἐπὶ τοῦ ὤμου



Εἰκ. 3. Ὅστρακα ἐκ τῆς ἐπιχώσεως τοῦ πρώτου καὶ δευτέρου τάφου.

καὶ τοῦ λαιμοῦ, αἵτινες ἐγένοντο ἀφεθέντος ἀβήπτου τοῦ ἐδάφους τοῦ ἀγγείου.

2) Ληκύθιον ἀτρακτοειδῆς περισσότερον σφαιρικὸν κατὰ τὴν κοιλίαν. Ὑψος 0,11, διάμετρος βάσεως 0,03, στομίου 0,025, περίμετρος κοιλίας 0,24. Τοῦτο συνεκροτήθη ἐξ ὀλόκληρου ἐκ τεμαχίων. Ἐπὶ τῆς ὑποφαίας ἐπιφανείας του, ἥτις προέρχεται ἐκ τοῦ φυσικοῦ χρώματος τοῦ πηλοῦ, ἀπὸ τοῦ λαιμοῦ μέχρι τῆς βάσεως ὑπάρχουν κατὰ διαστήματα ταινίαι ἐξ ἐρυθροῦ χρώματος. Λόγῳ τῆς φθορᾶς τοῦ ἀγγείου δὲν δύναται νὰ διακριθῶσιν εἰμὴ 9-10 ταινίαι (εἰκ. 4).

Τὰ ἐντὸς τῆς ἐπιχώσεως τοῦ τάφου ἀγγεῖα ἢ τεμάχια τούτων τὰ σπουδαιότατα ἀναφέρω κατωτέρω.

1) Τεμάχιον πινακίου μετὰ χαμηλῆς βάσεως μελαμβαφές. Ἀπρητίσθη ἐκ δύο μικροτέρων τεμαχίων· φέρεται δὲ κατὰ τὸ κέντρον ἐσωτερικῶς (εἰκ. 3) κυκλοτερῆ βᾶθυνσιν ἐνῶ εἰς τὸ ἴδιον μέρος, κατὰ τὴν ἐξωτερικὴν τῆς ἐπιφάνειαν φαίνεται αὕτη ὡς ἐξόγκωσις δίκην κομβίου. Ἡ βαφή εἶνε ἀρκετὰ κατεστραμμένη· τοῦτο μᾶς δεικνύει τὸν πηλόν, ὅστις

εἶνε λεπτός, χρώματος ὑπερύθρου. Μῆκος 0,09.

2) Ὅμοιον ἀβαθές ἐξ ὀλοκλήρου σφζόμενον ἐκ πηλοῦ ὑποφαίου, ἐφ' οὗ εἰέθη μελανή βαφή. Οὐδεμία διακόσμησις.

3) Δεκαπέντε (15) τεμάχια μικρῶν βαθέων ἢ ἀβαθῶν πινακίων, ἐξ ὧν πολλὰ σφζουν εἰσέτι τὴν ἐπὶ τῆς ἐπιφανείας των μελανὴν βαφήν, ἄλλα δὲ τὴν τοῦ πηλοῦ. Μεταξὺ τούτων, λαιμὸς ἀτρακτοειδοῦς ληκυθίου, πώματα μικρῶν πυξίδων ἐρυθροπὴν βαφήν ἔχοντα κ. ἄ. (εἰκ. 2 καὶ 3).

4) Μικρὰ πυξίς ἐπὶ χαμηλῆς βάσεως ὑποφαίου πηλοῦ, συγκροτηθεῖσα ἐκ πολλῶν τεμαχίων (εἰκ. 4). Εἶνε βεβαμμένη διὰ μελανοῦ χρώματος. Ὑψος 0,05, διάμετρος 0,05.

Ἐκ τῶν εὐρημάτων τούτων, τὰ ὁποῖα ἐντὸς τῆς



Εἰκ. 4. Εὐρήματα ἐκ τοῦ δευτέρου τάφου.

ἐπιχώσεως τοῦ τάφου καὶ παρά τὸν σκελετὸν εὐρέθησαν, φαίνεται ὅτι καὶ οὗτος ἀνήκει εἰς τοὺς αὐτοὺς ὡς ὁ προηγούμενος χρόνος.

Δυστυχῶς καὶ τούτου τὰ ἀγγεῖα εἶνε ἀρκετὰ ἐφθαρμένα καὶ πενιχρά, ἴδια τὰ κατὰ τὴν ἐπίχωσίν του, διατηροῦνται ὅμως σχετικῶς τὰ κτερίσματα τοῦ νεκροῦ· ταῦτα δὲ ἀσφαλῶς μᾶς δίδουν τὸ χρονολογικὸν τεκμήριον τῆς ἡλικίας τοῦ τάφου, ὅστις δὲν ἠμπορεῖ νὰ εἶνε παλαιότερος τῆς ἀνωτέρω ὀρισθείσης χρονολογίας. Ἰδία δὲ βοηθεῖ εἰς τοῦτο τὸ ἀτρακτοειδὲς ληκυθίου (πρβλ. Γιάννη Μηλιάδη, Ἀμβρακίας τάφοι, ἐν Α. Δ. τομ. 10, σελ. 75 κ. ἐξ.), τοῦ ὁποῦ τοῦ σχῆμα καὶ ἐν γένει ἢ διακόσμησις δὲν ἠμπορεῖ νὰ εἶνε παλαιότερα.

Ὁ τρίτος τέλος τάφος εὐρίσκεται περαιτέρω τῶν δύο ἀνωτέρω ἀρκετὰ. Εἶνε ἀκριβῶς πλησίον τῆς ἰδιοκτητοῦ οἰκίας Κ. Παππᾶ καὶ εἰς ἀπόστασιν ἀπὸ ταύτης 6,50 μέτρ., εὐρέθη εἰς βάθος ἀπὸ τῆς ἐπιφανείας τοῦ σημερινοῦ ἐδάφους 0,30, ἔχει δὲ ἐντελῶς πρόχειρον κατασκευήν. Ἀποτελεῖται ἐκ πηλίνων καλυμμάτων καμαροσκεποῦς ὄχου, ὧν ἕκαστον ἔχει διαστάσεις, πλάτος 0,47, ὕψος 0,48,

μῆκος 0,64 καὶ πάχος 0,045. Τὰ πῆλινα αὐτὰ καλύμματα πρέπει νὰ ἔχουν ληφθῆ ἐξ ὑδραγωγείου παλαιότερου ἐκεῖθεν που διερχομένου. Ἡ τοποθέτησις των ἔχει γίνε ἐντὸς τοῦ ἐδάφους κατακορύφως μετὰ τῆς μεγίστης δυνατῆς ἐπιμελείας, οὕτως ὥστε σχηματίζουν κατασκευάσμα τάφου. Τοῦτο ἔχει τὰς ἐξῆς διαστάσεις 0,90×0,40×0,62. Κατὰ δὲ τὴν βάσιν των διὰ νὰ πατήσουν ἔχει ἰσοπεδωθῆ τὸ ἔδαφος καὶ ἔχουν τεθῆ μικρότατα πῆλινα κεραμίδια. Ὁ πηλός, ἐξ οὗ κατασκευάσθησαν ταῦτα φαίνεται ὁ ἐγχώριος στακτόχρους, ὅμοιος μὲ τὰ ἀνευρεθέντα τεμάχια τοῦ ἀμφορέως, ὅστις ἐχρησίμευεν ὡς σκέπασμα τοῦ ἀνωτέρω ὡς δευτέρου τάφου ἀναφερόμεντος¹.

Ὁ τάφος ἐκλείετο διὰ μεγάλου λίθου πεπλατυσμένου φέροντος κατὰ τὴν μίαν ἐπιφάνειαν ἀβαθῆ λακκίσκον 0,09 προελθόντα ἐκ κατεργασίας, κατὰ δὲ τὴν ἄλλην ἦτο ἐντελῶς ἀκατέργαστος. Αἱ διαστάσεις



Εἰκ. 5. Νόμισμα ἐκ τῆς ἐπιχώσεως τοῦ τρίτου τάφου.

του εἶνε 0,61×0,55×0,13, φαίνεται δὲ ὅτι ἐλήφθη ἄλλοθεν τὸ ὑπόλοιπον κενὸν ἐκλείετο δι' ἄλλων μικροτέρων λίθων. Ὁ τάφος ἦτο πλήρης χώματος καθαροῦ, ἐντὸς τοῦ ὁποῦ ὀλίγιστα ὁσπᾶ ἀνθρώπινα καὶ ὄστρακα ἐκ χονδροῦ πηλοῦ ἀκαθορίστου σχήματος ἀγγείων ὑπῆρχον· ἀνεσκάφη δὲ μέχρις 0,75 - 0,80 βάθους χωρὶς σημαῖνόν τι ν' ἀνευρεθῆ. Κατὰ τὴν ἄνω ὅμως ἐπιφάνειαν τῆς ἐπιχώσεως καὶ παρ' αὐτόν, εἰς βάθος δὲ ἀπὸ τοῦ σημερινοῦ ἐδάφους 0,25 - 0,30 εὐρέθη νόμισμα (εἰκ. 5) ἀνήκον, κατὰ τὸν κ. Κωνσταντόπουλον, εἰς τὴν ἐποχὴν τῶν ἀρχόντων (229 π. Χ. - 30 π. Χ.). Κατὰ τὴν μίαν ὄψιν τούτου παρίσταται ἡ Ἀθηνᾶ ἐν προτομῇ φέρουσα κράνος κορινθιακόν, κατὰ δὲ τὴν ἄλλην Ζεὺς ὁ καλούμενος Πολιεὺς κρατῶν κεραυνὸν διὰ τῆς καμπτομένης δεξιᾶς, ἔχων δὲ τὴν ἀριστερὰν προτεταμένην, ἐνῶ παρά τοὺς πόδας παρίστανται πῆλινα Διοσκούρων, ἐκ τῶν ὁποῦ μόνον ὁ παρὰ τὸν

¹ Ἐνταῦθα ἀναφέρω, ὅτι κατὰ τὰς ἐρεῦνας μου καθ' ὀλοκλήρον τὴν περιφέρειαν τοῦ συνοικισμοῦ τῆς Ἁγίας Παρασκευῆς πολλάκις ἀνεῦρον εἰς οἰκίας ἐξ ὀλοκλήρου σφζόμενους ὀξυπυθμένους ἀμφορεῖς.

δεξιὸν φαίνεται, ὁ ἄλλος εἶνε ἐφθαρμένος. Τοῦ νομίσματος ὁ τύπος εἶνε καὶ ἄλλοθεν γνωστός (πρβλ. Head - Σβορώνου, Ἱστορία τῶν Νομισμάτων σελ. 482. R. S. Poole, Catalogue of Greek Coins, σελ. 80 πίναξ XIV, 4. Svoronos, Trésor des monnaies d'Athènes πίν. 81 ἀριθ. 33 - 39, διὰ δὲ τὸν τύπον τοῦ Διὸς νεωστὶ Γ. Οἰκονόμος Πρακτικὰ Ἀκαδημίας τόμ. 3^{ος} σελ. 751, ὁ ἴδιος Le nouveau «Zeus» du Musée d'Athènes, ἐν Monuments Piot Tom. XXX σελ. 1 κέξ.). Τὸ μέγεθος τοῦ τάφου δεικνύει ὅτι ἀνήκει εἰς μικρὸν παιδίον, ἐκ τοῦ νομίσματος δὲ δύναται καὶ οὗτος κάλλιστα νὰ τεθῆ εἰς τοὺς τελευταίους Ἑλληνιστικούς χρόνους.

Οἱ τρεῖς ἀνωτέρω περιγραφέντες τάφοι ἀνήκουν εἰς νεκροταφεῖον; Τοῦτο δὲν δύναμαι μετὰ βεβαιότητος νὰ ὑποστηρίξω. Ὅπως ὅμως εὐρέθησαν εἶνε πολὺ πιθανὸν νὰ κείνται εἴτε παρὰ τὴν ἀρχαίαν ὁδόν, τὴν συνδέουσαν τὰς Ἀθήνας μὲ τοὺς μεσογείους δήμους, εἴτε ἐνθεν καὶ ἐνθεν μικροῦ τινος δρόμου ὁδηγοῦντος εἰς κτήματα ἢ καὶ εἰς τὸν πρὸ αὐτῶν ὀρθοῦμενον Ὑμηττόν. Τὸ τελευταῖον εἶνε κάπως πιθανώτερον· ἐκ τῆς φυσικῆς δηλονότι διαμορφώσεως τοῦ ἐδάφους κατὰ τὸ σημεῖον τοῦτο ὅπου οἱ τάφοι, καὶ ἐκ τῆς διαρρυθμίσεως τοῦ Ὑμηττοῦ, ὅστις ἀρκούντως χαμηλοῦται ἐνταῦθα, ἠμπορεῖ νὰ φαντασθῆ κανεὶς ὅτι μικρά τις ἀτραπός, μονοπάτι ὡς θὰ ἐλέγομεν σήμερον, θὰ ὠδήγει πρὸς τὸν Ὑμηττόν, εἰς τὸ σημεῖον ὅπου τὸ ἐκκλησιδῖον τοῦ Ἀγ. Ἰωάννου καὶ ἴσως εἰς δῆμόν τινα ἐκεῖθεν τοῦ Ὑμηττοῦ. Οἱ τάφοι ἐπομένως θὰ ἦσαν παρὰ τὴν ἀτραπὸν αὐτήν.

Ἐκ τῆς προχείρου ἐξερευνήσεως, ἣν ἐνήργησα ἐνταῦθα δὲν κατώρθωσα, μὴ διαθέτων καὶ ἐπὶ πολὺν χρόνον ἐργάτας, ν' ἀνεύρω ἴχνη ὁδοῦ. Τοῦτο ἴσως ἐπιτευχθῆ δι' ἄλλης ἐρεῦνης μου.

Δὲν ἀποκλείεται ὅμως καὶ ἡ περίπτωσις νὰ ἔχωμεν μεμονωμένας ταφὰς εἰς κτήματα ἰδιωτῶν, οἰκογενειακούς δηλ. τάφους¹.

Ἀλλὰ κατὰ τὰς ἀνωτέρω περιπτώσεις εἴτε δηλ. εἶνε τάφοι νεκροταφείου παρὰ τινὰ ὁδόν, εἴτε καὶ μεμονωμένοι ταφαὶ εἰς κτήματα ἰδιωτῶν κλπ. προ-

¹ Βλ. Δημοσθένους πρὸς Καλλικλέα, 127b. 14. Καὶ γὰρ τὰ δένδρα πεφύτευται πρότερον ἢ τὸν πατέρα περιοικοδομησά τὴν αἰμασίαν, καὶ τὰ μνήματα παλαιὰ καὶ πρὶν ἡμᾶς κτήσασθαι τὸ χωρίον γεγενημένα ἐστίν.

Κατωτέρω 15... ἄρ' ὑμῖν δοκοῦσι διαρρηθῆναι μαρτυρεῖν καὶ τὸ χωρίον εἶναι δένδρων μεστὸν καὶ μνήματ' ἔχειν τινὰ καὶ τᾶλλ' ἄπερ καὶ τοῖς πλείστοις χωρίοις συμβέβηκεν... (Πρβλ. καὶ Κεραμόπουλλον ἐν Ἀποτυμpanισμῷ σελ. 1).

κύπτει τὸ ἐρώτημα τίνος δήμου ἦσαν κάτοικοι οἱ ἐν τοῖς τάφοις τούτοις τεθαμμένοι;

Ἐκ τῶν φιλολογικῶν παρὰ συγγραφεῦσι καὶ ἐν ἐπιγραφαῖς πληροφοριῶν καὶ ἐκ τῶν κατὰ καιροὺς μεταξὺ εὐρημάτων, εἰς τὸ μέρος τὸ περιλαμβανόμενον τοῦ σημερινοῦ Χαλανδρίου τῆς ΒΑ. δροσειρᾶς τοῦ Ὑμηττοῦ τοποθετοῦσιν οἱ τοπογράφοι ἓνα τῶν σημαντικωτέρων δήμων τῆς Ἀττικῆς ἀνήκοντα εἰς μίαν τῶν σπουδαιοτάτων φυλῶν, τὴν Κεχροπίδα. Εἶνε δὲ ὁ δήμος οὗτος ἡ Φλύα. Εἰς τοῦτον ὁ Πausanίας (I, 31. 4).¹ ὅπως καὶ εἰς τὸν Μυρρινοῦντα, ἀναφέρει πλεῖστα ἱερὰ καὶ βωμούς· «Φλυεῦσι δὲ εἰσὶ καὶ Μυρρινοῦσι, τοῖς μὲν Ἀπόλλωνος Διονυσότου καὶ Ἀρτέμιδος Σελασφόρου, βωμοὶ Διονύσου τε Ἀνθίου καὶ Νυμφῶν Ἰομηνίδων καὶ Γῆς, ἣν Μεγάλην Θεὸν ὀνομάζουσι ναὸς δὲ ἕτερος ἔχει βωμοὺς Δήμητρος Ἀνησιδώρας καὶ Διὸς Κτησίου καὶ Τιθρωνῆς Ἀθηναῖς καὶ Κόρης Πρωτογόνης καὶ Σεμνῶν ὀνομαζομένων Θεῶν». Σπουδαιοτάτην δὲ σημασίαν ἔξ ὧν τούτων φαίνεται ὅτι εἶχε ὁ ναὸς τῆς Δήμητρος καὶ Κόρης, τὸ τελεστήριον ἢ κλισίον τοῦ σπουδαιοτάτου γένους τῶν Λυκομιδῶν. Τοῦτο μᾶς τὸ παραδίδει ὁ Πλούταρχος (Θεμιστοκλῆς 1.17), «ὅτι μέντοι τοῦ Λυκομιδῶν γένους μετεῖχε δῆλος ἐστὶ. Τὸ γὰρ Φλυῆσι τελεστήριον, ὅπερ ἦν Λυκομιδῶν κοινὸν ἐμπροσθεν ὑπὸ τῶν βαρβάρων αὐτὸς ἐπεσκεύασε καὶ γραφαῖς ἐκόσμησεν».

Φαίνεται ὅτι τὸ γένος τῶν Λυκομιδῶν εἶχεν ἰδιωτικὸν ναὸν ἐν τῷ ἰδίῳ δήμῳ πρὸς τιμὴν τῆς τῆς Δήμητρος καὶ Κόρης, καταστραφέντα κατὰ τὴν λαίλαπα τῶν Περσικῶν πολέμων. Ὄνομάζετο δὲ τοῦτο καὶ κλισίον (Πρβλ. Paus. IV 1.8 καὶ ὅσα χωρία συνήθρουν ὁ Severin Solders, Die ausserstädtischen Kulte und die Einigung

¹ Ὁ C. Hanriot, Recherches sur la topographie des demeures σελ. 183 - 186 καὶ ἔπειτα συνεπέρανεν ὅτι οἱ δήμοι Φλύα καὶ Μυρρινοῦς κατὰ τὴν σειρὰν τῆς ἀφηγήσεως ὑπὸ τοῦ Πausanίου καὶ ὡς οὗτος ἐκφράζεται ἐνταῦθα πρέπει νὰ εἶνε ἐγγύς καὶ νὰ ἔχουν τὰ ἱερὰ, ἅτινα ἀναφέρει κοινά. Τοῦτο μοῦ φαίνεται ὅτι δὲν εἶνε ὀρθόν, διότι πιθανῶς ὁ Pausanίας ἀναφέρει ἐνταῦθα δύο δήμους, οἱ ὅποιοι εἶχον ναοὺς ὁμοίους. Ἄλλωστε δὲν καθορίζει σαφῶς ποῖοι ναοὶ ἀνήκον εἰς τὸν μὲν καὶ ποῖοι εἰς τὸν δέ. Ἀφοῦ δὲ ἡ διατύπωσις τῆς προτάσεως εἶναι κάπως σκοτεινὴ ἀποκλίνω νὰ παραδεχθῶ, ὅτι ὁ Pausanίας ἁπλῶς κατὰ τὴν ἀφήγησιν τῶν εἰς τοὺς δήμους ναῶν ἢ ἱερῶν ἢ παντὸς εἶδους βωμῶν, ἀναφέρει συντομίας χάριν, δύο δήμους ἀπέχοντας μὲν ἀπ' ἀλλήλων, ἔχοντας ὅμως ναοὺς ἀναφερομένους εἰς τὰς αὐτὰς θεότητας οὐχὶ δὲ κοινούς. Τοῦτο ἄλλωστε ἀποδεικνύουν καὶ αἱ ἔρευναι τῶν τοπογράφων (πρβλ. κατωτέρω σχετικῶς).

Attikas, σελ. 4, 17, 36, 40, 47, 58, 60) έτελοῦντο δὲ ἐν αὐτῷ τὰ περίφημα ἐν Φλύα μυστήρια (βλ. Σβορώνου: Διεθνῆς Ἐφημερίς Νομισματολογίας 1916-1917 σελ. 78-82. Ἄρχ. Ἐφημ. 1911 σελ. 39-50. Beloch. Griech. Geschichte σελ. 131). Ἄλλα καὶ τὰ ἄλλα ἱερά του φαίνεται ὅτι ἦσαν σπουδαιότατα: ἀρκεῖ νὰ σημειωθῇ ὅτι πολὺ πιθανὸν ὁ εὐρεθεὶς ἀνάγλυφος ἀρχαϊστὶκὸς Διόνυσος (πρβλ. Ν. Κυπαρίσσην. Α. Δ. 1930-31 παράρτημα σελ. 15-16) προέρχεται ἐκ τοῦ βωμοῦ (;) τοῦ Διονύσου, ὁ ὁποῖος ὑπῆρχεν ἐνταῦθα.

Φυσικὰ τοῦ δήμου¹ τούτου δὲν ἔχει μετὰ βεβαί-

1 Ἐναφέρω ἐνταῦθα τὰς διαφόρους γνώμας ὅσον ἀφορᾷ τὴν τοποθέτησιν τοῦ δήμου Φλύα, τὰς ἐξενεχθείσας κατὰ καιροὺς ὑπὸ τῶν ἐξετασάντων τὰ κατὰ τοὺς δήμους τῆς Ἀττικῆς. Ἐκ τῶν ἡμετέρων ὁ Σουρμελῆς τοποθετεῖ (Ἀττικά σελ. 105) «παρὰ τὸ χωρίον Δραγουμάνον, τὸ χωρίον Φλέγα, καὶ τὸ ὑποστατικὸν τῆς βασιλείσης Ἀμαλίας» ἀριστερὰ δηλ. τοῦ σημερινοῦ δρόμου τοῦ ἄγοντος εἰς Μενίδιον. Ὁ Bursian, Geogr. von Griechenland σελ. 347-348 παρὰ τὸ Κορωπί, ὅπου εὔρε ἐρείτιά τινα. Ὁ Ross, die Demeu von Attika σελ. 100 εἰς τὸ ἀνατολικὸν ἡμῶς τῆς Ἀττικῆς νοτιῶς τοῦ Βριλησοῦ. Ὁ Kierpert, Atlas von Hellas, Karten V σημειῶνει τὴν Φλύαν ἐκεῖθεν τὸ ὕμνητοῦ παρὰ τὴν Βραυρῶνα καὶ ἔγγυς τὸν Μυρρινοῦντα. Ὁ Leake, die Demeu von Attika, Taf. 1 σημειοῖ ὀλίγον μετὰ τὰ Σπάτα, ἔγγυς δὲ τούτου τοῦ δήμου τὸν Μυρρινοῦντα. Ὁ Hanriot, Recherches sur la topographie des demes σελ. 183-186 τοποθετεῖ παρὰ τὴν Νταοῦ Πεντέλην καὶ ἔγγυς τὸν Μυρρινοῦντα. Ὁ Curtius-Kaupert, Karten von Attika, κείμενον σελ. 36-37 τοποθετεῖ παρὰ τὸ Χαλάνδρι (Karten V). Ὁ Milchhofer, Untersuchungen über die Demeuordnung des Kleisthenes σ. 30 παρὰ τὸ Χαλάνδρι. Τοῦτον ἀκολουθεῖ καὶ ὁ ἡμέτερος Καστριώτης (Καστρομένος) Die Demeu von Attika σελ. 101, ὁ Löper ἐπίσης ἐν Ath. Mith XVII, die Trittyen und Demeu Attikas σελ. 411, ὁ Milchhofer ἐν Ath. Mith XVIII σελ. 300. Εἰς τούτους ἀκολουθοῦν ὅλοι σχεδόν πρβλ. Pauly-Wissowa tom. 2 σελ. 2229, Wilamowitz, Aristoteles und Athen II σελ. 145, Real-Lexikon des Klassischen Altertums σ. 282. Πρὸς τοὺς τοποθετοῦντας τὸν δήμον παρὰ τὸ σημερινὸν Χαλάνδρι συμφωνεῖ καὶ ὁ ἰδικὸς μας ὁ Σβορώνος, (ἐνθ. ἄνωτ. σελ. 78) τοποθετεῖ ὁμοῦς τὸ τελεστήριον τῶν Φλυέων παρὰ τὴν Καισαριανὴν παραδεχόμενος ὀλόκληρον τὴν περιοχὴν ἀπὸ Χαλανδρίου μέχρι Τραχῶνων ἀνήκουσαν εἰς τὸν δήμον τοῦτον. Πρὸς αὐτὸν συμφωνεῖ καὶ ὁ Solders (ἐνθ. ἄνωτ. σελ. 4, βλέπε καὶ εἰς τὸν χάρτην τὸν εἰς τὸ τέλος τοῦ βιβλίου του παρατιθέμενον). Ἡ ἐπικρατεστέρα ἀρα γνῶμη ἀποκλίνει ὑπὲρ τῆς τοποθετήσεως τοῦ δήμου παρὰ τὸ σημερινὸν Χαλάνδρι. Οἱ παραδεχόμενοι τοῦτο στηρίζονται ἐπὶ ἀνευρεθέντων ἐπιγραφικῶν καὶ γλυπτικῶν λειψάνων (πρβλ. I. G. II-III ἀριθ. 2776 G. I. A. II 2646, 2647. Milchhofer ἐνθ. ἄνωτ. σελ. 30 τοῦ αὐτοῦ ἐν Ath. Mith 1888 σελ. 352-353. Καστριώτη, Γλυπτὰ Ἐθνικοῦ Μουσείου ἀριθ. 1746, 1747. Κυπαρίσσης, Α. Δ. 1930-31, παράρτημα 15-16).

τητος ὀρισθῆ ἢ θέσις, διότι οὐδεμία μέχρι τοῦδε ἀνασκαφικῆ ἔρευνα ἐγένετο· ὁμοῦς ἐκ τῶν μέχρι τοῦδε τυχαίων εὐρημάτων προερχομένων ἐκ τυχαίων ἐπίσης ἐρευνῶν πείθεται τις σχεδόν μετ' ἀσφαλείας, ὅτι ἐδῶ ἔκειτο οὗτος καὶ ὅτι ἐνταῦθα ἐπομένως πρέπει ν' ἀναζητήσωμεν ὅλα τὰ ἀνωτέρω ἱερά καὶ βωμούς. Ὡστε κατὰ ταῦτα οἱ νεκροὶ τῶν τάφων θὰ εἶνε Φλυεῖς ἢ κατοικοῦντες ἐν τῇ Φλύα, ταφέντες κατὰ τοὺς Ἑλληνιστικοὺς χρόνους¹.

Ἐχομεν ἐπομένως κατοίκησιν τοῦ μέρους κατὰ



Εἰκ. 6. Ἀνάγλυφον Κυβέλης.

1 Τὸ ἐν τῇ εἰκόνι 6 μικρὸν ἀνάγλυφον πιθανῶς Κυβέλης εὐρέθη ἐντετειχισμένον εἰς μεταγενέστερον τοῖχον, ἴσως Ῥωμαϊκῶν χρόνων, μαζὶ μετὰ τὸ Ἰωνικοῦ κιονοκράνου. Εἶνε ἀρκούντως ἡκρωτηριασμένον κατὰ τὴν ἄνω ἐπιφάνειάν του, ἀλλὰ τὸ διασωθὲν μᾶς δεικνύει τὸν γνωστὸν τύπον τῆς θεᾶς Κυβέλης, κρατοῦσης διὰ τῆς δεξιᾶς φιάλην διὰ τῆς ἀριστερᾶς δὲ τύμπανον καὶ ἐχούσης ἐπὶ τῶν γονάτων της μικρὸν λέοντα. Ἡ ἐργασία τούτου εἶνε πλημμελής, ἀνήκει δὲ πιθανῶς εἰς τὸ τέλος τοῦ 4ου ἀρχαίου αἰῶνος. Ὑψος 0,19, πλάτος 0,14, πάχος 0,11 Περὶ τῶν ἀναγλύφων τούτων βλ. Walter, Beschreibung der Reliefs im kleinen Akropolis-Museum in Athen σελ. 75-81. Ν. Παπαδάκης, Ἀνασκαφαὶ Ἰσίου ἐν Ἐρετρια. Ἄρχ. Δελ. 1915 σελ. 132-133 Α. v. Salis Die Göttermutter des Agorakritos. Jahrbuch 1913 σελ. 1 κ.ξ. R. Horn: Stehende weibliche Gewandstatuen in der Hellenistischen Plastik σελ. 29 κ.ξ.

τούς χρόνους τούτους. Ἄλλὰ καὶ κατὰ τοὺς ἐπομέ-
νους, τοὺς Ρωμαϊκοὺς, ὡς δεικνύεται ἐκ τῶν εὐρη-
μάτων τῶν τυχαίων ἐρευνῶν, (Σ. Παπασπυρίδης:
Guide du Musée National σελ. 250, ἀρ. ἀναγλύ-
φων 1746 - 1747)¹ τῶν σημειουμένων ἐν τῷ χάρτι
τοῦ Kaupert λειψάνων², καὶ ἀπὸ ἄλλα τέλος λεί-
ψανα τοιχαρίων, ὀστράκων κλπ. ἀνευρισκομένων
κατὰ τὴν οἰκοδομίαν τοῦ νέου συνοικισμοῦ φαίνε-
ται ὅτι ἐξακολουθεῖ νὰ κατοικῆται, δὲν ἀποκλείεται
δὲ καὶ κατὰ τοὺς ἐπιόντας χρόνους.

Ι. ΘΡΕΨΙΑΔΗΣ

¹ Ὁ Σβορώνος ἐν τε τῇ Ἀρχ. Ἐφημ. 1911 σελ. 46 καὶ
ἐν τῷ βιβλίῳ του «Τὸ ἐν Ἀθήναις Ἐθνικὸν Μουσεῖον»
σελ. 473 - 476, παραδέχεται ὅτι οἱ ὑπ' ἀριθ. 1746 - 1747

βωμισκοὶ Ταυροβολίων ἀνευρέθησαν ἐν τῇ ὁδῷ Ἐρμοῦ
ὅπου «τὸ ἱπποκρατήριον τοῦ Δεληγιάννη, δηλαδὴ μεταξὺ
τοῦ Ἐκατόγχειρος τῆς ὁδοῦ Ἐρμοῦ καὶ τῆς ἐπὶ τῆς ὁδοῦ
ταύτης γωνίας τῆς ὁδοῦ Νορμάννου» εἰς τὴν θέσιν υποθέ-
τει ὅτι ὑπῆρχε τὸ ἱακχεῖον ἀντιθέτως πάντες οἱ περὶ
αὐτῶν γράψαντες, ἀπὸ τοῦ Εὐστρατιάδου μέχρι τῆς
Καρούσου, ἀναφέρουν τούτους ὡς προερχομένους ἐκ τοῦ
Χαλανδρίου. Φυσικὰ εἶνε δύσκολος ἡ λύσις τοῦ ζητήματος
τῆς προελεύσεως τῶν σπουδαίων αὐτῶν λειψάνων· εἶνε
ὁμως δυνατόν νὰ ὑποθέσῃ κανεὶς ὅτι καὶ ἐν Ἀθήναις καὶ
ἐν Χαλανδρίῳ καὶ ἀλλαχοῦ ἴσως ἐν Ἀττικῇ ἦτο πιθανόν
νὰ ὑπῆρχον τοιοῦτοι βωμισκοὶ, ἀφοῦ ἄλλωστε εἶνε γνω-
στὸν ὅτι κατὰ τοὺς χρόνους εἰς οὓς ἀνήκουν οὗτοι ἔχουν
τόσον ἐπικρατήσει τὰ μυστήρια τῶν λεγομένων ταυροβο-
λίων, τοῦ κράματος δηλονότι τῶν μυστηρίων τῆς Κυβέλης
καὶ τῶν Ἐλευσινίων.

² Καὶ ὁ κ. Wrede, ὡς μοῦ εἶπεν, ἔχει παρατηρήσει ἐπί-
σης ἴχνη συνοικισμοῦ.

ΕΠΙΓΡΑΦΑΙ ΕΚ ΜΥΤΙΑΗΝΗΣ

ΥΠΟ Σ. Γ. ΠΑΡΑΣΚΕΥΑΪΔΗ

Κατὰ τὰ τελευταῖα ἔτη ἀνευρέθησαν εἰς τὴν
Μυτιλήνην μερικαὶ μικραὶ ἐπιγραφαί, τὰς ὁποίας
θεωρῶ καλὸν νὰ δημοσιεύσω δι' ὀλίγων ἐνταῦθα.

1. Μικρὰ ὀρθογώνιος πλάξ ἀπὸ λευκόφαιον
μάρμαρον, ἐξεργασμένη καλῶς μόνον κατὰ τὴν
προσθίαν πλευράν, τὴν φέρουσιν τὴν ἐπιγραφὴν,
κατὰ δὲ τὰς ἄλλας ἀδρῶς καὶ ἀμελῶς καὶ ἀποκε-
κρουμένη λοξῶς πρὸς τὰ ὀπίσω κατὰ τὴν ἀριστε-
ρὰν στενὴν πλευράν.— Ὑψ. 0,27. πλ. 0,22. παχ.
0,095.— Εὐρέθη κατὰ τινὰ ἐσκαφὴν πλησίον τοῦ
παραπήγματος τοῦ Γηροκομείου, ἀριστερὰ ἀπὸ
τὴν ἀμαξιτὴν ὁδὸν τὴν ὀδηγοῦσαν ἀπὸ τὴν Ἀπάνω
Σκάλα πρὸς τὰ Δικαστήρια. Φέρει ἀπελευθερωτικὴν
ἐπιγραφὴν (εἰκ. 1).

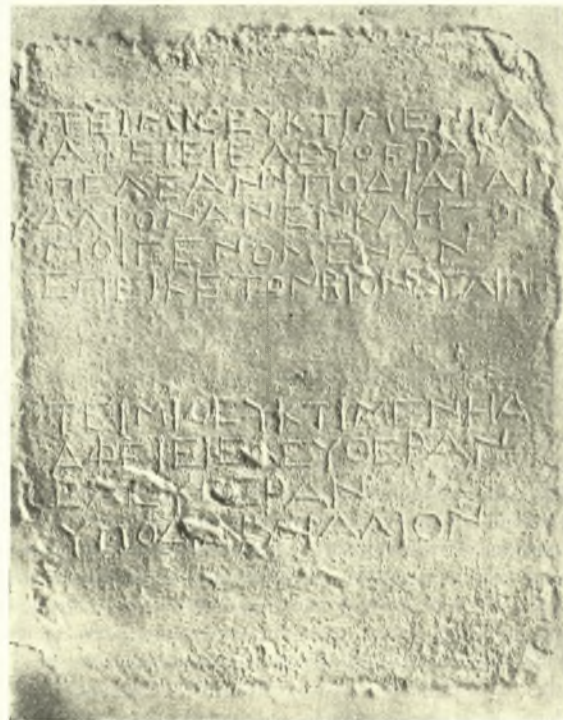
- 1 Τεῖμις Εὐκτιμένη
ἀφείει ἐλευθέραν
Πέλεαν ὑπὸ Δία καὶ
Ἄλιον, ἀνένκλητόν
5 μοι γενομένην,
ἐπεὶ κε τὸν βίον ἐγλίτη.

Τεῖμις Εὐκτιμένη
ἀφείει ἐλευθέραν
ἐλευθέραν

- 10 ὑπὸ Δία καὶ Ἄλιον.

Τεῖμις. Τὸ ὄνομα, καθόσον γνωρίζω, δὲν ἀπαντᾷ
ἄλλαχοῦ. Ὑπάρχει ἀρσενικὸν Τεῖμης (Pape-
Benseler³) καὶ εἰς τὴν Λέσβον Τεῖμης (Paton, IG
XII² ἀρ. 547).

Εὐκτιμένη. Περὶ τοῦ πατρωνυμικοῦ ἐπιθέτου,
τὸ ὁποῖον ἀπαντᾷ συχνότατα εἰς τὴν Λεσβιακὴν,
καθὼς ἐπίσης καὶ εἰς τὴν Θεσσαλικὴν καὶ Βοιωτι-
κὴν διάλεκτον, ὁμιλεῖ ἔκτενῶς ὁ Bechtel ἐν Griech.



Εἰκ. 1. Ἀπελευθερωτικὴ ἐπιγραφὴ εὐρεθεῖσα
παρὰ τὸ Γηροκομεῖον Μυτιλήνης.

Dialekte I σελ. 108 ἔξ., παρατηρῶν ὅτι τοῦτο
ἀποτελεῖ ἓνα τῶν χαρακτηριστικῶν ἰδιωτισμῶν τῆς
ομάδος αὐτῆς τῶν διαλέκτων.