

γνωστὸς θριγκὸς (ὁ καθ' Ὀμηρον θριγκὸς κυάνοιο) β') ἕτερος χρυσοῦς δακτύλιος μικρότερος, φέρων ἐγχάρακτον παράστασιν πλοίου καταφράκτου, ἐφ' οὗ ἐπιβάται, παρὰ δὲ τὴν ἀκτὴν ἄνδρες καὶ γυναῖκες ἐκ πύλης προσερχόμε-
 ναι. γ') τρεῖς ἕτεροι δακτύλιοι οὐδεμίαν φέροντες γλυφὴν. δ') δύο συγκρατήματα κόμης χρυσᾶ, ὡς στεφάναι ἐκ σύρ-
 ματος μετὰ διασταυρουμένων ἔσω δύο χαλκῶν καρφίδων, ἐν αἷς εἶνε διαπεπερασμένοι ψηφίδες ἠλέκτριναί. ε') περι-
 δέριον πολυαριθμῶν καὶ ποικίλων χρυσῶν ψηφίδων. ς') τέσσαρα κωνικά ἐλάσματα χρυσᾶ μετ' ἐγκρούστων κοσμη-
 μάτων ἐπικεκολλημένα ἐπὶ ξύλου ἀνά δύο. ζ') πλακίδια χρυσᾶ μικρά, ὧν ἐν ἀποδίδει κεφαλὴν ταύρου. η') δύο ὄγκοι συρμάτων χρυσῶν, ὡς ὕλης πρὸς ποίησιν κοσμη-
 μάτων, καὶ τμημα χρυσῆς ράβδου, ὡς ὕλης ὁμοίας. θ') ψηφίδες μαλακῆς μάζης καὶ κρίκοι καὶ ἐλάσματα χρυσᾶ ποικίλα. ι') δύο ἡμιτελῆ χρυσᾶ φέλλια ἐκ σύρματος. ια') εἷς κύλινδρος σκληρᾶς ὕλης τεφρᾶς ἀργυρώδους, ἐφ' οὗ ἔγγλυπτα ἱερογλυφικά δύο ἀνδρῶν γυμνῶν, πτηνῶν τινῶν καὶ ἄλλων συμβόλων τοῦ τύπου τῶν Χετταίων. ιβ') τέσσα-
 ρες χαλκᾶ λαπάδες ἀκέραιαι, εἷς πύραυλος ὁμοίως καὶ μία πρόγους χαλκῆ. Ταῦτα εἶνε τὰ ἀρχαῖα, ἃ περιεῖχεν ὁ λέ-
 βης, ὅστις φαίνεται ὅτι ἦτο ἴσως ἀπόθεμα κρυβὲν ἐπὶ ἐρει-
 πίων Μυκηναϊκοῦ οἰκίσκου ὑπὸ τοῦ τελευταίου Μυκηναίου βασιλέως τῆς Τίρυνθος κινδυνεύοντος ἐκ τῶν ἐπερχομένων πολεμίων».

Ἐπεξέτεινε δὲ τὰς ἐργασίας τῆς ἡ Ἑταιρεία κατὰ τὸ λῆξαν ἔτος καὶ εἰς Κρήτην, ἔνθα ἤρξατο ἀνασκαφῶν παρὰ τὸ χωρίον Μάλια, ὑπὸ τὴν διεύθυνσιν τοῦ ἐν Κρήτῃ ἐφό-
 ρου τῶν ἀρχαιοτήτων Ἰωσήφ Χατζηδάκη, ὅστις ἐν τῇ πρὸς τὸ Συμβούλιον ἐκθέσει του ἀνακοινοῖ περὶ τῶν ἐργα-
 σιῶν τὰ ἐξῆς: «Ἐν πρώτοις ἀπεκαλύφθη μέρος Μινωϊκῶν ἀνακτόρων εὐρυτάτων, ὧν ἐκαθαρίσθησαν τελείως 18 ισό-

γεια δωμάτια ἢ ἀποθήκαι. Κατὰ τὴν διεύθυνσιν, ἣν ἔχουσιν οἱ τοῖχοι, καὶ προχείρους δοκιμὰς, ἡ ἔκτασις τῶν ἀνακτόρων εἰκάζεται πλέον, ἢ διπλασία· θὰ περιελάμβανον ἐπομένως ταῦτα ἄνω τῶν 30 ἰσογείων δωματίων, πλὴν τῶν ἀνωγαίων, διότι οὐδὲν τῶν μέχρι τοῦδε ἐν Κρήτῃ Μινωϊκῶν ἀνακτόρων εἶχεν ἐν μόνον πάτωμα. Καὶ τὰ ἀνάκτορα δὲ ταῦτα, ὡς καὶ πάντα τὰ ἄλλα ἐν Κρήτῃ, ἐκάρησαν διὰ πυρός, ἀφοῦ πρῶτον ἐσυλήθησαν. Διὰ τοῦτο τὰ κινητὰ εὐρήματα μέχρι τοῦδε δὲν εἶνε ὅσα θὰ ἐπεριμένετις ἐκ τόσῳ μεγάλων ἀνακτόρων. Ἐγένοντο δ' εἶτα ἔρευνα ἐν τῷ πέριξ χώρῳ, δι' ὧν ἀπεκαλύφθησαν λείψανα τῆς συγχρόνου πρὸς τὰ ἀνάκτορα πόλεως καὶ ἔχνη τοῦ λιμένος αὐτῆς. Ἀνεκαλύφθη δὲ καὶ ἡ νεκρόπολις καὶ ἐξηρευνήθη εἰς τάφος τῶν ὑστερομινωϊκῶν χρόνων, ἐν ᾧ εὐρέθησαν τρεῖς πῆλιναι λάρνακες ἢ ὀστεοθήκαι, δύο ψευδόστομοι ἀμφορεῖς καὶ ἄλλα πῆλινα ἀγγεῖα».

Ἐπανελήφθησαν δὲ καὶ αἱ ἀπὸ ἐτῶν ἐκτελούμεναι ὑπὸ τῆς Ἐταιρείας ἀνασκαφικαὶ ἐργασίαι καὶ ἔρευνα ἐν *Κεφαλληνίᾳ*. Ἐν τῇ περιφερείᾳ τοῦ Δολιχίου, παρὰ τὸ Φισκάρδον, ἐξηρευνήθη διὰ σκαφῆς καὶ ἐκαθαρίσθη λαξευτὸν κατασκευάσμα, ὅπερ παρέχει ὄψιν παναρχαίου ἱεροῦ. Διὰ πολλῶν ἀναβαθμῶν τῶν μὲν κτιστῶν, τῶν δὲ λαξευτῶν ἐν τῷ βράχῳ, ἀνέρχεται τις εἰς οἶονεὶ σηκὸν λελαξευμένον ἐν τῷ βράχῳ. Ἡ ἔμπροσθεν πλευρὰ αὐτοῦ εἶνε ἀνοικτὴ, ἐν τῇ ἀπέναντι δὲ πλευρᾷ, τῇ εἰς τὸ βάθος, ὑπάρχει κόγχη, ἐν δὲ ταῖς ἐκατέρωθεν μακραις πλευραῖς ὑπάρχουσι καθ' ὅλον τὸ μῆκος ἐδῶλια, ἅπαντα λελαξευμένα ἐν τῷ βράχῳ. Πλησίον δὲ ἀνεκαλύφθη καὶ διὰ τάφρων ἐξηρευνήθη μεγάλη δεξαμενὴ. Ἐξηρευνήθη ἀκολούθως ὁ χώρος ὁ ἐν τῇ θέσει «*Δολίχα*» καὶ ἐξήχθη διὰ τῆς ἐρεύνης ταύτης, ὅτι ὑπῆρχεν ἐκεῖ παλαιὸς συνοικισμὸς, οὐχὶ ὅμως μυκηναϊκός, Ἐρευνα δὲ ἐγένετο ἀκολούθως ἐν τῇ πετρώδει νησίδι τῇ

ΑΝΑΣΚΑΦΑΙ ΕΝ ΚΡΗΤΗΙ
ΠΑΡΑ ΤΟ ΧΩΡΙΟΝ ΜΑΛΙΑ

Ἐξερχόμενοι τῆς πόλεως Ἡρακλείου διὰ τῆς πύλης τοῦ Ἁγίου Γεωργίου καὶ ἀκολουθοῦντες τὴν πρὸς τὰς ἀνατολικὰς ἐπαρχίας καὶ τὸν νομὸν Λασηθίου ἄγουσαν ὁδὸν συναντῶμεν κατὰ μικρὰ διαστήματα καθ' ὅλον τὸ μήκος τῆς ὁδοῦ ταύτης μέχρι τῆς Μιλάτου λείψανα Μινωϊκῶν συνοικισμῶν.

Καὶ πρῶτον εὐθὺς ἔξωθεν τῆς πόλεως Ἡρακλείου εὐρίσκομεν λείψανα τοῦ ἐπιπέδου τῆς Κνωσοῦ καὶ παρατηροῦμεν τοὺς ἀγροὺς κατεσπαρμένους διὰ γαστρίων Μινωϊκῶν. Ἀνατολικώτερον προχωροῦντες 2 1/2 περίπου μίλλια συναντῶμεν τὰς ἐκβολὰς τοῦ ποταμοῦ Ἄμνισοῦ μὲ μικρὰν πεδιάδα γύρω, εἰς τὸ μέσον τῆς ὁποίας ὑψοῦται λόφος καλούμενος νῦν μὲν Παλαίικαστρον, ἐπὶ Ἐνετοκρατίας δὲ Μεσοδοῦνι. Ἐπὶ τοῦ λόφου τούτου καὶ πέριξ συνελέξαμεν πολλὰ Μινωϊκὰ γαστρία. Ἐπὶ δὲ τῶν ὑπερκειμένων λόφων ἀνεύρομεν πρὸ πολλῶν ἐτῶν τὸ ὑπὸ τοῦ Ὀμήρου ἀναφερόμενον «Σπέος Εἰλειθυίας». Μετὰ τὸν Ἄμνισὸν ἢ ὁδὸς καταλείπουσα τὴν ἀπότομον καὶ βραχύδη ἀκτὴν ἀνέρχεται ἐπὶ τοῦ «Κακοῦ Ὀρους». Μετὰ τὴν ἀπὸ τοῦ ὄρους κάθοδον ἀπαντῶμεν πάλιν στενόμακρον πεδιάδα περιοριζομένην πρὸς βορρᾶν ὑπὸ τῆς θαλάσσης, πρὸς νότον δὲ ὑπὸ λόφων, οἵτινες ἀποτελοῦσι τὰ τελευταῖα κρᾶσπεδα τῶν δυτικωτάτων παραφυάδων τῶν ὀρέων τοῦ Λασηθίου. Ἀφοῦ κατέλθωμεν ἀπὸ τοῦ Κακοῦ Ὀρους καὶ διέλθωμεν τὸν «Παχὺν Ἄμμον» συναντῶμεν λείψανα ἀρχαίου λιμένος ἢ ὄρμου Μινωϊκοῦ, ὡς εἰκάζομεν ἀπὸ τῶν πέριξ εὕρισκομένων γαστρίων. Ἐκεῖ που παρὰ τὸ «Χάνι τοῦ Ντάλια» πρὸ δεκαετίας ἐνεργήσας μικρὰν ἔρευναν ὁ ἐν Οὐψάλα καθηγητῆς κ. Sam Wide ἀνεῦρε δύο τρεῖς οἰνοχόας ἀκεραίας ἀνηκούσας εἰς τὰς ἀρχὰς τῆς Ὑστερομινωϊκῆς ἐποχῆς. Μετὰ ἡμισείας ὥρας ἀκόμη ὁρόμον καὶ εἰς ἀπόστασιν ἑπτὰ Ἀγγλικῶν μιλίων ἀπὸ τῆς πόλεως κείται τὸ χωρίον «Γοῦρνες», παρ' ᾧ φανερά εἰσι τὰ

λείψανα Μινωϊκοῦ συνοικισμοῦ, καὶ ὅπου πρὸ δύο ἐτῶν ἀνεσκάψαμεν τάφους Πρωτομινωϊκοὺς καὶ Ὑστερομινωϊκοὺς. ("Ἴδε «Ἀρχαιολογικὸν Δελτίον»). Ἐν καὶ ἡμισυ μίλλιον ἀνατολικώτερον κεῖται τὸ χωρίον «Γουδες». Καὶ παρὰ τὸ χωρίον τοῦτο ἐπέδειξεν ἡμῖν χωρικός Μινωϊκοὺς πίθους τεθαμμένους ἀκόμη ἐντὸς τῆς γῆς εἰς τεμάχια. Ἐπίσης εἰς τὴν παραλίαν ἐνταῦθα φαίνονται λείψανα τῶν αὐτῶν χρόνων συνοικισμοῦ ἢ ἐπιλείου. Διαβάαντες κητόπιν τὸν παταμόν «Ἀποσελέμη» φθάνομεν εἰς τὴν «Χερσονήσον», τὸ γνωστὸν ἐπίγειον τῆς «Λύττου» κατὰ τοὺς ἱστορικοὺς χρόνους, ἴσως δὲ καὶ παλαιότερον. Τέλος μετὰ πορείαν δύο ὡρῶν ἀπὸ τῆς Χερσονήσου, διὰ τραχείας ὁδοῦ, παρὰ τὴν βραχύδη ἀκτὴν φθάνομεν εἰς τὸ χωρίον «Μάλια».

Ἐνταῦθα ἐκτείνεται πάλιν πεδιάς περιοριζομένη πρὸς βορρᾶν μὲν ὑπὸ τῆς θαλάσσης, πρὸς νότον δὲ ἀπὸ τὰς ὑπωρείας τῶν ὄρεων τῆς Δίκτης ἢ Λασηθίου, πρὸς δυσμὰς ἀπὸ τὸ ἀνατολικὸν ἀκρωτήριον τῆς Χερσονήσου καὶ τὸν ὄρμον τῆς «Σταλίδας»· πρὸς ἀνατολὰς δὲ ἀπὸ χεῖμαρρον ὅστις εἶναι τὸ ὄριον τῶν νομῶν Ἡρακλείου καὶ Λασηθίου.

Εἰς πολλὰ σημεῖα τῆς παραλίου ταύτης πεδιάδος εὐρίσκονται Μινωϊκὰ λείψανα.

Μάλιστα δὲ πέραν τοῦ πρὸς ἀνατολὰς ὁρίου τοῦ νομοῦ Ἡρακλείου εἰς θέσιν καλουμένην «Ἄζυμο» οἱ χωρικοὶ εὐρίσκουσι κατὰ καιροὺς ψήγματα ἢ φυλλάρια χρυσοῦ λεπτότατα, πρὸς τοῦτοις δὲ καὶ γαλόπετρες. Ἐκ τῶν εἰς τὸ Κρητικὸν Μουσεῖον φυλαττομένων γαλοπετρῶν πολλὰ εὐρέθησαν ἐνταῦθα καὶ δὲν ὑπάρχει ἄλλος τόπος ἐν Κρήτῃ, ὅπου νὰ εὐρέθησαν τόσαι γαλόπετρες καὶ ἰδίᾳ Μεσομινωϊκῶν χρόνων.

Ὁ Spratt εἰς τὸ βιβλίον του «Travels and Researches in Crete» 1865 ἐν σελ. 112 τοῦ πρώτου τόμου διηγείται:

«Ἐν περίπου μίλλιον βορειοανατολικῶς τοῦ χωρίου εἰς ἀπόστασιν ὀλίγων ἑκατοστίων ὑαρθῶν ἀπὸ τῆς ἀκτῆς φαίνονται «ἔρείπια ἀρχαίας πόλεως. Ὁ τόπος καλεῖται «Λιδάδι Ἑλλη-« νικό». Ἡ θέσις κεῖται ἐπὶ τραχείας βάσεως πρὸς ἀνατολὰς χει-« μάρρου, παρὰ τὸ στόμιον τοῦ ὁποίου ὑπάρχει κοιλάτης, ἔνθα « δύνανται νὰ εὐρίσκωσι καταφύγιον παραπλέοντα πλοιάρια. Πρὸ

«τινων ἐτῶν ποιμήν τις ἀνεκάλυψε τυχαίως ὀλίγα φύλλα χρυ-
 «σοῦ εἰς τὴν ἐπιφάνειαν τοῦ ἀγροῦ. Τότε οἱ κάτοικοι τοῦ χωρίου
 «ἐλπίζοντες, ὅτι τοῦτο ἐμαρτύρει ὑπαρξίν θησαυροῦ ἐκεῖ πλη-
 «σίον ἐπεδόθησαν μετὰ ζήλου εἰς ἀνασκαφὰς ἀτάκτους ἐπί τι-
 «νας ἑβδομάδας. Ἄλλ' ἀντημείφθησαν μόνον δι' ὀλίγων οὐγ-
 «γιῶν τοῦ πολυτίμου μετάλλου εὐρεθέντος ἐν σχήματι φύλλων
 «λεπτῶν ἢ πετάλων».

Οἱ χωρικοὶ διηγοῦνται ἀκόμη τὸ περιστατικόν, πάντες δὲ ὁμολογοῦσιν, ὅτι ἡ περαιτέρω σκαφή διεκόπη ἀποτόμως· διότι εἰς τῶν σκαπτόντων προχωρήσας ἀπερισκέπτως βαθέως κατεπλακώθη καὶ ἐφρονέυθη ὑπὸ τὰ ἐπ' αὐτοῦ καταρρέουσιντα χόματα.

Καὶ ὁ φίλος καθηγητῆς κ. Χ. Τσουντας ἐπισκεφθεὶς πρό τι-
 νων ἐτῶν ἀρχαιολογικοῦς τινας τόπους τῆς ἀνατολικῆς Κρήτης ἐξέλεξε τὸ **Ἄζυμον** (οὕτω λέγεται ὁ τόπος) ὡς παρέχον πλείονας ἐλπίδας δι' ἐρέυνας ἀρχαιολογικὰς πρὸς ἀνακάλυψιν Μινωϊκῶν εὐρημάτων.

Εἰς ἡμᾶς ἔδωσαν τελευταῖον ἀφορμὴν, ἵνα προτείνωμεν εἰς τὴν γεγραμμένην Ἀρχαιολογικὴν Ἑταιρείαν, ὅπως προβῇ δι' ἐμοῦ εἰς τακτικὴν ἐξερεύνησιν τοῦ τόπου τὰ ἐξῆς δύο περιστατικὰ:

Πρῶτον πρὸ 5 ἐτῶν χωρικοὶ εὗρον κατὰ τύχην δύο χαλκοῦς λέβητας εἰς τὴν πλησίον τοῦ «Ἄζυμου» παραλίαν. Δεύτερον πέρυσιν ἄλλοι χωρικοὶ εὗρον *κασσέλες πήλινες*.

Μεταθὰς ἐπὶ τόπου παρετήρησα ὅτι αἱ λάρνακες ἐξήχθησαν ἀπὸ τάφου Μινωϊκόν. Ἐξερευνήσας δὲ τὰ ἐπιτόλαια τοῦ Ἄζυμου καὶ τῶν πέριξ παρετήρησα, πλὴν τῶν πολλῶν Μινωϊκῶν γαστροίων, καὶ κτίρια κεκαυμένα διὰ σφοδροῦ πυρός, ὡς συμβαίνει εἰς τὰ Μινωϊκὰ ἀνάκτορα, ἐπὶ πᾶσι δὲ τούτοις καὶ λίθον φέροντα κεχαραγμένον Μινωϊκὸν γράμμα.

Γενομένης εὐμενῶς δεκτῆς τῆς ἀναφορᾶς μου παρεσκευάσθη ἀμέσως διὰ τὰς ἀνασκαφὰς καὶ ἐξήλθον εἰς Μάλια τὴν 15 Μαΐου.

Α'. Μινωϊκὸς τάφος.

Τὸν τάφον τοῦτον εἶχον ἀνεύρει, ὡς προεῖπομεν, οἱ χωρικοὶ κατὰ τύχην κόπτοντες λίθους ἐκ τοῦ φυσικοῦ βράχου διὰ ὑπο-

νόμων· ἀλλὰ καὶ πρὸ τῆς τελευταίας ταύτης καταστροφῆς ἡ θάλασσα εἶχεν ἀποσπάσῃ τὸ ἥμισυ σχεδὸν τοῦ τάφου.

Ἐκεῖτο ὁ τάφος παρὰ τὸ χεῖλος τῆς θαλάσσης, εἶχε δὲ λαξευθῆ ἔντὸς τιτανολίθου, οὐχὶ μαλακοῦ, ὡς ἐσυνειθίζετο παρὰ τοῖς Μινωικοῖς.

Ἡ ἄνω ἐπιφάνεια τοῦ βράχου ἦτο ὁμαλῶς ἐπίπεδος ἐκ φύσεως. Ἐπὶ τῆς ἐπιφανείας ταύτης ἔσκαψαν κανονικῶς ὀρθογώνιον λάκκον πλάτους 0,82, μήκους δὲ πλέον τῶν 2 μ. Ἀλλὰ πόσον ἦτο ἀκριβῶς τὸ μήκος τοῦ λάκκου δὲν γνωρίζομεν· διότι τὸ πρὸς τὴν θάλασσαν ἄκρον αὐτοῦ ἔχει ἀποσπασθῆ ἀπὸ τοὺς πετροκόπους. Καθὰ μαρτυροῦσιν ὅμως οὗτοι δὲν ἔχουσιν ἀποκόψει πολὺ μέρος τούτου. Τὸν λάκκον τοῦτον ἔσκαψαν καθέτως ἀκριβῶς πρὸς τὰ κάτω μέχρι τῆς 1,65 μ. Κατόπιν ἡ λάξευσις ἐξηκολούθησεν εὐρυνομένη γύρω, ὥστε ἀπετελέσθη κοιλότης σπηλαιώδης ἀκανονίστως στρογγυλή, ἔχουσα διάμετρον 3 μ. περίπου. Ἀκριβέστερον δὲν εἶναι δυνατὸν νὰ μετρηθῆ τὸ σπήλαιον· διότι καὶ πρὸ τῶν σημερινῶν λιθοτόμων ἡ θάλασσα ἐπὶ αἰῶνας εἰσώρμα ἐν καιρῷ τρικυμίας ἐντὸς τοῦ σπηλαίου καὶ περιέλειχεν αὐτὸ γύρω.

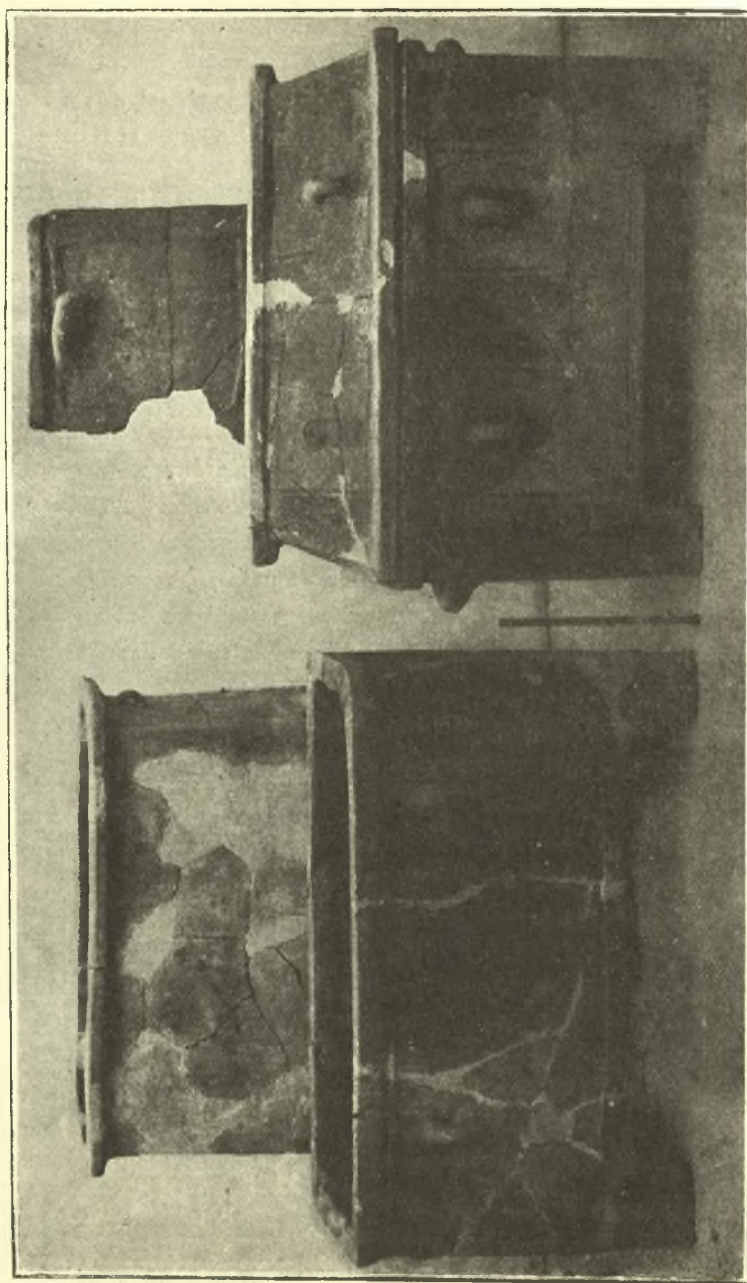
Ἐντὸς τοῦ σπηλαίου εὐρέθησαν τέσσαρες πήλινα λάρνακες τοῦ συνήθους ὀρθογωνίου σχήματος τῶν ὀψίμων Ὑστερομινωϊκῶν χρόνων.

Ἡ μεγαλύτερα, ἣς σώζεται καὶ τὸ κάλυμμα, εἶναι χρωματισμένη δι' ἐρυθροῦ χρώματος. αἱ δὲ ἄλλαι ἐντελῶς ἀχρωμάτιστοι.

Κτερίσματα εὐρέθησαν:

α'. μία οἰνοχόη ἔχουσα γάνωμα ὠχρόξανθον καὶ ἐπ' αὐτοῦ διὰ καστανοῦ χρώματος ἐπὶ τῶν ὤμων σπειροειδῆς ζώνη. Οἱ μεταξὺ δύο σπειρῶν μένοντες κενοὶ τόποι πληροῦνται ἕκαστος ὑπὸ μικροῦ ῥομβοῦ. Κάτω τῶν ὤμων περὶ τὴν κοιλίαν ζῶνα διὰ τοῦ αὐτοῦ χρώματος. Ἐπὶ τοῦ τραχήλου πέριξ κόσμημα κυματοειδές, ὅμοιον τοῦ ὁποῦ ἀπαντᾷ συχνὰ εἰς τὴν βᾶσιν Ὑστερομινωϊκῶν ἀγγείων ἐκ Κνωσοῦ ἢ ἀλλαχόθεν. Ἡ ἐπιφάνεια τοῦ ἀγγείου ἐστιλβώθη διὰ τριβῆς μετὰ τὴν ὄπτησιν.

β'. Μικρὸς ψευδόστομος ἀμφορίσκος. Ἐχει ἀποτριβῆ τὸ γά-



Εἰκόνα 1.

νωμα καὶ τὰ κοσμήματα· φαίνεται ἐν τούτοις, ὅτι ταῦτα ἦσαν γεγραμμένα διὰ καστανοῦ χρώματος ἐπὶ ξανθῆς ἀλοιφῆς.

γ'. Εὐρὺ ποτήριον μὲ πόδα χαμηλὸν καὶ λαβήν. Συνεκολληθῆναι ἐκ τεμαχίων καὶ συνεπληρώθη διὰ γύψου.

δ'. Τρεῖς μικρὰ σφαιρικά οἰνοχοῦσται μόνωτοι. Αἱ δύο μικρότερα ἔφερον μόνον ζώνας ἐπὶ τῆς κοιλίας διὰ μέλανος χρώματος, ἡ δὲ μεγαλύτερα πλὴν τῶν ζωνῶν καὶ τρίγωνον δικτυωτὰ περὶ τοὺς ὤμους.

Πλὴν τούτων εὐρέθησαν καὶ πολλὰ γαστρία, θὰ ὑπῆρχον δὲ πάντως καὶ μικρότερα πράγματα, οἷον γαλόπετρα καὶ ψῆφοι περιδεραίου, ἀλλὰ παρεσύρθησαν ὑπὸ τῶν εἰσορμῶντων κυμάτων ἢ συναναμιγέντα τῇ ἄμμῳ, ἐξ ἧς πληροῦται ὁ τάφος, δὲν εὐρέθησαν. Παρὰ τὸν τάφον τοῦτον φαίνονται ἴχνη ἄλλου ὁμοίου τάφου τελείως κατεστραμμένου.

Β'. Λάκκος, ἐν ᾧ λέβητες χαλκοῦ.

Περὶ τὰ ἐξήκοντα μέτρα πρὸς ἀνατολὰς τοῦ προειρημένου τάφου χωρικός βαδίζων πρὸ ἐτῶν προσέκρουσεν ἐπὶ τινος σιδηροῦ πράγματος, τὸ ὁποῖον παρατηρήσας ἀκριβέστερον εἶδεν, ὅτι δὲν ἦτο μεμονωμένον καὶ σκάπτων, ἵνα ἐξαγάγῃ αὐτό, ἐξήγαγεν ὀλόκληρον λέβητα, ὅστις ἐπεκάθητο ἄλλου μεγαλύτερου τοιούτου.

Οἱ λέβητες διατηροῦνται εἰς ἀρκετὰ καλὴν κατάστασιν καὶ εἶναι σφυρηλατημένοι ἐκ καθαροῦ χαλκοῦ. Τὰ σημεῖα τῆς σφύρας εἶναι καταφανῆ. Ἔχουσιν ἕκαστος ἀνὰ τρεῖς πόδας ἐκ τοῦ μετάλλου συνηλωμένους ἐπὶ τῆς κοιλίας καὶ τοῦ πυθμένου καὶ τοξοειδεῖς ὀριζοντίους λαβὰς συνηλωμένας ἐπὶ τῆς κοιλίας ὑπὸ τὸ χεῖλος. Αἱ δύο λαβαὶ εἶναι μεγαλύτεραι, ἀντικρὺ ἀλλήλων, ἡ δὲ τρίτη πολὺ μικρότερα μεταξὺ τῶν δύο μεγαλύτερων.

Σκάφαντες τὸ μέρος τοῦτο εὕρομεν λάκκον ἀκανόνιστον ἐστραμμένον ἐντὸς τοῦ βράχου. Ἐντὸς δὲ τοῦ λάκκου εὐρέθησαν γαστρία χονδροειδῶν ἀγγείων, μάλιστα δὲ χυτρῶν ἀχρωματίστων καὶ τεμάχια ἐνὸς πίθου Μινωϊκοῦ. Οὐδὲν λείψανον ὁστοῦ εὐρέθη ἐν τῷ λάκκῳ τούτῳ. Δὲν πρόκειται ἄρα περὶ τάφου. Πιθανώτερα

φαίνεται μοι ἡ εἰκασία, ὅτι ἐνταῦθα εἶχε τὸ ἐργαστήριόν του πτωχὸς πισσωτῆς ἐπιδιορθῶν καὶ διὰ πίσης ἐπαλείφων τὰ συγχάζοντα εἰς τοὺς παρακειμένους ὄρμους ἀκτοπλοῖκὰ καὶ ἀλιευτικὰ πλοιάρια. Ὁ πίθος θὰ ἐχρησίμευε πρὸς φύλαξιν τῆς ὑγρᾶς πίσης, οἱ δὲ λέβητες πρὸς τῆξιν τῆς στερεᾶς τοιαύτης. Δι' ἀπλοῦν ἄλιεά μοι φαίνεται μεγάλη πολυτέλεια δύο χαλκοῖ λέβητες.

*Εἰκὼν 3.*

Γ'. Μινωϊκὸν Ἀνάκτορον.

Εἰς τοὺς κατὰ τὴν θέσιν «Ἄζυμο» ἀγροὺς εὐρίσκουσιν ἐνίοτε ἀκόμη καὶ σήμερον μικροὶ βουκόλοι, διημερεύοντες ἐκεῖ, ψήγματα χρυσοῦ. Φαίνονται ἐκεῖ γαστρία καὶ θεμέλια οἰκιῶν. Τὴν προσοχὴν μου ὅμως ἐλκυσε μάλιστα μικρὰ ἔξαρσις γῆς γνωστῆ ὑπὸ τὸ ἴδιον ὄνομα «Ζουροκεφάλι». Καλοῦσι δὲ νῦν οἱ Κρήτες «Κεφάλια» ἢ «Κεφάλι» πᾶσαν μαστοειδῆ ἔξαρσιν τοῦ ἐδάφους ἢ πάντα μικρὸν ὀμαλὸν λόφον. Ἡ ἔξαρσις αὕτη τοῦ ἐδάφους ἔχει τετράγωνον περίπτου σχῆμα καὶ περιβάλλεται ἀπὸ τῆν ἀνατολικὴν καὶ νοτιᾶν πλευρὰν ὑπὸ ἀναλήμματος διὰ μεγάλων κυβολίθων ἀτελῶς εἰργασμένων. Ἐν τῷ ἀγρῷ φαίνονται ἀκόμη δύο τρεῖς λάκκοι σκαφέντες ὑπὸ τῶν χωρικῶν πρὸ ἐξήκοντα περίπτου

ἐτῶν, ὡς προείπομεν. Ἐν τῇ ἀγρῷ τούτῳ ἐκρίναμεν ὅτι θὰ ἔκειτο τὸ σπουδαιότερον Μινωϊκὸν οἰκὸδόμημα καὶ ἐνταῦθα ἠρχίσασμεν τὰς ἐρεῦνας ἡμῶν.

Παρατηρήσαμεν εἰς τὸ ὑψηλότερον μέρος τοῦ ἀγροῦ ὄγκον μέγαν προέχοντα τῆς ἐπιφανείας καὶ συνιστάμενον ἐκ συμφύρματος λίθων, ἀσθέστου καὶ πλίνθων. Ταῦτα πάντα ὑποστάνα τὴν ἐπιδρασιν ἰσχυροῦ πυρὸς συνετάκησαν καὶ συνανειμίγησαν εἰς ὄγκον συμπαγέστατον μόλις προσβάλλομενον ὑπὸ τῆς συνήθους σιδηρᾶς σκαπάνης. Διὰ τῆς ἐπιδράσεως τοῦ πυρὸς οἱ μὲν τιτανόλιθοι μετεβλήθησαν εἰς ἄσβεστον, οἱ πλίνθοι ἐγένοντο σκληρότατοι, οἱ δὲ πυριτικοὶ λίθοι ἔμειναν ἀναλλοίωτοι ἢ ἐτάκησαν ἐν μέρει ὅπου τὸ πῦρ ἦτο σφοδρότατον.

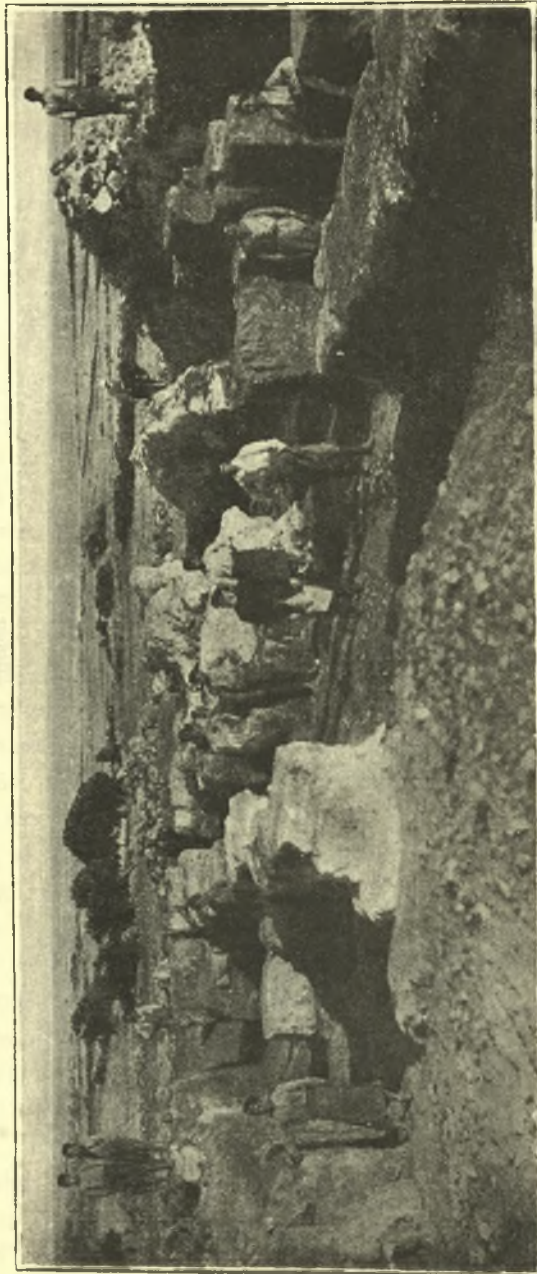
Παρὰ τὸν ὄγκον τούτον ἠνοίξαμεν μακρὰν τάφρον 20 περίπου μέτρων διήκουσαν ἀπὸ ἀνατολῶν πρὸς δυσμὰς καὶ πλατεῖαν 10 μέτρα. Εὐθὺς δὲ ἀπὸ τῆς πρώτης ἡμέρας συνηγήσαμεν τοίχους βαίνοντας ἀπὸ ἀνατολῶν πρὸς δυσμὰς, τὴν ἐπομένην δὲ καὶ ἄλλα τμήματα τοίχων ἐνουμένων πρὸς τοὺς πρώτους καθέτως. Δὲν ἔμενεν ἐκ τούτου οὐδεμία ἀμφιβολία, ὅτι εἶχομεν πρὸ ἡμῶν μέγα οἰκὸδόμημα, ὕπερ ὠφείλομεν νὰ παρακολουθήσωμεν καὶ ἀποκαλύψωμεν.

Παρακολουθοῦντες τοὺς διὰ τῆς σκαφῆς ἀποκαλυπτομένους βαθμηδὸν τοίχους ἐπεξετείναμεν τὸν ἀνασκαπτόμενον χῶρον εἰς μῆκος μὲν 34 μέτρων, πλάτος δὲ 15 μ. Καὶ ἐξηκολούθουν μὲν ἀκόμη οἱ τοῖχοι πρὸς πάσας τὰς διευθύνσεις, ἀλλὰ δὲν ηὔρυνάμεν ἐπὶ πλέον τὴν ἀνασκαφήν· διότι οὔτε πίστωσιν οὔτε καιρὸν εἶχομεν δι' εὐρυτέρας ἐρεῦνας ἐφέτος.

Οἱ τοῖχοι εἰσιν ὠκοδομημένοι, ὅπως συνήθως ἐν τοῖς Μινωϊκοῖς ἀνακτόροις καὶ οἰκίαις ἐν Κνωσῷ, Φαιστῷ, Ἀγ. Τριάδι καὶ Τυλίσῳ, ἦτοι τὰ θεμέλια διὰ μικρῶν χειροπλινθῶν, εὐθὺς ὑπὲρ τὸ ἔδαφος διὰ μεγάλων ἡμιξέστων λίθων, ὑψηλότερα δὲ διὰ λογάδων πάλιν λίθων, συναρμωσσομένων δι' ἀφθόγου ἀργιλλώδους πηλοῦ. Ἐνταῦθα δὲ ἀπαντῶσι καὶ δλόκληρα τμήματα τοίχων ἐκτισμένων δι' ὤμων ἢ τοῦλάχιστον ἀτελῶς ὀπτημένων πλίνθων. Τοίχους διὰ μεγάλων πλίνθων ἀπεκάλυψε καὶ ἡ Miss Boyd (ἡν M^{rs} Hawes) εἰς Γουρνιά. Εὐρέθησαν δὲ ἕμοιοι πλίνθοι καὶ

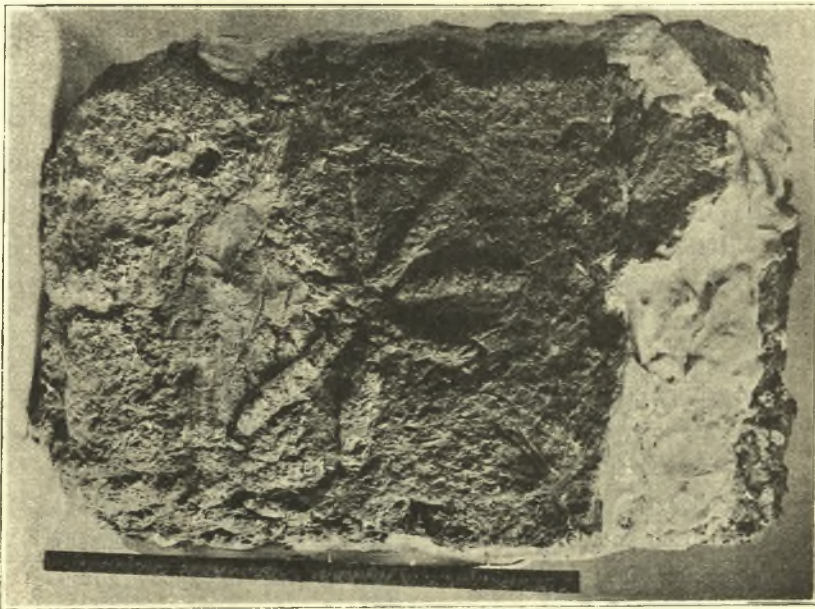


Εἰκὼν 4.



Εἰκὼν 5.

εἰς τὰ ἄλλα ἐν Κρήτῃ Μινωϊκὰ κτίρια, ἀλλὰ μόνον σποράδην. Ἐπὶ ἑνὸς τῶν πλίνθων τούτων σώζεται δεκάκτινος ἀστήρ, ἔμβλημα τοῦ ἐργαστηρίου (ἰδὲ εἰκόνα 6). Μήκος ἐκάστου πλίνθου 0,50 μ., πλάτος 0,35, πάχος 0,10. Παρατηρήσαμεν ὅτι, ὁ πρὸς κατασκευὴν τῶν πλίνθων πηλὸς ἔχει συναναμιγγῆ οὐχὶ ὡς συνήθως μὲ ἄχυρα, ἀλλὰ μὲ φύκη τῆς θαλάσσης, ἅτινα ἄφθονα ἐκδράζονται εἰς τὰς πλησίον παραλίας, ὅταν πνέωσι σφοδροὶ βόρειοι ἄνεμοι.



Εἰκὼν 6.

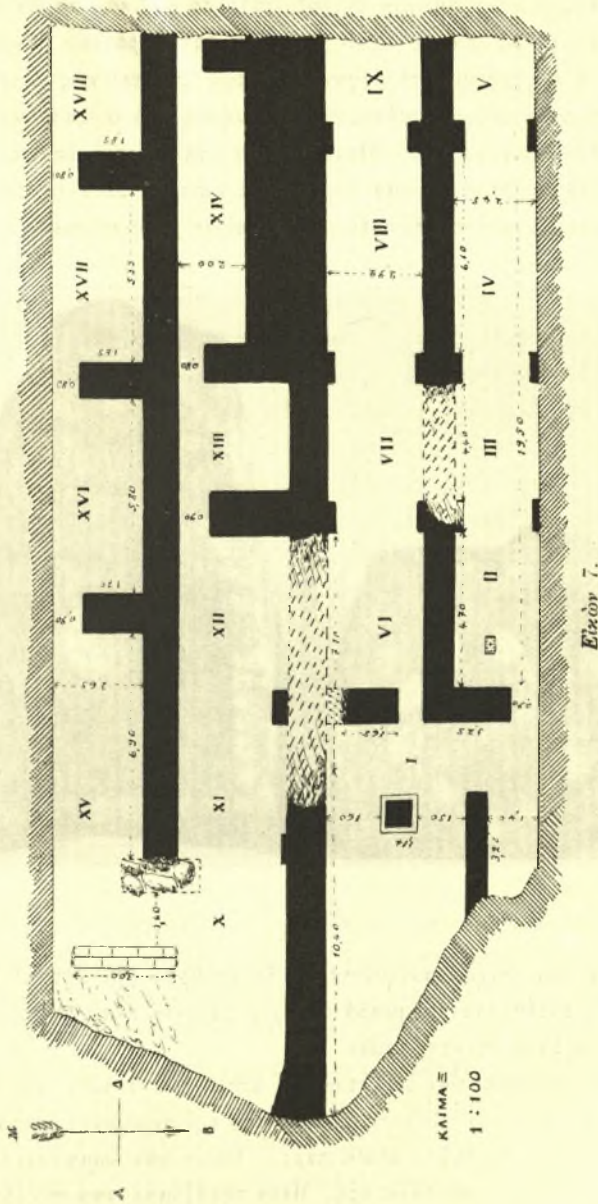
Χωροῦντες πρὸς τὰ κάτω εἰς βάθος 1,30 ἀπὸ τῆς σημερινῆς ἐπιφανείας καὶ ἐν μέτρον περίπου ὑψηλότερον κατόπιν εὑρεθέντος πατώματος εὔρομεν τεμάχια μεγάλα ἰανθράκων, λείψανα παχέων ἀπανθρακωθειῶν δοκῶν. Τὴν διάμετρον ἑνὸς τούτων μετρήσαντες εὔρομεν 0,35 μ. Καὶ τόσον μόνον ἂν ἦτο ἀρχικῶς τὸ πάχος τῆς ἀπανθρακωθείσης δοκοῦ θὰ ἦτο αὕτη παχυτάτη, ἀλλὰ χωρὶς ἀμφιβολίαν ἦτο πολὺ μεγαλύτερον. Ἄλλου τεμα-

χίου ἄνθρακος ἢ διάμετρος ἦτο 0,27. Τὸ μήκος τῶν τεμαχίων ἦτο 0,80-0,1 μ. Εὐνόητον ὅτι τοῦτο δὲν παριστᾷ τὸ μήκος τῶν κλεισῶν δοκῶν. Λέγομεν ὅτι πρόκειται περὶ δοκῶν καὶ οὐχὶ στύλων, διότι δὲν εὔρομεν οὐδαμοῦ μέχρι σήμερον τὰς συνήθεις λιθίνας βάσεις τῶν ξυλίνων στύλων τῶν Μινωϊκῶν οἰκιῶν. Πλησίον τῶν ἀνθράκων τούτων εὔρομεν ἀγγεῖά τινα πῆλινα καὶ πολλὰ τεμάχια τούτων καὶ τεμάχια κεράτων καὶ ὀστέων καὶ ἐλεφαντόδοντος εἰργασμένα, λείψανα πιθανῶς πολυτελοῦς πυξίδος. Διὰ μικρῶν σημείων σταυροῦ σημειοῦμεν εἰς τὸ διάγραμμα τὸ μέρος, ὅπου εὐρέθησαν τὰ μεγάλα κάρβουνα.

Προχωρήσαντες εἰς βάθος 2,20 ἀπὸ τῆς σημερινῆς ἐπιφανείας τοῦ ἐδάφους εὔρομεν τὸ πάτωμα τοῦ ἀνασκαπτομένου οἰκοδομήματος. Προϊούσης δὲ τῆς σκαφῆς ἀπεκαλύψαμεν ὀκτωκαίδεκα δωμάτια τῆς οἰκίας ἢ τῶν ἀνακτόρων διατεταγμένα ὡς δεικνύει τὸ πρόχειρον δημοσιευόμενον διάγραμμα (εἰκὼν 7).

Πρὸς τὸ ἀνατολικὸν ἄκρον παρατηροῦμεν τοῖχον προχωροῦντα πρὸς ἀνατολὰς εἰς ἀπόστασιν 10,40 μ. ἀπὸ τοῦ δωματίου I καὶ IX. Εἰς τὸ μέρος τοῦτο φαίνεται ὅτι σχηματίζει γωνίαν κάθετον πρὸς ἄλλον τοῖχον διευθυνομένον πρὸς νότον. Ἐν προχωρῇ ἀνατολικώτερον ἔτι καὶ ἐπὶ πόσον δὲν γνωρίζομεν ἀκόμη· διότι εἰς τὸ σημεῖον τοῦτο ἐπαύταμεν τὴν σκαφήν. Οὔτε τοῦ πρὸς νότον διευθυνομένου τοίχου τὴν ἔκτασιν ἐζητήσαμεν ἐφέτος. Παρακολουθοῦντες τὸν τοῖχον τοῦτον πρὸς δυσμὰς βλέπομεν ὅτι τὸ ὅλον αὐτοῦ ἀποκαλυφθὲν μήκος εἶναι περίπου 34,50. Δὲν εὐρέθη ὅμως οὔτε πρὸς ἀνατολὰς οὔτε πρὸς δυσμὰς τὸ ἄκρον αὐτοῦ. Ἐκκτέρωθεν τοῦ τοίχου τούτου φαίνονται εἰς τὸ διάγραμμα ἀνά δύο παράλληλοι πρὸς τὸν μεσαῖον τοῦτον τοῖχοι καὶ εἰς ἴσην ἀπ' ἀλλήλων ἀπόστασιν. Τὰ μεταξὺ τῶν πέντε τούτων παραλλήλων τοίχων ἐπιμήκη κενὰ ὑποδιαιροῦνται διὰ καθέτων τοίχων εἰς δωμάτια, ἐξ ὧν ἀπεκαλύψαμεν ἐφέτος, ὡς προείπομεν, ὀκτωκαίδεκα. Ὁ εἰς τὴν νοτιοανατολικὴν γωνίαν φαινόμενος τοίχος εἶναι ἐκτισμένος ἀποκλειστικῶς διὰ πλίνθων.

Εἰς τὸ διάγραμμα σημειοῦνται αἱ διαστάσεις τῶν τοίχων καὶ τὰ ἀνοίγματα τῶν θυρῶν· διὸ κρίνομεν περιττὸν νὰ ὀμιλήσωμεν ἰδιαίτερώς περὶ τούτων.



Εἰκόνη 7.

Ὁ μεσαῖος ἐπιμήκης τοῖχος πρὸς τὸ δυτικὸν ἄκρον εἶναι ὑπερβαλλόντως παχὺς (2,35 μ.). Ἐπὶ τοῦ παρόντος δὲν δυνάμεθα νὰ ἐξηγήσωμεν τὸ γεγονός τοῦτο. Ἐσωτερικῶς οἱ τοῖχοι εἶναι πανταχοῦ κεχρισμένοι, ὅπως συνήθως καὶ οἱ τῶν γνωστῶν ἤδη Μινωικῶν κτιρίων. Ἦτοι πρῶτον ἐπαλείφεται ἐπὶ τοῦ τοῖχου παχὺ (0,05) στρώμα πηλοῦ καὶ ἔπειτα πολὺ λεπτότερον (0,01) στρώμα ἀσδέστου. Πολλαχοῦ εἶναι χρωματισμένη ἢ ἐπι-



Εἰκὼν 8.

φάνεια τῶν τοίχων συνηθέστερον δι' ἐρυθροῦ χρώματος. Ἐνιαχοῦ δὲ εὐρέθησαν καὶ μικρὰ τεμάχια φέροντα πλείονα χρώματα, ἴσως λείψανα τοιχογραφιῶν.

Τὸ πάτωμα τῶν δωματίων ἢ ἀποθηκῶν εὐρέθη εἰς βάθος 2,40 μ. ἀπὸ τοῦ ὑψηλοτάτου σημείου τῆς σημερινῆς ἐπιφανείας τοῦ ἐδάφους, ἀλλοῦ δὲ ἀδαθέτερον. Ὅλων τῶν δωματίων τὸ πάτωμα ἦτο πεποιημένον ὡς ἐξῆς: Μετὰ τὴν ἐξομάλυνσιν τοῦ ἐδάφους ἐκαλύπτετο τοῦτο διὰ γῆς κοσκινισμένης, ἣτις ἐξαπλουμένη ἐπὶ

τοῦ ἐδάφους εἰς στρῶμα 0,03-0,05 μ. εἴτε ἐκοπανίζετο ἢ ἐπα-
τεῖτο ἢ συνεπιέζετο ὀπωσδήποτε, ἵνα παρουσιάσῃ τὴν ἐπιφάνειαν
ὀμαλὴν καὶ κατὰ τὸ δυνατόν συμπαγῆ. Ἐπὶ τῆς ἐπιφανείας ταύ-
της ἐχρίετο ἀσβεστος χωρὶς ἄμμον. Φαίνεται δὲ ἡ ἐπιφάνεια λε-
λειασμένη διὰ τριβῆς. Εἰς τὸ δωμάτιον Π εὐρέθη ὀρθογώνιος
ἡμίξεστος λίθος χρισμένος δι' ἀσδέστου γύρω. Τὸ χρίσμα τοῦτο
συνέχεται μὲ τὸ τοῦ πατώματος τοῦ δωματίου. Ἀσφαλῶς ἄρα
ὁ λίθος δὲν μετεκινήθη. Παρὰ τὸν λίθον τοῦτον εὐρέθη πλάξ πα-
χεῖα 0,20 μ. περίπου καὶ ὀλίγον πλατυτέρα τοῦ ἐπικεχρισμένου
λίθου. Ἡ ἄνω ἐπιφάνεια τοῦ λίθου εἶναι λελειασμένη καλῶς καὶ
ἔχει εἰς τὸ μέσον σφαιροειδῆ κοιλότητα ἀβαθῆ· περὶ ταύτην δὲ
παρὰ τὸ χεῖλος σειρὰν ἄλλων ὁμοίων πολὺ μικροτέρων κοιλότη-
των (ἴδὲ εἰκόνα 8).

Ἐπιπέτομεν ὅτι ὁ εἰς τὴν θέσιν τοῦ λίθου ἐχρησίμευεν ὡς
βάσις, ἐφ' οὗ ἔκειτο ἡ φέρουσα τὰς κοιλότητας πλάξ καὶ οὕτω
ἐσχηματίζετο εἶδος τραπέζης, χρησιμευούσης ἴσως διὰ σπονδᾶς
ἢ ὡς παιγνίδιον. Σημειοῦμεν ἐνταῦθα ὅτι καὶ ἐν Γουρνίοις εὐ-
ρέθη πλάξ πολὺ μικροτέρα καὶ ἀκανόνιστος, καθὼς ἀποκεκρου-
σμένη γύρω, φέρουσα ὅμοια μικρὰ κοιλώματα· διὸ καὶ φωτο-
γραφουμένη ταύτην ὁμοῦ πρὸς παραβολὴν. Φυλάσσεται ἐν τῇ
Μουσεῖῳ Ἡρακλείου (ἀριθ. 113 λίθινα).

Κινητὰ εὐρήματα ἐν τοῖς ἀνακτόροις.

Ὁ τόπος φαίνεται ὅτι καὶ εἰς τὴν ἀρχαιότητα καὶ εἰς τοὺς
σημερινούς χρόνους, ὡς ἐσημειώσαμεν ἤδη, εἶχε πολλάκις ἀνα-
σκαφῆ καὶ διαταραχῆ πρὸς ἀναζήτησιν θησαυρῶν, τοσοῦτ' μάλ-
λον καθὼς σποράδην ἀνεφαίνετο χρυσός. Ἐκ τούτου ἐξηγεῖται
ἡ σπάνις τῶν εὐρεθέντων κινητῶν πραγμάτων. Ἀλλὰ καὶ ἐν γέ-
νει τὰ γαστρία κατὰ τὴν πορείαν τῆς ἀνασκαφῆς μοι ἐφαίνοντο
ἀραιότερα τοῦ συνήθους εἰς τὰς ἀνασκαφὰς τῶν Μινωϊκῶν τόπων.
Εἰκάζομεν ἐκ τούτου, ὅτι καὶ οἱ ἐπιδρομεῖς οἱ πυρπολήσαντες τὸ
ἀνάκτορον τοῦτο εἶχον περισσότερον καιρὸν, ἵνα ἐν ἀνέσει ἀφαι-
ρέσωσι πᾶν ἕτι ἐνόμιζον χρήσιμον ἑαυτοῖς πρὶν ἢ παραδώσωσιν
αὐτὸ εἰς τὸ πῦρ.



Εἰκὼν 9.

Εἰς τὴν εἰκόνα 9 δημοσιεύομεν τὰ ἀκέραια ἢ συγκολληθέντα πήλινα ἀγγεῖα.

α'. Ἡ πρὸς ἀριστερὰν τῆς εἰκόνης πήλινη πρόχους ἔχει σχῆμα σύνηθες εἰς τὰς ἀρχὰς τῆς Ὑστερομινωϊκῆς ἐποχῆς. ἔχει καταφανῆ τὰ σημεῖα τοῦ τρόχου. Τὸ χρῶμα ὁμῶς αὐτῆς ἔχει τελείως ἀποτριβῆ.

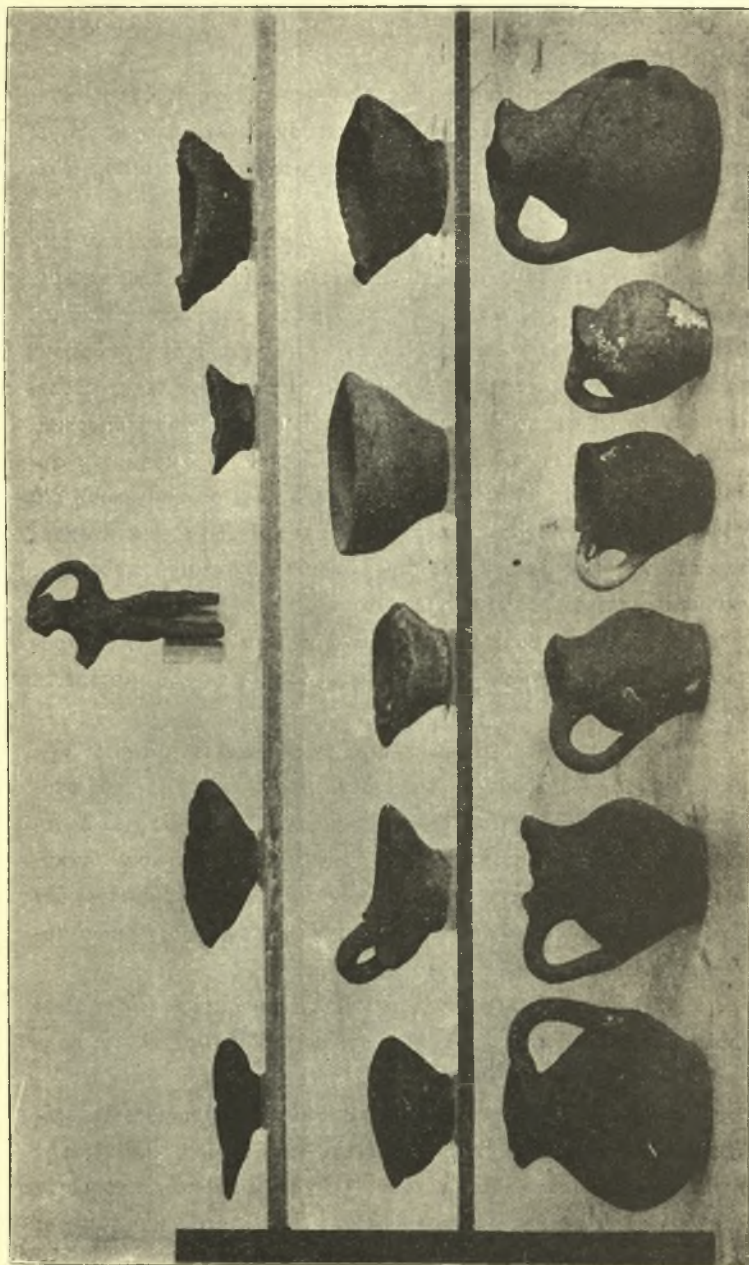
β'. Ἡ εἰς τὸ μέσον πρόχους ἢ οἰνοχόη φέρει πλουσίαν διακόσμησιν, ἣν ὁ Ἐβανς νομίζει ὡς χαρακτηριστικὴν τῆς Ὑστερομινωϊκῆς α'. ἐποχῆς κατὰ τὴν ταξινομήσιν τοῦ ἰδίου. Ἐπὶ τοῦ πήλου ἐστρώθη ὠχρόξανθος ἀλοιφή, ἐπὶ ταύτης δὲ ἐγγράφησαν τὰ κοσμήματα διὰ καστανοῦ χρώματος. Ἐπὶ τούτου τέλος προσετέθησαν ἄλλα λεπτότερα διὰ λευκοῦ κοσμήματα ἢ λεπτομέρεια.

γ'. Πρὸς δεξιὰν οἰνοχόη ἀκεραία. Μόνον τὸ ἄκρον τῆς ἀυλακωτῆς προχόης εἶναι ἀποκεκρουσμένον καὶ συνεπληρώθη διὰ γύψου. Ἐπὶ τῆς ὠχρᾶς ἀλοιφῆς σπείραι καὶ ζῶναι διὰ μέλανος ἢ καστανοῦ χρώματος. Εἰς τὴν ἔνωσιν τοῦ λαιμοῦ πρὸς τοὺς ὄμους πλαστικὸν κορδόνιον. Τοιοῦτο πλαστικὸν κορδόνιον ἀπαντᾷ συχνὰ εἰς τὰς οἰνοχόας τῆς Μεσομινωϊκῆς καὶ τῶν πρώτων χρόνων τῆς Ὑστερομινωϊκῆς ἐποχῆς, ἐκλείπει δὲ εἰς τοὺς μετέπειτα χρόνους.

δ'. Εἰς τὴν κάτω σειρὰν τῆς εἰκόνης φαίνεται μόνωτον κύπελλον φέρον ὡς κόσμημα τρεῖς διπλοῦς πελέκεις μὲ τοὺς στυλοῦς αὐτῶν. Τὸ ἀγγεῖον εἶναι ἑλλιπὲς καὶ εἰς τεμάχια. Συνεκολλήθη ὁμῶς καὶ συνεπληρώθη διὰ τὴν ἐνδιαφέρουσαν διακόσμησιν. Διπλοὶ πελέκεις ἐπὶ πήλινων ἀγγείων γεγραμμένοι δὲν εἶναι πολὺ σπάνιοι εἰς τὸ Κρητικὸν Μουσεῖον, οὐδὲν ὁμῶς κύπελλον ἐνθυμοῦμαι μὲ τοιοῦτο κόσμημα.

ε'. Τὰ ἄλλα μικρὰ πήλινα πράγματα εἰς τὸ κάτω μέρος εἶναι ἀναθηματικά, πήλινα κεφαλαὶ σκήπτρων, οἷαι εὐρίσκονται πολλὰ εἰς τὰς Κρητικὰς ἀνασκαφάς.

Εὐρέθησαν καὶ μικρὰ λυχνάρια ἀκέραια ἀχρωμάτιστα ἐπίσης καὶ οἰνοχοῦσκαϊ. Ταῦτα δύνανται νὰ ἀνήκωσι καὶ εἰς τὴν Μεσομινωϊκὴν ἐποχὴν (ἰδὲ εἰκόνα 10) καθὼς καὶ τὸ εἰς τὸ μέσον καὶ ἄνω τῆς εἰκόνης πήλινον εἰδῶλιον. Ἡ δεξιὰ χεὶρ καὶ οἱ ἄκροι



Εἰκόνη 10.

πόδες ἑλλείπουσιν. Ἔχει σχῆμα καθημένου, σεβίζοντος. Εἶχε χρῶμα μέλαν ἐξίτηλον νῦν.

Τὸ εἰς τὸ ἄνω μέρος τῆς εἰκόνης 11 φαινόμενον ὡς ἀκέραιον ἀγγεῖον εἶναι τεμάχιον μόνον συμπληρωθὲν κατὰ ἀναλογίαν ἐξ



Εἰκὼν 11.

ἄλλου ὁμοίου ἀγγείου εὑρισκομένου εἰς τὸ Μουσεῖον Ἡρακλείου (ὑπ' ἀριθ. 5531 πύλινα. Seager Mochlos fig. 23 ἄνω). Τὸ ἡμέτερον εἶναι πεπλασμένον χωρὶς τροχὸν ἐκ σκοτεινοῦ πήλου, κεχρωματισμένον διὰ μέλανος χρώματος καὶ λελευασμένον διὰ τρι-

βῆς. Φαίνεται ἐκ πρώτης ὄψεως ὡς ἀνήκον εἰς τὴν Πρωτομινωϊκὴν ἐποχὴν. Τὴν γνώμην ταύτην ἐπιμαρτυρεῖ καὶ ἡ παραβολὴ αὐτοῦ πρὸς τὸ ἐκ Μόχλου ἀγγεῖον, ὅπερ εὑρέθη εἰς τάφον Πρωτομινωϊκόν. Καὶ τὰ ἄλλα ἐν τῇ εἰκόνι μικρὰ τεμάχια τὰ μὲν εἰς τὴν ἄνω σειρὰν καὶ πρὸς δεξιὰν κάτω ἀνήκουσι προφανῶς εἰς τὴν Μεσομινωϊκὴν ἐποχὴν καὶ μάλιστα εἰς τὴν πρώτην αὐτῆς περίοδον, τὰ δὲ πρὸς ἀριστερὰν κάτω ἀνήκουσιν, ἂν μὴ ἄλλα, τινὰ ἕως εἰς τὴν Πρωτομινωϊκὴν ἐποχὴν. Εὑρέθησαν ἐν τούτοις πάντα ταῦτα ὑπὲρ τὸ πάτωμα τῶν ἀνακτόρων, ὅπερ εἶναι ἀσφαλῶς Ὑστερομινωϊκόν. Ἡ ἀνωμαλία αὕτη φαίνεται ἀκόμη μεγαλύτερα· διότι σκάψαντες δοκιμαστικὸν λάκκον βαθύτερον τοῦ πατώματος δὲν ἀπηντήσαμεν λείψανα παλαιότερου συνοικισμοῦ.

Ἐλπίζομεν ὅτι ἡ ἐξακολούθησις τῶν ἐρευνῶν ἐνταῦθα θὰ διαφωτίσῃ τὸ σκοτεινὸν τοῦτο ζήτημα.

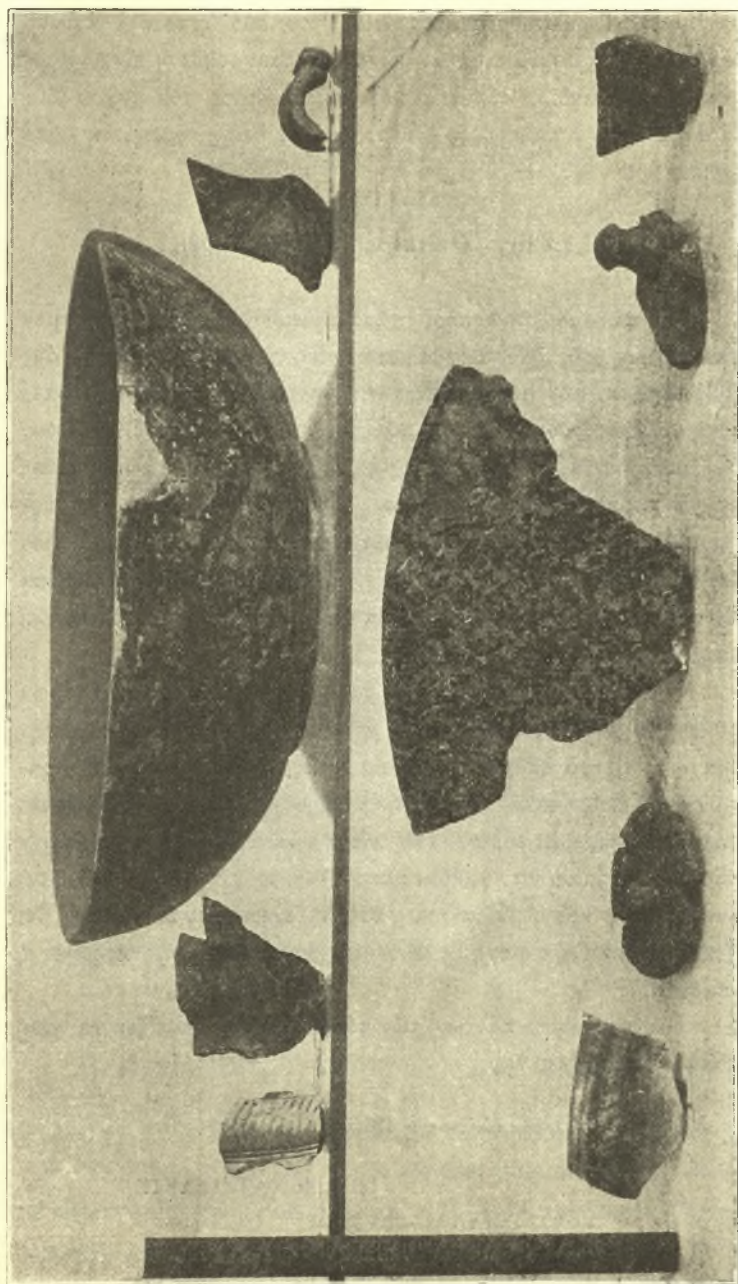
Λίθινα.

Λίθινα ἀγγεῖα ἀκέραια δὲν εὑρομεν. Ἡ ἐν τῇ εἰκόνι 12 λοπὰς συνεπληρώθη ἐκ τεμαχίου στεατίτου. Ὑπὸ ταύτην φαίνεται τεμάχιον ἄλλης βαθύτερας λοπάδος. Τὰ δὲ ἄλλα τεμάχια ἐκ διαφόρων σκληρῶν καὶ τινὰ ἐκ πολυχρῶμων λίθων ἀνήκουσιν εἰς μικρότερα ἀγγεῖα ἰδίᾳ κύπελλα, ἢ πυξίδας.

Μεταλλικά.

Σπανιώτατος εὑρέθη ἐνταῦθα ὁ χαλκός. Μόνον δύο μικρὰ τεμάχια τελείως κατιωμένα χαλκοῦ εὑρομεν. Ἄλλὰ δὲν εἶναι δυνατὸν νὰ διακρίνη τις οὐδὲ εἰς τί εἶδος πρᾶγμα ἀνήκον ταῦτα.

Καθ' ὅλην τὴν διάρκειαν τῆς ἀνασκαφῆς συνελέξαμεν ἐν ἔλῳ ἕ γραμμάρια χρυσοῦ σποραδικῶς εἰς φύλλα λεπτότατα, ἅτινα δὲν δυνάμεθα νὰ ὑποθέσωμεν, ὅτι ἐχρησίμευον εἰς τίποτε ἄλλο ἢ πρὸς ἐπιχρῶσιν πραγμάτων ἐκ προστυχωτέρου ὕλικου, ἀλλὰ τί πράγματα ἐπεχρῶσονται διὰ τούτων μόνον μίαν ἐπισφαλῆ νύξιν ἔχομεν ἐξ ὅλης τῆς μέχρι τοῦδε ἀνασκαφῆς. Πήλινον μικρὸν τεμάχιον ἴσως ἀπὸ στρογγύλην τράπεζαν προσφορῶν φέ-



Εἰκὼν 12.

ρει ἐπὶ τῆς ἄνω ἐρυθρᾶς ἐπιφανείας του δύο ἢ τρία ἐλάχιστα στίλβοντα ὡς χρυσὸς σημεῖα. Εἶναι ταῦτα χρυσὸς ἢ εἶναι ψήγματα μαρμαρυγίου, οἷα ἀπαντῶσι συχνὰ ἐντὸς τοῦ πηλοῦ ἰδία εἰς ἀγγεῖα ἐκ Βασιλικῆς; Τοῦτο θὰ μᾶς δελεῖη ἡ χημικὴ ἀνάλυσις.

Ἡ πόλις. Ὁ λιμὴν. Ἡ νεκρόπολις.

Περὶ τὰ ἀνάκτορα πρὸς πᾶσαν διεύθυνσιν παρατηρήσαμεν ἀνά τοὺς ἀγροὺς πολλὰ θεμέλια κτιρίων ἢ σωροὺς πετρῶν, οὓς οἱ ἰδιοκτῆται τῶν ἀγρῶν ἐξάγουσιν ἐκ τῆς γῆς καλλιεργοῦντες αὐτοὺς. Πρὸς ταῦτοις δὲ καὶ πολλὰ γαστρία Μινωϊκῶν χρόνων.

Ἐκ τῶν ἀνακτόρων πρὸς τὴν βορειοδυτικὴν διεύθυνσιν ταπεινοῦται βαθμηδὸν τὸ ἔδαφος, εἰς ἀπόστασιν δὲ ὀκτακοσίων περὶπου μέτρων ἀπολήγει εἰς ἀμμώδη παραλίαν. Εἰς τὸ μέρος τοῦτο καὶ τὰ θεμέλια καὶ τὰ γαστρία εἰσὶν ἀφθονώτερα καὶ μάλιστα εἰς τὴν παρὰ τὸ χεῖλος τῆς θαλάσσης. Εἰκάζομεν ἐνταῦθα ὅτι ὑπῆρχε τὸ ἐπίγειον τῆς πόλεως.

Κατ' εὐθείαν πρὸς βορρᾶν βαίνοντες ἀπὸ τῶν ἀνακτόρων φθάνομεν μετὰ διάστημα ἑνὸς χιλιομέτρου περίπου εἰς ἀκτὴν βραχῶδη. Παρὰ ταύτην φαίνονται ἐντὸς χαραδρῶν μεταξὺ βράχων ὅσα ἀνθρώπινα καὶ γαστρία Μινωϊκά. Μικροὶ δὲ ποιμένες διημερεύοντες ἐκεῖ εὐρίσκουσιν ἐνίοτε φύλλα χρυσοῦ, χρυσᾶς ψήφους περιδεραίου καὶ γαλόπετρας. Ἀνά τοὺς ἀγροὺς φαίνονται ἀναλήμματα καὶ θεμέλια καὶ γαστρία, εἰκάζομεν ἐκ τούτων ὅτι ἡ πόλις ἐξετείνετο μέχρι σχεδὸν τῆς ἀκτῆς, παρ' ἣν ὑπῆρχεν ἡ νεκρόπολις.

Ἡ ἐξερεύνησις πάντων τῶν τόπων τούτων ἐλπίζω νὰ γίνῃ κατὰ τὸ προσεχὲς ἔαρ.

Ἐν Ἡρακλείῳ 15 Ἰουλίου 1915.

ΙΩΣΗΦ ΧΑΤΖΙΔΑΚΙΣ