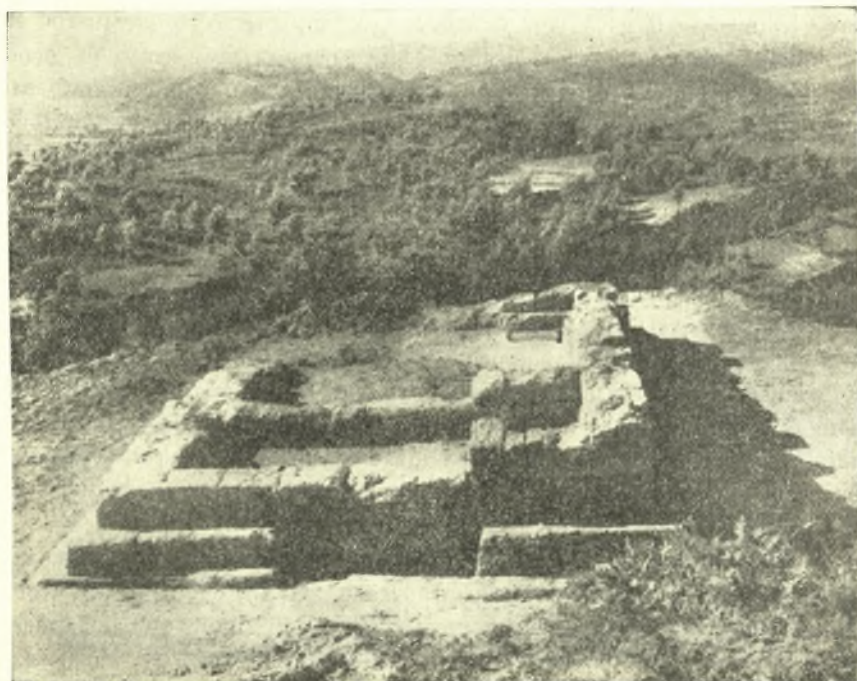


ὑστερομυκηναϊκῶν ἀγγείων. Τὸ ἑλληνιστικὸν καὶ ρωμαϊκὸν νεκροταφεῖον εὐρίσκεται ὀλίγον χαμηλότερον καὶ ἐκτείνεται ἀπὸ τοῦ ἐργοστασίου τῆς Χαροτοποίας μέχρι τοῦ Νοσοκομείου.

#### 21 A. ΑΝΑΣΚΑΦΗ ΕΙΣ ΜΠΑΜΠΕΣ ΜΑΚΡΥΣΙΩΝ

Εἰς τὴν περιοχὴν Μακρυσίων καὶ ἐπὶ τοῦ ὑπερκειμένου ὄροπεδίου Μπάμπες συνεπληρώθη ἡ κατὰ τὸ παρελθὸν ἔτος ἀρξαμένη ἀνασκαφὴ δωρι-



Εἰκ. 1. Ναῖσκος ἐν παραστάσι Μπαμπῶν Μακρυσίων.

κοῦ ναῖσκου ἐν παραστάσι (8.36 × 4.55) ἐκ κογγυλιάτου λίθου, ἀνήκοντος εἰς τὰς ἀρχὰς τοῦ 5ου π.Χ. αἰ. (εἰκ. 1). Ὁ ναῖσκος οὗτος, κείμενος ἐπὶ τοῦ λοφίσκου Ἀρνοκατάρραχον, τοῦ ὑψηλοτέρου τοῦ ὄροπεδίου, ἦτο ἀφιερωμένος εἰς τὸν Δία, ὡς ἐπιτρέπει νὰ συμπεράνωμεν ἢ ἐπὶ τεμαχίου ἀσβεστολίθου ἐντὸς τοῦ σηκοῦ εὐρεθεῖσα ἐπιγραφὴ ΤΑΙΩΙΩΣ. Προσπάθειαι ἀνευρέσεως τοῦ βωμοῦ ἢ ἀποθέτου ἔμειναν ἀνευ ἀποτελέσματος, ἀντ' αὐτοῦ ὅμως χαμηλότε-

ρον τοῦ λόφου καὶ ΒΑ. αὐτοῦ ἀνεσκάφη μέρος συγκροτήματος ἰδιωτικῶν κατοικιῶν εὐρισκομένων ἐπὶ κατωφερείας καὶ ἀπετελουσῶν τμήμα ὀλοκλήρου πόλεως (εἰκ. 2), τῆς ὁποίας ἄλλα συγκροτήματα οἰκιῶν ἐπεσήμανα εἰς τρεῖς ἑτέρας θέσεις, οὐχὶ πολὺ μακρὰν τῶν πρώτων. Ἡ περὶ ἧς ὁ λόγος πόλις ἀνήκει εἰς τὸ β' ἡμισυ τοῦ 5ου αἰῶνος, πρέπει ὅμως νὰ ὑφίστατο καὶ εἰς παλαιότεραν ἐποχὴν, διότι εἰς τὴν αὐτὴν θέσιν εὐρέθησαν ἀγγεῖα ἀπὸ τῆς πρωίμου μέχρι τῆς ὑστέρας ἀρχαϊκῆς ἐποχῆς, κατολισθήσαντα ἀσφαλῶς ἐκ τῶν ὑψηλοτέρων μερῶν τῆς πλαγιάς, ὅπου δὲν ἀνεσκάφη. Ἡ ἀνασκαφή τῆς ὡς ἄνω πόλεως εὐρίσκεται ἐντελῶς εἰς τὴν ἀρχὴν αὐτῆς. Εἰς τὴν



Εἰκ. 2. Συγκρότημα κατοικιῶν τῆς κλασσικῆς πόλεως Μπάμπων Μακρυσίων.

εἰκόνα 2 διακρίνεται ὁ τοῖχος, κατὰ μῆκος τοῦ ὁποίου διήρχετο κεντρικὴ ὁδός, ἐσωτερικῶς δὲ εἶναι οὗτος ὑποδιηρημένος διὰ τοιχιῶν εἰς κανονικὰ τετράγωνα δωμάτια.

Ἐκ τῆς τοπογραφικῆς ἐρεῦνης τῆς ἐπαρχίας Ὀλυμπίας τὴν ὁποίαν ἤρχισα, κατέστη δυνατὴ ἡ ἐπισήμανσις πολλῶν μεμονωμένων κτηρίων, συγκροτημάτων κτηρίων, τειχῶν καὶ τάφων εἰς πλείστας θέσεις τῶν περιοχῶν Ἀνδριτσαίνης, Κρεσταίνων, Ὀλυμπίας (παρὰ τὸ χωρίον Φλώκα), Πλατάνου, Πύργου, Σμύλα κλπ. Ὡσαύτως παρουσιάζονται ἐρείπια κτηρίου κλασσικοῦ παρὰ τὴν θέσιν Φρύο εἰς τὸ μέσον τῆς ὁδοῦ Ζάχας-Ἀνδριτσαίνης. Ἡ ἐργασία ὅμως αὕτη, προσφάτως ἀρξαμένη, ἀπαιτεῖ ἀκόμη μακρὰν ἐργασίαν, ἵνα δυνηθῇ νὰ δώσῃ πλήρη εἰκόνα τῶν σωζομένων ἀρχαιοτήτων.

Ἐπίσης ἐξόδοις τῆς Ἀρχαιολογικῆς Ἑταιρείας ἐγένετο, διὰ τοῦ τεχνίτου Τριανταφύλλου Κοντογιώργη, ἐργασία καθαρισμοῦ, ταυτισμοῦ καὶ συγκολλήσεως τῶν εὐρημάτων ἐκ τῶν πρὸ δύο ἐτῶν περίπου γενομένων ἀνασκαφῶν εἰς δύο ὑστερομυκηναϊκοὺς θαλαμοειδεῖς τάφους καὶ εἰς ἀποθέτην ἱεροῦ παρὰ τὸν Ἄλφειόν. Ἐντὸς τοῦ ἀποθέτου (σχήματος περίπου τετραγώνου, μήκους πλευρᾶς 9.50 καὶ βάθους 0.75 μ.), κειμένου τρία χιλιόμετρα νοτιοδυτικῶς τῆς Ὀλυμπίας καὶ ἐπὶ τῆς ἀριστερᾶς ὄχθης τοῦ Ἄλφειοῦ εἰς τὴν θέσιν Καμπούλη, εὐρέθη πλῆθος μικρῶν ἀγγείων ἐγχωρίου κατασκευῆς κρατηρίσκων, ἀμφορίσκων, λυκηθίων, μικρῶν ὑδριῶν κ. ἄ., ὡς καὶ ἀττικῶν



Εἰκ. 3. Παράστασις ληκύθου τοῦ ζωγράφου Bowdin ἐκ τοῦ ἀποθέτου τοῦ Ἄλφειοῦ

μελανομόρφων καὶ ἐρυθρομόρφων, κυρίως ληκύθων, ἔξ ὧν μία εἶναι τοῦ ζωγράφου Bowdin (εἰκ. 3). Ὅμοίως μέγας ἀριθμὸς μελαμβαφῶν ληκύθων τοῦ τύπου τῶν «ἡλειακῶν» (εἰκ. 4), πηλίνων ἀγαματίων καὶ προτομῶν ἀρχαϊκῆς καὶ κλασσικῆς ἐποχῆς μετρίου μεγέθους, δυστυχῶς πολὺ κατεστραμμένων, ὡς φαίνεται ἐπίσης ἐγχωρίου κατασκευῆς (εἰκ. 5-6). Ὅλοι αἱ προτομαὶ παριστοῦν ἄνευ ἐξαιρέσεως γυναικείας μορφᾶς φερούσας πόλον ἐπὶ τῆς κεφαλῆς· αἱ μεγαλύτερων διαστάσεων (ὑψ. 0.21 μ.) ἔχουν τοὺς βραχίονας κεκαμμένους ἐπὶ τοῦ στήθους. Μερικὰ πῆλινα θραύσματα ἀνήκουν ἀσφαλῶς εἰς ἀγάλματα ὀλίγον μικρότερα τοῦ φυσικοῦ μεγέθους. Ἄξιον ἰδιαιτέρας μνείας εἶναι τὸ πῆλινον ἀρχαϊκὸν ἀνάγλυφον τῆς εἰκό-

νος 7 ἐκ τοῦ αὐτοῦ ἀποθέτου προερχόμενον, διαστάσεων 0.193 x 0.09, παριστῶν κατακεκλιμένην ἀνδρικήν μορφήν μὲ φιάλην εἰς τὴν ἀριστεράν



Εἰκ. 4. «Ἡλειακά» ἀγγεῖα ἐκ τοῦ ἀποθέτου τοῦ Ἀλφειοῦ.

καὶ λύραν εἰς τὸ βάθος τοῦ ἀναγλύφου. Τὰ ἔργα ταῦτα πλαστικῆς ἐκ πη-



Εἰκ. 5-6. Πήλιναι προτομαὶ ἐκ τοῦ ἀποθέτου τοῦ Ἀλφειοῦ.

λοῦ, γνωστὰ καὶ ἐξ ἄλλων σημείων τῆς Ἡλείας, εἶναι κατὰ τὸ μέγιστον μέρος ἐντοπίας κατασκευῆς, ἡ δὲ ποιότης τῆς ἐργασίας αὐτῶν εἶναι ἑξαί-

ρετος, δεικνύοντα ἀξιόλογον δραστηριότητα καλλιτεχνικὴν τῆς περιοχῆς, περὶ τῆς ὁποίας θὰ πραγματευθῶμεν προσεχῶς.

Πρὸς τούτοις εὐρέθησαν εἰς τὸν ἴδιον ἀποθέτην ἱκανὸς ἀριθμὸς χαλκῶν ἐνωτίων ὀφιοειδοῦς σχήματος καὶ ψέλλια χαλκᾶ. Τὸ γεγονός ὅτι ὅλαι αἱ πῆλιναί προτομαὶ παριστοῦν γυναικείαν μορφήν, πρὸς δὲ ὅτι ψέλλια καὶ ἐνώτια εὐρέθησαν μετ' αὐτῶν, μᾶς ἄγει εἰς τὸ συμπέρασμα ὅτι ὁ ἀποθέτης οὗτος ἀνήκεν εἰς ἱερὸν γυναικείας θεότητος. Ἡ ἀπουσία παντὸς ἀνδρικοῦ ἀφιερώματος ἢ ἀνδρικῆς παραστάσεως, ἐκτὸς τοῦ πηλίνου ἀναγλύφου παριστῶντος πιθανῶς ἥρωα, εἶναι χαρακτηριστικὴ. Τέλος ὁ τεράστιος ἀριθμὸς



Εἰκ. 7. Πῆλινον ἀνάγλυφον ἐκ τοῦ ἀποθέτου τοῦ Ἀλφειοῦ.

μικροσκοπικῶν ἀγγείων ἐνισχύει τὸ συμπέρασμα τοῦτο, διότι τοιαῦτα ἀγγεῖα εἰς μικρογραφίαν εἶναι συνήθη ἀφιερώματα συνδεδεμένα μετὰ λατρείας γυναικείας θεότητος, ὡς φιλικῶς μοῦ ὑπέδειξεν ὁ Διευθυντὴς τῆς Ἀμερικανικῆς Ἀρχαιολογικῆς Σχολῆς κ. J. Caskey· πρβλ. CASKEY - AMANDRY, Investigations at the Heraion of Argos 1949: Hesperia 21 (1952) σελ. 212, πίνακες 52 - 59· τὰ εὐρήματα τοῦ εἰς Ἡραῖον τοῦ Ἄργους ἀποκαλυφθέντος ἀποθέτου ἔχουν μεγάλας ἀναλογίας πρὸς τὰ ἡμέτερα· πρβλ. καὶ J. M. COOK, Laconia: ABSA XLV (1950) σελ. 273 κ.έ. πίν. 27.

Τοῦ ἱεροῦ τούτου δὲν κατέστη δυνατόν νὰ προσδιορισθῇ ἡ ἀκριβὴς θέσις, λόγῳ ἔξαντλήσεως τῆς μικρᾶς σχετικῆς πιστώσεως, μολονότι ἀρκετὰ ἐρεῖπια καλῆς ἐποχῆς εἶναι ὄρατὰ εἰς μικρὰν ἀκτῖνα πέριξ τοῦ ἀποθέτου. Εἰς τούτον συνεσωρεύθησαν ἀφιερώματα, ὡς ἐκ τῶν εὐρημάτων καταφαίνεται, ἀπὸ τῶν μέσων τοῦ βου μέχρι καὶ τοῦ 4ου αἰῶνος, ὁπότε οὗτος ἐκαλύφθη καὶ ἐγκατελείφθη.

Ἐκ τῶν πολυπληθῶν εὐρημάτων τῶν δύο ὑστερομυκηναϊκῶν θαλαμοειδῶν μετὰ δρόμου τάφων, κειμένων τέσσαρα χιλιόμετρα μακρὰν τῆς Ὀλυμ-

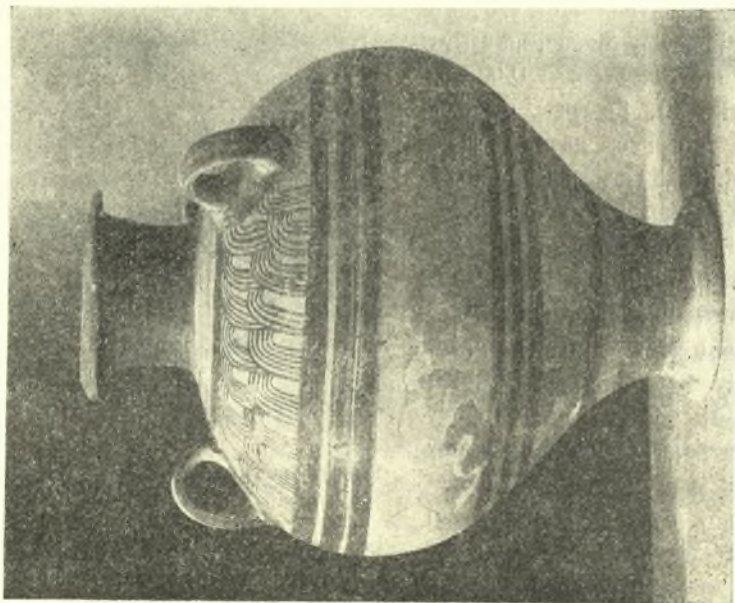


Εἰκ. 8. Ψῆφοι ἐξ ὑαλομάζης ἐκ τῶν παρὰ τὸν Ἄλφειὸν ὑστερομυκηναϊκῶν τάφων.

πίας, πέραν τοῦ ὡς ἄνω ἀποθέτου καὶ ἐπὶ τῆς ἀριστερᾶς ὀχθῆς τοῦ Ἄλφειοῦ πλησίον τοῦ χωρίου Μακρούσια (πβλ. BCH 78 [1954] σελ. 128 κ. ἑ. εἰκ. 29-31), ἄξια μνείας εἶναι α) ψῆφοι ἐξ ὑαλομάζης, ἀνήκουσαι εἰς περιδέριον, ἔχουσαι τὴν ἐκ ροδάκων διακόσμησιν αὐτῶν ἔντυπον, διαστάσεων 0.028 x 0.01 (εἰκ. 8), β) τρεῖς μεγάλοι τρίωτοι ἀμφορεῖς μέσου ὕψους 0.50 (εἰκ. 9-11), εὐρεθέντες μετὰ τῶν καλυμμάτων αὐτῶν, τὰ ὅποια εἶναι τὸ κάτω τμήμα ποδὸς κύλικος ἀχρηστευθείσης καὶ γ) τρία θραύσματα κρατήρος (εἰκ. 12) ἐκ τοῦ δρόμου τοῦ δευτέρου τάφου, κεκοσμημένα δι' ἐλίκων καὶ κερασφόρων ζῶων. Ἐκτὸς τούτων σημαντικὸς εἶναι ὁ ἀριθμὸς τῶν ψευδοστόμων ἀμφορέων, ἀλαβαστροειδῶν ἀγγείων, τρίωτων καὶ διώτων ἀμφορέων καὶ ἀμφορίσκων, κρατηρίσκων, κυάθων μετὰ καὶ ἄνευ προχοῆς· τέλος ἄξιον μνείας εἶναι ἄσκειδὲς ἀγγείων μετ' ἰδιορρυθμοῦ ἀκτινωτῆς διακοσμῆσεως. Ὁ ὑπ'



Εἰκ. 9. Τρίωτος ἀμφορεὺς ἐκ τῶν παρὰ τὸν Ἄλφειὸν ὑστερομυκηναϊκῶν τάφων.



Εἰκ. 10 - 11. Τρόωτοι ἀμφορεῖς ἐκ τῶν παρὰ τὸν Ἀλφεῖὸν ὑστερομυκηναϊκῶν τάφων.

ἀριθ. εἰκ. 13 μυκηναϊκὸς ἀμφορεὺς εἶναι ἀγνώστου προελεύσεως, παρουσίασε δὲ τὴν ἐπ' αὐτοῦ διακόσμησιν μετὰ τὸν καθαρισμὸν του ὑπὸ τοῦ αὐτοῦ ὡς ἄνω τεχνίτου. Τὰ εὐρήματα ταῦτα, ἀνήκοντα εἰς τὴν ὑστερομυκηναϊκὴν III b – c ἐποχὴν, εἶναι ἰδιαίτερου ἐνδιαφέροντος, διότι εἶναι τὰ πρῶτα μυκηναϊκῶν τάφων ἀποκαλυπτομένων τόσον πλησίον τῆς Ὀλυμπίας, τῆς θέσεως τοῦ εἰς τοὺς τάφους αὐτοὺς ἀνήκοντος συνοικισμοῦ προσδιορισθείσης ἐπίσης, καὶ πληροῦν ἐν σημαντικὸν κενὸν εἰς τὰς γνώσεις μας περὶ τῶν προϊστορικῶν φάσεων τῆς περιοχῆς τῆς Ὀλυμπίας. Ἴσως ἢ ἀπουσία



Εἰκ. 12. Θραύσματα κρατήρος ἐκ τοῦ δρόμου ὑστερομυκηναϊκοῦ τάφου παρὰ τὸν Ἄλφειόν.

μυκηναϊκῶν εὐρημάτων ἐκ τοῦ Ἱεροῦ τῆς Ὀλυμπίας εἶναι ἀπλῆ σύμπτωσης, τὰ δὲ εὐρεθέντα κατὰ τὰς ἐν αὐτῷ ἀνασκαφὰς δύο μυκηναϊκὰ ὄστρακα δὲν εἶναι τυχαῖα, ὡς μέχρι πρό τινος ἐπιστεύετο. Τὰ νέα εὐρήματα τόσον πλησίον τῆς Ὀλυμπίας μᾶς ὑποχρεώνουν νὰ ἐπανεξετάσωμεν τὴν ἐπικρατοῦσαν χρονολόγησιν τοῦ Ἱεροῦ εἰς τὴν ἐποχὴν τῆς Δωρικῆς καθόδου καὶ πιθανώτατα ἢ ἐκτέλεσις ἀνασκαφῶν εἰς βαθύτερα στρώματα τοῦ Ἱεροῦ θέλει ἐπιβηβαιώσει τοῦτο. Ἡ μυθολογικὴ παράδοσις περὶ τοῦ Ἱεροῦ παρέχει σαφεῖς ἐνδείξεις περὶ παλαιότερων τῆς Δωρικῆς καθόδου φάσεων αὐτοῦ ἄλλωστε ἔχει πολλαπλῶς παρατηρηθῆ ὅτι εἰς τὰς θέσεις ὅπου ὑπάρχει μυθικὴ παράδοσις σχετικὴ πρὸς τὴν μυκηναϊκὴν ἐποχὴν ἐκεῖ αἱ ἀνασκαφαὶ ἀπέδοσαν καὶ εὐρήματα τῆς αὐτῆς περιόδου.



Ἄξιον σημειώσεως εἶναι ὅτι πολλὰ τῶν ἀγγείων τούτων εἶναι σαφῶς ἐντοπίας παραγωγῆς, ὡς δεικνύει ὁ πηλὸς καὶ ἡ διακόσμησίς των. Ταῦτα, ὡς καὶ ἄλλα εὐρήματα τῆς περιοχῆς, φανερῶνουν ἀξιόλογον ἀνθησιν καὶ δραστηριότητα καλλιτεχνικὴν ἐντοπίαν, ἀνεξάρτητον ἐν μέρει τῶν ἄλλων



Εἰκ. 13. Τρίωτος μυκηναϊκὸς ἀμφορεὺς ἐκ τῆς περιοχῆς τοῦ Ἄλφειου ἀγνώστου προελεύσεως.

μυκηναϊκῶν κέντρων, τὴν ὁποίαν δυνάμεθα ἤδη νὰ παρακολουθήσωμεν ἀπὸ τῆς πρώιμου μυκηναϊκῆς ἐποχῆς μέχρι καὶ τῆς ἱστορικῆς ἀνευ διακοπῆς, ὡς θὰ ἐκθέσωμεν εἰς τὴν προσεχῆ ἐκτενῆ δημοσίευσιν τῶν ὡς ἄνω ἀνασκαφῶν.

ΝΙΚΟΛΑΟΣ Φ. ΓΙΑΛΟΥΡΗΣ