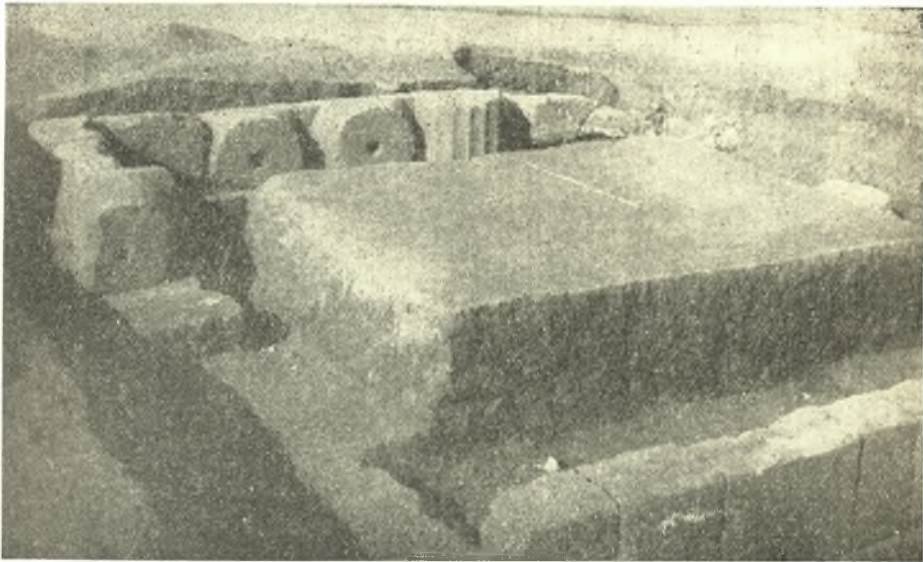


21. ΑΝΑΣΚΑΦΗ ΕΝ ΑΙΓΙΩ

Εἰς τὸ Αἶγιον συνεπληρώθη ἡ κατὰ τὸ παρελθὸν ἔτος ἀρξαμένη ἀνασκαφή εἰς δύο κτήρια τῆς ἀρχαίας πόλεως. Τὸ ἓν, εὑρισκόμενον εἰς τὸ ὑψηλότερον μέρος τῆς σημερινῆς πόλεως παρὰ τὴν δεξαμενὴν, εἶναι τετράγωνον (μῆκος ἐκάστης πλευρᾶς 6.50 μ.), κατεσκευασμένον κατὰ τὴν ὑστέραν ρωμαϊκὴν ἔποχὴν ἐξ ὀρθοστατῶν, σπονδυλῶν καὶ πέντε κιονοκράνων δωρικοῦ ρυθμοῦ (μῆκος ἄβacos 1.10) ἀνηκόντων εἰς παλαιότερον κτήριο τοῦ 5ου αἰ.



Εἰκ. 1. Ὑστερορωμαϊκὸν κτήριο ἐξ ὀλικοῦ κλασσικοῦ ναοῦ ἐν Αἰγίῳ.

π. Χ. (βλ. εἰκ. 1). Τὰ ἀρχιτεκτονικὰ ταῦτα τεμάχια εἶναι ἐξ ὑπολεύκου πάρου, λίθου ὁμοίου ἐκείνου τὸν ὅποιον εὑρίσκομεν εἰς Κόρινθον, οἱ δὲ σπόνδυλοι καὶ τὰ κιονόκρανα εἶναι ἐξαιρετικῆς ἐργασίας τοῦ β' ἡμίσεος τοῦ 5ου αἰῶνος. Ἐκ τῶν σπονδυλῶν καὶ κιονοκράνων ἀπεκόπη μεταγενεστέρως ἐν τμῆμα αὐτῶν διὰ πριονίου διὰ τὴν καλύτεραν ἐφαρμογὴν των κατὰ τὴν ἐπαναχρησιμοποίησίν των. Τὸ περὶ οὗ ὁ λόγος κλασσικὸν κτήριο πρέπει νὰ ἔκειτο κάπου ἐκεῖ πλησίον, ὡς ἐπιτρέπουν νὰ συμπεράνωμεν τὰ πολλὰ εἰς τὸν χῶρον τοῦτον κατεσπαρμένα ὅμοια ὡς ἄνω ἀρχιτεκτονικὰ τεμάχια, ἢ ἀκριβῆς θέσις ὅμως αὐτοῦ δὲν κατέστη δυνατὸν νὰ προσδιορισθῇ, μολο-

νότι ἠνοίχθησαν πρὸς τὸν σκοπὸν τοῦτον πολλαὶ δοκιμαστικαὶ τάφροι εἰς διάφορα σημεῖα τῆς πλατείας, ὅπου ἡ δεξαμενὴ. Εἰς τὴν περιοχὴν αὐτὴν τοποθετοῦνται ὑπὸ τῶν ἀρχαίων συγγραφέων οἱ ναοὶ τῆς Εἰλειθυίας, τῆς Ἀθηνᾶς, τῆς Ἥρας καὶ τοῦ Διονύσου. Ἴσως τὰ ὡς ἄνω ὑπολείμματα νὰ ἀνήκουν εἰς ἓνα τῶν ναῶν τούτων. Τὰ κινητὰ εὐρήματα εἶναι ἄνευ ἰδαι-



Εἰκ. 2. Κτήριον κλασσικὸν ἐν Αἰγαίῳ.

τέρας ἀξίας (θραύσματα ἀγγείων καὶ κεράμων ρωμαϊκῆς ἐποχῆς), ἐπιτρέπον ὅμως τὴν χρονολόγησιν τοῦ τετραγώνου κτίσματος εἰς τὴν ἐποχὴν αὐτήν.

Τὸ δεύτερον κτήριον εὐρίσκεται οὐχὶ μακρὰν τοῦ πρώτου, ἐπὶ τῆς ὁδοῦ Σολωμοῦ ἀγούσης πρὸς τὴν πλατείαν τῆς δεξαμενῆς (εἰκ. 2). Πρόκειται περὶ ἑνὸς συγκροτήματος ἐκ τετραπλεύρων δωματίων· ἐκ τούτων τὸ

ἐν εἶναι ἐκτισμένον δι' ἰσοδομικῶν ὀγκολίθων, ὁ ἐσωτερικὸς δὲ χῶρος αὐτοῦ ἦτο πλήρης ὤμων πλίνθων (διαστ. 0.50×0.50) εἰς πολλὰς ἐπαλλήλους στρώσεις, σωζομένας μέχρις ὕψους 1.40 μ.: αἱ πλίνθοι αὗται διατηροῦνται κατὰ τὰ κατώτερα στρώματα ἀκέραιαι καὶ πιθανώτατα ἐχρησίμευον διὰ τὴν ἐνίσχυσιν τοῦ περιβάλλοντος αὐτὰς τοίχου. Τὸ κτίσμα τοῦτο εἶναι τοῦ τέλους τοῦ 4ου αἰῶνος καὶ ἐφάπτεται κατὰ τὴν δυτικὴν αὐτοῦ πλευρὰν ἑτέρου ὀρθογωνίου, ἐκτισμένου κατὰ ὥραϊον πολυγωνικὸν σύστημα· τούτου οἱ τοῖχοι εἶναι ἰσχυρότεροι καὶ πλατύτεροι. Εἰς τὸ ἐσωτερικὸν τοῦ δευτέρου αὐτοῦ χώρου καὶ παρὰ τὸν ἐφαπτόμενον τοῦ πρώτου δωματίου τοῖχον ὑπάρχει λιθόστρωτον ἐκ μεγάλων λιθίνων πλακῶν μέχρι πλάτους 1.25 μ., τὸ δ' ὑπόλοιπον δάπεδον ἦτο ὑψηλότερον, κεκαλυμμένον διὰ ποταμίων λίθων μετρίου μεγέθους. Πρὸς δυσμὰς τοῦ δευτέρου χώρου καὶ εἰς ἀπόστασιν 1 μ. ἀπ' αὐτοῦ ἀπεκαλύφθη μέγα ὕδραγωγεῖον κατεσκευασμένον ἐκ μεγάλων λιθίνων πλακῶν. Τόσον τὸ ὕδραγωγεῖον τοῦτο ὄσον καὶ τὸ παρ' αὐτὸ δευτέρον δωματίον ἀνήκουν εἰς τὸ τέλος τοῦ 5ου αἰῶνος, μετὰ δὲ τὴν καταστροφὴν αὐτοῦ ᾠκοδομήθη τὸ πρῶτον ἀναφερθὲν τετράγωνον δωματίον, ὁπότε καὶ κατεσκευάσθη δευτέρον ὕδραγωγεῖον ἐκ μικροτέρων λίθων, τὸ ὁποῖον διήρχετο ἀνωθεν τῶν ἐρειπίων τοῦ δωματίου τοῦ 5ου αἰῶνος. Δύο ἕτερα ὕδραγωγεῖα ἐκ πηλίνων σωλῆνων ἀνοικτῶν πρὸς τὰ ἄνω ἔχουν σχέσιν πρὸς τὰς μεταγενεστέρας πρὸς βορρᾶν τῶν δύο πρώτων, ἑλληνιστικῆς καὶ ρωμαϊκῆς ἐποχῆς, προσθήκας. Τάφος παρὰ τὸ ρωμαϊκὸν ὕδραγωγεῖον εἶναι προγενέστερος αὐτοῦ καὶ περιεῖχε σκελετὸν μετὰ ὑαλίνου ἀγγείου ὡς καὶ μικροτάτους σιδηροῦς ἥλους παρὰ τοὺς πόδας αὐτοῦ, προφανῶς ἐκ τῆς ὑποδήσεως τοῦ νεκροῦ. Ἄλλαι ταφαὶ εὐρέθησαν ἐντὸς τῶν μεταγενεστέρων δωματίων, ἀνήκουσαι εἰς τὸν 3ον καὶ 4ον μ.Χ. αἱ. (Τὸ σχετικὸν σχέδιον θὰ δημοσιευθῇ εἰς τὰ Π.Α.Ε. τοῦ 1955).

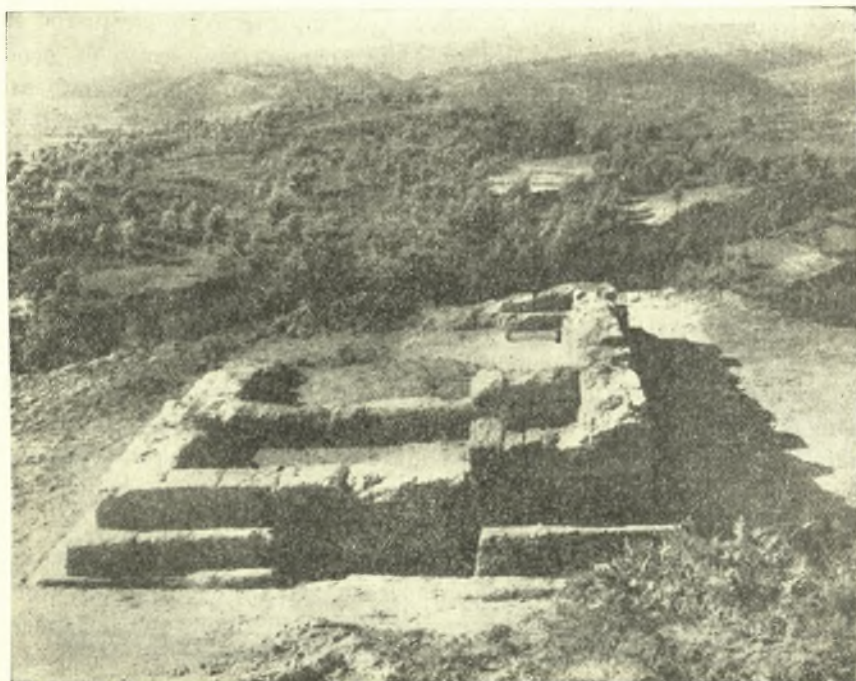
Πρὸς τούτοις ἐπεσημάνθη ἡ θέσις τοῦ κλασσικοῦ νεκροταφείου τῆς πόλεως, εὐρισκομένου ὀλίγον ὑψηλότερον καὶ Β.Δ. τῆς δεξαμενῆς. Οἱ περισσότεροι τῶν τάφων ἦσαν σεσυλημένοι, εἶναι δὲ τοῦ τύπου τῶν θηκοειδῶν, ἐπενδεδυμένων διὰ μεγάλων λιθίνων καλῶς κατεργασμένων πλακῶν καὶ κεκαλυμμένων δι' ὁμοίων. Ἐντὸς ἑνὸς τάφου ἡμικατεστραμμένου εὐρέθη χαλκοῦν κάτοπτρον τῶν μέσων τοῦ 4ου αἰῶνος (τοῦ τύπου Klappspiegel), κεκοσμημένον ἐξωτερικῶς ἐν ἀναγλύφῳ διὰ καθημένης γυναικὸς καὶ κελωπιζομένης, ἐχούσης δὲ παρ' αὐτὴν Ἑρωτιδέα.

Τὸ μυκηναϊκὸν νεκροταφεῖον εὐρίσκεται παρὰ τὴν πλατεῖαν τῶν «Ψηλῶν Ἀλωνίων» καὶ κατὰ τὴν πρὸς τὴν θάλασσαν κατωφέρειαν αὐτῆς. Περὶ τοὺς 15 θαλαμοειδεῖς τάφους εἶναι ἀνοικτοί, συληθέντες κατὰ τὰς τελευταίας δεκαετίαι, ἔξ ἑνὸς δὲ μικροῦ τὸν ὁποῖον ἀνέσκαψα, σεσυλημένον κατὰ τὴν ρωμαϊκὴν ἐποχὴν, εὔρον παρὰ τὴν εἴσοδον ὀλίγα θραύσματα

ὑστερομυκηναϊκῶν ἀγγείων. Τὸ ἑλληνιστικὸν καὶ ρωμαϊκὸν νεκροταφεῖον εὐρίσκεται ὀλίγον χαμηλότερον καὶ ἐκτείνεται ἀπὸ τοῦ ἐργοστασίου τῆς Χαροτοποίας μέχρι τοῦ Νοσοκομείου.

21 A. ΑΝΑΣΚΑΦΗ ΕΙΣ ΜΠΑΜΠΕΣ ΜΑΚΡΥΣΙΩΝ

Εἰς τὴν περιοχὴν Μακρυσίων καὶ ἐπὶ τοῦ ὑπερκειμένου ὄροπεδίου Μπάμπες συνεπληρώθη ἡ κατὰ τὸ παρελθὸν ἔτος ἀρξαμένη ἀνασκαφὴ δωρι-



Εἰκ. 1. Ναῖσκος ἐν παραστάσι Μπαμπῶν Μακρυσίων.

κοῦ ναῖσκου ἐν παραστάσι (8.36 × 4.55) ἐκ κογγυλιάτου λίθου, ἀνήκοντος εἰς τὰς ἀρχὰς τοῦ 5ου π.Χ. αἰ. (εἰκ. 1). Ὁ ναῖσκος οὗτος, κείμενος ἐπὶ τοῦ λοφίσκου Ἀρνοκατάραχον, τοῦ ὑψηλοτέρου τοῦ ὄροπεδίου, ἦτο ἀφιερωμένος εἰς τὸν Δία, ὡς ἐπιτρέπει νὰ συμπεράνωμεν ἢ ἐπὶ τεμαχίου ἀσβεστολίθου ἐντὸς τοῦ σηκοῦ εὐρεθεῖσα ἐπιγραφὴ ΤΑΙΩΙΩΣ. Προσπάθειαι ἀνευρέσεως τοῦ βωμοῦ ἢ ἀποθέτου ἔμειναν ἀνευ ἀποτελέσματος, ἀντ' αὐτοῦ ὅμως χαμηλότε-