

## 18. ΑΝΑΣΚΑΦΑΙ ΝΑΥΠΛΙΑΣ

Ἡ ἐφετινὴ ἀνασκαφὴ περιορίσθη τοπικῶς κατὰ τὸν παρὰ τὴν οἰκίαν Γκιόζου εἰς ἑκατὸν περίπου μέτρων ἀπόστασιν ἀνατολικῶς τοῦ ἀνεγειρομένου Νοσοκομείου Ναυπλίου χώρον, ἔνθα αἱ δοκιμαστικαὶ σκαφαὶ τοῦ προηγουμένου ἔτους εἶχον δείξει ὅτι ὑπῆρχον πυκναὶ ταφαὶ ἐν πίθοις (ἐγγυρτισμοί) καὶ ἄλλαι τῶν ὑστέρων γεωμετρικῶν χρόνων.

Διὰ τῆς διαδοχικῆς διανοίξεως συνεχομένων τάφρων ἀπετελέσθη πλησιέστατα τῆς οἰκίας Γκιόζου καὶ πρὸς δυσμὰς ταύτης ἐνιαῖος τομεὺς ἀκανονίστου σχήματος πλησιάζοντες πρὸς τὸ ὀρθογώνιον μὲ προεξοχάς. Ὁ τομεὺς οὗτος περιελάμβανε πάσας τὰς ἐν πίθῳ ταφάς, ἐκτὸς μιᾶς, ἣτις ἐνεφανίσθη ἐν τῇ πλησιεστέρῃ πρὸς ἀνατολὰς τάφρῳ, ἔνθα οὐδὲν ἕτερον ἄξιον λόγου ἐσημειώθη. Ἄλλαι τάφροι ἠνοίχθησαν ἔτι ἀνατολικώτερον καὶ μία πρὸς βορρᾶν, πᾶσαι εἰς μικρὰς ἀπὸ τοῦ κεντρικοῦ τομέως ἀποστάσεις.

### ΤΑΦΑΙ ΕΝ ΠΙΘΟΙΣ

Ὁ τρόπος τῆς ἐναποθέσεως τῶν πίθων ἐν μικροῖς λάκκοις καὶ τῆς ἐντὸς τούτων σταθεροποιήσεως αὐτῶν διὰ λίθων ἐξετέθη ἤδη ἐπαρκῶς ἐξ ἀφορμῆς τῶν κατὰ τὸ 1953 καθαρισθέντων πίθων.

Ἐπίμονος στρωματογραφικὴ παρατήρησις καὶ λεπτολόγος ἐξέτασις τῶν εὑρεθέντων ὀστράκων ἐβεβαίωσεν ὅτι πᾶσαι αἱ ἐν πίθοις ταφαὶ ἐγένοντο κατὰ τοὺς ὑστέρους γεωμετρικοὺς χρόνους. Τὰ ἐν τῷ ἀμέσῳ ὑπερκειμένῳ τῶν πίθων στρώματι εἶναι τῆς ὑστέρως φάσεως τοῦ ἀργολικοῦ γεωμετρικοῦ ρυθμοῦ, τὸ πλεῖστον μετὰ τινων πρωιμωτάτων πρωτοκορινθιακῶν, παραλλήλων χρονικῶς. Τὸ πρᾶγμα, ὡς θὰ ἴδῃ τις, ἔχει ἰδιαιτέραν σημασίαν διὰ τινὰ τῶν εὑρημάτων (βλ. περιγραφὴν πίθων XX, XVII καὶ XII).

Ὁ λόγος νὰ χωρήσῃ νῦν περὶ ἐνὸς ἐκάστου πίθου, σημειουμένων τῶν κυρίων χαρακτηριστικῶν καὶ τῶν τυχόν ιδιοτυπιῶν, ἀρχῆς γινομένης ἀπ' ἀνατολῶν.

Ὁ προσανατολισμός, ὡς παρατηρήθη ἤδη ἀπὸ τοῦ 1953, εἶναι σταθερῶς ὁ αὐτὸς μὲ τὸ στόμιον τοῦ πίθου — καὶ τὴν κεφαλὴν τοῦ νεκροῦ — πρὸς δυσμὰς.

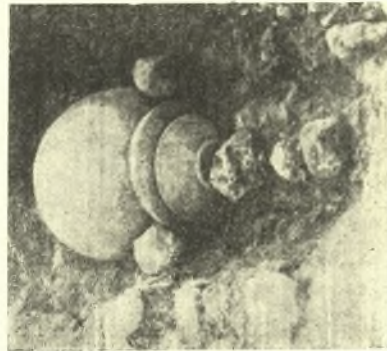
**Πίθος XX.** Εἶναι ὁ βραχύτερος τῶν τοῦ βληματοσχήμου τύπου μήκους 0.90 μ. μὲ διάμετρον στομίου 0.55 μ. Τὸ στόμιον ἦτο πεφραγμένον διὰ πηλίνου κυκλικοῦ δίσκου, πάχους 0.03 μ. (τεμάχια ἀκριβῶς ὁμοίου εἶχον εὑρεθῆ πέρυσι· βλ. καὶ πίθους XVII καὶ XVIII). Ὁ σκελετὸς διετρηεῖτο ἐλάχιστα: ἐφάνησαν σχεδὸν μόνον αἱ κνήμαι καὶ ἡ κεφαλὴ παιδός·

μὲ ἴχνη καύσεως κατάδηλα, ὄρατὰ καὶ ἐπὶ τοῦ ἐν αὐτῷ μικροῦ ἀγγείου, ἀρυβάλλου μὲ ἐγγάρακτον διακόσμησιν.

**Πίθος XVI.** Διαφόρου τύπου:— μέγας ἀμφορεὺς ἀπίοσχημος μὲ βραχὺν λαιμόν, χεῖλος ἰσχυρῶς ἐξέχον ὀριζοντίως καὶ ζευγὸς ταινιοσχήμων λαβῶν ἀπὸ τοῦ χείλους ἐπὶ τοὺς ὤμους. Ἔχει ὕψος 0.71 μ., δμ. βάσεως 0.195, κοιλίας 0.55 (ἀριθ. εὗρ. Μουσείου Ναυπλίου 10050). Ἐφράσσετο διὰ λιθίνης πλακός, ἄλλη δὲ πλᾶξ ἔστερέωνε τοῦτον ἐκ τῆς μιᾶς πλευρᾶς (εἰκ. 1). Ἐξήχθη ὀλόκληρος μὲ λείψανα σκελετοῦ παιδὸς νεαρωτάτης ἡλικίας κεκολλημένα ἐπὶ τῶν τοιχωμάτων.



Εἰκ. 1. Πίθος XVI.



Εἰκ. 2. Ὁ πίθος XI.

**Πίθος XVII.** Τοῦ βληματοσχήμου τύπου. Ἐφράσσετο διὰ πηλίνου κυκλικοῦ δίσκου. Ὁ σκελετὸς διετηρεῖτο μετρίως ἐμέτρει δέ, ἐν ἧ στάσει εὐρίσκετο, 1.50 μ., ὥστε εἶναι πιθανὸν νὰ ἀνῆκεν εἰς ἔφηβον. Κατὰ τὸ ἀριστερὸν τῆς κοιλίας εὐρέθη μικρὸν χειροποίητον ἀγγεῖον μὲ διακόσμησιν ἐγγαράκτων γραμμῶν καὶ σαφῆ τὰ ἴχνη τῆς καύσεως, ὡς καὶ ἐπὶ τοῦ ἀναλόγου, παραπλησίου δὲ καὶ ὡς σχῆμα ἀρυβάλλου τοῦ πίθου XX. Ἀλλὰ καὶ λαιμὸς ἀρυβάλλου εὐρέθη ἐπίσης.

**Πίθος XI.** Πιθοειδὲς ἀπίοσχημον ἀγγεῖον. Ὡς κάλυμμα ἐχρησίμευε πηλίνη λεκάνη στερεομένη ἐξωθεν διὰ σειρᾶς τριῶν λίθων (εἰκ. 2). Περιείχοντο ἐν αὐτῷ, ἀτελῶς διατηρούμενα, τὰ ὀστέα παιδὸς μεθ' ἑνὸς μικροῦ κυπέλλου καὶ ἀπλοῦ χαλκοῦ δακτυλίου. Ἔχει ὕψος 0.80 μ., διάμ. βάσεως 1.105, κοιλίας 0.50 καὶ χείλους 0.40 μ. (ἀριθ. εὗρ. 10048)· βλ. καὶ εἰκ. 3.

**Πίθος XII.** Βληματοσχήμος, ἀξιοσημείωτος ἰδίως διὰ τὸ κάλυμμα τοῦ στομίου, ἀποτελούμενον ἀπὸ κέραμον στρωτῆρα ἐξ ὄχροπρασίνου πηλοῦ. Ὁ σκελετὸς (ὄριμον ἀνθρώπου) διετηρεῖτο ἀρκετὰ καλῶς (εἰκ. 3).

**Πίθος XIII.** Βληματόσχημος, μήκους 1.50 μ. (ἐνῶ τὸ σύνηθες 1.70 - 1.80 μ.) καὶ πλουσιώτερον κεκοσμημένος τῶν ἄλλων διὰ ζεύγους παραλλήλων πλαστικῶν σχοινίων ὑπὸ τὸ χεῖλος μὲ ἐγγάρακτον τεθλασμένην κατὰ τὴν μεταξὺ αὐτῶν ζώνην (ἀντί, ὡς συνήθως, ἐνὸς μόνον πλαστικοῦ σχοινίου). Ὁ σκελετὸς φαίνεται ν' ἀνῆκεν εἰς ἔφηβον, ἔχων μῆκος ἐν ἧ στάσει εὐρίσκετο, 1.30 μ. Ὡς κάλυμμα εἶχε τεθῆ πλάξ ψαμμολιθική.

**Πίθος XVIII.** Ὁ νοτιοδυτικώτερος τῶν εὐρεθέντων εἰς ἐπίπεδον κατὰ 0.50 σχεδὸν κατώτερον τῶν ἄλλων. Ὁ πίθος ἦτο πολὺ κατεστραμμένος καὶ ὁ σκελετὸς σχεδὸν πολτοποιημένος. Πρὸς τὸν πυθμένα εὐρέθησαν καὶ τὰ ὀστᾶ ἑτέρου, προγενεστέρου βεβαίως, νεκροῦ. Περίπτωσιν ὁμοίαν διπλῆς ταφῆς ἐν ἐνὶ πίθῳ εἶχομεν καὶ τὸ 1953 ἐν τῷ πίθῳ III. Τὸ κάλυμμα ἀπετελεῖτο ἀπὸ πήλινον δίσκον, ὧς καὶ εἰς τοὺς πίθους XX καὶ XVII.



Εἰκ. 3. Πίθος XII. Εἰς τὸ βάθος ὁ πίθος XI καὶ ἀριστερὰ ὁ τοῖχος 1.

#### ΚΤΙΣΤΟΣ ΤΑΦΟΣ XXI

Ὁ τάφος οὗτος, ὧς ἔδειξαν τὰ ἀνασκαφικὰ δεδομένα, εἶχε κατασκευασθῆ εἰς τὸν πυθμένα ὀρύγματος ὀρθογωνίου διαστ. 2.50 × 3 μ. περίπου καὶ βάθους σχεδὸν 2 μ.

Ὁ τάφος, μικρῶν διαστάσεων (1.10 × 0.70 μ. ἐσωτερικῶς) ἐκαλύπτετο διὰ μεγάλων πλακῶν (διαστάσεων 0.60 × 0.85 × 0.20 καὶ 1.00 × 0.70 × 0.11 μ.), ἐπὶ τῶν ὁποίων εἶχεν ἐναποτεθῆ καὶ ἑτέρα ταφῆ ἐστρωμένη διὰ χαλίκων καὶ ἐκτερισμένη διὰ χαλκῆς περόνης, μονώτου κυπέλλου καὶ δύο οἰνοχοῶν (βλ. εἰκ. 4).

Ἐντὸς τοῦ κυρίως τάφου διατηρεῖτο ἄριστα ἐν στάσει συνεσταλμένη ὁ σκελετὸς ἀνδρὸς μὲ τὴν κεφαλὴν κατὰ τὴν νοτιοανατολικὴν γωνίαν. Μετ' αὐτοῦ εἶχον ἐναποτεθῆ τέσσαρα ἀγγεῖα — δύο οἰνοχοαί, ἀμφορίσκος καὶ σκύφος — καὶ ὄπλα σιδηρᾶ καὶ τριπτῆρ μὲ ὀπὴν (εἰκ. 5), ὧς καὶ χαλκοῦς δακτύλιος.

Τὸ ὄρυγμα ἦτο πεπληρωμένον λίθων καὶ τεμαχιῶν ἀγγείων, εὐρέθησαν δ' ἐν αὐτῷ καὶ χαλκοὶ δακτύλιοι καὶ χάνδρα ἐκ χρυσοῦ ἐλάσματος. Ἐκ

τῶν τεμαχίων ἀπετελέσθησαν πλήρης μὲν οἰνοχόη (τούτου μόνον τοῦ ἀγγείου τὰ τεμάχια εἶχον εὐρεθῆ ὅλα ὁμοῦ καὶ δὲν ἐνεφάνιζον διασποράν), μέρη



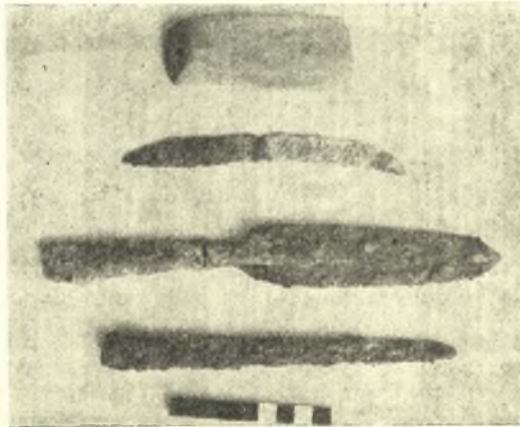
Εἰκ. 4. Πρώϊμος γεωμετρικὴ οἰνοχόη ἐκ τῆς ταφῆς ἐπὶ τῶν πλακῶν τοῦ τάφου XXI.

μικροτέρας καὶ μέγα μέρος στάμνου (εἰκ. 6) τύπου γνωστοῦ ἐκ Τίρυνθος (πρβλ. Τίρυνθ. I πίν. XIX, 5). Ἰδιαιτέρως ἀφθονοὶ ἦσαν οἱ σκύφοι: ἐμετροῦθησαν ἔξ πλήρεις βάσεις καὶ τεμάχια δώδεκα ἄλλων. Ἡ κεραμικὴ τόσον τοῦ ὀρύγματος ὅσον καὶ ἀμφοτέρων τῶν ταφῶν ἀνάγεται εἰς τὴν μεταξὺ πρώϊμου καὶ ὀρίμου γεωμετρικοῦ ρυθμοῦ περίοδον, ἥτοι εἰς τοὺς περὶ τὸ 800 π. Χ. χρόνους, εἶναι δηλαδὴ ὁ κτιστὸς τάφος ὑπὲρ τὰ πενήτηκοντα ἔτη ἀρχαιότερος τῶν ἐν πίθους ταφῶν.

**Τάφος XIX.** Λίαν τετραγμένος, διότι ἔκειτο σχεδὸν ἐπὶ τῆς ἐπιφανείας τοῦ ἐδάφους. Ἑλληνιστικὸς, ὡς ἔξάγεται ἀπὸ τὰ ἐν αὐτῷ *lacrimaria*, τρία τῶν ὁποίων ἀκέραια.

#### ΛΙΘΟΣΤΡΩΤΟΝ

Τὸ βορειοανατολικὸν τμήμα τοῦ κεντρικοῦ τομέως κατελαμβάνετο ὑπὸ λιθοστρώτου διακρινομένου τὸ πλεῖστον εἰς δύο στρώματα, τὸ ἀνώτερον ἐκ μικρῶν καὶ τὸ κατώτερον ἐκ μεγαλύτερων λίθων, χωριζόμενον ἀπὸ τοῦ πρώτου διὰ λεπτῆς ἐπιχώσεως. Ἀμφότερα τὰ στρώματα περιεῖχον σημαντικὴν ποσότητα τεμαχίων, ἀκοσμητῶν τὸ πλεῖστον, οἰκιακῆς χρή-



Εἰκ. 5. Ὅπλα καὶ τριπήρ ἐκ τοῦ τάφου XXI.

σεως, ἀγγείων, ὡς καί τινα ἄλλα ἀντικείμενα, οἷον παχύτατα πῆλινα ὀρθογώνια τεμάχια ἐν εἴδει ὀπτοπλίνθων, δι' οἰκιακὰς ἀνάγκας πιθανώτατα καὶ τούτων χρησιμευόντων, πυραμιδικὴν ἀγνῦθα καὶ ὄγκους σκωρίας, ὅμοιοι πρὸς τοὺς ὁποίους εἶχον εὐρεθῆ πέρυσιν ἐν τῇ πυρᾷ, ἐφέτος δὲ καὶ ἀλλαχοῦ τῆς ἀνασκαφῆς.

Τὸ λιθόστρωτον φαίνεται κατευθυνόμενον ἀπὸ Α. (ΒΑΑ) πρὸς Δ. (ΝΔΔ) μὲ κλίσιν, ἀνεπαίσθητον σχεδόν, πρὸς δυσμὰς. Ἐκτείνεται δὲ καὶ πέραν τῆς σκαφείσης ἐκτάσεως πρὸς ἀνατολὰς μὲν ἐντὸς τοῦ ἀσκάπτου πρὸς δυσμὰς δέ, καταστραφέν ἐκ τῆς πρὸ τῶν ἀνασκαφῶν ἀνορύξεως τοῦ ἀσβεστολάκκου, ἐκεῖθεν τοῦ ὁποίου φαίνεται νὰ συνεχίζεται, χωρὶς ὅμως καὶ νὰ ἔχη εἰσέτι ἐρευνηθῆ.



Εἰκ. 6. Στάμνος ἐκ τοῦ ὀρύγματος τοῦ κτιστοῦ τάφου XXΙ.

Ἄλλοτε ἐξῶθεν τοῦ λιθοστρώτου πρὸς Β. εὐρέθη αἰχμὴ δόρατος σιδηρᾶ ἐμπεπηγμένη ἐν τῷ ἐδάφει. Παραμένει ἀνεξήγητον πρὸς τίνα σκοπὸν στηθεῖσα ἐκεῖ ἀφέθη ἐπὶ τόπου, ὥστε νὰ εὐρίσκηται μέχρι σήμερον εἰς τὴν θέσιν ταύτην.

Ἐκ τῶν συλλεγέντων ὀστράκων τὰ ὀλίγα κεκοσμημένα τεμάχια χρονολογοῦσι καὶ ταύτην τὴν κατασκευὴν εἰς τὴν ὑστερογεωμετρικὴν περίοδον. Ἐν τούτοις ἢ συσχετίσις πρὸς τὰς ἐν

πίθῳ ταφὰς ἀποβαίνει δυσχερῆς, λόγῳ κυρίως τοῦ χαμηλοῦ ἐπιπέδου τοῦ λιθοστρώτου, τὸ ὁποῖον δὲν εἶναι ἐπαρκὲς διὰ τὴν κάλυψιν τῶν πίθων, οἷτινες θὰ ἔδει νὰ ἔξειχον ὑπὲρ αὐτό, πρᾶγμα ἀπαράδεκτον. Κατ' ἀνάγκην πρέπει νὰ δεχθῶμεν χρονικὴν διαφορὰν, ἔστω καὶ σύντομον, μεταξὺ τῆς κατασκευῆς τοῦ λιθοστρώτου καὶ τῆς τελέσεως τῶν ἐν πίθῳ ταφῶν εἶναι δὲ φανερόν ὅτι τὸ πρῶτον εἶναι ἀρχαιότερον ἀκριβῶς ἕνεκα τοῦ χαμηλοτέρου ἐπιπέδου καὶ διότι ἡ στρωσις τῶν λίθων οὐδαμοῦ ἐπεκάλυπτε ταφήν, ὡς ἀφαιρουμένη ἐκάστοτε μὲ τὴν ὄρυξιν τοῦ διὰ τοὺς πίθους λάκκου.

Ἡ κατασκευὴ ὅθεν τοῦ λιθοστρώτου δέον νὰ συναφθῆ πρὸς τι προγενέστερον ἐκ τῶν πλησίον ἀρχαίων λειψάνων, εἶναι δὲ τοῦτο οἶ

Τοῖχοι τοῦ Κεντρικοῦ Τομέως εἰς οὓς πρέπει νὰ περιληφθῆ καὶ ὁ

πέρυσι παρὰ τὴν πυρὰν εὐρεθεὶς τοῖχος 1, μὲ κατεύθυνσιν Β.-Ν. Προσθετόν δὲ τούτῳ καὶ κάθετον σκέλος 1α, σφζόμενον εἰς μῆκος 0.50 μ. μόνον (βλ. εἰκ. 3).

Παραλλήλως πρὸς αὐτὸν εἰς ἀπόστασιν (μεταξὺ τῶν ἀντιμετώπων πλευρῶν) 2.20 μ. βαίνει ὁ τοῖχος 2. Ὅτι οὗτος εἶναι προγενέστερος τῶν ἐν πίθῳ ταφῶν εἶναι βέβαιον, διότι ἀποκόπτεται ὑπὸ τοῦ πίθου ΧΙΙ εἰς τόσον μῆκος, ὅσον ἀκριβῶς τὸ πλάτος τοῦ πρὸς τὸν τοῖχον καθέτου λάκκου του εἶναι δὲ πιθανὸν ὅτι καὶ βορειότερον διεκόπη ὑπὸ τοῦ πίθου ΧVII. Ὁ τοῖχος οὗτος ἦτο ἄρα ἐν ἀχρηστία καὶ πιθανώτατα ἀόρατος κατὰ τὸν χρόνον τῆς τελέσεως τῶν ταφῶν. Σημειωτέον ὅτι εἰς τὸ ἐπίπεδον τῆς ἄνω σφζομένης ἐπιφανείας τῶν ἢ κάλυψις τῶν πίθων καθίσταται ἐπαρκής.

Ἔτι ἀνατολικώτερον κατὰ τὴν Ν.Α. γωνίαν τοῦ τομέως εἰς ἀπόστασιν 1.20 μ. ἀπὸ τοῦ τοίχου 2α εὐρέθη εἰς ἀκόμη τοῖχος, ὁ τοῖχος 3, σχηματίζων γωνίαν — τὴν Β.Δ. γωνίαν δωματίου.

Μετὰ τὴν ἀνεύρεσιν τοῦ τελευταίου τούτου τοίχου δὲν ἀπομένει ἀμφιβολία ὅτι προέρχονται καὶ οἱ τρεῖς ἐξ οἰκημάτων, τὰ ὅποια ἔπρεπε νὰ ἦσαν ἠρειπωμένα κατὰ τὸν χρόνον τῆς χρησιμοποίησεως τοῦ χώρου ὡς ταφικοῦ. Φαίνεται δὲ ὅτι πρὸ τῆς τοιαύτης χρήσεως ὁ χώρος ἐκαθαρίσθη καὶ ἰσοπεδώθη, ὡς ὑποδηλοῖ ἢ εἰς τὸ αὐτὸ ἐπίπεδον διατήρησις τῶν ὑπολειμμάτων τῶν τοίχων, συγχρόνως δὲ καὶ ἡ ἔλλειψις λίθων παρὰ τοὺς τοίχους, ἀλλὰ καὶ εἰς τὸν τομέα γενικώτερον. Κατ' εὐτυχή συγκυρίαν ἢ ἰδίᾳ ἀνασκαφῆ ἔδειξε τὴν ὁδόν, ἣν ἠκολούθησαν οἱ ἐκ τῆς ἀποκαθάρσεως ταύτης προελθόντες λίθοι, παρασχοῦσα ἐν ταύτῳ ἰσχυρότατον ἔρεισμα εἰς τὴν ἐξερευνηθεῖσαν ὑπόθεσιν, ὅταν παρὰ τοὺς τοίχους 2 καὶ 3 εὐρέθη

Λάκκος ἀπορριμμάτων κυκλικός, διαμέτρου 1.20 μ. περίπου καὶ βάθους 1.50 μ. Περιεῖχε δὲ οὗτος κατὰ κύριον λόγον λίθους προσέτι δὲ ὄγκους σκωρίας, λεπίδα ὀφιοῦ, τεμάχια παχείας «κεράμου», ὁμοίας πρὸς τὴν ἐν τῷ λιθοστρώτῳ καί, οὐχὶ τόσον ἄφθονα, τεμάχια ἀγγείων μὴ παραλλάσσοντα τῶν ἐν τῷ λιθοστρώτῳ εὐρεθέντων.

Ἄλλ' ἐξαιρέσει τῶν λίθων παρεμφερῆ ἦσαν καὶ τὰ περιεχόμενα τοῦ λιθοστρώτου, διὰ τοῦτο καὶ δεόν ν' ἀναζητηθῆ κοινὴ προέλευσις. Δὲν εἶναι ἀνάγκη νὰ ἐρευνήσωμεν μακρὰν τὰ βεβαιωθέντα λείψανα τῶν οἰκημάτων καθιστῶσιν εὐχερῆ τὴν ἐξήγησιν τῶν πραγμάτων: ἔχομεν ὁδὸν διερχομένην παρὰ τὰ οἰκήματα, εἰς ἣν ἐρρίπτοντο, κατὰ γνωστὴν συνήθειαν τῆς ἀρχαιότητος, τὰ ἄχρηστα. Ἐκλαμβάνοντες τὸ λιθόστρωτον ὡς ὁδόν, ἐρμηνεύομεν καὶ τὴν διπλὴν στρώσιν, ἀποτέλεσμα ἀνανεώσεως πρὸς μείωσιν τῆς ἰλύος, κατόπιν τῆς ἐκ τῆς χρήσεως ἐπισωρεύσεως χωμάτων ἐπὶ τῆς πρώτης στρώσεως.

## ΠΟΛΥΑΝΔΡΙΟΝ

Στενομήκης τάφος, ἀνεωχθεῖσα πρὸς ἀνατολὰς τοῦ κεντρικοῦ τομέως, ἐπέτυχε τὴν ἀνεύρεσιν πολυαρίθμων σκελετῶν διακρινομένων εἰς δύο κυρίως ομάδας, οὐδετέρα τῶν ὁποίων ἀπεκαλύφθη πλήρως. Ἐκ μὲν τῆς νοτιοδυτικωτέρας ἐφάνησαν τέσσαρες σκελετοὶ εἰς δύο κυρίως ἐπάλληλα στρώματα, ἐκ τῆς ἄλλης δὲ δύο μὲ τὴν κεφαλὴν τοῦ ἐνὸς ἐπὶ τῆς κοιλίας τοῦ ἐτέρου. Αἱ κεφαλαὶ πάντων ἦσαν πρὸς τὰ Ν.Δ., μὲ ἀπόκλισιν 30° κατὰ προσέγγισιν ἐπὶ τὸ νοτιώτερον ἀπὸ τὰς ἐν πίσφω ταφάς.

Ἡ ἐπίχωσις ἔδωκεν ὄστρακα ὑστερογεωμετρικὰ εἰς περιορισμένον ἀριθμόν, ἐπαρκῆ ὅμως διὰ νὰ ἀσφαλίσῃ τὴν χρονολόγησιν τῶν ταφῶν.



Εἰκ. 7. Κρατήρ τῆς τάφου Α 17.

Ἄλλαι ταφαὶ ἐν τῷ ἐδάφει ἐπίσης, μεμονωμένοι αὐται, παράλληλοι δὲ πρὸς τὰς τῶν πολυανδρίων, παρατηρήθησαν ἐντὸς ἐτέρας τάφου, ἔτι ἀνατολικώτερον σκαφείσης.

Πᾶσαι αἱ ἀνωτέρω ταφαὶ κεῖνται ἐπὶ ἐπιπέδου ὑψηλοτέρου τῶν ἐν πίσφω, τοῦτο ὅμως δέον νὰ ἀποδοθῇ μόνον εἰς ἀρχαιόθεν ὑπάρχουσαν κλίσιν πρὸς δυσμὰς, φυσικὴν ἄλλωστε, καὶ τὴν ὁποίαν καὶ ἀλλαχόθεν ἐνδείξεις καθιστῶσι πιθανωτάτην.

Ἐπίπεδα λιθοστρώτου — συνεχείας ἀσφαλῶς τοῦ δυτικώτερον ἐντὸς τοῦ κεντρικοῦ τομέως ἀποκαλυφθέντος — παρατηρήθη μεταξύ τοῦ ἀνατολικωτέρου σωροῦ τῶν νεκρῶν καὶ τοῦ πλησιεστέρου ἐκ τῶν μεμονωμένων, ἔνθα καὶ ἔχει ἀφεθῆ ἄνευ ταφῶν ὁ μᾶλλον ἐκτεταμένος χώρος. Ἐσώθη δηλαδὴ τοῦτο, ἐκεῖ ἔνθα δὲν κατεστράφη ὑπὸ τῶν ταφῶν — μεταγενεστέρων ἄρα — ὡς καὶ τὸ ὑψηλότερον ἐπίπεδον βεβαιοῖ.

Ἐτέρα, διάφορός πως, στρώσις λίθων ἐξετείνεται κατὰ τὴν πρὸς δυσμὰς ἀπότομον πτύχωσιν τοῦ ἐδάφους, βορειοδυτικῶς τοῦ κυρίως λιθοστρώτου πρὸς Β. καὶ Β.Δ. στενομήκους ἀκτερίστου τάφου κτιστοῦ μὲ δύο διαδοχικὰς ταφάς, σχεδὸν ἐπὶ τοῦ αὐτοῦ ἐπιπέδου μετὰ τῶν καλυπτηρίων πλακῶν αὐτοῦ. Ἐπὶ τὸ δυτικὸν σφζόμενον τέρμα τοῦ λιθοστρώτου, σχεδὸν εἰς τὸ χεῖλος τῆς πτυχώσεως, εὐρέθη τεμαχισμένος, ἀλλὰ κατὰ χώραν, ὁ ὀλοβαφῆς κρατῆρ τῆς εἰκόνας 7 (ὑπογεωμετρικός).

## ΚΑΤΑΛΟΓΟΣ ΤΩΝ ΚΥΡΙΩΤΕΡΩΝ ΕΥΡΗΜΑΤΩΝ

*Οἱ ἐν παρενθέσει πενταψήφιοι ἀριθμοὶ εἶναι οἱ τοῦ ἐθροτηρίου τοῦ Μουσείου Ναυπλίου.*

## I. ΕΚ ΤΩΝ ΠΙΘΩΝ

1. (10018). Ἀρύβαλλος σφαιρικός. Μόλις διακρινόμενη διακόσμησις ἀβαθεστάτων ἐγχαράξεων καθ' ὕψος. Ἴγνη πυρὸς ἐμφανῆ. Ὑψος 0.045 μ., διάμ.: κοιλίας 0.045 μ., χείλους 0.034 μ.— Ἐκ τοῦ πίθου XX.

2. (10016). Σφαιρικὸν πεπιεσμένον ἀγγεῖον μὲ στενὸν ἄνοιγμα εἰς τὴν θέσιν τοῦ ἀνυπάρχοντος λαιμοῦ. Διακόσμησις δι' ἐγχαράκτων γραμμῶν ἀκτινωτῶς ἐκκινουσῶν ἐκ τῆς βάσεως. Ἰσχυρῶς βεβλαμμένον ἐκ τοῦ πυρὸς. Ὑψος 0.05 μ., διάμ. 0.056 μ.— Ἐκ τοῦ πίθου XVII.

3. (10019). Κύπελλον μόνωτον, χρωματισμένον ὄλον διὰ καστανοῦ μὲ μεταλλικὴν λάμψιν. Ὑψος 0.05 μ., διάμ.: βάσεως 0.038 μ., χείλους 0.061 μ.— Ἐκ τοῦ πίθου XI.

4. (10020). Λεκάνη ἀβαφῆς καὶ ἀκόσμητος. Ὑψος 0.103 μ., διάμ.: βάσεως 0.15 μ., χείλους 0.292 μ.— Ἐχρησίμευεν ὡς κάλυμμα τοῦ στομίου τοῦ πίθου XVI.

5. (10051). Κέραμος στρωτῆρ ἐκ πρασινωποῦ πηλοῦ, εἰς τεμάχια. Μῆκος 0.88 μ., πλάτος 0.485 μ., πάχος 0.032 καὶ εἰς τὰ χεῖλη 0.06 μ.— Ἐχρησίμευεν ὡς κάλυμμα τοῦ στομίου τοῦ πίθου XII.

## II. ΚΤΙΣΤΟΣ ΤΑΦΟΣ ΧΧΙ

α) Ἐκ τοῦ ὑπὲρ αὐτὸν ὀρύγματος.

6. (10042) Χάνδρα σφαιρική μὲ ἔκτυπον διακόσμησιν γραμμῶν μὲ στιγμὰς ἑκατέρωθεν, ἐκ λεπτοῦ ἐλάσματος χρυσοῦ. Διάμ. 0.012 μ.

7. (10043). Στάμνος ἑλλιπῆς πολλὰ μέρη, ἰδίᾳ ἄνω (εἰκ. 6). Μέγιστον ὕψος 0.42 μ., διάμ.: βάσεως 0.16 μ., κοιλίας 0.41 μ.

8. (10040). Οἰνοχόη, ἐκ τεμαχίων συγκολληθεῖσα σχεδὸν πλήρης. Ὑψος 0.244 μ., διάμ.: βάσεως 0.092 μ., κοιλίας 0.171 μ.

β) Ἐκ τῆς ταφῆς ΧΧΙα (ἐπὶ τῶν πλακῶν).

9. (10033). Οἰνοχόη μὲ πλατεῖαν βᾶσιν καὶ ὑψηλὸν λαιμόν, ἐκ τεμαχίων συγκολληθεῖσα. Μέγιστον ὕψος 0.262 μ. (ἀποκατασταθὲν 0.285 μ.), διάμ.: βάσεως 0.13 μ., κοιλίας 0.198 μ.

10. (10036). Μικρὰ οἰνοχόη μὲ πεπιεσμένον σῶμα, ἀποκεκρουμένη μικρὸν ἄνω (εἰκ. 4). Ὑψος 0.152 μ., διάμ.: βάσεως 0.095 μ., κοιλίας 0.124 μ.

11. (10034 – 10035). Περόνη χαλκῆ μὲ δίσκον ὡς κεφαλὴν καὶ ῥο-



ειδὲς ἔξογκωμα χαμηλότερον. Μῆκος (μετὰ τεμαχίου στελέχους πιθανώτατα συνανήκοντος) 0.255 μ.

12. (10039). Μόνωτον κύπελλον χρωματισμένον ὄλον διὰ μεταλλικοῦ βαθυκαστάνου. Ὑψος 0.059 μ. (0.062 μ. εἰς τὴν λαβήν), διάμ. : βάσεως 0.045 μ. χεῖλους 0.09 μ.

γ) Ἐντὸς τοῦ τάφου XXI.

13. (10028). Δακτύλιος χαλκοῦς ταινιόσχημος εἰς δύο τεμάχια. Διάμ. 0.02 μ., πλάτος 0.004 μ.

14. (10026). Αἰχμὴ ἀκοντίου σιδηρᾶ τετραπλευρικοῦ σχηματισμοῦ ἀποστρογγυλουμένη πρὸς τὸ παχύτερον αὐτῆς μέρος (εἰκ. 5). Μῆκος 0.20 μ., διάμ. ἄνω 0.017 μ.

15. (10027). Αἰχμὴ δόρατος φυλλόσχημος τεθραυσμένη εἰς δύο (εἰκ. 5). Μῆκος 0.26 μ., πλάτος 0.04 μ., διάμ. κολεοῦ 0.02 μ.

16. (10025). Ἐγχειρίδιον κυρτούμενον πρὸς τὴν ὄξειαν ἀκωκὴν, εἰς δύο τεμάχια (εἰκ. 5). Μῆκος 0.167 μ. μέγ. πλάτος 0.15 μ.

17. (10024). Τριπτήρ ἐκ πρασινωποῦ λίθου, ὀρθογωνίου σχήματος μετ' ὀπῆς ἀναρτήσεως παρὰ τὴν ἑτέραν τῶν στενῶν πλευρῶν (εἰκ. 5). Μῆκος 0.11, πλάτος 0.04, πάχος 0.017 μ.

18. (10029). Οἰνοχόη μὲ ἔξωγκωμένον σῶμα καὶ χαμηλὸν λαιμόν. Ἐπὶ τοῦ λαιμοῦ διακόσμησις εἰς δύο μικρὰς μετόπας. Ὑψος 0.236 μ., διάμ. βάσεως 0.09, κοιλίας 0.194 μ.

19. (10030). Ἐτέρα ἀκεραία μὲ ραδιώτερον σῶμα, ὑψηλὸν λαιμόν καὶ λαβὴν ἐκ δύο κυλινδρικών μερῶν. Ὑψος 0.28 μ., διάμ. : βάσεως 0.094 μ., κοιλίας 0.10 μ.

20. (10031). Μικρογραφικὸς ἀμφορεύς. Ἐπὶ τοῦ λαιμοῦ λοξῶς ἰχθύς. Ὑψος 0.126 μ., διάμ. βάσεως 0.32 μ., κοιλίας 0.069 μ., χεῖλους 0.044 μ.

21. (10032). Σκύφος μέγας μὲ πλατείας καθέτους λαβὰς χωριζομένας εἰς τέσσαρα διὰ βαθειῶν χαραγῶν. Ἡ διακόσμησις, τὸ πλεῖστον ἔξιτλος, διὰ μεταλλικοῦ καστανομέλανος. Ὑψος 0.117 μ., διάμ. βάσεως 0.04 μ., χεῖλους 0.185 μ.

#### ΤΑΦΟΣ XIX

22 - 24. (10008 - 10010). Τρία lacrimaria. Διακόσμησις δι' ὀριζοντίων ὠχρολεῦκων γραμμῶν. Ὑψος 0.161 μ. - 0.114 μ - 0.11 μ.

#### ΛΙΘΟΣΤΡΩΤΟΝ

25. (10047). Σιδηρᾶ αἰχμὴ δόρατος φυλλόσχημος ἐστρεβλωμένη πρὸς τὴν ἀκωκὴν. Μῆκος 0.024 μ., μέγ. πλάτος 0.04 μ.

26. (10046). Ἀγνὺς πυραμιδική. Ὑψος 0.06, πλάτος βάσεως 0.038 μ.

27. (10021). Πρωτοκορινθιακὸν γεωμετρικὸν μόνωτον κύπελλον. Ὑψος 0.054 μ., διάμ.: βάσεως 0.047 μ., χείλους 0.075 μ.

## ΤΟΜΕΥΣ Α 17

28. (10014). Βαθὺ ποτήριον χρωματισμένον ὄλον διὰ στυλποῦ μέλανος βερνικίου. Ὑψος 0.073 μ., διάμ.: βάσεως 0.05 μ., χείλους 0.063 μ.

29. (10053). Βαθὺς κρατῆρ με δρθὸν χεῖλος καὶ δύο βραχεῖας καθέτους ταινιοσχῆμους λαβάς (εἰκ. 7). Χρωματισμένος ὄλος διὰ καστανοῦ ἀνισομερῶς τεθειμένου. Συνεκολλήθη ἐκ τεμαχίων ἑλλιπῆς τὴν βάσιν. Μέγιστον ὕψος 0.30 μ., διάμ. κοιλίας 0.35 μ., χείλους 0.23 μ.

ΣΕΡΑΦΕΙΜ Ι. ΧΑΡΙΤΩΝΙΔΗΣ