

12. ΑΝΑΣΚΑΦΗ ΜΕΓΑΛΟΥ ΜΑΚΕΔΟΝΙΚΟΥ ΤΑΦΟΥ  
ΠΑΡΑ ΤΑ ΛΕΥΚΑΔΙΑ ΤΗΣ ΝΑΟΥΣΗΣ

Κατὰ τὸ 1954 ἐγένετο διαπάναις τῆς Ἀρχαιολογικῆς Ἑταιρείας ἑναρξίς τῆς ἀνασκαφῆς τοῦ μεγαλυτέρου καὶ πλουσιώτερου διακεκοσμημένου ἐκ τῶν μέχρι τοῦδε γνωστῶν «μακεδονικῶν» τάφων.

Οὗτος ἀπεκαλύφθη τυχαίως εἰς σημεῖον ἀπέχον ὀλίγα χιλιόμετρα ἀνατολικῶς τῆς Ναούσης. Λευκάδια εἶναι τὸ πλησιέστερον χωρίον, ἐξ αὐτοῦ δὲ ἐδόθη τὸ ὄνομα καὶ εἰς σιδηροδρομικὴν στάσιν, ἣ ὅποια εἶναι ἡ πρώτη μετὰ τὸν σταθμὸν τῆς Ναούσης καὶ ἀπέχει περὶ τὰ 150 μέτρα ἐκ τοῦ νέου τάφου.

Αὐτικῶς τῆς σιδηροδρομικῆς γραμμῆς καὶ σχεδὸν παραλλήλως πρὸς αὐτήν, εἰς ἀπόστασιν ἑτέρων 400 περίπου μέτρων, βαίνει ἡ λεωφορειακὴ ὁδὸς Βεροίας - Ἐδέσσης. Τὴν Ἄνοιξιν τοῦ 1954 ἐγένετο διάνοιξις νέας ὁδοῦ, ἣτις προωρίζετο νὰ συνδέσῃ μετὰ τῆς ὁδοῦ Βεροίας - Ἐδέσσης καὶ τῆς ὑπερθεῖν πόλεως Ναούσης τὰ χωρία τοῦ κάμπου Χαρίεσσα, Ἀγγελοχώριον κλπ. (πρὸβλ. εἰκ. 1 καὶ 3). Ἡ διάνοιξις ἐγένετο διὰ μηχανικοῦ προωθητήρος (bulldozer) τῆς Ἑπηρεσίας Παραγωγικῶν Ἔργων Μακεδονίας (Υ.Π.Ε.Μ.), ὁ ὁποῖος, ὡς διεπιστώθη κατὰ τὴν ὕστερον γενομένην ἔρευναν, κατέστρεψεν ἄλλους περίξ ἀσήμους τάφους κιβωτιστήμους ἢ κεραιοσκεπεῖς καὶ δὴ καὶ τοῖχον πολυγωνικόν, ὁ ὁποῖος πιθανῶς ἀπετέλει τὸν περίβολον τοῦ τύμβου τοῦ περὶ οὗ ὁ λόγος «μακεδονικοῦ» τάφου.

Ἐπηκολούθησεν ἡ διὰ grader κατασκευὴ τῶν ἑκατέρωθεν τῆς ὁδοῦ ἀulάκων καὶ τότε τὸ μηχανήμα προσέκρουσεν ἐπὶ τῆς προσόψεως τοῦ μνημείου, ἀκριβέστερον ἐπὶ τῆς δευτέρας ἐξ ἀριστερῶν εἰκονικῆς θύρας τοῦ ἄνω ὀρόφου, δηλαδὴ ἐπὶ σημείου, τὸ ὁποῖον εὐτυχῶς ἐστήριξεν ἡ ὄπισθεν καμάρα τοῦ προθαλάμου (πρὸβλ. εἰκ. 3 καὶ 7), ὥστε δὲν ἐνέδωσεν εἰς τὴν πίεσιν τοῦ μηχανήματος. Ἡ καταβληθεῖσα ἐν συνεχείᾳ προσπάθεια διὰ σκαπάνης καὶ πτύου ἑκκαθαρίσεως τοῦ ἐδάφους, πρὸς συνέχισιν τῆς αὐλακος, ἀπεκάλυψε τοὺς πρώτους λίθους τῆς προσόψεως τοῦ μνημείου. Ταῦτα ἐγίνοντο τὸ ἑσπέρας τῆς 6ης Μαΐου. Τὴν ἐπομένην ἡ εἰδήσις τοῦ εὐρήματος ἔφθασεν εἰς τὸν ἰκανώτατον φύλακα ἀρχαιοτήτων Βεροίας Παναγιώτην Ξυλαπετσίδην. Κατόπιν τηλεφωνήματός του μετέβημεν τὴν 8ην Μαΐου ἐπὶ τόπου μετὰ τοῦ Ἐφόρου Ἀρχαιοτήτων κ. Χαρ. Μακαρόνα, ὅστις εὐμενῶς μοὶ ἐπρότεινε νὰ ἀναλάβω τὴν ἀνασκαφήν, δι' ὃ καὶ ἐντεῦθεν ἐκφράζω τὰς εὐχαριστίας μου. Εὐχαριστίαι ὀφείλονται καὶ πρὸς τὸν Ἐπόπτην Γεωργικῶν Ἐφαρμογῶν κ. Χαρ. Βασιλειάδην, τὸν Γεωπόνον τῆς

Υ.Π.Ε.Μ. κ. Ἄλ. Βανδέραν καὶ τὸν χειριστὴν τοῦ μηχανήματος κ. Λίχναν διὰ τὴν προθυμίαν, μεθ' ἧς συνειργάσθησαν μετὰ τὴν διαπίστωσιν τῆς σπουδαιότητος τοῦ μνημείου.

Τὰ πρὸ τῆς ἐνάρξεως τῆς ἀνασκαφῆς φανέντα καὶ βλαβέντα μέρη τοῦ μνημείου ἦσαν παραστάς ἀριστερᾶ, εἶτα εἰκονικὴ θύρα καὶ ἰωνικὸς ἡμικίων δεξιᾶ. Εὐλόγως, νομίζω, ἐφαντάσθημεν τότε τὴν προσόψιν τοῦ μνημείου ὡς ἀποτελουμένην μόνον ἀπὸ δύο ἡμικίονας ἐκατέρωθεν εἰσόδου, ἀνὰ μίαν εἰκονικὴν θύραν δεξιᾶ καὶ ἀριστερᾶ καὶ παραστάδας κατὰ τὰ ἄκρα. Τοιοῦτος τάφος ἤρμοζεν ἄλλωστε εἰς τὸν σχετικῶς μικρὸν τύμβον (εἰκ. 1). Εἰς τὴν περίπτωσιν αὐτὴν τὸ μνημεῖον ἔπρεπε νὰ θεωρηθῆ κατὰ



Εἰκ. 1. Ἄποψις ἀπὸ δυσμῶν κατὰ τὴν ἔναρξιν τῆς ἀνασκαφῆς.

τὸ ἡμισυ κατεστραμμένον. Εὐτυχῶς ἡ ἀνασκαφὴ, ἀρξαμένη τὸν Σεπτέμβριον τοῦ 1954, παρουσίασεν εὐχαρίστους ἐκπλήξεις.

#### Η ΑΝΑΣΚΑΦΗ ΤΟΥ ΤΑΦΟΥ

Ἐν ἀρχῇ προσεπάθησα νὰ διαπιστώσω τὸ πλάτος τῆς προσόψεως, προσδοκῶν καὶ τὴν εἴσοδον τοῦ μνημείου μετὰ τῶν ἰωνικῶν ἡμικίωνων. Ἀλλὰ ἡμικίονες καὶ εἰκονικαὶ θύραι διεδέχοντο ἄλληλα, ἕως ὅτου — μετὰ ἕξ ἡμικίονας καὶ ἑπτὰ εἰκονικὰς θύρας μετὰ τῶν — παραστάς ἐβεβαίωσε τὸ δεξιὸν ἄκρον τοῦ μνημείου χωρὶς νὰ εὑρεθῆ εἴσοδος (εἰκ. 2). Εἰς τὰ πρὸ τῆς προσόψεως χώματα εὑρέθησαν ἀτάκτως ἐθροισμένοι λίθοι ἐκ τοῦ ὀριζοντίου γείσου, ἐκ τοῦ τυμπάνου τοῦ ἀετώματος καὶ ἐκ τοῦ ἐπαιτίου γείσου μετὰ συμφυοῦς σίμης.

Ἐν τῷ μετὰξὺ προσεπάθησα νὰ διαπιστώσω καὶ τὴν ἄλλην ὀριζοντίαν διάστασιν τοῦ μνημείου, δηλαδὴ τὸ μῆκός του. Τοῦτο ἐφάνη πρὸς στιγμὴν πολὺ μικρὸν (περὶ τὰ 3 μέτρα), ὅπωςδῆποτε ἀσυμβιβάστως δυσ-

νάλογον πρὸς τὸ πλάτος τῆς προσόψεως (περὶ τὰ 9 μέτρα). Ἐνεκα τούτου ὑπέθεσα δευτέρου θαλάμιου χαμηλότερον κατὰ τὸ γνωστὸν παράδειγμα τοῦ τάφου τοῦ Λαγκιδᾶ. Πράγματι διὰ δοκιμαστικῆς σκαφῆς ὄπισθεν τοῦ τύμβου ἐβεβαίωσα τὴν ὑπαρξίν τοῦ δευτέρου θαλάμου καὶ συγχρόνως τὸ ὄλικόν μῆκος τοῦ μνημείου (περὶ τὰ 9 μέτρα). Ὁ ὑπὲρ τὸν τάφον τύμβος λοιπὸν ἦτο ἀνάγκη νὰ ἀπομακρυνθῆ ἔξ ὀλοκλήρου, ἵνα ἀποκαλυφθῆ ἐπαρκῶς τὸ μνημεῖον. Τοῦτο καὶ ἐγένετο (εἰκ. 3 καὶ 7). Ἀπεκαλύφθη οὕτω, ὅτι πλὴν τοῦ ἀετώματος καὶ ἡ καμάρα τοῦ προθαλάμου εἶχε καταπέσει. Τὸ ἔσωτερικὸν ἐπληρώθη ἐκ τῶν χωμάτων τοῦ ὑπερθεῖν τύμβου. Ἡ ἐργασία τῆς ἀποχωματώσεως τοῦ προθαλάμου ἦτο οὐ μόνον δυσχερὴς καὶ δαπανηρά, ἀλλὰ καὶ ἐπικίνδυνος. Λιότι ἐνῶ προηγουμένως εἶχε βεβαιωθῆ καθ'



Εἰκ. 2. Τὸ σωζόμενον μέρος τοῦ ἄνω ὀρόφου τῆς προσόψεως.

ὀριζοντίαν γραμμὴν κάμψις τῆς προσόψεως, καθ' ὅσον προυχῶρει εἰς βάθος ἢ ἀποχωμάτωσις τοῦ προθαλάμου, ἀπεκαλύπτετο καὶ κατὰ κατακόρυφον γραμμὴν καμπύλωσις τῆς προσόψεως, προφανῶς ἐκ τῆς πίεσεως τῶν φορητῶν χωμάτων ἔξωθεν, με ἀποτέλεσμα τὸ μὲν κέντρον τῆς ὅλης προσόψεως νὰ ἐνδύσῃ πρὸς τὸ ἔσωτερικόν, τὰ δὲ ὑποστηριζόμενα ὑπὸ τῆς ὄπισθεν καμάρας περιφερικὰ σημεῖα νὰ καταστοῦν ἐπικινδύνως ἐκτεθειμένα ὡς νὰ εἶχον ὠθηθῆ πρὸς τὰ ἔξω. Αἱ δημοσιευόμεναι ἐνταῦθα εἰκόνας τῆς προσόψεως καὶ μάλιστα αἱ ἐκ τοῦ πλαιγίου (εἰκ. 5 καὶ 7) δηλοῦν ὀπωσδήποτε τὸν κίνδυνον μερικῆς ἢ ὀλικῆς καταρρεύσεως τοῦ κέντρου τῆς προσόψεως, ἐὰν τὰ ἔσωθεν καὶ ἔξωθεν χώματα ἀφαιρεθοῦν περαιτέρω καθ' ὅλον τὸ βάθος τοῦ μνημείου χωρὶς νὰ ὑποστυλωθῆ καὶ ἀντιστηριχθῆ ἡ πρόσοψις καὶ μάλιστα λίθοι τινὲς διερωγότες καὶ σαθροί.

Κατὰ τὴν ἀποχωμάτωσιν τοῦ προθαλάμου, ἡ ὁποία ἐφάρτος ἐγένετο μόνον μέχρι τῆς γενέσεως τῆς καμάρας, ἀπεκαλύφθη ῥῆγμα τοῦ μεταξὺ τῶν δύο θαλάμων μεσοτοιχοῦ ὑπὲρ τὴν νῦν κερωσμένην εἰσέτι θύραν. Τοῦτο σημαίνει ὅτι τιμωροῖχοι, διαρρήξαντες τὸ ὑπὲρ τὴν καμάραν τοῦ

θαλάμου ὑψούμενον μέρος τοῦ ὀπισθίου τοίχου τοῦ προθαλάμου (εἰκ. 3), εἶρον τὸν προθάλαμον πλήρη χωριάτων. Ἄλλως θὰ εἰσῆρχοντο εἰς τὸν νεκρικὸν θάλαμον διὰ τῆς μεταξὺ τῶν δύο θαλάμων θύρας καὶ δὲν θὰ εἶχον ἀνάγκην νὰ ἐπιχειρήσουν καὶ νέον ῥῆγμα τοῦ μεσοτοίχου ὑπὸ τὴν καμιάραν τοῦ θαλάμου ὑπὲρ τὴν εἴσοδον (εἰκ. 4). Συνεπῶς ἢ μεταξὺ τῶν δύο θαλάμων θύρα καὶ δὴ καὶ τὸ δάπεδον τοῦ προθαλάμου τοὐλάχιστον, ἂν μὴ καὶ τοῦ θαλάμου, εὐρέθησαν κεχωσμένα καὶ πιθανῶς παρέμειναν ἀπρόσιτα εἰς τοὺς ἐπιχειρήσαντας τὸ ῥῆγμα τῆς εἰκ. 4. Ἄλλὰ τότε ἐχώσθη τὸ ἐσω-



Εἰκ. 3. Μετὰ τὴν ἀπομάκρυνσιν τοῦ ὑπερθεῖν τύμβου ἄποψις τοῦ τάφου ἀπ' ἀνατολῶν.

τερικὸν τοῦ τάφου; Εἶναι πιθανὸν ὅτι ἐχώσθη τὸ πρῶτον κατὰ τὴν κατάρρευσιν τῆς καμάρας τοῦ προθαλάμου. Ἄν αὕτη κατέρρευσεν ἐκ τῶν ὀρθήσεων ἐπὶ τῆς προσόψεως ἄνευ προηγουμένης διαρροῆξεως τοῦ μνημείου, εἶναι πιθανὸν ὅτι ὑπὸ τὰ χῶματα τοῦ προθαλάμου τοὐλάχιστον, εἰς βάθος περίπου 10 μέτρων ἀπὸ τῆς ἐπιφανείας τοῦ ἐδάφους, κρύπτεται μέρος τοῦ ἀρχικοῦ περιεχομένου τοῦ τάφου. Ἄλλ' εἶναι ἕξ ἴσου πιθανὸν ὅτι τῆς καταρρεύσεως τῆς καμάρας προηγῆθη ἄλλη διάρρηξις καὶ σύλλησις, προγενεστέρα τοῦ ῥήγματος τῆς εἰκ. 4. Ὅπωςδήποτε, καὶ ἂν δὲν εὐρεθοῦν χρυσὰ καὶ ἀργυρᾶ κτερίσματα, εἶναι βέβαιον ὅτι καὶ τὸ ἐσωτερικὸν τοῦ τάφου θὰ παρουσιάσῃ ἐνδιαφέροντα πράγματα, ἀντάξια τῆς προσόψεως τοῦ μνημείου.

Ἐκ τῆς ὀπῆς τῆς εἰκόνης 4 εἰσήλθομεν εἰς τὸ ἐσωτερικὸν τετραγώνου θαλάμου διαστάσεων  $5 \times 5$  μέτρων περίπου. Ὁ θάλαμος εὐρέθῃ κηλωσμένος καθ' ὃ μέτρον ἦτο δυνατὸν νὰ χωσθῆ διὰ χωμάτων εἰσελθόντων ἐκ τῆς ὀπῆς. Ἐφαίνοντο δηλαδὴ τὰ ἄνω μέρη, μάλιστα κατὰ τὰς ἐκατέρωθεν γωνίας καὶ κατὰ τὸν τοῖχον τοῦ βάθους. Περιγραφὴ τῶν ὁρατῶν μερῶν παρέχεται κατωτέρω (σελ. 168 ἔ.).

Γὸ ἐκ τοῦ μερικοῦ καθαρισμοῦ τῶν θαλάμων δίδαγμα περὶ τῆς καθ' ἕψος διαστάσεως τοῦ τάφου ἦτο πρόδηλον: ἡ ἀνασκαφὴ ἔπρεπε νὰ συνε-



Εἰκ. 4. Ἀνοίγμα τυμβωρούχων εἰς τὸν μεσότοιχον, ἀμέσως ὑπὸ τὴν καμάραν τοῦ νεκρικοῦ θαλάμου.

χισθῆ ἀκόμη εἰς μέγα βάθος. Τὸ ἕψος τῆς προσόψεως ἔπρεπε νὰ εἶναι πολλαπλάσιον τοῦ φαινομένου εἰς τὴν εἰκ. 2. Ἄλλ' ἡ κατάστασις τοῦ μνημείου ἐπέβαλλε περίσκεπιν. Μόνον τοῦ θαλάμου ἦτο ἀκίνδυνος μὲν, ἀλλὰ δύσκολος καὶ δαπανηρὸς ὁ καθαρισμὸς διὰ τῆς ὀπῆς τῆς εἰκ. 4. Τοῦ προθαλάμου ὁ καθαρισμὸς καὶ τῆς προσόψεως ἡ περαιτέρω ἀποκάλυψις ἐφαίνοντο ἐπικίνδυνον ἐγχείρημα. Ἐν τέλει ἐπεχειρήθη ἡ συνέχισις τοῦ ἔργου δι' ἀφαιρέσεως χωμάτων ἔσωθεν καὶ ἔξωθεν συγχρόνως. Οὕτω ἐξουδετεροῦντο ταυτοχρόνως αἱ ἐκατέρωθεν ὀψήσεις. Ἐξ ἄλλου ἡ ἐργασία ἐγένετο με βραδὺν ρυθμὸν, ὥστε νὰ δίδεται χρόνος εἰς ἕκαστον ἀποκαλυπτόμενον δόμον νὰ ξεραίνεται. Τὸ οἰκοδομικὸν ὕλικόν εἶναι ἐγγώριος πωρόλιθος ἑξαιρετικῶς

πορώδης. Ὑγρὸς μὲν εἶναι βαρὺς, εὐθραυστος, εὐθροπτος καὶ διὰ τοῦτο ὀλισθηρότερος. Ξηραίνόμενος ὁμως καθίσταται ἑλαφρότατος, σκληρὸς καὶ ἰσχυρὸς, ἐπειδὴ δὲ καὶ ἀνωμάλως θραύεται, τὰ θραύσματά του «διαγκώνουν» καὶ δυσκόλως ἀποσπῶνται ἢ ὀλισθαίνουν.

Ἐσυνεχίσθη λοιπὸν ἡ ἀνασκαφή καὶ κατὰ πρῶτον ἀπεκαλύφθη ἰωνικὸν γείσον μὲ κυμάτια ἐγγχρώμως διακεκοσμημένα.

Ὑπὸ τὸ ἰωνικὸν τοῦτο γείσον εὐκόλως μὲν παρετηρήθησαν ἐπὶ τοῦ τοίχου χρώματα ἐπὶ βαθυκυάνου πεδίου, ἀλλ' ἀνεξήγητοι κατ' ἀρχὴν ἦσαν οἱ εὐτυχῶς παρατηρηθέντες ἀμέσως μεταξὺ τῶν ἐγγὺς τοῦ τοίχου χωμάτων μικροὶ ὄγκοι ἐξ ὑπολεύκου πηλοῦ. Ἐφαίνεται ὅτι ἀνήκον εἰς τὰ χρώματα, διότι δυσκόλως διεχωρίζοντο. Μόνον προσεκτικὴ παρατήρησις καὶ σχολαστικὴ προσπάθεια πρὸς ἐρμηνείαν τῆς ἐκεῖ παρουσίας των ἐπέτυχον ἐγκαίρως τὴν διαπίστωσιν, ὅτι κατὰ τὴν ζώνην ταύτην τοῦ μνημείου ἀπροσδοκίτως ὑπῆρχεν οὐ μόνον ἐγγχρωμος, ἀλλὰ καὶ πλαστικὴ διακόσμησις διὰ ζωοφόρου ἐκτεινομένης καθ' ὅλον τὸ πλάτος τῆς προσόψεως. Καθαρισμὸς τῆς ζωοφόρου διὰ τῶν ἐργατῶν τῆς ἀνασκαφῆς ἦτο ἀδύνατος. Ὑγρὰ τὰ χρώματα καὶ ὁ πηλὸς τῶν ἀναγλύφων μορφῶν ἀπετέλουν ἓν σῶμα. Ἐσυνέχισα λοιπὸν κατὰ ἓν στρώμα τὴν ἀνασκαφὴν εἰς βάθος ἀλλὰ μόνον εἰς ἀπόστασιν 0,50 μ. μακρὰν τῆς προσόψεως, μὲ τὴν ἐλπίδα ὅτι ξηραίνόμενα τὰ χρώματα ταχύτερον τοῦ πηλοῦ θὰ ἀπεσπῶντο εὐχερέστερον. Συγχρόνως ἐξήτησα τεχνικὴν βοήθειαν διὰ τηλεγραφήματός μου πρὸς τὸ Ὑπουργεῖον Παιδείας, τὴν Ἀρχαιολογικὴν Ἑταιρείαν καὶ τὸν Ἐφορον τῆς ΙΑ' Ἀρχαιολογικῆς Περιφερείας Θεσσαλονίκης. Ἡ Ἐφορεία ἀνταπεκρίθη ἀμέσως εἰς τὴν ἐκκλησίᾳ μου διὰ τῆς ἀποστολῆς τοῦ καλλιτέχνου-συντηρητοῦ κ. Χρ. Λεφάκη καὶ τοῦ τεχνίτου κ. Ἀπ. Κοντογεώργη. Ὁ κ. Λεφάκης μετὰ ἐξέτασιν μὲ ἐβεβαίωσεν ὅτι πράγματι, μόνον ἂν ξηρανθοῦν τὰ χρώματα, εἶναι δυνατὸν νὰ ἐπιχειρηθῇ καὶ θὰ καταστῇ ἴσως δυνατὸς ὁ καθαρισμὸς τῆς ζωοφόρου ἀζημίως. Ἀφῆθησαν οὕτω πρὸς ἀποξήρανσιν τὰ χρώματα ἐπὶ δεκαήμερον περίπου καὶ τότε μόνον ἐπεχειρήθη διὰ τοῦ τεχνίτου κ. Κοντογεώργη ὁ καθαρισμὸς (εἰκ. 5).

Τὸ ἔργον τοῦτο ἀπήτησε χρόνον πολὺν, ἀλλὰ, μὲ τὴν ἱκανότητα καὶ ἀσυνήθη ὑπομονὴν τοῦ τεχνίτου Κοντογεώργη, φιλοτίμως ἐργασθέντος, ἐπετεύχθησαν ἱκανοποιητικώτατα ἀποτελέσματα, ὅπου τοῦτο ἦτο δυνατόν. Μεγάλαι τιμήματα κατὰ τὸ κέντρον τῆς ζωοφόρου εὐρέθησαν κατεστραμμένα ὡς καὶ τὸ ὑπερθεν γείσον, ἐκ τῆς πτώσεως, φαίνεται, τῶν λίθων τοῦ ἀετώματος. Ἄλλαι μορφαὶ ἦσαν ἐντελῶς σαθραί. Μέρη τινὰ φαίνεται νὰ ἀπεσπᾶσθησαν καὶ ἔπεσαν ἤδη κατὰ τὴν ἀρχαιότητα, ἴσως κατὰ τὴν μετὰ τὴν ταφὴν ἐπίχωσιν τοῦ μνημείου.

Ὑπὸ τὴν ζωοφόρον ἀπεκαλύφθη δωρικὸν γείσον (εἰκ. 5, 7 καὶ 8)

μετὰ δωρικοῦ κυματίου ἄνω διαμορφουμένου εἰς σίμην φέρουσαν κοσμοφόρον (εἰκ. 6 ἄνω).

Τὸ δωρικὸν γείσον προσηγγεῖλε τὸν κάτω ὄροφον καὶ τὸν ρυθμὸν αὐτοῦ, ἀλλ' ἤδη ἡ πίστωσις τῆς ἀνασκαφῆς εἶχεν ἔξαντληθῆ, ἐνῶ εἶχον συσσωρευθῆ προβλήματα καὶ ἀνάγκαι, αἱ ὁποῖαι ἐπειγόντως ἔπρεπε νὰ ἀντιμετωπισθοῦν, ἂν ἐπρόκειτο νὰ μείνη τι ἀπὸ τὴν μοναδικὴν διακόσμησιν τοῦ μνημείου.

Εἰς νέον τηλεγράφημά μου ἀμέσως ἀνταποκριθεῖσα ἡ Διεύθυνσις



Εἰκ. 5. Καθαρισμὸς τῆς ζωοφόρου.

Ἀναστηλώσεως τοῦ Ὑπουργείου Παιδείας ἀνενέωσε καὶ ἐνίσχυσε τὸ ἤδη ζωηρὸν ἐνδιαφέρον τῆς Ἀρχαιολογικῆς Ἐταιρείας, τὸ Διοικητικὸν Συμβούλιον τῆς ὁποίας ἐπήφισε κατ' ἐξαιρέσιν ἔκτακτον πίστωσιν διὰ τὴν λήψιν μέτρων προστασίας, ἐξασφαλίσεως καὶ συντηρήσεως τοῦ μνημείου.

Διὰ τῆς νέας ταύτης πιστώσεως ἐγένετο καὶ μικρὸν ἀλλὰ σημαντικὸν μέρος περαιτέρω ἀνασκαφῆς, ὅσον ἀπηρτεῖτο διὰ νὰ διαπιστωθῆ ὁ ἀριθμὸς τῶν κίωνων, ἀκριβέστερον τῶν στηριγμάτων τοῦ δωρικοῦ θοίγκου. Οὕτω διεπιστώθη, ὅτι ὑπάρχουν ἕξ ἐν ὅλῳ στηρίγματα ἧτοι δύο κατὰ τὰ ἑκατέρωθεν ἄκρα παραστάδες καὶ μεταξὺ αὐτῶν τέσσαρες δωρικοὶ ἡμικίονες, ἀνὰ δύο ἑκατέρωθεν τῆς εἰσόδου. Αὕτη εὐρέθῃ πεφραγμένη δι' ὄγκου

δῶν πορολίθων, τῶν ὁποίων ἀπεκαλύφθη μόνον ἡ ἄνω σειρά (εἰκ. 7).

Ὑπεράνω τοῦ, ὡς εἰκός, λευκοῦ ἐπιστυλίου αἱ τρίγλυφοι καλύπτονται διὰ βαθυκυάνου χρώματος, εὐχάριστον δὲ ἐκπληξιν ἀπετέλεσαν αἱ γραπταὶ παραστάσεις κενταυρομαχίας (εἰκ. 6), αἱ ὁποῖαι κοσμοῦν τὰς μετόπας.

Ἀνωτέρω ἐλέχθη ὅτι ἡ σκαφή προωρίζετο νὰ τερματισθῇ κατὰ τὴν ἐφετεινὴν περίοδον εἰς τὸ ὕψος τῶν κιονοκράνων. Ἀλλὰ μετὰ τούτων βεβαίως ἀπεκαλύφθη καὶ μικρὸν μέρος τοῦ μεταξὺ τῶν ἡμικιόνων τοίχου. Ἀπροσδοκίτως λοιπὸν παρατηρήθη ὅτι ἐκεῖ, ἐπὶ τοῦ τοίχου, κατὰ τὸ δεξιὸν μετακίονιον πρῶτον, ὑπῆρχε γραπτὴ παράστασις. Ἐφάνη μέρος κεφα-



Εἰκ. 6. Τμήμα κοσμοφόρου καὶ γραπταὶ μετόπαι κατ' ἀντιγραφὴν τοῦ κ. Λεφάκη.

λῆς καὶ ὑπὲρ ταύτην δι' ἐρυθροῦ χρώματος ἐπιγραφὴ μὲ γράμματα τοῦ 3ου αἰ. π.Χ. ΡΑΔΑΜΑΝΘΥΣ. Ὁ πειρασμὸς ἦτο ἀκατανίκητος. Ὅθεν διὰ προχείρου ἀνασύρσεως τῶν χωμάτων ἐβεβαιώθη καὶ κατὰ τὸ ἐπόμενον μετακίονιον γραπτὴ παράστασις μετ' ἐπιγραφῆς ΑΙΑΚΟΣ. Πέραν τοῦ ἀνοίγματος τῆς εἰσόδου, κατὰ τὸ ἐπόμενον μετακίονιον, ἐβεβαιώθη ἐπίσης γραπτὴ παράστασις ἑτέρας μορφῆς, ἄνευ ἐπιγραφῆς, ἀλλὰ μὲ τὸ χαρακτηριστικὸν τοῦ Ἑρμοῦ κηρύκειον. Ἡ κατὰ τὸ ἄκρον ἀριστερὸν μετακίονιον μορφή τέλος δὲν φέρει ἐπιγραφὴν οὔτε χαρακτηριστικὸν σύμβολον. Πιθανῶς εἶναι ὁ νεκρός, τὸν ὁποῖον ὁ ψυχοπομπὸς Ἑρμῆς ὁδηγεῖ εἰς τὸν Ἄδην, ὅπου ἀναμένουν δίκαιοι κριταί, ὁ Αἰακὸς καὶ ὁ Ραδάμανθυς.

Ἡ ἀποκάλυψις τῶν τοιχογραφιῶν τούτων ἀφέθη κατ' ἀνάγκην διὰ τὴν προσεχῆ ἀνασκαφικὴν περίοδον, ὅποτε θὰ εἶναι δυνατὸν νὰ ληφθοῦν συγχρόνως καὶ τὰ ἀναγκαῖα μέτρα συντηρήσεώς των.



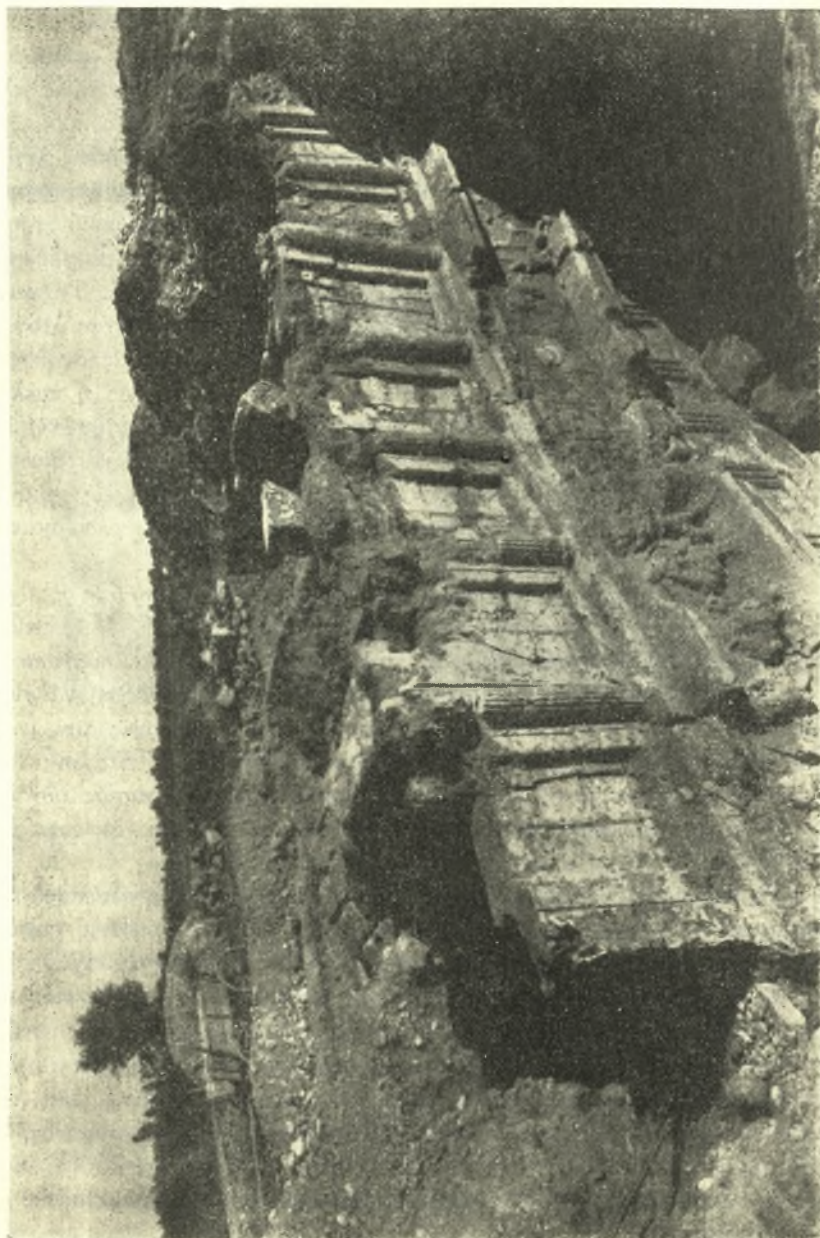
ΠΕΡΙΓΡΑΦΗ ΤΟΥ ΤΑΦΟΥ

Ἄς ἐπιχειρήσωμεν νῦν, καθ' ὅσον ἐπιτρέπει ἡ παροῦσα φάσις τῆς ἀνασκαφῆς, νὰ περιγράψωμεν μεθοδικώτερόν πως τὸ μνημεῖον πρὸς πληροεστέραν κατανοήσιν του.

Ἀνήκει εἰς τὴν κατηγορίαν τῶν μνημείων, τὰ ὁποῖα συνήθως λέγονται μακεδονικοὶ ἢ ναόσχημοι καμαρωτοὶ τάφοι, ἀλλ' οἱ χαρακτηρισμοὶ οὗτοι μόνον κατὰ μέρος ἀνταποκρίνονται εἰς τὰ πράγματα. Διότι οἱ τάφοι τοῦ εἴδους τούτου εἶναι μὲν κυρίως, ἀλλ' οὐχὶ ἀποκλειστικῶς μακεδονικοὶ καὶ δὲν εἶναι πάντοτε ναόσχημοι οὐδὲ ἀπαραιτήτως καμαρωτοί. Τὰ κοινὰ εἰς ὅλους χαρακτηριστικὰ γνωρίσματα εἶναι ἑλάχιστα. Ὅλοι εἶναι ὑπόγεια κτίσματα μὲ διαστάσεις ὑπερβαινούσας κατὰ πολὺ τὰ μέτρα μιᾶς σαρχοφάγου ἢ τὸ μέγεθος τοῦ ἀπαραιτήτου χώρου διὰ τὴν ταφὴν ἑνὸς ἢ πολλῶν ἔστω νεκρῶν. Διὰ τὴν κατασκευὴν τῶν ἀνοίγεται εἰς τὴν γῆν σκάμμα ἀνάλογον πρὸς τὰς διαστάσεις τοῦ προσχεδιασμένου μνημείου καὶ ἀμέσως μετὰ τὴν ταφὴν καλύπτονται διὰ χώματος, τὸ ὁποῖον ὑψοῦται εἰς τύμβον. Μόνον τρία λοιπὸν εἶναι τὰ κοινὰ εἰς ὅλους χαρακτηριστικὰ γνωρίσματα: εἶναι ὅλοι ὑπόγεια κτήρια τυμβόχωστα.

Κατὰ ταῦτα τὸ ἔργον ἤρχισε μὲ τὰ σχέδια τοῦ εἰδικοῦ, ὁ ὁποῖος εἶχε ἀνάλογα προσόντα πρὸς τὰ τῶν νῦν λεγομένων ἀρχιτεκτόνων. Μετὰ ταῦτα ἠνοιχθῆ εἰς τὴν γῆν σκάμμα βεβαίως κατὰ τι μεγαλύτερον τῶν διαστάσεων τοῦ μνημείου, ὥστε μετὰ τὴν ἀνέγερσιν τούτου παρέστη ἀνάγκη νὰ συμπληρωθῶν τὰ κενὰ διὰ λατύπης καὶ χωμάτων, ἡ δὲ πρόσοψις τοῦ μνημείου νὰ συμπληρωθῆ μέχρι τῶν παρειῶν τοῦ σκάμματος δι' εὐτελοῦς τοίχου ἕξ ἀργῶν λίθων, πλακῶν ἢ ἀποκομμάτων ἐκ τῆς ἐπεξεργασίας τῶν λίθων τοῦ μνημείου (πρβλ. εἰκ. 2 δεξιᾶ, εἰκ. 7 καὶ 8 κατὰ τὰ ἐκατέρωθεν ἄκρα).

Τὸ οἰκοδομικὸν ὑλικὸν τοῦ μνημείου εἶναι ἐγχώριος ἀσβεστόλιθος πορώδης, περὶ τοῦ ὁποίου ἐγένετο λόγος ἀνωτέρω. Ἐχω ἐπισημάνει ἀρχαῖα λατομεῖα εἰς τὴν περιοχὴν. Ἡ ἐπιφάνεια τοῦ λίθου τούτου δὲν εἶναι ποτὲ λεία. Εἶναι ἀδύνατον νὰ λειανθῆ ἔνεκα τῶν πόρων καὶ τῆς ὑφῆς του. Διὰ τοῦτο κατὰ κανόνα αἱ προσόψεις τῶν τοίχων, ὅπου χρησιμοποιεῖται, καλύπτονται διὰ κονιάματος. Ἀμμοκονίαμα καλύπτει καὶ τοῦ τάφου τούτου ὅλα τὰ φαινόμενα μέρη εἰς τὸ ἐσωτερικὸν καὶ τὴν πρόσοψιν. Ἐπὶ τοῦ πρώτου παχέος στρώματος ἀλείφεται λεπτότερον στρώμα κονιάματος, τὸ ὁποῖον παρατηρήθη ὅτι εἶναι διαφόρου ποιότητος κατὰ μέρη. Ἡ ἔγχρωμος καὶ γραπτὴ διακόσμησις τοῦ μνημείου ἐγένετο ἐπὶ τοῦ δευτέρου τούτου λεπτοῦ στρώματος.



Εἰκ. 7. Ἰστορὶς τῶν ἀνεσκαμμένων μερῶν ἀπὸ Β.Α.

Τὴν πρόσοψιν γνωρίζομεν μόνον ἀπὸ τοῦ ὕψους τῶν δωρικῶν κιονοκράνων καὶ ἄνω. Πιθανῶς δὲν ὑπάρχει κρηπίδωμα, ἀλλὰ μόνον ταπεινὸς στυλοβάτης. Τὸ ὕψος τῶν δωρικῶν ἡμικιόνων ἐκ τῶν ἀναλογιῶν κρινόμενον πρέπει νὰ ὑπολογισθῇ εἰς 3,40 μ. περίπου. Τὸ πλάτος τοῦ ἄβακος τῶν κιονοκράνων εἶναι 0,55 μ., τῶν ἐπικράνων τῶν κατὰ τὰ ἄκρα παραστάδων 0,28 μ., ἐνῶ τὰ μετακίονια ἀπὸ ἄβακος εἰς ἄβακα μετροῦν τὰ μὲν ἀκραῖα περίπου 1,15 μ., τὸ κεντρικόν (κατὰ τὴν εἴσοδον) 1,65 μ., τὰ δύο ἐνδιάμεσα περὶ τὸ 1 μ. περίπου ἑκάτερον.



Εἰκ. 8. Καθαρισμὸς τοῦ μνημείου καὶ ἀντιγραφή τῆς ἐγχρόμου διακοσμῆσεως.

Τὸ κατὰ τὴν εἴσοδον μεταξύ τῶν ἑκατέρωθεν κιόνων κεντρικόν τμήμα καλύπτεται μέχρι τοῦ ἐπιστυλίου διὰ τῶν ὀγκωδῶν πωρολίθων, ὡς εἴπομεν, ὥστε δὲν γνωρίζομεν τὴν διαμόρφωσιν τῆς εἰσόδου καὶ τὸ εἶδος τῆς θύρας, ἂν ὑπάρχη.

Ἐκατέρωθεν, κατὰ τὰ τέσσαρα ἕτερα μετακίονια, ὑπάρχουν ἐπὶ τοῦ τοίχου αἱ γραφαὶ μορφῶν, τὰς ὁποίας ἀνωτέρω ἀνεφέραμεν. Αἱ κεφαλαῖαι τῶν ἐγγίζουσι σχεδὸν τὸ ἐπιστύλιον, ἐνῶ τὸ μέγεθος τῶν μορφῶν δὲν φαίνεται ὑπερφυσικόν, ὥστε νὰ καλύπτῃ ὅλον τὸ ὕψος τοῦ τοίχου ἀπὸ τοῦ στυλοβάτου μέχρι τοῦ ἐπιστυλίου. Ἐκ τούτου γεννᾶται ἡ ἀπορία πῶς συμπληροῦται τὸ κάτωθι τῶν γραπτῶν παραστάσεων μέρος.

Τὸ ἐπιστύλιον μετὰ τῆς ὑπερῶθεν ταινίας μετροῦ εἰς ὕψος περὶ τὰ 0,40 μ.

Τοῦ τριγλύφου τὸ ὕψος εἶναι περὶ τὰ 0.47 μ. Ἀποτελεῖται ἐκ 12 τριγλύφων καὶ 11 μετοπῶν. Ἀντιστοιχοῦν δηλαδὴ μία τρίγλυφος εἰς ἕκαστον ἡμικίονα ἢ παραστάδα καὶ ἀνά μία ὑπὲρ τὸ κέντρον ἑκάστου μετακιονίου, πλὴν τοῦ κεντρικοῦ ὑπὲρ τὴν εἴσοδον, ὅπου ἐτέθησαν δύο τρίγλυφοι μὲ στενωτέρας τὰς μεταξὺ αὐτῶν μετόπας. Οὕτω αἱ μετόπαι σχεδὸν ὅλαι εἶναι ἀνίσου πλάτους. Ἡ διακόσμησις των διὰ παραστάσεων κενταυρομαχίας ἤρχισε, φαίνεται, ἐξ ἀριστερῶν. Αἱ δύο πρῶται ἐξ ἀριστερῶν (εἰκ. 6) ἔχουν ἐκτελεσθῆ μὲ ἐπιμέλειαν, ἐνῶ αἱ ἐν συνεχείᾳ πρὸς δεξιὰ ἐπὶ μᾶλλον καὶ μᾶλλον ἀμελέστερον. Ἀξιοσημείωτος εἶναι ἡ προσπάθεια τοῦ ἀρχαίου ζωγράφου νὰ ἀποδώσῃ ἀναγλύφους τὰς μορφὰς δι' ἐντόνων σκιῶν καὶ ἀναλόγου ἀρθρώσεως τῶν διαφόρων μελῶν. Διὰ τῆς ζωγραφικῆς ἐπιδιώκει νὰ δώσῃ ἐντύπωσιν ἀναγλύφου. Ἡ προσπάθεια αὕτη δὲν ὑπάρχει, καθ' ὅσον φαίνεται, εἰς τὰς τέσσαρας κάτω παραστάσεις τοῦ Αἰακοῦ, τοῦ Ραδαμάνθυος κλπ., αἱ ὁποῖαι ἔχουν καθαρῶς ζωγραφικὸν χαρακτῆρα.

Ἡ ὑπεράνω τοῦ δωρικοῦ γείσου καὶ ὑπὸ τὸν ἰωνικὸν ρυθμὸν τοῦ δευτέρου ὀρόφου πλαστικὴ καὶ ἔγχρωμος ζωοφόρος, ὕψους 0.70 μ., ἀποτελεῖ μοναδικὴν περίπτωσιν, ἄγνωστον μέχρι τοῦδε εἰς διώροφα ἑλληνικὰ κτήρια ἢ εἰκόνας τοιούτων. Εἰκονίζεται μάχη ἐφίππων καὶ πεζῶν. Ἐκ τούτων ἄλλοι φέρουν μακεδονικὴν ἢ γενικώτερον ἑλληνικὴν ἀμφίεσιν καὶ ὄπισμον καὶ ἄλλοι κάλυμμα τῆς κεφαλῆς περσικὸν ἢ ἀναξυρίδας. Ὅλαι αἱ μορφαὶ εἶναι ἀνδρिकाί. Προφανῶς λοιπὸν παρίσταται μάχη Μακεδόνων κατὰ Περσῶν. Οἱ πρῶτοι ἐπιτίθενται, οἱ δεῦτεροι ἀμύνονται, φεύγουν ἢ πίπτουν.

Τὸ σωζόμενον μέρος τοῦ ἄνω ἰωνικοῦ ρυθμοῦ (εἰκ. 2) εἶναι γενικῶς λευκόν. Μόνον ἑκατέρωθεν τῶν ἡμικιόνων ταινία βαθέος ἐρυθροῦ χρώματος ὡς σκιὰ διακρίνει τούτους ἀπὸ τῶν εἰκονικῶν θυρῶν προβάλλουσα ὀπτικῶς τοὺς ἡμικίονας καὶ ὀπίσσω εἰς τὸ βάθος τὰς εἰκονικὰς θύρας. Κατὰ τὴν ζώνην ταύτην τοῦ μνημείου χρώματα παρετηρήθησαν ἐπίσης μόνον κατὰ τὰς λεπτομερείας ἐπικράνου καὶ ἰωνικοῦ κιονοκράνου, φυλασσομένων νῦν εἰς τὴν Ἀρχαιολογικὴν Συλλογὴν τῆς Βεροίας.

Τῶν εἰκονικῶν θυρῶν ἡ μορφή εἶναι γνωστὴ ἐξ ὁμοίων πραγματικῶν θυροφύλλων μαρμαρίνων, τὰ ὁποῖα εὑρέθησαν εἰς ἄλλους μακεδονικοὺς τάφους.

Τοῦ ὑπεράνω ἐπιστυλίου, διηρημένου εἰς τρεῖς ταινίας, μετὰ συμφοῦς ὀριζοντίου ἰωνικοῦ γείσου, εὑρέθησαν λίθοι φέροντες καὶ προοπτικῶς δεδηλωμένους διὰ χρώματος γεισῆποδας.

Οἱ εὑρεθέντες λίθοι τοῦ τυμπάνου τοῦ ἀετώματος σώζουν ἴχνη, τὰ ὁποῖα μαρτυροῦν, ὅτι καὶ τὸ ἀέτωμα ἔφερε πλαστικὰς παραστάσεις, αἱ ὁποῖαι ἦσαν πιθανῶς ἐπίσης ἔγχρωμοι, ὡς αἱ τῆς ζωοφόρου. Ἐκ τῶν ἀνα-

γλύφων μορφῶν οὐδὲν ἀπέμειναν. Ἡ ἐπιφάνεια τὴν ὁποίαν ἐκάλυπτον διακρίνεται νῦν λευκὴ ὡς ἐξηρημένος χῶρος ἐπὶ πεδίου χρώματος βαθυκυάνου. Ἐλπίζω πάντως ὅτι προσεκτικὴ μελέτη τῶν σωζομένων περιγραμμάτων τῶν μορφῶν θὰ καταστήσῃ δυνατὴν τὴν ἔξαγωγήν συμπεράσματός τινος περὶ τῆς παραστάσεως.

Τὴν κορωνίδα τοῦ μνημείου ἀπετέλει τὸ ἐλαέτιον γείσον μετὰ συμφουῶς σίμης διακεκοσμημένης διὰ σειρᾶς γραπτῶν ἀνθεμίων καὶ φύλλων λατοῦ. Δὲν ὑπάρχουν εἰσέτι ἐνδείξεις περὶ ἀκρωτηρίων.

Κατὰ τὴν διάλυσιν καὶ ἀπομάκρυνσιν τοῦ τύμβου οὐδὲν παρατηρήθη ἀξιόλογον ἢ διδακτικὸν περὶ τῆς ἀρχικῆς διαμορφώσεως τῆς ἐπιφανείας του. Ἐπίσης δὲν διεπιστώθη ἐφέτος κτιστὸς «δρομός» ἢ ἄλλως αἱ παρεῖαι τοῦ ἀρχαίου σκάμματος. Προβληματικὸν παραμένει ἐπίσης, ἂν ἡ λαμπρὰ πρόσοψις ἀπλῶς ἐκάλυπτε καὶ καθ' ὕψος τὴν ὀπισθεν καμάραν τοῦ προθαλάμου ἢ καὶ ὑπερεῖχε ταύτης. Οἱ ἀπαραίτητοι σχετικοὶ ὑπολογισμοὶ δὲν ἔγιναν εἰσέτι.

Ὁ προθάλαμος μέχρι τοῦ βάνους εἰς τὸ ὁποῖον ἔφθασεν ὁ καθαρισμὸς του, δηλαδὴ μέχρι τῆς γενέσεως τῆς καμάρας, οὐδὲν ἀξιόλογον παρουσίασε. Λευκὸν κονίαμα καλύπτει τὴν καμάραν, ἐντὸς δὲ τῶν χωμάτων τῆς ἐπιχώσεως οὐδὲν σημαντικὸν εὔρημα ἐγένετο.

Ὁ νεκρικός θάλαμος, ἐφ' ὅσον φαίνεται ἄνευ καθαρισμοῦ, φέρει ἀρχιτεκτονικὴν διακόσμησιν. Ἀνὰ δύο παραστάδες εἰς τὰς τρεῖς πλευρὰς (ἢ πλευρὰ τῆς εἰσόδου εἶναι κεχωσμένη ἐντελῶς) καὶ ἡμίση παραστάδων κατὰ τὰς γωνίας στηρίζουν ἰωνικὸν ἐπιστύλιον καὶ ἐπ' αὐτοῦ γείσον. Παραστάδες καὶ γείσον φέρουν ἐγχρώμως διακεκοσμημένα κυμάτια, γεισήποδες καὶ ἐδῶ δηλοῦνται προοπτικῶς διὰ χρώματος, ἐπὶ δὲ τοῦ ἐπιστυλίου παρατηρήθησαν λείψανα ἢ ἴχνη ἀρχαίων ἤλων. Ἡ ἄνω ἐπιφάνεια τοῦ γείσου ἀποτελεῖ τὴν γένεσιν τῆς καμάρας. Λευκὸν ἐπίχρισμα καλύπτει τὴν καμάραν καὶ τὰ κατὰ τὰς δύο πλευρὰς κλειστὰ τόξα μέχρι τοῦ γείσου, ἐνῶ τὰ ὑπὸ τὸν θριγκὸν μεταξὺ τῶν παραστάδων μέρη τῶν τοίχων καλύπτει ἐρυθρὸν χρῶμα.

#### Σ Υ Μ Π Ε Ρ Α Σ Μ Α Τ Α

Εἶναι πρόωρον νὰ ἐξαχθοῦν ὀριστικὰ συμπεράσματα περὶ τῆς σημασίας τοῦ ὄντως μοναδικοῦ τούτου μνημείου ἀρχιτεκτονικῆς, γλυπτικῆς καὶ ζωγραφικῆς. Πολλὰ στοιχεῖά του εἶναι γνωστά, ἄλλα ὅμως, ὅπως ἡ διώροφος διαμόρφωσις τῆς πρόσόψεως μὲ τὴν ἀνάγλυφον ζωοφόρον μεταξὺ

τῶν δύο ὁρόφων, ἡ γραπτὴ κοσμοφόρος ἐπὶ τοῦ δωρικοῦ γείσου, αἱ γραπταὶ μετόπαι, αἱ ζωγραφικαὶ παραστάσεις τοῦ κάτω ὁρόφου κλπ. εἶναι στοιχεῖα νέα ἢ τουλάχιστον καινοφρενῆ. Πρωτοφανεῖς διὰ μακεδονικὸν τάφρον εἶναι καὶ αἱ διαστάσεις πλάτους καὶ ὕψους τῆς προσόψεως καὶ τῆς καμάρας τοῦ προθαλάμου, ὡς καὶ ὁ ἀριθμὸς τῶν ἑξ στηριγμάτων τοῦ κάτω δωρικοῦ θριγκοῦ.

Ἀρχιτεκτονικῶς ἡ πρόσοψις νοεῖται ὡς εἰκὼν ὑπεργείου κατοικίας προσωμοσθεῖσα εἰς τὰς ἀπαιτήσεις τῆς ὑπογείου κατασκευῆς. Ὁ κάτω ρυθμὸς ἀντιστοιχεῖ πρὸς τετραστάυλον ἐν παραστάσιν ἰσόγειον στοὰν ἢ προστῆρον εἰσόδου. Ἀντὶ κίωνων ἐδῶ ἐτέθησαν ἐπὶ τοῦ τοίχου ἡμικίονες, διότι δὲν θὰ ἤρμοζεν εἰς ὑπόγειον κατασκευὴν ὁ κενὸς μεταξὺ κίωνων καὶ τοίχου χώρος, ἐφ' ὅσον ἀμέσως μετὰ τὴν ταφήν θὰ ἐπληροῦτο διὰ χώματος. Τὸ αὐτὸ ἰσχύει καὶ διὰ τὸν ἄνω ἰωνικοῦ ρυθμοῦ ὄροφον. Καὶ ἐδῶ ἔχομεν εἰκόνα στοᾶς δευτέρου ὁρόφου. Εἰς μίαν πραγματικὴν κατοικίαν ὑπεργεῖον, μεταξὺ τῶν παραστάδων θὰ ὑπῆρχον ἀντὶ ἡμικίωνων κίονες, ἑξ ἀποστάσεως δὲ θὰ διεκρίνοντο ἐπὶ τοῦ τοίχου εἰς τὸ βάθος τῆς στοᾶς αἱ θύραι τῶν δωματίων. Οὕτω παριστῶνται καὶ ἐδῶ τὰ πράγματα, ὥστε τὸ σύνολον νὰ εἶναι εἰκὼν οἰκίας ἀρμόζουσα εἰς εἰδῶλα καμόντων.

Τὰ στοιχεῖα διὰ τὴν χρονολόγησιν τοῦ τάφου εἶναι πολλὰ βεβαίως, ἀλλ' οὐχὶ ταυτόσημα. Ἐλέχθη ἤδη ὅτι τὰ γράμματα τῶν ὀνομάτων τοῦ Αἰακοῦ καὶ τοῦ Ραδαμάνθου ἀνήκουν εἰς τὸν 3ον αἰῶνα π.Χ. Ἡ ζωοφόρος ὅμως, μὲ τὰς ἀραιὰς μορφὰς καὶ ἄλλα στοιχεῖά της, ἐνθυμίζει παλαιότερα μνημεῖα ὡς τὸ Μανσωλεῖον τῆς Ἀλικαρνασσοῦ. Ἀσφαλέστερον δυνάμεθα νὰ βασισθῶμεν εἰς τὴν μορφήν τοῦ δωρικοῦ κιονοκράνου καὶ τῆς τριγλύφου. Ταῦτα ὁμοιάζουν πρὸς τὰ τοῦ ἀνακτόρου τῆς Παλατίτης. Ἡ καμπύλη τοῦ ἔχινου μάλιστα εἶναι ἐντονωτέρα. Αἱ γλυφαὶ τῆς τριγλύφου ἐπίσης ἀπολήγουν ἄνω εἰς ἐλαφρὰν καμπύλην.

Ἐν συμπεράσματι ὁ τάφος φαίνεται νὰ ἀνήκη εἰς πρωίμους ἑλληνιστικούς χρόνους, ἀμέσως μετὰ τὸ 300 π. Χ. Ὡστε, ἂν ληφθῆ ὑπ' ὄψιν καὶ τὸ θέμα τῆς ζωοφόρου, δὲν εἶναι ἀπίθανον ὁ τάφος νὰ ἀνήκη εἰς παλαιάμαχον τῆς ἐκστρατείας τοῦ Ἀλεξάνδρου στρατηγὸν ἢ ἄλλον ἀνώτερον ἀξιωματικόν, εἰς τὴν οἰκογένειαν τοῦ ὁποίου θὰ ἦσαν ἀκόμη νωπαὶ αἱ ἀναμνήσεις καὶ ἡ δόξα τῆς κοσμογονικῆς ἐκστρατείας, ἡ ὁποία κατέλυσε βασιλεία διὰ νὰ πλάσῃ ἓνα κόσμον μὲ κοινὸν πολιτισμόν. Ἀπὸ τῆς ἀπόψεως αὐτῆς ὁ τάφος τῶν Λευκαδίων τοποθετεῖται εἰς καίριον σημεῖον διὰ τὴν ἱστορίαν τῆς τέχνης καὶ διὰ τοῦτο ἀποκτᾷ ἔτι μεγαλύτεραν σπουδαιότητα.

#### ΜΕΤΡΑ ΣΥΝΤΗΡΗΣΕΩΣ

Ἀπολύτως ἐπείγοντα μέτρα συντηρήσεως, προστασίας καὶ ἐξασφαλί-

σεως τοῦ μνημείου ἐλήφθησαν ἐφέτος κατὰ τὸ δυνατόν. Ἡ τμηματικὴ ἀνασκαφὴ βεβαίως δὲν βλάπτει, ἀλλ' ἡ κατάστασις τοῦ μνημείου καὶ μάλιστα ἡ ἐγχρωμὸς καὶ πλαστικὴ διακόσμησις αὐτοῦ ἐπιβάλλουν ἀπὸ πάσης πλευρᾶς μέριμναν διὰ τὰ ἀνασκαπτόμενα τμήματα ἄμεσον. Ἐφέτος δὲν ἔγινε πᾶν ὅ,τι ἐπεβάλλετο νὰ γίνῃ. Ἐν τούτοις ἔγινε, νομίζω, ὅ,τι ἦτο δυνατόν μὲ τὰ κατ' ἀνάγκην περιορισμένα μέσα.

Καὶ πρῶτον μὲν ἐκαθαρίσθη ἐπιμελῶς τὸ μνημεῖον, ὥστε νὰ διαπιστωθοῦν τὰ μᾶλλον εὐπαθῆ σημεῖα (εἰκ. 8). Συγχρόνως ὁ κ. Λεφάκης ἐκαθάριζε καὶ ἀντέγραφε τὴν γραπτὴν διακόσμησιν (εἰκ. 6 καὶ 8). Ὁ κ. Κοντογεώργης ἐστερέωσε διὰ λευκοῦ τσιμέντου σαθρὰ τινὰ σημεῖα τῆς ζωοφόρου.

Οἱ σωροὶ τῶν ἀνεσκαμμένων χωμάτων ἀπεμακρύνθησαν ἐκ τοῦ μνημείου εἰς σημεῖα ἀμέσως μετὰ τὴν σιδηροδρομικὴν γραμμὴν. Οὕτω καὶ ὁ χώρος ἠλευθερώθη καὶ αἱ παρειαὶ τοῦ σκάμματος ἀπηλλάγησαν ἐπικινδύνου βάρους.

Ἡ καμᾶρα τοῦ νεκρικοῦ θαλάμου ἀπεκαλύφθη ἐξωτερικῶς μέχρι τῆς γενέσεως καὶ δι' ἐλαφροῦς ἐπικαλύψεως τσιμέντου μάλιστα κατὰ τοὺς ἄρμους ἐγένετο ὕδατοστεγῆς πρὸς προστασίαν τῆς ἐγχρώμου διακοσμῆσεως τοῦ θαλάμου. Πρὸς τὸν αὐτὸν σκοπὸν ἐφράχθη πάλιν ἡ ὀπῆ τῆς εἰκ. 4. Οὕτω ὁ θάλαμος κατέστη καὶ ἀεροστεγῆς.

Ἄτυχῶς δὲν ἦτο δυνατόν νὰ γίνῃ τὸ αὐτὸ διὰ τὴν πρόσοψιν. Ὅ,τι κατορθώθη εἶναι μόνον στέγαστρον ἐκ φύλλων λευκοσιδήρου, τὸ ὁποῖον ὑπερεκάλυψεν ἀμφοτέρους τοὺς θαλάμους καὶ μάλιστα τὴν πρόσοψιν, ὥστε νὰ προστατεύηται αὕτη καὶ ἀπὸ τὸν ἥλιον καὶ τὸ «ἀνεμόβροχο». Τὰ ὄμβρια ὕδατα ἐκ τοῦ ὑποστέγου καὶ τῶν πέριξ διωχτεύθησαν μακρὰν τοῦ μνημείου. Τὰ ἔργα ταῦτα συντελέσθησαν εὐτυχῶς πρὸ τοῦ χειμῶνος. Τὸ πρὸς προστασίαν τῆς προσόψεως καὶ τοῦ προθαλάμου τμήμα τοῦ ὑποστέγου καὶ ἡ κάλυψις διὰ τσιμέντου τῆς καμᾶρας τοῦ θαλάμου εἶχον γίνει, ὅταν ἔπλεσεν ἡ πρώτη βροχὴ. Ἄλλως ἐλάχιστα μέρη θὰ διετηροῦντο σήμερον ἀπὸ τὴν ζωοφόρον καὶ τὰ κονιάματα μὲ τὴν ἐπ' αὐτῶν ζωγραφικὴν διακόσμησιν.

Τέλος κατεσκευάσθη στερεὸν καὶ κατὰ τὸ δυνατόν εὐπρεπὲς περίφραγμα δι' ἀκανθοῦ σώματος πρὸς παρεμπόδισιν ζημιῶν ἀπὸ ἀνθρώπων ἢ ζῶα.

Κατὰ τὸ προσεχὲς ἔτος προβλέπεται συνέχισις τῆς ἀνασκαφῆς ἐν συνδυασμῷ πρὸς τὰ ἀναγκαῖα μέτρα ὀριστικῆς ἐξασφαλίσεως, προστασίας καὶ συντηρήσεως τοῦ μνημείου.

ΦΩΤΙΟΣ Μ. ΠΕΤΣΑΣ