

## 6. ΑΝΑΣΚΑΦΗ ΝΕΟΛΙΘΙΚΟΥ ΣΥΝΟΙΚΙΣΜΟΥ ΕΝ ΝΕΑΙ ΜΑΚΡΗ (ΑΤΤΙΚΗΣ)

Λαπάναις τοῦ Ὑπουργείου τῆς Παιδείας καὶ τῆς Ἀρχαιολογικῆς Ἑταιρείας ἠρεύνθη δοκιμαστικῶς κατὰ Μάιον 1954 τὴν περιοχὴν τοῦ μεγάλου προϊστορικῶν συνοικισμοῦ, ὅστις ἀνεκαλύφθη ὑπ' ἑμοῦ τελευταίως κατὰ τὴν παραλίαν τῆς Νέας Μάκρης, εἰς τὰ πρόθυρα τοῦ ἱστορικῶν πεδίου τοῦ Μαραθῶνος.

Ὁ συνοικισμὸς ἀπλοῦται εἰς ἕκτασιν ἑκατοντάδων στρεμμάτων, ἔχει δὲ σχετικῶς βαθείας καὶ — τὸ σπουδαιότερον — ἀδιαταράκτους ἐπιχώσεις. Ἡ γενομένη ἔρευνα τῶν ἐπιχώσεων αὐτῶν εἰς τρία κυρίως σημεῖα τοῦ συνοικισμοῦ καὶ ἄλλαι νεώτεραι σκαφαὶ καὶ παρατηρήσεις, ἔφεραν εἰς φῶς σημαντικώτατα ἀρχιτεκτονικὰ καὶ κεραμικὰ λείψανα, παρέσχον δὲ ἐπὶ πλέον ἀκριβῆ στρωματογραφικὰ δεδομένα, διὰ τῶν ὁποίων ἀποσαφηνίζεται ἡ εἰκὼν τῆς ἐξελίξεως τοῦ νεολιθικοῦ πολιτισμοῦ τῆς ἀνατολικῆς Ἀττικῆς ἀπὸ τῶν ἀρχῶν τῆς Ἀρχαιοτέρας Νεολιθικῆς περιόδου μέχρι τοῦ τέλους τῆς Νεωτέρας.

Ἡ πλήρης δημοσίευσίς τῶν πορισμάτων τῶν ἐργασιῶν αὐτῶν δὲν εἶναι φυσικὰ δυνατὴ εἰς τὸν στενὸν χῶρον τῶν «Πρακτικῶν». Κατ' ἀνάγκην θὰ περιορισθῶμεν ἐνταῦθα εἰς μίαν σύντομον περίληψιν ἔκτενοῦς ἐκθέσεως, ἡ ὁποία ἐδόθη πρὸς δημοσίευσιν ἄλλαχού\*.

### I. ΣΤΡΩΜΑΤΟΓΡΑΦΙΑ

Ἡ νεολιθικὴ ἐπίχωσις, ἀρχομένη 0.30 μ. περίπου ἀπὸ τῆς ἐπιφανείας, κυμαίνεται εἰς βάθος μεταξὺ 1.60 μ. ἕως 2.80 μ., εἰς τινὰς θέσεις ὅμως παρὰ τὴν ἀκτὴν φαίνεται νὰ ὑπερβαίνει τὰ τρία μέτρα.

Μόνον εἰς ἓν σημεῖον τῶν δοκιμαστικῶν σκαφῶν (κτῆμα Τσιλάβη), τὸ πλησιέστερον πρὸς τὴν ἀκτὴν, εὐρέθησαν σαφῶς χωριζόμενα διὰ μελανῆς ἀνθρακούχου στρώσεως, ἐπάλληλα στρώματα τῆς Νεωτέρας καὶ τῆς Ἀρχαιοτέρας Περιόδου.

Εἰς τὰ ἄλλα δύο σημεῖα μόνον τῆς ἀρχαιοτέρας περιόδου λείψανα ἀνεκαλύφθησαν. Πιθανῶς ὁ νεώτερος νεολιθικὸς συνοικισμὸς δὲν εἶχε τὴν ἔκτασιν τοῦ ἀρχαιοτέρου ἢ ἔκειτο πλησιέστερον πρὸς τὴν θάλασσαν.

\* Καθ' ὅλην τὴν διάρκειαν τῶν ἀνασκαφῶν καὶ ἐρευνῶν εἰς τὴν περιοχὴν Νέας Μάκρης ἀνεκτιμήτους ὑπηρεσίας προσέφερεν ὁ κ. Νικόλαος Καραβασίλης, πεπειραμένος βοηθὸς καὶ ἐπιστάτης τῶν ἐν Μαραθῶνι ἀνασκαφῶν τοῦ ἀειμνήστου Γ. Σωτηριάδου.

Περιορισμένη δοκιμὴ κατὰ τὴν παρυφὴν τῆς ἀκτῆς ἔφερον εἰς φῶς λείψανα τῆς *Πρωτοελλαδικῆς* περιόδου. Δυστυχῶς φαίνεται, ὅτι τὸ μέγιστον μέρος τῶν λειψάνων τοῦ πρωτοελλαδικοῦ συνοικισμοῦ παρεσύρθη ὑπὸ τῶν κυμάτων τοῦ ἀνοικτοῦ πόντου.

Ἡ νεολιθικὴ ἐπίχωσις χωρίζεται εἰς πλείονα στρώματα, δύο δὲ ἐξ αὐτῶν, τὰ κατώτερα, ἀνάγονται εἰς τὴν ἀρχαιότεραν περίοδον καὶ τρία εἰς τὴν νεωτέραν. Ἀλλὰ τὰ ἀντίστοιχα ἀρχιτεκτονικὰ λείψανα δὲν εἶναι σαφῶς καθωρισμένα διὰ τὴν νεωτέραν περίοδον.

## II. ΑΡΧΙΤΕΚΤΟΝΙΚΑ ΛΕΙΨΑΝΑ

1. *Ἀρχαιότερα Νεολιθικῆ*. α) Εἰς τὸ κατώτατον στρώμα τῆς ἐπιχώσεως, τὸ ἀναγόμενον εἰς τὸ πρῶτον τμήμα τῆς ἀρχαιότερας περιόδου, οὐδαμοῦ ἀνεκαλύφθησαν λείψανα λιθοκτίστων οἰκημάτων. Τὰ οἰκήματα ἦσαν *δρύγματα* ἐντὸς τοῦ στερεοῦ ἐδάφους, ἄλλοτε ὀπωσδήποτε εὐθύγραμμα καὶ εὐθύχωρα (ἐν εἴχῃ μῆκος μεγαλύτερον τῶν ἐξ ἑτέρων), ἄλλοτε δὲ μικρά, πιθανῶς κυκλικὰ καὶ πυκνῶς διατεταγμένα παρ' ἄλληλα, ἐνθυμιζοντα τὰς καλύβας τοῦ Σέσκλου, ἔτι δὲ καὶ τοὺς «*σιροῖς*» τῆς πρῶτου Χαλκολιθικῆς περιόδου τῆς Μερσίνης.

Τὰ πρωτόγονα ταῦτα λαξεύματα ἀποτελοῦν τὸν ἀρχαιότερον γνωσθέντα μέχρι τοῦδε τύπον οἰκήματος ἐν Ἀττικῇ.

β) Εἰς τὸ ὑπερκείμενον στρώμα τῆς ὀψίμου φάσεως τῆς Ἀρχαιότερας Νεολιθικῆς Περιόδου τὰ οἰκήματα εἶναι λιθόκτιστα, εὐθύγραμμα καὶ ἐπιμελῶς κατεσκευασμένα. Τὰ θεμέλια ἔχουν πάχος 0.35—0.40 μ. καὶ εἶναι ἐκτισμένα διὰ μικρῶν λίθων· διὰ τὰς γωνίας ὅμως ἐπελέγησαν μεγαλύτεροι, μᾶλλον ἐπιμήκεις λίθοι.

2. *Νεωτέρα Νεολιθικῆ*. Καίτοι διεκρίθησαν τρεῖς ἐπάλληλοι στρώσεις, ἀνήκουσαι εἰς τὴν περίοδον ταύτην, μόνον τῆς τελευταίας κατέστη δυνατὸν ν' ἀνασκαφοῦν οἰκήματα. Ἀπὸ τὴν δευτέραν φάσιν ἔχομεν μόνον ἓν δάπεδον, ἀποτελούμενον ἐκ στρώσεως χαλίκων καὶ πηλοῦ πεπατημένου. Τῆς πρώτης φάσεως διεσώθη ἡ λιθίνη βᾶσις ξυλίνου κίονος.

Οἱ τοῖχοι τῶν οἰκιῶν τῆς τελευταίας φάσεως εἶναι λιθόκτιστοι, πάχους 0.45 μ., διατηροῦνται δὲ μέχρις ὕψους τριῶν ἕως τεσσάρων δόμων ὑπεράνω τοῦ δαπέδου. Τὰ οἰκήματα φαίνονται καὶ πάλιν μικρά (ἐνὸς δωματίου τῆς οἰκίας Β τὸ μῆκος εἶναι μ. 4.60 καὶ τὸ πλάτος 3.85 μ.), ἀποτελοῦνται δὲ ἐκ δύο δωματίων καὶ αὐλῆς, ἐνίοτε ἐστρωμένης διὰ χαλίκων.

Ἐντὸς τοῦ ἐσωτέρου δωματίου, τοῦ θαλάμου, εὐρίσκεται ἡ ἐστία, ἄλλοτε ἀπλῶς διὰ χαλίκων ἐστρωμένη, ἄλλοτε δὲ περιοριζομένη διὰ λίθων, ἐμπεπηγμένων ἐντὸς τοῦ δαπέδου.

Καθ' ὅλην τὴν ἔκτασιν τοῦ συνοικισμοῦ, ὀπωδῆποτε γίνεται τυχαία

σκαφή, ἀποκαλύπτονται τοῖχοι νεολιθικῶν οἰκημάτων. Πραγματικὸς ἀρχιτεκτονικὸς θησαυρὸς κρύπτεται εἰς μικρὸν ἀπὸ τῆς ἐπιφανείας βᾶθος.

Δυστυχῶς φαίνεται ἀπίθανον, ὅτι θὰ κατανοηθῆ ἡ ἀνάγκη τῆς ἀποκαλύψεως τῶν οἰκημάτων αὐτῶν, τὰ ὁποῖα ἔχουν ἰδιαιτέραν ἀξίαν διὰ τὴν γνῶσιν τῆς νεολιθικῆς ἀρχιτεκτονικῆς τῆς Ἀττικῆς, *προτοῦ ἢ ἔκτασις τοῦ συνοικισμοῦ καλυφθῆ ὑπὸ τῶν συνεχῶς πληθυνομένων νέων οἰκοδομῶν*..

### III. ΚΕΡΑΜΕΙΚΗ

1. *Ἀρχαιότερα Νεολιθική*: α) Εἰς τὸ κατώτατον στρώμα τῆς ἐπιχώσεως καὶ ἐντὸς τῶν δαπέδων τῶν λαξευτῶν οἰκημάτων ἡ κεραμεικὴ εἶναι ἀποκλειστικῶς σχεδὸν μονόχρωμος.

Τὸ μεγαλύτερον ποσοστὸν τῶν ὄστρακων ἀνήκει εἰς ἀγγεῖα *χονδροειδῆ* μὲ πηλὸν περιέχοντα λιθάρια καὶ μαρμαρυγίαν καὶ τοιχώματα



Εἰκ. 1. Μελανὸν ἀγγεῖον τῆς ἀρχαιότατης νεολιθικῆς φάσεως.

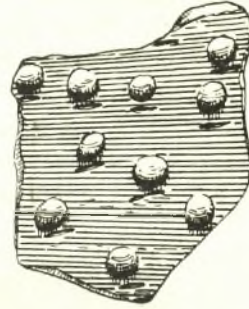
παχέα, ἀλλὰ συνήθως ἐστιλβωμένα. Τὰ σχήματα εἶναι κατὰ τὸ πλεῖστον σφαιρικά καὶ στενόλαιμα, ἢ ἡμισφαιρικά. Ἡ ἐξωτερικὴ ἐπιφάνεια εἶναι συνήθως σκοτεινὴ, καστανή, τεφρὰ ἢ ἐνίοτε κεραμόχρους, ἐνῶ ἡ ἐσωτερικὴ συχνὰ εἶναι μελανή. Ἀπαντοῦν μόνον χαμηλαὶ δακτυλοειδεῖς βάσεις, ἀντὶ λαβῶν δὲ ἀποφύσεις, ἄτρητοι ἢ τετρημένοι, διατεταγμένοι ὑπὸ τὰ χεῖλη ἢ κατὰ τὴν εὐρύτεραν διάμετρον. Τεχνικῶς τὰ ἀγγεῖα ταῦτα ὁμοιάζουν τεχνικῶς πολὺ πρὸς τὰ Α2 τῆς Θεσσαλίας καὶ τὰ σύγχρονα πρὸς αὐτὰ μονόχρωμα.

Ἐκλεκτότερας ποιότητος εἶναι τὰ *μελανὰ ἀγγεῖα* (δυνάμενα νὰ παραλληλισθοῦν πρὸς τὰ Α 5α), ἅτινα ἐμφανίζονται σποραδικῶς εἰς τὸ κατώτατον στρώμα. Ὁ πηλὸς αὐτῶν περιέχει εἰς μεγάλην ποσότητα ψήγματα ἀργυροῦ μαρμαρυγίου (mica), τὰ τοιχώματα εἶναι λεπτά καὶ τὰ συνήθη σχήματα ἡμισφαιρικά (εἰκ. 1) ἢ μετὰ χαμηλῆς δακτυλοειδοῦς βάσεως.

Ἄλλα ὄστρακα παραλλάσσουν ἐντόνως κατὰ τὸν χρωματισμὸν τῆς ἐπιφανείας (*rainbow ἢ variegated ware*), ἀνήκουν δὲ εἰς ἡμισφαιρικοὺς σκύφους. Ἡ ἐσωτερικὴ αὐτῶν ἐπιφάνεια εἶναι συνήθως μελανή.

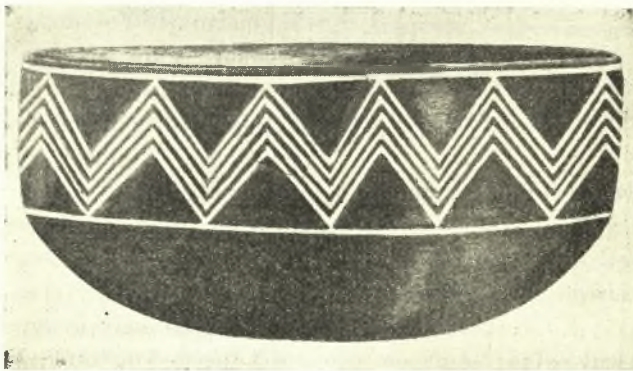
Μερικὰ ὄστρακα κοσμοῦνται μὲ κάθετα πλαστικὰ ραβδία ἢ δίσκους καὶ μὲ «κεφαλὰς ἤλων», πυκνῶς καὶ ἄνευ τάξεως διατεθειμένας, σπανιώτατα δὲ καὶ δι' ἐντυπώσεων διὰ τοῦ ὄνυχος (ὡς εἰς τὰ Θεσσαλικά Α2) (εἰκ. 2).

Τέλος σποραδικῶς ἐμφανίζονται καὶ ἐγγάρακτα ὄστρακα, ἀνήκοντα εἰς ἀνοικτὰς φιάλας μετὰ καθέτων τοιχωμάτων. Αἱ ἐγγαράξεις — μᾶλλον ἐμπιέσεις — πληροῦνται διὰ λευκῆς ὕλης καὶ εἶναι κανονικώταται, τὰ δὲ σχέδια αὐστηρῶς γεωμετρικά — παράλληλοι τεθλασμένοι γραμμαί, συνήθως ἢ ῥόμβοι (εἰκ. 3). Κεραμικὴ τοῦ «*ρυνθοῦ τῆς Νέας Μάρῃς*» τὸ πρῶτον ἐμφανίζεται ἐν Ἑλλάδι εἰς εὐρεῖαν κλίμακα. Ἡ εὐθύγραμμος κόσμησις εἶναι σπανιωτάτη εἰς τὴν ἐγγάρακτον κεραμικὴν (Α 2) τῆς Θεσσαλίας, ἀλλὰ σχετικῶς ὁμοία διάταξις τῆς διακοσμήσεως εἶναι γνωστὴ εἰς τὴν ἀρχαιότεραν ἐγγάρακτον νεολιθικὴν κεραμικὴν τῆς Στερεᾶς (Χαιρώνεια, Ὅρχομενός), καὶ προπάντων τῆς Νεμέας (Blegen).



Εἰκ. 2. Ὅστρακον φέρον πλαστικά μαστίδια καὶ ἐντυπώσεις διὰ τοῦ ὄνυχος.

Πολὺ μεγαλυτέρας ὅμως ὁμοιότητος παρουσιάζει ἡ ἐγγάρακτος κεραμικὴ τῆς πρώιμου Χαλκολιθικῆς περιόδου τῆς Μερσίνης. Ὅσονδήποτε καὶ ἂν φαίνεται παρακεκινδυνευμένη, ἡ παραβολὴ ἀποδεικνύει, ὅτι πολλὰ εἶναι τὰ κοινὰ στοιχεῖα μεταξὺ τοῦ ἀρχαιοτάτου νεολιθικοῦ πολιτισμοῦ τῆς Ἀττικῆς καὶ τῆς Νοτίου Μικρᾶς Ἀσίας.



Εἰκ. 3. Μελανὸν ἐγγάρακτον ἄγγειον (ἀναπαράστασις). Ἀρχαιότερα<sup>4</sup> Νεολιθική.

Πιθανῶς ἀνήκοντα εἰς τὴν περιόδον ταύτην, ἀλλὰ στρωματογραφικῶς ἀβέβαια, εἶναι ἐλάχιστα ὄστρακα λευκῶν ἄγγειων (Α<sup>4</sup>) καὶ δύο γραπτά (Α 3β, Α 3γ). Ὡς ἐλέγχθη ἀνωτέρω, ἐντὸς τῶν λαξευτῶν οἰκημάτων δὲν εὐρέθη γραπτὴ κεραμικὴ, τὰ ἐλάχιστα δὲ γραπτά τῆς περιόδου ταύ-

τῆς εἶναι ἐντελῶς διάφορα, πολὺ μᾶλλον πρωτόγονα, τῶν Θεσσαλικῶν.

β) Εἰς τὸ ὑπερκείμενον στρώμα τῆς ὀψίμου φάσεως τῆς Ἀρχαιοτέρας Νεολιθικῆς κατηγορίας τινὲς ἀγγείων τῆς προηγουμένης φάσεως, ὡς τὰ χονδροειδῆ ἔστιλβωμένα, ἐξαφανίζονται, ἐνῶ τὰ ποικιλόχρωμα (rainbow) γίνονται σπανιώτατα. Τὰ μελανὰ (Α 5α) γίνονται συχνότερα, ὡς καὶ τὰ ἐγγάρακτα, τὰ ὅποια ὅμως συνεχῶς ἐκφυλίζονται καὶ περὶ τὸ τέλος τῆς περιόδου παρουσιάζονται ἀμελέστερον διακεκοσμημένα.

Τὸ πρῶτον ἐμφανίζονται ἐρυθρὰ *μονόχρωμα* ἀγγεῖα (Α 1), ὁμοιάζοντα κάπως κατὰ τὰ σχήματα πρὸς τὰ παλαιότερα δείγματα τῆς κεραμεικῆς τῆς Χαιρωνείας. Τὸ συνηθέστερον σχῆμα εἶναι τὸ τοῦ σφαιρικοῦ ἀώτου ἀμφορέως μετὰ θλαστοῦ λαιμοῦ καὶ τὸ τῆς ἀνοικτῆς φιάλης μετὰ χαμηλῆς δακτυλοειδοῦς βάσεως.

Γενικῶς τὸ χρῶμα τῶν ἀγγείων εἶναι τώρα ἀνοικτότερον καὶ ἡ ὀπτησις γίνεται ὁμοιομερεστέρα. Αἱ λαβαὶ ἐλλείπουν παντελῶς, ἀντ' αὐτῶν δὲ συνεχίζεται ἡ χρῆσις τῶν διατρητῶν ὄγκωμάτων.

Τὰ *γραπτὰ* εἶναι σπάνια, ἀνήκουν δὲ κατὰ τὸ πλεῖστον εἰς τὸν ρυθμὸν Α 3γ καὶ Α 3β. Ἀλλὰ τὰ κοσμήματα εἶναι ἀμαυρά. Μόνον ἐν ὄστρακον Α 3α εὐρέθη. Ἡ διακόσμησις σύγκειται ἐκ δικτυωτοῦ ἢ παραλλήλων τεθλασμένων γραμμῶν. Ἐκ τῶν λευκῶν ὄστράκων (Α 4) κατωρ-



Εἰκ. 4. Ἀγγεῖον τῆς Νεωτέρας Νεολιθικῆς Περιόδου (ἐκ τῆς οἰκίας Α).

θώθη νὰ ἀνασυσταθῆ τὸ σχῆμα μιᾶς βαθείας φιάλης μετὰ δακτυλοειδοῦς βάσεως. Τὸ ἀγγεῖον τοῦτο εἶναι τὸ πρῶτον τῆς κατηγορίας ταύτης ἐξ ὅλης τῆς Ἑλλάδος.

2. *Νεωτέρα Νεολιθική.* Ὅλοι σχεδὸν αἱ κατηγορίαι τῆς ἀρχαιοτέρας κεραμεικῆς ἐξαφανίζονται ἀποτόμως. Μόνον τὰ μελανὰ ἀγγεῖα συνεχίζονται, ἀλλὰ καὶ ταῦτα διαφέρουν τῶν παλαιότερων καὶ κατὰ τὴν ποιότητα (ἡ ὀπτησις εἶναι πολὺ ἰσχυροτέρα), τὸ σχῆμα (εἶναι ἄγνωστος νῦν ἡ τυπικὴ φιάλη μετὰ δακτυλοειδοῦς βάσεως) καὶ τὴν διακόσμησιν, ἡ ὁποία εἶναι ἄλλοτε *στιλβωτή* (Γ 1α2), ἄλλοτε δὲ *πλασικὴ* ἢ *στολιδατὴ* (Γ 1α3). Μεταξὺ τῶν νέων σχημάτων πρέπει νὰ σημειώσωμεν τὰ καρποδοχεῖα (fruit-stands) καὶ τὰς φιάλας μετὰ γωνιωδῶς θλωμένων τοιχωμάτων (εἰκ. 4).

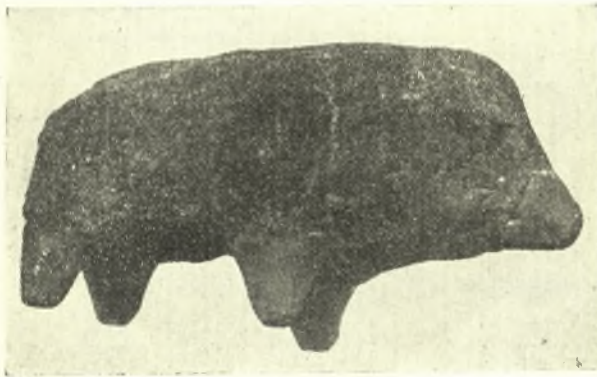
Ἡ σπουδαιότερα τῶν ἤδη ἐμφανιζομένων κατηγοριῶν εἶναι τὰ λεγόμενα «*Νεολιθικὰ Urfirnis*». Ταῦτα ἀπαντοῦν ἤδη ἀπὸ τοῦ μελανοῦ «στρώ-

ματος τῆς καταστροφῆς», εἶναι δὲ κατ' ἀρχὰς συνήθως μονόχρωμα, φέροντα καστανόν, μελανόν ἢ καστανόξανθον γάνωμα, ἀλλ' ἀμέσως κατόπιν ἀπαντοῦν καὶ γραπτά, διακεκοσμημένα διὰ λεπτῶν ἢ παχυτέρων παραλλήλων γραμμῶν.

Τὰ «Νεολιθικὰ *Urfirnis*» συνεχίζονται μέχρι τοῦ τέλους τῆς περιόδου.

Τὰ τεφρὰ ἀγγεῖα δύνανται νὰ θεωρηθοῦν ὡς παραλλαγή τῶν μελανῶν, παραλλήλως πρὸς τὰ ὁποῖα ἀπαντοῦν. Μέχρι τοῦδε ἦσαν γνωστὰ κυρίως ἐκ τῆς Πελοποννήσου, ἀλλ' ἤδη ἐμφανίζονται καὶ εἰς τὴν Στερεάν (Ἀττικὴ, Εὐβοία).

\*Αφθονα εἶναι τὰ χονδροειδῆ, ἀμελῶς πεπλασμένα ἀγγεῖα, εἰς τὰ ὁποῖα περιλαμβάνονται σκύφοι καὶ ἀμφορεῖς, ὡς καὶ πίθοι.



Εἰκ. 5. Πήλινον εἰδῶλιον χοίρου. (Ἀρχαιοτ. Νεολιθική).

Τὰ γραπτά ἀγγεῖα εἶναι σπάνια. Μόνον ἐν ὄστρακον τοῦ ρυθμοῦ Β 3α ἀνεκαλύφθη. Γενικῶς δὲ ἡ κεραμεικὴ καὶ μάλιστα ἡ διακοσμητικὴ τοῦ Διμηγίου εἶναι παντελῶς ἀγνωστος ἐν Νέᾳ Μάκρῃ. Τὰ πλεῖστα τῶν γραπτῶν ὄστράκων φέρουν δι' ἀμαυροῦ μελανοῦ (σπανιώτατα ἰώδους) χρώματος ἀπλῆν γραμμικὴν κόσμησιν, ὁμοιάζουσαν δὲ πρὸς τὴν κεραμεικὴν τῆς Στερεᾶς (Ὁρχομενὸς κλπ.) καὶ ἴσως πρὸς τὰ Β 3ε τῆς Θεσσαλίας. Ἡ γενικὴ ἐντύπωσις εἶναι ὅτι πρόκειται περὶ μιᾶς προδρομικῆς μορφῆς τῶν ἀμαυροχρῶμων (matt - painted) ἀγγείων τῆς Μεσοελλαδικῆς Περιόδου.

#### IV. ΔΙΑΦΟΡΑ ΕΥΡΗΜΑΤΑ

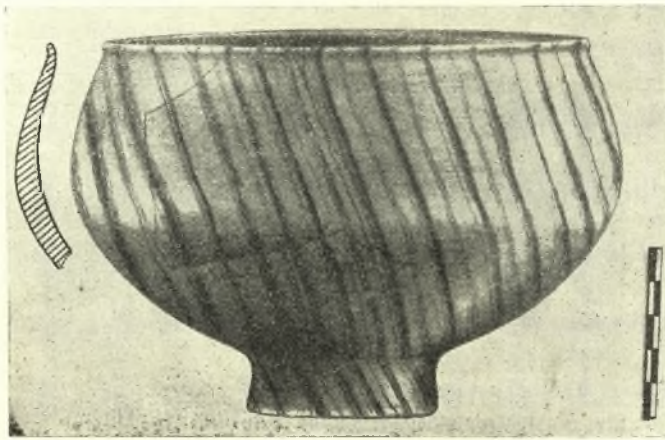
**Εἰδῶλια:** Μόνον πήλινα, ζῶν κυρίως (εἰκ. 5), ἐκ τῆς ἀρχαιότερας περιόδου. Δύο τμήματα ποδῶν εἰδωλίων ἀνθρώπων, ὧν τὸ ἓν ἐγγράρακτον.

**Πεσοὶ σφενδονῶν:** Πήλινοι, λίαν μικροί, τοῦ τυπικοῦ σχήματος, ἐκ τῆς ἀρχαιοτέρας περιόδου.

**Λίθινα ἀγγεῖα:** Λεῖψανα εἴκοσι καὶ πλέον ἀγγείων, ὧν πολλὰ ἐκ λευκοῦ μαρμάρου, ἄλλα δὲ ἐκ γυψολίθου, ψαμμολίθου καὶ σκληροτέρων λίθων. Κατὰ τὰ σχήματα μιμοῦνται τὰ πήλινα ἀγγεῖα τῆς ἀρχαιοτέρας περιόδου, ἐνίοτε δὲ φέρουν μαστίδια καὶ εἶναι μετ' ἀξιοθαυμάστου ἐπιμελείας κατεσκευασμένα (εἰκ. 6). Ἐν φέρει ἐγγάρακτον κόσμησιν, ἄλλα δὲ εἶναι χονδροειδῆ, ἐνθυμίζοντα τὰ λίθινα ἀγγεῖα τῆς Κύπρου.

**Ἄξιται καὶ σμίλαι** εὐρέθησαν ἀφθονοί, ὡς καὶ *ὄστεινα ἐργαλεῖα* (ὄπεῖς, λεπίδες κλπ.).

Ἐν μεγάλῃ ἀφθονίᾳ ἀπαντοῦν *λεπίδες ὀφριανοῦ*, ἰδίως εἰς τὰ ἀρχαιό-



Εἰκ. 6. Λίθινον ἀγγεῖον (ἀναπαράστασις). Ἀρχαιοτ. Νεολιθική.

τερα στρώματα. Ἐσημειώθησαν ἕχνη *ἐπιτοπίου κατεργασίας τοῦ ὀφριανοῦ* ἤδη ἀπὸ τῆς ἀρχαιοτέρας περιόδου.

#### V. ΠΑΡΑΤΗΡΗΣΕΙΣ

Ἡ κεραμικὴ τῆς πρώιμου φάσεως τῆς Ἀρχαιοτέρας Νεολιθικῆς παρουσιάζεται περισσότερο πρωτόγονος τῆς κεραμικῆς τοῦ λεγομένου «πολιτισμοῦ τοῦ Σέσκλου» καὶ προφανῶς εἶναι *παλαιότερα*, σύγχρονος πρὸς τὸν τελευταίως προσδιορισθέντα καὶ στρωματογραφικῶς ἐν Θεσσαλίᾳ ἀρχαιότατον νεολιθικὸν πολιτισμόν, ὅστις ἀπεκλήθη «Προ-Σέσκλου» ἢ «Πρωτο-Σέσκλου» (Milojčić - Schachermeyr).

Ὡς ὀρθῶς εἶχε παρατηρηθῆ ὑπὸ τοῦ Weinberg, καὶ εἰς τὴν ἀρ-

χαιοτέραν νεολιθικὴν κεραμεικὴν τῆς Στερεᾶς καὶ τῆς Πελοποννήσου ὄρισμέναί καταγοραί (τὰ «ποικιλόχρωμα» - rainbow ἢ variegated) ἀντιπροσωπεύουν μίαν φάσιν παλαιοτέραν τοῦ τυπικοῦ πολιτισμοῦ τοῦ Σέσκλου.

Τὰ παλαιοτέρα μονόχρωμα τῆς ἀρχαιοτέρας Νεολιθικῆς τῆς Ν. Μάκρης φαίνονται ἔτι πρωμιώτερα τῆς κατηγορίας αὐτῆς καὶ μόνον μὲ τὰ Θεσσαλικά Α 2 καὶ τὰ σύγχρονα πρὸς αὐτὰ καὶ παλαιότερα μονόχρωμα δύνανται νὰ παραλληλισθοῦν τεχνικῶς. Ἄφ' ἑτέρου, τὰ *ἐγχάρακτα* τοῦ ἰδιάζοντος «ρουθμοῦ Ν. Μάκρης» ἀποδεικνύονται σχετιζόμενα πρὸς τὰ τῆς *Μικρασιατικῆς κεραμεικῆς τοῦ τέλους τῆς Νεολιθικῆς περιόδου καὶ τῆς ἀρχῆς τῆς Χαλκοκρατίας* (Early Chalcolithic), ἀφοῦ ἐν Μερσίνη (πρβλ. J. GARSTANG, Prehistoric Mersin, 1953, εἰκ. 35 καὶ πίν. XI.b πρὸς ἡμετέραν εἰκόνα 3. Πρβ. καὶ SCHACHERMAYER, Prähist. Kulturen Griech., 78) ἀπαντοῦν τὰ αὐτὰ θέματα καὶ ἡ αὐτὴ τεχνικὴ.

Δι' αὐτῶν ὅμως δὲν νομίζω ὅτι ἐνισχύεται ἡ θεωρία τῆς Μικρασιατικῆς προελεύσεως τῶν φορέων τοῦ ἀρχαιοτέρου νεολιθικοῦ πολιτισμοῦ τῆς Στερεᾶς Ἑλλάδος διὰ πραγματικῶν τεκμηρίων. Ἄπλως ἐπισημαίνεται ἡ ἐπικοινωνία καὶ ἡ παράλληλος ἐξέλιξις.

Χρονικῶς λοιπὸν ἡ ἀρχαιοτέρα φάσις τῆς Νεολιθικῆς περιόδου ἐν Ν. Μάκρῃ συμπίπτει πρὸς τὸ λεγόμενον «*Πρωτο - Σέσκλον*»<sup>1</sup>.

Ἡ ἔρευνα εὐρίσκειται ἀκόμη εἰς τὰ πρῶτα βήματα καὶ δὲν εἶναι δυνατὸν νὰ γνωρίζωμεν ἀπὸ τοῦδε ἂν ἔχουν εὐρεθῆ αἱ *ἀρχαί* τοῦ νεολιθικοῦ πολιτισμοῦ τῆς Ἄττικῆς. Ὅπωςδήποτε, νομίζω, ὅτι ἐπὶ τοῦ θέματος αὐτοῦ ἡ Νέα Μάκρη προσφέρει ἀπεράντους δυνατότητας ἐρεύνης, ἐλπίζω δὲ ὅτι εἰς τὸ μέλλον θὰ ἐκτιμηθῆ δεόντως ἡ σημασία τῆς ἀνασκαφῆς τοῦ σπουδαίου αὐτοῦ κέντρου τῆς ἄττικῆς προϊστορίας. Ἡ ἰδιαίτερα σημασία αὐτοῦ ἔγκειται εἰς τὸ ὅτι ἀφ' ἑνὸς εἶναι ὁ ἀρχαιότατος *παράλιος* νεολιθικὸς συνοικισμὸς, ἀφ' ἑτέρου δὲ παρέχει διὰ πρῶτην φορὰν εἰς τὴν Νοτιωτέραν Ἑλλάδα *ἀδιαταράκτους* ἐπιχώσεις τῆς ὅλης Νεολιθικῆς Ἐποχῆς.

Ὁ νεώτερος νεολιθικὸς πολιτισμὸς τῆς Ν. Μάκρης παρουσιάζει τὴν τυπικὴν ἐξέλιξιν, τὴν ὁποίαν γνωρίζωμεν ἐξ ἄλλων θέσεων τῆς Στερεᾶς καὶ τῆς Πελοποννήσου, εἰς τὰς ὁποίας δὲν εἰσέδυσαν στοιχεῖα τοῦ «Πολιτισμοῦ τοῦ Διμηνίου». Διὰ τὴν χρονικὴν κατάταξιν τῶν «Νεολιθικῶν Urfindnis» αἱ στρωματογραφικαὶ παρατηρήσεις ἐν Ν. Μάκρῃ περέσχον τὴν ἀπόδειξιν τῆς *πρωιμότητος* τῆς κατηγορίας αὐτῆς, ἀλλὰ καὶ τῆς μεγάλης

<sup>1</sup> Ὁ ὄρος δὲν φαίνεται ἐπιτυχῆς, διότι ἡ ἔννοια αὐτοῦ εἶναι τοπικῶς περιορισμένη. Προτιμότερα εἶναι ἡ διαίρεσις εἰς *Ἀρχαιοτέραν Νεολιθικὴν*, ὑποδιαφορευμένην εἰς δύο ὑποπεριόδους, *πρῶμιμον* (= Πρωτο - Σέσκλον) καὶ *ἄψμιμον* (= Σέσκλον) καὶ εἰς *Νεωτέραν Νεολιθικὴν*, εἰς δύο ἐπίσης τμήματα διαφορευμένην.



διαρκείας τῆς. Ἐν Ἀττικῇ ἤδη, πλὴν τῶν Ἀθηνῶν, ἡ κεραμεικὴ αὐτὴ εὐρέθῃ ἐσχάτως καὶ εἰς τὸ πεδῖον τῶν Μεσογείων (Βραυρῶν, Πούσι Καλογέρι).

Σημαντικὴ εἶναι ἐπίσης ἡ ἀπόδειξις τοῦ ἀμμοῦς χαρακτῆρος τοῦ νεωτέρου νεολιθικοῦ πολιτισμοῦ, ὅστις ἐμφανίζεται αὐτοτελής, ἀνευ ἀναμείξεως πρωτοελλαδικῶν I στοιχείων.

Ἡ σύγκρισις τῶν εὐρημάτων τῆς Ν. Μάκρης πρὸς τὰ νεολιθικὰ τῶν Ἀθηνῶν γεννᾷ προβλήματα, κυρίως λόγῳ τῆς σπάνιως στρωματογραφικῶν δεδομένων εἰς τὸ ὕλικόν τῶν Ἀθηνῶν.

Ἀντιθέτως, εἰς πλείστας ἄλλας θέσεις τῆς ἀνατολικῆς Ἀττικῆς παρατηρεῖται πλήρης ὁμοιότης καὶ σχεδὸν ταυτότης. Ὡστε διὰ τὴν περιοχὴν αὐτὴν τοῦλάχιστον δυνάμεθα νὰ ὀμιλῶμεν περὶ ἐνὸς ὁμοιογενοῦς «Πολιτισμοῦ τῆς Ν. Μάκρης».

Δυστυχῶς ἡ ἔρευνα τοῦ νεολιθικοῦ πολιτισμοῦ τῆς σπουδαιοτέρας ἐπαρχίας τῆς Ἑλλάδος καθυστέρησε μέχρι τοῦδε ἀπελπιστικῶς καὶ δὲν φαίνεται νὰ ἔχη κατονηθῆ εἰσέτι ἡ ἀνάγκη τῆς ἐρεύνης αὐτοῦ. Καθ' ὅσον δὲ ἡ χώρα θὰ οἰκοδομηθῆ καὶ θὰ καλλιεργῆται διὰ μηχανικῶν μέσων, ὁλονὲν θὰ περιορίζονται αἱ δυνατότητες ἐπανορθώσεως μιᾶς παραλείψεως, ἢ ὅποια θὰ βαρύνῃ τὴν Ἑλληνικὴν κυρίως ἀρχαιολογικὴν ἐπιστήμην.

ΔΗΜΗΤΡΙΟΣ Ρ. ΘΕΟΧΑΡΗΣ