

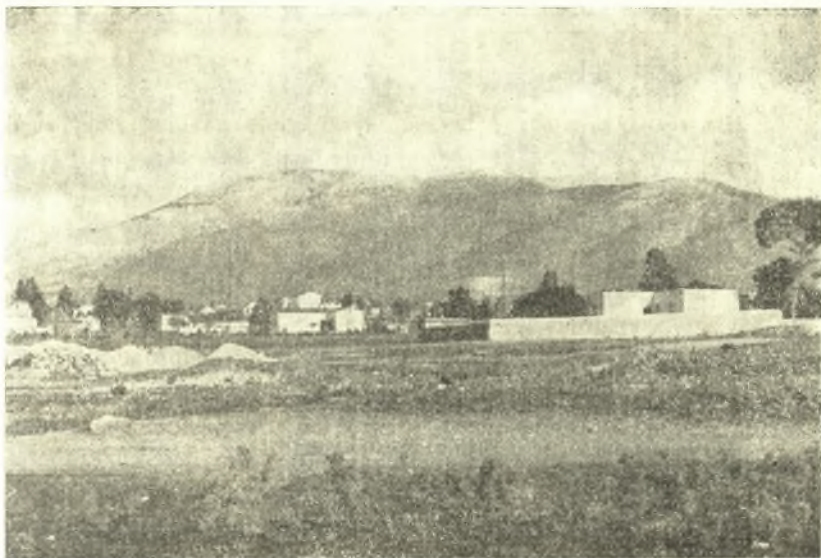
### 3. ΜΥΚΗΝΑΪΚΟΙ ΤΑΦΟΙ ΑΛΥΚΗΣ ΓΛΥΦΑΔΑΣ

Ἄλυκῆ δὲν εἶναι ἡ σημερινὴ ὄνομασία τοῦ τόπου. Ἀπὸ τοῦ 1880 ὅτε ἀνευρέθησαν καὶ ἀνεσκάφησαν ἐκεῖ ὑπὸ ἀρχαιοκαπήλων οἱ πρῶτοι μυκηναϊκοὶ τάφοι καὶ ἡ θέσις, γνωστὴ τότε ὡς Ἄλυκῆ Γλυφάδας, προσέλαβεν ἐντελῶς διάφορον ὄψιν καὶ ἡ ὄνομασία αὐτῆς σχεδὸν ἐλησμονήθη ὥστε σήμερον μόνον ὑπὸ τῶν γεροντοτέρων νὰ εἶναι οὕτω γνωστὴ. Τὰ ἐκεῖ ὑπάρχοντα παραθαλάσσια ἔλη, αἱ ἄλυκαί, ἐξηφανίσθησαν καὶ ἐπεχώσθησαν, ἐπαύλεις καὶ ἀγροικίαι τοῦ συνοικισμοῦ Ἀμφιάλης ἐκτίσθησαν πρὸς τὰ ἀνατολικά τῆς ὁδοῦ καὶ τελευταίως ἐδημιουργήθη παρὰ τὴν θάλασσαν διὰ προσχώσεων καὶ ἰσοπεδώσεων ἡ μεγάλη κοσμικὴ λουτρόπολις τῆς Γλυφάδας (εἰκ. 1).

Ἐπὸ τὸ ὄνομα δὲ τοῦτο εἶναι σήμερον εὐκόλον νὰ καθορισθῇ ἀκριβέστερον ἢ θέσις, κειμένη εἰς τὰ σύνορα τῶν δύο παραλίων δήμων Γλυφάδας καὶ Βούλας κατὰ τὸ 18ον χιλιόμετρον τῆς μεγάλης παραλιακῆς ὁδοῦ, τῆς ἀγούσης ἀπ' Ἀθηνῶν πρὸς Σούνιον. Εἰς ἀπόστασιν 500 μέτρων ἀνατολικῶς ταύτης ἀνευρέθη τὸν Ὀκτώβριον τοῦ 1953 κατὰ τὴν ἐσκαφὴν θεμελίων πρὸς ἀνοικοδόμησιν οἰκίας καὶ ἐν τῷ οἰκοπέδῳ τοῦ ναυτικοῦ μηχανικοῦ Ἰωάννου Νικολοπούλου ὁ θάλαμος μυκηναϊκοῦ τάφου, μὴ γενόμενος ἀντιληπτός ὑπὸ τοῦ ἰδιοκτῆτου ἀλλ' ἐπισημανθεὶς ἀμέσως ὑπὸ τῶν ἐκεῖ πλησίον κατοικούντων καὶ ἐμπείρων περὶ ταῦτα ἐκ Κορωπίου ἀρχαιοκαπήλων τοῦ Ἐμμανουὴλ Νταϊγεώργη καὶ τοῦ Χρήστου Σκουρλή. Τὴν ἰδίαν νύκτα ἀνεσκάφη ὑπὸ τούτων διὰ διανοίξεως ὁπῆς ἐκ τῆς στέγης ὁ θάλαμος τοῦ τάφου ἀλλὰ διὰ συντόνου ἐνεργείας τοῦ τε ἰδιοκτῆτου καὶ τῆς Ἀστυνομίας Γλυφάδας ἀνεκαλύφθησαν οἱ βέβηλοι οὗτοι ἀνασκαφεῖς καὶ κατεσχέθησαν τὰ ὑπ' αὐτῶν ἀφαιρεθέντα 10 περίπου πῆλινα ἀγγεῖα καὶ 2 εἰδῶλια.

Οὕτως ἀπεκαλύφθη ὁ πρῶτος τάφος συληθεὶς καὶ καταστραφεὶς ἐν μέρει, τὴν δὲ περαιτέρω ἔρευναν ἀνέλαβον εὐθύς ἀμέσως μετὰ τοῦ ἐπιμελητοῦ Δ. Θεοχάρη ἐντολῇ καὶ δαπάναις τῆς ἐν Ἀθήναις Ἀρχαιολογικῆς Ἑταιρείας. Καὶ κατὰ πνευματικὴν κυριότητα δύναμαι τῶρα νὰ προσθέσω. Διότι ἀπὸ τοῦ 1880 ἡ Ἀρχαιολογικὴ Ἑταιρεία ἠγόρασεν ἐκ τοῦ ἐμπορίου μυκηναϊκά τινα ἀγγεῖα προερχόμενα ἐξ Ἄλυκῆς Γλυφάδας, ἐνῶ ἄλλα τινα ἐκ τῆς ἰδίας θέσεως ἐπωλήθησαν εἰς ἰδιωτικὰς συλλογὰς καὶ τὸ Μουσεῖον τοῦ Βερολίνου, περιγραφόμενα ὑπὸ τῶν AD. FURTWÄENGLER καὶ G. LOESCHKE ἐν *Mykenische Vasen* σ. 37 κ. ἐ. Δημοσιεύεται δὲ ἐκεῖ καὶ ἑλλιπὴς περιγραφὴ τῶν λαθραίως ἀνασκαφέντων τάφων, γενομένη κατὰ τὸ 1881

ὑπὸ τοῦ H. G. Lolling, ὅστις ὁρίζει τὴν θέσιν ὡς κειμένην πλησίον τῶν ἐρειπίων τῶν Ἀλῶν Αἰξωνίδων «κατὰ τὴν ἀνατολικὴν πλευρὰν τῆς ἀποξηρανθείσης λιμνοθαλάσσης, ἡ ὁποία ἐξικνεῖται ἀπὸ τὴν μικρὰν χερσόνησον Πούντα (νησί) πρὸς τὸ ἐσωτερικόν. Εἰς ἀπόστασιν 10' τῆς ὥρας πρὸς τὸν Ὑμηττὸν κεῖται ἡ ἐκκλησία τοῦ Ἀγ. Νικολάου». Τοὺς τάφους δὲ τούτους ἐπεσήμανε κατὰ τὸ 1919 καὶ ὁ ΑΝΤ. ΚΕΡΑΜΟΠΟΥΛΛΟΣ (ΠΑΕ, 1919, 33 κ.έ.), ὅστις ἀναφέρει μάλιστα ὅτι ἀνεῦρε συστάδα «σπηλαιωδῶν Μυκηναϊκῶν τάφων περὶ τοὺς πενήτηκοντα» σεσυλημένων ἀπὸ μακροῦ καὶ «ματαίως ἀνε-



Ἐικ. 1. Ὁ Ὑμηττὸς ἀπὸ τοῦ χώρου τῆς ἀνασκαφῆς.

ζήτησεν ἀσύλητόν τινα». Εὐτυχεστέρα ὅμως ὑπῆρξεν ἡ ἐκβασίς τῶν νέων ἀνασκαφῶν· διότι ἐκ τῶν ἀνασκαφέντων κατὰ τὸ 1953–54 ὄκτω θάλαμοειδῶν τάφων, λελαξευμένων ἐντὸς τοῦ μαλακοῦ ἰζηματογενοῦς ἐδάφους, οἱ πολλοὶ εὐρέθησαν ἀσύλητοι καὶ πάντων ἐξηκριβώθη ἡ ἀρχιτεκτονικὴ διάταξις ὥστε νὰ δυνάμεθα νὰ ἔχωμεν ἀξιόλογα στοιχεῖα διὰ τὴν γνῶσιν τῆς μορφῆς τῶν θάλαμοειδῶν τάφων τῆς Ἀττικῆς, τῆς τελευταίας, μάλιστα, Ὑστεροελλαδικῆς περιόδου III b–c.

Τὸ ἔδαφος, ἔνθα εὐρέθησαν οἱ τάφοι, εἶναι σχεδὸν ἰσόπεδον καὶ οὐδεμία ἢ ἐλαχίστη παρατηρεῖται τυμβοειδῆς ἕξαρσις. Ἐρμακῆς τινες ἐκ λίθων μικρῶν, εὐρισκόμενοι ἐδῶ καὶ ἐκεῖ κατὰ τὴν περιοχὴν, φαίνεται ὅτι εἶναι μεταγενέστεροι, τῶν ἱστορικῶν χρόνων, ὡς ὀρθῶς παρετήρησεν ὁ

Α. ΚΕΡΑΜΟΠΟΥΛΛΟΣ (ἔ. ἄ.). Οἱ δρόμοι τῶν τάφων εἶναι ἔσκαμμένοι λοξῶς πρὸς τὰ κάτω ἐντὸς τοῦ μαλακοῦ βράχου, τοῦ ὁποίου ἡ ἔζηματογενῆς ὑφή ὀλίγον διαφέρει τῶν χωματοειδῶν στρωμάτων. Ἐξ οὗ καὶ δυσχερεστάτη εἶναι ἡ ἀνεύρεσις τῶν τάφων, τῶν ὁποίων ὁ προσανατολισμὸς δὲν εἶναι καθωρισμένος. Διότι ἄλλων μὲν οἱ δρόμοι ἄρχονται ἀπὸ δυσμῶν διευθυνόμενοι πρὸς ἀνατολὰς ἄλλων δὲ διευθύνονται ἐκ βορρᾶ πρὸς νότον. Εὐρίσκονται δηλαδὴ ἔσκαμμένοι κατὰ τὴν βορείαν καὶ δυτικὴν πλευρὰν τῆς πρὸς ΝΑ. χαμηλῆς τοῦ ἑδάφους φυσικῆς ἐξάρσεως, ἣτις προφανῶς κατὰ τοὺς παλαιοὺς χρόνους ἦτο ὑψηλότερα.

#### ΤΑΦΟΣ 1.

Ἐκ τῶν τάφων ὁ πρῶτος ἀνασκαφεὶς εἶχεν, ὡς εἶπομεν, συληθῆ μερικῶς καὶ τοῦ θαλάμου ἡ στέγη εἶχε καταστραφῆ. Ἄλλ' ἀνεσκάφη συστηματικῶς ἐκ νέου καὶ καθωρίσθη ἀκριβῶς ἡ ἀρχιτεκτονικὴ αὐτοῦ μορφή. Ὁ δρόμος τοῦ τάφου εἶχε κατεύθυνσιν ἐκ δυσμῶν πρὸς ἀνατολὰς μετὰ μικρᾶς ἀποκλίσεως, 7—8°, πρὸς νότον. Ἔχει μῆκος 9 περίπου μέτρων καὶ πλάτος κατὰ τὴν ἀρχὴν μὲν 0.60 μ. εὐρυνόμενος, ἐφ' ὅσον προχωρεῖ πρὸς τὴν εἴσοδον, μέχρι πλάτους 1.23 μ. Τὸ ἑδάφος αὐτοῦ εἶναι ἀρκούντως μὲν κατωφερὲς κατὰ τὴν ἀρχὴν ἐπίπεδον δὲ σχεδὸν ἀπὸ τοῦ μέσου μέχρι τῆς εἰσόδου. Κατὰ τὴν ἀριστερὰν αὐτοῦ πλευρὰν καὶ εἰς βάθος 1.15 μ. ἀπὸ τῆς ἐπιφανείας καὶ εἰς ἀπόστασιν 2.20 περίπου μέτρων ἀπὸ τοῦ στομίου εὐρέθη κόγχη λελαξευμένη ἐντὸς τοῦ βράχου καὶ κλειομένη δι' ἰσχυρᾶς ξηρολιθιάς. Ἀπὸ τοῦ κατὰ τὸ σημεῖον τοῦτο δαπέδου τοῦ δρόμου ὁ πυθμὴν τῆς κόγχης ἀπέειχεν 0.37 μ. περίπου. Τὸ μῆκος αὐτῆς ἦτο 1.25 μ. περίπου, τὸ ὕψος 0.82 μ. τὸ δὲ πλάτος 0.90 μ. Ἦτο δὲ αὕτη πλήρης νεροχωμάτων καὶ μόνον μικρὸν μέρος κατὰ τὴν ΒΑ. ἄνω γωνίαν περέμενε κενόν. Ἐντὸς αὐτῆς εὐρέθη σκελετὸς ὄριμου μετὰ συνεσταλμένων τῶν σκελῶν (δεξιὸς πούς ἐπὶ τοῦ ἀριστεροῦ) καὶ εἰς πλαγίαν στάσιν μὲ τὴν κεφαλὴν ἐστραμμένην πρὸς νότον καὶ στηριζομένην ἐπὶ δύο λίθων ἐν εἴδει προσκεφαλαίου. Οὐδὲν ἀνευρέθη κτέρισμα ἐντὸς τῆς κόγχης πλὴν μονώτου κυαθίου (0.14 διαμέτρου) πηλοῦ ἐρυθροῦ καὶ μελανῆς βαφῆς. Ἡ ἐπίχωσις τοῦ δρόμου ἦτο κατὰ τὸ βαθύτερον αὐτοῦ σημεῖον πλησίον τῆς εἰσόδου πλέον τῶν 3.20 μ. Ἐξ αὐτῆς τὰ ἄνω χῶματα μέχρι βάθους 0.50 μ. ἦσαν μαλακὰ ἐκ τῆς καλλιεργείας τὰ δὲ ἄλλα πεπιεσμένα πηλοειδῆ, ἀποτελεσθέντα ἐκ τῆς σκαφῆς τοῦ λευκοφαίου μαλακοῦ βράχου (ἀσπρόχωμα). Ἐντὸς τῶν ἐπιχώσεων δὲ τούτων εὐρέθησαν ὄστρακά τινα τῆς τελευταίας ΥΕ περιόδου.

Ἡ εἴσοδος τοῦ τάφου εἶχε λαξευθῆ ἐντὸς μικρᾶς ἔσοχῆς, 0.14 μ. περίπου ἐπὶ τῆς καθέτου ἐπιφανείας τῆς προσόψεως, τῆς ὁποίας αἱ πλευραὶ

ἀπὸ τοῦ ἀνωφλίου τῆς θύρας συνέκλινον ἑλαφρῶς πρὸς τὰ ἄνω μέχρι τῆς ἐπιφανείας (εἰκ. 2). Εἶχε δὲ κάτω ἢ πρόσοψις πλάτος 1.23 περίπου καὶ εἰς τὸ κέντρον περίπου ταύτης εἰς ἀπόστασιν (0.27 – 0.32) ἕξ ἑκατέρων τῶν πλευρῶν, εὐρίσκετο ἡ εἴσοδος. Αὕτη ἐκλείετο δι' ἰσχυροῦ τοίχου (ξηρολιθιάς), καταλαμβάνοντος ὁλόκληρον τὸ βάθος τοῦ στομίου (1.15 μ.) καὶ ἔχοντος ὕψος 1.10 μ. καὶ πλάτος 0.64, εὐρυνομένη ἑλαφρῶς 0.75 μ. κατὰ τὸν θάλαμον. Τὸ ἀνώφλιον τῆς εἰσόδου εἶναι εὐθύγραμμον Ὁ θάλαμος τοῦ τάφου εἶχεν, ὡς εἶπομεν, ἀναταραχθῆ κατὰ τὸ πολὺ ὑπὸ ἀρχαιοκαπήλων, οἵτινες ἀφήρσαν μερικὰ τῶν κτερισμάτων.<sup>5</sup> Ἦσαν δὲ ταῦτα τὰ ἑξῆς:



Εἰκ. 2. Πρόσοψις τοῦ τάφου 1 μετὰ τμήματος τοῦ δρόμου καὶ τῆς ἀριστερὰ τούτου κόγχης.

1. Πρόχους, ὕψ. 0.24, μεγ. διαμ. 0.10, ἐκ πηλοῦ κεραμόχρου καὶ ὑπερύθρου ἐπιχρίσματος. Ἡ διακόσμησις ἀποτελεῖται ἐκ 2 ὁμάδων ζωνῶν ἐκ 3 καὶ 2 παχειῶν γραμμῶν κατὰ τὸν κορμόν, συνεχοῦς δὲ ἀπλῆς ἔλικος κατὰ τὸν ὄμω.

2. Εὐρύστομος πιθοειδῆς ἀμφορίσκος ἀβαθῆς ἐκ πηλοῦ κεραμόχρου καὶ ὑποκιτρίνου ἐπιχρίσματος, ὕψ. 0.13 καὶ διαμέτρου 0.13, ἄνευ διακοσμῆσεως.

3. Κύλιξ ὑψίπους δίωτος, ὕψ. 0.16 μ. καὶ διαμ. χείλους 0.14 μ., ἐκ πηλοῦ κεραμόχρου καὶ ὑποκιτρίνου ἐπιχρίσματος. Ὁ ποὺς κοσμεῖται διὰ τριῶν παχειῶν ζωνῶν ὃ δὲ κορμὸς διὰ τριῶν γραμμῶν καὶ τοῦ γνωστοῦ σιγμοειδοῦς κοσμήματος.

4. Μόνωτος ἀλαβαστροειδῆς πυξίς πηλοῦ κεραμόχρου, γανώματος ὑποκιτρίνου μετὰ διακοσμῆσεως παραλλήλων ζωνῶν καὶ κοσμήματος ἐκ συνδεομένων κύκλων ἐν εἴδει ὄρμου.

5. Δίδυμοι ἀλαβαστροειδεῖς πυξίδες συνδεόμεναι κατὰ τὸ μέσον διὰ λαβῆς μετὰ διακοσμῆσεως καλαθοειδοῦς, πηλοῦ κεραμόχρου καὶ ὑπερύθρου

ἐπιχρίσματος (ὑψ. ἀγγείων 0.06 μετὰ τῆς λαβῆς 0.11, πλάτ. 0.14) μετὰ δικτυωτῆς διακοσμῆσεως καὶ χιαστῶν ἢ καθέτων παραλλήλων γραμμῶν. Ἐκαστον τῶν ἀγγείων φέρει ἀνὰ δύο καθέτους λαβάς.

6. Ἀμφορίσκος τρίωτος πηλοῦ ὑποκιτρίνου μετ' ὁμοχρώμου ἐπιχρίσματος, διαμ. 0.13 καὶ ὑψ. 0.15. Τὸ κάτω μέρος τοῦ κορμοῦ κοσμεῖται διὰ ζωνῶν ἐκ διπλῶν γραμμῶν, ἐνῶ ἐπὶ τοῦ ὤμου ὑπάρχει δικτυωτὸν κόσμημα.

7. Φιάλη δίωτος ἐκ πηλοῦ ὑπολεύκου καὶ μελονοκαστανῆς διακοσμῆσεως ἐκ γραμμῶν καὶ συνεχοῦς ἀπλῆς σπείρας. Τὸ χεῖλος καὶ τὸ ἐσωτερικὸν εἶναι βεβαμμένον· ὑψ. 0.105 διάμ. χείλους 0.15.



Εἰκ. 3. Ἀσκοειδῆ ἀγγεῖα ἐκ τοῦ 3ου τάφου.

8. Ἀσκοειδῆς ἀγγεῖον πηλοῦ ἐρυθροῦ καὶ ὑποκιτρίνου ἐπιχρίσματος μετὰ λαβῆς ἐπὶ τῆς ράχεως. Διακοσμεῖται δι' ἀλλεπαλλήλων γραμμῶν (εἰκ. 3).

9. Ἐκτὸς δὲ τούτων κατεσχέθησαν ὄστρακα ἐκ μικρᾶς μονώτου φιάλης καὶ μικροῦ ψευδοστόμου ἀμφορέως, ἀμφοτέρων ἐκ κεραμοῦ πηλοῦ, καθὼς καὶ δύο εἰδῶλια τοῦ τύπου Ψ, τῶν ὁποίων ἐλλείπουν αἱ κεφαλαί.

Ἀλλὰ παρὰ τὴν ἀναταραχὴν τῶν χωμάτων καὶ τὴν μερικὴν καταστροφὴν τῶν τοιχωμάτων καὶ μάλιστα τῆς ἀνατολικῆς πλευρᾶς ἠδυνήθημεν νὰ καθαρίσωμεν ἐπιμελῶς τὸν θάλαμον καὶ νὰ σχηματίσωμεν ἀκριβῆ ὅποσόν ἀντίληψιν τῆς μορφῆς αὐτοῦ. Οὕτως ἡ δυτικὴ πλευρὰ κατὰ τὸ στόμιον ἦτο σχεδὸν εὐθύγραμμος ἐνῶ αἱ λοιπαὶ ἦσαν καμπύλαι. Τὸ μῆκος τοῦ θαλάμου ἀπὸ τῆς δυτικῆς πλευρᾶς μέχρι τῆς κορυφῆς τοῦ τόξου τῆς ἀνατολικῆς πλευρᾶς εἶναι 2.50 μ. τὸ δὲ πλάτος ἀπὸ βορρᾶ πρὸς νότον 3.10 μ. περίπου. Τὸ ὕψος κατὰ προσέγγισιν μόνον δύναται νὰ ὑπολογισθῇ, διότι μεγάλοι ὄγκοι ἐκ τοῦ μαλακοῦ βράχου τῆς ὄροφης εἶχον ἀποσπασθῆ καὶ ἐπλήρουν εἰς ἄρκετὸν ὕψος τὸν θάλαμον. Εἶναι ὅμως φανερὸν ὅτι ἡ κάλυψις ἦτο θολωτή, τὸ δὲ ὕψος ἦτο περίπου 2.30 μ. Ἐπὶ τοῦ δαπέδου εὐρέθησαν 6 τοῦλάχιστον ταφαί, ἐξ ὧν μία ἀσφαλῶς ἦτο παιδός. Παρ' αὐτὴν

δὲ εὐρέθησαν τρία πήλινα εἰδώλια, ἕξ ὧν τὰ δύο τοῦ Ψειδοῦς τύπου τὸ δὲ ἄλλο τοῦ τύπου Φ. Παρὰ τοὺς σκελετοὺς εὐρέθησαν καὶ ἕτερα ἕξ ἀγγεῖα (2 ἀσκοειδῆ, 1 κύπελλον, 1 ψευδόστομος ἀμφορίσκος, δίωτος σκύφος καὶ μόνωτον ποτήριον) ἐκ τοῦ αὐτοῦ εἶδους τοῦ πηλοῦ — κεραμόχρου ἢ ὑπολεύκου — τῆς αὐτῆς δὲ τεχνικῆς καὶ διακοσμῆσεως ὡς τὰ ἀνωτέρω λεπτομερέστερον περιγραφόμενα. Οὕτω τὸ σύνολον τῶν εὐρημάτων τοῦ τάφου τούτου ἀνῆλθεν εἰς 22 πήλινα ἀγγεῖα καὶ εἰδώλια.

ΤΑΦΟΣ 2.

Ὁ δεύτερος τῶν τάφων ἀνεσκάφη εἰς ὀλίγων μέτρων ἀπόστασιν πρὸς νότον. Ὁ δρόμος καὶ τοῦ τάφου τούτου εἶχε περίπου τὴν αὐτὴν διεύθυνσιν μὲ μεγαλυτέραν ὁμως ἀπόκλισιν πρὸς νότον, διηρθύνητο δηλαδὴ ἐκ ΒΔ. πρὸς ΝΑ. χαρακτηριστικὸν δὲ εἶναι τὸ μέγα μῆκος αὐτοῦ, 12.35 μέτρων, ἐνῶ τὸ πλάτος εἶναι 0.55 μ. περίπου εἰς τὴν ἀρχήν, ἐξικνούμενον μέχρις 1.30 μ., κατὰ τὴν εἴσοδον τοῦ θαλάμου. Ἀνάλογον πρὸς τὴν κατωφέρειαν τοῦ δαπέδου τοῦ δρόμου εἶναι τὸ ὕψος αὐτοῦ ἀξάνον ἀπὸ 0.40 μ. κατὰ τὴν ἀρχὴν εἰς 2.70 μ. κατὰ τὸ μέσον, εἰς 3.40 μ. κατὰ τὸ τέρμα. Καὶ ἐνταῦθα ἡ ἐπίχωσις ἦτο σχετικῶς μικρά (0.19 μ. κατὰ τὴν ἀρχὴν, 0.67 μ. κατὰ τὸ τέρμα) καὶ τὸ ἀνώτερον αὐτῆς στρώμα κατελάμβανον τὰ ἐλαφρῶς μελανά χρώματα τῆς καλλιεργείας. Κατὰ τὴν ἀριστερὰν πλευρὰν τοῦ δρόμου καὶ εἰς ἀπόστασιν 2.50 μ. ἀπὸ τῆς προοόψεως εὐρέθη κόγχη λελαξευμένη καὶ κλειομένη διὰ ξηροτοίχου. Εἶχε μῆκος μὲν 0.85 μ., ὕψος 0.60 μ. καὶ βάθος περίπου τὸ αὐτὸ καὶ περιεῖχε συσσωρευμένα τὰ δοτᾶ δύο παίδων, πλησίον τῶν ὁποίων εὐρέθησαν δύο μικροὶ πρόχοι.

Ἡ πρόσοψις τοῦ τάφου ἔχει ὀλικὸν πλάτος ἐπὶ τοῦ δαπέδου 1.24 μ. καὶ κατὰ τὸ μέσον αὐτῆς ὑπάρχει ἡ εἴσοδος εἰς ἀπόστασιν 0.30 μ. ἀπὸ ἐκατέρως τῶν πλευρῶν τοῦ δρόμου. Τὸ ὕψος τῆς εἰσόδου, ἧτις καὶ αὐτὴ ἔχει εὐθύγραμμον ἀνώφλιον, εἶναι 1.07 μ. τὸ δὲ πλάτος 0.70 μ. μειούμενον ἐλαφρῶς πρὸς τὰ ἄνω. Ἐκλείετο καὶ αὐτὴ ὑπὸ παχέος τοίχου καταλαμβάνοντος ὀλόκληρον τὸ βάθος τοῦ στομίου (1 μ. περίπου), ὅπερ ἠθρούνετο ὀλίγον κατὰ τὸ ἐσωτερικὸν τοῦ θαλάμου. Τὸ σχῆμα τούτου εἶναι ἀνωμάλως ἡμικυκλικὸν καὶ σπηλαιῶδες καὶ ἐκ τῆς ὄροφῆς εἶχον ἀποσπασθῆ, ὡς καὶ εἰς τὸν πρῶτον τάφον, μεγάλα τμήματα ἐκ τοῦ μαλακοῦ βράχου. Τὸ μέγεθος αὐτοῦ ὡς ἐκ τούτου κατὰ προσέγγισιν ἦτο δυνατόν νὰ καθορισθῆ εἰς 4 περίπου μέτρων πλάτους καὶ 2.20 μ. μήκους.

Ἐπὶ τοῦ δαπέδου εὐρέθησαν 2 μὲν σκελετοὶ ἐκτάδην *in situ* 3 δὲ ἄλλοι παραμερισμένοι καὶ πλησίον αὐτῶν 11 ἀγγεῖα διαφόρων σχημάτων, κύλικες, ψευδόστομοι ἀμφορίσκοι κ.λ.π., ἀναλόγων πρὸς τὰ τοῦ πρώτου τά-

φου κατά τε τὴν τεχνικὴν καὶ τὴν διακόσμησιν, τῆς αὐτῆς δὲ ΥΕ IIIb — c περιόδου. Πολλὰ τούτων ὡς καὶ ἐκ τῶν λοιπῶν κατατιζόμενων τάφων δὲν ἔχουσιν ἀκόμη συγκολληθῆ, διότι εὐρέθησαν κατὰ τὸ πλεῖστον ἐθραυσμένα.

Γενικῶς ὁ τάφος οὗτος, καίτοι εὐρέθη ἄθικτος, ἦτο ἐκ τῶν πτωχοτέρων.

#### ΤΑΦΟΣ 3.

Βορειότερον τοῦ πρώτου τάφου καὶ εἰς ἀπόστασιν 3—4 μέτρων ἀνεσκάφη ὁ 3ος τάφος, τοῦ ὁποίου ὕψους καὶ ὁ δρόμος καὶ ὁ θάλαμος εἶχον κατὰ τὴν ἐπιφάνειαν καταστραφῆ κατὰ τὴν ἐκσκαφὴν τῶν θεμελίων καὶ τὴν



Εἰκ. 4. Ἀγγεῖα ἐκ τοῦ 3ου τάφου.

ἄρσιν τῶν χωμάτων καὶ ἡ στέγη τοῦ θαλάμου εἶχε καταρρεύσει. Εἶχε δὲ ὁ δρόμος τοῦ τάφου διεύθυνσιν ἐκ δυσμῶν πρὸς ἀνατολὰς μῆκος 9.20 μ. περίπου καὶ πλάτος κατὰ τὴν πρόσοψιν τοῦ θαλάμου 1.15 μ.

Ἡ εἴσοδος ἦτο κεκλεισμένη, ἔχουσα πλάτος κάτω 0.65 μειούμενον ἄνω μέχρι 0.54 καὶ ὕψος 1.20 μ. περίπου διὰ τοίχου ἰσχυροῦ, σχηματιζομένου ἄνωθεν ἐλαφρῶς καμαρωτοῦ ὑπερθυρίου.

Ὁ θάλαμος εἶχε καὶ αὐτὸς ἀνωμάλως κυκλικὸν σχῆμα καὶ μεγίστας διαστάσεις 2.46 μ. μῆκος καὶ 2.80 μ. περίπου πλάτος. Ἐντὸς αὐτοῦ ὑπῆρχον 6 ταφαί, ἔξ ὧν δύο παίδων ἄλλ' οἱ σκελετοὶ εἶχον ἰσχυρῶς βλαβῆ ἐκ τῆς πτώσεως τῆς στέγης. Ὑπῆρξε δὲ ὁ τάφος οὗτος ὁ πλουσιώτερος πάντων τῶν ἀνασκαφέντων τάφων τῆς ἐφεινῆς περιόδου καὶ διὰ τὰ πολλὰ καὶ ποικίλα κτερίσματα καὶ τὴν σημαντικότητά τινων ἐκ τούτων.

Οὕτως εὐρέθησαν 26 ἐν ὄλῳ πήλινα ἀγγεῖα, ἔξ ὧν 4 κύπελλα, 4 κύλικες, 6 πρόχοι, 3 ψευδόστομοι ἀμφορεῖς, 4 ἀμφορεῖς, 1 ἀλαβαστροειδὲς

ἄγγειον, 1 θήλαστρον, 1 ἀρύταινα, 1 σφαιροειδὲς πεπιεσμένον καὶ 1 ἕτερον ἰσχυρῶς τεθραυσμένον.

Ἐκ τούτων ἄξιον νὰ περιγραφῇ καὶ ἐνιαῦθα εἶναι προχοΐσκη (εἰκ. 5), μεγ. ὕψους μετὰ τῆς λαβῆς 0.07 μ. καὶ διαμέτρου 0.058 μ., ἐκ πηλοῦ κεραμόχρου, ἔχουσα λαβὴν ἀρχομένην ἀπὸ τοῦ χείλους, αἰρομένην ὑπὲρ αὐτὸ καὶ καταλήγουσαν ἐπὶ τοῦ κορμοῦ.

Ὁ κορμὸς τοῦ ἀγγείου εἶναι σφαιρικός, ἡ βᾶσις ἐπίπεδος καὶ ὁ λαιμὸς χωρίζεται ἀπὸ τοῦ ὤμου διὰ μελανοβαφοῦς δακτυλίου. Δι' ἐλαφρῶς στιλπνοῦ γανώματος, καστανοῦ ἢ ἐρυθροῦ, περιγράφεται τὸ χεῖλος, ὁ δακτύλιος τοῦ λαιμοῦ καὶ ἡ βᾶσις καὶ ἀποδίδεται ἡ παράστασις ἐπὶ τοῦ κορμοῦ τοῦ ἀγγείου.

Τὸ κέντρον τῆς παραστάσεως, συμπύκνωση πρὸς τὴν ἀντίθετον τοῦ χείλους πλευρὰν τοῦ ἀγγείου, καταλαμβάνει ἀνθρωπίνη μορφή, ἀποδιδόμενη κατὰ πρωτόγονον καὶ στοιχειώδη τρόπον. Παρίσταται ὀρθία γυνή, κατ' ἐνώπιον, ἐνδεδυμένη διὰ ποδήρους χειριδωτοῦ χιτῶνος, ἀποδιδόμενην διὰ τεσσάρων καθέτων γραμμῶν πρὸς δῆλω-



Εἰκ. 5. Προχοΐσκη ἐκ τοῦ 3ου τάφου.

σιν προφανῶς τῶν πτυχῶν. Τὴν δεξιὰν χεῖρα ἔχει ἐκτεταμένην ἐλαφρῶς πρὸς τὰ ἄνω μὲ ἀνοικτοὺς τοὺς δακτύλους, ἐνῶ διὰ τῆς δεξιᾶς κρατεῖ ἄνθος κρινοειδές, ὅπερ φέρει διὰ νὰ τὸ μυρίση πρὸς τὴν ρίνα. Ἡ κεφαλὴ παρίσταται κατὰ κρόταφον (de profil) καὶ στοιχειωδῶς ἀποδίδονται τὰ χαρακτηριστικά. Διὰ κυκλικῆς γραμμῆς περιγράφεται τὸ πρόσωπον, ἐντὸς τοῦ ὁποίου δηλοῦται κυρίως ὁ ὀφθαλμὸς διὰ μελανοῦ στρογγυλοῦ δισκαρίου. Ἐξαίρεται ἐπίσης ἡ ρίς, τῆς ὁποίας ἡ ἀκμὴ δὲν εἶναι γωνιώδης ἀλλ' ἀποδίδεται διὰ καμπύλης γραμμῆς, ὡς π. χ. τῆς γυναικείας μορφῆς τοῦ ἀγγείου τῶν πολεμιστῶν ἐκ Μυκηνῶν. Ἡ κόμη δηλοῦται διὰ μελανῆς βαφῆς καὶ ὀπισθεν αὐτῆς δι' ἀπλῆς γραμμῆς ὁ πλόκαμος.

Ἡ γυναικεία αὕτη μορφή εὐρίσκεται μεταξὺ δύο δένδρων, ἐξ ὧν τὸ πρὸς τὰ δεξιὰ εἶναι φοινικοειδές. Μεταξὺ τῆς μορφῆς καὶ τοῦ πρὸς τὰ ἀριστερὰ δένδρου παρίσταται ἑλλειψοειδές τι ἀντικείμενον (εἶδος ἀσπίδος),



σχηματιζόμενον ἐκ δύο ἀλλεπαλλήλων ἑκατέρωθεν ἡμικυκλίων (εἶγ. 6).

Προσπάθεια τοῦ τεχνίτου εἶναι νὰ δώσῃ ἐνταῦθα ζωγραφικὴν παράστασιν δασώδους τοπίου, ἄλσους, ἐντὸς τοῦ ὁποίου κινεῖται ἡ γυναικεία μορφή, δρέπουσα ἄνθη καὶ ἀγαλλομένη ἐκ τῆς εὐωδίας αὐτῶν, ὡς ὑποδεικνύει ἡ ἔκτασις τῆς δεξιᾶς χειρός. Εἶναι δὲ πιθανὸν ὅτι αἱ ἄνω ἀριστερὰ τοξοειδεῖς γραμμαὶ παριστοῦν τὸν ἥλιον ἢ τὴν σελήνην διὰ νὰ ἐξαρθῇ παραστατικώτερον ἢ ἔκφρασις τοῦ ὑπαιθρίου περιβάλλοντος. Θὰ ἡδυνάμεθα νὰ ἐρμηνεύσωμεν τὴν παράστασιν ὡς εἰλημμένην ἐκ τοῦ καθημερινοῦ βίου, σημαίνουσαν δηλαδὴ ἀπλῶς γυναικα ἐντὸς κήπου δρέπουσαν ἄνθη, διότι δυσκόλως θὰ ἀνεζήτηι τις παρομοίας εἰκονογραφικὰς (pittoresques) παραστάσεις εἰς τὴν Ὑστεροελλαδικὴν III b – c ἐποχὴν, εἰς ἣν ἀνήκει τὸ ἄγγειον,



Εἶγ. 6. Ἀνάπτυγμα τῆς παραστάσεως τῆς προχοΐσκης τῆς εἰκ. 5.  
Θεὰ μεταξὺ δύο δένδρων.

γνωστὴν διὰ τὴν σχηματοποίησιν τῶν φυσιοκρατικῶν διακοσμητικῶν στοιχείων.

Ἐναντιέτως διὰ τὸν λατρευτικὸν χαρακτῆρα τῆς παραστάσεως συνηγορεῖ αὐτὸ τοῦτο τὸ σχῆμα τοῦ ἄγγείου, ἀποτελοῦν, ὡς πιστεύω, ἐξελικτικὴν μορφήν τῆς γνωστῆς ἐκ κορητικῶν καὶ μυκηναϊκῶν ζωγραφιῶν καὶ σφραγιδολίθων πρόχου, τῆς ὁποίας τὸν ἱερὸν σπονδικὸν χαρακτῆρα ἐτόνισε κυρίως ὁ M. NILSSON<sup>1</sup>.

Τὸ χεῖλος εἶναι βεβαίως στρογγύλον καὶ στερεῖται τῆς συνήθους χαρακτηριστικῆς προχοΐσκης, ἔχει ὅμως ὑψηλὴν λαβὴν ἄγνωστον εἰς τοιαύτης μορφῆς ἄγγεῖα. Εἶναι διὰ ταῦτα πιθανὴ ἡ ἀπόδοσις τελετουργικοῦ χαρακτῆρος καὶ εἰς τὴν παράστασιν. Ἐν τοιαύτῃ περιπτώσει ἡ παριστωμένη γυνὴ θὰ ἔδει νὰ ἐρμηνευθῇ ὡς ἡ μεγάλη μήτηρ θεά, ὑπὸ τὴν ιδιότητα αὐτῆς ὡς θεᾶς τῆς βλαστήσεως, ὡς ἡ τῶν ἱστορικῶν χρόνων *ἱεροκήπις* Ἄφρο-

<sup>1</sup> M. NILSSON, *The Minoan - Mycenaean Religion* κ.λ.π. σ. 147 κ.ε. Παρομοία πρὸς τὴν ἀγυρᾶν πρόχου τοῦ IV τάφου τοῦ ταφικοῦ περιδόλου τοῦ Schliemann ἀνευρέθη καὶ εἰς τὸν A τάφον τοῦ νέου κύκλου τῶν Μυκηναίων, G. KARO, *Schachtgräber* σ. 110 ἀριθ. 511 εἶκ. 40, ΠΑΕ 1951 σ. 201 εἶκ. 6.

δίτη ἐν Πάφῳ ἢ ἐν κήποις εἰς τὰς Ἀθήνας, τῆς ὁποίας τὸ σύμβολον ἦτο ἢ περιστερὰ ἢ τὸ ἄνθος. Ἐάν ἡ ἐρμηνεία αὕτη εἶναι ἀληθῆς τὸ ἀγγεῖον ἀποκτᾷ ὅλως ἰδιαιτέραν σημασίαν διὰ τὴν ἐπιβίωσιν τῆς προϊστορικήσ λατρείας ἐκ τῶν τελευταίων προϊστορικῶν χρόνων εἰς τὴν μετὰ ταῦτα ἱστορικὴν ἐποχὴν <sup>1</sup>.

Ἐκτὸς δὲ τῶν ἀγγείων εὐρέθησαν ἐντὸς τοῦ τάφου 5 εἰδῶλια, ἐξ ὧν τὸ ἕν παριστᾷ μορφήν καθημένην ἐπὶ θρόνου <sup>2</sup> (εἰκ. 7) τὰ δὲ λοιπὰ εἶναι τοῦ γνωστοῦ Ψοειδοῦς τύπου (εἰκ. 8), 10 ἐκ στεατίου κομβία καὶ τινὰ ἄλλα μικρότερα κτερίσματα, ὡς ψηφίδες ἐξ ὑαλομάζης καὶ στεατίτου κλπ.



Εἰκ. 7. Εἰδῶλιον ἐκ τοῦ 3ου τάφου παριστῶν μορφήν καθημένου ἐπὶ θρόνου.

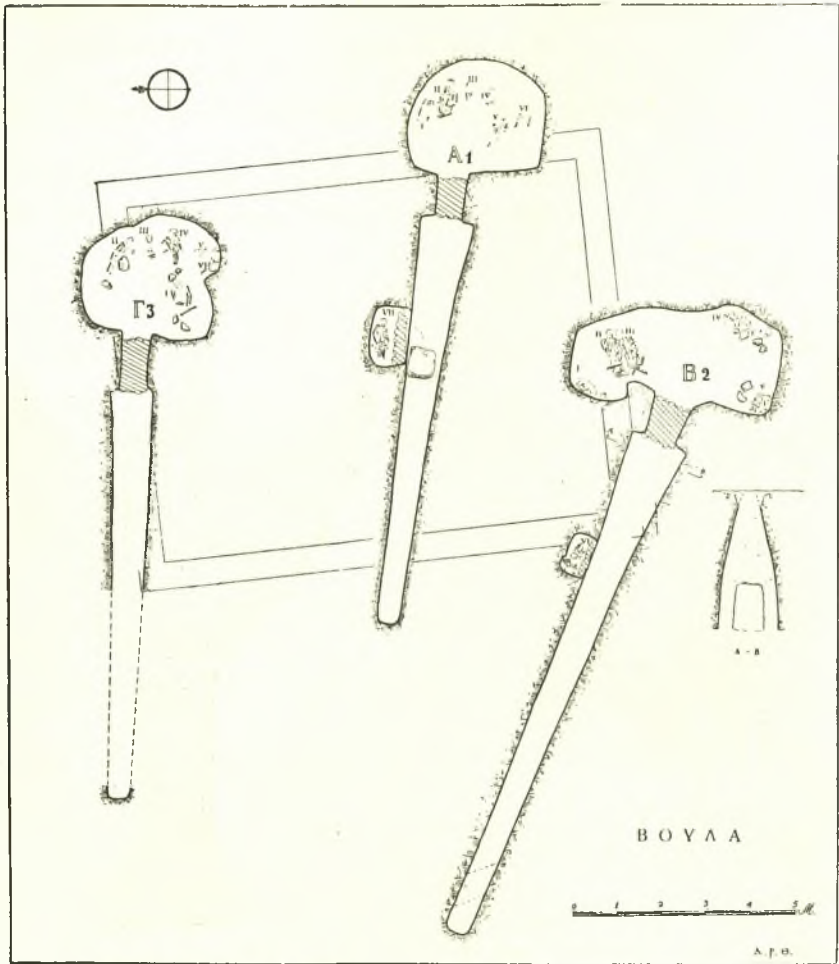
Κατὰ τὸν μῆνα Ἀπρίλιον 1954 ἐξηκολούθησεν ἡ ἀνασκαφὴ τοῦ νεκροταφείου, διότι καὶ νέοι κίνδυνοι καταστροφῆς ἢ συλήσεως τῶν τάφων ἀνεφάνησαν (εἰκ. 9). Ἀνεσκάφη δὲ συστάς τάφων εἰς ὀλίγων μέτρων ἀπόστασιν νοτιοδυτικῶς, ἔνθα εἶχεν ἀνοικοδομηθῆ εὐμεγέθης βᾶσις ξυλίνου οἰκίσκου ἐκ τσιμέντου καὶ μάλιστα ἀκριβῶς ἐπὶ τοῦ θαλάμου τοῦ 7ου κατὰ σειρὰν ἐκ Β. πρὸς Ν. τάφου. Τοῦ τάφου τούτου ἀνεσκάψαμεν τὸν δρόμον, ὅστις μερικῶς μόνον εἶχε καταστραφῆ.



Εἰκ. 8. Ψοειδὲς εἰδῶλιον ἐκ τοῦ 3ου τάφου.

<sup>1</sup> M. NILSSON, ἔ. ἀ. σ. 394 κ. ἑ. Σ. ΜΑΡΙΝΑΤΟΣ ἐν ΑΕ 1937 σ. 290.

<sup>2</sup> Ο Μ. NILSSON δὲν παραδέχεται τὸν λατρευτικὸν χαρακτήρα τοῦ τύπου τούτου τῶν εἰδωλίων, ἔ.ἀ. σ. 305 κ. ἑ.



Εἰκ. 9. Σχεδιάσμα τῶν ἀνασκαφέντων τριῶν πρώτων τάφων 1, 2, 3.

#### ΤΑΦΟΣ 7.

Τὸ μῆκος τούτου ἦτο 4.30 μ. ἀπὸ τῆς ἀρχῆς μέχρι τοῦ ἐκ τσιμέντου κτίσματος καὶ φαίνεται ὅτι βαθύτερον ἀκόμη, πιθανώτατα 1.25 μ. ἔκειτο τὸ στόμιον, ἔχει δὲ πλάτος 0.82–0.90 μ. καὶ μέγιστον ὕψος 2.85 μ., περίπου<sup>1</sup>.

Εἰς βάθος 1.48 ἀπὸ τοῦ ἐδάφους καὶ εἰς ἀπόστασιν 3.70 μ. ἀπὸ τοῦ

<sup>1</sup> Ἡ στρωματογραφία τῶν ἐπιχώσεων εἰς πάντας τοὺς ἀνασκαφέντας τάφους ἦτο ἡ αὐτὴ πρὸ τὴν περιγραφεῖσάν τοῦ 1ου τάφου.

στομίου εὐρέθη κατὰ τὴν δεξιὰν δυτικὴν πλευρὰν κόγχῃ κλεισμένη στερεῶς διὰ πετρῶν. Τὸ μῆκος αὐτῆς ἦτο 1.02 μ. τὸ ὕψος 0.94 μ. καὶ τὸ βάθος 0.42 μ. περίπου.

Ἐντὸς αὐτῆς εὐρέθη σκελετὸς ἐνηλίκου μὲ τὰ σκέλη συνεσταλμένα καὶ τὴν κεφαλὴν πρὸς νότον. Τὰ κτερίσματα ἦσαν 5 ὥραϊα ἀγγεῖα (φιάλη μετὰ προχοῆς, 3 πρόχοι, ἕξ ὄν ἡ μία μετὰ προχοῆς, καὶ μικρὸν ἀλαβαστροειδὲς ἀγγεῖον) καὶ κομβίον ἐκ στεατίτου.

## Τ Α Φ Ο Σ 4.

Ἐτερος τάφος ὁ 4ος ἀνεσκάφη εἰς ἀπόστασιν 7 μέτρων ἀπὸ τοῦ δρόμου τοῦ 2ου, νοτιοδυτικῶς. Ἄλλ' οὗτος εὐρέθη κατεστραμμένος καὶ σεσυλημένος ἢ μᾶλλον συστηματικῶς ἀνεσκαμμένος, διότι οὔτε ὄστρακα οὔτε ὄστᾶ εὐρέθησαν ἐντὸς αὐτοῦ. Καὶ τὰ τοιχώματα δὲ τοῦ τε θαλάμου καὶ τοῦ δρόμου εἶχον καταρροεύσει καὶ ἀδύνατος ἦτο πᾶσα αὐτοῦ περιγραφή. Φαίνεται ὅμως ὅτι ἦτο ὁ μνημειωδέστερος ὄλων, ὧς εἶναι δυνατόν τις νὰ συμπεράνη ἐκ τοῦ πλάτους τοῦ δρόμου.

## Τ Α Φ Ο Σ 5.

Νοτιώτερον τούτου ἀνεσκάφη ὁ 5ος τάφος, ὁ μικρότερος πάντων (εἰκὼν 10). Ἡ διεύθυνσις τούτου ἦτο ΒΔ. πρὸς ΝΑ. ἠκολούθει δηλαδὴ τὴν στροφὴν τοῦ χαμηλοῦ ὑψώματος. Τὸ μῆκος τοῦ δρόμου ἦτο 4.25 μ. καὶ τὸ πλάτος ἐξικνεῖτο ἀπὸ 0.47 μ. κατὰ τὴν ἀρχὴν εἰς 1.05 μ. περίπου κατὰ τὴν εἴσοδον, πλησίον τῆς ὁποίας τὸ ὕψος φθάνει τὰ 2.50 μ. περίπου. Ἡ ἐπίχωσις ἐντὸς τοῦ δρόμου ἦτο παρομοία πρὸς τοὺς λοιπούς, ἐνδιαφέροντα ὅμως ὄστρακα κυλίκων κλπ. εὐρέθησαν μετὰ διακοσμῆσεως ἐκ μεγάλων σπειρῶν τῆς ΥΕ III b περιόδου.

Εἰς ὀλίγην ἀπόστασιν ἀπὸ τῆς ἀρχῆς τοῦ δρόμου εὐρέθησαν κατ' ἀμφοτέρας τὰς πλευρὰς δύο κόγχαι ἢ μία ἔναντι τῆς ἄλλης. Ἐκ τούτων ἡ Α, ἢ κατὰ τὴν βορείαν ἀριστερὰν πλευρὰν ἀπέχουσα 1.27 μ. ἀπὸ τῆς ἀρχῆς τοῦ δρόμου, εἶχε μῆκος 0.70 μ. ὕψος 0.62 μ. καὶ βάθος 0.47 μ., ἐφράσσετο δὲ διὰ δύο πλακῶν ἐξ ἀμμολίθου καὶ περιεῖχε δύο σκελετοὺς παιδῶν εἰς συνεσταλμένην στάσιν μὲ τὴν κεφαλὴν ἐστραμμένην πρὸς τὸν δρόμον πρὸς ΝΔ. δηλαδὴ. Ἡ ἑτέρα κόγχη, ἡ Β, ἢ κατὰ τὴν νοτιὰν πλευρὰν εὐρίσκετο εἰς ἀπόστασιν 1.10 μ. ἀπὸ τῆς ἀρχῆς τοῦ δρόμου εἰς βάθος 0.88 μ. ἀπὸ τῆς ἐπιφανείας τοῦ ἐδάφους ὧς καὶ ἡ Α. Τὸ μῆκος αὐτῆς ἦτο 0.79 μ., τὸ ὕψος 0.72 μ., τὸ βάθος 0.86 μ. ἐφράσσετο δὲ διὰ τοίχου καὶ τὸ δάπεδον αὐτῆς εὐρίσκετο εἰς βαθύτερον, κατὰ 0.08 – 0.10 μ., ἐπίπεδον τοῦ δρόμου. Περιεῖχε τὸν σκελετὸν νέου ἀνθρώπου μὲ τοὺς πόδας συνεσταλμένους, τὰς χεῖρας ἔμ-

προσθεν ἐπὶ τῆς κοιλίας καὶ τὴν κεφαλὴν βλέπουσαν πρὸς τὰ ἄνω. Ἄλλὰ καὶ αἱ δύο κόγχαι δὲν περιεῖχον κτερίσματα. Ἡ πρόσοψις τοῦ τάφου εἶχεν, ὡς εἴπομεν, πλάτος 1.05 μ. καὶ κατὰ τὸ κέντρον αὐτῆς ἠνοίγετο ἡ εἴσοδος πλάτους 0.62 μ., ὕψους 1.58 μ. καὶ πάχους 0.75 μ. Εἶχε δὲ τοῦτο τὸ χαρακτηριστικὸν ὅτι αἱ πλευραὶ αὐτῆς μέχρι μὲν ὠρισμένου ὕψους ἦσαν εὐθύγραμμοι, συγκλίνουσαι ἐκεῖθεν ἐντόνως πρὸς τὴν κορυφὴν καὶ σχηματίζουσαι τρίγωνον. Τὴν ἀρχιτεκτονικὴν δὲ ταύτην ἰδιορρυθμίαν παρατηροῦμεν



Εἰκ. 10. Δρόμος καὶ πρόσοψις τοῦ 5ου τάφου.

εἰς θαλαμοειδεῖς τάφους τῆς ΥἚ III περιόδου<sup>1</sup>. Ὁ θάλαμος (1.90 μ. × 1.65 μ.) εὐρέθῃ κατεστραμμένος καὶ πλήρης χωμάτων, περιεῖχε δὲ 4 σκελετοὺς ἰσχυρῶς διαλελυμένους. Τὰ κτερίσματα ἦσαν ἐλάχιστα ἀγγεῖα, ἅτινα δὲν ἐκαθαρίσθησαν καὶ δὲν συνεκολλήθησαν εἰσέτι.

#### ΤΑΦΟΣ 6.

Ὁ 6ος τάφος κατὰ σειρὰν πρὸς δυσμὰς ὑπῆρξε πλουσιώτερος καὶ σημαντικώτερος. Εἶχε μακρότατον δρόμον 14 περίπου μέτρων μήκους, πλάτους κατὰ τὴν εἴσοδον 1.22 μ. καὶ ὕψους 3.22 μ. Σημειωτέον δὲ ὅτι τὸ ἄνωθεν τῆς εἰσόδου ἐπίπεδον ἦτο κάπως χαμηλότερον καὶ ὑποθέτω ὅτι τοῦτο συμβαίνει, διότι ὑπῆρχε

λίθος, σῆμα, κατὰ τὸ σημεῖον τοῦτο τοῦ τάφου, ὡς παρατηρήθη καὶ κατὰ τὸν Ε τάφον. Καὶ ἐνταῦθα ὁ δρόμος ἦτο στενώτερος κατὰ τὴν ἀρχὴν καὶ κατωφερῆς, ἐπιπεδούμενος δὲ ἐφ' ὅσον ἐπλησίαζε πρὸς τὴν εἴσοδον.

Ἐπὶ τῆς ἀριστερᾶς βορείας πλευρᾶς εὐρέθῃ, εἰς ἀπόστασιν 7.25 μ. ἀπὸ τῆς ἀρχῆς τοῦ δρόμου εἰς βάθος 0.60 μ. ἀπὸ τῆς ἐπιφανείας τοῦ ἐδάφους καὶ εἰς ὕψος 1.25 μ. ἀπὸ τοῦ δαπέδου τοῦ δρόμου, κόγχη, μήκους 1.06 μ. ὕψους 0.52 μ. καὶ βάθους 0.85 μ., φρασσομένη διὰ πετρῶν καὶ περιέχουσα σκελετὸν ὄριμου ἀνδρὸς εἰς συνεσταλμένην στάσιν ἔχοντος τὴν κε-

<sup>1</sup> Πρβ. C. BLEGEN, *Prosymna I* σ. 239 καὶ 128, 133 τάφοι XXXIII καὶ XXXIX.

φαλὴν πρὸς νότον. Παρὰ τὰ ὀστέα τῶν ποδῶν εὐρέθη ὑπίπους μελανοβαφῆς κύλιξ. Ἐπιπλάκη καὶ κατὰ τὴν δεξιὰν τοῦ δρόμου πλευρὰν ὑπῆρχε διπλὴ κόγχη, ἣτις ὅμως εἶχε καταστροφῇ κατὰ τὸ ἄνω μέρος. Ἐκεῖτο δὲ αὕτη εἰς ἀπόστασιν 8 περίπου μέτρων ἀπὸ τῆς ἀρχῆς τοῦ δρόμου καὶ εἰς τὸ αὐτὸ πρὸς τὴν ἀριστερὰν βάρθους ἀπὸ τῆς ἐπιφανείας, ἀλλ' ὁ φράσσων αὐτὴν τοῖχος εἶχε κατὰ μέγα μέρος καταστροφῇ καὶ δὲν κατέστη δυνατὴ συστηματικὴ αὐτῆς σκαφή, πλησίον ὅμως ταύτης ἐντὸς τῶν ἐπιχώσεων τοῦ δρόμου εὐρέθη εἰδῶλιον μετὰ τῶν χειρῶν πλαστικῶς ἀποδιδόμενων ἐπὶ τοῦ στήθους τοῦ λεγομένου τύπου Γ καὶ πιθανῶς τοῦτο ἀπετέλει κτέρισμα νεαροῦ παιδὸς ἐκ τῆς κόγχης.

Ἐπὶ τῆς προσόψεως τοῦ τάφου καὶ εἰς ἀπόστασιν 0.35 μ. ἀπὸ ἐκατέρως τῶν πλευρῶν ἠνοίγετο τετράπλευρος εἴσοδος φρασσομένη δι' ἰσχυροῦ τοίχου, ὅστις εὐρέθη ἄθικτος καταλαμβάνων ὀλόκληρον τὸ βάρθους τοῦ στομίου 1.30 μ. περίπου. Διαλυομένου δὲ τοῦ τοίχου τούτου εὐρέθησαν ἐντὸς τῶν πετρῶν μικρὸς ἀκέραιος ψευδόστομος ἀμφορεὺς εἰς ὕψος 0.80 μ. ἀπὸ τοῦ δαπέδου καὶ μικρὰ πρόχους ἀμφοτέρω ἐξ ἐρυθροποῦ πηλοῦ μετὰ στιλπνοῦ ἐπιχρίσματος καὶ ἀπλῆς γραπτῆς καστανῆς διακοσμῆσεως. Τὸ ὕψος τῆς θύρας ἦτο 1.22 μ. καὶ τὸ πλάτος αὐτῆς 0.55 μ. γενικῶς δὲ αἱ πλευραὶ ἦσαν ἀκανόνιστοι καὶ κάπως ἀμελῶς λελαξευμένοι.

Ἀφαιρεθέντος τοῦ τοίχου τῆς εἰσόδου εὐρέθησαν ἐνθὺς ἀμέσως κατὰ τὴν εἴσοδον πρὸς τὸν θάλαμον δύο ἀγγεῖα, πρόχους καὶ κύλιξ, ἀμφοτέρω μετὰ στιλπνοῦ ὑποκιτρίνου ἐπιχρίσματος ἀλλ' ἄνευ γραφῶν.

Ἡ ἀνεύρεσις τῶν ἀγγείων τούτων κατὰ τὴν εἴσοδον καὶ ἐντὸς τοῦ τοίχου αὐτῆς ὑποδεικνύει τελετουργικόν τινα προορισμὸν κατὰ τὸν χρόνον τῶν ἐκάστοτε ἐνταφιασμῶν. Ὁ θάλαμος εἶχεν ἀκανόνιστον ἡμικυκλικὸν σχῆμα (ἀπὸ τῆς εἰσόδου μέχρι τοῦ ἀπωτέρου βάρθους πρὸς νότον 3.31 μ., μεγίστη διάμετρος ἀπὸ ἀνατολῶν πρὸς δυσμᾶς 3.02 μ.) καὶ περιεῖχεν 11 σκελετοὺς, τινὲς τῶν ὁποίων ἔκειντο ἐκτάδην ἐπὶ τοῦ δαπέδου καὶ ἄλλων τὰ ὀστέα ἦσαν παραμερισμένα. Ἀνῆκον δὲ οὗτοι εἰς ὄριμους καὶ παῖδας. Πλησίον δὲ σκελετοῦ παιδὸς κατὰ τὴν νοτιὰν πλευρὰν εὐρέθη ἀγγεῖον σχήματος πτηνοῦ καὶ ὠραῖον τρίμορφον εἰδῶλιον τοῦ τύπου Φ (εἰκ. 11). Εὐρέθησαν ἐπίσης 2 ἔτερα ἀγγεῖα διαφόρων σχημάτων καὶ τῆς αὐτῆς τεχνουργίας πρὸς τὰ ἄνωθεν περιγραφέντα τῶν λοιπῶν τάφων, μετὰ τῶν ὁποίων 4 κύλικες, 4 πρόχοι, 4 ψευδόστομοι ἀμφορίσκοι, 1 μικρὸς ἀμφορεὺς, 4 κύπελλα, 3 ἀλφαστροειδῆ ἀγγεῖα, 1 θήλαστρον, 1 ποτήριον καὶ ἓν ἀσκοειδὲς ἀγγεῖον.

#### Τ Α Φ Ο Σ 8.

Ὁ 8ος ἀνασκαφεὶς τάφος ἦτο ὁ ἔσχατος πρὸς Δ. τοῦ χαμηλοῦ ὑψώματος. Καὶ ὁ τάφος οὗτος εἶχε μακρὸν δρόμον 10.70 μ. ὁ δὲ θάλαμος

αὐτοῦ ἐν μέρει εἶχε καταστραφῆ, καταλήγων εἰς τὴν ΒΔ. γωνίαν τῆς ἐκ τσιμέντου βάσεως. Εἰς ἀπόστασιν 1.70 μ. ἀπὸ τῆς ἀρχῆς ὁ δρόμος ἐφράσσετο διὰ τοίχου, ὅστις κατὰ τὸ κάτω μὲν μέρος ἦτο ἐκτισμένος διὰ κοινῶν λίθων κατὰ δὲ τὸ ἄνω μέχρι τοῦ στερεοῦ ἐδάφους διὰ πλακῶν ἐξ εὐθραύστου σχιστολίθου, εἰλημμένων ἐκ λατομείου κατὰ τὰς ὑπορείας τοῦ Ὑμηττοῦ. Χαρακτηριστικὸν δὲ εἶναι καὶ τοῦτο ὅτι δύο τῶν πλακῶν εὐρέθησαν καθέτως τοποθετημέναι οἷονεὶ ὡς στῆλαι. Τὸ πλάτος τοῦ δρόμου ἀρκεταὶ ἀπὸ 0.65 μ. εἰς τὴν ἀρχήν, ἐξικνούμενον μέχρις 1.09 μ. κατὰ τὸ



Εἰκ. 11. Τμῆμα τοῦ θαλάμου τοῦ 6<sup>ου</sup> τάφου, ἔνθα διακρίνεται τὸ ἀνευρεθὲν τριμορφον εἰδώλιον.

στόμιον. Ἐντὸς τῶν ἐπιχώσεων εὐρέθησαν ὄστρακά τινα πάντοτε τῆς ΥΕ ΠΙ ἐποχῆς, μετὰ τῶν ὁποίων ἐν μετὰ φολιδατοῦ κοσμήματος, πους ἐκ κύλικος κλπ. Δύο κόγχαι εὐρέθησαν ἐσκαμμέναι εἰς ἑκατέραν τῶν πλευρῶν τοῦ δρόμου. Τούτων ἡ Α, τῆς πρὸς ἀνατολὰς ἀριστερᾶς πλευρᾶς, εὐρίσκετο εἰς ἀπόστασιν 4.40 μ. ἀπὸ τῆς εἰσόδου εἰς βάθος δὲ 0.70 μ. ἀπὸ τοῦ φυσικοῦ ἐδάφους καὶ εἰς ὕψος 0.42 μ. ἀπὸ τοῦ δαπέδου. Μῆκος εἶχεν 1.15 μ., ὕψος 0.55 μ., βάθος 0.60 μ. Ἐφράσσετο διὰ τοίχου σχηματιζομένου ἐξ ἑνὸς μεγάλου λίθου κατὰ τὸ κέντρον καὶ μικροτέρων ἑκατέρωθεν καὶ περιεῖχε τοὺς σκελετοὺς δύο ἐνηλίκων ἄνευ κτερισμάτων. Ἡ ἑτέρα Β κόγχη, τῆς δεξιᾶς δυτικῆς πλευρᾶς, ἠνοίγετο εἰς ἀπόστασιν 2.55 μ. περίπου ἀπὸ

τῆς εἰσόδου εἰς βάθος 1.25 μ. ἀπὸ τοῦ σημερινοῦ ἐδάφους καὶ τὸ δάπεδον αὐτῆς ἐφήπτετο τοῦ δαπέδου τοῦ δρόμου. Τὸ μῆκος αὐτῆς 1.30 μ., μέσον ὕψος 0.75 μ. καὶ βάθος 0.60 μ. περίπου. Περιεῖχε δὲ δύο σκελετούς, ἐξ ὧν ὁ εἰς μικροῦ παιδίου ἦτο σχεδὸν διαλελυμένος. Ὁ ἕτερος εἶχεν ἰσχυρῶς συνεσταλμένα τὰ σκέλη μὲ τὴν κεφαλὴν ἐστραμμένην πρὸς δεξιὰ. Ἐντὸς αὐτῆς εὐρέθησαν ἀσκοειδῆς ἀγγεῖον, κομβίον ἐκ στεατίτου καὶ Ψειδῆς εἰδῶλιον.

Ἐπὶ τῆς προσόψεως τοῦ τάφου, ἐχούσης πλάτος 1.09 μ., ἠνοίγετο οὐχὶ ἀκριβῶς κατὰ τὸ κέντρον ἀλλὰ μετὰ μικρᾶς ἀποκλίσεως πρὸς τὰ ἀριστερά, τετράπλευρος εἴσοδος ἔχουσα πλάτος 0.66 μ. μετὰ μικρᾶς μειώσεως αὐτοῦ κατὰ τὸν θάλαμον ὕψος 1.14 βάθος (στόμιον) 0.85 – 1.00 μ. Ὁ δὲ φράσων αὐτὴν τοίχος εὐρέθη ἐν μέρει κατερειπωμένος, σωζόμενος μόνον μέχρις ὕψους 0.55 μ. Ὁ θάλαμος ἦτο σχεδὸν τετράγωνος ἔχων μῆκος ἀπὸ τῆς εἰσόδου μέχρι τοῦ ἔναντι σημείου τῆς νοτίας πλευρᾶς 2.60 μ. περίπου καὶ περιεῖχεν ἑννέα σκελετούς, ἐξ ὧν οἱ τρεῖς εἶχον συσσωρευθῆ ἐντὸς κοιλότητος, βάθους 0.38 μ., μήκους 0.68 μ. καὶ πλάτους 0.40 μ., εὐρισκομένης εἰς ἀπόστασιν 0.65 μ. ἀπὸ τῆς εἰσόδου. Ἐντὸς αὐτοῦ εὐρέθησαν 37 ἀγγεῖα διαφόρων σχημάτων, 8 πρόχοι, 2 κύλικες, 7 κύπελλα, 5 ψευδόστομοι ἀμφορίσκοι, ἀλαβαστροειδῆς πυξίς, φιάλη καὶ τινὰ ἄλλα μικρὰ ἀγγεῖα ἔτι δὲ καὶ Ψειδῆς εἰδῶλιον.

Γενικώτερα συμπεράσματα περὶ τῶν εὐρημάτων καὶ τῆς μορφῆς τῶν τάφων δὲν εἶναι δυνατὸν νὰ δώσωμεν ἐνταῦθα πρὸ τῆς πλήρους συγκολλήσεως καὶ τοῦ καθαρισμοῦ τῶν ἀγγείων καὶ τῆς περαιτέρω σκαφῆς καὶ ἄλλων τάφων, οἵτινες ἀνεφάνησαν ἤδη πλησίον πρὸς τὰ δυτικά. Ἄλλ' οἱ ἀνευρεθέντες ἤδη παρουσιάζουν ἐξαίρετον ἐνδιαφέρον διὰ τὴν γνῶσιν τῆς ἀρχιτεκτονικῆς μορφῆς τῶν θαλαμοειδῶν τάφων τῆς Ἀττικῆς, ἐν ἧ πολλὰ εὐρέθησαν καὶ κατὰ τὴν παραλίαν καὶ τὴν μεσόγειον χώραν, δεικνύοντες ἀκμαῖον πολιτισμὸν καὶ πυκνὴν κατοίκησιν αὐτῆς κατὰ τοὺς τελευταίους μυκηναϊκοὺς χρόνους. Οἱ μέχρι σήμερον ἀνευρεθέντες ἐν Ἀττικῇ θαλαμοειδεῖς τάφοι ἀνήκουν εἰς τοὺς ΥΕ III χρόνους, τῶν ὁποίων μάλιστα ἡ τελευταία περίοδος ΥΙ IIIb – c ἀντιπροσωπεύεται πληρέστερον. Εἰς τοὺς τελευταίους δὲ τούτους χρόνους ἀνήκουν καὶ τὰ εἰς τοὺς ἀνασκαφέντας νῦν τάφους ἀγγεῖα. Τὸ μέγιστον πλῆθος τούτων εἶναι κατεσκευασμένα ἐκ λεπτοκόκκου κεραμόχρου πηλοῦ, ἐλάχιστα δὲ εἶναι ἐκ λευκοπρασίνου ἢ ὑπολεύκου οὐχὶ κοινοῦ ἐν Ἀττικῇ καὶ εἰσαχθέντα πιθανῶς ἐκ τῆς γειτονικῆς Αἰγίνης ἢ τῆς Κορίνθου.

Πάντα φέρουν λεπτὸν ἐπίχρισμα καὶ κοσμοῦνται διὰ στιλπνοῦ γανώματος αἱ δὲ διακοσμήσεις διαφέρουν πολλάκις κατὰ τὸ χροῶμα οὔσαι ἐρυθραὶ ἢ μελαναὶ ἢ κασταναί, ἀναλόγως βεβαίως τῆς περισσοτέρας ἢ ὀλιγω-



τέρας ὀπτήσεως καὶ τῶν χρησιμοποιουμένων μεθόδων.

Ἡ τυπολογία τῶν ἀγγείων τῆς Ἀττικῆς μᾶς εἶναι γνωστὴ ἐκ τῆς ἐμπεριστατωμένης μελέτης τοῦ F. H. STUBBINGS<sup>1</sup> καὶ ἐλάχιστα σχήματα ἀγγείων εὐρέθησαν, ἅτινα δὲν ἔχουν ἐν αὐτῇ ταξινομηθῆ. Ὡς παράδειγμα δὲ φέρω τὴν τοῦ τρίτου τάφου ἀνωτέρω περιγραφομένην λατρευτικὴν πρόχουν. Τὸ αὐτὸ δὲ δυνάμεθα νὰ παρατηρήσωμεν καὶ διὰ τὴν διακόσμησιν, ἣτις ἐξελίσσεται εἰς ἐντελῶς γραμμικὴν καὶ ἀφρημένην.

Δὲν γνωρίζομεν ἀκόμη τὸν προϊστορικὸν συνοικισμὸν ἢ πόλιν εἰς ἣν ἀνῆκε τὸ ἐκτεταμένον τοῦτο νεκροταφεῖον. Διότι λείψανα προϊστορικοῦ οἰκισμοῦ δὲν παρατήρησα οὔτε ἀνατολικῶς κατὰ τὰς ὑπωρείας τοῦ Ὑμητιοῦ<sup>2</sup> οὔτε καὶ ἐπὶ τῆς πρὸς δυσμὰς χερσονήσου, θὰ ἦτο δὲ πολὺ νὰ σκεφθῶμεν εἰς τὸν ἐπὶ τῆς χερσονήσου τοῦ Ἀγ. Κοσμᾶ μυκηναϊκὸν οἰκισμὸν ἀπέχοντα πλέον τῶν 5 χιλιομέτρων. Ἀλλ' ἡ θέσις πρέπει νὰ ταυτισθῆ πρὸς τὴν περιοχὴν τῶν «Ἀλῶν Αἰξωνίδων» τῆς Κεχροπίδος φυλῆς, δήμου κειμένου ἀσφαλῶς κατὰ τὴν παραλίαν<sup>3</sup>. Ἡ ἀνεύρεσις δέ, νομίζω, μυκηναϊκῶν χρόνων νεκροταφείου καὶ ἄλλων λειψάνων τῆς αὐτῆς περιόδου καθ' ὅλην τὴν περιοχὴν ἀπὸ τοῦ Ἀγίου Κοσμᾶ μέχρι τῆς Βαρκίζης, ὅπου εὐρέθησαν τελευταίως θαλαμοειδεῖς τάφοι, δύναται νὰ ὀδηγήσῃ ἡμᾶς εἰς τὴν ἀναζήτησιν τῆς δωδεκάτης πόλεως τῆς Ἀττικῆς ἣτις δὲν ἀναφέρεται ἐν τῷ καταλόγῳ τοῦ Φιλοχόρου παρὰ ΣΤΡΑΒΩΝΙ ΙΧ, 397 συμπληροῦται δὲ διὰ τοῦ Φαλήρου ἢ τῆς Αἰξωνῆς<sup>4</sup>.

ΙΩΑΝΝΗΣ ΠΑΠΑΔΗΜΗΤΡΙΟΥ

<sup>1</sup> Εἰς BSA XIII, 1947, σ. 12 κ. ἑ.

<sup>2</sup> Ὁ Α. Α. ΠΑΠΑΓΙΑΝΝΟΠΟΥΛΟΣ παρατήρησε «πολυαριθμους οἰκίας... Μυκηναϊκοῦ συνοικισμοῦ», ἐπὶ τῶν ὑπερκειμένων τοῦ Ἀγίου Νικολάου τῆς Γλυφάδας ὑψομάτων, Πολέμων Α, 1929, σ. 192. Ταῦτα ὅμως ἐγὼ δὲν κατόρθωσα νὰ ἀνεύρω.

<sup>3</sup> Πρβ. Α. ΚΕΡΑΜΟΠΟΥΛΟΝ, ΠΑΕ, 1919 σ. 33 κ. ἑ. Α. Α. ΠΑΠΑΓΙΑΝΝΟΠΟΥΛΟΝ, ἔ. ἄ. ὑποσ. 123 σ. 172. R. LOEPER, A. M. XVII σ. 378 κ. ἑ. 410, Karten von Attica πίν. VIII κείμ. III - VI, 18

<sup>4</sup> U. VON WILAMOWITZ - MÖLLENDORF, Aristoteles u. Athen, II 143, 34. Α. ΑΡΒΑΝΙΤΟΠΟΥΛΟΣ, Πολέμων Ε, 1955, σ. 183 κ. ἑ.