

## 1. ΑΝΑΣΚΑΦΗ ΠΑΡΑ ΤΗΝ ΚΟΙΤΗΝ ΤΟΥ ΙΛΙΣΟΥ

### ΣΥΜΠΛΗΡΩΜΑΤΙΚΗ ΕΚΘΕΣΙΣ ΠΕΡΙ ΤΟΥ ΙΕΡΟΥ ΤΟΥ ΠΑΓΚΡΑΤΟΥΣ

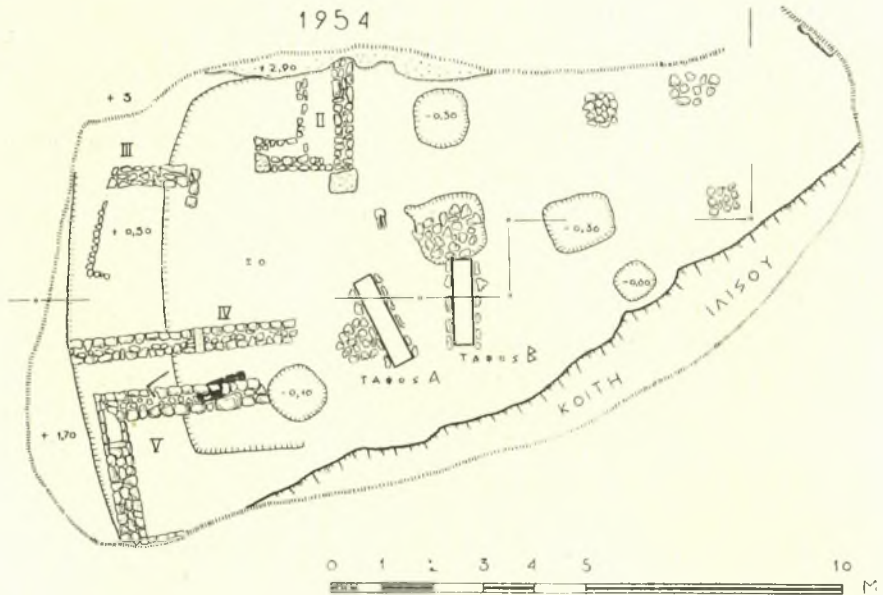
Μόλις κατά Μάρτιον τοῦ 1954 κατέστη δυνατόν νὰ συνεχίσωμεν τὴν ἔρευναν τοῦ παρλισίου ἱεροῦ τοῦ Παγκράτους (βλ. Π.Α.Ε. 1953, σ. 47 κ. ἐ.). Τὰ ἐκτελούμενα ἐκεῖ ἔργα ἀποφράξεως τῆς κοίτης τοῦ ποταμοῦ ἐπεσώρευσαν ἐπὶ τοῦ ὑπὸ ἐξερεύνησιν τομέως, δηλαδὴ ἐπὶ τῆς ἐκτάσεως ἀπὸ τοῦ διδύμου μεγάλου ἀγωγοῦ, πρὸς Β. μέχρι τῆς κοίτης, μεγίστην ἐπίχωσιν, τὴν ὁποίαν ἀπεμακρύναμεν διὰ μηχανικῶν μέσων, ὡς μὴ παρουσιάζουσαν οὐδὲν ἐνδιαφέρον. Τὸ δημοσιευόμενον τοπογραφικὸν διάγραμμα<sup>1</sup> παρουσιάζει ἀκόψιν τοῦ ἐφετινοῦ τομέως, ὅστις κεῖται βορείως καὶ ἀνατολικῶς τοῦ κατὰ τὸ παρελθὸν ἔτος ἐρευνηθέντος. Φθάνει δὲ οὗτος μέχρι τοῦ χείλους τῆς ὄχθης τοῦ ποταμοῦ. Αὐτὸ τοῦτο τὸ πρᾶνὲς τῆς ὄχθης ἔπρεπεν ἐπίσης νὰ ἐρευνηθῆ· διότι ἐκεῖθεν πρέπει νὰ ἐξησφαλιζέτο ἡ ἄνοδος πρὸς τὸ ἱερόν. Δυστυχῶς ὅμως τὸ ἐγχείρημα ἦτο ἀκατόρθωτον· διότι εἰς τὴν κοίτην εἶχεν ἤδη σχηματισθῆ ἐπίχωσις 15–20 μέτρων.

Ἐκ τῆς συμπληρωματικῆς ταύτης ἔρευναν δὲν ἀνεμόμενον ἐντυπωσιακὰ εὐρήματα. Ἐπετύχομεν ὅμως νὰ συμπληρώσωμεν τὰς παρατηρήσεις ἡμῶν καὶ νὰ λάβωμεν πληρεστέραν ἐποπτείαν τοῦ χώρου τοῦ ἱεροῦ. Ἄγαθὴ δὲ τύχη μᾶς ἐφίλευσεν, ἀπερχομένους τοῦ ἱεροῦ, καὶ μὲ κινητὰ τινα εὐρήματα, λίαν εὐπρόσδεκτα, διότι καταθέτουν τὴν ἀψευδῆ ἐξ ἀντικειμένου μαρτυρίαν των περὶ τῆς φύσεως τοῦ λατρευομένου ἥρωος. Καὶ αὐτὸ εἶναι τὸ οὐσιαστικώτερον τῆς παρλισίου ταύτης ἐρέυνης κέρδος.

Προσεκτικὴ στρωματογραφικὴ παρατήρησις γενομένη κατὰ τὸ παρελθὸν ἔτος ἐπεβεβαιώθη ἐκ νέου ἐφέτος: ὀλόκληρον τὸ ὑπαίθριον τοῦτο ἱερόν εὐρίσκεται ὑπὸ διπλῆν ἐπίχωσιν – πλὴν τῆς ἐσχάτως προστεθείσης καὶ ἀφαιρεθείσης διὰ μηχανικοῦ ἐκσκαφῆς (μπολτόζας) – τῆς ὁποίας τὸ μὲν ἀνώτερον στρώμα, βάθους 2–3 μ. ἀπὸ τῆς ἐπιφανείας τῆς ὁδοῦ Βασιλέως Γεωργίου Β', ἀποτελεῖται ἀπὸ φερτὰ χρώματα ἄνευ τοῦ παραμικροῦ ἀρχαιολογικοῦ ἐνδιαφέροντος. Τὰ χρώματα ταῦτα ἀσφαλῶς μετεφέρθησαν ἐκεῖ κάποτε ἄλλοθεν καὶ ἐκάλυψαν τὸ ἤδη πρὸ πολλοῦ ἐσχηματισμένον στρώμα τῆς κυρίως ἀρχαιολογικῆς ἐπιχώσεως, ἣτις ἀποτελεῖται ἀπὸ συμπεπρισμένην ἄμμον τοῦ ποταμοῦ, κοκκινωποῦ χρώματος. Τὸ δεύτερον τοῦτο στρώμα εὐρέθη καὶ πέρυσι καὶ ἐφέτος ἀπολύτως ἀδιατάρακτον καὶ ἐντὸς αὐτοῦ ἐγένοντο ἅπαντα τὰ εὐρήματα.

<sup>1</sup> Τὸ σχέδιον ὀφείλεται εἰς τὸν τότε Ἐπιμελητὴν κ. Σπ. Ἰακωβίδην, πρὸς τὸν ὁποῖον ἐκφράζω τὰς εὐχαριστίας μου διὰ τὴν συνδρομὴν του.

Τὸ στρώμα τοῦτο εἶναι ὀψωσδήποτε μεταγενέστερον τοῦ τρίτου ἢ τετάρτου αἰ. μ.Χ. Τὸ βάθος του ἔμετρήθη εἰς τὸν περυσινὸν τομέα, κείμενον νοτιώτερον τοῦ ἔφετινοῦ, εἰς 3-2 μέτρα, εἰς δὲ τὸν ἔφετινὸν εἰς 1.50-1 μ., βαθύτερον πρὸς ἀνατολὰς καὶ ρηχότερον πρὸς δυσμὰς τοῦ τομέως. Ἐπειδὴ τὸ ἔδαφος, ἐπὶ τοῦ ὁποίου πατεῖ ἡ ἐπίχωσις, εἶναι ὀριζοντίως σχεδὸν ἐπίπεδον, ὁ σχηματισμὸς τῆς ἐπιχώσεως δίδει τομὴν ὀμαλῶς μειουμένην, ἐφόσον πλησιάζει πρὸς τὴν κοίτην τοῦ ποταμοῦ. Ὁ τοιοῦτος σχηματισμὸς τῆς ἐπιχώσεως δὲν εἶναι τυχαῖος· ὀφείλεται εἰς τὸν σχηματισμὸν τοῦ



Εἰκ. 1. Τοπογραφικὸν διάγραμμα τοῦ τομέως τοῦ ἀνασκαφέντος κατὰ τὸ 1954.  
Ὁ Β. εἶναι πρὸς τὰ κάτω, ἤτοι πρὸς τὴν κοίτην.

ἔδαφους. Διότι εἶναι μὲν ἐπίπεδος ἡ πλατεῖα τοῦ ὑπαιθρίου τούτου ἱεροῦ, ἀλλὰ καὶ πέρυσι καὶ ἔφετος παρατηρήθη ὅτι αὕτη εἶναι λαξευμένη ἐπὶ τῆς μαλακῆς κιμιλιᾶς τοῦ τόπου, τερματίζεται δὲ κατὰ τὰ τρία τέταρτα τῆς περιφερείας τῆς ὑπὸ περιχειλώματος φυσικοῦ μὲν, τοῦ ἔδαφους, φέροντος ὅμως τεχνητάς, σκαλιστάς, ἀναδιπλώσεις ἐν εἴδει ἀκανονιστῶν ἀμφιθεατρικῶν βαθμίδων.

Τὸ φυσικὸν τοῦτο περιχειλῶμα τῆς κιμιλιᾶς εἶναι ὑψηλότερον πρὸς Ν. καὶ καταπίπτει εἰς τὸ μηδὲν πρὸς Β., ἤτοι πρὸς τὴν κοίτην τοῦ ποταμοῦ. Συνεπῶς ἡ ἐπίπεδος πλατεῖα τοῦ ἱεροῦ ἦτο βαθυτέρα πρὸς Ν. καὶ ἐλευθέρα πρὸς τὴν κοίτην. Ὅποιονδήποτε καὶ ἂν ἦτο τὸ τέλος τοῦ ἱεροῦ, πάν-

τως τὴν τελευταίαν λέξιν τὴν εἶπεν ὁ ποταμός, ὅστις ἐπλημμύρισε κάποτε τὴν αὐλὴν καὶ ἀπέθεσε τὴν μεγαλητέραν ποσότητα τῆς ἰλύος αὐτοῦ εἰς τὴν πρὸς νότον κόγχην, ἣτις ἠδύνατο νὰ τὴν συγκρατήσῃ. Ἐσχηματίσθη τότε μία ἀπολύτως ὁμοιογενής, ἀλλ' ἀνομοίου ὕψους ἐπίχωσις, ἣτις ἐκάλυψε καὶ διέσωσε πᾶν ὅ,τι ἐσώζετο ἀκόμη κατὰ τὴν ἐποχὴν ἐκείνην καὶ εἰς οἶαν κατὰστασιν ἀκριβῶς ἐσώζετο.

Ἡ ἐφετινὴ ἐπέκτασις τῆς ἔρευνης πρὸς Β. μᾶς ἐπέτρεψε νὰ διορθώσωμεν μίαν ἐσφαλμένην ἀντίληψιν τὴν ὁποίαν ἐσχηματίσαμεν πέρυσι σχε-

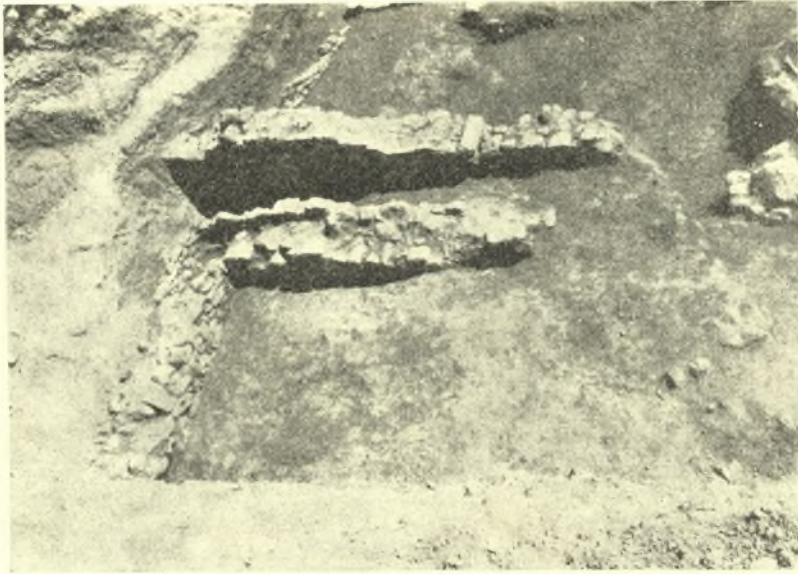


Εἰκ. 2. Τὸ πρὸς Α. τέρμα τῆς αὐλῆς τοῦ ἱεροῦ καὶ ἡ ἀναδίπλωσις τῆς κιμιλιᾶς.

Ἡ φωτογραφία ἐλήφθη μετὰ τὴν καθάραισιν διαφόρων τοιχαρίων.

τικῶς μὲ τὸν προσανατολισμὸν τῆς πλατείας τοῦ ἱεροῦ καὶ τὴν πρόσβασιν εἰς αὐτό. Τὸ περιχεῖλωμα τῆς κιμιλιᾶς, τὸ ὁποῖον περιβάλλει τὴν πλατεῖαν τοῦ ἱεροῦ — ὕψους μεταξὺ 1—2 μ.—, παρατηρήθη πέρυσι κατὰ τὴν νοτιᾶν καὶ ἐν μέρει τὴν δυτικὴν πλευρὰν τῆς αὐλῆς. Ἐπίστευσα δὲ τότε ὅτι ἡ αὐλὴ θὰ ἦτο ἀνοικτὴ πρὸς ἀνατολάς. Τοῦτο εἶναι ἐσφαλμένον. Ἡ ἐφετινὴ ἔρευνα ἀπέδειξεν ὅτι τὸ περιχεῖλωμα τῆς κιμιλιᾶς τερματίζει τὴν αὐλὴν πρὸς ἀνατολάς μέχρι τῆς κοίτης. Εἰς τὸ ἐνταῦθα δημοσιευόμενον διάγραμμα (εἰκ. 1) σημειοῦται μάλιστα καὶ ἡ πρώτη ἀναδίπλωσις τοῦ ἐδάφους, πρὸς ἀνατολάς, ἣτις εἶναι ὕψους 0.50 μ. καὶ ἡ δευτέρα, ἣτις ἴψοῦται μέχρι τοῦ

1.70 μ. (βλ. καὶ εἰκ. 2). Συνεπῶς εἶναι βέβαιον πλέον ὅτι ἡ αὐτὴ τοῦ ἱεροῦ ἦτο ἀνοικτὴ πρὸς Β. ἤτοι πρὸς τὴν κοίτην τοῦ ποταμοῦ, ἀφ' ὅπου καὶ μόνον ἦτο βατὸν τὸ ἱερόν, ἐνῶ κατὰ τὴν ἀπέναντι πλευράν, τὴν νοτίαν, ἐσχηματίζετο κόγχη τις διὰ τῆς ἀνυψώσεως τῆς φυσικῆς κιμιλιᾶς μέχρι τῶν 2 μέτρων. Διὰ τοῦ νέου προσανατολισμοῦ ἀποβαίνει στενώτερος ὁ σύνδεσμος τοῦ ἱεροῦ μετὰ τοῦ ποταμοῦ, ὅπως ἦτο φυσικὸν νὰ συμβαίῃ. Ὑπολογίζω τὸ ὑπαίθριον τοῦτο ἱερόν ἀκανόνιστον κύκλον διαμέτρου περὶ τὰ 17 μ.,



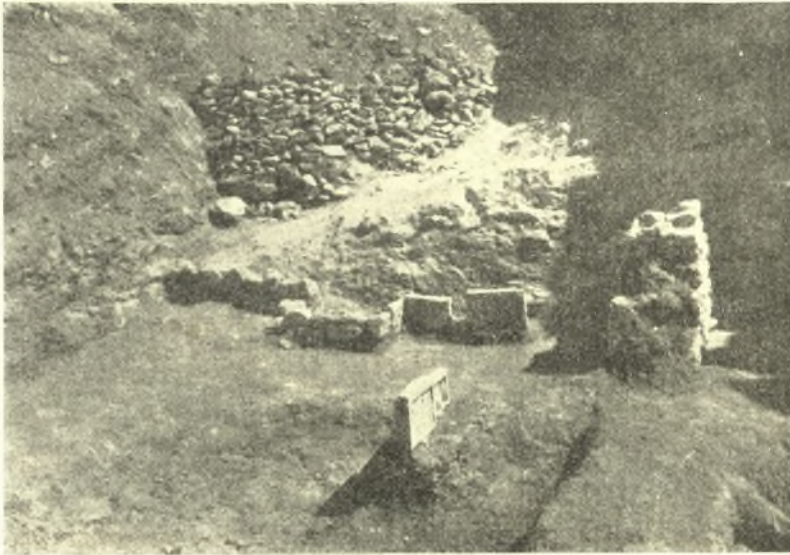
Εἰκ 3. Τὰ τοιχάρια IV καὶ V βαίνοντα ἐπὶ τοῦ τεχνητοῦ δαπέδου τῆς πατημένης κιμιλιᾶς.

τοῦ ὁποίου τὰ τρία τέταρτα περίπου ἤρηνθήθησαν, τὸ δὲ τέταρτον κατεστράφη ὑπὸ τῶν μηχανικῶν ἐκσκαφῶν πρὸ τῆς ἡμετέρας ἐπεμβάσεως. Περισυνελέγησαν ὅμως καὶ τὰ εἰς τὸ καταστραφέν τμήμα εὐρεθέντα κινητὰ ἀρχαῖα, ἐνῶ δυνάμεθα νὰ εἴμεθα ἡσυχοὶ ὅτι «οἰκοδομήματα» δὲν ὑπῆρχον οὔτε εἰς τὸ τμήμα ἐκεῖνο.

Ἄξιοπρόσεκτος εἶναι ἡ διαμόρφωσις τοῦ δαπέδου τῆς αὐτῆς τοῦ ἱεροῦ, τοῦ σημειουμένου εἰς τὸ τοπογραφικὸν διάγραμμα διὰ τοῦ  $\pm 0$ . Εἶναι κατεσκευασμένον ἀπὸ τριμμένην καὶ πατημένην κιμιλιάν, τὴν ἰδίαν κιμιλιάν τοῦ τόπου, ἐπὶ τοῦ στρώματος δὲ τούτου ὑπῆρχε χονδροειδὲς ψηφίδωμα ἐξ ἀργῶν λίθων ἢ χαλίκων, τοῦ ὁποίου ἔγνη μόνον διεσώθησαν. Τοιαῦτα

δάπεδα, ἀναγόμενα εἰς τοὺς ὑστεροαυτοκρατορικοὺς χρόνους, συναντῶνται συχνὰ ἐν Ἀθήναις καὶ εἶναι ἀπατηλοὶ μάρτυρες· διότι ἐκ πρώτης ὄψεως δίδουν τὴν ἐντύπωσιν ὅτι πρόκειται περὶ φυσικοῦ ἐδάφους, ἐνῶ καλύπτουν ἐνίοτε παλαιότερα στρώματα. Οἱ νέοι ἀνασκαφεῖς ἄς μὴ παραλείπουν νὰ τὰ διατρυποῦν. Προσωπικῶς μοῦ ἔτυχεν ἄλλοτε ὑπὸ τοιοῦτο τεχνητὸν δάπεδον νὰ εὔρω πρωτογεωμετρικὰς ταφάς.

Τὰ τοιχάρια, τὰ ὁποῖα σημειοῦνται εἰς τὸ τοπογραφικὸν διάγραμμα



Εἰκ. 4. Ἐντοιχισμένα ἀνάγλυφα, φωτογραφούμενα κατὰ χώραν μετὰ τὴν διάλυσιν τῶν τοιχαρίων.

ὑπὸ τὰς ἐνδείξεις III, IV καὶ V, πατοῦν ἐπὶ τῆς ἀναδιπλώσεως τοῦ φυσικοῦ ἐδάφους καὶ προχωροῦν πρὸς τὸ πατημένον δάπεδον, χωρὶς νὰ θεμελιῶνται ἐντὸς αὐτοῦ. Εἶναι λοιπὸν τὰ τοιχάρια ταῦτα (πρβ. εἰκ. 3) μεταγενέστερα τοῦ δαπέδου καὶ κατὰ τὰς συγκεντρωθείσας ἐνδείξεις πρέπει ν' ἀνάγωνται τοῦλάχιστον εἰς τὸν 3ον αἰ μ.Χ. Ἀκόμη νεώτεροι εἶνε δύο χριστιανικοὶ στενόμακροι τάφοι (2 μ. × 0,50 μ.) ἐκ κεραμίδων, οἵτινες μόλις βυθίζονται ἐντὸς τοῦ πατημένου δαπέδου. Εἶχον τὴν κεφαλὴν τοῦ νεκροῦ πρὸς Β. καὶ ὡς μόνον κτέρισμα ἔφερον ἀνὰ ἓν οἰκιακὸν ἀγγεῖον παρὰ ταύτην. Τὰ ἀναφερθέντα τοιχάρια οὐδεμίαν σχέσιν ἔχουν μετὰ τὴν θρησκευτικὴν ζωὴν τοῦ ἱεροῦ, ἀνήκουν δὲ εἰς μικροσυνοικισμὸν, ὅστις ἰδρῦθη ἐντὸς τῆς αὐλῆς του, ὅταν ἡ λατρεία εἶχεν ἤδη ἐκπνεύσει ἐν αὐτῇ.

Δύο ἀποδείξεις ὑπάρχουν τούτου: πρώτη ὅτι εἰς τὰ τοιχάρια ταῦτα ἦσαν ἐντοιχισμένα περὶ τὰ δέκα περίπου ἀναθηματικά ἀνάγλυφα τοῦ ἱεροῦ, δι' ὃ καὶ ἠναγκάσθημεν νὰ τὰ καθαίρῳμεν. Ἡ εἰκὼν 4 παρουσιάζει κατὰ χώραν τὰ ἐντοιχισμένα ἀνάγλυφα, μετὰ τὴν καθάρσιν τῶν τοίχων. Δευτέρα ἀπόδειξις εἶναι ὅτι αὐτὸ τοῦτο τὸ δάπεδον τῆς πατημένης κιμιλιᾶς δὲν εἶναι τὸ ἀρχικὸν δάπεδον τοῦ ἱεροῦ. Περὶ τούτου ἐβεβαιώθημεν, ὅταν ἐτρυπήσαμεν τὴν πατημένην κιμιλιάν καὶ εἶδομεν ὅτι ἐκάλυπτεν ἓν στρώμα



Εἰκ. 5. Εἰς τὸ κέντρον διαγωνίως τὸ φυσικὸν ἔδαφος μετὰ τοῦ τοιχαρίου Π ἐγκαρσίως. Ἀριστερὰ τὸ ἐπὶ τοῦ στακτοχώματος δεύτερον δάπεδον τῆς πατημένης κιμιλιᾶς.

στακτοχώματος πάχους 0,20—0,30 μ., τὸ ὁποῖον ἔβαινε ἐπὶ τοῦ φυσικοῦ πλέον ἔδαφους τῆς κιμιλιᾶς. Κατελάμβανε δὲ τὸ στρώμα τοῦτο ὁλόκληρον σχεδὸν τὴν ἔκτασιν τῆς αὐλῆς τοῦ ἱεροῦ καὶ ἐντὸς αὐτοῦ εὐρέθησαν δύο ἀνάγλυφα. Ἡ εἰκὼν ἀρ. 5 παρουσιάζει ἀριστερὰ μὲν, διαγωνίως, τὸ πρῶτον (ἐκ τῶν ἄνω) δάπεδον τῆς πατημένης κιμιλιᾶς (ὅπου τὰ τοιχάρια καὶ οἱ δύο τάφοι), δεξιὰ δὲ τὸ κατὰ 0,30 μ. βαθύτερον φυσικὸν ἔδαφος. Ἡ τομὴ φανερῶνει τὸ πάχος τοῦ στακτοχώματος.

Ὁ τοῖχος ποὺ ἐδράζεται ἐπὶ τοῦ φυσικοῦ ἔδαφους, μόνος αὐτὸς ἐξ ὄλων τῶν ἄλλων, εἶναι ὁ ὑπὸ ἐνδειξιν Π τοῦ σχεδιαγράμματος. Φερόμενος ἀπὸ Ν. πρὸς Β. ἔχει σωζόμενον μῆκος 2.45 μ. ἀσφαλῶς δὲ ἡ πρὸς Ν.

προέκτασις του κατεστράφη ὑπὸ τῶν ἀνασκαφῶν τῆς ἀναδόχου τῶν ἔργων Ἑταιρείας. Εὐρίσκεται εἰς τὸ μέσον περίπου τῆς αὐλῆς, ὅπισθεν δὲ αὐτοῦ, πλησίον, ὑπῆρχε τὸ χάσμα, περὶ τοῦ ὁποίου ὠμιλήσαμεν εἰς τὴν προηγουμένην ἔκθεσιν. Ἄν καὶ εἶναι ἀσφαλῶς ρωμαϊκῆς ἐποχῆς δὲν φέρει ἐντοιχισμένα ἀνάγλυφα καὶ εἶναι ὁ μόνος ἴσως σημειωθείς τοῖχος, ὅστις ἐθεμελιώθη λειτουργοῦντος ἀκόμη τοῦ ἱεροῦ. Μήπως ἀποτελῆ ἐπισκευὴν ἢ διασκευὴν τοῦ θεμελίου τοῦ βωμοῦ τοῦ ἥρωος; Τὸ λέγω τοῦτο, ἐπειδὴ ἡ μαρμαρίνη ἐπίστεψις μεγάλου βωμοῦ, ἡ εὐρεθεῖσα κατὰ τὸ παρελθὸν ἔτος καὶ φέρουσα τὴν ἐπιγραφὴν «ΠΑΓΚΡΑΤΕΙ ΣΤΡΑΤΩΝ ΣΙΔΩΝΙΟΣ» (βλ. Π.Α.Ε. 1953, σ. 57 εἰκ. 8), εὐρέθη ἀκριβῶς νοτίως καὶ κατὰ τὴν προέκτασιν τοῦ τοιχαρίου τούτου, ἂν καὶ τὸ ἐνεπίγραφον τοῦτο μάρμαρον εἶναι ἀρχαιότερον τοῦ τοιχαρίου.

Τέλος πρέπει νὰ σημειωθῆ ὅτι καὶ τὰ κατὰ τὴν περυσινήν ἔρουναν καθαρισθέντα τοιχάρια κατὰ τὸ Ν.Α. τέρμα τῆς πλατείας τοῦ ἱεροῦ, ἐλέγχονται σήμερον ὡς ἀπολύτως ὅμοια μὲ τὰ ἐφετινά, τὰ βαίνοντα ἐπὶ τοῦ δαπέδου τῆς πατημένης κιμιλιᾶς καὶ συνεπῶς εἶναι μεταγενέστερα τῆς καταστροφῆς τοῦ ἱεροῦ καὶ ἄμοιρα οἰασθήποτε θρησκευτικῆς σημασίας. Τὰ ἐντὸς εὐρεθέντα ἀνάγλυφα ἦσαν ἀσφαλῶς ἐντοιχισμένα εἰς τὰ μεταγενέστερα ταῦτα τοιχάρια. Ὑπὸ τὸ στρώμα τοῦ στακτοχώματος καὶ ἐπὶ τῆς φυσικῆς κιμιλιᾶς ἐκαθαρίσθησαν τέσσαρες μικροὶ λάκκοι, βάθους ἀπὸ 0,10 ἕως 0,60 μ., οἵτινες δὲν περιεῖχον τίποτε ἰδιαιτέρως ἐνδιαφέρον. Ἄγνωσθὴν τὴν χρησιμότητά των.

Ἐὰν τὸ στρώμα τοῦ στακτοχώματος εἶναι στρώμα «καταστροφῆς» δὲν τὸ γνωρίζω ἀκόμη, διότι δὲν συνεπληρώθη ἡ μελέτη τῶν πολλῶν μικροευρημάτων τοῦ στρώματος. Πάντως ἐν εἶναι βέβαιοι: ὅτι οἱ ἄνθρωποι, οἱ ὅποιοι ἐπάτησαν τὴν κιμιλιὰν διὰ νὰ καλύψουν τὸ στρώμα τοῦτο καὶ νὰ δημιουργήσουν ἐν νέον δάπεδον, οὐδὲν χτιστὸν οἰκοδόμημα ἐκάλυψαν, ἔστω καὶ μικρόν, παρὰ ἴσως-ἴσως μόνον τὸ ὑποτιθέμενον θεμέλιον τοῦ βωμοῦ. Οὐδὲ ἔχνος οἰκοδομήματος ὑπῆρχεν εἰς τὴν αὐλὴν τοῦ ἱεροῦ, ἐφόσον ἐγίνετο ἐκεῖ λατρεία. Καὶ ὅμως εἰς ἥρωος ἐλατρευέτο ἐκεῖ ἐπὶ ἕξ ἢ ἑπτὰ συναπτοῦς αἰῶνας, ἤτοι, τοῦλάχιστον ἀπὸ τοῦ 4ου αἰ. π.Χ. μέχρι τοῦ 3ου αἰ. μ. Χ., ὅπως μαρτυρεῖ μία μεγάλη σειρά ἀναθηματικῶν ἀναγλύφων καὶ ἀρκετὰ τιμητικὰ ψηφίσματα κατὰ χώραν εὐρεθέντα. Παράμερον, βεβαίως, ἦτο τὸ ἱερὸν τοῦτο, ἐντελῶς ἀσήμαντον ὅμως καὶ οὕτως εἰπεῖν λαθρόβιον, ἀσφαλῶς ὄχι. Ἡ σημασία του ἐνέκειτο ἀκριβῶς εἰς τὴν ἰδιάζουσαν φύσιν τοῦ λατρευομένου ἥρωος, πρὸς τὴν ὁποίαν ἠσθάνετο ἰδιαιτέραν ἔλξιν θιάσος τις πιστῶν. Διαιωνίζων τὴν ὑπαρξίν του ὁ θιάσος οὗτος, διαιωνίζει καὶ τὴν μνήμην τοῦ μικροῦ χθονίου ἱεροῦ. Διότι, ὅσονδήποτε καὶ ἂν εἶναι ἐν τῷ χώρῳ αἰσθητὴ ἡ παρουσία τῶν συμβόλων τοῦ Ἡρακλέους, ἐν εἶναι ἀναμ-

φισβήτητον : ὅτι τὸ ἱερὸν δὲν ἐπιζῆ ὡς «ἠράκλειον», ἀλλ' ὡς «παγκράτιον». Αὐτὴ ἡ εἰδοποιὸς διαφορὰ τοῦ ἑξασφαλίζει τὴν ὑπαρξιν, παρὰ τὰ μεγάλα «ἠράκλεια» τῶν Ἀθηνῶν. Εἶναι δὲ ἀξιολύπητον σφάλμα νὰ ὑπάρχη ἔστω καὶ εἰς ἀρχαιολογῶν, ταυτίζων τὸ προκείμενον ὑπαίθριον καὶ ἀσφαλῶς χθόνιον ἱερὸν πρὸς τὸ Ἡράκλειον ἐν Κυνοσάργει, τὸ ὁποῖον ἔπρεπε νὰ ἀνήκη εἰς τὸν παλαιστοῖτην Ἡρακλέα. Ὅπουδῆποτε ἄλλοῦ δύναται ν' ἀναζητηθῆ τὸ Κυνοσάργες, ἔστω καὶ εἰς ἀπόστασιν ὀλίγων μέτρων ἀκόμη, ἀλλ' ἀσφαλῶς ὄχι ἐδῶ, ὅπου ὁ λατρευόμενος Ἡρακλῆς προσφωνεῖται Παγ-



Εἰκ. 6. Ἀναθηματικὸν ἀνάγλυφον μὲ τὴν κεφαλὴν τοῦ λατρευομένου ἥρωος προβάλλουσαν ἐκ τῆς γῆς.

κράτης καὶ Παλαίμων πεισιμόνως καὶ μέχρις ἑξαφανισμοῦ τοῦ κυρίου ὀνόματός του.

Διὰ νὰ μὴ ὑπάρξη δὲ πλέον καμμία ἀμφισβήτησις διὰ τὴν χθονίαν φύσιν τοῦ ἐνταῦθα λατρευομένου ἥρωος, ἡ ἐφετινὴ ἔρευνα μᾶς προσεκόμισε δύο ἀκόμη ἀναθηματικὰ ἀνάγλυφα, εἰς τὰ ὁποῖα εἰκονίζεται ἡ κεφαλὴ τοῦ λατρευομένου ἥρωος προβάλλουσα ἀπὸ τὴν γῆν (εἰκ. 6 καὶ 7). Περιέργος ὅμως ἐστάθη ἡ τύχη μας κατὰ τὴν τελευταίαν ἡμέραν τῆς ἐρεύνης. Διότι ὀλίγην μόνον ὥραν πρὶν ἐγκαταλείψωμεν ὀριστικῶς τὸ ἱερὸν τοῦ Παγκράτους, ἔπεσεν εἰς χεῖράς μας ὡς ἀναπάντεχον δῶρον ἐν τελευταίῳ ἀναθηματικὸν ἀνάγλυφον — τὸ μόνον διὰ τοῦ ὁποῖου ἐπιγραφικῶς καθορίζεται ὁ λατρευόμενος ὡς ΗΡΑΚΛΗΣ — ΠΑΓΚΡΑΤΗΣ.



Ἡ πληροφορία τῆς τελευταίας στιγμῆς δὲν εἶναι ἀσήμαντος. Ἐπιβεβαιώνει κάτι, τὸ ὁποῖον ἀπὸ τὴν εἰκονογραφίαν εἴχομεν συμπεράνει: ὅτι ὑποκατάστατον τοῦ Ἡρακλέους εἶναι ὁ Παγκράτης. Ἐπισημοποιεῖ ὁμως καὶ καταξιώνει τὴν δυάδα ΗΡΑΚΛΗΣ — ΠΑΓΚΡΑΤΗΣ παρὰλληλον πρὸς τὴν προϋ-



Εἰκ. 7. Ἄναθηματικὸν ἀνάγλυφον μετὰ τὴν κεφαλὴν τοῦ λατρευομένου ἦρωος προβάλλουσαν ἐκ τῆς γῆς.

πάρχουσαν ΗΡΑΚΛΗΣ — ΠΑΛΑΙΜΩΝ. Οὕτω αἱ ἐνταῖθα τιμώμεναι δύο ἡρωϊκαὶ μορφαί, τοῦ Παγκράτους, νῦν τὸ πρῶτον καθισταμένης γνωστῆς, καὶ τοῦ Παλαίμωνος, γνωστῆς παλαιόθεν, πλησιάζουν — παρὰ τὴν διαφορὰν τῶν συμβόλων των — ἀλλήλας διὰ τῆς κοινῆς ἀναγωγῆς των εἰς τὸν Ἡρακλέα καὶ ἀποδεικνύονται μετέχουσαι τῆς αὐτῆς χθονίας φύσεως.

ΓΙΑΝΝΗΣ ΜΗΛΙΑΔΗΣ