

14. ΑΝΑΣΚΑΦΙΚΑΙ ΕΡΕΥΝΑΙ ΕΙΣ ΠΕΡΙΦΕΡΕΙΑΝ ΦΑΡΩΝ ΑΧΑΪΑΣ

Εἰς τὴν περιοχὴν τοῦ χωρίου Καταρράκτης (Λόπεσι) τοῦ τέως δήμου Φαρῶν, ἐπὶ τῶν δυτικῶν κλιτύων τοῦ Παναχαϊκοῦ, ὅπου παλαιότερον εἶχεν ἀνασκαφῆ ὑστερομυκηναϊκὸν νεκροταφεῖον (ΑΕ 1919, 98), ἐνηργήθησαν κατὰ τὸν παρελθόντα Αὐγούστου δαπάναις τῆς Ἀρχαιολογικῆς Ἑταιρείας αἱ κάτωθι ἀνασκαφικαὶ ἔρευναι¹:

Ι. Παρὰ τὸ χωρίον ἀνοίγεται βαθεῖα χαράδρα, τὰς πλευρὰς τῆς ὁποίας

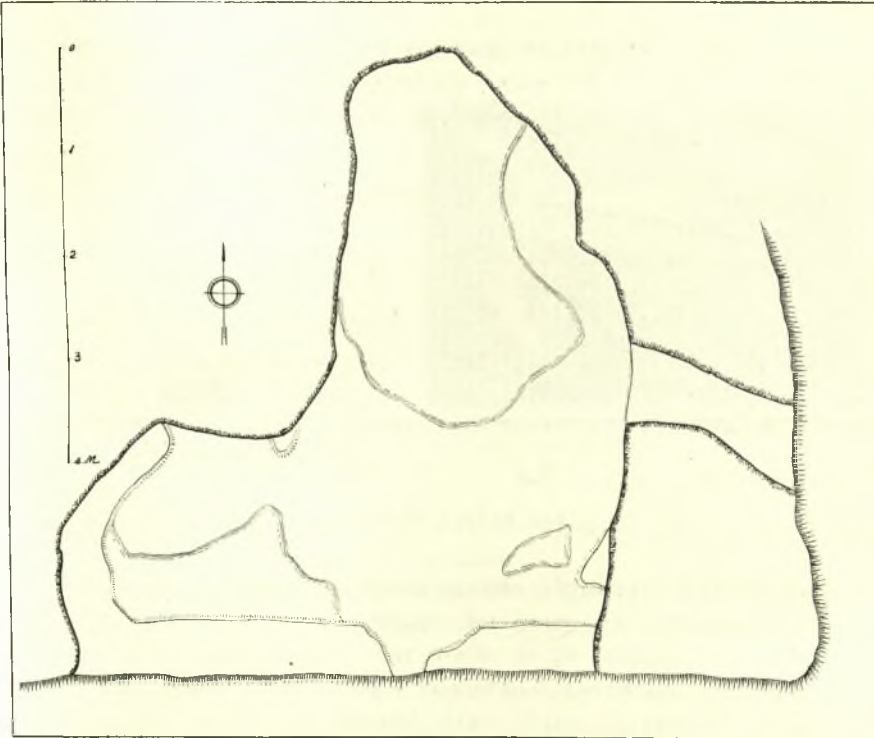


Εἰκ. 1 καὶ 2. Τὸ ἐσωτερικὸν τῶν ἐξερευνηθέντων σπηλαίων «Μοναστηράκι» καὶ «Παναγίτσα».

διαμορφώνουν ἀπότομοι βράχοι, ὁπόθεν καταπίπτουν τὰ ὕδατα παραρρέοντος χειμάρρου καὶ σχηματίζεται ὁ καταρράκτης, ὅστις ἔδωκε καὶ τὸ νεώτερον ὄνομα τοῦ χωρίου. Εἰς τὰ τοιχώματα τῶν βράχων ὑπάρχουν μικρὰ σπήλαια, ἐξ ὧν τὰ δύο μεγαλύτερα, γνωστὰ ὑπὸ τὸ ὄνομα «Μοναστηράκι» καὶ «Παναγίτσα», παρουσιάζουν προφανῆ ἵχνη ἀρχαίας λατρείας. Τὸ πρῶτον ἔχει κανονικὸν ἐπίμηκες σχῆμα καὶ βάθος 8.30 μ. Ἀριστερὰ τῆς εἰσόδου ὁ βράχος

¹ Εἰς τὸ ἔργον τοῦτο ὁ ἄριστος φύλαξ ἀρχαιοτήτων Ἀ. Μητρόπουλος, ἐμπειρὸς γνώστης τῆς περιοχῆς, παρέσχεν ἀληθῶς πολύτιμον βοήθειαν.

ἔχει λαξευθῆ ἔν εἴδει θρανίου, ἐπίσης ἔχει λαξευθῆ καὶ ἡ ὄροφή, ὥστε νὰ σχηματίζεται τὸ ἐπίκρανον στύλου, ὃ ὅποιος κατὰ πληροφορίας ἐσώζετο πρὸ ὀλίγων ἑτῶν (εἰκ. 1). Τὸ δεύτερον σπήλαιον ἔχει βάθος 6 μ. καὶ εἶναι προσιτὸν διὰ στενῆς πλαγίας εἰσόδου (εἰκ. 3), διότι τὸ κύριον στόμιον διανοίγεται εἰς ἀπότομον κρημνόν. Ἐδῶ αἱ λαξεύσεις εἶναι περισσότεραι καὶ εἰς αὐτὰς ὀφείλεται ἔν μέρει τὸ ἄνοιγμα τῶν πλαγίων τοιχωμάτων, ἢ ἰσοπέδω-

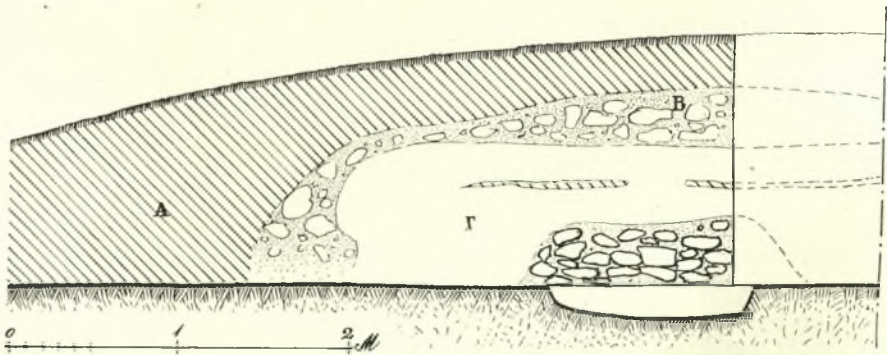


Εἰκ. 3. Σχεδιάγραμμα τοῦ δευτέρου σπηλαίου.

σις τοῦ ἐδάφους καὶ ἡ διεύρυνσις τῆς εἰσόδου. Κατὰ τὸ στόμιον ἐπίσης ἔχει διαμορφωθῆ χαμηλὸν θωρακεῖον, ὕψους 0.45 μ., εἰς δὲ τὰς πλευρὰς ὑπάρχουν πολλαί, σχετικῶς βαθεῖαι κόγχαι δι' ἀφιερῶματα (εἰκ. 2). Τὸ σπήλαιον τοῦτο ἐχρησιμοποιήθη καὶ ὡς χριστιανικὸν παρεκκλήσιον, καθὼς δεικνύουν τὰ σωζόμενα ἔχνη ἀγιογραφιῶν εἰς τὸ βάθος, καὶ τότε πιθανῶς τὸ κύριον ἄνοιγμα ἐκλείσθη διὰ χαμηλοῦ τοίχου ἐκ ξηρολιθιδιάς. Ἡ ἔρευνα δυστυχῶς, πλὴν ὀλίγων τεμαχίων κεράμων καὶ ἐνὸς ὀστράκου μελανοῦ ἀγγείου, δὲν ἀπέδωκεν ἄλλα εὐρήματα, διότι ἡ ἐπίχωσις ἦτο πολὺ μικρὰ καὶ φαίνεται ὅτι ἔγινε καθαρισμὸς κατὰ τὴν μεταγενεστέραν χρησιμοποίησιν. Ἐν

τούτοις αἱ λαξεύσεις δὲν ἀφίνουν ἀμφιβολίας περὶ τῆς ἀρχαίας λατρείας ἐν-
τὸς τῶν σπηλαίων καὶ ἀσφαλῶς ἡ ἐρημικὴ αὕτη τοποθεσία, τὸ περιβάλλον
τῆς ἀγρίας φύσεως ἦσαν κατάλληλα, διὰ νὰ λατρεύεται ὁ Πάν, *φιλοσπηλυγῆ*
καὶ *ἀντροχαρῆς* (ROSCHEK, ML III, 1404), ἴσως ἀπὸ κοινοῦ μετὰ τῶν
Νυμφῶν, *αἶ τε κατ' αἰγίλιπος πέτρης στείβουσι κάρηνα* (ΟΜ. ΥΜΝ. XIX, 4).
—Ἄλλαι περιπτώσεις λατρείας τοῦ Πανὸς ἐν Ἀχαΐᾳ ὀλίγαι εἶναι γνωσταὶ
(ML 1358).

II. Παρὰ τὸ 26 χιλμ. καὶ ἀριστερὰ τῆς δημοσίας ὁδοῦ Πατρῶν - Κα-
λαβρυτῶν ἀνεσκάφησαν δύο μικροὶ τύμβοι. Ἄμφότεροι εἶχον ὕψος 1.50 μ.
καὶ διάμετρον 12 μ. περίπου. Κατὰ τὴν ἀνασκαφὴν τοῦ πρώτου τύμβου



Εἰκ. 4. Τομή τύμβου Β.

εἰς βάθος 0.40 μ. ἐνεφανίσθη στρώμα ποταμίων λίθων, τὸ ὁποῖον θὰ ἐκά-
λυπτε τὴν ἀρχικὴν ἐπιφάνειαν τοῦ τύμβου, καὶ χαμηλότερον εἰς βάθος
1-1.10 μ., ὄχι ἀκριβῶς εἰς τὸ μέσον τοῦ τύμβου σωρὸς λίθων, εἰς διά-
ταξιν περίπου τετράπλευρον, διαστάσεων 1.20 × 1.90 μ. Κάτω ἀπὸ τὸν σω-
ρὸν τοῦτον εἶχε ταφῆ ὁ νεκρὸς, καθὼς δεικνύει ἡ ἀλλοίωσις τῶν χωμάτων,
ἀλλὰ δὲν εὐρέθησαν ὀστᾶ, προφανῶς διαλυθέντα. Ἐντὸς τῶν χωμάτων τοῦ
τύμβου εὐρέθησαν ὀλίγα ὄστρακα ἀγγείων ἐκ πηλοῦ ὄχι πάντοτε ἐντελῶς
καθαροῦ, χρώματος τεφροῦ ἕως ἀνοικτοῦ κεραμόχρου ἢ ἐκ πηλοῦ κοκκινω-
ποῦ μὲ ἀτελῆ ὄπτησιν· ἐπίσης εἰς τὸ βαθύτερον στρώμα ὄστρακα μεγαλυτέ-
ρου ἀγγείου κακῶς ὠπτημένου ἐκ πηλοῦ μελανοτέφρου ἔχοντος ἀφθόνους
χάλικας καὶ κοκκινωπὸν ἐπίχρισμα (εἰκ. 6,5 καὶ 7,4). Τὴν ἰδίαν κατασκευὴν
παρουσίασε καὶ ὁ δεύτερος τύμβος 30 μ. Δ. τοῦ προηγουμένου. Ἄλλ'
ἐνταῦθα ἡ ἐπίχωσις ὑπὸ τὴν ἀνωτέραν στρώσιν τῶν λίθων (εἰκ. 8) ἦτο ἐκ
κιτρινωποῦ χρώματος (Γ), τὸ ὁποῖον εἰς τὰς πλευρὰς κατήρχετο ἀποτόμως—
φαίνεται ὅτι διὰ τὴν ταφὴν ἐχρησιμοποιήθη φυσικὴ ἔξαρισις τοῦ ἐδάφους
καὶ τὸ κιτρινωπὸν χῶμα συνεσωρεύθη ἐν μέρει ἐντὸς ἀνοιγέντος ὀρύγματος.

Κατέστη δυνατόν νά ἐξακριβωθῇ ὅτι ὁ νεκρός εἶχε ταφῆ ἐντός ἀβαθοῦς λάκκου μήκ. 1.20 μ. — εἰς στάσιν λοιπὸν συνεσταλμένην — καὶ ἐκαλύπτετο καὶ ἐδῶ διὰ σωροῦ λίθων. Ὑπὸ τὸν σωρὸν ἀνευρέθησαν ἐλάχιστα λείψανα ὀστέων καὶ ὀλίγα ὄστρακα ἀγγείων, ἐκ τῶν ὁποίων ἀπετελέσθη μινύειος κύλιξ μεθ' ὑψηλῶν ταινιοσχήμων λαβῶν καὶ σφαιρικῆν κοιλίαν· ὁ πηλὸς εἶναι τεφρὸς καὶ ἡ ἐπιφάνεια λεία· ὕψ. 0.08 μ., διάμ. 0.11 μ. (εἶκ. 5). Τὰ ὑπόλοιπα ὄστρακα, τὰ ὁποῖα εὐρέθησαν εἰς τὸ βάθος τοῦ τύμβου, εἶναι :

1. εἶκ. 6,1 καὶ 7,1· πηλὸς τεφρὸς μὲ κόκκους μαρμαρυγίου· τὰ χεῖλη κάμπτονται κατ' ὀρθὴν σχεδὸν γωνίαν.

2. εἶκ. 6,2 καὶ 7,3· πηλὸς κοκκινωπός, ὄχι ἐντελῶς καθαρὸς, ἔχνη τεφροῦ ἐπιχρίσματος· τὰ χεῖλη καθ' ὅμοιον τρόπον κεκαμμένα.

3. εἶκ. 6,3 ὄστρακον μεγάλου ἀγγείου· πηλὸς ἀνοικτὸς κεραμόχρους, ἐσωτερικῶς τεφρὸς, ὄχι ἐντελῶς καθαρὸς· φέρει ἐπίχρισμα ὑπόλευκον καὶ κόσμησιν διὰ παραλλήλων γραμμῶν ἀμαυρὰν μελανήν.

4. πηλὸς κεραμόχρους, εἰς τὸ ἐσωτερικὸν τεφρὸς, ἐντελῶς καθαρὸς, φέρει ἐπίχρισμα πηλοῦ ἀνοικτοτέρου χρώματος.

5. εἶκ. 6,4 καὶ 7,2· ὄστρακον εὐρουστόμου ἀγγείου· πηλὸς μελανότεφρος μὲ ἀφθόνους χάλικας καὶ ἐπίχρισμα ἐκ πηλοῦ κοκκινωποῦ· κόσμησις δι' ἔγχαρακτων ὀριζοντίων γραμμῶν.

6. ὄστρακα χονδροῦ ἀγγείου· πηλὸς σχετικῶς καθαρὸς μὲ ἰσχυρὰν ὀπτησιν· ἐσωτερικῶς ἡ ἐπιφάνεια μελανή, ἐξωτερικῶς ἀνοικτὴ κοκκινωπὴ λελεασμένη.

Εἰς τὰ ἀνώτερα στρώματα τῆς ἐπιχώσεως, ὡς καὶ τοῦ προηγουμένου τύμβου, ἀπαντοῦν ἀφθονα τεμάχια μεγάλων ἀγγείων (πίθων, δίσκων ἐστίας;) ἐκ πηλοῦ κιτρίνου ἔχοντος ἀφθόνους χάλικας· πάχος 0.02 μ.

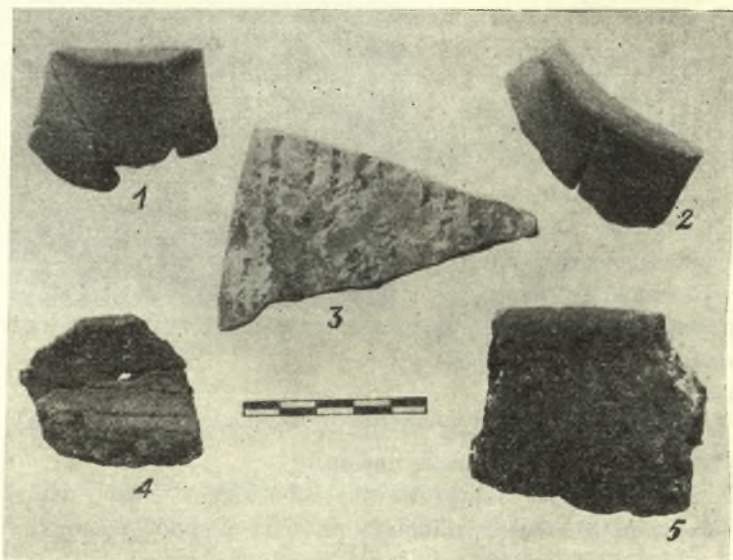
Ὅπως ἡ μινύειος κύλιξ, τῆς ὁποίας τὸ σχῆμα — πρβλ. ΤΣΟΥΝΤΑ, Διμῆνι 136 εἶκ. 38 καὶ 147 εἶκ. 55, ΒΙΕΓΕΝ, Προσυμνη II εἶκ. 51 — εἶναι ἀκόμη ὀλίγον ἐξειλιγμένον, καὶ τὰ ἄλλα εὐρεθέντα ὄστρακα κατατάσσονται εἰς τὰς γνωστὰς κατηγορίας τῶν ΜΕ ἀγγείων: 1: τὰ κεκαμμένα κατ' ὀρθὴν γωνίαν χεῖλη εἶναι χαρακτηριστικὰ τῆς ΜΕ. — 2: διὰ τὸ τεφρὸν ἐπίχρισμα βλ. GOLDMANN, Eutresis 135, VALMIN, Messenia Expedition 290. — 3: τὸ λευκὸν ἐπίχρισμα δὲν εἶναι πολὺ σύνθητες, ἀλλ' ὅμως ἀπαντᾷ καὶ ἄλλαχοῦ· βλ. Eutresis 145 καὶ πίν. 16,3/4, FRÖDIN - PERSSON, Asine 274, διὰ



Εἶκ. 5. Μινύειος κύλιξ.

τὴν γραμμικὴν κόσμησιν πρβλ. Asine 275, BLEGEN, Κορακοῦ 22 εἰκ. 31, ὅπου συνεχίζονται καὶ ἀπλοποιοῦνται ΠΕ πρότυπα, ὅπως Tiryns IV 73. —4: διὰ τὴν κατασκευὴν καὶ τὴν ἐμφάνισιν τοῦ πηλοῦ HOLMBERG, Asea 96, PERSSON, Arsberättelse 1924/25, 69. —5: τὸ σχῆμα τοῦ ἀγγείου καὶ ἡ κόσμησις συνάπτονται πρὸς VALMIN, πίν. 1,1.—6: τοιαύτη σύστασις τοῦ πηλοῦ καὶ λείανσις τῆς ἐπιφανείας ἀπαντοῦν καὶ ἐν Θεσσαλίᾳ, βλ. ΤΣΟΥΝΤΑΝ, 244.

Πρὸς τὴν χρονολογικὴν τοποθέτησιν τῶν τύμβων εἰς τὴν ΜΕ ἐποχὴν

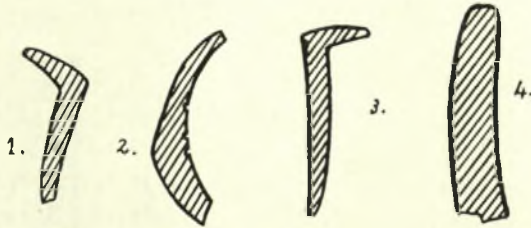


Εἰκ. 6. *Ὅστρακα ΜΕ ἀγγείων.

συμφωνεῖ ἐπίσης καὶ ἡ ἔλλειψις περισιμάτων, ἣτις χαρακτηρίζει τὴν ἐποχὴν ταύτην (ΜΥΛΩΝΑΣ, ΑΕ 1937, 43, MATZ, HdA II 262). Ἐν τούτοις κατὰ τὴν ΜΕ ἐποχὴν δὲν συνηθίζεται ἡ ταφὴ τῶν νεκρῶν εἰς τύμβους καὶ μόνον γνωστὰ παραδείγματα εἶναι τῆς Ἀφίδνης καὶ κυρίως τοῦ τύμβου ἐν Δραχμάνι, πρὸς τὸν ὁποῖον ἡ ὁμοιότης εἶναι μεγαλύτερα, ὁ νεκρὸς καλύπτεται διὰ σωροῦ λίθων (ΣΑΤΗΡΙΑΔΗΣ, ΑΜ 1906, 403)· αἱ διαστάσεις ὅμως τοῦ τύμβου τούτου ὑπερέχουν κατὰ πολὺ, διότι ἔχει ὕψ. 4 μ. ἐναντι 1.50—τὸ ἀρχικὸν ἦτο 1.20 μ. περίπου.

III. Πλησιέστερον πρὸς τὸ χωρίον καὶ παρὰ τὸ 28 χλμ. τῆς δημοσίας ὁδοῦ ἀνεσκάφησαν τρεῖς κιβωτιόσχημοι τάφοι, ἐξ ὧν ὁ εἰς εἶχεν ἀνοιγῆ

ἤδη ὑπὸ τῶν χωρικῶν¹. Αἱ πλευραὶ ἦσαν κτισταὶ διὰ πλακοειδῶν λίθων ἀδρομερῶς ἐξειργασμένων (εἰκ. 8), τὴν μίαν δὲ τῶν στενῶν πλευρῶν ἐσημάτιζε κατακορύφως τοποθετημένη πλάξ ἣ ἦτο λαξευμένη ἐντὸς τοῦ φυσικοῦ βράχου. Οἱ τάφοι ἐκαλύπτοντο διὰ μεγάλων πλακῶν ἀκανονίστου σχήματος, πάχους μέχρι 0.22 μ. Ἐκ τούτων ὁ τάφος Β (εἰκ. 8) εἶχε κατασκευασθῆ ἐπὶ στρώματος ἐκ λίθων καὶ περιεβάλλετο διὰ λίθων καθ' ὅλας τὰς πλευράς, εἰς τὸ ἄκρον δὲ τῆς λιθοδομῆς ταύτης εἶχε κατασκευασθῆ ὁ νεώτερος τάφος Γ.²



Εἰκ. 7. Ὅστρακα ΜΕ ἀγγείων (τομή).

Διαστάσεις: Α μῆκ. 2.49 μ., μέσον πλάτος 0.90 μ., Β μῆκος 2.54 μ., πλάτ. 0.51 μ., Γ μῆκος 2.35 μ., μέσον πλάτος 0.46 μ.² Ἐκ τῶν ὀστέων ὀλίγα λείψανα εὐρέθησαν, τὰ ὁποῖα δεικνύουν ὅτι ὁ νεκρὸς εἶχε ταφῆ μὲ τὴν κεφαλὴν πρὸς Δ. Εἰς τὸν τάφον Β ἐσημειώθη ταφὴ δύο νεκρῶν, ἀλλ' ἐδῶ πρόκειται νεωτέρα χρῆσις. Τὰ εὐρήματα τῶν τάφων εἶναι:



Εἰκ. 8. Γεωμετρικὸς τάφος Β.

Τάφος Α. 1. οἰνοχόη μὲ πλατεῖαν βάσιν (εἰκ. 23) ὁ λαιμὸς κοσμεῖται διὰ σπείρας, εἰς τὸν ὄμιον ὑπάρχουν διαγραμμισμένα τρίγωνα καὶ εἰς τὸ ὑπόλοιπον σῶμα λεπταὶ ὀριζόντιοι ταινίαι· εἰς τὰς λαβὰς διπλᾶ Χ. Ὑψ. 0.235 μ.

2. δίωτος σκύφος μὲ καθέτους λαβὰς (εἰκ. 9)· εἰς τὸ ὕψος τῶν λαβῶν ὀριζόντιοι γραμμαῖ, τὸ κάτω σῶμα μελαμβαφές. Ἐλλίπες, ὕψος 0.125 μ.

3. τεμάχια ἄλλου ὁμοίου σκύφου.

4. δίωτος σκύφος μὲ καθέτους λαβὰς (εἰκ. 12). Τὰ χεῖλη κοσμεῖ ζώνη

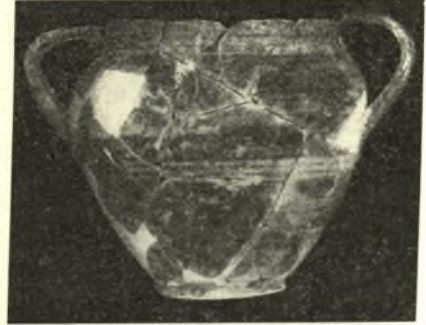
¹ Ἐσημειώθη ἐπίσης ἡ ὑπαρξίς ἄλλων δύο τάφων καὶ εἰς τὴν ἀπέναντι κλιτῶν τριῶν τύμβων, πιθανῶς γεωμετρικῶν, ὅπως τῆς Χαλανδρίτσας (ΠΑΕ 1929, 90).

² Εἶναι λοιπὸν περισσότερον ἐπιμήκεις ἀπὸ τοὺς ἀντιστοίχους γεωμετρικοὺς τάφους τῆς Ἀργολίδος (Tiryns I 128, ΑΕ 1912, 127) καὶ Ἐλευσίνος (ΑΕ 1898, 96)

ἄραιων ἀκτίνων καὶ ἐσωτερικῶς σειρὰ ἀγκυλωτῶν σταυρῶν· κατὰ τὸ ὕψος τῶν λαβῶν ὑπάρχει σειρὰ ὀρθίων σπειρῶν καὶ ζώνη τεθλασμένης γραμμῆς· ἑκάστη ζώνη χωρίζεται διὰ τεσσάρων γραμμῶν, τὸ ἄλλον σῶμα μελαμβαφές,



Εἰκ. 9. Σκύφος Α2.



Εἰκ. 10. Σκύφος Α7.

πλὴν τοῦ χαμηλοῦ ποδός, ὅπου ὀριζόντιοι γραμμαί, εἰς τὰς λαβὰς διπλᾶ Χ. Ὑψος 0.13 μ., διάμετρος 0.105 μ.



Εἰκ. 11. Σκύφος Α5.

5. δίωτος σκύφος με θλαστὸν περίγραμμα (εἰκ. 11). Εἰς τὰ χεῖλη φέρει κόσμησιν διὰ τεθλασμένης γραμμῆς, εἰς τὸν ὄμον παράστασιν ἰχθύων καὶ ἑκατέρωθεν σπειραν μεταξὺ καθέτων γραμμῶν ἐν εἴδει μετόπης· κατωτέρω ὀριζόντιοι γραμμαί, τὸ ὑπόλοιπον σῶμα μελαμβαφές· εἰς τὰς λαβὰς διπλᾶ Χ. Ὑψος 0.13 μ., διάμετρος 0.11 μ.

6. ἄλλος παρόμοιος σκύφος· εἰς τὰ χεῖλη κόσμησις διὰ τεθλασμένης γραμμῆς. Ἐλλιπές, ὕψος 0.135 μ., διάμετρος 0.115 μ.

7. σκύφος δίωτος με καθέτους λαβὰς (εἰκ. 10)· εἰς τὰ χεῖλη καὶ κάτωθι τῶν λαβῶν ὀριζόντιοι γραμμαί, ἡ λοιπὴ ἐπιφάνεια, ὡς καὶ τὸ ἐσωτερικόν, μελαμβαφές. Ὑψος 0.10 μ.

8. χαλκοῦς δακτύλιος (εἰκ. 13,4), διάμετρος 0.027 μ.

9. πολλὰ τεμάχια σιδηρῶν ὀβελῶν τετραγωνικῆς τομῆς· μῆκος μεγαλυτέρου 0.485 μ. Ἀνάλογον εὔρημα βλ. VAN EFFENTERRE Mirabello 43.

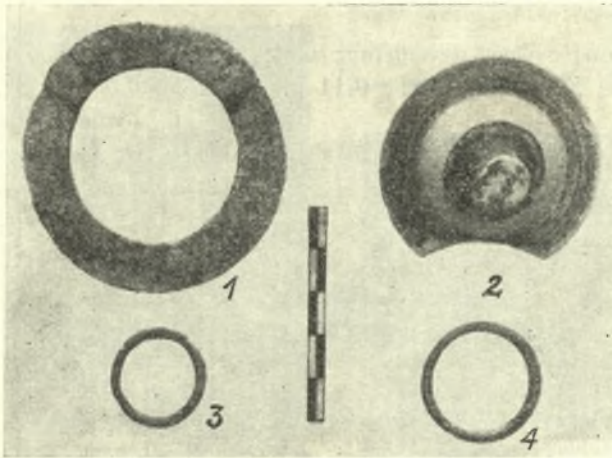
Τάφος Β. Ἐντὸς τοῦ τάφου εὔρέθησαν:

1. πυξίς κορινθιακοῦ τύπου μετὰ τοῦ πώματος (εἰκ. 14) ὑψηλαὶ λαβαί, εἰς τὸν ὄμον πρόχειρον φυλλοειδὲς κόσμημα· πηλὸς ἀνοικτὸς ὑποκίτρινος, κόσμησις καστανή· ὕψος 0.125 μ.

2. πῶμα μικρᾶς πυξίδος (εἰκ. 13,2)· πηλὸς ξουθρός, γάνωμα μελανόν· διάμετρος 0.055 μ.



Εἰκ. 12. Σκύφος Α 4.



Εἰκ. 13. Εὑρήματα γεωμετρικῶν τάφων.

Ἐπίσης εἰς τὰ χώματα τοῦ τάφου, μετὰ τῶν λίθων τῆς μιᾶς πλευρᾶς (εἰκ. 15), καθὼς καὶ ἔξω τοῦ τάφου, εὔρέθησαν διάφορα ὄστρακα, ἐκ τῶν ὁποίων ἀπετελέσθησαν τὰ ἐξῆς ἄγγεϊα:

3. πυξίς πεπλατυσμένου σχήματος (εἰκ. 16)· τὸ ἄνω μέρος καλύπτεται

διὰ γανώματος καστανοῦ ἐκ τῆς ὀπτήσεως ὕψ. 0.08 μ.

4. σκύφος δίωτος μὲ καθέτους λαβὰς καὶ κεκαμμένα χεῖλη (εἰκ. 17)· εἰς τὰ χεῖλη καὶ κάτωθι τῶν λαβῶν ὀριζόντιοι γραμμαί, ἡ λοιπὴ ἐπιφάνεια καὶ τὸ ἐσωτερικὸν μελαμβραφῆ. Ὑψος 0.11 μ., διάμετρος 0.09 μ.



Εἰκ. 14. Πυξίς κορινθιακοῦ τύπου.



Εἰκ. 15. Τάφος Β.

5. δίωτος σκύφος μὲ καθέτους λαβὰς· κόσμησις ὡς τοῦ προηγουμένου· εἰς τὰς λαβὰς Χ. Ἑλλιπές, ὕψος 0.11 μ., διάμετρος 0.085 μ.



Εἰκ. 16. Πυξίς Β3.

6. κύαθος πιθανῶς δίωτος (εἰκ. 18)· εἰς τὸ ὕψος τῶν λαβῶν ὀριζόντιοι γραμμαί καὶ ζώνη καθέτων τεθλασμένων, ἡ λοιπὴ ἐπιφάνεια μελαμβραφῆς. Ἑλλιπές, ὕψος 0.11 μ.

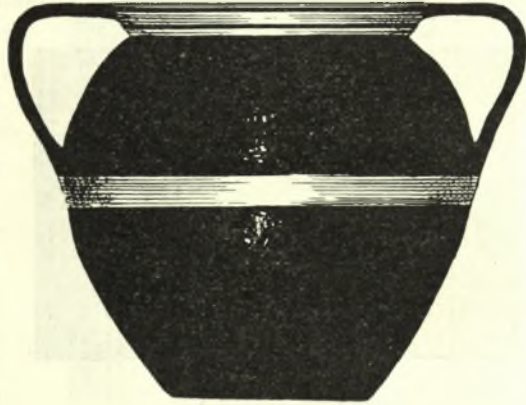
Εἶναι προφανές ὅτι τὰ ἀγγεῖα 1 καὶ 2 προέρχονται ἐκ νεωτέρας ταφῆς. Ἡ πυξίς ἀνήκει εἰς τὰς νεωτέρας κορινθιακὰς καὶ πιθανῶς χρονολογεῖται τὸ δεύτερον ἡμισυ τοῦ 5ου αἰῶνος· εἶναι ὀψωδῆποτε παλαιότερα τῶν πυξίδων

τοῦ Ἀργεῦς ΑΔ 1933/5, 46 εἰκ. 28, ἀλλ' ὄχι καὶ πρὸ τῆς πυξίδος σ. 43 εἰκ. 25, ἣτις χρονολογεῖται τὸ 470/60 (ΠΑΠΑΣΠΥΡΙΔΟΥ - ΚΑΡΟΥΖΟΥ, αὐτ. σ. 44).

Τάφος Γ. 1. σκύφος δίωτος (εἰκ. 19)· εἰς τὸ ὕψος τῶν λαβῶν ζώνη, ὅπου ἀνὰ τρεῖς κάθετοι γραμμαί, εἰς τὴν λοιπὴν ἐπιφάνειαν ὀριζόντιοι

γραμμαὶ καὶ πλατεῖα ταινία, εἰς τὰς λαβὰς διπλᾶ Χ. Ὑψος 0.12 μ.

2. ἀβαθῆς σκύφος με δύο καθέτους λαβὰς (εἰκ. 20)· κόσμησις δι' ὀριζοντίων γραμμῶν, εἰς τὸ ὕψος τῶν λαβῶν ζώνη, ὅπου ἀνὰ τρεῖς κυματοειδεῖς γραμμαὶ καὶ τμήματα σπείρας· εἰς τὸ ἔσωτερικὸν τέσσαρες ὀριζόντιοι γραμμαὶ, ἡ λοιπὴ ἐπιφάνεια μελαμβαφῆς. Ὑψος 0.09 μ., διάμετρος 0.13 μ.



Εἰκ. 17. Σκύφος Β4.

3. σκύφος ἰδίωτος με καθέτους λαβὰς (εἰκ. 25)· εἰς τὰ χεῖλη καὶ ὑπὸ τὰς λαβὰς δύο ὀριζόντιοι γραμμαὶ, ἡ λοιπὴ ἐπιφάνεια, ὡς καὶ τὸ ἔσωτερικόν, μελαμβαφῆς. Ὑψος 0.105 μ.

4. οἰνοχόη μετὰ πλατείας ἐπιπέδου βάσεως (εἰκ. 24)· εἰς τὸν λαιμὸν ἀνὰ τρεῖς κυματοειδεῖς γραμμαὶ καὶ ὑποκάτω μαϊάνδρος, εἰς τὸν ὄμιον δικτυωτὰ τρίγωνα, τὸ ὑπόλοιπον σῶμα καλύπτεται δι' ὀριζοντίων γραμμῶν· παρὰ τὴν βᾶσιν μελανή



Εἰκ. 18. Κύαθος Β6.



Εἰκ. 19. Σκύφος Γ1.

ταινία καὶ εἰς τὰς λαβὰς διπλᾶ Χ. Ὑψος 0.25 μ.

5. οἰνοχόη (εἰκ. 22)· εἰς τὸν λαιμὸν δύο ζῶναι κυματοειδῶν γραμμῶν, εἰς τὸν ὄμιον κυματοειδεῖς γραμμαὶ, τὰς ὁποίας χωρίζουν ἀνὰ πέντε κάθε-

τοι εὐθείαι· εἰς τὸ ὑπόλοιπον σῶμα ὀριζόντιοι γραμμαί. Ὑψος 0.215 μ.

6. οἴνοχόη μὲ χαμηλὸν λαιμὸν καὶ πεπλατυσμένον σῶμα (εἰκ. 21) τὴν ἐπιφάνειαν καλύπτουν ἐναλλασσόμεναι πλατεῖαι ταινίαι καὶ λεπταὶ ὀριζόντιοι γραμμαί. Ὑψος 0.175 μ.



Εἰκ. 20. Σκύφος Γ2.

7. χαλκοῦς δακτύλιος (εἰκ. 13,3)· διάμετρος 0.022 μ.

8. χαλκοῦς κρίκος (εἰκ. 13,1)· διάμετρος 0.065 μ.

Τὰ ἀγγεῖα ταῦτα εἶναι κατεσκευασμένα ἐκ πηλοῦ ἐντελῶς καθαροῦ, ἀλλ' ὄχι ἰσχυρῶς ὠπτημένου καὶ δι' αὐτὸ καθίστανται λίαν εὐθροπτα. Ἡ ἐπιφάνεια ἔχει χροῶμα κίτρινον ὑπέροσθρον, τὸ ὁποῖον ἐνίοτε κλίνει σαφῶς

πρὸς τὸ ἐρυθρὸν (B4, 5, Γ6) ἢ καὶ πρὸς τὸ ἀνοικτὸν κίτρινον (A2, 7, Γ3). Τὸ μελανὸν γάνωμα γίνεται συχνά ἐκ τῆς ὀπτήσεως καστανόν (Γ2, 4, 5, 6), ἀκόμη καὶ ἐρυθρὸν (B3, 5) καὶ γενικῶς δὲν παρουσιάζει καλὴν διατήρησιν.



Εἰκ. 21. Οἴνοχόη Γ6.



Εἰκ. 22. Οἴνοχόη Γ5.

Ὅλα τὰ ἀγγεῖα ἔχουν λεπτὰ τοιχώματα καὶ τὰ χαρακτηρίζει ἐπιμέλεια κατασκευῆς. Εἶναι ἔργα τοπικοῦ ἐργαστηρίου, ἀλλὰ σύγκρισις πρὸς τὰ πρωτογεωμετρικὰ ἀγγεῖα ἀπὸ τὸ Δερβένι τῆς Α. Ἀχαΐας (BCH 1952, 222) δεικνύει ὅτι δὲν συνεχίζουν τὴν παλαιὰν ἐγχώριον παράδοσιν, ἀλλ' ὅτι ἡ δη-

μιουργία των, ὅπως καὶ τῶν ἀγγείων τῆς Χαλανδρίτσας (ΠΑΕ 1930,85 - 86), μετὰ τῶν ὁποίων ἀποτελοῦν ἐνιαίαν ὁμάδα, ἀφορμᾶται ἐκ ξένων ἐπιδράσεων¹. Αἱ πυκναὶ ὀριζόντιοι γραμμαὶ καὶ ἡ σπεῖρα, χαρακτηριστικὸν γνώρισμα τῶν πρωτοκορινθιακῶν γεωμετρικῶν ἀγγείων (JOHANSEN, *Les vases sicyoniens* 8, PAYNE, *Necrocorinthia* 1)² συνδέουν προ-



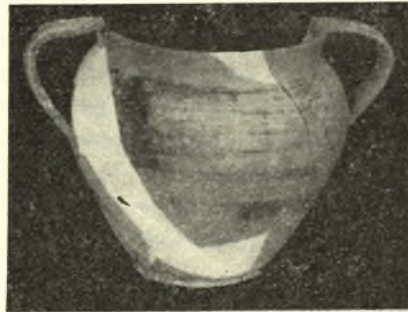
Εἰκ. 23. Οἰνοχὴ Α1.



Εἰκ. 24. Οἰνοχὴ Γ4.

φανῶς τὰ ἀγγεῖα ταῦτα πρὸς τὴν Κόρινθον, χρήσιμος ὁμως εἶναι μία λεπτομερεστέρα ἐξέτασις, διὰ νὰ καθορισθῇ ἡ ἔκτασις τῆς ἐπιδράσεως καὶ ἡ ἰδιομορφία τῶν ἀγγείων τῆς Ἀχαΐας.

Τὸ σχῆμα τῶν βαθέων σκύφων μὲ τὰς καθέτους λαβὰς — Α 2, 3,4, Γ1 — κατάγεται βεβαίως ἀπὸ τὰ ἐντόπια πρωτογεωμετρικά, τῶν ὁποίων αἱ ἀναλογίαι καθίστανται ραδινώτεροι καὶ ἀναπτύσσεται περισσότερο ἢ ζώνη τῶν χειλέων. Ἄλλ' ὁ ἀβαθὴς σκύφος Γ2 φαίνεται ὅτι εἰσήχθη ἀπὸ τὴν περιοχὴν τῆς Κορίνθου, ὅπου ἀπαντᾷ, μολονότι



Εἰκ. 25. Σκύφος Γ3.

¹ Δὲν κατέστη δυνατόν νὰ ἔχω ὑπ' ὄψει τὰ ἀγγεῖα ΑΕ 1939 - 41 παρ. 21 ἀρ. 315.

² Ἀπαντᾷ καὶ εἰς τὰ ὑπὸ κορινθιακὴν ἐπίδρασιν ἀγγεῖα τῆς Ἰθάκης, π.χ. BSA

ὄχι πολὺ συχνά (Corinth VII, 1 14 ἀρ. 44, BCH 1950 πίν. 39,3) καὶ τοῦ Ἴθρακος (JOHANSEN, 5), βλ. ἐπίσης HOLMBERG, Asea 112 εἰκ. 110 a, BSA 1948 πίν. 23,357 (Ἴθάκη). Τοῦ σχήματος τῶν σκύφων Α7, Β5, Γ3 μὲ τὰς ὀριζοντίους γραμμὰς καὶ τὴν μελαμβαφῆ ἐπιφάνειαν (τομὴ εἰκ. 26) μόνα γνωστὰ παραδείγματα εἶναι τῆς Ἴθάκης, τῶν ὁποίων δὲν ἔχει καθορισθῆ ἢ προέλευσις (ROBERTSON, BSA ἔ.ἀ. 97 ἀρ. 352-354) καὶ Ὀλυμπίας (Bericht III 38 εἰκ. 24). Ἄλλ' εἶναι φανερόν ὅτι κατάγεται ἀπὸ πρωτοκορινθιακὸν σχῆμα τοῦ δευτέρου ἡμίσεος τοῦ 8ου αἰῶνος, ὅπου ἀποτελεῖ δημιουργίαν παρὰλληλον πρὸς τὴν κοτύλην¹ τὴν παλαιότεραν βαθμίδα δίδουν οἱ



Εἰκ. 26. Τομὴ σκύφου Α7.

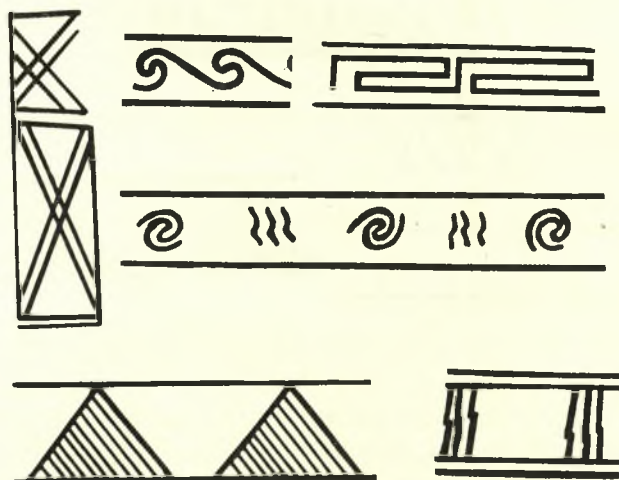
σκύφοι ἢ κρατῆρες Hesperia 1948 πίν. 72 C2 καὶ πίν. 75 C11, τὴν νεωτέραν Corinth VII, 1 πίν. 16,116, RA 1938 II 216, μίμησις πρωτοκορινθιακοῦ εἶναι καὶ ὁ σκύφος CV Copenhagen 2 πίν. 93,4. Εἰς νεωτέραν φάσιν τὸ σχῆμα γίνεται περισσότερον χαμηλὸν καὶ εὐρὺ, π. χ. JOHANSEN, πίν. 19,1, ALBIZZATI, Vasi del Vaticano πίν. 1,15/16, BRANTS, Leiden II πίν. 13,74, Mon. Ant. XV πίν. 9,11. Εἰς τὴν Κόρινθον αἱ λαβαὶ εἶναι πάντοτε ὀριζόντιοι καὶ ὡς πρὸς τοῦτο τὰ ἀγγεῖα τῆς Ἴθάκης, καὶ Ἀχαΐας διαφέρουν. Ἐὰν δὲ ληφθῆ ὑπ' ὄψιν ἡ μικρὰ ἀναλογία τῶν τοιούτων σκύφων μεταξὺ τῶν ἀγγείων τῆς Ἴθάκης, καθίσταται πιθανὸν ὅτι ἡ παραλλαγὴ αὕτη ἐδημιουργήθη ἐν

τῇ Δ. Πελοποννήσῳ, ὅπου καὶ ἐπιχωριάζει¹. Πρὸς τὸ σχῆμα ἀγγείου τῆς Ἴθάκης (BSA ἔ. ἀ. πίν. 21,337) συνάπτεται καὶ ὁ σκύφος Γ4, ὅπου διασταυρώνονται ἡ κορινθιακὴ ἐπίδρασις καὶ τὰ στοιχεῖα τῆς ἐγγωρίου παραδόσεως (πρβλ. αὐτ. πίν. 21,332). Τὸ σχῆμα ἐπίσης τῶν σκύφων Α5 καὶ 6 ἀπαντᾷ ἐπίσης εἰς τὴν περιοχὴν τῆς Κορίνθου (KRAIKER, Aigina πίν. 11,180) καὶ τὴν περιφέρειαν τῆς κορινθιακῆς ἐπιδράσεως (Délös X πίν. 9,39, DUGAS, La céramique des Cyclades 148.154· πρβλ. καὶ BSA 1938/9 πίν. 10,21). Αἱ οἰνοχοαὶ Α1 καὶ Γ4 κατάγονται ἀπὸ κορινθιακὸν σχῆμα τοῦ τέλους τῆς γεωμετρικῆς ἐποχῆς (Argive Heraeum II 128 εἰκ. 56), τὸ ὁποῖον δημιουργεῖται κατὰ τὴν μετάβασιν πρὸς τὸν χαρακτηριστικὸν τύπον τῆς ἀνατολιζούσης ἐποχῆς μὲ εὐρεῖαν βάσιν καὶ χαμηλὸν λαιμόν (π. χ. JOHANSEN,

1948 πίν. 33,484. Τὴν ὁμάδα τῶν ἀγγείων τῶν φερόντων κόσμησιν διὰ σπείρας ἀπεχώρισε τῶν κορινθιακῶν ὁ WEINBERG, AJA 1942, 43, ἀλλὰ βλ. τὴν ἀντίθετον ἄποψιν ROBERTSON, BSA ἔ.ἀ. 53, KRAIKER, Aigina 13, OHLY, Griech. Goldbleche 140, VILLARD, BCH 1952, 342 σημ.

¹ Καὶ οἱ τύποι οὗτοι, ὅπως καὶ τῆς κοτύλης, πιθανῶς ἐδημιουργήθησαν κατ' ἀρχὰς εἰς μεταλλικὰ πρότυπα, πρβλ. Olympia, Ergebnisse IV πίν. 35, 670,1. - Ἐν Ἴθάκῃ συνδυάζονται καὶ ὑψηλαὶ λαβαὶ κανθάρου (BSA, ἔ.ἀ. πίν. 18,326).

πίν. 19,3-5). Καθ' ὅμοιον τρόπον ἀπὸ τὰ μεταβατικὰ σχήματα πρὸς τὸν τύπον τῆς κωνικῆς οἰνοχόης κατάγεται καὶ τὸ σχῆμα τῆς οἰνοχόης Γ3, τὸ ὁποῖον ὅμως συμφώνως πρὸς τὴν τάσιν τῆς ἐποχῆς ἔχει βραχύτερον λαιμόν· τὴν ἀμέσως προηγουμένην βαθμίδα δίδουν αἱ οἰνοχόαι JOHANSEN, 23 εἰκ. 12, RAYNE, Petachora πίν. 14,1, πρβ. Kerameikos V,1 πίν. 83 Inv. 809, διὰ τὴν παλαιότεραν γεωμετρικὴν ἀφαιτηρίαν βλ. WEINBERG, Corinth VII,1 27 ἀρ. 76. Ἡ οἰνοχόη τέλος Γ5 παραλαμβάνει τὸ σχῆμα ἀπὸ τὰ χειροποίητα ἀργειακά, ὅπως καὶ ἡ τῆς Ἰθάκης BSA ἔ. ἀ. πίν. 29,431. Μίαν

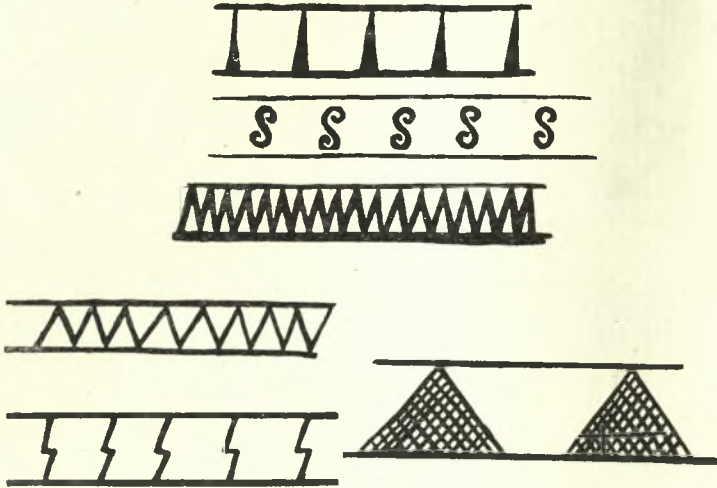


Εἰκ. 27. Διακοσμητικὰ θέματα τῶν γεωμετρικῶν ἀγγείων.

μακρὰν καὶ ἀφανῆ ἱστορίαν μεταξὺ τῶν χειροποίητων ἀγγείων φαίνεται νὰ ἔχη τὸ σχῆμα τῆς πυξίδος Β3· μόνον παράδειγμα, πρὸς τὸ ὁποῖον δύναται νὰ συγκριθῆ, εἶναι ἡ πυξὶς τῆς Ἰθάκης BSA ἔ. ἀ. πίν. 24,384, ἣτις ὅμως ἔχει καὶ δύο λαβάς. Ἀνάλογα σχήματα ἀπαντοῦν τὴν ΠΕ ἐποχὴν (Asine 221 εἰκ. 161,2, Tyrns IV πίν. 12,1).

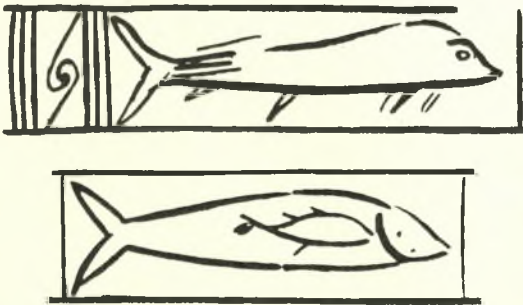
Ἀκόμη στενοτέραν ἐξάρτησιν ἐκ τῆς κορινθιακῆς κεραμικῆς δεικνύουσι αἱ διακοσμητικαὶ μορφαὶ (εἰκ. 27 καὶ 28)—ἡ ἐναλλαγὴ πλατείας μελανῆς ζώνης καὶ λεπτῶν γραμμῶν, ὅπως εἰς τὴν οἰνοχόην Γ3, ἀντιπροσωπεύει παλαιότεραν γεωμετρικὴν παράδοσιν, βλ. καὶ BSA ἔ. ἀ. πίν. 27,414 καὶ 415 (Ἰθάκη). Παραδείγματα σείρας ἐπὶ γεωμετρικῶν κορινθιακῶν JOHANSEN, πίν. 1-3, BSA ἔ. ἀ. πίν. 1, 1/4, BCH 1950 πίν. 39,5, εἰς λαιμόν οἰνοχόης αὐτ. πίν. 33,484 (Ἰθάκη), εἰς μετόπην μεταξὺ καθέτων γραμμῶν RAYNE, Protokorinth. Vasenmalerei πίν. 2. Περὶ τῶν ἄλλων γραμμικῶν κοσμημάτων—ἀπλαῖ τεθλασμένα γραμμαῖ, ὁμάδες καθέτων ζίκ-ζάκ, σειρὰ 4, τρίγωνα

γραμμωτά ἢ δικτυωτά, ἀκτίνες, ζώνη σπειρῶν *s* βλ. JOHANSEN, 9 καὶ 46 κ.ἔ. Τὰ τρίγωνα ὡς |κόσμησις τοῦ ὅμου οἰνοχόης εἶναι πολὺ συχνὰ



Εἰκ. 28. Διακοσμητικὰ θέματα τῶν γεωμετρικῶν ἀγγείων.

καὶ εἰς τὸ Ἄργος, ἐπίσης αἱ πυκναὶ τεθλασμέναι γραμμαὶ τῆς οἰνοχόης Γ5 ἐνθιμίζουσι μᾶλλον ἀργειακά (ROBERTSON, BSA ἔ.ἄ. 80). Τὰ διπλᾶ Χ



Εἰκ. 29. Παραστάσεις σκύφου Α5.

ζώνην, καθὼς ἐπίσης καὶ εἰς τὰς ἀπομιμήσεις τῆς Κύμης (GABRICI, Mon. Ant. XXII 332)· ἀπλῆ περιγραφή ἀντὶ τῆς ἐπικρατούσης σκιαγραφίας ἀπαντᾷ εἰς τὴν κοτύλην JOHANSEN, πίν. 9,3, τὸν ἀρῦβαλλον PAYNE, Pr. Vasenn. πίν. 6,3.

Τόσον τὰ σχήματα, ὅσον καὶ ἡ διακόσμησις τῶν ἀγγείων ὀδηγοῦν

εἰς τὰς λαβὰς, τὰ ὅποια διὰ πρώτην φορὰν ἐμφανίζονται τὴν ΜΕ ἐποχὴν (Iulitresis 154), ἀπαντοῦν εἰς τὴν περιφέρειαν τῶν κορινθιακῶν ἑπιδράσεων (BSA ἔ.ἄ. πίν. 23,358, Délos X πίν. 9,39). Ὅσον ἀφορᾷ εἰς τὴν παράστασιν ἰχθύων (εἰκ. 29), εἶναι συνήθης ἐπὶ τῶν πρωτοκορινθιακῶν ἀγγείων εἰς κυρίαν διακοσμητικὴν

πρὸς τὴν τελευταίαν φάσιν τοῦ γεωμετρικοῦ ρυθμοῦ, τὸ τέλος τοῦ 8ου αἰῶνος. Οἱ βαθεῖς σκύφοι μὲ τὴν ρευστὴν καμπυλότητα τοῦ περιγράμματος καὶ τὰ κεκαμμένα πρὸς τὰ ἔξω χεῖλη εὐρίσκονται ἤδη πολὺ μακρὰν ἀπὸ τὰ πρῶτα παραδείγματα τοῦ τύπου. Αἱ οἰνοχόαι μὲ τὴν εὐρείαν βάσιν, τὸ ὀγκῶδες σῶμα καὶ τὸν χαμηλὸν λαιμὸν ἐκδηλώνουν τάσεις, αἱ ὁποῖαι ἐμφανίζονται εἰς τὴν κορινθιακὴν κεραμικὴν κατὰ τὴν προχωρημένην ἐποχὴν τοῦ σφαιρικοῦ ἀρυβάλλου¹. Κατὰ τὴν ἰδίαν ἐπίσης ἐποχὴν, τὸ τελευταῖον τέταρτον τοῦ 8ου αἰῶνος ἀρχίζουν καὶ τὰ νέα διακοσμητικὰ θέματα, αἱ ἀκτίνες, αἱ ζῶναις, αἱ παραστάσεις ἰχθύων². Ἀφ' ἐτέρου εἶναι ἰσχυρὰ ἀκόμη ἡ γεωμετρικὴ παράδοσις εἰς τὰ σχήματα καὶ λείπει ἡ ἐκλέπτυνσις ἢ διάλυσις τῶν ὑπογεωμετρικῶν. Ἀπ' αὐτῆς τῆς ἀπόψεως δύναται νὰ συγκριθῇ ἡ συγκέντρωσις τοῦ σχήματος τοῦ σκύφου Α5 πρὸς τὴν διάλυσιν τοῦ BSA ἔ. ἀ. πίν. 23,358 ἢ τὴν φυτικὴν ἀνάπτυξιν τοῦ κανθάρου Hesperia 1933, 591 εἰκ. 55, ἐνῶ ὁ ἀβαθὴς σκύφος Γ2, ὅστις εἶναι μεταγενέστερος τοῦ νεωτέρου γεωμετρικοῦ JOHANSEN, πίν. 2,2, συνάπτεται πρὸς τῆς Θήρας AM 1903, Beil. 33,7 (ἐποχὴ σφαιρικοῦ ἀρυβάλλου).

Μολονότι τὰ σχήματα τῶν ἀγγείων τῆς Ἀχαΐας δεικνύουν εἰς τόσον μεγάλην ἔκτασιν κορινθιακὰς ἐπιδράσεις, αἱ ἐπιδράσεις αὗται δὲν ἀντανακτοῦν τοὺς βασικοὺς χαρακτῆρας τῆς κορινθιακῆς κεραμικῆς, ἀλλὰ τάσεις, αἱ ὁποῖαι ἀνεπτύχθησαν εἰς τὴν περιφέρειαν ἢ κατὰ μεταβατικὰ στάδια, προτοῦ ὀργανωθῶν εἰς τυπικὰς μορφάς. Ἡ τοιαύτη ἐπιλογὴ καὶ ὁ συνδυασμὸς τῶν στοιχείων τῆς ἐγχωρίου παραδόσεως δίδουν εἰς τὴν ὁμάδα τῶν ἀγγείων τούτων ἰδιαιτέραν φυσιογνωμίαν. Παρ' ὅλην τὴν συγγένειαν, τὰ ὑστερογεωμετρικὰ ἀγγεῖα τῆς Ἀχαΐας ἔχει δημιουργήσει τεκτονικὴ ἀντίληψις διάφορος τῶν πρωτοκορινθιακῶν. Ἀφ' ἑνὸς λείπει ἡ λεπτότης καὶ ἡ ἀκρίβεια τῶν σχημάτων καὶ τῆς διακοσμῆσεως — καὶ ἀπ' αὐτῆς τῆς ἀπόψεως πλησιάζουν πρὸς τὰ ἀγγεῖα τοῦ Ἄργους³ —, ἀφ' ἐτέρου εἶναι μεγαλυτέρα ἡ ρευστότης τοῦ περιγράμματος καὶ ἡ ἐλαστικότης τοῦ σχήματος. Δι' αὐτὸ ἀποφεύγονται αἱ ὀριζόντιοι λαβαὶ τῶν κορινθιακῶν, αἱ ὁποῖαι ἰσορροποῦν τὰς κινήσεις, καὶ — εἰς τὰς οἰνοχόας κυρίως μὲ τὸ ὀγκῶδες σῶμα καὶ τὸν χαμηλὸν λαιμὸν — ἡ τάσις πρὸς μεγαλυτέραν σωματικότητα ἐκδηλώνεται εἰς βάρους τῆς τεκτονικῆς διαρθρώσεως. Ἀλλὰ καὶ τὰ διακοσμητικὰ θέματα, ἡ προτίμησις διὰ τὴν σπειρᾶν, ἣτις ἀποτελεῖ παροδικὸν φαινόμενον εἰς τὰ κορινθιακά⁴, ὁ μαιάν-

¹ Χαρακτηριστικὰ εἶναι τὰ σχήματα τῶν ἀρυβάλλων PAYNE, Pr. Vas. πίν. 5,1/5. Διὰ τὴν χρονολογίαν τοῦ σφαιρικοῦ ἀρυβάλλου βλ. DUNBABIN, Western Greeks, 460 κ.έ., VALLET - VILLARD, BCH 1952, 344, KÜBLER, Kerameikos V, I 153 κ.έ.

² WEINBERG, AJA, 1941, 37,

³ Βλ. PFUHL, MuZ I 76, ΕΥΑΓΓΕΛΙΑΔΗΝ, ΑΕ 1912, 137.

⁴ OHLY, Goldbleche 90, JOHANSEN, 37.

δρος μὲ τὴν ἔντονον ὀριζόντιον φορὰν, αἱ κυματοειδεῖς γραμμαὶ εἰς ἀραιὰν διάταξιν ἐπιδιώκουν νὰ τονίσουν τὰ στοιχεῖα τῆς κινήσεως. Κατ' αὐτὸν τὸν τρόπον ἡ συνολικὴ ἐμφάνισις τῶν ἀγγείων τῆς Ἀχαΐας δεικνύει ὅτι τὰ ἐδημιούργησαν μορφοπλαστικαὶ δυνάμεις, αἱ ὁποῖαι δὲν ἔχουν καθησυχάσει οὔτε διεμορφώθησαν συμφώνως πρὸς τὰς ἀρχὰς μιᾶς ἀνωτέρας αἰσθητικῆς ἀντιλήψεως καὶ πειθαρχίας, ὅπως τὰ πρωτοκορινθιακά.

ΝΙΚΟΛΑΟΣ Σ. ΖΑΦΕΙΡΟΠΟΥΛΟΣ