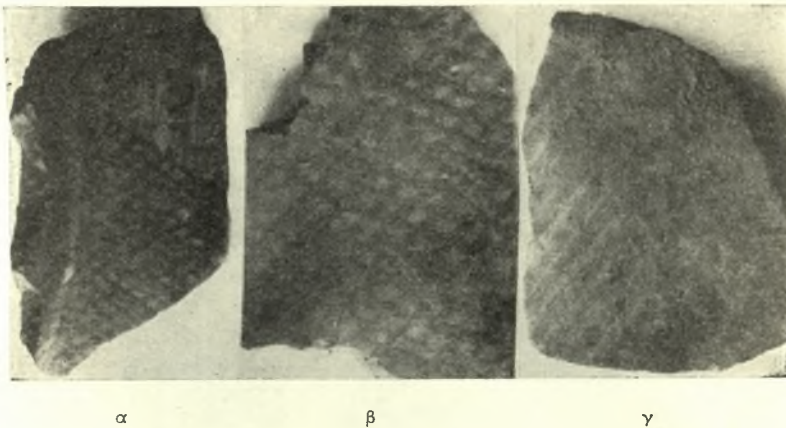


11. Η ΑΝΑΣΚΑΦΗ ΤΗΣ ΔΩΔΩΝΗΣ

Ἐφέτος ἐπανελάβον τὴν ἀνασκαφὴν τῆς Δωδώνης, τὴν ὁποίαν εἶχα διακόψει ἤδη ἀπὸ τοῦ 1935 πλὴν μικρᾶς προσπάθειάς κατὰ τὴν ἀνοιξὶν τοῦ 1939, ὅτε μετὰ τοῦ ἐφόρου ἀρχαιοτήτων κ. Ἰ. Παπαδημητρίου προέβημεν πρὸς τούτοις καὶ εἰς πρόχειρον δοκιμὴν παρὰ τὸ Κουτσουλιό, ὅπου εἶχα παρατηρήσει ὄστρακα προϊστορικῶν ἀγγείων. Ἐκεῖ εἰς μικρὰν ἀπόστασιν καὶ ΝΔ τοῦ παρὰ τὴν ὁδὸν καφενεῖου ἔξωθι μικρᾶς ἀγροικίας περισυνελέξαμεν ἔν μέσω σωροῦ ἀκατεργάστων λίθων τὸ πρῶτον εὐρεθέντα ἔν Ἠπειρῷ



Εἰκ. 1. Τεμάχια γεωμετρικῶν ἀγγείων ἐξ Ἠπειροῦ.

ὄστρακα μὲ γραπτὴν γεωμετρικὴν διακόσμησιν, ἐκ τῶν ὁποίων ἀπεικονίζω τρία δείγματα, τότε φωτογραφηθέντα, μὴ σωζόμενα πλέον μετὰ τὰς ἀνωμάλους περιστάσεις τῆς Κατοχῆς (εἰκ. 1, α. β. γ). Δυστυχῶς ἡ ἐνσκήψασα τότε κακοκαιρία μᾶς ἠμπόδισε νὰ συνεχίσωμεν τὴν ἔρευναν ταύτην, ὡς καὶ ἔν Δωδώνῃ.

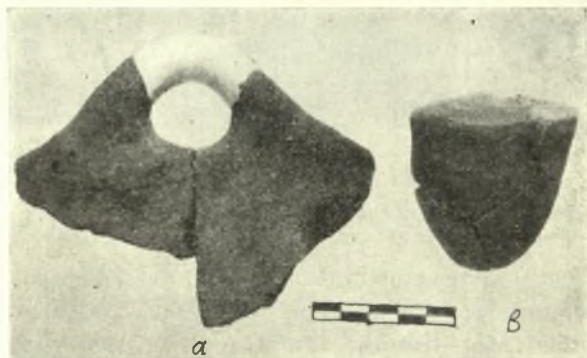
Ἐφέτος μὲ τὴν πολύτιμον βοήθειαν τοῦ ἐπιμελητοῦ ἀρχαιοτήτων κ. Σωτ. Λάκαρη ἐσυνέχισα τὴν ἀνασκαφὴν ἐν Δωδώνῃ τοῦ χώρου τοῦ πρὸς Δ. τοῦ πρότερον ἀποκαλυφθέντος ἐκεῖ ναῖσκου Ζ καὶ τοῦ μικροῦ τετραγώνου κτίσματος Η (Ἠπειρωτ. Χρον. Ι', 1935, πίν. 1). Πρὸς τούτοις ἤρχισα τὴν ἐκκαθάρισιν τοῦ πρὸς Α. τοῦ θεάτρου τραπεζοειδοῦς κατὰ Καραπάνον κτίσματος, τοῦ ὁποῦ σῶζονται οἱ ἔξωτερικοὶ τοῖχοι. Ἐντὸς αὐτοῦ, ἐκτεινομένου εἰς τὴν κατωφέρειαν, εὐρέθησαν ἔξ βάθρα κίονων εἰς δύο σειρὰς ἄνευ οὐδενὸς μεταξὺ των συνδέσμου καὶ τινὰ κεραμικὰ ἐκ τῆς στέγης στοι-

χειᾶ, ὡς καὶ μία κλείς, περὶ τῆς ὁποίας γίνεται κατωτέρω λόγος. Ἀλλὰ περὶ τοῦ κτηρίου τούτου θὰ ἀσχοληθῶ εἰς μέλλουσαν ἐκθεσίμ μου, ὅταν συμπληρωθῇ ἡ ἐκκαθάρισις αὐτοῦ.

Εἰς τὸν πρῶτον χῶρον εἶχε συσσωρευθῆ μέγας ὄγκος χωμάτων ἐκτεινόμενος πρὸς Δ. μέχρι τοῦ παρὰ τὸ θέατρον κατωφεροῦς κτηρίου καὶ ἔχων ἱκανὸν βάθος κατὰ τόπους ἀπὸ 1.60 μέχρι 2.10 μ. κατὰ τὴν Ν. κλιτὴν τοῦ λόφου τῆς ἀκροπόλεως. Ἐδῶ παρατηρήθη ὅτι τὰ χώματα ἀπετέλουν ἐπίχωσιν ἱστορικῶν χρόνων εἰς ποικίλον βάθος ἀπὸ 1 μέχρι 1.50 μ., ὅπου εὐρίσκονται ἀναμιξ ἄντικείμενα ρωμαϊκῶν καὶ ἑλληνικῶν χρόνων, περὶ ὧν θὰ διαλάβω κατωτέρω.

Α. ΠΡΟΪΣΤΟΡΙΚΑ

Ὑπὸ τὸ ἱστορικὸν τοῦτο στρῶμα ἀκολουθεῖ, μάλιστα κατὰ τὸ Ν. ἄκρον τῆς ἀνασκαφείσης περιοχῆς, καθαρὸν τμήμα προϊστορικόν, τὸ ὁποῖον προχωρεῖ, φαίνεται, ἀδιατάρακτον περαιτέρω καὶ πρόκειται νὰ ἐξετασθῇ μετὰ προσοχῆς τὸ ἐπόμενον ἔτος, ἵνα μελετηθῇ ἡ στρωματολογικὴ του ὑφή. Ἀπὸ τὸ στρῶμα τοῦτο, πάχους 0.55 μ. περίπου, περισυνελέγησαν εἰς τὸ



Εἰκ. 2. Λαβὴ ἀγγείου καὶ σφρονδύλιον.

κατώτατον τμήμα, πάχ. 0.25 μ., θραύσματα χειροποίητων ἀγγείων, ἐκ τῶν ὁποίων παρέχω ἐδῶ σύντομον περιγραφὴν χαρακτηριστικῶν τινων τεμαχίων.

1. Ὅστρακα *χονδροῦ πηλοῦ* μὲ οὐχὶ πολὺ λείαν ἐπιφάνειαν, χρώματος συνήθως μελανοτέφρου ἢ ἐρυθροῦ. Εἰς τὸ εἶδος αὐτὸ ἀνήκει λαβὴ ἐκ κεραμόγρου πηλοῦ εἰς δύο τεμάχια ὑψουμένη ὑπεράνω τῶν χειλέων, τῆς ὁποίας ὅμως δὲν σώζεται ἡ κορυφή (εἰκ. 2α). Ὅμοια εἶναι καὶ πολλὰ τεμάχια ἐκ ποτηρίων μελανοτέφρου πηλοῦ μὲ ταινιώδη λαβὴν προσκολλημένην ὑπὸ τὸ χεῖλος.

2. Ὀστρακα ἐκ λεπτιτέρου πηλοῦ μελανοτέφρου μὲ ἐλαφρόν, συχνὰ ἐξίτηλον, ἐπίχρισμα. Ἀναφέρω ἐξ αὐτῶν τμῆμα ἐκ χεῖλους μετὰ τοῦ λαίμου μικροῦ σφαιρικοῦ ἀγγείου εἰς τρία τεμάχια (εἰκ. 3β). Τοῦτο εἶναι κατεσκευασμένον ἐκ λεπτοῦ μαλακοῦ εὐθρύπτου πηλοῦ, τεφροῦ χρώματος μὲ λεπτὰ τοιχώματα καὶ τὸ χεῖλος ἰσχυρῶς κεκαμμένον πρὸς τὰ ἔξω.

Ἐπίσης τμῆμα ἐκ βάσεως μικροῦ σφαιρικοῦ ἀγγείου ἐχούσης ἐλαφρὰν κυκλικὴν ἐκβάθυσιν (εἰκ. 3α). Ὁ πηλὸς εἶναι μελανότεφρος μὲ λεπτὸν ἐπίχρισμα. Ὅμοιον, ἀλλ' ἐγχαράκτου τύπου ἐξ Ἀφίονας Κερκύρας βλ. BULLIE, A.M. 1934, εἰκ. 7,4.

Ἄλλη βάση ὁμοίου ἀγγείου ἐκ μέλανος πηλοῦ μὲ λεπτὰ τοιχώματα ἔχει ἐπίσης ἐλαφροτάτην κυκλικὴν ἐκβάθυσιν. Αὕτη ἀποτελεῖ τὴν πρώτην



Εἰκ. 3. Μελανότεφερα προϊστορικά ἀγγεῖα.

βαθμίδα ἐξελίξεως ἀπὸ τὴν ἐντελῶς ἐπίπεδον βάσιν διὰ μέσου ἐλαφρᾶς τὸ πρῶτον, ὡς ἀνωτέρω, ἐκβαθύνσεως, βαθυτέρας βαθμηδὸν εἰς μικρὸν δακτύλιον ἀποτελοῦντα χωριστὴν ἐξέχουσαν βάσιν. Τοῦτο φαίνεται καθαρῶς εἰς εὐρήματα ἐξ Ἀσίνης: FRÖDIN - PERSSON, Asini, 1908, σ. 208, εἰκ. 155: 1-8. Αἱ ἐκ Δωδώνης βάσεις ἀντιστοιχοῦν εἰς τὴν εἰκ. 155: 1, 2.

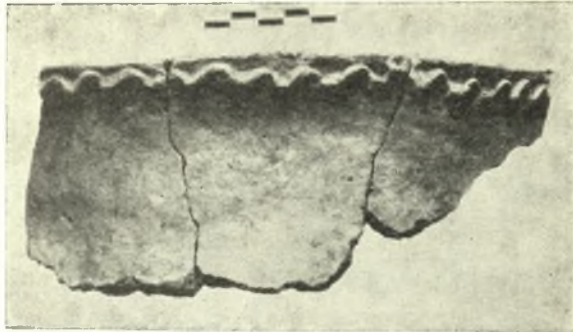
Εἰς τίνα ὅμοια ὄστρακα παρατηρήθη ὅτι ἡ ἐπιφάνεια ἔχει λειανθῆ διὰ σκληροῦ ἐργαλείου. οὐχὶ ὅμως κανονικῶς καὶ ὁμοιομερῶς.

3. Ὀστρακα ἐκ χονδροῦ πηλοῦ μελανοτέφρου ἢ ἐρυθροῦ μὲ πλαστικὴν διακόσμησιν σχοινίων ἢ δισκαρίων. Ἐν τοιοῦτο τμῆμα ἐκ χεῖλους μεγάλης διαμέτρου ἀγγείου (εἰκ. 4), πιθανῶς βαθείας λεκάνης μὲ κάθετα τοιχώματα, φέρει κυματοειδῆ σχοινίον μῆκ. 0.19 μ. καὶ ὕψ. 0.09 μ. Ὁ πηλὸς του χονδρός, ἀκαθάριστος, εἰς τὴν ἐξωτερικὴν ἐπιφάνειαν εἶναι ἐρυθρός, κατὰ τόπους βαθυτέρας ἀποχρώσεως, εἰς δὲ τὴν ἐσωτερικὴν μελανότεφρος. Μὲ πλαστικὴν διακόσμησιν δισκαρίων ἀγγεῖα, τὰ τόσον συνήθη ἐν Δωδώνη, δὲν παρατηροῦνται πολλὰ εἰς τὸ κατώτατον τοῦτο στρώμα. Ἀναφέρω ὅμως

μικρὸν ὄστρακον ἔχον ἐπὶ τῆς ἐπιφανείας κυκλικὸν ἐπίπεδον δισκάριον ὡς π. χ. ἀπὸ τὰ Κριτσανὰ τῆς Χαλκιδικῆς: HEURTLEY, Prehistoric Macedonia εἰκ. 39, f. g. i. Σημειῶνω πρὸς τούτοις τεμάχια λαβῶν μὲ μικρὸν προεξέχον στέλεχος πρὸς ἔμπηξιν εἰς τὸ σῶμα τοῦ ἀγγείου, ὅπερ παρατηρήθη ὅτι ἀρχίζει εἰς τὴν Εὐύτρησιν περὶ τὸ τέλος τῆς δευτέρας πρωτοελλαδικῆς ἐποχῆς.

Τέλος ἀναφέρω τὸ ἡμισυ διατρήτου σφονδυλίου εἰς τεμάχια (εἰκ. 2β). Ἐκ μελανοτέφρου χονδροῦ πηλοῦ ἔχει σχῆμα κωνικόν ὕψ. 0.06 μ. καὶ διάμ. βάσεως 0.06 μ. Βλ. ὅμοιον ἐκ Δωδώνης Ἡπειρωτ. Χρονικά Ι', 1935, πίν. 9β, 6.

Τοῦ ἀμέσως ἀνωτέρω προϊστορικοῦ στρώματος, πᾶχ. 0.30 μ. περίπου, τὰ ἀγγεῖα εἶναι ἐπιμελέστερον εἰργασμένα καὶ μὲ καθαρότερον πηλόν. Ἀλλὰ



Εἰκ. 4. Τεμάχιον ἐκ βαθείας λεκάνης.

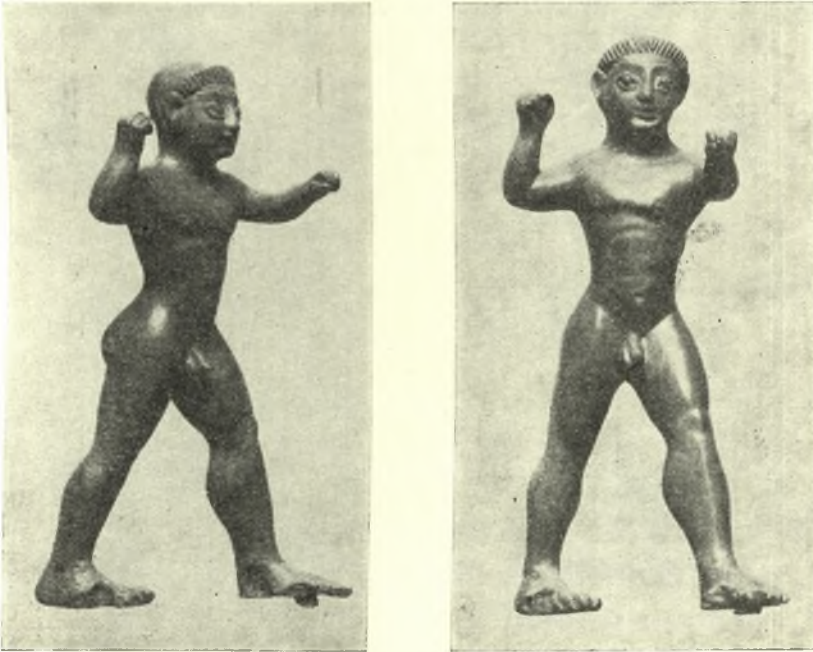
περὶ τούτων καὶ ἄλλων θὰ διαλάβω λεπτομερέστερον μετὰ τὴν προσεχῆ ἀνασκαφήν. Πάντως πρέπει νὰ τονίσω ὅτι οὐδὲν προϊστορικὸν τεμάχιον ἀγγείου παρατηρήθη μὲ γραπτὴν διακόσμησιν ἢ ἐγχάρακτον (ἐκτὸς τῶν ὀριζοντίων ἀναγλύφων ραβδίων μὲ καθέτους ἐγκοπὰς Ἡπειρωτ. Χρον. Ι', 1935 πίν. 8β, 1. 3. 7 - 10) καὶ διὰ τοῦτο νομίζω ὅτι τὰ εὐρήματα ταῦτα τοῦλάχιστον δὲν φθάνουν εἰς τὴν νεολιθικὴν περίοδον, ἀφοῦ μάλιστα ἐκ μικροτέρων εὐρημάτων μόνον δύο λεπίδας πυριτολίθου εὑρον καὶ τεμάχιον πελέκως.

Β. ΙΣΤΟΡΙΚΑ

Τὸ ἱστορικὸν στρώμα τὸ ὑπεράνω τοῦ προϊστορικοῦ ἔχει συνήθως ὕψος 0.90 - 1 μ. περίπου καὶ περὶ τῆς συστάσεως αὐτοῦ ἔγραψα ἄλλοτε (Ἡπειρωτ. Χρον. Ι', 1935, σελ. 213). Ἐδῶ θὰ περιγράψω συντόμως τὰ σπουδαιότερα τῶν ἐφετινῶν εὐρημάτων, τὰ ὅποια περισυνελέγησαν ἐκ τῶν χωμάτων, ὅπου ἦσαν κατεσπαρμένα ἀναμιξὴ καὶ ἀραιά.

1. Μετάλλινα εὐρήματα.

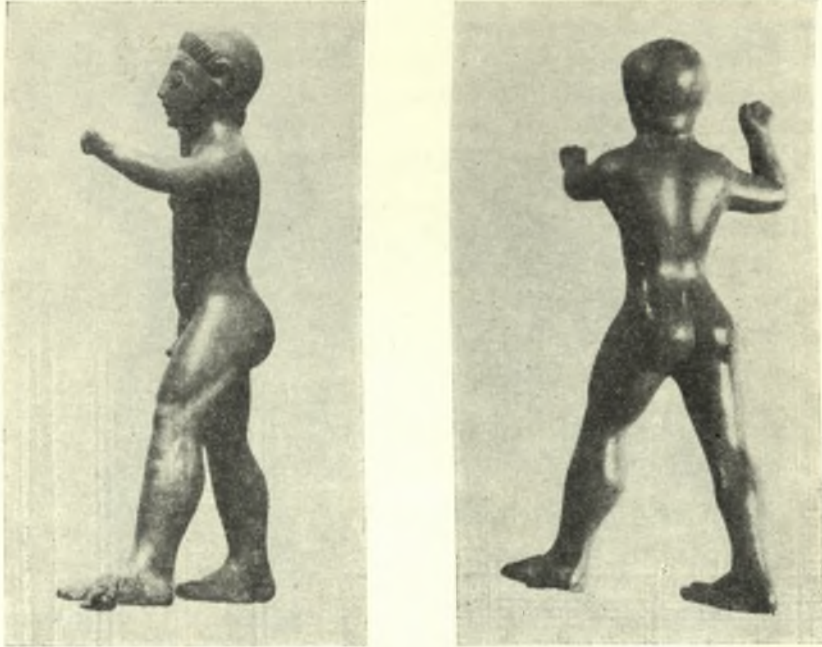
1. Χαλκοῦς πολεμιστής (εἰκ. 5 καὶ 5α) εἰς στάσιν ἐπιτιθεμένου με ἀνοικτὰ τὰ σκέλη, με ὑψωμένην τὴν δεξιάν, δι' ἧς ἐκράτει δόρυ ἢ ἀκόντιον καὶ τὴν ἀριστερὰν προτεταμένην κρατοῦσαν τὴν ἀσπίδα. Ὁ νεαρὸς πολεμιστής, ἀδρός, μεστός καὶ τελείως γυμνός, με τὴν νεανικὴν του μόνον παρουσίαν, με δγκώδη σκέλη καὶ συνεσφιγμένον σῶμα, βλέπει πρὸς τὰ ἔμπρὸς ἀτενῶς εἰς τὸν στό-



Εἰκ. 5. Χαλκοῦς πολεμιστής.

χον με τοὺς μεγάλους λάμποντας ὀφθαλμοὺς καὶ τὴν αὐστηρὰν ἔκφρασιν, πατεῖ δὲ στερεῶς διὰ τῶν ποδῶν ἐπὶ τοῦ ἐδάφους, ὁπόθεν νομίζει τις ὅτι ἀρούεται τὴν δύναμιν καὶ τὴν ὀρμὴν. Ὑψ. 0.072 μ. με ὑψ. κεφαλῆς 0.012 μ., ἔξ οὗ φαίνεται ὅτι αὕτη εἰσέρχεται ἕξ φορὰς εἰς τὸ σῶμα, ὅπερ ἀποτελεῖ συνήθη ἀναλογία κατὰ τὴν ἀρχαίαν περίοδον. Ἡ διατήρησις του εἶναι ἀρίστη, ἐκτὸς μικρῶν βλαβῶν εἰς τοὺς πόδας ἐκ τῶν συνδέσμων αὐτῶν μετὰ τῆς μὴ σωζομένης βάσεως. Ἡ φαιοπρασίνη πάτινα, ἡ χαρακτηριστικὴ τῶν Δωδωναίων χαλκῶν, εἶναι θαναταστὴ ἄνευ οὐδεμιᾶς φθορᾶς, ὡσεὶ τὸ ἀγαλμάτιον σήμερον ἐξῆλθεν ἐκ τοῦ ἐργαστηρίου τοῦ γλύπτου. Καὶ ὅλη ἡ ἐργασία εἶναι ἐπιμελής, ἡ ἐπιφάνεια λεία, μόνον δὲ τὸ πρόσθιον μεταξὺ τῶν

κροτάφων καὶ πρὸ τοῦ μετώπου τμήμα τῆς κόμης δηλοῦται διὰ καθέτων ἐγχάρακτων γραμμῶν μὲ τριγωνικὸν ἐν τῷ μέσῳ χώρισμα, ὡς καὶ αἱ θηλαὶ τοῦ στήθους μὲ ἐγχάρακτον κύκλον. Τὸ λοιπὸν μέρος τῆς κόμης παραμένει λεῖον. Οἱ ὀφθαλμοὶ εἶναι ἀδρῶς πως ἀποδεδομένοι μὲ ἐξέχουσαν τὴν γραμμὴν τῶν βλεφάρων, μεταξὺ τῶν ὁποίων ἔχει ἐντεθῆ ἢ μᾶλλον ἐπιτεθῆ στρογγύλος ὁ βολβὸς τοῦ ὀφθαλμοῦ (ἢ ἡ κόρη, διότι κεῖται ἐν τῷ μέσῳ). Ἡμι-



Εἰκ. 5α. Χαλκοῦς πολεμιστῆς (ἄλλαι ὄψεις τῆς εἰκ. 5).

κυκλικαὶ αἱ ὀφρύες μὲ ἐγχάρακτον τὴν ὑψηλὴν καμπύλην τῶν τόξων των περιβάλλουν τοὺς ὀφθαλμούς, οἱ ὅποιοι φαίνονται ὄντως ἐντονότεροι καὶ εἰς μέγεθος καὶ εἰς ἔκφρασιν. Σημειωτέα ἡ σχηματικὴ ἀπόδοσις τῶν ὠτων μὲ λίαν εὐρὴ τὸ ἄνω μέρος αὐτῶν. Ἡ κοιλία περιβάλλεται ἄνω διὰ λεπτῆς καμπύλης ἐξάρσεως τῆς ἐπιφανείας, τῆς ὁποίας οἱ μῦες διαρθροῦνται ὀριζοντίως μέχρι τοῦ ὀμφαλοῦ τοποθετημένου ἀρκετὰ χαμηλά. Οὐδόλως δηλοῦται ἡ ἴβη.

Μεστὰ καὶ στρογγύλα εἶναι τὰ σκέλη μὲ καθαρὰν ἀλλὰ μαλακὴν ἄρθρωσιν τοῦ γόνατος, μὲ ἰσχυρὰν τὴν ἐμφάνισιν, ὅπισθεν, τοῦ μυός, ὑπὸ τοὺς γλουτούς, οἱ ὅποιοι προβάλλουν συμπαγεῖς καὶ στερεοί, ὅπως καὶ αἱ κνήμαι.

Ὁ πολεμιστής, ὅπως ἐτόνισα (εἰκ. 5 καὶ 5α), πατεῖ δι' ἀμφοτέρων τῶν ποδῶν, ἂν καὶ ἴσταται μὲ εὐρὴν διασκελισμόν. Τὰ σκέλη παρίστανται εἰς ἐντελῶς πλαγίαν ὄψιν ἐπὶ τοῦ αὐτοῦ ἐπιπέδου, κατὰ τὴν ὄσφιν δὲ γίνεται ἀνεπαισθήτως ἡ μετάβασις ἀπὸ τὴν πλαγίαν ταύτην ὄψιν εἰς τὸν κορμόν, ὅστις ἴσταται εἰς ἐπίπεδον $\frac{3}{4}$, ὅπως καὶ ἡ κεφαλή, ἂν καὶ αὕτη ἡ τελευταία πλησιάζει μᾶλλον πρὸς τὴν πλαγίαν ὄψιν, διότι ἡ ἀριστερὰ πλευρὰ τοῦ προσώπου τῆς μόλις φαίνεται.

Ἐκ τῶν χειρῶν ἡ δεξιὰ ἀκολουθοῦσα τὸ ἐπίπεδον τοῦ σώματος ἔχει ὑψωμένον πρὸς τὰ ἄνω τὸ κάτω μέρος τοῦ βραχίονος καὶ ἔφερε δόρυ καθέτως πρὸς τὸν ἄξονα τοῦ σώματος. Ἡ ἀριστερὰ, προτεταμένη ἔμπρὸς σχεδὸν καθέτως πρὸς τὸ σῶμα, ἐκράτει τὴν ἀσπίδα παράλληλον πρὸς αὐτὸ μὲ ἑλαφρῶς κεκλιμένην τὴν ἄκραν χεῖρα πρὸς τὰ ἔσω διὰ τὴν συλλάβην τὸ ὄργανον.

Ὡς ἐμφαίνεται ἐκ τῆς συντόμου ταύτης περιγραφῆς, τὸ ἀγαλμάτιον εἶναι συντεθειμένον εἰς δύο ἐπίπεδα, ἐν τοῦ κάτω μέρους τοῦ σώματος μετὰ τῶν σκελῶν καὶ τὸ ἕτερον τοῦ ἄνω μετὰ τοῦ κορμοῦ, ὅπως δὲ εἶπον ἄνωτέρω, ἡ μετάβασις ἀπὸ τοῦ ἐνὸς ἐπιπέδου εἰς τὸ ἄλλο γίνεται ἀνεπαισθήτως καὶ ἑλαφρά, οὐχὶ ἀποτόμως, ὅπως π. χ. ἐπὶ τοῦ λακωνικοῦ ἀγαλματίου τοῦ Ὑβρίσστα (LAMB, Greek and Roman Bronzes πίν. XXXII, a).

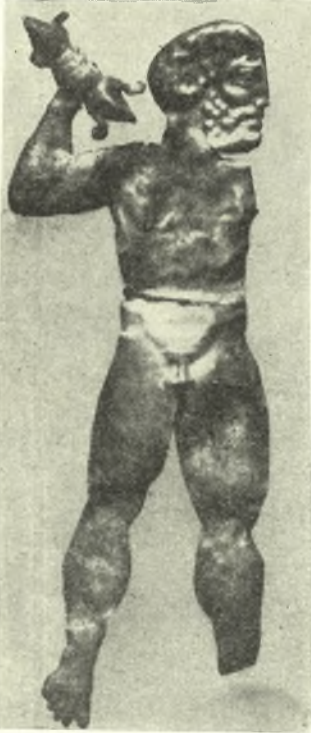
Ἔλεται ἡ κίνησις τοῦ πολεμιστοῦ, ἣτις προσπαθεῖ νὰ δηλωθῇ διὰ τοῦ μεγάλου διασκελισμοῦ, εἶναι συγκρατημένη καὶ σχεδὸν στάσιμος, διότι ὁ κορμὸς δὲν παρασύρεται πρὸς τὰ ἔμπρὸς, τὰ δὲ σκέλη τεταμένα καὶ ἀκαμπτα στηρίζονται εἰσέτι δι' ὄλου τοῦ πέλματος ἐπὶ τῆς γῆς, ἀπὸ τὴν ὁποίαν νομίζει τις ὅτι ὁ πολεμιστής δὲν δύναται ἀκόμη νὰ ἐλευθερωθῇ, ἀλλ' ὅμως ἀντλῶν ἐξ αὐτῆς τὴν δύναμιν καὶ τὴν στερεότητα.

Ἡ στάσις λοιπὸν αὕτη φέρει τὸ ἔργον εἰς τὴν χρονικὴν περίοδον τὴν ὀλίγον πρὸ τοῦ θησαυροῦ τῶν Σιφνίων καὶ τοῦ Ἡρακλέους τοῦ Μουσείου Μπενάκη (ΡΑΥΝΕ, J.H.S, 1934, σ. 167) δηλ. περὶ τὸ 530 π. Χ., ὅπου ἐπίσης τοποθετεῖ αὐτὸ καὶ ἡ μεστότης τῶν μορφῶν (LANGLOTZ, Frühgr. Bildhauerschulen σ. 94).

Δὲν θὰ ἐπεκταθῶ ἐνταῦθα εἰς περαιτέρω ἐξέτασιν τοῦ ἀγαλματίου, ὅμοια τοῦ ὁποίου ὡς πρὸς τὸν τύπον ἔχουν πολλὰ εὑρεθῇ (BÉQUIGNON, BCH, 53, 1929, σ. 101 ἔξ. καὶ συμπληρωματικῶς JANTZEN, Bronzeworkstätten in Grossgriechenland und Sizilien σ. 43 καὶ Anhang 8 σ. 72) ἐπιφυλασσόμενος νὰ πράξω τοῦτο ἀλλαχοῦ λεπτομερέστερον, Περιορίζομαι μόνον νὰ σημειώσω ἐδῶ τὴν ἀσφαλῆ του προέλευσιν ἐκ τοῦ Λακωνικοῦ ἐργαστηρίου, τοῦ ὁποίου ἡ διαπίστωσις ἐκτὸς τῶν παρατηρήσεων, τὰς ὁποίας διεπίστωσα ἀλλαχοῦ (Ἡπειρωτ. Χρον. Ι', 1935, σελ. 226), στηρίζεται καὶ ἐπὶ πολλῶν ἐπὶ τόπου εὐρημάτων, ὡς παρατήρησεν ἤδη ὁ ΡΑΥΝΕ, ἐνθ' ἂν. σ. 170, σημ. 22. Ἐνισχύεται δὲ τοῦτο καὶ ἐκ τῆς μεγάλης ὁμοιότητος τῆς κεφαλῆς του

πρὸς τὴν ἐν Βοστώνη ὁμοίαν ἐκ Σπάρτης (LANGLOTZ, ἐνθ' ἄν. πίν. 53 d = BUSCHOR, Frühgriechische Jünglinge, σ. 86, εἰκ. 95 καὶ 96). Τὴν αὐτὴν δι' ἐγχαράκτων καθέτων γραμμῶν παράστασιν τῆς κόμης πρὸ τοῦ μετώπου παρατηροῦμεν καὶ εἰς τὸν ἐκ Δωδώνης δρομέα τοῦ Ἐθνικοῦ ἀρχαιολογ. Μουσείου Ἀθηνῶν LANGLOTZ, ἐνθ' ἄν. πίν. 48α, οὗτος ὅμως εἶναι τυπολογικῶς νεώτερος τοῦ ἐνταῦθα πολεμιστοῦ, διότι ὁ δεξιὸς αὐτοῦ πούς δὲν πατεῖ ἐπὶ τοῦ ἐδάφους εἰ μὴ μόνον διὰ τῶν δακτύλων.

2. Ἀργυροῦν ἔλασμα περίμητον εἰκονίζον Δία μὲ κεραυνόν. Ἐλλείπει ὁ ἀριστε-



Εἰκ. 6. Ἀργυροῦν ἔλασμα μὲ παράστασιν Διός.



Εἰκ. 6α. Τὸ ἀργυροῦν ἔλασμα τῆς εἰκ. 6. (Σχέδιον συμπληρωμένον ὑπὸ Ἀλ. Κοντοπούλου).

ρὸς βραχίων ἀπὸ τοῦ ὤμου καὶ ὁ ἀριστερὸς πούς (εἰκ. 6 καὶ σχέδιον 6α), ὑψ. 0.095 μ. Ὁ Ζεὺς ἔχει τὴν κεφαλὴν πρὸς τὰ δεξιὰ ἐν κατατομῇ, τὸ δὲ σῶμα κατ' ἐνώπιον. Ὁ ἐλλείπων ἀριστερὸς πούς θὰ εἰκονίζετο πλαγίως, ὁ δὲ δεξιὸς παριστάνεται κατ' ἐνώπιον καὶ ἐκ τῶν ἄνω. Ἐνεκα τῆς συμπίεσεως τοῦ ἐλάσματος ἔχει ἀλλοιωθῆ τὸ ἀνάγλυφον τῶν μορφῶν τοῦ σώματος, αἵτινες ἐδηλοῦντο ἔκτυποι. Σώζεται ὅμως καλῶς ἡ κεφαλὴ, ὁ δεξιὸς βραχίων μετὰ τοῦ κεραυνοῦ, τὸ δεξιὸν στέρνον, ἡ γωνιώδης μορφὴ

τῆς λεκάνης κτλ. Ὑπὸ τὸ γένειον ἔλλείπει μικρὸν τμήμα. Εἰς τὴν δεξιὰν χεῖρα, ὑψωμένην ὑπεράνω τοῦ ὤμου, κρατεῖ κεραυνὸν διαγωνίως, τοῦ ὁποῖου ἡ μία ἄκρη εἶναι πρὸς τὰ ἔξω, ἡ δὲ ἑτέρα καταλαμβάνει τὸ κενὸν μεταξὺ τῆς κεφαλῆς καὶ τοῦ ἄκρου βραχίονος. Τὸ ὀπίσω μέρος εἶναι κοῖλον καὶ θὰ ἐπεκάθητο ἐπὶ ἄλλης ὕλης, ἣτις ἐπλήρου αὐτό. Βλέπε ὅσα καταλέγει ὁ ΝΕΥΓΕΒΑΥΕΚ, Katalog der statuarischen Bronzen in Antiquarium, Berlin 1931, I ἀρ. 141, σ. 54.

Ὁ τύπος οὗτος τοῦ κεραυνοβολοῦντος Διὸς ὁμοιάζει πολὺ πρὸς τὸν τοῦ Διὸς Ἰθωμάτα τοῦ Ἀγελάδα, τὸν ὁποῖον γνωρίζομεν ἐκ τοῦ νομίσματος τῆς Μεσσηνίας, ὅπου ὁ κεραυνὸς κατὰ τὰ δύο ἄκρα ἀποτελεῖται ἐκ κω-



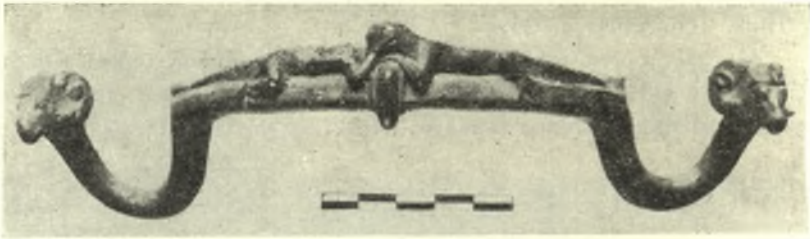
Εἰκ. 7. Χαλκῆ λαβὴ λεκάνης ἐκ τῶν ἄνω ὁρώμενη.

νικοῦ κάλυκος καὶ δύο ἐκατέρωθεν αὐτοῦ περυγῶν ἐν εἴδει ἕλικος. Ὁ τύπος οὗτος τοῦ κεραυνοῦ ἀπαντᾷ συνήθως κατὰ τὸ πρῶτον ἡμισυ τοῦ Ε' αἰῶνος π.Χ. Βλ. καὶ JACOBSTANL, Der Blitz in der orientalischen und griechischen Kunst, πίν. 4, 5, ὅπου ἐπὶ νομίσματος τῆς Ἡλίδος τὸ ἐν ἄκρῳ τοῦ κεραυνοῦ ἔχει τὸ αὐτὸ περίπου σχῆμα ἀλλὰ μᾶλλον ἐξειλιγμένον καὶ φθάνον μέχρι τοῦ 420 π.Χ. (βλ. πίνακας ἐν JACOBSTANL, ἐνθ' ἄν.). Εἰς τοὺς χρόνους τούτους καὶ πιθανῶς περὶ τὰ μέσα τοῦ Ε' αἰῶνος ἀνήκει καὶ τὸ ἀργυροῦν τοῦτο ἔλασμα.

Ὅπως ἐσημείωσα, ὁ ἄκρος δεξιὸς ποὺς εἰκονίζεται κατ' ἐνώπιον καὶ ἄνωθεν ὁρώμενος. Ἡ παράστασις αὕτη τοῦ ποδὸς παρατηρεῖται ἤδη κατὰ τὰ τέλη τοῦ ζ' αἰῶνος ἐπὶ ἀγγείων τοῦ Εὐθυμίδου· βλ. PFUHL, Mal. u. Zeichn. πίν. 109 ἀρ. 369, πίν. 110 ἀρ. 371, 370, καὶ κείμε. σ. 168, 668, 670f κτλ. Καὶ ἐπὶ ἀγγείων τοῦ Φιντίου PFUHL, MuZ πίν. 117 ἀρ. 381 καὶ πίν. 118 ἀρ. 383, ἐνθα ἰδίᾳ ὁ δεξιὸς ποὺς εἶναι ἔμπροσθεν προοπτικῶς εἰκονισμένος. Τὸ αὐτὸ παρατηροῦμεν καὶ εἰς τὸν Εὐχαρίδην αὐτ. πίν.

120 ἀρ. 389. Καὶ συνεχίζεται ὁ τρόπος οὗτος καὶ ὑπὸ τοῦ Εὐφρονίου, τοῦ Σωσίου (πίν. 137 ἀρ. 418 Ἀχιλλεὺς καὶ Πάτροκλος), μέχρι τῶν Θηβαϊκῶν στηλῶν Μνάσωνος καὶ Ρύγχωνος κτλ.

3. Χαλκῆ λαβὴ ἐκ λεκάνης λήγουσα κατὰ τὰ ἄκρα τῆς προσαρμογῆς εἰς κεφαλὴν κριοῦ. Ἐπὶ τῆς ἡμικυκλικῆς ράχως ἐξηπλωμένα δύο ἀντιμέ-



Εἰκ. 8. Χαλκῆ λαβὴ λεκάνης (εἰκ. 7) ἔμπροσθεν ὁρωμένη.

τωποι σαῦραι δάκνουν ἢ μὲν τὸν λαιμὸν τῆς ἐτέρας (εἰκ. 7,8)· μῆκ. 0.19 μ., ἄνοιγμα ἡμικυκλικῆς λαβῆς 0.115 μ. Κύκλος ἐφαπτόμενος τῶν σημείων τῆς προσαρμογῆς τῶν χειλέων τῆς λεκάνης τὸ μὲν κατὰ τὰ ἄκρα τῶν οὐρῶν τῶν σαυρῶν, τὸ δὲ κατὰ τὸν ἀγχένα τῶν κριοῦν, ὅπου σώζονται αἱ σχετικαὶ ἐκβαθύνσεις, ἔχει ἀκτῖνα 0.1529, ἄρα ἡ διάμετρος κατὰ τὰ χεῖλη τῆς λεκάνης θὰ ᾔτο 0.3058.



Εἰκ. 9. Κεφαλὴ κριοῦ ἐκ τῆς χαλκῆς λαβῆς λεκάνης (εἰκ. 7-8).

Αἱ σαῦραι προσκεκολλημένα πάσῃ δυνάμει, σχεδὸν ἐμπηγνύουσαι τοὺς ὄνυχας ἐπὶ τῆς ράχως τῆς λαβῆς, εἰκονίζονται ἐπιτυχῶς τοῦ καλλιτέχνου κατορθώσαντος νὰ ἐκφράσῃ τὴν ἀγωνίαν τῆς προσπαθείας αὐτῆς κατὰ θαυμαστὸν τρόπον. Δυστυχῶς αἱ κεφαλαῖ των ἔχουν ἑλαφρῶς ἀποτριβῆ κατὰ τὴν ἐπιφάνειαν, ἀλλὰ τὸ σῶμα δηλοῦται τελείως μὲ τὴν ἐλαστικὴν του καμπυλότητα, μὲ ἀπλότητα ὅμως καὶ δύναμιν. Τὸ λεπιδωτὸν τῆς ράχως ἔχει

ἀποδοθῆ διὰ βαθέως χαραγμένων γραμμῶν, διηκουσῶν κατὰ μῆκος τοῦ σώματος μέχρι τῆς οὐρᾶς καὶ διακοπτομένων ὑπὸ μικρῶν καθέτων σχηματικῶς μὲν, ἀλλ' ἐμφαντικῶς. Αἱ κεφαλαὶ τῶν κριοῦν ἀποδίδονται ἐν γενικαῖς γραμμαῖς (εἰκ. 9). Οἱ ὀφθαλμοὶ μεγάλοι καὶ ἐξέχοντες, τὰ κέρατα ἀπλᾶ ἄνευ δηλώσεως τῶν ἐλίκων, τὸ δὲ μαλλωτὸν μέρος τοῦ μετώπου δι' ἀπλῆς

ἐξάρσεως καὶ ἀραιῶν κτυπημάτων. Ὅμοίως καὶ τὰ ὄτα σχηματικῶς μὲ δύο χαρακτὰς γραμμὰς ἐν τῷ μέσῳ. Ἡ ἀπλῆ, ἀλλὰ σαφὴς αὕτη ἀπόδοσις μὲ ἐξαιρετικὴν λεπτότητα τῶν πλαστικῶν μορφῶν τῆς κεφαλῆς, εἶναι χαρακτηριστικὴ ἀρχαϊκότητος, ἣτις δὲν εἶχε περιπέσει ἀκόμη εἰς διακοσμητικὰς τάσεις ὡς περὶ τὰ τέλη τοῦ 5^{ου} αἰῶνος καὶ τοποθετεῖ πιθανῶς τὴν λαβὴν εἰς τὸ τρίτον τέταρτον τοῦ αἰῶνος.

Συχνότατα εὐρίσκομεν κεφαλὰς κριῶν καὶ ἐν Δωδώνῃ ἀκόμη· πρβλ. Ἡπειρωτ. Χρον. Ι', 1935 πίν. 20α 4 = 18 β, γ καὶ σ. 230/231· βλ. καὶ NEUGEBAUER, R. M. 38/39, 1923/24, σ. 349 εἰκ. 9, 11 κτλ. κτλ.

Ἄλλὰ καὶ τὸ σχῆμα τῆς λαβῆς εἶναι συχνότατον καὶ ἐν Ὀλυμπίᾳ, ἐν Δελφοῖς, ἐν Τρεμπένιστε, ἐν Ἀκροπόλει καὶ ἐν Δωδώνῃ κτλ., ὅπου αἱ ἄκραι αὐτῆς λήγουν εἰς κεφαλὴν κριοῦ, εἰς ὄφεις, εἰς χεῖρας κτλ.

4. Τμῆμα χαλκῆς φιάλης (εἰκ. 10), ἐχούσης κάτω τοῦ χεῖλους ἔκτυπον πλοχμόν, ὑψ. 0.125 μ., μήκ. 0.15 μ.



Εἰκ. 10. Τμῆμα χαλκῆς φιάλης.



Εἰκ. 11. Τμῆμα χαλκῆς φιάλης.

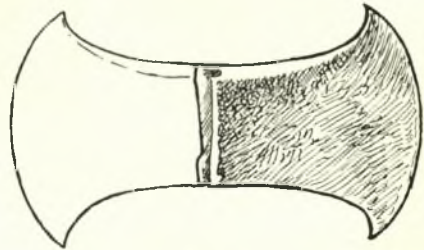
5. Τμῆμα χαλκῆς φιάλης (εἰκ. 11) εἰς πολλὰ τεμάχια προερχόμενα ἐκ τῆς αὐτῆς φιάλης ἀλλὰ μὴ συνανήκοντα. Φέρει γραμμικὴν διακόσμησιν συγχειμένην ἐκ λογοχειδῶν ἐπαλλήλων φύλλων ἐπὶ τῆς παρειᾶς, ἀνωτέρω δὲ

τούτων ἔχει ἔγχαράκτους μικρὰς λοξὰς γραμμὰς σχηματιζούσας γωνίας καὶ κάτω τοῦ χεῖλους ζώνην πλαισιουμένην ὑπὸ μικρῶν κοκκίδων καὶ ἐντὸς αὐτῆς παραλλήλους ἔγχαράκτους γωνίας· βλ. ὁμοίως ἐξ Ὀλυμπίας IV σ. 141 ἀρ. 880, 881 πίν. LII. Ἐπίσης ἐκ Τρεμπένιστε τῆς Δυτικῆς Μακεδονίας FILLON, Die archaische Necropole von Trebenischte ἀρ. 102 εἰκ. 93, 1, ὅπου βλέπει τις συμπληρωμένην τοιαύτην φιάλην. Παρόμοιον κόσμημα πρβλ. καὶ ἐξ Ὀλυμπίας IV σ. 164 ἀρ. 1008-1010 πίν. LXII.

6. Τὸ ἥμισυ χαλκοῦ ἀμφιστόμου πελέκεως, ἀποκεκομμένου ἐν τῷ μέσῳ ὅπου ἡ ὀπὴ πρὸς ἔνθεσιν τοῦ στειλεοῦ¹ μῆκ. 0.05 μ., πλάτ. τῆς ἡμικυκλικῆς ὀπῆς 0.055 μ., πλάτος κατὰ τὸ μέσον 0.028 μ., πάχος ὀπῆς 0.017 μ. (εἰκ. 12 καὶ σχέδ. 12α¹). Τὸ ὄλον μῆκός του θὰ ἦτο 0.10 μ. Ἀνάθημα εἰς τὸν Δία. Σῶζει ὠραίαν φαιοπρασίνην πάτιναν καὶ ἔχει θαναμαστὴν ἐργα-



Εἰκ. 12. Τὸ ἥμισυ χαλκοῦ πελέκεως.



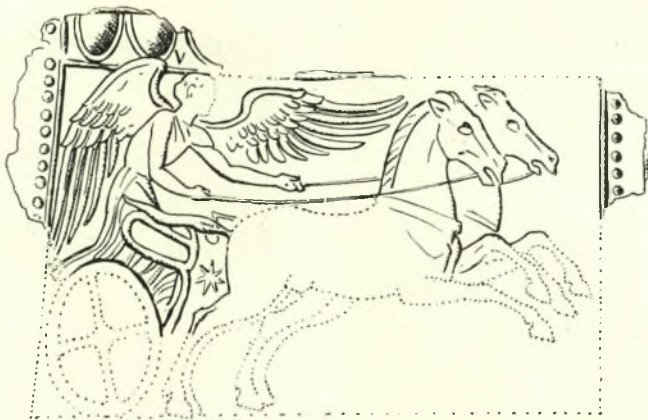
Εἰκ. 12α. Χαλκοῦς ἀμφιστόμος πέλεκυς (σχέδιον εἰκ. 12, κατὰ συμπλήρωσιν Ἀλ. Κοντοπούλου).

σίαν μὲ τελείως λείαν ἐπιφάνειαν καὶ λεπτοτάτην ἡμικυκλικὴν ἀκμὴν. Ἀσφαλῶς ἀρχαϊκῆς τέχνης, διότι ἡ συμπαγὴς κατασκευὴ μὲ τὸ στιβαρὸν συγκεντρωμένον σχῆμα καὶ τὴν ταχέως ἐπιστρεφομένην κατὰ τὰ ἄκρα καμπύλην μαρτυρεῖ τὴν ἰσχυρὰν συγκρατημένην ἀντίληψιν τῆς μορφῆς, τὴν προσιδιάζουσαν εἰς τὸν ἀρχαϊκὸν ρυθμὸν.

7. Λεπτὸν χαλκοῦν ἔλασμα μετ' ἀναγλύφου παραστάσεως Νίκης ὀδηγούσης ἄρμα (εἰκ. 13 καὶ σχέδ. 13α). Ἐντὸς πλαισίου κοσμουμένου ἄνω ὑπὸ ἀναγλύφων ὠῶν καὶ πλάγιως ἀριστερὰ καὶ δεξιὰ ὑπὸ σειρᾶς κοκκίδων εἰκονίζεται Νίκη μὲ ποδῆρη χιτῶνα βαίνουσα ἐπὶ ἄρματος, τοῦ ὁποίου διακρίνεται ἡ ἄντηξ ἑνὸς τροχοῦ, καὶ κρατοῦσα διὰ τῶν χειρῶν τὰ ἦνία τῶν ἵππων. Τούτων σῶζονται αἱ κεφαλαὶ μετὰ τοῦ λαιμοῦ καὶ μέρους τοῦ περι-

¹ Τὸ σχέδιον 12α καὶ τὸ κατωτέρω 13 εἶναι ἔργον τῆς γραφίδος τοῦ καλλιτέχου τοῦ Ἑθν. Ἀρχ. Μουσείου κ. Κοντοπούλου.

γράμματος τῶν προσθίων καὶ τμήματος τῶν ὀπισθίων ποδῶν. Ὁ δεξιὸς βραχίον τεταμένος κρατεῖ τὸ ἐν ἡνίον καὶ ὁ ἀριστερὸς πρὸ τοῦ σώματος κρατεῖ τὸ ἕτερον. Ἡ Νίκη κλίνουσα πρὸς τὰ ἐμπρὸς ἔχει τὴν μίαν πτέρυγα ἀνοικτὴν πρὸ αὐτῆς ἐκτεινομένην ὀριζοντίως, τὴν δὲ ἄλλην πρὸς τὰ ὀπίσω κατερχομένην. Τῆς κεφαλῆς σώζεται μόνον τὸ ὀπίσω μέρος καὶ ὁ λαιμός. Αἱ παράλληλοι γραμμαὶ τῶν πτυχῶν τοῦ χιτῶνος διαγράφονται λεπτῶς μεταξὺ τοῦ τροχοῦ καὶ τοῦ ἄρματος. Ὅμοιον ἔλασμα μὲ Νίκη ἐπὶ ἄρματος ἔχομεν καὶ ἄλλο ἐκ Δωδώνης, ὅμοιον καὶ κατὰ τὴν διακόσμησιν τοῦ περιθωρίου τοῦ ἐλάσματος καὶ κατὰ τὴν παράστασιν· πρβλ. CARAPANOS, *Dodone et ses ruines* πίν. XIX, 3. Εἰκ. 13. Ἀνάγλυφον Νίκης ἐπὶ ἄρματος. Νίκη ἐπὶ ἄρματος ἔχομεν κυρίως ἐπὶ τῶν νομισμάτων τῶν Συρακουσίων, RIZZO, *Monete Greche della Sicilia* πίν. XI, 14, τοῦ τέλους τοῦ Ε' αἰῶνος κτλ. Ἡ λεπτότης τῆς ἐργασίας τοῦ σώματος καὶ ἡ μαλακὴ ρευστότης τῶν πτυχῶν, ὡς καὶ τὸ σχῆμα τῶν φῶν



Εἰκ. 13α. Σχέδιον συμπληρωμένον τῆς εἰκ. 13.

χρονολογεῖ πιθανῶς τὸ ἀνάγλυφον τοῦτο εἰς τὸν Δ' αἰῶνα. Ἐχρησίμευεν ἴσως ὡς ἐπένδυσις κυτίου τινός. Πρβλ. ὅμως καὶ χαλκὴν ζώνην ἐν Bari μὲ παράστασιν ὁμοίαν ἐπὶ τεθρίππου, ἣτις κατὰ BUSCHOR, *A. M.* 58, 1933, 38 εἶναι τοῦ 570 π.Χ. Πρβ. ULF JANTZEN, *Bronzewerkstätten in Gross-*

griechenland und Sizilien πίν. 10 εἰς σελ. 26. Τὸ σχέδιον 13α εἰκονίζει συμπληρωμένον τὸ ἀνάγλυφον, ἐνῶ ἡ εἰκὼν 13 βῶ φωτογραφήθη πρὸ τῆς εὐρέσεως καὶ συγκολλήσεως συνανηκόντων τεμαχίων.



Εἰκ. 14. Δακτύλιοι.

8. Χαλκοῦς δακτύλιος μὲ ἑλλειψοειδῆ σφενδόνην ὕψ. 0.023 μ., πλάτος 0.013 μ. Ἐπὶ τῆς σφενδόνης βαθέως ἑγγλυπτος παράστασις γυναικὸς ἐν κατατομῇ κρατούσης διὰ τῆς ἀριστερᾶς δίσκον (;), ἐφ' οὗ διακρίνονται ὄρθια ἀντικείμενά τινα ἴσως εἰκονίζει ἰέρειαν (εἰκ. 14,2 καὶ εἰκ. 15).



Εἰκ. 15. Παράστασις ἐπὶ δακτυλίου.



Εἰκ. 16. Παράστασις ἐπὶ δακτυλίου.

9. Χαλκοῦς δακτύλιος μὲ λεπτὴν ἑλλειψοειδῆ σφενδόνην, ὕψ. 0.022 μ. Σφενδόνης μῆκ. 0.013 μ. Ἐπὶ τῆς σφενδόνης ἑγγλυπτος Σφιγξ καθημένη (εἰκ. 14,1 καὶ εἰκ. 16).

Πρβλ. τοιοῦτους δακτυλίους ἐκ Δωδώνης CARAPANOS, πίν. L, 6.7 καὶ ἐξ Ὀλυμπίας IV Textband ἀρ. 1190 κτλ.

10. Χαλκοῦς δακτύλιος, μὲ ρομβοειδῆ σφενδόνην, ἧς αἱ γωνίαι ἔχουν ἐγγάρακτον κύκλον. Ἐπὶ τῆς σφενδόνης ἐγγάρακτοι κύκλοι διατεθειμένοι σταυροειδῶς (εἰκ. 17 καὶ 18,13).

11. Δύο σιδηροὶ δακτύλιοι κατιωμένοι. Ἐπὶ τῆς σφενδόνης θὰ ὑπῆρχε διακόσμησίς τις καταστραφεῖσα (εἰκ. 18,11.12).

12. Δέκα χαλκοὶ κρίκοι πρὸς κίλων μεγεθῶν (18,1-10).

13. Ψέλλιον χαλκοῦν ἐπηργυρωμένον, τοῦ ὁποίου τὰ ἄκρα λήγουν εἰς κεφαλὴν ὄφραως πεπλατυσμένην. Τὸ ὅλον εἶναι κατεσκευασμένον ἐκ λεπτοῦ λείου ἐλάσματος πλάτ. 0.003—0.004 μ., ἐπὶ τοῦ ὁποίου ἔχουν δηλωθῆ διακρούσεως οἱ ὀφθαλμοὶ καὶ ἡ ράχιν τῆς κεφαλῆς τοῦ ὄφραως ὥστε νὰ ἐξέχουν ἐπὶ τῆς ἐπιφανείας (εἰκ. 20).

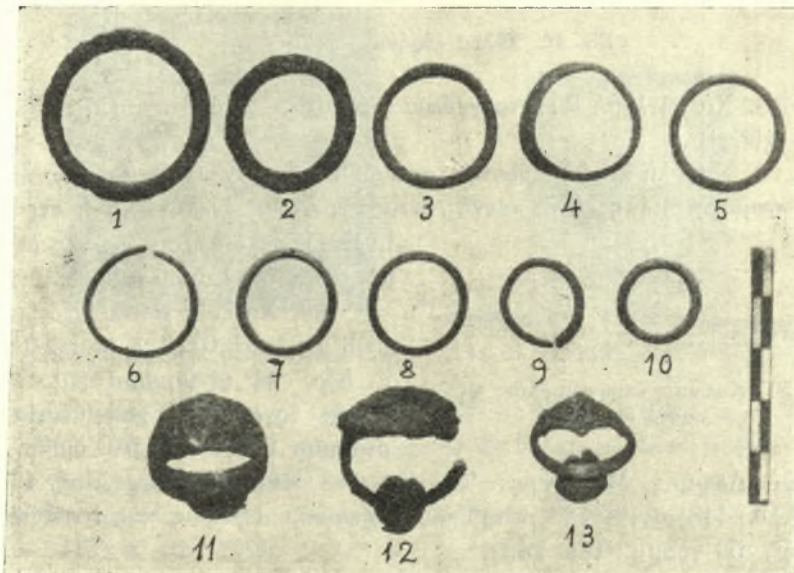
14. Χαλκῆ λαβὴ μετὰ τὰ ἄκρα ἐπιστρεφόμενα καὶ λήγοντα εἰς σχηματικὴν κεφαλὴν ὄφραως (εἰκ. 19,1).

15. Μικρὰ χαλκῆ λαβὴ μετὰ πεπλατυσμένα καὶ διάτρητα τὰ ἄκρα (εἰκ. 19,3).

16. Χαλκῆ μάχαιρα ἄνευ τῆς λαβῆς, ἣτις συνεδέετο διὰ τριῶν κυκλικῶν ὀπῶν. Ἔχει τριγωνικὴν περίπου μορφήν μετὰ τὴν ράχιν πλατυτέραν μῆκ. 0.205 μ., μέγιστον πλάτ. 0.028 μ. καὶ πάχ. ράχεως 0.005 μ. (εἰκ. 21).

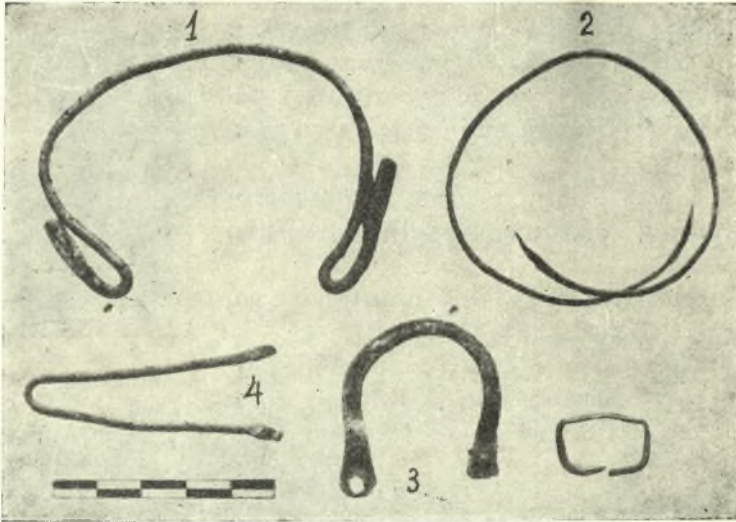


Εἰκ. 17. Χαλκοῦς δακτύλιος ἐκ Δωδώνης.



Εἰκ. 18. Χαλκᾶ εὐρήματα ἐκ Δωδώνης.

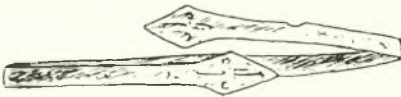
17. Ρόδαξ ἕξ ὀκτῶ φύλλων ἔκτυπος ἐπὶ λεπτοῦ χρυσοῦ ἐλάσματος (εἰκ. 22). Ἦτο προσηλωμένος ἐπὶ ἀντικειμένον ἢ σκεύους τινὸς δι' ἤλου, ὡς δεικνύει μικρὰ ὀπή σωζομένη. Πρβλ. ὅμοιον ἀλλὰ πλουσιώτερον ἐκ Κορίνθου καὶ ἐκ Τρεμπένιστε (FILON, ἔνθ' ἀν. σ. 107 εἰκ. 119).



Εἰκ. 19. Χαλκᾶ εὐρήματα ἐκ Δωδώνης.

18. Χαλκῆ λαβὴ ἐκ στρογγύλου σύρματος μὲ ὀλίγον πεπλατυσμένα ἄκρα (εἰκ. 19,4).

19. Κεφαλὴ περόνης ἀργυρᾶ σφαιρική, σήμερον κενή, ἀρχικῶς ὅμως πεπληρωμένη δι' ὕλης τινὸς πυκνῆς, ἐντὸς τῆς ὁποίας ἐνεπήγνυτο ἡ περόνη, ἴσως χαλκῆ, δι' ἤλου διὰ τῆς σωζομένης ἐπὶ τοῦ λαιμοῦ ὀπῆς (εἰκ. 23).



Εἰκ. 20. Χαλκοῦν ἐπηργυρωμένον ψέλλιον κατὰ σχέδιον.

20. Χαλκοῦς ἀστράγαλος· μήκ. 0.03 μ., ὕψ. 0.0176 μ., πᾶχ. 0.018 μ. βάρ. 44 γραμμάρια καὶ $\frac{20}{100}$. Καλῆς ἐργασίας. Ἐχρησίμειεν ὡς σταθμίον βάρους. Πρβλ. ὅμοιον ἐκ

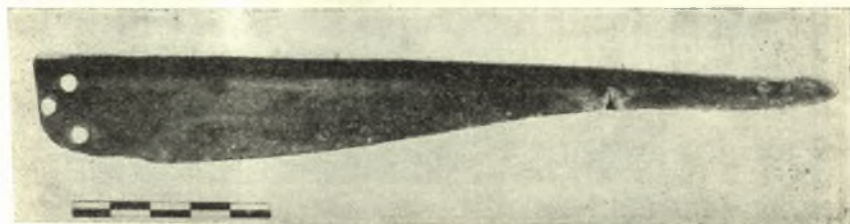
Μάλθι (Δωρίου) Μεσσηνίας: The Swedish Messenia Expedition, Lund 1938, σ. 448 πίν. XXXV,1 τοῦ αὐτοῦ περιπίου μεγέθους καὶ μεγαλυτέρου βάρους (56 γραμμ.) (εἰκ. 24,1).

21. Χαλκοῦς ρόδαξ συμπαγῆς ὡσεὶ κάλυξ ἄνθους μὲ στέλεχος ὀπίσω (εἰκ. 24,2) πρβλ. ἕξ Ὀλυμπίας, Olympia IV, πίν. LXVI, 1232.

22. Στόμιον χαλκῆς οἰνοχόης ἢ πρόχου μήκ. 0.05 μ. (εἰκ. 24,3). Πρβλ. ἀνάλογον SARAPANOS, Dodone πίν. XLII, 11.

23. Χαλκοῦν κυλινδρικὸν ἐξάρτημα λήγον εἰς ὄξυ μήκ. 0.04 μ. (εἰκ. 24,5).

24. Ἡμισφαιρικὸν χαλκοῦν ἔλασμα συμπεπιεσμένον ὕψους 0.018 (εἰκ. 24,4).

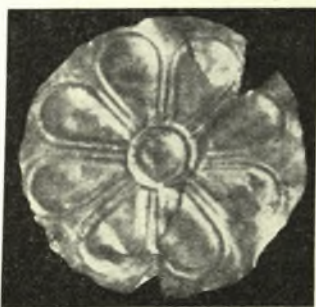


Εἰκ. 21. Χαλκῆ μάχαιρα ἐκ Δωδώνης

25. Τμήμα κυκλικοῦ χαλκοῦ σκεύους με ἐκροήν (εἰκ. 25).

26. Χαλκοῦν παχὺ ἔλασμα ἔχον μορφὴν ζώου οὐχὶ ἐντελῶς διαμορφωμένον μήκ. 0.052 μ. (εἰκ. 27,4).

27. Χαλκοῦς γίγλυμος μήκ. 0.08, μ., ὕψ. 0.026 μ. (εἰκ. 27,1). Ἐκ



Εἰκ. 22. Χρυσοῦς ῥόδαξ ἐκ Δωδώνης.



Εἰκ. 23. Ἀργυρᾶ κεφαλὴ περόνης.

Δωδώνης ὅμοιος Ἡπειρωτ. Χρον. Γ'. 1935 σ. 242 ἀρ. 141 = πίν. 19α,1.

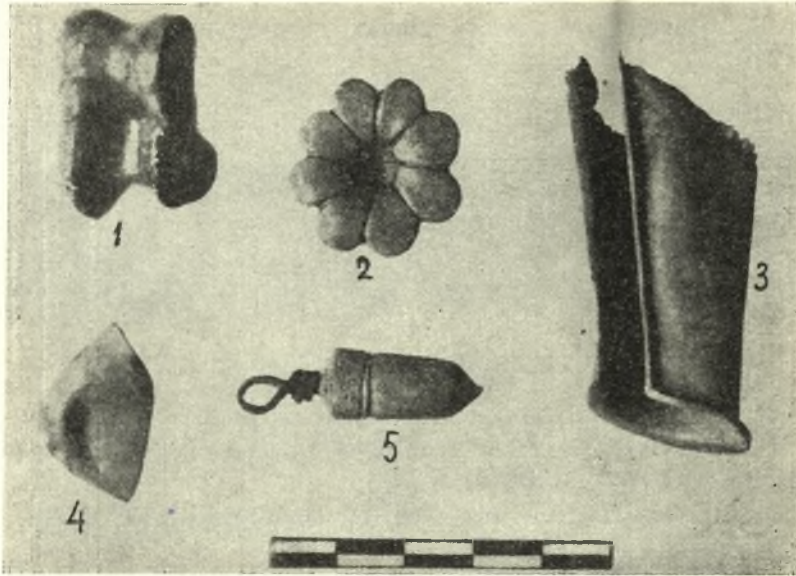
28. Χαλκοῦν ἔλασμα περικεκομμένον εἰς σχῆμα φύλλου πτέριδος· μήκ. 0.07, πλάτ. 0.019 (εἰκ. 27,2).

29. Χρυσῆ ταινία με σειρὰν ἀναγλύφων κοκκίδων· μήκ. 0.05 μ., πλάτ. 0.005 μ. (εἰκ. 27,3).

30. Κυκλικὸν χαλκοῦν ἔλασμα ἐκ λαβῆς μετὰ κρίκου με διακόσμησιν κοκκίδων· διάμ. 0.033 (εἰκ. 27,5).

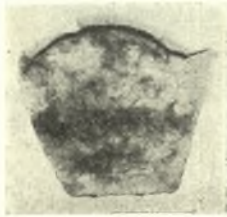
31. Δύο τεμάχια φύλλων χαλκῶν (εἰκ. 27,6.8).

32. Χαλκῆ κλείς: ὕψ. 0.043, πλάτ. βάλανου 0.02 (εἰκ. 27,7). Εἶναι τύπου «λακωνικῆς κλειδῶς» με κυκλικὴν λαβήν, βραχὺ στέλεχος καὶ κάθε-

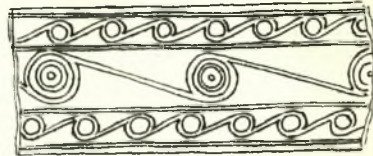


Εἰκ. 24. Χαλκᾶ εὐρήματα ἐκ Δωδώνης.

τον βάλανον με τέσσαρας γόμφους, ὡς ὀνομάζει τοὺς ὀδόντας ὁ ΑΡΙΣΤΟΦΑΝΗΣ, Θεσμοφορ. 421: κλειδιά . . . λακωνίκα ἄττα, τρεῖς ἔχοντα γόμφους. Πρβλ. Olympia IV πίν. LXXVII, 1204 (σιδηρᾶ) καὶ 1205 (χαλκῆ). BCH,



Εἰκ. 25. Τμήμα σκεύους.



Εἰκ. 26. Χαλκοῦν ἔλασμα ἐκ ποδὸς τρίποδος.

XXV, 1901 σ. 396 εἰκ. 11 ἀρ. 3. Βλ. καὶ B.S.A. IX σ. 192 ἔξ. εἰκ. 8 καὶ 9. Κλείς χαλκῆ καὶ ἡ ἐκ τοῦ Ἡραίου τοῦ Ἄργους, WALDSTEIN, The Argive Heraeum II ἀρ. 2262. Περί τῶν ἀρχαίων κλειδῶν καὶ τοῦ τρόπου

τῆς λειτουργίας των βλ. H. DIELS, *Antike Technik* ², 1920, σ. 45 - 46.

33. Χαλκοῦν ἔλασμα ἐκ ποδὸς τρίποδος, μήκ. 0.065, πλάτ. 0.026 (εἰκ. 26). Φέρει ἐγγάρακτον κόσμημα συνηθέστατον καὶ ἐν Δωδώνη, μὲ ὁμοκέντρους κύκλους συνδεομένους διὰ λοξῶν ἐφαπτομένων· βλ. CARRANOS, πίν. XLIX, 16,17 κτλ.



Εἰκ. 27. Διάφορα μετὰλλινα εὐρήματα.

ΧΡΗΣΤΗΡΙΟΙ ΕΠΙΓΡΑΦΑΙ

Καὶ ἐφέτος εὐρέθησαν ἱκαναὶ ἐπιγραφαὶ ἀναφερόμεναι εἰς τὸ μαντεῖον, πᾶσαι ἐπὶ μολυβδίνων ἔλασμάτων χαραγμέναι, τῶν κυριωτέρων ἐκ τῶν ὁποίων παρέχω τὴν ἀνάγνωσιν ἐκτὸς ἐλαχίστων σωζουσῶν μόνον γράμματα τινα. Τῶν σπουδαιωτέρων παραθέτω φωτογραφίαν καὶ σχεδιάσμα.

1. Μολύβδινον ἔλασμα ἐλαφρῶς καμπυλούμενον περὶ τὸ μέσον· μήκ.

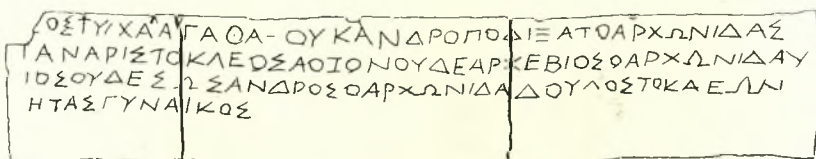
0.15 μ., πλάτ. 0.028 μ. Φέρει ἐπιγραφὴν ἐκ πέντε στίχων, τῶν ὁποίων τὰ γράμματα εἶναι περίπου στοιχηδὸν χαραγμένα :

*Ἀγαθᾶ τύχα — Αἰτεῖται ἃ πόλις ἃ τῶν Χαόνων
τὸν Δία τὸν Νάον καὶ τὰν Διώναν ἀνελεῖν εἰ λῶ-
ον καὶ ἄμεινον καὶ συμφορώτερόν ἐστι τὸν ναὸν
τὸν τᾶς Ἀθάνας τᾶς Πολιάδος ἀγχωρίζαντας
ποιεῖν*

Παρέχω ἔνταυθα τὸ κείμενον ἐπιφυλασσόμενος νὰ σχολιάσω λεπτομε-
ρέστερον τὴν ἐπιγραφὴν ἐν τῷ εἰς τὴν μνήμην τοῦ Γεωργίου Οἰκονόμου
ἀφιερωμένῳ τόμῳ.



Εἰκ. 28. Ἐνεπίγραφον μολύβδινον ἔλασμα.



Εἰκ. 28α. Σχέδιον τῆς ὑπ' ἀρ. 28 ἐπιγραφῆς.

2. Μολύβδινον ἔλασμα πολλάκις συνεπτυγμένον· μῆκ. 0.165 μ., πλάτ. 0.03 μ. Ἡ ἄνω ἀριστερὰ γωνία ἀποκεκρουμένη (εἰκ. 28 καὶ σχῆδ. 28α).

*Θε]ὸς τύχα ἀγαθᾶ — οὐκ ἀνδροποδίξατο Ἀρχωνίδα
τὰν Ἀριστοκλέος ἄοζον οὐδὲ Ἀρχέβιος ὁ Ἀρχωνίδα υ-
ιὸς οὐδὲ Σώσανδρος ὁ Ἀρχωνίδα δοῦλος τόκα ἐὼν
ἢ τᾶς γυναικός ;*

Περαιτέρω καὶ κατωτέρω διακρίνονται γράμματά τινα.

Στίχ. 1: ἀνδροποδίξατο ἀντὶ ἀνδρ. ἀποδίξατο, δωριστὶ ἀόρ. τοῦ ἀν-
δραποδίζομαι. Λέγεται συνήθως ἐπὶ πόλεων, σπανίως ἐπὶ ἰδιωτῶν.

Στίχ. 2: ἄοζος = θεράπων. — Στίχ. 3: τόκα δωριστὶ = τότε.

Ἐπειδὴ προηγεῖται ἡ ἐπίκλησις Θεός, τύχα ἀγαθὰ, ἔχομεν ἐρώτησιν εἰς τὸ μαντεῖον, ἀλλ' ἔλλείπει ἢ παρελείφθη τὸ σύνθηδες ἐρωτηματικὸν ἦ.

1 ΘΕΟΣ ΙΕΥΔΙΛΝΗΗΑΡΙΛΝ
ΕΞ ΑΛΥΣΕΑΝ ΒΕΛΤΙΟΝ
ΠΡΗΞΕΙ

2 ΒΜΠΟΡΟΝΟΜΒΜΟ
ΝΟΨΙΜΟΛΙΠΞΚΞΞ
ΕΜΠΟΡΑ

3 ΒΙΦΟΝ ΤΥΝ ΧΑΝΟ
δύο:

ΑΓΝΝΑ
ΜΕΝΕ

4 ΦΕΙΔΩΝ

5 ◊ΒΔΣΤΥΧΑΒΦΩΜ

6 ΗΑΛΛΟΣ ΨΘΝΟΙΕΙ

Εἰκ. 29. Χρηστίηροι ἐπιγραφαί.

Πρέπει λοιπὸν ἐν τέλει νὰ νοηθῇ ἐρωτηματικὸν, ὅπερ καὶ ἐσημείωσα ἐν τῇ μεταγραφῇ. Δὲν εἶναι ὅμως σαφὲς τίς ἐρωτᾶ.—³ Ἀρχωνίδας, ἀπαντᾷ εἰς δω-

ρικὰς πόλεις ὡς ἐν τῇ Κρήτῃ: Ἀρχωνίδας Κρής Λύττιος. Κατὰ τὸ σχῆμα τῶν γραμμάτων τοῦ Ε' αἰ.

3. Μολύβδινον ἔλασμα· μῆκ. 0.08 μ. ὕψ. 0.024 μ.

Θεός. Ζεῦ, Διώνῃ, ἢ ἀπιῶν
εἰς Ἀλύζεαν βέλτιον
πρήξει.

Ἐπὶ τῆς ὀπισθίας ὄψεως τὰ συμπιλήματα, ἀριστερὰ: B καὶ δεξιὰ: A δηλοῦντα ἴσως τὸ ὄνομα τοῦ ἐρωτῶντος. Τοῦ Ε' - Δ' αἰ. (εἰκ. 29,1).

Ἀλυζία ἢ Ἀλύζεια (καὶ ἐπώνυμος τῆς πόλεως Ἀλυζεύς), πόλις τῆς



Εἰκ. 30. Χρηστήριος ἐπιγραφή.

δυτ. ἀκτῆς τῆς Ἀκαρνανίας RE² ἐν λ. Πρβλ. καὶ ΡΩΜΑΙΟΥ, Τὸ Ἡρώων τῆς Ἀλυζίας AE, 1930 σ. 141-159.

4. Τετράγωνον μολύβδινον ἔλασμα· ὕψ. 0.045 μ., πλάτ. 0.05 μ. (εἰκ. 30).

Ἀὐτεῖ οἰκεῖ -
ν καὶ ἐξέχεσ -
θαι
x

Ἵπίσω καθέτως χαραγμένα πολλὰ γράμματα μόλις διακρινόμενα:

ἐπερωτεῖ τνα . . .
. . . κατὰ θάλασσα . . .
. . . νομένωι

. να
 . . ικ πράσσοι μι
 . κα λαβών
 . σ . . . γα

Προφανῶς ἡ-πρώτη ἐπιγραφὴ εἶναι ἀπάντησις τοῦ μαντείου εἰς ἐρωτῶντα (ἐν τῇ ὀπίσω ἐπιγραφῇ) ἂν πρέπει νὰ μετοικήσῃ ἀλλαχοῦ, ὅτι πρέπει νὰ κατοικήσῃ εἰς τὸ μέρος αὐτὸ (αὐτῇ) καὶ νὰ προσκολληθῇ ἐκεῖ (=ἐξέχεσθαι): *ἐξέχεσθαι τοῦ θείου Πορφυρίου πρὸς Μάρκελλον*, ΝΑΥСК² 11.

5. Μολύβδινον ἔλασμα δεξιὰ καὶ ἄνω ἀποκεκρουμένον, μήκ. 0.09 μ., πλάτ. 0.013 - 0.02 μ.

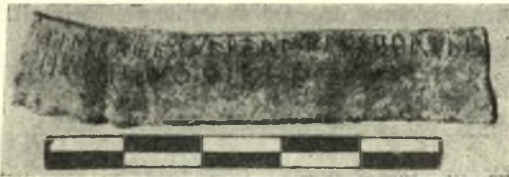
Θεὸς τύχη ἀγαθῆ. ἐπερωτῶ Λοχίσκος
 τῶν Διώνων περὶ ἐργασίας εἰ κατὰ
 θάλα . . . ζόμενος εὐτυχοῖ
 καὶ βέλτιον πράσσοι

Ὁ 3 στίχος ἔχει κενὸν δυνάμενον νὰ συμπληρωθῇ: *κατὰ θάλα[τταν π]λαζόμενος, ἀλλ' εἰς τὸ ὑπάρχον κενὸν μόνον δύο μέχρι τριῶν γραμμάτων χωροῦν.*

Ὅπισω διακρίνονται γράμματά τινα ἀντιθέτως φερόμενα.

Ἡ χάραξις τῶν γραμμάτων ἀμελῆς τοῦ τέλους τοῦ Δ' αἰῶνος.

6. Μολύβδινον ἔλασμα ἐπιμήκης καὶ στενὸν μήκ. 0.06 μ., ὕψ. 0.011 μ. (εἰκ. 31).



Εἰκ. 31. Ἐνεπίγραφον μολύβδινον ἔλασμα.

Τίτι κα θεόν εὐξάμενος πράξαι
 ἠὰ ἐπὶ νόοι ἔχε

Προβλ. Ἡπειρ. Χρον. Γ', 1935 σ. 258 ἀρ. 25: *αὐτὸς ἐπὶ γνώμαι ἔχη . . .*

Γράμματα: τὸ θ μὲ διασταυρουμένας ἐντὸς κεραίας, τὸ δὲ ε μὲ λοξὰς πρὸς τὰ κάτω καὶ παραλλήλους κεραίας. Τῶν ἀρχῶν τοῦ Ε' αἰῶνος.

7. Μολύβδινον ἔλασμα μήκ. 0.072 μ. ὕψ. 0.022 μ. (εἰκ. 29,2).

Ἐμπορευόμενοι
 ἐς

Ὁ δεύτερος στίχος ἀδιάγνωστος. Ἡ ἐπιγραφή βουστροφηδόν.

Ὅπισω: *Ἐμπορα* . . .

καὶ ἄλλα τινὰ γράμματα ἀδιάγνωστα ἄλλης ἐπιγραφῆς. Εἶναι φανερόν ὅτι ἡ λέξις αὕτη εἶναι τμήμα τῆς ἀπαντήσεως.

8. Μολύβδινον ἔλασμα μήκ. 0.125 μ., ὕψ. 0.02–0.022 μ. (εἰκ. 32).



Εἰκ. 32. Ἐνεπίγραφον μολύβδινον ἔλασμα.

*Θέλντος (;) πότερα κα κατὰ χώραν
ἔχων τὰν γυναῖκα εχων κοδοι
καπερον (;) υνε και εφον*

Ὅπισω μὲ μεγάλα γράμματα:

Θέλντος (;) αι καν . αεχον

.....

Τοῦ Ε' αἰῶνος.

9. Μολύβδινον ἔλασμα μήκ. 0.09–0.095 μ., ὕψ. 0.018 μ. Μὲ βαθέως χαραγμένα γράμματα:

*Θεὸς τύχαν. Ἐπικωνῆται Καλ[λις]-
θένης τῶ Διὶ τῶ Νάῳ καὶ τῶ Διῶ[να]
λῶον καὶ ἄμεινον κα πρ[ά]σσοι . .*

Ὅπισω ἀντιστρόφως (εἰκ. 33):



Εἰκ. 33. Ὅπισθία ὄψεις τῆς ὑπ' ἀρ. 9 ἐπιγραφῆς.

καὶ αὐτὸν κάκιστον ἐπεὶτα χι
 ονη αὐτῶν μόναν πεπαμένους
 καὶ ἐποικοδομήν

Γράμματα Δ' αἰῶνος.

10. Μολύβδινον ἔλασμα μήκ. 0.06, ὕψ. 0.015 (εἰκ. 29,3).

ἦ ἰφῶν τυχάνω

Ὅπισω μὲ μεγάλα γράμματα:

ἀ γυνὰ
 μένε

Ἀπάντησις εἰς τὴν ἐμπρὸς ἐρώτησιν.

Περαιτέρω διακρίνονται γράμματά τινα τοῦ Ε' αἰ. κορινθιακά.

11. Μολύβδινον ἔλασμα δεξιὰ ἀποκεκρουμένον μήκ. 0.07 μ., ὕψ. 0.013 μ.

Βοστρῦχα ἀ Δόρκωνος ἠδυκε κι /ἀ-
 γγύριον τὸ Διῶν ἀπόλεσε ξ
 τοῖς νῦν Ἀκτίοις ὦ Ζεῦ Νᾶε κ/αὶ Διῶνα

Τοῦ Δ' αἰῶνος.

12. Μολύβδινον ἔλασμα μήκ. 0.065 μ., ὕψ. 0.013-0.18 μ. Ἄνω καμπυλούμενον (εἰκ. 29,4).

Φεῖδων

Τοῦ Δ' αἰ.

13. Μολύβδινον ὀρθογώνιον ἔλασμα, τοῦ ὁποῦοι ἡ ἄνω ἀριστερὰ καὶ ἡ κάτω δεξιὰ γωνία ἀποκεκρουμέναι· μήκ. 0.077 μ., ὕψ. 0.04 μ.

Τ/ίνι κα θεῶν εδ-
 χόμενος καὶ θύ-
 ων βέλτιον πράσ-
 σοι

Ὅπισω ἀμυδρῶς ἄλλη ἐπιγραφὴ ἐντὸς ἄλλης χαραγμένη. Ε' - Δ' αἰ.

14. Μολύβδινον ἔλασμα μήκ. 0.072 μ., ὕψ. 0.022 μ.

Θε/ὸς τύχα [ἦ] ἐπιμ . . γάσας
 λῶρον καὶ ἄμινον πράσοιμ
 ι αὐτίκα καὶ ἰς τὸν ἴστερον χρόνον

Τὸ ε τοῦ τρίτου στίχου (ἕσπερον) κορινθιακόν.

Σημειωτέα ἢ δήλωσις τοῦ εἰ δι' ἀπλοῦ ι.

Τοῦ Δ' αἰῶνος.

15. Μολύβδινον ἔλασμα μήκ. 0.152 μ., ὕψ. 0.022 μ.

Ἀγαθῆ τύχη. Ἐπερωτᾶ Ἀργεῖ. λ[Δί]α Νᾶον καὶ Διώναν
εἰ λῶον καὶ ἄμεινον εἰ τοι ἀνελθόντα στρατεύ-
εσθαι ἐπ' Ἀντίοχον

Τὸ β' στίχου εἰτονι ἴσως εἶναι ἔστιν.

Γράμματα C = σ καὶ ∞ = ω

Τοῦ Δ' - Γ' αἰῶνος.

16. Μολύβδινον ἔλασμα μήκ. 0.15 μ., ὕψ. 0.022 μ. εἰς τέσσαρα συνα-
νήκοντα τεμάχια :

Ἀγ[α]σίων ὑπέ(ρ) τοῦ θησαυροῦ
ἢ λανομαι φανον

Γράμματα : < = σ, ∇ = υ, Φ = φ.

Ὅπισω λείψανα ἄλλης ἐπιγραφῆς :

τύχη / ἀγαθῆ. Ἐπερωτ[ᾶ] Δία Νᾶον καὶ Διώναν
εἰ λῶον καὶ ἄμεινον

Τοῦ Δ' - Γ' αἰῶνος.

17. Μολυβδίνη κυκλικὴ ψῆφος διαμ. 0.019 - 0.02 μ. Ἐντὸς ἔκτυπα τὰ
γράμματα :

Ἱερά Πρὸς χρῆσιν τινα τοῦ ἱεροῦ (εἰκ. 34).
Ρωμαϊκῶν χρόνων.



18. Μολύβδινον ἔλασμα εἰς τέσσαρα τεμάχια,
ἐλλείποντος τμήματος μεταξὺ τοῦ πρώτου καὶ τοῦ
δευτέρου. Μῆκ. σωζ. 0.124 μ., πλάτ. 0.012 μ.

Πότερα μ κα τὰν τέχνην ἐργαζομένω
οναῖον εἰ αν χαλκήνην

Εἰκ. 34. Μολυβδ. ἐνεπί-
γραφος ψῆφος.

Ὅπισω :

ας τέχνη

Ἴσως ἢ ὀπίσω ἐπιγραφὴ ἦτο ἀπάντησις τοῦ μαντείου.

Τοῦ Δ' αἰῶνος.

19. Μολύβδινον ἔλασμα μήκ. 0.075 μ., ὕψ. 0.01 μ.

. με ε περωτῆ τὸν Δία τὸν [Νᾶον
καὶ τὰν Διώναν τίκα θύων βέλτιον

Τὰ γράμματα ἀνωμάλως καὶ ἀμελῶς χαραγμένα.

Τοῦ Δ' αἰῶνος.

20. Τμήμα μολυβδίνου ἐλάσματος μήκ. 0.75 μ., ὕψ. 0.012 μ. (εἰκ. 29,5).

Θεὸς τύχα ἔφων

21. Μολύβδινον ἔλασμα μήκ. 0.11 μ., ὕψ. 0.03 μ.

Θεοὶ τύχη ἀγαθὴ

Ἄριζήλος ἐπανερωτᾷ τὸν θεὸν

ὄ τι δοῶν ἢ ποιῶν λῶνον καὶ ἄμεινον

ἔσται αὐτῷ καὶ χρημάτων κτήσις ἀγαθὴ ἔσται

Τοῦ Δ' αἰῶνος.

Ὅπισω ἀντιστρόφως χαραγμένη ἀρχαιοτέρα ἐπιγραφή:

ε.φαι. ακοναι μιθυρα

αι πεθανε του τοςεστο

22. Μολύβδινον ἔλασμα μήκ. 0.085 μ., ὕψ. 0.027–0.035 μ. Λίαν
δυσανάγνωστον:

Θεὸς τύχα. Λαιταιικ

ευμενος νικε υπερ τουχο

εου του Αριστογειτοσα

πεδοιο χιτος ἀντίδικος

καὶ τᾶς Φοικίας

Τοῦ Ε' αἰῶνος.

Ὅπισω ἔχει δύο ἐπιγραφάς, ἐκ τῶν ὁποίων ἡ ἀριστερά:

θεὸς

Δι πατροίωι περι. . . .ιο

τυχαι λειβάν

Ἡρακλεῖ Ἐρεχθε(ῖ)

Ἀθάναι Πατρία

ἡ δὲ δεξιὰ ἀντιστρόφως καὶ μὲ μεγάλα γράμματα:

Δᾶμωσ περι παμπ[ασίας]

ε . . . ν . .

περι γαεν . .

23. Μολύβδινον ἔλασμα μήκ. 0.073 μ., ὕψ. 0.06 μ.

Θεὸς τύχα

Λυκόφρων . ατεκανο

ο αμυλαν το τανασοριγγα μι

ε παι τωντι καιπλαγᾶς

τᾶς Λυκόφρονος τέθνακε

Τοῦ Δ' αἰῶνος.

24. Μολύβδινον ἔλασμα μήκ. 0.079 μ., ὕψ. 0.024 μ.

*Βέλτιον πιπαν . . γαν . .
κομενω γυναικα
πράσσοιμι*

Τοῦ Ε' - Δ' αἰῶνος.

25. Μολύβδινον ἔλασμα μήκ. 0.058 μ., ὕψ. 0.012 μ. Κατὰ τὴν ἄνω ἀριστερὰν γωνίαν τέσσαρες ὄπαὶ σχηματίζουσαι τετράγωνον, ἴσως πρὸς ἀνάρτησιν ἢ προσήλωσιν.

Τύχη

καὶ ἀντιστρόφως :

ἀλὰν . . .

26. Μολύβδινον ἔλασμα μήκ. 0.092 μ., ὕψ. 0.011 μ. (εἰκ. 29,6).

ἢ ἄλλος πονοίη

Τοῦ Ε' αἰῶνος.

2. Η ΑΝΑΣΚΑΦΗ ΕΙΣ ΡΟΔΟΤΟΠΙ

Ἡ ἀμαξιτὴ ὁδὸς Ἰωαννίνων - Ἡγουμενίτης ἐγκαταλείπουσα τὴν κοιλάδα καὶ ἀνερχομένη ἀριστερὰ πρὸς τὸν ἀγχένα τοῦ Μεγάλου Μπισδουνοῦ φθάνει μετ' ὀλίγον εἰς ἐτέραν κοιλάδα, ἣτις ἐκτείνεται πρὸς βορρὰν καὶ ἐνοῦται πρὸς τὴν τῆς Λαψίστας. Ἡ μικρὰ αὕτη κοιλάς ἔχει πρὸς Α. τὰ βουνὰ τοῦ Γαρδικιοῦ καὶ ἀπέναντι αὐτῶν ἐκ Δ. τὸ Ροδοτόπι. Εἰς τὴν Α. αὐτῆς πλευρὰν παρὰ τοὺς πρόποδας τοῦ βουνοῦ καὶ εἰς ἀπόστασιν δύο περὶπου χιλιομέτρων ἀπὸ τῆς ἀμαξιτῆς ὁδοῦ ἐκτείνονται τὰ ἐρεῖπια ναοῦ, τὸν ὁποῖον ἀνεῦρον τὸ 1935, ὡς διέλαβον ἐν Ἡπειρωτ. Χρονικ. Γ', 1935 σελ. 261/2. ΝΑ. ἐπὶ τῆς κορυφῆς τοῦ ἄνωθι τοῦ Γαρδικιοῦ βουνοῦ σώζεται ἀκρόπολις τετειχισμένη, ἀνήκουσα πιθανῶς εἰς τὴν πόλιν τῆς κοιλάδος ταύτης, ἣτις θὰ ἦτο μεγάλη καὶ σημαντικὴ, διότι καὶ ἄλλα κτήρια πόλεως εὐρίσκονται παρὰ τὸν ναόν, τοῦ ὁποίου ἐπεχείρησα ἐφέτος νὰ συμπληρώσω τὴν ἀνασκαφὴν. Πρὸς τούτοις, ἂν ληφθῆ ὑπ' ὄψιν ὅτι ἐκεῖ εἶχε στηθῆ ψήφισμα ἄλλης πόλεως καὶ ἰδρυθῆ ἄγαλμα Ρωμαίου αυτοκράτορος, ὡς ἔγραψα ἔνθ' ἂν., εἶναι πιθανὸν ὅτι ἔχομεν πρὸ ἡμῶν σπουδαίαν ἠπειρωτικὴν πόλιν, ἴσως τὴν Πασσαρῶνα, τῆς ὁποίας δὲν γνωρίζομεν τὴν θέσιν. Κατὰ τὸν μεταξὺ ὅμως χρόνον οἱ πέριξ χωρικοὶ ἐξεμεταλλεύθησαν τὰ ἐρεῖπια ὡς λατομεῖον καὶ ἀπέσπασαν πλείστους λίθους, ἔθραυσαν ἄλλους ἵνα ἀποκομίσουν αὐτοὺς εὐκολώτερον καὶ ἐν γένει ἐπήνεγκον μεγάλην καταστροφὴν εἰς τὸ κτήριον. Μόλις δὲ εἶναι δυνατὴ τῶρα ἢ κατὰ προσέγγισιν σχε-