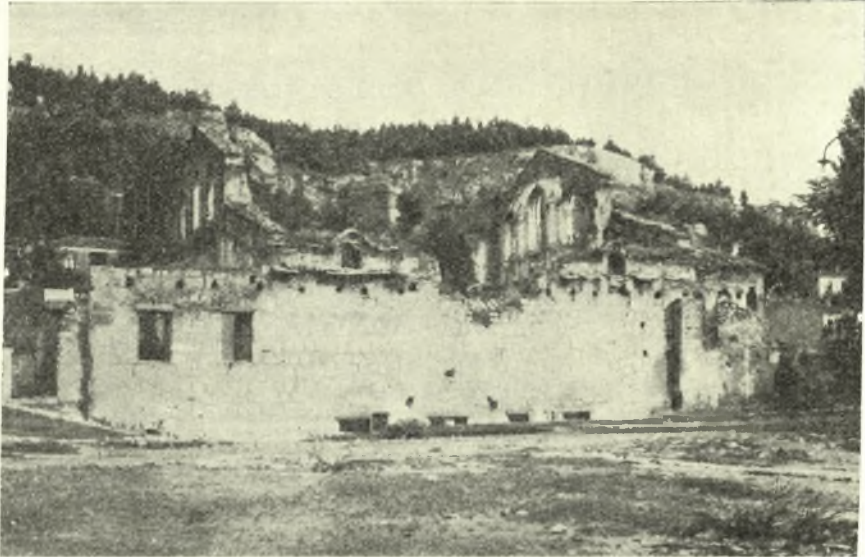


8. ΑΝΑΣΤΗΛΩΤΙΚΑΙ ΕΡΓΑΣΙΑΙ ΕΝ ΣΕΡΡΑΙΣ

Λαπάναις τῆς Ἀρχαιολογικῆς Ἑταιρείας καὶ ἐν μέρει τοῦ Κράτους συνετελέσθη κατὰ τὸ 1952, σχεδὸν ἕξ ὁλοκλήρου, ἡ ἀπὸ πολλῶν ἐτῶν ἀρξαμένη ἀναστήλωσις τῆς ἐπανειλημμένως ὑπὸ τῶν Βουλγάρων πυρποληθείσης καὶ καταστραφείσης βυζαντινῆς (11ου αἰ.) μητροπόλεως τῶν Σερρῶν, τιμωμένης εἰς τὸ ὄνομα τῶν Ἀγίων Θεοδώρων. Τὰς ὑπὸ τὴν ἐπίβλεψίν μου γενομένας ἐργασίας ἀναστηλώσεως τῆς βασιλικῆς ταύτης ἐξετέλεσε μετὰ ζήλου καὶ εὐσυνειδησίας ὁ ἀρχιτεχνίτης τῶν Ἀναστηλώσεων Νικόλαος Κορωνιός.

Καὶ πρῶτον μὲν ἐξησφαλίσθη ἡ στεγανότης τοῦ ναοῦ, ὅστις κατεκλύζετο ὑπὸ τῶν κάτωθεν ἀναβλυζόντων ὑδάτων, ἔπειτα δ' ἀνακατεσκευάσθη τὸ δάπεδον αὐτοῦ διὰ τῶν παλαιῶν μαρμαρίνων πλακῶν αὐτοῦ, αἵτινες εἶχον κατὰ καιροὺς θραυσθῆ καὶ μετατοπισθῆ. Ἐν συνεχείᾳ ἀνεστηλώθησαν οἱ πέντε ἐκ τῶν ἕξ κίωνων τοῦ ἰσογείου τῆς βασιλικῆς, διὰ τῶν παλαιῶν, κατὰ τὸ δυνατόν τεμαχίων πρασίνου (ἀτρακίου) λίθου, πλὴν δύο, διὰ τοὺς ὁποίους δὲν ὑπῆρχον τεμάχια. Τέσσαρα κιονόκρανα τῶν κίωνων τούτων κατεσκευάσθησαν νέα, κατὰ τὸ ὑπόδειγμα δύο ἀποφυγόντων τὴν ἐκ τῆς πυρκαϊᾶς ἀφροστοποίησιν καὶ διατηρηθέντων κατὰ χώραν. Τὰ γεφυροῦντα τοὺς κίονας τόξα κατεσκευάσθησαν ἕξ ὀπτοπλίνθων, ὁμοίως δὲ καὶ οἱ πεσοὶ καὶ τὰ τόξα τοῦ ὑπερθέου γυναικωνίτου, τοῦ ὁποίου ἀνακατεσκευάσθη καὶ τὸ πάτωμα. Ὁ ὑπερέχων τῶν στεγῶν τῶν πλαγίων κλιτῶν φωταγωγὸς κατεσκευάσθη κατὰ τὸ βυζαντινὸν πλινθοπεριβλήτον σύστημα. Αἱ στέγαι τῶν κλιτῶν καὶ τοῦ νάρθηκος ἐξετελέσθησαν, χάριν τοῦ ἀφλέκτου αὐτῶν, διὰ σιδηροπαγοῦς σκυροδέματος κατ' ἀπομίμησιν ξυλίνων ζευκτῶν, δηλαδὴ κατὰ τὸ σύστημα ἐφαρμοσθὲν ἤδη μετὰ πολλῆς ἐπιτυχίας καὶ ἐν Ἀγίῳ Δημητρίῳ τῆς Θεσσαλονίκης. Τὰ δύο τριγωνικὰ αἰετώματα τῆς ἀνατολικῆς καὶ τῆς δυτικῆς πλευρᾶς τοῦ μέσου κλίτους ἀνακατεσκευάσθησαν ἐπὶ τῇ βάσει τῶν σωζομένων λειψάνων των, ὡς αἱ εἰκόνες 1 καὶ 2 δεικνύουσιν. Ὅπως νέος ὅμως ἐκτίσθη ὁ δυτικὸς τοῖχος τοῦ μεταγενεστέρου νάρθηκος, κατὰ τὸ σύστημα τοιχοποιίας ἁρμοιζόμενον πρὸς τὸ τῆς νοτίας πλευρᾶς (εἰκ. 2). Ἡ κεράμωσις τῶν κλιτῶν καὶ τῶν θόλων τοῦ ἱεροῦ, οἷτινες πολλαχῶς ἐστερεώθησαν (εἰκ. 3 καὶ 4), ἐγένετο διὰ βυζαντινοῦ τύπου κεράμων. Ἦδη δὲν ὑπολείπεται εἰμὴ ἡ κατασκευὴ θυρῶν καὶ παραθύρων ἵνα ὁλοκληρωθῆ ἡ ἀναστήλωσις τοῦ σημαντικοῦ τούτου ἀκριτικοῦ μνημείου.

Προκειμένης τῆς ὑποθεμελιώσεως τοῦ ἑξωτερικοῦ τοίχου τοῦ νάρθηκος, ὅστις δὲν ἔβαινε ἐπὶ στερεοῦ ἐδάφους, παρέστη ἀνάγκη ἐκκαψῆς κα-



Εἰκ. 1. Ἡ μητρόπολις τῶν Σερρῶν πρὸ τῆς ἀναστηλώσεως. Ὅψις ΝΔ.



Εἰκ. 2. Ἡ μητρόπολις τῶν Σερρῶν μετὰ τὴν ἀναστήλωσιν. Ὅψις ΝΔ.

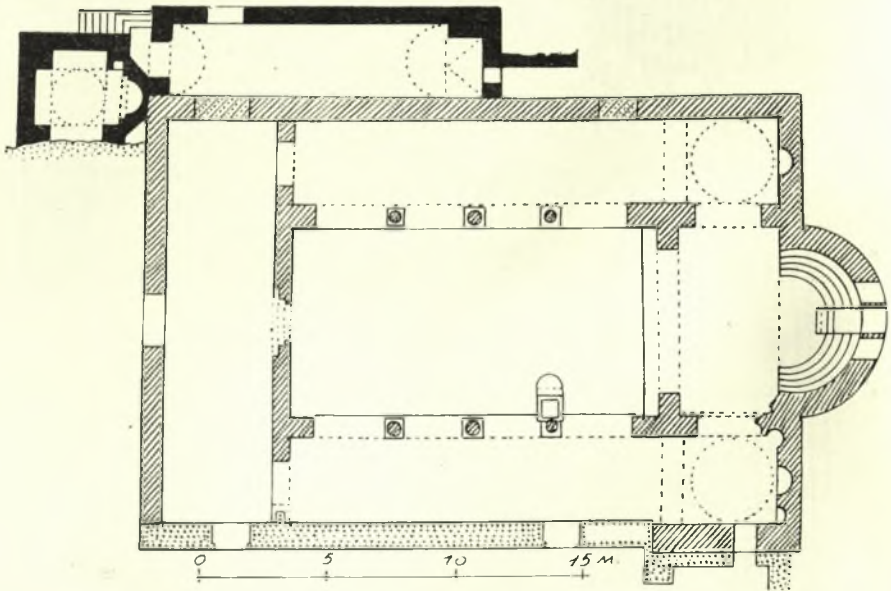


Εἰκ. 3. Ἡ μητρόπολις τῶν Σερρῶν πρὸ τῆς ἀναστηλώσεως. Ὅψις ΝΑ.



Εἰκ. 4. Ἡ μητρόπολις τῶν Σερρῶν μετὰ τὴν ἀναστήλωσιν. Ὅψις ΝΑ.

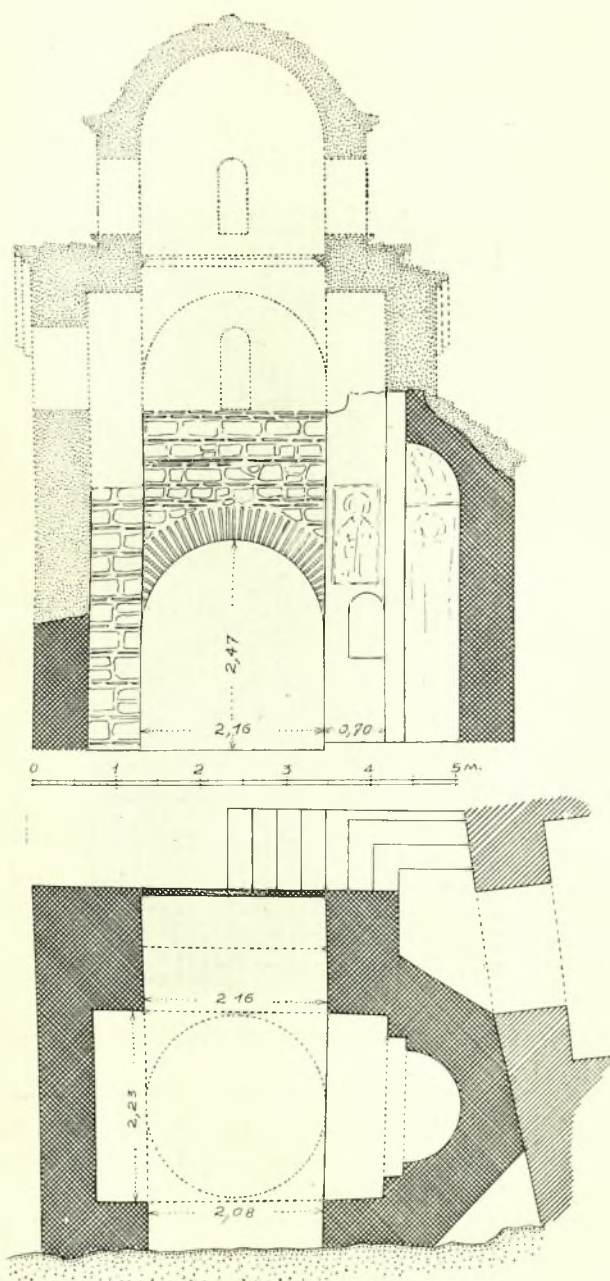
τὰ τὴν Β.Δ. γωνίαν, ἢ σκαφή δ' αὕτη ἀφ' ἑνὸς μὲν ἐπέτρεψε τὸν ἀκριβέστερον προσδιορισμὸν τοῦ σχεδίου στενομήκους θολωτοῦ κτίσματος ἐκτενομένου παρὰ τὴν βορείαν πλευρὰν τοῦ ναοῦ (εἰκ. 5) ἀφ' ἑτέρου δὲ προσέκρουσεν ἐπὶ κεχωσμένης κόγχης φερούσης ἐσωτερικῶς τοιχογραφίας καὶ διατηρουμένης εἰς ὕψος 3 μ. ἀπὸ τοῦ ἐδάφους. Ὅδηγηθεὶς ἐκ τῆς κόγχης ταύτης ἀπεκάλυψα περαιτέρω σταυρόμορφον ναῦδριον (παρεκκλήσιον) καλυπτόμενον ὑπὸ ἐπιχώσεως 4.50 μέτρων. Τοῦ παρεκκλησίου τούτου ἡ τρί-



Εἰκ. 5. Κάτοπις τῆς μητροπόλεως τῶν Σερρῶν μετὰ τῆς πρὸς Β. στοᾶς καὶ τοῦ ἀποκαλυφθέντος παρεκκλησίου.

πλευρὸς ἐξωτερικῶς κόγχῃ τοῦ ἱεροῦ ἐφάπτεται τῆς Β.Δ. γωνίας τοῦ νάρθηκος (εἰκ. 5), ὅστις διὰ τὴν κτισθῆναι πάλαι ἐδέησε νὰ καταστρέψῃ μικρὸν αὐτῆς τμήμα, πρᾶγμα τὸ ὁποῖον ἀποδεικνύει, ὅτι τὸ παρεκκλήσιον εἶναι ἀρχαιότερον τοῦ νάρθηκος τῆς βασιλικῆς. Τοῦτο ἄλλως τε μαρτυροῦν καὶ αἱ καλύπτουσαι τὰ τοιχώματα τοῦ ἱεροῦ τοιχογραφίαι τοῦ 14ου αἰ. καὶ τὰ ἐπὶ τοῦ κατωτάτου στρώματος τῆς ἐπιχώσεως εὐρεθέντα πολυάριθμα θραύσματα βυζαντινῶν ἀγγείων τοῦ 14ου αἰῶνος, ἅτινα φέρουσιν ἐγγράφον διακόσμησιν καὶ ἐφνάλωσιν.

Ἐπειδὴ περὶ τούτων θέλει πραγματευθῆναι ἀλλαγῶν ἐκτενῶς ὁ ἐπισκεφθεὶς καὶ μελετήσας τὸ παρεκκλήσιον καὶ τὰ κατὰ τὴν ἀναστήλωσιν εὐρε-



Εἰκ. 6. Κάτοψις καὶ τομὴ τοῦ ἀποκαλυφθέντος παρεκκλησίου.

θίντα νέα γλυπτά τῆς βασιλικῆς καθηγητῆς κ. Ὁρλάνδος¹, ἀρκοῦμαι νὰ παραθέσω ἐνταῦθα τὴν κάτωψιν καὶ τὴν κατὰ μῆκος τομὴν τοῦ παρεκκλησίου, ὅπερ βεβαίως θὰ ἐκαλύπτετο διὰ τρούλλου, ὡς ἡ κατὰ μῆκος τομὴ δεικνύει.

Προσθέτω ἐν τέλει, ὅτι ἤδη μετὰ τὴν ἀναστήλωσιν ὀλοκλήρου τοῦ ναοῦ, εὐχῆς ἔργον θὰ ἦτο νὰ ἐπανεφέρετο εἰς τὴν ἀρχικὴν του θέσιν τὸ



Εἰκ. 7. Τὸ ἐκ τῆς ἀψίδος τοῦ ἱεροῦ τῶν Σερρῶν ψηφιδωτόν.

μόνον διαφυγόν τὴν βουλγαρικὴν ἐπιδρομὴν ὡραῖον ψηφιδωτόν τοῦ Ἁγ. Ἀνδρέου (εἰκ. 7), ὅπερ ἀπετέλει τμῆμα τῆς κάτωθεν τοῦ τεταρτοσφαιρίου εἰκονιζομένης Μεταλήψεως τῶν Ἀποστόλων (11ου μ. Χ. αἰῶνος) ἀπόκειται δὲ σήμερον εἰς τὸ Μουσεῖον Θεσσαλονίκης.

ΕΥΣΤΑΘΙΟΣ ΣΤΙΚΑΣ

¹ Ὅρα σχετικῶς Α. ΟΡΛΑΝΔΟΝ, ἐν Ἀρχεῖῳ τῶν Βυζ. Μνημείων τῆς Ἑλλάδος τ. Ε' σ. 153 - 166 καὶ ἐν Ἑπετ. Ἑτ. Βυζαντ. Σπουδῶν τ. ΙΘ' (1949) σ. 259 - 271.