

# Αστική “πλατφόρμα”

Πλατεία  
Κοινόχρηστες λειτουργίες  
Δημοτικό Parking



Η περιοχή μελέτης βρίσκεται στην πόλη της Θεσσαλονίκης, μεταξύ Άνω και Κάτω Τούμπας, στα όρια του Δήμου Θεσσαλονίκης με το Δήμο Πυλαίας. Στην πρώτη φάση της πολεοδομικής ανάλυσης παρατηρούμε πως η πόλη σε εκείνο το σημείο αποτελεί περιοχή κατοικίας. Ωστόσο η περιοχή αυτή συγκεντρώνει πληθώρα άλλων χρήσεων ικανών να μεταφέρουν κινήσεις προς αυτήν.

Η πόλη της Θεσσαλονίκης διασχίζεται από δέκα ρέματα, τα οποία είναι παραμελημένα από την πολιτεία. Σε ορισμένες περιπτώσεις μάλιστα κάποια μπαζώνονται. Και σ' αυτήν την περίπτωση όμως ο στόχος της πολιτείας είναι να μπαζωθεί και να γίνει δρόμος και πολυκατοικίες, αδιαφορώντας για το φυσικό περιβάλλον. Σε μερικά σημεία μάλιστα το σχέδιο αυτό έχει υλοποιηθεί. Στην περιοχή της Τούμπας, το ρέμα της Μαλακοπής αποτελεί το όριο ανάμεσα στην Άνω και την Κάτω Τούμπα, ενώ σε ορισμένα τμήματα έχει ήδη μπαζωθεί. Το ρέμα αυτό όμως είναι ο μοναδικός φυσικός πνεύμονας της όλης περιοχής και στην ύπαρξή του οφείλεται η αποφυγή πλημμύρων. Γενικά η περιοχή πάσχει από πράσινο και από ελεύθερους χώρους. Σήμερα η κατάσταση στην οποία βρίσκεται το ρέμα της Μαλακοπής είναι ένας αχανής σκουπίδοτοπος με έντονη βλάστηση, όπου ο κόσμος κάνει βόλτες.





**ΠΑΝΕΠΙΣΤΗΜΙΟ ΘΕΣΣΑΛΙΑΣ**  
**ΥΠΗΡΕΣΙΑ ΒΙΒΛΙΟΘΗΚΗΣ & ΠΛΗΡΟΦΟΡΗΣΗΣ**  
**ΕΙΔΙΚΗ ΣΥΛΛΟΓΗ «ΓΚΡΙΖΑ ΒΙΒΛΙΟΓΡΑΦΙΑ»**

Αρθ. Εισ. : 5534/1

Ημερ. Εισ. : 19-07-2007

Δωρεά : Συγγραφείς

Ταξινόμησης Κωδικός : ΠΤ - ΑΜ

2007

ΒΑΛ

ΘΕΜΑ:

## **ΑΣΤΙΚΗ "ΠΛΑΤΦΟΡΜΑ"**

ΠΛΑΤΕΙΑ  
ΚΟΙΝΟΧΡΗΣΤΕΣ ΛΕΙΤΟΥΡΓΙΕΣ  
ΔΗΜΟΤΙΚΟ PARKING

ΕΠΙΒΛΕΨΩΝ ΚΑΘΗΓΗΤΗΣ: ΤΡΙΑΝΤΑΦΥΛΛΙΔΗΣ ΓΙΩΡΓΟΣ

ΕΠΙΜΕΛΕΙΑ: ΒΑΣΑΜΗ ΘΕΟΦΑΝΗ

Στόχος της επέμβασης είναι η ενοποίηση της περιοχής με τον αστικό ιστό, η απόδοση της στους κατοίκους της και η ανάδειξη του φυσικού τοπίου. Αυτό επιτυγχάνεται με τη δημιουργία περισσότερων προσβάσεων από διάφορα σημεία εκατέρωθεν του ρέματος, τόσο για τους περριποιητές όσο και για τους αυτοκινητιστές, με σκοπό την προσέλκυση των πρώτων μέσα στο ρέμα και την καλύτερη κυκλοφοριακή λειτουργία. Γίνεται δηλαδή μια προσπάθεια διείσδυσης των κινήσεων από τη μια πλευρά (Άνω Τούμπα) στην άλλη (Κάτω Τούμπα) και αντίστροφα.

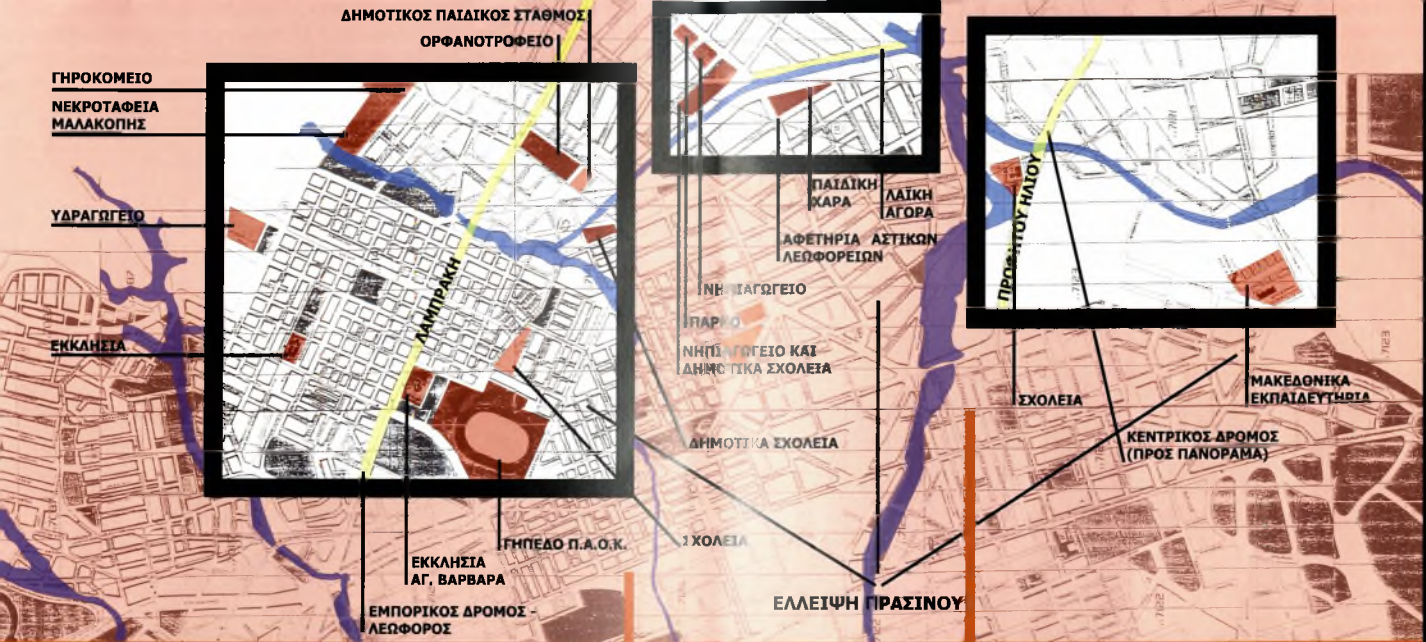
Στη φάση της ανάλυσης παρατηρήθηκε ότι το ρέμα αντιμετωπίζεται από τους κατοίκους της περιοχής ως όριο – εμπόδιο. Αυτό ενισχύεται και με το γεγονός ότι όλοι οι κάβεται προς το ρέμα δρόμοι σταματούν μπροστά σε αυτά. Ωστόσο όμως συγκεντρώνει και από τις δύο πλευρές του αρκετές χρήσεις, οι οποίες εξαιτίας της παραπάνω αντιμετώπισης και της έλλειψης σχεδιασμού είναι προβληματικές.

Η προσθήκη και άλλων χρήσεων πέρα από τις υπάρχουσες (λαϊκή αγορά, παιδική χαρά και αφετηρία αστικών λεωφορείων), οι οποίες επανασχεδιάζονται και διατηρούνται, θα μετατρέψουν την περιοχή σε σημείο προσέλκυσης του πληθυσμού ακόμα και από την ευρύτερη περιοχή. Σε αυτό βοηθά και ο δημόσιος χαρακτήρας των κτιρίων, οι λειτουργίες των οποίων σχετίζονται με την άμεση εξυπηρέτηση του κοινού.

Η εφαρμογή της παραπάνω πρότασης επιτυγχάνεται με τη δημιουργία αστικής "πλατφόρμας" επάνω στην οποία εδράζονται όλες οι χρήσεις. Ακριβώς κάτω από αυτή και πάνω από το νερό υπάρχει άλλη μια, η οποία λειτουργεί ως δημοτικός χώρος στάθμευσης. Η λύση της αστικής πλατφόρμας δόθηκε γιατί στόχος δεν ήταν το μπόζωμα του ρέματος αλλά η αξιοποίησή του για την προσέλκυση των κατοίκων της περιοχής.

Η διαμόρφωσή της περιλαμβάνει χώρους πρασίνου, πλατεία, πολιτιστικό κέντρο, κέντρο εξυπηρέτησης πελατών, κέντρο υγείας, βιβλιοθήκη, λαϊκή αγορά, ουζερί, αναψυκτήριο, δημόσιους χώρους υγιεινής και χώρο στάθμευσης αυτοκινήτων.

Η πρόταση αυτή, προσαρμοσμένη κάθε φορά στις ανάγκες κάθε περιοχής, προτείνεται και σε άλλα σημεία του ρέματος δημιουργώντας πόλους έλξης για τους κατοίκους.

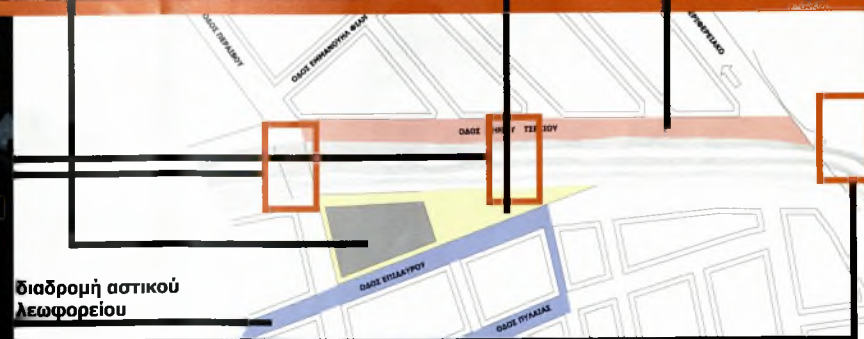


Η οδός Λαμπράκη είναι η μοναδική οδός που ενώνει την Άνω Τούμπα με το κέντρο της πόλης. Ο δρόμος αυτός τέμνει κάθετα το ρέμα της Μαλακοπής. Κατά μήκος του δρόμου αυτού αναπτύσσεται μια σειρά εμπορικών χρήσεων καθιστώντας τον τοπικό εμπορικό κέντρο. Κυρίαρχο ρόλο εδώ παίζει το γήπεδο Π.Α.Ο.Κ. που βρίσκεται στο δρόμο αυτό. Άλλες χρήσεις που συγκεντρώνει η περιοχή είναι το υδραγωγείο, το γηροκομείο τα νεκροταφεία Μαλακοπής, εκκλησίες, σχολεία, ορφανοτροφείο.

Στο σημείο όπου το ρέμα χωρίζει την Άνω με την Κάτω Τούμπα, συγκεντρώνεται πληθώρα χρήσεων. Τις χρήσεις αυτές αποτελούν η λαϊκή αγορά που πραγματοποιείται επάνω στο δρόμο (Δ. Τσέλιου), η παιδική χαρά, τα σχολεία και η αφετηρία του αστικού λεωφορείου της Κάτω Τούμπας. Λόγω των χρήσεων αυτών και της έλλειψης υποδομής στην περιοχή δημιουργείται κυκλοφοριακό πρόβλημα ενώ η έλλειψη χώρου στάθμευσης είναι πολύ έντονη. Έντονη είναι επίσης η απουσία προσβάσεων από τη μια περιοχή στην άλλη.

Το ρέμα συνεχίζει και διασχίζει το Δήμο Πυλαίας. Στο ύψος όπου συναντά την οδό Προφήτου Ηλίου συγκεντρώνονται επίσης χρήσεις όπως σχολεία, εμπορικά καταστήματα, Δημαρχείο, ενώ ο δρόμος είναι αυτός που ενώνει το Πανόραμα με την πόλη.



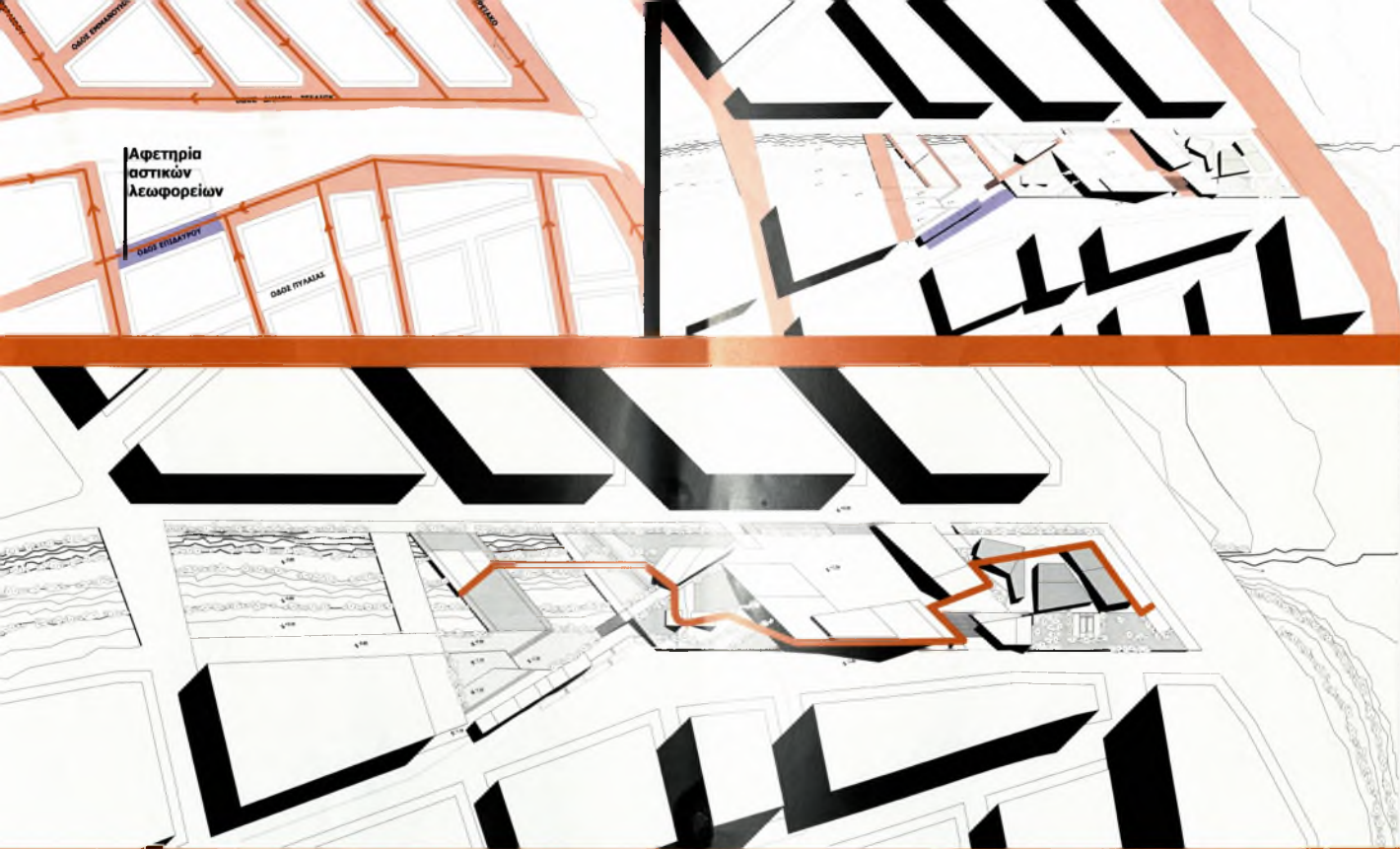


διαδρομή αστικού  
λεωφορείου



Και στα τρία σημεία που αναφέρονται παραπάνω υπάρχει έλλειψη πρασίνου, έλλειψη χώρου στάθμευσης και απουσία πολιτιστικών χώρων. Επίσης σημαντικό είναι να αναφερθεί πως παρ' όλο το πλήθος χρήσεων που συγκεντρώνει η ευρύτερη περιοχή, δεν περιλαμβάνει χώρους στάσης για τον απλό περπατητή. Για όλους αυτούς τους λόγους λοιπόν προτείνεται η δημιουργία αστικής "πλατφόρμας" στο ύψος της οδού Δ. Τσέλιου, η οποία περιλαμβάνει χώρο πρασίνου, χώρους στάσης, πολιτιστικά κτίρια, κέντρα υγείας και εξυπηρέτησης πελατών, λαϊκή αγορά και ουζερί. Μια δεύτερη πλατφόρμα, η οποία βρίσκεται κάτω από την πρώτη, εξυπηρετεί την ανάγκη για χώρο στάθμευσης ενώ οι μικρότερες παίζουν το ρόλο της πεζογέφυρας. Σε μια από αυτές προτείνεται ο σχεδιασμός ενός αναψυκτηρίου. Η παρέμβαση ολοκληρώνεται με τις δύο γέφυρες για αυτοκίνητα που δίνουν ανάσα στο κυκλοφοριακό πρόβλημα. Η αστική αυτή πλατφόρμα, με τη στρατηγική της συρραφής, μπορεί να εφαρμοστεί και σε άλλα σημεία του ρέματος δύο από τα οποία υποδεικνύονται παραπάνω.

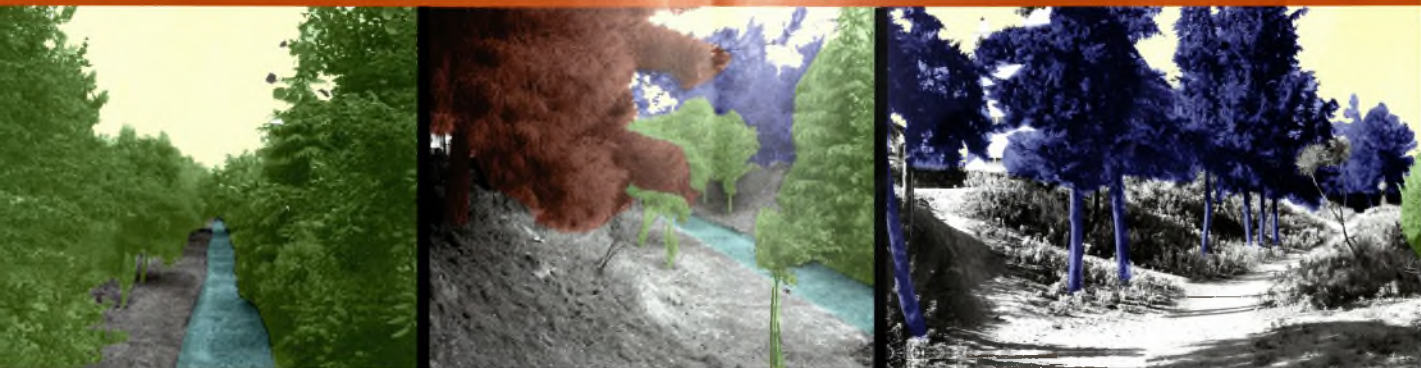
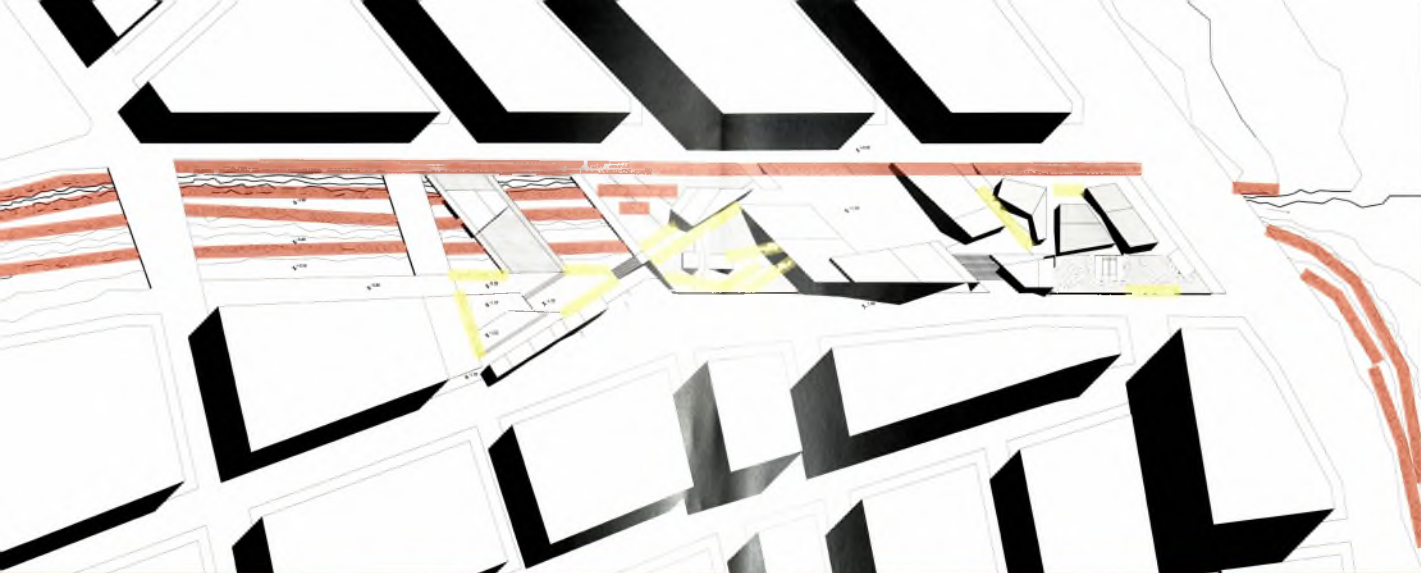




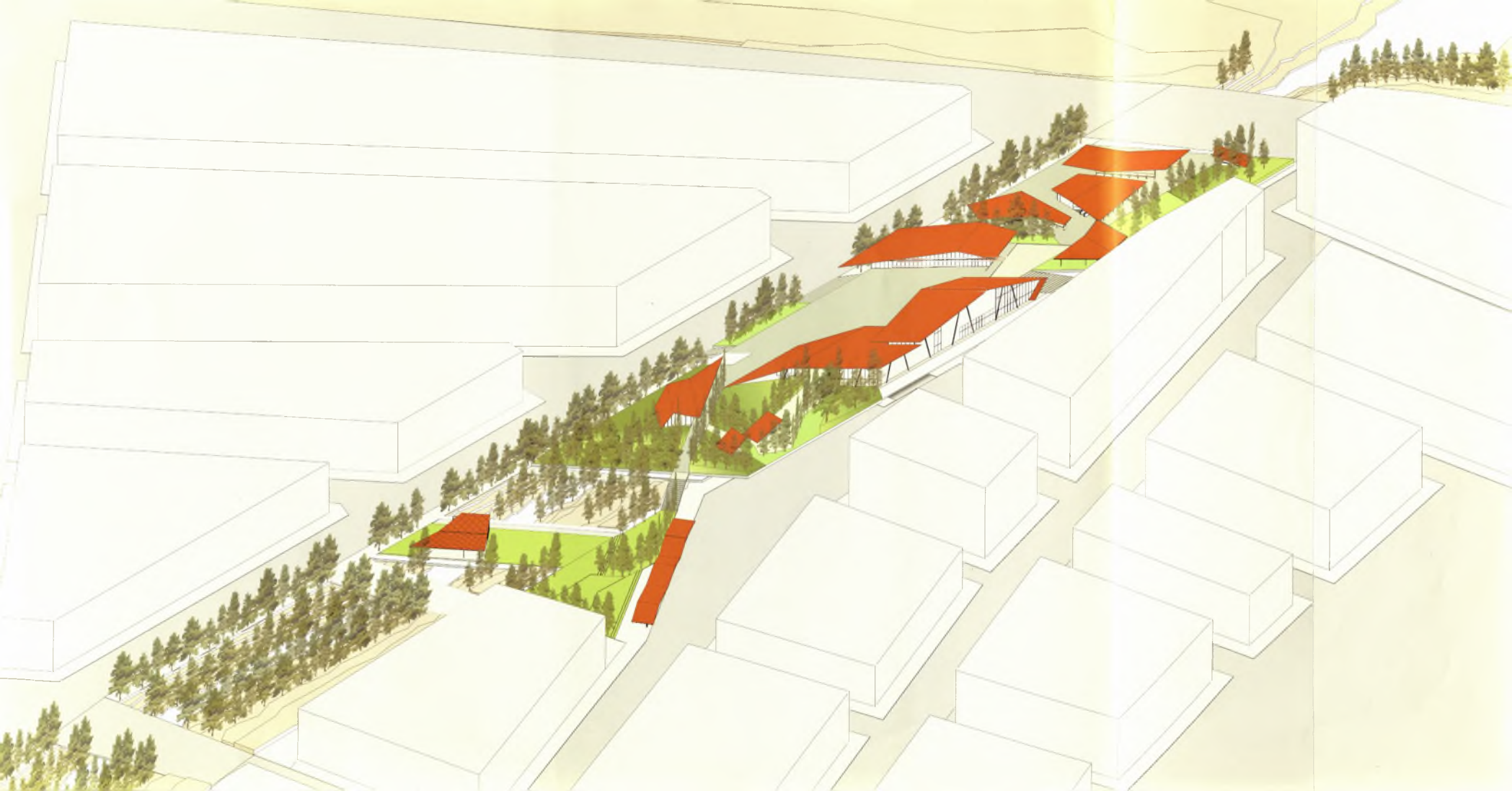
Στόχος της επέμβασης είναι η μετατροπή της περιοχής σε πόλο έλξης για τους κατοίκους της, η ανάδειξη και διατήρηση του φυσικού τοπίου η δημιουργία οργανωμένης λαϊκής αγοράς, η λύσης του κυκλοφοριακού προβλήματος, η εύρεση χώρου στάθμευσης τόσο των αυτοκινήτων όσο και των αστικών λεωφορείων καθώς και η άμεση πρόσβαση από τη μια περιοχή στην άλλη. Για την εξυπηρέτηση του τελευταίου σκοπού δημιουργούνται περισσότερες προσβάσεις από διάφορα σημεία εκατέρωθεν της περιοχής που σημαίνει τη διαμόρφωση νέων δικτύων κίνησης πεζών.

Οι θέσεις των κτιρίων πάνω στην πλατφόρμα βρίσκονται σε μια διαδρομή το ίχνος της οποίας ενοποιεί όλες τις χρήσεις. Τα δημόσια κτίρια που προτείνονται έχουν χαμηλά ύψη γιατί στόχος δεν ήταν να ανταγωνιστούν τα ψηλά μέτωπα των πολυκατοικιών αλλά να μιμηθούν την ομαλή ροή του φυσικού τοπίου χωρίς να το αλλοιώνουν. Στις όψεις παρουσιάζονται τζαμαρίες για να αποδοθούν καλύτερα οι έννοιες της διείσδυσης, της πρόσβασης και της ενοποίησης, καταργώντας έτσι την ταύτιση της έννοιας του ορίου με αυτή του ρέματος στο σημείο αυτό.

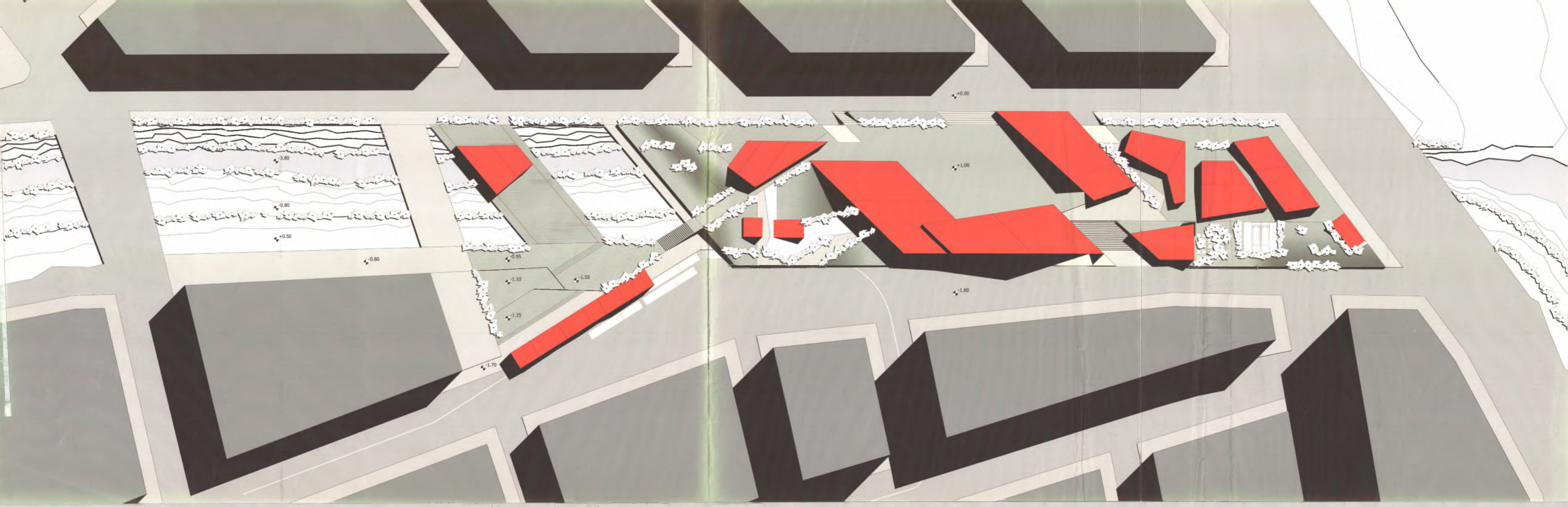




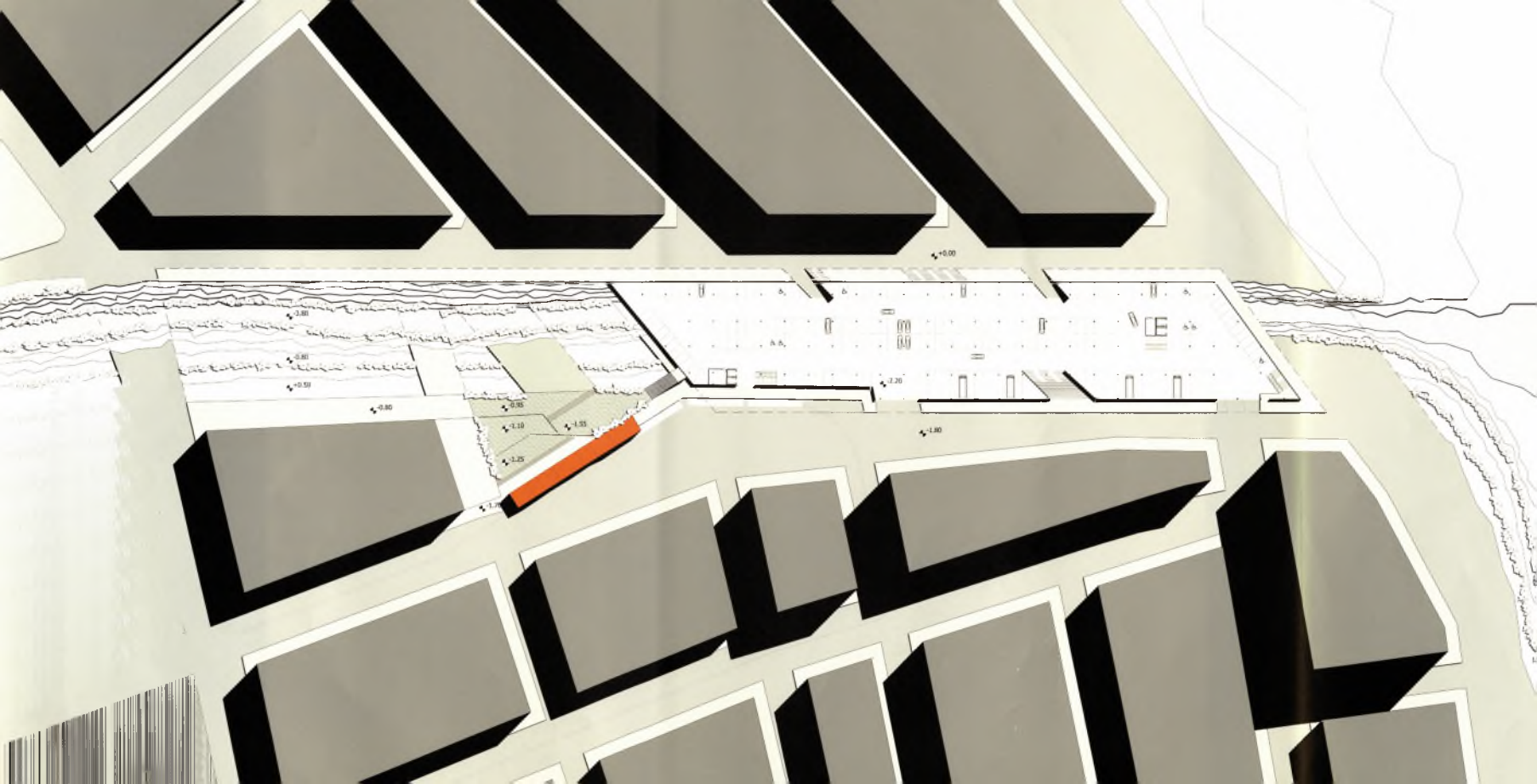
Επίσης, μέσα στο ρέμα παρατηρήθηκε ότι η βλάστηση οργανώνεται σε τέσσερις ζώνες. Με βάση τις ζώνες αυτές καθώς και τις ελεύθερες προσβάσεις οργανώνεται και η φύτευση επάνω στην αστική πλατφόρμα.

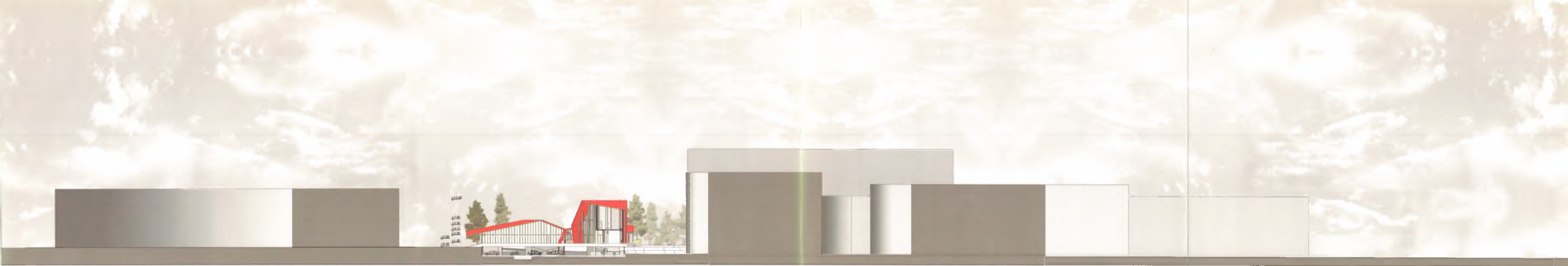




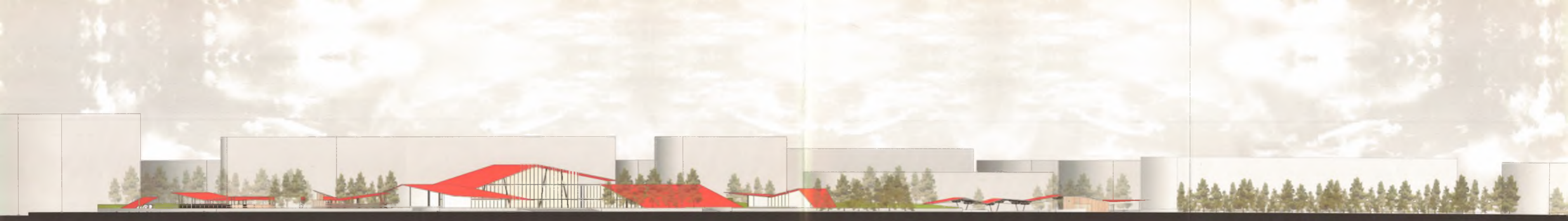




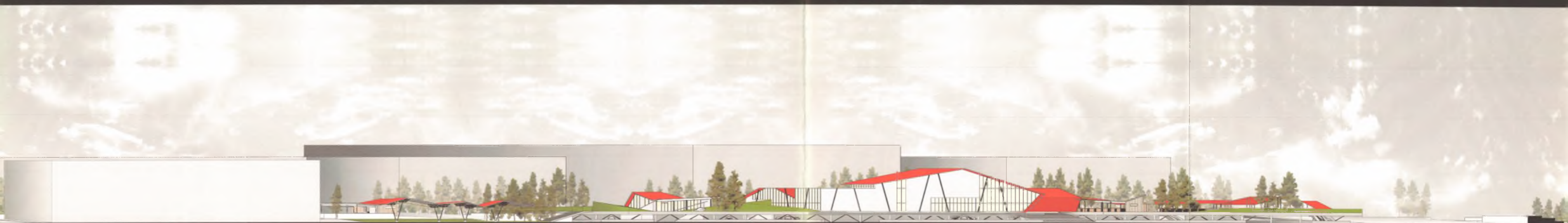






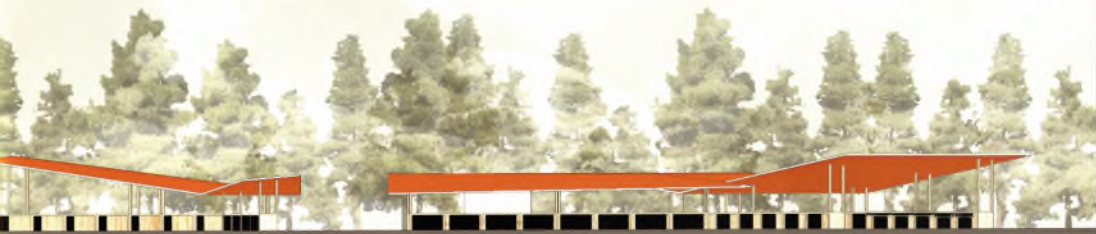


ΟΨΗ ΑΠΟ ΑΝΩ ΤΟΥΜΠΑ ΚΛ. 1:500



ΟΨΗ ΑΠΟ ΚΑΤΩ ΤΟΥΜΠΑ ΚΛ. 1:500

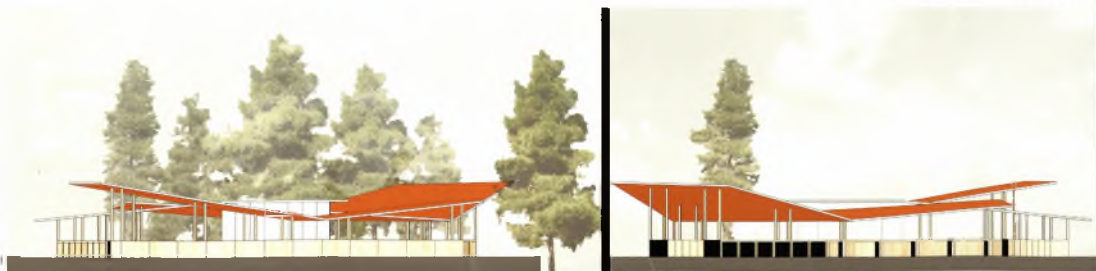




ΟΨΗ ΛΑΪΚΗΣ ΑΓΟΡΑΣ ΑΠΟ ΚΑΤΩ ΤΟΥΜΠΑ ΚΛ. 1:200



ΟΨΗ ΛΑΪΚΗΣ ΑΓΟΡΑΣ ΑΠΟ ΑΝΩ ΤΟΥΜΠΑ ΚΛ. 1:200



ΠΛΑΓΙΕΣ ΟΨΕΙΣ ΛΑΪΚΗΣ ΑΓΟΡΑΣ ΚΛ. 1:200



ΚΑΤΩΦΗ ΛΑΪΚΗΣ ΑΓΟΡΑΣ



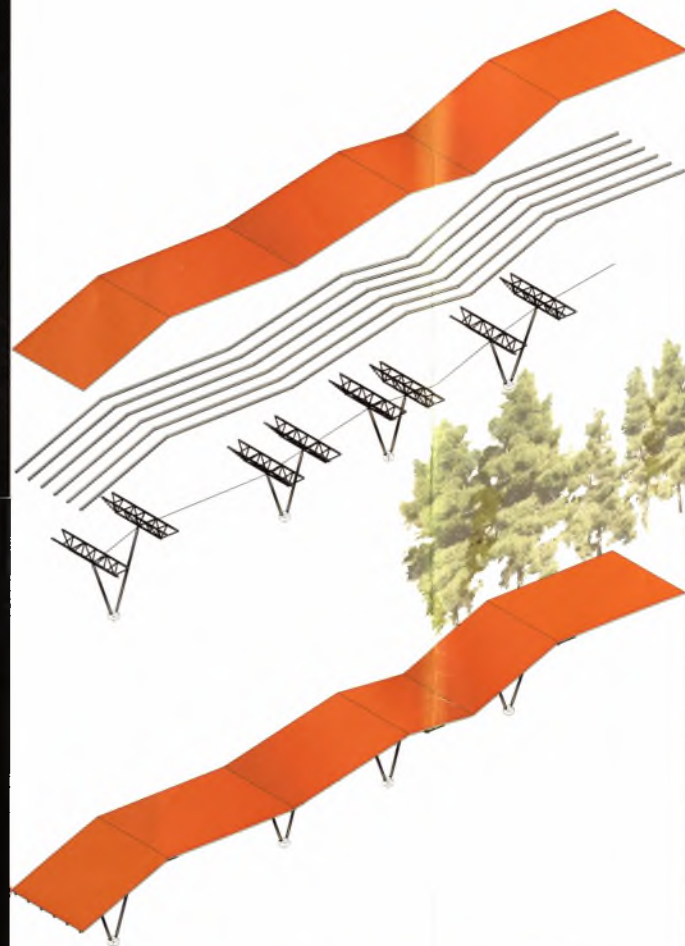
ΚΑΤΩΨΗ ΣΤΕΓΑΣΤΡΟΥ ΛΕΩΦΟΡΕΙΩΝ ΚΛ. 1:200



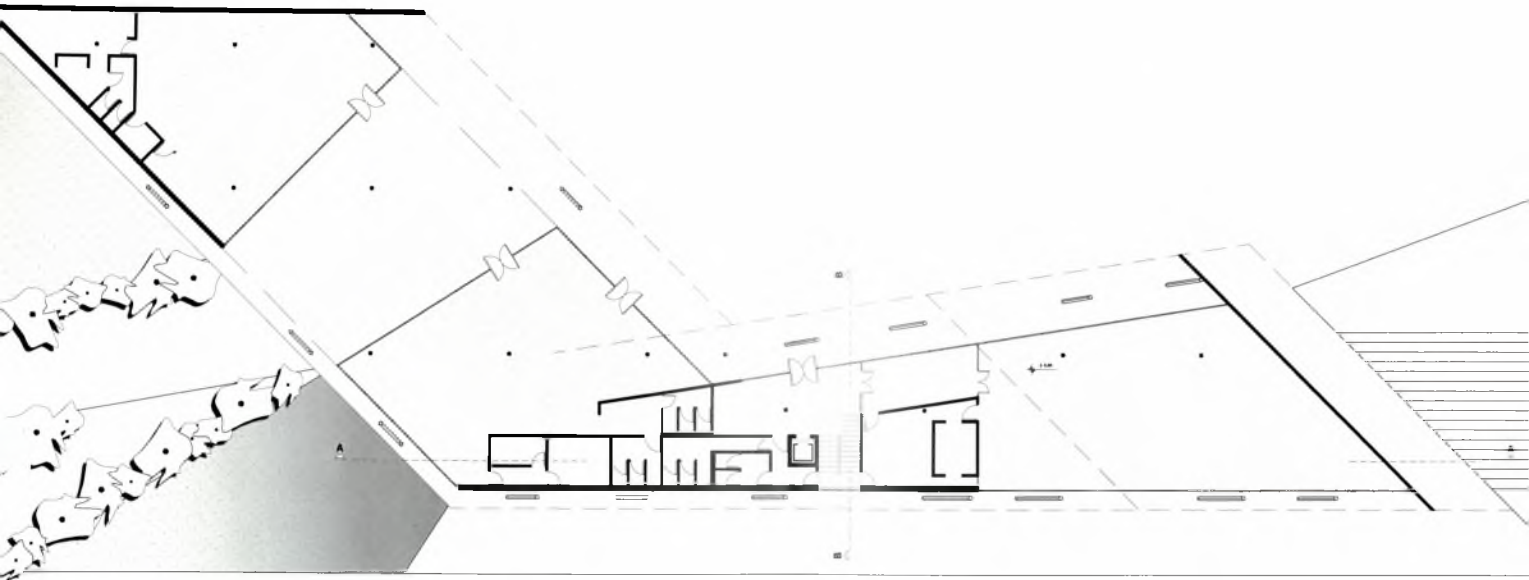
ΟΨΗ ΣΤΕΓΑΣΤΡΟΥ ΛΕΩΦΟΡΕΙΩΝ ΚΛ. 1:200



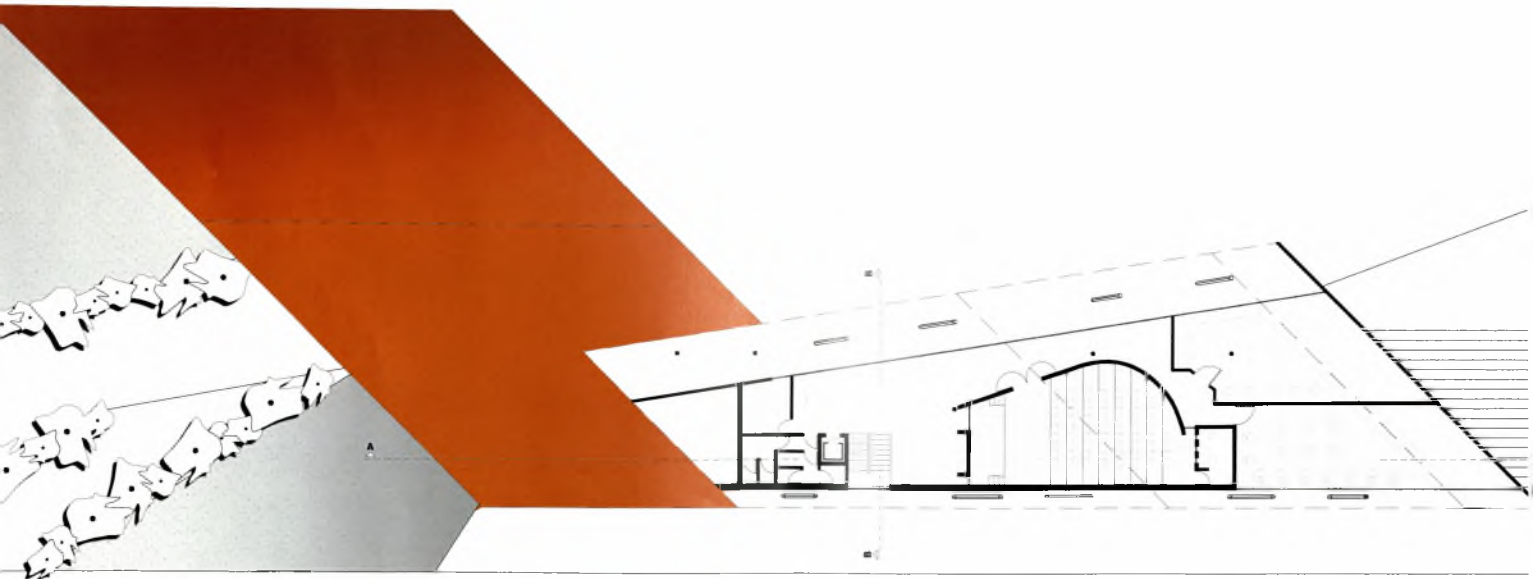
ΠΛΑΓΙΕΣ ΟΨΕΙΣ ΣΤΕΓΑΣΤΡΟΥ ΛΕΩΦΟΡΕΙΩΝ ΚΛ. 1:100

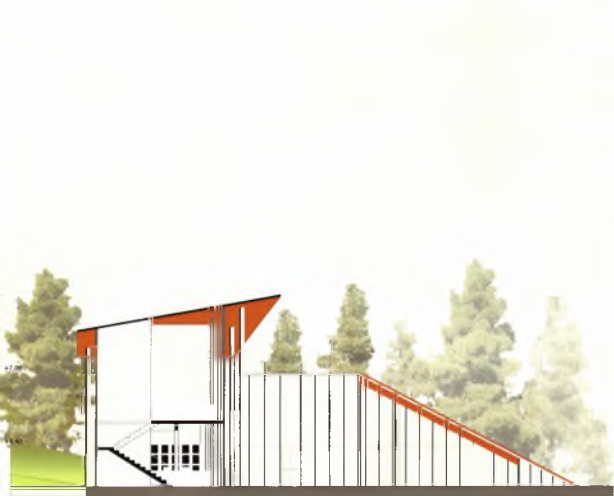


ΑΞΟΝΟΜΕΤΡΙΚΑ ΣΧΕΔΙΑ ΣΤΕΓΑΣΤΡΟΥ ΛΕΩΦΟΡΕΙΩΝ ΚΛ. 1:200

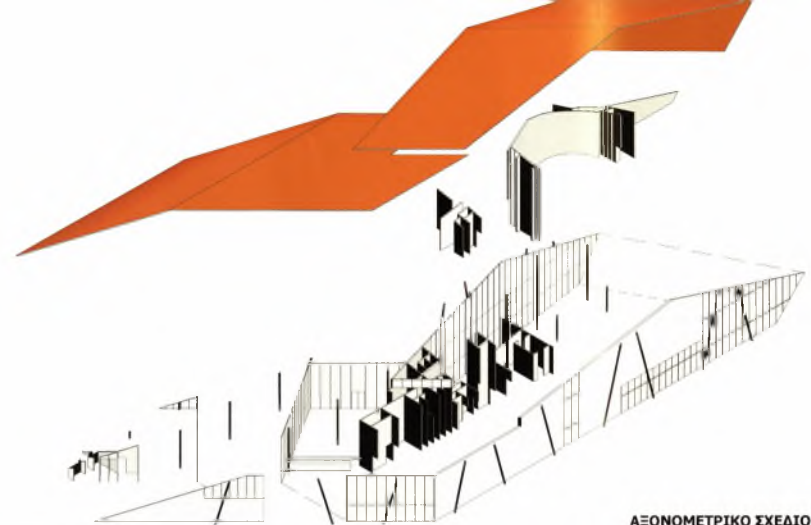




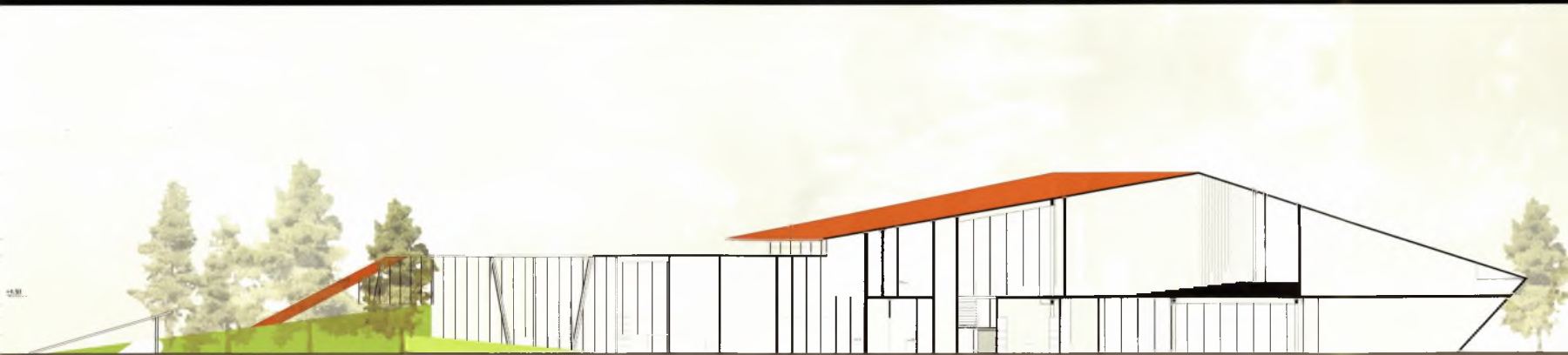




ΤΟΜΗ Β-Β' ΠΟΛΙΤΙΣΤΙΚΟΥ ΚΤΙΡΙΟΥ ΚΑΙ Κ.Ε.Π. ΚΛ. 1:200



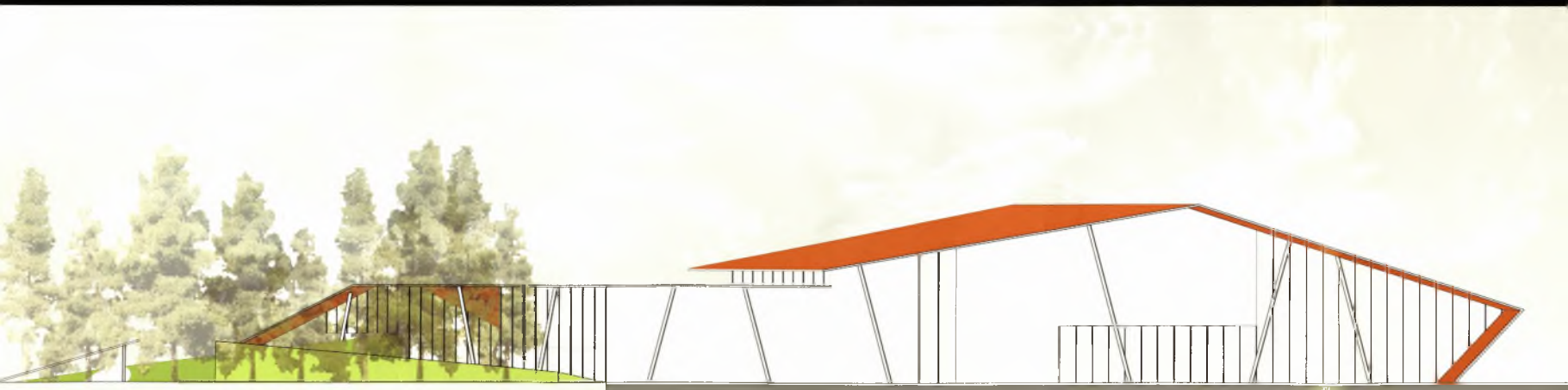
ΑΞΟΝΟΜΕΤΡΙΚΟ ΣΧΕΔΙΟ



ΤΟΜΗ Α-Α' ΠΟΛΙΤΙΣΤΙΚΟΥ ΚΤΙΡΙΟΥ ΚΑΙ Κ.Ε.Π. ΚΛ. 1:200

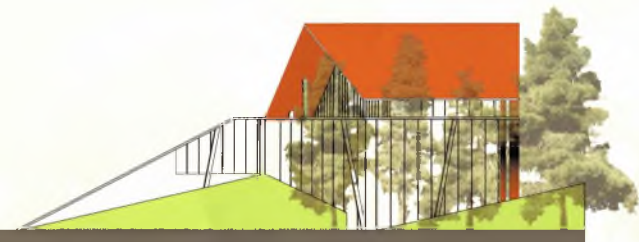


ΟΨΗ ΑΠΟ ΑΝΩ ΤΟΥΜΠΑ ΤΟΥ ΠΟΛΙΤΙΣΤΙΚΟΥ ΚΤΙΡΙΟΥ ΚΑΙ ΤΟΥ Κ.Ε.Π. ΚΛ 1:200

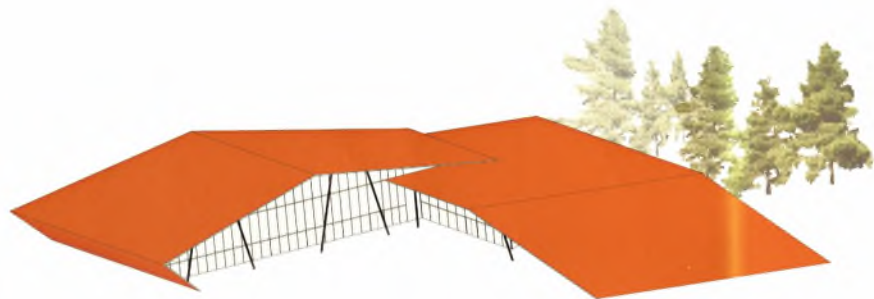


ΟΨΗ ΑΠΟ ΚΑΤΩ ΤΟΥΜΠΑ ΤΟΥ ΠΟΛΙΤΙΣΤΙΚΟΥ ΚΤΙΡΙΟΥ ΚΑΙ ΤΟΥ Κ.Ε.Π. ΚΛ 1:200

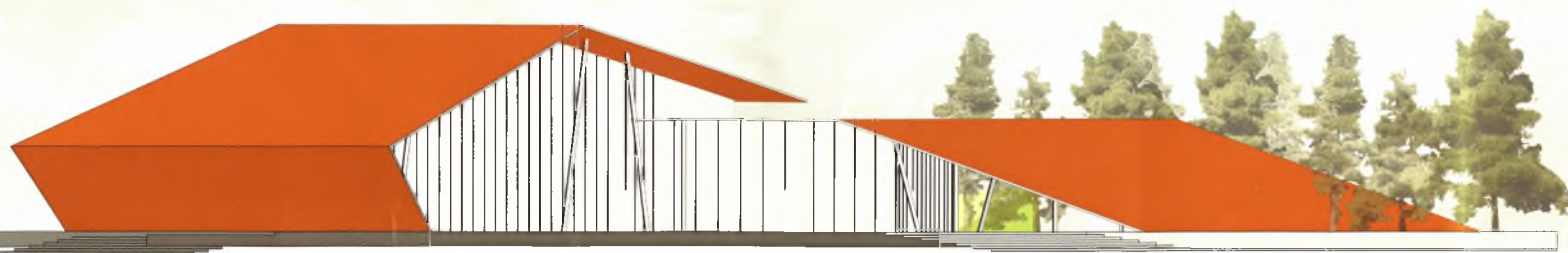




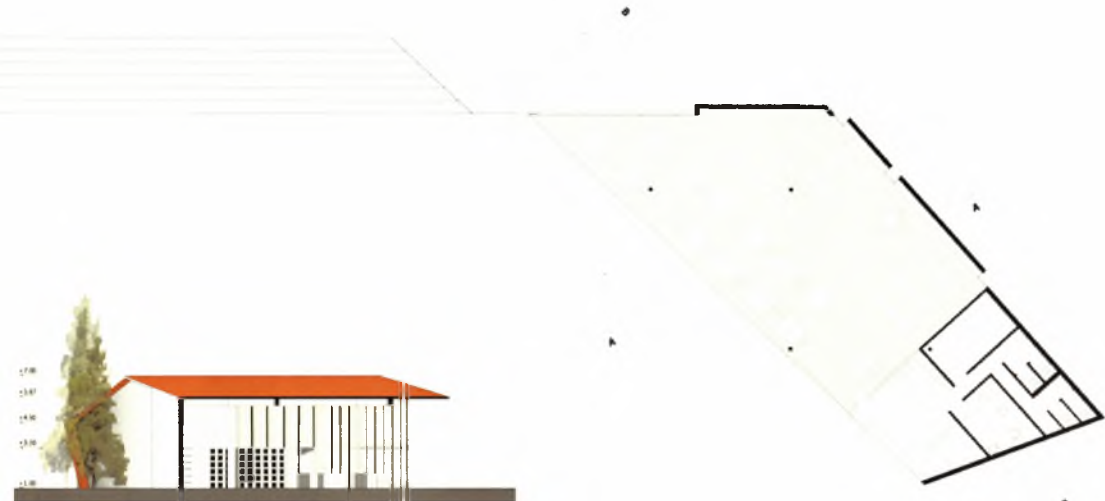
ΠΛΑΓΙΑ ΟΨΗ ΠΟΛΙΤΙΣΤΙΚΟΥ ΚΤΙΡΙΟΥ  
ΚΑΙ Κ.Ε.Π. ΚΛ. 1:200



ΑΞΟΝΟΜΕΤΡΙΚΟ ΣΧΕΔΙΟ ΠΟΛΙΤΙΣΤΙΚΟΥ ΚΤΙΡΙΟΥ ΚΑΙ Κ.Ε.Π.



ΠΛΑΓΙΑ ΟΨΗ ΠΟΛΙΤΙΣΤΙΚΟΥ ΚΤΙΡΙΟΥ ΚΑΙ Κ.Ε.Π. ΚΛ. 1:200

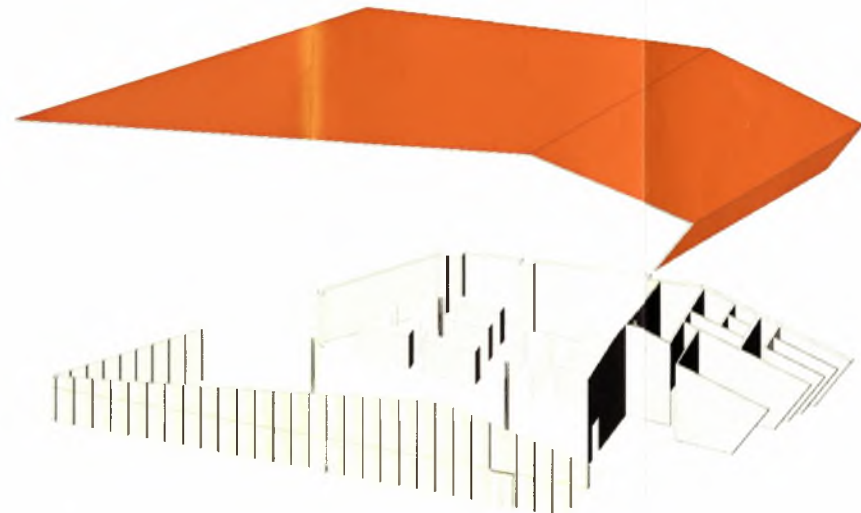


ΤΟΜΗ Α - Α' ΚΑ. 1:200

ΚΑΤΟΨΗ ΒΙΒΛΙΟΘΗΚΗΣ ΚΑ. 1:200



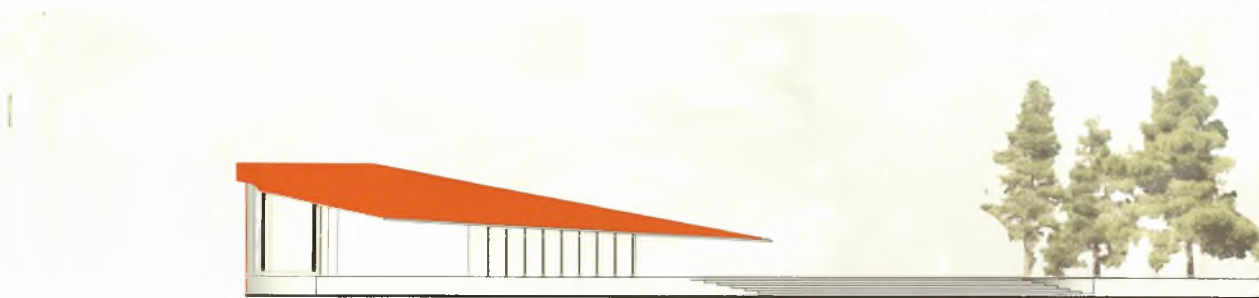
ΤΟΜΗ Β - Β' ΚΑ. 1:200



ΑΞΟΝΟΜΕΤΡΙΚΟ ΣΧΕΔΙΟ ΚΑ. 1:200



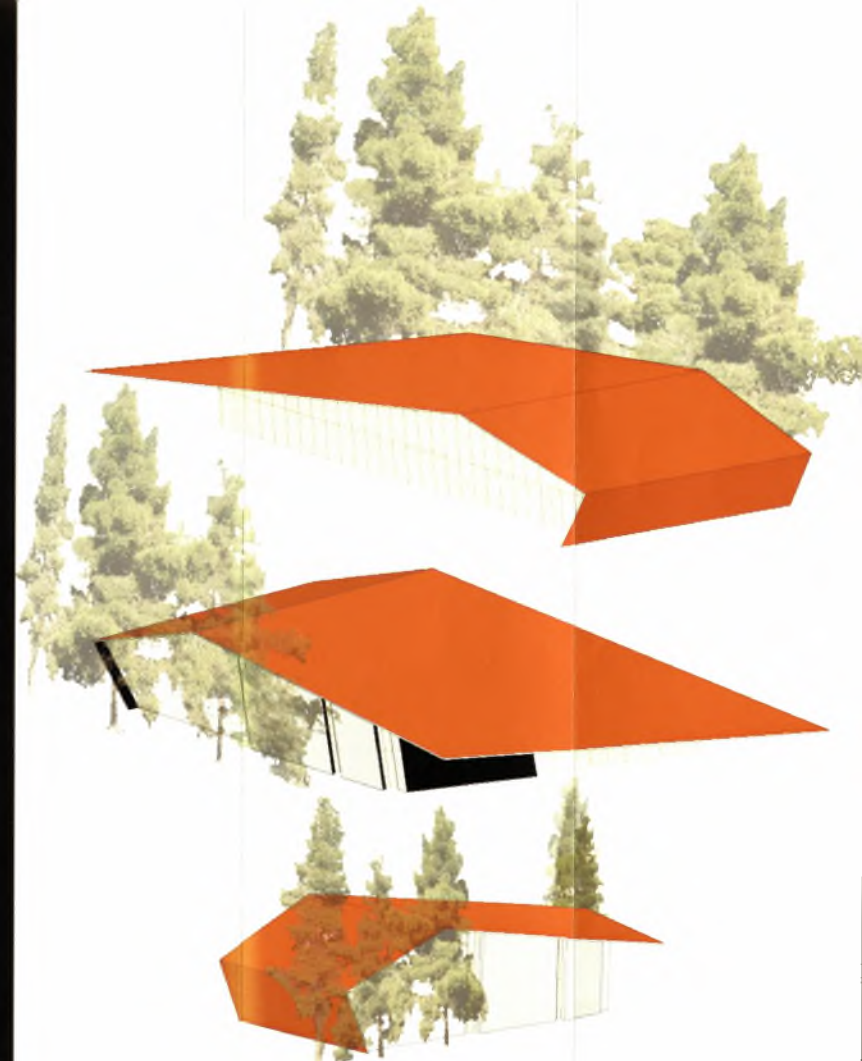
ΚΥΡΙΑ ΟΨΗ ΒΙΒΛΙΟΘΗΚΗΣ ΚΑ. 1:200



ΠΛΑΓΙΑ ΟΨΗ ΒΙΒΛΙΟΘΗΚΗΣ ΚΑ.1:200



ΠΙΣΩ ΟΨΗ ΒΙΒΛΙΟΘΗΚΗΣ ΚΑ. 1:200



ΑΞΟΝΟΜΕΤΡΙΚΑ ΣΧΕΔΙΑ ΚΑ. 1:200

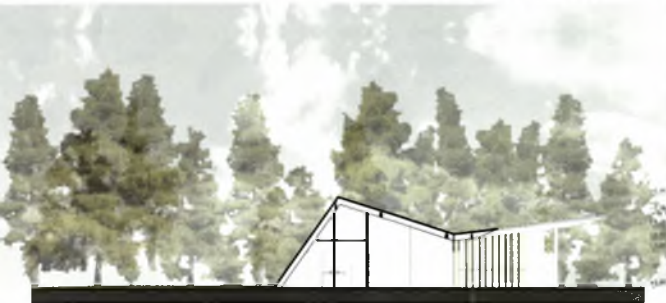




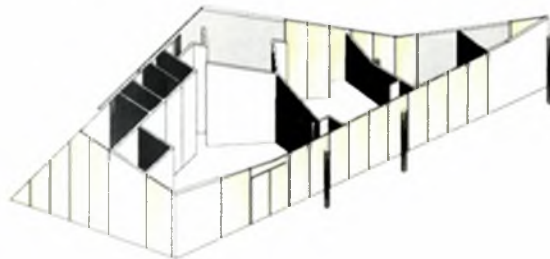
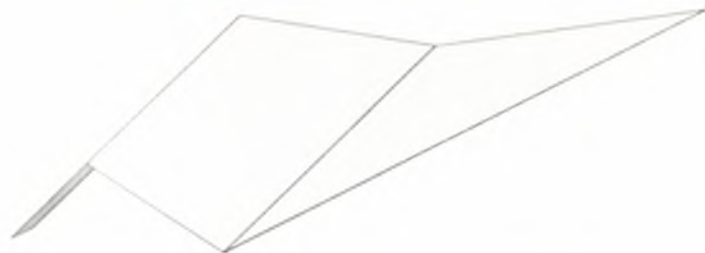
ΚΑΤΩΦΗ ΚΕΝΤΡΟΥ ΥΓΕΙΑΣ ΚΑ. 1:200



ΤΟΜΗ Α - Α' ΚΕΝΤΡΟΥ ΥΓΕΙΑΣ ΚΑ. 1:200



ΤΟΜΗ Β - Β' ΚΕΝΤΡΟΥ ΥΓΕΙΑΣ ΚΑ. 1:200



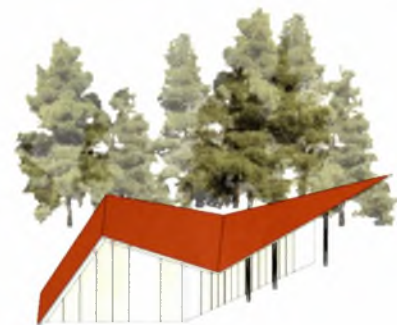
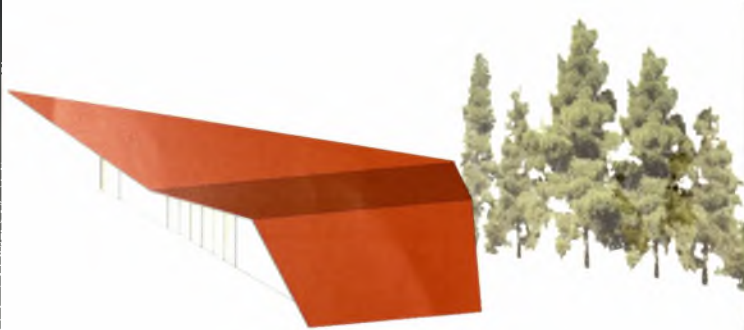
ΑΞΟΝΟΜΕΤΡΙΚΟ ΣΧΕΔΙΟ ΚΕΝΤΡΟΥ ΥΓΕΙΑΣ ΚΑ. 1:200



ΚΥΡΙΑ ΟΨΗ ΚΕΝΤΡΟΥ ΥΓΕΙΑΣ ΚΑ. 1 :200



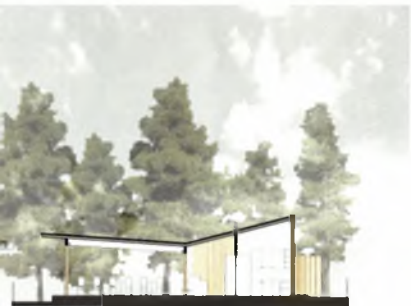
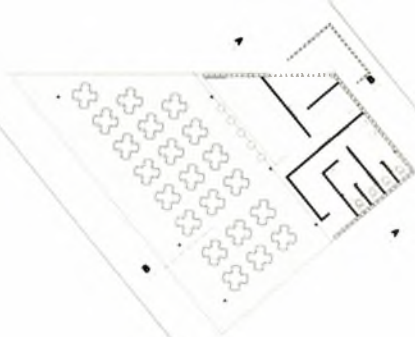
ΠΛΑΓΙΑ ΟΨΗ ΚΕΝΤΡΟΥ ΥΓΕΙΑΣ ΚΑ. 1:200



ΑΞΟΝΟΜΕΤΡΙΚΑ ΣΧΕΔΙΑ ΚΕΝΤΡΟΥ ΥΓΕΙΑΣ ΚΑ. 1:200

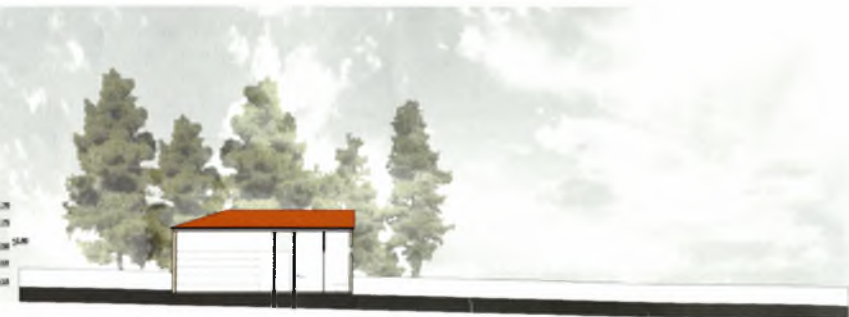


ΠΛΑΓΙΑ ΟΨΗ ΚΕΝΤΡΟΥ ΥΓΕΙΑΣ ΚΑ. 1:200



ΤΟΜΗ Β-Β' ΑΝΑΨΥΚΤΗΡΙΟΥ ΚΛ. 1:200

ΚΑΤΩΦΗ ΑΝΑΨΥΚΤΗΡΙΟΥ ΚΛ. 1:200



ΤΟΜΗ Α-Α' ΑΝΑΨΥΚΤΗΡΙΟΥ ΚΛ. 1:200



ΑΞΟΝΟΜΕΤΡΙΚΟ ΣΧΕΔΙΟ ΑΝΑΨΥΚΤΗΡΙΟΥ ΚΛ. 1:100

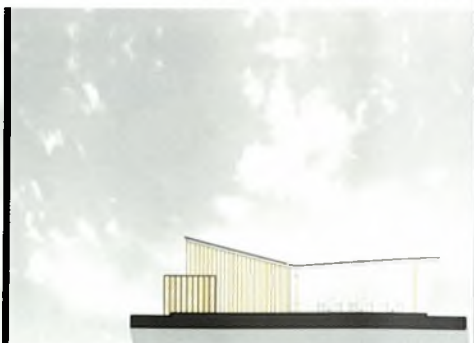
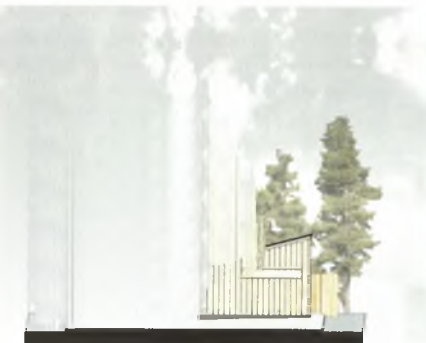




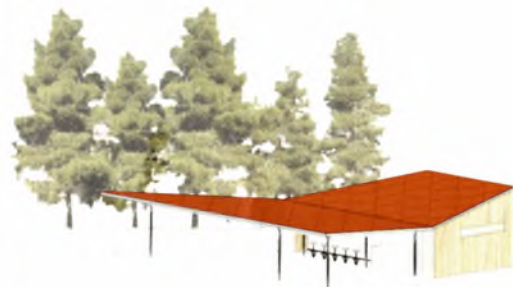
ΚΥΡΙΑ ΟΨΗ ΑΝΑΨΥΚΤΗΡΙΟΥ ΚΛ. 1:200



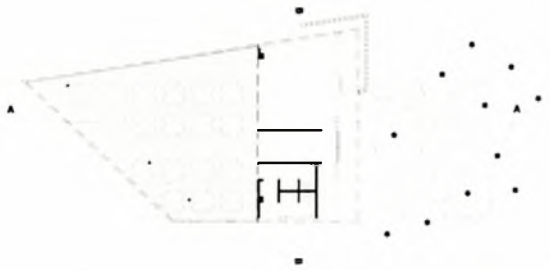
ΠΙΣΩ ΟΨΗ ΑΝΑΨΥΚΤΗΡΙΟΥ ΚΛ. 1:200



ΠΛΑΓΙΕΣ ΟΨΕΙΣ ΑΝΑΨΥΚΤΗΡΙΟΥ ΚΛ. 1:200



ΑΣΟΝΟΜΕΤΡΙΚΑ ΣΧΕΔΙΑ ΑΝΑΨΥΚΤΗΡΙΟΥ ΚΛ. 1:200



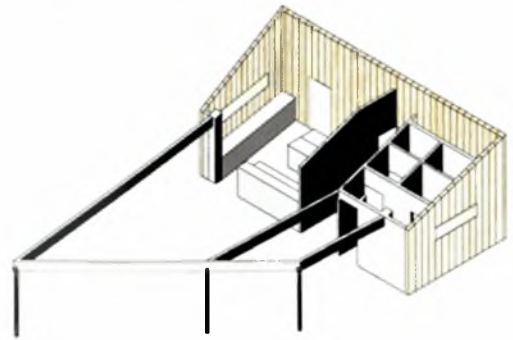
ΚΑΤΩΦΗ ΟΥΖΕΡΙ ΚΑ. 1:200



ΤΟΜΗ Α-Α' ΟΥΖΕΡΙ ΚΑ. 1:200



ΤΟΜΗ Β-Β' ΟΥΖΕΡΙ ΚΑ. 1:200



ΑΣΟΝΟΜΕΤΡΙΚΟ ΣΧΕΔΙΟ



ΠΛΑΓΙΑ ΟΨΗ ΟΥΖΕΡΙ ΚΑ. 1:200



ΠΛΑΓΙΑ ΟΨΗ ΟΥΖΕΡΙ ΚΑ. 1:200



ΚΥΡΙΑ ΟΨΗ ΟΥΖΕΡΙ ΚΑ. 1:200



ΠΙΣΩ ΟΨΗ ΟΥΖΕΡΙ ΚΑ. 1:200



ΑΞΟΝΟΜΕΤΡΙΚΑ ΣΧΕΔΙΑ





ΠΑΝΕΠΙΣΤΗΜΙΟ  
ΘΕΣΣΑΛΙΑΣ



004000085430

