

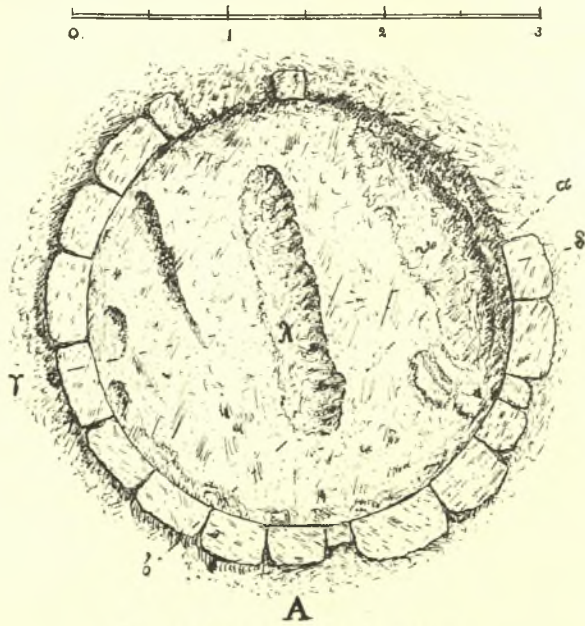
ΠΕΡΙ ΤΩΝ ΕΝ ΚΕΦΑΛΛΗΝΙΑ ΑΝΑΣΚΑΦΩΝ

Κύριος σκοπός τῆς ἐξακριβώσεως τοῦ ζητήματος, ἂν Μυκηναϊκὸς πολιτισμὸς εἶχεν εἰσαχθῆ καὶ ἐν τῇ δυτικῇ Ἑλλάδι, ἤγαγέ με ἀπὸ πολλῶν ἐτῶν εἰς τὴν ἐκ τῶν χωρῶν τοῦ βρασιλείου τοῦ Ὀδυσσεύος Κεφαλληνίαν, τὴν γενεθλιὸν μοι χώραν, ἔνθα δαπάναις τῆς Ἀρχαιολογικῆς Ἐταιρείας ἐνήργησα δοκιμαστικὰς τινὰς ἀνασκαφὰς ἐν Σάμῃ, τῇ ἀπέναντι τῆς Ἰθάκης, κατὰ τὰ ἔτη 1883 καὶ 1889. Ἄλλ' οὐδὲν λείψανον Μυκηναϊκοῦ πολιτισμοῦ ἀνεκάλυψα ἐν τῇ περιοχῇ τῆς Σάμης. Κατὰ τὸ αὐτὸ ὅμως ἔτος 1889 ἐξερευνῶν ἕτερον μέρος τῆς Κεφαλληνίας, τὴν περιοχὴν τῆς Λειβαθοῦς, ἀνεκάλυψα παρὰ τὰ Μαζαρακάτα Μυκηναϊκοὺς σπηλαιώδεις τάφους καὶ εὔρον τεμάχια Μυκηναϊκῶν ἀγγείων. Οὕτως ἐβεβαιώθη ἡ ἐν Κεφαλληνίᾳ ὑπαρξίς Μυκηναϊκοῦ πολιτισμοῦ.

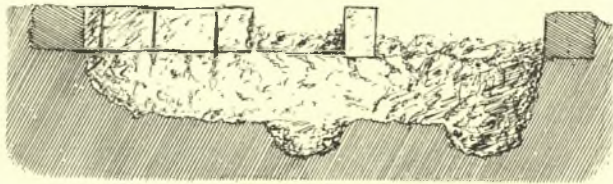
Τὰς ἀνασκαφὰς ἐπανελάβον δαπάναις τοῦ ἐπιτίμου ἐταίρου τῆς Ἀρχ. Ἐταιρείας κ. Α. Ε. Η. Goekoop τῷ 1908 καὶ ἐξηκολούθησα τῷ 1909· ἐπανελάβον δὲ καὶ κατὰ τὸ ἐνεστὸς ἔτος 1913 καὶ μέλλω νὰ συνεχίσω αὐτάς, μὴ περατωθεῖσας εἰσέτι, νὰ ἐπεκτείνω δὲ τὰς ἐρεῦνας καὶ εἰς Ἰθάκην.

Τοπογραφικὰ σχέδια, εἰκόνας τινῶν τῶν εὐρημάτων καὶ περιληπτικὰς εἰδήσεις περὶ τῶν ἀνασκαφῶν, θέλω παράσχει τοῖς ἀ αγνώσταις τῶν Πρακτικῶν τῆς Ἐταιρείας ἀρχόμενοι ἀπὸ τοῦ ἀνα χεῖρας τεύχους τῶν Πρακτικῶν τοῦ 1912.

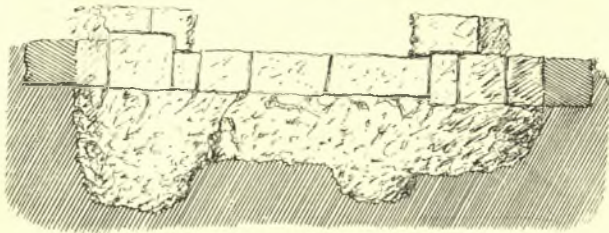
Ἐν ταῖς ἀνασκαφαῖς τοῦ 1908, ἐνεργηθεῖσαις ὑπ' ἐμοῦ καὶ τοῦ τότε βοηθοῦ μου κ. Γ. Οἰκονόμου, ἐφόρου ἀρχαιοτήτων, ἀπεκαλύφθη τὸ παρὰ τὰ Μαζαρακάτα Μυκηναϊκὸν νεκροταφεῖον, ἦτοι κτιστὸς θολωτὸς κατὰ τὸ ἰσοδομικὸν σύστημα ἐκτι-



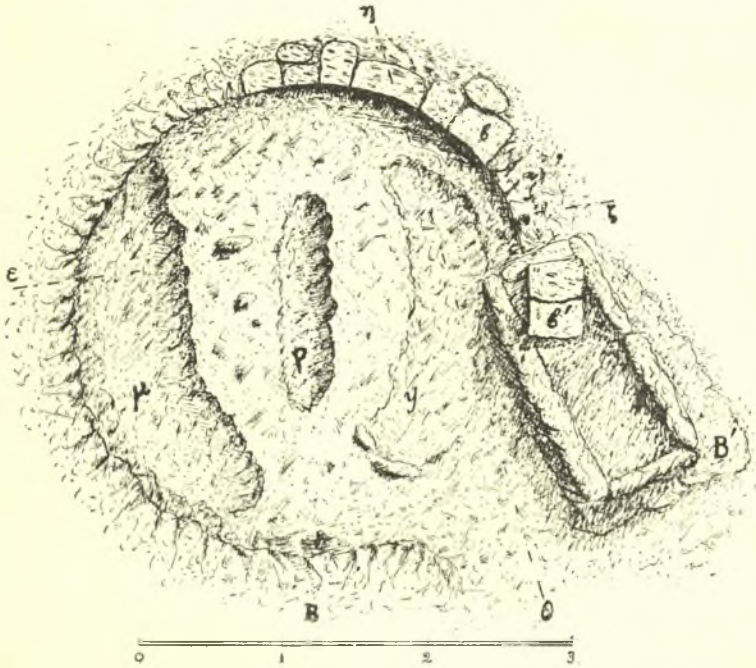
Εἰκ. 1. Θολωτὸς τάφος Α. Κάτομυς.



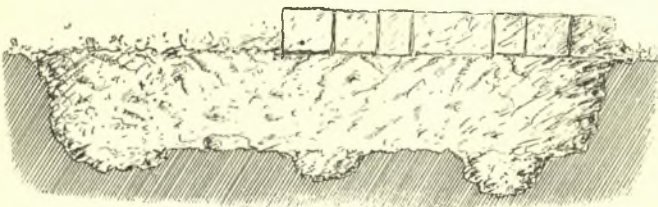
Εἰκ. 2. Θολωτὸς τάφος Α. Τομὴ α - β



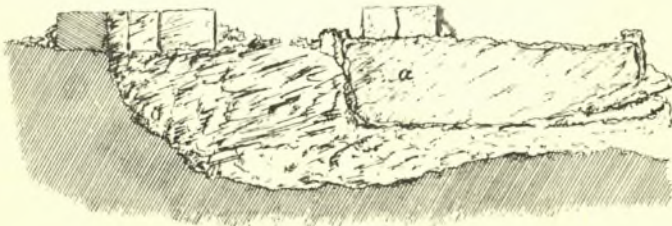
Εἰκ. 3. Θολωτὸς τάφος Α. Τομὴ γ - δ.



Εἰκ. 4. Θολωτὸς τάφος Β καὶ κιβωτιόσχημος τάφος Β'. Κάτοιμις.



Εἰκ. 5. Θολωτὸς τάφος Β. Τομὴ ε-ζ.



Εἰκ. 6. Θολωτὸς τάφος Β καὶ κιβωτιόσχημος τάφος Β'. Τομὴ η-θ. Ἐν τῇ αὐτῇ βλέπει τις καὶ τὴν μίαν τῶν πλευρῶν (α) τοῦ κιβωτιόσχημου τάφου.

σμένος τάφος καὶ οἱ μνημονευθέντες σπηλαιώδεις τάφοι, 16 τὸν ἀριθμὸν, οἵτινες περιέχουσιν ἐν ὄλῳ 83 τάφους ἀνωρυγμένους ἐν τῷ ἐδάφει τῶν σπηλαίων.

Ἐν δὲ ταῖς ἀνασκαφαῖς τοῦ 1909 ἀπεκαλύφθησαν *Μυκηναϊκὸν καὶ προμυκηναϊκὸν νεκροταφεῖον* παρὰ τὸ χωρίον *Κοκκολάτα* (μεταξὺ τοῦ χωρίου τούτου καὶ τοῦ χωρίου *Μενεγάτα*), ἐν θέσει «*Καγκέλισες*» ἢ «*Μαύρη σπηλιά*» καὶ *προϊστορικὸς συνοικισμὸς καὶ Μυκηναϊκοὶ τάφοι* ἐν τῇ νοτιοανατολικῇ κατωφερείᾳ τοῦ ὑψώματος τῆς ἀρχαίας πόλεως *Κράνης*, κατὰ τὴν θέσιν Ἰαλαφῶνα, ἐν ἰδιαιτέρᾳ θέσει, ἣτις καλεῖται *Ρίζα*. Εἰς τὰς θέσεις ταύτας ἔστρεψα τὴν προσοχὴν μου ὀρυθηθεὶς ἐκ πληροφοριῶν, ἃς παρέσχε μοι ὁ καθηγητὴς καὶ ἐπιμελητὴς τοῦ Μουσείου Ἀργυροστολίου κ. Γ. Πυλαρινός, τὰς ἀνασκαφὰς δ' ἐξετέλεσα ἔχων βοηθὸν τὸν ἐπιμελητὴν ἀρχαιοτήτων κ. Δημ. Εὐχγγελίδην.

Περὶ τῶν ἀνασκαφῶν τούτων τοῦ 1909 δημοσιεύω ἐνταῦθα σύντομον ἀνακοίνωσιν, ἣν θὰ συνεχίσω ἐν τῷ ἐπομένῳ τεύχει τῶν Πρακτικῶν.

*Μυκηναϊκὸν καὶ προμυκηναϊκὸν νεκροταφεῖον
παρὰ τὰ Κοκκολάτα.*

(Παρένθετος πίναξ I ἐν σ. 247).

Ἐν ταῖς ἀνασκαφαῖς τοῦ 1909 ἐγένετο πρῶτον ἐργασία πρὸς δυσμὰς τοῦ χωρίου *Κοκκολάτα* εἰς ἴσην περίπου ἀπόστασιν ἀπὸ τοῦ χωρίου τούτου καὶ τοῦ χωρίου *Μενεγάτα*, ἐν κτήματι Ἐπαμεινώνδου *Μενάγια* κειμένῳ ἐν θέσει «*Καγκέλισες*». Ἐγγύτατα κεῖται μέγα φυσικὸν σπήλαιον καλούμενον «*Μαύρη Σπηλιά*». Διὰ τῶν ἀνασκαφῶν τούτων ἀπεκαλύφθη *μυκηναϊκῶν καὶ προμυκηναϊκῶν χρόνων νεκροταφεῖον*, ὃ ὀνομάζομεν «*Νεκροταφεῖον παρὰ τὰ Κοκκολάτα*, ἐν θέσει «*Μαύρη Σπηλιά*».

Ὁ παρένθετος Πίναξ I περιέχει τοπογραφικὸν σχέδιον



Εἰκ. 7. Φωτογραφία τοῦ χώρου τῶν ἀνασκαφῶν.

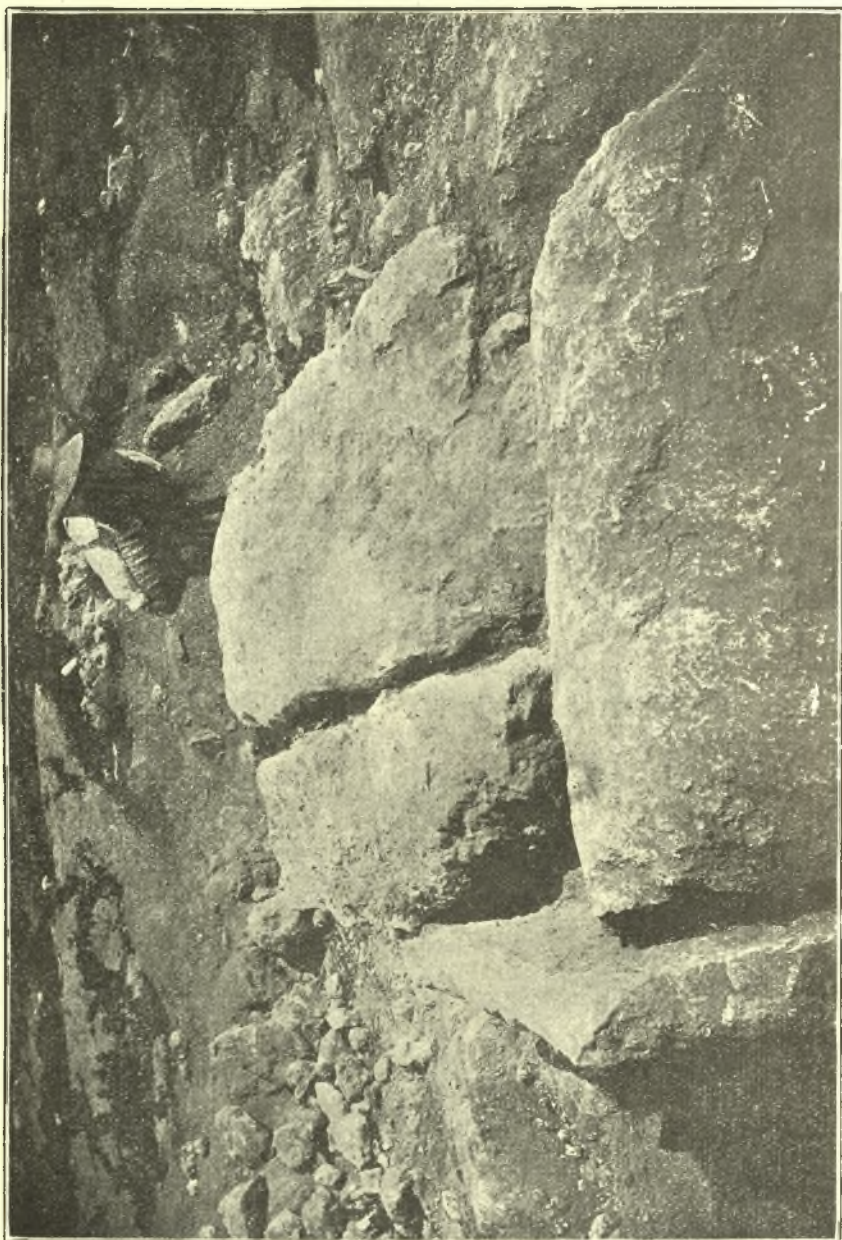


Fig. 8 Φωτογραφία τοῦ μνημείου τῆς τάφου Β'.

τοῦ νεκροταφείου (πρβ. καὶ φωτογραφικὴν εἰκόνα ἀρ. 7). Τὰ ἐν αὐτῷ κτίσματα ἔχουσιν ὡς ἐξῆς :

— Α. Μυκηναϊκὸς κτιστὸς θολωτὸς τάφος, (πρβ. καὶ εἰκ. 1, 2, 3).

— Β. Μυκηναϊκὸς κτιστὸς θολωτὸς τάφος, ὅστις ἦτο ἐκτισμένος ἐν μέρει ἐπὶ τοῦ κιβωτισσχήμου τάφου Β' (πρβ. καὶ εἰκ. 4-6, 8).

— Γ. Μυκηναϊκοὶ λακκοειδεῖς ἢ χασματοειδεῖς ἐν τῷ βράχῳ τάφοι.

— Γ'. Λεῖψανα γωνιακοῦ κτίσματος (τάφου;).

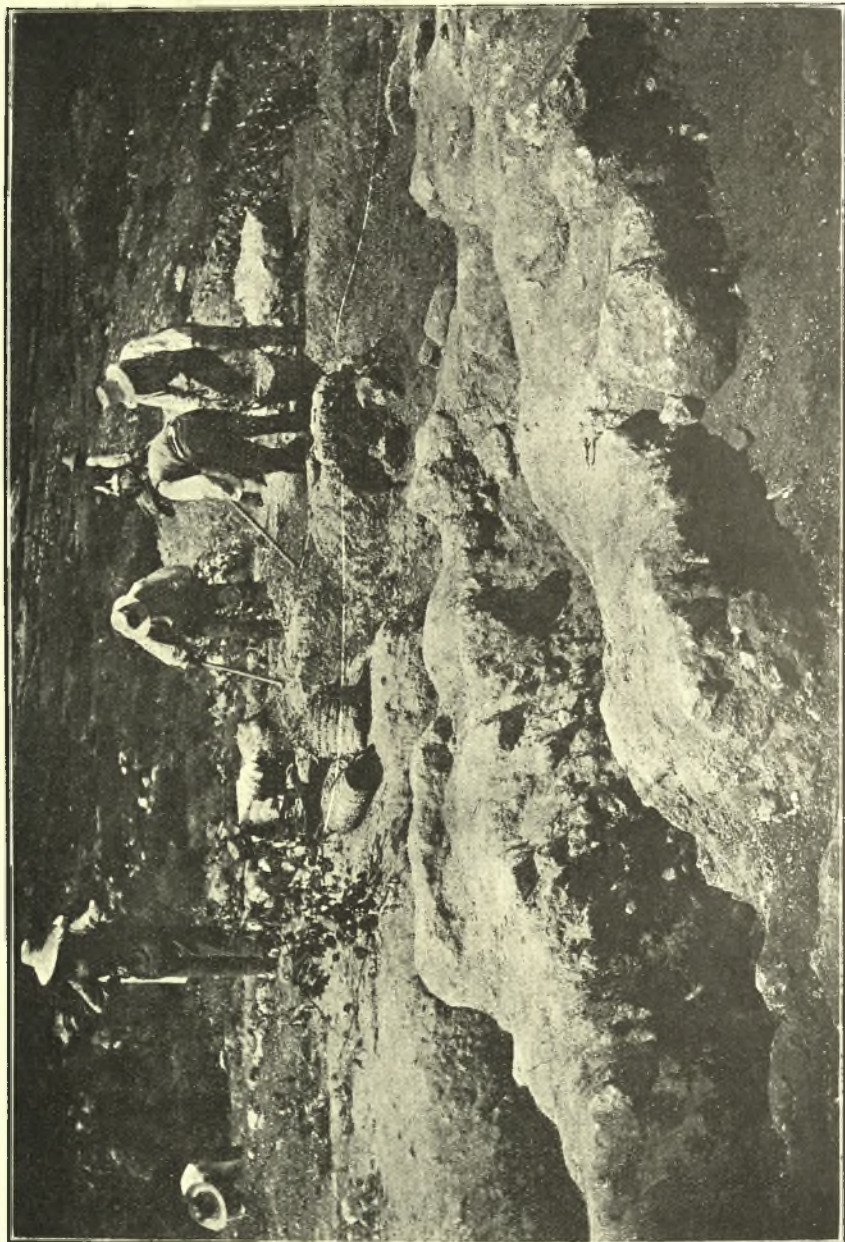
— Δ, Ε, Ζ, Η καὶ Β', Β''. Κιβωτίσχημοι τάφοι, (τὸν τάφον Β' ἴδε ἐν εἰκ. 8).

— Κ. Λεῖψανα κτίσματος (τάφου;).

— Θ. Λεῖψανα τάφου, ὡς φαίνεται, ἔλλειψοειδοῦς κατὰ τὸ ἐξωτερικὸν σχῆμα. Τὰ τοιχώματα τούτου, ὥσπερ καὶ τὰ τῶν κτισμάτων Γ καὶ Κ, εἶνε κατεσκευασμένα ἐκ μικρῶν ἀνωμάτων καὶ ἀπελεκήτων λίθων μετὰ πηλοῦ. Εἶνε δὲ οἱ λίθοι ἀτάκτως τοποθετημένοι, ὡς εἰ ἀπετέλουν γέμισμα τείχους. Τὸ τοίχωμα ἔχει μετρίον πάχος (ὡς νῦν σώζεται) 1,10. Τὸ μῆκος δὲ τοῦ ὅλου σωζομένου κτίσματος εἶνε 3,20.

Τὸ νεκροταφεῖον εἰκονίζεται ἐν τῇ ὑπ' ἀρ. 7 φωτογραφικῇ εἰκόνι. Ἐν αὐτῇ βλέπει τις σωζόμενα λεῖψανα τῶν δύο θολωτῶν τάφων, τοὺς λακκοειδεῖς τάφους καὶ τὸ χωρίον Κοκκολάτα, ὑπὲρ τὸ ὁποῖον ὑψοῦται τὸ Ἑνετικὸν φρούριον «Ἅγιος Γεώργιος» (τὸ Κάστρο), ὃ εἶνε δεδηλωμένον διὰ τοῦ Δ.

Ὁ χώρος ἐν ᾧ τὸ προκείμενον νεκροταφεῖον, εἶνε βραχῶδες ὀροπέδιον. Προέχει δὲ ὁ βράχος τῆδε κακεῖσε καὶ οὕτω σχηματίζονται μεταξὺ χάσματα. Ὡν ἄλλα μὲν, ὡς εἶχον, ἄλλα δὲ διὰ μικρᾶς καὶ ἀκανονίστου ἐργασίας ἐχρησίμευον ὡς τάφοι. Ἐκ τοιούτων ἰδίᾳ χασμάτων, ἐξεργασμένων κατὰ τὸ μᾶλλον ἢ ἥττον καὶ προσλαβόντων σχῆμα ἀκανονίστων λαξευμάτων, ἀποτελοῦνται οἱ λακκοειδεῖς τάφοι Γ, ὧν φωτογραφικὴν ἀπεικόνισιν βλέπει τις ἐν εἰκ. 9.



Εἰκ. 9. Φωτογραφία τῶν λακκοειδῶν τάφων Γ.

Μυκηναϊκοὶ θολωτοὶ καὶ λακκοειδεῖς τάφοι.

Τὰ σπουδαιότατα τῶν ἀνκαλυφθέντων κτισμάτων ὑπὸ ἔποψιν εὐρημάτων (ἀγγείων καὶ μικροτεχνημάτων) εἶνε οἱ δύο θολωτοὶ καὶ οἱ λακκοειδεῖς τάφοι. Σώζονται δὲ τῶν θολωτῶν τάφων μόνον ἡ κατωτάτη σειρά λίθων καὶ αὕτη οὐχὶ ὀλόκληρος. Ὁ τρόπος τῆς οἰκοδομῆς εἶνε ἰσοδομικός διὰ κανονικῶς ἐξεργασμένων καὶ ἀκριβῶς προταρμυζομένων πυρίνων λίθων.

Ὁ τάφος Α (εἰκ. 1, 2, 3) ἔχει ἐσωτερικὴν διάμετρον 2,70 μ. Τὸ ἔδαφος αὐτοῦ εἶνε βραχυῶδες καὶ ἀνώμαλον, σχηματίζει δὲ δύο κυρίως μεγάλα καὶ ἱκανῶς βαθέα χάσματα (ταῦτα σημειοῦνται διὰ τῶν λ καὶ κ) μικρὸν ἐξεργασμένον, ἄτινα ἔλαβον ὄντως σχῆμα λαξευμάτων καὶ ἐχρησίμευσον κατ' ἐξοχὴν ὡς τάφοι. Ἐν αὐτοῖς ἦσαν χώματα, ὅστ᾽ καὶ τὰ πλεῖστα τῶν εὐρημάτων. Ἀλλὰ καὶ ἐν τῷ λοιπῷ ἐδάφει τοῦ κτίσματος ὑπῆρχον καὶ ὀλίγα τινὰ ὅστ᾽ καὶ κτερίσματα, ὥστε φαίνεται ὅτι καὶ ἐνταῦθα ἀπετίθεντο ἐνίοτε νεκροί.

Ὁ δὲ τάφος Β (εἰκ. 4, 5, 6) ἔχει ἐσωτερικὴν διάμετρον 3,10 καὶ 2,90, τρία δὲ ἀκανόνιστα λαξεύματα (μ, ρ, ψ), ἃ ἐχρησίμευσον ὡς τάφοι, ἐν οἷς ὡσαύτως ἦσαν χώματα ἀναμιγμένα μετὰ ὀστέων καὶ κτερισμάτων. Τὸ διὰ τοῦ ψ δηλούμενον λάξευμα ἢ κοίλωμα ἔχει ἐλάχιστον βάθος.

Ἦτο δὲ ὁ προκείμενος θολωτὸς τάφος Β (εἰκ. 4) ἐκτισμένος ἐν μέρει ἐπὶ τοῦ κιβωτισχῆμου τάφου Β', ὡς φανερόν γίνεται ἐκ τοῦ τεθραυσμένου λίθου β', ὅστις ἀνήκει εἰς τὸ τοίχωμα τοῦ θολωτοῦ τάφου καὶ κεῖται νῦν κατὰ χώραν, ἐπὶ τοῦ κιβωτισχῆμου τάφου. Φαίνεται ὅτι ἐν χρόνοις, καθ' οὓς ὑπῆρχεν ὁ κιβωτιόσχημος τάφος, οἰκογένειά τις ἔθαπτε τοὺς νεκρούς της ἐν τῷ παρὰ τὸν τάφον τοῦτον βραχυῶδει χώρῳ, ἰδίᾳ ἐν τοῖς λαξεύμασιν μ, ρ, ψ. Ὑστερώτερον ἀπεφάσισεν αὕτη νὰ περιλάβῃ τοὺς νεκρούς της ἐντὸς κτιστοῦ θολωτοῦ τάφου, ὃν καὶ κατεσκεύασεν. Ἀλλ' ἐπειδὴ τὸ κτίσμα τοῦτο ἔπρεπε νὰ περιλάβῃ καὶ τὸ λάξευμα μ, ἐξ ἀνάγκης ὁ περιφερικὸς αὐτοῦ



10



11



12



13



14



15



16



17



18



19

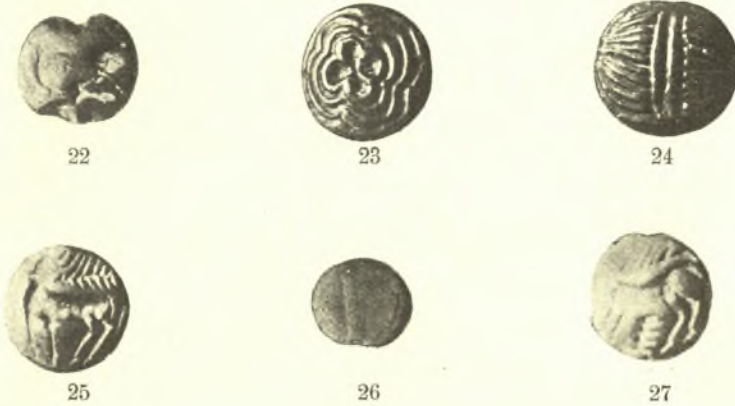


20

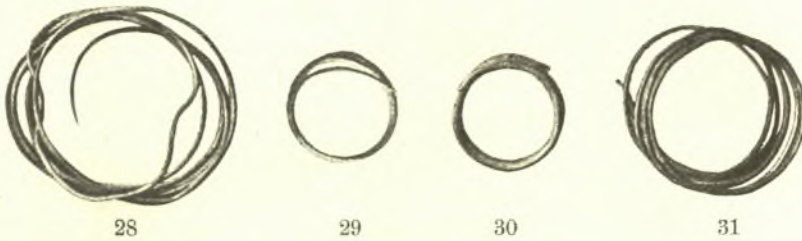


21

Εἰκ. 10 21. Κρητομηκωνναϊκοὶ λίθοι ἐκ μέλανος σιταίτιου, πλὴν τοῦ ὑπ' 17, ὅστις εἶνε ἀγάτης λίθος. Ἀρ. 10-12, ἐκ τοῦ θολωτοῦ τάφου Α. Ἀρ. 13-16, ἐκ τοῦ θολωτοῦ τάφου Β. Ἀρ. 17-21, ἐκ τῶν λακκοειδῶν τάφων Γ. Ὁ ὑπ' ἀρ. 10 εἶνε οὐχὶ ἐκ μέλανος ἀλλ' ἐξ ὑπολεύκου σιταίτιου.



Εἰκ. 22-27. Κρητομυκηναϊκοὶ λίθοι ἐκ μέλανος στεατίτου, πλήν τοῦ ὑπ' ἀρ. 26, ὅστις εἶνε ἐξ ὀρείας κρυστάλλου.



Εἰκ. 28-31. Χρυσᾶ ἐλάσματα χρησιμεύοντα πρὸς συγκράτησιν τῶν πλοκάμων τῆς κόμης, ἢ ὡς σφραγιδεῖς (σφραγιστήρες). Εὗρέθησαν ἐν λακκοειδέσι τάφοις. πλήν τοῦ ὑπ' ἀρ. 29, ὃ εὗρέθη ἐν τριθάλατῳ τάφῳ Β.



Εἰκ. 32. Χαλκοῦν μαχαίριον. Εὗρέθη ἐν τοῖς λακκοειδέσι τάφοις.

τοῖχος ἔπρεπε νὰ διέλθῃ διὰ τῆς ἀνατολικῆς γωνίας τοῦ κιβωτισμοῦ τάφου. Τούτου ἕνεκα ἐνετειχίσθη ἡ γωνία αὕτη ἐν τῷ θολωτῷ κτίσματι κατὰ τοιοῦτον τρόπον, ὥστε ὁ τοῖχος τοῦ θολωτοῦ τάφου ἐκτίσθη κατὰ τὸ μέρος τοῦτο ἐπὶ τοῦ κιβωτισμοῦ τάφου. Λίθος (β') ἐκ τῶν δόμων τοῦ θολωτοῦ τάφου ἐστηρίχθη διὰ τριῶν αὐτοῦ γωνιῶν ἐπὶ τῶν ἀντιστοιχοῦσάν τριῶν πλευρῶν τοῦ κιβωτισμοῦ τάφου, ὡς βλέπει τις ἐναργῶς ἐν εἰκ. 4, καὶ οὕτως ἐξηκολούθησεν ἡ κατασκευὴ καὶ περάτωσις τοῦ τοίχου τοῦ θολωτοῦ κτίσματος. Παρατηρητέον δ' ὅτι ὁ τρόπος οὗτος τῆς ἐξοικονομήσεως τῶν πραγμάτων συνετέλεσεν, ὡς φαίνεται, εἰς πρόωρον καταστροφὴν τοῦ θολωτοῦ τάφου. Ὁ ἐπὶ τοῦ κιβωτισμοῦ δηλ. τάφου λίθος β' ὑπέικων εἰς τὸ βάρος τῶν ὑπερκειμένων λίθων ἐθραύσθη κατὰ τὸ μέσον καὶ οὕτως ἐπήνεγκε τὴν καταστροφὴν τοῦ ὅλου κτίσματος. Οὕτω δὲ τεθραυσμένον τὸν λίθον τοῦτον καὶ ἐν μέρει ἐμβεκπτισμένον κατὰ τὸ ἔσω ἄκρον ἐν τοῖς χώμασι τοῦ κιβωτισμοῦ τάφου βλέπει τις ἐν τῇ φωτογραφικῇ εἰκόνι ἀρ. 8.

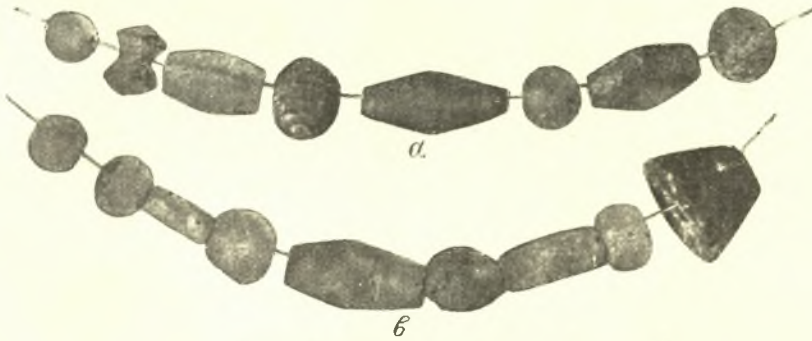
Κατὰ ταῦτα ἄρα οἱ ἐν τῷ προκειμένῳ Μυκηναϊκῷ κτιστοὶ θολωτοὶ τάφοι εἶνε ὑστερώτεροι τῶν κιβωτισμῶν. Ἄλλ' ἐκ τῶν εἰρημένων καὶ ἐκ τῶν ἐν τῷ προκειμένῳ νεκροταφείῳ φαινομένων συνάγεται καὶ γενικώτερόν τι συμπέρασμα ὡς πρὸς τὴν κατασκευὴν τῶν ἐν Ἑλλάδι Μυκηναϊκῶν θολωτῶν τάφων. Οἱ τάφοι δηλ. οὗτοι δὲν θὰ κατασκευάζοντο πάντοτε κατὰ τὸν χρόνον ἐκεῖνον, καθ' ὃν ἐπρόκειτο νὰ γείνη ἡ πρώτη ταφὴ Ἐπίοιτε τοῦλάχιστον, ὥσπερ ἐν τῇ προκειμένῃ περιπτώσει, κατασκευάζοντο, ἀφ' οὗ εἶχον ἤδη ταφῇ πλησίον ἀλλήλων πολλοὶ νεκροὶ τῆς αὐτῆς οἰκογενείας ἢ τοῦ αὐτοῦ γένους. Νομίζω μάλιστα ὅτι τοιοῦτόν τι ἐπρόκειτο νὰ γείνη καὶ ὡς πρὸς τοὺς λακκοειδεῖς τάφους (Εἰκ. 9). Ἐνταῦθα ἡ ταφὴ τῶν νεκρῶν ἐγένετο ἐγγύτατα ἀλλήλων καὶ ἐν χώρῳ λίαν περιορισμένῳ, ὃν ἐδύνατο νὰ περιλάβῃ θολωτὸς τάφος τῶν συνήθων διαστάσεων. Τοιοῦτος δὲ τάφος θὰ ἐμελλεν ἴσως νὰ κτισθῇ ἐν τῷ μέλλοντι, ὅπερ ὅμως αἱ περιστάσεις, ὡς φαίνεται, δὲν ἐπέτρεψαν. Εἶνε μάλιστα πιθανὸν ὅτι τὸ ἐν τῷ νεκροταφείῳ τούτῳ φαινόμενον,



Εἰκ. 33. Κομβία ἐκ στεατίτου λίθου. Ἐκ τοῦ θολωτοῦ τάφου Α.



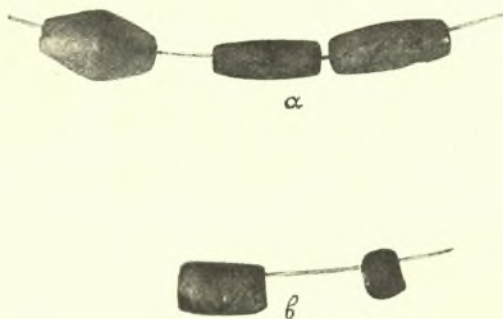
Εἰκ. 34. Ψῆφοι ὄσμων ἐκ πορσελίνης. Ἐκ τοῦ θολωτοῦ τάφου Α.



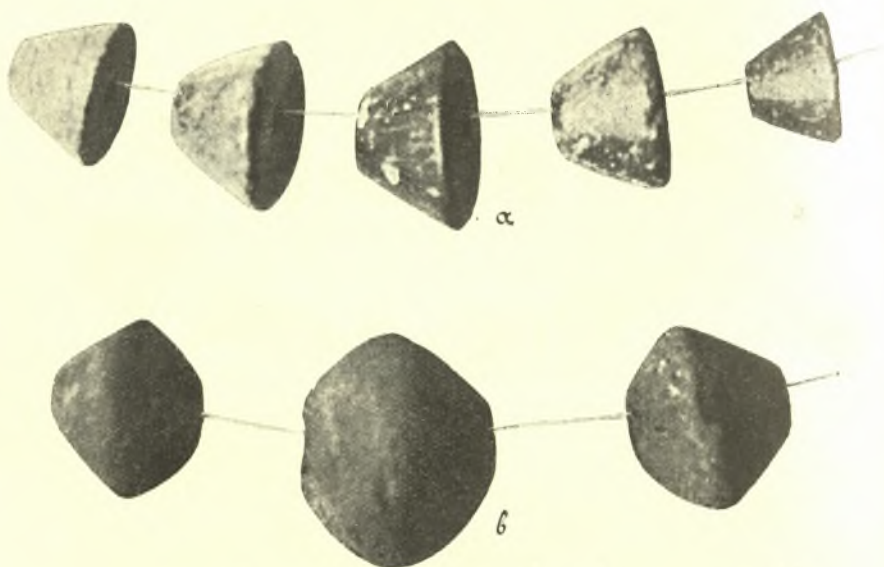
Εἰκ. 35. Ψῆφοι ὄσμων ἐξ ἀργυραδάμαντος. Ἐκ τοῦ θολωτοῦ τάφου Α.



Εἰκ. 36. Ψῆφοι ὄσμων ἐξ ἠελώδους μάζης. Ἐκ τοῦ θολωτοῦ τάφου Α.



Εἰκ. 37. Ψῆφοι ὄρμων ἐξ ἀγάτου (α) καὶ ἐκ σαρδίου λίθου (β).



Εἰκ. 38. Κομβία (σφρονδύλια καλούμενα), ἧ ψῆφοι ὄρμων ἐκ σιγαίτιου λίθου (α) καὶ ἐκ πηλοῦ (β). Ἐκ τοῦ θολωτοῦ τάφου Β.

ἡ ὑστερωτέρα δηλ. κατασκευὴ τῶν θολωτῶν τάφων (μετὰ τὴν πρώτην ἢ τὰς πρώτας ταφὰς νεκρῶν), ἦτο τι σύνηθες, προκειμένου μάλιστα περὶ τάφων μεγάλων καὶ μεγαλοπρεπῶν, οἷοι λ. χ. οἱ ἐν Μυκῆναις καὶ ἐν Ὀρχομενῷ, ὧν ἡ κατασκευὴ ἐν μακρῷ χρόνῳ ἐδύνατο νὰ συντελεσθῆ. Ὅπως δεχθῶμεν ὅτι ἡ πρώτη ταφὴ ἐγένετο ἐν τῷ θολωτῷ τάφῳ, πρέπει νὰ δεχθῶμεν ὅτι οὗτος προϋπήρχεν, ὅτι δηλ. οἱ βασιλεῖς κατασκευάζον ζῶντες τοὺς ἑαυτῶν τάφους (ὅπως οἱ Αἰγύπτιοι τὰς πυραμίδας των), ὅπερ ἄλλως δὲν εἶνε ἀπίθανον. Συγχρονισμὸς ὅπωςδὴποτε κατασκευῆς τοιούτων μεγάλων τάφων καὶ πρώτης ταφῆς νεκρῶν ἀποκλείεται. Ἴσως δὲ τὰ ἐν Μυκῆναις καὶ Ὀρχομενῷ μικρὰ τετράγωνα δωμάτια ἦσαν οἱ πρῶτοι ἀνορυχθέντες τάφοι πρὸς ὑποδοχὴν τοῦ νεκροῦ, μέχρις οὗ διασκευασθῆ σὺν τῷ χρόνῳ ὁ τάφος καὶ κτισθῆ τὸ περιφερικὸν κτίσμα.

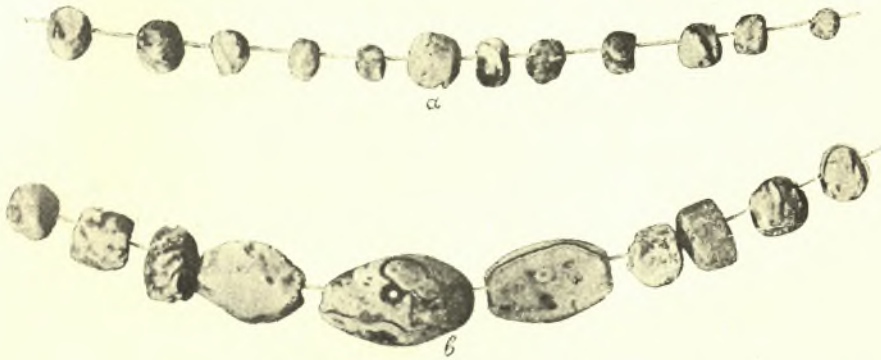
Ὡς πρὸς δὲ τὸν κιβωτιόσχημον τάφον Β', παρατηρητέον ὅτι ἀνασκαφῆ αὐτοῦ κατὰ τὴν ἐπ' αὐτοῦ οἰκοδομήν τοῦ θολωτοῦ τάφου δὲν ἐγένετο, διότι ὁ τάφος εὐρέθη ἄθικτος. Ὑποστηρίζας διὰ στηριγμάτων ἐκ ξύλου τὸν λίθων β' (εἰκ 4), ὅπως μὴ μετακινήθῃ οὗτος ἐκ τῆς κατὰ χώραν θέσεώς του, ἐδυνήθη νὰ ἐξερευνηθῶ τὸν τάφον εὐρεθέντα ἐν τάξει, πλήρη δ' ὄντα χωμάτων¹⁾, ἐν οἷς καὶ ὀλίγα τινὰ ὄστα καὶ χαλκοῦν μαχαίριον, ὅπερ κατὰ χημικὴν ἀνάλυσιν γενομένην ὑπὸ τοῦ Καθηγητοῦ κ. Κ. Ζέγγελη περιέχει ἀνάλογον ποσότητα κασσιτέρου, εἶνε ἄρα ὀρειχάλκινον.

Τὰ γενόμενα ἐν τοῖς περὶ ὧν ὁ λόγος τάφοις εὐρήματα εἶνε ἀγγεῖα καὶ μικροτεχνήματα, ἀνήκουσι δὲ πάντα εἰς τὴν αὐτὴν κατηγορίαν καὶ προέρχονται ἐκ τῆς νεωτέρας, τῆς ἀπὸ τῆς 14^{ης} ἑκατονταετηρίδος Μυκηναϊκῆς ἐποχῆς. Τῶν εὐρημάτων τούτων δημοσιεύομεν ἐνταῦθα τὰ μικροτεχνήματα (Εἰκ.

¹⁾ Σημειωτέον ὅτι ἐν τῇ ἀνασκαφῇ τῶν παρὰ Μαζαρακίτα Μυκηναϊκῶν τάφων ἐβεβαιώθησαν δύο τρόποι ταφῆς, 1) ἀφ' οὗ ἀπετίθετο ὁ νεκρὸς ἐν τῷ τάφῳ, ἐπληροῦτο ὁ τάφος χωμάτων καὶ λίθων, 2) ὁ νεκρὸς ἀπετίθετο ἁπλῶς ἐν τῷ ἀνωρυγμένῳ τάφῳ, οὗτος δὲ ἔμενε κενός.



Εἰκ. 39. Ψῆφοι ὄσμων ἢ ἐξαοτήματα ἐξ ὑελώδους μάζης.
Ἐκ τοῦ θολωτοῦ τάφου Β



Εἰκ. 40. Ψῆφοι ὄθρων ἐξ ἀγάλτου λίθου. Ἐκ τῶν λακκοειδῶν τάφων Γ.



Εἰκ. 41. Ψῆφοι ὄθρων ἐκ πορσελάνης Ἐκ τῶν λακκοειδῶν τάφων Γ.



Εἰκ. 42. Ψῆφοι ὄθρων ἐκ σαρδίου λίθου. Ἐκ τῶν λακκοειδῶν τάφων Γ.

10-49). Ἀξιολογώτατα δὲ τούτων εἶνε οἱ ἐγγεγλυμμένοι ἢ Κρητομυκηναῖκοι λίθοι (εἰκ. 10-27), ἔπικντες διατρητοὶ καὶ τῆς αὐτῆς χρήσεως, ἧς καὶ αἱ παντοῖαι ψῆφοι ὄρων.

Ἐν τῷ θολωτῷ τάφῳ Α εὐρέθησαν τὰ ἐξῆς:

α') Τρεῖς ἐγγεγλυμμένοι λίθοι (Κρητομυκηναῖκοι λίθοι) ἐκ στεατίτου μέλανος (Εἰκ. 11-12) καὶ ὑπολεύκου (Εἰκ. 10).

β') Κομβία, ἢ σφονδύλια καλούμενα, ἐκ στεατίτου λίθου (Εἰκ. 33). Ὅμοιον ἴδε καὶ ἐν εἰκ. 35, β.

γ') Ψῆφοι ὄρων ἐκ πορσελάνης (Εἰκ. 34).

δ') Ψῆφοι ὄρων ἐξ ἀργυραδάμαντος, κατὰ τὸν καθηγητὴν κ. Θ. Σκουφον, (εἰκ. 35, α, β).

ε') Ψῆφοι ὄρων ἐξ ὑελώδους μάζης (εἰκ. 36).

ς') Ψῆφοι ὄρων ἐξ ἀχάτου (εἰκ. 37, α) καὶ ἐκ σαρδίου λίθου (εἰκ. 37, β).

ζ') Χρυσοῦν περιελιγμένον ἔλασμα (εἰκ. 29) τῶν χρησιμευόντων πρὸς συγκράτησιν τῶν πλοκάμων τῆς κόμης, σφιγκτήρ ἢ σφηκωτήρ, ἵνα καθ' Ὀμηρον εἴπωμεν: «πλοχμοὶ θ' οἷ χρυσῶ τε καὶ ἀργύρῳ ἐσφήκωντο» (Ἰλιάς. Ν, 52).

η') Χαλκᾶ τινὰ τεμάχια μχαιρίου καὶ βελονῶν, ὡς φαίνεται.

Ἐν τῷ τάφῳ Β εὐρέθησαν τὰ ἐξῆς.

α') Τέσσαρες Κρητομυκηναῖκοι λίθοι ἐκ μέλανος στεατίτου (εἰκ. 13-16).

β') Κομβία ἢ σφονδύλια ἐκ στεατίτου λίθου (εἰκ. 38, α) καὶ ἐκ πηλοῦ (εἰκ. 38, β), καὶ ψῆφοι ἐξ ἀργυραδάμαντος (εἰκ. 48).

γ') Οἱ ἐν εἰκ. 39 πλακωτοὶ μικροὶ ψῆφοι ὄρων ἐξ ὑελώδους μάζης.

Ἐν δὲ τοῖς λακκουειδέσι τάφοις εὐρέθησαν τὰ ἐξῆς:

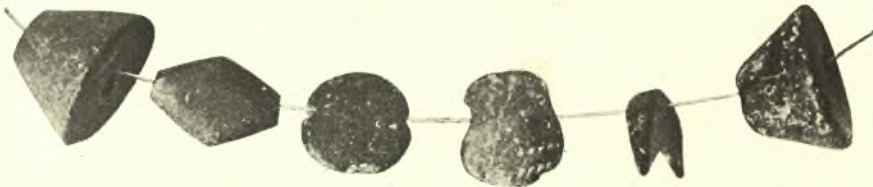
α') Κρητομυκηναῖκός λίθος ἐξ ἀχάτου (εἰκ. 17), ὁ μέγιστος καὶ κάλλιστος τῶν εὐρεθέντων λίθων (καὶ ὁ κάλλιστος ἐν γένει τῶν λίθων, οὗς ἐγὼ γνωρίζω), ἐν ᾧ ταῦρος βόσκων, εἰκονισμένος



43. Ἐξ ἀγάλιου λίθου.



44 Ἐκ ποροσελάνης.

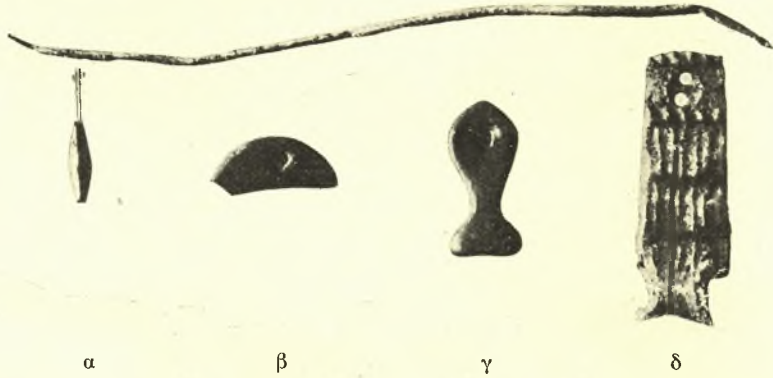


45. Ἐκ μέλανος σιεαίτιου λίθου.

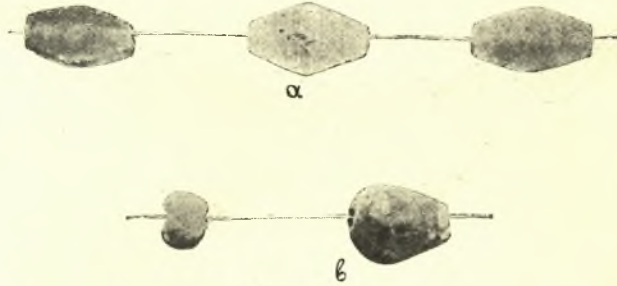


46. Ἐκ σαρδίου λίθου. Ἡ ἐν τῷ μέσῳ ἐξ ὀρειᾶς κρυστάλλου.

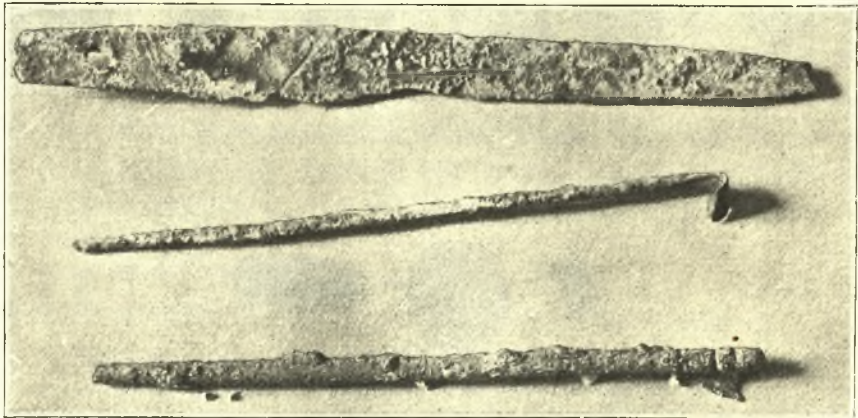
Εἰκ. 43-46. Ψῆφοι ὄρμων. Ἐκ τῶν λακκοειδῶν τάφων.



Εἰκ. 47. Χαλκῆ βελόνη, χρυσῆ ψήφος (α), ἐξαγρήματα ἐκ σιταίτου (β, γ) καὶ ἐξ ὑελώδους μάζης (δ). Ἐκ τῶν λακκοειδῶν τάφων.



Εἰκ. 48. Ψήφοι ὁμοῦν ἐξ ἀργυροδάμαντος κ. λ.



Εἰκ. 49. Χαλκᾶ. Ἐκ τῶν λακκοειδῶν τάφων.

ἐν μεγάλῃ ζωηρότητι καὶ φυσικότητι καὶ δεδηλωμένος ἐν πάσῃ ἀνατομικῇ ἀκριθείᾳ. Πρὸς πληροστέραν κατανόησιν τοῦ τρόπου τῆς ἐργασίας χρησιμεύει ἡ εἰκὼν 50, ἐν ἣ εἰκονίζεται ὁ αὐτὸς λίθος εἰς μέγεθος τριπλάσιον τοῦ φυσικοῦ. Ὑπὸ τινὰ ἔποψιν ὁ λίθος οὗτος ἀναπολεῖ τὴν ἐν τῷ ἑτέρῳ τῶν χρυσῶν ποτηρίων τοῦ Βαφιοῦ παράστασιν. Τὸν ὕπισθεν τοῦ ταύρου ὑψούμενον φοίνικα ὁ τεχνίτης παρέστησεν ἐσχηματοποιημένον ἐπίτηδες, πρὸς ἀρμονικὴν πλήρωσιν τοῦ χώρου,



Εἰκ. 50. Ὁ ἐν εἰκ. 17 ἀγάτης λίθος. Μέγεθος τριπλάσιον τοῦ πραγματικοῦ.

ὃν εἶχεν εἰς τὴν διάθεσίν του, κάλλιστα δ' ἔλυσε τὸ πρόβλημά του τοῦτο.

β') Δέκα Κρητομυκηναϊκοὶ λίθοι ἐκ μέλανος στεατίτου (εἰκ. 18-17), πλὴν τοῦ ὑπ' ἀρ. 26, ὅστις εἶνε ἐξ ὀρείας χρυστάλλου.

γ') Τρία χρυσᾶ περιελιγμένα ἐλάσματα (εἰκ. 28, 30, 31), σφιγκτῆρες πλοκάμων τῆς κόμης, σφηκωτῆρες (ἴδε ἀνωτέρω).

δ') Χρυσῆ ψῆφος ὄρου (εἰκ. 47, α) καὶ ἐξάρτημα ἐξ ὑε-
λώδους μάζης (εἰκ. 47, δ).

ε') Δύο μικροὶ διαφόρου σχήματος λίθοι, διάτρητοι, ἐκ
στεατίτου, χρησιμεύοντες ὡς ἐξαρτήματα (εἰκ. 6, γ)

ς') Χαλκῆ βελόνη (εἰκ. 47), χαλκῆ καρφίς ἐλισσομένη τὸ
ἄνω μέρος καὶ ἄλλα τινὰ μικρὰ τεμάχια χαλκοῦ (εἰκ. 49), καὶ
μαχαίριον (εἰκ. 32).

ζ') Ψῆφοι ὄρων ἐξ ἀχάτου λίθου (εἰκ. 40 καὶ 43) καὶ ἐκ
πορσελάνης (εἰκ. 41 καὶ 44).

η') Ψῆφοι ὄρου ἐκ σαρδίου λίθου (εἰκ. 42 καὶ 46).

θ') Κομβία, ἢ σφονδύλια, καὶ ψῆφοι ὄρου ἐκ στεατίτου
(εἰκ. 45) καὶ ἄλλα πολλὰ κομβία ἢ σφονδύλια καὶ τινες πλα-
κωτοὶ ψῆφοι ἐκ στεατίτου καὶ ἐκ πηλοῦ.

ι') Μικρὸν τεμάχιον μαχαίριου καὶ ἄλλα τινὰ μικρὰ τεμά-
χια χαλκοῦ.

Ἦσαν δὲ οἱ λακκοειδεῖς τάφοι ἀκανόνιστα ἐν τῷ βράχῳ
χάσματα προσλαβόντα διὰ μικρᾶς ἐξεργασίας σχῆμα λαξευ-
μάτων, ὡς εἴπομεν. Ἐν αὐτοῖς ἐθάπτοντο ἀδιακρίτως νεκροί.
Ὡρισμένοι τάφοι δὲν ἦτο δυνατόν νὰ διακριθῶσι. Ὅπου ἐγένετο
ταφή, διεκρίνετο ἐξ ἐλαχίστων σωζομένων ὄστων καὶ ἐν τῶν
κτερισμάτων, ἃ ἦσαν ἀγγεῖα καὶ τὰ ἐνταῦθα δημοσιευόμενα
μικροτεχνήματα. Τούτων τὸ ἥμισυ περίπου εὐρέθησαν ἐν τῷ
αὐτῷ τάφῳ, δυνατόν εἶπειν, ἐν χώρῳ δηλ. ἔχοντι τὴν ἔκτασιν
ἐνὸς τάφου. Ἐν αὐτῷ εὐρέθη ψευδόστομος ἀμφορεὺς καὶ ὁ ἐν
εἰκ. 25 μετὰ παραστάσεως ἐλάφου Κρητομυκηναϊκὸς λίθος.

Μηνὶ Νοεμβρίῳ 1913.

Η. ΚΑΒΒΑΔΙΑΣ